

Centre de santé et de services sociaux
du Suroît

Foyeuses fêtes!



Nos meilleurs vœux!

Nicole Marleau, présidente du conseil d'administration
François Rabeau, directeur général

À l'approche du temps des Fêtes, nous profitons de l'occasion pour vous témoigner, au nom des membres du comité de direction et du conseil d'administration, notre appréciation pour le travail que vous effectuez quotidiennement pour assurer la santé et le bien-être de notre clientèle.

Dans un contexte difficile, où les besoins sont grands et le manque de ressources évident, nous reconnaissons les efforts extraordinaires déployés par chacun – personnel médical, clinique, administratif, de soutien et bénévoles – pour maintenir l'accessibilité, la continuité et la qualité des soins et des services. Nous vous remercions pour vos initiatives et votre recherche constante de solutions pour continuellement faire mieux. Pour votre esprit d'équipe qui, en plus d'apporter des rires dans le travail quotidien, permet de mieux travailler en interdisciplinarité et de développer des partenariats avec les ressources du milieu.

En ce temps de réjouissances en famille et entre amis, nous vous exprimons nos meilleurs vœux de **santé**, de **paix** et de **bonheur** pour la nouvelle année. ■

Pour relever les défis de
la performance clinique
et administrative.
p. 3

L'équipe du soutien éducatif
favorise les petits pas et
la complémentarité.
p. 7

Pour la Vie



Portrait d'employée bénévole Jocelyne Sauvé met son sens de l'organisation au profit des Jeux du Québec



Jocelyne Sauvé, technicienne en loisirs au Centre d'hébergement Cécile-godin

À titre de fier partenaire de ces Jeux, notre CSSS appuie et encourage la participation de ses employés afin de contribuer au succès de ce grand événement. Vous pouvez canaliser vos énergies dans l'une des 100 tâches différentes toutes aussi utiles les unes que les autres.

l'implication bénévole des membres de notre personnel.

Des employés joignent son comité

Jocelyne Sauvé veut que les jeunes athlètes puissent bénéficier des meilleures conditions lors de leur séjour et de leurs compétitions dans notre région. Le message persuasif qu'elle véhicule avec jovialité a déjà attiré des employés dans son comité soit: **Louise Éthier**, infirmière auxiliaire, **Line Byette**, infirmière, **Marie Quirion**, ergothérapeute ainsi que **Marc Olivier Pagé**, agent de relations humaines.

Son comité est responsable de la logistique, de l'achat du matériel, de l'entreposage, du transport et de la livraison, de la fabrication et de l'installation de structures ainsi que de la signalisation. Une centaine de

recrues composeront son comité. Leur travail consistera à compléter, entre autres, des paniers de commandes, à conduire des camions, à effectuer des livraisons et des installations dans 16 écoles et lieux où se tiendront des cérémonies, etc.

L'organisation et la tenue de ces Jeux sont de belles activités pour accroître la visibilité du CSSS. «Notre bénévolat se fait à l'enseigne de la santé et du dépassement», affirme-t-elle. Pour Jocelyne Sauvé, le défi consiste aussi à assumer des tâches multiples dans un secteur où les hommes sont davantage représentés. «Cela m'obligera à prendre ma place, indique-t-elle», d'un ton déterminé. Compétitive et sportive à ses heures, elle est ici dans son élément. Son réchauffement est déjà commencé car sur la ligne de départ, elle sera prête! ■

La formation continue en gestion Pour relever les défis de la performance clinique et administrative

La formation demeure un enjeu de taille dans notre réseau. Les défis de la performance clinique et administrative exigent un savoir-faire qui s'inspire du perfectionnement des connaissances et des nouvelles pratiques. C'est pourquoi la direction du CSSS appuie le développement des habiletés et des compétences chez les cadres, tout particulièrement en gestion.

La poursuite d'études à temps partiel par plusieurs membres de notre personnel mérite d'être soulignée et témoigne d'une volonté individuelle de se donner des perspectives enrichissantes et prometteuses. Mais, que ce soit dans les domaines clinique, administratif ou de soutien, les études et les diplômes convoités

par les gestionnaires ont des répercussions positives sur leurs équipes et, par le fait même, sur l'ensemble de l'organisation.

Dans cette veine, le CSSS a soutenu au cours des dernières années la mise en place du Centre des études supérieures de la Vallée-du-Haut-Saint-Laurent (CESV), lequel accueille, depuis l'automne, quelques programmes de formation à distance de l'Université du Québec à Trois-Rivières. Situé dans les locaux du Collège de Valleyfield, ce centre offre déjà trois certificats soit: Santé et sécurité au travail, Psychologie et Administration ainsi qu'un programme court de deuxième cycle pour la relève des cadres. Danielle Dubois, directrice générale adjointe,

« Il était important pour le CSSS de contribuer activement à établir les assises de l'enseignement universitaire dans la région. Car, plus la formation universitaire est accessible localement, plus nous y gagnons comme employeur. Les jeunes restent en plus grand nombre dans la région et nous avons alors la chance de les recruter. Et, pour nos employés, il est plus facile d'envisager des études universitaires tout en travaillant. »

- Danielle Dubois,
directrice générale adjointe

qui représente le CSSS au sein du comité de travail qui a mené à l'implantation de l'enseignement universitaire dans la région se réjouit de cette initiative. Sept employés du CSSS poursuivent actuellement le programme de deuxième cycle pour la relève des cadres offert par le CESV. ■

Tous nos encouragements aux employés qui poursuivent des études en gestion.

À l'heure de la pénurie de personnel dans certains secteurs d'activités et du départ à la retraite de plusieurs cadres, la direction est fière de reconnaître ses employés qui ont fait le choix de poursuivre des études en gestion, tout en travaillant. Nous les encourageons à persévérer dans leurs aspirations.

Le comité de direction

ÉCOLE NATIONALE D'ADMINISTRATION PUBLIQUE

Maîtrise en management public

- Benoît Geneau, DRSM

UNIVERSITÉ LAVAL

Développement des organisations

- Denis Sorenson, DRF

Gestion des organisations

- Éric Breton, DRSP
- Lyne Ricard, DRPPA

Maîtrise en développement des organisations

- Chantal Benoît, DRSP
- Ann Morin, DRF

UNIVERSITÉ LAVAL (suite)

Relève des cadres

- Sylvie Fortin, DRSM

UNIVERSITÉ DE MONTRÉAL

Certificat en gestion des services en gérontologie

- Danielle Anderson, DRPPA

Gestion des services de la santé

- Brigitte Lavoie, DRPPA
- Suzanne Thivierge, DRPPA

UNIVERSITÉ DU QUÉBEC À MONTRÉAL

Certificat en gestion des ressources humaines

- Hélène Morin, DRSCAM

UQTR (CESV)

Relève des cadres

- Rachelle Avon, DRH
- Chantal Carreau, DRSP
- Claudia Demers, DSI
- Louise Leduc, DSI
- Claudine Ménard, DRSM
- Isabelle Primeau, DRFSGSP
- Christiane Royal, DRPPA

Besoin d'amuse-gueules ou d'un buffet pour vos réunions ?

Peut-être l'ignorez-vous? Notre service alimentaire prépare sur commande de succulents amuse-gueules et des buffets variés à des coûts très compétitifs. Vous serez impressionné par les saveurs et par l'originalité des présentations. Encouragez la production de notre service alimentaire et comptez sur leur professionnalisme. Vos commandes vous seront livrées là où vous le désirez dans toutes nos installations.

Communiquez avec Chantal Lefort, chef du service alimentaire,
450 371-9920, poste 2026



L'intervention psychosociale... Travail d'équipe, engagement et créativité. Trois exemples de valeurs mises en action.

Par **André Mandeville**, gestionnaire clinique à la direction réseau famille, services généraux et santé publique et coordonnateur du réseau intégré en dépendances

Intervention psychosociale en situation de sinistre

Dans le cadre de la mise sur pied d'une équipe d'intervention psychosociale en cas de sinistre, une journée de formation a été organisée en octobre dernier. Elle faisait suite à trois autres journées de formation tenues dans la dernière année afin de préparer cette équipe composée de volontaires issus de tous les secteurs psychosociaux du CSSS du Suroît. **L'objectif est de mettre en place et maintenir une équipe d'intervention psychosociale capable d'intervenir le plus rapidement et le plus efficacement possible, à la demande de l'Organisation de la Sécurité Civile, lors d'événements qui surviendraient sur notre territoire.**

L'intervention effectuée par l'équipe d'intervention psychosociale en cas de sinistre, à la suite de la récente évacuation de l'École secondaire Baie-Saint-François, a été l'occasion de démontrer la capacité de l'équipe à se mobiliser et à intervenir efficacement, en collaboration

avec les partenaires de la communauté. D'excellents commentaires nous ont été adressés, à cet effet, par M. Sylvain Leblanc, directeur de l'école. Bravo à toute l'équipe!

Des rencontres de codéveloppement professionnel sont prévues en cours d'année afin d'enrichir les compétences de cette équipe de braves volontaires au service de leur population.

Formation à l'intervention systémique court terme

Une nouvelle cohorte de formation à l'intervention systémique court terme au sein du CSSS a débuté en octobre dernier. Celle-ci regroupe 12 intervenants psychosociaux issus des différentes directions réseau. **Les objectifs sont de développer et maintenir les compétences, adopter un langage commun entre les différentes équipes d'intervention psychosociale et assurer une plus grande cohérence dans l'ensemble des services psychosociaux.** Nous souhaitons faire en sorte que tout



Le groupe d'intervention systémique: Chantale Boulay, André Mandeville, Sara Frappier Valérie Camiré, Annie Couture, Guillaume Branchaud-Bernier, Sheila Nesteruk, Françoise Cross, Isabelle Cousineau, Colette Sauvé, Joanie Ménard-Lavergne, Marie-Jeanne Aubry, Manon Giguère, Kathie Lavallée et Yves Laprise

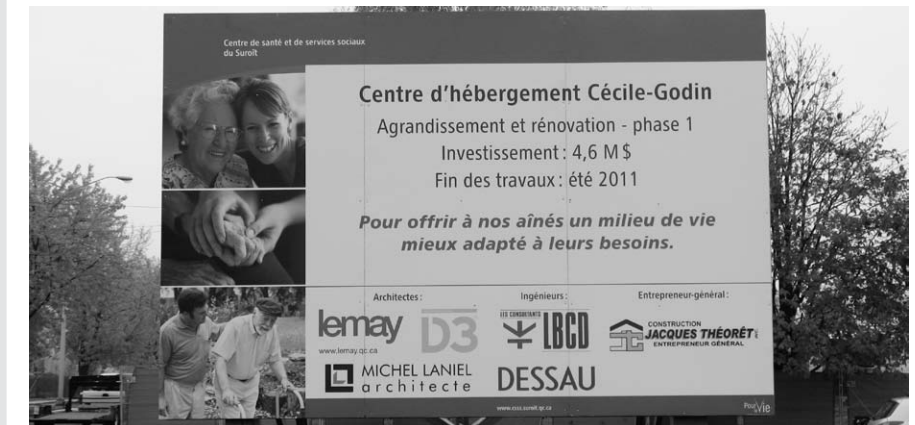
nouvel intervenant psychosocial au CSSS du Suroît reçoive cette formation. Une très belle énergie et un climat d'ouverture se dégagent déjà de cette nouvelle cohorte.

Codéveloppement en intervention systémique

Lundi le 4 octobre dernier se tenait la première rencontre de codéveloppement. Celle-ci faisait suite aux deux premières cohortes de formation à l'intervention systémique court terme offertes à l'automne 2009 par Céline Desgroseillers. Ce groupe, lui aussi ouvert à toutes les directions réseau, est composé d'intervenants psychosociaux ayant déjà reçu la formation et désireux de parfaire et de partager leurs compétences de façon continue.

Les prochaines rencontres du groupe de codéveloppement en intervention systémique court terme auront lieu les 24 janvier, 14 mars et 16 mai 2011. Pour plus de détails, communiquer avec les gestionnaires cliniques au 450 371-0143: **Annie Couture** (poste 3285) ou **André Mandeville** (poste 3163). ■

Les travaux d'agrandissement se poursuivent au Centre d'hébergement Cécile-Godin



Les travaux d'agrandissement amorcés en août dernier au Centre d'hébergement Cécile-Godin à Beauharnois se poursuivent. Une allocation budgétaire de 4 601 924 M\$ avait été autorisée par le ministère de la Santé et des Services sociaux pour ce projet dont l'objectif ultime est d'améliorer la qualité de vie des résidents. Le chantier actuel se concentre sur les unités A et B du rez-de-chaussée où des chambres plus conviviales seront rebâties.

L'agrandissement dans ce secteur ne comprend pas d'ajout de chambres. Au contraire, le centre disposera

de cinq chambres en moins dans ce périmètre mais elles seront plus vastes. Le poste de garde infirmière y sera aussi reconfiguré pour être plus fonctionnel.

Pour l'ensemble du centre d'hébergement, le projet actuel fait passer le nombre de lits de 87 à 80.

D'ici la fin des travaux prévus en juillet 2011, le directeur des ressources techniques, **Daniel Sauvé**, fait appel à la coopération de tous et au respect des mesures de sécurité en vigueur au centre et sur le chantier. ■



L'équipe d'intervention en cas de sinistre: André Mandeville, formateur, Mélanie Bériault, Véronique Fortin, Brigitte Maheu, Johanne Boucher, Anick Grimard, Sara Frappier, Annie Couture, formatrice, Julie Fortier, Carmen Lalonde, Sandra Savard et Monique Barriault

Atelier sur l'intervention auprès des couples

Le 18 novembre se tenait un atelier sur l'intervention psychosociale auprès des couples. **Gilles Morand**, agent de relations humaines de l'équipe des services psychosociaux généraux, avait suggéré de mettre sur pied et d'animer cet atelier d'initiation. L'équipe de gestion a bien accueilli la suggestion et y a vu une nouvelle occasion d'ouvrir l'invitation au plus grand nombre. Les intervenants des équipes psychosociales adultes et jeunesse ont donc été invités à y participer sur une base volontaire. Voilà un autre bel exemple de partage et de décloisonnement pour le plus grand bénéfice de la clientèle. ■



Bernard Royal

Fonds Patrimoine-Santé dédié à l'oncologie

La Fondation de l'Hôpital du Suroît est heureuse d'annoncer la création d'un Fonds Patrimoine-Santé en mémoire de Paul Royal dédié au département d'oncologie de l'hôpital. Une première activité bénéfique organisée par **Bernard Royal**, fils du défunt, ses employés et principaux collaborateurs a permis d'amasser 6 900\$ qui serviront à l'achat d'équipements en oncologie. Sensibilisé par la maladie fatale de son père aux nombreux impacts du cancer, Bernard Royal a décidé de s'impliquer et de soutenir le travail d'intervenants qu'il admire. Son humanisme et sa solidarité ont été soulignés dans les médias de la région. ■



Semaine de la prévention sur l'hygiène des mains Belle participation du personnel!

Par l'équipe de prévention des infections

La campagne de prévention sur l'hygiène des mains qui s'est tenue du 18 au 23 octobre 2010 a reçu un accueil chaleureux de la part du personnel. Plusieurs membres du personnel ont participé aux activités que nous avons organisées.

Au total, 164 personnes ont répondu à notre questionnaire visant à mesurer les connaissances sur l'hygiène des mains. Nous tenons à féliciter les

équipes gagnantes pour leur performance au jeu questionnaire.

Un tirage de deux paniers cadeaux a été organisé parmi le personnel de l'hôpital et le personnel des centres d'hébergement et des CLSC. L'équipe de jour de gériatrie de l'hôpital et l'équipe de nuit du centre d'hébergement Docteur-Aimé-Leduc ont gagné les prix. ■



Au Centre d'hébergement Docteur-Aimé-Leduc, Martine Leduc, Nicole Moïse et Julie Rémillard étaient heureuses de recevoir le prix en compagnie de Lisanne Roy.



Fernande Parent, Line Ricard, Louise Guérin, Lise Daoust et Marthe Thibault, membres de l'équipe de gériatrie de l'hôpital ont reçu le deuxième prix.

Le comité santé et sécurité au travail renaît!

Après une longue absence, le comité conjoint en santé et sécurité au travail du CSSS du Suroît reprend ses activités qui s'inscrivent dans une démarche de promotion d'un milieu de travail sain et sécuritaire.

Ce comité, qui est formé en nombre égal de représentants syndicaux et patronaux, a pour mission première de créer une culture de prévention dans tous les milieux et activités du CSSS du Suroît. Pour y parvenir, les actions du comité seront orientées vers une approche proactive, en utilisant entre autres, la formation, l'information, l'organisation du travail et surtout l'inspection préventive.

La prévention, sous toutes ses formes, est reconnue comme étant LA pièce gagnante pour favoriser un environnement de travail sain et sécuritaire.

Par notre engagement, notre travail d'équipe et notre créativité, nous contribuerons directement au développement de cette culture.

La santé et sécurité au travail est, et sera toujours, au cœur de nos activités au CSSS du Suroît.

Vive la prévention! ■

Les membres du comité
santé et sécurité au travail

Vous pourrez suivre les activités de notre comité dans les prochaines parutions de La synergie...

L'équipe du soutien éducatif favorise les petits pas et la complémentarité

S'il y a un commentaire qui stimule l'équipe du soutien éducatif des services à l'enfance, à la jeunesse et à la famille, c'est quand les familles expriment que l'aide qu'elles ont reçue fait toute la différence dans leur vie. Cette reconnaissance est importante pour l'équipe composée de **Julie Globinsky**, **Lucie Riendeau**, **Katie Lavallée** et **Marie-Josée Rosby**, psychoéducatrices. Dans la direction réseau famille, services généraux et santé publique, elles forment une cellule d'intervenantes dont l'expertise multidisciplinaire est entièrement mise au profit des jeunes de 0 à 17 ans et des familles. Le développement des enfants, l'acquisition de compétences parentales et la résolution de difficultés relationnelles et de problèmes en milieu scolaire sont à la base de leur approche centrée sur les solutions.

Pour ces intervenantes en première ligne, il n'y a pas de situation déses-

pérée. L'essentiel consiste souvent à amener les parents à réussir un petit défi avec leur jeune, ce qui donne à chacun une confiance dans son potentiel. «La théorie des petits pas a fait ses preuves auprès de notre clientèle, renchérit Lucie Riendeau. Elle amène des résultats convainquants dans la réalité des jeunes qui ont des problèmes de langage, des troubles de développement, de comportements, d'adaptation et auprès de leurs parents bien souvent dépassés ou démunis». Un plan d'intervention lie l'équipe du soutien éducatif avec les familles qui ont leur

«Les jeunes ne peuvent être laissés à eux-mêmes. Il faut les aider à croire en eux, leur fixer des attentes réalistes et travailler en complémentarité avec toutes les ressources du milieu.»

mot à dire dans son élaboration et dans son rythme d'évolution.

L'équipe du soutien éducatif, sous la responsabilité de **Marielle Beaulieu**, peut aussi compter sur la supervision clinique assumée par **Annie Couture**. Pour Julie Globinsky et Lucie Riendeau, la créativité est une valeur sûre qui permet d'aborder chaque situation particulière pour apporter de petits changements positifs dans le quotidien de la clientèle.

Pour répondre à un ensemble de besoins pour le mieux-être des familles, l'équipe de soutien éducatif fait partie d'un réseau de partenaires dont les services sont complémentaires: les médecins, les centres de la petite enfance, la Fondation Chagnon, le Centre jeunesse, le Service de réadaptation du sud-ouest et du Renfort, le Centre montérégien de réadaptation, les écoles et un ensemble d'organismes communautaires. ■



Julie Globinsky, Katie Lavallée, Marie-Josée Rosby et Lucie Riendeau

Coup d'œil sur la dernière année

- 7 groupes de développement des compétences parentales ont été organisés;
- 2 650 interventions ont été faites auprès de 300 familles;
- Interventions ponctuelles auprès de la clientèle plus vulnérable des services intégrés en périnatalité pré et postnatale (SIPPE) 0-5 ans.



Jean-Claude Billette du Club voyage Lapointe, Marie-Laure Prunier, Chantal Vigneux, Francine Bourdeau, Claudine Pilon, Nathalie Sauvé et Louise Pelletier

La deuxième édition de la Loto-voyage fait d'heureux gagnants

Le 17 novembre dernier, la Fondation de l'Hôpital du Suroît procédait au lancement de la deuxième édition de sa Loto-voyage pour laquelle 650 billets ont été mis en circulation. « 28 tirages au total seront effectués dans le cadre de cette loterie dont les profits estimés à 60 000 \$ serviront à soutenir des programmes priorités par le CSSS » a indiqué, Claudine Pilon, coordonnatrice du service d'oncologie et d'hémodialyse et membre du comité organisateur de la Loto-voyage.

- 1^{er} prix:** 1 voyage au Costa Rica à Punta Leona
Chantal Vigneux, infirmière en hémodialyse et en oncologie
- 2^e prix:** la somme de 300 \$
Réjean André, du service de sécurité
- 3^e prix:** la somme de 300 \$
Louise Leroux, infirmière à la clinique ambulatoire



Centraide
Sud-Ouest du Québec

Les dons augmentent!

Nous remercions tous les membres du personnel incluant les médecins du CSSS du Suroît qui ont fait preuve d'une grande générosité. Vos dons totalisant plus de **8 300 \$** contribuent à soutenir les organismes de la région.

AGENDA

Les 24, 27 et 31 décembre 2010 et le 3 janvier 2011
Congés fériés des Fêtes

Le jeudi 20 janvier 2011 à 17 h
Soirée reconnaissance des années de services
Hôtel Plaza, salle Empire
Salaberry-de-Valleyfield

Le mardi 25 janvier 2011 à 20 h
Réunion du conseil d'administration et assemblée annuelle
Hôpital du Suroît
Pavillon Émilie-Gamelin
Salles Harfang des Neiges, Balbuzard et Bernache

La prochaine édition de La synergie paraîtra en janvier 2011.

NOMINATIONS



Louise Beaudin de la firme DDL Société Conseil a été nommée **directrice intérimaire des ressources humaines**. Elle est en fonction depuis le 1^{er} novembre. Elle peut être jointe au 450 371-9920, poste 2003.



Dre Line Duchesne a été nommée **directrice des affaires médicales**. Elle est en fonction depuis le 22 novembre. Elle peut être jointe au 450 371-9920, poste 2018.



Lyse Beaudette a été nommée **chef des services administratifs** à la direction réseau personne en perte d'autonomie. Elle est en fonction depuis le 8 novembre. Elle peut être jointe au 450 373-4818, poste 126.



Alain Lebel a été nommé **chef du secteur du fonctionnement et des installations matérielles** à la direction des ressources techniques. Il est en fonction depuis le 6 décembre. Il peut être joint au 450 371-9920, poste 2301.

Mise au point

Le numéro de téléphone pour joindre **Nathalie Duval**, coordonnatrice EIJ, DI-TED et dépendances à la direction réseau famille, services généraux, santé publique est le **450 371-0143, poste 3212**.

Centre de santé et de services sociaux du Suroît
150, rue Saint-Thomas
Salaberry-de-Valleyfield (Québec) J6T 6C1
Téléphone : 450 371-9920, poste 2184

La synergie est le journal interne du CSSS du Suroît. Elle est réalisée par : Monique André, Marie-Claude Lafleur, Caroline Morin et Louise Pagé.

Impression : Art-Sélect inc.
Tirage : 1 100 copies