



MONTOIT



Cuisine
antidépresse

Page 4

Sa Sainteté,
le lotus!

Page 7

La Presse

CAHIER 1 | LA PRESSE | MONTRÉAL | SAMEDI 14 JUILLET 2001



APRÈS LE CELLIER, LE SALON DE THÉ



Nicole Bérard, designer d'intérieur spécialisée dans les décors japonais, a dessiné et aménagé une douzaine de salons de thé au Québec. Nous apercevons ici « son » salon de thé *zashiki* qui donne sur un jardinet japonais.

Le baby-boomer et la génération X ont soif de thé. Vert, oolong, blanc ou noir, peu importe, le thé est branché. Et après le cellier, on aménage maintenant «son» salon de thé à la maison.

LUCIE LAVIGNE

JUSTEMENT, la comédienne Anne Létourneau l'a fait. Quand? L'an dernier. Elle a même trouvé une spécialiste qui conçoit les salons de thé dans les règles de l'art: la designer d'intérieur Nicole Bérard.

Anne Létourneau, fan impénitent de la culture asiatique, n'a donc pas hésité à aménager chez elle un salon de thé *zashiki*, une pièce traditionnelle des vieilles maisons de Kyoto. Elle n'est d'ailleurs pas la seule à s'être entichée de la cérémonie japonaise de thé (*chanoyu*). Nicole Bérard a conçu une douzaine de salons *zashiki* et de pavillons de thé au Québec, dont un chez une personnalité ultracélèbre du milieu du spectacle et, un autre, chez un chanteur très populaire...

Passons au salon d'Anne Létourneau. Ici, des tatamis en paille *igusa*, là, des portes coulissantes *shoji* en papier de riz et en cèdre *hinoki*. Cette pièce lui sert aussi de petite salle à manger, de bibliothèque et de lieu de méditation. «J'adore le décor dépouillé de ce salon de thé, confie la comédienne. En soi, le thé représente pour moi la clarté de l'esprit et un moment magique.»

Constat: le thé n'est plus seulement une boisson. On a d'abord découvert les bienfaits du thé, ceux du thé vert, par exemple. Ses propriétés antioxydantes et digestives ont été vantées. Aujourd'hui, il va jusqu'à symboliser un art de vivre. «La vie est devenue débridée, angoissante et stressante. Je pense que les gens veulent donc se réserver des moments de calme, de méditation et d'intimité à la maison. Et c'est ce que le thé peut apporter», justifie Anne Létourneau.

Le thé ne semble donc pas qu'une petite toquade ou une mode passagère. «Il représente un changement de style de vie», affirme, catégorique, Miriam Novalle, la propriétaire du T Salon & T Emporium de New York. Dans ce salon de thé où se croisent Julia Roberts et Michael Douglas, les



thés raffinés et les gâteaux Earl Grey vous sont offerts après votre séance de yoga ou votre *facelif* à l'acupuncture...

Exit les années quatre-vingt-dix nourries au café, au stress et à la frénésie des «dot com». «Les années 2000 seront sous le signe de la prise de conscience de ce qu'on vit et de ce qu'on mange», renchérit Miriam Novalle dont la sélection de 350 thés fait saliver le Tout-New York ainsi que madame Décoration en personne: Martha Stewart.

Cette nouvelle passion pour le thé en feuilles de qualité et pour la culture orientale en général ne frappe pas que les États-Unis. Après avoir grignoté leurs premiers sushis, les Québécois ont découvert le feng shui, la décoration zen ou les arrangements floraux *ikebana*.

Nous voici chez *Camellia Sinensis*, une maison de thé joliment *gipsy* à la décoration «vente débarras hip» et où tous les fauteuils en velours élimé sont occupés par des buveurs de thé. Il est 17 h et c'est l'été. Peu importe la chaleur à l'extérieur, les clients savourent jusqu'à la dernière goutte la quiétude des lieux et le jazz des haut-parleurs. «C'est du cocooning plus spirituel que du cinéma maison, tu ne trouves pas?» me demande Hugo Américi, 27 ans, propriétaire. En septembre, cet amoureux du thé ouvrira une boutique qui jouxtera son salon.

«On veut attirer les baby-boomers. Nous offrirons entre 125 et 150 sortes de thés. On aura une des meilleures sélections de darjeeling, dont plusieurs grands crus. Il y aura aussi un espace réservé à nos ateliers sur le thé. On offrira des dégustations de thé comme il s'en fait pour les vins», annonce le propriétaire de *Camellia Sinensis*, rue Emery à Montréal.

Des sommeliers de thé? «Justement, on en trouve dans les hôtels W, confie Anne Létourneau.

Voir THÉ en page 12

ensemble à partir de
299 \$

ensemble à partir de
399 \$

ensemble à partir de
489 \$

ensemble à partir de
799 \$

à partir de 49.95 \$ • Livraison gratuite

Nous avons les produits



* La promotion ne s'y applique pas.

| SALON DE THÉ |



Photo ROBERT SKINNER, La Presse®

La comédienne Anne Létourneau, avide de culture asiatique, n'a pas hésité à aménager chez elle un salon de thé *zashiki*, une pièce traditionnelle des vieilles maisons de Kyoto. On y trouve des tatamis en paille *igusa*, des portes coulissantes *shoji* en papier de riz et en cèdre *hinoki*. Cette pièce a été dessinée et aménagée par Nicole Bérard, designer spécialisée.

| THÉ |

Suite de la page 11

« Ce sont effectivement, poursuit Anne Létourneau, des sommeliers du thé qui vous décrivent les différentes variétés de feuilles (présentées dans de jolis plateaux) comme si elles étaient des grands crus. »

Pour allumer le regard de la comédienne, il suffit de deux mots : Mariage Frères, à Paris. « C'est mon endroit préféré dans le monde. On y trouve une sélection de 350 thé et on peut les faire venir par la poste », assure-t-elle.

Le thé, LA folie de l'été ? « À Toronto, à Vancouver et aux États-Unis, la grande tendance est de boire du Bubble Tea », observe Louise Laberge, présidente du Conseil canadien du thé. D'abord lancé à Taiwan il y a 15 ans, le Bubble Tea est un thé servi froid ou chaud auquel on ajoute, au goût, des essences de fruits et des perles de tapioca. En Amérique du Nord, c'est la chaîne de bars à thé TenRen qui les popularise. Enfin, qui aurait pensé qu'un thé chaud rafraîchirait mieux qu'une limonade glacée en été ? C'est ce que prétend monsieur Lee, propriétaire de Cason, une boutique montréalaise spécialisée dans les théières en grès de Yixing. Ces théières sont très prisées dans la culture chinoise et activement recherchées par les collectionneurs du monde entier.

C'est donc par une journée de canicule que j'ai rencontré monsieur Lee dans son échoppe de la rue Notre-Dame Ouest. Pendant que le Montréalais moyen suait à grosses gouttes dehors, l'homme se préparait un thé. Pur masochisme ? « Non, quand il fait très chaud, je me prépare un thé vert... chaud, ça me rafraîchit et je me sens mieux ! »

Photo VALÉRIE REMISE, La Presse®

Le thé, branché même l'été. La preuve : ces clients de la maison de thé Camellia Sinensis, de la rue Emery à Montréal. Sur cette photo, de gauche à droite, Sylvain Guilmain, Frédéric Houtin et Maude Léonard.



Elle dessine des salons de thé

LUCIE LAVIGNE

DIFFICILE DE STRESSER dans la maison de Nicole Bérard. Une maison unifamiliale comme il en pousse des milliers à l'extérieur du centre-ville de Montréal. Sauf qu'une fois la porte franchie, un calme exquis vous envahit.

Dans le salon et la salle à dîner de cette designer d'intérieur, les œuvres d'art, les canapés Le Corbusier et les meubles d'Asie se côtoient avec harmonie. Au bas de l'escalier, son petit salon de thé *zashiki* s'ouvre sur un jardinet japonais planté d'une lanterne et de cerisiers.

Les gens font appel à Nicole Bérard pour les décors japonais, sa spécialité. « Ils commencent souvent par me demander d'aménager une seule pièce. Mais vivre dans ce type d'environnement vous calme énormément et les clients ont donc envie d'une autre pièce et d'une autre. Ça peut aller jusqu'au jardin zen ! »

Pendant qu'ils habitaient Tahiti, Nicole Bérard et son mari ont fréquemment visité le Japon. « Et on s'est passionnés pour leur culture, leur raffinement et leur perfectionnisme. »

Installé au Québec depuis 11 ans, le couple offre ses services d'aménagement intérieur (maison et jardin) par l'intermédiaire de leur galerie : Tansu Design. Des services d'aménagement (*feng shui*, par exemple) ainsi que des meubles japonais, tibétains, chinois ou thaï y sont offerts. Avec sa connaissance approfondie de l'histoire et des rituels du Japon, Nicole Bérard est ainsi l'une des designers les plus en demande quand vient le temps de concevoir un salon de thé traditionnel.

Une douzaine de personnes issues des milieux du spectacle, des finances, de la musique et des personnes connues, comme Anne Létourneau, l'ont consultée pour l'aménagement de leur salon de thé.

Et si on n'est pas une personnalité du monde du spectacle ou de la finance, peut-on tout de même espérer un salon de thé *zashiki* dans son nid ? « Une salle pour le thé se définit par deux éléments : des tatamis et une alcôve dotée d'un rouleau et d'un arrangement floral (*ikebana* de style *chabana*). » Après ? « On peut ajouter une table, une petite étagère pour ranger les bols, etc. » explique Nicole Bérard.

La designer d'intérieur ne peut donner un prix minimum pour un joli salon de thé. Il y a des tatamis qui valent 250 \$ chacun, d'autres qui coûtent 1500 \$. Bon, si vous mettez deux tatamis et un morceau de bambou, bien sûr que votre salon peut ressembler à un salon de thé. Mais il n'aura pas de style. Juste pour dessiner l'alcôve, c'est beaucoup de travail. »

Enfin, si l'on est vraiment puriste, on doit alors planter son salon de thé dans un jardin.

« Au Japon, traditionnellement, le thé est toujours servi non pas dans un salon de thé à l'intérieur d'une résidence, mais dans un pavillon de thé installé dans un jardin. Seulement, quand un Japonais n'avait pas de grand jardin, il aménageait alors une pièce *zashiki* chez lui pour y servir le thé. Et ce sont, règle générale, des Japonais aisés qui peuvent s'offrir ce type de pièce ou de pavillon », précise la designer d'intérieur.

Parmi sa douzaine de clients québécois chez qui elle a aménagé un salon de thé, quatre ont demandé qu'elle leur conçoive un pavillon de thé, comme au Japon... Et ces clients étaient-ils asiatiques ? « Pas du tout », répond Nicole Bérard.

On s'informe à la galerie Tansu Design en faisant le (514) 846-1039.

NOUVEAU PROJET

Le Cartier

Condos, lofts et mezzanines
Plafonds 17 pieds

Face à un parc et au métro

Déjà 40% vendu

à partir de 89 000\$

Belle vue du centre-ville et du pont Jacques-Cartier

- Fenestration abondante
- Bain podium et douche néo-angle
- Plancher bois dur érable
- Choix d'aménagement intérieur
- Mezzanine : terrasse (14 pi x 20 pi) et balcon
- Finition pierre et brique
- Stationnement intérieur

Scalimar Inc. (514) 843-0200

www.scalimar.com Bureau des ventes : 600, rue Sherbrooke Est, bureau 302, Mtl



Photo ROBERT SKINNER, La Presse®

Nicole Bérard, designer d'intérieur, est spécialisée dans les décors japonais. On la voit ici devant l'alcôve de son salon de thé *zashiki*.

Samcon Redéveloppement urbain

<p>Manoirs du Plateau</p> <p>PLATEAU</p> <p>De 95 000\$ à 184 900\$ Taxes incluses</p> <p>PRÈS DU MONT-ROYAL</p> <p>CONDO MODÈLE</p> <p>4510 à 4540 rue St-Dominique (514) 596-0944</p>	<p>Le Château St-Hubert</p> <p>CENTRE-VILLE (Près de Radio-Canada)</p> <p>97 000\$ à 370 000\$ Taxes incluses</p> <p>62 CONDOS NEUFS 3 entrées, 3 ascenseurs</p> <p>Bureau des ventes (ouvert 7 jours) 855 Boul. René-Lévesque Est (514) 596-0944</p>	<p>Le Palais Bleury</p> <p>CENTRE-VILLE</p> <p>À partir de 134 000\$ Taxes incluses Garage optionnel</p> <p>(PRÈS DU PALAIS DES CONGRÈS)</p> <p>Bureau des ventes 1077 rue Bleury (514) 397-1997 (514) 825-5529</p>	<p>Le Gosford</p> <p>VIEUX MONTRÉAL 52 CONDOMINIUMS</p> <p>à partir de 149 000\$ Taxes incluses</p> <p>En face du parc Champ de Mars</p> <p>Bureau des ventes (ouvert 7 jours) 1077 rue Bleury (514) 397-1997 (514) 825-5529</p>	<p>Carré Henri-Julien</p> <p>AHUNTSIC</p> <p>99 900\$ Taxes incluses</p> <p>DERNIÈRE UNITÉ 5 appareils GÉ inclus Livraison immédiate</p> <p>Bureau des ventes 8779 rue Henri-Julien (514) 388-1250</p>
--	--	---	--	---

Visitez NOTRE SITE > www.samcon.ca

CRÉDIT DE TAXES FONCIÈRES (CÉLÉBREZ) PALME D'OR CONSTRUCTEUR DE L'ANNÉE 1999 100 000\$ ET MOINS 100 000\$ À 175 000\$ 125 000\$ ET MOINS



Photos VALÉRIE REMISE, La Presse ©

Madame Kagemori anime pendant l'été le *chanoyu* (la cérémonie du thé au Japon) dans le pavillon japonais du Jardin botanique de Montréal. Sur cette photo, elle exécute les gestes très précis du rituel.

| SALON DE THÉ |

La cérémonie du thé, tout l'été

LUCIE LAVIGNE

TOUS LES MARDIS et samedis de l'été, le même rituel est reproduit au pavillon japonais du Jardin botanique de Montréal. Chaque fois, madame Kagemori reprend les mêmes gestes : souples et très précis. Habillée d'un kimono, ceinturée d'un obi et chaussée de *tabi*, elle permet aux visiteurs d'assister à un *chanoyu*, c'est-à-dire, la « cérémonie du thé au Japon ». C'est l'un des rituels du thé les plus codés et les plus connus dans le monde.

D'ailleurs, les visiteurs du Jardin botanique en redemandent. « La

cérémonie du thé est l'une de nos activités estivales les plus populaires », explique Monique Lauzon, agente culturelle au pavillon japonais du Jardin botanique de Montréal.

Ainsi, cette année, le nombre de présentations du *chanoyu* a été doublé. D'une durée de 45 minutes, on découvre cette cérémonie issue du XVI^e siècle moyennant 3 \$. Pour 6 \$, on a alors la possibilité de participer et de goûter au traditionnel matcha, un breuvage épais à base de feuilles de thé reconstituées.

À quoi ressemble un *chanoyu* ?

Ce rituel quasi spirituel (on souligne souvent la parenté entre le *chanoyu* et le zen) se déroule normalement dans un pavillon de thé niché dans un jardin. Le maître de thé, agenouillé sur le tatami, essuie le bol à thé (*chawan*) avec une étoffe de soie accrochée à la ceinture de son kimono. Cette personne prend ensuite du thé avec une spatule de bambou dans une boîte laquée et verse le contenu dans le bol. Suit une série de gestes très précis jusqu'au service du *matcha* aux invités.

Ce rituel est d'ailleurs enseigné au Québec depuis une vingtaine d'années. M^{me} Kagemori a présenté

sa toute première cérémonie du thé à Montréal lors de l'Exposition universelle de 1967. Depuis 20 ans, elle dirige l'école Urasenke de Montréal où plusieurs dizaines de Québécois ont appris le *chanoyu*. Les cours de base sont très accessibles : 30 \$ la session, incluant le thé et les sucreries japonaises.

Au Québec, ceux qui se sont fait aménager un salon de thé dans leur jardin ou dans leur résidence s'offrent également une cérémonie de thé privée grâce, entre autres, à M^{me} Kagemori.

« Lorsque j'ai pendu la crémaillère en mai dernier, M^{me} Kagemori

a mené une cérémonie du thé chez moi », confie la comédienne Anne Létourneau.

Enfin, l'engouement pour le thé semble donner des idées aux dirigeants du Jardin botanique. « En mai prochain, nous pensons offrir une présentation de cérémonies chinoises du thé au pavillon chinois », indique Monique Lauzon.

Pour le rituel *chanoyu*, on s'informe au pavillon japonais du Jardin botanique en faisant le (514) 872-0607. La dernière présentation du *chanoyu* se tiendra le 1^{er} septembre 2001.

Tatamis et cie

LUCIE LAVIGNE

LE STYLE « zen » est branché. Boire du thé asiatique est *hip*. Fallait donc s'y attendre, la mode des nattes de paille et des tatamis touche Montréal. Huguette Plante, une importatrice, exploite d'ailleurs le filon.

« Avec la mode du feng shui et de l'allure zen, je sentais qu'une demande pour les tatamis s'en venait », affirme-t-elle.

Depuis quelque temps, Huguette Plante distribue donc des nattes aux allures de tatamis et des coussins en roseau à prix doux par l'intermédiaire des boutiques Carton à Montréal et Chinoiserie Etc à Laval. Le coût de ces nattes bordées de coton coloré oscille entre 60 \$ et 110 \$, selon la taille. « Nous offrons même des tapis en fibre de roseau à 25 \$ », affirme une employée de la boutique Carton.

Ces nattes permettent de décorer son salon à la mode asiatique. Mais ces nattes peuvent-elles vraiment servir pour un salon de thé traditionnel ? Nicole Bérard, designer d'intérieur spécialisée dans les décors japonais, tient à faire la distinction entre le tatami et les nattes de roseau. Selon elle, le tatami traditionnel est épais alors que les nattes qu'on vend pour protéger les tatamis sont minces et beaucoup moins chères. « Nous vendons aussi ce genre de nattes (à partir de 75 \$), précise Nicole Bérard qui gère la galerie Tansu Design. Nos nattes viennent du Japon et elles peuvent servir à recouvrir un sofa,

lui donner une allure plus zen, plus à la mode. Nous offrons même ce type de natte au mètre. Les gens peuvent ainsi couvrir un plancher ou une banquette. »

La spécialiste en décor japonais ajoute que la différence de prix entre les tatamis japonais et chinois se justifie par leur épaisseur et leur durabilité. « L'épaisseur d'un tatami chinois est généralement de deux pouces, alors que le tatami japonais est encore plus épais, plus durable, plus onéreux et plus grand que le tatami chinois », soutient Nicole Bérard. À la boutique de cette designer d'intérieur, les tatamis japonais confectionnés à Kyoto sont offerts à partir de 550 \$.

Ces nattes peuvent servir à protéger un tatami, à vous bricoler un simili salon de thé ou à mettre une touche zen dans votre univers. Tous ces produits proviennent de la boutique Carton, rue Saint-Denis, à Montréal.



APPLOFT	APPLOFT PHASE IV	
	Le Parvis du parc 5253, av. du Parc 750 - 2 600 pi car.	
	APPLOFT PHASE III SAINTE-HÉLÈNE	
Prévente sur rendez-vous seulement Tél. : (514) 287-0707 Téléc. : (514) 285-4969 www.applloft.com		

Annuel de juillet **SOLDE**
du 7 au 21 juillet
20% à
40%
de rabais

Sur collections sélectionnées, Homecrest, Brown Jordan, Woodard Teck, fer forgé, aluminium et rotin synthétique

Jardin de VILLE
mobiliers d'extérieur

Blainville : 771, boul. Labelle, Blainville (sortie 25 aut. 15 nord) • Tél.: (450) 435-6046
Montréal : 8128, boul. Décarie, Montréal (coin Royalmount) • Tél.: (514) 342-8128
www.cuscini-design.com

Fermé les dimanches 22 et 29 juillet



Vie contemporaine dans un espace historique

2 PENTHOUSES
1 LOFT

habiter.com

LE CAVERHILL

451, rue Saint-Pierre Vieux-Montréal
Loft et Penthouses sur 2 niveaux
Jusqu'à 3500 pi.2
Foyer, Terrasse privée
Garages intérieurs
Bureau des ventes et visites
Lun. à Mer. 12 h @ 19h
Jeu. 12 h @ 17 h
Ven. sur rendez-vous
Sam.-Dim. 12 h @ 17 h

Développements McGill inc. T 1.514.288.7547

En chantier. 90% vendu. Occupation Automne 2001

LES TROUVAILLES DE LUCIE

Cuisine antidéprime



Pour frimer même en essuyant sa vaisselle, un égouttoir orange et vert conçu par un designer branché (l'Australien Marc Newson) et fabriqué par Magis. (75\$ chez Triede Design)



LUCIE LAVIGNE

Impossible de maintenir un air de carême devant le dernier-né des presse-agrumes d'Alessi. Tout jojo, il un petit chapeau pointu et il est offert en différents coloris vitamine. Pour ajouter de la gaieté sur votre comptoir de cuisine ou dans votre frigo, pourquoi ne pas déposer votre laitue dans un saladier vert fluo? Sinon, laver la vaisselle devient (presque) plaisant quand on a un égouttoir éclatant.

Où tout trouver?

Triede Design: (514) 845-3225.

Casa Luca: (514) 389-6066.



L'ultime gadget en période de farniente absolu? La tasse à piles qui mélange votre jus ou votre café moyennant une petite pression du doigt. (13\$ chez Casa Luca)



Impossible de dénicher un presse-agrumes plus rigolo. L'illuminé derrière cet ustensile aux yeux bridés? Le créateur Stefano Giovannoni chez Alessi. (67\$ chez Casa Luca)



Une soucoupe volante? Non, un saladier fluo. Avec son fond surélevé, il permet de maintenir la laitue loin de l'humidité. (9,95\$ chez Casa Luca)

Pour un pique-nique hip, ces deux cruchons isolants vous donneront beaucoup de style. Hic: qui dit style dit facture salée... Conçus et fabriqués par l'entreprise allemande Alfi, ils sont vendus 89\$ l'unité chez Triede Design.



Un peu de bois dans votre vie

ANNE RICHER

DANS CERTAINS pays le culte de la salade est tel, que l'on croit qu'elle a meilleur goût dans un bol en bois. Pas n'importe quel bois. Et ce bois doit absorber juste ce qu'il faut d'huile pour être en symbiose avec les légumes, de salade en salade.

Le plat de bois se bonifierait avec le temps.

Bois d'érable ou bois d'olivier,

on peut choisir selon ses goûts, un univers boisé, mais un plat dont la forme est une fête en soi.

Touillée, brassée, fatiguée, épuisée, morte peu importe dans quel état la salade se trouve, il faut d'abord bien la laver. On dit que dès que l'homme a goûté de l'herbe, il y a de cela fort longtemps, il a senti le besoin de la débarasser de la terre, des insectes et autres parasites qui se retrouvaient dans son assiette. Signe ultime de civilisation.

Vers 1828, apparaissent les premiers paniers à salade en fil de fer. On ne parle pas ici des grandes cages tirées par des chevaux, servant à transporter les prisonniers!

Une essoreuse à salade moderne est en fil de fer étamé. Elle a l'air un peu vieux jeu comme ça, mais secouée à bout de bras elle est d'une grande efficacité.

Bois et fer font bon ménage. Une équipe du tonnerre qui réussit les meilleures salades.



Le bois d'olivier, ce bois rare de plus en plus, offre les plus jolis noeuds sur fond doré. Couvert à salade, mortier et pilon, moulin à fines herbes. Boutique Arthur Quentin.

LES REMBOURRAGES JIOLA

RAJEUNISSEZ VOS MEUBLES

30% sur tous les tissus • 50% sur tissu en stock

Service rapide et de qualité • Estimation gratuite à domicile

RESTAURATION DE VOS MEUBLES • HÉRITAGE

ÉBÉNISTERIE • MEUBLES SUR COMMANDE

(514) 253-1400
service de décoration

10983, rue Massé, Montréal
Propriétaire : Pierre Mancini
30 ans d'expérience dans le rembourrage
Téléphone : (514) 497-7408

Avant le 31 juillet sauvez la TPS (7%)

Prix préconstruction

CONDOMINIUMS Les Deux Côtés

Spacieux et luxueux
1 et 2 chambres

A partir de **83 990\$** + TPS et TVQ

- Air climatisé
- Stationnement intérieur disponible
- Surveillance vidéo
- Ascenseur
- Plancher de parqueterie en chêne
- Plancher de céramique, cuisine et salle de bains

Bureau des ventes :
Coin Côte-des-Neiges et Côte-Sainte-Catherine

Lun. au jeu. 15 h à 20 h
Sam. et dim. 13 h à 17 h

(514) 737-3396 • Belcourt Properties inc.

LES JARDINS DU PARC CARON

PHASE III VENDU 35%

Près de l'aut. 15, Métro Côte-Vertu

VILLE ST-LAURENT A 10 MIN DU CENTRE-VILLE

par le train de banlieue station Montpelliér

CONDOS DE QUALITÉ

- 1, 2 ou 3 ch. à coucher.
- Ascenseur et stat. intérieur.
- Plafond de 9 pi.
- Grand balcon.
- 6 étages, structure de béton

Bureau des ventes: 950, rue Muir, Saint-Laurent (près de Côte-Vertu)

Lun. au vend.: Midi à 18 h.
Sam. et dim.: Midi à 17 h.

tel.: (514) 747-1153
www.scaliaetils.com

LE BELLAGIO Le reflet du bien-être

CONDOMINIUM

(514) 489-4343 www.lebellagio.com

CÔTE SAINT-LUC

- 62 condominiums
- 8 penthouses
- Portier
- Piscine intérieure
- Gymnase • Sauna
- Salle de réception
- Plafonds de 9 pi
- Planchers en chêne
- Foyer au gaz naturel
- Climatisation

VISITEZ NOTRE CONDO

MODELE 5840, Marc-Chagall

DEV MONT inc.

35 ans d'expérience

Finliste Constructeur de l'année 2000

2968564

Heures de bureau : Lun. au jeu. : 13 h à 18 h
Sam. et dim. : 12 h à 17 h

SP La vie avec la sclérose en plaques.

La seule chose prévisible avec la sclérose en plaques, c'est qu'elle rend la vie imprévisible.

SP Société canadienne de la sclérose en plaques

1 800 268-7582 www.scleroseenplaques.ca

PLEIN AIR



PHOTOS ALAIN ROBERGE, La Presse©
Panier à pique-nique rajeuni, modernisé. Un panier en sac à dos, à porter sur les épaules, qui comprend tous les couverts nécessaires. Un pique-nique pour deux. West Sussex, Angleterre.



Un panier ouvert à anse unique qui enferme un grand sac thermos dans lequel se laisse découvrir une vaisselle digne des plus grandes tables et des serviettes d'un vert tendre.

Pique-nique de classe

ANNE RICHER

On peut s'arrêter sur le bord d'une route, sortir son lunch d'un sac brun et pique-niquer sans façon en admirant le paysage. On peut boire au goulot d'une bouteille de plastique et digérer dans le tumulte du bourdonnement des abeilles et autres mouches. Ce pique-nique-là ne porte pas à la poésie.

On peut avoir planifié son pique-nique, choisi l'endroit, les fleurs environnantes et la direction du vent. On a lancé ses invitations et espéré du rire et des polissonneries. Ce faisant on vient d'élever d'un cran l'art estival des repas en plein air.

Le déjeuner sur l'herbe a un autre goût dans des assiettes de por-

celaine, le vin est meilleur dans des verres fins et tout paraît infiniment plus romantique en tailleur ou allongé comme un pacha, sur une nappe à carreaux de fin coton. Question de décor... et de prix, il va sans dire.

Un panier d'osier pour le pique-nique est une vieille coutume. Les paysans européens et les insulaires du Sud connaissent depuis fort longtemps l'art et la manière de tresser ces paniers. Objets domestiques de grand usage d'abord. Le panier servant au pique-nique est le luxe du temps libre et réservé aux dimanches. Le panier à pique-nique tel qu'on le vend de nos jours serait issu d'une certaine bourgeoisie ludique qui aimait et aime encore batifoler les dimanches après-midi. Mais dans des parcs bien entretenus.

Le peuple, avide de bon vin et de saucisson, a cherché refuge dans des décors moins sophistiqués, mais avec des trésors gastronomiques enfouis au fond du panier.

Les Anglais, qui sont champions pique-niqueurs, sont également les maîtres du panier à pique-nique. Un savoir-faire qui reproduit la forme classique du panier rectangulaire formé d'osier lourd et rigide. Les courroies sont en cuir solide pour durer des années. Au moins quatre personnes trouvent tout ce qu'il faut à l'intérieur du panier, pour leur bonheur.

Tout est là, plats en plastique hermétiques pour conserver la fraîcheur des aliments. Les verres, assiettes et couverts ont le chic de se retrouver sur une jolie nappe.

Mais le panier vide est déjà lourd. Rempli, il faut être deux pour le porter. Voilà comment le pique-nique prend tout son sens !

Ce bel objet intemporel dont l'usage se transmet de génération en génération est le cadeau idéal à offrir à ceux qui ont tout et à ceux qui n'ont rien.

Renseignements : Lucas chez Ogilvy (514) 849-1969.



Protéger le bois

UNE CLÔTURE, une terrasse, une belle et bonne chaise de bois, et voilà que l'été s'installe, une limonade à la main, la vie bien douce. Pour que le plaisir dure, saison après saison, il faut bien protéger son bois, le bois des choses qui nous entourent. Si c'est déjà fait, tant mieux, sinon un petit effort pourrait être très rentable.

Les revêtements de bois, teintures et autres sont de plus en plus performants et assurent ou garantissent un maximum de protection. Il est évident que notre climat, les écarts de températures, les intempéries mettent en péril le bois. On doit donc recouvrir meubles et accessoires d'une bonne couche de teinture. Ses caractéristiques principales sont sa résistance à l'eau, aux moisissures et aux rayons UV. Et elle contient un fini antidérapant.

Peintures Para propose des conseils précis : Prenez le temps de bien préparer la surface. Faites preuve de créativité dans votre choix de couleurs. Préparez un plan d'attaque, utilisez un pinceau plutôt que le rouleau. Respectez Dame Nature. Il ne faut pas travailler avec ces produits s'il fait trop chaud. Sachez faire appel à un professionnel. Il sait mieux que quiconque mettre en valeur l'objet à teindre ce qui vous évitera bien des ennuis. Les nouvelles teintures de Para s'appellent Timbercare. Pour plus de renseignements : 1-800-633-7272.

Pour un débarras écologique, les éco-fêtes

ANNE-CHRISTINE SCHNYDER
collaboration spéciale

LA SOCIÉTÉ DE DÉVELOPPEMENT environnemental de Rosemont (SODER) organise pour la quatrième année des éco-fêtes de Quartier. Le concept s'apparente à une grande vente de débarras. « Ces manifestations sont vraiment axées sur le recyclage des biens », explique Camil Desbiens, le directeur des éco-fêtes de quartier de Rosemont. « Au lieu de les jeter, on vend les objets encore utilisables à des prix dérisoires. Il ne s'agit pas d'une entreprise commerciale ni d'un marché aux puces, puisqu'il est interdit

de vendre du neuf. Ce sont des particuliers qui y participent et ils ne peuvent le faire plus de deux fois durant l'été. » L'an dernier, il y a eu en moyenne 53 éco-vendeurs par éco-fête. Cette année, l'organisateur en attend une soixantaine chaque fois.

Ces ventes auront lieu à sept reprises durant l'été, le samedi de 9h à 15h. Elles seront reportées au dimanche suivant en cas de pluie. La première se déroulera le 28 juillet, à l'école Neufbitt, coin Rosemont et 8^e Avenue. Les autres auront lieu dans divers endroits sur le territoire et seront annoncées ultérieurement.

Comme dans les ventes de débarras pri-

vées, on y trouvera toutes sortes de choses, essentiellement des meubles, des vêtements et des jouets pour enfants. Mais parce qu'elles sont centralisées et se font à plusieurs, ces ventes ont maints avantages. « Il y a plus de choix en un seul et même endroit, constate Camil Desbiens. L'affluence est aussi plus forte et l'entreprise, moins risquée ; moins d'objets et d'argent sont volés. En plus, elles ne font pas obstruction à la circulation comme peuvent parfois le faire les ventes de particuliers. »

Ces éco-fêtes sont surtout un excellent prétexte pour sensibiliser la population au recyclage, à la réutilisation des biens et à la

protection de l'environnement. Le stand d'information de l'éco-quartier abordera notamment la question de la propreté et de la pollution canine tout en offrant des renseignements sur les résidus domestiques dangereux. Des sujets plus vastes, comme les retombées des gaz à effet de serre ou l'utilisation abusive de l'eau, seront également traités. Par ailleurs, ces éco-fêtes s'inscrivent dans le cadre d'un projet d'employabilité. « Dix jeunes de 20 à 26 ans, qui ont décroché de l'école ou qui sont désireux de prendre un temps pour se remettre sur les rails, s'engagent dans le projet », souligne encore Camil Desbiens.

BLAINVILLE 1150, boul. Carré-Labelle
BROSSARD 1453, boul. Taschereau
CHATEAUGUAY 279, boul. d'Anjou
CHICOUTIMI 1657, boul. Saint-Paul
DRUMMONDVILLE 3725, rue G.-Couture
GATINEAU 550, boul. La Gappe
GRANBY 940, rue Principale
JOLIETTE 341, boul. A.-Berrette
LAFONTAINE 2391, boul. Labelle
LAVAL 4925, boul. des Laurentides
LAVAL 3615, Autoroute Laval O.
LAVAL 4553, boul. Levesque Est
LEVIS 5270, boul. Rive-Sud
LONGUEUIL 620, place Trans-Canada
MONTBELLLO 548, Henri-Bourassa
PIERREFONDS 14920, boul. Pierrefonds
PLAISANCE 259, rue Principale
PTES-AUX-TREMBLES 11750, rue Shatroun Est
QUÉBEC/VANIER 687, boul. P.-Bertrand Sud
REPERTIGNY 545, rue Notre-Dame
RIMOUSKI 905, rue Lausanne
ROCK FOREST 4796, boul. Bourque
ST-EUSTACHE 232, rue Dubois
ST-G.-DE-BEAUCE 18655, boul. Lacras
ST-HYACINTHE 5400, boul. Laurier
ST-JOVITE 1525, route 117
STE-JULIENNE 1417, route 125
ST-LUC/ST-JEAN 122, rue Maréchal
SOREL/TRACY 206, rue du Collège
TERREBONNE 1715, chemin Gascon
THETFORD-MINES 842, boul. Smith Sud
TROIS-RIVIERES O. 5825, boul. Royal
VAL-D'OR 1387, 6^e Rue
VALLEYFIELD 885, boul. Langlois
VAUDREUIL 910, boul. Harwood
VICTORIAVILLE 54, rue Giguard

Vive les vacances!

RIEN A PAYER AVANT 2002

GAZEBO 10x12
RABAIS DE **100\$**

PARASOL GALTCH 9pi
RABAIS DE **200\$**

CHAISE EURO PREMIER **9.99**

CHAISE EURO CARIBE **9.99**

PISCINES CREUSÉES

GRATUIT

SYSTÈME D'ÉPURATION D'EAU NATURE² AVEC CARTOUCHE

APPLICABLE À L'ACHAT D'UNE PISCINE CREUSÉE

PISCINES HORS-TERRE À PARTIR DE **26\$/MOIS****

Installation 72h

SYSTÈME D'ÉPURATION D'EAU NATURE² GRATUIT

RABAIS DE **200\$** SUR LE MODÈLE DISCOVERY

* APPLICABLE À L'ACHAT D'UNE PISCINE HORS-TERRE ÉQUIPÉE - CARTOUCHE NON INCLUSE.

TOILE SOLAIRE LIQUIDE SUN SOLAR 8.99

Facile à utiliser, elle vous permettra de conserver la chaleur de votre eau de piscine, sans avoir à manipuler et entretenir une véritable toile solaire.

SPAS

COUVERCLE GRATUIT

POUR TOUS LES SPAS

LIVRAISON GRATUITE DANS UN RAYON DE 50 km

MEUBLES DE JARDIN

ENSEMBLES DE JARDIN JUSQU'À **30%** DE RABAIS

CLUB PISCINE

CERTAINS ARTICLES ET/OU CERTAINES PROMOTIONS PEUVENT VARIER D'UN CLUB PISCINE À UN AUTRE. PHOTOS À TITRE D'ILLUSTRATION.

* VOUS N'AVEZ QUE LES TAXES À PAYER - 1^{er} VERSEMENT EN JANVIER 2002. (SPAS : EXCLUANT LE MODÈLE LAURENTIEN - MEUBLES DE JARDIN : ACHAT MINIMUM DE 500 \$)

** CONDITIONNELLE À LA TEMPÉRATURE. SUR INVENTAIRE EN STOCK. INSTALLATION 72 h APRÈS ACCEPTATION DU CRÉDIT ET DE LA LIVRAISON.

*** MODÈLE PASSEPORT 12 pi - ÉQUIPEMENT ET INSTALLATION INCLUS.

SUJET À L'APPROBATION DU CRÉDIT. CERTAINES CONDITIONS S'APPLIQUENT. VOIR DÉTAILS EN MAGASIN. DIVERS PLANS DE FINANCEMENT DISPONIBLES.



LA MENUISERIE

23. Tréteaux



Liste dimensionnelle	
Pièces	Dimensions et descriptions
2	Montants en 2 po x 4 po, de 15 1/2 po
2	Traverses supérieures en 2 po x 4 po, de 48 po
1	Traverse inférieure en 2 po x 4 po, de 48 po
2	Entretoises horizontales en 2 po x 4 po, de 11 1/4 po
4	Pattes en 2 po x 4 po, de 26 po

Les tréteaux offrent une surface de travail stable qui peut supporter le matériel pendant le traçage et le sciage. Ils peuvent également servir d'échafaudage temporaire lorsque vous installez des plaques de plâtre ou des panneaux au plafond. Pour les utiliser comme échafaudage, placez une paire de planches droites de 2 po x 10 po ou 2 po x 12 po sur deux robustes tréteaux (photo de gauche). Il vaut mieux utiliser une base large qui peut supporter de lourdes charges. Les petits tréteaux pliables sont utiles dans les endroits où l'espace de rangement est limité.

Tréteaux faciles à ranger



Repliez les tréteaux en métal et pendez-les au mur de l'atelier quand vous ne les utilisez pas.



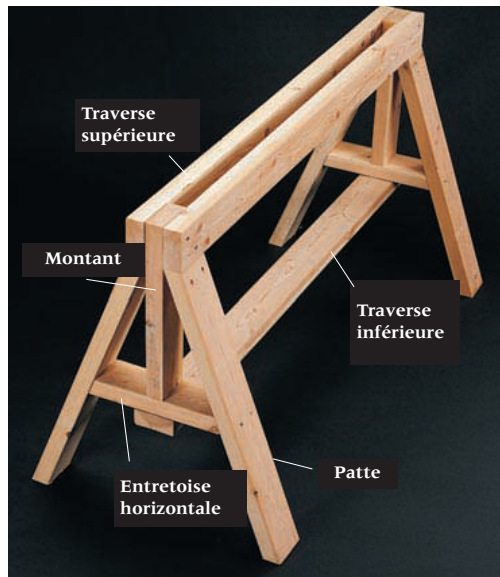
Achetez des fixations en fibre de verre ou en métal et coupez les longueurs suivantes en bois scié de 2 po x 4 po : une traverse supérieure de 48 po et quatre pattes de 26 po. Démontez les tréteaux pour les ranger.

Le matériel dont vous avez besoin

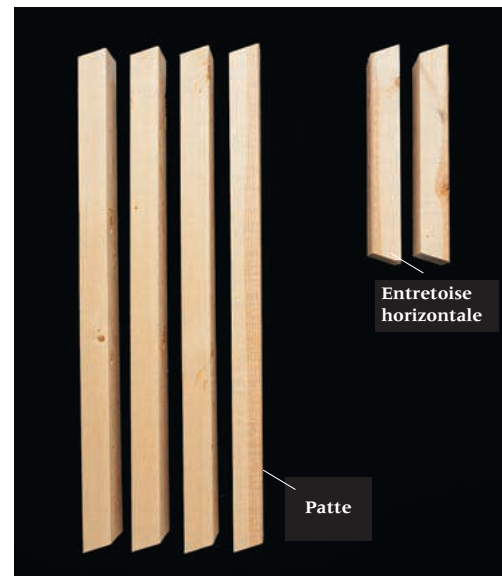
Outils : scie circulaire, mètre à ruban, visseuse ou tournevis sans cordon.

Matériel : quatre longueurs de 8 pi de 2 po x 4 po, vis à plaques de plâtre de 2 1/2 po.

Comment construire un tréteau robuste



1 À l'aide d'un mètre à ruban et d'une scie circulaire, mesurez et coupez les montants, les traverses supérieures et la traverse inférieure aux longueurs spécifiées dans la liste dimensionnelle (voir page précédente).



2 Réglez le biseau de la scie circulaire à 17° (les coupes biseautées correspondront aux angles représentés sur l'illustration). Coupez les extrémités des entretoises horizontales pour qu'elles aient des biseaux opposés et les extrémités des pattes, des biseaux parallèles.



3 À l'aide de vis à plaques de plâtre de 2 1/2 po, attachez les traverses supérieures aux montants, comme sur l'illustration.



4 À l'aide de vis à plaques de plâtre de 2 1/2 po, attachez les entretoises horizontales aux montants. Attachez une paire de pattes aux entretoises horizontales et ensuite aux montants, à leur extrémité. Achetez le tréteau en attachant la traverse inférieure aux entretoises.

Extrait du
GUIDE COMPLET
DU BRICOLEUR
LA MENUISERIE
©2001



www.edhomme.com

REPORTAGE PUBLICITAIRE

Flash Habitation

" Parc Westmount ", un projet de 24 condos de prestige

Le GROUPE DARGIS vous donne une dernière chance d'habiter le Mont-Royal...

Habiter le Parc Westmount et avoir le Mont-Royal à ses pieds

Situé au cœur de l'île de Montréal, le parc du Mont-Royal est certainement le plus majestueux des parcs de l'île. Ceux qui rêvent d'habiter cette prestigieuse montagne seront heureux d'apprendre le développement d'un nouveau projet immobilier qui met littéralement la montagne à leurs pieds. Il s'agit d'un ensemble de trois (3) immeubles, de quatre (4) étages, ne comportant en tout que vingt-quatre (24) appartements en copropriétés. Compte tenu de l'absence d'autres terrains vacants, le " Parc Westmount " constitue probablement la dernière chance d'habiter le Mont-Royal.

Un havre de verdure

Le projet est bordé à l'est par le parc du Mont-Royal et à l'ouest par le parc Summit de la ville de Westmount. Situé dans la ville de Westmount, il offre en façade une vue exceptionnelle sur le parc du Mont-Royal tout en conservant pour ses terrasses arrière une très grande intimité. En effet, ses terrasses donnent sur un flanc escarpé et boisé du parc Summit où personne ne peut circuler. Cette configuration permet d'obtenir à l'arrière de l'immeuble, un havre de paix et de verdure au cœur même de la cité.

Des appartements lumineux

Les appartements du " Parc Westmount " sont tous de type traversant. Toutes les pièces de séjour offrent une vue simultanée avant et arrière afin que les occupants se sentent entourés de verdure. Ce concept est reconnu pour offrir une meilleure ventilation naturelle et un meilleur ensoleillement des pièces. L'utilisation de fenêtres en coin pour les pièces situées en façade augmente encore le champ visuel et la luminosité dans ces pièces. Les chambres principales et les cuisines s'ouvrent toutes les deux sur d'immenses balcons en béton coulé afin de profiter au maximum de la présence de la montagne à l'arrière de l'immeuble.

À deux pas du centre-ville

La position du projet permet de se rendre au centre-ville de Montréal en cinq (5) minutes que ce soit en automobile ou en autobus. Les amateurs de marche peuvent même s'y rendre à pied en quelque vingt (20) minutes. Quant aux commerces, les propriétaires trouveront tous les services courants à quelques minutes du projet sur la rue Côte-des-Neiges. Le " Parc Westmount " offre un site fantastique pour les professionnels du centre-ville qui recherchent une résidence à proximité de leur travail.

Une réalisation d'une entreprise renommée

Le " Groupe Dargis " est une entreprise familiale très expérimentée dans le domaine de la construction résidentielle depuis 35 ans. Fondée en 1965 par son président actuel, M. Prudent Dargis, l'entreprise a déjà réalisé au-delà de 5 000 logements et a mérité en 1991 un prix Domus de l'APCHQ comme meilleur projet de l'année pour la réalisation du " Château de Casson " à la ville Saint-Laurent. Le " Groupe Dargis " est certifié Platine par la Garantie des maisons neuves de l'APCHQ, ce qui démontre que depuis au moins 15 ans, l'entreprise respecte les exigences de la garantie auprès de ses clients.

Une construction en or

La réputation du Groupe Dargis s'est bâtie grâce à la qualité exceptionnelle de sa construction. Le projet " Parc Westmount " ne fait pas exception à cette règle. Parmi les points les plus importants à retenir, il faut noter que :

- En plus du garage intérieur comprenant l'espace de rangement intérieur, un bon nombre d'espaces de stationnement sont disponibles à l'extérieur.
- Tous les murs extérieurs et les planchers sont en béton coulé. Ceci est à la fois un gage de solidité, de durabilité et d'isolement acoustique supérieur pour les appartements.
- En plus de sa construction incombustible, l'immeuble est protégé contre l'incendie par des gicleurs automatiques. Chaque appartement bénéficie d'un chauffage et d'une climatisation centrale à partir d'un appareil individuel monté sur le toit de l'immeuble. Ceci assure aux occupants un confort constant durant toute l'année et un fonctionnement très silencieux.
- Les recouvrements de plancher sont entièrement de lattes de bois dur prévermies et de tuiles de céramique. Cette combinaison assure aux planchers un fini riche et durable.
- Les parements extérieurs sont presque entièrement de briques d'argile. La brique est certainement le parement extérieur le plus sûr et qui nécessite le moins d'entretien.
- Les balcons extérieurs sont de béton et leurs garde-corps sont faits d'acier galvanisé et de verre trempé. L'utilisation de ces matériaux permet d'avoir une vue sans obstacle sur la végétation tout en bénéficiant de produits sans entretien.
- Les fenêtres sont complètement en aluminium et de type à battants. Cette combinaison est reconnue pour sa stabilité, sa durabilité et son efficacité énergétique.
- De nombreux autres points comme la robinetterie de la compagnie Kohler et la finition des espaces communs témoignent d'un souci de qualité et de durabilité.



Une architecture remarquable

L'architecture du " Parc Westmount " est contemporaine tout en étant chaleureuse. En plus de sa volumétrie diversifiée, de ses larges fenêtres et de ses balcons, l'étage supérieur utilisera partiellement l'acier galvanisé comme parement extérieur. En vieillissant, l'acier galvanisé prendra une teinte verdâtre qui, comme le cuivre, ajoutera à ses charmes actuels.

Projets présentement en cours

Le prix de ses condominiums de luxe varie entre 169 900 \$ et 259 950 \$. Soulignons en terminant que le même entrepreneur pilote trois (3) autres chantiers dans la région de Montréal en ce moment, soit les " CHÂTEAUX DE L'ÎLE " (projet de 80 unités de condominium à partir de 132 000 \$), " Les Jardins St-Dominique " à Montréal (copropriétés à partir de 94 000 \$) et " LE WESTOVER " à Montréal (maison de ville et copropriété à partir de 136 000 \$).



| JARDINER |

Sa Sainteté, le lotus !



PIERRE GINGRAS

La plate-bande a sa reine : la rose. Le jardin d'eau a son roi : le lotus. Titre ronflant, s'il en est.

Pourtant, en Asie, sa feuille symbolise plutôt le détachement puisqu'elle émerge de l'eau sans se mouiller, le fidèle devant vivre dans le monde sans en être affecté, rapporte Jean-Baptiste de Vilmorin dans *Le Jardin des hommes*. Dans la religion hindoue, la fleur est associée à la beauté et à la sainteté. Sa Sainteté, le lotus !

S'il existe une plante du nom de *Nypheae lotus*, le lotus égyptien qui était utilisé à des fins alimentaires, Sa Sainteté répond plutôt au nom de *Nelumbo nucifera*. Il en existe plusieurs cultivars qui donnent des fleurs de coloris différents, parfois très odorantes, et atteignent de 15 à 20 cm de diamètre. Il s'agit du lotus sacré.

De 60 à 80 cm de diamètre, ses feuilles sont palmées. Sa fleur émerge au bout d'une longue hampe florale et se transforme peu à peu en une capsule très utilisée en fleuristerie.

Le lotus sacré est vivace au Québec dans la mesure où il est cultivé à une profondeur adéquate, évitant ainsi que l'eau et les racines de la plante ne gèlent. Au Jardin 2000, à Sainte-Julie, qui offre un important choix de plantes aquatiques, on conseille de planter le lotus à une profondeur de 1,25 m (48 po) pour éviter qu'il ne soit affecté par le gel. Dans ce cas, pas nécessaire d'aérer l'étang au cours de l'hiver.

Il est aussi possible de cultiver la plante dans un pot d'environ 50 cm de diamètre, déposé sous l'eau ou encore sur le balcon. Dans ce dernier cas, le terreau devra être immergé dans au moins 5 cm d'eau. Il faudra s'attendre à ajuster le niveau d'eau régulièrement, probablement tous les jours durant les canicules. Le plant devra aussi être entreposé à l'intérieur au cours de l'hiver, sous l'eau, et au frais (entre 5 et 10 degrés).

Au Jardin de Chine

Responsable durant une dizaine d'années de l'étang, au Jardin de Chine du Jardin botanique de Montréal, Louis-Réjean Deschênes explique que ses plants ont d'abord été plantés à une profondeur de 60 cm. Il signale que la toile imperméable au fond du bassin est recouverte d'une trentaine de centimètres de terreau, une condition essentielle, dit-il, pour que la plante prenne racine et se répande.

Mais en temps normal, fait-il valoir, l'eau d'un bassin peut geler entièrement sur 60 cm de profondeur. Aussi en décembre ou dès que la glace peut porter un homme, soit quand elle atteint environ 4 ou 5 cm d'épaisseur, il recouvre cette partie peu profonde de panneaux de polystyrène de 5 cm d'épaisseur pour éviter que l'eau ne gèle davantage. On procède encore de même chaque année. Toutefois, on a constaté que les lotus se sont progressivement déplacés ailleurs dans l'étang, dans les secteurs plus profonds de 90 à 120 cm de profondeur. Ces endroits ne sont pas protégés par du polystyrène et la plante résiste sans peine, même sans pompe pour aérer le bassin.

Au Jardin de Chine, les lotus ne fleurissent jamais avant la mi-juillet, mais la floraison est plus rapide en pot. Ils exigent un terreau riche en fumier (on peut aussi utiliser des fertilisants spéciaux pour jardins aquatiques), une position ensoleillée et la température de l'eau doivent être d'au moins 18 de-



Photos GILLES MURRAY, Jardin botanique de Montréal

Le lotus « Mrs Perry D. Slocum » présente des pétales d'un beau rose.



Avec des pétales aux extrémités de rose, le lotus « Alba Plena » (à gauche) est différent de l'espèce présentée à la une du cahier Mon Toit. À droite, *Nelumbo nucifera* « Rosea Plena ».



Photo PIERRE MCCANN, La Presse

Les astilbes ont été exceptionnels cette année, au début de juillet. En plus de nous présenter des coloris magnifiques, les fleurs exhalent souvent un parfum délicat.

LE TOUR DU JARDIN

Le temps des astilbes

SI LEUR FLORAISON est presque terminée, les astilbes ont néanmoins été magnifiques cette année. Leurs épis de fleurs parfois retombantes exhalent souvent un parfum délicat et fort agréable. Si on choisit les variétés en fonction de leur période de floraison, on peut obtenir une plate-bande fleurie durant trois bonnes semaines, comme c'est le cas chez moi. Et le spectacle est toujours magnifique.

Je vous disais récemment que la floraison des iris de Sibérie et des pavots a été très courte en raison de la canicule. Ce n'est pas le cas toutefois des *Iris versata* de l'hybrideur Tony Hubert. Issus d'un croisement entre l'iris versicolore et l'iris japonais (*Iris ensata*), ces très beaux hybrides fleurissent durant au moins un mois, à partir de la mi-juin. Ils sont difficiles à trouver, mais un bon pépiniériste finira par vous en dénicher. On en compte deux ou trois variétés sur le marché.

Parlant d'iris, les fleurs d'iris japonais sont de plus petite taille cette saison et l'extrémité de leurs pétales se recourbe, un phénomène qui serait attribuable aux grandes chaleurs. La situation semble identique chez les grands lis royaux, qui semblent ainsi légèrement déformés.

Une petite folie : des plants de bleuets géants

JE ME SUIS permis une autre folie récemment : l'achat de deux gros plants de bleuets

adultes, d'environ 1,5 m de hauteur et de largeur, couverts de gros fruits dodus qui devraient mûrir sous peu. Mais il faudra alors les couvrir de filets de plastique pour éviter que les oiseaux ne les mangent avant nous. C'est la première fois que je trouvais de grosses touffes de bleuets en pépinière. Il faut cependant disposer d'au moins deux plants, de variétés différentes, pour assurer une bonne pollinisation. Chaque plant peut donner quelques kilos de fruits. En vente à la pépinière Abbotsford, dans le village du même nom (et probablement ailleurs), au prix d'environ 50 \$ pièce.

Des graines de lotus chez le fleuriste

Il est aussi possible d'obtenir des plants à partir de semis, mais malheureusement, les graines sont très difficiles à trouver, même aux États-Unis, semble-t-il. Au Québec, il n'existe pas d'entreprises qui en vendent, explique Bernard Beaulé, l'auteur d'*Un jardin aquatique au Québec*, publié chez Trécarré. Il conseille plutôt de faire des recherches sur Internet.

M. Beaulé mentionne toutefois qu'on peut parfois s'en procurer chez un fleuriste en achetant des capsules de lotus offertes sur les étals de fleurs séchées. Si les plantes n'ont pas été déshydratées au four et qu'elles n'ont pas été enduites de teinture, il y a de fortes chances que les graines qu'on y trouve puissent germer. Il faudra toutefois les limer ou encore en user la surface avec du papier sablé pour que le processus de germination se mette en branle. L'expert conseille de laisser les graines dans l'eau durant de 24 à 48 heures, le temps qu'elles se gonflent pour ensuite les planter dans un terreau très limoneux et recouvert d'eau.

La plante devrait germer en quelques jours s'il s'agit de graines d'une récente récolte. Mais la germination peut exiger plusieurs semaines si elles sont vieilles de plus d'un an. On a d'ailleurs réussi à faire germer des graines retrouvées dans un site archéologique chinois vieux d'au moins 1000 ans. Après un semis, il faut attendre au moins deux ans avant d'obtenir une première floraison. C'est d'ailleurs pour cette raison qu'il faut exiger du pépiniériste une garantie que la plante en est à sa deuxième année de croissance si on veut qu'elle fleurisse dans les mois suivant l'achat.

Les expériences de M. Deschênes montrent toutefois que les graines issues de plantes cultivées ici n'ont pas donné les résultats attendus, vraisemblablement parce que la période de maturité n'est pas assez longue, croit-il. Le taux de germination n'a pas dépassé 9 % alors qu'il était de 100 % avec des graines venues de jardins botaniques chinois.

L'horticulteur fait germer les graines dans un grand verre en plastique placé au soleil. L'eau doit être changée tous les jours, mais en prenant soin d'utiliser une eau nouvelle qui est aussi à la température de la pièce. Sinon, le changement brusque de température peut faire avorter le processus biologique, dit-il.

Plus la germination suit son cours, plus la situation devient délicate. M. Deschênes conseille alors de manipuler les plantules avec une extrême délicatesse en saisissant seulement une feuille avec les doigts. Il recommande même de se laver les mains avant de procéder à l'opération, car la pellicule grasseuse des doigts peut affecter la croissance de la plante. On procède à la transplantation quand deux feuilles sont parfaitement formées et que les racines ont 2 ou 3 cm de longueur. L'horticulteur utilise un terreau formé aux deux tiers de sol argileux additionné d'un tiers de fumier bien décomposé et d'un généreux apport d'os moulu. Le pot de culture doit contenir au moins 25 cm d'épaisseur de terreau recouvert de 20 cm d'eau claire.

Tout un défi ! Acheter un plant mature est manifestement moins compliqué. Mais le lotus sacré ne se donne pas. Il faudra débours 50 \$ à 100 \$ pour avoir droit à la beauté de Sa Sainteté. Mais sa grâce vous comblera.

Enfin de la pluie

APRÈS LES sécheresses d'avril et de mai, les précipitations sont revenues à la normale en juin dans la grande région métropolitaine. Selon les données du météorologue Denis Gosselin d'Environnement Canada, il est tombé à peine 13,7 mm d'eau en avril par rapport à la moyenne habituelle de 74,8 mm. En mai, on parle de 70 mm de précipitations par rapport à la normale de 86,3 mm. Mais la plus grande partie de cette pluie est tombée à partir du 19 mai, et souvent sous forme d'orages. Dans ce cas, le sol ne dispose pas d'assez de temps pour absorber toute l'eau qui se perd alors en bonne partie en ruissellement. Le mois de juin a été plutôt agréable, du moins d'un point de vue de jardinier. Les précipitations ont été assez régulières et il est tombé 76 mm de pluie par rapport à une moyenne normale de 82,5 mm.

Ligne info-Mosaïculture : *2001 (abonnés) Information (514) 868.4000 ou 1 (888) 868.9999 www.mosaiculture.ca

Loto-Québec présente



MOSAÏCULTURES
INTERNATIONALES
MONTRÉAL

Le Jardin des Magiciens

Jusqu'au 8 octobre 2001

Des superbes sculptures florales pouvant atteindre jusqu'à 10 mètres de haut et qui sauront vous éblouir.



Stationnement disponible

Accès par la rue Mill

Tous les jours,
de 9 h à la brunante

Parc des Écluses



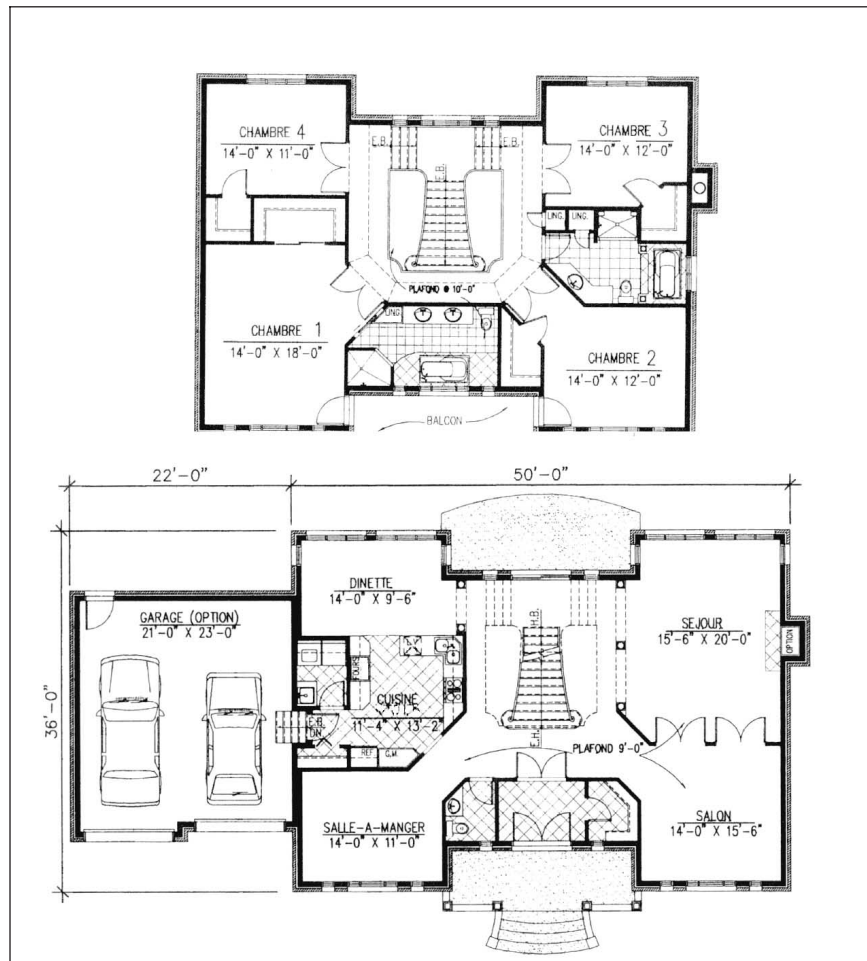
MAISON DE LA SEMAINE



Le Montgeoffroy (407)

Cette demeure à la façade somptueuse avec ses frontons triangulaires vous propose un intérieur tout aussi spectaculaire: un escalier (à double voie dans sa partie supérieure) au centre du hall, des plafonds à neuf pieds, des arches et des colonnes. C'est finalement tout autour de la mezzanine de l'étage que l'on retrouve les quatre chambres, de larges penderies et deux salles de bains. Le coût de construction approximatif de ce modèle est de 250 000\$, terrain, taxes et options en sus. (Prix communiqué à titre indicatif seulement)

Pour plus de renseignements ou pour commander le plan, communiquez avec Plans Design au (450) 652-7359. De Montréal, (514) 941-0404. Internet: www.plansdesign.qc.ca



RÉNOVATIONS

Choisir un climatiseur central ou une thermopompe ?

YVES PERRIER
collaboration spéciale

Pour les maisons équipées d'un chauffage central, les propriétaires qui désirent rafraîchir leur maison peuvent choisir un appareil de climatisation central ou une thermopompe. Les deux appareils offrent la même qualité de refroidissement mais la thermopompe permettra aussi d'économiser sur les frais de chauffage lorsque la température est supérieure à -10° C. De manière générale la thermopompe sera plus rentable que le climatiseur, mais pour que cette rentabilité soit atteinte, il ne faudra pas négliger l'entretien des appareils.

Un appareil de climatisation central coûte environ 3000 \$, alors qu'une thermopompe en coûte un minimum de 4200. Pour vérifier si le montant supplémentaire est rentable, il faut savoir que les frais de chauffage représentent environ 66 % des frais d'électricité annuels (si vous chauffez à l'électricité) et qu'une thermopompe bien entretenue vous fera économiser en moyenne 35 % de vos frais de chauffage durant tout son cycle de vie. Les économies estimées représenteront environ 23 % de vos frais d'électricité et de chauffage actuels. Si on estime la durée de vie moyenne d'une thermopompe à 15 ans, celle-ci serait plus rentable qu'un climatiseur dès que les frais

annuels d'électricité et de chauffage sont supérieurs à 500 \$. Pour une maison bien isolée, la climatisation augmente les coûts énergétiques d'environ 175 \$ par année, mais ce montant peut être le double pour une maison moins efficace ou exposée au soleil. Si vos frais d'électricité et de chauffage sont de 1500 \$ par année, la thermopompe devrait vous faire économiser environ 345 \$ par année sur les frais de chauffage. En enlevant à ces économies les frais de climatisation supplémentaires variant de 175 à 350 \$, il est probable que l'ajout d'une thermopompe pour chauffer et climatiser une résidence ne fasse pas augmenter sa facture d'électricité annuelle. On peut même avoir

une légère réduction de la consommation. Plus les frais de chauffage actuels sont élevés, plus la thermopompe sera rentable.

Le gel du serpent intérieur demeure un des problèmes les plus couramment rencontrés chez les réparateurs de climatiseurs et de thermopompes. Ce problème survient lorsque les propriétaires veulent rafraîchir l'air trop rapidement. Si la température voisine les 30° C., il n'est pas recommandé de vouloir descendre la température trop rapidement. Une utilisation continue sur quelques heures, au maximum de la capacité de l'appareil, peut faire geler le serpent et bloquer son fonctionnement. Il est plutôt conseillé de faire descendre la tem-

pérature graduellement en permettant à l'appareil de faire des pauses. Une utilisation plus régulière permet aussi de mieux déshumidifier l'air ambiant et d'éviter l'inconfort causé par l'air frais et humide.

Enfin, l'efficacité énergétique et la durée de vie des thermopompes sont grandement influencées par l'entretien de ses composants. M. Roger Labrie, de la compagnie Industrie Métropole, recommande aux propriétaires de nettoyer les filtres à tous les mois pour conserver une bonne efficacité.

Faites parvenir vos questions à Yves Perrier, La Presse, 7, rue Saint-Jacques, Montréal, Qc, H2Y 1K9. Yves Perrier est membre de l'Ordre des architectes du Québec.

Super!
Économisez jusqu'à
50%
sur meubles démonstrateurs haut de gamme sélectionnés!

Les plus grandes économies de l'année!

Super!
Une sélection de 1 000 000\$
de meubles à liquider. Visitez notre salle de montre de plus de 100 000 pi²

Vaste choix de mobiliers de salon rehaussés de structure de bois à liquider!

Sofa tout cuir tabac très luxueux rehaussé de structure de bois et clous décoratifs importé d'Europe.
Rég. : 3999\$
2999\$



Présenté en magasin sofa condo et causeuse tout cuir baltique de luxe haute résistance couleur bleu indigo d'importation européenne.
Sofa condo. Rég. : 3099\$
1999\$
Causeuse. Rég. : 2649\$
1799\$



Présenté en magasin sofa inclinable tout cuir de luxe couleur tan.
Rég. 2899\$
2199\$
Aussi en magasin sofa inclinable en tissu couleur crème.
Rég. : 1399\$
999\$
Aussi en magasin causeuse inclinable en tissu couleur crème.
Rég. : 1299\$
949\$



LA-Z-BOY

Vaste choix de mobiliers La-Z-Boy... à liquider!

Jaymar:
Présenté en magasin sofa 3 places inclinable tout cuir souple haut de gamme couleur grège Jaymar.
Rég. : 3599\$
1799\$



PALLISER

Présenté en magasin sectionnel avec 1 coin de rangement et 2 systèmes inclinables électriques. En cuir et cirette bleu marin.
Rég. : 3999\$
2599\$



Venez vite, car c'est la super vente... et ce n'est qu'une infime partie de ce que nous avons en solde!

Du 14 au 21 juillet 2001

www.jcperreault.com



Maintenant... la Grande surface du meuble Haut de gamme au Québec!

JC Perreault
Meubles • Accessoires • Électroménagers



Certains articles peuvent avoir été vendus lors de la publication de cette annonce. Meubles vendus tels que vus. Pour livraison immédiate. (Les photos peuvent différer quelque peu.)

2970133A
5 Industriel, St-Roch de l'Achigan, (450) 588-7211 1-800-588-7202 (Autoroute 25, sortie 41)

seulement à 20 minutes de Montréal!