



M. René Côté



M. Jean-Louis Fradette



M. Serge Lebel

Pour occuper le siège laissé vacant depuis le décès de Marcel Collin

Trois candidats en lice au siège no 6 de Plessisville

Par Luc Painchaud

Plessisville — Dimanche prochain, le 19 novembre 1978, les citoyens de Plessisville auront à choisir un nouvel échevin pour occuper le siège numéro 6 au Conseil de la ville de Plessisville, siège laissé vacant depuis le décès de M. Marcel Collin. Trois candidats, MM. Jean-Louis Fradette, Serge Lebel et René Côté mèneront une campagne au cours de la semaine afin d'occuper ce poste d'échevin.

En effet, lors de la fermeture des mises en nomination dimanche dernier, trois candidats étaient en lice. Ceux-ci avaient manifesté auparavant leur intention de poser leur candidature et leur machine électorale fonctionnait déjà en vue de la campagne qui se déroulera tout au long de la semaine.

Jean-Louis Fradette

M. Jean-Louis Fradette, un homme d'affaires depuis 29 ans, est actuellement président de la Chambre de commerce de Plessisville. Bien connu des citoyens de Plessisville à cause de ses activités publiques, M. Fradette a occupé la présidence du Festival de

l'Erable deux années subséquentes. En 1973, lors des élections générales au Conseil de la ville, il avait déjà posé sa candidature comme échevin sans toutefois obtenir un mandat.

Monsieur Fradette, s'il est élu, entend mettre son expérience d'homme

d'affaires et d'administrateur au service de la population. N'ayant pas de programme spécifique à mettre de l'avant, il précise que c'est suite à une demande provenant de gens du milieu des affaires qu'il a pris la décision de briguer le poste de conseiller municipal pour servir les

intérêts publics. Monsieur Fradette entend s'intégrer à l'équipe municipale déjà en place afin de poursuivre le travail de l'administration publique.

Serge Lebel

De son côté, M. Serge Lebel, mécanicien d'assemblage à l'usine

Forano de Plessisville, n'a pas d'expérience dans les affaires publiques. S'il est élu, il entend amener un son de cloche différent au sein du Conseil de ville. Selon monsieur Lebel, le point de vue des ouvriers, des cols bleus, n'est pas représenté actuellement et c'est pour pallier à ce

manque qu'il se présente.

Soulevant l'accuité du problème du chômage à Plessisville, M. Lebel croit que le Conseil peut agir efficacement sur l'économie régionale afin de trouver des solutions à une situation qui devient de plus en plus

(suite à la page 2)

Un nouveau correspondant

de L'Union à Plessisville

A Plessisville

Nouveau correspondant

La direction du journal L'Union est fière de présenter à ses lecteurs son nouveau correspondant pour Plessisville et la région avoisinante; il s'agit de Monsieur Luc Painchaud.

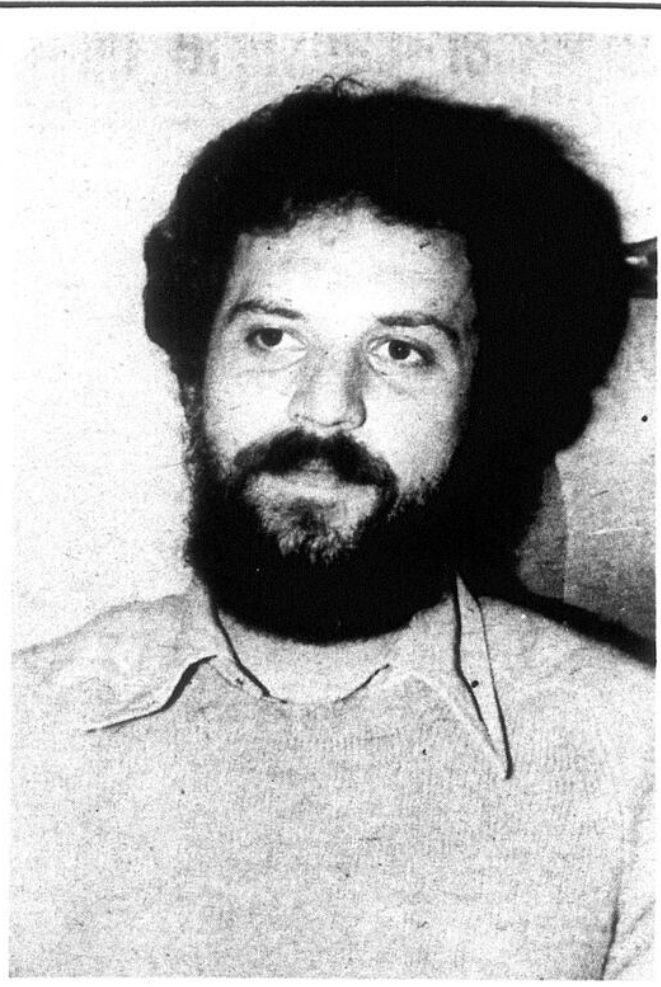
Originaire de Plessisville, il est né le 9 mars 1952 — Luc Painchaud a fait ses études classiques au Collège de Plessisville. De 1970 à 1972, il entreprenait ses études en vue d'obtenir un D.E.C. en Sciences pures au Collège de Victoriaville. Deux ans plus tard, il obtenait un D.E.C. en Sciences humaines (Droit) du Collège de Limoilou avant d'obtenir en 1978 son Baccalauréat spécialisé en Sciences sociales (Sciences politiques) de l'Université Laval de Québec.

Tout en poursuivant ses études, Monsieur Painchaud entrait également à temps partiel sur le marché du travail. C'est ainsi qu'il fut respectivement à l'emploi de la compagnie Tricot Lasalle de Plessisville, de la compagnie Bell Canada de Thetford-Mines et de la compagnie Dynamics Industries de Québec. Il fut également à l'emploi de l'Université Laval en tant que chercheur pour ensuite travailler pour les Services communautaires hospitaliers de Québec. Depuis octobre 1978, Luc Painchaud est directeur du projet de télévision communautaire de Plessisville.

Parmi les autres expériences acquises par notre correspondant, mentionnons qu'il fut en 1975 fondateur

et membre de l'équipe de rédaction du journal «Pour l'Organisation», journal des étudiants de Sciences sociales de l'Université Laval, membre de l'exécutif de la presse étudiante nationale, secrétaire général de l'Association des étudiants en Sciences politiques de l'Université Laval (AESPUL), membre du comité d'information du regroupement des étudiants du premier cycle de l'Université Laval (REP), membre du comité de programme du département de Sciences politiques de l'Université Laval et membre de l'équipe de rédaction du journal des étudiants du Collège de Limoilou, «Le Choc du Présent».

Précisons ici que Monsieur Painchaud est marié et père d'un enfant. Nous sommes assurés que tant que par sa formation académique et son expérience du marché du travail, que par son dynamisme, Monsieur Luc Painchaud saura donner à la population de la région de Plessisville, par l'entremise du journal L'Union, une information des plus complètes sur tout ce qui se déroule dans la région. D'ailleurs, toute personne ou toute association qui désireraient faire paraître un communiqué dans le journal L'Union sont cordialement invitées à communiquer avec Monsieur Painchaud. Il se fera un plaisir de les aider. On peut rejoindre Luc Painchaud au 1369 rue Saint-Edouard à Plessisville, tél.: 362-6477.



Trois...

(suite de la page 1)

alarmante. Au niveau des loisirs, M. Lebel se réjouit des pas qui ont été faits par le passé avec la construction de l'aréna. Il estime que le Conseil doit poursuivre ses efforts en vue d'améliorer l'organisation des loisirs.

Enfin, monsieur Lebel précise qu'il ne se présente pas sous étiquette syndicale même s'il entend amener le point de vue ouvrier au Conseil. Libre de toute attache organisationnelle, monsieur Lebel veut veiller au bien-être de la population en s'intégrant au Conseil.

René Côté

M. René Côté, le troisième candidat, mise plutôt sur son indépendance dans cette élection. Bien connu dans les clubs sociaux de Plessisville, monsieur Côté a été membre fondateur du club Optimiste de Plessisville et est un membre actif des Chevaliers de Colomb. Il travaille depuis de nombreuses années au niveau de l'Education aux Adultes, à la commission scolaire Régionale des Bois-Francs. Il se sent donc libre de toute association avec les groupes économiques et sociaux de la région.

Ayant à coeur le développement social et économique de la région de Plessisville, monsieur Côté estime que son dynamisme et sa ténacité seraient un atout important pour le Conseil de ville. Son expérience de travail en équipe l'amènerait à s'intégrer aisément à l'équipe déjà en place afin d'effectuer un travail efficace au service de la population. Sa grande disponibilité pour effectuer un sérieux travail de recherche

dans les dossiers ouverts par le Conseil l'amène à poser sa candidature au poste d'échevin.

La campagne électorale

La campagne électorale débutait officiellement dimanche dernier. Elle se terminera avec le vote des citoyens de Plessisville qui se tiendra dimanche prochain, le 19 novembre, à l'École des Métiers, entre 9 heures et 18 heures.

Devant s'intégrer à une équipe déjà en place, les candidats n'ont pas de programme bien défini. Mais les orientations générales suivies par chacun des candidats seront connues au cours de la semaine. Du même coup, cette élection partielle deviendra une indication pour le Conseil du chemin à suivre dans la poursuite de son mandat. L'influence du vote sera sûrement proportionnelle au nombre d'électeurs qui se déplaceront pour exprimer leur opinion.

Plessisville (HRR) — C'est cette semaine que la Régionale des Bois-Francs, par le biais de son service régional des moyens d'enseignement, offre à la population une exposition à caractère pédagogique à la Polyvalente de Plessisville, mercredi, jeudi et vendredi.

L'exposition regroupe les produits de treize compagnies spécialisées dans la vente de matériel éducatif: livres de bibliothèque, manuels scolaires, documents audio-visuels, équipements audio-visuels, etc.

S'adressant à tous les agents d'éducation, administrateurs, enseignants, parents et étudiants des cinq commissions scolaires de la

région des Bois-Francs, l'exposition peut être visitée mercredi de 19 heures à 22

heures, jeudi de 9 heures à 11 h 30, de 13 h 30 à 16 heures et de 19 heures à 22 heures ainsi

que le vendredi de 9 heures à 11 h 30 et de 13 h 30 à 16 heures.

Une exposition "éducative"

VENTE MOUTON



"LA FILATURE PLESSIS LTEE"

vous invite à participer à sa grande vente mouton, vendredi et samedi les 17 et 18 novembre qui aura lieu à sa manufacture au 1124 Saint-Calixte

HEURES D'OUVERTURE

Vendredi 4.00 p.m. à 9.00 p.m.

Samedi 9.00 a.m. à 4.00 p.m.



Pour la première fois dans toute son existence, la Filature Plessis Ltée, vous offre au prix du manufacturier

- des couvertures de 1ère qualité
- des couvertures dites imparfaites
- des couvertures discontinuées
- des coupons vendus à la livre
- des sacs de plastique par millier à 1001 usages convenant très bien comme sac à rebus d'intérieur, etc.
- d'autres articles comme du fil à coudre, etc.

Venez en grand nombre profiter de ces aubaines jamais vues à Plessisville. "Les moutons sont rasés, à vous de profiter de leur fourrure pour vous mettre au chaud cet hiver".

14-11-78

Danseuse à gogo
Spectacle continu
5 danseuses
 du mardi au dimanche
Hôtel Château Louise
Plessisville

Déjeuner-causerie du PQ-Arthabaska

Le Parti Québécois-Arthabaska annonce qu'il tiendra un autre déjeuner-causerie dimanche le 19 novembre prochain à 9 heures du matin, en la Salle du Canton de Warwick.

Le sujet sera d'actualité puisqu'il traitera du projet de la loi sur le «zonage agricole» qui vient d'être



Le député d'Arthabaska, Jacques Baril.

déposé à l'Assemblée nationale par le ministre de l'Agriculture, monsieur Jean Garon.

L'invité à ce déjeuner-causerie sera le député du comté d'Arthabaska, monsieur Jacques Baril.

Le Parti Québécois-Arthabaska

Saviez-vous que

— Le «Petit Larousse en couleurs» 1979 vient d'enregistrer une nouvelle acceptation pour le mot «coiffe». Lorsqu'il s'agit d'une fusée, ce terme désigne la partie supérieure de l'engin dans laquelle est logée la charge utile.



Hôtesse du service d'accueil WELCOME WAGON a visité les familles suivantes:

De Saint-Jean-Chrysostome
M. et Mme D. Laroche
De Granby
M. et Mme G. Tessier
De Québec
M. et Mme C. Magny
De Saskatoon
M. et Mme B. Blouin
De Saint-Louis-de-France
M. et Mme B. Gingras

Si vous avez un parent ou un ami qui est nouveau résident à Victoriaville ou à Arthabaska, communiquez donc ses nom et adresse à l'Hôtesse de Welcome Wagon qui se fera un plaisir de lui apporter les cadeaux et les voeux des commanditaires de ces visites.

Votre hôtesse:

Mme Georgette Patry
30, rue Paré,
Victoriaville - 752-6123

baska convie toute la population du comté et plus spécialement les cultivateurs et les Conseils municipaux des villes et villages des Bois-Francs.

Un litre — ça se verse...
ou se renverse!

Aux fins du Régime d'assurance-chômage

On n'a plus les régions qu'on avait. On en a trois fois plus.

48 régions économiques au Canada au lieu de 16, soit trois fois plus, serviront désormais à déterminer l'accessibilité aux prestations d'assurance-chômage.

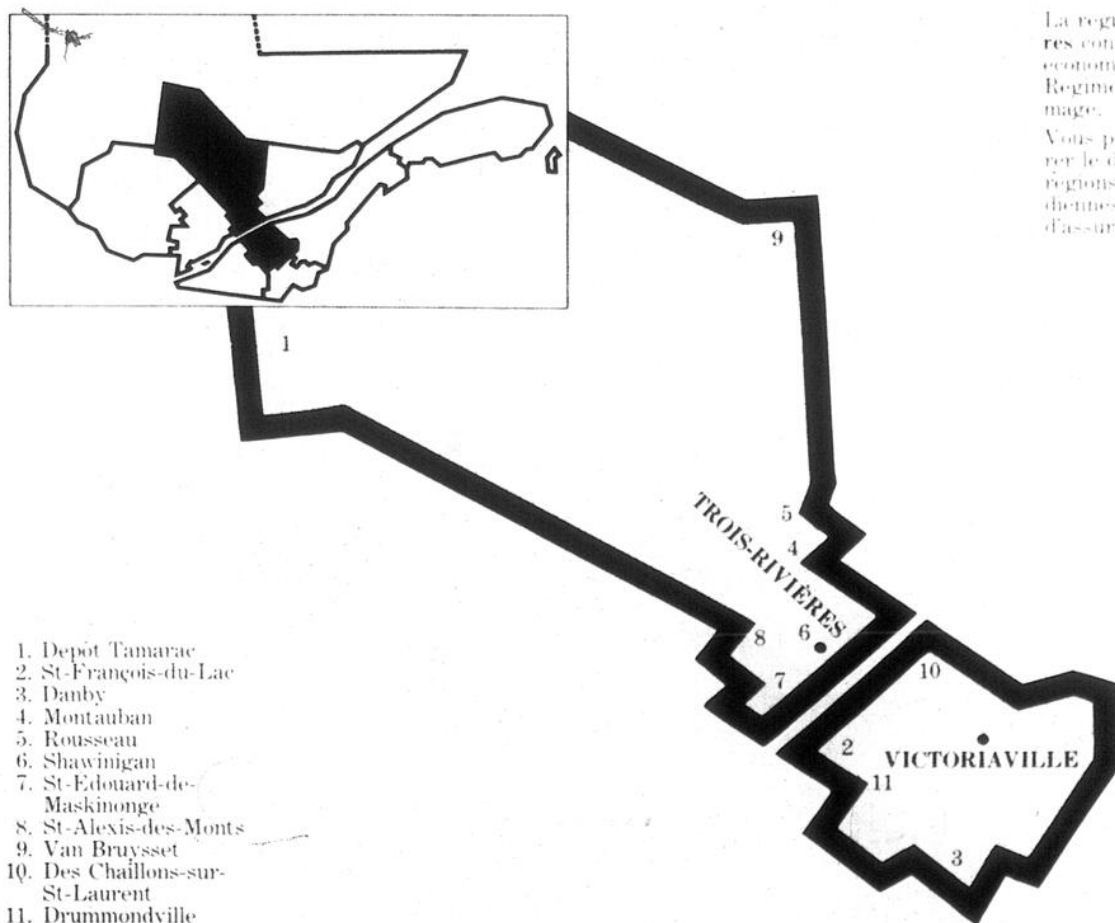
Déjà, dans les régions où le taux de chômage est élevé, donc où il est plus difficile pour l'individu de trouver et de conserver un emploi, le prestataire a accès plus facilement et plus longtemps aux prestations d'assurance-chômage. L'augmentation du nombre de régions économiques aux fins du Régime d'assurance-chômage permet maintenant d'avoir un reflet plus fidèle des conditions d'emploi

spécifiques à chaque région et d'ajuster en conséquence l'accès aux prestations.

Ce changement, qui a été annoncé il y a un an, ne touche pas les prestataires actuels. Il ne s'applique qu'aux demandes de prestations effectuées après le 12 novembre 1978.

D'autres changements au Régime d'assurance-chômage ont été proposés au cours des derniers mois. Cependant, les modifications n'entreront en vigueur que lorsqu'elles auront été approuvées par le Parlement canadien.

Au Québec, il y a 7 régions économiques au lieu de 4 depuis le 12 novembre.



1. Depot Tamarac
2. St-François-du-Lac
3. Damby
4. Montauban
5. Rousseau
6. Shawinigan
7. St-Edouard-de-Maskinonge
8. St-Alexis-des-Monts
9. Van Bruyssel
10. Des Chaillons-sur-St-Laurent
11. Drummondville

La région de Trois-Rivières constitue une région économique aux fins du Régime d'assurance-chômage.

Vous pouvez vous procurer le dépliant sur les 48 régions économiques canadiennes à votre bureau d'assurance-chômage.

L'Assurance-chômage du Canada: pour ceux qui cherchent à travailler



Emploi et
Immigration Canada

Employment and
Immigration Canada

Bud Cullen, Ministre

Bud Cullen, Minister

créée par la fusion de la Commission d'assurance-chômage et du ministère de la Main-d'œuvre et de l'immigration.

Princeville

et sa région

Visitez votre marchand 
 Pour votre équipement de ski
SPORTS DENCO INC.
 612 boul. Baril, Princeville
 364-2644

1-5-79

Samedi 18 novembre

Festivités du 20e anniversaire des scouts et guides de Princeville

Princeville (GAB) — C'est samedi le 18 novembre prochain que se dérouleront à Princeville les festivités marquant le 20e anniversaire de fondation du mouvement scouts et guides de Princeville.

Le programme des fêtes comprend notamment une rencontre de hockey en l'aréna intermunicipale, de 13 heures à 16 heures, alors que garçons et filles s'affronteront. Cette partie de hockey sera suivie, à 17 h 30 d'un souper communautaire en la salle de Princeville pour les scouts et guides et leur famille. A 19 h 30, messe à l'église suivie d'une soirée récréative, à compter de 20 heures, en la salle de Princeville au cours de laquelle toutes les branches feront leur part dans un spectacle où les activités scoutistes et guides seront mises en évidence.

Mentionnons qu'un grand nombre de jeunes garçons et jeunes filles ont profité de séjours dans le mouvement au cours des 20 dernières années.

Amendement

Saint-Norbert-d'Arthabaska (GAB) — Un amendement à des articles du Code municipal est demandé par le maire de Saint-Norbert-d'Arthabaska, M. René Beauchesne, et les conseillers. Il s'agit des articles concernant l'entretien des clôtures; instructions sont données à M. Ronald Lapierre, secrétaire-trésorier du Conseil municipal d'adresser la requête au Conseil de comté comme étape à franchir.

A la Ville de Princeville

Gilles Malo, maire suppléant

Princeville (GAB) — Les édiles municipaux de Princeville ont convenu d'aller aux appels d'offres pour deux des terrains laissés vacants par la réalisation d'une partie du projet de rénovation urbaine.

L'un de ces terrains est situé sur la rue Saint-Jean-Baptiste sud, entre l'avenue Gagnon et le boulevard Baril et la mise de base est fixée à \$10,000.; l'autre terrain occupe un coin de la rue Saint-Jean-Baptiste nord et de l'avenue Racine et le prix de base est de \$6,000.

Les intéressés ont jusqu'à 16 h le 5 décembre pour déposer leurs offres; les détails sont disponibles au bureau du secrétariat, à

l'hôtel de ville. **Constructions domiciliaires**
 Le maire, Me Hervé Boudreau, et les conseillers ont accordé des permis de construction pour quatre maisons unifamiliales qui seront érigées dans différents secteurs du territoire urbain. Pour l'une où les services d'aqueduc et d'égouts ne sont pas à proximité, le propriétaire verra lui-même à organiser ces services par puits artésien et fosse sanitaire. **Maire suppléant**

M. Gilles Malo a été nommé maire suppléant pour les quatre prochains mois, au conseil municipal urbain de Princeville. C'est la coutume de confier cette responsabilité, à tour de rôle, à chacun des con-

seillers municipaux. **Transport de la neige**
 Une seule soumission a été reçue pour le transport de la neige durant l'hiver 1978-79, à Princeville. «La cor-

poration de la rive sud, région 04 Inc.», une association de camionneurs artisans, demande \$0.25 la verge cube, ce qui est accepté par les édiles.

Amélioration du rang VII

Princeville (GAB) — Un règlement autorisant un déboursé de \$10,000 a été adopté par le maire de la Corporation municipale, paroisse de Princeville, M. Léon Saint-Pierre, et les conseillers. Ce montant s'ajoute, pour des compléments, à ce qui est investi par le ministère des Transports du Québec pour améliorer la voirie dans le rang VII où du «beau travail» est à se réaliser, selon les remarques faites par un porte-parole du conseil municipal.; d'épaisses couches de gravier concassé assurent un fond solide. D'autre part, les édiles ont autorisé le secrétaire-trésorier, M. Ernest Bélanger, à charger 1-1/2% par mois d'intérêts sur les taxes payées après échéance.

Saviez-vous que

— Plante de climats tempérés, la «carotte» ne nécessite pas de températures élevées. Sa graine germe à partir de 5° C et la plante résiste aux faibles gelées, ce qui permet des semis précoces. Elle aime la fraîcheur et n'acquiert toutes ses qualités que lorsqu'elle ne manque pas d'eau.

«Le jardin potager» - page 46 - Larousse/floraisse.

Nous avons le plus grand choix d'habits de la région dans les grandeurs de 34 à 50
Vaste choix de vestons velours et velours côtelé

Super spécial sur manteaux de cuir courts, pour hommes

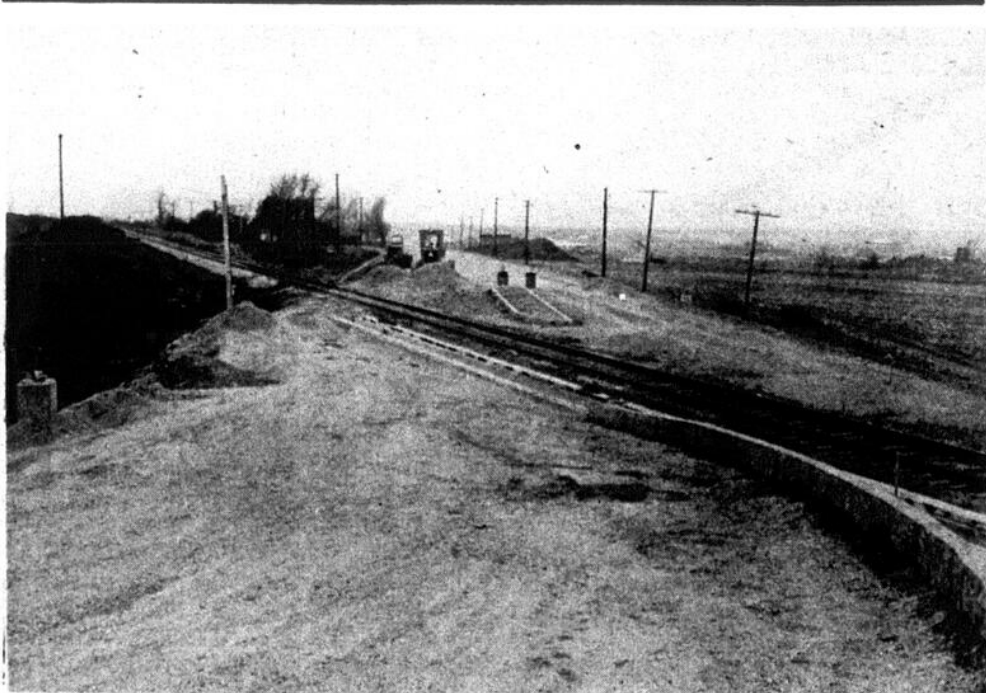
Rég. \$150.00

pour **\$90.00**

tant qu'il y en aura.

L.B. Tailleur Inc.
 483 Notre-Dame ouest
 Victoriaville

PAGE C-4 - L'UNION MARDI 14 NOVEMBRE 1978



Les travaux avancent

Les travaux de rénovation à l'angle de l'ancienne route 5 et de la route 116 à Princeville avancent à grands pas

comme le démontre la photographie ci-dessus.

(Photo R.H.)

Alimentation

Saint-Louis-de-Blandford (GAB) — Une alimentation bien équilibrée, un bon déjeuner qui peut être considéré comme le principal repas de la journée, un repas aussi complet que possible pour les jeunes qui ont à dîner à l'école, telles sont les recommandations faites par Mlle Mariette Genest aux membres de l'Association féminine d'éducation et d'action sociale de Saint-Louis-de-Blandford. Mlle Genest est infirmière en chef au Service de médecine préventive de Victoriaville. Une alimentation saine et équilibrée est le meilleur moyen de prévenir les maladies, a fait remarquer l'invitée de la présidente de l'A.F.E.A.S., Mme Johanne Leclair, et des membres.

Succès du tournoi des archers Sherwood

Princeville — Le club des archers Sherwood de Princeville tenait le 5 novembre dernier, sous la direction de son président François Meunier, sa première compétition d'envergure.

Dans la classe féminine, Mme Rose gosselin a remporté les honneurs du tournoi, laissant la deuxième place à Danielle Coulombe.

Par ailleurs, chez les hommes, classe sénior, Serge Fréchette se méritait le trophée Labatt, tandis que Claude Seaborn s'accaparait de la seconde position.

Enfin, dans la classe «illimitée», la première position a été gagnée par Roland Gosselin, son principal adversaire, François Meunier, se contentant de la deuxième place.

Mentionnons qu'un nouveau record a été établi au club Sherwood par Serge Fréchette qui a accumulé un pointage de 290. L'ancien record était de 287 et appartenait à François Meunier et Denis McLure.

Ajoutons qu'une nouvelle recrue a joint les rangs du club Sherwood depuis quelques semaines; il s'agit de Mlle Suzie Rousseau qui fait d'ailleurs une montée

Saviez-vous que

— Il ne faut pas confondre la «reconnaissance» d'un enfant naturel avec la déclaration à l'état civil et avec la légitimation. La reconnaissance d'un enfant naturel est l'acte qui consiste à se déclarer soit le père, soit la mère de cet enfant.

«Guide de la vie pratique» - page 30 - Larousse.

A Vendre

Maison neuve 34 x 52 sur terrain 125 x 395. Chauffage air chaud avec filtre électronique, fenêtres en pin avec vitres thermos. Salon avec foyer en pierres de Mica, 2 salles de bain, chambre des maîtres avec salle de bain en porcelaine brune. Armoires mélamine avec appareils ménagers noirs. Plaque chauffante Jenn-Air. Sous-sol foyer ouvrant sur les 2 cotés. Plomberie prête pour 3e salle de bain. Prendrais 1ère hypothèque.

9h à 15h.

21-11-78 357-9952

Regroupement

Saint-Jean-Baptiste-Vianney (GAB) — Les clubs de motoneigistes de Saint-Fortunat-de-Wolfe, Sainte-Hélène-de-Chester, Saint-Ferdinand-d'Halifax, Saint-Jean-Baptiste-Vianney ne forment qu'un seul organisme pour 1978-79. Le regroupement comprend près de 400 motoneigistes avec «Club du lac Williams» comme nom et M. Clément Marcoux comme président. Une soirée sociale est inscrite au calendrier pour le samedi, 18 novembre, pour marquer l'inauguration des activités de la saison. Le lieu de rendez-vous est la salle «Jean-Baptiste-Vianney» pour cette soirée qui comprend un programme récréatif ainsi que l'attribution de prix de présence.

Conseil 5986

Princeville (GAB) — Le Conseil colombien 5986 de Princeville est à compléter l'organisation de la guignolée. La date du lundi, 20 novembre, est choisie pour cette activité annuelle des Chevaliers de Colomb du milieu. Le grand-Chevalier, M. Gabriel Morin, souligne que les équipes visiteront les foyers de la ville et du secteur rural ce soir-là pour recueillir les dons de la population. Les argents reçus vont à un fonds spécial où l'on puise, tout au cours de l'année, pour aider les moins favorisés.



Princeville en fête

Jeudi dernier, les commerçants et hommes d'affaires de Princeville se réunissaient afin de mettre sur pied un programme de promotion pour la période des Fêtes. Cette promotion s'intitulera «Princeville en fête» et se déroulera du 24 novembre au 23 décembre prochain. Nous reconnaissons ci-dessus deux des principaux responsables de la promotion: Conrad Ouellet, directeur de la Chambre de commerce de Princeville et responsable de la promotion, ainsi que Georges-P. Nadeau, président de la Chambre de commerce de Princeville.

(Photo A.A.)

Consolidation du déficit

Saint-Louis-de-Blandford (GAB) — Les édiles municipaux de Saint-Louis-de-Blandford ont pris des mesures pour donner suite au règlement adopté dernièrement en vue de consolider le déficit accumulé depuis quelques années. Ce déficit est de \$25,000 et a été occasionné par d'importantes réalisations qui ont contribué à améliorer le milieu sous de nombreuses formes, tient à préciser M. Lucien Derosiers, maire. Cette consolidation permet de créer un fonds de roulement ou Mme Thérèse M. Leclerc, secrétaire-trésorière, pourra puiser pour l'administration générale et sans avoir à emprunter en attendant les subventions.

Victoriaville, le 9 novembre 1978

Le vote de confiance que la population vient à nouveau de m'accorder est sans précédent. L'un des plus réconfortants et des plus significatifs de ma carrière dans la politique municipale.

Un cordial merci à mes dévoués organisateurs ainsi qu'à tous ceux et celles, qui de près ou de loin ont pris une part active et soutenue pour en arriver aux résultats que nous connaissons maintenant et qui sont les généreux artisans de la Victoire. Soyez assurés de mon entière collaboration.

Encore une fois merci

Claude Bouffard



A tous les citoyens de Victoriaville.

Vous dire simplement merci par la voix des journaux pour le magnifique appui que vous m'avez accordé lors de la dernière élection municipale n'est pas assez.

J'aimerais vous dire merci à chacun de vous de vive voix et vous manifester ma reconnaissance.

Je tiens cependant à vous dire que j'essaierai d'être à la hauteur du poste que vous m'avez confié pendant les 4 prochaines années.

Je suis disponible pour vous servir et je le ferai avec plaisir.



Roch Gardner
échevin siège no 2

42 Saint-Paul, Victoriaville, 758-1479

Augmentation de M.C.R. de 19 pour la ferme Léo-Paul Lecompte

Victoriaville (GB) — Grâce à une augmentation de M.C.R. de troupeau totalisant 19 avec 18 sujets, un éleveur de Princeville, M. Léo-Paul Lecompte, s'est vu remettre le trophée de la Société coopérative agricole des Bois-Francis lors de la réunion annuelle du club Holstein des Bois-Francis, au Pavillon du centenaire la semaine dernière.

Le nom du gagnant a été dévoilé à l'heure du dîner, avant que les 125 membres du club se réunissent à

nouveau pour entendre quelques invités de marque, dont le président provincial de l'Association Holstein du Québec, M. Eberhard Reeb.

Au deuxième rang, on retrouve les noms de MM. Pau-Yvon Brunelle de Sainte-Sophie et Onil Roberge de Chesterville. Ces éleveurs Holstein ont augmenté leur M.C.R. de 16 1/2; le premier avec 16 sujets et le deuxième avec 19. En troisième place, avec une augmentation de 16, on remarque le nom de Jean-Guy Simoneau d'Ar-

thabaska. Sur un pied d'égalité en quatrième position, MM Jean-Raymond Lavigne de Chesterville et Jacques Raiche de Sainte-Séraphine avec une augmentation de 15 1/2. Enfin, M. André Martel de Sainte-Elisabeth a pris le cinquième rang avec une augmentation de 13 1/2.

Exécutif
Lors de cette journée, on a également procédé à l'élection de l'exécutif pour l'année 1978-79. M. Bertrand Boisclair de Sainte-Clothilde a été réélu président du club



Quelques membres de l'exécutif du club Holstein des Bois-Francis ont bien voulu se prêter à une photographie en compagnie de M. Eberhard Reeb, président provincial de l'association Holstein. Dans l'ordre habituel, Claude Pépin

(secrétaire), Fernand Fréchette (vice-président), Lise Pépin (secrétaire), Bertrand Boisclair (président), M. Reeb, et Martial Pépin (vice-président).

(Photo G.B.)



Le gérant-adjoint de la Société coopérative agricole des Bois-Francis, M. Jean Bertrand, a remis le trophée emblématique pour la meilleure augmentation de M.C.R., de troupeau à M. Léo-Paul Lecompte de Princeville, en

présence de MM. Claude Marchand, agronome dans le district, Bertrand Boisclair, président du club Holstein des Bois-Francis, et Raymond Corriveau, secrétaire-gérant provincial de l'association Holstein. (Photo G.B.)

Holstein des Bois-Francis. A la vice-présidence, on a élu MM. Martial Pépin de Warwick et Fernand Fréchette d'Arthabaska pendant que Claude et Lise Pépin de Warwick étaient de nouveau portés au secrétariat. MM. Paul-Yvon Brunelle de Sainte-Sophie, Raymond Fréchette de Saint-Paul-de-Chester, Fernand Sévigny de Princeville, Benoît Deserres de Tingwick, Antonio Tourigni de Victoriaville et Louis Bédard de Notre-Dame-de-Ham étaient élus aux postes de directeurs.

Machinage Luneau Enr.

MACHINAGE DE PRECISION
SOUDURE DE TOUTES SORTES

FABRICATION CYLINDRES HYDRAULIQUES, FENDEUSES A BOIS, SOUFFLEURS A NEIGE REMORQUES. ETENDEUSES DE PAILLE POUR FRAISIERE, TOURS A POTERIE. Ainsi que toute sorte de machinerie spéciale sur demande.

10ième rang ouest — Princeville
364-2487

12-12-78

Pour aider les agriculteurs des Bois-Francis, de Nicolet et de Trois-Rivières à accroître leurs productions de maïs-épi et de moulée pour les porcs

Deux nouveaux programmes agricoles

Le ministre de l'Agriculture du Québec, M. Jean Garon, a annoncé l'entrée en vigueur de deux nouveaux programmes agricoles à l'intention des agriculteurs des régions 4 et 11, c'est-à-dire les territoires des Bois-Francis, de Nicolet et de Trois-Rivières comprenant les comtés de Drummond, Arthabaska, Nicolet-Yamaska, Trois-Rivières, Champlain, Shawinigan et Lavolette.

Ces deux nouvelles mesures d'assistance à la fois technique et financière ont pour but de favoriser une plus grande production de maïs-épi et de moulée pour les porcs en aidant des producteurs ou des groupes de producteurs à acquérir de l'équipement de récolte, de manutention des céréales ou de préparation de rations alimentaires.

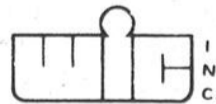
Le fait pour un éleveur de produire lui-même une part

plus importante de l'alimentation de son troupeau constitue encore, a souligné M. Garon, une des meilleures façons pour lui d'accroître la rentabilité de son entreprise, tout en diminuant les risques inhérents à un approvisionnement provenant exclusivement de l'extérieur.

La production de maïs-épi Ce programme a pour but (suite à la page 7)

Agro Distribution Enr.

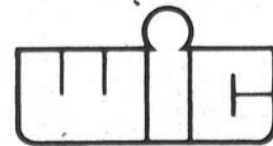
le
HACHE-
PAILLE



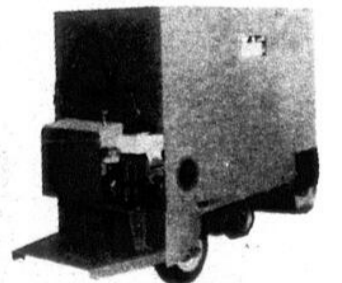
Plusieurs cultivateurs, après avoir essayé une imitation, en ont conclu que WIC leur était de beaucoup supérieur!

Fournisseur accrédité

HACHE-PAILLE



WAGON D'ENSILAGE
MOTORISÉ



Peut s'installer sur la plupart des marques de nettoyeur.

Prix spécial jusqu'au 15 décembre 1978

Sainte-Grtrude
(819) 297-2254

Gérard Landry, agent autorisé de J. Houle et Fils Inc.
Ecuers d'étable, évacuateurs souterrains
Hache-paille, balayuses, etc.
Trusts d'acier pour remise.

14-11-78

Deux...

(suite de la page 6)

de favoriser l'achat en commun de matériel de récolte, manutention et égrenage du maïs-épi comme moyen de diminuer la dépendance des éleveurs de bovins de la région vis-à-vis les importations de grains.

Pour être éligible à cette mesure, un agriculteur devra être membre d'un groupe d'au moins trois producteurs liés par un contrat déterminant la part de chacun et son droit d'utilisation. Chaque membre d'une telle association devra produire un minimum de 200 tonnes métriques de maïs. Enfin, lorsque les équipements requis sont fabriqués au Québec, les fournisseurs québécois devront avoir priorité.

Les équipements visés par le programme comprennent les récolteuses-dépanouilleuses, les convoyeurs à maïs-épi en deux sections, les boîtes à grains avec maximum de deux par projet et les égreneuses mobiles. Les groupes de producteurs admis au programme recevront un encadrement technique au niveau de l'évaluation de leurs besoins, de la sélection de l'équipement et de sa mise en opération. Quant à l'aide financière, elle prendra la forme d'une participation aux investissements de 50% avec un maximum de \$5,000.00 par groupe d'agriculteurs pour la durée du programme, c'est-à-dire cinq ans.

Le budget prévu pour les fins de ce programme est de \$350,000, dont une partie proviendra du Fonds de développement régional sous la responsabilité du ministre d'Etat à l'Aménagement, M. Jacques Léonard.

M. Garon a insisté sur le fait que ce programme se situe dans le prolongement d'un autre programme régional déjà annoncé en août dernier et visant à développer l'industrie de la finition du boeuf. Cette mesure vient également compléter les différents programmes québécois d'aide à la construction de capacités d'entreposage des céréales à la ferme lancés l'été dernier.

Moulanges à la ferme

Dans le cas de l'élevage du porc, la production de maïs et d'autres céréales fourragères constitue également une des meilleures façons d'accroître la rentabilité d'une entreprise, mais encore faut-il que le producteur ait à sa disposition l'équipement de moulange requis pour la préparation des rations alimentaires de ses animaux constituées de différents ingrédients mélangés dans des proportions précises.

Afin d'inciter les éleveurs de porcs des régions 4 et 11 à

produire une part plus importante des céréales entrant dans l'alimentation de leurs troupeaux, un programme régional permettra de fournir un encadrement technique et une aide financière de 50% aux agriculteurs désireux de se porter

acquéreur des équipements suivants: un système d'approvisionnement, un système de manutention et un système de mouture à mélange contrôlé. L'aide totale dont pourra bénéficier un producteur ne pourra toutefois pas excéder

\$5,000.00 sur une période de trois ans.

Pour avoir accès à cette mesure, un producteur devra s'engager à produire au moins 50% des besoins alimentaires de ses animaux. La taille minimum du troupeau exigée par le

programme sera déterminée par les achats de concentrés qui sont ajoutés aux céréales dans la préparation des rations alimentaires. Ces achats devront être d'au moins 125 tonnes par année dans le cas des éleveurs naisseurs et finisseurs, et de

200 tonnes par année pour ceux qui se consacrent exclusivement à la finition.

On estime à 110 le nombre de producteurs des régions 4 et 11 susceptibles d'être touchés par cette mesure et à 165,000 porcs leur production annuelle.

Noël approche!



**Nous avons
des suggestions
de cadeaux
pour elle & lui
en magasin**

**Le meilleur
endroit
pour trouver
tous les
vêtements
à la dernière
mode**

Confection Dubois Ltée

168 Saint-Louis, Warwick, 358-2919 - 358-6555

26-12-78

Optimistes

Princeville (GAB) — Un représentant du ministère de l'Industrie et du Commerce, M. Renald Gonthier, a prononcé la conférence au programme d'un souper-causerie, chez les Optimistes de Princeville. M. Gonthier a expliqué à ses auditeurs que les administrateurs d'entreprises avaient de nombreux services d'aides à leur disposition; soit sur le plan financier, soit du côté technique, les autorités gouvernementales sont en mesure de favoriser le développement économique mais peu y font appel parce que ces programmes ne sont pas connus. Responsable du bureau de Victoriaville du ministère de l'Industrie et du Commerce, M. Gonthier a souligné que du personnel se faisait toujours un plaisir de renseigner les intéressés.

Appréciation

Princeville (GAB) — Le président des Optimistes de Princeville pour 1978-79, M. Florian Huot, a tenu à manifester son appréciation envers les membres qui ont contribué au succès de la soirée sociale publique annuelle du club; cette manifestation a réuni un important groupe de participants, en la salle Dupré. Les responsables de la soirée étaient MM. André Pellerin, Claude Rivard et Gilles Létourneau. Les recettes sont pour le financement d'activités en faveur de la jeunesse du milieu. Une autre activité est en organisation pour le dimanche, 19 novembre, alors que les Optimistes eux-mêmes figureront dans un marchethon dont le parcours est fixé à dix kilomètres.

Comité de parents

Princeville (GAB) — Le comité de parents est maintenant en place à la commission scolaire Prince-Daveluy. Le groupe des responsables comprend les présidents des comités d'écoles du territoire. M. Benoît Roberge de Daveluyville a été choisi comme président du comité de parents de la C.S.P.D. et les directeurs sont Mme Gisèle Me Lamontagne de l'école de Saint-Rosaire, M. Mario Caouette de l'école Sacré-Coeur de Princeville, M. Guy Crottet de l'école de Norbertville, M. Euclide Blanchet de l'école de Lemieux. Pour sa part, Mme Monique Plante du comité d'école Sacré-Coeur de Princeville agit comme secrétaire du comité de parents de la C.S.P.D.

Cercle social et culturel

Princeville (GAB) — Le recrutement est maintenant terminé pour 1978-79 au Cercle social et culturel de Princeville. Les effectifs pour l'année en cours sont de 64 membres avec Mme Jeanne Létourneau comme présidente. Les nouvelles venues dans le C.S.C. sont d'intéressantes additions qui assurent une source d'opinions.

Scouts-louveteaux

Princeville (GAB) — La branche des scouts-louveteaux de Princeville a quatre sections en activité, avec une trentaine de garçons, pour les activités de 1978-79. Ces jeunes ont choisi leurs chefs en tenant compte des aptitudes de chacun. Le «grand sizennier» est Gilles Michel qui a également un groupe sous sa direction; les autres chefs qui le secondent et qui voient chacun à un groupe sont Serge Gonthier, Constant Côté, Simon Heeremans. L'équipe des animateurs comprend Daniel Poulin, François Letendre avec M. l'abbé Réal Lemaire comme conseiller moral et spirituel.

Des farceurs

Sainte-Hélène-de-Chester (GAB) — Ceux qui circulent dans le rang III, sur la route Saint-Norbert-d'Arthabaska-Sainte-Hélène-de-Chester, peuvent voir une «décoration» pour le moins originale le long de cette voie... Vieux vêtements, guenilles moisis sont «pendus» aux branches, clôture où traînent sur place... Ce serait l'oeuvre de farceurs, paraît-il, mais personne n'a vu «l'opération».

Contrôle laitier

Princeville (GAB) — L'importance du contrôle laitier pour assurer une production rentable d'un troupeau est le sujet qui a été élaboré, chez les Jeunes Ruraux de Princeville, par M. Daniel Baillargeon; ce dernier fait partie de l'équipe à l'oeuvre dans la région pour l'implantation et les services du contrôle laitier «MacDonald». A la même occasion, le président des J.R., M. Jean-Marie Beaudoin, et la trentaine de membres présents ont profité d'un exposé donné par trois des leurs, exposé qui a permis d'en savoir davantage sur l'organisation supérieure qui regroupe les cercles de Jeunes Ruraux, sur les plans régional et provincial.

Moulin à farine

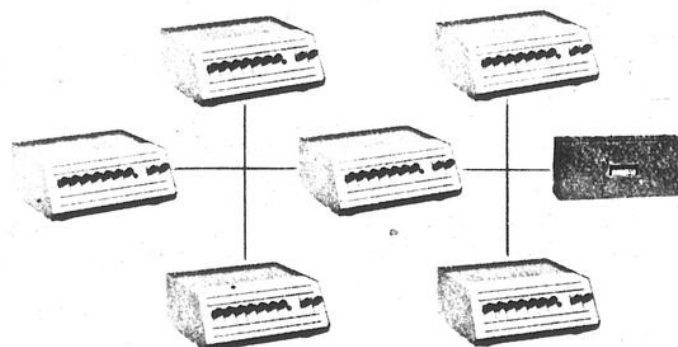
Saint-Norbert-d'Arthabaska (GAB) — Un industriel de Saint-Norbert-d'Arthabaska, M. Ronald Lapierre, a remis en état de fonctionner les anciennes meules de l'antique moulin à farine de son domaine. Certaines modifications permettent de porter à 600 livres à l'heure la capacité de ces meules de pierre. Du blé et du sarrasin sont transformés en farine avec l'eau comme pouvoir.

Audio Vox Intercom

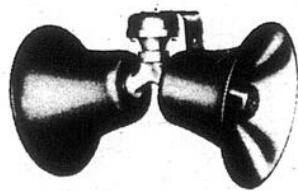
Vente et installation

Nous faisons l'installation d'intercoms

- Industriel
- Résidentiel
- Commercial



Exemple d'un système composé de six poste-maitres. Chacun des postes peut communiquer individuellement avec tout autre. Une seule unité de pouvoir est requise.



Colonnes de son
Système AM-FM

J.B. ROUX INC.

156 SAINT-LOUIS, WARWICK

TEL: 358-2482 - 358-6735

LOCATION — LOCATION — LOCATION — LOCATION

Systèmes de haut-parleurs, systèmes de son, disco-mobile pour vos soirées des Fêtes ou autres, vous avez besoin de musique, venez nous rencontrer et il nous fera plaisir de vous conseiller à ce sujet, faites vos réservations à l'avance.

VOYAGES TRAVEL Beau-mont

475 BOUL JUTRAS EST	VICTORIAVILLE	758-7753
487 STATION	SHAWINIGAN	536-4442
704 6e AVENUE	GRAND MÈRE	538-1701
1515 ROYALE	TROIS RIVIÈRES	379-1212
329 SCOTT	LA TUQUE	523-3351
PLACEVILLE	SEPT ÎLES	968 8520

Départs groupes

Tour de la Forlde en autobus

10 février 1979, 16 jours.

A partir de: **\$540.**

Acapulco

13 janvier 1979, 2 semaines.

A partir de: **\$604.**

Hawaï

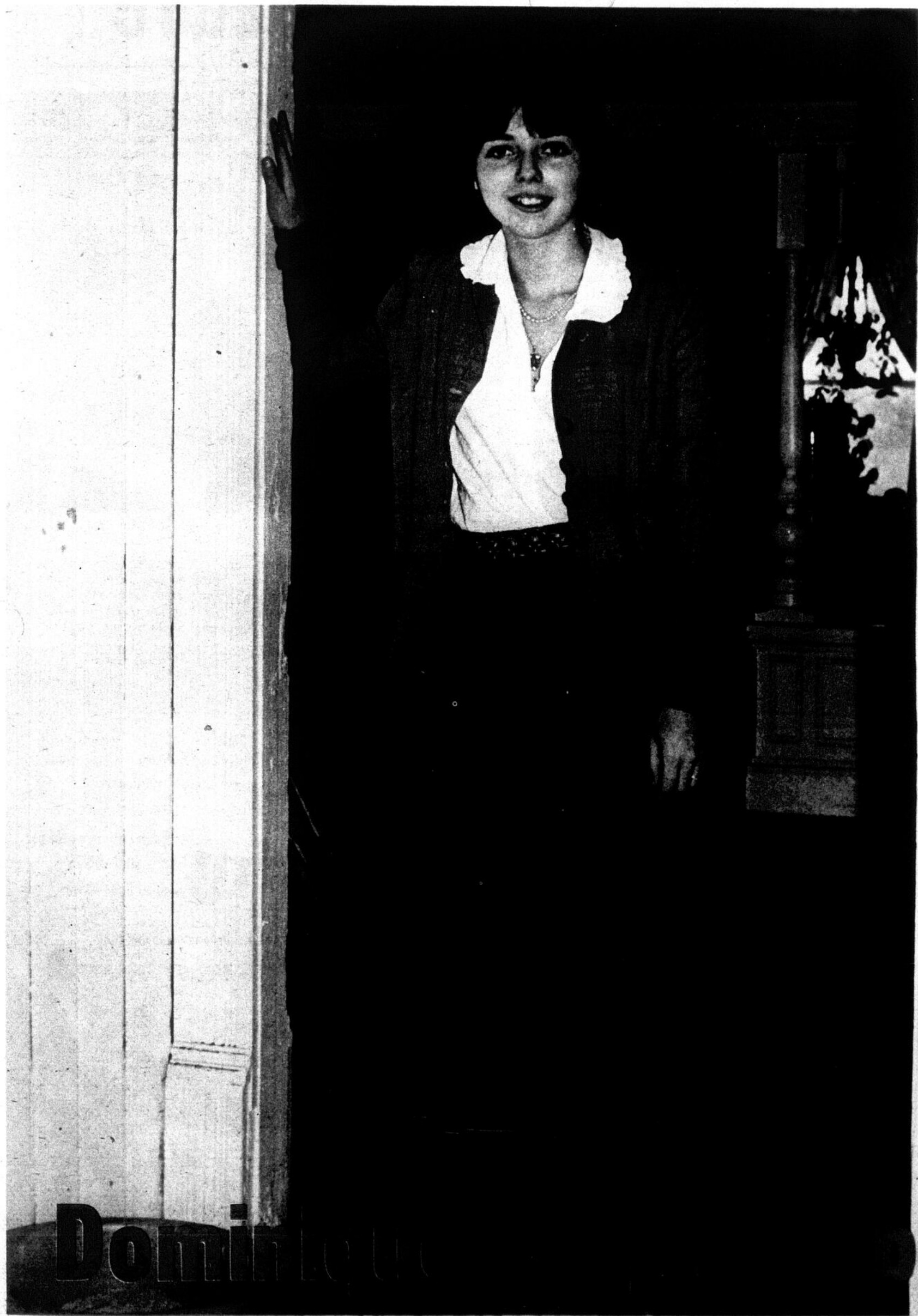
4 février 1979, 2 semaines. A partir de:

\$738.

Ski Banff

17 février 1979, au 3 mars 1979. Avec accompagnateurs locaux.

le culturel



L UNION - MARDI 14 NOVEMBRE 1978 - PAGE C-9

Dominique **bien**

Dominique Laquerre à la campagne

Le décor idéal pour réfléchir sur la relation homme-nature

Par Hélène Ruel-Roberge

Saint-Paul — Sa maison lui ressemble étrangement. Comme Dominique, elle regarde les montagnes...

Dominique Laquerre, maintenant mariée depuis un peu plus d'un mois, habite la campagne, le «p'tit 7» de Saint-Paul. Un décor qui lui sied bien et qui sert à

en plus à la nature... Préoccupée par cette relation homme-nature, convaincue des propos d'Allan Watts quand il soutient que l'homme s'est toujours senti obligé de combattre la nature parce qu'il s'y sentait faussement étranger, Dominique

intégration est lente à se faire, les personnages prennent du corps... Ils possèdent maintenant leur propre mouvement et ce n'est plus seulement le vêtement sans âge qu'ils portent qui le leur procure... Ils courent, l'une tient son chapeau, l'autre pose sa main sur le bras de l'autre... Toujours cette ambiance étrange qu'on pourrait bien qualifier de romanesque et de poétique... Car Dominique l'est, sans contre-dit...

Elle vit une espèce de conte dans sa grande maison de neuf pièces aux plafonds très élevés... aux murs doucement colorés... Et dans cet univers, vivent Pinceau, le chien encore fou de sa jeunesse et Mélita, la chatte tendre...

Comme toujours, Dominique s'est aménagé un petit atelier. Alors qu'elle habitait chez ses parents, un atelier donnant sur la cour lui servait de lieu de travail sans compter la petite galerie qu'elle tenait au



Dominique dans son atelier.

(Photo H.R.R.)



Une des seules huiles où n'interviennent pas des personnages.

(Photo H.R.R.)

ravir sa peinture...

Son oeuvre n'a pas changé de cap... elle se précise doucement... On comprendra facilement Dominique quand elle introduit des montagnes à ses paysages, et on comprendra aussi pourquoi ses personnages s'intègrent de plus

Laquerre peint des hommes (dans le sens large du terme parce qu'il s'agit surtout de femmes). Mais ce sont des personnages, pas encore des humains, des fugitifs qui tentent de s'intégrer au décor sans y parvenir tout à fait...

Cependant, si cette

autre à la Place Royale où elle représentait les Bois-Francs et une autre à la Maison de la Francophonie à Québec. Parmi les projets,

mener à bonne fin ce projet... Déjà, des notes éparses jonchent son bureau, des pensées personnelles, des sensations,

des réflexions sur la peinture et sur l'art en général... Bref, une sorte de journal dirigé qu'elle prendra soin d'illustrer par la suite...



Une huile où deux personnages se profilent.

(Photo H.R.R.)

centre-ville... Dominique peint depuis maintenant huit ans et il serait bien étonnant qu'elle abandonne cette forme d'expression.

Si au point de vue quantitatif, Dominique peint moins, elle a beaucoup plus de temps pour penser même si elle est encore fort occupée par les ateliers qu'elle anime pour le Service des loisirs...

Point de vue expositions, elles sont particulièrement nombreuses. Cet été, après son exposition «Facettes» à la Caisse Populaire de Victoriaville, Dominique a tenu des expositions au théâtre du Cheindent à Drummondville en juin, une

on compte une exposition au Musée Beaulne du Château Norton à Coaticook en mai 1979, une autre au Lac Nicolet, une à Pont-Rouge à Portneuf et une dernière en octobre à Victoriaville. Même pour 1980, certaines idées germent, comme cette exposition au Musée Laurier portant sur les contes et légendes du Québec avec la possibilité d'emmenner tout cela à travers les Centres culturels et les Musées privés du Québec. A travers toutes ces expositions, Dominique pense encore à publier un volume; un ouvrage qui marierait l'écriture et l'illustration. Elle se donne cinq ans pour



«Le voyage de nocces» dans des tons de bleu.

(Photo H.R.R.)

le
orchestre 5 MUSICIENS
point Pour réservations:
362-6678
752-7374 17-4-79

Musique de tout genre, pour noces, showers, bals, soirées bavaoises, banquets, etc.

Vous désirez depuis longtemps une toile dans votre maison?

Pour:

- Du choix
- De la qualité
- De la variété
- De bons prix
- Nul autre que...

Nous faisons l'encadrement de petit point et photos

Galerie d'Art

DES BOIS FRANCS INC.
Pierre Morissette, prop.
Carrefour des Bois-Francs, Victoriaville
758-3036

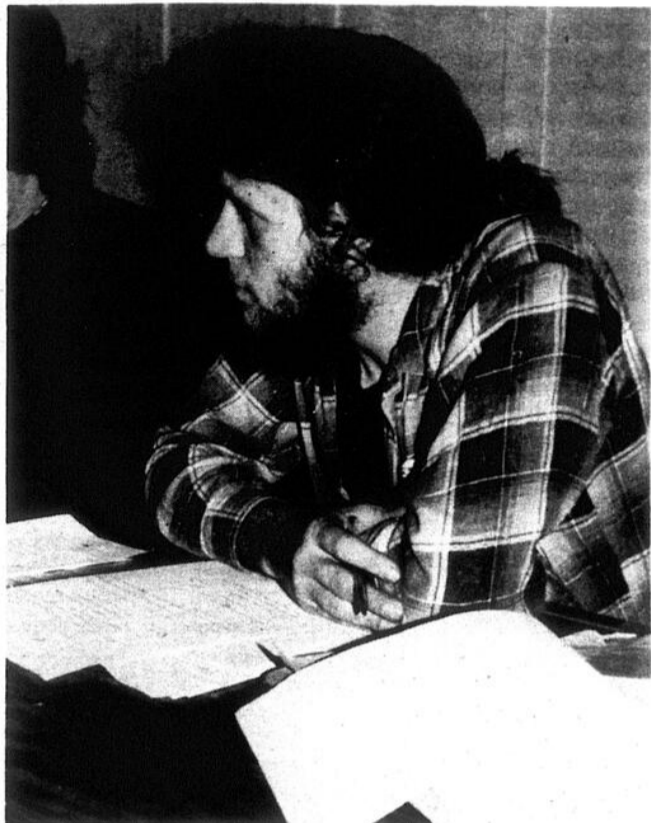
J.N.O.

Un cours Canada au travail relance "La Cantonade" ...

Victoriaville (HRR) — Espérant qu'il ne s'agisse pas d'un simple sursis, une dizaine de personnes se réunissaient dans le local de l'ACEF jeudi soir dernier pour tenter de donner une forme à La Cantonade, cette revue d'intérêt culturel issue l'an dernier d'un projet Canada au travail. Un autre projet Canada au travail, cette fois considérablement réduit, a été accordé et c'est ce qui motivait l'assemblée générale de jeudi.

Sans fanfare ni trompettes, Reynald Trottier, le promoteur du projet, a ramassé les idées des personnes présentes quant à l'évolution du projet. Car il faut bien le dire le projet Canada au travail, qu'on prévoyait pour une période de douze mois s'est restreint à une période de quatre mois. Trois personnes seulement travailleront à titre d'animateurs et de rédacteurs à la revue. Reynald Trottier, mis à part, on ne connaît pas encore les deux autres employés au projet.

Il aura fallu modifier la formule de La Cantonade afin d'obtenir une subvention du gouvernement fédéral. Au moment où le premier projet Canada au travail prenait fin, en juin dernier, on avait tenu une assemblée générale pour décider de l'avenir de La Cantonade. A ce moment, un Conseil d'administration avait été formé et on prévoyait une revue thématique et plus élaborée. Des comités de coordination, finances et d'autres encore, constituaient la structure de



Reynald Trottier

(Photo H.R.R.)

la revue. Mais depuis cette assemblée fort laborieuse, le public et les éventuels collaborateurs n'ont pas eu d'autres nouvelles concernant La Cantonade.

L'assemblée de jeudi avait donc pour but d'informer les membres du nouveau départ de La Cantonade d'une part et d'autre part, d'essayer d'avisager l'avenir de La Cantonade à la fin du deuxième projet. Ainsi, on pense beaucoup à l'auto-suffisance de la revue mais les frais d'impression étant fort élevés, la publicité insuffisante, on ne voit pas comment produire un outil culturel sans subvention... Pour appuyer le projet

Canada au travail, il semble bien que les gens de La Cantonade aient obtenu du ministère de l'Éducation un projet d'une durée de seize semaines au cours desquelles, Gilles Fréchette, alias «Castio» (un des anciens de La Cantonade) donneraient des cours gratuitement aux personnes intéressées par la photographie et le montage. Ainsi pourrait-on se constituer une petite équipe de montage pour la revue... Les seize semaines coïncideraient avec la période du projet Canada au travail.

On souhaite, au cours des quatre mois de janvier, (suite à la page 12)

Elle ne pouvait ni pardonner ni oublier...
"De l'autre côté de minuit", c'est l'heure où la femme passe de l'amour à la vengeance, de la passion à la terreur



De l'autre côté de Minuit

AUCUNE FORCE NE PEUT DETRUIRE SA PASSION POUR L'HOMME QU'ELLE AIME!

SUPER SPECTACLE DE 3 Heures

20th Century-Fox présente
Une présentation FRANK YABLANS
Une production MARTIN RANSOHOFF - FRANK YABLANS

MARIE-FRANCE PISIER

dans

De l'autre côté de Minuit

Un film de CHARLES JARROTT

avec JOHN BECK · SUSAN SARANDON · RAF VALLONE

DU 18 AU 23 NOV.
Sur semaine à 19 h 30
Samedi soir à 18 h 30 et 21 h 30
Dimanche à 19 h

cinéma LAURIER
Victoriaville 752-5960

Après 2000 ans de civilisation... on a besoin de se défouler.

The Commodores
Donna Summer

DIEU MERCI C'EST VENDREDI

V.F. de
(THANK GOD IT'S FRIDAY)

SEMAINE DU 17 au 23 NOVEMBRE 1978

26 FILM touche pas a mon gazon

Ven. à jeu, 19.30 - Touche pas 21.15 - Dieu merci

Dimanche matinée 13.30 - Touche pas 15.15 - Dieu merci

cinéma des BOIS FRANCS
Salle A tel. 752-2707

Croyez vous qu'elles en ont à apprendre?

Il y a des cours où la théorie est inutile!

les COLLEGIENNES

TOUJOURS A LA RECHERCHE DE QUELQUE CHOSE DE NOUVEAU

26 FILM L'ESSAYEUSE

Ven. à jeu, 19.00 - L'essayeuse 20.25 - Les collégiennes
Dimanche matinée 13.00 - L'essayeuse 14.25 - Les collégiennes

Semaine du 17 au 23 novembre 1978

cinéma des BOIS FRANCS
Salle B tel. 752-2707

Marc Ricard à Plessisville

Un batik qui s'affirme

Plessisville (HRR) — Le comité culturel de Plessisville a eu l'idée géniale d'organiser ses expositions annuelles dans le hall d'entrée du nouvel édifice du C.L.S.C. de l'Erable. Un endroit idéal où passent nombre de gens et qui présente un caractère fort particulier. Cette grande salle au plafond très haut, s'agrémentée d'une immense tapisserie haute-lisse réalisée par une artiste québécoise, Michelle Bernatchez, et qui représente un érable. Le C.L.S.C. de l'Erable a eu la main heureuse quand il s'est adressé à Mme Bernatchez.

Mais pour en revenir à



«Lévis».

(Photo H.R.R.)

de ses tableaux, car Marc ne réalise pour l'instant que des tableaux, s'insérant tous autour d'un même thème, la représentation de maisons, maisons de campagne ou du Vieux Québec. C'était à vrai dire la première exposition solo de Marc Ricard dans la région des Bois-Francis.

Pour ceux et celles qui suivent de près le travail de Marc Ricard, on aura remarqué que ses tableaux sont moins fragmentaires qu'ils ne l'étaient auparavant. Le sujet demeure le même tout en se raffinant. Auparavant, Marc ne reproduisait que des «profils» de maison, si on peut s'exprimer ainsi. Aujourd'hui sa vision est plus englobante et il reproduit une rue, un quartier, un pâté de maisons, tout cela d'une main plus alerte.

Issu d'un père artiste,

Yves, qui s'intéresse beaucoup plus à l'huile et à l'aquarelle, Marc s'est orienté quant à lui dans une autre voie. Et il soutient que c'est le «mystérieux» du batik qui le passionne. Le batik, en opposition à l'huile ou à l'aquarelle, fait d'un monde réel une espèce de fiction, une vision surréaliste d'un décor familier. Le batik ne reproduit jamais un monde réel, il le sublime très souvent...

Cette technique est d'autant plus intéressante qu'elle constitue en soi une aventure. Marc Ricard travaille toujours sur du coton et non sur de la soie. Il juge que le coton produit un meilleur effet que la soie et se manipule mieux. Il réalise son dessin sur un carton pour ensuite le tracer sur un carré de coton. Par la suite, il n'intervient plus sur son

dessin. Il teint son coton, partant des couleurs pâles aux couleurs foncées et au fur et à mesure qu'il évolue, introduit sa cire pour fixer les couleurs obtenues. C'est la technique habituelle du travail du tissu. Il ne peint pas sur le tissu, il se contente de tremper; c'est pour cette raison qu'on dit qu'il n'intervient plus sur son dessin...

Comme son père, Marc nourrit de nombreux projets dont il est impossible de parler pour le moment. Ce qu'on peut dire c'est que même membre de l'Association des Métiers d'Art des Bois-Francis, il ne participera pas au salon de Noël en raison d'une exposition à Trois-Rivières. Et



«Chemin Saint-Louis».

(Photo H.R.R.)

puis, Marc abandonne son petit atelier pour revenir dans son coin de pays, les Bois-Francis...



«Le buisson».

(Photo H.R.R.)

l'exposition organisée par le comité culturel, il s'agissait des batiks de Marc Ricard, un jeune artiste de Victoriaville qui revient de Québec où il a tenu un atelier pendant huit mois.

Il présentait une douzaine



Au Bistro.

Ex-musiciens des Séguin, Cloutier et Murchison sont au Bistro à Plessisville,

samedi à 21 heures.

(Cliché L'Union)



Marc dans le hall d'entrée du C.L.S.C. de l'Erable.

(H.R.R.)

Prix de la manufacture

Manufacturier de jouets
peluche

Venez acheter vos cadeaux
des Fêtes direct de la
manufacture



Au Royaume du Toutou Inc.

2119 Notre-Dame ouest — Victoriaville
(en face de Victoriaville Marine,
rte Saint-Albert)

Heures d'ouverture:
sur semaine: 8 h à 21 h
samedi: 9 h à 17 h

"Grands Explorateurs"

A l'assaut des "Grandes Jorasses"

Victoriaville — La saison des Grands Explorateurs se poursuit à Victoriaville par la présentation du ciné-spectacle «342 heures à l'assaut des Grandes Jorasses» de l'alpiniste René Desmaison, vendredi le 17 novembre à 21 heures au cinéma Laurier.

Les Grandes Jorasses se situent dans le massif du Mont-Blanc, sur la frontière franco-italienne. Le versant sud, versant italien, n'est pas très difficile à gravir, là se trouve la voie normale d'ascension. Du côté français, la face nord se redresse verticalement sur 1,200 mètres et 2 kilomètres de large. Cette paroi est parcourue depuis sa base jusqu'à la crête par trois grands éperons: de droite à gauche: l'éperon Marguarita, le Croz, la Walker et une très raide pente de glace «Le Linceul».

René Desmaison a déjà gravi cette paroi en été et en hiver par des itinéraires différents, dont trois ont été ouverts par lui.

Le 11 février, en compagnie du guide Serge Gousseault, René Desmaison entreprend

l'ouverture d'une voie nouvelle sur l'éperon Walker. Une première absolue de grande difficulté en hiver. Les difficultés sont tout de suite considérables, la glace recouvrant le rocher. Mais les deux hommes progressent jusqu'au 15 février, date à laquelle la neige se met à tomber. Ils sont à 300 mètres du sommet, il leur reste deux jours de vivres et une des deux cordes a été sectionnée par une chute de pierres.

Le 16 février, à 250 mètres sous le sommet, dernière vacation radio «tout va bien, la forme est bonne... puis c'est le silence. Une coulée de neige vient d'endommager définitivement l'appareil.

Le 17 février, Serge Gousseault montre les premiers signes, bientôt alarmants de faiblesse. René Desmaison savait que son compagnon était un grimpeur exceptionnel, un alpiniste au palmarès prestigieux, mais il ignorait qu'il souffrait d'une maladie redoutable pour se lancer dans une ascension hivernale d'une telle envergure. Avec une corde coupée et les

incroyables difficultés à surmonter, redescendre est impossible. Une seule solution pour les deux hommes, sortir au plus vite de cette paroi. Atteindre le sommet. Alors commence l'aventure invraisemblable dans une paroi implacable par mauvais temps. Le combat pour la vie.

Pêle-mêle

L'Association de l'Industrie du disque et du spectacle québécois (ADISQ) se réunissait vendredi le 13 octobre à l'hôtel Méridien pour une journée d'étude sur le Livre blanc récemment élaboré par le docteur Camille Laurin ministre d'Etat au Développement culturel. Les sujets traités dans le Livre blanc et commentés lors de cette réunion ont été les suivants: la Société de développement culturel, la mise en marché intérieure et la mise en marché extérieure.

Cette première manifestation d'une association encore nouvelle

Les jours passent, René Desmaison sait maintenant qu'il va mourir. C'est seulement le 25 février que le miracle se produit.

Deux hommes exceptionnels, Alain Frébault, pilote d'hélicoptère, et son mécanicien Roland Pin, tous deux au service du secours

en montagne de Grenoble, à bord d'une Alouette III, décollent de Grenoble. Alain Frébault ne connaît pas les Grandes Jorasses, il ne les a jamais vues, sauf en photo. Et pourtant, 55 minutes plus tard, il pose son appareil au sommet. Il sauve in extremis Desmaison. Son compagnon qu'il n'a pas voulu abandonner est mort depuis plusieurs jours.

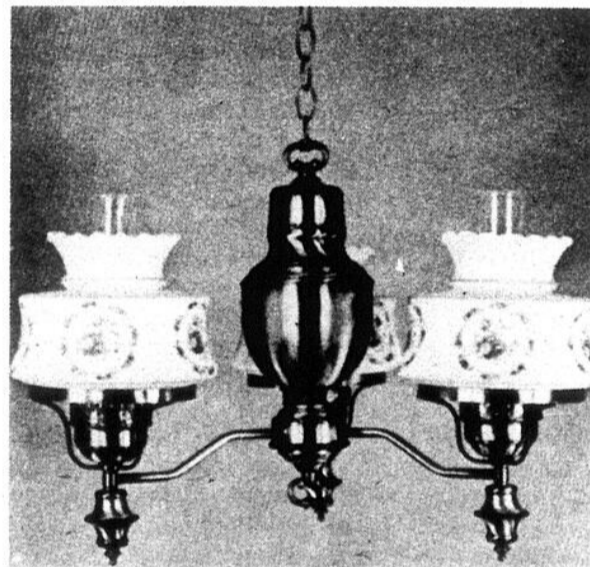
René Desmaison n'est pas homme à rester sur un

échec. Il repart avec deux autres compagnons, Georgio Bertone et Michel Claret. Au cours de l'hiver 1972, malgré 7 tentatives, il doit renoncer, le mauvais temps, les avalanches, une chute de 15 mètres dans une crevasse, lui interdisent toute progression. En janvier 1973 c'est la victoire. En 9 jours, ils atteignent le sommet des Grandes Jorasses, les derniers 80 mètres sont vaincus.

ASTRA LUMINAIRE

Centre d'achats Bois-Francs
Victoriaville
Tél.: 758-7181

Assortiment très vaste de lustres de tous les styles disponibles immédiatement.



Ainsi que jolis objets en délicate céramique façonnés à la main.

j.n.o.

Paul Piché au Laurier

Victoriaville — Paul Piché, le chansonnier, se produit jeudi le 16 novembre à 21 heures sur la scène du cinéma Laurier de Victoriaville.

L'histoire de Paul Piché

Après plusieurs séjours chez les Indiens Cris du Nord du Québec, où on lui donnera le nom de Mitchounano (Homme qui mange beaucoup) et quelque temps passé en Equateur, en

présenté sous étiquette Kébec Disc. On y découvre un Québécois inspiré par la musique traditionnelle, une musique qu'il veut sans cesse faire évoluer. Paul Piché nous chante ceux qui



est, en définitive, une histoire toute simple. Né à Montréal au tout début des années cinquante, sa vie sera marquée par de fréquents changements de milieu. Peut-on le qualifier de gars de la ville ou de gars des bois, il ne saurait le dire lui-même. Un savant dosage des deux l'influencera à écrire les textes qu'il chante aujourd'hui.

Colombie, à l'île d'Orléans, à Montréal et un peu partout à travers le Québec, Paul Piché poursuivra son petit bonhomme de chemin à des endroits où, si on n'apprend pas à changer, on apprend à vivre sa vie.

Tout ce monde si personnel de Paul Piché, on le retrouve sur son premier microsillon intitulé «A qui appartient l'beau temps»

l'entourent, sa vie, son passé, son avenir et sa façon d'être avec une honnêteté et une authenticité indéniable.

Maintenant l'étape de son premier microsillon terminée, Paul Piché amorce la tournée de plusieurs villes du Québec, question de mieux faire entendre ce qu'il a à dire et de faire savoir vraiment «A qui appartient l'beau temps».

s'avère un franc succès puisqu'elle réunissait une centaine des principaux grands patrons de l'industrie du disque et du spectacle québécois qui souhaitent, en conclusion, devenir les interlocuteurs officiels auprès du gouvernement pour tout ce qui touche les industries culturelles qu'ils représentent.

0-0-0-0-0

La Société Radio-Canada a toujours voulu manifester un intérêt primordial pour la création sous toutes ses formes. Le concours d'oeuvres dramatiques radiophoniques, organisé chaque année dans le cadre de la série Premières du réseau FM, s'adresse à tous ceux qui ont des choses à dire et qui se sentent des aptitudes pour les exprimer radiophoniquement.

Il est à signaler que cette année encore, le VIIe concours d'oeuvres dramatiques radiophoniques comprend deux catégories: oeuvres d'une durée de 60 minutes, avec un premier prix de \$2,000 et un second prix de \$1,000; oeuvres d'une durée de 30 minutes, avec un premier prix de \$1,000 et un second de \$500.

La date limite des inscriptions a été fixée au 1er mars 1979.

Les personnes intéressées par le sujet peuvent demander une formule de participation en écrivant au: Service des Textes, Concours d'oeuvres dramatiques radiophoniques, Radio-Canada, Case Postale 6000, Montréal, Québec, H3C 3A8.

0-0-0-0-0

Le réseau CBF-FM 100, 7 présente toujours sa série d'émissions destinées aux amateurs d'histoire du Canada français. Jeudi à 17 heures on parlera du menuisier et de son équipement technique.

Par ailleurs, le même réseau de Radio-Canada a entrepris une autre série sur l'histoire des papes. Aujourd'hui à 17 heures on parlera de Léon XIII et l'honneur de la famille tandis que la semaine prochaine à la même heure on parlera de Pie X.

L'Intermédiaire vous offre... Enr.



STARMANIA

à

\$12.98

et on vous donne un disque de Marie-Claire Séguin

Gratuitement

au 1781 Saint-Calixte — Plessisville
362-6639

26-12-78

Service unique dans la région

ACHAT et VENTE des disques usagés

Aquarelle

Dans la chambre du temps fuit le présent à la lampe allumée où l'absence et l'attente se confondent à la blonde noirceur des silences

où la nuit ne dépend plus du hasard ni du destin d'une nuit seconde entre les hiers et les demains d'une nuit au visage d'haleine au carrefour des sourires conquis dans l'air chaud de la main

immuable vérité immobilité d'un désir sur une lèvre inassouvie

du mouvement du bas et du haut vole de bas en haut toute la profondeur de ton espace à la jointure du jour «aimer»

aux doigts de feu de chagrin qui se griffent dans l'existence d'un siècle de vos yeux.

Denis Pomerleau, 1978

Chez nous

Victoriaville (HRR) — 21 heures et la deuxième partie du programme des «Grands Explorateurs» 342 heures à l'assaut des Grandes Jorasses» vendredi à la même heure.

Depuis lundi et jusqu'à dimanche, Yves Ricard sera présent de 14 heures à 17 heures et de 19 heures à 22 heures.

0-0-0-0-0

L'exposition «Héritage vivant de l'orfèvrerie» se poursuit toujours au Musée Laurier. Elle se termine le 27 novembre. On peut la visiter du mardi au dimanche.

0-0-0-0-0

Les étudiants de la Polyvalente de Victoriaville présente demain soir à 19 heures à l'auditorium un récital de monologues intitulé «Monopoly». Tout le monde est invité à cette représentation spéciale.

0-0-0-0-0

Le cinéma Laurier présente Paul Piché jeudi à

21 heures et la deuxième partie du programme des «Grands Explorateurs» 342 heures à l'assaut des Grandes Jorasses» vendredi à la même heure.

0-0-0-0-0

C'est en fin de semaine que la Société d'histoire de la région d'Arthabaska offre sa soirée - bénéfice en invitant le chœur «Chant'Ami» de Louiseville. Un spectacle de choix pour les mélomanes à l'auditorium de la Polyvalente de Victoriaville samedi à 20 h 30.

0-0-0-0-0

Les spectacles se poursuivent au Bistro à Plessisville. Samedi à 21 heures on présente Cloutier et Murchison tandis que dimanche à 20 heures on entreprend la projection de films amateurs québécois. La série s'amorce avec «Une femme et son péché» et «Le repaire».

Ailleurs qu'ici

Albert Millaire à qui on a confié la mise en scène de la première production du Café de la Place, a lui-même choisi de présenter au public du nouveau café-théâtre de la Place des Arts, deux comédies d'Alfred de Musset, «Un caprice» et «Il faut qu'une porte soit ouverte ou fermée». Il fait également partie de la distribution de cette production qui prend l'affiche depuis le 6 novembre jusqu'au 28 novembre prochain. Pour ce mémorable interprète de Lorenzaccio au théâtre du Nouveau-Monde en 1966, ce spectacle consacré à Musset est l'occasion de renouer, après douze ans, avec cet auteur français du XIXième siècle. En outre, Albert Millaire croit que le théâtre de Musset, qu'il décrit

comme un «théâtre de chambre» convient bien à l'ambiance intimiste de ce nouveau café-théâtre.

0-0-0-0-0

Le Manoir Rouville-Campbell situé au 125 chemin des Patriotes (Richelieu) sud, Mont Saint-Hilaire, présente jusqu'au 26 novembre prochain une exposition des peintres Laurent Bonet et Yvon Coderre. Par ailleurs, le Manoir présente une exposition d'art européen et canadien, gravures, peintures et sculptures, jusqu'au 17 décembre.

On peut visiter les deux expositions parallèles le vendredi de 19 heures à 21 heures, le samedi et le dimanche de 14 heures à 21 heures.



Gaston Tardif



Robert Bernier

les spécialistes
de la mode
vous présentent

La collection

**DIMENSION
MODE**

**La
Nouvelle
Etoile**

A LA

Mercurie
**Gaston
Robert**
inc.



Elégance et sobriété sont de mise en tout temps. Des vêtements de coupe impeccable dans de riches textures de laine ou de velours. D'un raffinement discret ces ensembles coordonnés vous donnent fière allure.

Pour des vêtements
qui font toute la différence!
DIMENSION MODE

à la

Mercurie
**Gaston
Robert**
inc.

Inscrivez-vous dès maintenant
à notre "Club du Vêtement"
qui débute le 15 décembre 1978



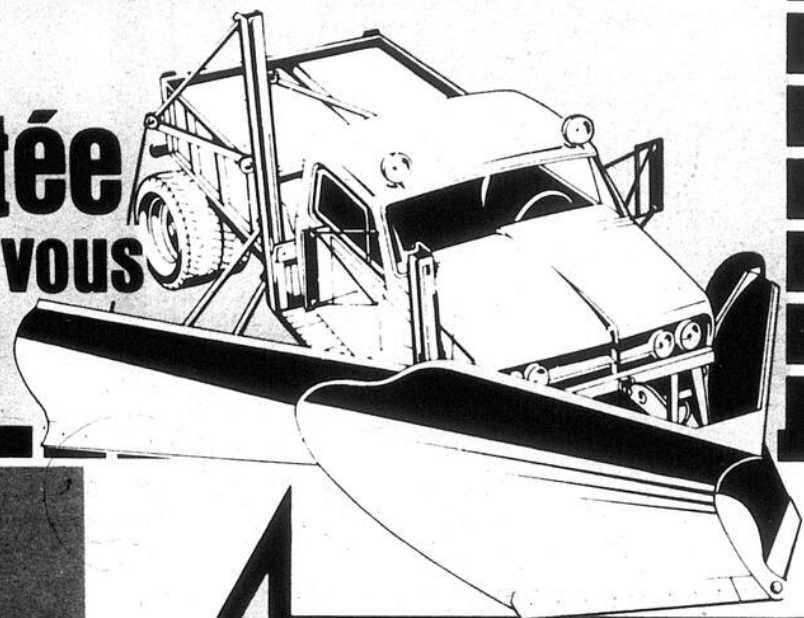
752-6333

Attention! - Attention!

Contracteurs de chemins d'hiver et municipalités

Chez Forand Autos Ltée

nous avons fait construire pour vous
2 camions spécialement équipés
pour le déblayage de la neige

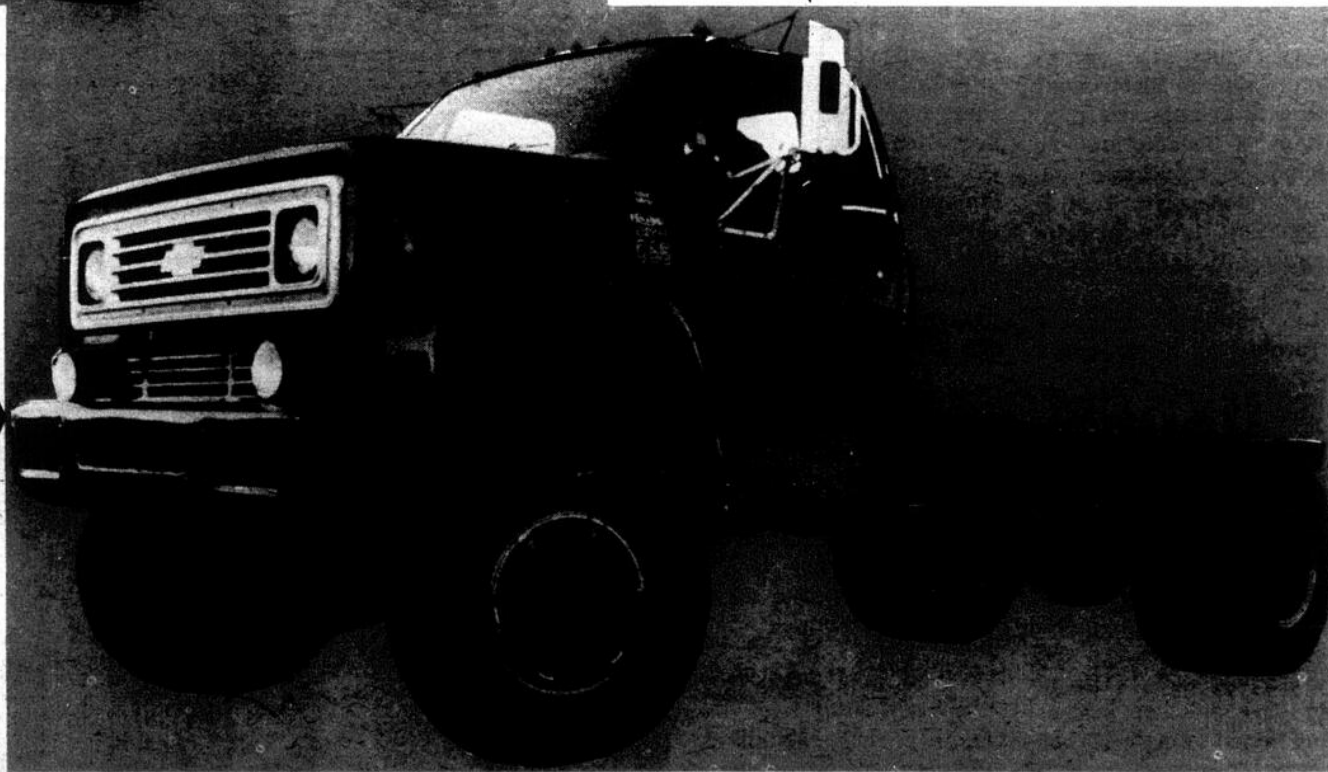


Equipement:

Moteur V8-427 po. cu.
Commandement avant & arrière
(4 roues motrices)
Capacité essieu avant: 16,000 lb.
Capacité essieu arrière: 22,000 lb.
Freins à air.

Equipement:

Moteur V8-427 po.cu.
Commandement avant & arrière
(4 roues motrices)
Capacité essieu avant: 9,000 lb
Capacité essieu arrière: 22,000 lb.
Freins à air.



Pour de plus amples informations, demandez notre spécialiste en camions.
M. Gérard Brochu: (819) 362-7373

FORAND AUTOS LTEE

(A QUELQUES MILLES DE VICTORIAVILLE)
1500 AVE FORAND, PLESSISVILLE
TEL.: 362-7376 - 362-7373