

LA SAISON DES TRAVAUX EST AMORCÉE / Page F8



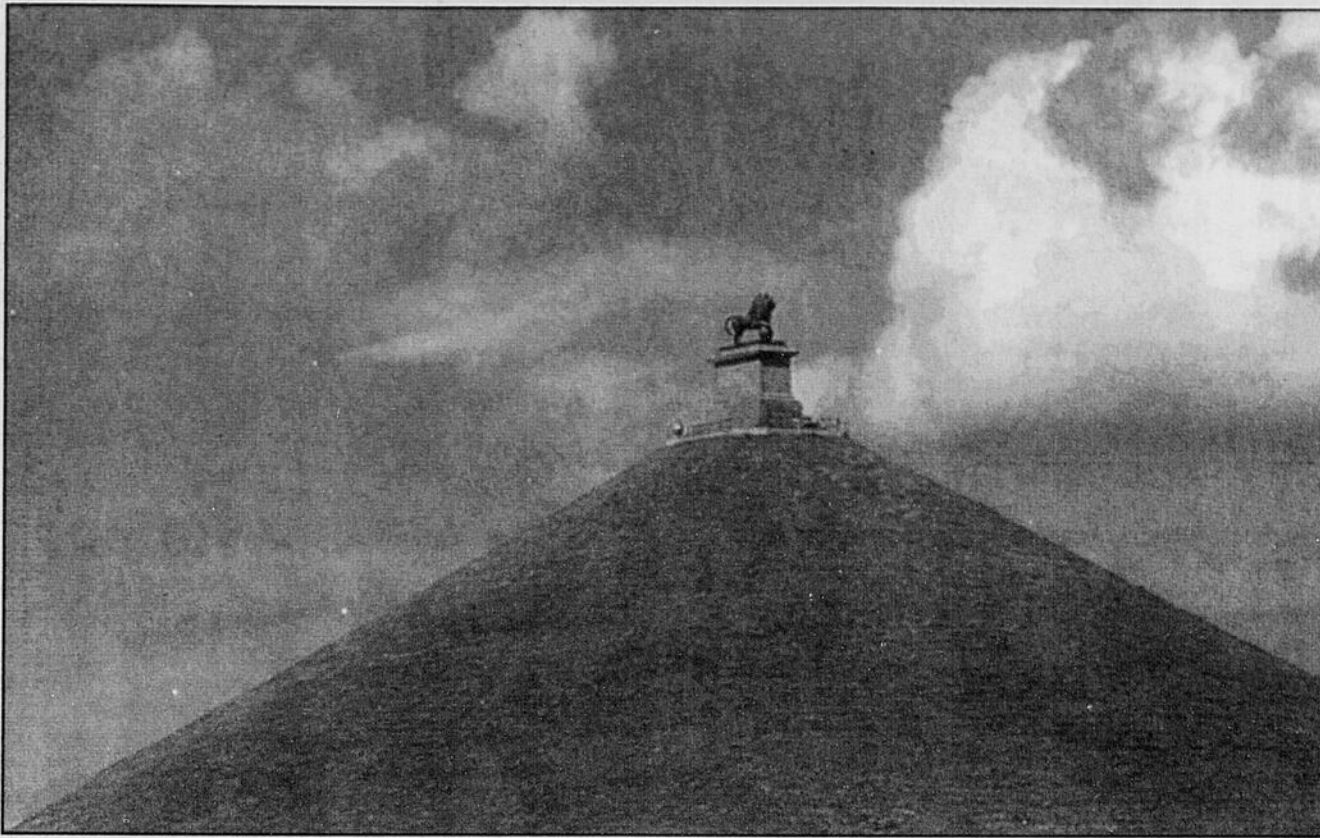
**Jean Binet**  
À la guerre  
comme à la guerre / Page F6



**Victoriaville**  
Sable à la tonne  
pour le beach party / Page F9

# Tourisme

## La Belgique, au coeur de l'histoire



Au sommet de la Butte du Lion (226 marches), trône majestueusement un lion de 28 tonnes, à l'endroit où le Prince d'Orange fut blessé lors de la fameuse bataille de Waterloo, en Belgique, le 18 juin 1815, et qui a marqué la fin pour Napoléon. D'ailleurs, le lion regarde en direction du pays ennemi, la France.

Pierre Sévigny  
SHERBROOKE

Ce n'est certes pas sa superficie qui a fait de la Belgique un territoire qui, de tous les temps, a toujours été au coeur de l'histoire. C'est plutôt sa situation stratégique qui a fait en sorte que les habitants de ce territoire ont, bien malgré eux, joué un rôle décisif dans l'histoire européenne.

Il suffit de visiter les secteurs de Waterloo, dans le Brabant Wallon, et de Bastogne, dans la province du Luxembourg, pour réaliser l'ampleur de cette réalité.

L'issue de la fameuse bataille de Waterloo, le dimanche 18 juin 1815, a définitivement changé l'aspect de l'Europe. Pour la première fois, les dirigeants de plusieurs états (Anglais, Hollandais et Prussiens) ont accepté de collaborer afin de mettre un terme aux aspirations de Napoléon Bonaparte. Sous le commandement du duc de Wellington, et après 48 000 morts et blessés, les Alliés ont infligé une cuisante défaite à l'armée napoléonienne.

Mais, rassurez-vous, il n'est pas nécessaire de bien connaître tous les détails de cet événement historique pour en apprécier toute l'importance. A cet effet, les Estriens ont une raison supplémentaire de s'intéresser à cette histoire. Car, dans les Cantons de l'Est, les noms de Waterloo et de Wellington ne sont-ils pas des vocables déjà connus... Pour constater toute l'ampleur de cet événement, il suffit de monter les 226 marches de la butte du Lion qui donne une vue d'ensemble du site, de se rendre au Centre du visiteur pour y voir une maquette et un court métrage qui illustrent les

grandes phases de cette bataille, d'aller voir l'impressionnante toile circulaire de 100 m. de long et de 12 m. de haut représentant un aspect de la bataille et aussi de visiter les musées de Cires, du Caillou (quartier général de Napoléon) et de Wellington (quartier général des Alliés).

Incidemment, les visiteurs peuvent revivre les événements de cette bataille à tous les cinq ans. Ainsi, en juin 2005, plus de 2000 figurants participeront à cette grande reconstitution historique.

Mais, il ne faut surtout jamais oublier que cette bataille a été gagnée par les Alliés commandés par le duc de Wellington et le maréchal prussien Blücher. Car, sur place, on a développé un véritable culte du souvenir napoléonien, à un point tel qu'on a parfois l'impression que c'est son armée qui a remporté la victoire...

### Un lieu de réflexion

Ce qui n'est pas le cas à Bastogne où les vainqueurs de la bataille des Ardennes, en décembre 1944 et janvier 1945, occupent une place importante.

Ainsi, les Belges ont érigé en 1950 un immense monument en forme d'étoile à cinq branches en hommage aux Américains et à leurs alliés qui ont libéré leur pays et l'Europe des troupes allemandes. Sous les murs du mémorial, Le Mardasson, sont gravés les noms des différents bataillons ayant participé à la bataille et cette phrase qui se passe de commentaires: «Le peuple belge se souvient de ses libérateurs américains».

En outre, le dynamique président du Royal syndicat d'initiative de Bastogne, Olivier Delmée, veut faire de Bastogne un véritable lieu de réflexion, de paix. Se disant conscient du fait que l'humanité s'achemine de plus en plus dans la mémoire écrite de la Deuxième Guerre Mondiale du fait que ses principaux acteurs disparaissent, M. Delmée parle du «devoir de mémoire». Et, c'est pourquoi, il projette de mettre sur pied un nouveau musée, un

Centre d'interprétation de la guerre et de la paix où les visiteurs auront un rôle actif et interactif.

Mais, entre temps, tout près du Mardasson, on peut visiter le Bastogne Historical Center qui regroupe des collections d'uniformes et de véhicules tout en reconstituant des scènes de cette bataille, tant du côté allemand que celui des Alliés.

En somme, deux régions belges incontournables pour le visiteur le moins intéressé non seulement par des événements qui ont marqué l'histoire européenne mais également par la beauté de ces lieux.

**TUNISIE** RÉUNION D'INFORMATION  
18 JUIN, 19 H  
Acc. Thérèse Verrette  
23 novembre  
séjour et circuit  
756, 12e Avenue Nord, Sherbrooke  
S.V.P. confirmez votre présence au 564-4433

**LA GRÈCE** Méditerranée...  
4 nuits Athènes Les Météores, Perles de culture  
croisière 7 jours la Grèce et ses îles, Venise, Dubrovnik, Istanbul. 14 au 28 septembre  
Acc. P.H. Massé **Faites vite!**

**CIRCUITS AUTOCAR...**

**TORONTO & NIAGARA FALLS** 15 au 18 juillet

**MARITIMES / N.-B. / IPE / NE**  
16 au 24 juillet - Circuit incluant 17 repas

**SAGUENAY** 3 jours  
19 au 21 juillet - Voyez les 3 grands spectacles

**DÉTROIT / NIAGARA** 16 au 20 sept.

**NEW YORK à l'Action de Grâce**  
Demandez notre brochure!  
plusieurs départs 1 jour, informez-vous!

**VOYAGES BELLEVUE** Sherbrooke : 2759, rue King Ouest  
566-8663  
Lac-Mégantic : 583-2801  
WWW.voyagesbellevue.ca

**VOYAGES ORFORD** Sherbrooke : 756, 12e Avenue Nord,  
564-4433  
2759, King Ouest, 563-7131  
Magog Galeries Orford : 843-4747  
Carlson Wagonlit

**transport gratuit à l'aéroport!**

En moyenne 9 navettes par jour

Transport à domicile disponible

\*\*\*COUP D'OEIL RAPIDE SUR NOS VOYAGES GROUPES\*\*\*  
ACCOMPAGNÉS POUR 2002

<p><b>LA LOUISIANE :</b></p> <p>Du 18 au 29 septembre. Acc. Jackie Faucher - en autocar - Inclus : petits-déjeuners, (attrait) Bâton Rouge, Lafayette, Houma, Nouvelles-Orléans, Nashville, Memphis, plusieurs visites.</p>	<p><b>LA GRÈCE :</b></p> <p>Du 27 sept. au 12 octobre. Acc. Gérard Poulin - 4 places disponibles - Inclus : 23 repas, séjour de 3 nuits à Mykonos, croisière de 4 nuits dans les îles grecques et la Turquie, circuit Grèce classique de 4 jours/3 nuits incluant les Météores, arrêt en Crète, séjour de 4 nuits à Athènes.</p>
<p><b>NEW YORK :</b></p> <p>À l'Action de Grâce, du 12 au 14 octobre. Acc. Micheline Gingras (autocar) - habitation hôtel supérieure. Inclus : 2 petits-déjeuners continentaux, 1 dîner à Trump Tower, croisière à la statue de la Liberté, Empire State Building, tour de ville en français, New York by night, promenade à Central Park, Greenwich village, So Ho, Little Italy, China Town, ground zero, Lincoln Centre.</p>	<p><b>LAS VEGAS :</b></p> <p>Du 6 au 10 octobre. Acc. Jackie Faucher. Inclus : avion, hôtel L'Excalibur, transfert à Las Vegas.</p>

**Le Vietnam**

Du 17 novembre au 4 décembre.  
Acc. Micheline Gingras.  
Inclus : 30 repas et toutes les excursions incluses, du Nord au Sud, Hanoi, Halong, Hué, Nha Trang, Ho Chi Minh, Delta du Mékong.

Visitez notre site Internet estival  
www.voyagesescapade2000.com

**SHERBROOKE**  
46, rue King Est 563-5344  
2500, boul. Université 566-7603

**COATICOOK** 59, rue Child 849-2715  
**LAC-MÉGANTIC** 5259, rue Frontenac 583-6658

**CLUB VOYAGES ESCAPADE 2000**

**LE TRAIN**  
Une magnifique aventure!

Essayer VIA RAIL, SNCF, L'EUROTUNNEL ou l'ORIENT EXPRESS,

Soirée d'information CHINE 19 juin  
Appelez pour confirmer

**GROUPES DÉPARTS DE SHERBROOKE**

<p><b>CHINE</b></p> <p>12 OCTOBRE</p> <p>Groupe exclusif accompagné.</p>	<p><b>VIETNAM</b></p> <p>28 OCTOBRE</p> <p>Accompagné par Louise Goulet Lecours</p>	<p><b>PÉROU</b></p> <p>20 NOVEMBRE</p> <p>Pérou, Bolivie et 4 jours de croisière sur l'Amazone. Groupe exclusif et accompagné.</p>
--	---	--

**BOUTIQUE DU VOYAGE**  
SHERBROOKE, 2339, Les Promenades King  
(819) 563-7343  
Asbestos, 525, 1re Avenue, (819) 879-7188

**CAHIER Spécial**

**VICTORIANVILLE et les BOIS-FRANCS**  
à lire vendredi dans  
**La Tribune**



## INFO-TOURISME

Gilles **HOUDE**  
COLLABORATION SPÉCIALE

# Le silence chez les moniales de l'abbaye Sainte-Marie

Il y a environ 12 ans, au Reine Elisabeth, lors d'une conférence prononcée devant un auditoire de professionnels du tourisme en congrès, j'avais osé avancer que le produit touristique de l'avenir serait le silence.

À ce moment, je défiais quiconque de me nommer un seul hôtel du Québec avec un taux d'occupation de ses chambres plus élevé qu'une abbaye comme celles de Saint-Benoît-du-Lac ou encore celle de Oka.

### Silence et calme

Je dois avouer que ce ne fut pas l'unanimité quand arriva la période des questions. Mais aujourd'hui, dans ce monde de vitesse et de bruit, de plus en plus de personnes recherchent le silence et le calme plat, sinon pour y vivre et travailler, du moins dans le choix d'une destination vacances.

Si vous avez le goût de vivre une expérience SILENCE tout en découvrant des oeuvres d'art créées par des moniales, rendez-vous à Sainte-Mar-

the-sur-le-Lac, tout près d'Oka.

Dans cette pieuse maison, principalement des femmes mais aussi des hommes accompagnés de leur épouse, peuvent partager la vie des moniales à l'occasion de séjours d'une durée maximale de deux semaines.

### Bas tarifs

L'Abbaye pratique des tarifs incroyablement bas, soit 35 \$ par jour par personne pour l'hébergement, les trois repas et les collations. Il s'agit, m'écrit Caroline Sabbagh, d'un prix suggéré, une personne pouvant donner moins ou plus selon ses moyens.

L'Abbaye des religieuses est ouverte à tous, croyants ou non; «La seule condition pour y accéder étant de respecter le climat de silence et de recueillement ainsi que le caractère sacré de notre église abbatiale», explique la Mère abbesse, la grande responsable de cet endroit situé à l'ouest de Montréal, au nord du lac des Deux-Montagnes.

### En bref

- \* Les Aventures du Capitaine Dubord, Brigitte Bélanger: 1-866-565-5664.
- \* Abbaye Sainte-Marie des Deux-Montagnes: (450) 473-7278.
- \* Tourisme Abitibi-Témiscamingue: 1-800-808-0706.
- \* Baie-James: (819) 739-4111; Bas Saint-Laurent: 1-800-563-5268; Cantons-de-l'Est: 1-800-355-5755; Centre-du-Québec: 1-888-816-4007; Charlevoix: 1-800-667-2276; Chaudière-Appalaches: 1-888-831-4411; Duplessis: 1-888-463-0808; Gaspésie: 1-800-463-0323; Îles-de-la-Madeleine: (418) 986-2245. Lanaudière: 1-800-363-2788; Laurentides: 1-800-561-6673; Laval: 1-877-465-2825; Tourisme Manicouagan: 1-888-463-5319; Mauricie: 1-800-567-7603; Montérégie: 1-866-469-0069; Montréal: 1-800-363-7777; Outaouais: 1-800-265-7822; Québec: (418) 522-3511; Saguenay-Lac-Saint-Jean: 1-800-463-9651.

# Médaille d'Or de la France: à mon tour de dire merci

Quelques lignes seulement pour remercier le gouvernement de la République Française qui, par son directeur général de la Maison de la France pour tout le Canada, Charles Barbier, m'a décerné le 31 mai dernier la Médaille d'Or du Tourisme Français. Cet honneur, je le dois principalement à La Tribune qui m'a permis de signer de très nombreux articles.

Parallèlement à La Tribune, j'anime aussi des séries de 13 émissions à

la télévision de Cogéco-Magog. Ces «émissions-voyages» dont plusieurs vantent des destinations françaises, sont également diffusées par le Canal Savoir, un peu partout au Canada, nous donnant ainsi une importante visibilité. Merci donc à Reno Longpré et à toute sa jeune équipe de Cogéco qui méritent sans aucun doute de partager l'honneur que m'a fait la France.

Un merci spécial, aussi, à Roger Laroche de Radio-Canada Estrie qui me donne souvent l'occasion de raconter mes voyages durant son émission.

Je termine, en soulignant que grâce à cette médaille d'Or du Tourisme Français, l'Assemblée Nationale du Québec, via le porte-parole de l'Opposition en Tourisme, Jean Claude Gobé et le ministre du Tourisme Richard Legendre, a voté à l'unanimité une motion de félicitations à l'ex-député de Fabre que je fus entre 1966 et 1976.

Je soupçonne une intervention discrète de mon député Robert Benoit pour qu'on me fasse un tel honneur. Merci à tous et poursuivons cette 191e chronique du samedi.

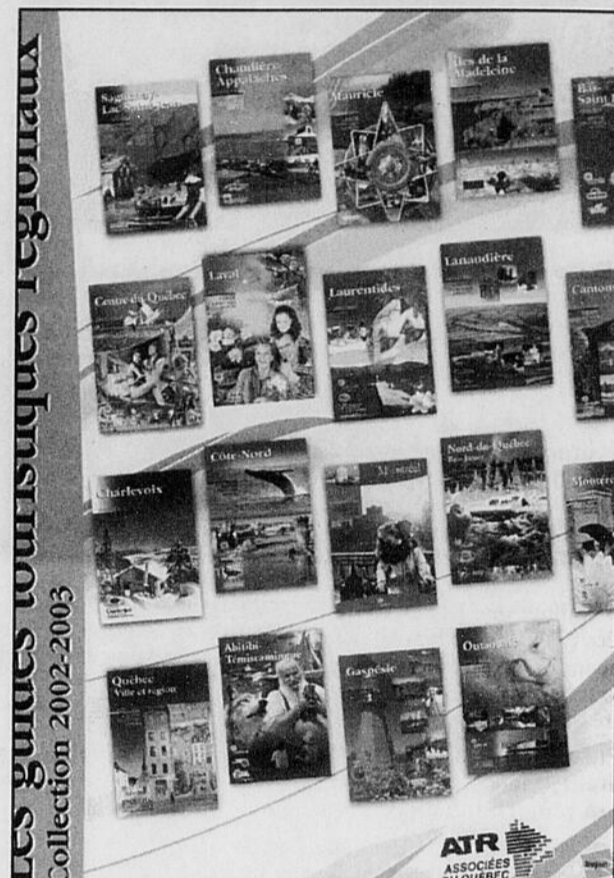
# Ne partez pas au Québec... sans votre Guide Régional

Récemment, l'ATRAQ (associations touristiques régionales associées du Québec) lançait la nouvelle collection des guides touristiques régionaux. «Cette publication annuelle, en version française et anglaise, constitue un document promotionnel unique qui met en valeur chacune des vingt régions touristiques québécoises. De plus, cette publication distribuée gratuitement est reconnue par Tourisme Québec comme l'outil d'information officiel sur les régions touristiques.»

«Dans ces guides de plus en plus essentiels aux touristes qui veulent circuler au Québec, on retrouve selon André Despatie de l'ATRAQ, des suggestions et des descriptions sur les activités et les attraits offerts sans oublier la nomenclature des sites d'hébergement avec leurs commodités, les sites de camping avec les services disponibles ainsi qu'un calendrier des principaux événements de la région.»

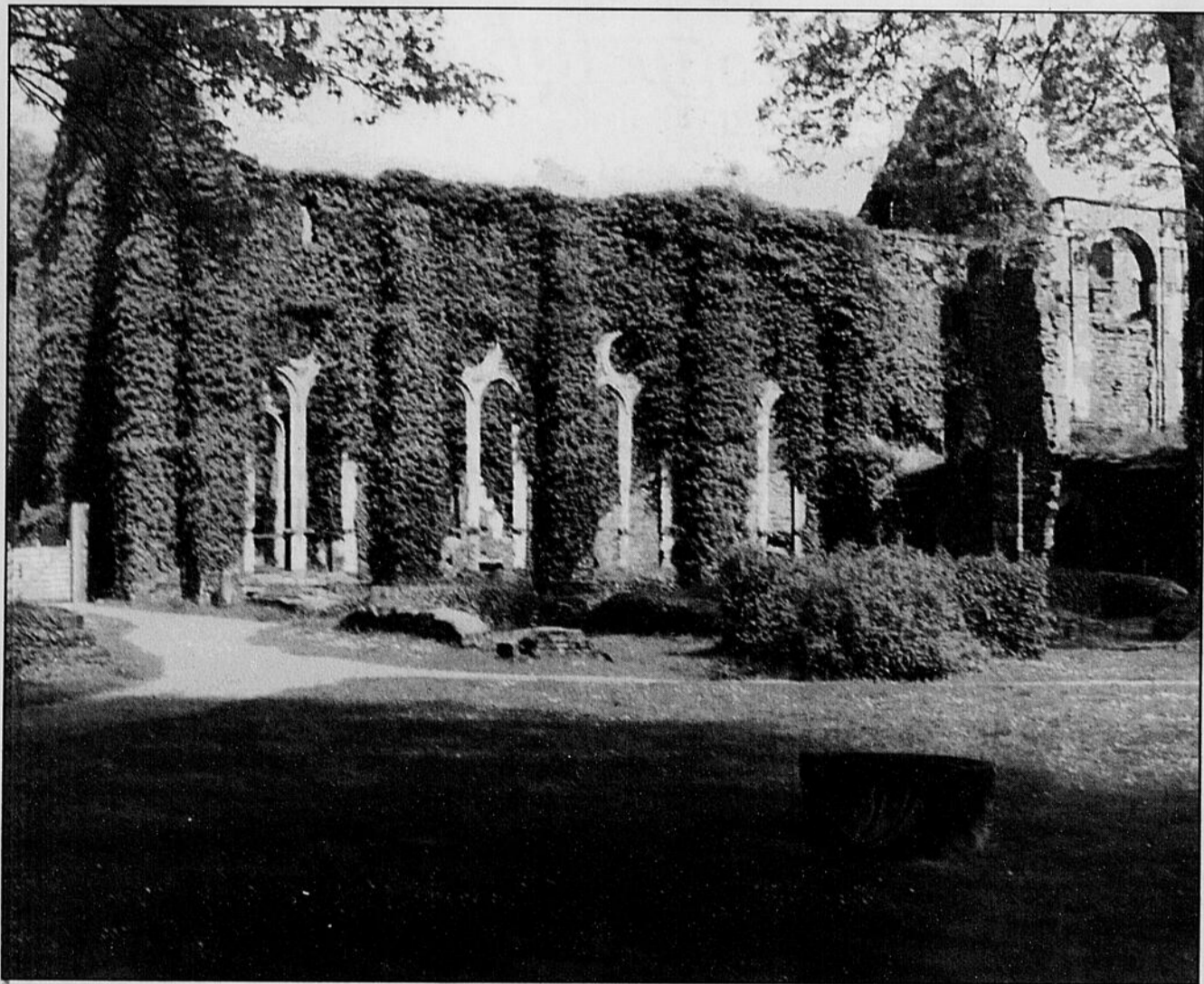
De très nombreuses photos illustrent les textes courts et faciles à lire, tout comme la carte géographique de la région qui d'un simple coup d'oeil nous indique clairement les routes et surtout les chemins de l'arrière pays de nos régions. Plus de 7000 fournisseurs de l'industrie touristique y sont répertoriés. Pour se le procurer gratuitement, faites le 1-800-363-7777. Et même si vous retournez dans votre région natale, procurez vous le guide, faites un acte d'humilité s'il le faut, et dites vous bien que vous découvrirez plein de choses dont vous ignoriez l'existence... dans votre région... pourtant!

À titre d'exemple, je lis dans le guide des Laurentides, que Saint-Adolphe d'Howard, où j'ai vécu durant plusieurs années, est un des villages les plus fleuris du Québec et qu'il y a 85 lacs sur son territoire... je l'ignora-



Plus de 7000 fournisseurs de l'industrie touristique sont répertoriés dans le Guide Régional.

# Une copie exacte de la collégiale du Moyen-Âge



Les ruines de l'abbaye cistercienne de Villers-la-Ville sont considérées, à juste titre, comme l'un des plus beaux joyaux architecturaux de l'Europe. Comme le démontre l'imposant mur extérieur du réfectoire des moines, cette abbaye était fort importante, surtout au XIIIe siècle.

Pierre Sévigny  
SHERBROOKE

«Cet église est magnifique par sa beauté et sa splendeur, chuchota Agniya se blottissant contre lui. De quel siècle est cette église? Pourqu'oi dois-tu savoir de quel siècle, n'est-elle pas ravissante?»

Cet extrait de *Le premier cercle*, de Soljenitsyne, parle avec justesse de la Collégiale Sainte-Gertrude, à Nivelles, dans la province du Brabant Wallon, en Belgique.

Située en plein centre de cette ville coquette, la collégiale frappe le regard du visiteur tant par sa beauté que par sa dimension (102 m. de long et 44 m. de large). Il faut préciser que la bâtisse actuelle est la copie exacte de la collégiale du Moyen-Âge, dans l'état où elle a entièrement été détruite lors d'un terri-

ble bombardement en mai 1940, tout comme 500 maisons du voisinage.

Mais, heureusement, la collégiale fut superbement restaurée dans le style roman ottonien, en deux phases (1948-59 et 1971-84), grâce aux argents versés par les Allemands en guise de compensation pour les dommages subis lors de la Deuxième Grande Guerre.

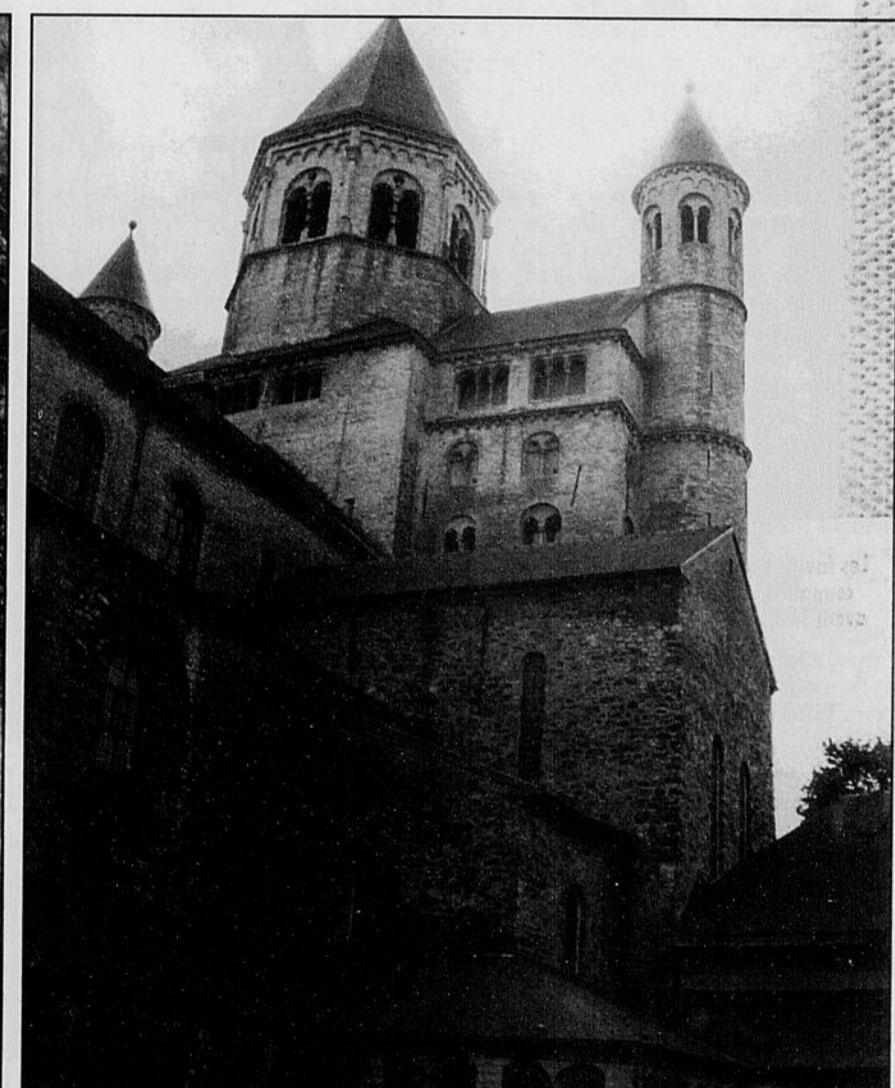
Sa construction initiale remonte à près de dix siècles et doit son nom à Gertrude, la première abbesse de ce collège de chanoines et de chanoinesse. Il est intéressant de noter que cette collégiale a été sous l'autorité d'une femme du IXe siècle jusqu'en 1798.

L'abbatiale est fort intéressante à visiter, surtout avec un guide qui nous raconte ses principaux faits. Et, nul n'est besoin d'être un fin connaisseur en architecture pour constater que cette collégiale présente une intéressante curiosité, soit deux choeurs.

Celui de l'ouest est réservé aux grandes célébrations comme Noël, Pâques et la Pentecôte. Le choeur de l'est s'élève sur une crypte qui contient les vestiges de cinq édifices religieux construits du VIIe siècle au Xe siècle, sanctuaires mérovingiens et carolingiens dédiés à saint Pierre et à sainte Gertrude. D'ailleurs, ce sous-sol archéologique abrite les caveaux de sainte Gertrude et de ses parents. On peut y avoir accès unique lors de visites guidées.

A la fin du mois de septembre, à chaque année, sainte Gertrude sort de son abbatiale pour se promener à travers champs, bien installée dans une chaise sur un char en bois du XVIe siècle que l'on peut admirer dans la partie ouest du choeur ouest.

Un séjour à Nivelles ne serait pas complet sans goûter à la spécialité locale, la fameuse tarde Al'djote composée



Vu du cloître, la Collégiale Sainte-Gertrude, à Nivelles, impose par sa dimension et aussi par la place importante qu'elle occupe dans l'histoire.

de fromage, légumes et fines herbes, servie chaude. C'est ce que nous avons fait à l'Union, sur la Grand Place, sous le regard du héros local, Jean de Nivelles, un jaquemart perché à plus de 40 m. et qui sonne toutes les heures.

**850 ans de vie**

Et, à une quinzaine de kilomètres de Nivelles, toujours dans le Brabant Wallon, il est impératif de visiter les ruines de l'abbaye de Villers-la-Ville, l'un des plus beaux sites architecturaux de l'Europe.

Cette vaste propriété, dont les fondations remontent au XIIe siècle, a rayonné sur tout l'Occident chrétien un siècle plus tard avant d'être mise à sac à la fin du XVIIIe siècle.

Cette abbaye cistercienne est tombée rapidement en ruines avant que l'État l'a rachète en 1982 pour la res-

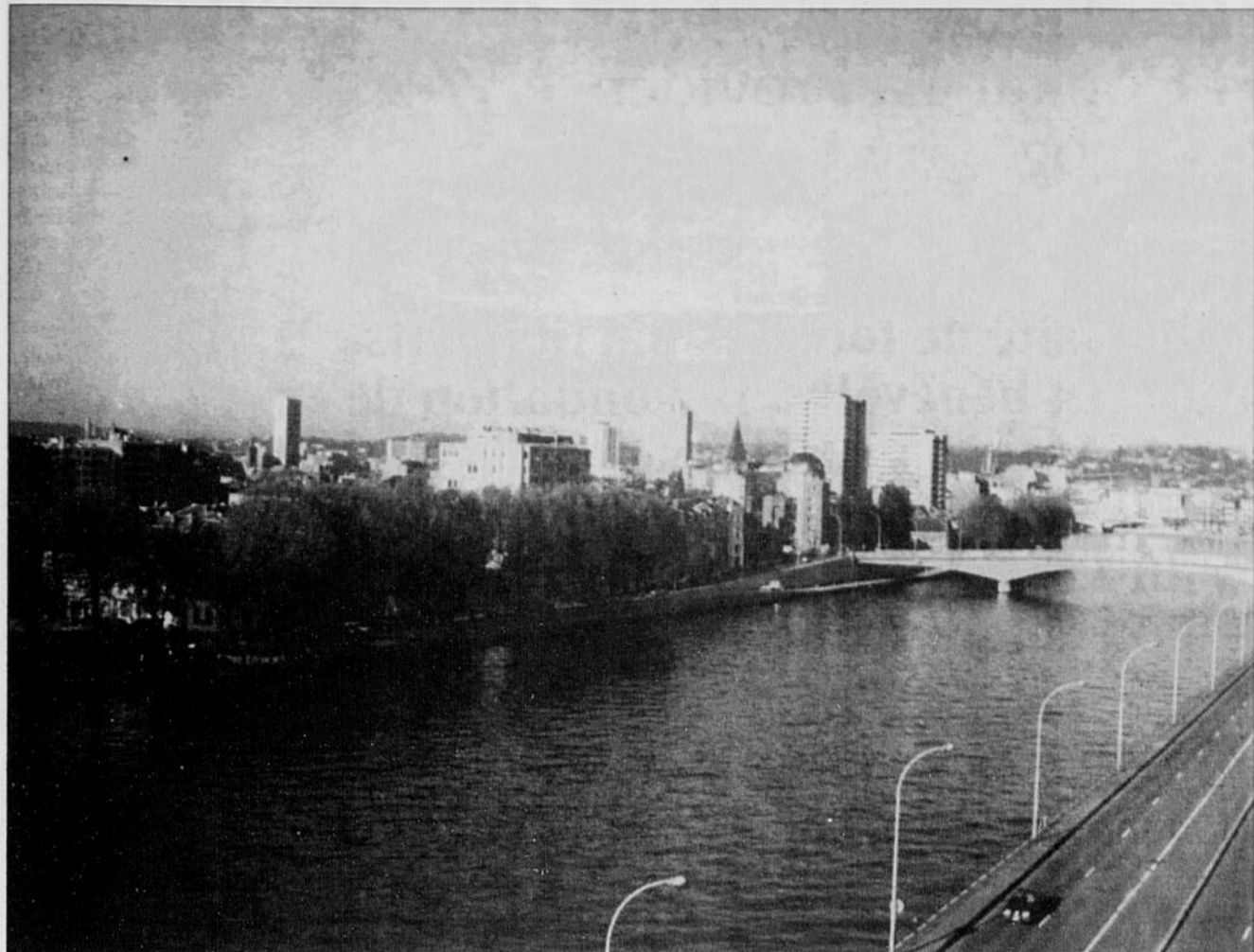
taurer et la rendre accessible au visiteur.

Ces admirables ruines dégagent encore beaucoup de sérénité, propice à la réflexion et à la prière, comme l'exige la règle de saint Benoît. Ainsi, on peut y admirer la cour d'honneur, l'immense cloître entouré, entre autres, de la salle capitulaire, d'un grand réfectoire sans oublier l'église où subsiste encore une partie de la nef.

Or, depuis 15 ans, ces ruines sont le théâtre de grand spectacles. Cet été, le 200e anniversaire de la naissance de Victor Hugo sera souligné avec éclat par la présentation de *Les Misérables*, version théâtre. On y propose également un festival musical, des conférences, des animations, des concerts, des balades et expositions sans oublier des visites à thèmes...

Une visite de l'abbaye de Villers-la-Ville nous fait revivre 850 ans de vie quotidienne et d'histoire.

# Liège, «la cité aux cent clochers»



La Tribune, Pierre Sévigny

La Meuse constitue un élément fort important dans l'histoire de Liège, une ville d'art riche en églises et en musées qui propose aussi une intéressante promenade dans la vieille ville.

Pierre Sévigny  
SHERBROOKE

Surnommée «la cité ardente», «fille de Meuse», fille de l'Église romaine ou «la cité aux cent clochers», Liège est un incontournable pour tout visiteur à la recherche d'une ville d'art, riche en églises qui se «lisent» comme une leçon d'histoire et en musées (21) qui guident le visiteur dans le méandre de l'histoire des hommes qui ont fait la ville à leur image et à leur ressemblance.

Et, au surplus, la ville native de l'écrivain Georges Simenon défend bien sa réputation de cité accueillante,

vivante et même un peu frondeuse, bien personnifiée par la marionnette de bois Tchanchès (François en langue wallonne) au bon cœur, bavard et buveur et son épouse Nanesse au fort caractère.

Une promenade dans la vieille ville représente le parcours idéal pour tout visiteur qui, malheureusement, n'a qu'une demi-journée à consacrer à cette ville conviviale.

Ainsi, le cœur historique de Liège regroupe des endroits, édifices anciens et des musées qui révèlent de grands pans de l'histoire de cette ville et de ses habitants. Que ce soit le Place Saint-LOambert, le palais des Princes-Évêques maintenant occupé par les services

provinciaux et le palais de justice, la Place du Marché bordée de belles demeures du XVIIIe siècle, de nombreux cafés et restos et de l'élégant hôtel de ville sans oublier le perron et sa monumentale fontaine.

Il faut aussi se rendre dans le quartier En Féronstrée (forgeron) et en Hors-Château. Une visite de l'église Saint-Barthélémy s'impose, particulièrement en raison de la présence d'une cuve baptismale en laiton du XIIe siècle. Ces fonts baptismaux sont condérés comme un des plus beaux de Belgique. Et, pour les plus aguerris, il y a la possibilité de monter les 373 marches de l'escalier de la montagne de Bueren pour se rendre à la Citadelle et voir une

vue générale de Liège, traversée par la Meuse.

## Ville de tourisme et d'histoire

Au confluent de la Meuse et du Hoyoux, Huy (prononcer oui) se présente comme une ville de tourisme et d'histoire, une ville qui a connu plusieurs destructions en raison de sa situation stratégique. Heureusement, le caractère des anciens quartiers a été respecté.

Cette ville s'enorgueillit d'avoir quatre merveilles: un pont gothique, la rose de la collégiale, la fontaine de la Grand Place et le château-fort qui surplombe la Meuse et qui est accessible par un téléphérique.

Et, une promenade dans la ville peut parfois favoriser des rencontres intéressantes, comme échanger avec un pharmacien, le représentant de la septième génération de la même famille qui fonda la pharmacie en 1812.

## Au Pays de Huy

Le Pays de Huy offre également plusieurs autres charmes susceptibles d'intéresser le visiteur, notamment le château de Jehay datant du milieu du XVIe siècle, situé entre Huy et Liège.

Entouré de douves, ce ravissant bâtiment présente une intéressante façade extérieure en damiers de pierres blanches et brunes. Il renferme des collections variées d'une grande richesse, grâce au comte Guy van den Steen et son épouse, la marquise d'Ormonde.

La province de Liège est propriétaire des biens depuis le décès du comte



La Tribune, Pierre Sévigny

Ville de tourisme et d'histoire, Huy a connu plusieurs destructions en raison de sa situation stratégique. Heureusement, le caractère des anciens quartiers a été respecté, comme le démontre la rue des Frères Mineurs.

qui remonte au 20 décembre 1999, à l'âge de 93 ans.

Le visiteur sera surpris par la qualité des riches collections de meubles rares, dentelles, orfèvrerie, tapisseries, porcelaines, livres, tableaux et de sculptures dont plusieurs sont des œuvres du comté, notamment dans les magnifiques jardins.

Ce château, aux dimensions humaines, se visite agréablement. Surtout avec la guide Madeleine Laruelle qui s'attarde non seulement à faire découvrir les richesses de cette demeure mais aussi à parler avec chaleur du comte qu'elle a eu le plaisir de servir au cours des 13 dernières années de sa vie.

Cette belle région au calme reposant, où sillonne la route du Feu, présente aussi la Cristallerie du Val Saint-Lambert à Seraing, une ancienne abbaye cistercienne, qui livre maintenant le savoir-faire des maîtres verriers.

# Durbuy a conservé son caractère de ville-musée



La Tribune, Pierre Sévigny

Les fouilles archéologiques, dans le Bérisménil, permettront éventuellement de mieux connaître toute l'histoire de ce Camp celtique du Cheslé datant de plus de 500 ans avant Jésus-Christ. Les responsables du site ont reconstitué un mur de la fortification, à la pointe sud du camp.

Pierre Sévigny  
SHERBROOKE

## Petite capitale du tourisme

Se proclamant la plus petite ville du monde depuis 1331, Durbuy a heureusement conservé son caractère de ville-musée avec ses ruelles médiévales, ses demeures anciennes dont la halle aux blés à colombages, son vieux pont et son château qui surplombe cette vallée de l'Ourthe.

Cet important centre de villégiature, situé dans la forêt d'Ardenne, en Belgique, se visite avec un plaisir indescriptible en raison de la beauté de son vieux centre. Cette petite ville est également attrayante par la quantité impressionnante des activités proposées.

En plus de visites guidées, Durbuy propose une balade en petit train, des visites de la confiserie artisanale (Saint-Amour), de la brasserie artisanale (Ferme au chène) et du musée du diamant, une promenade au parc des Topiaires qui regroupe une collection de buis taillés dans des formes les plus diverses, neuf promenades dans la nature, des randonnées à cheval, une descente de l'Ourthe en kayak, des circuits en vélo de montagne et plus d'une escalade à l'horizontale...

En outre, du haut de la falaise, la Falize nous offre un superbe point de vue de cette petite ville qui a conservé son plan primitif.

Et, à l'automne, Durbuy organisera la Fête de la bière, du pain et du fromage (22 septembre) et un Festival des trompes de chasses (13 octobre, 10 et 24 novembre).

Un peu plus au sud de Durbuy, toujours aux abords de l'Ourthe, se situe la petite capitale du tourisme du nord de la province du Luxembourg: La-Rochette-Ardenne.

Ce centre touristique n'a rien à envier à Durbuy, particulièrement au chapitre des activités offertes dans ce secteur de l'Ourthe supérieure, notamment les 250 kilomètres de sentiers balisés à l'intention des promeneurs et des cyclistes.

Les ruines du château féodal, datant du XIe siècle, livrent de plus en plus leurs secrets, surtout depuis les fouilles amorcées en 1995 et qui ont permis de mettre à jour de nouvelles salles, dont une chapelle. Ce site est également le théâtre de plusieurs activités culturelles et festives tout au long de l'année.

Une promenade dans les ruines du château permet de mieux connaître l'histoire de cette ville, surtout si vous avez la chance d'avoir un guide aussi intéressant et volubile que Paul Lambert. Il vous parlera sûrement du fantôme de Berthe, celui de la comtesse Berthe de La Roche, qui vient rôder sur les

ruines à la tombée de la nuit, en été, sauf par temps de pluie...

Cette ville fut entièrement reconstruite après la Deuxième Grande Guerre, ayant été lourdement détruite en décembre 1944 lors de l'offensive des Ardennes. La visite du Musée de la bataille des Ardennes prend alors une grande signification.

Et, encore là, un visiteur qui séjourne dans cette région se doit de goûter impérativement à un repas typiquement ardennais, soit le vrai jambon d'Ardenne. Une expérience gustative fort intéressante... surtout avec l'accueil chaleureux de Philippe Bouillon de la célèbre Maison Bouillon et Fils.

mieux de que prendre une marche en pleine forêt, plus précisément au Camp du Cheslé, reconnu comme étant la plus importante et la plus ancienne fortification celtique du nord de l'Ardenne.

Cet endroit représente un intérêt archéologique sans égal tout en offrant un cadre naturel d'une grande beauté, situé dans le Bérisménil où l'Ourthe coule paresseusement.

Le Professeur P. Bonenfant et son adjointe Madeleine Lebon, de l'Université Libre de Bruxelles, dirigent les fouilles archéologiques du Cheslé depuis 1992.

Ce camp fortifié, aménagé sur un éperon rocheux d'une douzaine d'hectares, date de plus de 500 ans avant Jésus-Christ. Le Professeur Bonenfant fait preuve d'une grande prudence lorsqu'il parle des auteurs probables de ce site.

Cependant, il n'émet aucune réserve quant à l'importance de ce camp formé d'un rempart de près de 2000 m., déboulé à certains endroits. Et, les fouilles actuelles ont permis de mettre à jour trois étapes d'aménagement de la fortification et, spécifiquement, de l'entrée de l'enceinte. Ce travail de recherche se poursuit encore.

## Présence des Celtes

Et, après un bon repas, quoi de

AGENCE DE VOYAGES  
COURTIERS VOYAGES  
**WINDSOR**  
Gaston L'Étoile, directeur

Voyages de groupe avec Johanne Lussie

## Circuit exclusif

Îles-de-la-Madeleine et Nouvelle-Écosse

6 au 17 juillet

DÉPART GARANT!

LES MÉDIÉVALES  
AU FAUBOURG DU SOLEIL

30 JUIN, 1er ET 2 JUILLET

CASINO DE MONTRÉAL  
SAMEDI 29 JUIN

AVEC MARCELLE RICHER LADORETTE

Nous sommes là... pour vous!

845-3317 ou

1-888-927-STAR (7827)

Télé.: 845-3318 Internet: goston1@videotron.ca

Permis du Québec

51, rue St-Georges, Windsor 71178



Une collaboration



Des voyages qui sortent de l'ordinaire!

Du 19 au 24 août

Côte Nord, Île Mingan et Natashquan

Du 27 au 30 septembre

Chutes Niagara et vignobles de l'Ontario

16 et 17 octobre

Lac Etchemin et Montmagny (Noël en automne)

Voyages accompagnés par Jacinthe Bélsis, prés. de Voyages Lennoxville.

Prix spéciaux pour les membres de la FADOQ - Région Estrie

Information et réservations:

FADOQ - Région Estrie: (819) 566-7748  
ou Voyages Lennoxville: (819) 346-2277

# SURDITÉ?

Je serai heureux de vous recevoir dans notre clinique auditive de Sherbrooke sur simple rendez-vous et sans liste d'attente. Comme tous les audioprothésistes des Cliniques auditives Daniel Roy, je saurai vous écouter, comprendre vos besoins et vous proposer des solutions efficaces et discrètes à votre problème d'audition.

Votre audioprothésiste,  
Bernard Pelletier

Essai gratuit  
30 JOURS

NOTRE OFFRE COMPREND:

- L'examen • Votre consultation • Votre essai gratuit
- Aucuns frais • Aucune obligation • Aucun dépôt

Profitez de notre  
**DOUBLE GARANTIE**

- Résultats GARANTIS ou vous ne payez RIEN
- Garantie totale 3 ANS sans astérisques et sans mauvaises surprises, sur tous les appareils numériques et programmables.

ÉCOUTER. COMPRENDRE. AIDER.

DANIEL ROY  
CLINIQUE AUDITIVES

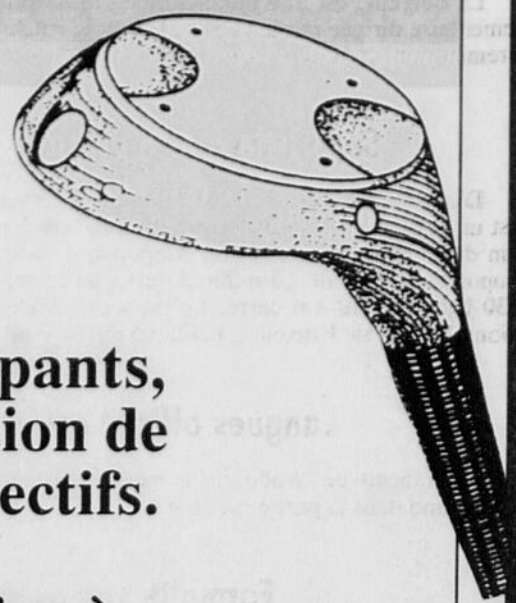
CENTRE AUDITIF KING  
1435, rue King Ouest  
Sherbrooke

(819) 566-5661

SHERBROOKE / GRANBY / ASBESTOS / DRUMMONDVILLE / LAC-MÉGANTIC / STANSTEAD



La Fondation  
de l'Hôpital La Providence  
de Magog



Grâce à l'appui et la générosité de tous ses participants, donateurs, commanditaires et bénévoles, la Fondation de l'Hôpital La Providence de Magog a atteint ses objectifs.

L'argent recueilli lors du 11e tournoi de golf servira à l'achat d'un colonoscope.

À tous, mille fois merci et à l'an prochain!



Sur la photo, Dr François Coderre, M. Cléon Strouthos, M. Louis Robert et M. Georges Morin.

## Cossette



PHARMACIE  
FRANCINE ROBERT



M. José Laurence, Mme Francine Robert, Mme Thérèse Laurence et M. Marc Tremblay.



M. Robert Doiron, M. Alain Fillion et M. Rénald Thibault.



M. Laurent Monange, M. David Wadsworth et M. Lorne Meeks.



COMPTOIR  
FAMILIAL  
DE MAGOG



Desjardins Caisse Populaire Desjardins  
du Lac-Memphrémagog



M. Jean Giguère, M. Carl Giguère, Mme France Brousseau et M. Michel Brousseau.



M. Robert Langlois, M. Guy Bureau, M. Louison Bégin et M. Eddie McCaughey.



M. André Felton, Mme Louise Felton, M. Florent Vachon et M. Gabriel Morin.

Un gros *Merci* à tous nos commanditaires et à tous les participants !

## Repères

## Statut politique

La Belgique est une monarchie constitutionnelle et parlementaire dirigée par le chef de l'État, le roi Albert II, et le premier ministre Guy Verhofstadt.

## Superficie et population

D'une superficie de 30 513 kilomètres carrés, la Belgique est un petit pays; sa plus longue distance est à peine de 300 km du nord-est au sud-ouest. Cependant, la densité de sa population (plus de 10 millions) est très forte, soit plus de 330 habitants au km carré. Le pays est divisé en trois régions: la capitale Bruxelles, la Flandre et la Wallonie.

## Langues officielles

Le français en Wallonie, le néerlandais en Flandre et l'allemand dans la partie est du pays, la région d'Eupen.

## Formalités

Passeport canadien; taxe de 15 \$ au départ de l'aéroport pour les vols internationaux.

## Décalage horaire

Il est midi (12h) à Sherbrooke et 18h à Bruxelles; l'été, les Européens vivent à l'heure avancée, deux heures sur «l'heure normale» de sorte qu'il fait clair très tard.

## Monnaie

Etant de la Communauté économique européenne, la Belgique est maintenant à l'heure de l'Euro; un Euro vaut environ 1,40 \$ canadien; très facile de se débrouiller avec cette monnaie; ce qui n'est pas encore nécessairement le cas

pour les Belges qui, pour s'y retrouver, ne cessent de convertir les coûts en franc belge.

## S'y déplacer

La voiture est un bon moyen de transport, surtout que la Belgique compte sur un excellent réseau routier comprenant plusieurs autoroutes qui ont la particularité d'être toutes éclairées la nuit; les indications sont faciles à suivre à l'exception de la capitale Bruxelles où il est très difficile de s'y retrouver. Le train constitue également un autre bon moyen pour visiter tous les recoins de la Belgique.

## S'y rendre

Depuis le 31 mars, Air France offre deux liaisons quotidiennes Montréal/Paris; et de l'aéroport Charles-de-Gaulle, on peut facilement prendre le train à grande vitesse, le Thalys très confortable, qui relie Bruxelles en seulement 1h15. De Mirabel, Air Transat se rend directement à Bruxelles, une fois par jour, l'été.

## Plein air

Les adeptes de séjours à pied, VTT, cheval, vélo ou moto se doivent de contacter Denis Jusseret de Europ Aventure qui offre des forfaits de l'Ardenne belge aux Alpes françaises jusqu'au sommet de l'Himalaya. Courriel: contact@europaventure.be; site: www.europaventure.be

## Informations utiles

L'Office de promotion du tourisme Wallonie-Bruxelles a une représentation au Québec: 43 rue de Buade, bureau 525, Québec (Québec) G1R 4A2;

courriel: opt.walbru.quebec@videotron.net

site: www.belgique-tourisme.net

Ce reportage a été rendu possible grâce à l'OPT Wallonie-Bruxelles et la compagnie d'aviation Air France.

**Fête des Pères**  
au Carrefour de l'Estrie!

**Tirage le 16 juin**

**À GAGNER**

Un lecteur DVD, un téléviseur 20"

20 semaines cadeau La Baie de 25\$

**500\$**

**POUR PARTICIPER, rien de plus facile!**

Remplissez un coupon dans le journal

**La Tribune**

ou encore, inscrivez vos coordonnées sur une preuve d'achat d'un marchand du Carrefour de l'Estrie et déposez le tout dans la boîte prévue à cet effet dans le mail La Baie

une collaboration de

CKSH TOS

Estrie CARREFOUR DE L'ESTRIE

Remplissez votre coupon et déposez-le dans la boîte prévue à cet effet dans le mail La Baie.

Nom : .....

Adresse ..... No de tél. : .....

# Participez à l'album-souvenir de La Tribune sur l'histoire de Sherbrooke

**LA TRIBUNE publiera, le samedi 14 septembre 2002,**

un Album-souvenir sur l'histoire de Sherbrooke. À l'aide de centaines de photographies, cette publication spéciale retracera les grandes étapes de l'évolution de Sherbrooke et de ses gens.

Ce document photographique historique sur la vie quotidienne des Sherbrookoises au cours des 200 dernières années sera publié sur un papier de qualité dans le format habituel des pages de LA TRIBUNE afin de mettre les images en valeur.

La Société d'histoire de Sherbrooke, la Ville de Sherbrooke et différents collectionneurs ont déjà assuré LA TRIBUNE de leur collaboration dans cette aventure captivante.

**Vous aussi,** lectrices et lecteurs, êtes invités à participer. Si vous avez des photographies que vous jugez intéressantes pour notre publication, faites-les parvenir à notre attention avec les renseignements utiles pour décrire l'illustration.

Des édifices publics, des établissements commerciaux, des fêtes populaires, des équipes sportives, des clubs sociaux, des manifestations religieuses etc. Les possibilités sont nombreuses et elles constituent autant d'occasions pour se remémorer de bons souvenirs.

**N'oubliez pas** d'indiquer votre adresse et votre numéro de téléphone. Nous traiterons vos documents avec beaucoup de soins. Après les avoir reproduits avec un équipement spécialisé, nous vous les retournerons rapidement.

Voici l'adresse :

Avec la collaboration d'archivistes et d'historiens, il y aura une sélection des photographies pour notre publication. L'origine des images retenues sera identifiée.

Prêts à remonter dans le temps en cette année du bicentenaire?

**L'Album-souvenir**  
**La Tribune**

a/s Diane Roy  
1950, rue Roy  
Sherbrooke (Québec)  
J1K 2X8

# À la guerre comme à la guerre

Nathalie Prévost  
THETFORD MINES

Membre du comité de négociations, travailleur à la mine Lac d'Amiante, à Black Lake, depuis sept ans, et père de trois jeunes enfants, Jean Binet, de Thetford Mines, voit le conflit qui sévit chez Lab Chrysolite de deux façons bien différentes.

Mais peu importe l'angle de vue, l'issue est la même: fils d'une famille de revendicateurs, il entend bien se battre jusqu'au bout!

«En tant que membre du comité de négociations, ce que je trouve le plus dur, c'est d'avoir à prendre position pour l'ensemble des travailleurs syndiqués. Les décisions sont parfois difficiles à prendre et, en même temps, il faut faire résister les hommes le plus longtemps possible. Ce qui est difficile aus-

si, c'est de gérer les fonds de gestion et les problèmes d'assurance-emploi. Les travailleurs ne touchent que 115\$ par semaine. Ce n'est pas beaucoup! Il faut piger dans les réserves», admet-il.

«Si je regarde ça du point de vue du travailleur et père de famille, je vis beaucoup de frustration. Je ne comprends pas ce qui se passe et j'ai l'impression que la compagnie rit de moi. Ce ne sont pas des offres que les patrons ont déposées. Je considère que je

n'avais pas le choix de les refuser. Puis, définitivement, je demeure convaincu que c'est à la direction de revenir à la table de négociations. En situation de grève, c'est l'employé qui décide de sortir, c'est à lui de revenir faire ses propositions; dans le cas d'un lock-out, c'est la compagnie qui nous tient dehors, alors, elle n'a qu'à nous dire ce qu'elle veut!», ajoute M. Binet. Il faut préciser qu'au moment de l'entrevue, le gouvernement n'avait pas encore nommé une médiatrice dans le dossier.

confiant, bien qu'il soit aussi réaliste. Assurément, il préférerait revenir à la table des négociations plutôt que de rester au point mort, comme c'est le cas actuellement. Il aimerait surtout que tout ce «charcutage de convention collective», comme il se plaît à le qualifier, soit réglé avant les vacances.

Malheureusement, en jetant un regard sur les deux crises vécues antérieurement à la mine, faut-il espérer un miracle? D'autant plus que, même si une

Quant à son entourage, il prend cela comme il le peut et essaie de vivre avec son incertitude: sa femme, Julie Drouin, l'accompagne parfois au bureau du syndicat des Métallos. Elle s'implique, peut-être dans l'espoir d'en savoir toujours un peu plus et de trouver des réponses à ses questions.

Pour ce qui est des autres ouvriers, il devient de plus en plus malaisé de contenir leur frustration, ce qui est tout à fait compréhensible, selon Jean Binet.

«Si je me place uniquement dans la peau d'un travailleur, je me dis que c'est normal qu'ils se sentent impuissants: ils sont dehors et il ne se passe rien. Nous, on essaie de leur fournir le plus d'informations possible pour les rassurer, mais ce n'est pas toujours assez pour comprendre».



Jean Binet.

### L'âme du guerrier

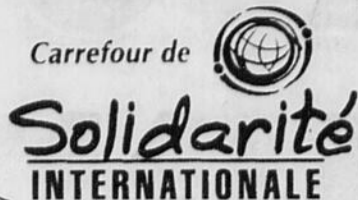
Si on lui pose la question aujourd'hui, Jean Binet se dit prêt à aller jusqu'au bout, mais il est bien certain que si le conflit perdure encore des mois et des mois, la volonté pourrait bien s'effriter, l'argent étant le nerf de la guerre.

«Je ne suis pas découragé. Je pourrais même dire que je suis décidé! Voyez-vous, je viens d'une famille qui a longtemps revendiqué ses droits et dans ma perception des choses, si je balaie la crise d'un revers de la main, c'est comme si je reniais mes prédécesseurs.», a lancé l'homme de 33 ans.

Ainsi, Jean Binet essaie de rester

rencontre était prévue dans les prochains jours, les négociations, elles, ne seraient pas finies pour autant. Jean Dupéré, semble-t-il, ne s'en laisse pas imposer aussi facilement...

«Si j'avais une seule chose à lui dire, je lui rappellerais qu'on a embarqué dans les projets qu'ils nous a proposés. On a voulu aider la compagnie et, maintenant, on a le résultat qu'on a! En 1997, on a fait beaucoup de concessions. La direction nous avait alors promis un retour d'ascenseur. On l'attend toujours!».



17 juin

## Journée mondiale de lutte contre la désertification et la sécheresse.

La Convention de Nations Unies de lutte contre la désertification a été négociée à la suite du Sommet de la terre de Rio en 1992. Préoccupés par l'impact socio-économique de la désertification, les pays africains ont revendiqué une Convention correspondant à leur situation. Elle a été adoptée le 17 juin 1994 et est entrée en vigueur en décembre 1996 après ratification de cinquante pays.

Cette convention propose un cadre d'action permettant de coordonner les efforts de tous ceux qui interviennent selon une stratégie partant de la base vers le sommet: communautés locales, organismes des Nations Unies et centres de recherche.

Elle a pour objectif de mettre en place des politiques de développement destinées à la fois à influencer sur la conservation des ressources naturelles, et à améliorer les conditions de vie en général. L'élaboration des programmes nationaux de lutte contre la désertification se fait avec la participation des utilisateurs de ressources en particulier des femmes.

La désertification, un processus progressif de dégradation des sols arables, touche 900 millions de personnes.



### Des coûts humains élevés

« Les femmes des régions touchées par la désertification et la sécheresse sont confrontées à des conditions de vie extrêmement difficiles. Le fardeau qu'elles ont à porter chaque jour pour nourrir leur famille est très lourd et leur santé est menacée, au même titre que celle des leurs. »



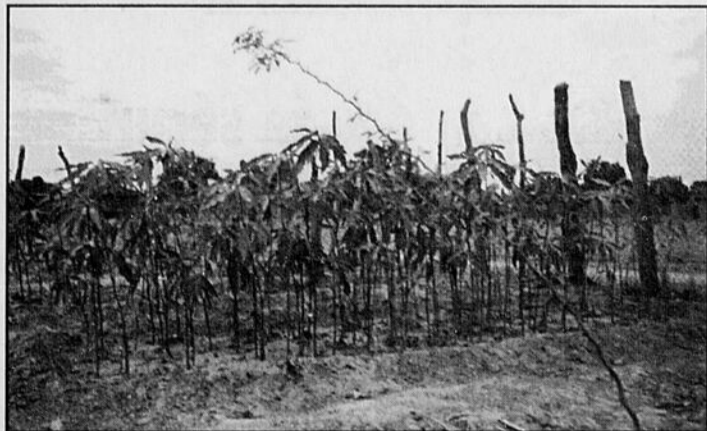
### Un processus réversible

« Si, par son action, l'humain contribue à la destruction de son environnement, il lui est possible, avec des moyens et de la volonté, d'arrêter ou même d'inverser ce processus. »



### Participation des femmes

« En plus du rôle crucial qu'elles jouent dans l'utilisation des ressources et dans les économies, les femmes possèdent la connaissance de leur milieu et démontrent une volonté farouche de maintenir la vie dans les villages et d'y retenir leurs maris et leurs jeunes. »



### Des actions pour lutter contre la désertification

« Au Mali, la majorité des fédérations paysannes ont adopté une politique en matière de gestion concertée des ressources naturelles. Cette politique implique que la coupe de bois et la production de charbon est maintenant interdite sur le territoire des fédérations. »

## Le CSI et Solidarité Canada Sahel soulignent le 17 juin, Journée mondiale de lutte contre la désertification et la sécheresse.

Le Carrefour de solidarité internationale  
De chez nous...  
...au coeur du développement

25 ans de solidarité!

Fondé en 1974 et incorporé en 1976, le Carrefour de solidarité internationale (CSI) est un regroupement d'organismes qui ouvre pour la solidarité internationale, la justice sociale et le développement durable.

Pour répondre à sa mission, le CSI, en collaboration avec ses partenaires régionaux et internationaux, soutient des projets de développement, réalise des stages de solidarité pour les jeunes dans les pays du Sud et organise des activités de sensibilisation à la réalité et aux enjeux internationaux.

Incontestablement, il est un véritable « carrefour » où se croisent des groupes et des individus désireux d'activer des projets empreints d'espoir tant au Sud qu'en Estrie.

www.csisher.com



à venir dans  
La Tribune

## CAHIERS SPÉCIAUX

Vendredi 21 juin

### VICTORIAVILLE ET LES BOIS-FRANCS

De format tabloïd, cette publication présentera un bon nombre d'entrevues avec des personnalités locales, en plus de reportages sur des initiatives et des projets qui illustrent la qualité de vie dans cette région.

Samedi 27 juillet

### TRAVERSÉE INTERNATIONALE DU LAC MEMPHRÉMAGOG

Ce cahier spécial, de format tabloïd, sur la 24e édition de la Traversée internationale du lac Memphrémagog dressera un portrait complet des activités qui se tiendront lors de cet événement touristique majeur du 24 au 28 juillet.

RÉSERVATION D'ESPACE  
Jusqu'au vendredi 12 juillet  
Tél. : 1 800 567-6955  
564-5450

Mercredi 14 août

### LA RENTRÉE

Ce cahier de grand format se veut un outil pour les parents afin de bien préparer cet important moment. Que ce soit pour des conseils touchant l'arrivée des enfants aux niveaux préscolaire et primaire, en passant par l'heure des choix aux niveaux secondaire et collégial, ce cahier saura captiver l'intérêt des lecteurs.

RÉSERVATION D'ESPACE  
Jusqu'au lundi 5 août  
Tél. : 1 800 567-6955  
564-5450



Pour vous abonner : (819) 564-5466

# N'ACHETEZ RIEN AVANT D'AVOIR ESSAYÉ UNE

**FINANCEMENT  
GRATUIT**  
DE TOUS NOS MODÈLES  
**AUCUNE EXCEPTION**

# KIA

**GARANTIE  
5 ANS/100 000 KM**  
LA MEILLEURE GARANTIE DE L'HISTOIRE  
PARE-CHOC A PARE-CHOC

### Rio 2002

« La plus abordable 4 portes au monde »



Moteur de 1,5 litres à DACT • Deux coussins gonflables • Cage de protection en acier pour passagers • Portières d'acier dans les portières • Finition soignée • Suspension indépendante aux 4 roues • Pare-chocs couleur de la carrosserie • Dégivreur de glace arrière. Consommation sur la route : 6,8 L aux 100 km.

**165\$** /mois

**0\$ COMPTANT  
TRANSPORT  
PRÉPARATION**

### Spectra 2002

« Grande comme une Corolla, puissante comme un Civic, garantie comme une Kia... Pourquoi payer plus cher? »



Moteur de 125 chevaux • Finition soignée • Sièges rabattables • Suspension indépendante aux 4 roues • Deux coussins gonflables • Et plus.

**179\$** /mois

**0\$ COMPTANT  
disponible**

POUR QUELQUES DOLLARS  
DE PLUS, OFFREZ-VOUS UNE SPECTRA GSX  
• Avec air climatisé • Phares antibrouillard  
• Groupe électrique • Roues en alliage • Et plus.

### Sportage 4x4 2002

« Le plus beau 4x4 compact est aussi le moins cher et tout équipée »



Moteur de 2 litres et 130 chevaux • Air climatisé • Roues en alliage • Coussins gonflable aux genoux du conducteur • Groupe électrique • Et plus.

**229\$** /mois

**Air climatisé &  
Groupe électrique  
INCLUS!**

### Magentis 2002

« Une grande berline de luxe; le prestige pour le prix d'une petite auto »



Moteur de 2,4 litres de 149 ch. • Automatique • air climatisé • Lecteur CD • Groupe électrique • Volant ajustable • Régulateur de vitesse

**229\$** /mois

**TOUT ÉQUIPÉ  
AVEC TRANSMISSION  
AUTOMATIQUE**

« MEILLEUR ACHAT DEVANT LA DODGE CARAVAN »



**24 895\$**  
ou  
**259\$** /mois

### MAGAZINE CARGUIDE

Sedona 2002

★★★★★ « La plus haute cote sécurité »  
Une fourgonnette aux luxe habituellement réservée aux fourgonnettes de 35 000\$  
pour **10 000\$** de moins!

Équipement de luxe complet: Moteur V6 économique • Boîte automatique à 5 rapports  
• Deux portières coulissantes • air climatisé avant/arrière • Groupe électrique • Et plus

Enfin la qualité accessible à tous



**Sherbrooke**

Le plus gros concessionnaire KIA au Québec  
4290, boulevard Bourque, (819) 563-3737

Adjacent à Sherbrooke Nissan

LE GROUPE **Beaucage** Parce que vous faites partie de la famille!

**Granby**

1348, rue Principale  
(450) 777-0332  
Adjacent à Saturn Granby



**Drummondville**

1505, boul. René Lévesque  
(819) 478-2655  
Adjacent à Drummondville Nissan  
et Saturn Drummondville

# La saison des travaux routiers amorcée

Evelyne Leblanc  
DRUMMONDVILLE

Les automobilistes devront s'armer de patience pour les prochaines semaines, car plusieurs travaux

sont et seront réalisés à la chaussée dans divers secteurs de Drummondville et ce, pour un investissement total de 1 601 836\$.

Le plus important de ces chantiers s'est mis en branle dans la portion du boulevard Lemire comprise entre le boulevard Jean-de-Brébeuf et la rue Saint-Pierre au début de la semaine et ce, pour trois semaines. Ces travaux consistent au planage de la chaussée à proximité des trottoirs et des bordures, à la réfection de la couche de base d'asphalte alors qu'une couche de roulement sera ajoutée par la suite. Le coût de ces travaux est évalué à 620 000\$. Le boulevard Lemire restera ouvert à la circulation sur deux voies plutôt que

quatre.

En outre, les travaux en cours sur la rue Cormier, entre le boulevard René-Lévesque et la rue Paris, permettant d'élargir la chaussée, de construire un trottoir et une bordure de part et d'autre de la rue tout en refaisant le pavage, seront complétés cette semaine au coût de 325 000\$.

Les travaux sur le boulevard Mercure, entre la 104e Avenue et le boulevard des Chutes, se sont terminés la semaine dernière et ont permis le planage de la chaussée, la réfection de la couche de roulement et celle partielle de trottoirs et de puisards pour un montant de 310 000\$.

Sur la rue des Ormes, entre le bou-

levard Garon et la rue des Tilleuls, les opérations complétées la semaine dernière ont permis de réaménager la piste cyclable, construire une bordure et refaire le pavage, pour un investissement de 175 000\$.

D'une part, les travaux de réaménagement complet ont débuté la semaine dernière dans le stationnement Louis-G.-Vigneault et devraient se terminer le 21 juin au coût de 57 588\$. Pour le stationnement Saint-Pierre, il subira une cure de rajeunissement durant la semaine du 25 juin, pour un montant de 18 290\$. Le stationnement des Forges sera aménagé, pour un montant de 61 893\$, d'ici le 21 juin alors qu'on y construira une bordure, plantera des arbres, pavera et installera un horodateur

De même, deux intersections seront réaménagées, soit celle de Cormier et de Laferté durant la semaine du 17 juin au coût de 7 800\$ ainsi que celle située l'angle du boulevard Mercure et du boulevard St-Joseph durant la semaine du 25 juin pour un montant de 26 265\$.



**SUR LE TERRITOIRE DE LaTribune**


*PACINI vous offre les saveurs des grillades juste à temps pour l'été.*



C'est avec une fierté légitime et évidente que les restaurateurs PACINI ont lancé leur menu grillades. C'est une première pour le restaurant de Sherbrooke. Le propriétaire franchisé, Jean Valiquette, en a profité pour rénover le restaurant. À découvrir!

Sur la photo, Jean Valiquette est accompagné de Linda Picard, directrice de la restauration chez PACINI.

*Un nouveau menu à découvrir!*



**Procession aux flambeaux**

en l'honneur de

**Notre-Dame du Perpétuel Secours**

**le mardi 18 juin 2002**

Messe à l'église à 19 h 30  
Départ de la procession vers 20 h 30  
Rassemblement au parc Saint-Alphonse

Venez tous porter la lumière avec nous!

Rendez-vous au  
905 de la rue de l'Ontario

**Dans le cadre des fêtes de Sherbrooke 2002**

**Meilleure gestion de l'eau potable**

Evelyne Leblanc  
DRUMMONDVILLE

Les résidents de Drummondville, Saint-Nicéphore, Saint-Charles-de-Drummond et Saint-Majorique desservies en eau potable par la Ville doivent suivre le règlement sur l'utilisation de l'eau en vigueur depuis le 1er mai et jusqu'au 1er octobre prochain afin de maintenir un service de qualité tout au long de la saison estivale.

Durant cette période, la demande en eau potable est sensiblement accrue et ce, en grande partie en raison de l'arrosage des pelouses. Tous et chacun doivent se conformer aux règles d'arrosage prescrites. Pour toute information, il suffit de composer le 478-6578.



**Le SEUIL**  
SERVICE D'AIDE AUX HOMMES EN DIFFICULTÉ DE COUPLES  
821-2420

**Les Prix d'excellence CHUS**

À l'occasion de la remise de ses Prix d'excellence 2002, le conseil d'administration du CHUS a rendu hommage au talent, à la créativité et au professionnalisme de neuf personnes dont l'engagement envers leur hôpital ne s'est jamais démenti. Ces professionnels, qui sont tous des gens de soins et d'excellence, sont représentatifs de l'ensemble de la communauté hospitalière.

**Des gens de soins et d'excellence**

Quand un merci Ne peut contenir toute la générosité Et l'appréciation d'une personne Il se transforme vite en hommage Ainsi, Les membres du conseil d'administration du Centre hospitalier universitaire de Sherbrooke Ont eu l'honneur de remettre leurs Prix d'excellence 2002 Je me joins à eux en exprimant mes félicitations les plus sincères!

L'Honorable Lise Thibault, Lieutenant-gouverneur du Québec

Le conseil d'administration a rendu un hommage particulier au D<sup>r</sup> Michel Bureau, un homme de développement et excellent ambassadeur du CHUS et de la région de l'Estrie.

Apparaissent sur la photo en compagnie de l'Honorable Lise Thibault:

Denis Paré, président du conseil d'administration du CHUS, Jean-Pierre Chicoine, directeur général, Danielle Gauthier, représentante de la firme d'avocats Heenan Blaikie, D<sup>r</sup> Michel Bureau, récipiendaire du Grand Prix d'excellence et D<sup>r</sup> Michel Baron, doyen de la Faculté de médecine.

**Félicitations aux récipiendaires!**

Conseil des infirmières et infirmiers  
**Marguerite Plante**  
Infirmière de recherche  
Centre de recherche clinique

Conseil multidisciplinaire  
**Renald Lemieux**  
Agent en radioprotection  
Direction des services professionnels

Personnel d'encadrement  
**Louise Ellis**  
Infirmière-chef  
Unité de maternité -  
Regroupement mère-enfant

Autre personnel  
**France Rousseau**  
Assistante administrative  
Direction des communications

Grand Prix du conseil d'administration  
**Dr Michel Bureau**  
Néonatalogue et pneumologue  
Président du Fonds de la recherche  
en santé du Québec depuis 1995

Conseil des médecins, pharmaciens et dentistes  
**Dr Javier Teijeira**  
Chirurgien cardiovasculaire et thoracique

Résidents et  
Communauté étudiante  
**Dr Philippe More**  
Résident  
Médecine de famille - urgence

Bénévoles  
**Robert Carignan**  
Ex æquo  
**Roger Héroux**  
Responsables du Tournoi de golf Domtar  
Fondation du CHUS

Robert Carignan  
Louise Ellis  
Dr Javier Teijeira  
Renald Lemieux  
Roger Héroux  
France Rousseau  
Dr Philippe More  
Marguerite Plante  
Dr Michel Bureau

Fier partenaire :  
**Heenan Blaikie**  
avocats

« La reconnaissance...  
c'est l'intelligence du cœur... »

# Un sac pour protéger l'environnement

Evelyne Leblanc  
eleblanc@latribune.qc.ca  
DRUMMONDVILLE

Les 14 et 21 juin, les gens pourront faire un geste pour l'environnement en se procurant l'un des 240 sacs de tissus, dont la mission sera de réduire l'utilisation courante des sacs de plastique, au Marché public de Drummondville.

Le comité environnemental de l'Association des retraités de l'enseignement du Québec (AREQ) a mis sur pied cette initiative en partenariat avec le Marché public qui a accepté de se joindre à l'opération surnommée «Moi, j'ai mon sac». Ils ont chargé la coop étudiante le Nid d'abeille de l'école secondaire Jean-Raimbault de confectionner les 240 sacs dans son atelier.

«Ce projet vise à sensibiliser la population à la sur-utilisation des sacs de plastique en leur proposant une alternative, soit un sac de tissu réutilisable disponible au Marché au coût de cinq dollars chacun. De la sorte, si chacun des sacs vendus permet de remplacer cinq sacs de plastique par semaine, cela représentera, après un an, plus de 60 000 sacs de plastique qui n'auront pas vu le jour. Si cette prise de conscience s'effectue, ce sera un geste pour le développement durable», es-

time Huguette Lemire, du comité environnemental de l'AREQ.

Justement, un pays d'Asie, Taiwan, vient d'adopter une législation novatrice quant à l'interdiction des sacs de plastique dans le but de freiner cette source de pollution de l'environnement, selon un article de La Presse. Dès le 1er juillet, les agences gouvernementales, les écoles et l'armée ne pourront distribuer ces sacs alors que pour les grands magasins, cette interdiction les touchera seulement le 1er janvier 2003.

«Les sacs de plastique qu'on nous remet à la caisse ne sont pas récupérés et sont difficilement biodégradables dans les sites d'enfouissement où ils prennent jusqu'à 100 ans à se décomposer. Le plastique est un dérivé du pétrole et du gaz naturel, des matières premières non renouvelables. Le manque d'intérêt à sa récupération vient de sa faible densité du plastique duquel il est fait. Et pourtant, c'est le plus utilisé des dérivés de ces matières premières», affirme Mme Lemire soulignant que certains sacs sont tout de même réutilisés pour les poubelles, la litière du chat ou la promenade du chien.

Le directeur général du Marché public, Pierre-Paul Dion, qui s'est joint au projet compte bien réitérer l'expérience l'an prochain. La commande serait d'ailleurs déjà passée pour la prochaine génération de la coopérative étudiante.



La Tribune, Evelyne Leblanc  
Du comité environnement de l'AREQ, Huguette Lemire, la vice-présidente, la présidente et l'enseignante responsable de la coop Le Nid d'abeille, Audrey Sarazin, Marie-Eve Laterreur et Micheline Clair, ainsi que le directeur général du Marché public, Pierre-Paul Dion, ont lancé le projet «Moi, j'ai mon sac» qui pourrait permettre de récupérer quelque 60 000 sacs de plastique.

# 250 tonnes de sable pour le «Beach party»

Gilles Besmargian  
VICTORIOVILLE

Si Dame Nature collabore, une vague de plaisir est assurée pour la quatrième édition du «Beach party», au centre-ville de Victoriaville, les 5, 6 et 7 juillet prochain. Pas moins de 220 tonnes de sable (représentant la charge de près de 160 camions de dix roues) sera déposée sur la rue DeBigarré pour un tournoi de volleyball, entre autres.

Si l'an passé 69 équipes mixtes (au moins deux dames) de quatre ou six membres dont neuf de l'extérieur de la

région, dans cinq catégories (majoritairement participatif), ont bataillé pour les honneurs, et les bourses, le comité organisateur escompte en attirer 80 sur six courts en 2002, plus précisément le samedi 6 juillet à compter de 8h. On doit s'inscrire d'ici le 30 juin auprès de Mario Lafontaine de Re/Max Bois-Francs au (819) 758-6441, moyennant un coût de 100 \$ pour les équipes de six et 75 \$ pour celles de quatre.

Il faut préciser que tous les profits de l'événement sont versés à l'Opération Enfant Soleil. Si en 2001 on a remis 4000 \$ à l'organisme, le comité organisateur espère atteindre 5000 \$ cette

année. À propos de l'Opération Enfant Soleil, pour une 11e fois en 13 ans, Re/Max Bois-Francs s'est classé premier parmi toutes les succursales au Québec avec un don de 62 500 \$. En 13 ans, c'est près de 500 000 \$ que l'organisme a reçu de la région.

En après-midi et en soirée, la population pourra se divertir en compagnie du chansonnier Simon Marcotte et du groupe Onde de choc.

L'initiative du Beach party appartient à la Société de développement commercial (SDC) du centre-ville de Victoriaville/Rues Principales. Pour sa part, Re/Max Bois-Francs voit à l'organisation de la compétition amicale de

volleyball.

La journée du dimanche 7 juillet se veut familiale. Il y aura du volleyball de plage (inscription sur place), des jeux pour les enfants, de l'animation pour les jeunes et les aînés, entre 12h et 16h, spectacle avec la troupe de la Fromagerie Victoria à 13h30 et spectacle latino avec Sébastien Girard et son équipe, de 16h30 à 18h30.

Il y aura également de l'animation (la fureur Beach party) le mercredi 26 juin en soirée, avec des personnalités de la région, à la suite d'un souper bénéfice au spaghetti à l'étage du Bar l'Évasion (coût 10 \$). Le vendredi à 19h, les gagnants participeront au

match des étoiles au centre-ville.

Le président d'honneur de l'événement, le conseiller Sylvain Allard, s'est dit fier d'être associé à un événement à caractère autant sportif que familial. «Il y a aussi le volet qui permet de contribuer financièrement à l'Opération Enfant Soleil. Voilà une recette gagnante qui se réalise grâce, encore une fois, avec l'implication de nombreux bénévoles».

Le maire Roger Richard a abondé dans le même sens. «Le bénévolat est essentiel derrière une telle organisation. Le conseil apprécie ce qui se fait et nos concitoyens y trouvent leur compte», a-t-il ajouté.

À PARTIR DE SEULEMENT

# 2,9%\*

jusqu'à 24 mois

## Tous les moyens sont bons pour réserver sa Jetta

- Modèle de base
- Quatre coussins gonflables
- Banquette arrière rabattable et divisée 60/40
- Roues en acier de 15 pouces
- Freins ABS
- Système audio stéréo à huit haut-parleurs
- Système d'alarme antivol et antidémarrage



[vw.com](http://vw.com)

Êtes-vous fait pour Volkswagen?

\*Taux valable aussi sur la Jetta TDI. Taux non valable sur la GLI. Taux de financement à l'achat de 2,9 % offert pour un terme jusqu'à 24 mois. Autres taux de financement offerts: 3,9 % pour un terme jusqu'à 36 mois, et 4,9 % pour un terme jusqu'à 60 mois. Sujet à l'approbation de crédit de Volkswagen Finance. Roues en alliage illustrées offertes en option. Offre en vigueur pour un temps limité chez les concessionnaires Volkswagen du Québec seulement. Et comme la Jetta est si précieuse, nous avons même buriné 25 de ses composantes.

50 ANS  
VOLKSWAGEN  
CANADA

74429



Volkswagen de l'Estrie

1-800-557-3368

4465, boul. Bourque, Rock Forest

72391

# NOUS PAYONS LES 2 TAXES

Tout ce que vous voyez en location, sans exception

COMPTANT TRANSPORT PRÉPARATION  
T.P.S. et T.V.Q.

**CHEVROLET CAVALIER COUPÉ SPORT / 4 portes 2002**

« Une cavalier moins chère  
qu'une Accent de Hyundai »



Combien coûte ce coupé sport? 15 895\$  
VOTRE PRIX DÈS LUNDI : 11 998\$

OU 239<sup>99</sup>\$  
/mois

TOUT COMPRIS  
TAXES INCLUSES

**CHEVROLET TRACKER 4 portes 2002**

« Pour les amateurs de la conduite japonaise,  
le 4X4 100% conception japonaise, allié à  
la robustesse des  
camions Chevy »



Combien vaut le Tracker? 23 285\$  
VOTRE PRIX DÈS LUNDI : 16 995\$

OU 329<sup>99</sup>\$  
/mois

TOUT COMPRIS  
TAXES INCLUSES

**CHEVROLET VENTURE 2002**

« Une fourgonnette V6 tout équipée pour  
le prix d'une petite compacte »



Combien vaut cette fourgonnette 26 290\$  
VOTRE PRIX DÈS LUNDI : 21 998\$

OU 369<sup>99</sup>\$  
/mois

TOUT COMPRIS  
TAXES INCLUSES

**TOUT ÉQUIPÉ**

- Moteur V6 économique - Automatique - Air climatisé - Lecteur CD - 2 portes coulissantes électriques
- Sièges d'enfants intégrés - Freins ABS- Et beaucoup plus!



CHEVROLET • CADILLAC • OLDSMOBILE

# Beaucage

4339, boul. Bourque  
**SHERBROOKE**  
**823-4343**

*Parce que vous faites partie de la famille!*

\*Cette super promotion ne peut être jumelée avec une autre promotion GM. Taxes incluses en location 48 mois, 80 000 km total, 0.12 \$ le km excédentaire, transport en sus, préparation incluse à l'achat. Sujet à approbation de crédit. Photos peuvent différer. Détails sur place.