

POINTE- À-CALLIÈRE

RAPPORT
ANNUEL
2011





BÂTIR LE MUSÉE ET LE MONTRÉAL DE DEMAIN



Message de la présidente de la Société du Musée **Pointe-à-Callière voit grand** Comme en témoigne ce rapport annuel, notre Musée, en 2011, a conjugué comme jamais le passé, le présent et le futur de Montréal. Passé, avec l'amorce de fouilles archéologiques majeures ayant mis au jour, sur la place D'Youville, des vestiges exceptionnels et quelque 100 000 artefacts liés à l'ancien marché Sainte-Anne devenu le premier parlement permanent du Canada-Uni. Présent, avec l'accueil de 353 263 visiteurs d'ici et de tous les ailleurs, l'une de nos meilleures fréquentations à vie ! Futur, avec la réhabilitation de la Maison-des-Marins, promesse d'espaces essentiels considérant un fort achalandage et le désir du Musée d'offrir encore plus d'expositions et des espaces éducatifs sur mesure. Fouilles et travaux majeurs, donc, qui marquent la mise en route de la phase 1 du projet d'expansion de Pointe-à-Callière, grâce à l'appui du ministère de la Culture, des Communications et de la Condition féminine (MCCCQ) et de la Ville de Montréal – sans compter les nouvelles découvertes faites par l'École de fouilles archéologiques, en partenariat avec l'Université de Montréal, sur le fort de Ville-Marie. D'autres projets ont aussi été amorcés. Ainsi, à la demande des responsables des Sœurs Grises de Montréal, le Musée entend participer à la sauvegarde et à la mise en valeur du patrimoine unique de cette communauté.

L'ambitieuse campagne de financement à laquelle se prépare la Fondation permettra au Musée de concrétiser son rêve : le lieu de fondation de Montréal en sera un d'exploration et de projection dans l'avenir – pour les jeunes comme pour les adultes, pour les résidents de longue date comme pour les nouveaux arrivants. Les Montréalais seront interpellés par cette grande campagne et nous sommes confiants qu'ils seront au rendez-vous.

Merci aux administrateurs de la Société, à la Ville de Montréal, à nos partenaires et commanditaires, à la Fondation et aux Amis, ainsi qu'aux bénévoles et donateurs qu'elle rassemble. Merci à la formidable équipe de Pointe-à-Callière et, tout particulièrement, à sa directrice générale, à qui la Faculté des sciences humaines de l'UQAM a remis un doctorat *honoris causa* pour souligner notamment sa contribution à la fondation et au rayonnement international du Musée. Merci à vous, de nous aider à écrire, dans la durée comme du bout du doigt sur un écran tactile, la vivante histoire de Montréal.

Sophie Brochu



Message de la directrice générale du Musée **Une programmation emballante** Au moment où j'écris ces lignes, l'activité du chantier de la Maison-des-Marins bat son plein. Pas d'erreur : le rêve de la Cité de l'archéologie et de l'histoire de Montréal qu'entend devenir Pointe-à-Callière en 2017 commence à se réaliser. Et quel bonheur d'avoir vu le Musée, en 2011, accueillir son 5 000 000^e visiteur, une enseignante d'une école du Vermont venue avec sa classe !

Mais les projets d'avenir ne doivent pas nous distraire de notre mission quotidienne : offrir à tous les publics, au fil des saisons, un contact unique avec l'archéologie et l'histoire. Trois expositions temporaires ont déroulé leur bannière sur l'Éperon : *La rue Sainte-Catherine fait la une !*, plébiscitée par les Montréalais ; *À ta santé, César ! Le vin chez les Gaulois*, une exclusivité nord-américaine réalisée par Pointe-à-Callière en partenariat avec les musées gallo-romains de Lyon-Fourvière et de Saint-Romain-en-Gal ; et *Couleurs de l'Inde*, mettant en valeur – comme l'a fait également une publication – les lumineuses photographies de Suzanne Held et des trésors du Musée Guimet. Le renouvellement des expositions permanentes s'est poursuivi. Le Belvédère de l'Éperon a été métamorphosé – montez-y pour expérimenter une lecture originale du paysage portuaire et urbain. Un archéoscope sur les fortifications s'est ajouté aux écrans interactifs offerts dans la fresque portuaire mix-média qui éclaire la crypte archéologique. Notre exposition dédiée aux communautés culturelles montréalaises, *Les amours de Montréal*, a bénéficié d'ajouts. Un superbe site Web prolongeant le nouveau spectacle multimédia *Signé Montréal* a été réalisé. Deux espaces éducatifs pour les jeunes ont été réaménagés sous la forme d'un atelier-exposition convivial sur les Iroquoiens du Saint-Laurent. Des événements festifs ont animé le Vieux-Montréal : *Nuit blanche*, *Symphonies portuaires*, *Cultures gourmandes*, *Marché public*. Enfin, le 400^e anniversaire du passage de l'explorateur français Samuel de Champlain sur la future pointe à Callière a été souligné – en attendant la célébration, en 2012, des 370 ans de Montréal, du 400^e anniversaire de naissance de Maisonneuve, cofondateur de notre ville... et des 20 ans de Pointe-à-Callière !

J'adresse mes vifs remerciements aux administrateurs et alliés de la Société et de la Fondation, à ma merveilleuse équipe, ainsi qu'à tous nos visiteurs. Ce bilan 2011 vous appartient.

Francine Lelièvre

LA CATHERINE FAIT LA UNE

Exposition temporaire **La rue Sainte-Catherine fait la une!** L'année 2011 ayant marqué le 250^e anniversaire de l'une des plus importantes artères commerciales en Amérique du Nord, Pointe-à-Callière a voulu en souligner la longévité, la vitalité et l'histoire mouvementée en retraçant, au fil de manchettes consacrées par les médias de l'époque à six événements clés, l'évolution d'une rue... et d'une ville.

Cette exposition, offerte jusqu'au 24 avril, a suscité la meilleure fréquentation moyenne jamais enregistrée à Pointe-à-Callière en basse saison. Témoin de l'engouement suscité: le succès du vox pop proposé à la fin du parcours, alors que les visiteurs étaient invités à enregistrer leurs propres souvenirs de « la Catherine », et la réception de pas moins de 7 500 réponses à un sondage sur l'avenir de cette artère majeure.

Prétexte à explorer le tissu social, commercial, culturel, sportif et urbain d'un Montréal en continuel changement, l'exposition rassemblait plus de 250 objets provenant de 17 collections privées et de 20 collections publiques, en plus de nombreux documents d'archives photographiques et filmiques. Autant de témoins des vies successives ou simultanées de cette rue fascinante, parfois durement éprouvée – incendies, émeutes, désaffection commerciale... – mais toujours résiliante, comme le démontrent les projets qui continuent d'y naître. Une mise en lumière captivante, guidée par les travaux de l'historien Paul-André Linteau, également auteur de l'ouvrage *La rue Sainte-Catherine – Au cœur de la vie montréalaise* paru à cette occasion et qui fait maintenant référence sur le sujet.

Deux expositions réalisées par Pointe-à-Callière **continuent leur itinérance** *Les Iroquoiens du Saint-Laurent, peuple du maïs*, au Musée amérindien de Mashteuiatsh (Lac Saint-Jean, Québec). *Sur le chemin des légendes avec Jean-Claude Dupont*, au Musée québécois de culture populaire (Trois-Rivières), à La Pulperie de Chicoutimi et au Centre acadien de l'Université Sainte-Anne (Pointe-de-L'Église, Nouvelle-Écosse).

Un prix **pour une belle affiche** L'affiche conçue par la graphiste du Musée, Dominique Boudrias, à partir de la signature visuelle développée par Sid Lee pour l'exposition temporaire *Île de Pâques, le grand voyage* (elle-même présentée en 2010) s'est méritée une mention honorable dans le cadre des Muse Awards de l'American Association of Museums (AAM), États-Unis, Publications Design Competition, catégorie affiche.



DIVAN'S

RESTAURANT

CAPITOL

REPAIRS

SEASIDE
STRAND

LOWS

RESTAURANT
PIESLEY
LOUSIN
LOVE WITH THE PROPER STRANGER

LOUN

NE
age

RESTAURANT & BARR
VINTAGE SW



VIN GAULOIS AU MENU

Exposition temporaire **À ta santé, César! Le vin chez les Gaulois** Même si le vin a contribué à façonner de grandes civilisations, même s'il figure aujourd'hui en abondance et en qualité sur nos tables, son histoire reste largement méconnue. Le Musée a donc invité les Montréalais et les touristes, du 18 mai au 16 octobre, à emprunter la route du Vin, depuis les débuts lointains de cette merveilleuse boisson jusqu'aux vignes de la Gaule romaine et du Québec. Une belle « carte des vins », signée Pointe-à-Callière, et présentée en exclusivité nord-américaine avec le partenariat amical du Département du Rhône et des musées gallo-romains de Lyon-Fourvière et de Saint-Romain-en-Gal-Vienne.

À partir des débuts du vin au Moyen-Orient, il y a quelque 5 400 ans avant notre ère, le parcours entraînait les visiteurs dans l'Égypte des pharaons, à un *symposion* de la Grèce antique, puis en Italie, pour les faire s'attarder en Gaule (celle des Celtes puis des Gaulois) et rejoindre enfin notre vignoble. Chemin faisant, des secrets de fabrication des vins antiques étaient révélés. Tout comme, clin d'œil ironique à César, la façon dont les Gaulois prirent sur leur conquérant une revanche digne d'un Astérix en cultivant la vigne au point de s'emparer du marché du vin du temps!

Pour raconter cette savoureuse histoire, près de 200 objets très diversifiés – dont des coupes, bien sûr, mais aussi, des statuettes, des mosaïques, des outils anciens, même des pépins de raisin antiques – étaient exposés, provenant d'une vingtaine de prêteurs de grandes institutions canadiennes, nord-américaines et françaises, dont le Musée du Louvre, et de collectionneurs privés. Un hommage particulier était rendu à l'amphore: présence en salle d'une trentaine de ces contenants de transport par excellence, carte géante et interactive de la Méditerranée indiquant leurs provenances, et présentation de fouilles archéologiques sous-marines menées dans la célèbre épave de la *Madrague*. Autres attraits de cette exposition douce, des films brefs et sensibles invitaient à contempler en 3D le splendide cratère de Vix – le plus gros vase antique en bronze jamais découvert, en Bourgogne, dans la tombe d'une princesse du 6^e siècle avant notre ère –, à suivre les périples d'une amphore romaine et d'une amphore gauloise, et à assister à la fabrication de vins « à la romaine » en Provence. La conclusion permettait d'admirer les œuvres de deux artistes québécois: le céramiste Richard Milette, aux vases iconoclastes, et le peintre Marc Séguin, dont la toile puisait au rouge du Domaine de la Romanée-Conti, un grand vin de Bourgogne.



COULEUR SAFRAN

Exposition temporaire **Couleurs de l'Inde** Faire se rencontrer les images actuelles d'une Inde aux mille lumières et les objets historiques d'une collection européenne exceptionnelle : voilà le concept imaginé par Pointe-à-Callière pour souligner l'Année de l'Inde au Canada tout en mettant en valeur, au plus froid de l'hiver montréalais, les couleurs safranées de ce pays. Ce voyage chaleureux et sensible au cœur d'une mosaïque incomparable de paysages, d'ethnies et de croyances, offert à partir du 7 novembre, était guidé par une cinquantaine d'images saisissantes captées par Suzanne Held, une photographe de renommée internationale, et par près d'une centaine d'objets provenant des collections du Musée national des arts asiatiques Guimet, à Paris, auxquels s'ajoutaient une dizaine d'objets des collections du Musée royal de l'Ontario.

Mme Held a été le premier reporter à traverser les hauts plateaux tibétains à 5 000 mètres d'altitude pour rejoindre le Népal, lors de l'ouverture de la frontière avec le Tibet. Grandeoureuse de l'Inde, où elle s'est rendue plus de 40 fois, elle a su capter la « lumière extraordinaire » des lieux et des êtres, et les rapports entretenus avec le sacré à travers les traditions, les mythes, les croyances et les gestes du quotidien. Lors de son passage à Montréal, elle a commenté ses photos en exclusivité, y compris celles également visibles au sous-sol de l'Ancienne-Douane. « L'Inde est un hymne à la couleur, à l'esthétisme, d'une grâce et d'une beauté infinies », dit-elle. De fait, ses photos révèlent la splendeur et la spiritualité d'un pays d'une diversité géographique, sociale et culturelle sans pareille.

Répondant à ces images, des films et des bandes sonores faisaient revivre cérémonies et rituels, et des objets très précieux s'offraient à la contemplation. Statuettes de rois, de dieux, de déesses, en terre cuite, en pierre, en bronze ou en bois, réalisées entre le 2^e et le 19^e siècle. Parures de divinités. Objets rituels. Et, prêts rares, textiles indiens aux jaunes, orangés et ocres vibrants : saris, châles, voiles, turbans et manteaux des 18^e et 19^e siècles, de la collection de textiles héritée du fonds de Krishna Riboud – l'arrière petite-nièce du prix Nobel de littérature Rabindranath Tagore, qui s'est appliquée à préserver ces témoins fragiles d'une Inde mondialement connue dès l'Antiquité pour ses tissus.

Une trame sonore originale, *Shanta*, composée et interprétée par les Montréalais Jonathan Voyer et Shawn Mativetsky, spécialistes de la musique hindoustani, faisait entendre le santoor, un instrument possédant près de 100 cordes, et le tablâ, une percussion du nord de l'Inde.

L'exposition a donné lieu à la publication *Couleurs de l'Inde*, réalisée par Pointe-à-Callière avec le concours de spécialistes, montrant les principaux objets présentés et où la reporter expose sa vision de la photographie et de l'Inde.



PERMANENCE CHANGEMENT

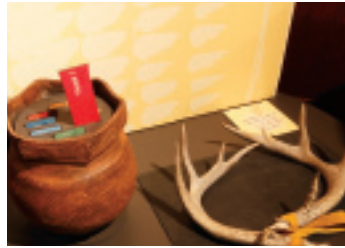


Les expositions permanentes **se renouvellent** Il y a deux ans, le Musée lançait un ambitieux programme de renouvellement de ses expositions permanentes, avec l'inauguration d'un nouveau spectacle multimédia, *Signé Montréal*. En 2011, ce vent de changement a continué de souffler sur l'Éperon, atteignant même les espaces de l'Ancienne-Douane. Suivez-le. À hauteur d'oiseau, le tout nouvel aménagement du Belvédère offre désormais une expérience divertissante et instructive: scruter l'environnement urbain du Musée pour y repérer des bâtiments qui, en retour, vous raconteront le Montréal du 19^e siècle. Un concept original et signifiant, qui ajoute au plaisir d'admirer le Vieux-Montréal et le Vieux-Port. Dans sa crypte archéologique, le Musée préserve un pan important des anciennes fortifications montréalaises, et même, les traces de la porte du Marché qui reliait la berge à la place du premier marché public. Conscient de ce rare privilège, il a voulu éclairer le sens de ces vestiges de première importance – et rappeler aux visiteurs que Montréal fut, avant même Québec et Louisbourg, la première ville fortifiée de la Nouvelle-France. C'est maintenant chose faite, avec l'installation d'un « archéoscope » qui, comme les écrans tactiles jalonnant la longue fresque mix-média voisine dédiée au port, invite à retourner dans le Montréal fortifié d'une simple pression du doigt. Au sous-sol de l'Éperon, une exposition-atelier interactive et conviviale invite les jeunes et leurs groupes scolaires, camps de jour ou familles, à faire la connaissance des Iroquoiens du Saint-Laurent. Et au même niveau, mais dans l'Ancienne-Douane, une murale photographique vient rappeler les arrivées successives des immigrants montréalais, dont les communautés sont célébrées à l'étage dans l'exposition *Les Amours de Montréal*.

Le renouvellement du Musée s'est même étendu au cyberspace, avec la conception et la réalisation du site Web *Signé Montréal*. L'internaute, tout en explorant l'histoire de Montréal depuis l'émergence de l'île jusqu'à nos jours, est invité à relever les défis de jeux d'association et d'observation et à consigner ses résultats dans un carnet de bord, le but étant d'obtenir ultimement son diplôme d'archéologue en herbe. Réalisé par le Musée avec le concours des spécialistes ayant collaboré au spectacle multimédia, le site conçu et produit par Sid Lee profite d'un graphisme audacieux et d'une navigation originale. Une expérience à vivre, qui vient compléter d'amusante et de belle façon le visionnement du spectacle.

Un prix **pour le spectacle multimédia** Le Prix Léonidas-Bélanger, catégorie réalisation/événement 2011, a été décerné au spectacle multimédia *Signé Montréal* par la Fédération des sociétés d'histoire du Québec.





EFFERVESCENCE

Des activités culturelles et des événements **à longueur d'année** Lors de la *Nuit blanche* du Festival Montréal en lumière, des milliers de noctambules sont venus entendre les conteurs et musiciens Jocelyn Bérubé et Matthieu Lippé raconter « Les étranges nuits de Montréal ». Le retour du doux temps a attiré d'autres foules. *Les cultures gourmandes de Pointe-à-Callière*, qui célèbrent les saveurs des multiples patrimoines culinaires montréalais, ont offert aux familles et aux passants les délices salés et sucrés du Mexique, de l'Afrique et d'Haïti, les démonstrations de chefs et professionnels réputés, et, entre autres spectacles gratuits, une performance enlevante du musicien Marco Calliari. Les enfants, eux, ont goûté au plaisir du gumboot ! Le dimanche, la Journée des musées montréalais et une Journée portes ouvertes du chantier de l'École de fouilles archéologiques se sont ajoutées à la programmation.

Au temps des récoltes, le *Marché public dans l'ambiance du 18^e siècle*, une autre fin de semaine très attendue dans le Vieux-Montréal, a rassemblé quelque 40 étals de bons produits « d'époque » sur la place Royale. Animations par des artisans, personnages historiques et figurants, parades militaires, conteurs et musiciens, jeux pour les enfants, l'historien Lacoursière se faisant écrivain public, campement amérindien, circuit *La ville sous la ville – Sur les traces du fort de Ville-Marie*, simulation de fouilles *Archéologues en herbe...* que du bonheur. Des visites-circuits ont été offertes dans le cadre du Mois de l'archéologie – *Montréal, ville fortifiée* – et des Journées de la culture et de l'Opération patrimoine architectural de Montréal, cette fois sur l'architecture inspirée du Musée. Les jeunes ont déambulé dans les vestiges avec *Jack la lanterne: l'Halloween à Pointe-à-Callière* puis avec *Qui est le vrai père Noël ?*

Citons encore trois séries de Belles soirées de l'Université de Montréal en lien avec les expositions temporaires, sept conférences organisées par la Société historique de Montréal, et des activités de la Société généalogique canadienne-française, dont la présentation de « 15 remarquables oubliées » par Marie-Christine Lévesque et Serge Bouchard.

Un 400^e anniversaire à souligner **la venue de Champlain sur la pointe** Le 28 mai 1611, l'explorateur français Samuel de Champlain débarque sur ce qui deviendra la pointe à Callière et envisage d'y implanter un établissement. La 17^e édition des hivernales *Symphonies portuaires*, confiée à Anthony Rozankovic, auteur de la musique du spectacle multimédia *Signé Montréal*, a permis aux Montréalais d'entendre des sirènes de navires, des sifflets de train, les cloches de Notre-Dame, le All-Star Band et une trentaine de jeunes interpréter *Signé Samuel de Champlain*. Une installation, à l'Éperon, a présenté *La pointe à Callière fréquentée par Champlain (1611-1613 et 1615)*. Les Samedis de l'histoire ont mis à l'affiche les documentaires *À la recherche de Champlain* (SRC/CBC, 2008) et *Champlain* de Denys Arcand (ONF, 1964), et Jacques Lacoursière a offert la conférence *Montréal, point de départ* aux Belles Soirées de l'Université de Montréal.

Pour les jeunes **de nouvelles activités** Pendant la relâche de mars, parents et enfants ont exploré les vestiges au fil d'un parcours d'explORATION guidé sur papier par Roméo, le rat conteur. Un atelier inédit, *Sur les traces des Amérindiens*, a été offert aux jeunes des camps de jour et des services de garde, s'ajoutant lui aussi à la riche offre éducative du Musée. Les jeunes d'écoles défavorisées ont également profité d'activités dans le cadre d'un partenariat avec le Programme de soutien des écoles montréalaises.

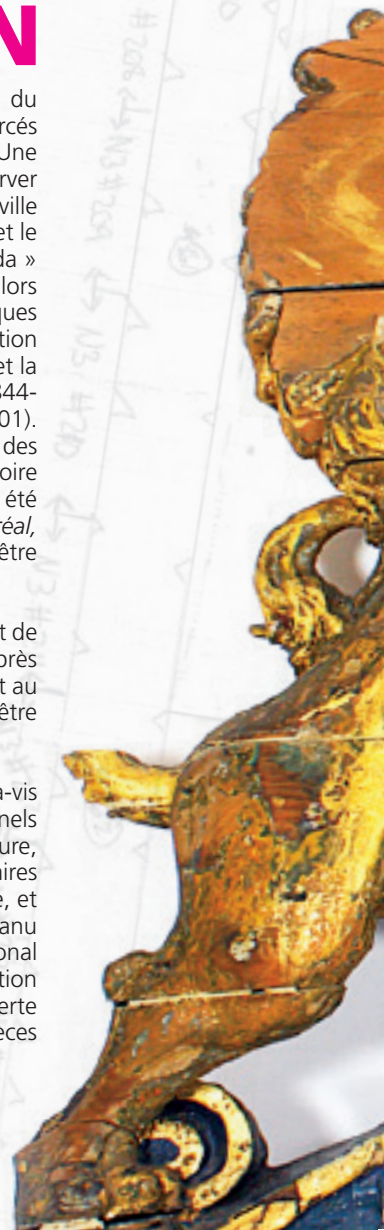


FEU VERT À L'EXPANSION

Par des fouilles exceptionnelles, **préserver des traces de l'histoire du Canada** Dans le cadre de la phase 1 du projet d'expansion du Musée soutenu par le MCCCQ et la Ville de Montréal, deux chantiers majeurs ont été amorcés pour faire de Pointe-à-Callière, en 2017, une Cité de l'archéologie et de l'histoire en neuf lieux, de classe mondiale. Une expansion indispensable pour répondre à une fréquentation annuelle très supérieure à celle prévue et pour préserver un patrimoine unique. Pendant l'été et jusqu'en octobre, des fouilles archéologiques menées sur la place D'Youville Ouest ont confirmé l'excellent état de conservation de vestiges d'une importance historique majeure pour Montréal et le Canada tout entier : ceux du marché Sainte-Anne devenu le premier parlement permanent de la « province du Canada » (Canada-Uni) – où fut votée en 1848 la loi établissant le gouvernement responsable et qui fut incendié en 1849 lors d'une émeute liée à l'indemnisation des victimes des Rébellions de 1837-1838. Plus de 100 000 pièces archéologiques et ossements d'animaux ont été recueillis sur ce site de première importance historique, dans un état de conservation dépassant les attentes et racontant les occupations du lieu : l'aménagement du cours de la petite rivière Saint-Pierre et la construction du marché Sainte-Anne (1825-1833), l'occupation du marché (1834-1844) puis celle du parlement (1844-1849), l'incendie (25 avril 1849), la réhabilitation du marché Sainte-Anne (1851) et, finalement, la démolition (1901). Parmi les objets retrouvés : une paire de lunettes, des bouteilles de bière en grès, des services à thé, des ustensiles, des billes et du verre. Des animations gratuites, offertes par les guides-animateurs de Pointe-à-Callière et du Centre d'histoire de Montréal, ont attiré des milliers de personnes, et au moins 250 reportages ont présenté le chantier, dont l'un a été diffusé à *Découverte*, à la télévision de Radio-Canada. Le Musée, pour sa part, a produit et réalisé la vidéo *Montréal, une capitale, un parlement – 1844-1849*, qui situe ces fouilles dans le contexte du projet d'expansion, et qui peut être visionnée sur pacmusee.qc.ca.

Un objet extraordinaire dévoilé au public, **les armoiries royales du premier parlement** Dénichées dans l'État de New York, les armoiries qui dominaient autrefois le fauteuil du président de l'Assemblée avaient été achetées il y a près de 20 ans par l'ancien Solliciteur général du Canada, l'honorable Robert P. Kaplan. Ce dernier a généreusement offert au Musée cette pièce d'histoire – décrite et représentée par des observateurs de l'époque. Très peu d'objets ayant pu être sauvés lors de l'incendie de 1849, ce don est d'une valeur inestimable.

Autre chantier majeur de la phase I, **la réhabilitation de la Maison-des-Marins** Ce bâtiment de 1953 situé vis-à-vis de l'Éperon et acquis en 2004, est en pleine transformation puisqu'il offrira dès 2012 des espaces multifonctionnels destinés à la présentation d'expositions temporaires, d'activités culturelles et d'ateliers éducatifs ; l'atelier Archéo-aventure, qui permettra aux 8 à 16 ans d'effectuer des fouilles simulées ; et des espaces accessibles à la communauté d'affaires et au grand public. L'édifice abritera également les locaux de la Fondation Pointe-à-Callière et la boutique du Musée, et sera relié par souterrain à la crypte archéologique. Le projet a été confié au consortium d'architectes Dan S. Hanganu et Provencher Roy + associés, à qui l'on doit l'Éperon inauguré en 1992 ; et, pour la gestion, au Quartier International de Montréal. Les fouilles réalisées au préalable ont révélé notamment des vestiges et artefacts rappelant l'occupation intense du secteur au temps de la foire annuelle des fourrures ; une section des fortifications en pierre ; et, découverte émouvante, la « capsule de temps » scellée dans la façade à l'inauguration du bâtiment en 1953, contenant des pièces de monnaie et divers documents reliés au Sailors' Institute.



Handwritten notes and technical drawings on a piece of paper in the top left corner, including a small diagram and some illegible text.





DÉCOUVRIR PRÉSERVER



L'École de fouilles archéologiques de Pointe-à-Callière **les découvertes continuent** Les fouilles menées par le Musée au 214, place D'Youville en partenariat avec l'Université de Montréal ont continué de s'avérer d'une grande richesse. Notons ici la mise au jour, amorcée en 2010, de quatre cuvettes de foyers recelant des amas denses de cendres et de débris calcinés, distantes entre elles de 1 ou 2 mètres et parfaitement alignées dans l'axe de la pointe à Callière. Vu l'absence de traces de poteaux en périphérie, il s'agit plus probablement des restes de campements de voyageurs amérindiens de passage au début de la période historique, que des foyers d'une maison longue. L'un d'eux a été en usage avant la fondation du fort de Ville-Marie. La compréhension du plan du fort a aussi progressé, avec de nouvelles traces d'une palissade correspondant vraisemblablement au front nord de son enceinte et le dégagement d'ouvrages qui dessinent un probable bastion. Les archéologues ont également constaté que des poteaux de la palissade, lorsque celle-ci fut démantelée, furent sciés à leur base plutôt qu'extraits du sol.

Les vestiges *in situ* du Musée **sous surveillance** Les actions requises de surveillance et d'entretien des fragiles vestiges présents en souterrain dans le Musée ont été menées dans le respect du plan de conservation prévu.

L'ancien Hôpital général des frères Charon et des Sœurs Grises **Pointe-à-Callière s'implique** Depuis quelques années, les Sœurs de la Charité de Montréal, dites Sœurs Grises, ont entrepris de se départir de propriétés devenues trop grandes. Elles ont ainsi contacté Pointe-à-Callière à propos d'un bâtiment de son voisinage : la Maison de Mère d'Youville, rue Saint-Pierre, là où se trouvait autrefois l'Hôpital général de Montréal. La communauté et le Musée, conscients qu'il y va d'un devoir de mémoire et de mise en valeur au regard de ce patrimoine, ont réalisé en 2011 une étude de potentiel à ce sujet. Une étude de faisabilité sera réalisée en 2012 afin d'évaluer divers scénarios.

Des collections **qui s'enrichissent** Le comité d'acquisitions a intégré de nombreux dons à la collection ethnohistorique, incluant un ensemble d'outils et d'objets domestiques anciens d'une qualité exceptionnelle offert par un Montréalais et une pièce de monnaie frappée par la banque Molson, désormais exposée dans la fresque portuaire. Il a également accepté 50 livres rares et cartes anciennes d'une grande valeur documentaire : gravures colorées de Jacques Grasset de Saint-Sauveur, un Montréalais du 18^e siècle, représentant des Acadiens et des Amérindiens ; majestueux tableau illustrant les peuples de l'Amérique ; gravures de Claude Le Beau, également du 18^e siècle ; et cartes de la terre d'Hochelaga (1556), de la Nouvelle-France, et du continent arctique au 19^e siècle. Les collections archéologiques se sont enrichies des 114 artefacts maintenant catalogués parmi les quelque 2000 pièces trouvées par l'École de fouilles et les 5000 artefacts issus des fouilles menées à la Maison-des-Marins. Mentionnons encore la suite de la numérisation des livres rares, avec 450 prises de vue et leur versement sur les sites Artefacts Canada et Info-Muse, et le traitement, accompagné d'une recherche, de 250 photographies sur verre de Harry Sutcliffe.

La désignation « catégorie A » **accordée par Patrimoine canadien** Le 31 mars, Patrimoine canadien a désigné Pointe-à-Callière comme établissement de catégorie « A » aux fins de la Loi sur l'exportation et l'importation de biens culturels. Cette décision, d'une durée illimitée, permettra au Musée de présenter au ministre des demandes de subvention de biens culturels mobiliers et de solliciter, auprès de la Commission canadienne d'examen des exportations de biens culturels, des attestations de biens culturels. Une reconnaissance précieuse.

Par ailleurs, Pointe-à-Callière a présenté un mémoire à l'Assemblée nationale du Québec dans le cadre des consultations sur le projet de loi 82 lié au patrimoine culturel.

LA SOCIÉTÉ POINTE- À-CALLIÈRE

Conseil d'administration

Officiers

PRÉSIDENTE

Sophie Brochu (1, P)
Présidente et chef
de la direction
Gaz Métro

SECRÉTAIRE-TRÉSORIER

John LeBoutillier (1)
Président du conseil
Industrielle Alliance,
Assurance et services
financiers

VICE-PRÉSIDENTE

Nathalie Bernier (1, 2)
Associée directrice
KPMG s.r.l./S.E.N.C.R.L.

VICE-PRÉSIDENTE
(jusqu'en mars 2011)

Diane Giard (1, 3)
Première vice-présidente
à la direction, Marketing,
Banque Nationale
du Canada

VICE-PRÉSIDENT

Jean Lamarre (1, 2; P, 4, P)
Associé
Lamarre Consultants

VICE-PRÉSIDENT
(jusqu'en mars 2011)

Jean-Yves Leblanc (1)
Administrateur de sociétés

VICE-PRÉSIDENT

Jacques Parisien (1)
Président exécutif et
chef de l'exploitation
Astral Media inc.

Administrateurs

Yves Beauchamp (4)
Directeur général
École de technologie
supérieure

Michel Bissonnette (5)
Président
Zone 3

Georges Coulombe (2)
Président
Gestion Georges
Coulombe inc.

Daniel Desjardins
Vice-président principal,
Affaires juridiques
Bombardier inc.

Helen Fotopulos
Membre du comité exécutif
Responsable de la culture,
du patrimoine, du design
et de la condition féminine
Ville de Montréal

James Hewitt
Président et chef
de la direction
Hewitt Équipement Itée

Stéphanie Kennan (3, 5)
(jusqu'en janvier 2011)
Présidente
Bang Marketing

Gordon McIvor (4)
Vice-président,
Acquisitions stratégiques,
Affaires publiques
et gouvernementales
Société immobilière
du Canada limitée

Lise-Marie Turpin (3, P)
Directrice déléguée
Air Canada Cargo

Comités du conseil

P PRÉSIDENTE

- 1 NOMINATION
- 2 VÉRIFICATION
- 3 RESSOURCES HUMAINES
- 4 IMMOBILISATIONS

Comités consultatifs

- 5 COMITÉ PROGRAMMATION
DES EXPOSITIONS

Personnel

Temps plein

Guy Allard
Christian Arcand
André Belleville
Joël Bernier
Marie-Ève Bertrand
Diane Blanchette
Steve Bouchard
Dominique Boudrias
Philippe Boulanger
Louise Bourbonnais
Marie Carignan
Martine Deslauriers
Christine Donaldson
Sylvie Drouin
Christine Dufresne
Caroline Gagnon
Constance Gagnon
Sophie Gaudreault
Nicole Gougeon
Francis Hervieux
Mac-Kensen Hyacinthe
Francine Labrosse
Christine Lavertu
Chantale Lavoie
Francine Lelièvre
Ginette Lemay
Claude-Sylvie Lemery
Suzette Lépine
Michel L'Hérault
Sophie Limoges
Éric Major
Alexandre Milot
Jessica Eva Oyarbide
Roméo D. Paquette
Martine Poirier
Louise Pothier
Christian Proteau
Catherine Roberge
Marie-Josée Robitaille
Claudine St-Onge
Evelyne Tessier
Luc Thessereault
Anne Élisabeth Thibault
Noëlla Thibault
Catherine Trottier
Pierre Valois
Alain Vandal
Sonie Vilfort

Temps partiel

Leila Boily-Afriat
Xavier Bourassa
Jean-Marc Brais
Patrick Castonguay
Emmanuel Clerson
Alexandra Courchesne
Joffrey Cyr
Kevin de L'Étoile
Stéphanie Dessureault
Virginia Elliott
Robert Éthier
Catherine Gladu Robitaille
Carolyn Gohier
Véronique Groulx
Delphine Lachapelle
Anne-Marie Lacombe
Frédéric Lapointe
Amélie Larose
Félix Larose-Chevalier
Léa-Myriam Lauzon
Isabelle Lavoie
Ariane Léonard
Pascal Lesieur
Dominique Loiselle
Mélodie Malo
Tatum Milmore
Viviane Morin
Philippe Morissette
Pierre-Étienne Nantel
Tuan Nguyen
Sylvie Paré
Frédéric Parent
Violaine Pelletier-Madsen
Jean-Richard Pierre
Marianne-Sarah Saulnier
Marianne St-Laurent
Lévesque
Pascal Thellen
Pascal Théroux
Jean-François Venne
Chantal Vignola
Béatrice Zacharie

Temporaire

Valérie Morin

De gauche à droite.
À l'avant :
Georges Coulombe,
Sophie Brochu,
Francine Lelièvre
et Lise-Marie Turpin.
Au centre :
Helen Fotopulos
et Nathalie Bernier.
À l'arrière :
James Hewitt,
Daniel Desjardins
et John LeBoutillier.





UNE FONDATION SOLIDE

Message du président **de la Fondation Pointe-à-Callière** L'année aura été déterminante pour notre Fondation: des objectifs financiers ont été identifiés pour planifier l'ambitieuse campagne de financement qui viendra soutenir le projet d'expansion du Musée. La mission du seul grand musée d'archéologie au Canada, et la Cité de l'archéologie et de l'histoire de Montréal qu'il est appelé à devenir en 2017, doivent être appuyées avec détermination!

Déjà, en 2011, nos deux événements-bénéfice annuels ont connu un vif succès. Le 30 mai, le 15^e souper-bénéfice du Club des bâtisseurs a permis de recueillir des fonds pour soutenir le lieu de fondation de Montréal. Cette soirée « accords et saveurs », placée sous le thème du vin à l'instar de l'exposition en cours *À ta santé César! Le vin chez les Gaulois*, s'est déroulée sous la présidence d'honneur de Philippe Duval, président et chef de la direction de la Société des alcools du Québec – un partenaire de choix, grâce auquel de grands crus ont été offerts à plus de 180 convives pour accompagner des mets raffinés. Le hall d'entrée et la crypte se sont parés pour l'occasion d'un décor à l'avenant. Le 1^{er} décembre, la prestigieuse Soirée des Grands Mécènes s'est déroulée sous la présidence d'honneur de Sophie Brochu, présidente et chef de la direction de Gaz Métro, un fleuron des entreprises québécoises. Une invitation à célébrer les couleurs ardentes de l'automne et de l'Inde lors d'une soirée envoûtante et chaleureuse, amorcée dès le parvis de l'Éperon par une projection murale magique.

La campagne de financement 2011-2012 a été lancée en septembre sous le thème de la nouvelle vocation de l'Ancienne-Douane, que son réaménagement prochain dédiera aux jeunes, qu'ils viennent avec leur classe, leur camp de jour ou leur famille.

Il faut souligner un don majeur de 325 000 \$ de la compagnie Molson Coors, remis à la Fondation en présence des frères Geoffrey Molson, président du Club de hockey des Canadiens de Montréal, et Andrew Molson, lors d'un événement commémorant les 225 ans de fondation de la brasserie montréalaise.

L'objectif visé dans le cadre du programme Placements Culture a été atteint: la Fondation ayant amassé et versé 250 000 \$ dans son fonds de dotation, le Gouvernement du Québec versera une subvention de contrepartie du même montant.

Je remercie sincèrement les membres du conseil d'administration et de ses comités, nos précieux Amis et bénévoles, notre subventionnaire, les partenaires, commanditaires et généreux donateurs, ainsi que le personnel qui soutient nos projets – et qui bénéficiera bientôt, dans la Maison-des-Marins, d'espaces mieux adaptés à la tâche qui nous attend tous. Car le défi est immense, ne nous le cachons pas. Mais combien stimulant et important.

Avec la Fondation, soyez au nombre de celles et ceux qui bâtissent l'avenir de Montréal.

Russell Goodman



Le 13 septembre,
à Pointe-à-Callière,
à la remise du don
majeur Molson Coors.
De gauche à droite:
Daniel Desjardins,
Dave Perkins,
Monique Dépatie,
Francine Lelièvre,
Geoffrey Molson
et Andrew Molson.



LE MOLSONS BANK

325 000 \$
TROIS CENT VINGT-CINQ MILLE

à la Fondation Pointe-à-Callière
Montréal, 13 septembre 2011

MOLSON Coors

TROIS CENT VINGT-CINQ MILLE

Molson



ENSEMBLE A L'ŒUVRE

Depuis 1993, la Fondation Pointe-à-Callière œuvre à développer au sein de la collectivité montréalaise un sentiment d'appartenance à la mission du Musée et à réunir les ressources nécessaires à la transmission du patrimoine. À cette fin, elle organise des campagnes et activités-bénéfice, reçoit des dons, legs et collections et gère les cotisations des Amis de Pointe-à-Callière.

Conseil d'administration de la Fondation

Officiers

PRÉSIDENT

Russell Goodman (5, P)

VICE-PRÉSIDENT

Daniel Desjardins (1, 3, 5)
Vice-président principal,
affaires juridiques
Bombardier inc.

VICE-PRÉSIDENT

Pierre Hébert (5)
Associé
Norton Rose OR

VICE-PRÉSIDENT

Daniel Garant (3)
Premier Vice-président,
Placements – marchés publics
Investissements PSP

SECRÉTAIRE-TRÉSORIER

Robert Y. Girard (5)
Associé
Fasken Martineau

Administrateurs

Yassir Berbiche (5)
Premier vice-président
et Trésorier
Trésorerie corporative
Banque Laurentienne
du Canada

Sylvain Clermont (2)
Chef Réseaux voisins
Hydro-Québec TransÉnergie

Jean-Philippe Côté (5)
Directeur de marque
BCP

Ted Di Giorgio (2)

Associé
Ernst & Young

Éric Fournier
Associé et producteur exécutif
Moment Factory

Denyse Gagnon (2)
Directrice des communications
internes et institutionnelles
Loto-Québec

Charles Johnston (1)
Environnement, santé &
sécurité, entretien de
l'édifice et services utilitaires
JTI Macdonald

Karen Laflamme (3, P)
Vice-présidente principale,
Immobilier
Caisse de dépôt et
placement du Québec

Claude Leblanc (5)
Vice-président,
développement des affaires
Régimes d'épargne et
de retraite collectifs
La Compagnie d'assurance
Standard Life du Canada

Jocelyn Leclerc (5)
Associé
Secor Conseil

Lysane Martel (1, P)
Directrice des communications
et Affaires publiques,
directrice de la fondation
Alcoa Canada

Stephen T. Molson
Président
Fondation Molson

Charles S. N. Parent
Vice-président
Banque Nationale du Canada

Simon Rivet (2, P)
Vice-président,
Affaires juridiques et Secrétaire
Metro inc.

Chantal St-Pierre (1, 5)
Directrice développement
stratégique marketing
SAQ

Luc Wiseman (1)
Président
Avanti Ciné Vidéo

Nancy Wolfe (3)
Associée
Raymond Chabot
Grant Thornton

Comités

P PRÉSIDENCE DU COMITÉ

- 1 ACTIVITÉS-BÉNÉFICE
- 2 CAMPAGNE ANNUELLE
- 3 VÉRIFICATION
- 4 RECRUTEMENT/NOMINATION
- 5 CAMPAGNE MAJEURE

De gauche à droite.
À l'avant:
Chantal St-Pierre,
Francine Lelièvre,
Daniel Desjardins
et Claude Leblanc.
À l'arrière:
Charles Johnston,
Yassir Berbiche
et Jocelyn Leclerc.



Merci à notre subventionnaire

Conseil des arts et des lettres
du Québec – programme
de subventions de contrepartie,
Mécénat Placements Culture

Merci à nos commanditaires et partenaires

Air de Tango
Amerispa
Archambault
Auberge Saint-Antoine
Bella Pella
Belvu
Blume Fleurs
Bombardier
Boutique Pointe-à-Callière
Bu
Caisse de dépôt et
placement du Québec
Camellia Sinensis
Capucine Traiteur
Centre Luna Yoga
Centre Segal
Club Chasse et Pêche
CN
Croisières AML
Diablement divin
Europea
Festival des films du monde
Fromagerie Hamel
Gaz Métro
Grand Papa Gâteau
Hewitt Équipement Itée
Hydro-Québec
Jardin botanique de Montréal
JTI Macdonald
Kinspirations
La Guilde culinaire
L'Arrivage
La maison du Macaron
La maison du rôti
Le club de hockey
du Canadien de Montréal

Leméac
Les Grands Ballets
Canadiens de Montréal
Librairie Raffin
Lysane Martel
Molson Coors
Musée canadien
des civilisations
Musée d'art contemporain
de Montréal
Musée de la civilisation
Musée des beaux-arts
de Montréal
Musée des beaux-arts
du Canada
Noël Éternel
Norton Rose
Orchestre Métropolitain
Première Moisson
PricewaterhouseCoopers
Quartier International
Resto-loft FIBO
Restaurant Bonaparte
Restaurant Gandhi
Restaurant Graziella
Restaurant le Vallier
Saint-Justin
SammyRabbit
SAQ
Scandinavie Les Bains
SITQ
Société du Vieux-Port
de Montréal
Strom Spa
Studio Tango
Suite 88 Chocolatier
Suzanne Verdon
Taktik Communications
Tangueria
Teksho
Tourisme Montréal
Vignoble Bouche-Art
Vignoble Isle de Bacchus
Vins & Vignobles
Vinum Design

DE VRAIS AMIS



Les Amis de Pointe-à-Callière **une présence aussi réelle que précieuse**

Si le Musée se réjouit de l'augmentation du nombre de ses amis virtuels sur les médias sociaux, il apprécie pleinement le fait que de plus en plus de personnes se joignent à ses Amis. Le 11 octobre, ceux-ci ont été conviés à la Fête annuelle des Amis, placée sous le thème du vin. Une conférence a été offerte dans la salle multimédia par Hervé Durand, le président fondateur de l'Orpailleur et le fondateur du Mas des Tourelles (Beaucaire, France), où sont fabriqués des « vins archéologiques » délicieux, ainsi que l'assistance a pu le constater ensuite. Le titre de Bénévole de l'année a été décerné à Yolande Pellas, qui, active depuis un peu plus de quatre ans au sein des Amis, a collaboré à la plupart des activités extérieures organisées par le Musée et prêté main forte à répétition pour les projets et envois postaux de la Fondation et du Musée. Un grand merci ! De nombreux prix de présence ont aussi été remis.

L'amitié a ses **privileges** En plus de recevoir trois numéros de *La Recrue* et de bénéficier de rabais divers (boutique du Musée et café-restaurant L'Arrivage dont deux journées avec rabais additionnels, restaurant Le Petit Moulinsart, restaurant Le Bourlingueur, Centre Canadien d'Architecture, Musée québécois de culture populaire à Trois-Rivières, Musée McCord, Orchestre Métropolitain, laissez-passer pour le Jardin botanique de Montréal), les Amis ont bénéficié de visites guidées des expositions temporaires et de la fresque portuaire. Ils ont aussi assisté à un éventail d'activités portant sur l'histoire ou sur l'archéologie : visites exclusives de l'École de fouilles et du site de fouilles de la place D'Youville, conférence du conservateur du Musée gallo-romain de Lyon-Fourvière dans le cadre de l'exposition *À ta santé, César ! Le vin chez les Gaulois*, et tenue d'un congrès sur l'Amérique française.

Un immense merci **à tous les bénévoles** ayant offert leur temps, leur expertise et leur enthousiasme au Musée et à la Fondation, et ainsi rendu possible une pléiade d'activités, d'événements publics et de services divers.

Les Amis de Pointe-à-Callière

PRÉSIDENT

Sylvain Clermont

COMITÉ

ACTIVITÉS SPÉCIALES
ET DÉVELOPPEMENT

Responsables

Gérard Lévy
Aline Roby

Secrétaire

Maurice Plante

Membres

Marie-Andrée Bérubé
Claire Boutin
Philippe Charrette
Stéphanie Descart
Chantal Dion
Lise Gingras
Nathalie Langevin
Colette Langlois
Nicole Latulippe
Serge Marcoux
Diane Paquin
Paul Rousseau
Gregory Taillefer
Anné Thivierge
Suzanne Verdon

MERCI

La Société du Musée d'archéologie et d'histoire de Montréal, Pointe-à-Callière, remercie ses subventionnaires, partenaires et commanditaires du soutien qu'ils ont apporté à ses réalisations au cours de l'année 2011. Elle adresse des remerciements particuliers à l'École de technologie supérieure (ÉTS) pour son partenariat privilégié. Que tous les collaborateurs aux projets du Musée trouvent également ici l'expression de sa reconnaissance.

Merci à nos subventionnaires

pour leur soutien au fonctionnement

Le Musée remercie la Ville de Montréal pour sa contribution annuelle au fonctionnement

pour leur soutien aux projets

Gouvernement du Canada

Ministère du Patrimoine canadien
Développement des communautés par le biais des arts et du patrimoine
Musée virtuel du Canada
Programme d'aide aux musées

Gouvernement du Québec

Ministère de la Culture, des Communications et de la Condition féminine
Ministère de l'Éducation, du Loisir et du Sport – Programme de soutien à l'école montréalaise
Ministère de l'Emploi et de la Solidarité sociale
Ministère des Relations internationales
Secrétariat aux Affaires autochtones

Ville de Montréal

Entente sur le développement culturel de Montréal, entre le ministère de la Culture, des Communications et de la Condition féminine du Québec et la Ville de Montréal
Bureau du patrimoine, de la toponymie et de l'expertise, service de la mise en valeur du territoire et du patrimoine
Programme de soutien aux équipements culturels municipaux de la Ville
Service du développement culturel, de la qualité du milieu de vie et de la diversité ethnoculturelle – Programme triennal d'immobilisation

Merci à nos partenaires

Association des archéologues du Québec
Association des résidents du Vieux-Montréal
Capucine Traiteur
Classic Auctions
Collège Montmorency
Consulat général de France à Québec
Département du Rhône, France
École du Louvre
Institut national de l'image et du son
Journées de la culture
La Presse
Les Éditions de l'Homme
Médias Transcontinental
Métromédia Plus
Ministère des Relations internationales
Musée départemental des Arts asiatiques de Nice
Musée des beaux-arts de Montréal
Musées gallo-romains de Lyon-Fouvière et de Saint-Romain-en-Gal-Vienne
Musée national des Arts asiatiques Guimet
Musée québécois de culture populaire, Trois-Rivières
Paul-André Linteau
Regroupement des organismes culturels du Vieux-Montréal
Réseau Archéo-Québec
Réseau canadien d'information sur le patrimoine
Société des directeurs des musées montréalais
Société des musées québécois
Société généalogique canadienne-française
Société historique de Montréal
Société Radio-Canada, Montréal
Sœurs Grises de Montréal
Suzanne Held
Terres en vues
The Gazette
Université Concordia
Département d'histoire de l'art
Université de Montréal
Département d'anthropologie
Les Belles Soirées de l'Université de Montréal
Programme de maîtrise en muséologie
Université du Québec à Montréal
Département d'histoire
Institut du patrimoine
Programme de maîtrise en muséologie

Merci à nos commanditaires

Administration portuaire de Montréal
Aéroports de Montréal
Air Canada
Air Canada Cargo
Alcoa Canada
Aliments du Québec
Astral Affichage
ATOUT France
BUSAC Immobilier
Blume Fleurs
Desjardins Gestion Immobilière
Festival Montréal en lumière
Financière Sun Life
Groupe Serdy
Hôtel InterContinental Montréal
Ivanhoé Cambridge
Molson Coors
Mosaïq inc.
SAQ
SDC Vieux-Montréal
Société de développement commercial du Vieux-Montréal
Société du Vieux-Port de Montréal
Tourisme Montréal
Tourisme Rhône-Alpes
UPA

La Fondation Pointe-à-Callière **remercie tous ses donateurs** pour leur soutien essentiel à la mission et aux rêves d'avenir de Pointe-à-Callière.

200 000 \$ et plus

Hydro-Québec
Molson Coors

50 000 \$ et plus

Fondation Jean-Louis
Lévesque
Kimwood Nun's Island
Holdings ULC

10 000 \$ et plus

Bombardier inc.
Caisse de dépôt et
placement du Québec
CN
Gaz Métro
Jacques Handfield
Hewitt Équipement Itée
JTI Macdonald
Quartier International
de Montréal
SAQ

5 000 \$ et plus

Banque Laurentienne
du Canada
Robert Y. Girard
Groupe Secor inc.
Loto Québec
Mazars Harel Drouin
Metro inc.
Norton Rose OR
Provencher Roy +
Associés Architectes
Raymond Chabot
Grant Thornton
Pierre Somers

2 000 \$ et plus

Alcoa Canada inc.
C.A.B. Déco
Dan S. Hanganu,
architectes
Clément Demers
Daniel Garant
Russell Goodman
et Sarah Ellwood
Aon Hewitt
Charles Lapointe
John LeBoutillier
LV Conseils
Institutionnels inc.
Moment Factory
Charles S.N. Parent
Pomerleau inc.
PricewaterhouseCoopers
SITQ inc.
SNC-Lavalin inc.
Succession Marguerite
Lecompte

1 000 \$ et plus

Sylvie Bourdeau
Moréno Dumont
École de technologie
supérieure
Fondation Pierre
Desmarais Belvédère
Gaz Métro Plus
Joan F. Ivory
Kenniff & Racine inc.
KPMG
Bernard Lamarre
Richard Lapointe
Jean-Yves Leblanc
Stephen T.
et Nancy Molson
Paul Simard
Standard Life
Strataide inc.

500 \$ et plus

BMO Nesbitt Burns inc.
Francine Bouchard
Caron Beaudoin
& Associés inc.
Gilles et Sigrid Chatel
Georges Coulombe
Sylvie Dufresne
Featherstone
Desautels inc.
Genivar
GSMPRJCT
Lapointe Magne
et associés
Le Groupe D.E.S. inc.
Francine Lelièvre
Paul-André Linteau
Hortense Michaud
Lalanne
Zone 3 inc.

250 \$ et plus

Jacques Allard
Arkéos inc.
Claude Beaugard
Douglas et Marjolaine
Boutin-Sweet
John Collyer
Ted Di Giorgio
et Angela Kakridonis
Alain Fortin
John H. Gomery
Hub International
Québec Itée
Suzanne Lachance
Karen Laflamme
et Guy Desjardins
Michel Lambert
Claude-Sylvie Lemery
Pierre Martineau
Raymond Montpetit
Sonia Paquette
Simon Rivet
Gilles Salvas
Sid Lee inc.
Terramex inc.
Theratechnologies inc.
Luc Thessereault
Noëlla Thibault
Barbara J. Whitley

Moins de 250 \$

Michel Allard
Raymond Aubry
Cédric Bacon
Raoul Barbe
Jean-Charles Beaudoin
et Laurette Durocher
Léon Beaudoin
Richard Beaulieu
Jocelyne Belisle
Roberto Benitz
Aline Benoit
Michel Bergeron
Nicole Bergeron
Marie-Andrée Bérubé
Daniel Biron
Alice Blain
Jeannine Blouin
Claire Boutin
David Howard
et Christabel Bremner
Marie Brisebois
Laure Caillot
Alain Caouette
Jean-Marie Caron
Vincent Cartier
Monique Charbonneau
Louise Chicoine
Sylvain Clermont
Christine Conciatori
Jacqueline Contet
Richard Corbeil
et Monique Laliberté
Guy Couturier
Claude Dalphon
Sylvie Daneau
Michèle De Lamirande
Lise M. Denis-Porter
Lucie Desjardins
Ryan Downes
Gilles Duceppe
Denise Dugas
Raymond Dumais
Hélène-Louise
Dupont-Élie
Virginia Elliott
Monique Fortin
Monique Fregeau
Caroline Gagnon
Christiane Gélinas
Fils-Aimé
Françoise Genest-Schmidt
Tommy Guignard
Carmita Guilbault
Francis Guimond
Richard Harnois
Andreea Iliescu
J. Jodoin Électrique inc.
Pascal Joly
Maurice Joubert
Georges Kelly
Janet Kramer
Pierre Lalumière
Francine Labrosse
Daniel Landry
Gilles Lapointe
Chantalé Lavoie
Pierrette Leblanc
Micheline Leclair
Guy Legault
Monique Legault
Jean M. Lemieux
Marie-Marthe Lemire
Kevin Leonard
Richard Leonardo

John Limeburner
et Cynthia Jones
Sophie Limoges
Éric Major
Serge Marcoux
Nicole Martin
Almas Mathieu et
Cécile Bouchard-
Mathieu
MDL Énergie inc.
Eric H. et Jane Molson
Suzanne Nantel
Gaétan Paquin
Gilles Paquin
Nicole Pelletier
Michel Perrier
Louise Perron
Louise Pothier
Denise Potvin
Aline Roby
Chantal Rousseau
Louise Rousseau
Catherine Roux
Hélène Rowe
Julie Roy
Pierre Senay
Pierre St-Cyr
Louis Tassé
Edith Tessonnot
Germaine Thibodeau
Anne Thivierge
Marianne Thomas
Annette Tremblay
Julien Tremblay
Louise Tremblay
Gérald Trudel
Lucy Turpin
Bernard Venne
Béatrice Zacharie

Synthèse des résultats financiers L'exercice financier de Pointe-à-Callière se termine par un excédent d'exploitation de 1 120 \$ qui témoigne de la détermination du Musée à augmenter ses revenus autonomes et à optimiser l'utilisation de ses ressources. Les revenus autonomes ont augmenté de 4 % pour atteindre 3 125 383 \$. Quant aux revenus totaux de 9 746 912 \$, ils ont augmenté de 10 % par rapport à l'année précédente. Le suivi rigoureux des dépenses a également permis ce maintien de l'équilibre financier. En ce qui a trait au fonds d'immobilisations, les principales réalisations ont été l'achèvement de la phase 2 du renouvellement des expositions permanentes et du sous-sol de l'Ancienne-Douane ainsi que le démarrage du projet d'expansion de la Maison-des-Marins.

Rapport de l'auditeur indépendant sur les états financiers résumés Aux membres de la **Société du Musée d'archéologie et d'histoire de Montréal, Pointe-à-Callière** Les états financiers résumés ci-joints, qui comprennent le bilan résumé au 31 décembre 2011, les états des résultats, de l'évolution des actifs nets et des flux de trésorerie pour l'exercice clos à cette date, sont tirés des états financiers audités de la SOCIÉTÉ DU MUSÉE D'ARCHÉOLOGIE ET D'HISTOIRE DE MONTRÉAL, POINTE-À-CALLIÈRE pour l'exercice clos le 31 décembre 2011. Nous avons exprimé une opinion non modifiée sur ces états financiers dans notre rapport daté du 28 mars 2012.

Les états financiers résumés ne contiennent pas toutes les informations requises par les normes comptables canadiennes en vigueur avant le basculement. La lecture des états financiers résumés ne saurait par conséquent se substituer à la lecture des états financiers audités de la SOCIÉTÉ DU MUSÉE D'ARCHÉOLOGIE ET D'HISTOIRE DE MONTRÉAL, POINTE-À-CALLIÈRE.

Responsabilité de la direction pour les états financiers résumés La direction est responsable de la présentation d'un résumé des états financiers audités conformément aux normes comptables canadiennes en vigueur avant le basculement.

Responsabilité des auditeurs Notre responsabilité consiste à exprimer une opinion sur les états financiers résumés, sur la base des procédures que nous avons mises en œuvre conformément à la Norme canadienne d'audit (NCA) 810, « Missions visant la délivrance d'un rapport sur des états financiers résumés ».

Opinion À notre avis, les états financiers résumés tirés des états financiers audités de la SOCIÉTÉ DU MUSÉE D'ARCHÉOLOGIE ET D'HISTOIRE DE MONTRÉAL, POINTE-À-CALLIÈRE pour l'exercice clos le 31 décembre 2011 constituent un résumé fidèle de ces états financiers, conformément aux normes comptables canadiennes en vigueur avant le basculement.

 François Marcel Drouin, S.E.N.C.R.L.¹

Montréal, le 28 mars 2012

¹ CA auditeur permis n° 14165

Résultats résumés

Exercice clos le 31 décembre 2011

	Fonds d'exploitation \$	Fonds de développement \$	Fonds d'immobilisations \$	Total 2011 \$	Total 2010 \$
Produits					
Droits d'entrée	1 207 811	–	–	1 207 811	1 437 813
Boutique	395 818	–	–	395 818	482 291
Commandites	1 058 392	–	–	1 058 392	659 912
Concession et soirées musée	273 766	–	–	273 766	262 253
Autres	178 477	–	–	178 477	138 860
Intérêts	10 807	312	–	11 119	15 882
	3 125 071	312	–	3 125 383	2 997 011
Contributions et subventions	5 544 377	–	1 077 152	6 621 529	5 857 462
	8 669 448	312	1 077 152	9 746 912	8 854 473
Charges					
Administration	1 405 651	–	–	1 405 651	1 272 507
Immeubles – sécurité	1 827 327	–	–	1 827 327	1 842 320
Commercialisation	650 265	–	–	650 265	666 832
Expositions-technologies	1 712 187	–	2 115	1 714 302	1 705 870
Conservation – programmes et services au public	1 386 976	–	–	1 386 976	1 534 284
Communications – marketing	1 685 922	–	–	1 685 922	1 247 056
Intérêts sur la dette à long terme	–	–	62 224	62 224	64 838
Amortissement – immobilisations	–	–	875 375	875 375	575 917
	8 668 328	–	939 714	9 608 042	8 909 624
Excédent (insuffisance) des produits sur les charges	1 120	312	137 438	138 870	(55 151)


Note : Pour obtenir les états financiers audités complets et détaillés, vous pouvez visiter notre site www.pacmusee.qc.ca

Bilan résumé


Au 31 décembre 2011

	Fonds d'exploitation \$	Fonds de développement \$	Fonds d'immobilisations \$	Total 2011 \$	Total 2010 \$
Actif					
Actif à court terme					
Encaisse	138 175	–	–	138 175	45 762
Fonds de gestion de trésorerie, 1,23 %	1 461 733	26 079	–	1 487 812	177 538
Débiteurs	(678 349)	–	1 343 893	665 544	770 425
Stocks	211 221	–	–	211 221	245 800
Frais payés d'avance	48 746	–	–	48 746	46 301
Autre actif	–	–	–	–	200 000
Portion à court terme des subventions à recevoir	–	–	557 528	557 528	–
	1 181 526	26 079	1 901 421	3 109 026	1 485 826
Subventions à recevoir	–	–	4 377 556	4 377 556	936 528
Immobilisations	–	–	13 260 294	13 260 294	8 647 569
	1 181 526	26 079	19 539 271	20 746 876	11 069 923
Passif					
Passif à court terme					
Comptes fournisseurs et frais courus	929 094	–	555 800	1 484 894	1 726 876
Prêts à demande	–	–	5 130 030	5 130 030	–
Portion à court terme de la dette à long terme	–	–	330 150	330 150	42 631
	929 094	–	6 015 980	6 945 074	2 243 035
Dette à long terme	–	–	1 172 752	1 172 752	1 217 602
Apports reportés	122 741	–	11 945 635	12 068 376	7 187 482
	1 051 835	–	19 134 367	20 186 202	10 648 119
Actifs nets					
Investis en immobilisations	–	–	404 904	404 904	267 466
Grevés d'affectations d'origine interne	–	26 079	–	26 079	25 767
Non affectés	129 691	–	–	129 691	128 571
	129 691	26 079	404 904	560 674	421 804
	1 181 526	26 079	19 539 271	20 746 876	11 069 923

Pour le conseil d'administration



Sophie Brochu, administrateur



Jean Lamarre, administrateur

Évolution des actifs nets résumée

Exercice clos le 31 décembre 2011

	Fonds d'exploitation \$	Fonds de développement \$	Fonds d'immobilisations \$	Total 2011 \$	Total 2010 \$
Solde au début	128 571	25 767	267 466	421 804	476 955
Excédent (insuffisance) des produits sur les charges	1 120	312	137 438	138 870	(55 151)
Solde à la fin	129 691	26 079	404 904	560 674	421 804

Flux de trésorerie résumés

Exercice clos le 31 décembre 2011

	2011 \$	2010 \$
Activités de fonctionnement		
Excédent (insuffisance) des produits sur les charges	138 870	(55 151)
Amortissement – immobilisations	875 375	575 917
Amortissement – apports reportés	(1 224 767)	(1 263 640)
	(210 522)	(742 874)
Variation nette des éléments hors trésorerie du fonds de roulement	(104 967)	704 880
Flux de trésorerie liés aux activités de fonctionnement	(315 489)	(37 994)
Activités de financement		
Augmentation de la dette à long terme	285 488	–
Versements sur la dette à long terme	(42 819)	(40 206)
Subventions à recevoir	(3 998 556)	(936 528)
Autres actifs	200 000	300 000
Prêts à demande	4 656 502	473 528
Apports reportés	6 105 661	1 816 562
Flux de trésorerie liés aux activités de financement	7 206 276	1 613 356
Activités d'investissement		
Acquisition d'immobilisations et flux de trésorerie liés aux activités d'investissement	(5 488 100)	(4 015 947)
Variation nette de la trésorerie et des équivalents de trésorerie	1 402 687	(2 440 585)
Trésorerie et équivalents de trésorerie au début	223 300	2 663 885
Trésorerie et équivalents de trésorerie à la fin	1 625 987	223 300

Note : Pour obtenir les états financiers audités complets et détaillés, vous pouvez visiter notre site www.pacmusee.qc.ca

Avril 2012
Coordination: Louise
Bourbonnais Rédaction et
révision: Annick Poussart
Traduction: Terry Knowles
et Pamela Ireland Photos
et images des couvertures:
Le Consortium Hanganu
et Provencher Roy +
Associés Architectes
Photos et images des pages
intérieures: Marc-Antoine
Zouéki; Suzanne Held;
Michel Julien; Alain
Vandal; Éric Major;
Carole Bleau et Archives
de la Ville de Montréal
Graphisme: Langevin et
Turcotte Dépôt légal
Bibliothèque et Archives
nationales du Québec,
2012 Bibliothèque et
Archives Canada, 2012
ISSN 1195-2067
English version available

POINTE- À-CALLIÈRE



POINTE-À-CALLIÈRE

Musée d'archéologie
et d'histoire de Montréal

Montréal ☼

350, place Royale
Vieux-Montréal
(Québec)
H2Y 3Y5

514 872-9150
pacmusee.qc.ca
info@pacmusee.qc.ca

**ET QUEL BONHEUR
D'AVOIR VU
LE MUSÉE, EN 2011,
ACCUEILLIR SON
5 000 000^e VISITEUR**

Francine Lelièvre



POINTE-À-CALLIÈRE

Musée d'archéologie
et d'histoire de Montréal

Montréal 