

La plus grande fromagerie du monde est québécoise et coopérative

par **Gérald Godin**
photos **Michel Elliott**

La plus importante fromagerie du monde se trouve au Québec. De plus, elle est coopérative.

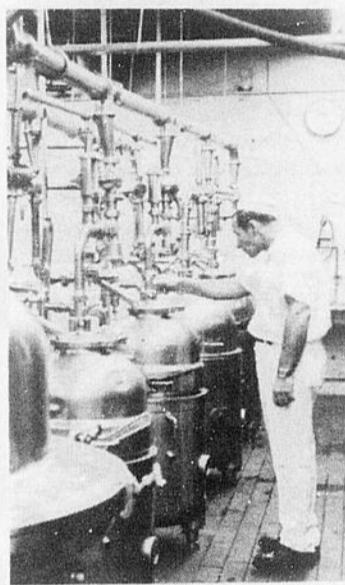
Il s'agit de la fromagerie de Notre-Dame-du-Bon-Conseil, tout près de Drummondville, qui peut produire 200,000 livres de fromage par jour. La production l'an dernier, a été de 53 millions de livres. . . Cette fromagerie fait partie du complexe de 15 usines de la **Coopérative agricole de Granby**, qu'on peut qualifier de Roi du Lait au Québec puisqu'elle traite et transforme plus de 40% du lait industriel produit au Québec.

9,000 membres

Fondée en 1938 par 88 cultivateurs de Granby avec un capital souscrit de \$4,000 et une encaisse ne dépassant pas \$1,000, la Coopérative de Granby compte aujourd'hui 9,000 membres, un actif de \$50 millions et elle a réalisé l'an dernier un chiffre d'affaires de \$124 millions.

Avantageux

Mais quels avantages les membres de la Coopérative en retirent-ils? Pour cent livres de lait à 3.5% de matières grasses, ils reçoivent \$6.05, soit \$0.40



UNE DES ETAPES que doit franchir le lait avant de devenir fromage se passe dans ces cuvettes.

de plus qu'ils n'en recevraient de tout autre acheteur.

De 45 pays à Kraft

La Coopérative de Granby a connu un développement fulgurant il y a quelques années alors qu'elle exportait des produits laitiers dans 45 pays. Toutefois, avec les années, le Canada est devenu importateur de produits laitiers de sorte que toute la production fromagère de la Coopérative agricole de Granby est achetée par la compagnie Kraft. **"Et si on produisait davantage,**

Kraft en achèterait davantage", nous a déclaré le secrétaire de la Coopérative, M. André Gauthier.

Le meilleur fromage au monde

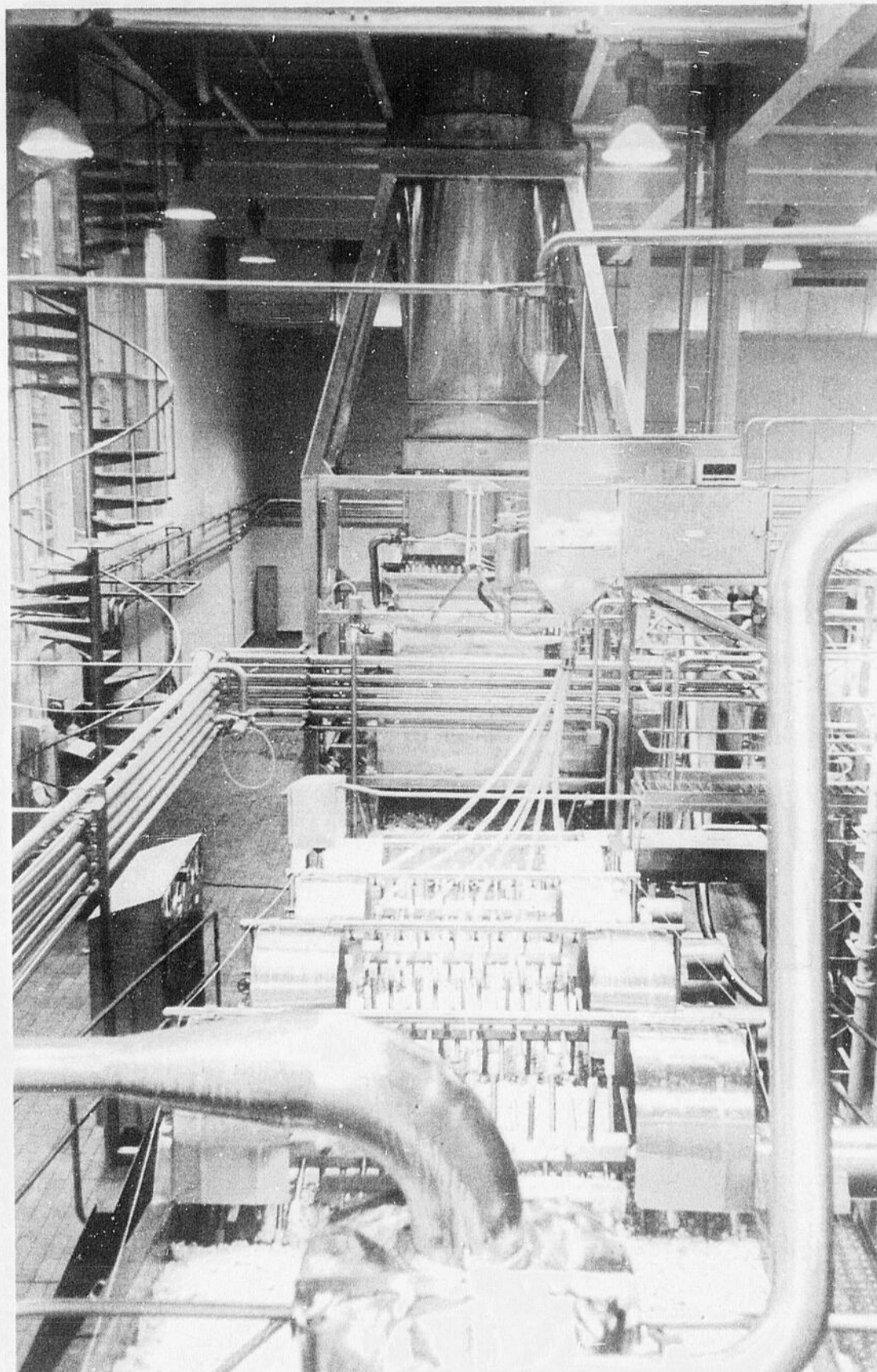
Lors d'un concours international auquel participaient 15 pays, c'est le fromage de la Coopérative de Granby qui a obtenu le prix du meilleur fromage naturel. Toutefois, la Coopérative estime qu'il est plus avantageux pour elle de vendre sur la base d'un contrat à long terme, à un client qui possède déjà une part importante du marché: **"Kraft compte 200 marques connues, imaginez-vous le temps qu'il nous faudrait si nous lançions nos propres marques, pour occuper une part équivalente du marché au détail"**. Donc, si vous voulez manger du fromage de la Coopérative agricole de Granby, c'est simple: achetez du Kraft!

Tout le lait

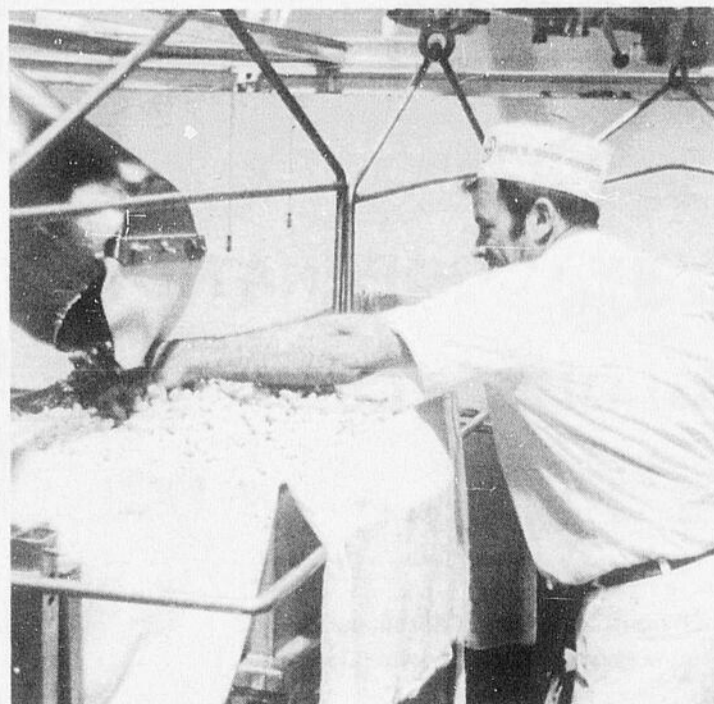
Les activités fromagères de la Coopérative agricole de Granby ne sont qu'un des aspects de son activité. Elle agit également dans les secteurs du lait nature, du yogourt (les marques Yoplait et Yopi sont celles de la Coopérative, utilisées au Québec sous licence française) et de la crème glacée.

Le centre du Québec

Les 9,000 membres de la Coopérative agricole de Granby sont répartis dans tout le centre du Québec, plus précisément dans 416 paroisses et 38 comtés. Le territoire de la Coopérative couvre en fait la moitié du Québec agricole, qui produit d'ailleurs plus de 40% de tout le lait québécois. Comme le dit le bilan financier de la Coopérative: avec tout près de 35 ans de travail, la Coopérative agricole de Granby est devenue la plus grande unité de la Fédération des coopératives agricoles du Québec et l'établissement laitier le plus important du genre au Canada.



LE CONVOYEUR transporte le fromage en grains au rythme de 160,000 livres par jour.



LES BOITES DE 700 LIVRES à l'égouttage avant de passer à la pesée et au réfrigérateur.



700 LIVRES DE CHEDDAR viennent de s'engouffrer dans ces boîtes. L'année dernière, la Coopérative agricole de Granby en a produit 53 millions de livres.

Un congrès historique

Le mouvement Desjardins veut "relever le défi coopératif"

(L.F.) - Le mouvement des caisses populaires Desjardins, qui regroupe les deux-tiers de la population adulte francophone du Québec, tiendra le plus important congrès de son histoire cette semaine, à Montréal.

Du 14 au 17 mai, à l'hôtel Reine Elizabeth, quelques milliers de délégués participent à ce 15ème congrès général du Mouvement, sous le thème "Le défi coopératif". Ils essaieront de définir quel peut être le rôle du Mouvement (un géant financier qui dort sur un actif de \$3.6 milliards) dans le développement socio-économique du Québec.

Documents

Pour mieux préparer ce congrès, trois documents de travail ont été expédiés aux délégués et à tous les dirigeants des

caisses pop et de leurs huit institutions (assurances, fiducie, placement, etc.). Il y a d'abord une enquête sociologique sur l'image des caisses populaires, puis un document sur "les

attentes socio-économiques des Québécois vis-à-vis des caisses populaires et des institutions du Mouvement Desjardins" et enfin un document intitulé "La coopération, formule de

développement". Nous résumons ci-contre quelques extraits essentiels de ce document rédigé par Claude Beauchamp, professeur de sociologie

à l'université Laval et président de l'Institut de promotion des intérêts du consommateur (IPIC) de la Fédération des magasins Co-op.



CLAUDE BEAUCHAMP, président de l'Institut de promotions des intérêts du consommateur.



ALFRED ROULEAU, président du mouvement des Caisses populaires Desjardins.

Investir d'abord dans les coop!

Le Mouvement des caisses populaires Desjardins devrait d'abord et avant tout investir l'épargne des sociétaires dans des entreprises coopératives, puis dans les entreprises mixtes où elles seraient partenaires de l'Etat, et même dans des entreprises nationalisées plutôt que dans des entreprises carrément capitalistes.

C'est l'orientation que propose le document de travail de Claude Beauchamp préparé en vue du congrès du Mouvement à la mi-mai. "Ne serait-il pas préférable, précise-t-on, que les coopératives d'épargne et de crédit fassent servir davantage leurs capitaux au développement

des autres formes coopératives, par exemple des coopératives de consommation et d'habitation, des coopératives ouvrières de production, des coopératives agricoles?". Et on pourrait ajouter: des coopératives de publication...

Intercoopération

"Une telle orientation, ajoute-t-on, favoriserait l'intercoopération (la coopération entre les divers secteurs coopératifs). Et surtout, la vie coopérative serait possible car on ne serait pas en face d'ensemble trop grands, de monstres."

Ailleurs dans le document, on peut lire ceci: "Ce ne sont pas les champs d'application de

la formule coopérative qui manquent. Mais encore là, il faudra faire des choix, aller là où il y a le plus de chances de succès, là aussi - et surtout - où ça rendra le plus service".

Le document favorise nettement l'intercoopération "en attendant la création d'un organisme supra-fédérations de développement coopératif avec une banque de développement coopératif, ce qui serait l'idéal".

On insiste aussi sur la participation de la base dans la "définition collective des objectifs". Evidemment, prend-on soin d'ajouter, "tout cela à condition que nous ayons des coopératives où la participation est réelle, donc possible".

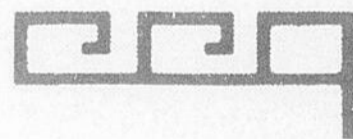


fédération
des acef du
québec

Le mouvement coopératif québécois représente une force incontestable et est porteur des plus grands espoirs à la condition de retrouver l'esprit de mise en commun de ses bâtisseurs et d'élaborer une stratégie de développement. En d'autres termes, il faut travailler pour que le mot "intercoopératisme" devienne une réalité vécue.

- acef de la côte-nord
- acef de montréal
- acef du nord-ouest québécois
- acef de shawinigan
- acef de thetford-mines
- acef de l'estrie
- acef de l'outaouais
- acef de québec
- acef du saguenay-lac st-jean

Le mouvement coopératif québécois,
une force économique et sociale bien à nous.



CONSEIL DE LA COOPÉRATION
DU QUÉBEC

Point de rencontre des Fédérations et
institutions coopératives provinciales.

LA DIRECTION DES PÊCHES MARITIMES APPRÉCIE L'APPORT DU SECTEUR COOPÉRATIF AU DOMAINE DES PÊCHES (28% DES CAPTURES EN 1972) ET S'EST ASSOCIÉE À LEUR DÉVELOPPEMENT DANS UNE LARGE MESURE ET DE DIVERSES FAÇONS:

- Des subventions directes à la transformation du poisson (près de \$3.000.000 à des coopératives de 1955 à 1970)
- Des subventions à la construction de barques et bateaux de pêche
- Des subventions à l'achat d'engins de pêche
- Le paiement intégral ou partiel des primes d'assurance maritime
- Des subventions au transport de carburant dans certaines régions
- Des subventions à la collecte du poisson des pêcheurs côtiers
- Des prêts sans intérêt pour la construction, la conversion et la réparation de bateaux (\$2.630.000 en cours dans le secteur coopératif)
- Le versement d'une prime à l'effort de pêche
- Des subventions aux équipes d'armement
- Des recherches appliquées sur le développement de nouvelles espèces et nouveaux produits et procédés
- Le soutien financier et technique à des initiatives nouvelles
- L'expérimentation de nouveaux engins et modes de pêche
- Des services d'assistance technique au pêcheur et au producteur
- Le soutien d'initiatives en matière de commercialisation
- La prise en charge d'une partie de l'intérêt sur emprunts
- La fourniture de services de base tels que eau, glace, électricité, entrepôts frigorifiques, neigères, postes de collection
- Parcs d'hivernement, hangars à sel, etc. et bientôt des parcs industriels de pêche

**MEILLEURS VOEUX AUX CAISSES POPULAIRES DES JARDINS
À L'OCCASION DE LEUR CONGRÈS.**

LA DIRECTION DES PÊCHES MARITIMES



GOUVERNEMENT DU QUÉBEC
MINISTÈRE DE L'INDUSTRIE ET DU COMMERCE
710, PLACE D'YOUVILLE, QUÉBEC

Le secteur coopératif des assurances

Seulement 12% du marché québécois

DÉMÉNAGER AVEC LA COOP DES DÉMÉNAGEMENTS PREMIER MAI, TRANSPORT ET DEMENAGEMENT



ÇA COÛTE MOINS CHER;

La coopérative des déménagements premier mai n'a pas été créée dans le but d'accumuler des profits.

Ses prix sont bas et le service efficace. Elle offre aussi des avantages dans le domaine du transport. Tout organisme ou entreprise intéressés n'aura qu'à communiquer avec nous.

MAIS CE N'EST PAS TOUT.

La Coopérative des déménagements premier mai n'appartient qu'à ses membres et qu'à ses travailleurs. Elle est entièrement contrôlée et administrée par eux.

Dépliant sur demande 522-1872
COOPÉRATIVE DES DÉMÉNAGEMENTS PREMIER MAI

par Pierre Godin

Même si le secteur coopératif des assurances connaît des progrès rapides depuis quelques années, on ne saurait cependant parler de "percée économique" véritable du mouvement coopératif québécois dans ce domaine.

En effet, la part du marché des assurances contrôlée par les sociétés coopératives ne s'élève qu'à 12%. D'autre part, on ne compte que 22 mutuelles d'assurance-vie, dont six vraiment coopératives, d'appartenance "québécoise" sur un total d'environ 206 compagnies d'assurance faisant affaires au Québec.

Des progrès

Néanmoins, les progrès sont évidents. En 1966, par exemple, l'Assurance-Vie Desjardins avait un actif de \$30 millions. En 1972, il est de \$89 millions. L'actif de La Sauvegarde



LA SAUVEGARDE, une des six vraies coopératives qui oeuvrent dans le domaine de l'assurance au Québec.

tionnaires. Les Provinces-Unies. L'Assomption. La Survivance.

\$500 millions de primes par année

On connaît le rôle économique de premier plan que joue l'assurance-vie dans notre société. L'assurance permet de regrouper l'épargne qui sera ensuite investie dans les activités économiques diverses. Le montant des primes d'assurance payées chaque année par les Québécois atteint environ \$550.000.000.

L'actif total des 206 sociétés d'assurance qui font affaires au Québec représente une somme de l'ordre de \$6 milliards, soit une fois et demie le budget de l'Etat du Québec. Les 22 mutuelles d'appartenance québécoise perçoivent 24% des primes d'assurance qui sont payées chaque année, soit un montant de \$135.000.000. Cela veut dire que 76% des primes, soit une somme de \$410.000.000 environ, sont perçus par des sociétés anglo-canadiennes et américaines.

On mesure là toute la faiblesse du contrôle exercé par les Québécois sur leurs propres épargnes. Pire, 45% des actifs des 184 sociétés d'assurance "étrangères", soit près de \$2 milliards, sont investis à l'extérieur du Québec. En revanche, les 22 mutuelles québécoises investissent 90% de leurs actifs en sol québécois. C'est la seule rose dans l'aubépine.

était de \$87 millions en 1970; en 1972, il s'élève à \$105 millions. A titre d'exemple: La Mutuelle SSQ. En 1966, l'assurance-vie collective en vigueur dans cette société s'élevait à \$233 millions alors qu'en 1972, elle atteignait plus de \$1 milliard. Le nombre de membres était passé à 407.536.

Sur les 22 mutuelles québécoises, six sont de type coopératif. Il s'agit de l'Assurance-Vie Desjardins, de La Sauvegarde, de La Coop-vie des Artisans, de l'Union du Canada, de l'Union-Vie et de l'UCC assurance-vie.

Les mutuelles propre-

ment dites, c'est-à-dire les sociétés qui appartiennent aux assurés et dont les profits des investissements reviennent aux assurés dont la gestion, contrairement aux coopératives, ne fait pas appel à la participation des assurés, sont les suivantes: La Laurentienne, La Mutuelle SSQ, L'Industrielle, l'Union canadienne, La Solidarité, L'Alliance nationale, La Prévoyance, L'Association de bienfaisance des policiers de Montréal, L'Excellence, L'Unique, L'Assurance-vie du Saint-Laurent, L'Eterna-vie, L'Economie, La Familiale, La Mutuelle-vie des fonc-

POUR VOUS LOGER DANS LA RÉGION DE MONTRÉAL

CO-OP - HABITAT ÉTUDIANTE DUROCHER

455, Ouest, Sherbrooke, Mtl 111, Montréal, Québec. 849-8806
Président: M. André Blais

CO-OP - HABITAT DE BIENVILLE

240, Ouest, Boul. Marie-Victorin, App. 109, Longueuil, Québec 677-1665
Président: M. Roger Belliveau

CO-OP - HABITAT DE GENTILLY

1232 Blainville, Longueuil, Québec. 679-8137
Président: M. Normand Caron

CO-OP - HABITAT DE MORTAGNE

Place du Collège, Longueuil, Québec, (à côté du CEGEP) 677-1665
Président: M. Roger Gagnon 670-5388

LA RÉGIONALE CO-OP - HABITAT DES MONTS

Pour tous renseignements concernant les complexes résidentiels

CO-OP - HABITAT de la région de Montréal. 677-1665
Président: M. Joseph Paré

HOMMAGE AU MOUVEMENT COOPÉRATIF

Conseil de Développement Social du Montréal-Métropolitain

445, rue Saint-François-Xavier

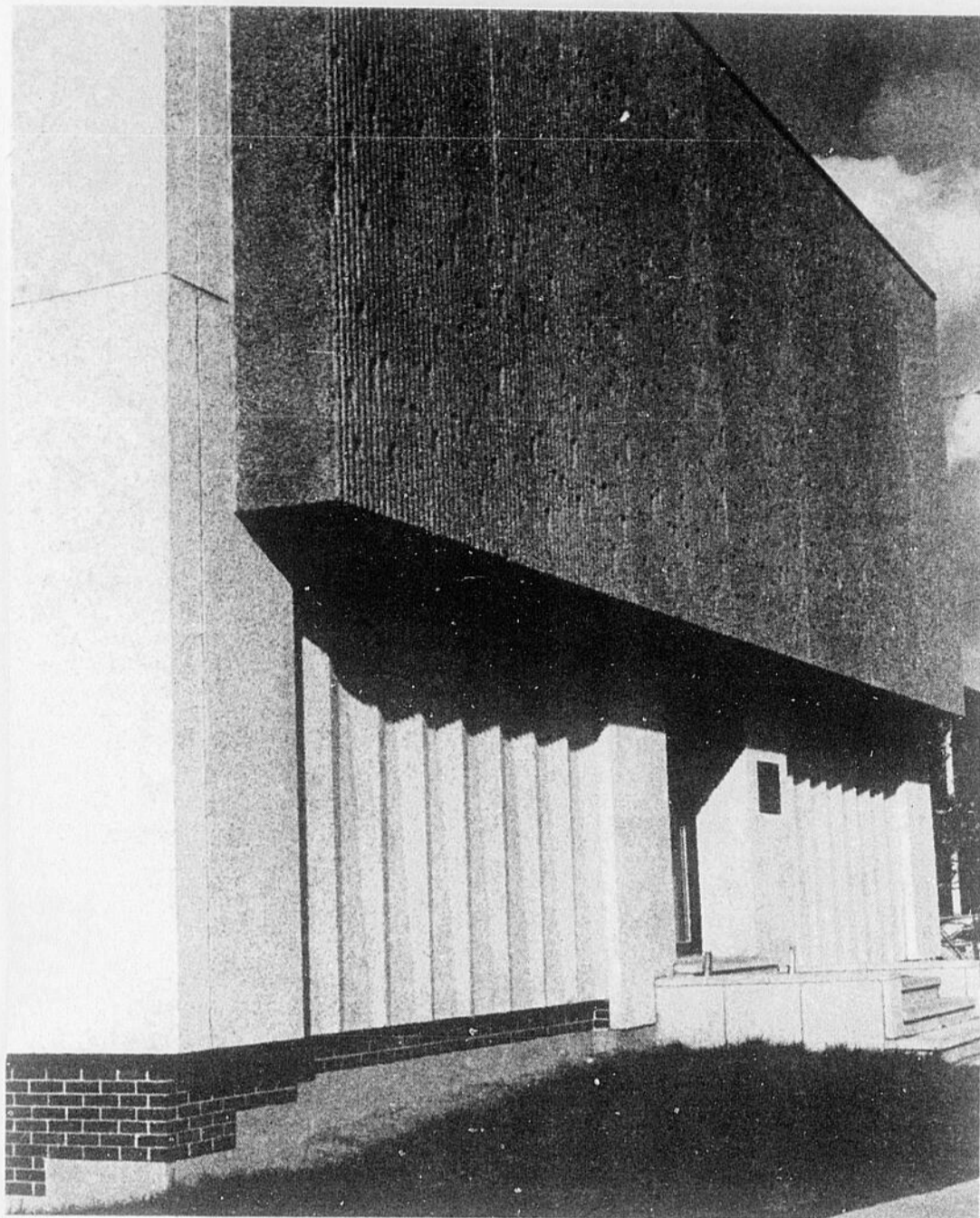
849-4217

GARDERIE COOPÉRATIVE LE PETIT PRINCE, LONGUEUIL

24 heures par jour et 7 jours par semaine.
2 "pouponnières", 2 "petites maternelles", 1 "grande maternelle"
Contrôle médical par un pédiatre une fois par semaine

Part sociale de 5 dollars Exemples de tarifs: ● 5 jours par semaine: \$15.00
● 7 jours et 7 nuits: \$25.00
● 1 heure: 40c
● 1 nuit: \$2.00

Les prix incluent tout: repas, collations, couches, entretien linge.
1010, rue Desaulniers, coin Saint-Georges à Longueuil. Tél.: 677-1415. En voiture: par la rue Sainte-Hélène jusqu'à Desaulniers. A pied, c'est à 8 minutes du métro! Bienvenue!
Co-gérantes: Rose-Mary Schafroth, Marie-Renée Riendeau



LE SIEGE SOCIAL de la Fédération de Montréal des Caisses populaires Desjardins.

Les "dissidents" de Montréal des Caisses pop: \$263 millions!

La Fédération de Montréal des caisses populaires Desjardins, qui s'est détachée du grand Mouvement Desjardins en 1945, a atteint pour l'année 1972 un actif consolidé de \$263,2 millions soit une hausse de 18,4% par rapport à 1971. La Fédéra-

tion ne compte que 33 caisses pop affiliées mais certaines d'entre elles, comme Saint-Alphonse d'Youville à Montréal, sont plutôt gigantesques. Le nombre des sociétaires dépasse les 170.000.

La Fédération de Montréal collabore depuis long-

temps avec des mouvements de protection du consommateur comme les Associations coopératives d'économie familiale (ACEF) et l'Institut de promotion des intérêts du consommateur de la Fédération des magasins Co-op.

Une nouvelle coop de consommation: Coop Ameublement

Une nouvelle coopérative vient de voir le jour à Montréal: **Coop Ameublement**.

Cette coop de consommation vous permettra d'obtenir des escomptes fort appréciables pour tous vos achats de meubles: mobilier de salon et de chambre à coucher (moderne, québécois, colonial, espagnol, contemporain, etc), appareils électriques, té-

lévision, appareils stéréophoniques, etc.

Coop Ameublement vous offre aussi la possibilité de visiter des entrepôts de meubles. Les manufacturiers accordent des escomptes et les membres de la coopérative en profitent.

Le surplus de la coop ne vont pas dans les poches des détaillants mais dans celles des sociétaires.

Le ministère des Institutions financières, compagnies et coopératives vérifie la marche des opérations.

Afin de donner un service personnel à ses membres et de minimiser les coûts, Coop Ameublement ne fonctionne que sur rendez-vous. Pour avoir le vôtre, composez (514) 728-4228.

37 COMPTOIRS ALIMENTAIRES À VOTRE SERVICE DANS TOUT LE QUÉBEC

À MONTRÉAL

- Club coopératif de consommation de Maisonneuve**
3410 est, rue Sainte-Catherine Montréal 402 524-1668
- Club populaire des consommateurs de la Petite-Bourgogne**
2321 rue Workman Montréal 105 932-7702
- Club populaire des consommateurs de Pointe Saint-Charles**
2400, rue Châteauguay Montréal 104 935-1031
- Club populaire des consommateurs de Saint-Henri**
517 rue Sainte-Marguerite Montréal 207 935-0644
- Club populaire des consommateurs de Saint-Michel**
3459 Champdoré Montréal 360 322-4135
- Club populaire des consommateurs de Saint-Jean-Baptiste**
480 est, rue Rachel Montréal 131 845-7576
- Club coopératif de consommation de Centre-Sud**
1651 rue Logan Montréal 133 522-2254
- Club populaire des citoyens du Centre-ville**
3553, rue Saint-Urbain Montréal 130 842-8836
- Club coopératif de consommation de Mercier (en formation)**
8765, rue Tellier Montréal 430 353-6438
- Coopérative d'éducation populaire d'Olier**
360 est, rue Roy Montréal 131 284-2090
- Club coopératif de consommation de Lafontaine**
5091, rue de Lanaudière Montréal 177 526-7783 - poste 63

DANS L'OUTAOUAIS

- Club coopératif de consommation de Hull**
82 rue Saint-Laurent Hull 770-4487
- Club coopératif de consommation de Buckingham (en formation)**
Buckingham
- Club coopératif de consommation de Haute-Gatineau**
C.P. 958 Maniwaki 819-449-2843

DANS LE NORD-OUEST

- Club coopératif de consommation de Malartic**
641, rue Royale Malartic 757-4760
- Club coopératif de consommation de Val d'Or**
440, rue Centrale Val d'Or
- Club coopératif de consommation d'Amos**
171 avenue Authier Amos
- Club coopératif de consommation de Rouyn-Noranda**
683, rue Lapointe
- Club coopératif de consommation Quevillonnais**
Lebel-sur-Quevillon
- Club coopératif de consommation d'Abitibi-Ouest**
C.P. 931 La Sarre
- Club coopératif de consommation d'Authier**
C.P. 275 Macamic Abitibi-Ouest
- Club coopératif de consommation de Barranté**
Barranté

DANS L'ESTRIE

- Club coopératif de consommation de Bedford**
96, rue Massicotte Bedford 248-3805
- Club coopératif de consommation de Granby**
371 rue Saint-Jacques Granby
- Club coopératif de consommation d'Avignon**
322 rue Duvernay Cowansville 263-2466
- Club coopératif de consommation de Sherbrooke**
435 rue Alexandre Sherbrooke
- Club coopératif de consommation de Victoriaville**
489-ouest, rue Notre-Dame Victoriaville 758-3881
- Club coopératif de consommation de Waterloo**
C.P. 1387 Waterloo

SUR LA RIVE-SUD

- Club coopératif de consommation de Valleyfield**
110 Chemin Larocque Valleyfield 371-0398
- Club coopératif de consommation de Beauharnois**
93 rue Dupuis Beauharnois
- Club coopératif de consommation de Huntingdon**
C.P. 10, 16 rue York Huntingdon 264-3461
- Club coopératif de consommation de la Rive-Sud**
4400 Boulevard Wesley Saint-Hubert 678-8830
- Club coopératif de consommation de Richelieu**
2210 rue Laprade Tracy 743-6431

À QUÉBEC

- Club coopératif de consommation de Frontenac**
4703 rue Dollard Lac Mégantic 583-3796
- Club coopératif de consommation de la Chaudière**
111, 20e rue Saint-Georges Est
- Club coopératif de consommation de Place Renaissance**
204 rue Bossuet app. 4 Lévis
- Club coopératif de consommation Belueve**
1588 ouest, boulevard Saint-Cyrille Québec

La liste des clubs de consommation (comptoir alimentaire) a été fournie par le secrétariat permanent des clubs de consommation, 1015 est, rue Sainte-Catherine Montréal 842-5644.

Les caisses d'économie: pour la libération économique des travailleurs du Québec

par Louis Fournier

"Après 10 ans d'activités, la Fédération des caisses d'économie peut maintenant prétendre être un instrument privilégié de la libération économique des travailleurs québécois".

C'est Robert Soupras qui parle, le fougueux directeur général de la FCEQ, un ancien machiniste syndiqué de la FTQ à l'avionnerie Canadair. Il y a plus de 10 ans, le premier juillet 1962, au numéro 1 de la rue Fernand à Sainte-Dorothée de Laval, il

rencontrait d'autres travailleurs qui, comme lui, croyaient dur comme fer à l'action coopérative. Ils jetèrent les bases d'un mouvement de "caisses populaires sur les lieux de travail". Aujourd'hui, la FCEQ regroupe 155.000 membres dans 185 caisses et son actif consolidé dépasse \$131 millions...

Intercoop

Ce 10ème anniversaire, on l'a célébré avec chaleur le 24 mars, à Montréal, lors de l'as-

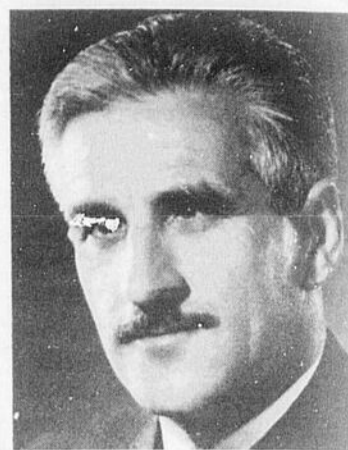
semblée générale annuelle de la Fédération, en présence de plus de 400 délégués. Un des projets majeurs qui a retenu l'attention: la mise en route du Fonds coopératif inter-caisses - baptisé **Intercoop** -, un vaste réservoir d'épargnes accumulées déjà riche de plus de \$3 millions. Officiellement créé lors du congrès de mars 1972, le Fonds Intercoop doit servir à financer une batterie d'expériences coopératives dans tous les domaines: **cooprêt** (cré-

dit coopératif à l'habitation); **crédit-coop** (crédit à la coopération); **coopco** (coops de consommation); **coopvac** (coop de loisirs-vacances); **servicoop** (services para-coopératifs); **éducoop** (éducation coopérative) et enfin **cooppro** (coops de production).

Les délégués au congrès ont été appelés à confier 15% des liquidités de leurs caisses à Intercoop. C'est ainsi qu'à l'avenir, au lieu d'investir essentiellement dans des obligations et autres placements de tout repos,



ROBERT SOUPRAS, directeur général de la FCEQ: investir dans des entreprises québécoises. photo Michel Elliott



JEAN CLOUTIER, président de la Fédération des caisses d'économie du Québec: Un travailleur de la cour Saint-Luc du Canadien Pacifique à Montréal

les caisses contribueront à stimuler l'économie coopérative au Québec.

SOFEDA

Les congressistes ont aussi eu droit au compte rendu des activités de la nouvelle société de gestion de la FCEQ. Créée en avril 1971, SOFEDA a injecté ses premiers dollars en 1972 en acquérant la moitié des actions des Editions du Jour et de l'Agence de voyages Hone ainsi que 5% du capital de la maison Opera Diamond, qui vend des produits de consommation courante par catalogue ou dans ses magasins au Québec.

"SOFEDA est sollicitée de toutes parts" a révélé Robert Soupras, par les entreprises les plus diverses: des "mini-putt", une chaîne de télévision (un très gros projet coopératif) et même l'élevage des bovins charolais!

On a critiqué vertement, en certains milieux, les premiers investissements de SOFEDA dans des entreprises "capitalistes", lors même que la

Fédération affirme qu'elle veut "mettre l'épargne des travailleurs au service de la collectivité". La critique la plus sévère est venue du directeur du Service de la consommation et des coopératives à la CSN, André Laurin, président-fondateur de la Caisse d'économie des travailleurs réunis de Québec (affiliée à la FCEQ).

Bons placements

A cela, Robert Soupras répond que les trois investissements réalisés en 1972 ont été soigneusement étudiés et répondent aux conditions fixées par les membres: 1- investir dans des entreprises québécoises et canadiennes - françaises; 2- faire des investissements limités et diversifiés; 3- assurer un revenu raisonnable tout en étant un moyen de promotion des caisses et de satisfaction des besoins des membres.

Or, dans les trois secteurs où l'on a investi (appareils de consommation, voyages et livres), note M. Soupras, les économies substantielles obtenues de la Maison Opera et "l'excellent réseau de distribution" qu'elle constitue pour la FCEQ.

"Nous ne nous sommes pas lancés à l'aveuglette dans les investissements commerciaux et industriels" conclut-il. On continue à étudier "très sérieusement" certains projets, surtout les projets de type coopératif.

AU SERVICE
DE LA
FAMILLE QUÉBÉCOISE

DES SUCCURSALES À
TRAVERS TOUTE LA
PROVINCE POUR MIEUX
VOUS SERVIR



UN SERVICE COMPLET

Toutes vos assurances peuvent être souscrites par l'entremise d'un seul représentant.

Vie - Feu - Vol - Automobile
Fond de Retraite - Plan de Capitalisation

ASSURANCES U.C.C.
COMPAGNIE MUTUELLE

-et-

LA COMPAGNIE COOPÉRATIVE, INCENDIE ET ACCIDENTS

SIÈGE SOCIAL: 1259, RUE BERRI, MONTRÉAL 132, TÉL.: 849-2104

COOPÉRATIVE DES PRODUCTEURS DE LAIT DE MONTRÉAL

MONTREAL MILK PRODUCERS' CO-OPERATIVE



Tel. 671-5587

Jean-Marie Moreau
Président

6200, Boul. PELLETIER

VILLE BROSSARD, P.Q.

La Fédération des caisses d'économie: 155,000 membres, \$131 millions!

Les caisses d'économie et leur Fédération n'ont plus besoin de présentation.

Ces caisses d'épargne et de crédit s'adressent essentiellement aux travailleurs, dans plus de 80 villes du Québec: elles sont implantées dans les usines, les bureaux et les écoles, sur les lieux de travail de leurs 155,000 membres.

Elles perçoivent les épargnes à la source, sur le chèque de paie des travailleurs et accordent, en retour, des prêts personnels et hypothécaires et une foule de services qui vont se multipliant.

\$131 millions

Il y a maintenant 185 caisses affiliées à la Fédération et l'actif consolidé, au 31 décembre



REAL BLANCHARD, directeur des finances à la FCEQ: les dépôts des caisses ont atteint un sommet sans précédent. photo Michel Elliott

1972, atteignait \$131 millions, une hausse de 25,5% par rapport à 1971.

"Les dépôts des caisses ont atteint un sommet sans précédent", note le directeur des finances Réal Blanchard, soit \$122 millions. Les prêts personnels sont passés de \$68 à \$83 millions et les prêts hypothécaires ont grimpé de 50%, atteignant plus de \$9 millions.

Syndicats

La Fédération travaille en étroite collaboration avec les trois grandes centrales syndicales (FTQ, CSN et CEQ) et avec la nouvelle CSD dont les membres, comme les mineurs de la Canadian Johns-Manville à Asbestos, ont des caisses d'économie. Contrairement à la Ligue des caisses d'économie (Crédit Union League), la Fédération a une orientation carrément québécoise et unilingue française.



LA FCEQ. D'un modeste bureau de Sainte-Dorothée à cet immeuble moderne de la rue Sherbrooke est. photo Michel Elliott

L'UNION DES PRODUCTEURS

AGRICOLES

515, avenue Viger
Montréal

L'Union des Producteurs Agricoles et la Coopérative Agricole sont depuis toujours intimement liés au service des mêmes causes et dans la poursuite des mêmes objectifs. Les membres de l'Union des Producteurs Agricoles sont pour la plupart de fervents coopérateurs et l'inverse est tout aussi vrai.

Voilà pourquoi il nous semble important de maintenir et de raffermir si possible les liens qui unissent deux organismes.

Nous souhaitons au mouvement coopératif de connaître toujours et davantage une expansion de plus en plus grande et de parvenir à la réalisation des objectifs communs de progrès économiques de notre société en générale et du monde agricole en particulier.

Paul Couture, président-général



Message des Travailleurs de la mer

Pêcheurs Unis du Québec et ses filiales, en tant que fédération de coopératives de pêcheurs, comme producteur, exportateur, importateur et constructeur de navires de pêche, est heureuse de profiter de ce supplément spécial de Québec-Press pour souligner la contribution des pêcheurs-coopérateurs et de leurs employés à l'économie et à la stabilité sociale des régions maritime du Québec.

Dans une coopérative comme Pêcheurs Unis du Québec, le seul souci n'est pas de faire seulement des bénéfices, mais d'être surtout les mandataires de ses pêcheurs-membres et de leurs associations coopératives en exerçant des fonctions économiques et sociales qui répondent à leurs besoins (construction de navire, service d'utilité professionnelle, préparation du poisson, représentation, etc.).

Pêcheurs Unis du Québec se distingue des autres mouvements populaires par le fait qu'elle est directement engagée dans des actions économiques concrètes et exigeantes (Pêche, transformation, mise en marché, recherches techniques, etc.).

Ces dernières années, leur instrument de développement s'est particulièrement adapté aux changements de l'industrie de la pêche. Elle compte poursuivre cette marche et ne pas se laisser distraire par les préjugés de certains milieux qui lui envient son succès et sa détermination qui rejaillissent sur le mieux-être de ses membres.

Pêcheurs Unis, comme entreprise intégrée, continuera de travailler à améliorer l'articulation de l'économie des pêches dans l'intérêt de ses membres et employés. Son enracinement dans le milieu sera son ferment et assurera sa permanence.

Capt. Antonin Giasson, président
Guy Bernier, directeur général

Montréal-Gaspé, le 13 mai 1973

La Fédération des magasins Co-op

\$70 millions de chiffre d'affaires et 8 Cooprix

par Louis Fournier

La Fédération des magasins Co-op du Québec, qui groupe des coopératives d'alimentation traditionnelles et les nouveaux magasins Cooprix, a atteint cette année un chiffre d'affaires de plus de \$70 millions, comparé à des ventes de \$59,4 millions l'an dernier.

Le bilan complet des activités sera dévoilé les 16 et 17 juin prochains, à Québec, lors de l'assemblée générale annuelle de cet organisme coopératif profondément québécois. D'ores et déjà, le président de la Fédération, M. J. A. Dionne et le directeur général, M. Jacques Towner, soulignent que la formule coopérative s'impose de plus en plus comme un moyen essentiel de libération économique des Québécois dans les secteurs de l'alimentation et des produits de consommation courante.

Cooprix

Les derniers 12 mois auront été marqués par u-

ne expansion extraordinaire de la formule des magasins Cooprix, les supermarchés coopératifs à prix réduits, qui poussent comme des champignons un peu partout au Québec. Le huitième Cooprix ouvre ses portes le 23 mai à Sainte-Foy, en banlieue de Québec. Les sept autres magasins situés à Montréal (boulevard Saint-Joseph et rue Legendre), Charlesbourg et Lévis près de Québec, Jonquière au Saguenav-Lac Saint-Jean, Rimouski dans le bas du fleuve et enfin Thetford. On peut juger du succès de la formule en constatant que dès la première semaine d'ouverture, en avril, le Cooprix de Thetford a accueilli plus de 4.500 membres-clients!

La plupart des Cooprix ont été implantés en collaboration avec des coopératives de consommation traditionnelles affiliées à la Fédération des magasins Co-op, à l'exception de ses deux magasins de Montréal qui sont la propriété de la Fédération. Dans la métropole, le ré-

sultat des élections pour les délégués des sociétés-clients de Cooprix seront connus cette semaine, à peu près au même moment que la signature d'une nouvelle convention collective avec l'Union des employés de commerce (FTQ).

Depuis 1947

C'est en 1947 qu'a été fondée au Québec l'Alliance des coopératives de consommation qui devenait, en 1957, la Fédération des magasins Co-op. En 1968, la Fédération acceptait des membres individuels, ce qui a permis la naissance des Cooprix de Montréal. A l'heure actuelle, la Fédération compte 191 coopératives locales affiliées et 65.000 membres individuels groupés en section dans la seule région de Montréal.

La Fédération fournit notamment des services de distribution en gros (produits alimentaires et produits de marque Co-op, matériaux de construction, équipement mé-

nager, etc.), de distribution-détail (Cooprix de Montréal), de vérification et de promotion coopérative.

L'IPIC

Une des grandes réalisations de la Fédération



J.A. DIONNE, président de la Fédération des magasins Co-op



JACQUES TOWNER, directeur général: expansion extraordinaire des Cooprix

des magasins Co-op, c'est l'Institut de promotion des intérêts du consom-

mateur (IPIC), qui publie entre autres la revue "Le réveil du consommateur". Créé en 1969, l'IPIC se veut à la fois "l'oreille, l'informateur, le protecteur et le libérateur" du consommateur. L'organisme s'occupe ainsi d'informer ses membres sur tout ce qui touche l'alimentation, la nutrition, la tenue de la maison, le budget familial. Il le protège par ses campagnes contre la fausse publicité, les emballages trompeurs, les étiquettes inadéquates, la mauvaise qualité des produits par rapport au prix. L'IPIC possède aussi des cuisines expérimentales dans tous les magasins Cooprix.

La Fédération des magasins Co-op travaille en étroite relation avec les grandes centrales syndicales, le mouvement des caisses populaires, les ACEF, etc. On peut rejoindre la Fédération à (514) 256-7538 ou (418) 681-0261.

Les coops de production: un échec?

Qu'ont donné jusqu'à présent les expériences de coopératives de production au Québec? Quelles sont les possibilités et les limites de la formule? Comment de telles coopératives peuvent-elles fonctionner dans un système capitaliste comme le nôtre?

Pour tous ceux qui aimeraient avoir des éléments de réponses à ces questions, signalons la parution toute récente d'un petit livre fort instructif intitulé "Coopératives de production, usines populaires et pouvoir ou-

vrier". Ce livre, publié aux éditions Québécoises de Léandre Bergeron, est l'oeuvre d'un groupe de travailleurs qui avaient fondé une "usine autogérée" de fabrication de chaloupes dans le quartier de Pointe-Saint-Charles, à Montréal. L'expérience a été un échec et ils en ont tiré les leçons.

Le livre traite également de tentatives faites à Cabano, à Mont-Laurier (Sogefor), par les coopératives forestières, etc. Il est en vente partout au coût modique de \$0.75.



FÉDÉRATION DES CAISSES D'ÉCONOMIE DU QUÉBEC

5705 est, rue Sherbrooke, Montréal 426, P.Q. Tél.: 259-2567

"Après 10 ans d'activité, la Fédération des caisses d'économie peut maintenant prétendre être un instrument privilégié de la libération économique des travailleurs québécois."

Robert Soupras

- Au service de 155,000 membres
- Dans 185 caisses
- Dans plus de 80 villes au Québec
- Un actif consolidé de \$131 millions au 31 décembre 1972 (une hausse de 25.5%)
- L'actif de la Fédération: \$16.6 millions (une hausse de 27%)



CAISSE D'ÉCONOMIE
DES TRAVAILLEURS
DE ST-JÉRÔME

236, rue Paradis, Saint-Jérôme
Tél.: 436-4207

POUR LA LIBÉRATION
DES TRAVAILLEURS

Le mouvement coopératif est un moyen et non une fin.



VIENT DE PARAÎTRE...

LES ASSOIFFÉS DU CRÉDIT

... AUX ÉDITIONS DU JOUR

Écrit en collaboration par une équipe des A.C.E.F. du Québec
sous la direction de PIERRE MAROIS (préface de ROBERT SOUPRAS)

- Les assoiffés du crédit ne sont pas ceux que l'on pense.
- Un dossier écrasant sur l'endettement progressif des consommateurs québécois.

En vente partout au prix de \$2.75 — distribuée par les Messageries du Jour, 8255, rue Durocher, Montréal 303 — Tél.: 274-2551



EDITIONS DU
JOUR...
Président et
directeur général
Jacques Hébert



LE COOPRIX de Lévis



LE COOPRIX de Rimouski.



LE COOPRIX de la rue Legendre à Montréal.



LE COOPRIX de la rue Saint-Joseph à Montréal.

**LA FÉDÉRATION
DE MONTRÉAL DES CAISSES
DESJARDINS**

33 CAISSES AFFILIÉES

175,000 SOCIÉTAIRES

\$263,207,805 D'ACTIF

1405, boul. Henri-Bourassa, Est, Montréal 359
Tél.: 381-8611



MAÎTRE CHEZ NOUS

38 CAISSES

100 MILLIONS (\$100,000,000.00) D'ACTIF

FÉDÉRATION DES CAISSES D'ENTRAIDE ÉCONOMIQUE DU QUÉBEC
540, rue Sacré-Coeur, suite 12,
Alma, P.Q.
Téléphone: 662-6595

Les comptoirs alimentaires: une solution à la hausse du prix des aliments...

par Michel Sabourin

Que diriez-vous si on vous offrait de payer vos aliments au prix coûtant? Ou d'administrer vous-mêmes l'épicerie où vous achetez, en tenant compte de votre protection en tant que consommateur?

Vous aimeriez cela n'est-ce pas. Particulièrement vous, madame, qui voyez chaque semaine \$40 ou \$50 de votre budget filer dans les poches des propriétaires d'une grande chaîne d'alimentation, pour n'en retirer au retour qu'augmentations par-dessus augmentations du coût de votre commande.

Vous serez donc heureux d'apprendre que ce vieux rêve de payer votre commande d'épicerie "au prix du gros" est maintenant possible. Et ce dans votre quartier même, à deux pas de chez vous. A condition que vous vous en donniez la peine.

C'est possible grâce aux comptoirs alimentaires coopératifs à contribution directe.

Une coopérative

Le fonctionnement est tout ce qu'il y a de simple. Ils sont certainement 100 à 200 dans votre quartier qui, comme vous, rêvent d'abaisser le coût de la commande d'épicerie. Pourquoi ne pas vous regrouper, investir l'argent nécessaire à l'aménagement d'une petite épicerie du coin? Il suffirait ensuite de prendre contact avec la Fédération des magasins coop pour l'approvisionnement, et le tour serait joué.

A 200 sociétaires, il peut en coûter un investissement de base d'environ \$50 chacun. Ceci pour louer le local, le meubler et l'aménager. Ce \$50 serait ce qu'on appelle le capital social.

Une fois le tout aménagé, les coopérants achètent comme à l'ordinaire. Sauf que les aliments sont vendus au prix coûtant. Aucun profit n'est retenu. Les frais de roulement et d'administration se paient au moyen d'une cotisation volontaire. Dans les comptoirs actuellement en marche le prix de la cotisation est actuellement de \$2.00 par semaine en moyenne.

Un calcul rapide

Faisons un calcul rapide. Si l'investissement en capital social a été de \$50 et que la contribution volontaire est de \$2 par semaine, il vous en coûtera environ \$150 par année.

Partons maintenant du principe que, chaque fois que vous faites une commande chez Steinberg, vous payez environ 20% de plus que le prix coûtant, pour les frais d'administration et le profit. Disons que vous achetez pour \$50 par semaine. Cela fait donc \$10 par semaine payés en surplus.


\$10 qui vont soit dans les poches de M. Steinberg, soit dans l'aménagement de nouvelles tablettes pour vous faire acheter plus, soit dans le paiement des salaires de spécialistes en marketing pour vous mieux avoir. Au bout de l'année c'est \$500 que vous aurez versés en trop.

Tirez maintenant vos conclusions. Dans un comptoir alimentaire, il vous en coûte environ \$150 de plus que le prix coûtant. Dans un Steinberg \$500. Et nous considérons là seulement l'aspect monétaire. N'oubliez pas qu'en contrôlant votre épicerie vous contrôlez aussi la qualité de vos aliments.

Et ça fonctionne

Vous direz que c'est un rêve? Pourtant cela fonctionne très bien. Il existe actuellement à travers le Québec 37 comptoirs alimentaires de ce type. (Attention, il ne faut pas les confondre avec les Cooprix. La différence est majeure en ceci qu'à Cooprix le magasin est généralement de plus grande taille. Et les frais d'administration sont directement pris sur le coût des aliments. Donc le prix en est plus élevé.)


Les comptoirs alimentaires sont 37 au Québec, et près de 25 sont situés à l'extérieur de Montréal. Et leur développement est sans doute loin d'être terminé, si on se fie aux récents progrès. En décembre dernier, ils n'étaient que 19. Ils commencent donc à être nombreux les Québécois qui comptent sur leurs propres moyens. Si la chose vous intéresse, pour votre quartier ou votre patelin, écrivez donc au secrétariat des comptoirs alimentaires, 445 Saint-François-Xavier, Montréal...

INCENDIE	AUTOMOBILE	RISQUES MULTIPLES
ASSURANCE CHAUDIÈRES	RESPONSABILITÉ CIVILE	RESPONSABILITÉ PERSONNELLE
VOL	ASSURANCE FERME	<p>C'EST POUR VOUS TOUTE UNE ASSURANCE!</p>  <p>LA SOCIÉTÉ D'ASSURANCE DES CAISSES POPULAIRES 100, route trans-canada, est. levé, province de Québec</p>

LA SÉCURITÉ

COMPAGNIE D'ASSURANCES GÉNÉRALES DU CANADA

SIÈGE SOCIAL - 1259, RUE BERRI - MONTRÉAL 132, QUÉBEC
UNE INSTITUTION DU MOUVEMENT DES CAISSES POPULAIRES DESJARDINS



Genres d'assurances	Actif
INCENDIE ET BRANCHES CONNEXES	1972
RISQUES MULTIPLES	\$18,414,628
TRANSPORTS TERRESTRES	1970
BIENS PERSONNELS	\$14,224,193
BIENS IMMOBILIERS	
AUTOMOBILE	1968
VOL	\$10,230,263
CAUTIONNEMENTS	1966
BRIS DE GLACES	\$6,828,789
RESPONSABILITÉ CIVILE	
RESPONSABILITÉ PATRONALE	1964
MARINE	\$4,077,327



POUR COMBATTRE l'exploitation dans l'alimentation, les citoyens-consommateurs se regroupent de plus en plus dans les comptoirs alimentaires. Il en existe maintenant 37, ci-haut, le nouveau comptoir de Mercier.



CLUB COOPERATIF de Saint-Henri: des locaux modestes mais de l'efficacité.



"CE N'EST PAS L'ENDROIT où on est installé qui compte mais qu'on existe".



LE LOCAL du comptoir alimentaire de Saint-Jean Baptiste.

photo: Michel Elliott

SOUS LE SIGNE DE LA COOPÉRATION

la sécurité par le groupe

La Mutuelle SSQ est unique en son genre.

SA RAISON D'ÊTRE:

Protéger, au moyen de l'assurance collective, le revenu des particuliers.

ASSURANCE-VIE

ASSURANCE-SALAIRE

REGIMES DE RENTES

ASSURANCE-MÉDICAMENTS

ASSURANCE-MALADIE COMPLÈMENTAIRE

ASSURANCE-HOSPITALISATION COMPLÈMENTAIRE

Toujours présente aux besoins de l'heure, La Mutuelle SSQ est prête à s'adapter aux exigences de notre époque.

**PAR LE GROUPE,
POUR DES LENDEMAINS EN SÉCURITÉ
SOUS LE SIGNE DE LA COOPÉRATION.**



LA MUTUELLE SSQ
LES SERVICES DE SANTÉ DU QUÉBEC
ASSURANCE-GROUPE

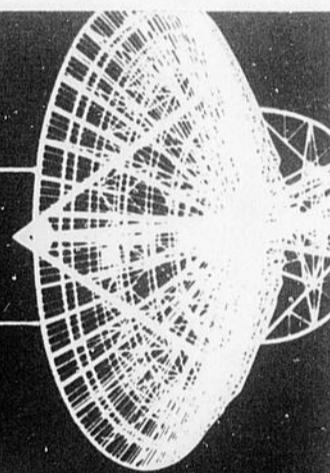
SIÈGE SOCIAL: STE-FOY, QUÉ.
SUCCURSALES: QUÉBEC • MONTRÉAL • SHERBROOKE

SALAIRE • VIE • RENTES • MALADIE

à l'écoute

de la collectivité
depuis près de 100 ans

pour répondre à ses besoins
de sécurité financière.



	1972	1971
ACTIF	\$94,480,800	\$86,750,000
Rendement des placements	7.34%	7.14%
Prêts à l'habitation familiale	\$37,206,000	\$35,672,000
Nouvelles assurances	\$168,600,000	\$147,400,000
Assurances en vigueur	\$1,125,800,000	\$1,001,900,000
Prestations et ristournes depuis la fondation	\$137,845,000	\$128,013,000

Par l'assurance-vie coopérative, LES ARTISANS protègent aujourd'hui 442,020 personnes. ■ Outre de l'information économique et divers services d'assurance, les 130 sections de la coopvie organisent des initiatives variées pour répondre aux besoins de leurs milieux. ■ En avril et mai, les administrateurs de la coopvie, élus par les sociétaires, les rencontreront pour discuter avec eux le rapport de l'année 1972.



Québec-Pressé

a besoin de vous

Le Québec

a besoin de

Québec-Pressé

Participez au seul effort véritable et coopératif pour créer une presse libre, au Québec.

Libre à l'égard des grandes entreprises qui paient des grosses annonces dans les autres média.

Libre à l'égard des gouvernements et des partis.

Cette liberté fait de QUEBEC-PRESSE le seul journal au Québec qui n'a peur de rien et de personne.

La liberté de QUEBEC-PRESSE lui vient des milliers de sociétaires qui, depuis trois ans, lui ont donné leur appui.

Devenez sociétaire et co-propriétaire de QUEBEC-PRESSE en souscrivant une part sociale de \$25. pour les individus et de \$100. pour les organismes. (Les paiements peuvent être échelonnés sur plusieurs mois).

*Remplis la formule de demande d'adhésion ci-dessous et retourne-la, avec ta remise, à 9670 Pélouin, Montréal 358.
Pour plus d'informations, appelle Monique Vanden à 381-8684.*

Nom

Adresse

Tél.

Occupation. Date de naissance.
(jour, mois, année)

Je, soussigné, demande à devenir membre de l'Association coopérative des publications populaires dont le siège social est à Montréal.

Je m'engage à respecter les statuts et règlements de l'Association et je souscris.
part(s) sociale(s) à \$25 la part pour les individus et.
part(s) sociale(s) à \$100 pour les organismes.

Date. 197.
signature du membre
