

skipresse

PURE SKI



ROCKIE
SAFETYCOLORBOOTS

EN ROUTE VERS
THE ROAD TO 
СОЧИ

Chili
2013
Chile

SKI

**2013
2014**

::

**GUIDE D'ACHAT
BUYER'S GUIDE**

RIDE + P.36

BRUNO LONG

PHOTOGRAPHE



CHROME 74 PRO //
Votre signature *sur la piste.*



DYNASTAR

Chamonix Mont-Blanc



ORIGINE
FRANCE®
GARANTIE

Dynastar.com

Credit-photo : Christophe Marrot / Kalice - création graphique : ZERBANO

Le grand air. Plus on en prend, mieux c'est.



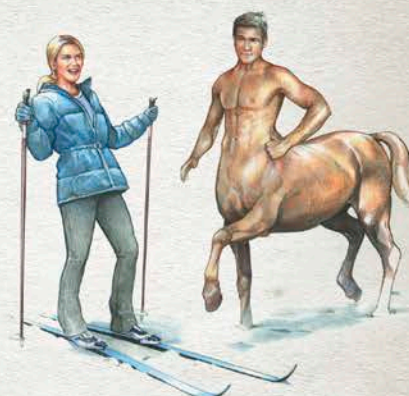
Semaine 1



Semaine 2



Semaine 3



Semaine 4



SUBARU

Confiance et évolution

OUTBACK
BIEN ÉQUIPÉE À PARTIR DE
28 495 \$*

La nouvelle Subaru Outback 2014. Avec sa traction intégrale symétrique à prise constante, sa grande économie de carburant et sa maniabilité hors pair, il n'y a rien de mieux pour affronter les grands espaces que la Outback 2014. De plus, son système d'aide à la conduite EyeSight^{MC+} vous permet de surveiller la route et d'identifier les dangers éventuels. ...Même de nature semi-humaine ! Découvrez-la sur subaru.ca



*Une cote « Bien » constitue la meilleure cote possible aux cinq tests de collision (frontale à chevauchement modéré, frontale à chevauchement faible, latérale, arrière et de capotage) réalisés par l'Institut des assureurs américains (IIHS) (www.iihs.org). Pour mériter la mention « Meilleur choix sécurité+ 2013 », un véhicule doit obtenir la cote « Bien » à au moins quatre tests et une cote « Bien » ou « Acceptable » au cinquième test. EyeSight^{MC+} est un système d'assistance au conducteur, qui peut ne pas fonctionner de façon optimale selon les conditions de route. EyeSight^{MC+} n'est pas conçu pour se substituer à la vigilance et à l'attention du conducteur sur la route. Il incombe en tout temps au conducteur d'adopter une conduite sécuritaire et prudente. L'efficacité du système dépend de nombreux facteurs, tels que l'entretien du véhicule ainsi que les conditions météorologiques et routières. Enfin, malgré toutes les technologies sophistiquées en place, un conducteur doté d'une bonne vision, qui est attentif à la route sera toujours le meilleur gage de sécurité sur la route. Consultez le Manuel du propriétaire pour les détails de fonctionnement et les limites du système. Disponible sur les modèles Outback 2.5i Limité (ED2LE) ou 3.6R Limité (ED2LE6) 2014. *Cotes de consommation d'essence établie par Ressources Naturelles Canada de 6,5 l/100 km (route) pour la Outback 2014 équipée de la transmission automatique à variation continue et dotée d'un réservoir d'essence d'une capacité de 60 litres. Les données de consommation de carburant devraient être utilisées à seule fin de comparer des véhicules. La consommation de carburant réelle variera selon les conditions routières, les habitudes de conduite et la charge du véhicule. *PDSF de 28 495 \$ pour la Outback 2.5i Commodité 2014 (ED1CP). Le prix annoncé exclut les frais de transport et de préparation (1 650 \$). Les taxes, permis, immatriculation et assurances sont en sus. 0 \$ dépôt de sécurité. Le concessionnaire peut offrir un prix moindre ou devoir faire une commande ou un échange. Véhicules illustrés à titre indicatif seulement et peuvent ne pas être équipés tel qu'illustrés.

LE PLUS léger ski au monde

Un sac à main pèse entre 1,5 et 4 kgs.
Le nouvel Elan, avec de vrais technologies et dessiné
pour satisfaire pleinement les demandes des femmes
pèse moins.

Delight

Pour la légèreté et l'approche
de la perfection à ski.

Delight - environ 3,5 kgs la paire.



lightskiing
EasySkiing, LightWeight

studio

elan

WWW.ELANSKIS.COM

DÉFILÉ DE HELLY HANSEN

Stranda skiresort
Sunnmøresalpene
Norway

Le design scandinave est au cœur de tous les vêtements Helly Hansen. L'association idéale entre le design bien pensé, la protection et le style. C'est la raison pour laquelle les guides de montagne, les pisteurs et les amateurs avertis choisissent Helly Hansen.

CONFIANT QUAND ÇA COMPTE



HELLYHANSEN.COM



PLUS CHAUD. PLUS FRAIS. PLUS LEGER.

La technologie H² FLOW vous permet de contrôler la température de votre corps. Le concept est basé sur une isolation qui utilise l'air pour fournir de la chaleur et une ventilation qui vous permet de contrôler la circulation pour vous rafraîchir lorsque cela est nécessaire. Visitez HellyHansen.com/h2flow pour en savoir plus.



L'HIVER C'EST NOTRE PAYS, LA NEIGE C'EST NOTRE CHEMIN.



Dès que vous mettez les pieds dans la nature sauvage protégée du parc national de Banff, vous êtes assurés d'une expérience de ski remarquable. Un domaine skiable incomparable de plus de 8000 acres qui s'étend sur trois stations de ski de renommée internationale, le tout niché au coeur d'un site du patrimoine mondial de l'UNESCO. Le parc national de Banff est la destination hivernale la plus prisée au pays. Visitez SkiBig3.com/sp



HEAD[®]

QUAND LE SEULE
ADVERSAIRE EST TOI

**QUELLE
EST TA
LIMITE?**

LINDSEY VONN
et SUPERSHAPE RALLY

Ski: Supershape i.Rally | Binding: HEAD PRD 14 S



Des caractéristiques des ski
"Head Supershapes" son ERA
3.0S et KERS technologie

Disponibles à :
**Oberson, Ski Town, La Vie Sportive, Mont Saint Sauveur, UBAC,
Mont Habitant, Momo Sports et de nombreux autres points de vente**



head.com

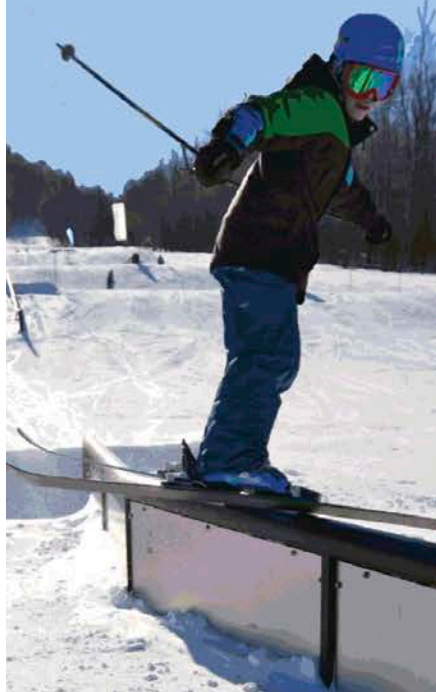
TEAM
OFR.COM

LE CLUB
DE FREESTYLE
SKI & SNOWBOARD
POUR LES JEUNES
EN ESTRIE

@ORFORD

399\$ SAISON 2013-14
TRANSPORT + ÉVÉNEMENTS*

WWW.TEAMOFR.COM
1 (514) 971 3006



par/by Peter Oliver

SOMMAIRE / MOT DU RÉDACTEUR EN CHEF
TABLE OF CONTENTS / FROM THE EDITOR-IN-CHIEF

Les Olympiques sociaux

Les médias sociaux, de bien des façons, ont réorganisé la manière dont nous menons notre vie. Comme nous le raconte Anna Goodman dans *En route vers les Olympiques* (page 14), l'aboutissement du rêve olympique fait partie de ces changements relevant désormais de la sphère des médias sociaux.

Auparavant, il n'y avait qu'une route que pouvait prendre un athlète pour se rendre aux Olympiques – l'équipe nationale. Tu faisais les compétitions, t'entraînais, voyageais, et vivais en tant que membre de l'équipe. Et si tu obtenais les résultats souhaités, l'équipe te sélectionnait pour les qualifications olympiques. Comme l'équipe payait tes dépenses, tu te conformais à son horaire, ses standards, et à sa méthode d'entraînement.

Il y a maintenant une alternative : amasser des sous via les médias sociaux. Anna nous explique comment, et pourquoi, ça marche. Elle exprime clairement que pour elle, comme pour la plupart des athlètes qui optent pour le financement via la foule, ce choix n'est pas une répudiation de l'équipe canadienne mais simplement un désir d'opérer de façon indépendante dans un sport fondamentalement individuel. Si elle se qualifie pour les Jeux – et nous l'encourageons – elle deviendra membre de l'équipe canadienne olympique et portera fièrement ses couleurs. Mais elle s'y sera rendue à sa façon, grâce à une toute nouvelle formule.

Il ne reste plus que quelques mois avant les Olympiques. C'est donc le temps d'appuyer les athlètes comme Anna, alors qu'ils amorcent leur périple, en route vers Sotchi.

Peter Oliver

The social Olympics

Social media is, in many ways, reshaping fundamental ways in which we conduct our lives. As Anna Goodman tells us in *The road to the Olympics* (page 14), the fulfilling of Olympic dreams is among the life's changes now falling within the ambit of social media.

It used to be that there was just one route for any skier hoping to go to the Olympics – the national team. You competed, trained, traveled, and lived as a member of the team, and if your results warranted it, the team selected you for Olympic qualification. While the team paid most of your expenses, you were expected to conform to the team's schedule, standards, and training methodology.

Now comes an alternative: crowd sourcing through social media. Anna tells us how, and why, it is done. She makes it clear that her choice, as is the case for most crowd-sourcing athletes, is not a repudiation of the national team but simply a desire to operate independently in what is fundamentally an individual sport. Should she qualify for the Olympics – and we are rooting for her – she will be a proud member of the Canadian Olympic team, flying Canadian colors. But she will have gotten there in her own way, by an entirely new means.

The Olympics are just a few months hence. It's time to start revving up your support for Canadian athletes like Anna as they embark on their journey down the road toward Sochi.

Peter Oliver

Suivez-nous sur Facebook et Twitter
Follow us on Facebook and Twitter
www.facebook.com/skipresse
https://twitter.com/Skipresse_mag



skipresse

Vol. 28 N°1 :: Octobre/October 2013

DIRECTEUR GÉNÉRAL, ÉDITEUR
/ PUBLISHER, GENERAL
MANAGER
Patrick Wells
patwells@skipresse.com
819 216-5312

RÉDACTEUR EN CHEF
EDITOR-IN-CHIEF
Peter Oliver

RÉDACTION
Peter Oliver Mari-Jo Lamarche
Emilie Corriveau Anna Goodman
Patrick Wells Evans Parent

TRADUCTION
Mari-Jo Lamarche Anne Johnston

RÉVISION
Peter Oliver Mari-Jo Lamarche

GRAPHISME
Geai bleu graphique

IMPRIMÉ PAR
Solisco

ÉDITION, VENTES & DÉVELOPPEMENT
Patrick Wells
patwells@skipresse.com
819 216-5312

VENTES / ACCOUNT EXECUTIVE
Benoît Beaugard
Diane Poirier
450 773-6028

DISTRIBUTION
Marc Allard et Diffumag

ISSN 1205-2043

© 2013 Les Nouvelles Ski Presse Inc.
Tous droits réservés.

Le magazine Skipresse Ride + a pris toutes les précautions nécessaires pour s'assurer de l'exactitude des renseignements mentionnés dans ses pages. Le magazine ne peut être tenu responsable des erreurs ou des négligences commises dans l'emploi de ces renseignements. Veuillez noter que les prix mentionnés dans le magazine sont sujets à être modifiés sans préavis.



Ce magazine peut être recyclé.
Veuillez le recycler là où c'est possible.

Skipresse Ride + est publié 3 fois l'an, en édition bilingue. Pour établir un partenariat avec nous, contactez patwells@skipresse.com.
Le magazine est aussi disponible en version électronique sur skipresse.com.



SOMMAIRE

SOMMAIRE / MOT DU RÉDACTEUR EN CHEF	8
TABLE OF CONTENTS / FROM THE EDITOR-IN-CHIEF	8
PREMIÈRES TRACES / FIRST TRACKS	10
CONSEIL DE SKI / SKI TIP	12
LA CHRONIQUE GOODY / THE GOODY REPORT	14
LE MUR	18
REPORTAGE / SNOWY REPORT	28
DÉCOUVERTE BLANCHE / WHITE DISCOVERY	34
CHASSEUR D'IMAGES / IMAGE HUNTER	36
CHILI 2013 CHILE	42



Nouveaux modèles 2013 sur raccoonskis.com

raccoon
Québécois de souche

LETTRE À MON PÈRE, JEAN

Je suis née trois ans après les Olympiques d'hiver de Squaw Valley de 1960. À ces fameux Jeux, tu portais le dossard 63, année de ma naissance, et j'en suis toujours restée touchée. Tu étais alors professionnel au centre de ski Mont Sutton et, dès l'âge d'un an et demi – six mois plus jeune que mon frère – tu m'initiais au ski... presque en même temps que j'apprenais à marcher!

Tous les week-ends, tôt le matin, tu nous emmenais au centre de ski, mon frère Marc et moi, et on déjeunait ensemble. Le dimanche matin, on s'arrêtait à l'église de Sutton pour la messe des skieurs de huit heures. Je ne me posais pas de questions; je me levais et, mes « combines » et mes bas étant déjà prêts, je m'habillais, puis on partait tous les trois.

Jamais tu ne m'as poussée à skier, ni à faire de la compétition. Cette passion était naturelle, dans mon sang, et j'adorais ça. J'avais du talent. Je me suis rendue au Championnat canadien juvénile, à Rossland, en C.-B., où tu avais déjà couru et gagné des courses. J'ai aussi fait de la compétition au Manitoba lors des Jeux du Canada, auxquels tu avais également participé. Les dirigeants de l'évènement m'avaient même montré des articles de journaux sur toi. Comme j'étais fière!

Même si je n'ai jamais voulu aller aux Olympiques, j'avais beaucoup de plaisir à faire de la compétition. J'ai même déjà battu les gars à certaines courses! Tu ne pouvais pas toujours venir me voir car tu travaillais, mais je savais que tu étais fier; je le voyais, à mon retour, quand je te montrais mes médailles.

Comme tu travaillais fort tout l'hiver, tu disposais ensuite de plusieurs mois libres, l'été, pour améliorer notre maison et pour descendre dans le Maine. Nous y passions plusieurs semaines, sur le bord de la mer. J'aimais tellement ça qu'adolescente, je voulais y rester tout l'été, pour travailler.

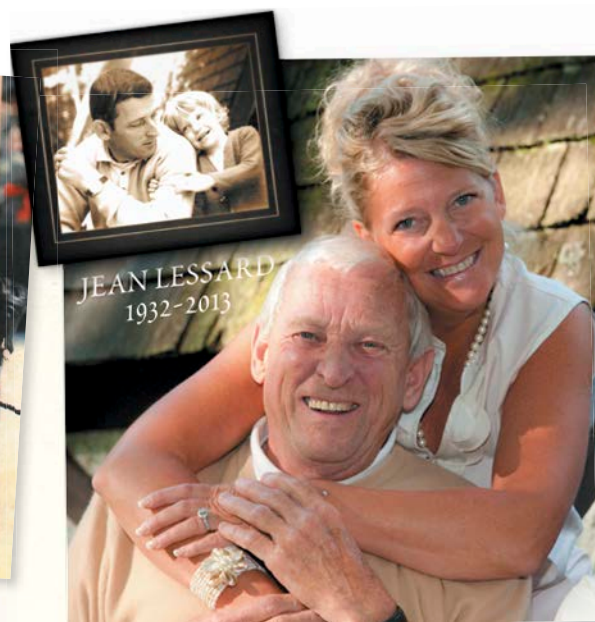
Déjà à 16 ans, au lieu d'être monitrice de ski, je travaillais à la boutique Jean Lessard. En plus d'y gagner plus d'argent, tu me faisais confiance et me donnais des responsabilités. Même si parfois tu étais un patron plutôt exigeant, j'adorais ce travail! C'est d'ailleurs à ce moment que j'ai commencé à t'appeler « Jean »; dans la business, c'était mieux que « Papa »!

À la boutique, nous vendions les produits Rossignol. Jamais je n'aurais pu travailler pour une autre compagnie, ça aurait été comme renier mon héritage.

Papa, tu m'as ouvert les portes de ce beau monde du ski, tu as suivi de près mes différentes aventures, mes promotions, et mes expériences, et tu as toujours été à mes côtés pour m'écouter et m'encourager.

La dernière fois que je t'ai vu, je t'ai donné un bec sur le front et t'ai dit « Au revoir, Papa. »

Ta fille, France



A LETTER TO JEAN, MY FATHER

I was born three years after the Squaw Valley Winter Olympics in 1960. At those famous Games, you wore bib number 63, the year of my birth, and that fact still moves me. At the time you were a professional at Mont Sutton ski centre and, when I was only a year and a half old – six months earlier than my brother – you introduced me to skiing... at almost the same time as I was learning to walk!

Every weekend, early in the morning, you took us—my brother Marc and me—to the ski centre and we had breakfast together. On Sunday morning we stopped at the Sutton church for the skiers' mass at 8 a.m. I didn't ask myself any questions; I just got up and, since my long johns and socks were already laid out, I got dressed, after which the three of us left.

You never pushed me to ski, or to compete. That passion was natural, in my blood, and I loved it. I got to the Canadian Juvenile Championships in Rossland, B.C., where you had already raced and won. I also competed in Manitoba in the Canada Games, in which you had also competed. The event organizers showed me newspaper articles about you. Was I ever proud!

Even though I never wanted to go to the Olympics, I really enjoyed competition. I even beat the boys in some races! You couldn't always come watch me because you were working, but I knew you were proud of me; I

could see it, when I got back and showed you my medals.

Because you worked hard all winter, you had several months free in the summer to improve our house and to go to Maine. We would spend weeks there, at the seaside. I loved that so much that I wanted to stay there all summer, working.

When I was only 16, instead of being a ski instructor I worked at the Jean Lessard boutique. As well as letting me earn money, you trusted me and gave me responsibilities. Even though you were sometimes a fairly demanding boss, I adored the work. Besides, it was there that I started calling you "Jean"; in business, it was better than "Papa"!

We sold Rossignol products at the boutique. I would never have been able to work for another company; it would have been like repudiating my heritage!

Papa, you opened the doors of this wonderful world of skiing for me; you kept a close eye on my adventures, my promotions and my experiences; and you were always beside me to listen to me and encourage me.

The last time I saw you, I kissed your forehead and said, "Au revoir, Papa."

Your daughter, France

Élégant skieur et charmant moniteur de ski, Jean Lessard fut l'un des grands du ski au Canada. C'est en 1948 qu'il obtient ses premiers succès, lorsqu'il devient champion junior des Cantons-de-l'Est. Champion senior de 1953 à 1959, il remporte le trophée Adams (mont Orford), puis gagne le slalom spécial au « Québec Kandahar » du mont Tremblant, en 1959. Champion canadien en 1958 et 1959, il participe

aux Jeux d'hiver de Squaw Valley aux États-Unis en 1960.

Après les Olympiques, il débute comme professionnel au centre de ski Mont Sutton. Il y passera plus de 50 ans de sa vie: il dirige la Boutique du skieur, le centre de location et de réparation, devient directeur de l'École de ski et finalement, directeur de l'Alliance des Moniteurs de ski du Canada.

An elegant skier and charming ski instructor, Jean Lessard was one of Canada's skiing greats. His first major success was in 1948, when he became the Eastern Townships of Québec junior champion. He was senior champion there from 1953 to 1959, won the Adams trophy (Mount Orford), and then took the special slalom at the "Québec Kandahar" at Mont Tremblant in 1959. He was the Canadian champion in 1958

and 1959, and participated in the Squaw Valley Winter Olympics in 1960.

After the Olympics, he started work as a professional at the Mount Sutton ski centre. In the end, Jean spent more than 50 years of his life there: he ran its Boutique du skieur, the rental and repair centre, became head of the Ski School and, finally, head of the Canadian Ski Instructors Alliance.

[®]
AVANCHÉ
AVANCHÉ

CHAMOUX
VAL THORENS
WINTER PARK
LE MASSIF
LES 3 VALLEES

TIGNEES

www.avalancheskiwear.com

QUÉBEC 3930, boul. Wilfrid-Hamel, Québec G1P 2J2 418 877-5584
LAURIER 2700, boul. Laurier, (face au Brunet), Québec G1V 2L8 418 650-2585
MONT STE-ANNE 10 930, boul. Ste-Anne, Ste-Anne-De-Beaupré G01 3C0 418 827-3108
BROMONT 89, boul. Bromont, Bromont J2L 2K5 450 534-0398
MONT TREMBLANT 1986 ch. du Village, Mt-Tremblant J8E 1K4 819 425-6009

Maîtrisez ces vilaines bosses

The big, the bad, the ugly



Malheureusement, toutes les bosses ne sont pas égales. Il arrive parfois que même dans une ligne et un rythme parfaits, on soit confronté à la plus redoutable des bosses. Il faut alors se mettre en mode survie et la manœuvrer en oubliant la technique parfaite.

All bumps were not created equal. There are times when even the best line and rhythm will come across the biggest, baddest, ugliest bump and you just have to deal with it. This is no time to think of the perfect technique; it's survival of the fittest.

Regardez droit devant et concentrez-vous sur la portion avant de la bosse.

1

Look ahead. Focus on the upside of the bump.

Stabilisez et absorbez. Un solide planté de bâton et une flexion des grandes articulations (hanches et genoux) permettront de stabiliser le haut du corps et d'absorber l'énorme bosse.

2

Stabilize and absorb. A strong pole plant and flexion in the larger joints (hip and knee) will help stabilize your upper body and absorb the monstrous bump.

Restez calme. Laissez votre BS (base de support) soutenir votre CM (centre de masse) alors que vous atteignez la crête de la bosse.

3

Re-centre. Spot your landing; keep your upper body stable.

Recentrez-vous. Repérez votre point d'atterrissage et gardez le haut du corps stable.

4

Remain calm. Allow your BOS (base of support) to support your COM (centre of mass) as you crest the top of the bump.

AMSC
En tête de l'enseignement du ski

MANDAT DE L'AMSC

L'Alliance des moniteurs de ski du Canada offre une qualité supérieure de formation en enseignement du ski, contribuant ainsi à la croissance et au plaisir du sport.



Vous songez à enseigner le ski ?

Visitez le site snowpro.com

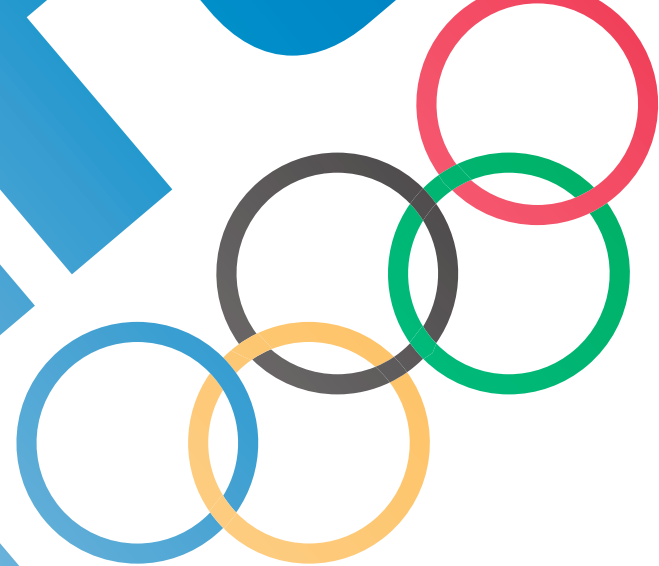
pour plus de détails.

commanditaires or
SUBARU
phenix

En route vers les Olympiques *The road to the Olympics*



Anna Goodman #roadtosochi



Mon rêve de devenir prétendante à une médaille aux Olympiques de Sotchi a débuté *après* avoir pris ma retraite de l'équipe canadienne, en mars 2012. C'est à ce moment que j'ai cofondé la Ski Racing Sisterhood avec Shona Rubens, une autre skieuse professionnelle retraitée. On a passé l'été à entraîner les jeunes – en transmettant à une nouvelle génération de skieuses U16, les valeurs apprises au fil de nos carrières sur l'équipe canadienne.

Voir les yeux des filles briller après une bonne descente m'a fait réaliser à quel point le ski est un sport génial. J'ai été inspirée à nouveau en observant, d'une perspective différente, le dévouement, l'éthique de travail, les amitiés formidables, et le plaisir de skier.

Ensuite, j'ai déménagé à Salt Lake City pour débiter un cours universitaire en *business*... à 26 ans. Je me suis jointe à l'équipe de ski de Westminster College Griffins et, avec un enthousiasme renouvelé, j'ai couru sur les circuits NCAA et Nor-Am, en slalom. J'ai surpris beaucoup de monde en remportant trois slaloms Nor-Am, le titre national Nor-Am (slalom), le titre national

américain (slalom), et la seconde manche en Coupe du monde à Ofterschwang, en Allemagne. Mais moi, ça ne m'a pas surpris.

J'avais trouvé une nouvelle façon de profiter de mes neuf précieuses années d'expérience avec l'équipe canadienne, combinées à mes nombreuses années passées précédemment au sein de clubs de course, de la zone et de l'équipe provinciale. C'était clair, je n'étais plus à la retraite!

J'adore l'école, j'adore « coacher », j'adore avoir ma propre carrière de skieuse, et j'adore représenter le Canada aux épreuves de Coupe du monde avec les

My dream of being a medal-contender at the Olympics in Sochi actually began *after* I retired from the Canadian ski team in March 2012. That's when I co-founded the Ski Racing Sisterhood with Shona Rubens, another retired Canadian team racer. We spent the summer coaching on the glacier – passing on the values that we had learned throughout our Canadian team careers to a new generation of U-16 ski racers.

Seeing the girls' eyes light up after a great run reminded me of why ski racing is such an amazing life. I was re-inspired by witnessing, from a new perspective, the dedication, work ethic, amazing friendships, and fun of the sport.

After that, I moved to Salt Lake City to pursue a business degree at college, at age 26. I joined the Westminster College Griffins ski team and, with my re-born enthusiasm, raced on the NCAA and the Nor-Am slalom circuits. I surprised many people by winning three Nor-Am slaloms, the Nor-Am slalom title, the US national slalom title, *and* the second run of the World Cup slalom in

Ofterschwang, Germany. But I did not surprise myself.

I had found a new way to harness the nine years of valuable Canadian ski team experience, together with the many years of club, zone and provincial team racing beforehand. Clearly, I was no longer retired!

I love school, I love coaching, I love having my own skiing career, and I love representing Canada alongside the Canadian team members during World Cup races. While my brain is busy thinking about economics, accounting or Ski Racing Sisterhood camps, my body is busy training for

LA VENTE 50 ANS VOUS L'ATTENDIEZ DEPUIS 1963

Recherchez nos produits spécialement identifiés en magasin

Merci à nos fidèles partenaires



1355 boul. des Laurentides Laval 8680 boul. Leduc DIX30



©Anna Goodman



autres membres de l'équipe. Pendant que mon cerveau songe à l'économie, à la comptabilité, ou aux camps de Ski Racing Sisterhood, mon corps s'entraîne pour les Olympiques. Et ça me plaît comme ça. Cheminer de façon indépendante me permet d'être étudiante, entraîneuse, et athlète à temps plein. Je suis le genre de personne qui excelle face à plusieurs objectifs.

Comme bon nombre d'athlètes, j'ai décidé de tenter ma chance avec le financement publique, espérant amasser 20 000\$. Utiliser les médias sociaux pour des campagnes de financement s'avère un concept relativement nouveau. Aux Olympiques de Vancouver (2010), j'étais pratiquement la seule membre de l'équipe de ski alpin possédant un compte Twitter. Maintenant, pour les athlètes, trouver du financement via les médias sociaux est devenu un outil important leur permettant d'amasser des sous et du soutien pour leurs rêves olympiques. Avec la nouvelle technologie et la situation économique difficile, il semble plus facile de solliciter un petit montant, à plusieurs, plutôt que de grosses sommes, à quelques commanditaires.

J'ai donc transformé mon blogue www.annagoody.ca en un site de levée de fonds. Le soutien m'a renversée! En moins de trois semaines, j'avais dépassé mon objectif. Voir mes amis, ma famille et mes fans mettre des photos en ligne portant des casquettes « annagoody » est quelque chose de très touchant.

Mais je ne suis pas seule. Un autre ex-membre de l'équipe canadienne, Paul Stutz, a également décidé de faire cavalier seul – il utilise la plateforme pursu.it – après avoir

the Olympics. I love it that way. Operating independently allows me to continue to be a full-time college student, coach, and athlete. I am a person who thrives on having more than one focus.

Like many other athletes, I decided to try crowd-funding, hoping to raise \$20,000. Using social media in this way is a relatively new concept. To put it in perspective, at the 2010 Vancouver Olympics, I was one of the only people on the Canadian Alpine team with a Twitter account. Now, crowd-funding through social media has become an important tool for athletes to raise money and support for their Olympic dreams. With the combination of new technology and a struggling economy, it seems easier to ask lots of people for little bits of money rather than asking a few sponsors for a lot of money.

So I converted my www.annagoody.ca blog into a donation site, and the support blew me away. After less than three weeks, I had exceeded my fundraising goal. Seeing friends, family and supporters posting pictures on-line while wearing "annagoody" trucker hats is very humbling.

But I am not alone. Another ex-Canadian-team member, Paul Stutz, has also opted to follow a go-it-alone program after earning a World Cup spot for next season by winning the 2013 Nor-Am slalom title. He has been using the platform, pursu.it. "With four years of experience racing independently, my annual ski racing expenses are \$50,000 to \$70,000," Stutz says.

Stutz believes his chances of competing in the Olympics are good. "I am confident that the selection for the Olympic team will be unbiased and the best skiers will represent our country," he says.

Stutz and I are far from alone in our crowd-funding efforts. Canadian team racer Julien Cousineau has created a makeachamp.com crowd-funding site to raise \$27,500 for this season. Halfpipe snowboarders Calynn Irwin and Andrew Matthews are using pursu.it pages to raise about \$12,000 each. And some campaigns have already been successful: last season Alpine skier Larisa Yurkiw raised over \$20,000, snowboarder Alex Duckworth raised over \$10,000, and this season biathlete Megan Imrie raised almost \$15,000.

Every few weeks another snow-sports athlete pops up onto one of the fundraising platforms: pursu.it, rallyme.com, and makeachamp.com. Feeling the support is priceless, and I'm excited to share my Olympic journey with my newfound supporter base. Check out and follow me on www.annagoody.ca and get your own trucker hat!





mérité une place en Coupe du monde suite à l'obtention du titre Nor-Am 2013 en slalom. « Après quatre années à courir de façon indépendante, mes dépenses annuelles se situent entre 50 000\$ et 70 000\$ », soutient Stutz.

Stutz estime que ses chances de participer aux Olympiques sont bonnes. « Je suis confiant que la sélection pour l'équipe olympique sera juste et je pense que les meilleurs skieurs représenteront le pays », dit-il.

Mais Stutz et moi sommes loin d'être seuls à faire appel au public pour notre financement: le skieur Julien Cousineau a son site makeachamp.com afin d'amasser 27 500\$; les planchistes (demi-lune) Calynn Irwin et Andrew Matthews utilisent pursu.it pour récolter environ 12 000\$ chacun. Certaines campagnes ont déjà été fructueuses: la saison dernière, la skieuse Larisa Yurkiw a cumulé 20 000\$, la planchiste Alex Duckworth, plus de 10 000\$, et cette saison, la biathlète Megan Imrie a près de 15 000\$.

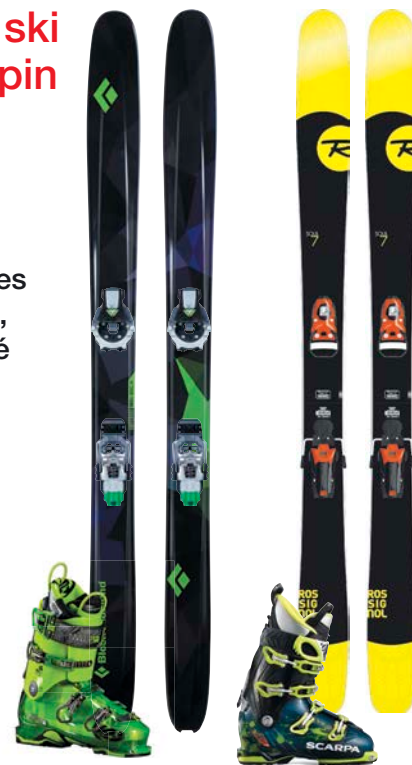
Toutes les deux semaines, un athlète de sport de glisse s'affiche sur l'une des plateformes de financement: pursu.it, rallyme.com, et makeachamp.com. Sentir l'appui, ça n'a pas de prix. Je suis emballée de partager mon aventure olympique avec mes nouveaux fans. Suivez-moi sur www.annagoody.ca et obtenez votre propre casquette!



Photo : Marmot

Vaste choix pour le ski d'aventure, le ski alpin et le télémark :

- 40 modèles de skis
- 30 modèles de bottes
- 30 modèles de fixations
- Grand choix d'accessoires de ski alpin et hors-piste, et de matériel de sécurité en avalanche



LACORDEE

LAVAL MONTRÉAL SAINT-HUBERT LACORDEE.COM



©Anna Goodman

Anna Goodman

Suivez mon blogue à /
Follow my blog at >
WWW.ANNAGOODY.CA



©Anna Goodman

**SCOTT MARKEWITZ**

Ex-skieur professionnel, Scott Markewitz laisse maintenant sa trace comme l'un des meilleurs photographes de ski backcountry, de plein air, et d'aventure. Images vibrantes, paysages époustouffants, clichés dans le feu de l'action spectaculaires. Ses photos se sont retrouvées sur plus de 400 couvertures de magazines. Vous cherchez à peaufiner vos talents? Markewitz donne un atelier de photographie de quatre jours, le Scott Markewitz Photography Workshop, au Snowbird Ski Resort, au Utah.

A former professional skier, Scott Markewitz is now leaving his mark as one of the world's best ski, action sport, outdoor, and adventure photographers. His vibrant images, spectacular landscapes and stunning action shots have appeared on more than 400 magazine covers. Want to improve your photographic skills? Check out the Scott Markewitz Photography Workshop, a four-day course at Snowbird Ski Resort in Utah.

www.scottmarkewitz.com

© Bruno Long Photography

**MICHEL POIRIER, ARTISTE-PEINTRE**

Grand amoureux des sports de plein air, Michel Poirier peint avec son oeil de skieur. S'inspirant de la nature qui l'entoure, ses scènes des Laurentides débordent de textures et de couleurs vives. Une remarquable combinaison d'abstraction et de réalisme. Passez voir ses œuvres à sa nouvelle galerie (806, rue de Saint-Jovite), ou à son atelier à la Place de la Gare, à Mont-Tremblant.

Lover of the great outdoors, Michel Poirier draws from a skier's perspective. Inspired by the beauty of his surroundings, his Laurentian landscapes are filled with texture and vibrant colors in a compelling mix of abstraction and reality. See his artwork at his brand-new gallery (806, de Saint-Jovite Street) or at his Place de la Gare studio, in Mont-Tremblant.

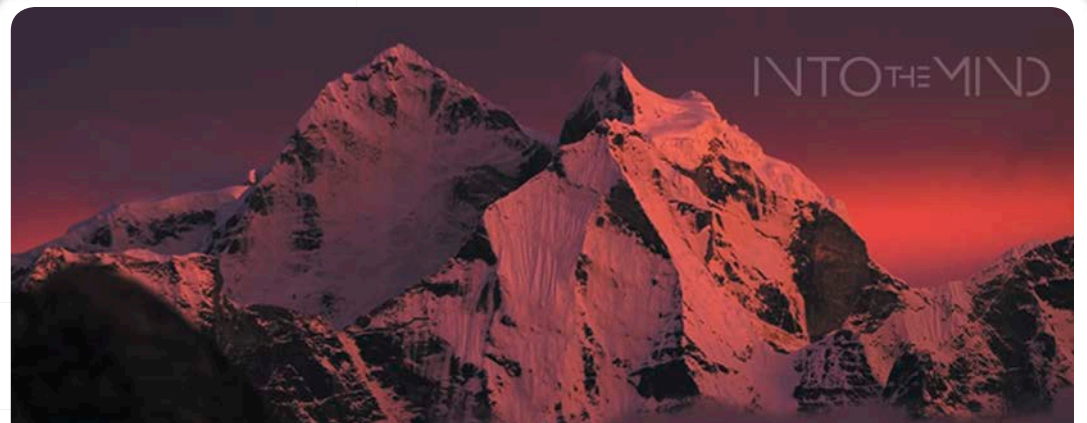
www.michelpoirier.com

**SMOKEY JONES**

Nous savons tous à quel point la skieuse Julia Mancuso, l'une des favorites aux Jeux olympiques de cette année, peut « péter le feu » en slalom géant. Mais ce que peu de gens connaissent, c'est le talent musical de sa sœur, Sara, qui chante sous le nom d'artiste Smokey Jones. Découvrez-la.

We all know that American ski racer Julia Mancuso can lay down a smoking GS run as a favorite at this year's Olympics. Less well known is the musical talent of her sister, Sara, who sings under the *nom d'artiste* of Smokey Jones. Check it out.

www.smokeyjonesmusic.com



Into the Mind, de Sherpas Cinema, présenté par The North Face, trace un portrait philosophique de l'être humain. Le film explore la mince frontière entre le rêve et la réalité, comment on surmonte défis et risques extrêmes, et la quête de la réussite. Un cheminement captivant qui vous transportera en Alaska, en Bolivie, et dans l'Himalaya. Un film renversant. Un combo DVD et Blu-ray sera disponible sur iTunes dès le 28 septembre 2013.

Sherpas Cinema's *Into the Mind*, presented by The North Face, brushes a philosophical portrait of humankind. The movie explores the thin line separating dream and reality when overcoming challenges and facing extreme risks, as well as the quest for achievement. The inspiring journey takes you to Alaska, Bolivia, the Himalaya, and beyond. A breathtaking movie that will simply blow your mind. DVD and Blu-ray combo available on iTunes starting September 28, 2013.

www.intothemindmovie.com

**SOUL
POLES**



Êtes-vous soucieux de l'environnement et super tendance? L'allure sexy des bâtons en bambou Soul Poles vous charmera. Créés par des skieurs, pour des skieurs, à Park City au Utah, ils peuvent être faits sur mesure, depuis la couleur des rondelles et des poignées, jusqu'à l'engravure et la peinture personnalisées. Un design naturel infusé d'une âme d'artiste.

Have you always wanted to be both eco-friendly and super stylish? Soul Poles are making bamboo sexy again. Created by skiers for skiers, in Park City, Utah, Soul Poles can be customized from choices of baskets, handle colors and custom engraving and paint. A natural design infused with art and soul.

www.soulpoles.com



iF3

C'est en 2007 que le Festival International de Film de Freeski (iF3), cofondé par Félix Rioux, prit son envol. Présentant d'abord des films qu'à Montréal, iF3 s'avère aujourd'hui le leader des festivals des films de ski avec des événements à Anney, Innsbruck, Santiago, Whistler, et Tokyo. Ainsi, grâce à iF3, athlètes, producteurs, cinématographes, photographes, et artistes, ont maintenant la chance de poursuivre leurs rêves. En 2013, iF3 présentera une cinquantaine de films...et quelques parties mémorables.

The International Freeski Film Festival (iF3), cofounded by Félix Rioux, was born in 2007. From a single event in Montréal, it has become the leader of ski film festivals, with events in Anney, Innsbruck, Santiago, Whistler, and Tokyo. Thanks to iF3, athletes, ski cinematographers, producers, photographers, and artists now have an opportunity to pursue their dreams. In 2013, iF3 will present close to 50 films... and a few memorable parties.

www.if3.ca



« THE MAKING OF SUPERVENTION »

Supervention, un documentaire présenté par Field Productions portant sur le freeski et la planche, sera sans contredit l'un des films à voir cette saison. En attendant sa sortie, la websérie de huit épisodes *The Making of Supervention* vous tiendra en haleine, vous entraînant dans les coulisses de ce complexe projet de deux ans. Suivez l'équipe en tournage en Norvège, en Alaska, en Nouvelle-Zélande, et en Colombie-Britannique.

A film you don't want to miss this season is *Supervention*, a documentary on modern freeskiing and snowboarding from Field Productions. For a behind-the-scenes look at the crew's two-year intense and unpredictable journey, watch the eight-episode web-TV series, *The Making of Supervention*, and follow the crew through Norway, Alaska, New Zealand and British Columbia.

<http://fieldproductions.com/ep8-exclusive-trailer>



BRYON FRIEDMAN

Ex-membre de l'équipe américaine de descente, Bryon Friedman était une étoile montante lorsqu'il s'est tragiquement fracassé une jambe lors d'une épreuve de Coupe du monde à Chamonix. C'est pendant sa réhabilitation qu'il se tourna vers la musique et n'a cessé de progresser depuis. Un style mollo et des paroles qui résonnent à quiconque vit en harmonie avec la nature. Un must pour vos journées de poudreuse!

Bryon Friedman was a rising star on the U.S. Ski Team when he tragically shattered his leg in a World Cup downhill race in Chamonix. During his rehabilitation he turned to music and has not looked back. His smooth, lazy-river style, combined with tunes that ring true to anybody who embraces nature and skiing, are a must on powder days!

<https://itunes.apple.com/ca/artist/bryon-friedman/id210561358>

par/by Peter Oliver

SKI ::



:: 2013-2014 ::

L'avenir, c'est maintenant

COÛTS	\$ = -750 \$	COST
	\$\$ = 750-1000 \$	
	\$\$\$ = 1000-1250 \$	
	\$\$\$\$ = +1250 \$	

Quoi de neuf? Notre guide d'achat 2013-14 tente d'y répondre. La saison ne sera peut-être pas marquée par de super innovations technologiques – ni cambure inversée révolutionnaire, ni profils radicalement nouveaux – mais les ingénieurs des manufacturiers n'ont pas chômé pour autant.

(Prix suggérés des manufacturiers, incluant les fixations.)

(These are manufacturer's suggested retail price, with bindings.)

De légères modifications qui font toute la différence. L'objectif de design des nouveaux modèles et des modèles déjà existants: incorporer les technologies de base du design des skis modernes – cambure inversée, ligne de cotes, flex, matières structurales – afin qu'elles travaillent en parfaite harmonie.

Les skis ne sont pas tous conçus pour faire la même

chose. Encore cette année, nos skis sont classés selon les types de neige leur convenant le mieux. Nous avons aussi jumelé chaque ski aux types de skieurs appropriés. Notre but? Vous permettre d'identifier les modèles qui vous conviennent.

L'hiver 2013-2014 – l'avenir – est à portée de main. C'est le temps de vous équiper. Êtes-vous prêts?

The future is now

What's new? This 2013-14 buyers' guide seeks to answer that essential question. This season might not be marked by any groundbreaking technological breakthroughs – no rocker revolution, no radical new shapes – but ski-company engineers haven't exactly been sitting on their hands.

A little technological tweaking can go a long way. The design objective in this year's new models and makeovers of existing models: to take the basic technologies of modern ski design – rocker, sidecut, flex pattern, structural materials – and get them to work together in perfect harmony.

Not every ski, of course, is designed to do the same thing.

We are again ordering skis approximately according to the different snow types for which they are best suited, accompanying that info with the skier types each ski is most appropriate for. This should enable you to identify the models that are right for you.

The winter of 2013-14 – the future – is at hand. Time to gear up and be ready.

Types de skieurs

Afin de trouver le ski adapté à vos besoins, vous devez déterminer votre style en tant que skieur, puis le type de ski que vous pratiquez.

SKIEURS EXPERTS

Coureur dans l'âme

Vous passez le plus clair de votre temps à enchaîner les virages coupés rapides sur neige damée ou durcie. Vitesse et précision – c'est ce qui vous fait vraiment triper.

Technicien montagnard

Vous skiez avec l'élégance et la précision d'un moniteur. Brillant sur le damé et en terrain pentu, vous pouvez affronter une variété de terrains et de conditions.

Freeskieur tout-terrain

Artiste du tout-terrain, vous variez vos formes de virages et changer de type de neige et de terrains. Les pistes? Oui, mais votre imagination est à son comble hors des balises.

SKIEURS INTERMÉDIAIRES/AVANCÉS

Guerrier de fin de semaine

Vous êtes dans le coup dans les pistes intermédiaires mais votre technique mérite d'être peaufinée en terrain expert. Vous cherchez un ski de conduite coupée qui vous propulsera au prochain niveau.

Skieur de plaisance

Vous ne craignez pas la vitesse mais appréciez prendre votre temps. Bien que bosses et le hors-piste soient parfois au menu, vous préférez la douceur du damé.

Explorateur tout-terrain

Damé, bosses, sous-bois, un brin de poudreuse, un brin de hors-piste – vous skiez partout. Vous avez besoin d'un ski polyvalent qui vous accompagnera à mesure que vous prendrez confiance en tout-terrain.

Skier types

Adown-to-earth evaluation of the type of skier you are and the skiing you do is key to finding the ski made for you.

EXPERT SKIERS

Power Carver

You spend most of your time ripping race-speed carves on groomed or hard snow. That thrilling union of speed and precision – that's what really rocks your boat.

Mountain Technician

You ski with a clean, elegant, and instructor-like accuracy. You're a star on groomed, steep slopes, but a variety of terrain and snow conditions is also in play.

All-Mountain Freeskier

You're an all-mountain artist, mixing varied turn shapes, snow types, and terrain types into your personal art form. Frontside? Sure – but your imagination really comes alive off-piste.

INTERMEDIATE/ADVANCED SKIERS

Weekend Warrior

You can hang with anyone on blue terrain, but your technique falters a bit on black diamonds. You need a carving ski to help carry you to the next level.

Pleasure Pursuer

You're not afraid of speed, but you aren't in a rush either. Moguls or ungroomed terrain might be in the picture, but a smooth ride on groomers is what really makes your day.

All-Mountain Explorer

Groomed runs, moguls, trees, a little powder, a little off-piste – all in a day's work. You need an all-snow, all-terrain ski that can grow with you as your all-mountain confidence grows.

GUIDE D'ACHAT BUYER'S GUIDE :: skipresse

© Bruno Long Photography



Pour la réalisation de son guide d'achat de skis 2013-2014, *Skipresse* tient à remercier le Mont Saint-Sauveur. Pendant trois jours, sur des pistes parfaitement damées, son équipe d'évaluateurs a eu la chance d'essayer les dernières nouveautés des manufacturiers.

A big thank you goes out to Mont Saint-Sauveur, which in March 2013 played host to *Skipresse* for three days. On impeccably groomed snow, the *Skipresse* demo team got a chance to try out the latest and greatest skis for the 2013-2014 season.



Explication de notre présentation Our presentation explained

Points forts

Wow Factor

NOM DU SKI/SKI NAME | TYPES DE SKIEURS /10 SKIER TYPES

DIMENSIONS

VIRAGE COURT / SHORT | COÛT/COST | **NEIGE DURE / HARD SNOW** | **NEIGE MÉLANGÉE/MIXED SNOW** | **NEIGE FOLLE / SOFT SNOW**

FORMES DE CAMBRURE | **LONGUEURS DISPONIBLES**
ROCKER SHAPES | LENGTH AVAILABLE

Pourquoi acheter

Why Buy

Ce nouveau modèle tente de trouver l'équilibre entre un ski de conduite coupée expert et un ski confortable qui, pour un skieur moins expérimenté, tourne assez facilement.

This new model tries to find the bridge between a serious, expert carving ski and a ski that still turns with such comfort and ease that a less skilled skier can still make it work.



ATOMIC NOMAD S TEMPER TI



1	2	4	-	7	3	-	1	0	4
60%	40%	\$\$\$	60%	40%					
TIP 165, 173, 181									

Vous êtes un tailleur de courbes expert mais n'aimez pas avoir à travailler fort pour tracer des arcs précis. « Performance et facilité en simultané », soutient notre testeur.

You're an expert carver who doesn't like to have to work too hard to be rewarded with the precise arcs that make your day. "Performance and ease at the same time," was reviewer's summary.

Racetiger, un nom qui en dit long. Racé, une félin féroce débordant de spécificités technologiques typiques de Völkl: accroche, énergie, stabilité à haute vitesse. Ce tigre est un vrai fonceur.

The name, Racetiger, should tell you a lot. This is a racy, no-nonsense beast loaded with the technological features that Völkl is famous for. Edge grip, energy, stability at speed. This tiger is a charger.



VÖLKL RACETIGER SC UVO



1	2	2	-	7	2	-	1	0	5
70%	30%	\$\$\$	60%	40%					
TIP 155, 160, 165, 170, 175									

Un ski de course adouci qui « s'anime lorsqu'il est poussé à fond. Virages super serrés. Plus vous lui en donnez, plus il en veut », explique notre testeur. Une descente à bord d'un missile.

Our reviewer called this a de-tuned race ski that "comes to life when worked hard. Super short turns. The more you want, the more it gives." Just be ready for a rocket ride.

Tolérance. Le nouveau rocker en spatule du 24 Hour Max favorise une entrée en virage facile et précise et ce, même si vous n'êtes pas bien centré sur votre ski.

Sweet forgiveness. The new, well-calibrated tip rocker in the 24 Hour Max facilitates accurate and effortless turn initiation, even if you aren't right on top of the ski.



SALOMON 24 HOUR MAX



1	2	0	-	7	2	-	1	0	3
40%	60%	\$\$\$	60%	40%					
TIP 154, 162, 170, 178									

Vous avez un sérieux besoin de vitesse. Le 24 Hour Max, même s'il assure des virages toute en douceur, est un ski de conduite coupée énergique qui adore défier les terrains difficiles.

You have a serious need for speed. Don't be fooled by how smoothly the 24 Hour Max slides in and out of turns. This hardcore carving ski likes it rough and can take all the energy you exert upon it.

Le nouveau Chrome 74 est vif comme un fringant poulain qui vient de s'évader de l'étable et qui bondit dans les champs. L'âme d'un étalon de course.

The all-new Chrome 74 has the liveliness of a frisky colt that has escaped the stable to romp around and kick up its heels. At its essence, it also has the latent soul of a race stallion.



DYNASTAR CHROME 74 PRO



1	2	4	-	7	4	-	1	0	4
60%	40%	\$\$\$	60%	40%					
TIP 165, 172, 178, 184									

Vous skiez comme un coureur. Notre testeur l'a louangé pour « ses sensations de courses, sa stabilité et sa performance vraiment impressionnantes. »

You might not be a racer, but you sure ski like one. Our reviewer praised the Chrome 74 for "a definite racing feel, with stability and performance that is nothing less than stunning."

Avant, seuls les skis larges profitaient d'une accroche puissante. L'hyper léger Elite Light taille les courbes comme un ski de course. Un poids-plume au punch de boxeur.

It used to be that a ski with power-carving edge grip had to be a beefy board. No more – the Elite Light can produce race-like carves with butterfly lightness. A featherweight boxer with a knockout punch.



DYNASTAR ELITE LIGHT ♀



1	2	1	-	7	2	-	1	0	5
40%	60%	\$\$	60%	40%					
TRAD 148, 153, 159, 165, 171									

Vous dévalez le damé et voulez un ski doté d'une énergie explosive sous le patin. « Une ski actif pour femmes actives », soutient notre testeur.

You're a frontside charger who wants a ski with explosive energy underfoot. Our reviewer called the Elite Light "a very active ski for an active woman."

Fabriqué presque entièrement à la main par les experts d'Elan, le Ripstick se distingue par sa durabilité et son look splendide. « Une anatomie parfaite », selon notre testeur.

Lovingly crafted almost entirely by hand by the expert ski-makers at Elan, the Ripstick is notable for two reasons: It's durably built to last, and it's a looker, with what our reviewer called a "body beautiful."



ELAN RIPSTICK FUSION



1	1	4	-	7	0	-	9	9	
40%	60%	\$\$\$	50%	50%					
TIP 170, 176, 182, 186									

« Une machine à couper la glace », ajoute-t-il. Léger, agile, puissant et confiant. Accrocheur, il transforme la glace en neige héroïque, traçant des arcs hyper précis.

Our reviewer called this a "carving machine." Light and agile yet powerful and self-assured, the Ripstick can turn slippery ice into hero snow, holding through the arc of a turn with unwavering accuracy.

par/by Peter Oliver

SKI ::



:: 2013 : 2014 :

Amateur de ligne de cotes? Le Rally vous en donne à souhait: 55 millimètres, de la spatule au patin. Ajoutez-y une technologie de Coupe du monde, et vous obtenez un ski qui prendra d'assaut chaque virage.



HEAD ISUPERSHAPE RALLY



1 3 1 - 7 6 - 1 0 9
60% 40% \$\$\$ 50% 50%
TIP | 149, 156, 163, 170, 177

Go! Nouveau dans la gamme iSupershape, le Rally a soif de vitesse. Vous appréciez la facilité de l'entrée en virage mais une fois à carre, votre plaisir est de tailler des courbes à vive allure.

Charge! The Rally, the latest addition to Head's iSupershape carving line, craves speed. You appreciate the easy turn initiation, but once on edge you thrive on the thrill of a high-speed carve.

L'identité des skis Raccoon est profondément québécoise, tant au sens propre qu'au sens figuré. Un solide noyau d'érable – bois de la Belle Province – procure torsion, rigidité, et atténue les vibrations.



RACCOON L'ARTISTE



1 2 0 - 7 2 - 1 0 6
60% 40% \$\$\$ 40% 60%
TIP | 155, 165, 171

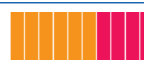
En piste, vous skiez de façon agressive et êtes fervent des virages punchés et précis. Disponible en deux versions: La Branche (155 cm), pour les petits gabarits.

You ski the frontside aggressively, and nothing turns you on more than a precise, cleanly carved turn. Two versions are available: The 155cm Branch is a version for lighter skiers.

« Énergique et dynamique », selon notre testeur. Le SuperBurnin, avec sa spatule surélevée et allongée, s'avère plus performant que jamais.



K2 SUPERBURNIN ♀



1 1 5 - 7 4 - 1 0 7
60% 40% \$\$\$ 40% 60%
TIP | 146, 153, 160, 167

Une âme de coureuse sommeille en vous. Bien qu'il ne soit pas conçu pour les parcours de course, ce ski défie la neige durcie avec la puissance et l'assurance d'un ski de course.

You are seeking to bring out the inner racer that lives inside of you. This isn't a ski made for gate-running, but it locks onto slipper snow surfaces with the power and assurance of a race ski.

Fabriqué avec la technologie Full Suspension de Blizzard, le Power 600 FS se compare à un aéroglisseur flottant au-dessus de la neige avec aisance et légèreté.



BLIZZARD POWER 600 FS



1 2 1 - 7 2 - 1 0 4
70% 30% \$\$\$ 50% 50%
TIP-TAIL | 153, 160, 167, 174

Un ski qui plaira aux skieurs aux habiletés variées et qui s'adaptera à une variété de terrains. Il pourra aider les tailleurs de courbes intermédiaires et experts à hausser leur niveau de jeu.

This ski can make a wide variety of skier abilities happy on a wide variety of frontside terrain. Our reviewer especially liked it as a ski that can help take intermediate and advanced carvers to the next level.

Le but de la gamme Chrome: permettre à plusieurs niveaux de skieurs de tailler des courbes. De construction légère, un ski léger pour votre budget! L'équilibre entre facilité et énergie.



DYNASTAR CHROME 72 PRO



1 2 5 - 7 2 - 1 0 6
70% 30% \$\$\$ 30% 70%
TIP | 158, 165, 172, 178

Dédié aux skieurs intermédiaires, un ski très dynamique, assez surprenant pour un ski si léger. « Beaucoup de rebond! », assure notre testeur, surtout dans les virages à court rayon.

Our reviewer was surprised by how much dynamism could be packed into such a light, intermediate ski. "Lots of rebound!" he enthused, especially in short turns.

La vedette de la nouvelle gamme Unique a impressionné notre testeur par sa légèreté et son « accroche parfaite. » Le noyau de bois de paulownia procure rigidité sans toutefois compromettre la légèreté.



ROSSIGNOL UNIQUE 10 ♀



1 2 0 - 7 2 - 1 0 1
50% 50% \$\$\$ 30% 70%
TIP | 156, 163, 170

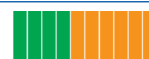
Vous cherchez un ski de piste précis et performant à prix plus bas qu'un ski haut de gamme. Excellent choix pour faire le saut d'intermédiaire à experte.

You're looking for a frontside ski with precision and performance and without the hefty price tag of a top-end ski. A great ski for making the leap from intermediate to expert.

Doté d'un solide noyau de bois et de deux couches de titanium. Selon Nordica, un croisement entre un ski de GS et de slalom. Ses talents en virages serrés ont séduit notre testeur.



NORDICA SPITFIRE PRO EVO



1 2 6 - 7 4 - 1 0 9
70% 30% \$\$\$ 50% 50%
TIP | 152, 160, 168, 176

Au fond de vous se cache une mentalité de coureur. Vous ne faites pas de courses mais skiez de façon agressive. « Un ski qui doit être maîtrisé, mais très stable », estime notre testeur.

Somewhere in your background – or your dreams – the mindset of a racer can be found. You might not run gates, but you ski with gate-running aggression. "Needs to be worked," cautioned our reviewer, "but very stable."

L'objectif: rendre la technologie Amphibio accessible à un grand éventail de skieurs. Grâce à sa cambrure inversée traditionnelle en spatule, l'entrée en virage n'a jamais été aussi facile.



ELAN AMPHIBIO 76



1 1 2 - 6 6 - 9 4
50% 50% \$\$\$ 40% 60%
TIP | 165, 170, 175, 180, 185

« L'un des skis les plus polyvalents chez Elan », soutient notre testeur. Même s'il facilite l'entrée en virage, il procure une accroche fiable et stable sur neige durcie.

Our reviewer singled out the Amphibio 76 as "one of the most versatile skis in the entire Elan fleet." Despite its easy-turning nature, it still provides steady and reliable edge grip on the hard stuff.

Pour plus de polyvalence et de stabilité, Head a ajouté quelques millimètres de largeur au patin du Titan tout-terrain. Spatule plus large et cambrure inversée minimale, pour une entrée en virage rapide et punchée.



HEAD ISUPERSHAPE TITAN



1 3 3 - 8 0 - 1 1 1
40% 60% \$\$\$ 30% 70%
TIP | 156, 163, 170, 177

Skieur de l'Est, vous désirez de la polyvalence mais tenez au plaisir que procure la conduite coupée. « Punché », soutient notre testeur, « avec accroche en spatule pour tourner aisément. »

You're an Eastern skier who wants versatility without giving up the thrill of crisp carving. "Punchy," wrote our reviewer, "with a grippy tip for easy turning."

GUIDE D'ACHAT BUYER'S GUIDE :: skypresse

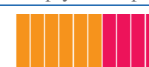
© Bruno Long Photography

Croisement entre une voiture de course italienne et la Subaru Outback – technologie racée et polyvalence. Plus léger que jamais, vif comme un bolide de course, il absorbe le terrain en toute douceur.

Think Italian race car meets Subaru Outback – the Code UVO is slick technology partnered with all-purpose utility. Lighter than ever, the ski is spry like a sports car but with road-smoothing shock absorbers.



VÖLKL CODE UVO



1	2	2	-	7	6	-	1	0	4
40%	60%	\$\$\$	40%	60%					
TIP-TAIL 161, 168, 175, 182									

Vous implorez la performance en piste – virages précis, puissance, prévisibilité, accroche – la marque de commerce de Völkl. Les skieurs experts et avancés seront ravis.

You demand the kind of frontside performance – crisp turns, power, predictability, and edge grip – that is a hallmark of Völkl skis. Experts and advanced skiers can both find happiness.

Lors de la mise à carre, l'intégrale 009 procure instantanément des sensations de complète adhérence. Quant au flex, il s'avère juste assez tolérant pour prendre ça mollo si ça vous tente.

Put the Intégrale 009 on edge and the sensation of complete race-like adhesion is instantaneous. Still, the flex pattern is forgiving enough to enable laid-back cruising if you want.



HEAD INTEGRALE 009



1	2	7	-	7	5	-	1	1	1
60%	40%	\$\$\$	40%	60%					
TIP 149, 156, 163, 170, 177									

Adept expérimenté de conduite coupée sur piste, vous optez pour un menu varié: aventures en hors-piste accompagnées de damé pentu. Fervent des skis de course légèrement agressifs.

You're a skilled, frontside carver who likes to mix a few excursions into ungroomed territory with a heavy diet of steep groomers. You like a racy ski, but not too racy.

Combinez une technologie de Coupe du monde à une construction légère et vous obtiendrez un ski de conduite coupée puissant vraiment capable d'enchaîner les virages.

Combine World Cup technology with lightweight construction and the result is power-packed carver that can really jump from one turn into the next.



ROSSIGNOL PURSUIT 18 ELITE



1	2	2	-	7	6	-	1	0	2
60%	40%	\$\$\$	50%	50%					
TIP 156, 163, 170, 177									

Vous enflez les virages à haute vitesse comme un coureur de GS mais appréciez aussi la maniabilité inhérente d'un ski léger et pimpant. Vous cherchez un ski de course légèrement polyvalent.

You often rip high-speed turns like a GS racer, but you still appreciate the maneuverability that comes with a light and sprightly board. You want a race ripper with a little versatility tossed in.

Le SuperFree est conçu pour faciliter l'enchaînement de virages à vitesse moyenne et à rayons variés. Et en fin de journée, vous aurez toujours assez d'énergie pour l'après-ski!

The SuperFree is a ski designed to minimize the effort of linking medium-speed turns of varying shapes. By day's end, you'll still have energy for après-ski.



K2 SUPERFREE ♀



1	2	0	-	7	6	-	1	0	4
50%	50%	\$	30%	70%					
TIP 139, 146, 153, 160, 167									

Prendre ça cool – pour vous, c'est fondamental. Vous cherchez un ski qui s'agencera à votre style relaxe mais qui favorisera une glisse tout en douceur et une performance prévisible.

Kick back and cruise – that's your basic MO. You want a ski that will match your laid-back style but still yield a smooth and predictable performance.

On a ajouté un minuscule millimètre à l'ancien 7.6. Résultat: le 7.7 offre davantage de portance et de stabilité. Un pur plaisir. « Amusant et facile », assure notre testeur.

One, silly millimeter has been added to the width of the old 7.6 to provide the 7.7 with a little extra float and stability. A cruiser's delight: "fun and easy" was our reviewer's summary.



BLIZZARD MAGNUM 7.7 TI



1	2	3	-	7	7	-	1	0	5
50%	50%	\$	30%	70%					
TIP-TAIL 153, 160, 167, 174									

Vous cherchez un ski pour vous la couler douce mais fuyez les guimauves passives. La légère touche de vivacité du 7.7 vous donnera l'opportunité de dynamiser votre technique en virages.

You want an easy-going cruiser's ski, but you don't want a passive marshmallow. The Magnum 7.7 has a light and lively zip to it, giving you the opportunity to work on more active turning skills.

Salomon a classé le RS800 au point culminant où un ski de virages coupés se métamorphose en un ski tout-terrain. Un choix brillant pour les skieurs avancés de l'Est.

Salomon has positioned the RS800 right at the tipping point where a carver begins to metamorphose into an all-mountain ski. For advanced skiers seeking an everyday Eastern ski, this is one, smart choice.



SALOMON ENDURO RS800 TI



1	2	5	-	7	8	-	1	0	6
50%	50%	\$\$\$	20%	80%					
TIP 149, 156, 163, 170, 177									

« Il s'adapte facilement à tout type de terrain », rapporte notre testeur. Ses talents en conduite coupée sont indéniables – idéal pour améliorer sa technique en virages coupés.

Our reviewer liked the way the RS800 "easily adapts to all terrain." However, he found the essence of the ski in its carving talents – a great skill-builder for those just getting their carving legs under them.

Le Morpheo 10 présente les technologies emblématiques d'Elan – Amphibio et Waveflex – et intègre un noyau de construction ingénieuse procurant stabilité, sous un emballage léger qui charmera les skieuses.

The Morpheo 10 features Elan's trademark technologies – Amphibio and Waveflex – but add to that an ingenious core construction that produces stability in a lightweight package women can love.



ELAN MORPHEO 10 TI ♀



1	2	5	-	7	6	-	1	0	4
50%	50%	\$\$\$	40%	60%					
TIP 152, 160, 168, 176									

Un ski de conduite coupée, « l'outil parfait pour celles qui désirent s'améliorer », soutient notre testeur. Une fois votre niveau de compétence relevé, il offre assez de puissance pour vous garder en haleine.

Our reviewer called this carver "an excellent tool for those who want to bring their skills up." Once your skill level has improved, the Morpheo 10 still has plenty of oomph to keep on keeping on.

Vous connaissez les trois R de la nouvelle technologie ERA 3.0 de Head? Rayon, rebond, rocker. L'objectif: créer un ski de conduite coupée dynamique facilitant l'entrée en virage.

The three Rs of Head's new ERA 3.0 technology are radius, rebound, and rocker. The objective: to create an active carving ski with super-easy turn initiation.



HEAD MYA NO. 4 ♀



1	2	5	-	7	7	-	1	0	8
50%	50%	\$	30%	70%					
TIP 142, 149, 156, 163									

Vous aimez vous la couler douce et cherchez un ski performant en piste sans avoir à travailler trop fort. Performance à bon prix: « plus qu'une bonne affaire », estime notre testeur.

You're a cruiser at heart who wants a ski that can deliver frontside performance without being pushed. The performance at a great price; "more than a bargain," wrote our reviewer.

Notre testeur n'avait qu'une objection concernant le Blackeye: « Trop cool! » Un ski de conduite coupée fiable sur neige durcie qui fait la transition en neige légère en douceur.

Our reviewer had just one complaint about the Blackeye: "Too much fun!" A dependable carver in hard snow, the ski makes the transitions to the softer stuff seamlessly smooth.



ATOMIC NOMAD BLACKEYE TI



1	2	7	5	-	8	1	-	1	0	7	5
40%	60%	\$	20%	60%	20%						
TIP 160, 167, 174, 181											

Vous cherchez un ski polyvalent pour skier partout; le juste milieu entre puissance et manoeuvrabilité. Excellent choix pour celui qui veut un ski à tout faire.

You want a go-anywhere, do-anything ski that finds an ideal median between power and manageability. A great choice for the one-ski quiver.

par/by Peter Oliver

SKI ::

:: 2013 ::

Le nouveau Rev 78 permet de tailler les courbes avec la précision d'un moniteur. La règle du jeu: son prix abordable; performances élevées à bas prix.

New to the Head line-up, the Rev 78 brings instructor-precise carving to the masses. Affordability is the name of the game; get high performance at pennies per turn.



HEAD REV 78

1	2	7	-	7	8	-	1	1	0
40%	60%	\$	30%	70%					
TIP 142, 149, 156, 163, 170, 177									

Vous voulez un ski taillant les courbes comme un champion sans toutefois avoir à réhypothéquer votre maison. « Surprenant qu'un ski à un tel prix puisse si bien performer », confie notre testeur.

You want a ski that can carve like a champ, but you don't want to take out a second mortgage to pay for it. "It's surprising that a ski can perform like this at this price," wrote our reviewer.

Idéal pour le skieur de l'Est: juste assez large pour une journée de poudreuse, mais suffisamment d'accroche et de précision en virages coupés pour se moquer de la piste.

This new model is the ideal for the Eastern one-ski quiver. It's got just enough width for a foot-deep powder day, but it has the edge grip and carving precision to tear up the front side of the mountain.



VÖLKL RTM 81

1	2	6	-	8	1	-	1	0	2
50%	50%	\$\$\$	30%	60%	10%				
TIP-TAIL 161, 166, 171, 176, 181									

Selon notre testeur, un ski exigeant qui doit être poussé à fond mais capable d'offrir des résultats hyper gratifiants. « Il s'active lorsque la spatule est sollicitée au max. » Génial en neige trafolée.

Our reviewer found this a demanding ski that needed to be pushed hard but a ski able to deliver a hugely satisfying payoff. "It comes to life when the tip is worked hard," he wrote, reserving special praise for its performance in crud.

Une des tendances, ces dernières années: des skis plus petits et légers. Le Delight poids plume en est un exemple extrême. Sa version la plus longue n'atteint que 158 cm.

In a general trend in recent years that has seen a proliferation of smaller and lighter skis, the featherweight Delight is an extreme example. The longest version is 158cm.



ELAN DELIGHT ♀

1	2	6	-	7	6	-	1	0	3
60%	40%	\$	30%	70%					
TIP 140, 146, 152, 158									

Votre type de pratique de ski est l'équivalent de siroter un piña colada, bercée par une légère brise saline. Le Delight est mollo, « je souriais après chaque descente », avoue notre testeur.

Your favorite kind of skiing is the winter equivalent to sipping a pina colada in soft, ocean breezes. The easy-going Delight "made me smile at the end of every run," wrote our reviewer. Aaaaahhh.

La définition du ski tout-terrain conçu pour l'Est: le Rictor 82 XTi. Un ski agile et autoritaire qui ne craint aucun terrain.

Did someone say all-mountain Eastern ski? The Rictor 82 is the very definition of the concept, and ski unafraid to go anywhere with agility and authority.



K2 AMP RICTOR 82 XTi

1	2	7	-	8	2	-	1	1	2
40%	60%	\$\$	20%	60%	20%				
TIP 163, 170, 177, 184									

Terrain pentu, plat, étroit, ouvert, poudreuse, glace – vous êtes prêt à tout, en autant que vos skis puissent tracer des arcs de rayons variés, constants et puissants.

Steep, flat, narrow, wide-open, deep snow, ice – you want to take it all on, as long as you've got a ski that can make consistent, powerful and predictable arcs of varying sizes.

Une largeur supplémentaire combinant polyvalence et puissance en conduite coupée, une force chez Raccoon. Au menu: vitalité, pour des virages précis, même en poudreuse profonde.

Extra width combines versatility with the powerful carving Raccoon is known for. Energy is the name of the game here, for snappy turns even in boot-top deep powder.



RACCOON L'ÉPINETTE

1	3	2	-	8	3	-	1	2	0
40%	60%	\$\$\$	80%	20%					
TIP 171, 178									

Explorateur de l'Est, vous cherchez un ski performant comme un champion en terrain balisé, mais assez prévisible pour vos périples en hors-piste. La Volée (163 cm), la version pour les petits gabarits.

You are an Eastern explorer. You need a ski to perform like a champ on the piste but still reliable and predictable when you venture off-trail. The Volley is a 163cm version for lighter skiers.

Nordica s'est inspiré de son savoir-faire technologique de Coupe du monde pour transformer ce ski tout-terrain en une puissante bombe. Dédié aux skieurs aguerris.

Nordica has borrowed some of its World Cup technological know-how to turn this all-mountain board into a powerful, high-energy blaster. Designed with skilled skiers in mind.



NORDICA FIRE ARROW 84 EDT

1	2	8	-	8	4	-	1	1	2	5
30%	70%	\$\$\$	20%	60%	20%					
TIP 160, 168, 176, 185										

N'importe où, n'importe quand. Vous avez les compétences pour prendre d'assaut la montagne. « Allumez-le, il vous suivra », soutient notre testeur. Vitesse et puissance.

You've got the skill set to attack the mountain anywhere, anytime, and you need a ski to match. "Once it's started, it wants to go," wrote our reviewer. Speed and power are the name of the game here.

Le nouveau Yumi, une délicieuse gâterie: performance polyvalente qui fera le bonheur d'un vaste éventail de skieuses. Chez Völkl, le plus étroit de sa gamme freeride pour dames.

The brand-new Yumi is a pretty tasty treat when it comes to performance versatility as well as versatility in pleasing a wide range of skier abilities. The skinniest of Völkl's women's freeride line.



VÖLKL YUMI ♀

1	2	5	-	8	3	-	1	0	3
40%	60%	\$\$\$	70%	30%					
TIP 147, 154, 161, 168									

Les plus belles choses viennent souvent sous de superbes emballages. Le Yumi n'est pas juste beau – « facile à skier », assure notre testeur, sa construction légère s'avère aussi musclée à souhait.

Good things often come in good-looking packages. The Yumi is more than just a pretty face – while our reviewer found it an easy ski to ski, the lightweight construction still packed plenty of muscle.

Chez Dynastar, le Cham (pour Chamonix), c'est la populaire gamme freeride. Le W 87, étroit selon les standards Cham, permet aux skieuses de déployer leurs talents de freeride, peu importe le terrain.

Cham (short for Chamonix) is Dynastar's popular big-mountain series, and the W 87 – skinny by Cham standards – gives women a chance to apply big-mountain talents to all-terrain skiing.



DYNASTAR CHAM W 87 ♀

1	2	7	-	8	7	-	1	0	3
30%	70%	\$\$	60%	40%					
TIP-TAIL 152, 159, 166, 172									

Polyvalence et légèreté. Assez large pour flotter dans la neige profonde, et assez stable pour assurer la conduite coupée quand l'occasion se présente.

Versatility and lightness are the Cham W 87's defining characteristics. While it is wide and floaty enough to take on the deep stuff, it has the stability to make smooth carves when necessary.

Complètement revu, le Motive 86 est la quintessence de l'explorateur de l'Est: une largeur au patin pour flotter et assez d'agilité pour danser à travers les arbres.

Completely re-engineered for this winter, the Motive 86 is the epitome of the Eastern explorer, with the waist width for float but a nimble agility to dance through the trees.



FISCHER MOTIVE 86

1	2	8	-	8	6	-	1	1	6
40%	60%	\$\$\$	60%	40%					
TIP 161, 168, 175, 182									

« Pensez Le Massif », dit notre testeur. Vous êtes au ciel quand vous défiez un terrain difficile couvert d'un mélange de neige légère, l'aventure classique de l'Est.

Think Le Massif, wrote our reviewer. Your juices flow when skiing challenging terrain covered with the soft-snow mix that computes into classic Eastern adventure.

GUIDE D'ACHAT BUYER'S GUIDE :: skypresse

© Bruno Long Photography

Une construction de course dans une configuration de ski de neige profonde. Beaucoup de titanium et un solide noyau de bois. Le Brahma taille les courbes même quand vos bottes sont enfouies sous la neige.

This new stepchild of the popular Bonafide reinvents race-ski construction in a deep-snow configuration. Lots of titanium and a solid wood core, the Brahma can carve it up even when the snow is boot-top deep.



BLIZZARD BRAHMA

1	2	5	-	8	8	-	1	1	0
20%	80%	\$\$\$	60%	40%					
TIP-TAIL 166, 173, 180, 187									

« Faites votre mise à carre, puis laissez-le aller », assure notre testeur. La mise à carre, pour un ski si large, plutôt rare comme point fort ! Pour skier dans la neige molle avec la mentalité d'un coureur.

“Once it’s on edge, just let it go,” wrote our reviewer. That ought to tell you something – edging is rarely a highlight of a ski this wide. You like skiing soft snow with a racer’s mindset.

Le Watea 88 est un modèle populaire et ça se comprend : un bel équilibre entre facilité et puissance qui permet à un vaste éventail de skieurs de s'exalter dans l'arrière-pays.

It's easy to understand why the Watea 88 is such a popular model. Its well-calibrated balance between ease and power brings big-mountain thrills to a variety of ability levels.



FISCHER WATEA 88

1	2	8	-	8	8	-	1	1	5
30%	70%	\$\$\$	60%	40%					
TIP-TAIL 160, 168, 176, 184									

Vous cherchez un ski tout-terrain pour l'Est qui vous suivra dans vos périples dans l'Ouest. « Rapide comme un écureuil dans les sous-bois », assure notre testeur.

You want a go-anywhere Eastern ski that will also work on a Western trip. Some fatter skis get sluggish when the going gets tight, but our reviewer liked the Watea's “squirrel-like quickness in the trees.”

Vous craquez autant pour les bordées de l'Est que pour les champs de poudreuse de l'Ouest. Cette année, avec la nouvelle Trace, Raccoon propose des skis plus larges.

Those powder mornings beckon, but so do the wide-open bowls of the West. This is a new Trace for Raccoon, which is bringing wider boards into the family this year.



RACCOON LA TRACE

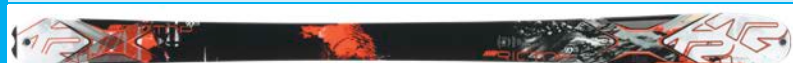
1	3	7	-	9	0	-	1	2	5
30%	70%	\$\$\$	60%	40%					
TIP 171, 178									

L'Est ? L'Ouest ? Une chose est certaine : la neige bien fraîche vous fait triper. Véritable star en neige légère, La Trace convient aux skieurs aux habiletés variées.

East ? West ? You can't decide. But one thing is certain – you come alive when there is fresh snow to play in. The Trace is a soft-snow star that responds to a variety of skier abilities.

Le petit nouveau dans la famille du Rictor, « le must, autant pour l'Est que l'Ouest », estime notre testeur. « Génial sur piste comme en poudreuse. » Stable et vif, peu importe la surface.

This new addition to the Rictor family “is the MUST ski for both East and West,” wrote our reviewer. “As good on the piste as it is in the powder.” Stable and lively, it is like a ballroom dancer on any snow surface.



K2 AMP RICTOR 90

1	3	7	-	9	0	-	1	1	5
30%	70%	\$\$\$	60%	40%					
TIP 163, 170, 177, 184									

Imaginez un pont gigantesque reliant Tremblant à Whistler. Imaginez ce pont recouvert d'une multitude de Rictor 90. D'est en ouest, ce ski peut tout couvrir.

Visualize a giant bridge stretching from, say, Tremblant to Whistler. Imagine that bridge being paved with Rictor 90s. East or West, this ski can cover all the bases.

Quand un truc va bien, pourquoi ne pas s'en servir ailleurs ? La technologie Amphibio d'Elan s'étend maintenant à sa gamme Spectrum, combinant cambrure inversée en spatule et un profil cambre.

When you've got a good thing going, why not spread it around ? Elan's unique Amphibio technology, combining tip rocker and full camber, is now in its fat Spectrum series.



ELAN SPECTRUM 95 ALU

1	3	5	-	9	5	-	1	1	0
20%	80%	\$\$\$	40%	60%					
TIP 173, 180, 187									

Une star de la neige légère mais aussi « excellent pour filer à haute vitesse, comme un vrai ski de GS », ajoute notre testeur. Un combo ski large/ ski conduite coupée. Brillant !

This is a soft-snow star, no doubt about it, but our reviewer found that it was also “really good for high-speed cruising, like a true GS ski.” A fat ski/carving ski combo ? Nice !

Terrain pentu, neige profonde. Bienvenue dans l'univers des skis big-mountain. Pourvu d'un trou aux extrémités pour insérer les peaux de randonnée (en option, des peaux spécifiquement conçues pour l'Annex.)

Hello steep and deep. With the Annex 98 you are entering the world of big-snow, big-mountain skis. Pre-drilled in the tip to hold climbing skins, with skins specifically shaped for the Annex skis are an option.



K2 ANNEX 98

1	3	0	-	9	8	-	1	1	9
20%	80%	\$\$\$	50%	50%					
TIP 170, 177, 184, 191									

Véritable explorateur de montagne, vous êtes prêt à aller loin pour skiez de la neige profonde bien fraîche. Un ski juste assez large pour la randonnée dans l'arrière-pays.

You are a true mountain explorer, willing to roam far and wide to find deep, untracked snow. Wide but not cumbersome so, the Annex 98 is perfect as a backcountry touring ski.

Cambrure inversée en spatule et au talon, combinée à une ligne de cotes en cinq points qui s'amincit de la spatule au patin. Pour flotter en poudreuse et en trafole, ça marche !

This can seem like a complicated package of tip and tail rocker and a five-point sidecut that tapers to the tip and tail. But when it comes to floating through soft snow and crud, it works.



DYNASTAR CHAM 97

1	3	3	-	9	7	-	1	1	3
20%	80%	\$\$\$	30%	70%					
TIP-TAIL 166, 172, 178, 184									

Notre testeur nous affirme que « juste après une tempête, c'est le ski idéal. Quel bonheur ! »

Our reviewer mentioned that this ski will be ideal when the mountain is lathered up after a storm. You'll be smiling tip to tail.

Amusez-vous ! – c'est l'impératif du Hell&Back. Parfait pour la réactivité et la portance. Et pour faciliter la randonnée, ajoutez-lui les peaux pré-coupées Nordica.

Lighten up – that's the Hell and Back's imperative. That's great for quickness and flotation or for easier touring if you want to add Nordica's pre-cut climbing skins to your purchase.



NORDICA HELL AND BACK

1	3	5	-	9	8	-	1	2	5
20%	80%	\$\$\$	30%	70%					
TIP 161, 169, 177, 185									

Vous aimez plonger dans la poudreuse de l'arrière-pays mais il faut d'abord vous y rendre. Un ski large doté d'une cambrure inversée seulement en spatule, ce qui facilite les virages coupés en piste.

You love poking into the sidecountry for secret powder stashes, but first you've got to get there. Unlike many skis this wide, the Hell and Back features only tip rocker, improving frontside carving.

Il remplace le S3 dans la zone de transition où les skis moyennement larges deviennent vraiment larges. Léger, pour assurer la portance en poudreuse, il offre une bonne accroche en neige durcie.

This brand-new model replaces the S3 in the transition zone where mid-fats start becoming totally fat. Nice and light to assure powder flotation, the Sin 7 still assures surprisingly crisp edge grip on firmer snow.



ROSSIGNOL SIN 7

1	2	8	-	9	8	-	1	1	8
30%	70%	\$\$\$	30%	70%					
TIP-TAIL 164, 172, 180, 188									

Pensez arrière-pays. Vous voulez vivre les joies de la poudreuse quand vous skiez en hors-pistes ou dans les bols de l'Ouest, mais avez aussi besoin d'un ski se débrouillant en terrain balisé.

Think sidecountry powder. You want a ski that will deliver powder thrills when you hit the untracked in the woods or in Western bowls. But you still spend a lot of time in-bounds and you need a ski that can handle the frontside, too.

9 TYPES D'ABONNEMENT, DE JOUR COMME DE SOIR, CHOISIS LE TIEN!
WWW.SKIBROMONT.COM

C'EST QUAND TU VEUX

Ski Bromont

7 versants

1 866 BROMONT
2766668



45 minutes
de Montréal

Suivez-
nous



L'Art de
vivre...

... au gré
des saisons!

Condos en montagne
avec accès direct aux
versants de Ski Bromont

Ski in/Ski out

Portes ouvertes

À compter du 12 octobre 2013, les sam. et dim.
De 11 h à 17 h, au 349, rue de Gaspé, Bromont

450 534-5210 • clubdescantons.com



PROJET **immobilier**
à BROMONT

Parc sur rivière
Condominiums • Maisons de ville • Bromont

Maison de ville | Condo | Jumelé | Cottage

SERVICE DE NAVETTE
pour Ski Bromont

À partir de 187 500 \$
Pour une unité de 3 chambres

- Superficie de 1100 pi²
- Beaucoup d'extras
- Système de chauffage central au gaz naturel
- Foyer au gaz naturel

Bureau des ventes

450 534-3111 www.parcsurriviere.com

99, avenue de l'Hôtel-de-ville, Bromont info@parcsurriviere.com


License R.B.Q. 8358-2957-01

À chacun sa cuisine!



Ébénisterie
Multi-Laques

450.979.1937 • 1.877.979.1937 • Multilaques.com



Prendre
le
temps
à
Take some
time
in
BROMONT

Votre demeure à Bromont au cœur de
l'aventure en montagne!



**PROJET
SKI-IN/SKI-OUT AU PIED
DE LA MONTAGNE**



Phase 3 maintenant en construction
livraisons à temps pour la saison
de ski et des fêtes 2013

Condos 1 à 3 chambres avec garage intérieur inclus & Maisons de
ville avec garage simple ou double.

Projet **Ski-in/Ski-out** au pied de la montagne avec **accès direct**
à la chaise du Versant des Cantons.

Domaine privé en nature sur un site de 50 acres de boisé
abondant - à seulement 1.5km du Village de Bromont.



Cercle des Cantons
www.cerclodescantons.ca
450 534-0070 • 1 866 557-0005
160 rue Cercle-des-Cantons, Bromont (Québec), J2L 3N6



Centre démo (Skis alpins)
Ajustement de bottes de ski alpin (bootfitting)
Semelles thermomoulées



Aussi vêtements de course
à pied et d'entraînement



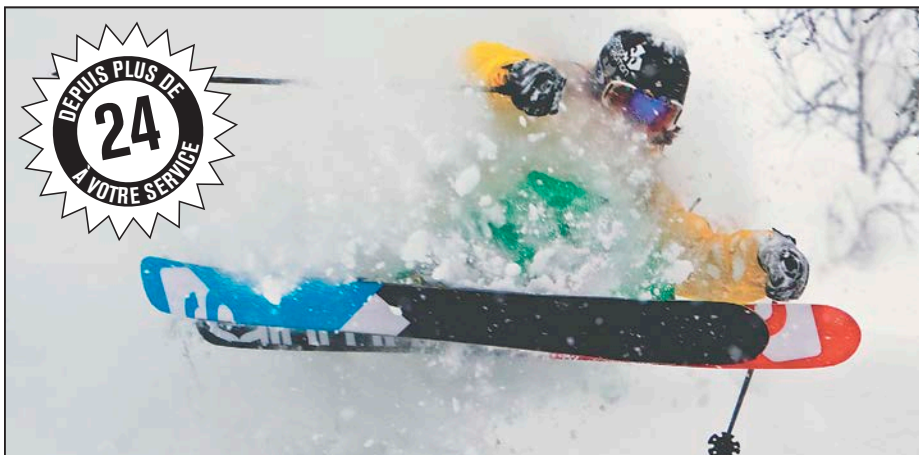
Le plus grand spécialiste de ski de la région!

SKIS • VÊTEMENTS • PLANCHES • ATELIER

www.accroskivelo.com

2 adresses pour vous servir:

256, rue Notre-Dame, Repentigny J6A 2R6 • 450 582-0123
6755, boul. Métropolitain Est, Saint-Léonard H1P 1X8 • 514 329-1881



LA BOUTIQUE SPÉCIALISÉE
À QUÉBEC

PERFORMANCE
BÉGIN



www.performancebegin.com
3688, de l'Hétrière, Québec • 418 877-4018

par/by Pat Wells { REPORTAGE
SNOWY REPORT



Le parcours d' The ARC

En janvier 2013, Jo Salamon, directrice des communications et relations avec les médias et relations avec les médias chez Arc'teryx, m'a invité à une visite de presse du siège social du manufacturier situé à Vancouver Nord, puis à Whistler afin d'assister au Deep Winter Photo Challenge.

Mais avant d'aller trop loin dans mon histoire, laissez-moi vous expliquer l'origine du nom et son logo. Arc'teryx doit son nom à l'*archaeopteryx*,

In January 2013, Jo Salamon, Media and Communication Manager for Arc'teryx, invited me to a press visit to company headquarters, nestled in North Vancouver. After that, we were to head to Whistler to attend the Deep Winter Photo Challenge.

Before I go too far into my story, let me explain the origins of the unusual name and logo. They come from *archaeopteryx*, the short form of *archaeopteryx lithographica*, the first



© Aret / Getty



PTERYX story

diminutif d'*archaeopteryx lithographica*, le premier reptile possédant des plumes lui permettant de voler pour se libérer des contraintes du monde horizontal. Le logo fait référence au « spécimen berlinois » de l'oiseau, le premier oiseau préhistorique connu.

Dave Lane et Jeremy Guard cofondèrent l'entreprise en 1989. Se concentrant sur des produits associés à l'escalade, l'entreprise connu d'abord du succès avec le développement du procédé

reptile to develop feathers for flight and thereby freeing itself from the constraints of a land-bound world. The logo is based on the "Berlin specimen" of the bird, the most complete skeleton ever found.

The founders, Dave Lane and Jeremy Guard, started the company in 1989 with a focus on products that were mostly associated with climbing. After success in developing a heat-laminating process for creating

THE KIDS WANT TO SHRED.

LES ENFANTS VEULENT «RIDER»...

Max W. / Age 4 @ Martock, NS



LET 'EM SHRED! LAISSER LES «RIDER»!

**BECAUSE KIDS DON'T
HAVE TO START ON SKIS!**

ADVANCEMENTS IN KID-SPECIFIC EQUIPMENT MEANS THAT THERE'S NO AGE LIMIT ON BECOMING A SNOWBOARDER.

ASK AT YOUR LOCAL RESORT FOR KID'S GEAR; AND SNOWBOARD INSTRUCTORS IN CANADA ARE TRAINED TO USE FUN, EFFECTIVE, KID-SPECIFIC TRAINING METHODS.

JOIN US!

BECOME AN INSTRUCTOR! IMPROVE YOUR OWN RIDING, LEARN AND UNDERSTAND TECHNIQUE, AND LEARN TO TEACH YOUR KIDS. CHECK OUT WWW.CASI-ACMS.COM FOR INFO ON OUR LEVEL 1 INSTRUCTOR COURSES.

**PARCE QUE LES ENFANTS N'ONT
PAS À DÉBUTER SUR DES SKIS!**

LES PROGRÈS EN MATIÈRE D'ÉQUIPEMENT DESTINÉ AUX ENFANTS FONT EN SORTE QU'IL EST POSSIBLE DE DEVENIR PLANCHISTE À TOUT ÂGE.

RENSEIGNEZ-VOUS AU SUJET DE L'ÉQUIPEMENT AUPRÈS DE VOTRE STATION. DE PLUS, LES MONITEURS DE SURF DES NEIGES AU CANADA SONT FORMÉS POUR UTILISER DES MÉTHODES D'ENSEIGNEMENT AMUSANTES ET EFFICACES AVEC LES ENFANTS.

JOIGNEZ-VOUS À NOUS!

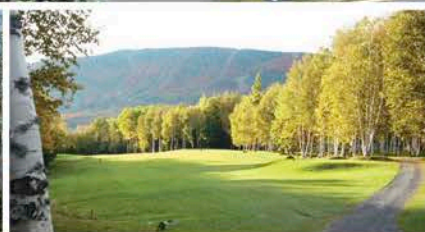
DEVENEZ MONITEUR! AMÉLIOREZ VOTRE PROPRE STYLE EN PLANCHE À NEIGE TOUT EN APPRENANT À MAÎTRISER LA TECHNIQUE ET À L'ENSEIGNER À VOS ENFANTS. VISITEZ LE SITE WWW.CASI-ACMS.COM POUR EN SAVOIR PLUS SUR NOS STAGES DE MONITEURS DE NIVEAU 1.

LEARN
MORE



CANADIAN ASSOCIATION OF SNOWBOARD INSTRUCTORS ASSOCIATION CANADIENNE DES MONITEURS DE SURF DES NEIGES

WWW.CASI-ACMS.COM



MONT-SAINTE-ANNE

Vue imprenable sur la montagne et
le Golf Le Grand Vallon

*Impressive view of the mountain and
Le Grand Vallon Golf Course*

Mon Voisin
Ma Montagne

Phase IV

- Maisons unifamiliales / *Single Family Home*
- Jumelés / Triplex / *Semi-Detached and Triplex*
- Condos 4 1/2 et 5 1/2 / *Condos 4 1/2 and 5 1/2*

MAISON MODÈLE FAUBOURG DE LA CRÊTE / *MODEL HOME*
119, rue de La Pionnière, Beaupré
SAMEDI ET DIMANCHE de 13h à 16h ou sur rendez-vous
SATURDAY AND SUNDAY from 13h to 16h



www.faubourgdelacrete.com

780, avenue du Brabant, bureau 201, Québec (Québec) G1X 3V9

418 871-9148 | www.habitationsboivin.com



la ligne de production jusqu'à la section d'évaluation, un point de contrôle final pour assurer le respect des normes élevées de qualité.

Je vous avoue qu'en se rapprochant du produit final, mon niveau d'enthousiasme est monté d'un cran. On a pu voir les différents modèles et l'arc-en-ciel de couleurs avant qu'ils ne soient mis sur le marché; on devait donc garder top secret tout ce qu'on nous dévoilait. Dans le monde des vêtements de ski et de vélo, notamment, les nouveaux produits sont habituellement développés un an en avance; on nous présentait la gamme 2014, en janvier 2013.

Même si la fabrication de vêtements de sport high-tech s'avère l'activité principale d'Arc'teryx, j'ai aussi appris que l'entreprise possède une division appelée Arc'teryx LEAF (Application de la loi et forces armées), visant le marché des forces armées et des autorités policières. Plusieurs de ces produits arborent évidemment des motifs de camouflage, mais les designs enferment aussi des secrets high-tech ne pouvant nous être divulgués.

Après le lunch, j'ai particulièrement apprécié notre rencontre avec l'équipe de marketing. C'est à ce moment que j'ai vraiment pu comprendre l'identité de la marque Arc'teryx. Au niveau du design, trois critères sont recherchés :

durabilité, fonctionnalité, design intemporel. Traduction: longévité, durabilité et une véritable valeur ajoutée pour les consommateurs.

Pour les employés d'Arc'teryx, être situé à Vancouver s'avère super important. On peut sentir la passion et la fierté de travailler pour une entreprise produisant de l'équipement d'une telle qualité. Ils adorent aussi être aux portes des montagnes pour sortir s'amuser. La proximité de l'univers *big-mountain* est vitale dans la création et la constante évolution des produits Arc'teryx. Les designers peuvent tester l'équipement et obtenir du feedback instantanément. Ils sont en mesure de créer des prototypes en matinée puis de les tester en après-midi.

La marque Arc'teryx est, en bref, un gage de qualité. Lorsque vous possédez un vêtement Arc'teryx, il est préférable que vous l'aimiez parce que vous risquez de le garder longtemps! Les détails techniques, la discipline et le dévouement impliqués dans le design et la production permettent aux produits Arc'teryx de se démarquer des vêtements commerciaux fabriqués par d'autres manufacturiers.

Suite à ma visite chez Arc'teryx, jamais je ne regarderai une veste ou un pantalon salopette de la même façon. Je comprends maintenant beaucoup mieux ce qui permet à un vêtement technique de vraiment fonctionner.

the door to go out and play in. The proximity to the big-mountain world is also vital in the creation and constant evolution of Arc'teryx products. Designers can test gear and have feedback instantaneously. They can create prototypes in the morning and test them in the afternoon.

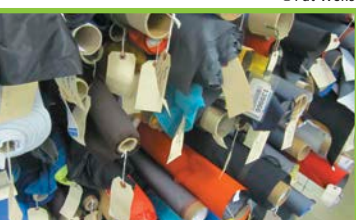
The Arc'teryx brand is, in short, emblematic of quality. When you own an Arc'teryx jacket, you had better like it, because you will have

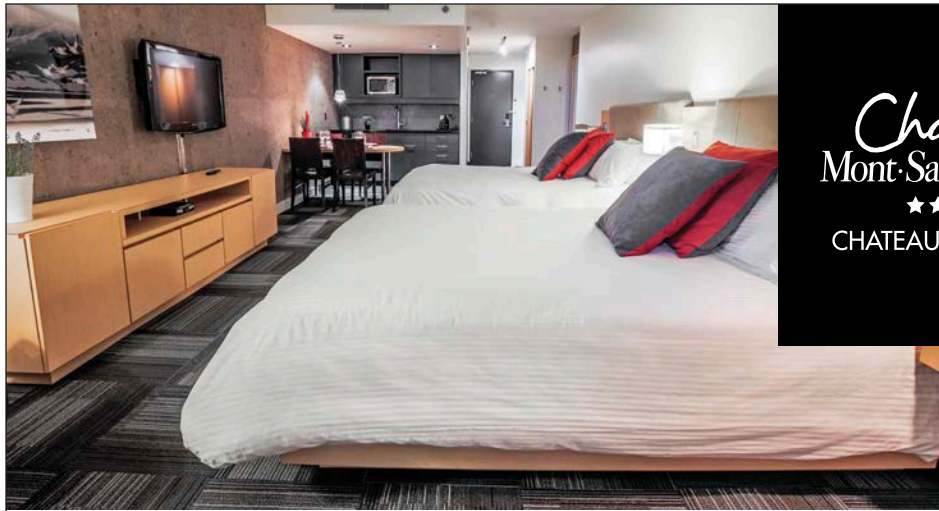
it for a long time. And the technical details of Arc'teryx products and the discipline and dedication that go into design and production sets Arc'teryx gear apart from other commercial apparel produced by other companies.

After my visit to Arc'teryx, I will never look at a jacket or a bib pant in quite the same way. I am now much more knowledgeable about what makes technical outerwear really work.



©Pat Wells





Château
Mont-Sainte-Anne
★★★★
CHATEAUMSA.COM



SKI-IN
SKI-OUT



RÉSERVEZ POUR LA NUIT
ACHETEZ POUR LA VIE
BOOK FOR THE NIGHT OR BUY FOR LIFE

AU PIED DES TÉLÉCABINES DU MONT SAINTE-ANNE
À SEULEMENT 20 MINUTES DU MASSIF DE CHARLEVOIX
JUST STEPS AWAY FROM THE GONDOLA AT MONT SAINTE-ANNE
AND ONLY 20 MINUTES FROM LE MASSIF DE CHARLEVOIX



RE/MAX FORTIN DELAGE BL AGENCE IMMOBILIÈRE / BRIGITTE RENAUD
418 653-5353

ESPACE NORDIK
CONDOS-HÔTEL

PENTHOUSE ET CONDOS HAUT DE GAMME 1 À 2 CHAMBRES, RÉNOVÉS ET MEUBLÉS
PENTHOUSE AND LUXURY CONDOS 1 TO 2 BEDROOMS, RENOVATED AND FULLY FURNISHED

Château
Mont-Sainte-Anne
★★★★

STUDIOS NORDIK CONTEMPORAINS HAUT DE GAMME 1 LIT KING OU 2 LITS QUEEN AVEC CUISINETTE	NORDIK STUDIOS MODERN AND LUXURIOUS 1 KING OR 2 QUEEN BEDS WITH KITCHENETTE
STUDIOS CHÂTEAU PARTIELLEMENT RÉNOVÉS 2 LITS QUEEN AVEC CUISINETTE	CHATEAU STUDIOS PARTIALLY RENOVATED 2 QUEEN BEDS WITH KITCHENETTE
STUDIOS CHAMPÊTRE 1 LIT KING OU 2 LITS QUEEN AVEC CUISINETTE	CHAMPETRE STUDIOS 1 KING OR 2 QUEEN BEDS WITH KITCHENETTE

BISTRØ NORDIK
ESSAYEZ LA NOUVELLE CUISINE NORDIQUE
DINE AT OUR FAMOUS RESTAURANT

chateaumsa.com
1 855 342-3376

VENTE!

jusqu'à 50%

VENTE!

Sur les marques Bicycle Line, Bontrager, Pearl Izumi, Craft, Sidi, Shimano etc.

martin **CYCLES**
SWISS Since 1937



Venez profiter de notre service impeccable,
de notre sélection de vélos et de vêtements!

KONA

TREK
cervélo

www.martinswiss.net

313 AVE. VICTORIA, WESTMOUNT
(514) 488-9717



par/by Pat Wells

{ DÉCOUVERTE BLANCHE
{ WHITE DISCOVERY

deep winter

PHOTO CHALLENGE

Le 19 janvier 2013, j'ai eu la chance et le privilège d'assister à l'Arc'teryx Deep Winter Photo Challenge, présenté par GORE-TEX® au Fairmount Chateau Whistler. Je dis « chance » parce que j'ai vite réalisé à quel point j'étais chanceux d'avoir des billets, gracieuseté de mes amis chez Arc'teryx. La présentation affichait complet depuis longtemps. Et je dis « privilège » parce que cette expérience m'a profondément inspiré.

On January 19, 2013 I had the chance and the privilege to attend the Arc'teryx Deep Winter Photo Challenge, presented by GORE-TEX® at the Fairmount Chateau Whistler. I say the chance because I soon realized I was lucky to have a ticket, thanks to my friends from Arc'teryx. The show had been sold out well in advance. And I say the privilege because it was an experience that deeply inspired me.

In fact, I was so inspired that I went and bought a new camera. Not that I had any intention to enter the 2014 Deep Winter Photo Challenge, scheduled for January 18. I would stand no chance against the select and talented photographers expressing their passions through their lenses. The challenge always attracts photographers who are among the best in the business.

Fairmount Chateau Whistler. The photographers were to add to their slideshows accompanying music and/or narration.

I was interested to see how enthusiastically the crowd reacted to the drama and emotion of specific shots or the combination of music and images. I had my own pick of favorites, and, as it turned out, I wasn't far off the judges' choices.

The challenge: all six of the photographers were assigned to shoot three days in-bounds at Whistler Blackcomb. After that, each was to present a slideshow, in random order, to 1,100 spectators and five judges at the

The winner and newcomer to this event, Dalby, presented a complex story forming a bond between the life of skiers and riders, guitar music, and the mountain and all its beauty. "I wanted to tell a

Homo skius

*Le magasin le Yéti équipe
les skieurs passionnés.
Avec lui entrez dans la légende.*

DIAMIR
GRITSCHI SWISS

MARKER

GARMONT

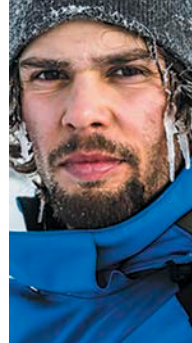
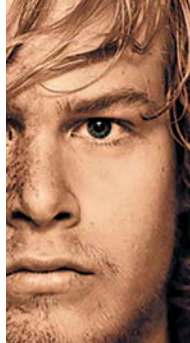
patagonia

PRIOR

Rab

OR OUTDOOR
RESEARCH

L'édition 2013 présentait un groupe de candidats remarquables:
The 2013 edition featured an all-star line-up:



En fait, ça m'a tellement inspiré que je me suis récemment acheté une caméra. Mais je n'ai aucunement l'intention de m'inscrire au Deep Winter Photo Challenge 2014, tenu le 18 janvier prochain; je n'aurais aucune chance face à ces talentueux photographes capables d'exprimer leurs passions à travers leurs lentilles. Le challenge attire toujours certains des meilleurs photographes de l'industrie.

Le challenge: les six photographes disposaient de trois jours pour prendre des clichés à Whistler Blackcomb. Ensuite, chacun devait présenter un diaporama à 1100 spectateurs, devant cinq juges, au Fairmont Chateau Whistler. Leurs diaporamas devaient être accompagnés de musique et/ou de narration.

C'était intéressant de voir la réaction émotive de la foule lors de certains clichés ou encore, l'agencement de la musique et des images. J'avais sélectionné mes favoris et, à la fin, je n'étais pas très loin du choix des juges.

Le gagnant, Russell Dalby, qui participait à l'évènement pour la première fois, présenta une histoire

dans laquelle il établissait le lien entre la vie des *riders*, la guitare et la musique, et la montagne dans toute sa splendeur. « Je voulais conter une histoire et mettre en valeur le mode de vie de ceux qui passent leurs journées à *rider* », soutient Dalby. « Plusieurs cherchent trop à prendre le cliché parfait. Je tenais à conter l'histoire en entier. »

Ma présentation préférée, celle de Reuben Krabbe, a terminé deuxième. J'ai été captivé par le concept de sa narration et la façon avec laquelle il est parvenu à me faire entrer dans les profondeurs de l'hiver.

Mais à la fin, les grands gagnants furent les centaines de spectateurs présents. La puissance des émotions nous a tous fait vibrer. J'ai quitté la salle avec un sentiment de liberté et de sérénité, comme si les images étaient restées gravées dans ma tête.

Ces photographes sont vraiment les meilleurs et ce qu'ils font est une forme d'art qui sera toujours populaire. J'ai adoré chaque seconde du Deep Winter Photo Challenge, et j'espère y retourner en 2014.

story and showcase the lifestyle behind skiing and riding everyday on the hill," said Dalby. "A lot of people focus too much on the action and getting the most epic shots possible. I wanted to tell the entire story."

Reuben Krabbe, whose presentation I enjoyed the most, came in second. I appreciated the way Reuben brought depth to his narration and his way of getting far inside the deep winter.

The actual competition notwithstanding, the biggest winner in the end was the crowd. The drama and emotional power of the presentation affected everyone. I left the room with a sensation of freedom and fulfillment, as if the images had become engraved on my brain's hard disc.

These photographers are simply the best, and their work is an art form that will remain appreciated even in this instant-video age. I loved every minute of the Deep Winter Photo Challenge, and I hope to be back for the 2014 edition.

Russell Dalby (1^e place)
WWW.RUSSELLDALBY.COM

Reuben Krabbe (2^e place)
WWW.REUBENKRABBE.COM

Andrew Strain (3^e place)
WWW.ANDREWSTRAIN.COM

Mike Helfrich
WWW.MIKEHELFRICH.COM

Nic Alegre
WWW.NICALEGRE.COM

Chris Christie
WWW.CHRISTIE-IMAGES.COM



DEEPWINTERPHOTO

LE YÉTI PRÉSENTE
D'LA POUDRE
POUR TOUT
L'MONDE 10

Soirée de films de ski hors piste

LE 12-11-2013 Au Belmont à MTL



Suivez nous sur : facebook.com/boutiqueleyeti



5190, boulevard Saint-Laurent
Montréal • 514 271-0773
www.leyeti.ca





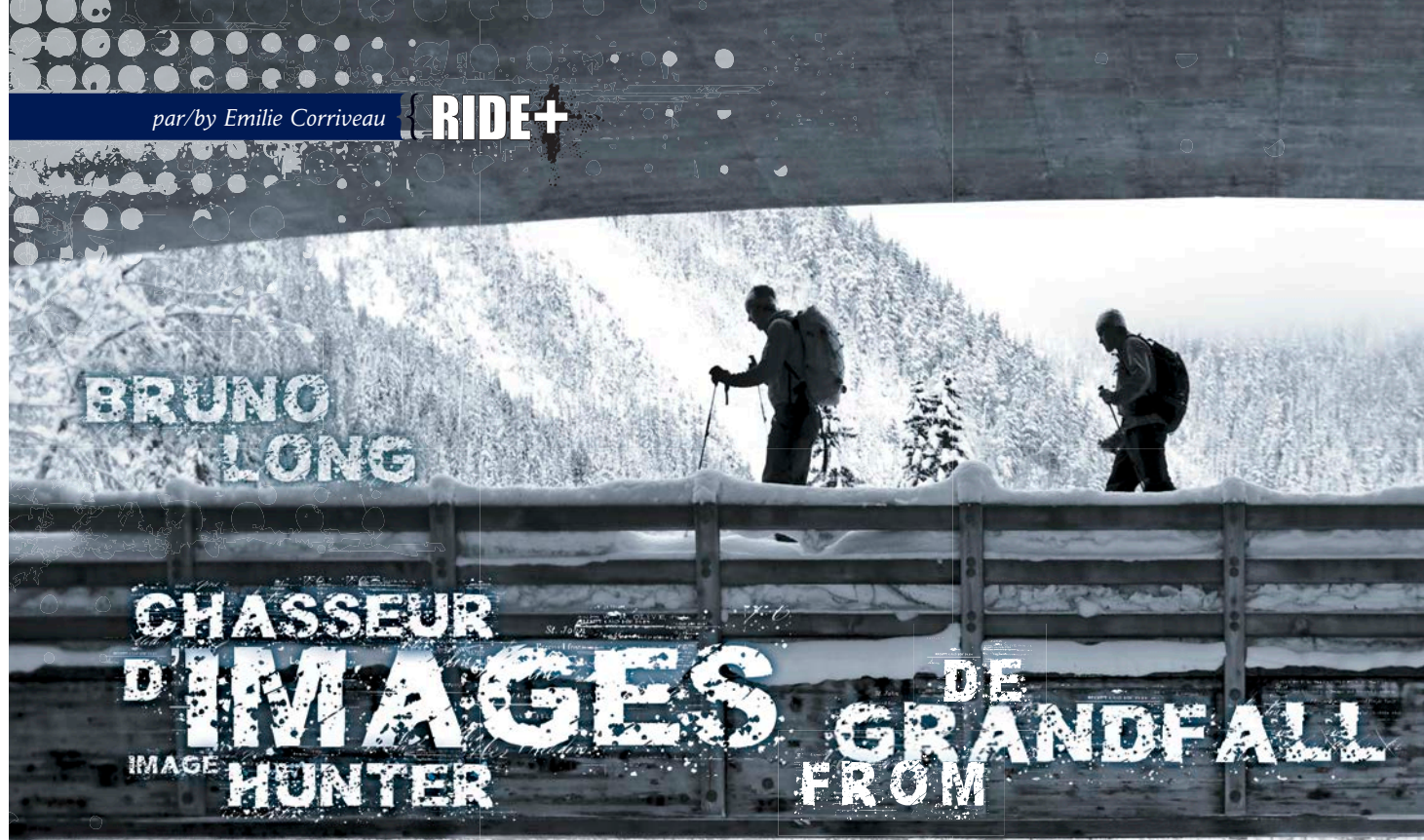
Gaspésie.jetaime.com



LE MEILLEUR
SKI DANS L'EST.



WWW.CHIC-CHAC.CA
INFO@CHIC-CHAC.CA



Il y a quelques mois à peine, Bruno Long quittait son emploi à Parcs Canada. Pour la première fois depuis qu'il s'est mis à la photographie, il se permet de consacrer presque toute son énergie à ses contrats et projets personnels. Portrait d'un photographe en plein développement.

Trente-quatre ans, l'air d'en avoir 28, Bruno Long ressemble à première vue à tous les *ski bums* qui traînent à l'année dans les rues de Revelstoke. Mais contrairement à la plupart d'entre eux, Bruno ne se passionne pour la descente que depuis une douzaine d'années. Pas banal pour un photographe reconnu pour ses clichés de montagne...

Élevé à Grandfall au Nouveau-Brunswick, loin des sommets enneigés et des pistes à dévaler, Bruno n'avait jamais imaginé qu'un jour, il deviendrait photographe de ski et de vélo de montagne. Son père, pourtant, aimait bien se prêter à la chasse aux images et partager ses plus belles prises avec

ses enfants. Mais même adolescent, Bruno ne ressentait point l'appel du cliché réussi.

Le ski non plus ne faisait pas partie de ses passions. Quelques voyages scolaires, par-ci, par-là, lui avaient permis de découvrir les montagnes, mais chez lui, on jouait davantage au soccer et au basket qu'on dévalait les pentes.

Un jour, après avoir obtenu un diplôme en *business*, Bruno a ressenti l'appel des grands espaces: « J'ai eu envie de connecter avec la nature. Je crois que je ressentais le besoin de rattraper tout le temps que j'avais perdu au Nouveau-Brunswick à ne pas profiter de la forêt ou de la montagne. »

Just a few months ago, Bruno Long left his job with Parks Canada. For the first time since he started snapping pictures, he's allowing himself to devote all his energy to his contracts and personal projects. This is a portrait of a photographer in full development mode.

Thirty-four years old but appearing about 28, Bruno Long at first looks pretty much like the other ski bums who wander the streets of Revelstoke all year round. But unlike most of them, Bruno has only been keen on hitting the slopes for the past dozen years or so. Not bad for a photographer recognized for his mountain images...

Raised in Grandfall, New Brunswick and far from snowy peaks and exhilarating runs, Bruno never imagined that one day he'd become a photographer who specializes in skiing and mountain biking. Although his father enjoyed the hunt for the perfect shot and shared his best with his kids, even as a teen Bruno didn't feel drawn to capturing compelling images.

Skiing didn't figure in his passions, either. A few school trips here and there had allowed him to discover the mountains, but where he lived, the kids were more likely to play soccer or basketball than to plummet down the slopes.

One day, after having obtained his business diploma, Bruno felt the call of the great outdoors: "I had the urge to connect with nature. I think I felt a need to recapture all the time I'd wasted in New Brunswick not taking advantage of the forests or the mountains."

So he decided to head for Jasper, with which he was already familiar because he'd visited his brother there several times. Before he left, his parents gave him a Nikon S65. Without really knowing what he'd do with it, he shoved the camera into his luggage and headed by plane for western Canada.

Bit by bit, the young man discovered an interest in photography. Initially, he just took pictures on outings with his friends, biking or climbing. Then he started investing a fair amount of money in his hobby and soon switched to digital, swapping film for pixels.

At the same time, he was gradually giving up his snowboard and taking



© Bruno Long

Il a alors décidé de mettre le cap sur Jasper, qu'il connaissait déjà pour y avoir visité son frère à quelques reprises. Avant son départ, ses parents lui offrent un Nikon S65. Ne sachant trop ce qu'il en ferait, Bruno fourre la caméra dans ses bagages et s'envole pour l'Ouest canadien.

Petit à petit, le jeune homme se découvre un intérêt pour la photographie. Au départ, il ne fait que prendre des photos avec ses amis, en vélo ou en escalade. Puis, il se met à investir pas mal d'argent dans son passe-temps. Il prend rapidement le virage numérique et troque ses pellicules pour des pixels.

Parallèlement, il délaisse peu à peu sa planche à neige et se met au ski alpin : « Le ski, ce n'était pas si important pour moi jusqu'à ce que j'aie 24 ans. Je faisais un peu de planche avant, mais ce n'est que quelques années après m'être établi à Jasper que j'ai réellement appris à skier. Ce n'est pas quelque chose de naturel pour moi. Enfant, je n'ai pas pris de cours, je n'ai jamais fait de compétition ou quoi que ce soit du genre. Parfois, c'est encore un peu complexe pour moi. »

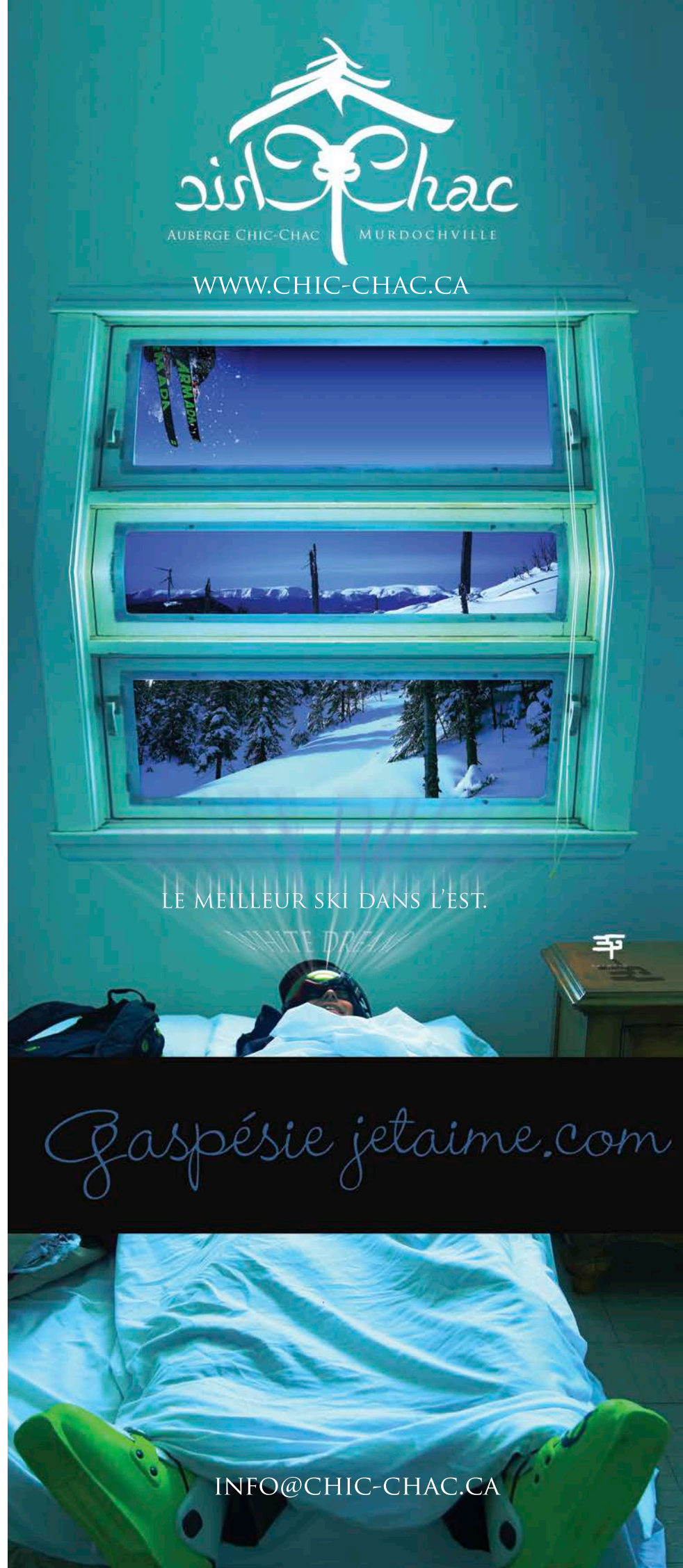
Sept ans après avoir emménagé à Jasper, Bruno décide d'aller voir ailleurs s'il y fait bon vivre et s'installe à Revelstoke, une Mecque du vélo de montagne et du ski alpin. C'est là que simultanément à son penchant pour la descente se déploie sa passion pour la photographie et qu'il

up downhill skiing. "Skiing wasn't that important to me until I was 24 years old. I did a bit of snowboarding, but it wasn't until after I'd been in Jasper for a few years that I really learned to ski. It didn't come naturally to me. As a child I never had lessons, never raced or did anything like that. Sometimes it's still a bit complicated for me," he says.

Seven years after moving to Jasper, Bruno decided to go elsewhere to see if there was another good place to live. He moved to Revelstoke, a mecca for mountain biking and Alpine skiing. That's where, simultaneously, his love of skiing and his passion for photography came together, and he realised that his future could be made up of framing, light, filters and landscapes.

"At the time, I tended to concentrate on the images you can get when you're at a certain place at a particular moment in time. I took my camera everywhere when I went, skiing or biking. I did that because every time I didn't have my camera with me, there was something I wanted to shoot," he explains.

Little by little, he came to the attention of specialty magazines: "When my photographs were published for the



Chic-Chac
AUBERGE CHIC-CHAC MURDOCHVILLE

WWW.CHIC-CHAC.CA

LE MEILLEUR SKI DANS L'EST.

Gaspésie jetaime.com

INFO@CHIC-CHAC.CA

{ RIDE+ }



SWANY
performance gloves®

www.swanyamerica.com

**DOING PHOTOGRAPHY
AND ART FULL TIME
IS, AS FAR AS I'M
CONCERNED,
THE BEST
POSSIBLE JOB**

– Bruno Long



**FAIRE DE LA PHOTO
ET DE L'ART À TEMPS
PLEIN, POUR MOI,
C'EST LE MEILLEUR
DES BOULOTS** – Bruno Long



50 destinations

CANADA | ÉTATS-UNIS | FRANCE | AUTRICHE | SUISSE | CHILI | JAPON
VOYAGES INDIVIDUELS ET DE GROUPES

514-866-8747 | 1-800-561-8747

gendronski.com

1465 boul. Mgr Langlois, Salaberry-de-Valleyfield (Québec) Canada J6S 1C2

© marselle

Titulaire d'un permis du Qc

first time, it did something to me. I developed a taste for seeing my shots in the magazines and I wanted to persevere so it would happen again."

Since then, Bruno has made a point of circulating his name and his photos: "Particularly landscapes; I like capturing the immensity," he emphasizes, adding, "the action is only a small part of the story." These shots have even been on the cover of the European magazine *Updown*...twice. But you don't become a full-time professional photographer overnight.

réalise que son avenir pourrait bien être fait de cadrages, de lumière, de filtres et de paysages.

« À cette époque-là, j'avais tendance à privilégier les images qu'on ne peut faire que lorsqu'on est à un endroit précis à un moment particulier. J'apportais toujours ma caméra partout, quand j'allais skier ou faire du vélo. Je faisais cela parce que chaque fois que je n'avais pas ma caméra avec moi, il y avait quelque chose que je voulais photographier », précise-t-il.

Peu à peu, il parvient à retenir l'attention des magazines spécialisés: « Lorsque mes photos ont été publiées pour la première fois, ça m'a fait quelque chose. J'ai pris goût au fait de voir mes images dans les magazines et j'ai eu envie de persévérer pour que ça se reproduise. »

Depuis, Bruno s'efforce de faire circuler son nom et ses photographies, « surtout composées de paysages; j'aime bien capturer l'immensité, souligne-t-il. L'action ne constitue qu'une petite partie de l'histoire. » Ces dernières se sont même retrouvées sur la frontispice du magazine européen *Updown* à deux reprises. Mais on ne devient pas photographe professionnel à temps plein du jour au lendemain.

Histoire de s'assurer de joindre les deux bouts sans trop d'inquiétudes, Bruno consacre quelques semaines de son automne à installer des lumières de Noël à Calgary. « C'est un job de *ski bums*. Environ 80% des gens avec qui je travaille font partie de l'industrie du ski. Ils font cela pour quelques semaines, en profitent pour faire un bon montant d'argent, puis prennent tout l'hiver

pour skier. Moi, ça me permet de me consacrer à mes projets tout l'hiver sans stresser. »

Cet hiver, le plan de match de Bruno se résume assez simplement: multiplier les sorties en montagne pour faire de la photo et allouer pas mal de temps à ses projets artistiques personnels; mettre en lumière Revelstoke, révéler sa beauté dans des images faites de polaroids et de pellicule et exposer le tout en ville pour que la communauté puisse en profiter.

Lorsqu'on lui demande ce dont il a envie pour la suite des choses, Bruno répond tout simplement qu'il espère pouvoir continuer à vivre de ce métier qu'il aime tant. « Faire de la photo et de l'art à temps plein, pour moi, c'est le meilleur des boulots. »

To make ends meet without too much worrying, Bruno spends a few weeks in the fall putting up Christmas lights in Calgary. "It's a ski bum job," he says. "About 80 percent of the people I work with are in the ski industry. They do it for a few weeks, make some nice money, and then ski all winter. As far as I'm concerned, it lets me concentrate on my projects all winter without getting stressed out."

For this winter, Bruno's game plan is simple: get out into the mountains more to do his photography and allot a fair amount of time to his personal artistic projects. He's also seeking to shine some light on Revelstoke, revealing its beauty in polaroid and film images and exhibit all of that beauty in town so that the community can benefit from it.

When you ask him what he'd like to do next, Bruno replies, quite simply, that he hopes to be able to continue to live off the work he enjoys so much: "Doing photography and art full time is, as far as I'm concerned, the best possible job."

**INSCRIVEZ-VOUS
MAINTENANT!
REGISTER NOW!**



JE SKIE POUR LUI

I SKI FOR HIM



6-8 DEC. 2013

24h
TREMBLANT

24HTREMBLANT.COM



Das Auto.

Financière Manuvie
Pour votre avenir™

TELUS™



Whiver en attendant L'HIVER WINTER in summer

Un peu anxieux d'avoir manqué la journée de ski tant attendue, nous sommes finalement arrivés dans le petit village de Las Trancas, au Chili. Ça faisait près d'un mois que ma copine Amélie de Varennes et moi parcourions les routes du Chili et de l'Argentine à la recherche de la meilleure neige, et nous n'avions pas été tellement gâtés.

En quittant Bariloche, il y a de ça trois jours, pour nous diriger vers la station Nevados de Chillan située à Las Trancas, une grosse tempête de neige avait été annoncée. En cours de chemin, cette tempête nous a amené son lot de vent, de neige, de glace... et de routes fermées. Les Andes, se dressant telle une barrière entre le Pacifique et l'Atlantique, en fait un lieu de prédilection pour la naissance de vents forts et de précipitations abondantes.

Puisque la route que nous comptions prendre passait par un col situé au beau milieu des montagnes, elle était, nous disait-on, non praticable. Après quelques centaines de kilomètres à conduire du nord au sud à la recherche d'une route alternative qui serait finalement ouverte, nous avons dû nous résigner, péniblement, à attendre, alors que la neige tombait sans que nous ne puissions en profiter.

Il semble que nous avons effectivement manqué une superbe journée de ski puisque tous les skieurs que nous avons rencontrés nous parlèrent des conditions exceptionnelles de la veille. Les phrases clichées du type: « Vous auriez dû être ici hier! » ou « Les conditions étaient tellement mieux hier! » ne faisaient qu'empirer le sentiment d'avoir manqué une journée mémorable.

Dès nos premières descentes, nous avons pu constater tout le potentiel et le domaine skiable que la station avait à offrir. Un potentiel qui avait cependant déjà été exploité à fond par les skieurs. Partout sur la montagne se trouvaient des sillons laissés dans la poudreuse par les virages de la veille.

We were a bit worried that we'd missed the day of skiing we had hoped for, but we finally arrived at the little village of Las Trancas in Chile. For almost a month, my friend Amélie de Varennes and I had been traveling the roads of Chile and Argentina on a treasure hunt for the best snow, and we had not been terribly lucky.

When we left Bariloche three days earlier to head for the Nevadas de Chillan ski area in Las Trancas, a huge snowstorm was in the forecast. As we traveled, the snowstorm overtook us, bringing high winds, snow, ice...and road closures. The Andes are a gigantic barrier between the Pacific and Atlantic oceans, creating perfect conditions for high winds and heavy precipitation.

The road we'd been planning to take ran through a high pass located right in the middle of the mountains and was, as a result, impassable. After a few hundred kilometres of driving north and south looking for an alternative route that would be open, we finally resigned ourselves to the fact that, while the snow was certainly falling, we couldn't take advantage of it.

Apparently we did indeed miss a superb day of skiing. In fact, all the skiers we met the next day were quick to tell us that conditions had been exceptional the day before. We were bombarded with distinctly unhelpful comments such as, "You should have been here yesterday!" or "The conditions were so much better yesterday!", making us feel

even worse about having missed a great day.

From our very first runs, we could see the potential and the skiable terrain that the ski resort offered. But it was a potential that had already been thoroughly enjoyed by other skiers. All over the mountain, deep tracks in the powder testified to the splendid day we had missed.

Despite the havoc left by the previous day's activities, there were still nice places to make turns, and the snow was still soft. But we had barely begun to find our bearings, get used to the snow and discover the best places to ski when the lift had to close due to high winds.

Obviously, it was somewhat frustrating not to be able to take full advantage of the day, but we consoled ourselves by saying that strong winds generally signaled another snowstorm.

So while we soaked languorously in an outdoor hot tub (heated by a wood fire), the flakes fell around us in gentle or furious squalls and gusts. It was as if too much snow was trying to reach the ground, all at the same time.



MARKER

völkl®

DALBELLO



VÖLKL
RACETIGER SC UVO

DALBELLO
VIPER 110



WWW.VOELKL.COM
WWW.MARKER.DE
WWW.DALBELLO.IT

la vie
sportive

600, Bouvier, Québec | 1-888-347-7678

[f /LaVieSportive](https://www.facebook.com/LaVieSportive)
viesportive.com



Malgré la dévastation de la veille, il restait de beaux endroits où faire des virages et la neige y était toujours bien molle. Mais alors que nous commençons à peine à trouver nos repères, à nous habituer à la neige, et à dénicher les meilleurs endroits où skier, la remontée dut fermer à cause des forts vents.

C'était évidemment un peu frustrant de ne pouvoir profiter pleinement de la journée, mais nous pouvions toujours nous consoler, les forts vents étant généralement les signes précurseurs d'une nouvelle tempête de neige.

Alors que nous marinions tranquillement dans une source thermale extérieure chauffée au bois, les flocons tombaient par bourrasques, parfois doucement, parfois frénétiquement, comme si une trop grande quantité de neige cherchait à tomber d'un seul coup.

À notre réveil, le lendemain matin, tout était blanc. Il n'y avait plus un son, plus un brin de vent, et le ciel était parfaitement bleu. Avec les 60 centimètres de neige qui étaient tombés au cours de la nuit, la table était mise pour une journée de ski parfaite.

C'est avec frénésie que nous nous sommes habillés, avons enfilé nos bottes de ski, et nous sommes dirigés vers la remontée.

À notre grande surprise, il n'y avait pratiquement personne au centre de ski. Nous avons constaté que les Chiliens avaient l'habitude de commencer leur journée plus tard que les nord-américains, mais nous aurions pensé qu'il y aurait plus de skieurs pour une journée si prometteuse.

Alors que nous approchions du sommet de la remontée, les premiers skieurs commençaient à défiler sous nous, enchaînant les virages sans difficulté. Nous pouvions aussi entendre les premiers cris de joie typiques des bonnes journées de ski.

Ne connaissant pas très bien la station, nous avons suivi un groupe de skieurs vers une face que nous avions ciblée lors de notre remontée. Nous approchions de la corniche qui surplombait la face que nous comptions skier. L'angle était soutenu mais pas trop à pic, et nous avons trouvé un passage entre la corniche et un rocher d'où nous ferions notre entrée sur la pente.

Avant de nous élaner, nous avons pris notre temps, nous assurant de la stabilité de la neige. Amélie, un peu craintive, me laissa m'élaner en premier. Je n'ai pas hésité et, dès le premier virage, je sus que ce serait une belle descente. J'ai fait de grands arcs tout en douceur. Ces virages étaient les meilleurs virages que j'avais faits depuis mon arrivée en Amérique du Sud.

When we awoke the next morning, everything was white. There was scarcely a sound, or a breath of wind, and the sky was a brilliant, flawless blue. With the 60 centimetres of snow that had fallen overnight, everything was set for a perfect day of skiing.

We raced around, frantically getting dressed, then put on our ski boots and headed for the lift.

To our surprise, there was practically no one at the resort. We had noticed that Chileans had the habit of starting their day later than North Americans, but we would have thought that more skiers would be up and about on such a promising day.

As we approached the top of the lift, the first skiers were below us, starting their runs. The snow cover looked perfect. All the skiers were linking their turns easily. We also heard the first cries of delight that are typical on great ski days.

We didn't know the resort very well, so we followed a group of skiers towards a face that we'd targeted from the lift. We approached the cornice that hung over the face that we wanted to ski. The angle was steady but not too steep, and we found a passage – between the cornice and a rock – where we would make our entry onto the slope.

Before heading down we took the time to be sure that the snow was stable. Amélie, who was a bit fearful, let me go first. Without a moment's delay I started my run and, from the very first turn, I knew that it would be good. I made big, soft turns and they were the best I'd made since arriving in South America.

It had been a long wait for this wonderful run, and it was worth every minute. I was practically ecstatic when I got to the bottom of the slope, and then I watched Amélie make the run with equal ease.

These turns were just the start of a day of skiing that was even better than we had imagined. We scarcely came across any tracks, even though all – or almost all – of our runs were taken inside the resort boundaries, on terrain directly accessible under the lifts or via a traverse or a short walk.

The rosy light of the sunset filled my rear-view mirror as I took a final look at the Chillan Nuevo volcano that loomed over the resort where we had taken our best runs. The concern about having missed a fabulous day of skiing, which we had felt upon our arrival, was transformed into a quiet sense of accomplishment. Hundreds of turns, gentle and effortless, left us with a feeling of well-being that would be hard to match.

L'angle était soutenu mais pas trop à pic. Nous avons trouvé un passage entre la corniche et un rocher d'où nous ferions notre entrée sur la pente.

The angle was steady but not too steep. We found a passage, between the cornice and a rock, where we would make our entry onto the slope.

K2



K2 Pinnacle 130

130 Flex
97mm (LV) / 100mm Last
PrecisionFit Tour INTUITION Liner
Synchro Interlock
PowerFuse SpYne
Integrated Tech Fittings
 K2SKIBoOTS.COM



Plus qu'une belle chaussure



L'attente fut longue avant d'avoir une aussi bonne descente, mais elle en valait la peine! J'étais pratiquement extatique à mon arrivée au pied de la pente alors que je regardais Amélie descendre avec tout aussi d'aisance.



Ces virages ne furent que le début d'une journée de ski encore meilleure que ce que nous avons imaginé. Nous n'avons pratiquement pas croisé de traces et ce, même si nos descentes se sont toutes – ou presque – déroulées à l'intérieur des limites du centre, sur le terrain accessible directement sous les remontées ou via une traverse ou une courte marche.



La lumière rosée du coucher de soleil emplissait mon rétroviseur alors que je jetais un dernier coup d'œil au volcan Chillan Nuevo qui surplombait la station où nous avons fait nos plus beaux virages. L'anxiété d'avoir passé à côté d'une belle journée de ski ressentie lors de notre arrivée s'était transformée en quiétude du devoir accompli. Les centaines de virages réalisés en douceur et sans effort ont créés un sentiment de bien-être difficile à égaler.

J'éprouvais tout de même un petit pincement au cœur en pensant que ma saison de ski estivale était terminée. Mais bonne nouvelle, il ne restait plus que quelques mois d'attente avant que la saison de ski hivernale ne reprenne.

Still, I felt a slight twinge of sadness that my season of summer skiing was over. But the good news was that, in just a few months, winter skiing would be back.



JOFFREY POLLET-VILLARD
37.6306°N 119.0326°W
@JOFFREYPV



THE COMBYN HELMET
SKU-7022984
#GIROCOMBYN
@GIROSNOW
GIRO.COM/COMBYN

 GIRO

À VOS CÔTÉS - DEPUIS 1961

SUR VOTRE
TERRAIN
DE JEU
PRÉFÉRÉ

Nous voulons que le fun dure le plus longtemps possible. Parce que nous sommes une entreprise familiale canadienne, nous savons comment rester au chaud lorsqu'on joue dehors. Ainsi, grâce à notre savoir-faire, nous créons des accessoires d'hiver de qualité pour que le froid ne vienne plus se mêler de la partie.



KOMBI

VOUS ÊTES ENTRE BONNES MAINS DEPUIS 1961.