



LA SAUVEUSE DES ANIMAUX DE FERME

PAGES 12 ET 13

(Photo Le Reffet du Lac - Pierre-Olivier Girard)

LA NOUVELLE GÉNÉRATION

DÉSANTIS

EQUIPE IMMOBILIÈRE | REAL ESTATE TEAM

sachadesantis.com | 819 847-3999

SACHADESANTIS.COM

FRANÇAIS - ENGLISH - ESPAÑOL - ITALIANO

exp
AGENCE
IMMOBILIÈRE



Centre Agricole

CENTRE AGRICOLE COATICOOK
525 Main Ouest, Coaticook
819 849-2663
CENTREAGRICOLE.CA

CASE IH

PRÉPAREZ-VOUS POUR L'HIVER !



Défilé du Père Noël de Magog

Les « Lutins de Postes Canada »
seront présents pour
ramasser les lettres
pour le Père Noël !

Samedi
9 décembre
dès 14 h

DefilePereNoel.ca

Fermeture de la rue
Principale de 13h à 15h30



ORGANISÉ PAR



PARTENAIRE OFFICIEL



EN COLLABORATION AVEC



Pour devenir
bénévole,
remplissez le
formulaire
en ligne.



Aréna Memphrémagog vise une construction d'ici l'hiver 2025

DANY JACQUES

djacques@lerefletdulac.com

MAGOG. En lançant son appel d'offres, l'organisme Aréna Memphrémagog dévoile son objectif de commencer la construction de son complexe à deux glaces sur le terrain de La Ruche d'ici l'hiver 2025.

Il s'agit d'une importante étape, aux yeux du chargé de projet Nyk Beaulieu. « Ça confirme qu'on va de l'avant, c'est parti », se réjouit-il.

L'ouverture des soumissions précisera la facture totale à payer. Pour l'instant, le budget est estimé à 43 millions de dollars. Ce montant est jusqu'à maintenant subventionné par Ottawa (9,1 M\$), Québec (14,5 M\$) et Magog (9 M\$). Rappelons que le gouvernement provincial a bonifié son offre de départ en août dernier, mais pas à l'échelon fédéral. Aréna Memphrémagog souhaite d'ailleurs qu'Ottawa bonifie sa subvention, tout comme l'a fait le provincial.

S'ajoutent une ouverture de la Ville pour majorer son aide financière et la MRC de Memphrémagog qui acceptera de verser 15 % du montant total accordé par Magog. L'organisme sans but lucratif a, pour l'instant, une capacité maximale d'emprunt de 5 M\$.

M. Beaulieu demeure confiant de mener ce projet à terme, même si un manque à gagner est actuellement estimé à 3,5 M\$. Il espère combler ce déficit par une future campagne de financement (printemps 2024) et une mise à la hausse provenant de la Ville de Magog.



L'Aréna Memphrémagog pourrait être fonctionnel vers les mois d'août ou septembre 2026 si tout se déroule comme prévu. Cette image est publiée à titre indicatif seulement, car il ne s'agit que d'un aperçu. (Photo gracieuseté)

EMPLACEMENT INDÉTERMINÉ

L'emplacement du complexe sportif pourrait aussi jouer un rôle pour encore diminuer la facture, car il demeure indéterminé. L'appel d'offres public comprend une clause sur le choix du site sur le terrain de l'école secondaire. Le conseil d'administration de cet organisme sans but lucratif confiera aux experts de l'entreprise gagnante l'analyse de l'emplacement.

« On veut opter pour la meilleure place

possible, tant sur le plan économique qu'environnemental, ajoute M. Beaulieu. Qui sait, le retrait du forage dans le roc pourrait peut-être nous faire épargner quelques millions, tout comme le déplacement du complexe sur le terrain vacant en bordure du boulevard des Étudiants? »

Nyk Beaulieu précise cependant que le futur emplacement devra respecter différents critères émis par l'OBNL en termes de budget, de protection environnementale, d'impacts

sur la vie étudiante et de circulation sur le campus.

On ne sait pas où le chantier prendra forme, mais le projet demeure assez identique aux plans dévoilés au cours des derniers mois. Aréna Memphrémagog propose deux glaces et une troisième plus petite. La principale surface glacée comptera 1500 places, tandis que l'aire de jeu secondaire aura une capacité de 300 personnes. Des vestiaires et un service de restauration sont également prévus.

L-1199<

COUTURE NOTAIRE INC.

Une équipe de 2 notaires à votre service.

M^e Line Couture notaire

42, rue Principale Ouest, bureau 201, Magog
www.couturenotaireinc.com
819 847-1000

Un début de semaine marqué par des pannes

PIERRE-OLIVIER GIRARD

p-ogirard@lerefletdulac.com

ÉLECTRICITÉ. Le moins que l'on puisse dire, c'est que l'hiver est arrivé avec fracas dans la région alors que des milliers de résidents ont été privés d'électricité en début de semaine.

À l'instar d'autres endroits au Québec, la région de Memphrémagog a subi les foudres de Dame nature dans la nuit de dimanche à lundi. Les précipitations de neige, combinées à un mélange de pluie, ont causé plusieurs dommages au réseau électrique par la chute de branches d'arbres notamment.

Au plus fort de la crise, on dénombrait près de 20 000 foyers desservis par Hydro-Québec (sur un total de 26 554) qui étaient privés d'électricité dans l'ensemble de la MRC de Memphrémagog.

À Magog, plusieurs clients reliés au réseau d'Hydro-Magog ont aussi été contraints de devoir s'adapter durant quelques heures. La Municipalité a même ouvert son Centre communautaire pour permettre aux gens dans le besoin de se réchauffer, faire des réserves d'eau potable et recharger leurs appareils mobiles.

Au moment d'écrire ces lignes mardi matin (28 novembre), un peu plus de 300 clients d'Hydro-Québec n'avaient toujours pas



Les accumulations de neige mouillée ont éprouvé la végétation et le réseau électrique de la MRC de Memphrémagog en début de semaine. (Photo Le Reflet du Lac - Patrick Trudeau)

retrouvé le courant, la majorité d'entre eux se trouvant à Eastman et Potton.

Mentionnons que la tempête hivernale de lundi a aussi occasionné la fermeture de toutes

les écoles du Centre de services scolaire des Sommets.

Transports collectif et adapté

Les villes doivent remettre de l'argent pour boucler le budget 2023

DANY JACQUES

djacques@lerefletdulac.com

TRANSPORTS. Les quotes-parts des municipalités de la MRC de Memphrémagog effectuent « un bond colossal » pour boucler le budget 2023 des transports collectif et adapté de la région.

Le conseil des maires a entériné, le 22 novembre dernier, l'ajout de 210 000 \$ pour financer ces deux services de transport.

Du côté de l'adapté, la part totale des municipalités atteindra 266 000 \$ au terme de la présente année. Elles devront même réinjecter des fonds l'an prochain avec une hausse de 50 %, car le budget prévoit plutôt une somme d'environ 500 000 \$ pour payer une partie de ce service.

Quelques élus jugent « colossale » cette augmentation, surtout que la quote-part totale bondit de 116 000 \$ à un demi-million en moins de douze mois. Le surplus accumulé aura également fondu entièrement à la fin de 2024.

Le budget d'exploitation pour 2023 est actuellement estimé à 1,3 M\$. Outre les fonds avancés par les villes, le financement provient des usagers et des subventions du gouvernement.

TRANSPORT COLLECTIF

Quant au volet du transport collectif, la part des municipalités passe à 97 000 \$ dès cette année. L'argent supplémentaire servira à éponger le déficit accumulé. La part des contribuables sera également appelée à grimper l'an prochain avec une quote-part de 175 000 \$, ce qui représente une variation à la hausse de 63 %.

Le budget d'exploitation total est évalué à 325 000 \$ à la fin 2023 pour le volet « collectif ».

Précisons que la hausse des quotes-parts liée aux transports collectif et adapté ne modifie en rien le nombre de déplacements sur le territoire. La MRC maintient aussi les compressions



Les contribuables des municipalités de la MRC de Memphrémagog doivent ajouter 210 000 \$ pour équilibrer le budget des transports collectif et adapté. (Photo gracieuseté)

et la réduction de services annoncées en mai dernier. Les organismes communautaires avaient alors vivement déploré cette baisse de régime pour desservir les plus vulnérables de la

société, qui utilise ces modes de transport.

Inutile d'ajouter que les élus attendent impatiemment de possibles nouvelles subventions prévues en... 2025.

Eastman veut écarter la voiture au profit du transport actif

DANY JACQUES

djacques@lerefletdulac.com

TRANSPORTS. Quelques semaines à peine après avoir adopté son Plan en environnement, Eastman dévoile son Plan de transport actif qui a comme objectif de faciliter les déplacements alternatifs à la voiture.

Tout comme dans les plus grandes villes, le conseil municipal

d'Eastman souhaite mettre en place des infrastructures pour que les citoyens circulent à pied, à vélo ou en ski entre leur domicile et le cœur du village. « L'idée ne relève pas uniquement de la mobilité, mais aussi de la qualité de vie, avance la conseillère municipale Lucie Lanteigne. Ce projet représente notre culture de vie active. »

Les élus disent répondre à la demande des citoyens qui affirment dans une proportion de 84 % qu'ils opteraient davantage

pour le transport actif si des infrastructures adéquates étaient en place.

Eastman ajoute que cette vision à articuler d'ici 2030 est la suite d'actions déjà entreprises. Elle cite l'exemple de la collaboration avec le ministère des Transports et de la Mobilité durable. Ce partenariat a permis l'ajout d'un arrêt obligatoire à l'intersection de la route 112 et du chemin George-Bonnallie, ainsi que la réduction de la vitesse à 30 km/h dans la zone scolaire située à proximité. La réfection du chemin du Lac-d'Argent figure aussi parmi les réalisations.

Parmi les actions à entreprendre à court terme, notons l'entretien de la Route Verte (réparation de fissures sur la route des Diligences), l'installation de bornes de recharge de vélos électriques et l'aménagement d'une traverse piétonne entre les rues Bellevue et George-Bonnallie.

D'ici les sept prochaines années, les élus souhaitent notamment consolider la boucle du tour du lac d'Argent, sécuriser le chemin George-Bonnallie, ainsi qu'aménager un trottoir et un sentier piétonnier au centre du village.

Information supplémentaire au www.eastman.quebec/transport-actif/

AUTRES ACTIONS D'ICI 2030

- Sécuriser les zones scolaires et leurs accès
- Améliorer la sécurité des routes 112 et 245
- Bonifier le réseau cyclable de La Montagnarde
- Connecter le réseau actuel et développer de nouveaux liens
- Favoriser la connectivité intermunicipale
- Des routes provinciales plus conviviales pour les piétons et les cyclistes



Eastman veut inciter les citoyens à se déplacer davantage à pied, en vélo et même en ski. (Photo Le Reflet du Lac/Archives - Dany Jacques)

Le chalet de l'île Charest bientôt démoli



Les pluies abondantes et les inondations de l'été dernier ont eu raison de ce petit chalet. (Photo gracieuseté - Marco Bergeron)

DANY JACQUES

djacques@lerefletdulac.com

MAGOG. En raison d'un risque d'effondrement, le chalet de l'île Charest, situé face à la pointe Merry, sera démoli au cours du mois de décembre. Cet emplacement ayant déjà appartenu à la famille de l'ex-premier ministre Jean Charest sera converti en espace naturel.

La Ville de Magog explique cette décision par une récente étude de stabilité du bâtiment qui concluait à un affaiblissement de sa structure. Les pluies abondantes de l'été dernier ne seraient pas étrangères à cette dégradation, surtout que ce petit chalet a été inondé pendant cette période.

Les travaux de démolition s'échelonnent sur environ une semaine. La Ville informe la population que les déplacements de véhicules lourds et de travailleurs seront plus nombreux. Un périmètre

de sécurité sera instauré et les utilisateurs du parc seront invités à respecter la signalisation en place.

La mairesse de Magog, Nathalie Pelletier, explique les motifs qui ont incité la municipalité à prioriser l'état naturel de l'île plutôt que son développement. « Son étroitesse fait en sorte que nous nous retrouvons rapidement dans la bande riveraine, dit-elle. Nos options pour réaliser un projet sont donc limitées. »

Magog préfère démolir le chalet vétuste et laisser la nature reprendre ses droits. L'île deviendra un espace naturel sauvage qui contribuera à verdir le paysage de la pointe Merry.

Cette île a été cédée à la Ville de Magog en 2013 en échange d'un reçu de charité de 475 000 \$ remis à la famille Charest.

L'Hôtel de Ville rappelle qu'à moins de s'y rendre en embarcation par voie navigable, ce lieu est inaccessible au public et non fréquenté.

Magog appuie les médias régionaux

DANY JACQUES

djacques@lerefletdulac.com

COMMUNICATIONS. Magog s'ajoute aux Municipalités et organismes appuyant les médias régionaux qui traversent actuellement une crise qui affecte durement cette industrie des communications.

Adoptée par le conseil municipal le 20 novembre dernier, la résolution demande notamment une intervention d'urgence de la part des gouvernements du Québec et du Canada afin de trouver des solutions. L'objectif consiste à « préserver la qualité de l'information

dans nos régions et pour contribuer au maintien d'une saine démocratie », lit-on.

Dans son allocution, la mairesse Nathalie Pelletier se basait sur l'abolition de 547 postes au sein du Groupe TVA, réduisant la station sherbrookoise à seulement quatre journalistes et deux caméramans.

Elle ajoute que les élus ne peuvent rester les bras croisés « face à une situation préoccupante ». Elle s'inquiète, car le journal La Tribune cessera d'être imprimé à la fin du mois de décembre et Le Reflet du Lac ne sera plus livré via le Publisac à toutes les portes de la MRC de Memphrémagog. Votre journal local poursuivra

néanmoins son impression papier et transformera sa distribution par point de dépôt.

M^{me} Pelletier craint aussi que META, anciennement connu sous le nom de Facebook, affecte davantage les médias en maintenant son blocage de contenus de nouvelles dans son réseau social.

La Ville insiste pour dire que l'information est au cœur de la démocratie et que la population est en droit d'avoir accès à une information juste et de proximité. « On risque d'aller dans le sens contraire, car la crise actuelle aura des impacts considérables sur la qualité des nouvelles régionales », prévient-elle.



Nathalie Pelletier (Photo Le Reflet du Lac - Dany Jacques)

INJECTION DE NEUROMODULATEUR

PO+
Médecine & Esthétique

PROMOTION DES FÊTES POUR ELLE ET LUI

CLINIQUE
MAGOG-ORFORD

VALIDE JUSQU'AU 20 DÉCEMBRE 2023 AVEC DR JOSIANE PINARD SEULEMENT

(819) 847-4449 ext. 3

2400, rue Principale Ouest, Magog

www.po-plus.com

Transport Memphré active son expansion de 11 M\$

DANY JACQUES

djacques@lerefletdulac.com

INDUSTRIE. Annoncée en février dernier par l'entreprise Transport Memphré, la construction d'un vaste entrepôt s'est amorcée il y a quelques semaines dans le parc industriel de Magog. Le chantier devrait se terminer vers le mois de mars 2024.

L'investissement a bondi de quelques millions pour atteindre une facture totale de 11,5 M\$. Le président de la compagnie, Simon Fournier, explique ces changements par un réajustement de prix et par le choix d'un plus grand espace possible, en l'occurrence 9300 mètres carrés (100 000 pieds carrés).

« On double notre capacité de stockage sans diminuer nos activités de transport, poursuit M. Fournier. On prend une tangente vers l'entrepôt et la distribution à valeur ajoutée, ce qui signifie qu'on augmentera nos services de préparation de commandes, d'emballage et de contrôle de la qualité. Nous aimerions assurer 100 % de la distribution des produits de nos clients. »

La direction a comme objectif de devenir un important pôle dans son domaine, considérant son emplacement stratégique près des deux autoroutes et de la frontière canado-américaine. « On souhaite attirer de plus en plus de clients des États-Unis, et peut-être même des entreprises européennes ayant un pied à terre en Amérique du Nord », envisage-t-il.

Une dizaine d'emplois seront créés à terme, portant le total à 55 personnes. Les camionneurs roulent à un rythme moyen de 200 000 kilomètres par mois grâce à une flotte de 27 véhicules lourds.

Le chiffre d'affaires de la compagnie est estimé à 8,5 M\$, assurant une croissance soutenue de 10 à 15 % par année.



Transport Memphré a récemment mis en marche son expansion de 11,5 M\$. La construction devrait se terminer vers mars 2024. (Photo Le Reflet du Lac - Dany Jacques)

Deux autres phases sont dans la mire de Simon Fournier. Deux autres bâtiments dédiés à l'entreposage pourraient être érigés d'ici dix ans sur des terrains voisins, si l'entreprise décide d'acquérir ces lots appartenant à la Ville de Magog.

Usihome investit 6 M\$ dans son automatisation

DANY JACQUES

djacques@lerefletdulac.com

INDUSTRIE. L'entreprise Usihome investit 6 millions de dollars dans son usine magogoise. Elle s'associe à la compagnie Randek pour y déployer une automatisation de pointe originaire de Suède.

Le directeur général d'usihome, David Ancil, voit cette étape comme une « avancée majeure dans l'automatisation de la fabrication de structure usinée en bois en Amérique du Nord ». Selon lui, cet équipement facilitera la conception des fermes de toit en bois destinées à la construction résidentielle, commerciale et industrielle.

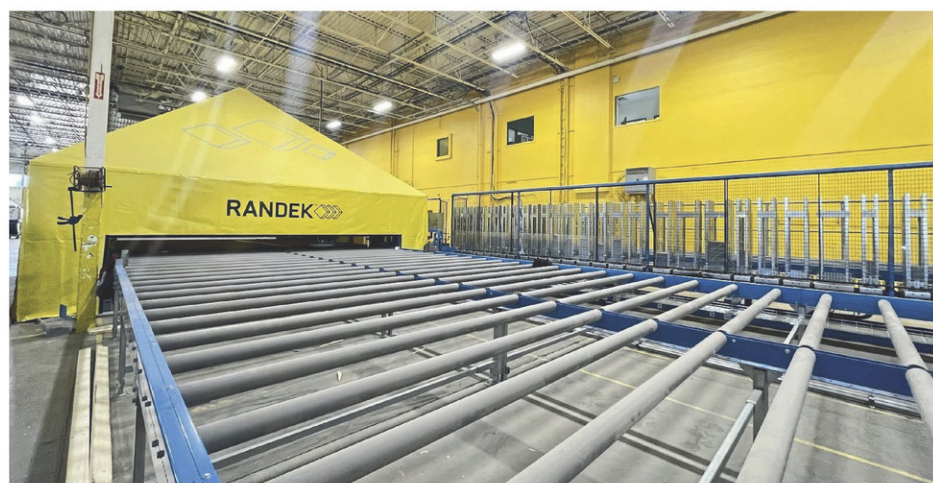
Depuis trois ans, cette acquisition fait passer à plus de 8 millions de dollars les investissements accordés à l'innovation et à

la modernisation des installations situées à l'angle du boulevard Industriel et de la rue Péladeau.

En devenant le premier fabricant en Amérique du Nord à posséder et opérer cet équipement, Usihome « marque un jalon important dans l'industrie de la construction », ajoute la direction par voie de communiqué. De plus, cet équipement améliorera la productivité et la sécurité des travailleurs.

L'investissement de 6 M\$ a été rendu possible grâce aux contributions financières d'Investissement Québec et du Ministère des Ressources naturelles et des Forêts.

Usihome distribue des fermes de toit, des poutrelles ajourées, des murs préfabriqués et des planchers préassemblés au Québec et dans le Nord Est des États-Unis. L'entreprise fabrique des structures de bois depuis 1967.



Cet équipement améliorera notamment la productivité et la sécurité des travailleurs.

(Photo gracieuseté)

6 - LE REFLET DU LAC - www.lerefletdulac.com - Le 29 novembre 2023

Le Reflet du Lac
VOTRE MÉDIA D'ICI

53, rue Centre, bureau 300,
Magog (Québec) J1X 5B6
Tél. : 819 843-3500
Fax : 819 843-3085
Annonces classées : 1 866 637-5236
www.lerefletdulac.com

RS

Veillez recycler ce journal

Éditeur régional :
Gino Gaudreau

Conseillères en solutions médias :
Caroline Gaudreau
Nathalie Boutin

Coordonnatrices à la maquette :
Isabelle Lavoie
Karine Beaulne

Journalistes :
Pierre-Olivier Girard
Dany Jacques
Patrick Trudeau

Président :
Renel Bouchard

Vice-présidente :
Mélanie Médeiros

Impression : Imprimeries Transcontinental inc.,
division Transcontinental Métropolitain

Distribution :
Médias Transcontinental S.E.N.C.
Division Publisac

Publié par : icimedias Inc.

Distribution certifiée ODC : 25 332 EXEMPLAIRES. Tirage : 25 692 exemplaires imprimés

Dépôt légal : Bibliothèque Nationale du Québec, Société canadienne des postes - Envois de publications canadiennes. Contrat de vente de produit no 40005266. © 2005 Médias Transcontinental S.E.N.C. Toute reproduction des annonces ou informations, en tout ou en partie de façon officielle ou déguisée est interdite sans la permission écrite de l'éditeur. Le Journal Le Reflet du Lac ne se tient pas responsable des erreurs typographiques pouvant survenir dans les textes publicitaires, mais il s'engage à reproduire uniquement la partie du texte où se trouve l'erreur. La responsabilité du journal et/ou de l'éditeur ne dépassera en aucun cas le montant de l'annonce. Les articles publiés dans Le Journal Le Reflet du Lac sont sous la seule responsabilité des auteurs et la direction ne partage pas nécessairement les opinions émises.

Nous reconnaissons
l'appui financier du
gouvernement du Canada.

Canada

> 972-1

Contrôle IFFRA 2.37 • 100/52/44/44 • 60/53/53 • 30/24/24

Des compteurs d'eau par secteur pour réduire le gaspillage

DANY JACQUES
djacques@lerefletdulac.com

MAGOG. Afin de se conformer à la Loi sur la consommation d'eau potable du Québec, la Ville de Magog achète pour 1,4 million de dollars d'équipements pour réduire le gaspillage de cet or bleu.

Il ne s'agit pas du déploiement de compteurs d'eau dans chaque domicile magogois. La Ville avait aussi la possibilité d'installer sur le réseau d'aqueduc des appareils de mesurage de la consommation d'eau par secteur.

1000 portes doivent être rejointes au minimum. Quelques débitmètres seront enfouis sous les rues dans les zones de Venise, de Hatley ainsi que des Pins Est et Ouest (chaque côté de la rue).

Magog a tenté d'instaurer un système volontaire pour déployer des compteurs résidentiels dans au moins 380 maisons, tel qu'exigé par le gouvernement. Seulement une centaine de propriétaires ont répondu positivement à cette demande, ce qui a forcé les élus à opter pour le mesurage par secteur plutôt que par domicile.

Marco Prévost, directeur de l'environnement et de l'aménagement du territoire à Magog,

croit que l'option retenue est moins coûteuse et moins complexe. Il assure que les débitmètres seront efficaces pour réduire le gaspillage, plus précisément provenant des fuites. «Le gaspillage s'explique principalement par ces fuites, contrairement au remplissage de piscine et d'arrosage sur les terrains, cite-t-il en exemple. Avec le nouveau système, on pourra même détecter des fuites nocturnes et les colmater plus rapidement.»

Toujours selon M. Prévost, ce système permettra d'établir une moyenne globale de consommation par domicile plus précise. «On investira et on agira au besoin si on cible des zones problématiques», dit-il.

Par ailleurs, les industries, commerces et institutions sont déjà dotés de compteurs d'eau par adresse depuis trois ans environ. Chacun de ces propriétaires reçoit une facture tarifée en fonction de l'usage personnel.



Quatre secteurs magogois totalisant 1000 adresses seront davantage ciblés pour mesurer la consommation d'eau potable.

(Photo Le Reflet du Lac - Dany Jacques)

SÉCURITÉ

Nez rouge démarre lentement à Magog

La 35^e édition de l'Opération Nez rouge de Magog a pris son envol le week-end dernier. Les bénévoles ont effectué un total de 26 accompagnements, les 24 et 25 novembre. L'organisme débute lentement ses activités, mais les conducteurs éméchés ou fatigués pourront se reprendre tout au long du mois de décembre (1-2, 8-9, 15-16, 22-23 ainsi que 29-30-31 déc.) pour profiter d'un retour à la maison sécuritaire.

Nez rouge est gratuit, mais on invite les usagers à faire un don à la Fondation Sans Détour, qui redistribuera ensuite l'argent pour la promotion des activités sportives chez les jeunes. C'est le comédien magogois Dany Turcotte qui est le porte-parole de cette Opération provinciale.

Pour un transport ou pour devenir bénévole : 844 533-8687. (D.J.)

RELATIONS DE TRAVAIL



Trois jours de grève et d'autres à venir

Des syndiqués du personnel de la santé et des enseignants ont manifesté à quelques endroits à Magog, les 21, 22 et 23 novembre derniers. Dans le cadre de cette grève de trois jours du Front commun ayant provoqué la fermeture des écoles, ils ont notamment été aperçus à l'intersection de la rue Sherbrooke et Jean-Paul II, aux abords de l'école alternative du Solstice (photo).

Cet arrêt de travail touchait près de 25 000 syndiqués estriens associés à la CSN, CSQ, FTQ et APTS. Quant à la Fédération interprofessionnelle de la santé (FIQ), qui compte des infirmières parmi ses membres, elle a érigé des lignes de piquetage les 23 et 24 novembre. Au moment d'écrire ces lignes, aucun terrain d'entente n'avait été négocié entre les parties syndicale et patronale. À moins d'une entente, une nouvelle ronde de grève du Front commun était prévue du 8 au 14 décembre. (D.J.) (Photo Le Reflet du Lac - Dany Jacques)

BANQUE ALIMENTAIRE Memphrémagog

Inscriptions

PANIERS DE NOËL

1er novembre au 1er décembre à midi

819-868-4438, poste 1 ou banquealimentaire.ca/services/paniers-de-noël

>13019-1

Clinique de denturologie Josée Lauzon

- Fabrication et réparation de prothèses dentaires
- Consultation gratuite
- Urgence / réparation

281, rue Sherbrooke, Magog | 819 769-0552

Josée Lauzon d.d. Denturologue

LE REFLET DU LAC - www.lerefletdulac.com - Le 29 novembre 2023 - 7

Arrestation d'un présumé fraudeur en série

PIERRE-OLIVIER GIRARD

p-ogirard@lerefletdulac.com

STRATAGÈME. Grâce à la vigilance d'une citoyenne, la Régie de police de Memphrémagog (RPM) pourrait bien avoir résolu un série de crimes commis sur son territoire et ailleurs au Québec en lien avec la fraude «grand-parent», avec l'arrestation d'un fraudeur le 22 novembre dernier.

Selon le lieutenant Carl Pépin de la RPM,

l'individu de 61 ans a été arrêté «sur le fait» alors qu'il allait récupérer l'argent d'une victime, qui croyait à tort aider son petit-fils. La victime avait pressenti qu'il s'agissait d'un stratagème frauduleux. Elle avait alors contacté les policiers avant de procéder à la remise de l'argent.

«En plus de mettre la main au collet du suspect, qui fait clairement partie d'un réseau bien structuré de fraudeurs qui opèrent par téléphone, nos enquêteurs ont pu relier l'individu à de multiples fraudes du même type survenues dans les derniers

jours. Celles-ci ont été commises dans les secteurs de Sherbrooke, Trois-Rivières, Nicolet et la région de Montréal», fait savoir Carl Pépin.

D'ailleurs, dans les jours précédant cette arrestation, le suspect aurait récupéré trois autres enveloppes à Magog en commettant le même larcin, pour un montant total de 15 500\$. De plus, outre la manoeuvre frauduleuse qui a mené à l'arrestation, une autre tentative d'une valeur de 5000 \$ aurait échoué.

«Cette fraude cible des personnes particulièrement vulnérables, pour la plupart des aînés. Elles sont contactés au téléphone par un individu qui se

présente comme étant leur petit-fils. Ce dernier fait croire qu'il est en prison et qu'il a besoin d'argent pour payer son avocat.»

«Bien entendu, il y a toujours une notion d'urgence dans ce genre de fraude, poursuit le lieutenant Pépin. Le prétendu petit-fils demande aussi de ne pas en parler à personne, puisqu'il a honte de ce qu'il a fait. Le rendez-vous pour récupérer l'argent se fait très rapidement, que ce soit au domicile de la victime ou encore dans un stationnement public.»

Si d'autres citoyens ont été victimes d'une telle fraude, ils peuvent contacter la sergente Geneviève Allaire de la RPM au 819 843-334, poste 227.

Des services de qualité... près de chez vous!

NOUS SOMMES
LOCAL!
819.843.3500

Santé

Esthétique
Nathalie Gagnon
Nouveau service
Retrait des acrochordons
819 212-8867
Électrolyse / Microtrolyse

SOINS
ELLE & LUI
Karol-Lyne Fontaine
podologue
Soins complets des pieds
Clinique privée - Service courtois
Carrefour Santé Globale
2389, rue Principale Ouest, suite 130
819 868-9797
Reçu d'assurance disponible GEHWOL

Émondage

SPÉCIALISTE EN ABATTAGE D'ARBRES
J. BOUCHER
819 572-4399
819 572-3769
ÉMONDAGE • ÉLAGAGE
• TAILLE ÉCOLOGIQUE
• TAILLE DE FORMATION
• TAILLE D'ARBRES FRUITIERS
• TAILLE DE HAIES DE CÈDRES
• TRAITEMENT D'ARBRES
• HAUBANAGE
ASSURANCE • 24H/7J • 35 ANS D'EXPÉRIENCE • NACELLE 55 PIEDS

Beauté et Bien-être NL
- Esthétique
- Électrolyse
- Épilation au laser et cire
- Micro-dermabrasion
- Massothérapie
- Photorajeunissement
450-629-2174
Sur rendez-vous seulement.
Nathaly Lezama

**CETTE PLACE
DISPONIBLE
POUR VOUS!**

Le spécialiste pour vos arbres
C & T ARBRO
RÉSIDENTIEL ET COMMERCIAL
33 ans de service
COUPE ET TAILLE D'ARBRES (ÉMONDAGE)
TAILLE ÉCOLOGIQUE ET FORMATION
TAILLE DE HAIES DE CÈDRES (TRAITEMENT)
Nacelle de 55 pieds | 819 843-3101 | 819 437-2104 | Assurance responsabilité

Rembourrage

REMBOURRAGE
ALAIN BEAULAC
40 ANS D'EXPERTISE
TRAVAIL BIEN FAIT!
REMBOURRAGE DE TOUS GENRES
819 993-1560
2262, rue Sherbrooke, Magog

Massothérapie

Clinique de massothérapie Hanel-Jean Simard
2389 rue Principale Ouest, Local 130
Magog (QC) J1X 0N4
T. 1 (819) 674-9659
facebook.com/HanelJeanSimardMassotherapeute

Véhicules récréatifs

819 481-0686
Roulottes Beaulieu
www.roulottesbeaulieu.com
321 chemin Godin, Sherbrooke

Décoration

Stores/Maison Décor
Déjà 25 ans à votre service
• Appelez-nous pour une estimation gratuite, on se déplace vers vous!
• Stores et toiles de tous genres
• Rideaux, couvre-lits, douillettes
• Vente - coupe - réparation - installation
• Prise de mesures
• Service après-vente
Guy Trudel et Lyne Noël
819 847-2777 | Service mobile

Ressources

**CETTE PLACE
DISPONIBLE
POUR VOUS!**

BANQUE ALIMENTAIRE Memphrémagog
Parce que personne n'est à l'abri...
L'insécurité alimentaire peut frapper à tout moment.
Demandez de l'aide alimentaire au 819-868-4438 poste 1.
Banque alimentaire du Memphrémagog
www.banquealimentaire.ca
baminfo@cgocable.ca

**CETTE PLACE
DISPONIBLE
POUR VOUS!**

Peintre

SERVICE DE PEINTURE - SERVICE DE PEINTURE
Noël
PEINTRE EXPERT
Service de peinture écologique sans C.O.V.
(Composé organique volatil)
819 843-4402
R.B.Q. 8350-4993-55
SERVICE DE PEINTURE - SERVICE DE PEINTURE

Excavation

AMÉNAGEMENT PAYSAGER - MURET DE PIERRE - PAVÉ UNI - MINI-EXCAVATION - TERRASSEMENT - CONSTRUCTION
AMÉNAGEMENT CONSTRUCTION MMB
819 829-0943
amenagementetconstructionmb@hotmail.com - amenagementetconstructionmb.com

Immobilier

Jeanette Lepage
Courtier immobilier
JL
4, chemin Couture
819 560-2687
jlepage@sutton.com
Sutton
suttonquebec.com
Groupe Sutton - Agence immobilière

**CETTE PLACE
DISPONIBLE
POUR VOUS!**

Agressions sexuelles

L'action collective visant l'Archidiocèse de Sherbrooke prend de l'ampleur

DANY JACQUES

djacques@lerefletdulac.com

JUSTICE. L'Archidiocèse de Sherbrooke se retrouve de plus en plus dans l'embarras avec l'ajout d'une trentaine de plaignants et de plaignantes se disant victimes d'agressions sexuelles provenant d'une quarantaine de membres du clergé estrien.

Ce sont maintenant 75 victimes qui figurent dans l'action collective déposée en mai dernier. Cette poursuite incluait alors une dizaine de plaignants avant de passer à une quarantaine de noms, puis à 75 tout récemment. Ces gens réclament une indemnisation financière, mais ces allégations n'ont toutefois pas encore subi le test des tribunaux.

Les gestes reprochés auraient été commis aux quatre coins de l'Estrie, autant à Sherbrooke que dans les MRC de Memphrémagog et de Coaticook.

À Sherbrooke, le nom du curé Robert Jolicoeur s'additionne à quelques reprises. On lui reproche des gestes commis dans un parc de Magog, dans l'ancien bar Chez Ronnie, au Séminaire Salésien, à l'église Saint-Roch et à l'Abbaye Saint-Benoît-du-Lac. Huit plaintes sont maintenant liées à ce populaire curé décédé en 2018.

D'autres personnalités religieuses de Sherbrooke, vivantes et décédées, composent cette liste. Georges-Henri Hallé, Jean-Guy St-Germain, Maurice Ruel et Hervé Lisée y apparaissent pour des crimes allégués commis au Séminaire de Sherbrooke. S'ajoutent des membres du clergé comme Jacques Fillion (ex-professeur de théologie à l'Université de Sherbrooke), Desève Cormier, Bruno Dandenault, Maurice Cloutier (5 dossiers) et Roger Côté (Saint-Charles-Garnier).

Les gestes reprochés se sont surtout déroulés dans des lieux de culte. On y cible, notamment, le monastère du Précieux-Sang, le presbytère Saint-Charles-Garnier et la Cathédrale de Sherbrooke. S'ajoutent les églises Immaculée-Conception, Sainte-Famille, de Waterville, Sainte-Thérèse-d'Avila et Sainte-Jeanne-d'Arc.

LES VICTIMES DÉNONCENT AUSSI DANS MEMPHRÉMAGOG

Les victimes se manifestent aussi un peu plus du côté de la MRC de Memphrémagog. Une plainte s'ajoute d'ailleurs dans le dossier de feu Maurice Domingue. On lui reprochait déjà des gestes commis dans la paroisse Sainte-Thérèse-d'Avila de Sherbrooke vers



L'Archidiocèse de Sherbrooke est au coeur d'une action collective contre une quarantaine de membres du clergé estrien, qui sont visés pour des dossiers d'agressions sexuelles. (Photo Le Reflet du Lac/Archives - Dany Jacques)

1970. S'ajoute une dénonciation pour des gestes commis en 2011 à son domicile de Sainte-Catherine-de-Hatley et au presbytère de la paroisse Saint-Barthélemy d'Ayer's Cliff.

Desève Cormier aurait sévi au Camp Savio (Sainte-Catherine-de-Hatley), Fernand Larochelle au presbytère Sainte-Thérèse de L'Enfant-Jésus (Beebe), Alfred Thibault et Roger Cadieux à l'église de Fitch Bay et Edmond Doran à la sacristie de l'église d'Austin.

M^e Justin Wee, de la firme d'avocats Arsenaault, Dufresne et Wee invite d'autres potentielles victimes à communiquer gratuitement et confidentiellement avec son bureau au

514 527-8903. On peut aussi le contacter au jw@adwavocats.com.

Une rencontre entre les avocats représentant les plaignants et le diocèse aura lieu à 12 décembre prochain. «On poursuivra les discussions en vue d'une indemnité, sinon on risque d'aller en procès sans entente», prévient-il.

M^e Wee tient à préciser que tous les dossiers sont des cas d'agressions sexuelles, englobant des attouchements, de l'exhibitionnisme, des fellations, de la masturbation ou de la sodomie.

Tous les faits reprochés auraient été commis entre 1935 et 2022.

Conteneur de verre au Canton d'Orford

Un déménagement profitable malgré des chiffres à la baisse

PIERRE-OLIVIER GIRARD

p-ogirard@lerefletdulac.com

RÉCUPÉRATION. Même si le tonnage a chuté de moitié en l'espace d'un an, le Canton d'Orford se dit satisfait de ces résultats et par le fait même, de sa décision d'avoir déplacé son conteneur de verre dans le nord de la Municipalité.

Lorsque ce projet de récupération a été implanté en 2021, ce sont plus de 68 tonnes de verre qui avaient été comptabilisées par le Canton d'Orford. Le point de dépôt en question se trouvait alors non loin de l'écocentre et était accessible sept jours sur sept, 24 h sur 24.

Comme le rappelle Line Grenier, coordonnatrice en environnement, permis et inspection pour la Municipalité, les utilisateurs étaient effectivement au rendez-vous, mais ce va-et-vient répétitif a aussi engendré des désagréments chez les résidents demeurant à proximité. «Un dépôt de verre est une solution très intéressante d'un point de vue environnemental, mais c'est aussi quelque chose qui occasionne beaucoup de bruit lorsque les gens y déposent leurs contenants. En raison des plaintes, la Municipalité a choisi de déplacer le conteneur dans un endroit plus propice, donc plus éloigné des résidences.»

Au départ, l'endroit choisi était situé au parc de l'Érablière sur le chemin de la Sucrierie. Toutefois, depuis l'installation d'une station de lavage au même endroit, le grand «bac» a été déménagé tout près, c'est-à-dire sur le chemin des Nénuphars.

UN PROBLÈME DE POPULARITÉ

Avec ce nouvel emplacement plus en périphérie, le tonnage récupéré a diminué de moitié en 2022 comparativement à l'année précédente, pour un total de 34 tonnes. Un chiffre qui est plus représentatif de la réalité, selon M^{me} Grenier. «Lors de la première année d'opération, on soupçonne que beaucoup de gens de l'extérieur d'Orford venaient faire des dépôts. Ils ne le faisaient pas par mauvaise intention, mais bien parce que c'était un des seuls endroits dans la région où ce service était offert», émet-elle comme hypothèse.

«Le problème est que la Municipalité s'est retrouvée avec une surcharge à gérer en raison des dépôts externes qui n'auraient pas dû s'y retrouver. En déplaçant le conteneur dans le secteur nord, qui est un endroit où les non-résidents ont moins tendance à aller, on s'assure que la majorité des utilisateurs du conteneur soit nos citoyens. C'est pourquoi qu'à notre avis, les 34 tonnes sont beaucoup plus représentatives.»

Pour accommoder les Orferois demeurant au sud, le Canton a aussi mis un deuxième conteneur à l'écocentre, qui est accessible

uniquement durant les heures d'ouverture. Il est obligatoire d'être citoyen pour y accéder.

Pour le moment, Line Grenier considère que ce service a sa raison d'être et félicite d'ailleurs les utilisateurs pour leur grande participation. Elle s'attend toutefois à ce que le tonnage chute drastiquement lorsque le nouveau système de consigne élargie au Québec entrera en vigueur.

«De ce que l'on comprend, ce nouveau système de récupération devrait prendre le relais des conteneurs de verre. On verra donc à ce moment ce qui adviendra de notre projet», conclut la coordonnatrice en environnement.

**CLINIQUE
PODIATRIQUE
DE MAGOG**

English services available

**Échographie et injection
guidée sur place** Dre Catherine Sévigny,
PODIATRE

- Douleur aux pieds
- Chirurgie d'ongles incarnés
- Fasciite plantaire, épine Lenoir
- Orthèses plantaires minces
- Soins généraux des pieds (cors, corne, coupe d'ongles)
- Évaluation des pieds diabétiques

**Un pas en avant
pour des pieds
en santé!**

PRENEZ RENDEZ-VOUS DÈS MAINTENANT
2381 Principale Ouest, Magog
819 843-5656

310-1

**DENTITION
DIGITALE**
VOTRE PROTHÈSE ÉVOLUTIVE

819 843-4646
1657, RUE SHERBROOKE
MAGOG
evart.ca

par **EVART**
DENTUROLOGIE

Anne-Marie Pouliot, Jacinthe Perras,
Ève Lepage, Kellyane St-Pierre,
d.d., denturologistes

LE REFLET DU LAC - www.lerefletdulac.com - Le 29 novembre 2023 - 9
1-327-

Prix d'architecture à Stéphanie Desmeules

Pour une seconde fois en carrière, Stéphanie Desmeules (à droite sur la photo) a reçu le Grand Prix Design en architecture de paysage lors de la plus récente édition du concours Les Prix Habitat Design. Celle qui demeure dans Memphrémagog a été récompensée dans la catégorie Unité d'habitation familiale. Le jury affirme que la lauréate derrière l'entreprise Paysages Spirituels et Thérapeutiques se distingue par son approche respectueuse de l'environnement. En plus d'un trophée, M^{me} Desmeules mérite une bourse de 1000 \$. (Photo gracieuseté - Benoit Desjardins)



Le SPA Eastman au tableau d'honneur

Le SPA Eastman a reçu le prix « Établissement 2023 » lors du congrès annuel Hôtellerie et Spa, qui se tenait au Mont-Sainte-Anne, les 21 et 22 novembre derniers. L'Association québécoise des spas (AQS) a aussi félicité le Spa Bolton qui faisait partie des trois finalistes. Sur cette photo, on aperçoit Valérie Guertin (prés. de l'AQS), Jocelyna Dubuc (prés. Spa Eastman), Kerry Gao (resp. marketing chez Concord Robot) et Véronique Tremblay (pdg de l'AQS). (Photo gracieuseté - Alexandre Zacharie)



Un train fort attendu

Les passages à niveau ont été pris d'assaut le 22 novembre dernier, alors que de nombreuses personnes s'étaient réunies pour admirer le tant attendu Train des Fêtes du Canadien Pacifique Kansas City. Notre photographe Marco Bergeron ne pouvait évidemment pas rater cette occasion d'immortaliser ce convoi illuminé, lors de son passage au centre-ville de Magog. (Photo Le Reflet du Lac - Marco Bergeron)



Nouveau site web aux Fantastiques

L'organisme Les Fantastiques, un centre d'activités de jour dédié aux personnes vivant principalement avec une déficience intellectuelle depuis 50 ans, dévoilait récemment son tout nouveau site web via le programme KSI innovation sociale. Cette métamorphose numérique est le fruit d'une collaboration avec Kezber et Lacosta Communication. Sur cette photo, on aperçoit Véronique Roberge (adj. administrative chez Les Fantastiques), Alexandre Trudel (participant du centre de jour), Alan Kezber (prés. de Kezber), Stéphanie Dupuis (chef de projets TI), Caroline De Francesco (dg chez Les Fantastiques) et Edward Kezber (chargé de compte chez Kezber). Info: lesfantastiquesdemagog.ca/fr/accueil. (Photo gracieuseté)

Une capsule pour la postérité

La paroisse Saint-Patrice a camouflé une capsule historique pour la postérité, le 21 novembre dernier. On l'a insérée dans une pierre de 600 livres, soit l'un des blocs qui composent le nouveau parvis de la plus vieille église magogoise. Elle contient différents objets, comme une petite croix découverte pendant les travaux, un résumé de l'actuelle construction, des photos et une copie du journal Le Reflet du Lac. L'emplacement est identifié par une plaque marquée de l'année 2023 en chiffres romains. Les marguilliers François Thérout, Jean-Paul Plante, François Faucher, Gisèle Pothier et le curé Éric Vaillancourt assistaient notamment à la symbolique cérémonie. Ils espèrent que les générations futures découvriront avec intérêt le contenu de cette capsule lors d'une lointaine rénovation. (Photo gracieuseté)



Magog verse 15 000 \$ à Crousset

La Ville de Magog accorde une subvention de 15 000 \$ à Crousset inc. pour l'implantation de sa nouvelle usine de fabrication dans le parc industriel. Fondée en 2004 et implantée à Magog depuis 2009, cette entreprise se spécialise dans la fabrication et la préparation de différents mélanges d'épices pour les consommateurs et les entreprises. Son nouveau bâtiment de 2,7 M\$ a permis de créer et de consolider une quinzaine d'emplois sur le territoire, en plus d'optimiser ses processus de fabrication, d'entreposage et d'expédition. On aperçoit ici David Vinas (dir. de production), Guillaume Crousset (propriétaire) et Nathalie Pelletier (maire de Magog). (Photo gracieuseté)

■ **Art'M Magog**

L'exposition « Art en cadeau » présente plus de 40 artistes et plus de 80 oeuvres de petit format. L'exposition se poursuit jusqu'au 22 décembre, du mercredi au dimanche de 12 h 30 à 17 h au Centre d'arts visuels de Magog. Suivra l'exposition « Vert forêt » du 17 janvier au 3 mars. Info: artmagog.org.

■ **Arts-Cultures Massawippi**

« Fête de Noël » avec un programme surprise avec les Enfants de la terre et Sang Mêlés au Centre communautaire de Hatley, le 9 décembre (100 rue Main). Info: artsculturesmassawippi.org.

■ **Bibliothèque Memphrémagog**

Voici les activités à venir: « Tricot libre » avec le Cercle de Fermières le 30 novembre à 13 h. Conférence de Michèle Plomer: Écrire avec les yeux du coeur (3 déc. de 13 h 30 à 15 h). Airs de Noël au piano avec Lydie Morneau (6, 13 et 20 déc. 13 h 30 à 16 h 30). Heure du conte suivi d'un bricolage pour les enfants 3 à 5 ans et leurs parents (2 déc. de 10 h 30 à 11 h 30). Pour info et inscription: 819 843-1330, poste 899.

■ **Chantons Noël en allemand**

Si vous aimez chanter en allemand, rejoignez-nous le 3 décembre à 15 h, à l'église St-Paul's United Church (211, rue des Pins à Magog) pour chanter, accompagné par l'orgue. Il y aura aussi des gâteaux et biscuits de Noël allemands. Info: apiche.pasteure@gmail.com ou 819 993-1554.

■ **Choeur des gens heureux**

Concerts de Noël offerts par le Choeur des gens heureux, avec la directrice musicale Marie-Claude Elias et le pianiste Jonathan Turgeon. À l'église Saint-Édouard d'Eastman le 10 décembre et à l'église Saint-Patrice le 16 décembre. Les deux concerts sont à 15 h. Coût: 15 \$ pour les

adultes, gratuit pour les enfants de moins de 12 ans. Billets en vente sur place, argent comptant seulement.

■ **Chorale Les voix du large**

Les concerts auront lieu le samedi 16 décembre à 15 h et à 17 h au Carrefour d'Austin (1, chemin Millington). C'est gratuit et les places sont limitées. Pour réserver: lapea.org. Stationnement à l'hôtel de ville d'Austin.

■ **Ensemble vocal Massawippi**

Concert de Noël « Dulce Jubilo », sous la direction musicale de Lise Gardner, le 9 décembre à 16 h, à l'église Saint-Patrice de Magog. Coût: 38 \$ (adulte), 15 \$ (étudiant de 13 ans et plus) et gratuit (12 ans et moins). Pour acheter des billets: ensemblevocalmassawippi.com ou lepointdevente.com.

■ **Ensemble vocal Voix Libres**

L'Ensemble vocal Voix Libres sera en concert le 3 décembre à l'église Ste-Élizabeth à North Hatley (14 h 30) et le 17 décembre à la salle des Tisserands à Magog (14 h 30). Au programme: airs de Noël d'ici et d'ailleurs avec André Simoneau (accompagnement instrumental) et Maude Fréchette-Gagné (direction musicale). Coût: 25 \$ (gratuit 18 ans et moins). Info: maudefg@hotmail.com.

■ **Famille Poulin**

La famille Poulin animera la célébration de Noël à l'église Saint-Jean-Bosco de Magog, le 24 déc. à 19 h. Mini-récital à 18 h 30.

■ **Fitch 'n musique**

Spectacle du guitariste Adam Karch le 1^{er} décembre dès 19 h 30, à la salle Gustin (817, chemin Sheldon) à Fitch Bay. Billets: 20 \$ en vente sur Eventbrite ou à la porte.

■ **L'Harmonie de l'Estrie**

Présentation du concert « Fabuleux Noël » le 3 décembre à 14 h, à l'église Saint-Jean-Bosco à Magog. Coût: 20 \$ à la porte ou 18 \$ en ligne à harmonieestrie.org. Gratuit pour les enfants de 12 ans et moins.

■ **Maison Merry**

Ce musée magogois fera revivre les Noël d'antan avec son exposition permanente et une visite animée intitulée « Le Noël de Miss Florence ». Marché de Noël d'antan les 2 et 3 décembre à la Maison Merry ainsi qu'aux microbrasseries La Memphré et Des Cantons (10 h à 17 h) en collaboration avec le Marché public de Magog. Ateliers de confection de décoration de Noël d'inspiration victorienne (10 déc.) Info: maisonmerry.ca

■ **Musée Colby-Curtis**

Thé des Fêtes (16 déc. à 11 h et 14 h), lecture du contes « A Christmas Carol » de Charles Dickens (3 déc. à 14 h) et l'exposition « Cut Flowers / De la terre sous les ongles » à l'affiche jusqu'en avril 2024. Info: colbycurtis.ca ou 819 876-7322.

■ **Opéra Haskell**

Présentation du film « Il Sol Dell'Avvenire » de Nanni Moretti (2 déc. à 19 h) et de « Simple comme Sylvain » de Monica Chokri (5 déc. à 19 h). Info: fr.haskelloperahouse.org.

■ **Orford Musique**

Voici les concerts à venir: Catherine St-Arnaud et Julien Leblanc (2 décembre à 19 h 30) et Philippe Brach (9 décembre à 19 h 30). Info: orford.mu.

■ **Vieux Clocher de Magog**

Spectacles à venir: Bleu Jeans Bleu (1^{er} et 2 décembre), Fouki (7 décembre), Jérémy Demay (8 décembre), Kaïn (9 décembre), Pierre-Luc Pomerleau (15 décembre) et Kevin Parent (16 décembre). Info: 819 847-0470.



Guylaine Tanguay en vedette au « Noël Fantastique »

La populaire chanteuse Guylaine Tanguay sera la tête d'affiche du « Noël Fantastique » version country, présenté ce dimanche 3 décembre au Centre sportif La Ruche. Présenté pour une 6^e année, cet événement vise à amasser des fonds pour l'organisme Les Fantastiques de Magog. La première partie du spectacle sera assurée par Marie-Eve Quirion et Sandrine Hébert, accompagnées par le groupe Riverside Country Folk. (Photo Archives - Antoine Petrecca)

Une enveloppe de 40 000 \$

La MRC de Memphrémagog rend disponible une enveloppe budgétaire de 40 000 \$ afin d'aider à la réalisation de projets culturels sur son territoire au cours de l'année 2024. Cet argent est issu du Programme de soutien financier aux initiatives culturelles de la MRC et s'adresse tout autant aux artistes qu'aux organismes, municipalités ou entreprises d'économie sociale à vocation culturelle et patrimoniale de Memphrémagog.

Les acteurs culturels sont donc invités à présenter leurs demandes de financement d'ici le 15 mars 2024.

Au cours des sept dernières années, la MRC de Memphrémagog et ses 17 municipalités ont subventionné 86 projets pour un total de 585 144 \$.

Clinique Dentaire et d'Implantologie de Magog inc.

Service de nettoyage dentaire

Inclut le nettoyage, le détartrage, les radiographies panoramiques, intra-orales et l'examen dentaire complet. **165\$** Prix régulier

Consultation **sans frais** pour service complet d'implantologie (Phase chirurgicale et prothèses sur implants)

Les tarifs en vigueur à la clinique dentaire: Dr Patrice Phaneuf d.m.d. et Dr Jean-François Côté d.m.d.

Dr Patrice Phaneuf | Dr Jean-François Côté
Dr Chantal Hébert | Dr Alexandre Pilon
Dr Pier-Alexandre Daigle
Dentistes généralistes

22, rue Laurier, Magog
819 847-1661



Matrec
une division de GFL

Toujours le même service offert en région!

Résidentiel-commercial-industriel
Location de conteneurs
de (10 à 40 verges)
Centre de tri

435, rue Ernest-Lafaille, Coaticook, **819 569-7551**
ou Chantal Jacques, Superviseure des opérations, **819 347-5802**

Sacrifier sa vie pour sauver celle des animaux de ferme

La propriétaire du SAFE, Catherine Gagnieux, consacre sa vie à sauver et prendre soin des animaux de ferme. (Photo Le Reflet du Lac - Pierre-Olivier Girard)

PIERRE-OLIVIER GIRARD

p-ogirard@lerefletdulac.com

SANCTUAIRE. Se dévouer corps et âme pour la vie des autres, voilà en quelque sorte le quotidien de Catherine Gagnieux de Mansonville depuis plus de sept ans. Ce qui la différencie, toutefois, des aidants naturels habituels, c'est que ses bonnes actions s'adressent, non pas aux êtres humains, mais bien à des animaux de ferme, sauvés d'une mort certaine.



**POUR VOS CADEAUX CETTE ANNÉE,
CASE IH A DE TOUT POUR LES PETITS ET LES GRANDS!**

Centre Agricole

www.caseih.com

CENTRE AGRICOLE COATICOOK

525, MAIN OUEST, COATICOOK

819 849-2663

CENTREAGRICOLE.CA

CASE IH

Catherine Gagnieux est derrière le Sanctuaire pour animaux de ferme de l'Estrie (SAFE), le seul endroit du genre officiellement enregistré au Québec. Aujourd'hui, elle compte plus de 70 animaux de toutes sortes qui ont débarqué chez elle au fil des années, pour différentes raisons.

«Les gens connaissent davantage les refuges pour animaux sauvages ou encore les refuges de chats et de chiens. Mais ici, c'est un sanctuaire, c'est-à-dire un lieu où les animaux viennent passer le reste de leurs jours, sans rien donner en retour. On leur offre un endroit paisible et propre pour qu'ils puissent vivre comme des êtres à part entière», explique Mme Gagnieux.

UN CHANGEMENT DE VIE RADICAL

Si elle ne croit pas au hasard, Catherine Gagnieux n'aurait jamais douté, il y a quelques années, que sa vie l'amènerait sur une vaste terre, au milieu de nulle part, dans la région de Memphrémagog.

Pendant une trentaine d'années, elle opérerait une garderie à Montréal et menait une vie, somme toute, normale jusqu'au jour où tout a chancelé. «Mon fils est décédé dans un accident de moto en 2015. À partir de ce moment, plus rien n'avait de sens et c'est là que je suis tombée sur un livre, «The gentle Barn», écrit par une femme inspirante, partie de rien, et qui a maintenant trois des plus grands sanctuaires aux États-Unis.»

«Je me suis reconnue en elle et j'ai eu envie, à mon tour, de faire quelque chose pour sauver ces animaux qui sont considérés, dans notre société de consommation, comme des objets sans âme, sans personnalité ni émotion. J'ai donc tout vendu et quitté la métropole au profit de cette terre, et c'est là que le projet a pris naissance.»

LOIN DES TROIS PETITS COCHONS...

La nouvelle propriétaire est vite passée du rêve à la réalité lorsqu'elle a accueilli ses premiers résidents sur quatre pattes. Il s'agit de trois cochons qui s'étaient échappés d'un camion qui les amenait vers l'abattoir. Ils ont passé près d'un mois en cavale lorsqu'un refuge en Ontario les a récupérés.

Mais faute de place, des gens ont alors contacté la propriétaire du SAFE pour qu'elle vienne à leur rescousse. «Dans ma tête, c'était impossible de laisser ces cochons être renvoyés en usine, où ils seraient devenus de la viande, explique celle qui est végane depuis plusieurs années. Mais quand j'ai vu les trois gros cochons de 500 à 600 lb sortir du camion, j'ai compris dans quoi je m'étais embarquée. Ce sont des animaux loin d'être facile à gérer, que je devais pousser et prendre son mon aile, seule, en me fiant sur moi-même. Ça été beaucoup d'apprentissages sur le tas, d'essais et erreurs, car chaque animal a sa propre personnalité et ses besoins spécifiques», raconte-t-elle.

Depuis, la famille du SAFE s'est agrandie dans la diversité avec des chèvres, moutons, poules, vaches, coqs, poneys, taureaux et bien plus. Tous ces pensionnaires vivent en liberté et en harmonie, sous la présence rassurante de Catherine, évidemment.

Cette dernière peut aussi compter sur l'aide de quatre employés et l'engagement, à différents niveaux, d'une quarantaine de bénévoles.

SE DÉVOUER DANS LA PRÉCARITÉ

Reste que les responsabilités d'opérer un tel milieu de vie sont immenses sur les épaules de quelques volontaires. Pusiqu'au-delà de la gestion quotidienne des lieux, avec les soins de

DE BÉNÉVOLE À TRAVAILLEUR ENGAGÉ

Parmi les autres responsables du SAFE, on retrouve Jacob Lapalme qui a d'abord rejoint l'équipe de façon périodique comme bénévole en 2017. Mais depuis la pandémie, son engagement a pris de plus en plus de place dans sa vie, si bien qu'il est maintenant payé pour y travailler sur une base régulière.

S'il touche pas mal à tout au sanctuaire, l'une de ses principales tâches est de s'occuper des taureaux, dont il est le seul à pouvoir approcher avec Catherine Gagnieux. «Des fois, on se demande pourquoi on fait ce travail. C'est toujours et toujours à recommencer et contrairement à une ferme d'élevage, les animaux ne rapportent aucun revenu, juste des dépenses», lance-t-il en riant.

«Mais quand tu prends 20 minutes avec un animal et que tu te colles avec lui, tu vois que ce sont des êtres à part entière. Il n'y a aucune différence entre moi, la chèvre ou mon chien. Je n'ai jamais aimé mon

travail dans la vie, mais maintenant, c'est vraiment différent», partage le Sherbrookois.

Celui qui était végane, avant même de connaître le SAFE, se fait un devoir d'ailleurs de sensibiliser les visiteurs sur leurs habitudes de consommation, et ce, toujours dans le respect. «On essaie d'ouvrir leur esprit, car c'est un peu paradoxal de passer la journée à aider ou flatter des animaux pour ensuite rentrer chez soi et payer pour les faire tuer. Il n'y a aucun débat à avoir en 2023, à savoir qu'il n'est aucunement nécessaire de manger des produits animaliers pour être en parfaite santé. Et rendu là, ça devient un choix», conclut Jacob Lapalme.



Jacob Lapalme travaille à temps plein au SAFE depuis quelques mois, en compagnie de son fidèle compagnon Léo-Paul. (Photo Le Reflet du Lac - Pierre-Olivier Girard)

base, le ménage, les réparations et les imprévus, il y a tous les coûts reliés à ces dépenses.

Au SAFE, ceux-ci sont estimés à plus de 10 000 \$ par mois, sans tenir compte des salaires. Des sommes importantes pour un organisme à but non lucratif, qui ne reçoit aucune aide gouvernementale. «Notre budget fonctionne à 100% par les dons. Chaque année, il faut mettre beaucoup de temps et d'énergie pour en trouver. L'an dernier, j'ai même dû lancer un SOS tellement la situation était critique. C'est difficile, car il faut raviver ce feu constamment et plus l'année avance, moins les réserves sont grandes. Parfois, c'est tellement stressant qu'on se réveille en pleine nuit en se demandant comment on va y arriver.»

La responsable en a même payé le prix de sa propre santé au cours des dernières années, à force de tenir le fort à bout de bras. «J'ai vécu divers problèmes qui étaient finalement reliés à l'anxiété. En octobre dernier, j'ai pris mes premières vacances en sept ans avec ma famille. Non seulement ça m'a fait du bien, mais j'ai aussi réalisé que je n'étais pas éternelle. Je suis à travailler sur une relève si un jour il m'arriverait quelque chose, car ces animaux doivent demeurer entre bonnes mains.»

LA PLUS BELLE DES RÉCOMPENSES

Même si les défis au quotidien sont immenses et que les sacrifices personnels sont nombreux pour opérer un tel projet, Catherine Gagnieux ne changerait sa place pour rien au monde. Elle se considère d'ailleurs privilégiée d'avoir osé faire le grand saut et d'être, aujourd'hui, entourée par des êtres visiblement heureux et sereins. «Les animaux sont affectueux et on ressent leur reconnaissance d'être en vie. À notre époque, les animaux de ferme sont plutôt perçus comme des biens à grande échelle, voués à terminer dans nos assiettes par des méthodes épouvantables, cachées par l'industrie. Mais quand on passe du temps en leur compagnie, on réalise qu'ils sont des êtres vivants d'une aussi grande valeur que nous. Et c'est ce que j'essaie de faire ressentir aux gens qui nous visitent, en espérant qu'ils repartent avec un regard différent ou simplement avec le cœur rempli d'affection.»

Notons que les visites offertes au public - uniquement sur réservation - sont arrêtées durant la saison hivernale. Elles reprendront au printemps jusqu'à l'automne. D'ici là, il est possible de soutenir l'organisme de différentes façons, que ce soit en parrainant un résident poilu, en achetant des repas pour les animaux ou encore en donnant quelques «précieuses» heures de bénévolat.

Pour obtenir plus d'information, il suffit de consulter le www.safe-refuge.org.



64, rue Merry Nord
819 847-0470
vieuxclocher.com

 <p>BLEU JEANS BLEU Vendredi et samedi 1er et 2 décembre 2023</p>	 <p>FOUKI Jeudi 7 décembre 2023</p>	 <p>PIERRE-LUC POMERLEAU Vendredi 15 décembre 2023</p>
 <p>KEVIN PARENT Samedi 16 décembre 2023</p>	 <p>BODH'AKTAN Vendredi 22 décembre 2023</p>	 <p>TAUREY BUTLER TRIO Samedi 23 décembre 2023</p>
 <p>LE VENT DU NORD Vendredi 29 décembre 2023</p>	 <p>ALAIN-FRANÇOIS Samedi 30 décembre 2023</p>	 <p>ALEX ROY Vendredi 5 janvier 2024</p>









Les Cantonniers ratent une belle chance de distancer leurs rivaux

PATRICK TRUDEAU

ptrudeau@lereffetdulac.com

HOCKEY M18. Malgré une excellente séquence d'une seule défaite en temps réglementaire à leurs dix dernières rencontres, les Cantonniers de Magog sont incapables de faire cavalier seul dans le haut du classement de la Ligue de développement du hockey M18 AAA du Québec.

En date du 27 novembre, la formation magogoise occupait le deuxième rang de ce classement avec 30 points, mais à égalité avec Laval-Montréal et Saint-Eustache. Elle était aussi en tête de la division Tacks, tout juste devant le Lac Saint-Louis.

Tout ça après avoir récolté seulement un point sur une possibilité de quatre au cours du week-end.

La défaite en prolongation (4-3) face aux Grenadiers de Châteauguay, dimanche dernier à Magog, a notamment été dure à avaler pour le personnel et les joueurs.

La troupe de Samuel Collard a de nouveau échappé une avance en fin de match, et face à une formation de bas de classement par surcroît. « Ça fait quelques fois que ça nous arrive dans les dernières semaines (aussi contre Saint-Hyacinthe et le Collège Notre-Dame) et c'est décevant, puisque ça nous coûte de



Les Cantonniers auront la chance de venger leur récente défaite face aux Grenadiers en leur rendant visite dès ce vendredi à Châteauguay. (Photo Le Reflet du Lac - Patrick Trudeau)

précieux points. Heureusement, les équipes qui bataillent avec nous ont également connu des difficultés au cours de la fin de semaine», constate le pilote des Cantonniers.

Ce dernier rappelle encore une fois qu'aucun match n'est gagné d'avance dans le circuit

M18 AAA. Les meneurs au classement général, le Séminaire Saint-François, se sont d'ailleurs inclinés à deux reprises devant les Forestiers d'Amos, la semaine dernière.

« Ça prouve deux choses : il y a vraiment une parité dans notre ligue et on ne peut se

permettre de lever le pied de l'accélérateur. Contre les Grenadiers, on ne jouait pas nécessairement mal en fin de rencontre, mais on était un peu sur le «cruise control» parce qu'on avait une avance de deux buts et qu'on ne voulait pas commettre d'erreurs. Mais au contraire, on aurait dû continuer à 110% jusqu'à la fin », fait valoir Collard.

« Quand on connaît un résultat comme celui-là, ça doit nous servir d'apprentissage. Autant pour les joueurs que les entraîneurs », précise-t-il.

UNE CHANCE DE SE REPRENDRE

Après leurs revers face au Lac Saint-Louis (4-2) et aux Grenadiers, les Cantonniers auront rapidement la chance de se reprendre face à ces deux équipes puisqu'ils seront en visite à Châteauguay vendredi, avant d'accueillir à nouveau les Lions ce dimanche 3 décembre à l'aréna de Magog (13 h 30).

« On a toute de suite une opportunité de faire amende honorable. L'horaire fait vraiment bien les choses », constate Samuel Collard.

Notons que la joute de dimanche sera la dernière à domicile en 2023 pour les Cantonniers. Ceux-ci disputeront un programme double à Jonquière le week-end suivant, avant de participer au Challenge CCM du 13 au 17 décembre, à Châteauguay.

15 mars 2023

Jolène Asselin, 4 ans
et Nathan Asselin, 12 ans
assassinés par leur père
en contexte de violence conjugale

24 mars 2023

Stéphanie Kitchen, 33 ans
assassinée par son partenaire

1^{er} avril 2023

Josée Barriault, 48 ans
assassinée par son partenaire

12 avril 2023

Raingie Tukai, 38 ans
assassinée par son partenaire

14 juin 2023

Melvita Devoe, 51 ans
assassinée par son partenaire

26 juillet 2023

Ansuya Patel, 56 ans
assassinée par son partenaire
et Jienna Patel, 12 ans
assassinée par son père
en contexte de violence conjugale

19 août 2023

Robyn-Krystle O'reilly, 34 ans
assassinée par son partenaire

26 août 2023

Antoine et Tristan Lamontagne, 3 ans
assassinés par leur père
en contexte de violence conjugale

18 septembre 2023

Katsuak Iyaituk, 24 ans
assassinée par son partenaire

1^{er} octobre 2023

Thérèse Brassard-Lévesque, 79 ans
assassinée par son partenaire

AVANT QUE LE PIRE NE SE PRODUISE.

Les portes des maisons d'aide et d'hébergement sont ouvertes 24/7 aux femmes et enfants victimes de violence conjugale, soit-elle physique, sexuelle ou psychologique. Avant de vous retrouver sur cette liste, appelez-nous.

Maisons d'aide
et d'hébergement
en Estrie

Brome-Missisquoi
Horizon pour Elle
450-263-5046
horizonpourelle.ca

Coaticook
Maison Séjour
819-835-9272
maisonsejour.org

Granit
La Bouée
819-583-1233
labouee.com

Haut-Saint-François
La Méridienne
819-877-3050
lameridienne.ca

Haute-Yamaska
Maison Alice-Desmarais
450-378-9297
maisonad.org

Sherbrooke
L'Escalade de l'Estrie
819-569-3611
escaleestrie.com



Laetitia-Odile Audet (au centre) a accédé à la plus haute marche du podium de son groupe d'âge en slalom géant. (Photo gracieuseté)

Laetitia-Odile Audet remporte deux médailles au Yukon

PATRICK TRUDEAU

ptrudeau@lerefletdulac.com

SKI ALPIN. La Magogoise Laetitia-Odile Audet a amorcé sa saison de ski alpin de brillante façon en remportant deux médailles lors la Aurora Cup (Mont Sima), les 18 et 19 novembre derniers au Yukon.

L'athlète de 16 ans a d'abord remporté la première place en slalom géant chez les U19 (3^e au classement général), avant de terminer au deuxième rang en slalom, toujours chez les moins de 19 ans (7^e au classement général).

Fait à noter, il s'agissait sa première compétition homologuée FIS (Fédération internationale de ski), ce qui lui permet du même coup de récolter ses premiers points FIS en carrière.

Issue du Club de ski du Mont-Orford, Laetitia-Odile Audet fait également partie de

l'Équipe élite Estrie. D'ailleurs, son coéquipier Elliot Rousseau (affilié à Owl's Head) s'est lui aussi signalé au Yukon avec la première place en slalom chez les U19.

LA SAISON DÉMARRE VENDREDI

Par ailleurs, c'est ce vendredi (1^{er} décembre) que débutera officiellement la saison de ski alpin en région.

La station Owl's Head a déjà confirmé qu'elle serait ouverte tout le week-end (1^{er}-2-3 décembre), avec un accès exclusif aux membres.

Du côté d'Orford, on évaluait toujours la possibilité d'ouvrir ce vendredi, ou encore le vendredi suivant (8 décembre), au moment d'écrire ces lignes

Dans les deux cas, on vous invite à consulter les sites web de chaque station afin de connaître les mises à jour.



Tournoi de basket des Carnicas

Le Centre sportif La Ruche était l'hôte du Tournoi de basketball des Carnicas, le week-end dernier. Plusieurs formations de l'Estrie étaient inscrites à cet événement annuel, en plus de quelques autres en provenance des autres régions du Québec. Parmi les équipes locales, soulignons la performance du benjamin masculin D3 de La Ruche qui a atteint la finale de sa catégorie. La formation magogoise s'est toutefois inclinée lors du match ultime (notre photo) face au Nemesis, une équipe civile de la région de Terrebonne. (Photo Le Reflet du Lac - Patrick Trudeau)

Une Magogoise intronisée au Panthéon des sports

DANY JACQUES

djacques@lerefletdulac.com

HOMMAGE. Monique Lefebvre accède à un groupe sélect grâce à son intronisation au Temple de la renommée du Panthéon des sports du Québec.

Cette Magogoise a été honorée lors d'un gala tenu au Club de golf Métropolitain à Anjou, le 6 novembre dernier. Elle était sur la même scène que Charles Hamelin, Roseline Filion, Jasey-Jay Anderson et Jean-Paul Chartrand Sr, notamment.

Monique Lefebvre devient la septième personne du milieu du sport adapté à faire son entrée au Temple de la renommée. Elle est aussi la huitième femme honorée à titre de bâtisseuse.

Cette reconnaissance est principalement basée sur son engagement au sein de l'organisme qu'elle a fondé il y a 40 ans, le Défi sportif AlterGo. Elle a été le pilier de cet événement pendant 38 ans avant de tirer sa révérence. Sous son règne, le Défi a connu une «évolution remarquable». Il est passé de 680 à 6000 parathlètes en quatre décennies. Avec le temps, cette compétition est devenue un terrain d'essai pour les futurs athlètes paralympiques.

Outre le volet sportif, le Défi AlterGo met en

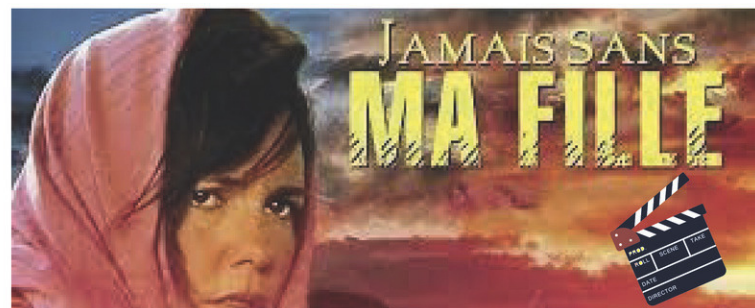


Monique Lefebvre (Photo gracieuseté - Pierre-Yvon Pelletier)

lumière des enjeux tels que l'inclusion sociale et l'accessibilité universelle. «Elle a contribué directement à l'amélioration des accès dans la province, lit-on par voie de communiqué. Elle a beaucoup milité pour rendre les infrastructures sportives plus accessibles aux gens ayant une limitation fonctionnelle.»

Le travail et l'engagement de Monique Lefebvre avaient également été reconnus par l'Office des personnes handicapées du Québec, en 2021.

Le Défi sportif AlterGo est un événement multisports pour les athlètes handicapés. Il s'agit du plus grand rendez-vous de sport adapté au Canada.



Dans le cadre des 12 jours d'action contre la violence faite aux femmes, acte d'Amour vous invite à visionner au Cinéma Magog, 12 rue Principale Est, Magog, le film « **Jamais sans ma fille** » suivi d'une discussion avec Blandine Soulmana, Auteure et conférencière professionnelle, le mercredi 6 décembre 2023 à 17 h.



UN SOUPER VIETNAMIEN SERA SERVI À 17 HEURES AVANT LE VISIONNAGE DU FILM. GRATUIT -INSCRIPTION OBLIGATOIRE EN SCANNANT LE CODE BARRE.



Suite de la page 16

■ CAB de Stanstead

Voici le menu de la popote roulante pour la semaine du 4 au 8 décembre. Lundi : steak haché et oignons frits. Mardi : vol-au-vent au poulet. Mercredi : assiette chinoise. Jeudi : poivron farci au riz et viande. Vendredi : poulet sauce aux tomates. Pour commander : 819 876-7748. Le comptoir familial (492, rue Dufferin) est ouvert les mardis et jeudis de 13 h à 16 h.

■ Cadets de l'aviation - Escadron 911 Memphrémagog

Activités gratuites pour les jeunes de 12 à 18 ans au Centre d'éducation des adultes des Sommets (350 rue St-David, Magog) tous les mercredis dès 18 h 30. Inscription sur place. Info : 911memphremagog@gmail.com .

■ Centre d'action bénévole de Magog (Carrefour du partage)

Voici le menu de la semaine du 4 au 8 décembre. Lundi : saucisses porc et bœuf. Mardi : poulet à l'espagnole. Mercredi : penne sauce à la viande. Jeudi : filet de sole meunière. Vendredi : steak haché de bœuf. Pour commander : 819 843-8138, poste 1 ou popote@cabmagog.com .

■ Centre de prévention du suicide - Estrie

Toute les personnes suicidaires, leurs proches et les personnes endeuillées par suicide ayant besoin d'aide sont invités à utiliser la ligne d'intervention provinciale en prévention du suicide, le 1 866 APPELLE (1 866 277-3553). Les intervenants de cette ligne pourront par la suite, lorsque prescrit, faire une référence vers les services d'intervention face à face de JEVI. Les personnes en demande d'aide peuvent aussi contacter un intervenant

en prévention du suicide via le site Internet suicide.ca.

■ Centre des femmes Memphrémagog

Ouverture des 12 jours d'action pour l'élimination des violences envers les femmes. Le 29 novembre, atelier sur les zines de 13 h 30 à 15 h 30. « Brunch de Noël » le 7 décembre à LAMRAC à 9 h 30, billets à 5 \$ pour membres seulement. « Femme'Oeufs déjeuner » jeudi le 14 décembre, de 9 h à 11 h - le temps des Fêtes, parlons-en. Info : 819 868-0302 ou centredesfemmesmemphremagog.com .

■ Centre l'Élan

Le Centre l'Élan, ressource communautaire en santé mentale, continue d'offrir ses services de soutien individuel. Vous avez besoin de parler ? Vous vivez un moment difficile et avez besoin de soutien ? N'hésitez pas à nous contacter. Plusieurs ateliers sont proposés aux participants. Info : 819 843-8885.

■ Cercle des Fermières de Magog

Le Cercle des Fermières de Magog est maintenant dans de nouveaux locaux situés à la Porte #2 des Galeries Orford. Nous sommes heureuses de vous y accueillir. Info : 819 993-0068 (Isabelle Savoie).

■ Cercle de Fermières de Stanstead

Vous désirez apprendre à tisser, tricoter, broder, coudre ou simplement échanger des connaissances ou participer à des projets communautaires ? Le Cercle de Fermières de Stanstead invite toutes les personnes intéressées par les arts textiles à se joindre à son groupe. Sa mission est la préservation et la transmission du patrimoine culturel et artisanal. Info : 819 876-5658.

Suite à la page 19

AVIS PUBLIC



AVIS PUBLIC

Résolution de contrôle intérimaire / Modifications du règlement de contrôle intérimaire 16-21

Avis est donné par le soussigné, greffier-trésorier de la Municipalité régionale de comté de Memphrémagog, qu'une résolution de contrôle intérimaire modifiant le règlement de contrôle intérimaire numéro 16-21 a été adoptée par le conseil lors de la séance du 22 novembre 2023.

Elle vise notamment à modifier les règles et la cartographie des secteurs de consolidation hors des périmètres d'urbanisation et les zones de réserve de certains périmètres d'urbanisation sur le territoire de la MRC de Memphrémagog. Cette résolution de contrôle intérimaire entre en vigueur le jour de son adoption.

Toute personne intéressée peut la consulter au bureau de la MRC de Memphrémagog situé au 455, rue MacDonald à Magog ou sur le site internet de la MRC (<http://www.mrcmemphremagog.com>).

Donné à Magog, ce 22 novembre 2023.

Guy Jauron, greffier-trésorier

>14799-1

AVIS PUBLIC

Ministère de la Culture et des Communications

AVIS D'INTENTION DE CLASSEMENT D'UN BIEN PATRIMONIAL DOMAINE CARROLLCROFT (STANSTEAD)

Le ministre de la Culture et des Communications, M. MATHIEU LACOMBE, donne avis :

QU'en vertu de la *Loi sur le patrimoine culturel*, il a l'intention de procéder au classement de cet immeuble patrimonial :

Le domaine Carrollcroft, au 535, rue Dufferin, dans la ville de Stanstead, ainsi que son terrain connu et désigné comme étant le lot CINQ MILLIONS SOIXANTE-QUINZE MILLE HUIT CENT QUATRE-VINGT-NEUF (5 075 889) du cadastre du Québec, circonscription foncière de Stanstead;

Cet avis vise l'extérieur et l'intérieur des bâtiments, ainsi que le terrain;

QUE ce geste repose sur les motifs suivants :

Le domaine Carrollcroft présente un intérêt patrimonial pour sa valeur historique. Il est associé à la famille Colby, dont quatre générations l'ont occupé. Cette famille compte plusieurs personnages ayant pris une place significative dans l'histoire de la région, notamment en raison de leur implication politique. Deux personnages avantageusement connus de cette famille sont Moses French Colby, agriculteur, médecin et député à la Chambre des communes, et Charles Carroll Colby, avocat, député à la Chambre des communes, président du Conseil privé et homme d'affaires prospère au tournant du XX^e siècle. Outre la résidence, le domaine comporte d'autres bâtiments rappelant les occupations de la famille Colby, notamment le cabinet de médecin construit en annexe ainsi que la grange. Par ailleurs, l'ensemble est occupé par une institution muséale depuis une trentaine d'années, conformément aux souhaits des derniers membres de la famille qui ont habité la propriété;

Le domaine Carrollcroft présente aussi un intérêt patrimonial pour sa valeur architecturale. La résidence constitue un exemple à la fois précoce, achevé et éloquent de l'influence américaine sur l'architecture québécoise. Érigée en 1858 et 1859, elle est conçue par Charles Carroll Colby, qui s'est possiblement inspiré d'un des catalogues de modèles très populaires aux États-Unis au XIX^e siècle pour se doter de bâtiments au goût du jour sans avoir recours à un architecte. L'utilisation du granit local, un matériau noble, est exceptionnellement précoce, particulièrement pour une résidence privée, et est particulièrement significative à Stanstead, vu l'importance que prendra plus tard l'extraction et la taille du granit dans l'économie locale. En outre, le cabinet du médecin et la grange sont représentatifs de l'architecture vernaculaire de la région, aussi influencée par l'architecture américaine;

Le domaine Carrollcroft présente également un intérêt patrimonial pour sa valeur ethnologique. Il s'agit d'un témoin éloquent du mode de vie d'une famille des Cantons-de-l'Est, d'origine américaine, appartenant à une classe relativement aisée. La demeure est représentative d'une certaine conception de l'intimité, assez répandue au XIX^e siècle, où les pièces d'apparat ou de réception sont placées à l'avant du bâtiment et les pièces de service comme la cuisine sont reléguées à l'arrière, tandis que les chambres sont disposées aux étages. Plusieurs éléments évoquent l'emploi de personnel domestique chez les classes plus aisées et la place plutôt effacée de ces employés dans la maisonnée. Les dimensions de la maison et le nombre de chambres rappellent aussi le fait que plusieurs générations cohabitaient dans la maison. La résidence se distingue surtout par la présence de témoins parfois très rares des goûts, occupations et loisirs des femmes de la famille, dont l'évier à fleurs et les ornements conçus par elles;

Le domaine Carrollcroft présente en outre un intérêt patrimonial pour sa valeur paysagère. Il constitue un exemple, qui est désormais rare, de grandes propriétés rurales bourgeoises qui se retrouvent dans les Cantons-de-l'Est au XIX^e siècle. Bien que son environnement rural ait disparu, le domaine conserve un terrain de dimension appréciable, une grange ancienne, des arbres matures, une grande pelouse ainsi qu'un jardin d'agrément.

Le ministre de la Culture et des Communications donne également avis :

QUE les catégories envisagées pour ce bien sont les suivantes :

- catégorie 1 : Extérieur exceptionnel;
- catégorie 4 : Intérieur exceptionnel;
- catégorie 8 : Terrain supérieur;
- catégorie 12 : Potentiel archéologique significatif.

QUE toute personne intéressée peut, dans les 60 jours de la transmission du présent avis, faire des représentations auprès du Conseil du patrimoine culturel du Québec;

QU'il prendra l'avis du Conseil du patrimoine culturel du Québec sur l'opportunité de procéder au classement de ce bien patrimonial;

QUE si le classement de ce bien se réalise, celui-ci prendra effet à compter de la transmission du présent avis conformément à la *Loi sur le patrimoine culturel*;

QUE l'avis d'intention devient sans effet si l'avis de classement, accompagné d'une liste des éléments caractéristiques du bien patrimonial classé, n'est pas transmis au propriétaire du bien ni à celui qui en a la garde, dans un délai d'un an à compter de la date de la transmission de l'avis d'intention ou dans un délai de deux ans à compter de cette même date s'il y a eu prorogation de l'avis d'intention.

Fait à Québec, ce 26 octobre 2023.

Le ministre,
MATHIEU LACOMBE

Québec

Ne manquez pas nos
MOTS CROISÉS
en ligne à tous les jours sur
lerefletdulac.com

O K U

JEU N° 845

	1	3	9			7		
7				4				
	9				5		2	
		6	2	8		4	9	
	4							
	2	9						
				5	8			
			6	9	1	3		
			7			5	6	

RÈGLES DU JEU :

Vous devez remplir toutes les cases vides en plaçant les chiffres 1 à 9 une seule fois par ligne, une seule fois par colonne et une seule fois par boîte de 9 cases.

Chaque boîte de 9 cases est marquée d'un trait plus foncé. Vous avez déjà quelques chiffres par boîte pour vous aider. Ne pas oublier : vous ne devez jamais répéter les chiffres 1 à 9 dans la même ligne, la même colonne et la même boîte de 9 cases.

M O T C A C H É

THÈME :
LE VIN 8 LETTRES

- A** alcool
amarone
appellation
astringence
- B** barolo
barrique
blanc
bordeaux
bouchon
bouquet
bourgogne
bouteille
- C** cabernet
carafe
cave
cellier
cépage
chai
champagne
chardonnay
château
chêne
chianti
clos
- D** corsé
couleur
coupe
cuvée
- D** dégustation
domaine
- F** fermentation
fruité
fut
- J** jéroboam
- L** léger
- M** magnum
merlot
millésime
mousseux
muscat
- O** œnologue
- P** pinot
- R** réserve
riesling
robe
rosé
- S** rouge
- S** sauvignon
sommelier
sulfites
syrah
- T** tonneau
- V** valpolicella
vendanges
vigne
vignoble

M	Y	B	C	B	R	U	N	E	L	L	O	V	I	G	N	O	B	L	E
U	E	A	O	A	E	N	I	A	M	O	D	E	G	A	P	E	C	L	R
C	A	R	N	U	B	D	E	G	U	S	T	A	T	I	O	N	L	B	E
V	O	E	L	N	R	E	M	I	L	L	E	S	I	M	E	I	O	U	B
I	A	R	N	O	O	G	R	I	T	N	A	I	H	C	E	R	G	A	X
A	A	L	S	N	T	D	O	N	V	I	G	N	E	T	D	O	R	U	C
O	B	H	P	E	O	C	R	G	E	B	O	R	U	E	L	R	E	H	E
L	E	O	C	O	R	T	H	A	N	T	I	O	A	O	I	S	A	V	B
O	P	A	U	T	L	E	L	A	H	E	B	U	N	Q	S	T	R	O	N
R	U	P	S	Q	O	I	I	O	M	C	X	E	U	U	E	E	U	O	E
A	O	P	E	A	U	N	C	L	O	P	O	E	O	A	S	C	I	S	C
B	C	E	G	M	R	E	I	E	E	C	A	M	U	E	H	T	R	A	N
J	S	L	N	A	E	S	T	P	L	M	L	G	R	O	A	B	E	U	E
E	O	L	A	R	G	O	S	R	E	L	M	A	N	T	R	L	I	V	G
R	L	A	D	O	E	R	U	F	M	F	A	O	N	E	Y	A	L	I	N
O	C	T	N	N	L	E	A	U	R	E	R	E	S	I	S	N	L	G	I
B	E	I	E	E	L	R	N	U	E	O	M	E	N	E	H	C	E	N	R
O	V	O	V	U	A	G	I	V	U	R	T	A	C	S	U	M	C	O	T
A	A	N	O	C	A	T	U	G	E	R	I	E	S	L	I	N	G	N	S
M	C	C	N	M	E	C	E	F	U	T	S	E	T	I	F	L	U	S	A

SOLUTION DE CE MOT CACHÉ
RAISIN

M O T S C R O I S É S

JEU N° 845

HORIZONTALLEMENT

1. Il pratique un art martial.
9. Enjambée.
12. Confusion entre des époques différentes.
14. Flux ou reflux.
15. Désavouer.
16. Animal têtue.
17. Ville de Floride.
19. Rigolé.
20. À elle.
21. Dans un vignoble.
22. Allez, en latin.
24. Affaiblir.
26. Pâle.
29. À moi.
31. Gouvernement.
32. Petit récipient pour la cuisson au four.
36. Le temps des amours.
37. Caractère.
38. De l'ongle.
40. Empire d'Amérique du Sud.
42. Tue pour de l'argent.
43. Hyménoptère.
44. Bramer.
46. Oiseau qui siffle.
47. Chaîne de montagnes.

VERTICALEMENT

1. Traité indien de l'art d'aimer.
2. Fruit à pulpe sucrée.
3. Exceptionnel.
4. Balle de service qui fait le point.
5. Exercice scolaire.
6. Erbium.
7. Harpe-luth.
8. Dépérissement.
9. 23e lettre grecque.
10. Blessant.
11. Boîte à musique utilisée pour apprendre à chanter aux oiseaux.
13. Instruit d'un secret.
18. Son bois sert en sculpture.
21. Engendré.
23. Empêcher.
25. Conduire.
27. Petits papillons.
28. Patron d'un hôtel.
30. Requin.
33. Animal unicellulaire.
34. Seul.
35. À poil.
39. Va ça et là.
41. Flagelle.
43. Avant l'après-midi.
45. Dieu à tête de faucon.

SOLUTIONS À LA PAGE 16

Suite de la page 17

■ Chevaliers de Colomb - Omerville

Dans le cadre de la Guignolée, les citoyens du secteur Omerville sont invités à venir porter leurs dons en argent et en denrées alimentaires le dimanche 3 décembre de 9 h 30 à 14 h, au sous-sol de l'église Saint-Jude. Pour information: René Duquette (Grand Chevalier) au 819 674-4701.

■ Circuit des arts Memphrémagog

Ouverture des candidatures pour l'édition 2024 de notre Circuit, qui se déroulera du 29 juin au 7 juillet 2024. Pour vous inscrire et connaître tous les détails relatifs aux règlements de participation, rendez-vous sur notre site web. Vous avez jusqu'au 1^{er} décembre pour soumettre votre candidature. Info: circuitdesarts.com ou info@circuitdesarts.com ou 819 769-0663. Club de billard de Magog
Notre club s'adresse aux personnes de 50 ans et plus. Nous disposons de 6 tables de billard (5 tables « Snooker » et une table standard pour le jeu du 8). La salle est

ouverte du lundi au vendredi de 9 h à 17 h au local 100 du centre communautaire Magog. Coût abonnement: 120 \$ par année. Les joueurs, hommes et femmes, apprentis ou expérimentés, sont les bienvenus. Les gens peuvent s'inscrire en téléphonant au 819 843-7133 ou en passant nous voir. L'horaire pour les inscriptions est du lundi au jeudi de 9 h 30 à 14 h.

■ Club de amis d'Omerville-Fadoq

Les activités intérieures se déroulent tous les jeudis dès 13 h 30, au sous-sol de l'église St-Jude. Les activités comprennent le jeu de poches de sable, le jeu de galet, les cartes (500), un souper communautaire (4 \$) et le baseball poche. Il y aura aussi un souper de Noël le 14 décembre à 17 h 30, au coût de 25 \$. Une assemblée générale aura lieu avant.

■ Club de bridge de Magog

Vous aimez jouer au bridge? Joignez-vous à notre club. Nous jouons tous les lundis et jeudis de 13 h à 16 h, au Centre communautaire de Magogé. Coût: 40 \$

pour 30 semaines pour tous les résidents de l'Estrie. Présentez-vous à notre salle de jeu les lundis et jeudis et commencez à jouer le jour même. Le responsable est Michel Giroux.

■ Club des amis d'Omerville - FADOQ

Les activités se déroulent tous les jeudis après-midi, à 13 h 30. Les activités comprennent le jeu de sacs de sable, le jeu de palets (shufferboard), les cartes (500), un souper communautaire (4 \$) et le baseball poche. Le Souper de Noël aura lieu le 14 décembre au coût de 25 \$. Réservation: Christiane au 819 843-5062.

■ Club Fadoq Beebe

Tous les membres sont invités au dîner hebdomadaire au 94B, rue Principale à Stanstead (Beebe). Venez aussi vous amuser. Les activités débutent à 10 h. Salle de billard, jeu de baseball poche, jeu de palet intérieur et salle d'exercice sont disponibles pour les membres et toute personne intéressée à devenir membre. Inscription sur place.

■ Club La Missisquoise

Notre salon de Noël se tiendra les 2 et 3 décembre de 10 h à 16 h. 30 artisans vous y attendent. Les détails sur lamissisquoise.com.

■ Club Lions Eastman-Memphré Ouest

Prêt pour un nouveau défi? Vous impliquer et soutenir les gens de vos communautés vous intéresse? Devenez bénévole Lion. L'essayer, c'est l'adopter! Besoin de soutien pour vos lunettes? Informez-vous! Info: 819 821-0885 ou info.clublionseastman@gmail.com ou « ClubLionsEastman » sur Facebook.

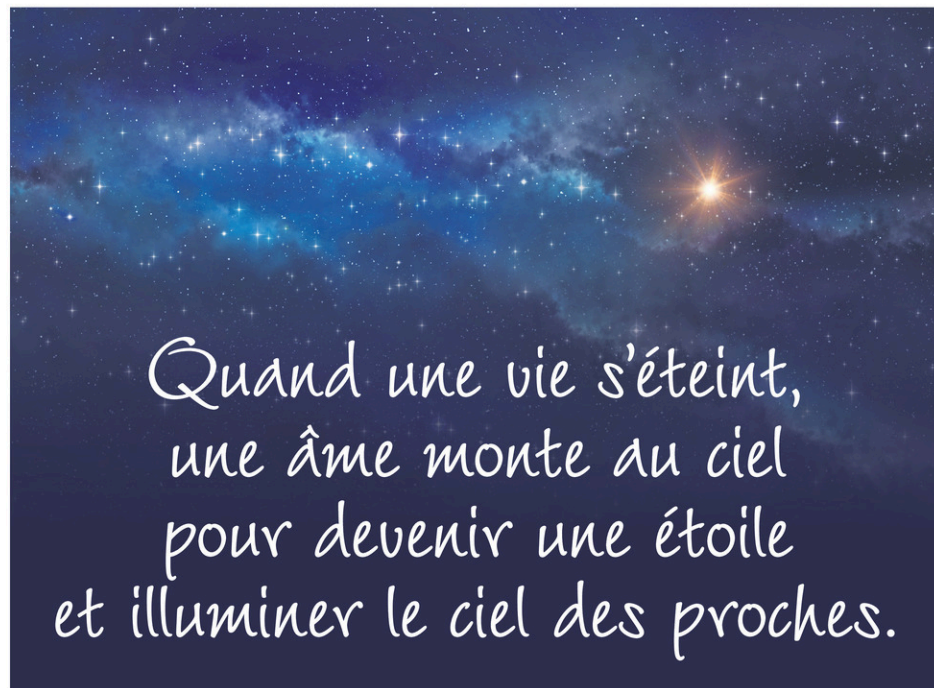
■ Club St-Jean-Bosco Fadoq

Notre bureau est ouvert les lundi, mardi, mercredi et jeudi de 13 h à 15 h, durant les activités du club. N'oubliez pas de réserver votre place avant le 5 décembre pour le souper de Noël, qui aura lieu le vendredi 15 décembre à 17 h 30. Coût: 30 \$. Pour info: 819 843-9475.

Suite à la page 20



AVIS DE DÉCÈS ET NÉCROLOGIE



1^{er} anniversaire
M. Michel Rancourt
(1949-2022)

Déjà un an que tu nous as quittés. Nous pensons chaque jour à toi et tu nous manques tellement.

Ta petite famille, Stéphanie, Audrey, Francine, Nicolas, Claudine et Guillaume



16^e anniversaire

À la douce mémoire de
Mme Josette Vallières (Gosselin)
décédée le 19 décembre 2007. Une messe sera célébrée le 3 décembre 2023 à 11h à l'église Saint-Patrice (Magog).



Serge (Nicole) & famille, Louis (Sophie), Alice, Philémon, Émilien, Léonard, Marie-Pierre (Oscar), Elsa, Eva, Luna-Rose.

Nos prières et pensées vous accompagnent.

Avis de décès

À Magog, le 5 novembre 2023, à l'âge de 99 ans, est décédée
Mme Jeannine Renaud Hamel.

Elle était l'épouse de feu Conrad Hamel.

Mme Jeannine Renaud Hamel laisse dans le deuil ses enfants, Mario (Nicole Rancourt) Lyne (Alain Chevalier), ses petites-filles Jessica (Sandro arrière-petit-fils), Karah (Luc Bruneau, son père Donald Vincelette). Ses sœurs Marthe (feu Paul Maclure) et Lyse (feu Andy Pearman) ainsi que plusieurs neveux et nièces.

En respect avec les dernières volontés de la défunte, il n'y aura pas d'exposition et une messe sera célébrée en privé à une date ultérieure.

La famille tient à remercier particulièrement la Dre. Geneviève Gagné, l'ergothérapeute Marie-Claude Comeau, ainsi que tout le personnel des soins palliatifs de l'hôpital de Magog, pour les bons soins prodigués à Mme Renaud Hamel.

MME COLETTE DESCÔTEAUX 1937-2023



À Magog, est décédée le 24 novembre 2023, Mme Colette Descôteaux à l'âge de 86 ans. Elle était la fille de feu Cyprien Descôteaux et de feu Brigitte Dupont.

La famille accueillera les parents et amis au complexe funéraire Charron et Lamoureux le samedi 2 décembre 2023 de 10h à 11h. Une cérémonie d'adieu suivra au mémorial du complexe à 11h.

Elle laisse dans le deuil ses frères Gilles Descôteaux (Gabrielle Dubois) et Jean-Luc Descôteaux (feu Louise Beaulieu), neveux et nièces, autres parents et amis. Elle était également la soeur de feu Paul Descôteaux (feu Nicole Milette).

La famille désire remercier le personnel des soins palliatifs de l'hôpital Memphrémagog pour les bons soins.

Vos témoignages de sympathie peuvent se traduire par un don à la Fondation de l'Hôpital Memphrémagog.

1295, RUE SHERBROOKE, MAGOG
819 769-8777 | charronlamoureux.com

Charron & Lamoureux
COMPLEXE FUNÉRAIRE

Suite de la page 19

■ Comité des usagers et résidents de Memphrémagog

Votre comité des usagers et résidents de Memphrémagog regroupe une équipe de bénévoles proactifs qui contribuent à l'amélioration des soins et des services dans le réseau de la santé à l'hôpital, au CHSLD, aux CLSC de Magog, Potton et Stanstead. Communiquez avec nous pour partager votre expérience sur la satisfaction ou l'insatisfaction des soins et services reçus. Nous sommes présents pour défendre vos droits : 819 843-2572, poste 2639 ou cusagers.mm@ssss.gouv.qc.ca.

■ Comptoir familial de la rue Lasalle

Organisme à but non lucratif recueillant les dons de vêtements pour en disposer à prix modiques. Voici les heures d'ouverture : mardi (13 h à 15 h 30), mercredi (13 h à 15 h 30) et jeudi (13 h à 17 h). Le comptoir est situé au 145, rue Lasalle à Magog.

■ Conseil des aveugles de Memphrémagog

Notre association a pour objectif de défendre les droits des personnes handicapées visuelles et de développer des liens d'amitié et d'entraide entre les personnes handicapées visuelles. Nous organisons régulièrement des rencontres pour nos membres. Si vous avez des problèmes visuels et que vous êtes intéressés à vous joindre à nous, veuillez communiquer au 819 868-0091 et il nous fera plaisir de vous accueillir. Info : www.conseildesaveuglesde.memphremagog.com.

■ Cours de bridge

Vous aimez les cartes ? Le bridge est l'activité qu'il vous faut. Gardez votre cerveau en alerte. Info : 819 565-7083.

■ Cuisines collectives Bouchée double Memphrémagog

L'organisme s'adresse aux résidents, hommes et femmes de tout âge, de la MRC de Memphrémagog. Joignez un groupe ou formez votre groupe de cuisines collectives (4 à 6 personnes) pour cuisiner

deux fois par mois. Prochaine activité : Atelier « Bouchées festives » le 29 novembre à 9 h 30, à Ayer's Cliff, le 30 novembre à 13 h 30 à Stanstead et le 11 décembre à 13 h 30 à Stukely-Sud. Info : 819 868-2153 ou secretariat@cuisinescollectivesmagog.com.

■ Danse Omerville

Danse en ligne et sociale avec orchestre tous les samedis au sous-sol de l'église St-Jude de 19 h 30 à 22 h 30. Info : 819 843-6276.

■ Dépannage alimentaire NDMC

Vous demeurez à Bolton-Est, Eastman, Saint-Étienne-de-Bolton ou Stukely-Sud et vous avez besoin d'une aide alimentaire ? Contactez Chantal en toute confidentialité au 450 297-2932.

■ Fabrique Notre-Dame-du-Mont-Carmel

Besoin d'un panier de Noël ? Osez appeler en toute confidentialité. Nous pouvons vous offrir un certain répit, que vous soyez un étudiant, une personne aînée, une famille à bout de souffle, etc. Toute demande doit être obligatoirement reçue avant le 11 décembre au 450 297-2932.

Voici l'horaire des messes. Les dimanches à l'église Saint-Édouard (Eastman) à 9 h et à l'église St-Cajetan (Mansonville) à 11 h.

■ Friperie de l'entraide à Eastman

Au 33, rue Principale, au sous-sol de l'église, la friperie La corde à linge vous accueille dans une ambiance soignée et artistique tous les jeudis et vendredis, de 13 h à 17 h. Bons et beaux vêtements pas cher, pour tous les âges et toutes les saisons. Info : 450 297-2458.

■ Gamblers anonymes

Nos réunions de Gamblers anonymes ont lieu tous les dimanches soir à 19 h, au sous-sol de l'église Saint-Jude.

■ Groupe d'étude de la sagesse universelle

Rencontres mensuelles touchant les philosophies, les sciences, les religions comparées, etc. Information et inscription :

lesmontagnesbleues@gmail.com.

■ Groupe de soutien LGBTQ+

Le Centre l'Élan offre un espace sécuritaire d'échange et de soutien par les pairs pour se connaître, s'exprimer et écouter. La prochaine rencontre aura lieu le mercredi 6 décembre de 18 h à 21 h. Info : 819 843-8885.

■ Hameau des Cultures

Notre local est situé au sous-sol des Galeries Orford (face au Centre de prélèvements). Info : hameau.cultures@gmail.com ou 819 410-3500.

■ L'Envolée

L'Envolée, équipe de bénévoles en soins palliatifs de Magog, est à la recherche d'un(e) bénévole pour occuper le poste de secrétaire de son CA. Pour info : consultez notre site web, envoyez un courriel ou laissez un message sur notre boîte vocale au 819 843-3381, poste 2462.

■ Les Amis de la petite église d'Austin

Le 9 décembre prochain de 11 h à 15 h, se déroulera la guignolée au coin des Millington et Nicholas-Austin. Le samedi 16 décembre, il y aura deux concerts du temps des Fêtes, à 15 h et à 17 h, au Carrefour d'Austin présentés par la Chorale Les Voix du large.

■ Les courtepintes de Magog

Le 2 décembre, notre guilde vous propose un atelier sur le piéçage sur papier (Foundation Paper Piecing) de 9 h 30 à midi à notre local de courtepintes (65, rue St-Jacques ouest à Magog). Coût : 25 \$ pour les non-membres et gratuit pour les membres. Pour info : s'adresser à Lilianne Pelletier au 819 300-2267 ou à lescourtepintesdemagog@gmail.com ou voir « Courtepintes Magog » sur Facebook.

■ Narcotiques anonymes Magog

Meetings hebdomadaires de Narcotiques anonymes tous les

mercredis à 19 h 30, à la salle Ste-Anne de l'église St-Patrice à Magog.

■ Paroisse Notre-Dame-du-Mont-Carmel

Souper spaghetti au Pub McMurray (Eastman) mardi le 12 décembre, à 17 h. Coût : 15 \$. Au profit des paniers de Noël de la paroisse. Besoin d'un panier ? Vous habitez Eastman, Stukely-Sud ou Saint-Étienne-de-Bolton ? N'hésitez pas. Personne n'est à l'abri d'une période difficile. Toute demande doit être reçue avant le 11 décembre. Info : 450 297-2932 ou par courriel au ndmc.fabrique@gmail.com.

■ Scrabble Duplicate

Parties de scrabble duplicate tous les mardis à 13 h, au sous-sol de l'église Saint-Patrice (salle Sainte-Anne). Info : Lise au 819 843-9876.

■ Secours-Amitié Estrie

Vous souhaitez être présent pour ceux et celles qui ont besoin de soutien ? Pour devenir bénévole à l'écoute chez Secours-Amitié Estrie, contactez-nous au 819 823-5400, poste 202. Nos prochaines rencontres d'information : 22 novembre à 17 h 30 et 24 novembre à 13 h 30.

■ Société d'histoire de Magog

La prochaine assemblée générale annuelle aura lieu le 5 décembre à 18 h 30. Lieu à confirmer. Des postes au conseil d'administration seront en élections. Vous pouvez nous faire part de votre intérêt pour l'un de ces postes à info@histoiremagog.com.

■ Train des mots

Besoin d'aide pour écrire une lettre ou remplir un formulaire ? Appelez-nous au 819 993-6193. Confidentiel, individuel et gratuit.

■ Unité de médiation citoyenne

L'Unité de médiation citoyenne de la MRC de Memphrémagog est un service d'accompagnement dans la gestion de conflits impliquant des citoyens de la région. Ce service gratuit et confidentiel est offert par des médiateurs d'Équijustice Estrie. Info : 819 481-1507.

Le Reflet
VOTRE MÉDIA D'ICI
du Lac.com

Votre journal en ligne dès le mardi à minuit

lerefletdulac.com

Les 4-Fourches : petite histoire d'un carrefour animé

MAURICE LANGLOIS ET SERGE GAUDREAU

Qui n'a pas remarqué ce vaste terrain, vacant depuis 1997, situé à l'intersection de la route 112 et du chemin Southière, carrefour généralement connu sous le toponyme des 4-Fourches ? À la suite d'un engagement pris par la CAQ pendant sa campagne électorale de 2018, le gouvernement du Québec a entrepris de construire quelque 40 Maisons des aînés au Québec, dont une à Magog, pour laquelle ce site a été choisi.

Cette Maison des aînés y admettra bientôt ses premiers résidents. Pendant plus de 130 ans, ce site stratégique n'a eu que deux vocations : d'être une ferme, puis d'être le site d'un hôtel avant de devenir vacant pendant près de 25 ans.

Une famille O'Malley, venue d'Irlande au milieu des années 1860, a occupé ce site jusqu'en 1940. Michael O'Malley (1841-1917) et son épouse Catherine Grady (1842-1892) arrivent d'Irlande avec leurs 3 enfants auxquels 12 autres s'ajouteront. Deux de leurs garçons exploiteront plus tard la ferme : Thomas (1864-1945) l'exploitera jusqu'en 1926 et son frère James (1868-1937) jusqu'à son décès, le

12 février 1937. La veuve de ce dernier décède en 1939 et la ferme est mise en vente par la succession.

Acquise par Euclide Langlois, un homme d'affaires de Magog, en avril 1940, la ferme de quelque 50 acres inclut la maison, une grange et un poulailler. Ce nouveau propriétaire construit un ajout au côté ouest de la maison, pour en faire un « grill-salle à manger », et convertit la maison en auberge, qu'il nomme « Auberge Memphrémagog Inn ». À la suite du décès de son épouse, il doit s'en départir.

ON JOUAIT AUX DARDS À L'HÔTEL DES 4-FOURCHES

En 1950, alors qu'elle est la propriété de Georges Lapointe, elle prend le nom de « Hôtel Memphrémagog ». On y a ajouté des « cabines » où loger les touristes. Ce n'est qu'à la fin des années 1950 qu'elle sera connue comme « Hôtel des 4-Fourches ». L'endroit est alors un lieu de rendez-vous pour les joueurs de dards de la région. Chaque hôtel et taverne a son équipe de dard et on y tient des tournois qui passeront à l'histoire. Certaines activités qu'on y présentait lui ont valu quelques descentes de la Police



La nouvelle Maison des aînés et alternative de Magog est érigée sur un terrain ayant déjà abrité une ferme et un hôtel. Cet emplacement est situé à l'angle de la route 112 et du chemin Southière. (Photo gracieuseté - Société d'histoire de Magog)

provinciale (aujourd'hui la Sûreté du Québec) et le courroux des autorités religieuses de l'Archevêché de Sherbrooke.

Sous la direction de Laurent Vincelette, qui en a été le propriétaire pendant près de 25 ans, l'endroit a connu une grande popularité. C'est précisément là que sa fille Carole, chanteuse, compositrice et interprète bien connue, a fait ses débuts sur la scène dès l'âge de 8 ans. Dans une entrevue accordée à La Tribune en février 1997, Carole Vincelette raconte que dès que sa mère l'avait mise au lit, elle se relevait pour se retrouver sur le « stage ». En mars 1980, à l'occasion de l'ouverture de son grill rénové et de l'introduction de musique style « disco-country

western », Carole revient sur la scène comme artiste invitée.

Vers 1983, l'hôtel 4-Fourches passe aux mains de Jules Labrie. C'est sous son administration que l'immeuble est rasé par un incendie inexplicable, le 25 octobre 1997, alors qu'il est à vendre depuis quelques années. À l'automne 2000, Armand Tanguay, un homme d'affaires originaire de la Côte-Nord, s'en porte acquéreur. En dépit de plusieurs rumeurs qui ont circulé au cours des 20 années qui suivent, à l'effet qu'un centre commercial y serait construit, le terrain demeure vacant jusqu'à ce que le gouvernement du Québec l'achète pour y ériger une Maison des aînés.



Des « cabines » où loger les touristes ont été construites dans les années 1950. (Photo gracieuseté - Société d'histoire de Magog)



Du soutien pour une jeune entreprise

La Ville de Magog a récemment offert un soutien financier à la jeune entreprise Yurai Média, via le fonds TIC. Fondée il y a quelques mois et membre de Magog Technopole, Yurai Média est une plateforme numérique qui permet aux artistes d'autopublier et de monétiser leurs projets de webcomic et de webnovel à l'échelle mondiale. Sur la photo, de gauche à droite, on reconnaît Alain Gamache (dév. économique Ville de Magog), Nathalie Pelletier (maire de Magog), Geoffroy Meunier, Thierry Meunier et Roger Meunier (tous trois de Yurai Média) et François Leduc (dir. gén. Magog Technopole). (Photo gracieuseté)

Construction
STEVE BERGERON
RBQ : 8270-0824-29

FAITES VITE!
Quelques terrains
encore disponibles!



CONTACTEZ
NOTRE ÉQUIPE!

Projet rénovation • Construction neuve clé en main • Vente de terrains
www.constructionstevebergeron.com | 819 620.7888



VENDU



114, ch. Howick, Stanstead Canton
Lac Memphrémagog - 906 pieds linéaires face à l'île Molson, séparé en 3 lots, dont 1 accueillant une spacieuse résidence au charme incontesté.

PRIX RÉVISÉ



SIA 13945561

87, ch. Girl's Camp, Potton | 16 000 000\$

Domaine d'exception - 615 pieds au lac Memphrémagog! Entièrement redessinée et transformée en 2020, cette résidence unique et spacieuse vous offre une vue à couper le souffle sur le lac. Boat house avec loft pour les invités, magnifique terrasse, terrain plat. Poss. d'acheter maison d'invité et tennis.



SIA 14511357

137, ch. Girl's Camp, Potton | 3 895 000\$
Lac Memphrémagog - Vue panoramique! 224 pieds de façade. Chalet bien rénové à l'ambiance chaleureuse. Garage avec loft.



SIA 14148916

2727, ch. d'Ayer's Cliff, Magog | 3 400 000\$
Immense manoir sis sur 234 acres à proximité de la ville! Prairie, érablière, lac privé, plantation de sapins! Espace intergénération.



SIA 21007874

348, ch. George-Bonnallie, Eastman | 3 400 000\$
Domaine de campagne sur 6,8 acres. Résidence contemporaine au cœur de la nature. Un véritable havre de paix!



SIA 12284114

26, ch. de la Descente, Austin | 3 350 000\$
Lac Memphrémagog! Superbe résidence entièrement rénovée en 2021, sur terrain de 2,5 acres.



3 500\$/MOIS

1635, rue Savard, Magog | 2 950 000\$
À vendre ou à louer, spacieuse résidence de 3 chambres en bordure du lac Memphrémagog! Proximité de la ville.



SIA 12021958

863, rue Bouhier, Magog | 1 295 000\$
Magnifique propriété de style Cape Cod sur terrain double de 18 555 pi. ca. Coup de cœur assuré!



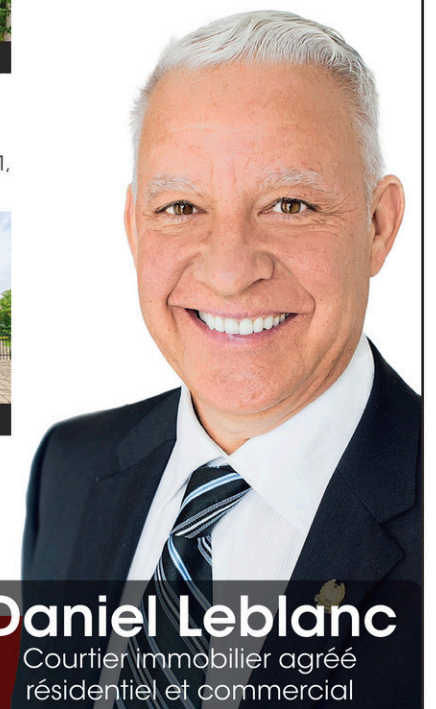
SIA 12782262

33, rue des Moissons, Orford | 1 150 000\$
Superbe contemporaine à la finition haut de gamme. 2 garages. Terrain de 85 073 pi. ca.



SIA 12320336

310 #3, rue Cabana, Magog | 765 000\$
Condo de 2 chambres au 2e étage dans le prestigieux complexe de l'Émeraude sur le lac.



Daniel Leblanc
Courtier immobilier agréé résidentiel et commercial

819-572-3132 | daniel@danielleblanc.com

NOUVEAU



SIA 26390576

428, rue du Domaine, St-Alphonse-de-Granby | 489 900\$
Idéal pour une jeune famille! Superbe jumelé construit en 2018. 3 chambres au même étage. Quartier familial!

NOUVEAU



SIA 21781734

Terrain, rue des Sommets, Bolton-Est | 175 000\$
Accès au lac Nick! Secteur prisé. Terrain de 118 561 pieds carrés prêt à construire.



SIA 23471323

13, rue des Chênes, Orford | 375 000\$ + tx
Domaine Cheribourg - Location court terme permise! Coquet chalet de 2 chambres.



SIA 10991969

625, ch. Duclos, St-Denis-de-Brompton | 529 000\$
Petit lac Brompton! Charmant chalet de 2 chambres, belle terrasse, descente au lac bien aménagée.



SIA 20160307

Terrain, Av. Stéphane, Magog | 249 000\$
Secteur prisé de la plage Southière, environnement paisible à proximité de la ville. Terrain boisé de 8979 pi. ca. Une occasion rare!



SIA 20902470

2, ch. Laurendeau, Magog | 179 000\$ + tx
Terrain de 3 acres à 8 min. du centre-ville de Magog via le ch. Georgeville. Poss. terrain plus grand.



Élodie Gagné
Courtier immobilier résidentiel

DES RÉSULTATS EXCEPTIONNELS



COLLECTION RE/MAX
+ 110 PI AU BORD DU LAC MEMPHRÉMAGOG
 25 CH. DE LA BAIE, MAGOG. Charmante résid. dans voisinage privilégié du Ch. Wilson, côté ouest du lac Memphrémagog, entre Magog & Austin. Aires de vie avec cath. et foyer ouvre sur balcon. Fenestration abondante vers le sud-est, 3 ch. dont une en mezzanine, 3 s.b., s. fam./autre en RDJ. ULS 15300455



EN PRIMEUR
COLLECTION RE/MAX
+730 PI AU BORD DU LAC MEMPHRÉMAGOG.
 Propriété d'envergure sur le côté ouest du lac, secteur Owl's Head. Située au bout d'un cul-de-sac sur chemin privé, à deux pas du ski et golf d'Owl's Head. +40 acres en zone blanche, ayant +735 pi de frontage sur le lac avec une grande maison à bateau 'boat-house' et petite plage. Comprend deux petites habitations, vues exceptionnelles vers la pointe Gibraltar et Georgeville. ULS 18134156



COLLECTION RE/MAX
MAGOG • QUARTIER DES MARINAS
 Secteur prisé tout près du c-ville, Pointe Merry et services urbains. Élégante résid. sur terrain de +26,000 pi², intimité assurée. RDC au design ouvert lumineux, véranda (coin repas) et une verrière 3 saisons donnant sur balcon, cour et piscine cr. 3 ch. dont ch. pri + balcon, 2.5 s. b. Foyers, bel escalier menant au RDJ. 2 garages intégrés, 2 remises. ULS 24927289



COLLECTION RE/MAX
+ 765 PI AU BORD DU LAC MEMPHRÉMAGOG
 RARETÉ. Domaine d'envergure sur côté ouest du lac sur le Ch. Patterson à Austin. +8 acres et + 765 pieds au bord de l'eau. Magnifique résid. conçue pour ce site par architecte. Ambiance sans pareil ; vastes pièces et plafonds +20 pi, style 'poutres et poteaux' offrant chaleur et élégance. Bord de l'eau facile d'accès avec plage. ULS 15609046



EASTMAN • AU CŒUR DES ACTIVITÉS RÉCRÉOTOURISTIQUES RÉGIONALES
 Duplex en rangée haut de gamme situé au cœur du village et à 2 pas de l'A-10. Chaque unité sur 2 niveaux comprend 3 ch., 2 s. bain, gr. s. fam., cuisine + îlot, s. m. et salon + cathédrale. 8 espaces de stationnement. Parfait pour propriétaire occupant, achat en famille ou investissement (location à court terme, membre de CITQ). ULS 28561750



MAGOG • SECTEUR DE CHOIX
 Immeuble de six logements tout brique, constr. 2000, bien situé à dist. de marche de la fête du lac Memphrémagog, parc de la Pointe Merry, piétonnière/piste cyclable et Marais de la Rivière-aux-Cerises. Tous les services à proximité, vue vers le mt Orford et le marais. Revenus stables. ULS 10148583



COLLECTION RE/MAX
SECTEUR MONT-ORFORD • 1 ACRE BOISÉE
 À 2 pas du remonte pente du mt Giroux, parc national du mt Orford et Route Verte du QC. Résid. à étages champêtre spacieuse de 4 ch., 2 s.b. Ambiance chaleureuse et décontractée, pl. d'ardoise et bois, aires de vie + cath. et superbe s. familiale en mezzanine. Cuisine ouvrant sur gr. balcon/terrasse avec spa. Garage att. double, remise. ULS 23909425



COLLECTION RE/MAX
AU BORD DU LAC MASSAWIPPI AVEC QUAI
 Unité de condo exceptionnelle 2 ch., 2 s.b. au design entièrement refait (2023); matériaux nobles et électroménagers haut de gamme. Aires de vie; salon + foyer au gaz et 2 chambres ouvrent tous sur immense balcon couvert privé +40 pi face au lac/montagnes, s. lavage/rangement distincte. Piscine cr., plage et quai. ULS 20629466



COLLECTION RE/MAX
BROMONT • À L'OMBRE DES VINAIGRIERS
 Majestueuse 'glass house' nichée sur le mt Bernard ayant vue sur Sutton. Orientation plein sud, +2,5 acres boisées en fin de rue sans issue. Matériaux bruts et locaux. Votre espace détente à l'abri des regards: spa, piscine creusée, chute et jardin d'eau intégrés à l'espace feu et large terrasse. Garage double 1 1/2 étage. ULS 14107260



COLLECTION RE/MAX
+7 ACRES AU BORD DU LAC MEMPHRÉMAGOG
 Un site exceptionnel entre Magog et Austin (Ch. Bishop paisible, sans issue) ayant + 250 pi sur la baie Channel. Une partie d'un des domaines les plus anciens sur le lac. L'exposition optimale sud-ouest est une rareté. 10 min de l'A-10, accès rapide Parc national du mt Orford, c-ville Magog, 25 min ski/golf d'Owl's Head. ULS 22006419



COLLECTION RE/MAX
LAC MASSAWIPPI • COUP DE CŒUR
 Cottage Circa ±1933 ayant cachet exceptionnel avec gr. remise/atelier. Rénovations majeures au fil des ans exécutées avec goût. La vente comprend un terrain au bord du lac en copropriété, 2e terrain contigu avec coquille d'un ancien chalet. Site enchanteur, voisinage haute gamme. ULS 25612146



COLLECTION RE/MAX
+100 ACRES SUR LES HAUTEURS DU LAC MEMPHRÉMAGOG
 Accès au lac. Domaine d'exception sur site unique, forêt mature, sentiers et étang. Spacieuse et élégante résid. en retrait du ch. des Pères avec vue spectaculaire du lac Memphrémagog. Matériaux nobles, ambiance superbe poutres et poteaux, plaf. 18 pi. et abondante fenestration. Immense bâtiment accessoire de style grange. Accès au lac via Ch. Wilson Lane. ULS 10203529



COLLECTION RE/MAX
+ 112 ACRES SECTEUR GEORGEVILLE-FITCH BAY
 Propriété d'envergure en zone agricole située sur chemin paisible (Ch. Amy). Grande résidence de 5 ch., 3.5 s. b. de construction de style 'poutres et poteaux', agrandie/rénovée récemment. Cuisine d'été ouvrant sur la piscine cr., terre vallonnée contiguë à la rivière Tomifobia, vue vers montagnes à l'ouest, gr. étang et grange. ULS 12810534



COLLECTION RE/MAX
ACCÈS AU LAC MEMPHRÉMAGOG • LA CAMPAGNE À LA VILLE
 Sur les hauteurs du lac Memphrémagog, vue saisonnière du lac, mt Orford & coucher soleil. Élégante résid. rénovée sur +1,5 acre sur la rue de l'Hermitage. Design à aires ouvertes spacieuses et conviviales ouvrant sur gr. terrasse et piscine cr., belle luminosité. 3.5 s. b., s. lav/s-eau, 4 chambres à l'étage, dont ch. pri ensuite + balcon. ULS 25770635



COLLECTION RE/MAX
+2,4 ACRES ACCÈS AU LAC MEMPHRÉMAGOG
 Charmant cottage 2008 situé à dist. de marche d'un accès au lac sur la baie Fitch. 3 ch., dont ch. pri avec balcon, 1,5 s. b., pl. radiants et foyer au gaz. Garage att. dble + garage dble dét. 1 1/2 étage. Ext. sans entretien, magnifique cour arrière; piscine h-terre, 'gazebo' grillagé et remise. Accès rapide au village & marina. ULS 24010033



COLLECTION RE/MAX
AU BORD DU LAC MEMPHRÉMAGOG • GEORGEVILLE
 RARETÉ. Clé en main. Au cœur du village, luxueuse contemporaine 2013 de 4 ch., 2 s. b. aux plafonds élevés, abondante fenestration et luminosité. Un coin de campagne privée +2,5 acres, soigneusement aménagées ayant +275 pieds de rive, vue superbe vers le mt Éléphant, coucher soleil. Garage double int. et détaché. ULS 11156398

ALBERT BRANDT

COURTIER IMMOBILIER
 ALBERT BRANDT, COURTIER IMMOBILIER INC.
remax-quebec.com/albertbrandt

RE/MAX D'ABORD INC.
 AGENCE IMMOBILIÈRE

819.868.8000

LACOLLECTIONREMAX.COM



LA
**COLLECTION
 RE/MAX**

MAISONS DE PRESTIGE ET PROPRIÉTÉS DE LUXE



l'équipe
BOURGON
la passion des Cantons

819 843-2774 | bourgon.com



Charles Thibault
courtier immobilier résidentiel



Richard Bourgon
courtier immobilier agréé



Karine Lemelin
courtier immobilier résidentiel



David Bourgon
courtier immobilier

VENDU!



Austin, impeccable, 3 chambres | **VENDU!**

VENDU!



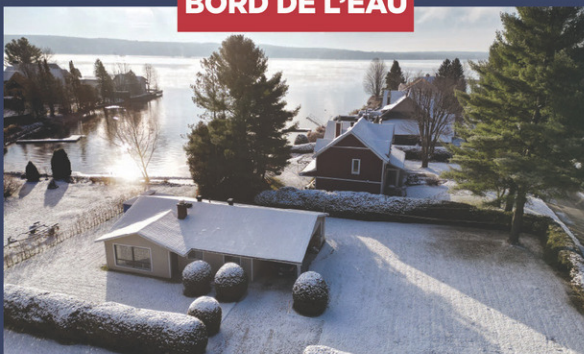
Barnston-Ouest, p-pied avec garage | **VENDU!**

BORD DE L'EAU



Potton, 104' sur le Memphré | **799,000\$**

BORD DE L'EAU



Magog, bord du Memphré | **750,000\$**



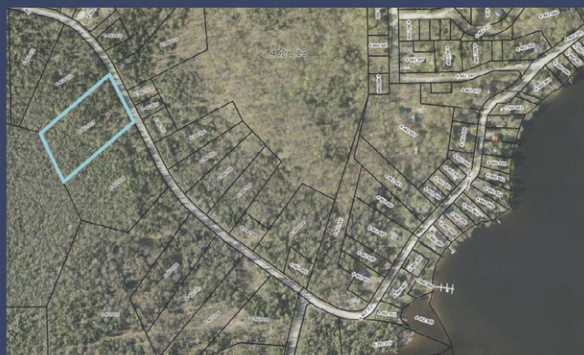
Orford, condo haut de gamme | **599,900\$**



St-Elie d'Orford, libre rapidement | **450,000\$**



Magog, près de la plage | **429,000\$**



Magog, accès au lac Lovering | **140,000\$**



**ON S OCCUPE
DE VOUS**

Depuis plus de 30 ans en immobilier dans la région,
le nom **Bourgon** est synonyme **d'écoute et d'accompagnement.**

Pour **VENDRE** ou **ACHETER** une propriété, notre équipe
sympathique et **professionnelle** est votre meilleure alliée!



DANIEL PELCHAT
Courtier immobilier agréé D.A.
daniel@remaxmagog.com



ISABELLE ST-ARNAULT
Courtier immobilier
isabelle@remaxmagog.com



KARINE BONIN
Courtier immobilier résidentiel
karine@remaxmagog.com



RENÉ LANGLOIS
Courtier immobilier
rene@remaxmagog.com



KIMBERLEY RYMAL
Courtier immobilier résidentiel
kimberley@remaxmagog.com

Une Équipe dynamique et professionnelle avec plus de 30 ans d'expérience en Estrie!

COLLECTION RE/MAX - LAC O'MALLEY



Propriété élégante, accès au lac O'Malley. Plafonds cathédraux, fenêtres lumineuses, planchers en noyer, foyer 4 faces. Cuisine luxueuse, chambre principale avec accès au foyer extérieur. Tranquillité absolue! **1 775 000\$** (24941730)

COLLECTION RE/MAX - LAC O'MALLEY



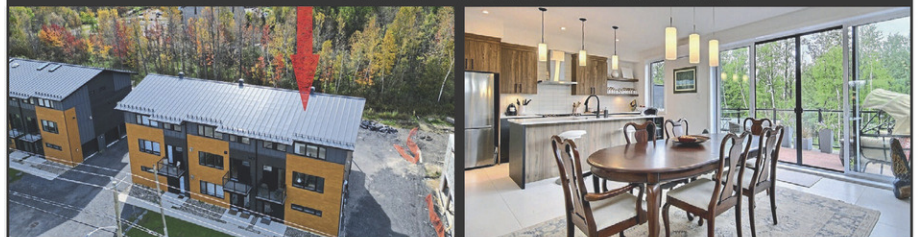
Domaine du Mont Orford avec accès au Lac O'Malley. Spacieuse propriété offrant un espace de vie ouvert et lumineux, plafond cathédrale, foyer au gaz et son mur de pierre. Véranda. Hall d'entrée fermé et garage attaché. **875 000\$** (22477701)

COLLECTION RE/MAX - TERRAIN INTIME



Découvrez l'élégance rustique redéfinie dans cette propriété rénovée avec finesse. Nichée sur un vaste terrain boisé, avec 2 garages pour vos véhicules et passions, ainsi que des planchers chauffants au rdc et dans un garage. **739 000\$** (25024168)

COLLECTION RE/MAX - CONDO DE QUALITÉ



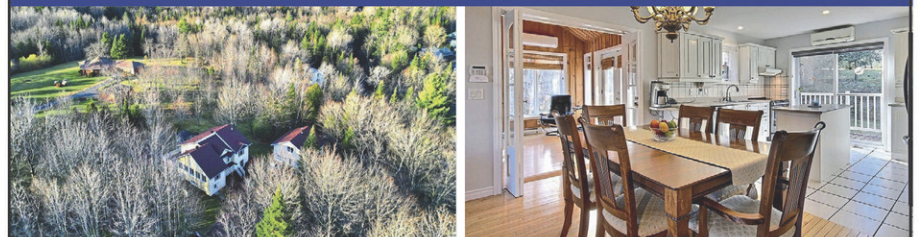
Découvrez l'harmonie parfaite entre confort et nature dans ce condo exceptionnel! 3 chambres élégantes, plafonds hauts et des matériaux de première qualité, cet espace respire le luxe. Profitez de la piscine creusée et du spa communs. **659 000\$** (15073791)

COLLECTION RE/MAX - LAC DES SITTELLES



Maison inondée de lumière avec une belle vue du Lac des Sittelles. Levés de soleil absolument magnifiques! Les planchers chauffants en béton terrazo, les murs aux coins arrondis, la douche extérieure et le bain rose en font une propriété unique. **659 000\$** (24560404)

SUR UN GRAND TERRAIN À MAGOG



Propriété de 3 chambres, sur un vaste terrain boisé avec étang. Deux garages. Accessible aux personnes à mobilité réduite. La salle de bains bien rénovée, les abondants rangements et la proximité parfaite entre la campagne et la ville. **695 000\$** (15152201)

4 CHAMBRES AU DOMAINE CHÉRIBOURG



Superbe propriété au domaine Chéribourg, idéale pour les amoureux de pièces baignées de lumière. Profitez d'un terrain magnifiquement intime. Avec 4 chambres, 2 sdb, salle de lavage indépendante et un foyer au bois. **575 000\$** (26245081)

7 ACRES À EASTMAN



Domaine de plus de 7 acres à Eastman. Terrain exceptionnel comprenant deux lots distincts déjà cadastrés. Un ruisseau longe le terrain! **549 000\$ +txs** (9354250)

EMPLACEMENT IDÉAL



Un emplacement commercial privilégié, idéalement situé. Bâtiment spacieux offrant un espace idéal pour votre entreprise. **495 000\$ +txs** (18976074)

PRÈS DU CENTRE-VILLE



À Magog. Rue pavée, infrastructures payées, il ne manque plus qu'à vous raccorder aux services. Près des services. **175 000\$** (11860698)

TERRAIN À FITCH BAY



Magnifique terrain avec topographie majoritairement plate et déboisement stratégique pour votre projet de construction. **173 500\$ +txs** (18753244)

CONDO AU LION D'OR



Studio au coeur du charmant village d'Orford! L'immeuble Lion d'Or. Habiter vous-même et/ou y faire la location. **134 900\$ +txs** (11557108)



Magnifiques terrains boisés mixtes dans Le Boisé du Lac Parker. À deux pas du Lac Parker, à 5 min. du village d'Eastman et de l'Autoroute 10.

>8886-5

CENTURY 21

Estrie

AGENCE IMMOBILIERE

1^{er} AU QUÉBEC & 3^e AU CANADA*

VIVEZ LES
CANTONS-DE-L'EST

*En volume de ventes pour Century 21 Canada.

EN VEDETTE



SIA : 14401395

Superbe « Farmhouse », terrain 4 acres, 4 c.c., 2 s.b., piscine creusée, 2 garages doubles, écurie, abri pour la machinerie et manège extérieur. 1 179 000\$

VENDU



SIA : 21872344

Secteur familial près des services. Construction 2018, 6 c.c., 2,5 s.b., hauts plafonds, planchers chauffant de béton poli, s-sol en rez-de-jardin. Vue sur Orford. Clé en main.

VENDU



SIA : 19728836

L'une des plus belles vues des Cantons-de-l'Est. Surplombant le lac Massawippi. 4 c.c., 2 s.b., grande salle familiale, 2 salons, planchers en lattes de pin larges.

VENDU



SIA : 20231051

Au coeur de Sherbrooke, 3 c.c., 2,5 s.b., planchers de bois franc, foyer, cour arrière avec piscine creusée. Bien localisée, à distance de marche des services. Potentiel énorme.

NOUVEAU



SIA : 14131101

Accès au lac Memphrémagog, domaine des Villas de l'Anse. 3 c.c., 2,5 s.b., 2 espaces salon, un atelier et un espace bureau. Fenêtres, toiture, cuisine et s.b. récemment rénovées. Le terrain de plus d'un acre à moins de 10 min du centre-ville de Magog. 839 000 \$

NOUVEAU



SIA : 19151339

Joli condo de 2 c.c., côté sud du bâtiment, avec garage, Thermopompe, foyer au gaz naturel, balcon couvert. Situé dans un secteur tranquille à proximité de tous les services et de l'autoroute 10. 339 000 \$

NOUVEAU



SIA : 9038145

Situé dans un secteur calme et familial. Avec la possibilité de 4 c.c., dans l'unité inférieure et 2 dans l'unité supérieure, incluant une grande terrasse et une piscine de 18 pieds dans la cour arrière, un prix attrayant dans le marché d'aujourd'hui. 299 000 \$



SIA : 24775876

Propriété de 3 bâtiments sur terrain de 17,7 acres en zone blanche avec accès au lac Libby. Maison centenaire bien entretenue, 3 c.c., 2 s.b. 899 000\$ +tx

NOUVEAU PRIX



SIA : 10262714

Superbe propriété sur près d'un acre de terrain, rue sans issue. 4 c.c. + bureau. 2 garages intégrés avec planchers chauffants + garage détaché de 25 x 50 pi. 849 000\$



SIA : 14703311

Fermette de près de 4 acres à Orford. Impeccable, 3 c.c. et 2 s.b., plusieurs bâtiments dont 3 garages, entrepôts et petite cabane à sucre. Terrain avec sentiers! 789 000\$



SIA : 11408971

Magnifique centenaire de style cubique, cachet indéniable. 5 c.c., 2 s.b., garage double, toiture 2023, piscine creusée et aménagement haut-de-gamme récent. 729 000\$



SIA : 24915405

Construit avec un souci du détail inégalé! Aire de vie lumineuse, plafonds de 18', foyer au gaz, immense suite des maîtres et grand sous-sol. Aucun voisin à l'arrière. 675 000\$



SIA : 10157457

Maison lumineuse, terrain de 10 acres à Hatley. 4 c.c., planchers de bois. À 5 min du village d'Ayer's Cliff. 649 000\$



SIA : 15302723

À proximité du Lac Orford. Vaste terrain + 2,8 acres avec ruisseau. Finition impeccable. 3 c.c., 1,5 s.b. Libre immédiatement! 649 000\$



SIA : 24920313

2 c.c., 1,5 s.b., foyer au bois. Grand terrain sans voisin arrière, adossé à une petit cours d'eau. Membre APS, accès à 2 plages privées, tennis et bouée pour bateau. 549 000\$

NOUVEAU PRIX



SIA : 23089999

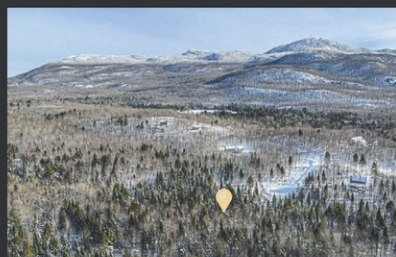
Jumelé à proximité de la rivière Magog. Spacieux et impeccable, cuisine avec îlot surdimensionné, 4 c.c., 2,5 s.b., et grand sous-sol. Terrain clôturé, immense balcon avec spa. 525 000\$



SIA : 23620069

Belle centenaire rénovée au coeur du village de Eastman. Cachet d'antan, 3 c.c. + mezzanine. À proximité: piste cyclable, plage du Lac d'Argent et Mont Orford. 499 500\$

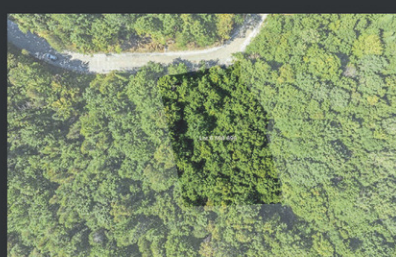
TERRAINS



SIA : 14036061

EASTMAN

Orford-sur-le-Lac! Un des rares terrains disponibles de cette grandeur dans ce secteur convoité des Cantons-de-l'Est: plus de 157 000 pi.ca. boisé. 319 000 \$



SIA : 24996339

AUSTIN

Terrains dans un secteur prisé à 15 minutes de Magog et d'une multitude de sports tels que le ski, le golf, vélo et +. Grande superficie pour une tranquillité assurée. À partir de 159 000\$+tx



SIA : 21230178

Impeccable jumelé à Sherbrooke, const. 2021. 3 c.c., 2 s.b., remise, garage intégré et chauffé. Nouveau quartier près des services! 399 900\$



SIA : 17100832

LOCATION COURT TERME AU DOMAINE LE VERTENDRE. Un Zoobox est un vaste loft, autonome en énergie. Mur d'escalade, foyer, lit suspendu + 2 espaces de repos en hauteur. 365 000+TPS/TVQ



SIA : 18270688

MAGOG

Terrain boisé dans un secteur recherché, près des services, entre les rues des Hautes-sources et de la Pente-douce. Rue à venir. 35 000\$.



MÉLISSA CÔTÉ
Courtier immobilier
819 434-1568

NICOLAS-A. MORENCY
Courtier immobilier
819 347-5705

VALÉRY PIGEON
Courtier immobilier résidentiel
514 623-7532

MAXIME POTHIER
Courtier immobilier agréé
819 432-2621

VICKY BEAUDREULT
Courtier immobilier
819 571-0099

DAVID VALENTE
Courtier immobilier résidentiel
418 271-6736

PROPRIÉTÉS UNIQUES
MISE EN MARCHÉ EXCLUSIVE
RÉSULTATS EXCEPTIONNELS

PROPRIÉTÉS
de prestige

819 868-6000
www.century21estrie.com
1763, ch. de la Rivière-aux-Cerises,
Magog, QC



VENDU

SIA : 20122542

Spacieuse résidence en bordure d'un lac écologique. Construction de qualité. Terrain paysager de 3 acres, plage pour baignade avec quai, à 5 min. du centre-ville de Magog.



VENDU

SIA : 11477047

Orford, secteur recherché! 5 c.c., 3.5 s.b., planchers chauffants, foyer. Terrain +23 000 pi.ca., piscine creusée. À 6 min. du ski et golf du mont Orford.



VENDU

SIA: 14138950

AU BORD DU LAC DES MONTS. Sur magnifique terrain de + de 45 000pc offrant un littoral de 137' sur ce lac qui offre une tranquillité. Construite pour la famille offrant 3 c.c., 2 s.b., plafond cathédrale, foyer et une fenestration donnant sur le lac.



SIA : 27631528

Domaine de 59 acres avec +1 509 pi. sur le lac Memphrémagog. Maison principale avec piscine intérieure, 4 c.c., foyer. 2e maison, bâtiments secondaires et érablière, 2 lacs, tennis et patinoire. 5 500 000\$



SIA : 25634674

BORD DU LAC MEMPHRÉMAGOG, coté est. Sublime résidence de 3 c.c. + bureau et 2.5 s.b, planchers chauffants et foyer. Aménagement paysager exceptionnel. 3 250 000\$



SIA: 11314099

Lac Magog, 227 pi. linéaire face au sud, vue à couper de souffle. Terrain de 64 205 pi.ca. très privé. Maison rénovée, 2 suites des maîtres, garage attaché + garage détaché et boathouse. 2 699 000\$



SIA : 27061693

Bord du Lac Massawippi, littoral de 125 pi avec vue spectaculaire. Plafonds cathédrale, boiseries, foyer au bois, 4 c.c, 3,5 s.b. 2 649 000\$



SIA : 24795534

AU BORD DU LAC MEMPHRÉMAGOG, offrant un littoral de près de 180' sur l'eau. Finition soignée avec 2 foyers, planchers de bois, cuisine et salle de bain avec comptoir de granit, 3 c.c. et 2 s.b. Sous-sol en rez-de-jardin avec accès direct au terrain. 1 645 000 \$



SIA: 10283404

Site de rêve avec lac privé. Domaine de 41 acres offrant une résidence principale, un garage, une érablière et plus. Un paradis! 1 595 000 \$



SIA: 12236639

Magnifique propriété de 4 c.c., 2 1/2 s.b., rénové à 90%. Garage double + garage simple. Plus de 67 acres en pleine nature. Face au soleil couchant. 1 499 000 \$



SIA: 16946871

Maison lumineuse et fonctionnelle. 4 c.c., 2,5 s.b, foyer au bois. Terrain de 6.7 acres, garage attaché + grand garage détaché. Domaine privé, à 5 min. du mont Orford. 1 495 000\$



SIA : 23883956

Dominant la rivière Massawippi, impeccable résidence aux lignes épurées. Poutres de bois et foyer. Terrain de 3 acres, à 5 minutes de North Hatley et du lac Massawippi. 1 399 000\$



SIA : 18480835

Sur les hauteurs de Sherbrooke, luxueuse résidence tout brique. Intérieur impressionnant, 6 c.c., 3,5 s.b., 2 foyers. Terrain de + de 30 000 pi.ca. avec piscine creusée. 1 275 000\$



SIA : 10742572

Impeccable propriété écoénergétique, 5 c.c., panneaux solaires. Terrain de 27 000 pi.ca., égout et aqueduc municipaux, meublée. À moins de 2km du télésiège Giroux. 1 175 000\$



SIA : 22997319

Construction neuve, à proximité de la ville avec rivage & vue sur la rivière Magog. 4 c.c., 2,5 s.b. Matériaux de qualité. 1 099 000\$



SIA : 15036930

BORD DU LAC LOVERING. Résidence impeccable avec foyer, 2 c.c. + bureau, plafond cathédrale, plancher chauffant. Un clé en main rénové, disponible rapidement. 998 000\$



erickelly.com

RE/MAX
D'ABORD
Agence immobilière
Eric Kelly, courtier immobilier