

Le Courrier *Fondé en 1853*
 BIBLIO. NATIONALE DU QUEBEC 90018
 2275, RUE HOLT (105)
 MONTREAL QC 80924
 H2G 3H1
 Le doyen des journaux français d'Amérique

Randonnée tragique
 Un motoneigiste se tue

Voir page A 3



Le bébé du verglas a 10 ans

Il y aura bientôt dix ans qu'une partie du Québec, dont les municipalités comprises à l'intérieur du triangle de glace formé de Saint-Hyacinthe, de Granby et de Saint-Jean, se retrouvait soudainement plongé dans le noir à la suite d'une panne électrique majeure provoquée par des chutes importantes de verglas.

Dix ans plus tard, l'heure est bien sûr aux souvenirs, mais surtout au bilan.

L'équipe de rédaction du COURRIER est donc retournée sur le terrain pour voir ce qui a changé depuis dix ans, pour vérifier si des leçons ont été retenues et comment certains sinistrés et la nature ont réussi à se relever de cette crise.

Nous vous proposons donc à l'intérieur de cette édition, une entrevue plus ou moins rassurante avec les responsables d'Hydro-Québec et un entretien avec une ancienne sinistrée de la polyvalente Hyacinthe-Delorme de Saint-Hyacinthe qui a donné naissance pendant son séjour à celui que l'on a baptisé l'enfant du verglas.

Alors qu'on pouvait craindre le pire pour son avenir, on constate aussi que le courant passe toujours entre la Coopérative régionale d'électricité de Saint-Jean-Baptiste de Rouville et sa clientèle rurale. Même la nature conserve somme toute que très peu de séquelles d'un épisode qui a pourtant marqué à jamais notre mémoire collective.

Tout cela et quelques photos qui vous rappelleront sans doute bien des souvenirs ont été rassemblés à l'intérieur de cette première édition de l'année 2008.

Bonne lecture ▶

- **Avec Pierre Bruneau**
 Une Maskoutaine verra les neiges du Kilimandjaro
 voir page A 13
- **Top Design**
 Agressé à Saint-Jean, Lamarche porte plainte
 voir page A 18
- **En caricatures**
 Le Courrier dit bye-bye à 2007
 voir page B1

lecourrier.qc.ca



Photo Patrick Roger, Le Courrier ©



NOTRE SPÉCIAL
BOXING DAY SE POURSUIT
 Voiture corporative



Versa Berline 2007

Groupe électrique complet, transmission automatique, air climatisé, 10 000 km.

Prix rég. : 18 798 \$



15 950\$

GALERIES NISSAN

3500, rue CUSSON, SAINT-HYACINTHE 450 774-1679

Visitez-nous : www.galerienissan.com

Chers clients et amis,

Le 9 août 1982, je vous ouvrais les portes de ma pharmacie sise au 965, rue du Centre à Sainte-Rosalie. Puis, quelques années plus tard, vous m'avez encore été fidèles lorsque la pharmacie et moi sommes déménagées au 4710, boulevard Laurier. Quotidiennement, je vous ai accueilli, écouté et conseillé.

Je vous ai vu grandir, évoluer et faire des choix de vie. Nous avons appris à nous connaître et avons développé un lien de confiance, de respect et d'amitié.



Nicole Lussier

Aujourd'hui, après plus de 25 ans à la tête de la pharmacie, c'est à mon tour de suivre mon destin.

La relève dans le domaine pharmaceutique se faisant rare et les heures d'ouverture que j'assume seule depuis plusieurs mois en temps que pharmacienne font en sorte qu'il ne me reste que très peu de temps pour me ressourcer, mettre sur pied de nouveaux projets ou tout simplement passer du temps de qualité avec mes proches.

C'est avec un pincement au coeur en pensant à vous tous, qui m'avez encouragée, soutenue dans les moments plus difficiles, vous tous qui avez contribué au succès de mon entreprise, que j'ai tiré ma révérence le 20 décembre dernier.

Je tiens à vous remercier sincèrement et personnellement d'avoir ensoleillé chaque journée passée à la pharmacie.

Merci de tout coeur.

***Je vous invite pour un dernier rendez-vous,
le 2 janvier de 13 h à 17 h au Pavillon Gérard-Côté,
5225, rue Gérard-Côté, Sainte-Rosalie.***

Au plaisir de vous rencontrer!

Nos chroniques

Automobiles	B7
De la vigne au verre	B19
Histoire d'ici	B8
Les mots lus	B16
Loteries	A15
Sudoku	B10

Sommaire

Agroalimentaire	B6
Annonces classées	B12-14
Carnet de l'âge d'or	B10
Carrières et professions	B15
Culture	A13-15
Finance	B1-5
Habitation	B11
Horaire-télé	A16
Horoscope	B14
Loisirs	B9
Mot mystère	B14
Mots croisés	B13
Nécrologie	B17-19
Services communautaires	B8
Sports	A17-19

Éditorial et opinions

Carte blanche Le choc des générations	A4
Éditorial Désolé M. Vigneault	A10

Les coups de coeur 2007
de Marc Bouchard



Randonnée mortelle pour un motoneigiste

Hélène Dion

Une croix blanche sur laquelle on a gravé « Adieu Yvon xxx » est érigée le long de la voie ferrée du CN à Sainte-Rosalie depuis le jour de Noël. Elle évoque la mémoire du Maskoutain Yvon Cordeau, 61 ans, qui a été happé à mort par un train, le samedi 22 décembre, alors qu'il revenait d'une longue randonnée à motoneige.

La journée avait pourtant bien commencé. Vers 9 h 30, les deux frères Cordeau, Yvon et Robert, avaient sorti leur motoneige et pris la direction de Valcourt en compagnie d'un ami. Les trois hommes avaient parcouru près de 250 kilomètres cette journée-là et ils connaissaient bien le sentier pour l'avoir emprunté à plusieurs reprises. Au départ, ils avaient pourtant convenu qu'ils emprunteraient un sentier différent au retour. « Il y avait un amoncellement de neige qui rendait le passage impraticable et Yvon nous a dit que ça ne passerait pas au retour », a indiqué Robert Cordeau, rejoint par LE COURRIER quelques jours après la tragédie.

« Je me souviens de lui avoir répondu que toute cette neige allait fondre le lendemain avec la température clémente qui était prévue. Mais nous avons convenu de modifier notre itinéraire du retour par mesure préventive. »

Pour revenir à Saint-Hyacinthe en soirée, ils ont donc emprunté le sentier passant près de la coopérative Comax à Sainte-Rosalie, près de l'intersection des routes 116 et 224.

Un train au loin

En traversant la voie ferrée, non loin de la coopérative, l'un des skis de la motoneige d'Yvon Cordeau serait resté coincé en fâcheuse position.

« Nous avons vu la lumière d'un train arrêté au loin, en direction de Saint-Hyacinthe et je lui ai fait signe de m'attendre », a raconté M. Cordeau sans se douter que ce train était en fait immobilisé pour céder la voie à un convoi circulant en sens inverse.

La victime guettait le train immobilisé devant lui, mais jamais il n'a vu ou entendu le train qui arrivait derrière lui. « Son attention était probablement fixée sur ce train et sur son frère », a expliqué l'agent Jocelyn Roy de la Sûreté du Québec.

Il n'aurait pas entendu le sifflet du convoi de marchandises et le chauffeur du train n'a pu immobiliser le convoi qui roulait à une allure de 50 kilomètres à l'heure. La motoneige a été projetée au loin et la victime traînée sur une distance d'un kilomètre.

En état de choc, le conducteur de la locomotive a dû être reconduit à son domicile de Québec en taxi. Selon le témoignage du chauffeur, le motoneigiste aurait vu venir le train qu'à la toute dernière seconde.

C'est à Robert Cordeau, qui a assisté impuissant à la tragédie, qu'est revenu la pénible tâche d'annoncer la triste nouvelle à l'épouse de son frère.

Une page difficile à tourner

Robert et Yvon Cordeau faisaient de la motoneige ensemble depuis les années 60. Les



Yvon Cordeau aimait partir en randonnée de motoneige avec son frère Robert.

deux frères, issus d'une famille de dix enfants, partaient régulièrement en randonnée à motoneige. Quelques jours après le drame, la douleur était toujours aussi vive chez la famille Cordeau. « Vous savez, la vie c'est un grand livre. On tourne une page chaque jour, mais on n'oublie jamais ce qui s'est passé la veille. »

Vendredi, toute la famille Cordeau s'est réunie à l'église Assomption pour les funérailles. Le souvenir d'Yvon Cordeau ne tombera sûrement pas dans l'oubli puisqu'il était propriétaire d'Annexe Auto Service. Il a servi sa fidèle clientèle pendant 35 ans.

Robert Cordeau a précisé que le commerce d'automobiles d'occasion restera ouvert.

C'est l'un des employés de son frère qui assurera la continuité pour l'instant. ◀



Photo Patrick Roger, Le Courrier (c)

Le long de la route 116 et de la voie ferrée du CN, près de la station-service Sonic, Robert Cordeau a dressé une croix en souvenir de son frère.

MICHAEL A. DI FIORE Directeur de succursale Conseiller en placement	YVES GAUVREAU B.A.A. Conseiller en placement	NATHALIE BONENFANT Conseillère en placement	KIM NICHOLS Conseillère en placement	MARTIN LAMBERT ing., MBA Conseiller en placement	DANIEL BÉGIN CGA, MBA Conseiller en placement	MARC DESAULNIERS Conseiller en placement	ANDRÉ CANTIN B.A.A., Pl. fin. Conseiller en placement	PIERRE CHAMPAGNE FICVM Conseiller en placement	ANIK ARMAND Conseillère en placement	NICOLE LAPLANTE Conseillère en placement



Pour avancer dans vos **RENDEMENTS...**

...passez du rouge au **VERT...**

Parce que chez VALEURS MOBILIÈRES DESJARDINS, l'argent est toujours au service des gens...
Jamais le contraire ! **Pour consulter un de nos experts : 450.223.1673 ou 1 888.313.6150**
1355, rue Gauvin, bureau 100, St-Hyacinthe, Qc J2S 8W7

Membre FCPE www.vmdconseil.ca



Desjardins
Valeurs mobilières

Carte Blanche...



Paul-Henri Frenière

carteblanche@lecourrier.qc.ca

Le choc des générations

Le temps des Fêtes demeure le rare moment de l'année où diverses générations se côtoient, voire se confrontent. Dans la plupart des cas, la rencontre se termine sans bagarre... heureusement. Mais quand les acteurs en présence couvrent des décennies d'expériences humaines - pratiquement près d'un siècle, parfois -, il faut s'attendre à certaines divergences de vues, à certains chocs.

Les jeunes sont nés dans l'ère technologique. L'ordinateur n'a pas de secret pour eux et ils auront reçu, à Noël, un iPod, une console de jeux vidéos ou un cellulaire qui prend des photos. À l'autre bout du spectre générationnel, il y a l'arrière-grand-mère qui, disons, fêtera bientôt ses 90 ans.

Elle se souvient encore du téléphone, accroché au mur, qu'il fallait actionner à la manivelle. Elle se souvient de son premier appareil photo : une boîte noire « magique » qui donnait des épreuves en noir et blanc d'une clarté approximative.

Ses enfants, qui ont 60 ans et plus, ont assisté à l'invention de la télévision. Ils sont aujourd'hui grands-parents. Ils ont encore un vague souvenir de ce que pouvait représenter une soirée sans télé. Sans télé, sans jeux vidéos, sans cellulaire, sans Internet. Ils sont de la génération du baby-boom et ont pratiqué allégrement le *Peace and Love* en mettant un accent particulier sur le *Love*. À leur époque, le mot SIDA n'était que quatre lettres de l'alphabet sans aucune signification.

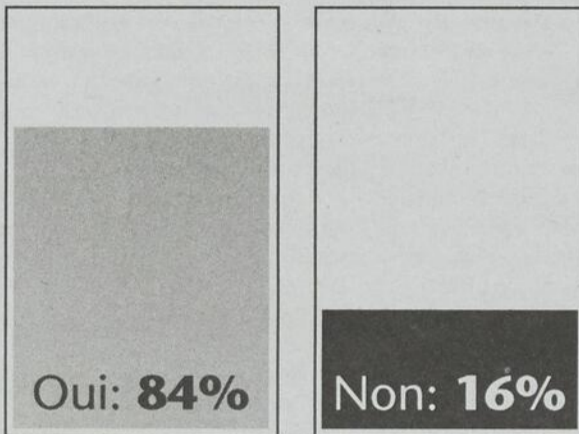
Mais dans les réunions du temps des Fêtes, le dernier-né de la famille demeure toujours le premier centre d'attraction. C'était vrai en 1908, en 1968 et c'est encore vrai en 2008. On trouve qu'il a le nez de sa mère, les yeux de son père... Et le caractère de l'oncle Mario qui ne s'est jamais laissé marcher sur les pieds.

Ce qui est particulièrement touchant, c'est lorsque la jeune mère met son enfant dans les bras de l'aînée de la famille. L'arrière-grand-maman lui tend son petit doigt et, instinctivement, le poupon le saisit avec sa petite main potelée. Alors un sourire émerge des deux visages, un sourire qui transcende le temps, les modes et les générations. ◀

La question ? Internet

Nous vous avons posé la question suivante sur notre site Internet au cours de la semaine du 26 au 28 décembre :

« Êtes-vous d'accord avec la loi qui rendra la conduite avec des pneus d'hiver obligatoire dès l'automne 2008? »



Nombre total de votes enregistrés : 44
Nous ne compilons que les réponses d'internautes pour ce sondage qui n'a pas de valeur ou de prétention scientifique.

Voici la question de cette semaine :

« Croyez-vous à la fiabilité du réseau d'Hydro-Québec dans la région de Saint-Hyacinthe? »

Répondez-nous sur notre site Internet :

↓
www.lecourrier.qc.ca

...Rumeurs & indiscretions

■ La percée de Wal-Mart dans le secteur de l'alimentation n'inquiète pas Dany Benoit, du IGA des Galeries Saint-Hyacinthe. Dans une lettre qu'il a remise à tous ses employés, il réplique haut et fort aux pseudospécialistes qui affirment que Sobeys est le joueur le plus fragile au Québec face à l'offensive de Wal-Mart. « Il est vrai que la venue de Wal-Mart en alimentation a de quoi nous faire frémir, mais je n'ai jamais baissé les bras devant l'ennemi et ce n'est pas aujourd'hui que je me laisserai abattre. C'est en faisant vivre la plus belle expérience de magasinage à nos clients jour après jour que nous sortirons vainqueurs de cette guerre. »

■ À propos du Wal-Mart de Saint-Hyacinthe, cela fera bientôt trois ans que l'accréditation syndicale a été octroyée au magasin maskoutain,

représenté par les **Travailleurs unis de l'alimentation et du commerce (TUAC-FTQ)**. Les employés paient leurs cotisations depuis ce temps, mais ils n'ont toujours pas vu la couleur d'une première convention collective. Peut-être en 2008.

■ La vingtaine de travailleurs venus du Guatemala pour travailler à l'usine des **Spécialités Lassonde** à Saint-Damase ont terminé leur contrat. Durant leur séjour de quatre mois, ils ont été hébergés au **Manoir Saint-Damase** où les propriétaires **France et Gaétan Deschênes** ainsi que les résidents ont vécu de très bons moments avec eux. Ils en profitent pour souhaiter de belles fêtes à tous les travailleurs étrangers qui doivent passer Noël et le jour de l'An loin de leurs proches.

■ La **Maison de la famille des Maskoutains** célébrera ses 15 ans en 2008, précisément le 2 février. Cette année marque aussi le point de départ d'une importante campagne de financement en vue de la construction d'une nouvelle maison. Pour les détails de la campagne, il faudra attendre encore un peu.

■ On ignore si notre primeur en sera toujours une le 31 décembre, mais toujours est-il que **Guillaume Latendresse**, le numéro 84 du Canadien de Montréal, sera papa pour la première fois en août prochain. Et vous l'aurez appris dans LE COURRIER, alors ne venez pas dire qu'on ne vous tient pas au courant des vraies affaires. ◀

La belle vie commence ici

Découvrir **L'EAU VIVE**, c'est avoir accès à une gamme de **services hors pair** dispensés par un personnel attentionné.

Visitez notre **restaurant L'Oasis** (avec service aux tables) de même que notre **Coin Santé**. Vous retrouverez également sur place des services tels que : pharmacie, dépanneur, salon de coiffure, nettoyage à sec, Caisse populaire Desjardins, entretien ménager à domicile, etc.

L'Eau Vive PHASE 6 | Un complexe locatif **DE RÊVE** Juillet 2008 | pour les **JEUNES RETRAITÉS**

PROMOTION DES FÊTES

Signez un bail entre le 1er décembre 2007 et le 31 janvier 2008 et obtenez une unité de climatisation gratuite pour la durée de votre bail OU un rabais de 1 000 \$ applicable sur votre loyer. Certaines conditions s'appliquent.

920, boul. Casavant Est, Saint-Hyacinthe • Autoroute 20 - Sortie 133 • 450 250-8483 • www.leauvive.ca

LE COURRIER retrouve le bébé du verglas!

Véronique Lemonde

Le 13 janvier 1998 fut une date mémorable pour Mélanie St-Pierre, une sinistrée maskoutaine qui a donné naissance au bébé du verglas et qui habite aujourd'hui dans les Bois-Francs.

Sinistrée avec toute sa famille à la Polyvalente Hyacinthe-Delorme (PHD) depuis le 9 janvier, verglas oblige, la jeune femme était alors enceinte de son deuxième enfant qui devait naître aux alentours du 7 janvier.

« J'espérais vraiment retarder le plus longtemps possible. Je dormais sur un matelas, mais j'étais assez en forme tout de même. Cependant, je n'étais plus très patiente, surtout lorsque nous devions attendre en rang pour avoir notre repas », explique en riant Mélanie St-Pierre, aujourd'hui maman de quatre enfants.

La Maskoutaine s'est rendue le 12 janvier à l'Hôpital Honoré-Mercier pour y être examinée. Le personnel lui a expliqué qu'il y avait de fortes chances qu'elle accouche dans les prochaines 24 heures. « On m'a demandé d'avoir une automobile à ma disposition en tout temps parce que le bébé n'allait plus tarder bien longtemps. » Ne possédant pas de véhicule, les responsables du centre d'hébergement de la PHD ont tout de suite

réservé une voiture pour la jeune maman, prête à la transporter le moment venu.

Bienvenue Mikaël!

C'est dans la salle de classe qui lui servait de domicile depuis quelques jours que Mélanie St-Pierre a ressenti ses premières contractions vers 7 h, le matin du 13 janvier.

Entourée d'une dizaine d'autres sinistrés, dont sa mère et sa fillette de 18 mois Diane, Mélanie St-Pierre se souvient qu'elle n'était pas du tout nerveuse de ce qu'elle s'apprêtait à vivre. « Les gens autour de moi s'énervaient un peu et me disaient de me dépêcher de quitter pour l'hôpital. Moi, je n'étais pas nerveuse et j'ai pris le temps de boire un dernier café tranquillement », confie-t-elle.

Accompagnée d'une de ses tantes, la jeune femme a mis au monde Mikaël St-Pierre-Tanguay, un beau garçon de 6 livres et 14 onces, à 13 h 40, au Centre Mère-Enfant-Famille de l'hôpital.

« J'ai trouvé ça dur à l'hôpital. La direction économisait au maximum les génératrices, je devais donc allaiter avec une lampe de poche et j'avais beaucoup de couvertures. Aussitôt que je ne nourrissais pas Mikaël, ils le ramenaient à la pouponnière à cause des conditions minimales qui régnaient dans l'hôpital. Disons que nous n'étions pas plusieurs sur l'étage. »

Mélanie St-Pierre confie également qu'un autre bébé, une petite fille, serait née à peu près au même moment que Mikaël, cette journée-là ou la veille. « C'était une césarienne et les parents sont ensuite allés à l'hôtel avec leur nouveau bébé. »

La possibilité d'être transférée à l'Hôtel des Seigneurs fut également offerte à la jeune maman, mais cette dernière souhaitait demeurer avec sa mère et son beau-père. Naturellement, les autorités médicales n'acceptaient pas d'assumer des frais d'hôtel pour tout ce beau monde.

La petite famille s'est donc rendue chez le grand-père maternel de Mélanie, à Saint-Guillaume, le 15 janvier.

Retour à la PHD

« Après quelques jours, j'ai réalisé que mon grand-père était en train de s'épuiser pour nous héberger. Nous sommes donc retournés à la PHD. C'était bien rare que j'avais Mikaël dans les bras, car j'avais beaucoup d'aide », explique Mélanie St-Pierre.

Plus particulièrement, elle se souvient de Jocelyne Auger, une infirmière du CLSC des Maskoutains qui s'occupait de Mikaël plusieurs fois par jour, ce qui lui permettait



Photothèque Le Courrier (C)

Photo de famille 10 ans plus tard, Mélanie St-Pierre, une jeune Maskoutaine qui habite maintenant dans les Bois-Francs, pose ici avec Mikaël, 10 ans, né durant la crise du verglas, et sa fille Diane, qui avait 18 mois à l'époque.

d'aller prendre ses repas et de se reposer un peu.

« Quand l'électricité est revenue, on a tout donné pour le bébé du verglas, comme on l'appelait. J'ai eu des couches et de la nourriture de bébé pendant presque un an. »

Mélanie St-Pierre est demeurée ensuite deux semaines chez sa mère pour se remettre de toutes ses émotions et pour reprendre la forme.

C'est quoi le verglas?

Aujourd'hui, les souvenirs refont surface à chaque année, à l'anniversaire de Mikaël, un grand garçon souriant de 10 ans.

« À sa fête, on se dit toujours : ça fait 8 ans, 9 ans le verglas. C'est devenu notre référence. Mikaël me demande parfois c'est quoi le verglas. En blague, je lui dis simplement : toi, tu es venu au monde là-dedans! Disons que ce n'était pas les meilleures conditions pour avoir un bébé, mais autrefois, les femmes accouchaient sans chauffage et sans électricité et elles se débrouillaient. C'était juste différent. »

Cette aventure n'a pas empêché Mélanie St-Pierre d'avoir deux autres enfants quelques années plus tard, signe que rien n'est à l'épreuve d'une mère, pas même la pire tempête de verglas! ◀

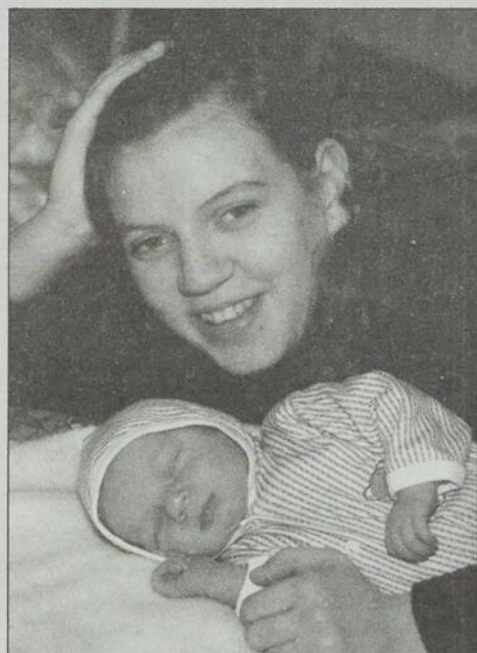


Photo Patrick Roger, Le Courrier (C)

Le séjour du petit Mikaël St-Pierre-Tanguay à la Polyvalente Hyacinthe-Delorme en a fait jaser plus d'un en 1998. LE COURRIER rapportait l'événement dans son édition du 28 janvier 1998, sous la plume du journaliste Martin Bourassa.

Cardio Kick Boxing

Lucie Desrosiers

- ✓ Antistress
- ✓ Apport d'énergie
- ✓ Endurance physique

- ✓ Tonus musculaire
- ✓ Perte de poids

Saint-Hyacinthe,
1700 boul. Laramboise
Apprentis Champions
Cour débutant le 7 janvier 2008
Lundi 17 h à 18 h - Mercredi 17 h à 18 h
Dès le 8 janvier 2008

Mardi 18 h 30 à 19 h 30 (débutant)
19 h 30 à 20 h 30 (avancé)
Jeudi 18 h 30 à 19 h 30 (débutant)
19 h 30 à 20 h 30 (avancé)

École de la Croisée
331, rue Sacré-Coeur, Upton

Saint-Dominique
Cour débutant le 14 janvier 2008

Lundi 19 h à 20 h
Mercredi 19 h à 20 h

L'École de la Rocade
1236, rue Principale,
Saint-Dominique

Inscription en tout temps

Pour information : Lucie Desrosiers
Cell. : 819 818-4507 / 819 477-6610

FINANCIÈRE BANQUE NATIONALE

*Que ce temps des Fêtes
vous apporte l'amour, la joie
et de beaux souvenirs.*

*Puissent ces souvenirs demeurer
dans les coeurs durant toute
l'année.*

*Joyeuses
Fêtes*

Stéphane Massé,
directeur

Isabelle Bessette

Claude Rémillard

André Croteau

Patrick Lagacé

Pierre Massé

Brian R. Gagné

Frédéric Morneau

François Loiselle

Michel Barbeau

Guy D'Astous

Jean-François
Bousquet

1355, rue Gauvin, suite 4100 Saint-Hyacinthe

Tél. : 450 774-5354 • Sans frais : 1 800 474-5354 • Fax : 450 774-8798

Maintenant sur Internet! La source d'information la plus complète sur le RER: <http://www.financierebn.com>

Le Courrier de Saint-Hyacinthe • Mercredi 2 janvier 2008 • A 5

La crise du verglas n'a pas eu raison de la Coopérative de Saint-Jean-Baptiste

Jean Dumont

En raison de sa position géographique, la Coopérative régionale d'électricité de Saint-Jean-Baptiste a pour ainsi dire vécu le verglas de 1998 au milieu du Triangle de glace. Dix ans plus tard, le courant passe toujours entre les abonnés et la Coop.

Certains clients ont été les derniers à être rebranchés le 8 février, après un mois de grande noirceur, et surtout une semaine après ceux d'Hydro-Québec.

En tout et par tout, le verglas aura coûté 8,4 M\$ à la Coopérative.

Mais heureusement qu'Hydro-Québec a effacé l'ardoise puisque la Coop, qui dessert environ 6 000 clients, ferait aujourd'hui partie de la petite histoire. Avec une telle charge financière, elle était techniquement en faillite.

Durant le mois de janvier 1998, pas moins de 1 800 poteaux électriques furent brisés, soit environ 20 % de l'ensemble de l'équipement. Des centaines de transformateurs ont aussi rendu l'âme, sans compter les centaines de kilomètres de fils qui n'ont pu supporter le poids de la glace.

Jacques Collins, le directeur général actuel de la Coopérative, n'a pas vécu directement cet épisode historique. « Je l'ai seu-

lement vécu comme client puisque je réside sur la Rive-Sud. »

L'entreprise a-t-elle eu l'impression d'avoir été laissée-pour-compte par le grand frère, Hydro-Québec?

« Pas du tout, répond M. Collins. Écoutez, quand le personnel d'Hydro replante un poteau dans un milieu urbain, il peut très rapidement desservir jusqu'à huit clients avec un seul branchement. Pour nous, ça exige parfois de planter huit poteaux pour rejoindre un seul client qui réside dans le fond d'un rang. »

« Des équipes d'Hydro ont sans cesse appuyé notre équipe de cinq monteuses de ligne à l'époque. Il y avait aussi des gens d'autres réseaux municipaux, d'entreprises privées et certains étaient même venus du Nouveau-Brunswick. On a fait pour le mieux. »

Un grand territoire

Le réseau de la Coopérative, dans 16 municipalités, s'étend sur 450 kilomètres carrés. Dans la région maskoutaine, la Coop est présente dans les parties rurales de La Présentation, Saint-Damase, Saint-Pie et Sainte-Madeleine.

Règle générale, dans les noyaux villageois, la clientèle est desservie par Hydro-Québec.

« À l'époque, avant la création d'Hydro-Québec, en 1945, les compagnies d'électricité ne voulaient pas offrir les services dans les parties rurales, d'où la présence de coopératives d'électricité ou encore de réseaux municipaux. »

Ainsi, neuf municipalités possèdent un réseau de redistribution d'électricité : Magog, Sherbrooke, Coaticook, Joliette, Baie-Comeau, Saguenay, Westmount, Amos et Alma.

Aucune garantie

M. Collins explique que l'on peut investir autant que l'on veut, le facteur température demeure toujours une grande inconnue.

« Aucune installation ne peut résister à un tel poids de glace. La sécurité électrique à 100 %, ça n'existe pas. Aucun réseau ne peut rien garantir puisque nous sommes constamment confrontés aux intempéries », mentionne-t-il.

Depuis le verglas, la Coopérative a tout de même investi plus de dix millions de dol-



lars pour moderniser son réseau, avec de nouveaux poteaux certes, mais aussi des transformateurs neufs et plus performants et de nouveaux postes de distribution.

Cette année, les clients de la Coopérative ont manqué en moyenne trois heures d'électricité. L'an prochain, l'entreprise se fixe un objectif de 2,5 h par client.

« Comme nous ne fabriquons pas d'électricité, nous la recevons d'Hydro-Québec. Nous sommes en quelque sorte à la merci des lignes de distribution. Nous l'avons vécu pas plus tard que le 22 novembre dernier dans la région de Mont-St-Hilaire et Beloeil où une panne a duré plusieurs heures. Encore là, ce fut à cause de la pluie verglaçante. »

Là pour rester

Fondée en 1945, la Coopérative est là pour rester, affirme M. Collins.

Comme elle a un territoire protégé, elle augmente son bassin de clientèle d'environ 100 nouveaux clients par année, en raison de l'étalement urbain.

Ces nouveaux clients, surpris d'être desservis par une coopérative par rapport au géant Hydro-Québec, le sont encore plus chaque année, lorsqu'ils reçoivent une ristourne. Ça aide à payer l'augmentation des tarifs... ◀

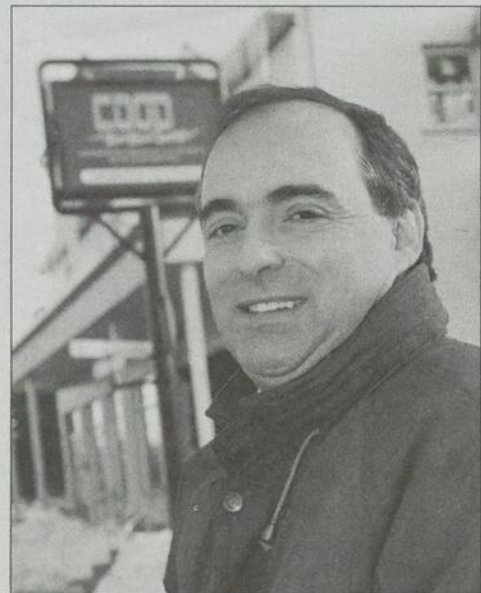


Photo Robert Gosselin, Le Courrier (c)

Personne ne peut garantir un réseau fiable à 100 %, souligne Jacques Collins, directeur général de la Coopérative de Saint-Jean-Baptiste.

M. Yvan Pion
porte-parole
vous invite à devenir
Écouteur bénévole
à Tel-Aide St-Hyacinthe



Yvan Pion

«Vous avez la possibilité d'offrir votre temps et votre discrétion afin de faire une différence dans la vie d'une personne qui appellera»

Période de recrutement jusqu'au 11 janvier 2008
Formation débutant en février 2008



Centre de Bénévolat
de St-Hyacinthe

450 773-4966



PHARMACIE

Nicole Brouillard

Les mardis 15 et 29 janvier
9 h 30 à 13 h 30



Venez rencontrer notre infirmière. Elle peut vérifier votre tension artérielle, votre glycémie ainsi que vos appareils. Elle discute des facteurs de risques des maladies cardiaques et comment les améliorer.

Pour plus d'informations et pour prendre rendez-vous :

2080,
rue Saint-Pierre Ouest
450 773-9763



La tranquillité
d'esprit
mur à mur

ROBIN
GROUPE

PROJET DOMICILIAIRE

- > Possibilité de reprendre votre bail
- > 3 ans de congé de taxe foncière



MAISONS JUMELÉES

HAVRE
DES DOMINICAINS

À partir de

159 900\$

- > Terrain, infrastructures TPS - TVQ incluses
- > Finition personnalisée
- > Briques et pierre aux quatre côtés
- > Tourbe avant, gouttières et plus.

OUVERT AUX VISITEURS

Samedi et dimanche de 13 h à 16 h
La semaine sur rendez-vous.

1675, rue Roland-Salvail



CONDOMINIUMS

Les CASTELS
du HAVRE

À partir de

149 900\$

TPS - TVQ incluses

- > Bois franc, céramique, « Ogees »
- > Foyer, aspirateur central
- > Baignoire et douche séparées
- > Choix de finition et plus.

OUVERT AUX VISITEURS

Le dimanche de 13 h à 16 h,
La semaine sur rendez-vous.

1945, avenue Coulonge

GROUPE ROBIN

770, boul. Casavant O. Saint-Hyacinthe
www.grouperobin.com | 450 250-2222

La nature s'est bien remise

Denyse Bégin

Que faisait Marcel Jodoin il y a dix ans, après le verglas? Il tentait, tant bien que mal, avec une équipe de 12 hommes, de réparer les arbres endommagés par les foudres verglaçantes de Dame nature. Déchaînée, elle les avait fait se tordre de

manière exagérée, elle les avait parfois cassés ou, pire encore, elle les avait étêtés drastiquement, mettant en péril leur survie.

Dix ans plus tard, l'émondeur professionnel a accepté d'arpenter avec nous les rues de Saint-Hyacinthe afin d'observer

l'impact encore visible de cet événement météorologique exceptionnel sur les arbres.

Sur le terrain du Centre professionnel Léon-Pratte, les érables avaient subi d'importants dommages en 1998. Aujourd'hui, ils sont foisonnants, notamment à cause des gourmands (des branches à croissance rapide) qui se sont multipliés après que les arbres eurent subi un élagage important à la cime ce qui a entraîné un apport plus intense de soleil vers les branches.

« Bien que c'était à « la mode » pendant fort longtemps, il n'est pas bon de couper les cimes des arbres mais c'est sûr qu'après le verglas, nous n'avons pas eu le choix! Alors, s'ils n'ont pas été entretenus dans les années qui ont suivi, ça donne des arbres remplis de petites branches et avec des feuilles en abondance. Au premier coup d'œil c'est pas mal mais si on y regarde de plus près, c'est plutôt surchargé! S'il survenait un autre verglas aussi violent, les petites branches qui en ont résulté tomberaient au sol comme des spaghettis. Ces gourmands ne sont pas fixés au tronc solidement. La qualité n'est pas au rendez-vous », précise Marcel Jodoin.

Un arbre en santé, selon lui, c'est un arbre qui est le plus naturel et le plus sécuritaire possible c'est-à-dire la bonne espèce plantée au bon endroit.

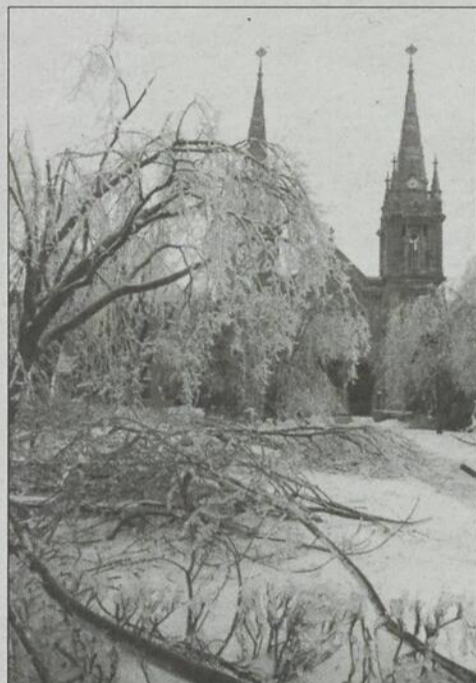
S'il en est conscient aujourd'hui, l'émondeur avoue avoir pris un virage assez



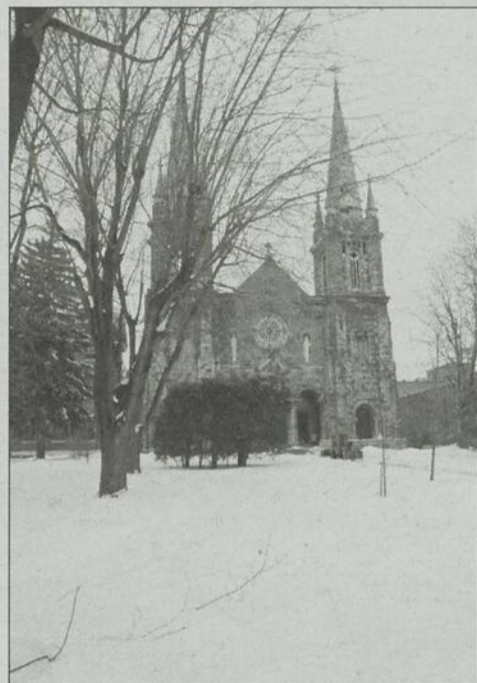
Photo Robert Gosselin, Le Courrier (C)

Marcel Jodoin a travaillé fort après le verglas afin de redonner un air de noblesse à certains arbres situés à Saint-Hyacinthe. Ces arbres, il en parle encore aujourd'hui avec passion.

radical après quelques années de pratique, il en cumule maintenant 37, et il se réjouit du fait que les jeunes aient maintenant la possibilité de suivre des cours qui leur donnent tous les outils nécessaires pour procéder de façon intelligente quand vient le temps d'émonder ou d'élaguer les arbres qui en ont besoin. ◀



Janvier 1998



Décembre 2007

Plus de peur que de mal dans les érablières

Denyse Bégin

S'il ne devait donner qu'un seul conseil aux acériculteurs victimes d'une tempête de verglas comme celle de 1998, Yvon Grenier, chercheur et ingénieur forestier, leur dirait de ne pas paniquer.

En poste au Centre de recherche, de développement et de transfert technologique en acériculture, le Centre Acer, depuis trois ans, le chercheur participe depuis un an à un suivi effectué sur 24 érablières du Québec ayant subi des dommages en 1998. L'étude évalue les conséquences du verglas sur la pérennité ainsi que sur la productivité à moyen et à long terme de l'érablière en fonction des dommages subis. Un rapport, dont la sortie est prévue pour 2008, dressera le bilan de l'impact du verglas sur ces érablières, 10 ans après.

« Le moins que l'on puisse dire, c'est qu'au lendemain du verglas, nous avons été très alarmistes. Les dommages subis dans les érablières ont été réparés en grande partie et il faut maintenant un œil averti pour y voir les effets du verglas, 10 ans plus tard », indique le chercheur.

Le bilan réalisé cinq ans après le début de l'étude montre que les arbres qui avaient perdu plus de 80 % de leur cime n'ont pas survécu.

« Il y en a eu d'autres verglas importants avant 1998 mais disons que c'est la première fois que nous documentons l'événement. S'il devait y avoir un autre grand verglas, nous ne serions pas mieux outillés pour y faire face mais au moins nous saurions que ça ne donne rien de paniquer. Ces écosystèmes se sont avérés pas mal plus résistants que nous l'aurions cru », conclut Yvon Grenier. ◀



F. FARHAT
LUNETTERIE




Avec vos consoeurs de travail...

PLUS DE 50 LUNETTERIES
EXAMEN DE LA VUE SUR PLACE PAR DES OPTOMÉTRISTES
NOUS ACCEPTONS LES PRESCRIPTIONS DE L'EXTÉRIEUR

1375, rue Gauvin, SAINT-HYACINTHE
(coin Boul. Laframboise et Gauvin)
450 774-3900

Plus de 10,000 établissements dans le monde.

Prenez rendez-vous dès maintenant

450 771-6066
1875 des Cascades
Centre-ville de St-Hyacinthe

450 773-3377
3271 boul. Laframboise #202
Au-dessus de la Casa Flora

curves.com

Venez à notre Curves Portes ouvertes et venez vous émerveiller.



Venez nous voir pour une OFFRE SPÉCIALE
15 et 16
janvier
SEULEMENT

Curves
VOTRE CURVES VOUS ÉMERVEILLERA.

Venez découvrir l'enthousiasme de Curves lors de l'événement Portes Ouvertes. Curves a aidé plus de 4 millions de femmes à atteindre leurs objectifs. Tout ce qu'il faut, c'est 30 minutes, trois fois par semaine, pour un entraînement complet avec notre support et des résultats éprouvés.

La génératrice : la face cachée du verglas



Jean Dumont

jdumont@lecourrier.qc.ca

Outre la solidarité humaine, l'outil essentiel durant la crise du verglas a sans aucun doute été la génératrice.

« On s'est aperçu très rapidement à quel point l'électricité pouvait être indispensable », confie Roger Letendre, de Groupe Maska.

À l'époque, on a constaté que les entreprises du secteur agricole étaient passablement bien pourvues en matière de génératrices.

Depuis dix ans, de nombreuses institutions ont peaufiné leurs équipements d'urgence. Des commerces et des industries se sont dotés de génératrices afin de pouvoir continuer à opérer, comme si de rien n'était. Certains particuliers se sont aussi laissés tenter par l'achat d'une génératrice.

« Pour plusieurs entreprises, ce fut l'occasion de moderniser leurs équipements. Vous savez, une génératrice, c'est comme une police d'assurance. Tu ne sais jamais lorsque tu en auras besoin. Toutefois, quand ça arrive, c'est drôlement efficace », ajoute M. Letendre.

« Nous sommes chanceux au fond. Il n'y a pas eu beaucoup d'épisodes de pluie verglaçante depuis ce temps. Nous sommes aussi moins sujets à de gros phénomènes atmosphériques comme des inondations, des tempêtes ou encore des ouragans. »

Le centre-ville

Au soir du mercredi 7 janvier 1998, lorsque la panne générale a frappé, M. Letendre se souvient de l'état de la situation au centre-ville, où est situé son commerce.

« Il n'y avait que nous et le poste de police avec une génératrice. Le reste du centre-ville était noir. Très rapidement, le téléphone s'est mis à sonner. La demande a été terrible dès le départ et ça n'a pas dérogé durant un mois. Nous n'étions tout simplement pas capables de répondre à la demande tellement elle était grande. »

Le verglas a certes été un avertissement pour de nombreux gens d'affaires. Deux ans plus tard, une autre catastrophe appréhendée allait frapper l'imaginaire : le bogue de l'année 2000. Encore là, plusieurs avaient pris leur précaution.

Ville de Saint-Hyacinthe

Une municipalité comme Saint-Hyacinthe a fait ses devoirs depuis le temps. À l'époque, on se souvient que le centre de contrôle des mesures d'urgence avait été localisé au service de la Sécurité publique.

Depuis ce temps, l'hôtel de ville a été équipé pour faire face aux situations d'urgence. Rappelons que les deux principales usines d'approvisionnement, de filtration et d'épuration, ont pu suffire à la tâche tout au long de la panne électrique de 1998, sauf durant quelques heures, créant une certaine commotion.

Une partie du service des Travaux publics, sur la rue Lemire, est outillée d'un service d'urgence.

Toutefois, on n'a pas cru bon d'avoir de tels outils dans les trois stades municipaux, jugeant que ce ne sont pas des services essentiels dans ce genre de circonstance.



Une scène qui s'est répétée souvent en janvier 1998.

LA SANTÉ PAR LE TAI CHI

La méthode et les arts de santé Tai Chi taoïsteTM sont agréables à pratiquer, offrent des bienfaits multiples pour la santé et sont à la portée de tous. Venez apprendre le taijiquan sous supervision compétente, dans l'entourage amical du plus grand organisme de taijiquan au monde.



PORTES OUVERTES

Mercredi 9 janvier 2008
11h45 à 13h45

Débutants

Mercredi 11h45 à 13h45

Les cours et les inscriptions se tiendront au Collège Antoine-Girouard
700 Girouard Ouest, St-Hyacinthe
(stationnement et local à l'arrière au sous-sol de la chapelle)

Renseignements : 1 888 824-2441 poste 7020

Classe d'essai sans aucune obligation à votre première visite. Inscription sur place. Autres classes de débutants, ainsi que classes adaptées pour les 55+ et les personnes aux besoins spéciaux, à plusieurs endroits dans le Grand Montréal.

Au Québec: Estrie, Mauricie, Outaouais, région de Québec, région montréalaise, Gaspésie, Abitibi, Lanaudière et Îles de la Madeleine.

Siège social régional :

La société de tai chi taoïste du Canada
5271, rue St-Hubert, Montréal
514 272-5271

www.taoist.org
montreal@tcs.org



31 décembre
DÈS 17H30

Party du Jour de l'An

Table d'hôte 5 services

3 choix de menu
Verre de Champagne à minuit

Prix de présence **29,95\$** + taxes

Ambiance des Fêtes avec
Duo de chansonniers
DJ et DANSE

Les Frères Lallamme
Réservez tôt!
Vos billets pour la soirée en vente dès maintenant
5 \$ Prévente - 10 \$ Porte

MARTINI BAR & GRILL

1705, RUE GIROUARD OUEST, SAINT-HYACINTHE, 450.252.8777

Malgré la boucle montréalaise d'Hydro-Québec

Saint-Hyacinthe toujours à la merci d'une panne majeure

Jean-Luc Lorry

Dix ans après la crise du verglas, la construction par Hydro-Québec de la boucle montréalaise ne semble pas garantir à Saint-Hyacinthe d'être à l'abri d'une panne majeure d'électricité.

À la suite des tempêtes de verglas qui se sont abattues sur le Québec début 1998, Hydro-Québec a construit la boucle montréalaise au coût de 464 M\$ en 2002 et 2003 afin de renforcer son réseau de transport d'électricité. Ce renforcement consistait principalement à construire une ligne à 735 kilovolts (kV) entre le poste des Cantons situé à Val-Joli et le poste Hertel à La Prairie. Dans un document de la société d'État, on mentionne que le poste de la Montérégie à Sainte-Cécile-de-Milton a été créé pour permettre « de sécuriser l'alimentation en électricité des villes d'Acton Vale, Drummondville, Saint-Hyacinthe et Granby ».

Une seule route d'énergie alimente Saint-Hyacinthe

Pourtant, en observant le tracé de la boucle montréalaise (carte de janvier

2008), on constate que Saint-Hyacinthe n'est toujours alimentée que par une seule ligne à 230kV. Contrairement aux municipalités d'Acton, Drummondville et Granby qui sont branchées par deux couloirs d'énergie à 230kV.

Concernant Saint-Hyacinthe, deux lignes à 230kV proviennent du poste à 735kV de la Montérégie et de celui à 230kV de Saint-Césaire pour se rejoindre à Saint-Dominique. De Saint-Dominique, une seule ligne à 120kV se dirige vers les postes de Sainte-Rosalie et de Casavant. Ce maillon faible place donc la Ville à la merci d'une panne qui se produirait sur cette section de ligne, ce que réfute la société d'État.

« Aujourd'hui, Saint-Hyacinthe est dans une position solide en alimentation électrique », soutient Lucie Brodeur, porte-parole d'Hydro-Québec. Mme Brodeur indique qu'une série de lignes de voltage inférieur proviennent des postes de Saint-Césaire, d'Acton et d'Heriot à Drummondville et peuvent en cas de panne importante, alimenter la Ville en électricité.

Un renfort qui n'a pourtant pas été d'un grand secours lors de la panne majeure du 26 décembre 2005, qui avait privé de

courant 19 500 abonnés de Saint-Hyacinthe pendant 14 heures.

Cette panne d'électricité était due à un phénomène de galopage, rappelle Hydro-Québec. Avec l'impact d'un certain type de vent, les fils électriques se mettent à danser et risquent de se toucher. Hydro-Québec avait alors préféré mettre les lignes concernées hors-tension pour éviter des bris importants.

Le 26 décembre 2005, la portion touchée était justement la ligne à 230kV située entre Saint-Dominique et le poste de Sainte-Rosalie. Heureusement, l'existence d'une vieille ligne située entre Drummondville et Sainte-Rosalie avait permis d'alimenter en électricité les autres clients d'Hydro-Québec.

Selon Mme Brodeur, la boucle montréalaise a été utile pour alimenter en électricité d'autres municipalités où les lignes ont subi un phénomène climatique identique.

« Le 26 décembre 2005, sans la boucle montréalaise et le poste de la Montérégie, la panne aurait touché le double de la clientèle déjà affectée », estime Mme Brodeur.

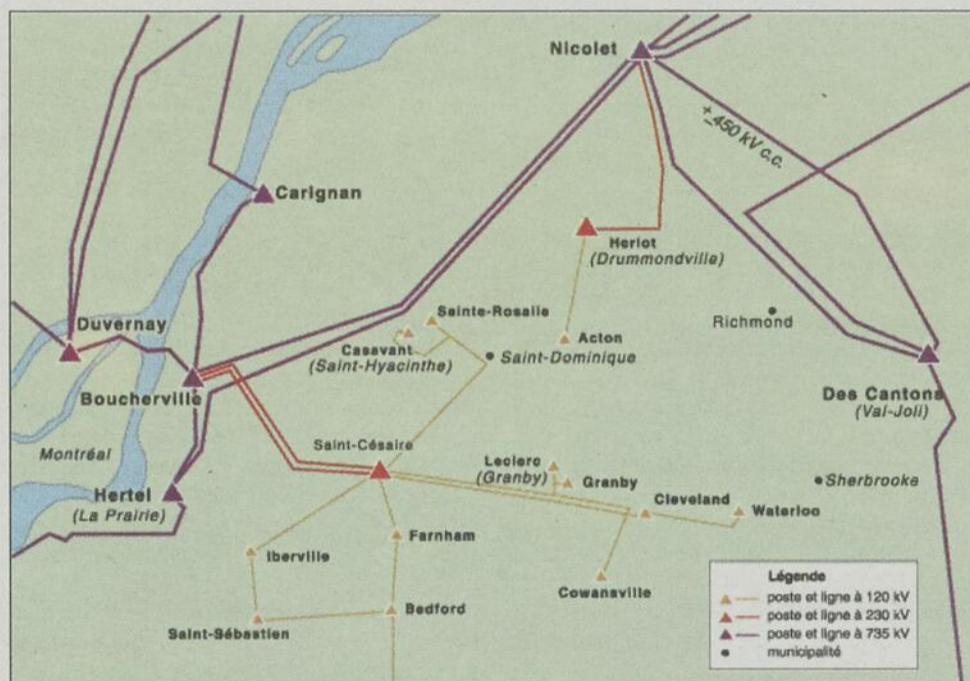
Hydro-Québec a depuis rectifié le tir, en installant sur les deux lignes à 120 kV qui alimentent Saint-Hyacinthe, des équipements permettant de maintenir à distance les conducteurs électriques.

« On s'ajuste avec ce qu'on découvre. Le réseau n'est pas celui qu'il était en 1998 et en 2005. Il a évolué, car les scénarios ne sont jamais les mêmes. Nos deux grands objectifs à l'avenir sont de trouver les moyens de réduire d'environ 50 % les dommages sur le réseau et de réduire les temps de rétablissement du réseau pour nos clients », indique Lucie Brodeur.

Des dommages historiques

Entre le 5 et le 9 janvier 1998, trois tempêtes successives de verglas avaient privé d'électricité 1,5 million d'utilisateurs au Québec dont ceux de la région pendant cinq semaines. Le réseau électrique d'Hydro-Québec avait été sévèrement touché. Environ 3 000 structures d'acier avaient été endommagées, un millier de pylônes électriques et 17 000 poteaux de bois s'étaient effondrés. La crise du verglas aura coûté deux milliards \$ à Hydro-Québec en reconstruction et en amélioration du réseau.

« Jamais les ingénieurs n'auraient conçu des pylônes pouvant supporter 110 millimètres de glace. Aujourd'hui, nous sommes en meilleure posture en raison des leçons du verglas », assure Lucie Brodeur. ◀



Le réseau électrique en janvier 1998.



Le réseau électrique en janvier 2008.

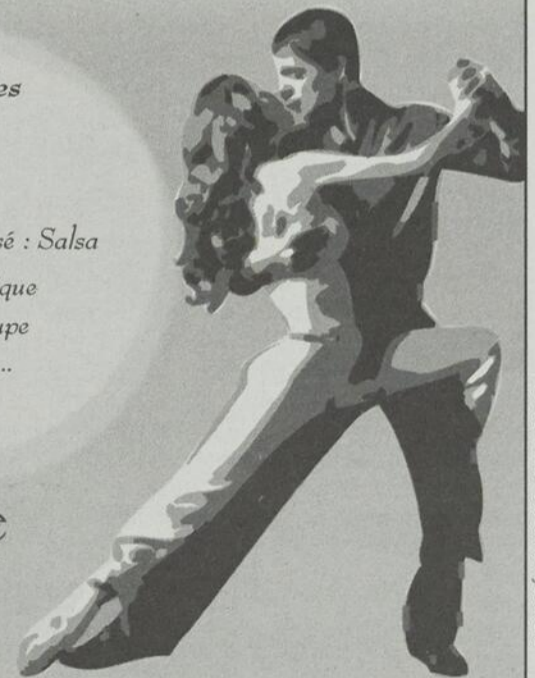
Danses sociales et latines

Pour couples et personnes seules

- Cours offerts :
- Privé
 - Semi-privé
 - Groupe
 - Cours spécialisé : Salsa

- Autres services :
- Soirée de pratique
 - Sorties de groupe
 - Et plus encore...

Préparer :
mariage
voyage
bal



388, avenue Sainte-Anne

(à côté centre Juliette-Lassonde)

La session d'hiver
débutera la semaine du
13 janvier 2008

Pour inscription et information :
Téléphoner au
450 774-3077

Éditorial

Désolé M. Vigneault

Déjà 10 ans et il me semble que c'était hier. La glace, la noirceur, la glace, la noirceur, l'entraide et la solidarité. La crise du verglas fait désormais partie de la mémoire collective des Maskoutains. Et des archives du COURRIER.

Pour préparer ces quelques pages soulignant les 10 ans d'une crise que personne ne veut plus jamais revivre, je me suis replongé dans mes propres souvenirs, dans les archives du journal et la bonne centaine de photos qui parlent davantage que tous les textes que nous aurions pu écrire sur cet épisode de grande noirceur.

Je suis alors tombé sur le lumineux éditorial signé par notre ex-rédacteur en chef, Jean Vigneault, le 28 janvier 1998, au sortir de la crise. Dans son papier intitulé « Une réponse serait appréciée », il relevait quelques maladroites et soulevait quelques questions judicieuses à propos des événements de janvier 1998.

D'abord, il pointait du doigt Hydro-Québec pour ne pas avoir su tirer profit de la présence à Saint-Hyacinthe de la centrale privée Boralex alors que des installations similaires avaient permis de réalimenter en partie les municipalités de Kingsey Falls et de Buckingham au plus fort de la crise. Il voulait savoir pourquoi ce monument à l'absurdité n'a jamais fait partie d'un plan des mesures d'urgence.

De toute évidence, il espérait qu'on puisse corriger le tir pour l'avenir.

D'un même souffle, il questionnait l'inertie des employés municipaux qui n'avaient pas débuté l'opération de déneigement et d'enlèvement de la neige dès le

week-end alors que la météo annonçait pourtant un refroidissement important et la chute de verglas.

On connaît la suite, le verglas a transformé nos rues en vraies patinoires et il a fallu avoir recours à de la machinerie lourde pour les déglacer. Cela a contribué à notre malheur en rendant les déplacements encore plus périlleux.

Dix ans plus tard, M. Vigneault serait sûrement en beau tabarouette.

Non seulement, la centrale hydroélectrique de la Yamaska porte encore bien son étiquette de monument à l'absurdité, mais Hydro-Québec a dépensé près d'un demi-milliard pour une boucle qui est loin d'assurer des jours meilleurs aux Maskoutains en cas de panne. Nous sommes encore et toujours à la merci du réseau de distribution entre Saint-Dominique et Saint-Hyacinthe puisqu'il n'y a pas de corridor alternatif comme la société d'État en a ajouté pour les municipalités d'Acton Vale et

de Granby.

Saint-Dominique est mieux protégée que Saint-Hyacinthe, faut le faire!

Et quand on s'attarde sur le travail de nos déneigeurs au cours des deux dernières tempêtes de 2007, il n'y a pas lieu d'être tellement rassuré. Force est d'admettre qu'on n'a pas tous tiré de grandes leçons de janvier 1998. Désolé M. Vigneault, mais les pertinentes questions que vous posiez hier sont encore d'actualité dix ans plus tard.

Etes-vous surpris? Quoi, pas une maudite minute, dites-vous.

Encore une fois, nous sommes sur la même longueur d'onde vous et moi. ◀



Martin Bourassa
mbourassa@lecourrier.qc.ca



LA DÉCLARATION DE LA SEMAINE

« La vie c'est un grand livre.
On tourne une page chaque jour, mais
on n'oublie jamais ce qui s'est passé la veille. »

- Robert Cordeau, relatant le décès de son frère Yvon

Entre les lignes

Mon héros obscur

La crise du verglas a été riche en enseignement dans plusieurs domaines. Elle nous a permis de voir la réelle valeur des individus et des entreprises.

De reconnaître les vrais de vrais. Les meilleurs et les pires.

Plusieurs se sont heureusement révélés sous leur meilleur jour et sont sortis grandis de l'adversité, alors que certains ont profité du malheur des autres.

Quand on y repense un peu, la crise du verglas fut très révélatrice.

Elle nous a permis de savoir sur qui on pouvait réellement compter parmi nos proches, nos parents, nos oncles et nos tantes, nos amis, nos collègues.

La crise du verglas, nous a aussi et surtout permis de départager et de reconnaître les bons employeurs, des mauvais; les bons propriétaires de logement, des mauvais; les bonnes compagnies d'assurances, des mauvaises; les bons voisins, des mauvais; les bonnes marques de bouillon à fondue, des mauvaises; les bons garagistes, des mauvais; les bons plombiers, des mauvais; les bons administrateurs publics,

des mauvais; les bons politiciens, des mauvais; les bons électriciens des mauvais; les bons entrepreneurs, des mauvais; les bons antisudorifiques, des mauvais; les bons samaritains, des mauvais; les bons émondeurs, des mauvais; les bons restaurateurs, des mauvais; les bons épiciers et petits commerçants, des mauvais; les bons journalistes, des mauvais et ainsi de suite. Chacun peut mettre des noms et des visages dans chaque catégorie. Plus souvent qu'autrement, la crise du verglas n'a fait que confirmer ce que nous suspicions déjà. Le verglas nous a donné à tous des héros et des zéros. Mon héros du verglas? C'est mon père, devenu grand-papa depuis à peine une semaine au moment de la crise du verglas. Je n'oublierai jamais l'inquiétude sur son visage et tout ce qu'il a fait pour mettre son fils et sa petite-fille à l'abri.

C'est un héros obscur du verglas, mon héros à moi.

Merci encore papa. ◀

M.B.

Les fleurs de la semaine

La rose



Le pissenlit



À la Loi 42

Dans l'ensemble, la Loi 42 adoptée peu avant le congé des fêtes par nos parlementaires à l'Assemblée nationale est la loi du gros bon sens. Elle rend obligatoire la conduite automobile avec des pneus d'hiver pendant la saison froide, elle empêche la conduite avec un cellulaire à la main et surtout elle obligera les nouveaux conducteurs à suivre un cours de conduite avant de penser à prendre le volant. Bref, voilà une loi qui tient la route même si elle ne règle pas tous les problèmes. ◀

Aux Summum-Chiefs

Un joueur de Saint-Jean qui varge à grands coups de casque de hockey sur un adversaire de Saint-Hyacinthe et qu'il l'envoie à l'hôpital, ça n'a pas sa place au hockey, sauf bien sûr dans la Ligue nord-américaine de hockey. Au cours des dernières semaines, on a presque plus souvent parlé de la ligue dans la rubrique judiciaire que sportive à la suite d'incidents disgracieux survenus à Sherbrooke et à Saint-Jean où les propriétaires du club vont jusqu'à préméditer la casse. Beurk! ◀

Mercredi 2 janvier 2008 • Le Courrier de Saint-Hyacinthe

Fondé en 1853
Le Courrier
de Saint-Hyacinthe

lecourrier.qc.ca

• Journalistes : Denyse Bégin, Hélène Dion, Jean Dumont, Véronique Lemonde, Jean-Luc Lorry, Mylène Richard • Adjointe à la rédaction : Josée Bachand • Photographes : Robert Gosselin, Patrick Roger • Directeur de publicité : Guillaume Bédard • Publicitaires : Louise Beaugard, Sylvie • Beurivage, Nadine Chicoine, Luc Desrosiers, Patrick Ducharme, Johanne Lafontaine, Gérard Leblanc, Josée Malo, Paul Paradis, Lucie Phaneuf, Bernard St-Pierre, Isabelle St-Sauveur • Secrétaires de publicité : Linda Douville, Marlène Laurence • Directrice de production : Josée Cusson • Directeur de technologie : Normand Gonneville • Contrôleur : Monique Laliberté • Directeur du tirage : Claude Gaudreau

Le doyen des journaux français d'Amérique

• Éditeur : Benoit Chartier
• Rédacteur en chef et éditorialiste : Martin Bourassa

Le Courrier de Saint-Hyacinthe est membre de:



Dépot légal : Bibliothèque nationale du Québec © 239971
Abonnement : Par le camelot, 1,40\$ la semaine, 53,53\$ par année. À l'extérieur du Canada 250\$ par année. Il faut ajouter les taxes s'il y a lieu.
Courriel : Salle de rédaction - rédaction@lecourrier.qc.ca
Publicité - publicite@courrierclairon.qc.ca
Toute reproduction des annonces ou des informations est interdite

Président, directeur-général et éditeur : Benoit Chartier
655 avenue Sainte-Anne, Saint-Hyacinthe (Québec) J2S 5G4
Téléphone : 450 773-6028 Télécopieur : 450 773-3115
Courriel : admin@dbcmm.qc.ca
Site web : www.dbcmm.qc.ca
Imprimé par Imprimerie Transcontinental SENC division Transmag, 10807, rue Mirabeau, Ville d'Anjou (Québec) H1J 1T7. «Société canadienne des postes - Envois de publications canadiennes. Contrat de vente de produits no 421898»

Hebdomadaire publié par:
DBC COMMUNICATIONS INC.

Mon pays, c'est l'hiver... et la chaleur humaine

Jean Vigneault

Désormais, nous marquerons le temps, à Saint-Hyacinthe et en région, selon que les événements se seront déroulés avant ou après la fameuse tempête de verglas.

Désormais, nous comparerons les tempêtes en évoquant celle de janvier 1998. Nous appréhenderons les chutes de verglas avec crainte et tremblement.

Désormais, quand nous apprendrons que des régions et des populations entières succombent aux effets dévastateurs de cataclysmes naturels, nous devrions compatir avec empressement à leurs malheurs. Du moins, c'est à souhaiter.

Saint-Hyacinthe et la région ont essuyé les coups de butoir terribles d'une nature aveugle qui a saccagé une bonne partie de notre environnement. Mais toute médaille a son revers.

Nous avons souffert et nous souffrirons encore. Mais notre ville, ce n'est pas que l'hiver. C'est aussi une immense vague de solidarité, de générosité, de chaleur humaine. Une vague qui a débuté chez nous, au cœur même de la population.

En peu de temps, le cœur des Maskoutains s'est mis à battre collectivement. Comme si nous nous étions demandé en même temps comment nous pouvions être utiles à nos parents, à nos amis, à nos voisins. Comme si nous avions tous éprouvé ensemble le sentiment d'être une grande famille plongée dans une catastrophe dont nous n'émergerions vainqueurs qu'en nous serrant les coudes.

Rapidement, la roue de l'entraînement s'est mise à tourner. À l'Hôtel-Dieu, à la polyvalente Hyacinthe-Delorme, au Cégep de Saint-Hyacinthe, au centre Andrée-Perrault,

dans chacune des municipalités touchées de la MRC, les bénévoles ont afflué.

Bien sûr, tout s'est enclenché sous la direction avisée des employés permanents de la Ville de Saint-Hyacinthe et des institutions de santé. Mais ces plans bien tracés n'auraient pas été efficaces sans la collaboration empressée des cadres de la PHD et du Cégep qui ont apporté une aide inestimable.

Au Cégep entre autres, en quelques heures, sous la direction d'Éric Leuenberger, une équipe professionnelle a bâti un centre d'hébergement qui pourrait servir de modèle dans une foule d'autres circonstances. La même chose s'était faite à la PHD, sous la coordination de Robert Morissette.

Puis, des bénévoles sont venus de partout offrir leur aide : qui pour accompagner les sinistrés dans leurs nouveaux quartiers, qui pour préparer les repas, qui pour transporter lits, provisions et matériel de toute sorte.

Ce n'est pas tout. Même s'ils ont œuvré dans le cadre de leurs fonctions habituelles, policiers municipaux et de la Sûreté du Québec, pompiers, cols bleus, employés d'Hydro-Québec, militaires, cadres de la Ville de Saint-Hyacinthe, infirmières, politiciens de Saint-Hyacinthe et des villes environnantes, tous ont largement dépassé une tâche normale de travail.

Il faut aussi souligner le travail inlassable de l'équipe de la radio CFEI. Sous la direction de Richard Desmarais, l'équipe a assuré une couverture très adéquate de tous les événements en donnant entre autres la liste des établissements ouverts, en assurant le minute à minute de ce qui se passait. En somme, CFEI a permis aux auditeurs de se tenir informés de toutes les ressources disponibles et de toute l'actualité.

Au moment de mettre la dernière main à cette édition spéciale, c'était encore la situa-

tion de crise. Mais nous pouvons nous consoler en nous comparant.

Au Saguenay, des centaines de personnes ont perdu leurs maisons et leurs biens. Le village de Saint-Bernard en Beauce a été cassé en deux, moralement, par la perte de plus de 40 aînés. Plus loin, en Algérie, des bandits égorgent des populations entières. Au Rwanda, les enfants meurent de faim,

quand ils ne sont pas massacrés par des factions rivales.

Chez nous, nous sommes encore vivants. Et nous formons une collectivité unie dont les liens devraient se raffermir au fil des jours. C'est une situation épuisante, mais nous ne lâcherons pas.

Le Courrier de Saint-Hyacinthe, édition du mercredi 14 janvier 1998, p. A2



CENTRE DE LIQUIDATION

GERMAIN LARIVIÈRE

MOBILIER Cuir combo

779⁹⁵\$
/ l'ens.

Causeuse
449⁹⁵\$

Fauteuil et sofa
(Couleur en magasin)

Matelas
GARANTIE DU MANUFACTURIER

LIBERTÉ
Fabrication française

39" 425 ressorts	299 ⁹⁵ \$
54" 609 ressorts	379 ⁹⁵ \$
60" 744 ressorts	439 ⁹⁵ \$
78" 830 ressorts	669 ⁹⁵ \$

ORTHO 2000
Fabrication française

39" 380 ressorts	179 ⁹⁵ \$
54" 532 ressorts	249 ⁹⁵ \$
60" 640 ressorts	289 ⁹⁵ \$

Photos à titre indicatif

CUISINIÈRE
(099210)

Super grande capacité de four

329⁹⁵\$

HEURES D'OUVERTURE

JEUDI - VENDREDI : 9 h à 21 h • SAMEDI : 9 h à 17 h • DIMANCHE : 10 h à 17 h
LUNDI - MARDI - MERCREDI : FERMÉ

15845, AV. SAINT-LOUIS "anciennement Gérard Lalime"
SAINT-HYACINTHE Tél.: 450 778-8999

• Marques de prestige • Garantie du fabricant • Nouveautés renouvelées • Modèles neufs • Fin de séries

• Imperfections sur certains démonstrateurs • Photos à titre indicatif • Jusqu'à épuisement des stocks • Léger supplément pour livraison

Le Courrier de Saint-Hyacinthe • Mercredi 2 janvier 2008 • A 11

Épargnez l'équivalent des
2 TAXES
sur les électroménagers
Frigidaire



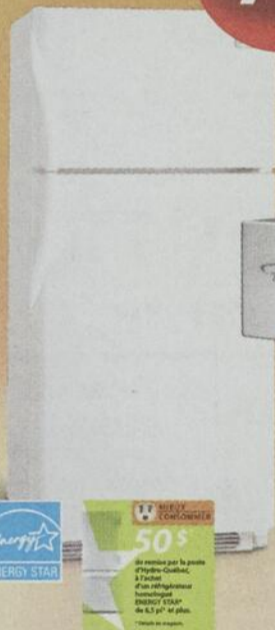
1 699 95\$

l'ensemble 3 morceaux

Ensemble pour la cuisine au fini SilverMist

- Réfrigérateur 18,5 pi³
- Cuisinière autonettoyante
- Lave-vaisselle avec broyeur d'aliments (903895)

799 95\$



Réfrigérateur blanc 18,3 pi³

Poignée courbée, tiroirs fruitier et légumier avec hydrateur, 4 demi-tablettes en verre (114846)

999 95\$

le duo



Duo de frontales

- Laveuse de 3,1 pi³
- Sécheuse de 5,7 pi³ (904095)

1 399 95\$

le duo

Piédestaux vendus séparément



Duo de frontales Affinity

- Système d'entretien intelligent**
- Laveuse de 3,5 pi³, tambour en acier inoxydable
 - Sécheuse de 5,8 pi³ (903365)



*sortez votre carte.
sortez vos rêves.*

PENDANT LA VENTE BOXING DAY, OBTENEZ JUSQU'À
50% DE RABAIS
SUR UNE LARGE SÉLECTION DE MEUBLES ET MATELAS



Offres en vigueur jusqu'au 6 janvier 2008 seulement.
Livraison gratuite dans un rayon de 200 km pour un achat de 499 \$ et plus. Détails en magasin.

Obtenez un mille de récompense AIR MILES[®] par tranche d'achat de 50\$, excluant les taxes, les frais d'installation et de livraison. Certaines conditions s'appliquent. Détails en magasin. [®] Marque déposée/de commerce d'AIR MILES International Trading B.V. employée en vertu d'une licence par Loyalty Management Group Canada Inc. et Germain Larivière.



Laval

2900, av. Jacques-Bureau, Laval
Angle autoroutes 15 et 440, entrée par St-Elzéar

50^e
GERMAIN LARIVIÈRE
ÇA VAUT LE DÉPLACEMENT



Ste-Rosalie

4370, boul. Laurier Est, St-Hyacinthe
Autoroute 20, sortie 138

Sainte-Rosalie: 450 799-5522 • Montréal/Laval: 514 866-8691 • Sans frais: 1 800 363-1336 • www.germainlariviere.com



Photo Patrick Roger, Le Courrier

section

C
culture

La maman de Félix-Antoine à l'assaut du Kilimandjaro



Martin Bourassa

mbourassa@lecourrier.qc.ca

Pour célébrer de façon toute particulière ses 50 ans et pour rendre hommage à son jeune fils courageux, Viviane Quintal, a décidé de s'offrir une petite marche de santé. Mais plutôt que de se diriger au parc Les Salines, elle a décidé de faire les choses en grand. Elle se rendra plutôt en Tanzanie où elle

s'attaquera, dès le 10 janvier, à l'ascension du point culminant de l'Afrique, le Kilimandjaro.

On parle d'une petite ballade de 10 jours qui la conduira à une altitude de 5 895 mètres, ce qui représente pour nos lecteurs plus âgés l'équivalent de 19 340 pieds!

En voilà une qui n'a décidément pas froid aux yeux. Il faut dire qu'on n'a pas l'habitude de faire les choses à moitié dans la famille Quintal-Robert. Mme Quintal est en effet la mère de Félix-Antoine Robert, un jeune homme qui n'a plus besoin de présentation.

Âgé de 17 ans, il est actuellement en rémission d'un rhabdomyosarcome, le plus fréquent des cancers des tissus mous chez l'enfant, qui a été diagnostiqué en décembre 2003. Depuis la fin de ses traitements, Félix-Antoine a été associé à de multiples collectes de fonds, dont les 24 heures de Tremblant et le Tour cycliste de la Fondation Charles-Bruneau qui soutiennent le Centre de cancérologie Charles-Bruneau. ▶

Lire **La maman de Félix-Antoine...** en A15

HORAIRE DU 31 DÉCEMBRE 2007 AU 10 JANVIER 2008

Dès vendredi 4 janvier

LE DERNIER CONTINENT

Tous les jours : 12h50 - 15h20 - 19h00 - 21h25

Dès vendredi 4 janvier

UNE APPEL MANQUÉ

Tous les jours : 13h15 - 15h30 - 18h50 - 21h15

3e semaine

LUCKY LUKE

lundi 31 déc.: 12h45 - 14h50 - 16h50 - 18h50

mardi 1 au jeudi 3 janv.: 12h45 - 14h50 - 16h50 - 18h50 - 21h20

vend. 4 au jeudi 10 janv.: 12h45 - 14h50

3e semaine

TRÉSOR NATIONAL

lundi 31 déc.: 13h05 - 15h45 - 19h10

mardi 1 au jeudi 3 janv.: 13h05 - 15h45 - 19h10 - 21h45

3e semaine

P.S. JE T'AIME

lundi 31 déc.: 13h15 - 15h50 - 18h45

mardi 1 au jeudi 3 janv.: 13h15 - 15h50 - 18h45 - 21h30

vend. 4 au jeudi 10 janv.: 18h45 - 21h30

4e semaine

ALVIN ET LES CHIPMUNKS

lundi 31 déc.: 12h55 - 15h00 - 16h55 - 18h55

mardi 1 au jeudi 3 janv.: 12h55 - 15h00 - 16h55 - 18h55 - 21h05

vend. 4 au jeudi 10 janv.: 12h55 - 15h00 - 16h55 - 21h05

4e semaine

DRAGON DES MERS

lundi 31 déc.: 13h10 - 15h35 - 19h00

mardi 1 au jeudi 10 janv.: 13h10 - 15h35 - 19h00 - 21h25

4e semaine

L'ÂGE DES TÉNÉBRE

lundi 31 déc.: 12h50 - 15h20 - 19h00

mardi 1 au jeudi 3 janv.: 12h50 - 15h20 - 19h00 - 21h25

5e semaine

JE SUIS UNE LÉGENDE

lundi 31 déc.: 13h20 - 15h55 - 19h15

mardi 1 au jeudi 10 janv.: 13h20 - 15h55 - 19h15 - 21h40

5e semaine

À LA CROISÉE DES MONDES

lundi 31 déc.: 13h00 - 15h40 - 19h05

mardi 1 au jeudi 10 janv.: 13h00 - 15h40 - 19h05 - 21h35



8 SALLES
Galeries St-Hyacinthe
450 773-9492

cinéma
Saint-Hyacinthe

www.cinema8.qc.ca

Sur la scène des arts

Fermeture des bibliothèques

La Bibliothèque T.-A.-Saint-Germain et la Bibliothèque Sainte-Rosalie sont fermées les 31 décembre, 1^{er} et 2 janvier pour le Nouvel An. L'horaire normal reprend le 3 janvier.

Artothèque

La Médiathèque maskoutaine expose des éléments de son Artothèque jusqu'au 4 janvier, à la Bibliothèque T.-A.-Saint-Germain et à la Bibliothèque Sainte-Rosalie. Au fil des ans, l'Artothèque croît grâce aux dons des exposants. Venez voir un échantillon de cette belle collection!

Souper des Rois et contes

Le Cercle des conteurs du mont Saint-Hilaire organise un souper des Rois, suivi d'une veillée de contes et de chansons. Cette rencontre annuelle aura lieu au Presse Café, à Mont-Saint-Hilaire, ce vendredi 4 janvier, à 18 h. Les billets pour le souper et la soirée sont en vente au Presse Café.

Blue Zazou

Blue Zazou est formé de l'auteure-compositrice-interprète Isabelle Hérault, du guitariste de blues Dan Michon et du contrebassiste Frédéric Beauséjour. Cette formation marie blues et jazz, en anglais et en français, incluant également des compositions originales. Ce samedi 5 janvier, à 20 h, au Zaricot.

Noël d'autrefois

Jusqu'au 6 janvier, présentation de l'exposition Noël d'autrefois, à la Maison de la culture de Saint-Antoine-sur-Richelieu. Les samedis et dimanches de 13 h à 17 h. Entrée libre.

Présences figuratives

Une sélection de sculptures des collections du Musée des Beaux-Arts du Québec est présentée au Musée des Beaux-Arts de Mont-Saint-Hilaire jusqu'au 6 janvier. Des artistes de renom comme Jordi Bonet, Paul Lacroix, David Moore, Robert Roussil ou Michael Merrill font partie de cette exposition majeure.

Michel Martel

Du 6 au 29 janvier, l'artiste peintre Michel Martel expose ses œuvres à la salle Jean-Lucas de la Bibliothèque T.-A.-Saint-Germain. Un vernissage se tiendra le dimanche 6 janvier, de 13 h à 17 h.

Né à l'Assomption, Michel Martel habite Saint-Hyacinthe depuis plusieurs années. Autodidacte, l'artiste s'est développé en lisant et étudiant tout ce qui se fait au Québec. La volonté d'aller plus loin lui fait sillonner plusieurs sites représentatifs de notre patrimoine rural. Il ajoute également à sa démarche le développement de personnages dans des scènes quotidiennes.

Les Grands Explorateurs

Les 7 et 25 janvier, Les Grands Explorateurs présentent au Collège Saint-Maurice, à 19 h 30, une ciné-conférence de Mario

Gregov sur la Croatie. De Zagreb à Dubrovnik, partez à la découverte de ce tout petit pays, nouvelle destination à la mode pour de nombreux touristes. Infos : 1 800 558-1002.

Sophie Blanchette

L'exposition *Calendriers*, de Sophie Blanchette, se tiendra du 8 au 28 janvier, à la Bibliothèque Sainte-Rosalie. Son but : créer un calendrier par les couleurs et les formes. Ces portraits font vivre des émotions à chaque mois. C'est un rendez-vous pour faire le tour de l'année, en un mois! ◀

Nos voeux les plus chaleureux!



Vos Tim Hortons tiennent à vous remercier de votre support et générosité lors de notre cueillette de denrées. Vos dons ont fait toute la différence pour des familles qui en avaient vraiment besoin.

En cette période magique, nous désirons offrir nos meilleurs voeux à tous nos voisins, clients et amis.

Joyeuses Fêtes!

Tim Hortons



Photo Robert Gosselin, Le Courrier (c)

Alison Carrier devient Miss Pré-Teen Québec!

C'est la jeune Alison Carrier, 6 ans, de Saint-Simon, qui a remporté récemment la finale provinciale du concours Miss Pré-Teen Québec (6-12 ans), une catégorie du populaire concours Miss Québec. « Elle était la plus jeune de sa catégorie, donc nous étions surpris qu'elle remporte le titre, souligne Julie St-Germain, sa mère. Les juges se basaient beaucoup sur l'esprit de camaraderie, le charisme et la personnalité des participantes. » La jolie Alison avait, durant l'Expo de Saint-Hyacinthe, été attirée par un kiosque qui présentait le concours aux jeunes filles. La finale du concours s'est tenue le 25 novembre à l'Olympia de Montréal.

La maman de Félix-Antoine à l'assaut du Kilimandjaro

Alain Robert, le père de Félix-Antoine, n'a pas hésité à enfourcher son vélo à deux reprises et à faire plus de 1000 kilomètres à vélo pour soutenir son fils et la recherche. Père et fils ont d'ailleurs fait le Tour cycliste ensemble l'été dernier.

Et voilà que maman décide à son tour de repousser ses limites personnelles en se lançant à l'assaut du Kilimandjaro, la dernière trouvaille de la Fondation du Centre de cancérologie Charles-Bruneau pour amasser de précieux fonds.

Mme Quintal fera partie d'une expédition comptant une trentaine de personnes, dont le populaire lecteur de nouvelles du réseau TVA, Pierre Bruneau, et son épouse. On retrouvera aussi dans le groupe des gens d'affaires, une jeune femme qui a vaincu le cancer ainsi que des parents d'enfants qui ont gagné ou perdu leur bataille.

« C'est un défi personnel qui me tient à cœur, mais à mon avis il n'y a pas de grands ou de petits défis dans la vie, seulement des

défis. J'ai choisi celui qui m'interpellait le plus et cela ne fait pas de moi une personne plus admirable qu'une autre pour autant », a confié Viviane Quintal au COURRIER, à quelques jours du grand départ.

L'expédition vise à amasser 200 000 \$ afin de soutenir la Fondation qui supporte les activités du centre de cancérologie pédiatrique Charles-Bruneau, qui a ouvert ses portes en 1995. Chaque grimpeur s'est engagé à verser 6 000 \$ à la Fondation grâce à l'appui de différents commanditaires, en plus de défrayer une somme légèrement supérieure pour défrayer les coûts de l'expédition qui s'étirera sur 14 jours.

Le départ de Montréal se fera le 10 janvier et le retour au Québec est prévu le 24.

Mme Quintal sait que ce voyage ne sera pas nécessairement une partie de plaisir et c'est pour cela qu'elle s'entraîne sérieusement depuis juin. Tantôt en se promenant au parc Les Salines, en marchant tout simplement matin et soir pour aller travailler ou en montant une à une les 250 marches de l'escalier du Mont Royal.

Cette secrétaire au Centre dentaire Deslauriers Jodoin et associés n'a rien d'une athlète de haut niveau, même si elle est assez sportive de nature. Reste à développer l'endurance et surtout à savoir comment son corps réagira en altitude.

C'est la grande inconnue à laquelle sont confrontés les quelque 200 000 grimpeurs qui tentent d'escalader le Kilimandjaro chaque année et qui doivent apprendre à composer avec les maux de tête, les nausées et la grande fatigue.

Mais déjà, la maman de Félix-Antoine sait que la fatigue n'aura que très peu d'emprise sur elle puisque son fils, un infatigable combattant, est une source de motivation pour elle, tout comme les enfants malades qui luttent contre le cancer.

« Je compte bien profiter de cette expédition pour prendre un certain recul par rapport à la maladie de Félix-Antoine et par rapport à la vie en général. C'est un défi à la mesure de ce que j'ai dans le cœur, ce sera pour moi une belle promenade de santé. »

La famille Quintal-Robert ne s'accordera aucun répit avant janvier 2010. Cela fera alors cinq ans que Félix-Antoine sera en rémission, ce qui permet habituellement de croire à la guérison totale du malade. D'ici là, personne ne va baisser la garde.

« Je ne vois pas la maladie de mon fils comme une épreuve, mais comme une aventure qui se déroule au jour le jour. Quand son enfant est malade, on embarque aussitôt dans un bateau. Il faut suivre le courant. Des fois, il faut ramer à contre-courant, parfois il faut simplement se laisser porter par le courant et tantôt l'eau est calme. »

Tout au long de son ascension, Viviane Quintal aura en tête l'image de son beau grand garçon et une douce pensée pour les quelque 2000 enfants qui sont atteints de cancer au Québec et les 300 nouveaux cas qui seront diagnostiqués au cours de la prochaine année. C'est pour eux qu'elle souhaite grimper jusqu'au plus haut volcan d'Afrique et dans l'espoir que son geste fera jaillir quantité de dons spontanés pour soutenir la Fondation et la recherche médicale en cancérologie pédiatrique. ◀

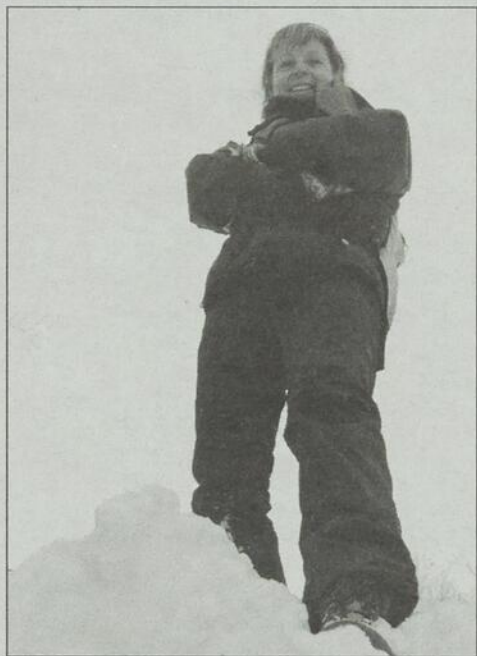


Photo Patrick Roger, Le Courrier

La Maskoutaine Viviane Quintal aura l'occasion d'admirer les neiges éternelles qui recouvrent le sommet du Kilimandjaro en participant à une expédition au profit de la Fondation du Centre de cancérologie Charles-Bruneau.

Sunny Fontaine au Centre des arts

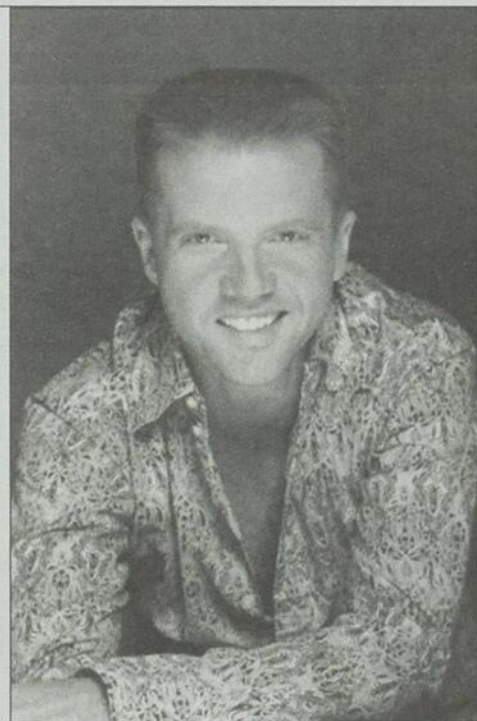
Le Centre des arts Juliette-Lassonde rappelle la venue prochaine de l'humoriste François Morency (25 janvier) et de Martin Fontaine (26 janvier).

Avec 50 000 billets vendus (billet d'or) et plus de 100 représentations, François Morency n'a plus besoin de présentation. Son humour peut sembler léger aux premiers abords, mais paradoxalement, il provoque des réflexions des plus profondes. Ce qui l'inspire? Tous les sujets d'actualité sans exception. Sérieux tout ça? Parfois oui, parfois pas du tout! Morency sait trouver l'angle critique et comique de chaque situation.

Martin Fontaine, de son côté, est un artiste qui a plus d'une corde à son arc. Avec son spectacle *Sunny*, l'extraordinaire interprète du King dans *Elvis Story*, part enfin en tournée sous son vrai nom. Son premier album, *Sunny*, se veut une rétrospective des chansons *soul* américaines qui ont marqué le paysage musical de Fontaine et son spectacle *Showman*.

Dans cette revue musicale aux multiples tableaux, Martin Fontaine présente une dizaine de succès mondiaux revisités dont *Just the Two of Us* et *That's All Right*. Il est entouré sur scène de six musiciens et deux choristes. ◀

V. L.



Le Petit Tour
JACKPOT[†] minimum
200000\$ + 500\$ par jour
ou GROS LOT régulier :
CARTE PLEINE | 2 500 \$

TOUS LES SAMEDIS APRÈS-MIDI 13 h 30

10^e anniversaire
 la maison BINGO
 maskoutaine inc.

Maison du Bingo Maskoutaine
 455, avenue Ducloux Saint-Hyacinthe (centre-ville)
 Tél. : 450 261-0193

Règle des alcools, des courses et des jeux
 Québec
 No de licence # : 73202-1

loto-québec

Résultat des tirages du:

<p>Québec 49</p> <p>Tirages du : 2007-12-22</p> <p>18 19 21 22 25 37</p> <p>45 compl.(c)</p>	<p>LOTTO 6/49</p> <p>Tirages du : 2007-12-22</p> <p>08 17 30 36 40 47</p> <p>24 compl.(c)</p>
--	---

Extra 4736951* *décomposable dans les deux sens

Extra 4736951* *décomposable dans les deux sens

Voir les résultats des tirages du Super 7 et de la Mini du **vendredi 28 décembre**, du Québec 49 et 6/49 du **samedi 29 décembre** et du **mercredi 2 janvier** dans la prochaine publicité du **9 janvier 2008**.

En cas de disparité entre cette liste et la liste officielle de Loto-Québec, cette dernière a priorité.

LOTOQUEBEC.COM

Horaire de télévision

du 3 au 9 janvier 2008



cinéma

2 SRC cable 2

	Jeudi	Vendredi	Samedi	Dimanche	Lundi	Mardi	Mercredi
06:00	Boohbah	Boohbah	Max et Ruby	Sagwa!	Les hoobs	Les hoobs	Boohbah
06:30	Jim l'astronaute	Jim l'astronaute	La famille Berenstein	Dominique raconte...	Poko	Poko	Les sauvetout!
07:00	Boule et Bill	L'homme-araignée	Gofrette	Gofrette	Les schtroumpfs	Les calinours	Les calinours
07:30	Toc toc toc	Toc toc toc	Ruby gloom	Mon poisson rouge	Toc toc toc	Toc toc toc	Toc toc toc
08:00	Les petits Einstein	1,2,3 BO	Glurp attack	Code Lyoko	Les petits Einstein	Les petits Einstein	Les petits Einstein
08:30	Jojo circus	La famille Passiflore	Galactik football	La légende du dragon	Jojo circus	Jojo circus	Jojo circus
09:00	Ciné-Fête : Inspecteur gadget 2	Ciné-Fête : Shaolin soccer	W.I.T.C.H.	Kim Possible	Grosse journée	Grosse journée	Grosse journée
09:30			Spirou et Fantasio	Tintin	Gofrette	Gofrette	Gofrette
10:00			Lassie	Le jour du Seigneur	La fosse aux lionnes	La fosse aux lionnes	La fosse aux lionnes
10:30			Deuxième chance				
11:00	Ricardo	Ricardo		Les ailes de la nature	Ricardo	Ricardo	Ricardo
11:30	Les 4 coins	Les 4 coins	Les 4 coins	Le Téléjournal	Le Téléjournal	Le Téléjournal	Le Téléjournal
12:00	Le Téléjournal	Le Téléjournal	Le Téléjournal/midi	Le Téléjournal/midi	Le Téléjournal/midi	Le Téléjournal/midi	Le Téléjournal/midi
12:30	Cinéma : Le calendrier des girls	Cinéma : Emma	Cinéma : Joue-la comme Beckham	La semaine verte	Pour le plaisir	Pour le plaisir	Pour le plaisir
13:00				Second regard			
13:30				Cinéma : Miracle	C'est ça la vie	C'est ça la vie	C'est ça la vie
14:00							
14:30							
15:00	Napoléon	Napoléon	Napoléon		Le temps d'une paix	Le temps d'une paix	Le temps d'une paix
15:30					Terre humaine	Terre humaine	Terre humaine
16:00					Urgences	Urgences	Urgences
16:30							
17:00	Match!	Match!	Showbizz inc.	À communiquer	Kif-Kif	Kif-Kif	Kif-Kif
17:30	L'union fait la force	L'union fait la force			L'union fait la force	L'union fait la force	L'union fait la force
18:00	Le Téléjournal	Le Téléjournal	Le Téléjournal	Le Téléjournal	Le Téléjournal	Le Téléjournal	Le Téléjournal
18:30	Le Téléjournal 2007	Le Téléjournal : La crise du...	La petite vie	Découverte			
19:00	Martin sur la route	Martin sur la route	Cinéma : Plan de vol		Virginie	Virginie	Virginie
19:30				Cinéma : L'audition	La petite vie	La facture	L'épicerie
20:00	Les galas du festival grand rire de Québec	Les galas du festival grand rire de Québec			L'auberge du chien noir	Providence	Le match des étoiles
20:30							
21:00	Bons baisers de France	Bons baisers de France	Le Téléjournal		Tout sur moi	Les Lavageur, la vraie histoire	Une heure sur terre
21:30			Passion sports		Tout sur moi		
22:00	Le Téléjournal	Le Téléjournal		Le Téléjournal	Le Téléjournal	Le Téléjournal	Le Téléjournal
22:30				Minuit, le soir			
23:00	Cinéma : Shakespeare et Juliette	Cinéma : Hilary et Jackie		Minuit, le soir	La zone	La zone	La zone
23:30			Cinéma : Agents secrets	Cinéma : Le pianiste			
00:00							

10 TVA cable 11

	Jeudi	Vendredi	Samedi	Dimanche	Lundi	Mardi	Mercredi
06:00	Salut, bonjour!	Salut, bonjour!	Salut, bonjour!	Salut, bonjour!	Salut, bonjour!	Salut, bonjour!	Salut, bonjour!
06:30	(5h30)	(5h30)	Week-end	Week-end	(5h30)	(5h30)	(5h30)
07:00							
07:30							
08:00							
08:30							
09:00	Où sont passées nos idoles?	Où sont passées nos idoles?			Deux filles le matin	Deux filles le matin	Deux filles le matin
09:30	Où sont passées nos idoles?	Où sont passées nos idoles?					
10:00	Tout simplement Clodine	Tout simplement Clodine	Cinéma : Matilda	Cinéma-congé: Sissi	Tout simplement Clodine	Tout simplement Clodine	Tout simplement Clodine
10:30							
11:00	Cinéma : Libellule	Cinéma : Le feu de la danse			Génération 80	Génération 80	Génération 80
11:30					TVA en direct.com	TVA en direct.com	TVA en direct.com
12:00			Le TVA midi	Le TVA midi			
12:30			Via TVA	Infopublicité	TVA en direct.com	TVA en direct.com	TVA en direct.com
13:00		Quoi de neuf Bugs?	Les pierrafeu	La victoire de l'amour			
13:30	Shopping TVA	Shopping TVA	Shopping TVA	Shopping TVA	Shopping TVA	Shopping TVA	Shopping TVA
14:00							
14:30	Infopublicité	Infopublicité	Infopublicité	Infopublicité	Infopublicité	Infopublicité	Infopublicité
15:00	Quoi de neuf Bugs?	Cinéma : Les supposés héros	Infopublicité	Infopublicité	Les feux de l'amour	Les feux de l'amour	Les feux de l'amour
15:30	Cinéma : Les goonies		Infopublicité	Infopublicité			
16:00			Quoi de neuf Bugs?	Quoi de neuf Bugs?	Top modèles	Top modèles	Top modèles
16:30			Cinéma : De quoi j'me mêle encore (10h15)	Cinéma : Babe (10h15)			
17:00					Le TVA 17 heures	Le TVA 17 heures	Le TVA 17 heures
17:30	Le TVA	Le TVA					
18:00	Le TVA 18 heures	Le TVA 18 heures	Le TVA 18 heures	Le TVA 18 heures	Le TVA 18 heures	Le TVA 18 heures	Le TVA 18 heures
18:30	Cinéma : La ligne verte	Cinéma : Titanic	Cinéma : Chats et chiens	L'école des fans	Le cercle	Le cercle	Le cercle
19:00					Qui perd gagne IV	La fièvre de la danse	Qui a tué?
19:30				Le banquier Loto-Québec	Judi et Yvon font une scène	Histoires de filles	Destinées
20:00						Camera café	
20:30							
21:00				Cinéma : Le seigneur des anneaux : les deux tours	Noir et blanc	Dr. House	La promesse
21:30							Nos étés
22:00	Le TVA 22 heures	Le TVA 22 heures			Le TVA 22 heures	Le TVA 22 heures	Le TVA 22 heures
22:30							
23:00	Cinéma : Le parrain - 2e partie	Cinéma : Le parrain - 3e partie			Le visage du courage	Quand je serai grand	Pour tous les seins
23:30							
00:00			Le TVA Réseau (23h45)				

17 TQc cable 8

	Jeudi	Vendredi	Samedi	Dimanche	Lundi	Mardi	Mercredi
08:00	Inuk	Inuk	Dora l'exploratrice	Dora l'exploratrice	Cornemuse	Cornemuse	Cornemuse
08:30	Contes classiques	Diego	Diego	Diego	Frères koalas	Frères koalas	Frères koalas
09:00					Bob le bricoleur (8h55)	Georges rétrécit	Georges rétrécit
09:30	Madeline	Madeline	Madeline (9h20)	Sam-Sam	Inuk	Inuk	Inuk
10:00	Alice au pays des merveilles	La vache, le chat et l'océan... (9h55)	Musti	Bravo gradule	Jane et le dragon	Jane et le dragon	Jane et le dragon
10:30		Le prince et le pauvre	Les trois mousquetaires	Zombie hôtel	Zoboomafoo (10h25)	Zoboomafoo (10h25)	Zoboomafoo (10h25)
11:00	Prudence Petitpas		Wombat city (11h10)	L'oracle	Esprits-fantômes (11h05)	Esprits-fantômes (11h05)	Esprits-fantômes (11h05)
11:30	Charlie Brown	Charlie Brown	Charlie Brown	Charlie Brown	Rocket Power (11h35)	Rocket Power (11h35)	Rocket Power (11h35)
12:00	Cinéma : Les chevaux de la tourmente	Cinéma : Pas de répit pour Mélanie	Cinéma : Vincent et moi	Cinéma : La guerre des tuques	Malcolm	Ramdam	Ramdam
12:30					Curieux Bégin	Bazzo.tv	Bazzo.tv
13:00							
13:30	Cédric			Cédric	Gros plan sur... André Turpin	Visite libre	Gang de rue
14:00	Robin des bois	Robin des bois	Robin des bois	Robin des bois	Il va y avoir du sport!	Questions de société : Le baiser aux étoiles	Questions de société : Abloni, l'export de la surconsommation
14:30						Ça manque à ma culture	Ça manque à ma culture
15:00	Lucky Luke	Lucky Luke	Lucky Luke	Lucky Luke	Georges rétrécit	Georges rétrécit	Georges rétrécit
15:30	Cinéma : Le vilain petit canard	Cinéma : Les douze travaux d'Astérix	Cinéma : Astérix et Cléopâtre	Cinéma : La ballade des Dalton	Dora l'exploratrice	Dora l'exploratrice	Dora l'exploratrice
16:00					Zoboomafoo	Zoboomafoo	Zoboomafoo
16:30							
17:00	Soyons bêtes!	Soyons bêtes!	Soyons bêtes!	Soyons bêtes!	Cornemuse	Cornemuse	Cornemuse
17:30					Toc, toc, toc	Toc, toc, toc	Toc, toc, toc
18:00	Passe-Partout	Passe-Partout	Passe-Partout	Passe-Partout	Kaboum	Kaboum	Kaboum
18:30	Cinéma : Les douze travaux d'Astérix	Cinéma : Tintin et le temple du soleil	Cinéma : La ballade des Dalton	Cinéma : Le vilain petit canard	Ramdam	Ramdam	Ramdam
19:00					Méchant contraste	Gang de rue	La vie en vert
19:30					Ça manque à ma culture	Ça manque à ma culture	Ça manque à ma culture
20:00	Robin des bois	Robin des bois	Cinéma : La guerre des tuques	Cinéma : Le fantôme de Canterville	Le code Chastelay	National géographique	Les francs-tireurs
20:30	Cinéma : Cocoon						
21:00		Belle et Bum			Questions de société : Le baiser aux étoiles	24 heures chrono	Life on mars
21:30							
22:00			Cinéma : Les gangs de New York (21h40)	Cinéma : Vincent et moi (21h40)	Bazzo.tv	Bazzo.tv	Bazzo.tv
22:30							
23:00	Cinéma : Les voyages de Gulliver	Cinéma : La petite Lili			Ça manque à ma culture	Ça manque à ma culture	Ça manque à ma culture
23:30					Le code Chastelay	Curieux Bégin	Les francs-tireurs
00:00							

35 TQS cable 5

	Jeudi	Vendredi	Samedi	Dimanche	Lundi	Mardi	Mercredi
08:00	Caféine (5h30 à 9h)	Caféine (5h30 à 9h)	Vision mondiale	Il est écrit	Caféine (5h30 à 9h)	Caféine (5h30 à 9h)	Caféine (5h30 à 9h)
08:30				Le bleu de vos vacances			
09:00	L'avocat du diable	L'avocat du diable		Infopublicité	L'avocat du diable	L'avocat du diable	L'avocat du diable
09:30			Infopublicité	Les bolés			
10:00	Dinotopia	Dinotopia	RPM	RPM	Cinéma : Ultime trahison	Cinéma : Abus de confiance	Cinéma : La disparition de Christina
10:30							
11:00			Expédition plein air	Y'a plein de soleil			
11:30			Les bolés				
12:00	Le journal du midi	Le journal du midi	Cinéma : Gordy	Cinéma : Petit Stuart	Le journal du midi	Le journal du midi	Le journal du midi
12:30	Cinéma : S.O.S. Fantômes	Cinéma : S.O.S. Fantômes 2			Gauthier	Gauthier	Gauthier
13:00							
13:30					Tarzan	Flash	Flash
14:00			Cinéma : La croisade des braves	Cinéma : 747 en péril (13h45)	Qu'est-ce qui mijote?	S.O.S. beauté	Y'a pleinde soleil
14:30	Cinéma : À la recherche de la panthère rose	Cinéma : Le masque			Pas si bête que ça!		
15:00					Infopublicité	Infopublicité	Infopublicité
15:30							
16:00			Tarzan	Les quilles à TQS	Les Simpson	Les Simpson	Les Simpson
16:30	Les Simpson	Les Simpson	L'audition		Le Grand Journal	Le Grand Journal	Le Grand Journal
17:00	Road runner	Road runner	Qu'est-ce qui mijote?	Pas si bête que ça			
17:30	Le Grand Journal	Le Grand Journal	Le Journal Week-end	Le Journal Week-end			
18:00	Cinéma : Charlie et ses drôles de dames	Cinéma : Charlie et ses drôles de dames se déchainent	Drôle, drôle, drôle	Cinéma : Les petites bourgeoises	Flash	Flash	Flash
18:30			Gentilles alouettes				
19:00			Cinéma : Troie		Rire et délire	Rire et délire	Cinéma : Le délice
19:30					A communiquer	450 chemin du golf	
20:00	Cinéma : Aussi profond que l'océan	Cinéma : Antwone Fisher		Cinéma : Un village sous la neige	CSI : NY	Cinéma : A la défense de mes enfants	
20:30							
21:00					Un tueur si proche		A communiquer
21:30							A communiquer
22:00	Le journal du soir	Le journal du soir	Le journal Week-end	Le journal Week-end	Le journal du soir	Le journal du soir	Le journal du soir
22:30	Cinéma : Les meilleurs	Cinéma : Anatomie	Cinéma : Le petit Nicky	Cinéma : La famille Tenenbaum			
23:00					110 % (22h45)	110 % (22h45)	110 % (22h45)
23:30					L'avocat du diable	L'avocat du diable	L'avocat du diable
00:00							

Les Mousquetaires pee-wee BB sont prêts

Mylène Richard

Les Mousquetaires pee-wee BB de Saint-Hyacinthe espèrent bien causer une surprise au 35^e Tournoi provincial pee-wee de Saint-Hyacinthe, qui débute le jeudi 3 janvier.

L'équipe de Jean Bédard, Jasmin Bilo-deau, Michaël Héту, Denis St-Pierre et Nicolas Gauvin occupe le troisième rang de la Ligue élite Richelieu BB grâce à une fiche de neuf victoires, sept défaites et trois matches nuls en 19 joutes. Ils ont marqué 53 buts et en ont accordé autant. Ils n'ont perdu que deux points Franc jeu.

« Nous avons connu un début de saison difficile, a avoué M. Bédard. Mais nous allons bien depuis un mois et demi. Nous sommes sur une bonne lancée et nous espérons une belle performance au Tournoi pee-wee. Nous devrions être capables de compétitionner. Nous avons une équipe bien équilibrée, avec deux bons gardiens, une bonne petite défensive et des gars qui travaillent fort à l'avant. »

Les Maskoutains comptent dans leurs rangs huit joueurs de première année, qui en seront à une première expérience au Tournoi pee-wee de Saint-Hyacinthe, qui se déroulera dans les trois arénas de la Ville jusqu'au 13 janvier.

« Ce sera une bonne préparation en vue du Tournoi pee-wee de Québec, a indiqué M. Bédard, dont le fils Alexandre avait remporté l'or à Saint-Hyacinthe il y a deux ans dans la même catégorie, en plus d'être nommé le joueur étoile de la finale. Le 15 février, nous allons affronter l'Angleterre à Québec. »

Le premier match des Mousquetaires aura lieu le vendredi 4 janvier à 19 h 30 au Stade L.-P.-Gaucher contre les Cantonniers d'Orford. Le dimanche 6 janvier, ils seront les vedettes de l'ouverture officielle du tournoi, à 15 h 30, à l'aréna L.-P.-Gaucher. Ils affronteront les Lions (2) de Saint-Jérôme. La troisième partie du tournoi à la ronde des Mousquetaires sera disputée le mercredi 9 janvier à 21 h, toujours à L.-P.-Gaucher, contre les Éperviers du Saint-Laurent.

Les Éclaireurs du Richelieu

La formation pee-wee AA des Éclaireurs du Richelieu tentera également de bien faire au Tournoi pee-wee de Saint-Hyacinthe.

La troupe de Simon Désautels, Gaétan Malo, Benoit Lamothe-Michaud, Sylvain Fontaine et Hubert Martin connaît un excellent début de saison, se classant parmi les meilleures équipes de la région Richelieu.

Les Éclaireurs présentent une fiche de 12 victoires, cinq défaites et deux matches nuls

en 19 rencontres. Ils ont inscrit 61 buts et n'en ont accordé que 44, en plus de ne perdre qu'un seul point Franc jeu. Au classement, ils accusent un retard de deux points sur les meneurs, le Collège Français Rive-Sud (12-6-2), qui a cependant un match en main.

Les Maskoutains Anthony Beauregard, Olivier Chiasson, Philippe Desrosiers, Marc-Antoine Martel et Alexandre Adam défendent les couleurs des Éclaireurs.

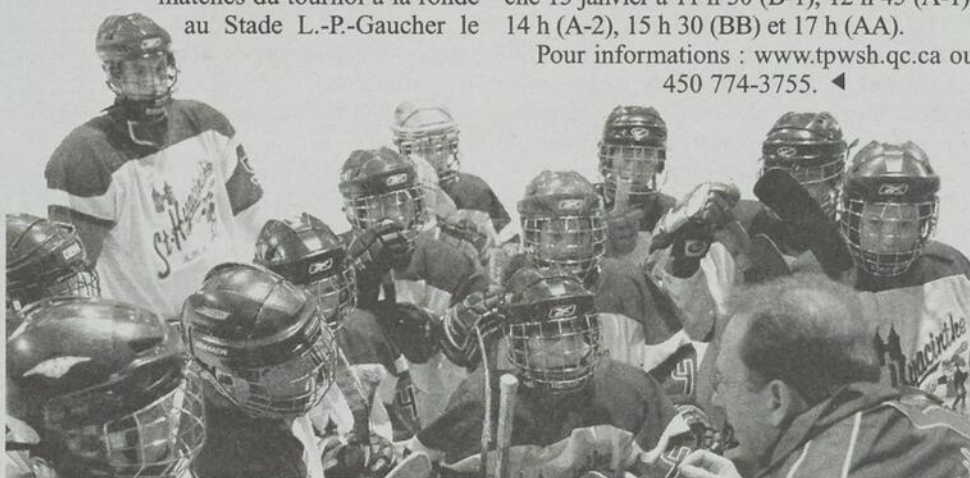
Les Éclaireurs disputeront leurs premiers matches du tournoi à la ronde au Stade L.-P.-Gaucher le

dimanche 6 janvier, à 12 h 30, contre les Pionniers de Lanaudière Ouest, puis le jeudi 10 janvier, à 19 heures, face à l'Express de la Rive-Sud Est. Ils seront aussi en action le vendredi 11 janvier, à 20 h 30, contre les Aigles des Trois Lacs.

Finales

Les finales seront toutes disputées au Stade L.-P.-Gaucher, soit le dimanche 6 janvier à 14 heures pour la classe B-2, ainsi que le dimanche 13 janvier à 11 h 30 (B-1), 12 h 45 (A-1), 14 h (A-2), 15 h 30 (BB) et 17 h (AA).

Pour informations : www.tpwsq.ca ou 450 774-3755. ◀



Les Mousquetaires pee-wee BB de Saint-Hyacinthe tenteront de surprendre au Tournoi pee-wee.

Les Gaulois terminent l'année en beauté

Mylène Richard

La troupe de Mario Pouliot a complété le dernier week-end d'activités en 2007 avec deux victoires, ce qui lui permet de conserver le premier rang au classement de la Ligue de développement midget AAA du Québec.

Après 29 joutes, les Gaulois n'ont encaissé que cinq défaites, dont une en fusillade. Ils possèdent deux points d'avance sur le Séminaire Saint-François, tout en ayant un match en main. Ils ont marqué 132 buts et n'en ont accordé que 67.

David Gilbert a quitté les Gaulois avec une récolte de 98 points en 73 parties dans l'uniforme du Collège Antoine-Girouard. En 29 rencontres cette saison, il a réussi 29 buts, 24 passes, pour un total de 53 points. Le meilleur marqueur des Gaulois se joindra aux Remparts de Québec, dans la Ligue de hockey junior majeur du Québec, à la suite du Défi mondial des 17 ans et moins.

Gilbert a fait ses adieux au midget AAA, en étant choisi la première étoile du match à sa dernière partie, le 22 décembre. Il a aidé

les Gaulois à vaincre l'Albatros de l'École secondaire Notre-Dame de Rivière-du-Loup, au compte de 4-2.

Pierrick Martel, en avantage numérique et Gilbert, à deux reprises, ont donné les devants 3-0 aux Gaulois au premier vingt. Puis, Marc-André L'Hérouault, en supériorité, a procuré une avance de quatre buts aux Gaulois. Gabriel Côté et Benjamin Casavant ont fourni chacun deux aides. Même si l'Albatros a réduit l'écart à 4-2, Raphaël Girard a tout de même enregistré sa 15^e victoire de la saison. Il n'a subi aucune défaite en temps réglementaire cette saison.

Brodeur compte en fusillade

Étienne Brodeur a réussi le but égalisateur en troisième période sur un lancer de punition et il a donné la victoire aux Gaulois en fusillade, 5-4 contre les Vikings des Laurentides, le 21 décembre, au Stade L.-P.-Gaucher.

Un seul but a été réussi au premier engagement. Il a été l'œuvre du défenseur Samuel Carrier, en avantage numérique. Les Vikings ont ensuite pris les devants 2-1 en milieu de deuxième, mais Casavant (1b-1a) et L'Hérouault ont permis aux Gaulois de

reprendre les commandes. Toutefois, les Vikings sont revenus de l'arrière avec deux autres buts en fin de deuxième et au début de la troisième période. Brodeur n'a pas raté sa chance et il a profité d'un lancer de punition, lui qui a été accroché alors qu'il s'échappait.

La prolongation n'a pas fait de maître et Gabriel Girard a stoppé les cinq lancers dirigés contre lui. Il n'a ensuite rien donné aux Vikings lors des tirs de barrage.

Les Maskoutains reprendront l'action le 6 janvier à Jonquière.

200^e victoire de Pouliot

L'entraîneur en chef Mario Pouliot a récolté sa 200^e victoire dans la Ligue midget AAA, le 15 décembre. Il est devenu le deuxième entraîneur à atteindre le plateau des 200 victoires en carrière dans la ligue. Seul Jean-Louis Létourneau, un membre du Temple de la renommée midget AAA, le devance avec 229 victoires.

Après 285 matches, Pouliot a conservé une fiche de 203 gains et 82 défaites. Le Maskoutain devrait atteindre le cap des 300 parties dirigées comme entraîneur-chef lors de la dernière joute de la saison régulière, si bien sûr, il dirige tous les matches de son équipe.

Défi mondial

Le Maskoutain Raphaël Pouliot, ainsi que les attaquants Brodeur et Gilbert représentent le Québec au Défi mondial des moins de 17 ans, qui a débuté le 29 décembre à London en Ontario.

Après avoir affronté la Finlande et l'Ontario les 29 et 31 décembre, le Québec se mesurera à la Slovaquie le mardi 1^{er} janvier à 19 heures et au Pacifique (Canada) le lendemain à 19 h 30. Les finales auront lieu le vendredi 4 janvier à 13 h et 19 h 30.

Décès de Jimmy Ferrari

L'un des bâtisseurs de la Ligue midget AAA, Jimmy Ferrari, est décédé le 23 décembre à l'Institut de cardiologie de Montréal, à l'âge de 80 ans. En 1977, M. Ferrari était à la tête d'un groupe qui a fondé la Ligue midget AAA. Il en a été le président fondateur, fonction qu'il a occupée pendant sept saisons, jusqu'en 1984. Le trophée remis aux champions des séries éliminatoires porte le nom de celui qui a été le premier membre intronisé au Temple de la renommée de la Ligue midget AAA. ◀



Prochain match local :

Le 17 janvier jeudi à 19 h 30

alors que le Summum Chiefs de Saint-Jean sera le club visiteur...

Toute l'équipe du Top Design souhaite à leurs fidèles supporters une année 2008 remplie de santé, de succès et de bonheur.

Pour réserver vos billets : Tél. : 450 252-TOPS (8677) • Téléc. : 450 252-8660 • www.letopdesign.com



« C'est dommage de salir la ligue avec des gestes comme ça »

- Alexandre Lamarche

Mylène Richard

Plus d'une semaine après avoir été sauvagement agressé lors d'un match opposant le Top Design aux Summum-Chiefs à Saint-Jean-sur-Richelieu le 21 décembre, Alexandre Lamarche souffre encore de maux de tête.

Le hockeyeur de 22 ans a été la victime de l'homme fort Yuri Moscevsky, alors que seulement 10 secondes étaient écoulées au match. Après cinq bagarres lors des huit premières secondes de jeu, Bobby Mazerolle et Patrick Deraspe allaient régler leurs comptes, mais Moscevsky s'est rué sur Mazerolle. Lamarche a tenté de s'interposer entre le jeune Mazerolle et le géant de 6 pieds et 4 pouces et 230 livres. Moscevsky a alors enlevé le casque de Lamarche pour ensuite lui assener au moins quatre violents coups de casque à la tête. Le numéro 29 du Top Design a été transporté à l'hôpital pour soigner une sévère commotion cérébrale.

« J'ai déjà eu une petite commotion à l'âge de 14 ans et une autre en début de saison, mais jamais aussi grave, a mentionné Lamarche. Je me rappelle que j'ai reçu des coups de casque sur la tête et que dans un flash, j'ai vu la glace. Mais c'est tout. J'ai visionné la bande vidéo et je peux mieux comprendre ce qui s'est passé. Je ne peux pas contrôler les autres individus, mais je subis les conséquences du geste de Moscevsky. Je suis déçu. Nous avons tous une vie en dehors du hockey. Nous ne sommes pas payés des millions et je suis en arrêt de travail pour au moins deux semaines. Disons que je n'ai pas passé mon plus beau Noël. »

Lamarche a déposé une plainte à la police de Saint-Jean-sur-Richelieu et contrairement

à ce qui a été véhiculé sur Internet, il ne l'a pas retirée. Si la plainte est retenue, des accusations de voies de fait armées, causant des lésions, pourraient être déposées contre Moscevsky.

« Je l'ai fait pour moi, mais aussi pour la Ligue nord-américaine de hockey, à laquelle je crois, a ajouté Lamarche. Il y a beaucoup de potentiel ici et il faut que la ligue continue de grandir. Ce n'est pas avec de tels gestes que la ligue va bien se développer. C'est dommage de salir la ligue avec des gestes comme ça. »

Resserrer les liens

Même si le Top Design s'est incliné 7-6 en prolongation, après avoir pris les devants 6-3 grâce notamment à Simon Laliberté (2b-1a), Kevin Asselin (2b), Yann Joseph (1b-3a) et Maxime Boisclair (1b-3a), les Maskoutains ont démontré beaucoup de caractère à la suite des gestes violents posés par les Summum-Chiefs.

« Mine de rien, tout ça a resserré nos liens, a indiqué le directeur général, Fred Tremblay. L'esprit d'équipe ne peut pas être meilleur qu'en ce moment. Quand tu vois les hommes forts aller à la guerre soir après soir, ça motive le reste de l'équipe. Les autres clubs cherchent par tous les moyens à nous battre. Mais je ne crois pas que Saint-Jean s'y soit pris de la bonne manière. Nous étions prêts à leur rendre la pareille à la suite des 12 combats qu'on a eu la veille à Saint-Hyacinthe. Mais ça n'a aucune raison de commencer dès la période d'échauffement. »

Les Summum-Chiefs avaient même annoncé du brasse-camarade, en plus de cibler publiquement des joueurs maskoutains à l'intérieur de communiqués publiés avant le

match, alors que c'était la soirée des toutous et du hockey mineur. Près de 300 spectateurs ont quitté le Colisée Isabelle-Brasseur après la bagarre générale.

Suspensions automatiques

Le comité de discipline de la LNAH devrait rendre une décision suite aux agissements de Yuri Moscevsky cette semaine. Deux jours après les incidents, la ligue a indiqué que ces gestes étaient « intolérables » et a tenu à exprimer « sa plus profonde indignation vis-à-vis certains gestes posés ». La LNAH n'a pas tellement apprécié la provocation durant la période d'échauffement.

En attendant de connaître les sanctions, Moscevsky, qui a été suspendu indéfiniment par les Summum-Chiefs, a écopé de quatre matches de suspension automatique, tout comme Brandon Sugden (un match) et Patrick Allard (deux matches), ainsi que Cody Doucette (un match) et Sean McMorrow (un match), Manuel Fréchette (un match) et Joey Letendre (un match) du côté du Top Design. Des amendes de 5 000 \$ ont aussi été imposées à chacune des deux formations au terme de la bagarre générale. ◀



Photothèque, Le Courrier (c)

Alexandre Lamarche a été victime d'une sauvage agression à Saint-Jean.

Le retour de Pierre-Luc Émond?

Mylène Richard

Il y a de fortes chances que l'attaquant Pierre-Luc Émond effectue un retour au jeu le vendredi 4 janvier à Saint-Georges de Beauce, après avoir raté près de deux mois d'activités, à la suite d'une fracture à un doigt subie le 11 novembre.

« Pierre-Luc participera aux deux prochains échauffements d'avant-match, a assuré le directeur général, Fred Tremblay. Depuis deux semaines, il patine de trois à quatre fois par semaine. Il n'a jamais arrêté d'aller au gymnase et il m'a dit qu'il reviendra encore meilleur qu'il ne l'était. Il a toujours tenu ses promesses. »

Émond était le meilleur joueur de la Ligue nord-américaine de hockey (LNAH) avant de se blesser, étant choisi le joueur offensif du mois d'octobre dans la LNAH. Il occupait le premier rang des marqueurs de la ligue avec 27 points, dont 12 buts en 13 matches.

Jean-François Laplante, qui s'est blessé le 21 décembre à Saint-Jean-sur-Richelieu, pourrait également réintégrer l'alignement cette semaine, alors que le Top Design sera à Saint-Georges de Beauce le 4 janvier à 20 h 30 et à Québec le dimanche 6 janvier, à 16 h. Toutefois, les cas de Yannick Noiseux

et Ryan-James Hand sont encore incertains. Pour sa part, Alexandre Lamarche restera loin de l'action pendant plusieurs semaines en raison d'une sévère commotion cérébrale.

Par ailleurs, la conjointe de Manuel Fréchette a donné naissance au deuxième enfant du couple, une petite fille, vendredi matin.

Un point à Québec

Le Top Design a perdu un deuxième match consécutif en prolongation, jeudi dernier, par la marque de 6-5, aux mains du Radio X à Québec. La troupe d'Alain Côté n'était qu'à 12 secondes de l'emporter, quand Jean-Yves Leroux a créé l'égalité sur un jeu controversé. Le gardien Jonathan Pelletier (31 arrêts) a soutenu que le but avait été déplacé. Puis, Québec s'est sauvé avec la victoire en prolongation.

« Le filet qui a été déplacé, ce n'est pas une excuse, a lancé Côté. Pour la première fois de la saison, je suis déçu. Nous avons laissé glisser une avance avec 12 secondes à faire et nous n'avons donné que cinq tirs à Québec en troisième. Même si c'était un match du retour des Fêtes, même si nous avons amassé un point sur la route et même si il nous manquait sept joueurs réguliers, je ne suis pas satisfait. »

Bobby Mazerolle, en avantage numérique, et Maxime Boisclair (2b-2a) ont donné les devants 3-1 au Top Design au début de la rencontre. Mais Martin Paquet (4b) a nivelé la marque, complétant son tour du chapeau en l'espace de 10 minutes. Francis Nault, en supériorité, et Simon Laliberté (1b-2a) ont compté avant de voir Paquet réduire l'écart à 5-4, à la période médiane. Dans la défaite, Yann Joseph a fourni trois passes, alors que Samuel Séguin, le frère de Philippe, a récolté une aide à son premier match.

Au moment d'écrire ces lignes, le Top Design n'avait pas encore affronté le Radio X à Saint-Hyacinthe (28 décembre), ni le Mission de Sorel-Tracy (30 décembre).

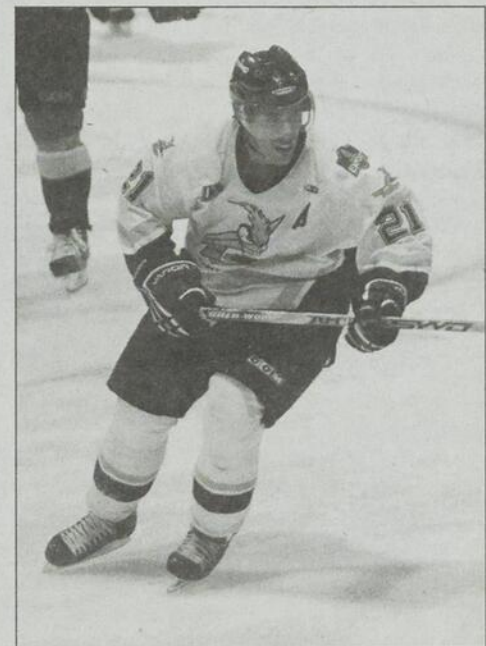
Laplante et Asselin

Laplante (3b-1a) et Kevin Asselin (3b-1a) ont été finalistes au titre de joueur offensif il y a deux semaines dans la LNAH. C'est plutôt le défenseur Simon Olivier (3b-2a) et le gardien Daniel Boisclair (1,20 et 0,971), tous deux du CRS Express de Saint-Georges, qui ont été récompensés.

Voyage organisé

François Deschênes et Frédéric Morin organisent un voyage en autobus le vendredi 15 février à Saint-Georges de Beauce.

Départ à 16 h 30. Le coût sera de 45 \$ (autobus de luxe et billet). Inscriptions avant le 14 janvier auprès des deux partisans de la section 7. Infos : fred_morin10@hotmail.com ou 514 292-2566. ◀



Photothèque, Le Courrier (c)

Pierre-Luc Émond pourrait revenir au jeu vendredi.

Deux jeux blancs du Canada


Mylène Richard
mrichard@lecourrier.qc.ca

Après avoir gagné ses trois parties préparatoires, l'équipe nationale junior de hockey (moins de 20 ans) a bien entrepris la défense de son titre de champion du monde, en obtenant deux blanchissages d'entrée de jeu.

L'ex-Maskoutain Clément Jodoin, qui agit à titre d'adjoint à Craig Hartsburg, a vu le Canada vaincre le pays hôte, la République tchèque, le 26 décembre, au compte de 3-0, ainsi que la Slovaquie, le lendemain, par la marque de 2-0. Les Canadiens ont ainsi remporté leurs 19^e et 20^e matches consécutifs à ce championnat.

Jodoin, qui dirige l'Océanic de Rimouski, tentera de mettre la main sur une troisième médaille d'or consécutive. Pour sa part, le Canada sera à la recherche d'une quatrième médaille d'or et d'un dixième podium de suite.

Au moment de mettre sous presse, le Canada n'avait pas encore affronté la Suisse (29 décembre) et le Danemark (31 décembre). La ronde éliminatoire commencera le vendredi 4 janvier à 10 et 14 heures et les finales seront disputées le lendemain aux mêmes heures. Tous les matches du Canada seront diffusés en direct sur les ondes du Réseau des sports (RDS).

Maxime Gervais

Le défenseur maskoutain Maxime Gervais, du Collège Français de Longueuil, a été choisi le joueur défensif de la dernière semaine (avant Noël) dans la Ligue de hockey junior AAA du Québec. Gervais a réussi trois buts et trois passes, pour un total de six points lors d'une victoire de 10-6 contre les Maroons de Lachine. Il a compté deux buts en avantage numérique et il a inscrit le filet victorieux. Le joueur de 18 ans domine les défenseurs du circuit au chapitre des points, avec un total de 38 points en 32 joutes.

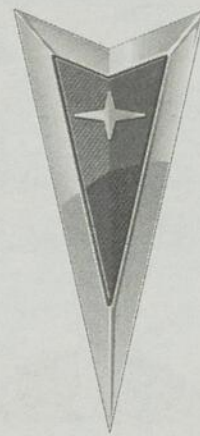
LHJMQ

Le Drakkar de Baie-Comeau, de la Ligue de hockey junior majeur du Québec, a échangé le défenseur recrue et l'ex-Maskoutain David Savard, ainsi que trois choix au repêchage, aux Wildcats de Moncton en retour de Matt Marquardt et Myles Gomes.

De plus, le Titan d'Acadie-Bathurst a cédé l'attaquant Charles-Antoine Messier aux Saguenéens de Chicoutimi en retour de leur choix de deuxième ronde à la séance de sélection 2008. La période des transactions se terminera le mardi 8 janvier à midi.

Par ailleurs, David Taylor a rejoint les Cataractes de Shawinigan. Après avoir quitté volontairement les MAINEIacs de Lewiston, l'attaquant de Saint-Valérien s'était rapporté aux Inouks de Granby, au niveau junior AAA. Pendant que Taylor amassait quatre points en trois matches, les Cataractes ont fait son acquisition.

Dollar fort. Offres solides.



VIBE
2008



ROUTE²: 5,9 L/100 KM
VILLE³: 7,9 L/100 KM

Moteur 4 cyl. de 1,8 L à DACT VVT-i développant 126 HP • Rétroviseurs à réglage électrique • Colonne de direction inclinable • Sièges baquets inclinables et siège du conducteur réglable en hauteur • Banquette arrière divisée 60/40 à dossier rabattable à plat • Lecteur CD • Climatisation • Phares antibrouillard

	LOCATION 48 MOIS	COMPTANT	TAUX DE LOCATION
	255\$¹ CAD	0\$	2,5%
	281\$² USD	0\$	8,5%

Préparation et frais de transport de 1190\$ INCLUS. Crédit de base de 1000\$ inclus⁴.

Moteur 4 cyl. ECOTEC de 2,2 L à DACT développant 148 HP • Climatisation • Glaces, verrouillage des portières et miroirs à réglage électrique • Télédévrouillage avec fonction alarme • Régulateur de vitesse • Lecteur CD et MP3 avec prise audio auxiliaire

G5 SE
2008



ROUTE²: 5,9 L/100 KM
VILLE³: 9,2 L/100 KM

	LOCATION 48 MOIS	COMPTANT	TAUX DE LOCATION
	189\$¹ CAD	1896\$	4,4%
	191\$² USD	1896\$	7,9%

Préparation et frais de transport de 1095\$ INCLUS. Crédit de base de 1000\$ inclus⁴.

WAVE
2008



Même offre disponible sur le modèle 5 portes

ROUTE²: 5,8 L/100 KM
VILLE³: 8,7 L/100 KM

Moteur 4 cyl. à DACT 1,6 L de 103 HP • Colonne de direction inclinable • Siège du conducteur réglable en hauteur avec soutien lombaire • Banquette arrière divisée 60/40 à dossier rabattable • Lecteur CD et MP3 avec prise audio auxiliaire • Chauffe-moteur

	LOCATION 60 MOIS	COMPTANT	TAUX DE LOCATION
	169\$¹ CAD	917\$	4,4%

Préparation et frais de transport de 1095\$ INCLUS. Crédit de base de 1000\$ inclus⁴.

LA WAVE SEULEMENT DISPONIBLE AU CANADA

Profitez de la force du dollar canadien. En plus de notre gamme de véhicules primés, nous offrons des taux de financement et de location très concurrentiels, ainsi que la meilleure protection au pays. Pourquoi attendre? Passez chez votre concessionnaire Pontiac Buick GMC.



Obtenez jusqu'à **10 000\$** applicable à l'achat ou à la location de votre véhicule ou gagnez une nouvelle G5 SE 2008⁵.

DE PLUS, PROFITEZ D'UN TAUX DE FINANCEMENT À L'ACHAT DE 0% SUR LA PLUPART DES MODÈLES 2007 EN STOCK⁶.

OFFRESPONTIAC.CA



LA GARANTIE DE 160 000 KM DE GM
LA MEILLEURE PROTECTION AU PAYS

160 000 KM + 160 000 KM + 160 000 KM
5 ANS SUR LE GROUPE MOTOPROPULSEUR GARANTIE LIMITÉE⁷ | 5 ANS AVEC TRANSPORT DE COURTOISIE⁸ | 5 ANS AVEC ASSISTANCE ROUTIÈRE⁹



GM paie les 2 premières mensualités⁸!

L'Association des concessionnaires Pontiac-Buick-GMC du Québec suggère aux consommateurs de lire ce qui suit. Offres d'une durée limitée, réservées aux particuliers, s'appliquant aux modèles neufs suivants: Vibe 2008 (2D48R7A) et Wave 2008 (2D48R7A). Les modèles illustrés comprennent certaines caractéristiques offertes en option à un coût additionnel. Condi...
des gros personnels et réels modèles et crédits sont en sus et payables à la livraison. 1. À la location, paiements mensuels basés sur un bail de 48 mois (60 mois pour la Wave). Frais de transport et préparation inclus. Frais d'immatriculation, assurance et taxes en sus. Frais de 15 \$/km après 80 000 km (15 \$/km après 100 000 km pour la Vibe). Première mensualité englobée à la livraison. 0 \$ de dépôt de sécurité. 2. Aux fins d'illustration seulement. Exemple de montant qu'un résident américain pourrait s'attendre à payer pour la Vibe et la G5 coupe 2008 selon les taux d'imposition et les programmes offerts dans la région du nord-est des États-Unis. Des restrictions de résidence s'appliquent aux États-Unis. Basés sur une durée de location de 48 mois pour le coupé G5 (2AL37R7B) et la Vibe 2008 (2D48R7A) et de 60 mois pour le coupé G5 (2AL37R7B) et la Vibe 2008 (2D48R7A) dans le sud-est des États-Unis. 3. Concessionnaire établie selon la méthodologie approuvée par Transports Canada sur la G5 SE avec moteur 2,2 L et boîte manuelle 5 vitesses et la Wave avec moteur 1,8 L et boîte manuelle 5 vitesses. 4. Le coût du base de 1 000 \$ est inclus dans les offres de cette publicité et ne peut être jumelé à la portion de base d'aucun des autres crédits offerts dans le cadre de ce concours. 5. Aucune obligation d'achat. Le concours s'adresse aux résidents du Canada qui possèdent un permis de conduire valide et qui ont atteint l'âge de la majorité dans leur province de résidence. Les crédits comprennent les taxes et ne s'appliquent qu'à l'achat ou à la location de véhicules neufs. Les chances de gagner ne sont pas les mêmes pour tous les prix. Les personnes possédant des programmes d'épargne d'achat de véhicules neufs sont exclues. Les chances de gagner ne sont pas les mêmes pour tous les prix. Les personnes possédant des programmes d'épargne d'achat de véhicules neufs sont exclues. 6. Les offres de financement à 0% sont réservées aux particuliers et ne peuvent être combinées avec aucune autre offre ni aucun autre programme d'achat de véhicules neufs. 7. Selon la première éventualité. Les camions poids moyen sont exclus. 8. La GM effectue les deux premiers versements mensuels des contrats de location GMAC d'une durée de 24 à 60 mois seulement, jusqu'à concurrence de 800 \$ par mois (taxes comprises). Sinon, la GM effectue les deux premiers versements mensuels des contrats de location GMAC d'une durée maximale de 72 mois seulement, jusqu'à concurrence de 800 \$ par mois (taxes comprises). L'offre s'applique aux contrats LOCATIONPLUS ou aux contrats de financement avec GMAC, et est conditionnelle à l'approbation de crédit de GMAC. Les frais de permis, d'assurance, d'immatriculation et d'administration ne sont pas compris et pourraient être ajoutés au moment de la signature du contrat. Ce programme ne peut être offert aux personnes qui ont déjà bénéficié d'un autre programme de financement GMAC d'une durée maximale de 72 mois seulement, jusqu'à concurrence de 800 \$ par mois (taxes comprises). L'offre s'applique aux contrats LOCATIONPLUS ou aux contrats de financement avec GMAC. Consultez primogroupstudants.ca pour les détails. Ces offres sont exclusives et ne peuvent être combinées avec aucune autre offre ni aucun autre programme d'achat de véhicules neufs. 9. L'échange entre concessionnaires peut varier à un prix mondial. Un échange entre concessionnaires peut être requis. Pour de plus amples renseignements ou pour obtenir le règlement du concours dans son intégralité, passez chez votre concessionnaire, composez le 1 800 483-7483 ou visitez gm.ca.



450-250-0555

1906, Des Cascades, bur. 203, Saint-Hyacinthe

COURTIER IMMOBILIER AGRÉÉ
FRANCHISÉ INDÉPENDANT ET AUTONOME

OUVERT lundi au vendredi de 8h30 à 21h
samedi et dimanche de 9h à 16h

www.lacapitaleaffaires.com

0289015



Pierre SOLIS
Agent immobilier
affilié

Denise CLOUTIER
Agent immobilier
affilié

Stéphane ARÈS
Agent immobilier
agrégé

Jasmine BOUSQUET
Agent immobilier
affilié

Pascal MILOTTE
Agent immobilier
affilié

Martine LAFRANCE
Agent immobilier
affilié

Grégoire LETARTE
Agent immobilier
affilié

Benoît BIENVENUE
Agent immobilier
affilié

Dominique GÉVRY
Agent immobilier
affilié

Sylvain LAMOUREUX
Agent immobilier
affilié

Maryse MORIN
Agent immobilier agrégé

Evelyne LABRECQUE
Agent immobilier affilié

La Capitale Affaires MM

NOUVEAUTÉ FERMETTE



SIA 1390026 Jolie propriété de campagne, possédant 4 chambres, terrain de 53 800 pi.ca., hangar double avec une grange de 70 x 30. Située à moins de 20 minutes de St-Hyacinthe... Idéal pour gentleman farmer!

Inf. : Dominique Gévry

NOUVEAUTÉ ST-LIBOIRE



SIA 1390499 Idéal comme première maison! Maison jumelée avec garage, poss. de 4 chambres. Près des services. Rare à ce prix!

Inf. : Maryse Morin

NOUVEAUTÉ DUPLEX



SIA 1391453 Très beau duplex tout brique, plancher de bois franc, combustion lente, beaucoup d'améliorations faites dont fenêtres changées, grande remise 10x20, secteur tranquille. Idéal pour proprio occupant. Un 7 1/2 loué à 750 \$ et un 5 1/2 loué à 625 \$.

Inf. : Sylvain Lamoureux

NOUVEAUTÉ CONDOS LE MASKOUTAIN



SIA 1388619 Au cœur du Centre-Ville. À partir de 119 000 \$, 4 unités de 587 p.c. à 730 p.c. Planchers de bois franc et céramique, porte patio et balcon, entrée laveuse et sècheuse, câble et TV, thermostats électroniques, stationnement extérieur.

Inf. : Pierre Solis

NOUVEAUTÉ GARAGE & ABRI D'AUTO



SIA 1389557 Beau grand bungalow comprenant 5 CAC, thermopompe, système d'alarme, aspirateur central et combustion lente. Venez visiter!

Inf. : Pascal Milotte

NOUVEAUTÉ POUR TRAVAILLEUR AUTONOME, BIGÉNÉRATION



SIA 1390619 Bungalow 3 CAC, parqueterie. Très bien entretenue, bien éclairé. Possibilité de commerce au sous-sol, entrée séparée. Grand terrain. Près de tous les services. À voir! Vendeur motivé.

Inf. : Martine Lafrance

NOUVEAUTÉ CONSTRUCTION 2005



SIA 1389717 Joli bungalow situé dans un nouveau développement sur un terrain intime. Encore garantie APCHQ. Plus pour vous à coût moindre! Informez-vous.

Inf. : Jasmine Bousquet

NOUVEAUTÉ



SIA 1390391 Grand bungalow de style québécois, 4 chambres (dont 3 sur le même palier), sous-sol semi-fini, toiture récente... Terrain de plus de 30 000 pi.ca. avec aucun voisin à l'arrière et une vue magnifique sur le verger et les montagnes!!! À voir!

Inf. : Dominique Gévry

NOUVEAUTÉ DOUVILLE SANS VOISIN ARRIÈRE



SIA 1390963 Superbe cottage récent avec garage situé dans un secteur de choix, 4 CAC, planchers de bois franc, très éclairé et cour sans voisin pour votre intimité. À voir!

Inf. : Stéphane Arès

NOUVEAUTÉ



SIA 1388400 Jolie maison jumelée située au cœur du village avec un grand terrain offrant la possibilité de construire un garage... Propriété qui demande très peu d'entretien et à petit prix!

Inf. : Dominique Gévry

NOUVEAUTÉ SEULEMENT 124 900 \$



SIA 1387286 & SIA 1388091 Très beaux condos, finition soignée, près de tous les services (Bourg-joli) Idéal pour personne seule ou étudiant (CEGEP, I.T.A.)

Inf. : Sylvain Lamoureux

NOUVEAUTÉ LIBRE IMMÉDIATEMENT



CF5187 Condo de coin rénové avec 2 balcons, portes patio, 2 CAC, SDB et salle d'eau. Très ensoleillé et tous les services à porter de la main. Faites vite... Rare à ce prix!

Inf. : Benoît Bienvenue

HAUT DE GAMME



SIA 1380454 Situé dans un secteur de qualité, magnifique cottage comprenant de grandes pièces bien éclairées et piscine creusée avec spa intégré. Prix réduit, informez-vous!

Inf. : Stéphane Arès

CLÉ EN MAIN 2006



SIA 1372621 Magnifique bungalow de construction supérieure situé dans un secteur de choix. GARAGE, 3 CAC, bois franc, fini avec soin, thermopompe, combustion lente. Crédit de taxes foncières jusqu'en 2009.

Inf. : Benoît Bienvenue

NOUVEAUTÉ ST-HYACINTHE



SIA 1390016 Magnifique cottage situé dans une impasse et près de tous les services, 3 chambres, superbe cuisine rénovée, aménagement paysager de toute beauté. Propriété très fonctionnelle et décorée avec goût... Vous n'avez qu'à placer vos meubles!

Inf. : Dominique Gévry

TRIPLEX BOURG-JOLI



SIA 1391455 Très beau triplex dans bourg-joli, idéal pour propriétaire occupant. La propriété a un revenu actuel de 900 \$ par mois et pourrait avoir un revenu supplémentaire de 800 \$ par mois si loué par propriétaire non occupant. Location facile.

Inf. : Sylvain Lamoureux

NOUVEAUTÉ



SIA 1389031 Fermette à rénover de 4 chambres sur terrain de 1.9 arpents. Située à Durham Sud

Inf. : Maryse Morin

IMPECCABLE!



SIA 1369416 Propriété à aire ouverte. Grande cuisine, beaucoup de rangement, 5 CAC, sous-sol entièrement aménagé, immense patio et terrain intime avec piscine hors-terre.

Inf. : Jasmine Bousquet

QUADRUPLIX



SIA 1388704 Investisseurs recherchés! Quadruplex composé de 4 1/2 pour un revenu annuel de 21 600 \$

Inf. : Maryse Morin

STYLE UNIQUE!



SIA 1376169 Propriété de 5 CAC située dans un secteur tranquille idéal pour la famille. Garage, toiture, fenêtres et portes 2006. Piscine hors-terre, sous-sol entièrement aménagé et salle de bains 2005. À ne pas manquer!

Inf. : Denise Cloutier