

COMMERCE MONTREAL



le 29 juin 1972
VOL. XXVIII - No 21

LE PORT DOIT ROUVRI

Au moment d'aller sous presse (22 juin), le port n'a pas encore repris ses activités et les ministres fédéraux refusent toujours d'intervenir. La Chambre est en contact régulier avec les principaux intéressés de la région; elle a demandé, à deux reprises, l'intervention du ministre fédéral du travail; elle a réuni les députés de la région pour discuter des mesures à prendre; elle a fait part au ministre fédéral de l'industrie et du commerce des répercussions économiques très graves dues à la fermeture du port et a demandé son intervention.

Si l'arrêt de travail au port de Montréal persiste, pourquoi ne pas inviter vous aussi, les ministres fédéraux et votre député à intervenir. Ca ne peut plus durer.

Voici une copie de la lettre que la Chambre adressait, le 13 juin, au ministre Jean-Luc Pépin:

LE CONGRES 1972

15 septembre 1972, Hôtel Bonaventure

Répondant aux vœux exprimés par les participants à son congrès de 1971, la Chambre tiendra son congrès annuel le 15 septembre prochain à Montréal même. Il s'agit donc d'une rupture avec la tradition, puisque, par le passé, le congrès de la Chambre avait lieu au printemps, à l'extérieur de la ville et durait de deux à trois jours.

La période qui coïncide avec la fin des vacances et la rentrée des classes, nous a semblé particulièrement propice à la tenue d'une journée de réflexion. Cependant, l'automne signifiant la reprise des activités dans tous les domaines, il aurait été difficile d'inviter des hommes d'affaires à délaisser leurs occupations pour une longue période: le congrès aura donc lieu en une seule journée.

(voir page 3)

Monsieur le ministre,

Vous trouverez copie d'un télégramme que nous envoyons aujourd'hui même à l'honorable Martin P. O'Connell, ministre du Travail.

Fermé depuis le 17 mai (34ème jour), le port de Montréal n'a pu offrir les services de déchargement et de chargement à environ cent cinquante bateaux. Si les activités reprenaient aujourd'hui, il faudrait de quatre à six semaines avant que les océaniques puissent revenir à Montréal.

Les activités au port de Montréal permettent d'infuser dans l'économie de la région métropolitaine environ \$250 millions par année. Les mois de mai et de juin étant les mois les plus actifs, il n'est pas exagéré de dire qu'à ce titre seulement, Montréal perd de \$7 à \$8 millions par semaine ou environ \$1 million par jour.

(voir page 2)

Ajoutons à ces pertes, celles des transporteurs par camion et par train; celles des marchands qui attendent leurs marchandises et qui risquent ainsi de perdre des ventes et qui doivent, de toute manière, verser un prix supplémentaire à cause d'un entreposage prolongé ou d'un déchargement fait à Toronto, à Halifax ou ailleurs; les pertes aussi des exportateurs qui voient leur marchandise en entreposage, ce qui occasionnera un retard dans la livraison, un retard dans le paiement et le risque de perdre des clients insatisfaits des délais. C'est d'autant plus vrai pour les produits saisonniers. Enfin, plusieurs manufacturiers commencent à manquer de matière première.

Les droits de douane et d'accise ainsi que les revenus provenant de la location des services et de l'équipement du port de Montréal s'élevaient à eux seuls en 1971 à \$330 millions, soit, pour des mois aussi actifs que ceux de mai et de juin, une perte d'environ \$1.5 millions par jour pour le gouvernement fédéral seulement. Il n'est pas assuré que ces revenus bénéficient intégralement aux autres ports canadiens.

Enfin, la situation actuelle crée chez les expéditeurs et les armateurs du monde entier une réputation peu enviable pour Montréal et favorise l'emploi d'autres moyens qui peuvent devenir permanents pour acheminer les marchandises vers Montréal et même le Canada.

La situation actuelle annule jusqu'à un certain point les effets positifs des politiques de développement économique de votre ministère et du gouvernement. Nous continuons à compter sur votre intervention.

Veuillez agréer, monsieur le ministre, l'expression de mes sentiments distingués.

Jean Des Rosiers,
Président.

Télégramme envoyé à l'honorable
O'Connell

Monsieur le ministre,

Notre télégramme du cinq juin vous faisait part que la région de Montréal est très sérieusement affectée par la fermeture du port de Montréal et que son économie en ressent déjà les répercussions très graves. Au nom de la communauté économique de Montréal, la Chambre vous priait instamment d'intervenir auprès des parties en cause afin que reprennent les activités portuaires.

Le six juin, vous nous affirmiez avoir "mis les deux parties au courant de leurs obligations contractuelles et ... leur avoir fortement recommandé de soumettre les questions en litige à la procédure prescrite par la loi".

A la suite d'une rencontre avec certains députés de la région de Montréal et d'une consultation auprès des principaux intéressés, nous constatons aujourd'hui avec encore plus d'acuité la nécessité d'une intervention de votre part, qui permettrait une reprise immédiate des activités portuaires et obligerait les parties en cause à respecter leurs obligations contractuelles.

L'économie de Montréal et sa position stratégique comme plaque tournante des transports ne permettent plus de délai. Les pertes à court et à long termes sont tragiques.

Jean Des Rosiers,
Président,
La Chambre de commerce du district
de Montréal.



CONGRES 1972 (suite de la page 1)

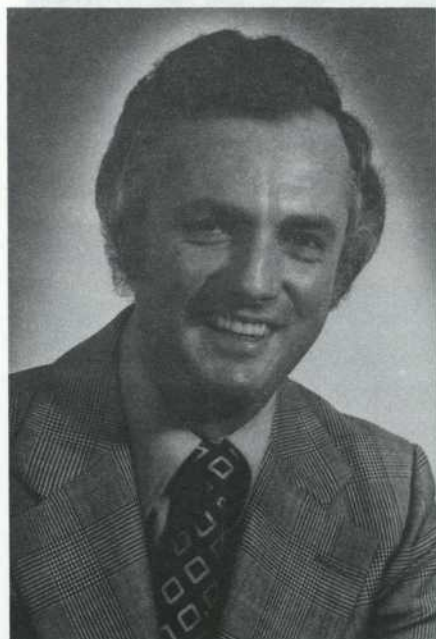
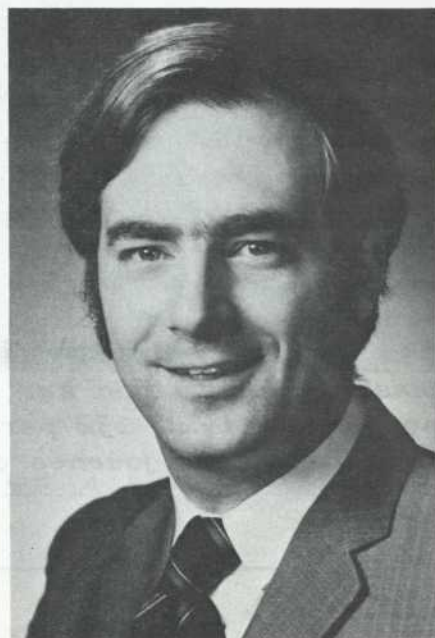
Le thème du congrès

C'est maintenant un cliché de dire que nous vivons dans un monde en changement. Le rythme du changement s'accélère. Face à l'avenir, cette affirmation nous amène à poser les problèmes de l'évolution démographique, de l'épuisement graduel des ressources, des possibilités qu'offre la technique de repousser les frontières de la connaissance et ainsi de suite.

Bernard-G. Côté
Président du Congrès

Mais, notre vie de tous les jours, déjà, est affectée par le rythme accéléré des changements. Aussi, le congrès mettra-t-il l'accent sur des travaux en atelier. Dans ces ateliers, tous les participants et des spécialistes échangeront leurs vues sur les changements qui sont en voie de transformer le milieu familial, le milieu de travail, l'environnement urbain, le monde de l'enseignement et des communications, les relations de pouvoir entre les individus et les groupes. La journée se terminera par un dîner, suivi d'une soirée où les participants seront invités à se détendre.

Robert Panet-Raymond
Vice-président -
contenu du Congrès



Inscrivez-vous dès maintenant

Monique Leduc: 866-2861

Le coût de \$75 comprend:

les frais d'inscription, la documentation, les pauses-café, le déjeuner, le dîner, le cocktail et la soirée récréative.

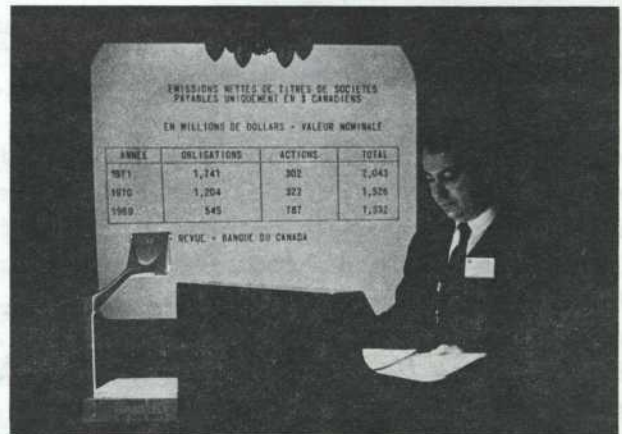
Louis Charbonneau
Vice-président - organisation
technique du Congrès



La fin d'une s

Même si la saison active de la Cha
Chambre n'en a pas moins organis
servir ses membres. En effet, au
maines, près de 700 membres par
ci-après.

L'audio-visuel au service d'un paneliste.
Montréal Jean-Louis Tassé a fait son
exposé à l'aide d'un rétro-projecteur.
Monsieur Tassé était l'un des huit pane-
listes lors de la session sur le finance-
ment des PME.



Une partie de l'assistance lors de la
session d'information sur le finance-
ment des PME. 132 personnes ont
participé à cette journée du 12 mai.



On se souviendra que le 10 décembre
1971, la clinique de Relations publiques,
de publicité et de communication avait
attiré 310 participants. Devant cette
affluence, la Chambre s'est vue dans
l'obligation d'organiser une deuxième
session sur ce thème. Près de cent
personnes ont assisté à la reprise, le
19 mai dernier.

Nous apercevons sur cette photo une
partie de l'assistance. Monsieur Jacques
Lévesque, professeur de français à
l'Université de Montréal et à l'Université
du Québec à Montréal, est à faire un
exposé sur la correspondance commer-
ciale.



saison active

Chambre est presque terminée, la
 organisé de nombreuses activités pour
 t, au cours des trois dernières se-
 participèrent aux activités décrites



Sous la présidence de monsieur Gérard Blondeau, qu'on aperçoit au centre de cette photo, la session d'information sur le financement des PME réunissait plusieurs panelistes.

De gauche à droite nous voyons :
 MM. Eugène Sauvé, Gérard Clerk,
 Gérard Blondeau, Yves Millette, Jean-
 Michel Paris.

N'apparaissent pas sur cette photo :
 MM. Jean-Louis Tassé, Gilles Mercure
 et Gaston Pelletier.



A SURVEILLER: LES COURS DE LA CHAMBRE A L'AUTOMNE

- "Les techniques de la vente"
- "Leadership et communication"
- "Informatique, outil de gestion"
- "Sélection du personnel"
- "Le marketing"
- "La planification de l'entreprise"
- "L'organisation de l'entreprise"
- "La gestion des dossiers"
- "La politique et la stratégie financière de l'entreprise"
- "Les modes de financement de l'entreprise"

de Grandpré, Colas, Deschênes,
 Godin & Lapointe
 - Avocats -
 2501, Tour de la Bourse
 Place Victoria, C.P. 108
 Montréal 115. Tél.: 878-4311

Lemay, Paquin & Gilbert
 - Avocats -
 800, Place Victoria, suite 1025
 C.P. 225
 Montréal 115. Tél.: 878-4211

PAR ACCLAMATION

Vos nouveaux dignitaires et conseillers sont élus. Aucun membre ne s'étant prévalu de son droit de poser sa candidature à l'Exécutif, au Conseil de la Chambre et au Conseil d'arbitrage, les candidats proposés par le Comité des nominations sont élus par acclamation. Ils entreront en fonction lors de l'assemblée générale annuelle, jeudi le 21 septembre, à l'hôtel Château Champlain.

Voici la liste des nouveaux dignitaires et nouveaux administrateurs de la Chambre pour l'exercice 1972-1973:

AU CONSEIL D'ADMINISTRATION

M. Roger Bisson, A.V.A.
Courtier d'assurances
Roger Bisson & Associés Inc.

M. Jean Boulanger
Directeur général
Banque Canadienne Nationale

M. Edgar Charbonneau, jr
Bijoutier

M. Charles de Jocas
Vice-président - Division du Québec
La Banque de Montréal

R.P. Marcel de la Sablonnière, S.J.
Directeur général
Centre des loisirs Immaculée-Conception

M. Jean Gagnon
Président
Interbancorp Ltd.

M. Claude Gareau
Président
John Holt Stethem-Claude Gareau Ltée

M. Yves Guérard, F.S.A.
F.I.C.A.
Lemay, Pouliot, Guérard
& Associés Inc.

M. Gaudiose Hamelin, président
Union Régionale de Montréal des
Caisses Populaires Desjardins

M. Denis F. Kindellan
Directeur régional
Imperial Oil Ltd.

Mme Huguette Laporte
Coordonnatrice aux promotions
Brasserie Molson du Québec Limitée

M. Guy-H. Laurin
Sous-directeur général - Région de l'Est
The Steel Company of Canada, Limited

M. Bernard Lavigueur, ingénieur
Président
Corporation de l'Ecole Polytechnique

M. Adolphe Leduc, directeur régional
Développement commercial
The T. Eaton Co. Limited of Montreal

M. Maurice Macé, ingénieur
Directeur de la mise en marché
Compagnie Northern Electric Limitée

M. Gilles Mercure
Directeur général adjoint
La Banque Provinciale du Canada

M. Paul Noiseux, c.a.
Noiseux, Lyonnais, Gascon & Associés

M. René Sauvé
Secrétaire-trésorier
Sauvé Frères (1957) Limitée

M. Jean Tétreault, ingénieur
Lalande, Tétreault & Associés

M. Jack Tietolman
Président
Poste CKVL Ltée

A L'EXECUTIFPrésident de la Chambre

M. Bernard-G. Côté
Président
Les Placements Oméga Ltée

Président du Conseil:

M. Jean Des Rosiers, c.a.
Président
Armand Des Rosiers Inc.

Premier vice-président

M. Roger Carbonneau
Vice-président - Personnel et
Relations industrielles
Johnson & Johnson Limitée

Deuxième vice-président

M. L.-Jérôme Carrière, c.a.
Clarkson, Gordon & Cie

Trésorier

M. Paul Dumas, C.L.U.
Président
L'Excellence, Cie d'Assurance-Vie

Secrétaire:

M. Claude Frenette, avocat
Vice-président
Power Corporation of Canada Limited

AU CONSEIL D'ARBITRAGE

M. Roger De Serres
Président
Omer De Serres Ltée

M. René Paré, c.r.
Président général
Les Artisans Coopvie

M. Rosaire Courtois, C.A.

M. Charles de Lotbinière Harwood
Conseiller auprès du directeur général
Canada Committee

M. H.-Marcel Caron, c.a.
Associé
Clarkson, Gordon & Cie

M. Roger Charbonneau, c.a.
Directeur
Ecole des Hautes Etudes Commerciales

M. Zotique Lespérance
Vice-président et adjoint au président
La Brasserie Molson du Québec Limitée

M. Jean-P. W. Ostiguy
Président et directeur général
Morgan, Ostiguy & Hudon Ltée

M. Antonio Rainville

M. Samuel-L. Gagné
Président
REP Inc.

M. Roger Beauchemin, ingénieur
Beauchemin, Beaton, Lapointe

M. Claude Ducharme, c.r.
Desjardins, Ducharme, Desjardins,
Tellier, Zigby & Michaud

ESPACE PUBLICITAIRE
A LOUER

Téléphonez à: M. Réal Bélanger
866-2861

Soutenez la concurrence des "grands"
Comptabilité, Publicité, Marketing,
Planification financière, Promotion
FAITES APPEL A
Services administratifs GLOBAL Ltée
4721 Van Horne, Mtl. Tél.: 733-7141



DEPARTEMENT PERIODIQUES
BIBLIOTHEQUE NATIONALE
1200 RUE ST-DENIS,
MONTREAL H2Z 1P9, Q.



Third Troisième
class classe
B-195
MONTREAL



Commerce Montreal
La Maison du Commerce
1080, côte du Beaver Hall
Montreal 128 Tel. 866-2861

COLLOQUE SUR LE MARKETING

INSCRIVEZ-VOUS DES MAINTENANT à ce colloque qui réunira quelque vingt-cinq des plus grands spécialistes québécois, américains, européens, dans le domaine du marketing. Ce colloque aura lieu le 26 octobre, hôtel Reine Elizabeth.

*Le coût de participation sera: a) \$75 pour ceux qui s'inscriront avant le 30 septembre;
b) \$100 à partir du 1er octobre.*

Renseignements: Jocelyne Eldotte, 866-2861, poste 59.

24ème TOURNOI DE GOLF

*ENDROIT: au Club de Golf de Lachute
DATE: LE JEUDI, 24 AOUT 1972
DEPARTS: de 8 h 30 à 11 h 30, sur les 1er et 10ème trous
COUT: \$18
RENSEIGNEMENTS: Monique Leduc - 866-2861.*

COMMUNIQUES

I - VACANCES ANNUELLES

La majorité des employés seront en vacances du lundi 17 au lundi 31 juillet. Le secrétariat sera ouvert mais avec un personnel très réduit.

II - HEURES D'ETE

Durant tout l'été, soit du mardi 27 juin au mardi 5 septembre, le secrétariat fermera à 16 heures 30.

III - HOMMAGE AU MONTREAL BOARD OF TRADE

Pour commémorer leur 150ième anniversaire de fondation, la Chambre de commerce de Montréal remettait au Montreal Board of Trade une toile signée Léo Ayotte, lors d'un gala organisé pour célébrer cet heureux événement.

