

L'Ensemble Vocal Harmonies du Nord sera l'invitée des JMC, le 9 février, au centre socio-culturel. Ce petit groupe rassemble Madeleine Gagnon, Lise LaRue, Bernadette Brauer, Ginette Bérubé, Luce Marcoux, Richard Bérubé, André Rueland, François Brauer et Jean-Marie Dumont.



PAGE 11

CARGILL: ON NÉGOCIE

Page 9

Le mois du coeur

Pages 6 - 7

PAGES 3 - 4 - 5



C'est le mois de la motoneige!

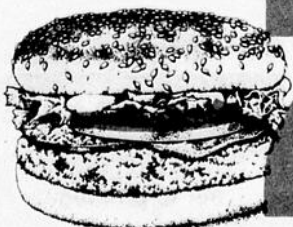


LE MERCREDI
6 février
1991
26e année No 1
24 pages
.50c dans
les kiosques

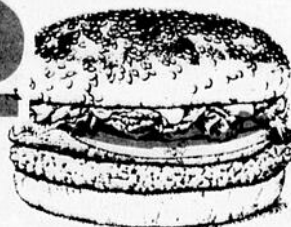
Le Nordic

LES DEUX MEILLEURS CLUBS EN VILLE!

LE Club QUART DE LIVRE
LE Club MacPOULET



AVEC BACON, LAITUE ET TOMATE
249S
CHACUN



TOUT UN RÉGAL À UN PRIX SANS ÉGAL!



280, boul. LaSalle
Centre régional Manicouagan

PROMO-SERVICES

**Du Vendredi 8 Février
au Jeudi 14 Février**

ÉCRAN 1

UNE COMÉDIE DE
JOHN HUGHES
MAMAN
version française de
J'AI RATÉ L'AVION HOME ALONE

Représentations; 19h.00 - 21h.00
matinées le Samedi et le Dimanche à 13h.30

ÉCRAN 2

Du créateur de L'EXORCISTE 1

WILLIAM PETER BLATTY
L'EXORCISTE III
EN VERSION FRANÇAISE

Osez vous monter ces marches maudites?

Représentations; 19h.00 - 21h.00
matinées le Samedi et le Dimanche à 13h.30

Achetez nos certificats rabais et économisez! Mess. enregistré: 589-7612

**Nouvelles
sur le cinéma
et la vidéo
Vendredi
8 février
au jeudi
14 février**

Salle 1
en première semaine
à 19 h 00 et 21 h 00
ainsi qu'en matinée
le sam. et dim.

Maman j'ai raté l'avion,
une comédie qui a déjà
franchi les 150 millions
au Box Office, réalisée
par Chris Columbus à
partir d'un scénario de

John Hughes, mettant
en vedette le jeune
Macaulay Culkin, un
film pour tous.

Deux escrocs minables, Harry et Marv, profitent des vacances de Noël pour cambrioler des maisons inoccupées par leurs habitants partis fêter ailleurs. C'est ainsi qu'ils ont sur leur liste la résidence des McCallister car toute la famille a pris l'avion pour la France. Mais le petit Kevin, âgé de huit ans, a été oublié par mégarde et il se met en frais d'assurer la garde de la maison contre les

cambricoleurs qu'il a repérés. Quand Harry et Marv se présentent, plusieurs surprises les attendent car Kevin s'y entend pour semer les pièges sur leur passage. Le gamin fait même en sorte que la police surprenne les voleurs sur le fait. Sa mère, revenue en catastrophe, survient sur les entrefaites sans se douter des dangers affrontés par Kevin en son absence.

**Salle 2 à 19 h 00,
à 21 h 00
et en matinée
le sam. et dim.**

Exorciste 3, du même
réalisateur qu'Exorciste

1, William Peter Blatty,
drame fantastique met-
tant en vedette Geor-
ges C. Scott, Brad
Douf et Nancy Fish.

À Georgetown, un
meurtrier inconnu tue
un jeune noir puis un
prêtre de façon telle
que ces assassinats
rappellent ceux d'un
tueur exécuté quinze
ans auparavant. Le
lieutenant Kinderman,
chargé de l'enquête,
fait de l'arrestation du
criminel une affaire per-
sonnelle lorsqu'un vieil
ami jésuite meurt à
l'hôpital dans des cir-
constances sembla-
bles. En explorant l'aile

psychiatrique de l'insti-
tution, Kinderman
trouve enchaîné dans
une chambre un
homme en qui il recon-
naît le père Karras, cen-
sément mort après
avoir exorcisé une fil-
lette possédée par le
démon. Le corps de
Karras est maintenant
habité par l'esprit du
tueur. Un exorciste est
appelé à la rescousse,
mais Kinderman doit y
mettre du sien pour
régler ce nouveau cas
de possession.

*Pour quiconque
fait quelque chose
en son temps
une journée
en vaut trois.*

Transports Canada
Groupe des Aéroports
Québec, Québec

AÉROPORT DE BAIE-COMEAU

**AVIS AUX EXPLOITANTS
DE DISTRIBUTRICES AUTOMATISÉES**

Transports Canada désire développer un service de distributrices automatisées d'effets personnels à l'aéroport de Baie-Comeau. Dans le but de répertorier les intérêts envers un tel projet, les parties intéressées sont invitées à nous contacter à l'adresse suivante:

Transports Canada
Directeur de l'Aéroport
Aéroport de Baie-Comeau
C.P. 3
Pointe-Label (Québec)
G5S 2S6
Tél.: (418) 589-8285

OU

Transports Canada
Groupe des Aéroports
C.P. 500
Aéroport Int. de Montréal
Dorval (Québec)
H9R 5P8
Tél.: (514) 633-3840

La date limite pour signifier son intérêt est le **15 février 1991**.

Les parties intéressées seront informées des résultats du sondage d'intérêt.

Canada

VIDÉO

Une jolie femme

Ce film se veut un retour aux grandes traditions romantiques du cinéma hollywoodien. Julia Roberts et Richard Gere sont les héros de ce conte de fées, une sorte de My fair lady des années 90, une comédie sentimentale réalisée par Garry Marshall, en 119 minutes, un film que la critique américaine a choyé et que le box-office a rendu multimillionnaire.

«Vivian Ward tente de gagner sa subsistance comme prostituée à Los Angeles. Un soir, elle a l'occasion de tirer d'affaire un financier new-yorkais, Edward Lewis, égaré loin de son hôtel. Celui-ci l'invite à passer, contre rémunération, quelques jours avec lui, le temps de son séjour en Californie. Il lui offre de sucroit de l'habiller chiquement et lui donne des leçons de maintien en bonne société. Ébahie par sa bonne fortune, Vivian croit vivre un conte de fées et s'éprend de Lewis, sans espérer être payée de retour. Et pourtant...»

Une jolie femme connaît un succès phénoménal en Amérique, pour deux raisons. Primo, cette comédie est un conte de fées modernisé, bien écrit, astucieusement réalisé et remarquablement interprété. Secundo, on nous donne le privilège de découvrir une jeune comédienne qui nous fait tomber sous son charme. Julia Roberts est elle-même une nature, une



Jean L. Heureux



actrice belle à voir, mélange de top-model et de Bette Middler. On n'oubliera pas le morceau de bravoure de sa visite dans les magasins chic de Beverly Hills.

Dans l'euphorie de cette comédie débridée, la sobriété de Richard Gere a quelque chose de fascinant. Il n'est pas mal non plus, en Pygmalion de la belle qui préfère encore le trottoir à la cage dorée que lui offre son prince de la finance. Le danger: pourrait-elle s'intégrer dans un monde qui n'est pas le sien? Pourra-t-il l'aimer et le lui avouer tout en continuant à réussir dans ses affaires.

Tout deux auront d'autant moins de mal à faire un bout de chemin l'un vers l'autre que lui va réaliser qu'il ne vaut pas mieux qu'elle, car en bon businessman prédateur, lui aussi se vend pour de l'argent. Cependant, en Cendrillon moderne, celle-ci résiste et ne consentira à rien d'autre que l'amour, le vrai... On le voit, tout l'art du réalisateur Garry Marshall a été de retenir le meilleur des comédies à la Gary Grand et de transcender le lieu commun en le mettant au goût du jour: langage d'aujourd'hui, rythme vif.

Nouveauté Palmarès

**SUR MOON 44, LES MEILLEURS AMIS
NE SONT PAS TOUJOURS HUMAINS...**



ÉGALEMENT

**Demandez nos spéciaux
48 heures sur 3 cassettes
et économisez
sur le prix régulier.**

- | | |
|-----------------------|----|
| 58 minutes pour vivre | 1 |
| Robocop 2 | 2 |
| 48 heures de plus | 3 |
| Dick Tracy | 4 |
| Retour vers futur 3 | 5 |
| Gremlins 2 | 6 |
| Nikita | 7 |
| Total recall | 8 |
| Nostradamus | 9 |
| Une jolie femme | 10 |

BAIE-COMEAU ENR.
589-7703



**CINÉ-CENTRE
TABAGIE BAIE-COMEAU
DÉPANNÉUR APH ET DAKA
TABAGIE OUTARDES
CARTES DE MEMBRE
COMMUNES**



MOIS DE LA MOTONEIGE

Le mois de la motoneige

Par Francine Tremblay

Tout le mois de février est consacré à la motoneige. Ce sport exaltant a trouvé dans le mois de février un idéal de neige à combler. Bien emmitouflés dans de chauds vêtements, les mordus de la motoneige savent bien que le froid, la neige et même le vent ne sont pas des ennemis pour qui sait les apprivoiser.

Les festivals

Au cours du mois de février, plusieurs festivals sont organisés pour célébrer le mois de la motoneige. Les amateurs et les curieux trouveront dans ces occasions, le plaisir de découvrir les divers aspects de la motoneige. Cette année, les différents festivals organisés sont:

Du 31 janvier au 3 février: le Festival provincial de la motoneige de Saint-Gabriel-de-Brandon. Pour information, on compose le (514) 835-5929 ou le (514) 835-7471.

Du 6 au 10 février: le Festival international de la motoneige de Valcourt. Pour information, on compose le (514) 532-3443.

Le 16 février: le 7e Jamboree de la motoneige, à Rivière-du-Loup. Pour information, on compose le (418) 862-2160 ou le (418)

862-0155.

Le 16 février: le Festival de l'Abitibi, Lebel-sur-Quévillon. Pour information, on compose le (819) 755-4561.

Du 22 au 24 février: le Festineige de Carleton, Baie des Chaleurs, Gaspésie. Pour information, on compose le (418) 364-7256.

Les 23 et 24 février: la Levée de fond Papillon. Pour information, on compose le (514) 252-3076.

Du 24 février au 8 mars: Le grand Raid international de motoneige Harricana. Pour information, on compose le (514) 843-6255.



Courses d'accélération de motoneiges



A.L. Charron Inc.
remercie tous les bénévoles
qui ont aidé à cette journée.

Merci aux commanditaires
Bar Onyx
Brasserie Labatt
Les Liqueurs Baie-Comeau
Fortin et Lévesque
Top Son
Trim-Line
Société d'expansion
(M. Georges Desjardins)

Merci à notre annonceur
Robert Gagnon

Directeur des courses
Gaétan Gagnon

Les officiels
Emilio Tremblay

Le président de l'Ammi
Gaétan Santerre et son équipe

«Trophée Coke»
Meilleure performance
Classe AAA
Denis Tremblay

«Trophée Onyx»
Meilleure performance
de la journée
Stéphane Boisseau

ACHARRON INC.
ATELIER LAURENT CHARRON
589-7786
1250, BOUL. LAFLÈCHE,
BAIE-COMEAU

Classe AAA

1e: Polaris Denis Tremblay
2e: Polaris Rodrigue Tremblay
3e: Artic Cat Conrad St-Pierre

Classe AA

1e: Polaris Rodrigue Tremblay
2e: Artic Cat Conrad St-Pierre
3e: Polaris Stéphane Boisseau

Classe A

1e: Polaris Stéphane Boisseau
2e: Bombardier Carol Demers
3e: Polaris Roger Bérubé

Classe B

1e: Polaris Stéphane Boisseau
2e: Artic Cat Pierre Paquet
3e: Yamaha Roger Jacob

Classe C

1e: Polaris Stéphane Bonenfant
2e: Polaris Alain Drapeau
3e: Yamaha Dany Beaudin

Dernière semaine jusqu'au 15 février

GRANDE VENTE d'HIVER POLARIS



NOUVEAUX PRIX RÉDUITS

plus 200\$ d'accessoires et vêtements

MODÈLES 1991	ÉPUISE	PRIX*
INDY SPORT	ÉPUISE	3779\$
INDY SPORT GT	ÉPUISE	4349\$
INDY TRAIL	ÉPUISE	4269\$
INDY TRAIL DELUXE	ÉPUISE	4799\$
INDY 400		4699\$
INDY 500		5229\$
INDY 500 SP	ÉPUISE	5449\$
INDY 500 SKS	ÉPUISE	5449\$
INDY CLASSIC	ÉPUISE	5529\$
INDY 650	ÉPUISE	6229\$

ACHARRON

1250, BOUL. LAFLÈCHE, BAIE-COMEAU

589-7786

**Agissez dès maintenant
SÉLECTION LIMITÉE**

Offre bonne seulement chez concessionnaires participants
et sujete à disponibilité des modèles sur les lieux.

*Prix ne comprend pas frais
de transport et pré-livraison.

MOIS DE LA MOTONEIGE



ARCTIC CAT

SI VOUS CROYEZ QUE LA SAISON DE MOTONEIGE EST TERMINÉE, DÉTROMPEZ-VOUS! C'EST EN PLEIN LE TEMPS D'ACHETER VOTRE ARCTIC CAT CHEZ HAMILTON ET BOURASSA

	PRIX AVANT LE 31 DÉCEMBRE	PRIX AUJOURD'HUI
 <p>SPÉCIAL PROWLER</p>	6900 \$	5499\$
 <p>SPÉCIAL COUGAR</p>	6389 \$	5125\$
 <p>SPÉCIAL JAG AFS DE LUXE</p>	5389 \$	4462\$
 <p>SPÉCIAL PANTHER</p>	6049 \$	4610\$
 <p>SPÉCIAL JAG 340 MONTAIN CAT</p>	4769 \$	3973\$

NOUS INVITONS TOUS LES MOTONEIGISTES À NOTRE JOURNÉE SPÉCIALE, ORGANISÉE LE 10 FÉVRIER DANS LE CADRE DU MOIS DES MOTONEIGISTES.

Le dimanche 10 février 91
déjeuner chez Miks
à 9 h
Randonnée pour tous
au Lac La Loutre
Départ officiel 13 h
de chez Hamilton
et Bourassa

HB

HAMILTON BOURASSA

Financement
disponible

SERVICE - LIVRAISON GRATUITE

324, boul. LaSalle - 296-9191



MOIS DE LA MOTONEIGE

Le Harricana

Par Francine Tremblay

Le grand Raid international de motoneige Harricana aura lieu pour une seconde année consécutive. Après le succès remporté par l'aventure de l'an passé, tous les participants s'attendent à une réussite aussi spectaculaire.

Le 24 février, le prologue, compétition interne d'habileté pour les concurrents, se tiendra à Montréal. Le grand départ se

fera le lendemain, 25 février, et se continuera jusqu'au 7 mars. Le 8 mars, les vainqueurs recevront leurs prix.

Le grand Raid prendra son point de départ à Val-dor, transportant les participants à travers Chibougamau, le Saguenay et le Lac-St-Jean, grimant ensuite la Côte-Nord, pour terminer la course de 2500 kilomètres à Labrador Cité.

On s'attend encore cet-

te année à voir des concurrents d'un peu partout. Les provinces canadiennes, la France et les États-Unis sont parmi les plus représentés. La participation et l'assistance des amérindiens comptent pour beaucoup dans la réussite du Harricana.

Pour participer au Harricana 1991, il faut être âgé d'au moins 18 ans. Seuls les modèles de série peuvent participer. La sélection est faite sur une base de 60 équipes maximum.

Le Jamboree de la motoneige

Par Francine Tremblay

C'est le 16 février que Rivière-du-Loup accueillera le 7e Jamboree de la motoneige. L'organisateur, M. Onil Dupont, réserve des surprises aux partici-

pants.

La tradition du jamboree prit naissance peu après la création des réseaux de sentiers qui traversent la province de part en part. Pour amener les mo-

toneigistes à utiliser ces pistes, on eut l'idée d'un grand rassemblement. Chacun devait se rendre au lieu de rassemblement en utilisant la motoneige comme moyen de locomotion.

pour les enfants, un concours de la plus belle motoneige, des soirées sociales.

Ouvert à toute la famille, le Festival de Carleton offre des prix, des bourses et beaucoup de plaisir. Les visiteurs sont aussi invités à venir profiter des magnifiques paysages de la Gaspésie et de la chaleur de ses habitants.

Le Festineige de Carleton

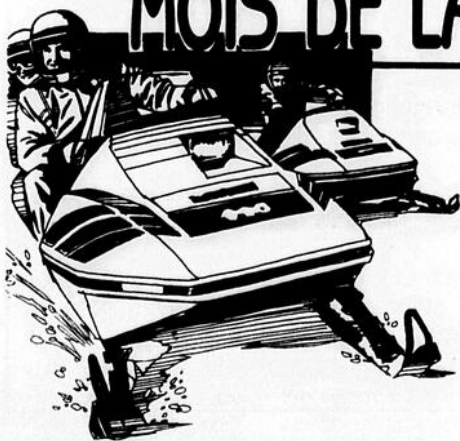
Par Francine Tremblay

Le mois de la motoneige apporte de nombreuses réjouissances. A Baie des Chaleurs, en Gaspésie, on invite tous les clubs de motoneige à participer aux compétitions inter-clubs, du 22 au 24 février 1991.

Organisé pour la deuxième année, le Festineige de Carleton se distingue par les prix qui sont donnés à des clubs plutôt qu'à des individus, encourageant ainsi l'effort collectif. Des activités sont prévues pour les clubs québécois qui désirent relever des défis, ainsi que pour les visiteurs.



MOIS DE LA MOTONEIGE



M. Gagnon et son équipe invite particulièrement les motoneigistes à participer à sa **course au trésor**

le dimanche 17 février

précédé par un déjeuner au Restaurant L'Actuel

BIENVENUE À TOUS ET BON MOIS DE LA MOTONEIGE!

Garage Auto et Sport Inc.

9, avenue William Dobel

296-4666



Février: Mois de la motoneige

L'AMMI



invite tous ses membres à participer aux activités de l'Association des motoneigistes Manicouagan Inc.

Calendrier d'activités de l'AMMI 1991

10 février:

- 9 h 00: Déjeuner Restaurant MIKES
- Randonnée au lac La Loutre (Arctic Cat)
- Départ: 13 h 00 chez Hamilton et Bourassa

17 février:

- 9 h 00: Déjeuner au restaurant L'Actuel
- Course au trésor (Ski-Doo) organisée par le Garage Auto Sport Germain Inc.

23 février:

- 20 h 00: Feu de joie / Carrière du Boulevard

9 mars:

- Feu de joie / Endroit à confirmer

10 mars:

- Déjeuner L'Actuel - Randonnée

17 mars:

- Partie de sucre - Lieu à déterminer

23 mars:

- Soirée de fermeture
- Avec présence - carte de membre pour tirage.

Pour information, contactez les personnes suivantes:

Gaétan Santerre, président	296-5323
Mercedès Larouche, trésorière	296-8967
Denis Cassista, patrouilleur et vice-président	296-2653
Sylvie Cassista, secrétaire	296-2653

Cartes de membre: 110 \$

- Disponibles chez:
- Garage Auto Sport Germain
 - Hamilton & Bourassa
 - Moto-Tech
 - Atelier Laurent Charron
 - Blouin Shell

Février, le mois du coeur

Les maladies du coeur Saviez-vous que...

... elles sont les premières causes de décès, plus de 40% des Québécois et Québécoises en meurent.

... toute personne qui fume, qui fait peu ou pas d'activité physique, qui a une alimentation riche en gras, qui est stressée devrait se préoccuper des maladies du coeur.

... une personne qui fume a deux fois plus de risques de développer une maladie du coeur qu'une personne qui ne fume pas.

Le savez-vous par coeur? Que savez-vous des effets de vos habitudes de vie sur la santé de votre coeur?

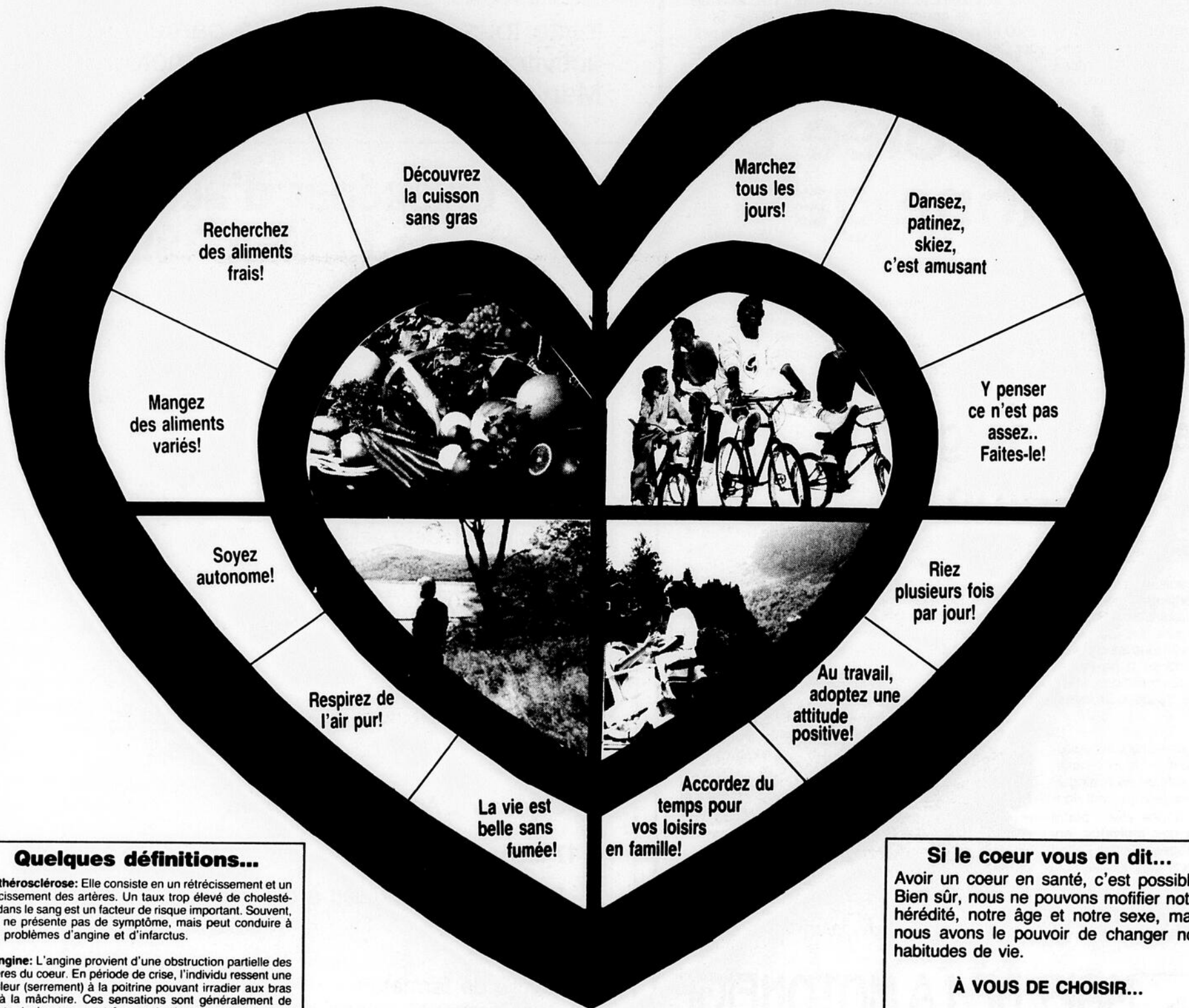
En répondant à ce questionnaire, vous pouvez mettre à jour vos connaissances.

QUESTION

1. Tous les produits alimentaires étiquetés «sans cholestérol» ne contiennent pas de gras.
2. Le manque d'exercice physique augmente les risques d'avoir une maladie du coeur.
3. Le stress peut nuire à la circulation sanguine et rétrécir les artères.
4. Les «cigarettes légères» sont moins nocives pour le coeur que les cigarettes régulières.
5. L'exercice physique peut à lui seul prévenir ou guérir une maladie du coeur.
6. Les légumineuses (pois, pois chiches, lentilles) sont d'excellentes sources de protéines comme la viande, la volaille et le poisson.
7. Parmi les personnes qui cessent de fumer, on remarque qu'un tiers d'entre elles prennent du poids, un tiers le maintiennent et l'autre tiers perdent du poids.
8. On peut savoir si on fait de l'hypertension d'après la façon dont on se sent.
9. Au Québec, les maladies du coeur sont la cause de décès de près d'une personne sur deux.

ENCERCLEZ VOTRE RÉPONSE

V	F
V	F
V	F
V	F
V	F
V	F
V	F
V	F
V	F



Quelques définitions...

L'athérosclérose: Elle consiste en un rétrécissement et un durcissement des artères. Un taux trop élevé de cholestérol dans le sang est un facteur de risque important. Souvent, elle ne présente pas de symptôme, mais peut conduire à des problèmes d'angine et d'infarctus.

L'angine: L'angine provient d'une obstruction partielle des artères du coeur. En période de crise, l'individu ressent une douleur (serrement) à la poitrine pouvant irradier aux bras ou à la mâchoire. Ces sensations sont généralement de courte durée et peuvent être soulagées par le repos ou la prise de nitro-glycérine sous la langue.

L'infarctus: Il provient d'une obstruction complète d'une ou des artères du coeur. Lors d'un infarctus, l'individu souffre de très grandes douleurs à la poitrine, au cou et au bras gauche. La personne peut être prise de nausées et présenter de la sueur. Les symptômes ne cesseront pas par du repos ou la prise de nitroglycérine. Il s'agit d'une condition médicale urgente.

L'hypertension: On entend par là une tension artérielle élevée diagnostiquée après plusieurs mesures de la pression, prises à des moments différents. Le plus souvent, il n'y a pas de symptômes précis. Dans les cas les plus graves on trouve des maux de tête, un caractère irritable de la personne, le visage rougeâtre. L'hypertension non contrôlée augmente les risques de faire une maladie de coeur.

CRSS CONSEIL REGIONAL DE LA SANTE
ET DES SERVICES SOCIAUX
DE LA CÔTE-NORD / région 09

Si le coeur vous en dit...

Avoir un coeur en santé, c'est possible. Bien sûr, nous ne pouvons modifier notre hérédité, notre âge et notre sexe, mais nous avons le pouvoir de changer nos habitudes de vie.

À VOUS DE CHOISIR...

- Vivre sans fumée
- Manger de manière équilibrée, variée en choisissant des aliments faibles en gras.
- Pratiquer une activité physique régulièrement; marcher, danser, patiner, skier...
- Profiter pleinement de la vie et adopter une attitude positive au travail et à la maison.

un coup de coeur...

Pour une Côte-Nord en santé!



MOIS DU COEUR



Les activités du mois du coeur

Par Francine Tremblay

Pour la campagne 1991 du mois du coeur, la Fondation des maladies du coeur du Québec organise différentes activités. Contribuer à la campagne permet de participer au développement de la re-

cherche sur les maladies du coeur.

Une conférence de presse aura lieu lundi le 11 février 1991, à 11 heures, à l'Hôtel de Ville de Québec, pour le lancement officiel de la campagne de souscription de la Fonda-

tion des maladies du coeur.

Dans le cadre du Carnaval de Québec, un Petit Déjeuner au profit de la Fondation se tiendra au Château Frontenac, à la Salle de bal, jeudi le 14 février 1991, de 7 heures à

9 heures.

Durant la campagne, le macaron du coeur sera offert dans les hôpitaux, les centres d'achat, les bureaux du gouvernement et un peu partout à travers la province.

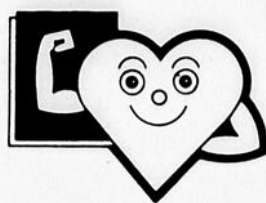
Le mois du coeur

Par Francine Tremblay

Le mois de février est dédié au coeur et par le fait même à la Fondation des maladies du coeur. La Fondation a pour mission de promouvoir l'étude, la prévention et le soulagement des maladies car-

diovasculaires par la recherche, l'éducation et la promotion de modes de vie sains.

Afin de réaliser ses objectifs, chaque année la Fondation des maladies du coeur du Québec organise une campagne de



souscription pour amasser des fonds. Cette campagne comprend la sollicitation porte à porte, la sollicitation commerciale, le blitz téléphonique, les dons In Memoriam, la vente du macaron, la sollicitation des particuliers par courrier, etc.

De plus, la Fondation organise des événements spéciaux, met en marche son programme *Sautons en Coeur* dans les écoles et se sert de la publicité et de la promotion pour rejoindre la population.

Le programme Coeur atout

Par Francine Tremblay

Cette année, la Fondation des maladies du coeur mettra l'accent sur son programme Coeur atout qui offre des menus du coeur dans les restaurants ainsi que des cours de cuisine.

Le programme Coeur atout a pour objectif d'enseigner aux canadiens quelques habitudes de vie à suivre pour rester en bonne santé. Il est axé surtout sur de nouvelles

recommandations en matière d'alimentation, que la Fondation canadienne des maladies du coeur met de l'avant pour encourager le public à s'alimenter correctement.

Ces directives s'inspirent des dernières recherches scientifiques qui ont été effectuées sur le rapport existant entre l'alimentation et la santé. Le programme Coeur atout comprend une affiche résumant les nouvelles recommandations en ali-

mentation à être apposée dans les cuisines et les salles de cours.

Le programme comprend aussi une brochure présentant ces recommandations destinées aux professionnels de la santé; un cours et un livre de cuisine pour aider les canadiens à préparer des repas du programme Coeur atout; ainsi qu'un programme pour apprendre aux clients des restaurants à choisir un menu équilibré.



Quelques statistiques de coeur

Par Francine Tremblay

Statistique Canada a publié, en 1988, des données concernant les maladies du coeur. Ces statistiques indiquent que le total des décès attribuables aux maladies du coeur au Canada est de 78,392, c'est-à-dire 41,091 hommes et 37,301

femmes.

Au Québec, le nombre de décès attribuables aux maladies du coeur est de 19,367 comprenant 10,176 hommes et 9,191 femmes. En 1987, le total des décès était supérieur à 80,000 pour le Canada et à 20,000 pour le Québec.

Cette diminution peut

être attribuée en grande partie à la Fondation des maladies du coeur, dont les subventions à la recherche sauvent des vies et dont les programmes d'éducation et de prévention commencent à rapporter des dividendes au sein de la population.

Les maladies du coeur

Par Francine Tremblay

Connaître les différentes maladies du coeur, connaître les facteurs de risque qui entraînent les maladies du coeur et savoir prévenir, dans la mesure du possible, les maladies du coeur; c'est un programme que toute personne devrait se donner comme objectif.

Les maladies du coeur

Il existe différentes sortes de maladies cardio-vasculaires. On les reconnaît par divers symptômes tels que pression, serrement ou douleur au centre de la poitrine, essouffement, faiblesse, mal de tête, gonflement des pieds et des chevilles, nausées, vomissement, indigestion.

Les principales maladies cardio-vasculaires sont l'athérosclérose, l'angine de poitrine, l'hypertension, la crise cardiaque, l'accident cérébro-vasculaire, l'arrêt cardiaque et l'anévrisme.

Les facteurs de risque et la prévention

Outre l'âge, le sexe et l'hérédité qui sont des facteurs incontrôlables, on distingue plusieurs facteurs qui peuvent aggraver les risques de maladies cardio-vasculaires et que l'on peut facilement contrôler.

Les principaux facteurs de risques sont un régime alimentaire comportant beaucoup d'aliments riches en calories et en matières grasses satu-

rées, la consommation excessive de sel, l'alcool et le tabac. Le manque d'exercice physique constitue aussi un facteur de risque.

Le stress, l'embonpoint, le cholestérol trop élevé, l'hypertension artérielle et le diabète sont aussi des facteurs de risque. L'addition de plusieurs facteurs multiplie le danger d'une crise cardiaque.

Pour prévenir les maladies cardiaques, on consultera son médecin régulièrement, on contrôlera attentivement son alimentation, on prendra beaucoup de repos, on fera de l'exercice régulièrement, on surveillera sa tension artérielle et on ne fumera pas.

SIX RÈGLES D'OR POUR UN EN SANTÉ

1. Une alimentation saine et variée
2. Un poids-santé
3. Une vie sans fumée
4. Une pratique régulière de l'activité physique
5. Un stress bien géré
6. Une tension artérielle normale

Le CLSC de l'Aiglon en collaboration avec la fondation des maladies du (secteur Mingan) vous invite les 7 et 8 mars 1991 à leur kiosque d'information au Centre régional Manicouagan

Venez nous voir!

CLSC DE L'AQUILON

ACADÉMIE SAIKO KARATE INSCRIPTION

Quand: Du 28 janvier au 28 février 1991

Où: École Bois du Nord

Heures: 6 h à 9 h (soir)

Jour: Lundi, mardi, jeudi et vendredi

Pour qui: Garçons et filles de 8 ans et plus

Coût: 8 ans à 17 ans: 15 \$/mois

18 ans et plus: 20 \$/mois

Frais d'inscription: 25 \$

Instructeur: Bernard Michaud diplômé 4e dan

Information; 589-7761 rés (jour)

589-6151 bur (soir)



Cogéco Câble: l'APIC réclame l'ouverture d'un bureau à Baie-Comeau

Baie-Comeau - A deux jours du délai ultime du 31 janvier accordé à Télé-câble BSL (devenue Cogéco Câble) pour la mise en place de certains services à ses abonnés de Baie-Comeau, l'Association pour la protection des intérêts des consommateurs de Baie-Comeau est revenue à la charge auprès de l'entreprise pour obtenir gain de cause.

L'APIC, qui est l'instigatrice d'une pétition de 2 681 signatures de gens opposés à la façon dont le service de câble de Baie-Comeau est géré, dénonce les déclarations les plus récentes de la directrice générale de Cogéco Câble, Mme Rollande Bisson, effectuées lors de son passage à Baie-Comeau, voilà deux semaines. Selon Johanne

Lévesque, de l'APIC, toutes ses belles paroles ne sont que de la poudre aux yeux.

L'organisme demeure assuré que la réouverture d'un bureau local à Baie-Comeau est la seule façon de répondre aux besoins des abonnés. Aus-

Charlotte Paquet
Les Éditions Nordiques

si, s'insurge-t-il contre la mise en place d'un système de paiement dans les caisses populaires ou à la pharmacie Jean-Coutu. "Quelles sont les compétences d'une pharmacie par rapport à la télécommunication. Pourra-t-elle répondre à la demande des consommateurs", s'interroge-t-il.

tion du tarif mensuel. Il suggère même que cet article soit appliqué pour toutes modifications sur la facture mensuelle.

Fait à noter, l'APIC n'avait pas encore reçu, à la fin de la semaine dernière, d'accusé-réception de la part de Cogéco Câble à la suite de l'envoi de la pétition.

Autre côté de la médaille

Mme Bisson a effectivement déclaré dans les médias qu'une série d'investissements seront effectués à court terme, soit en 1991, pour éviter les défaillances sur le réseau de câblodistribution de Baie-Comeau. Déjà, des sommes sont engagées pour la réalisation de certaines réparations à l'origine de la série de troubles rencontrés en novembre et en décembre. Cogéco Câble a un plan d'entretien et de remise à neuf déjà établi.

Quant à l'ouverture d'un bureau local, Mme Bisson ne semble pas en voir la même nécessité que l'APIC puisqu'elle considère que les services sont aussi bien rendus depuis que les activités administratives sont concentrées à Rimouski, hormis peut-être quelques problèmes au chapitre du système téléphonique qui seront réglés sous peu.

Trois techniciens continuent d'être en poste à Baie-Comeau pour réparer tout bris éventuel. Qui plus est, la très grande majorité des abonnés payant déjà leur compte mensuel par retrait bancaire autorisé.

L'association considère inacceptable la façon dont la directrice générale traite le dossier. Ce ne sont pas des promesses lancées publiquement dans les médias qu'elle désire mais bien des actions. L'APIC rappelle tenir plus que jamais aux revendications contenues dans le texte de la pétition, dont Cogéco Câble a obtenu copie il y a déjà quelque temps.

Elle continue de demander l'engagement formel des réparations du réseau promises par Mme Bisson et l'ouverture d'un bureau avec des techniciens qualifiés afin que les abonnés puissent se plaindre au besoin du service et des bris techniques tout en ayant des réponses plus rapides à leurs demandes.

Finalement, l'organisme revendique l'application du règlement sur la télédistribution obligeant l'envoi d'un avis écrit d'au moins 40 jours aux abonnés lors d'une augmenta-

LES PETITES ANNONCES DU PLEIN JOUR

C'EST MAGIQUE !

COUREZ LA CHANCE DE GAGNER UNE MACHINE À PAIN

Valeur: 700 \$

TIRAGE: LE 30 AVRIL 1991 AU 896, RUE DE PUYJALON BAIE-COMEAU

DÉPÔTS:
 - Provi-Soir (Marquette): 344, boul. Lasalle, B.C.
 - Nettoyeur Express: 3, Place LaSalle, B.C.
 - Dépanneur Daks: B.C.
 - 6, rue Legardeur, B.C.
 - Épicierie Tabagie Hauterive: 892, rue de Puyjalon, B.C.
 - Dépanneur de la Falaise: 393, rue des Cèdres, B.C.

Placer une petite annonce dans le Plein Jour donne droit à 5 \$ pour 10 mots plus 20 \$ du mot additionnel

Règlements:
 Pour participer au tirage, il suffit de faire passer une petite annonce à prix régulier dans le Plein Jour sur la Manicouagan et la répéter à demi-tarif dans le Promo-Services de la même semaine. Chaque annonce passée dans les deux journaux la même semaine vous donne droit à un coupon de participation.

promo-services

Directeur général régional:	Paul Brisson
Directeur général:	Claire Brisson
Directeur des services administratifs:	Rémi Hovington
Directeur de l'information:	Raphaël Hovington
Journalistes:	Sandro Célant, Charlotte Paquet, Sandra Carrier.
Conseillers en publicité:	Yves Proulx, Guylaine Larouche, Myriam Dufour.
Directeur de la photographie:	Jean-Paul Fouquet
Directeur de la production:	Thérèse M. Hickey

PROMO-SERVICES LE NORDIC
 896, rue de Puyjalon
 Baie-Comeau, G5C 1N1
 589-5900 - Fax: 589-8216

Tirage: 11 300 copies, imprimé par Les Éditions Nordiques, Sept-Îles
 Le courrier de deuxième classe enregistrement no 2298. Dépôt légal: Bibliothèque nationale du Québec. Le contenu de ce journal ne peut être reproduit sans l'autorisation expresse et écrite de ce journal.

Édité par
Les Éditions Nordiques
 UNE DIVISION DE **Hebcor inc.**
 612 Saint-Jacques Ouest Montréal H3C 4M8

CARGILL: ON NÉGOCIE!

Baie-Comeau - Les négociations chez Cargill ont commencé aujourd'hui (6 février) et se poursuivront demain. Le calendrier des négos prévoit aussi des rencontres en mars. Le Syndicat des employés de la Compagnie de céréales Cargill, affilié à la CSN, et l'entreprise tenteront, au cours des prochains mois, d'en venir à un accord sur une nouvelle convention collective.

Le syndicat a déposé son projet de convention à l'employeur au début de janvier. Sans vouloir dévoiler trop de détails avant que les discussions ne soient véritablement lancées, le président Robert Cormier avoue que les demandes salariales tournent autour d'une augmentation similaire au pourcentage d'indexation au coût de la vie.

Côté normatif, les travailleurs veulent améliorer leur fonds de pension. Différentes demandes touchent également le travail saisonnier, dont sont sujets la plupart des employés.

M. Cormier croit que les négociations qui s'enclenchent seront ardues, une fois de plus. "Les négociations avec Cargill ont toujours été difficiles", avoue-t-il.

On se souviendra que la signature de la dernière convention collective, survenue en novembre 1987, avait fait suite à un lock-out de 59 jours. Près de deux ans de négociations avaient été nécessaires aux deux parties pour en arriver à une entente. Ainsi, l'ancienne convention collective, expirée le 31 janvier dernier, couvrait une période de cinq ans à partir du 1er février 1986.

Le président du syndicat, qui représente près de 70 membres, espère bien, cette fois-ci, signer une convention de trois ans. Bien que la céréalière ait récemment connu certaines années difficiles, M. Cormier soutient que les opérations ne vont pas si mal et que l'année qui vient de se terminer le prouve.

Il reconnaît toutefois que le conflit qui sévit dans le golfe Persique pourrait nuire à l'entreprise, et par le fait même aux négociations. Une très bonne partie du marché d'exportation de Cargill se trouve non loin de ce secteur. L'Algérie, à titre d'exemple, est un important acheteur du grain transbordé dans les élévateurs de Baie-Comeau, les plus gros au Canada.

Rappel historique

L'histoire syndicale chez Cargill est parsemée par de nombreux conflits de travail. A la grève de 1967 a succédé un lock-out en 1974. Une autre grève était déclenchée par le syndicat en 1977 et, dix ans plus tard, l'entreprise décrétait un lock-out à l'instant même où ce droit lui était acquis par le conciliateur fédéral char-

gé de tenter de rapprocher les deux parties une vingtaine de mois après la fin de la convention collective.

Le régime de retraite, la formule d'indexation, les vacances et les salaires étaient alors les points de discorde entre le syndicat

et l'employeur. Après 59 jours de lock-out, les deux parties parvenaient enfin à s'entendre, chacune acceptant de faire des concessions. Rappelons que la signature de la convention survenait à peine 12 jours après un changement à la présidence du syndicat.

Charlotte Paquet
Les Editions Nordiques

Le Club Les Amis de la Danse vous invite à sa soirée de danse sociale

accompagnée d'une dégustation de desserts le samedi 9 février 1991 à 21 h.

Centre des Loisirs de Pointe-aux-Outardes Disco Benoît



À 24 HEURES

Nous effectuerons le tirage d'une souffleuse à neige dont les billets sont déjà en vente auprès des membres du Club.

Apportez vos consommations

ADMISSION: 6 \$ par personne

LES SOINS OCULO-VISUELS AU QUÉBEC

par Dr Isabelle Sirard, optométriste

Il y a plusieurs professionnels qui oeuvrent dans le domaine des soins oculo-visuels au Québec. Ce sont les optométristes, les ophtalmologistes et les opticiens d'ordonnances. Il n'est pas étonnant alors, qu'une certaine confusion existe dans la population, en ce qui concerne la fonction de chacun de ces professionnels. Nous tenterons donc aujourd'hui d'expliquer «qui fait quoi?»

L'optométriste est le professionnel de première ligne pour les soins des yeux. Il est en quelque sorte l'omnipraticien du domaine oculo-visuel. Grâce à sa formation universitaire, il est en mesure de procéder à un examen des yeux, afin d'obtenir un bilan de l'état de la vision et de la santé oculaire. Il peut aussi fournir le traitement approprié au problème visuel, lorsque requis, soit par rééducation visuelle ou par la prescription, l'ajustement et la vente de lunettes, verres de contact ou autre équipement ophtalmique. Si l'état de santé ou l'état des yeux le nécessite, il peut référer le patient à un médecin, un ophtalmologiste ou à un autre spécialiste.

L'ophtalmologiste, quant à lui, est un médecin spécialisé dans les maladies des yeux. Suite à une formation universitaire en médecine et en ophtalmologie, il est habilité

à examiner les yeux, à prescrire des médicaments ou des corrections optiques, et à effectuer le traitement médico-chirurgical des maladies oculaires.

L'opticien d'ordonnances, comme son nom l'indique, est un professionnel qui agit sous ordonnance de l'optométriste ou de l'ophtalmologiste. Il ne fait pas l'examen des yeux, mais sa formation technique (CEGEP) le rend apte à réaliser des corrections optiques et à vendre et remplacer les lentilles ophtalmiques.



Dr Isabelle Sirard, o.d.
Centre Vision B.-C.

GALERIES BAIE-COMEAU

296-OPTO
(6786)

L'Association des diabétiques de Baie-Comeau



Campagne de financement

Nous vous invitons à contribuer généreusement à la deuxième campagne de l'orchidée qui se tiendra du 14 février 91 au 12 mars 91.

L'Association des diabétiques de Baie-Comeau profite de l'occasion pour inviter tous les diabétiques à un buffet froid pour l'inauguration de cette campagne.

Messieurs Raymond D'Auteuil et Francis Thébeault seront présents à titre de présidents d'honneur.

Confirmer votre présence dès maintenant à:

Mme Jocelyne Bernier
589-7180

Merci de votre collaboration!



VOTRE COURTIER D'ASSURANCE

PIERRE PLAMONDON, B.A.
C. d'A. Ass.

Les REER (3e partie)

Même si le REER constitue un véhicule de placement efficace pour épargner en vue de la retraite et pour économiser de l'impôt, les gouvernements ont toutefois fixé des plafonds de cotisation annuelle qui peuvent être déductibles d'impôt.

Jusqu'au 1er mars 1991, vous pouvez cotiser à un REER pour l'année d'imposition 1990. Alors vous pouvez placer jusqu'à 20% de votre revenu gagné en 1990 avec un maximum de 7 500,00 \$ et ce, si vous ne participez pas à un régime de pension de votre entreprise.

Par contre, si vous participez déjà à un régime de pension autre qu'un régime public (régime des rentes du Québec et régime de pension du Canada), votre seul maximal de contribution pour l'année fiscale 1990 est de 3 500,00 \$ ou 20% de votre revenu gagné, moins le montant que vous avez versé dans ce régime privé.

Si vous désirez contribuer pour l'année fiscale 1991, votre seuil maximal sera de 18% de votre revenu gagné de 1990, maximum 11 500,00 \$ et ce, si vous ne contribuez pas déjà à un régime de pension privé.

Sinon, on déduira un certain facteur d'équivalence de ces limites qui sera calculé par votre employeur et qui sera transmis sur le feuillet revenu d'emploi (T4).

N.B.: Notre meilleur taux en vigueur est de 11 1/4% en date du 4 février 1991.

BONNE SEMAINE!

Pierre Plamondon, B.A. et courtier d'assurances associé, est associé au bureau de Marcel Plamondon inc., 866, rue de Puyjalon, Baie-Comeau (Québec) G5C 1N1. Tél.: 589-5771 - Fax: 589-5769.

Votre NOTAIRE



LAURENT SAMSON

LA COMPENSATION DÉFINITION:

Au point de vue juridique on peut définir la compensation comme étant «l'extinction de deux dettes réciproques entre les mêmes personnes jusqu'à concurrence de la plus petite.

On peut donc dire de la compensation qu'elle est une sorte de «double paiement». Une personne qui est à la fois créancière et débitrice d'une autre, voit sa créance s'éteindre, ou du moins être réduite, en proportion de ce qu'elle doit. On évite aussi d'inutiles déplacements de fonds.

EXEMPLE:

Pierre a prêté à Robert une somme de 2 000 \$ remboursable le 1er octobre 1989.

Robert a fait des travaux pour Pierre, ce dernier lui doit à ce titre 3 000 \$ le travail de Robert est terminé depuis le 1er septembre 1989.

Si le 1er octobre prochain, Pierre n'a pas encore payé Robert pour le travail effectué, il pourra avoir compensation pour la dette de Robert, soit la somme de 2 000 \$. La dette de Pierre ne sera donc plus que de 1 000 \$.

Le mécanisme de la compensation sert donc également de garantie en permettant parfois d'éviter les risques d'insolvabilité d'un débiteur. Ainsi, si Robert est devenu insolvable, et par conséquent incapable de rembourser Pierre, ce dernier n'aura quand même pas perdu son argent. Notons toutefois qu'en matière de faillite, la compensation est strictement réglementée par la loi.

FORMES:

Il y a principalement trois formes de compensation. Elle sera soit légale, soit judiciaire ou encore conventionnelle.

a) La compensation légale:

Elle est légale lorsqu'elle résulte de l'opération seule de la loi. Il n'est donc pas nécessaire qu'un tribunal la décide ou même que les parties y consentent. Il s'agit donc en quelque sorte d'un double paiement forcé. La compensation légale est réglementée par la loi qui impose certaines conditions à sa réalisation.

b) La compensation judiciaire:

C'est celle qui est décrétée par un tribunal. Elle est fréquente dans les actions en dommages-intérêts lorsque les 2 parties s'actionnent l'une et l'autre dans la même cause. La Cour peut alors prononcer compensation entre les deux indemnités jusqu'à concurrence de la moins forte d'entre elles.

c) La compensation conventionnelle:

La compensation conventionnelle, comme son nom le dit, est celle qui s'opère par le consentement mutuel des parties. Elle permet donc d'obtenir la double extinction des dettes dans les cas où la compensation légale n'est pas possible en raison de l'inobservance des conditions prescrites par la loi.

C'est ainsi que Pierre et Robert auraient pu s'entendre pour éteindre la dette de Robert immédiatement après la fin des travaux effectués par ce dernier, même si le prêt n'est exigible que le 1er octobre. Il suffit que les parties s'entendent.

Nous aurons l'occasion de revenir sur ce sujet.

BONNE SEMAINE À TOUS!

SAMSON & MURPHY NOTAIRES

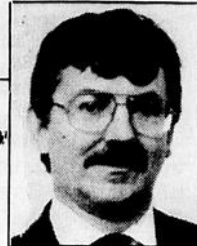
CONSEILLERS JURIDIQUES

Laurent Samson, LL.L., D.D.N.

750, rue de Puyjalon
Baie-Comeau, G5C 1M8
Tél. bur.: 589-9788
Tél. rés.: 589-9044

La santé,

RAYNALD BUJOLD, M.D.



ENTRE VOUS ET MOI

Graine de violence

Je me souviens, il y a environ cinq ans, alors que la Lybie et les États-Unis «s'échangeaient des politesses» par l'intermédiaire du colonel Kadafi et du Président Ronald Reagan, d'avoir vu une caricature particulièrement éloquent.

Notre planète, la Terre, y était représentée flottant dans l'espace en deux ou trois gros fragments. Des Martiens, dans leur soucoupe volante, observaient la scène, alors qu'un vaisseau d'origine terrestre s'approchait d'eux. «Que s'est-il passé?», demandent les Martiens par radio aux rescapés de la Terre. «Les Soviétiques et les Américains n'avaient-ils pas signé une entente sur le désarmement?» - «Certes, oui», répondent les Terriens, «mais c'est Kadafi qui a décidé de faire sauter la planète...»

En ce soir du 16 janvier 1991, alors qu'assis dans mon salon, j'assiste presque en direct aux premiers bombardements alliés sur Bagdad, j'ai l'impression d'être en train de vivre cette scène, toute irréaliste qu'elle puisse paraître, sauf que ce n'est pas Kadafi qui est en cause mais Saddam Hussein. Alors que le monde respirait d'aise suite à la fin de la guerre froide entre les deux superpuissances, voilà qu'un tiers, jusque là insignifiant, menace d'embraser la planète, qui, par la magie des moyens de communication, est réduite à la dimension d'un village.

Nous ne sommes pas seulement spectateurs, à l'abri dans notre coquille spatiale. Cette guerre nous interpelle jusque dans nos retranchements les plus profonds. Si nous l'avons presque approuvée au début, plus elle se prolonge et s'intensifie, plus elle nous apparaît absurde.

Mais que nous la trouvions justifiée ou non, cette guerre du Golfe aura les mêmes conséquences. Ces conséquences sont plus immédiates et terribles pour les populations bombardées de part et d'autre et pour les armées combattantes. Les séquelles directes pour les uns et pour les autres,

comme les séquelles pour leurs proches, se feront sentir encore longtemps après l'arrêt des hostilités.

Tous, nous serons affectés, si ce n'est par de nouveaux impôts ou par moins de services. C'est le prix minimum que nous aurons à payer pour cette bêtise de nos dirigeants ou pour cette manifestation de solidarité internationale, selon notre façon de décoder la situation. Sans compter la facture environnementale à l'échelle de la planète, si la catastrophe écologique prend les proportions que nous ont prédites les experts si jamais Saddam Hussein met toutes ses menaces à exécution.

Depuis le début du conflit, une autre conséquence plus subtile peut-être, mais non moins réelle, a été relevée par plusieurs: la banalisation de la violence et même à sa glorification. On a parlé de cette guerre comme d'une guerre Nintendo, où des armes, véritables prouesses de la technologie, détruisent des cibles avec la précision d'un bistouri, sans référence à la mort et à l'effroi qu'elles sèment sur leur passage. Il y a actuellement une sorte de glorification médiatique d'engins de mort aseptisés de toute référence à l'humain et à la mort.

Jamais peut-être notre langage n'a-t-il autant été émaillé de métaphores guerrières: et nous nous en amusons. Même notre ministre de la Santé de passage à Baie-Comeau récemment déridait son auditoire en déclarant, dans un échange avec un participant, et avec le sens de la répartie qu'on lui connaît, que dans le contexte actuel, et dans son projet de réforme du système de santé, il préférerait être comparé à un «Patriot» qu'à un «Tomahawk». Peut-être nous donnons-nous ce style pour masquer notre propre angoisse?

Dans ce village global qu'est devenu la planète, il n'est plus facile de cacher la violence et la guerre aux enfants. Plusieurs parents et éducateurs s'interrogent sur l'impact à court, moyen ou long terme de cette guerre qui nous poursuit jusque dans

nos salons. Pour l'instant, la censure nous en masque l'horreur, pour nous en laisser surtout voir l'aspect spectacle, à la guerre des étoiles. Tôt ou tard, les images nous parleront des victimes. Les enfants en seront aussi témoins. Comment interpréter, surtout pour les plus jeunes, ce spectacle de prouesses technologiques et d'horreurs auxquels ils sont conviés?

La télévision nous montrait il y a quelques jours une famille palestinienne de Jordanie, devant leur propre appareil regardant un film sur les États-Unis. Une scène tellement familière, comme chez des voisins, ou presque. Le film décrivait les Américains en formules stéréotypées comme des oppresseurs racistes qui tyrannisent même les pauvres indiens dans leur propre pays après les avoir dépouillés de leurs terres. Un jeune garçon buvait avidement les paroles de son père qui lui interprétait le vidéo et en renforçait le message en faisant le lien avec la guerre, une guerre raciste contre des nations pauvres, arabes et musulmanes. L'enfant se souviendra sans doute toujours de cette leçon de son père. Graine de violence, germe de guerre? Facile à dire, quand on est pas Palestinien...

Nous, que disons-nous à nos jeunes enfants? Que leur avons-nous dit lors de la crise amérindienne?

Les psychologues s'accordent pour nous recommander d'abord de parler de la guerre avec nos jeunes enfants. Ce que nous leur diront dépend de nos propres valeurs évidemment. On ne doit pas leur cacher que le monde n'est pas toujours fin et beau, comme on voudrait qu'il soit, ni leur faire croire que les méchants sont tous du même bord dans ce conflit.

Raynald Bujold m.d.

LE STYLO JURIDIQUE

PRIVÉ - PARTICIPANTS AIDE JURIDIQUE



Me Dufour

AVOCATS



Me Martel

LES PENSIONS ALIMENTAIRES...

La loi prévoit que les époux de même que les parents en ligne directe se doivent des aliments. Par aliments, on entend toutes les nécessités de la vie comme la nourriture, les vêtements, le logement, le chauffage, etc.

Lorsqu'il y a éclatement de la cellule familiale, la pension alimentaire devient l'une des questions les plus épineuses.

En principe, le Tribunal accordera une pension alimentaire à l'époux qui en a besoin si l'autre est en mesure de payer cette pension. Le montant de celle-ci sera établi en fonction de la liste des besoins du créancier et de la capacité de payer du débiteur. Est-ce que le débiteur sera tenu de payer une pension alimentaire au créancier pendant une longue période?

Il est difficile de répondre catégoriquement à cette question car la réponse dépend des circonstances par-

ticulières propres à chacun des cas. Toutefois, le législateur nous a donné une indication qui sert de principe directeur; la pension sera payable pour «le temps nécessaire au créancier pour acquérir une autonomie suffisante».

Pour ce qui est de la pension alimentaire pour les enfants, il est certain que le parent pourvoyeur devra payer une pension alimentaire pour les enfants dans la mesure de ses capacités. Si les deux (2) parents travaillent, ils devront contribuer aux besoins des enfants suivant leurs facultés respectives.

Pour plus de renseignements, composez:
Baie-Comeau 296-4142
Extérieur 1-800-463-8549



Un nouveau d.g. à la caisse pop

(C.P.) Le nouveau directeur général de la Caisse populaire de Hauterive, Richard Sarrazin, vient d'entrer en fonction. Celui qui succède à Raymond D'auteuil reçoit ici la clé de l'institution financière de la main du président de la caisse, Pascal Lévesque. Rappelons qu'au cours de février, M. D'auteuil, qui demeure en poste jusqu'au 28 du mois, moment où il prendra officiellement sa retraite, verra à présenter le nouveau d.g. aux organismes du milieu et aux membres de la caisse.

La pianiste Sylviane Deferne à Baie-Comeau

(S.C.A.) Les Jeunesses musicales de Baie-Comeau présentent la pianiste Sylviane Deferne, le samedi 9 février, à 20 h 30, au centre socio-culturel. Née à Genève, elle est maintenant établie au Canada. Elle ne compte plus les prix et distinctions. Cette virtuose du piano possède un jeu naturel qui dit bien sa riche musicalité. Comme soliste, Sylviane Deferne est invitée régulièrement par des orchestres de réputation internationale. Elle a joué notamment avec les orchestres de la Suisse Romande, de la Radio de Bruxelles, Sinfonietta de Varsovie, le National Symphony Orchestra de Washington et les orchestres de chambre de Lausanne et de Bratislava. En 1992, elle participera à l'enregistrement sous étiquette DECCA du Concerto pour deux pianos en ré mineur de Francis Poulenc, avec The New Philharmonia Orchestra, sous la direction de maestro Charles Dutoit.

Documentaire-choc à R.-C.

(C.P.) "Les quatre cavaliers de l'apocalypse - L'environnement en péril" sera présenté aux Beaux Dimanches de Radio-Canada, dimanche prochain (10 février) à 20 h. Ce documentaire est le deuxième de la série Enjeux d'une nation, traitant des grands sujets de l'heure au Québec. Le premier avait été le controversé "Disparaître - Le sort inévitable de la nation française d'Amérique", diffusé en février 1989. Le nouveau document insiste sur quatre fléaux de l'environnement: les déchets domestiques, les déchets toxiques, les déchets bactériologiques et la destruction des ressources naturelles.

Spéctacle de danse

(S.C.A.) Le Regroupement des Ecoles de danse de la Côte-Nord présente le premier volet d'une série de trois spectacles réunissant les troupes de danse de Sept-Iles, Port-Cartier et Baie-Comeau, le vendredi 9 février, à 20 h, au Pavillon du Lac. Baie-Comeau sera le théâtre de cette grande première intitulée "De mer et d'aventure".

Harmonies du Nord invité des JMC

(S.C.A.) L'Ensemble Vocal Harmonies du Nord sera l'invité des Jeunesses musicales de Baie-Comeau, lors du prochain concert, qui aura lieu le 9 février 1991, au centre socio-culturel. La majeure partie de ce concert sera assumée par une magnifique pianiste, Sylviane Deferne. Harmonies du Nord se produira en première partie de cette soirée musicale et interprétera cinq Nocturnes de Mozart, pour le plaisir et pour rappeler le 200^e anniversaire de la mort du prodigieux compositeur. La participation de l'Ensemble Vocal Harmonies du Nord est parrainée par la Caisse populaire Desjardins de Hauterive, qui veut ainsi encourager les talents locaux et soutenir le mouvement JMC dans la région. L'Ensemble Vocal Harmonies du Nord regroupe sept personnes.

Club Loisirs Danse Inc.

Nouvelles sessions de cours

Hiver 1991

débuteront le 10 février 1991

«APPRENEZ À DANSER DANS UNE ATMOSPHÈRE DE DÉTENTE». «JOIGNEZ-VOUS À NOUS»

Endroit: Rendez-vous au gymnase de l'école St-Coeur-de-Marie



1^{re} session: **Dimanche 10 février de 13 h 00 à 14 h 30**

2^e session: **Dimanche 10 février de 14 h 30 à 16 h 00**

3^e session: **Dimanche 10 février de 16 h 00 à 17 h 30**

4^e session: **Lundi 11 février de 19 h 00 à 20 h 00**

6^e session: **Mardi 12 février de 19 h 00 à 20 h 30**

7^e session: **Samedi 16 février de 19 h 30 à 21 h 00**

9^e session: **Journée et heure à déterminer**

POUR INFORMATION ET INSCRIPTION:

- Ghislaine: 589-4200
- Jeanine: 589-3814
- Zénon: 589-5865
- Linda: 589-9335

Reprise de quelques danses de ligne tels que:

- Coeur de loup
- Vogue
- Rumba

Samedi 16 février de 13 h 00 à 16 h 00

Professeure: Ghislaine Lavoie

1^{re} session de 10 cours gratuite

permis CP0416

COIFFURE AU MASCULIN



JACINTHE PROP. ET COIFFEUSE



MANON PROP. ET COIFFEUSE



REGINALD COIFFEUR



SALON

MAXIM'HOMME

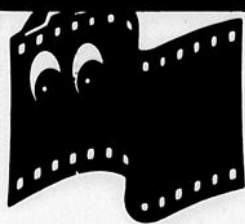
Heures d'ouverture:
Mardi et mercredi: 9 h à 17 h 30
Jeudi et vendredi: 9 h à 21 h
Samedi: 9 h à 17 h

899, RUE DE PUYJALON
AVEC OU SANS RENDEZ-VOUS

589-2792

Centre régional Manicouagan

600, boul. Laflèche
589-6559



PHOTO

**Service 1 heure
Qualité garantie**

dix quatre

Nous utilisons le papier Kodak pour sa beauté, sa qualité.

Galleries Baie-Comeau

300, boul. Lasalle
296-2227

Le bridge DUPLICATA

Par: Romain Desrosiers



UN JEU DE SÉCURITÉ EN SANS-ATOUT.

Examinons bien la main suivante:

Pi: 7 6 3
Co: V 10 4
Ca: V 10 6 3
Tr: R 7 5
N

Pi: D V 10 9 4
Co: A 7 5
Ca: 9 8 2
Tr: 10 2

O E

S
Pi: A R 5
Co: R D 8 6
Ca: R D 5
Tr: A D 6

Pi: 8 2

Co: 9 3 2

Ca: A 7 4

Tr: V 9 8 4 3

Les enchères sont très simples:

SUD OUEST NORD EST
2 SANS-ATOUT PASSE 3 SANS-ATOUT PASSE

Ouest entame de la Dame de pique, et Sud analyse son jeu. Il n'a que 2 arrêts à pique, et il doit donner la main 2 fois aux adversaires: 1 fois pour éliminer l'As de coeur, et 1 fois, pour éliminer l'As de carreau. Si Ouest a les 2 as, cela ne change rien, puisqu'il aura le temps d'établir ses piques. Mais si les As sont partagés entre Est et Ouest (comme la plupart du temps), il y a une possibilité de se protéger.

Bien sûr, si les piques sont divisés 4-3, il n'y a aucun danger puisque les adversaires ne feront que 2 levées de piques, et 2 levées avec les as. Mais il faut se protéger de la distribution 5-2 en pique. Comment?

La solution est de jouer un petit pique en Sud sous la Dame. Voyez ce qui se produit:

1re levée: Ouest: Dame de pique, Nord: 3, Est: 2, Sud: 5.
2e levée: Ouest: Valet de pique, Nord: 6, Est: 8, Sud: Roi.
3e levée: Sud: Roi de carreau, Ouest: 2, Nord: 3, Est: As.
Est n'a plus de pique pour retourner pique dans la couleur de son partenaire. Il doit donc donner la main dans une autre couleur, ex. trèfle.

Par la suite, Sud jouera le coeur, pour éliminer l'As d'ouest, sans que celui-ci puisse établir sa suite pique.

Si Sud avait pris de l'As de pique à la première levée, Est aurait pu jouer pique lorsqu'il prendrait la main à carreau, et la suite pique d'Ouest aurait été établie, alors qu'il détenait toujours l'As de coeur.

Il est vrai que si Sud avait joué coeur après avoir pris la main avec l'As de pique, il n'y aurait pas eu de problème, mais Sud ne pouvait pas savoir à l'avance quel As détenait chaque adversaire. Il était donc plus sécuritaire de jouer petit pique en Sud, à la première levée.

À noter qu'à partir du 28 novembre 1990, nous tenons une séance de novices en même temps et au même endroit que la séance régulière.

J'invite donc toutes les personnes qui ont une base de bridge et qui ont, par exemple, suivi un cours de bridge à y participer.

RÉSULTATS

Séance de bridge du 30 janvier 1991

Avec une moyenne de 78 points, les 5 premières équipes ont été:

1. Serge Martin et Paul Decelles 95.5
2. Ewen Cameron et Alex Potocki 91
3. Denise Dion et Jean-Louis Lavoie 90.5
4. Denise Bérubé et Gilles-Maurice Bouchard 89.5
5. Madeleine Morin et Johanne Dumont 89

Séance stratifiée

Avec une moyenne de 78 points, les 5 premières équipes ont été:

1. Denise Dion et Jean-Louis Lavoie 90.5
2. Denise Bérubé et Gilles-Maurice Bouchard 89.5
3. Denise Rondeau et Emmeline Haddad 72
4. Rejean Bradley et Marie-Berthe Mallet 69
5. Luce Marcoux et Anita Simard 62

Si vous voulez connaître le bridge, PRÉSENTEZ-VOUS à la prochaine séance qui se tiendra à l'hôtel Le Manoir, à Baie-Comeau, mercredi prochain à 19 h 15. Si vous avez besoin d'un partenaire, communiquez avec LISE BLAIS au numéro: 296-6348.



CLUB DE BRIDGE
DE BAIE-COMEAU

Lise Blais, 296-6348



Colette Savard, APIC Côte-Nord

589-7324

CONSOMMATION

Économiser l'essence: plus important que jamais

Les pronostics les plus sombres laissent présager une certaine persistance de la flambée amorcée quand l'Irak a décidé d'envahir le Koweït.

Le contexte actuel met en évidence l'importance de rationaliser davantage l'utilisation de sa voiture. Économiser le carburant, c'est une question de budget, de conservation des ressources énergétiques et de protection de l'environnement.

De bonnes habitudes de conduite dont conduire en douceur, voilà la règle. Des vitesses uniformes, des freinages et des accélérations et une certaine prévision des mouvements sont des gestes qui vous feront économiser.

- Si vous possédez plus d'une voiture, utilisez celle qui consomme le moins d'essence;

- Planifiez autant que possible votre itinéraire en évitant les routes achalandées, les heures de pointe;

- Démarrez la voiture selon les directives du fabricant, évitez de faire tourner le moteur au ralenti, et de donner un coup sur l'accélérateur avant de couper le contact;

- Respectez les limites de vitesse;

- L'hiver, évitez les longues périodes de ralenti pour réchauffer le moteur, dans l'alternative, le chauffe-moteur est presque indispensable. Il faudrait le brancher environ deux à trois heures avant le départ quand le mercure descend sous les -15°C à -18°C.

Lors de l'achat d'une auto, pour bien magasiner, le guide de consommation de carburant de Transport Canada peut vous aider. Pour se le procurer, on écrit à: Direction des affaires publi-

ques, Transport Canada, Ottawa, K1A 0N5.

Souvenez-vous que:

- Une voiture à transmission automatique utilise plus d'essence que celle à transmission manuelle;

- Les pneus radiaux, en diminuant la résistance au roulement, font économiser de 5 à 10% de carburant;

- Pour les conducteurs d'autoroute, le régulateur de vitesse nous permettra de rouler à une vitesse constante;

- Avant d'opter pour le climatiseur, évaluez vos besoins. Cet option augmente la consommation de votre voiture (10% environ) et est assujettie à une taxe d'accise spéciale de 100 \$ à l'achat.

En faisant le plein, si les véhicules sont conçus pour fonctionner avec l'essence sans plomb, on ne peut opter pour un autre type d'essence que si les normes du fabricant de la voiture le justifient, ou si votre mécanicien vous le recommande.

- Ne remplissez pas trop le réservoir pour éviter les pertes et la pollution engendrées par l'évaporation de l'essence. L'été par temps chaud, l'expansion du carburant pourrait également causer un débordement.

- Un bouchon de réservoir non approprié peut causer des problèmes de moteur.

La règle d'or: entretenez votre voiture tel que le recommande le manuel du propriétaire. Un véhicule qui n'est pas au point techniquement, peut consommer de 3% à 8% plus de carburant.

Il est bon de rationaliser des déplacements. Voici quelques exemples.

- Dressez une liste des courses à faire et combinez autant que possible vos déplacements. Un seul centre commercial peut répondre à tous vos besoins.

- Utilisez le transport en commun, si cela est possible, ou peut-être redécouvrez les joies du cyclisme ou la marche (évidemment si la température vous le permet!).

- Pensez aux alternatives. Le covoiturage peut-être une solution.

En dernier lieu, faites attention aux économiseurs! En matière d'économiseur d'essence, le miracle n'a pas encore eu lieu. Ce sont surtout les inventeurs de ces économiseurs qui ont réalisé de bien belles performances financières. Et si un tel appareil existait, plusieurs organismes (dont le CAA Québec) et de nombreuses personnes compétentes en la matière en auraient sûrement recommandé et appuyé l'utilisation. Les seuls bons économiseurs recommandables selon nous, ce sont tous ces petits conseils. À vrai dire, le seul économiseur d'essence vraiment efficace, ce ne peut être que vous!

Source: Revues de presse de l'OPC (octobre 90)



DISQUES

DAVID LANZ SKYLINE FIRE DANCE

Enfin un artiste qui pense aux consommateurs. Pour le prix d'un compact, tu possèdes un disque en solo de David Lanz au piano et l'autre disque, du piano avec orchestration sur les mêmes thèmes, un compact disque double pour le prix d'un; de plus, l'enregistrement est irréprochable.

L'album instrumental de piano nous démontre un David Lanz habile dans les nuances rythmiques. Ceux qui aiment le piano vont retenir leur souffle et respirer cette ambiance de douceur parfois entremêlée de rythme croisé, parfois la musique pourrait servir pour le ballet tellement il y a de la vie dans ses mouvements de doigts, toutes les pièces sont de sa plume sauf «Nights in white satin», une pièce de Justin Hayward des Moody Blues, un classique de la musique rock, on ressent cette chaleur de cette oeuvre grandiose qui avait été jouée en 1967 à l'échelle planétaire. Donc pour le premier disque seulement du piano mais quelle efficacité et quelle maîtrise.

Maintenant à l'autre disque s'ajoute l'orchestre philharmonique de Munich (I.F.S.). Cela donne une dimension de grandeur et de variations musicales énormes

avec ces nombreux instruments à cordes, des trompettes, claviers; on passe de la musique du Nouvel Âge à la musique semi-classique. N'entendre que de la musique qui vit d'elle-même sans les voix, quel repos salutaire. Cette musique pour l'espace d'un instant (90 minutes) nous fait oublier tous ce stress journalier et en plus d'un enrichissement culturel sans quitter la maison. Un album instrumental qui se divise en deux parties, un premier disque de piano seulement; l'autre, du piano et orchestrations. Donc pour les amateurs de musique douce et parfois rythmée, un double compact très intéressant pour vos temps libres.

La semaine prochaine:
The Simpsons - Sings the Blues

NOUVEAUTÉS

- 1) ARTISTES VARIÉS
Je rap en français
- 2) GLORIA ESTEFAN
Into the light
- 3) SUSANNA HOFFS
When you're a Boy
- 4) DAVID BENOIT
Can you imagine

MEILLEURS VENDEURS

- 1) AC/DC
Razors Edge
- 2) STING
Souls Cages
- 3) CÉLINE DION
Unison
- 4) B.B.
1er album
- 5) CHRIS ISAAK
Wicked Games



Disquerie 33/45

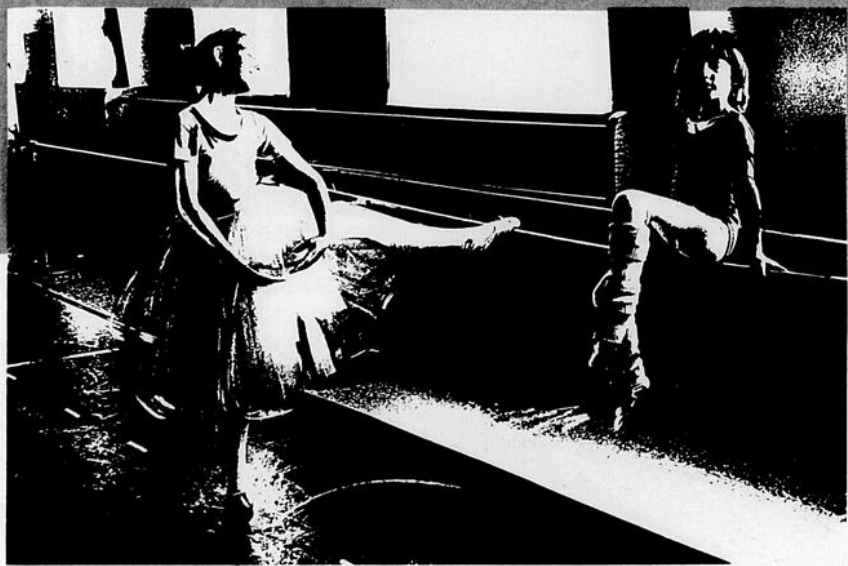
Spécialités: - Location disque
compact - Poster - T-shirt rock
- Vidéo rock - Importation cassette
et CD - Service à la carte

835, de Puyjalon
Baie-Comeau
589-2552

COMITE DE
SPECTACLE
BAIE-COMEAU

présente

DE MER ET D'AVENTURE



Le Regroupement des Écoles
de danse de la Côte-Nord

le samedi 9 février
20 h 00
Pavillon du Lac

Billet: 7 \$

RÉPÉRI-CUSSION



Mardi 12 février 1991 à 20 h 30
Pavillon du Lac
Billet: 16 \$, en vente
dans les Provi-Soir

REMERCIEMENTS



une collaboration financière du
ministère des Affaires culturelles

Ville de Baie-Comeau

Cargill Limitée



La caisse populaire
de Hauteville

Société canadienne
de métaux Reynolds
Limitée

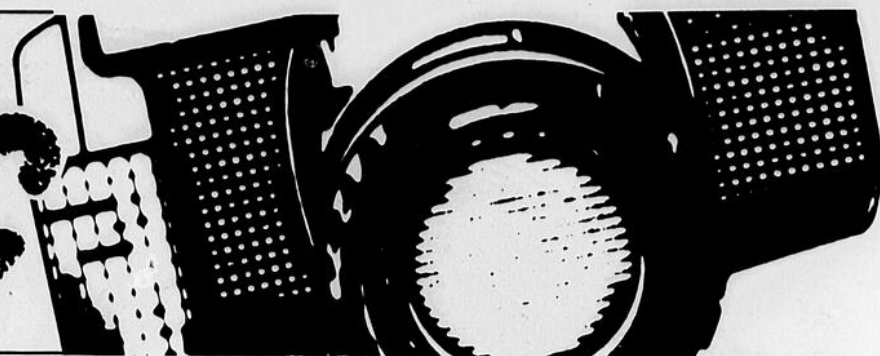


HYDRO-QUÉBEC RÉGION MANICOUAGAN
Partenaire du développement culturel régional



INFO

clic



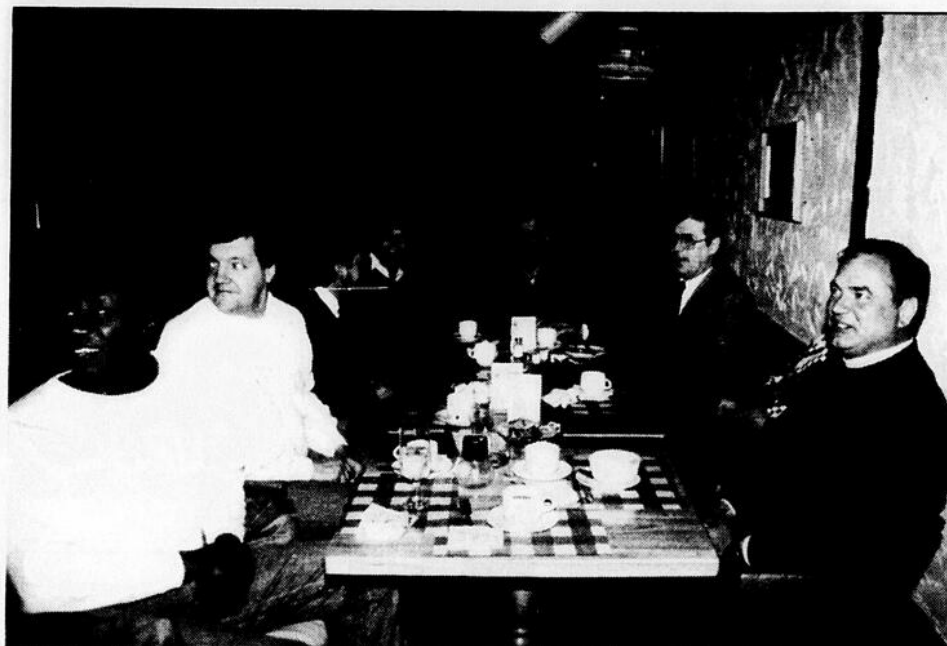
Dernièrement, deux brigadiers scolaires de l'école Leventoux, soit Simon Turcotte et Marie-Claude Méthot, ont été choisis pour être patrouilleurs d'un jour avec l'agent Charles Villeneuve, responsable de cette brigade.



Mme Odette Dubé remet une médaille souvenir à l'arbitre en chef de la partie des anciens samedi dernier au Centre Henri-Desjardins, M. Claude Aubichon. Nous reconnaissons en arrière de lui, le plus âgé des arbitres, M. Herman Fournier. Cette rencontre était une commandite de Michel Miller Inc.



M. Sylvain Michaud, président de la campagne de recrutement du Commissariat industriel et régional, remet une toile souvenir au conférencier lors du dernier déjeuner au Motel Hauterive. Il s'agit de M. Jean Nil Bouchard, président de la Société minière Polycor Inc.



J'ai fait une découverte cette semaine: Le Boucanier a sa table de mémère le matin, mais le Trois-Barils pour sa part a sa table de PÉPÈRE. Les reconnaissez-vous?



Gilbert Tremblay, président de l'Association des assureurs-vie, remet à l'agent Benoit Paquet un livre souvenir pour avoir remporté le titre du Mérite social sur la Côte-Nord.



Julie Fortin et Daniel Barette sont les heureux gagnants d'un magnifique service de coutellerie dans le cadre de la promotion Mariés 1990 de la boutique Meli Melo. Mme Diane Bérubé remet le prix.

COMITÉ DE
SPECTACLE
BAIE-COMEAU

présente

**Sylviane
Deferne**

Pianiste

Le samedi 9 février 1991,
20 h 30
Centre Socio-culturel

10 \$ Carte de membre

«Au premier rang des inter-
prètes de sa génération»
(Pierre Hugli, Gazette de
Lausanne)

Au programme:
Harmonie du Nord

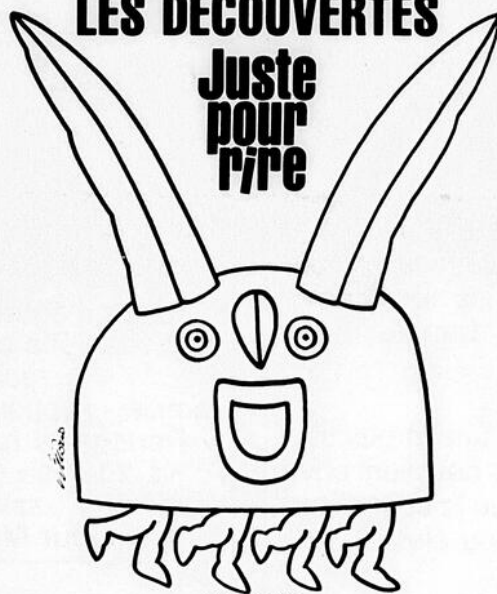


JEUNESSES
MUSICALES
DU CANADA

BANQUE NATIONALE
PRÉSENTE

LES DÉCOUVERTES

Juste
pour
rire



PATRICK HUARD
PAUL LAROUCHE

MISE EN SCÈNE
LARRY-MICHEL DEMERS

**TOURNÉE
1991**

BANQUE
NATIONALE

banque nationale

MARC LARRIVÉE
MARIO BÉLANGER

Vendredi 15 février 91 à 20 h 30
Pavillon du Lac - Adm: 16 \$



Marjo

Lundi 18 février

20 h 30

Pavillon du Lac

REMERCIEMENTS



une collaboration financière du
ministère des Affaires culturelles

Ville de Baie-Comeau

Cargill Limitée

Q&O

La caisse populaire
de Hauteville

Société canadienne
de métaux Reynolds
Limitée



HYDRO-QUÉBEC RÉGION MANICOUAGAN
Partenaire du développement culturel régional



Votre COURTIER



Marcel Imbeault

L'ASSURANCE-VIE HYPOTHÉCAIRE

L'assurance-vie hypothécaire est tout à fait différente de l'assurance-prêt que nous avons vue la semaine dernière.

Ici, il s'agit d'une assurance sur la vie de l'emprunteur hypothécaire.

Si le propriétaire décède avant le paiement complet de l'hypothèque, le solde sera automatiquement remboursé.

Cette assurance est surtout souhaitable, quand il y a de jeunes enfants à la maison et que les ressources financières de la famille sont modestes.

C'est à mon avis une protection que tous les acheteurs devraient envisager, étant donné que le coût d'une telle assurance est peu élevé.

Vous pouvez profiter de l'option d'assurance-vie hypothécaire, la plupart d'entre eux ont des plans d'assurance-vie hypothécaire préparés en exclusivité pour leurs institutions.

La prime, habituellement mensuelle est ajoutée au paiement hypothécaire.

Le coût de la prime est habituellement déterminée par le montant de l'hypothèque et l'âge du propriétaire, et avec un léger supplément, les deux conjoints peuvent être protégés.

Certaines polices d'assurance-vie hypothécaire offrent une protection en cas de décès seulement. D'autres prévoient également le remboursement de vos mensualités en cas d'invalidité.

Lisez attentivement toutes les clauses de votre contrat (police) afin de connaître exactement les garanties offertes.

Même à ce chapitre, vous pouvez demander conseil à votre agent immobilier, il connaît bien les différentes modalités des institutions prêteuses et se fera un plaisir de vous conseiller.

Bonne semaine !



À VENDRE

DIVERS

Bureau chambre d'enfant, 110\$. Divan 3 places avec fauteuil, velours bourgogne, 500\$ pour les deux, 2 lits 39 po. Amisco, blanc, étagé comprenant 1 matelas, 500\$ le tout. 65 disques usagés, 50\$ le tout. Meuble de rangement en chêne, 250\$. **589-5438**

Cuve de lavage & lavabo de salle de bains en porcelaine. A prix réduit. **589-5237**

Mobilier de chambre, style espagnol, mobilier salon & salle à manger, style canadien. Plusieurs outils ainsi que différents articles. A prix de débarras. **296-9528**

Poêle, réfrigérateur, laveuse & sècheuse. **589-7060**

Surplus militaire Montréal: Chemise travail \$3,50, Pantalon travail \$4,50, Bottines travail \$15,00, catalogue (Envoyer \$2,00 remboursement 1ère commande). Surplus Militaire.

26, Notre-Dame, C.P. 243, St-Timothée, Québec J0S 1X0.

TERRE À VENDRE

Lot 46, rang 2, Rague-neau, 100 acres, 15,000\$ négociable **589-7543**

MAISONS

À vendre, maison à revenu, 3 logements 2 X 5 1/2, 1 X 4 1/2, rentable. Situé sur le Plateau. **589-8705**

Maison à revenu à vendre, au 66 Babel. **296-9410**

Maison à revenu, 300 rue Principal, Les Buissons. Sérieux seulement. **567-2930**

AUTOS

Jeep Comanche, 1986, en excellente condition, manuel 5 vitesses. Intéressés seulement. **589-8958**

Pontiac 6000 LE, 1987, 4 portes, V-6, 126,000km. **296-3198**
Pontiac Sunbird, 1988, très bonne condition, manuel, blanc.

NOUVEAU REGARD

Groupe d'entraide pour personnes séparées ou divorcées qui recherchent amitié - support - échange - loisirs
Rencontre tous les vendredis à 20 h au 691, rue Jalbert salle no. 6
Secteur Mingan, 589-1486

À VENDRE

Centre de médecine douce

Très bonne clientèle
située au centre ville
Baie-Comeau (Secteur marquette)

Acheteurs sérieux seulement
1-418-693-1590

L'INSAISSISSABLE RECHERCHE DE LA VÉRITÉ



Le visible procède de l'invisible;
Le fini émane de l'infini



Ordre de la Rose-Croix A.M.O.R.C.

Château d'Omonville, Le Tremblay
27110 Le Neubourg
France.

Information, écrire à:
Loge Manicouagan
C.P. 2246
Baie-Comeau
G5C 2S9
589-7364

Petites annonces

Bar prêt à être en opération, situé centre-ville Mingan. **589-9987 ou 296-3503**

À LOUER

LOGEMENTS

À Pointe-Label, 4 1/2, non-meublé, non-chauffé, non-éclairé, eau chaude fournie 350\$/mois. Libre 1er mars. Après 18h. **589-7225**

LOGEMENTS À LOUER

2 1/2, Comtois, libre.
3 1/2, Bon Désir, libre.
4 1/2, Mingan, libre.
4 1/2, Mingan, avril. **589-5015**

Pour plus d'informations: **296-5394**

Toyota 4 Runner, 1988, automatique, V-6, balance garantie, très propre. **567-4330**
Van G.M.C., 1981, très bon état. Après 17h **589-2784**

DIVERS

ENFANTS DE 8 À 14 ANS

Distribution P.C.E. Inc.
Petit travail pour vendre des rameaux décoratifs dans ton voisinage. Les rameaux seront livrés à ton domicile. Commission + la possibilité de te mériter une lampe de poche à multi-fonctions.
296-8770



NAISSANCES DE LA SEMAINE

25/12/90: Lise Dumont et Alain Turbis, Baie-Comeau (2 filles)
22/01/91: Sylvie Caron et Yvonne Côté, Ragoueneau (fille)
23/01/91: Nadine Emond et Stéphane Emond, Rivière-Portneuf (garçon)
25/01/91: Carmen Lévesque et Nelson Larrivée, Les Buissons (fille)
25/01/91: Nancy Ouellet et Jean-Pierre Durette, Baie-Comeau (garçon)
25/01/91: Monique Dallaire et Denis Perron, Baie-Comeau (fille)
26/01/91: Julie Bélanger et Eric Vaillancourt, Baie-Comeau (garçon)
27/01/91: Nancy Roy et Jacques Emond, Baie-Comeau (garçon)
27/01/91: Anita Moreau et Adélaïde Jourdan, Betsamites (garçon)
28/01/91: Sonia Gagné et Guy Jourdan, Pointe-Label (garçon)
29/01/91: Guylaine Gagné et Christian Litalien, Baie-Comeau (garçon)

CONSTRUCTION J.R. BAIE-COMEAU INC.
ENTREPRENEUR GÉNÉRAL
Rénovations de tous genres
Revêtement extérieur
RÉJEAN SANTERRE, PROP.
FAX: 589-7935 TÉL.: 589-5839

De l'originalité dans votre party?
DEMANDEZ



Fred LE MAGICIEN
589-3807

PARTYS DES FÊTES, PARTYS DE BUREAU, FÊTES D'ENFANTS, RÉCEPTIONS, SOUPERS.
SPÉCIALITÉ: MICRO-MAGIE

«As-tu des problèmes avec les drogues?»



Les NARCOTIQUES ANONYMES peuvent peut-être t'aider.
RENCONTRES GRATUITES

Mardi à 20 h
Eglise St-Nom de Marie à la salle d'accueil
Jeudi soir
Eglise St-Sacrement au sous-sol

LOGEMENT À LOUER
3 1/2, meublé, chauffé, éclairé, laveuse & sècheuse. Libre immédiatement.
296-8998

LOGEMENTS À LOUER
3 1/2, 4 1/2, 5 1/2 et 6 1/2 neufs, meublés ou non. 466 Parfondval.
589-7060

5 1/2, chauffé, eau chaude fournie, libre 1er avril 91, 550\$/mois. (Boul. Joliet). **589-5882**

3 1/2, chauffé, meublé, éclairé, laveuse & sècheuse comprises, 425\$/mois. **296-3636**

5 1/2, chauffé, éclairé, meublé, sous-sol. Libre 1er mars 1991. Après 17h **296-5409**

1 1/2 & 3 1/2, meublés, chauffés & éclairés. **589-8673**

4 1/2, meublé, chauffé, sous-sol 8 1/2 pi. de hauteur, entrée indépendante. **589-6886**

5 1/2 neuf, non-chauffé, non-éclairé, endroit tranquille, stores fournis. **296-6517 après 17h.**

3 1/2 & 4 1/2, non-meublés, non-éclairés, chauffés, 1er plancher. **589-6893**

4 1/2, sous-sol, meublé, non-chauffé, non-éclairé, 400\$. **589-6605**

4 1/2, (sous-sol complet), meublé, chauffé, éclairé, laveuse & sècheuse fournies, câble fourni, peinture fraîche, près de Reynolds, 400\$/mois. **296-9230**

CHAMBRES

Chambre équipée pour cuisiner, centre-ville Mingan, homme seulement occupant un emploi. **589-5556**

Chambre avec cuisine, stationnement, entrée indépendante. Pour personne seule, Boul. Manicouagan. **589-8566**

Grande chambre avec toutes commodités, 65\$/semaine. **589-3161**

DIVERS

AL-ANON

Si vous êtes en contact avec une personne qui consomme de l'alcool et qui vous est chère, Al-Anon.

296-5313

AMOUREUX DU NORD, copie de photos avec liste de noms, descriptions, téléphones, hommes, femmes. Inscription gratuite aux dames 6620-5 Cachée, JOK 2EO(514)835-3820. Achèterais étui pour guitare & culotte de hockey adulte. Après 17h **589-8243**

Appelle avant plutôt qu'après
ALCOOLIQUES ANONYMES
589-9601

Distribution exclusive. Dépenses minimales \$35,000. Retour sur investissement 14 à 18 mois. Minimum requis \$10,000. Simple, facile, déjà prouvé. Multi-Pop. (514) 343-4883 ou 1-800-363-2661.

OFFRES D'EMPLOI

ENFANTS DE 8 À 14 ANS
Distribution P.C.E. Inc.
Petit travail, pour vendre des rameaux décoratifs dans ton voisinage. Les rameaux seront livrés à ton domicile. Commission + la possibilité de te mériter une lampe de poche à multi-fonctions.
296-8770

OFFRE D'EMPLOI

Thérapeute en médecine douce. Expérience nécessaire pour Baie-Comeau et Sept-Îles, devra voyager 15 à 20 heures semaine. Demandez Sylvie Girard. **1-800-463-7408**

Le 18^e TOURNOI PROVINCIAL RONDELLOT A CONNU UN FRANC SUCCÈS



Les Pionniers de Baie-Comeau Bantam «BB» ont remporté le trophée de Promo Service. Ce dernier a été présenté par le directeur régional, M. Paul Brisson.



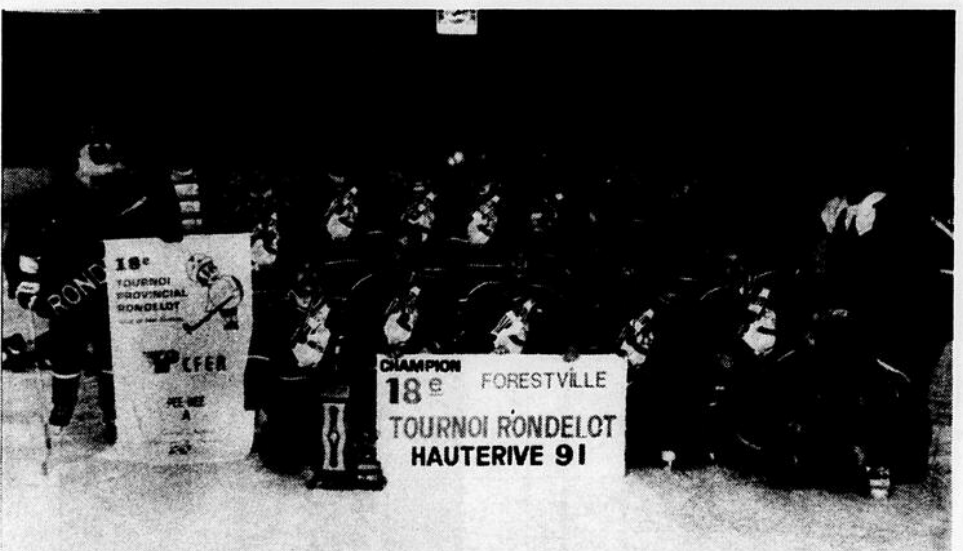
Le Pee-Wee «B» a été remporté par les Harfangs de Rimouski. Yvon Grondin remet le trophée de la Caisse populaire de Haute-riVe.



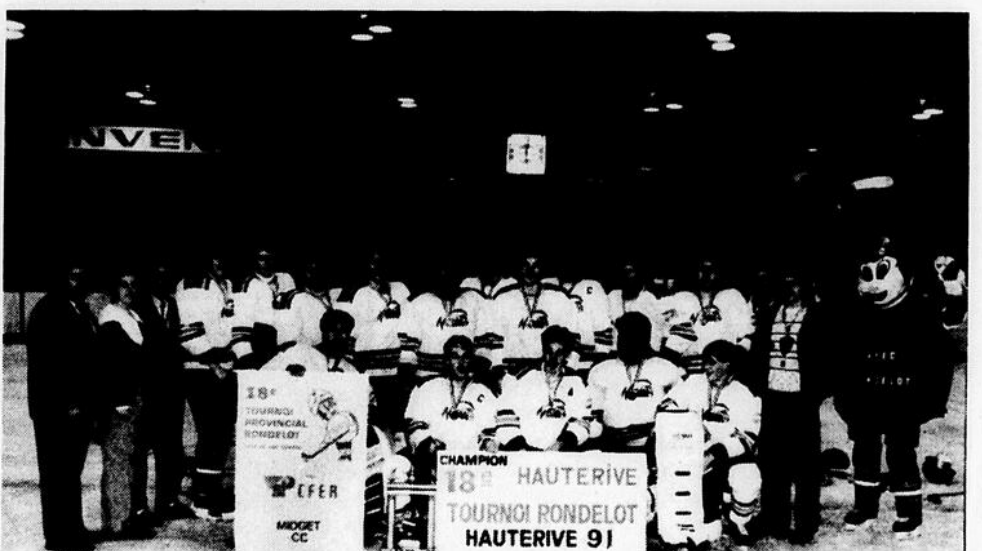
Le trophée du Restaurant McDonald's présenté par M. P.A. Nadeau a été remporté par le novice «A» soit les renards de Baie-Comeau.



La classe Pee-Wee «BB» a été remporté par les Nordets de Haute-riVe. M. Yvon Bérubé remet le trophée de CFER-TV.



Le trophée Savard, Nadeau, Francoeur et Associés présenté par Serge Francoeur a été remporté par le Pee-Wee «A» les Chevaliers de Forestville.



Le trophée Journal Plein Jour des Éditions Nordiques remis dans la classe Midget «BB» au Nordet de Haute-riVe. Le trophée a été remis par Paul Brisson.



Les Cascades de Haute-riVe ont remporté les honneurs de la classe Atome «A». M. Jacques Cauchon de la Corporation Omni Service leur en a fait la présentation.

**Le comité organisateur de la 18^e édition
du Tournoi Rondelot 1991
remercie ses commanditaires officiels**



Tim Hortin, Rossborough Canada, Maison Jolliet, McDonald's, Coca-Cola, Québec-Téléphone, Pentagone, C.H.L.C., Caisse populaire Haute-riVe, Sat-Com Inc., Ville de Baie-Comeau, Promo-Service, Savard, Nadeau, Francoeur et Associés, Woolco, Brasserie Molson O'Keefe, Gravure Fortin, St-Georges Électrique, Laurentienne-Vie, Édition Plein-Jour, Motel Manic, Corporation Omni-Service, Podium Sport, Transport Cabano.



horoscope

de Bernard Cimon
Du 2 au 8 février 1991

Ce n'est pas le moment de prendre des risques. Tenez-vous en à ce qui est connu et vous éviterez des ennuis. Vous risquez d'avoir les yeux plus grands que le ventre. Faites attention à ce que votre travail ne pâtisse pas en faveur de vos loisirs. La compétition est serrée.

Votre projet à long terme pour le printemps est de vous moderniser. Il serait sage de commencer les préparatifs dès maintenant. Les visiteurs que vous attendez à ce moment-là seraient un bon motif pour vous décider. Les obstacles à votre créativité pourront disparaître.

En général, vous n'êtes pas restreint par des habitudes, par contre il vous arrive souvent d'hésiter avant d'essayer de nouvelles façons. Vous devriez au moins essayer d'être plus tolérant envers les suggestions et le point de vue des autres. Les visiteurs vous vaporisent.

Les intuitions se manifestent plus que d'habitude. Vous rencontrez justement la personne à laquelle vous avez rêvé et dont vous pensiez intensément. Apprenez à oser en amour et vous serez récompensé. Les risques que vous prenez maintenant peuvent amener de gros profits.

Des problèmes de santé accaparent votre attention. Quelqu'un près de vous aura besoin de voir un spécialiste. Même si ce n'est pas trop grave, cela risque de vous coûter du temps et de l'argent. La recherche et la planification sont nécessaires pour décider de vos actions.

L'argent que vous recevrez actuellement ne sera pas totalement gratuit. Faites vérifier vos accords préalablement par un expert. Si l'un de vos parents ne tient pas sa promesse de vous faire un prêt, vous vous sentirez justifié de ne pas respecter la vôtre à votre tour.

Vous vous sentez en pleine forme. Vous pouvez passer au travers de la paperasserie et contourner les obstacles qui ont arrêté les autres. Vos idées innovatrices parviendront à convaincre vos relations les plus obstinées. Une bonne gestion de votre argent va produire des profits.

Les sujets monétaires et leur amélioration continuent à accaparer votre pensée. Le recouvrement des dettes et l'obtention de capital sont plus facilement possibles durant cette période. Vos affaires reçoivent du vent dans les voiles. Méfiez-vous des amis et de leurs conseils.

Comptez seulement sur vous-même ainsi vous ne serez pas déçu par ceux qui peuvent vous aider mais ne le font pas. Par contre, appliquez-vous à suivre les règlements à la lettre. Des scènes peuvent être évitées si vous prenez le temps d'expliquer les choses. Soyez très patient.

Vous êtes d'humeur à réfléchir ce qui est idéal pour la lecture et l'étude. La réflexion est un ingrédient nécessaire pour planifier le futur. La barrière d'âge perd de son efficacité; la communication est plus facile avec les plus jeunes. C'est le moment d'échanger des secrets.

Vous recevrez de bonnes nouvelles au sujet de l'argent. Vous pourriez recevoir une somme d'argent ou votre capacité de revenu s'améliore. Cela peut vous obliger à changer vos plans. Le moment est peut-être venu de repenser les modes d'économie pour limiter le gaspillage inutile.

Ne vous attendez surtout pas à ce que vos amis et vos associés tiennent leurs promesses. Les crises de colère génèrent plus de feu que de lumière. Ne vous attendez pas à ce que les plus jeunes soient raisonnables dans une telle atmosphère. Ne prenez pas à la légère les amours.



BELIER



TAUREAU



GÉMEAUX



CANCER



LION



VERGE



BALANCE



SCORPION



SAGITTAIRE



CAPRICORNE



VERSEAU



POISSONS

DEUX CIRCUITS DE TENNIS

Baie-Comeau - Le club de tennis Bonne Entente pourra compter sur le bon roulement de deux circuits de compétition réguliers au cours des prochaines semaines.

Sandro Célant
Les Editions Nordiques

Les responsables locaux travaillent à mettre sur pied deux ligues (féminine et masculine), qui présenteront des rencontres à chaque semaine.

Chez les dames, la ligue féminine La-fleche Auto a débuté ses activités au cours de la dernière semaine.

Au total, 16 joueuses (quatre équipes de quatre) sont inscrites et chaque athlète doit disputer un match hebdomadaire. Les deux adversaires choisiront le moment et l'endroit de leur partie.

Un classement sera compilé et, à la fin du calendrier (mi-avril), chaque participante aura pris part à dix affrontements face à des rivales différentes.

Du côté masculin, le projet n'est pas encore complété. Jusqu'à présent, 22 joueurs ont manifesté de l'intérêt. Les dirigeants veulent en regrouper 32. Des places sont encore disponibles.

Tarifification

En raison de l'implantation de nouvelles taxes et l'ajustement des coûts d'opération, les responsables du club ont dû apporter des modifications aux différents tarifs de participation.

Les nouveaux tarifs sont en vigueur depuis le 29 janvier dans l'utilisation des plateaux. Pour le membre du club, le prix est de \$5. Pour le non-membre, il en coûte \$8 pour prendre part à l'action.

Afin de respecter les prévisions budgétaires, le Bonne Entente a dû apporter des changements dans son horaire d'activités. A compter du 2 février, les terrains de la Polyvalente des Rives seront accessibles le samedi (entre 9h00 et 17h00).

Pour la Polyvalente des Baies, la journée du samedi disparaît et le dimanche, les surfaces seront ouvertes entre 10h00 et 12h00 ainsi que 15h00 et 20h00.

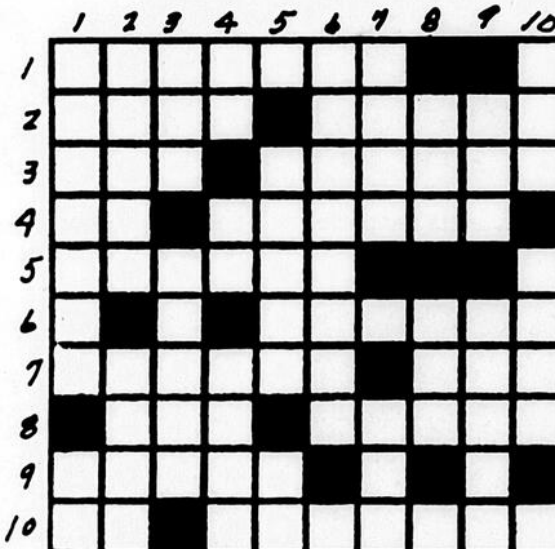
Pour les intéressés qui voudraient obtenir plus d'explications ou qui voudraient s'inscrire dans le circuit masculin, ils peuvent rejoindre Gilles Bouffard (589-4185) ou communiquer avec le stade Médard-Soucy, les soirs de la semaine.



Le club Bonne Entente innove en mettant sur pied des réseaux féminins et masculins, qui présenteront de l'action à chaque semaine.

mots croisés

Du 2 au 8 février 1991



HORIZONTALEMENT

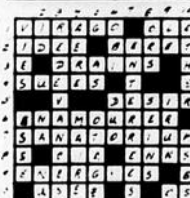
- Il donne bel aspect à certains gâteaux.
- On peut avoir des complexes devant une statue d'Apollon - Le dessus du panier.
- Terme de tennis - Se dit du premier poil du menton.
- Négation - Etoile.
- Indispensable à bien des travailleurs manuels.
- Homme d'État russe.
- S'abaisser lâchement devant quelqu'un - Vaste espace caillouteux.
- Tombeau de bien des marins - Couleur d'un beau noir.
- Primate de l'Inde.

- N'a qu'un point - Appelé prunier de mer.

VERTICALEMENT

- Il passe après la moisson - Adverbe.
- Série de zigzags - V. du Québec.
- Cri de douleur - Avoir de l'amour.
- Chiffres romains - Antimoine - Valeur, importance.
- Filet de pêche à grandes mailles - Exprime l'affirmation.
- Il ne faut pas qu'elle ait le cœur trop tendre.
- Eve, sans conteste pour Adam - Être, rester frapper d'admiration, d'étonnement, de stupeur.

Solution du dernier problème



Tirage 20\$

Les coupons doivent parvenir au 896, rue de Puyjalon, Baie-Comeau, G5C 1N1 avant le lundi 17 h.

Gagnante du 30 janvier 1991
Réal Ouellet, 120 boul. Comeau, Baie-Comeau

NOM: _____
ADRESSE: _____
CODE POSTAL: _____ NO. TÉL. _____

Moi, Gilles Baril Alcoolique et toxicomane RÉHABILITÉ



Ancien député d'Abitibi-Témiscamingue
aujourd'hui directeur général du
Pavillon du Nouveau Point de Vue

Je peux vous aider!



PAVILLON DU NOUVEAU POINT DE VUE
356, RUE NOTRE-DAME, LANORAIE (QUÉBEC) J0K 1E0

"Le plus beau centre de traitement
et de réhabilitation pour alcooliques
et toxicomanes au Québec"

(514) 887-2392 1-800-267-2392



BULLETIN PAROISSIAL

Communauté chrétienne de

Saint-Augustin de Chute-aux-Outardes



Jean-Marie Villeneuve, ptre

PRESBYTÈRE

47, rue de l'Église Tél.: 567-2351
Religieuses Tél.: 567-8552

HEURES DE BUREAU

Du lundi au vendredi
9 h 00 à 11 h 30 et 13 h 30 à 16 h 30
Samedi et dimanche: bureau fermé

Jean-Marie Villeneuve, curé.
Fernande Perron, o.s.u., secrétaire

SEMAINE DU 10 FÉVRIER 1991

MESSES:

Dimanche 10 février:

11 h 00: Madame Blanche Isabel M. & Mme Valère Bouchard

Lundi 11 février:

19 h 00: CÉLÉBRATION DE LA PAROLE ET COMMUNION

Mardi 12 février:

19 h 00: Parents défunts Thérès et René Desgagnés

Mercredi 13 février: MERCREDI DES CENDRES

18 h 30: EXPOSITION DU ST-SACREMENT

19 h 00: Eugène Malouin Elzéard et Ginette Savard

Jeudi 14 février:

19 h 00: Feu Henri Bélanger M. & Mme Gilles Morin

Vendredi 15 février:

9 h 00: Feu Georges Girard La famille Félix Poitras

Samedi 16 février:

19 h 00: Mme Ernest Bélanger La famille

LAMPE DU SANCTUAIRE: gracieuseté de Ida et Alphée Nadeau
OFFRANDES: Funérailles et dimanche 27 janvier: 506,54 \$ MERCI!

ENVELOPPES POUR VOS OFFRANDES DU DIMANCHE:

Les personnes qui désirent avoir des enveloppes pour y déposer les offrandes du dimanche n'ont qu'à en faire la demande au presbytère. Vous savez que pour avoir droit à un reçu pour fin d'impôts, il faut que vos offrandes soient identifiées. C'est une directive du gouvernement.

MESSES CÉLÉBRÉES SANS PRÉAVIS PAR L'ABBÉ JEAN-MARIE VILLENEUVE:

Jean-Charles Marcil	Association Marie-Reine
Auguste Désormeaux	Un groupe d'amis
Mme Olivine Tremblay	Cercle des Fermières
Mme Edgard St-Gelais	Les employés de Pharmaprix
Mme Noëlla Bélanger	Les amis de l'Âge d'Or
Honneur du Saint-Esprit	M. Lucien Fortin
M. Bruno Bouchard	M. Mme Valère Bouchard
Mme Estelle Bélanger	Club de l'Âge d'Or

NOUVEAU MEMBRE DE NOTRE COMMUNAUTÉ CHRÉTIENNE

Marie-Johanne Andrée née le 14 septembre 1990, fille de Sylvain Morin et de Annie lirette.

FONDATION DU QUÉBEC DES MALADIES DU COEUR:

Des personnes bénévoles passeront chez-vous dans la semaine du 10 au 16 février pour recueillir vos dons.

Jea vous demande de bien les accueillir, s'il-vous-plaît. Merci!

Géraldine Nicolas, responsable

SERVANTS DE MESSES: mardi, mercredi, et jeudi: Jessie Desbiens et Mylène Desbiens.

MERCREDI DES CENDRES... 13 février 1991

Une fois de plus, le Carême frappe à notre porte. Et le mot Carême vient d'un mot latin qui signifie «Quarante». Pour nous, chrétiens, ce carême évoque bien des événements de l'Ancien et du Nouveau Testament. À commencer par Moïse qui demeura 40 jours et 40 nuits au sommet du Mont Horeb, jusqu'au Seigneur qui fut conduit au désert par le tentateur et qui y demeura aussi 40 jours et 40 nuits, vivant dans le jeûne et la prière. Sa nourriture c'était la parole de Dieu, son Père.

Profitons de ce Temps du Carême 1991, car le Seigneur vient nous visiter d'une façon particulière pendant cette «SAINTE QUARANTAINE». Et justement, la liturgie du Mercredi des Cendres nous dit bien: «Au moment favorable, je t'ai exaucé, au jour du Salut je suis venu à ton secours. Or, c'est maintenant le moment favorable, c'est maintenant le Jour du Salut.

Pour nous, chrétiens, c'est le Temps du Carême que nous voulons vivre pleinement cette année. Ce temps nous est encore offert pour nous conduire à la Lumière de Pâques, pour découvrir encore davantage la tendresse de notre Bien-Aimé Sauveur. En effet, le temps du Carême est un temps de recherche de Dieu, un temps de découverte de la volonté de Dieu.

Peut-être avons-nous négligé nos rassemblements dominicaux; pourquoi ne pas prendre la résolution d'être plus fidèle à la messe du dimanche.

Le mercredi 13 février, à la messe de 19 h, vous êtes invités à recevoir les Cendres. C'est un geste d'humilité qui manifeste notre volonté de nous ouvrir à la parole de Dieu et de nous convertir.

«Le Mercredi des Cendres est un jour de Jeûne et d'abstinence au Canada».

BON CARÊME À TOUS

Jean-Marie, ptre.

AVIS

Pendant le temps d Carême, nous reprendrons les exercices du Chemin de la croix à tous les jeudis à 18 h 30. Cette méditation nous fait mieux comprendre que «le Chemin de la Croix est un chemin de vie, que le Christ n'a pas souffert en vain, que sa mort n'a pas été inutile, que la Croix sur laquelle Il a étendu les bras est un signe d'espérance, d'amour et de Salut».

De plus, ne pas oublier qu'à tous les mercredis, à 18 h 30, il y a exposition du Saint Sacrement, adoration et messe à 19 h.

CARÊME 1991... «DIEU FAIT LES PREMIERS PAS»

Dans le cheminement de notre foi, nous constatons que, depuis la création du monde jusqu'à l'attente du retour du Christ, c'est toujours Dieu qui invite, qui ouvre le chemin et qui propose. Cette constante initiative de Dieu envers les hommes, les femmes et les jeunes de tout temps à un nom: «ALLIANCE». En terme biblique, le mot alliance signifie le lien que Dieu établit soit avec l'humanité, soit avec une personne en particulier: Dieu met à l'oeuvre son Alliance pour faire vivre, pour révéler son projet, pour inviter à travailler avec Lui.

Car si Dieu fait les premiers pas, il nous laisse faire les nôtres. Prendre l'initiative, ce n'est pas tout faire pour l'autre, mais c'est surtout préparer le terrain. Faire les premiers pas, c'est appeler et inviter à une réponse; nous sommes ici au coeur même de l'expérience de la foi.

Le carême de cette année 1991 nous invite à contempler les premiers pas de Dieu, à voir les signes de l'Alliance. Ce regard que nous porterons sur notre histoire sera l'occasion de stimuler en nous le désir de METTRE NOS PAS DANS LES PAS DE DIEU, de «MARCHER HUMBLEMENT» (Michée 6,8) avec Lui. Ce sera notre façon de répondre à son appel, de prolonger son Alliance. Chaque dimanche du carême nous propose une action concrète, manifestée par un verbe au pluriel: CROYEZ! Écoutez! Voyez! Venez! Entrez! Ceux-ci veulent exprimer l'unique invitation de Dieu à vivre, en Église, notre montée vers la Pâque du Seigneur.

AVIS: Pour les informations concernant la pastorale régionale voir:

PAGE 21

ALIMENTATION DUBÉ L'INTER-MARCHÉ

169, rue Vallilée.
Chute-aux-Outardes 567-2207 et 567-2208

BOUCHERIE CHEZ FERNANDE

191, rue Vallilée.
Chute-aux-Outardes 567-8065

CAISSE POPULAIRE DESJARDINS DE HAUTERIVE

117, rue Vallilée
Chute-aux-Outardes 567-2744

CANTINE CHEZ ARMANDE

196, rue Vallilée
Chute-aux-Outardes 567-4258

ET RESTAURANTE ARMANDE INC.

205, boul. LaSalle
Baie-Comeau 296-0363

CHEVALIERS DE COLOMB

Conseil 5799
Chute-aux-Outardes

FLEURISTE PÂQUERETTE INC.,

600, boul. Lafèche
Baie-Comeau 589-9092

MADAME DENISE RINGUETTE

2173, rang 2
Ragueneau

GARAGE LOUIS-PHILIPPE OUELLET

131, rue Vallilée
Chute-aux-Outardes 567-2479 et 567-4625

MAISON SERGE JULIEN

Directeur des funérailles
786, boul. Blanche

Baie-Comeau 589-2570

192, rue Damase Potvin
Baie-Comeau 296-9490

MIGNEAULT SERVICE J.M.Y. INC.

Yvon Migneault, propriétaire
206, rue Vallilée,
Chute-aux-Outardes 567-4211 et 567-2461

PARTICIPE-ACTION (Gino Bérubé)

«Rendez-vous du quilleur»
166, rue Vallilée
Chute-aux-Outardes 567-4567

PÉTROLES PAUL LAROUCHE INC.

Baie-Comeau 296-8637

POISSONNERIE JEAN-GUY LAPRISE INC.

142, rue Vallilée

Chute-aux-Outardes 567-2591

RESTAURANT CHEZ GRAM'M (ouvert 24 H)

106, rue Vallilée
Chute-aux-Outardes 567-2621

SALON DE COIFFURE ET BRONZAGE Studio 2 000

152, rue Vallilée,
Chute-aux-Outardes 567-4048

TABAGIE ET DÉPANNÉUR «VALLILÉE»

Licencié Gérard Jean, propriétaire
181, rue Vallilée,
Chute-aux-Outardes 567-4251

NOTAIRE PAULINE COMEAU

905, rue Parfondéval, Baie-Comeau 589-8804
et 112, rue Vallilée,
Chute-aux-Outardes, sur rendez-vous: 589-8804

PERSONNEL POUR MIEUX VOUS SERVIR

ÉQUIPE PASTORALE:
 Germain Gagnon, prêtre modérateur 589-2370
 André Gagnon, prêtre co-responsable 589-2370
 Joscelyn Vaillancourt, prêtre co-responsable 589-2370
 Soeur Thérèse Fortin, co-responsable 589-6469
 Mme Dodo Cayouette, co-responsable 589-3994
 Benoit Tessier, stagiaire 589-2370
 Cyprien Beaulieu, prêtre résidant 589-2370

DIACRES: Georges Tremblay (Pierrette) 589-4233
 et Lucien Labilloy (Marthe) 589-4846

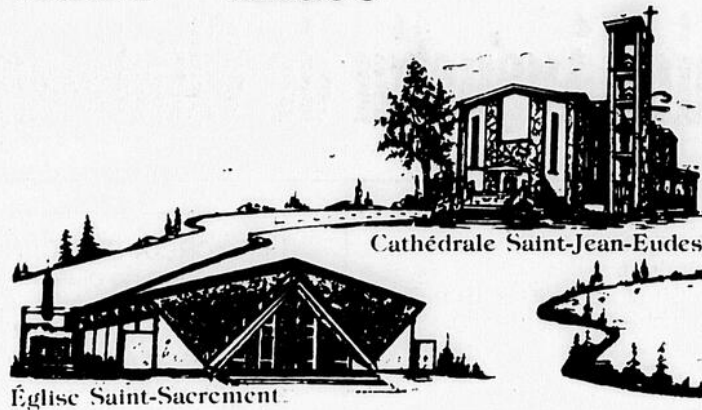
PASTORALE SCOLAIRE:
 Marie Lavoie, animatrice à St-Jean-Eudes 589-2370
 Roger Lessard, animateur à St-Sacrement 589-3994

SECRETARIATS

Presbytère Saint-Jean-Eudes 987, boul. Joliet, Baie-Comeau, G5C 1P7 Heures de bureau: 9 h 00 à 12 h 00 13 h 00 à 16 h 30 Secrétaire: Pauline Paquet	Presbytère St-Sacrement 2260, boul. Lafèche Baie-Comeau, G5C 1E4 Heures de bureau: 9 h 00 à 12 h 00 13 h 30 à 16 h 30 Secrétaire: Lise Valcourt
---	---

VIE PAROISSIALE

Volume II Numéro 5



CONSEILS DE FABRIQUE:

ST-JEAN-EUDES: M. Jean-Yves Bernatchez, prés. d'ass., Laurent Arsenault, secrétaire, Carole Tremblay, tenue de livres, Paul Landry, Marc-H. Chouinard, Pierre Dastous, Rose-Aimée Ouellet, Laurent Cavanagh, Cécile Banville-Poirier.

ST-SACREMENT: Mme Margot Jalbert, prés. d'ass., Aimée Thériault, Marcel Roy, Lucien Champagne, Rachel Fournier, Jacques Biron, Carmen Ouellet, Lise Valcourt, sec.

BAPTÊME:
 Bien vouloir communiquer au secrétariat de votre paroisse au moins trois (3) mois avant la naissance de votre enfant.

FUTURS MARIÉS:
 S'adresser au secrétariat de votre paroisse au moins six (6) mois avant la date prévue du mariage.

RÉCONCILIATION:
 Avant chaque messe, semaine et dimanche; aux célébrations spéciales; au presbytère en tout temps.

INITIATION SACRAMENTELLE (C.I.S.)
 S'adresser au secrétariat de votre paroisse.

NOS MALADES:
 Pour les personnes retenues à la maison par l'âge ou la maladie et désirant communier ou rencontrer un prêtre, adressez-vous au secrétariat de votre paroisse.

Calendrier de la semaine

Mercredi 6 février:
 - 12 h 30 - St-S. - Inscriptions pour la catéchèse de la Confirmation
 - 18 h 15 - St-S. - Chorale des enfants
 - 19 h 00 - St-S. - Inscriptions pour la catéchèse de la Confirmation
 - 20 h 00 - St-J.-E. - Groupe de Prière, (salle du Jourdain).

Judi 7 février:
 - 19 h 45 - St-S. - Heure d'Adoration eucharistique
 - 20 h 00 - St-S. - Narcotiques anonymes

Vendredi 8 février:
 - 20 h 00 - St-S. - Al-Anon

Samedi 9 février:
 - 19 h 30 - St-S. - Groupe Espoir (A.A.)

Dimanche 10 février:
 - 20 h 15 - St-S. - Groupe Amour (A.A.)

Mardi 12 février:
 - 19 h 45 - St-J.-E. - Groupe de prière; Séminaire de la vie dans l'Esprit (salle du Jourdain)
 - 20 h 00 - St-S. - La Rencontre (Partage autour de la Parole de Dieu)

CÉLÉBRATIONS EUCHARISTIQUES SAINT-JEAN-EUDES & SAINT-SACREMENT

MERCREDI	19 h 15	ST-JEAN-EUDES	Mario Tremblay	M. & Mme Benoit Tremblay
	6			
JEUDI	19 h 00	BLOC 1503-1539	Jules Labrie	Famille Roger Bouchard
	7			
	19 h 15	ST-SACREMENT	Lionel Viens	Sa famille
VENDREDI	19 h 15	ST-JEAN-EUDES	Emérentienne Tremblay	Personnel école Trudel
	8			
SAMEDI	19 h 15	ST-SACREMENT	St-Esprit pour faveur obtenue	Albani Turcotte
	9			
	19 h 15	ST-JEAN-EUDES	Rosaire Lessard, m. ann.	La famille
DIMANCHE	9 h 00	ST-SACREMENT	Enoch Lévesque	Nancy & Guerty Lévesque
	10			
	10 h 30	ST-SACREMENT	Honneur Ste-Anne	Famille René Thibeault
	10 h 30	ST-JEAN-EUDES	Gilberte Martel-Fortin	Jeannette & Noel Nadeau
	19 h 15	ST-JEAN-EUDES	J.-André Plante	Caisse populaire
LUNDI	19 h 15	ST-JEAN-EUDES	Gérard Pelletier	Son épouse et ses enfants
	11			
MARDI	19 h 15	ST-SACREMENT	Honneur du Christ Roy	Réal & Raymonde Côté
	12			
MERCREDI	19 h 15	ST-JEAN-EUDES	M. & Mme Guy St-Pierre	France St-Pierre
	13			

LA LAMPE DU SANCTUAIRE BRÛLERA AUX INTENTIONS:
 ST-SACREMENT: Aux paroissiens et paroissiennes.
 ST-JEAN-EUDES: Alice & Louis Paquet.

MONTANTS DE VOS OFFRANDES

ST-JEAN-EUDES	
Quête libre:	512,28 \$
Prions:	23,15 \$
Cierges:	141,00 \$
Quête enveloppes (37):	128,00 \$
ST-SACREMENT:	
27 JANVIER:	
Quête libre:	435,00 \$
3 FÉVRIER:	
Quête libre:	328,50 \$
	MERCI !

La Parole de Dieu est toujours sainte, même en la bouche d'un pécheur...

LE REGARD DU COEUR

Quand la souffrance touche le corps, c'est le coeur qui est le plus touché. Quand la douleur blesse le corps, c'est le coeur qui est le plus blessé. Quand la lèpre défigure un corps, c'est toujours le coeur qui est défiguré. Aujourd'hui, sur nos routes d'hommes, ils sont légion les lépreux du monde. Mais, il suffit de si peu de choses, rien ou presque rien, tu sais... Si tu veux relever ton frère, touche-le avec les doigts du coeur et son corps s'éveillera. Touche-le avec les yeux du coeur et son visage s'illuminera. Touche-le avec les mots du coeur, même s'il est abattu. Tu verras, il se lèvera.

Robert R.

SERVICE FUNÉRAIRE LA MAISON SERGE JULIEN
 Baie-Comeau: 788, Boul. Blanche 589-2570
 Baie-Comeau: 192, Damase Potvin 296-9490

Fer Ornemental Côte-Nord Enr. SOUDURE GÉNÉRALE
 François Bergeron, prop.
 854, rue De Bretagne, Baie-Comeau 589-9672

SUPER MARCHÉ MINGAN ROSAIRE BOULIANNE, PRÉS
 1850, boul. Lafèche 589-3586

Magasin du Travailleurs B.C. Ltée
 Magasin du sportif et du travailleur
 CHAUSSURES
 889, rue Bossé, Baie-Comeau 589-5152

SALON JUDITH CAPILLAIRE ENR.
 Prévention et correction de calvitie
 1349, RUE NOUVEL, B.-C. 589-2595

PERCO André Boulianne
Perco (Location)
 132, boul. Comeau, Baie-Comeau, 296-8600

UNI-SELECT INC. M.R. Redistribution Inc.
 Tel.: 589-9383-2353 FAX: 589-2399
 873 Bossé, Baie-Comeau

SERVICE D'APPAREIL MENAGER ROGER BEAULIEU
 2205, BOUL. LAFLÈCHE, APP. 3 589-7108

BLOUIN SHELL SERVICE
 589-2133 2100 Boul. Lafèche
 A. BLOUIN, prop.
 Mécanique générale - Tune up, dépôt gaz propane - remorquage

FERBLANTERIE COTE-NORD Inc.
 Chauffage à air chaud - Climatisation - Ventilation
 Manufacturier du métal en feuilles
 2528, boul. Lafèche Baie-Comeau ANDRE ROBERGE, président 589-9811 589-9812

SYLVAIN BEAULIEU INC.
 Matériaux de construction
 127, Route 138, Ch.-aux-Out. 567-4943

JEAN-YVES BERNATCHEZ, C.A.
 COMPTABLE AGRÉE
 Tél.: 589-4626 - Fax: 589-3866
 810, rue Bossé, Baie-Comeau (Québec)

LA CIE INDUSTRIELLE HAUTERIVE LTÉE
 Clément Joncas
 2005, boul. Lafèche, B.-C. 589-2035

RESTAURANT PIZZA ROYAL 1986 INC.
 2674, boul. Lafèche, B.-C. 589-5427

ATELIER DE COUTURE LC ENR.
 Réparation et remodelage.
 Couturières d'expérience - Boutique de tissus
 Leonie Côté, Claire Lessard
 868, rue de Puyjalon, Baie-Comeau 589-4644

DANIELLE LE FRANÇOIS
 DENTUROLOGISTE
 810, rue Bossé, Mingan 589-7030
 300, boul. Lasalle, Marquette 296-1666

POURQUOI FAUT-IL ALLER À LA MESSE (Dernière partie)

Pourquoi faut-il aller à la messe? On ne peut donner une réponse qui pourrait satisfaire pleinement. Car c'est une question de cœur. Les mots ne suffisent pas. C'est comme si on essayait de répondre à la question: «Pourquoi il faut aimer?» Il n'y a pas de réponse. On sait qu'il faut aimer quand on fait l'expérience d'aimer. Quand on se sait aimé de papa, de maman, de ses frères ou sœurs, de ses amis, de ses copains, on sait alors qu'il faut aimer pour vivre. Il n'y a pas de vie, de joie sans amour. Sans aimer et être aimé. Avec Jésus c'est la même chose. Quand on fait l'expérience de rencontrer vraiment Jésus à la messe, on sait alors que l'Eucharistie c'est important pour un ami de Jésus. C'est nécessaire. On sait pourquoi il faut aller à la messe. C'est une question de cœur.

LA CHRONIQUE DE «VIE PAROISSIALE»

Ceux et celles qui ont un peu de mémoire se rappelleront les débuts de VIE PAROISSIALE et de sa dernière chronique: «Le Salut... Parlons-en». Eh bien comme promis je vous en annonce le retour. Pour nous lancer dans le temps du Carême, c'est la semaine prochaine que se poursuivra cette étonnante chronique! Vivez d'aventure... lisez VIE PAROISSIALE!

Benoît

RETRAITE PAROISSIALE

Il y aura une retraite paroissiale du 23 au 27 février prochain. Ce temps de ressourcement sera animé par le Père Gérard Desroches, rédemptoriste. C'est à la Cathédrale qu'aura lieu encore cette année la retraite. Les engagements de la paroisse St-Sacrement en ce qui concerne la grande salle (DANSE ET BINGO) empêche la tenue de ce ressourcement annuel privilégié dans cette paroisse. Aussi, nous craignons un manque de places si la retraite est suivie en grand nombre, ce que nous souhaitons vivement.

Le thème de cette retraite sera: «ÊTRE CHRÉTIEN AUJOURD'HUI»

L'horaire de la retraite vous sera communiqué en détail la semaine prochaine et comportera, outre la prédication et la messe, un temps de pardon sacramentel et le chapelet médité pendant le jour.

Pour nous préparer à vivre ce temps de rencontre avec le Seigneur, le Père Desroches nous propose cette prière:

Seigneur Jésus, nous Te prions pour le succès de notre retraite paroissiale.

Nous Te demandons de bénir notre paroisse, notre pasteur, tous les agents de pastorale, tous les paroissiens et paroissiennes. Bénis spécialement les jeunes.

Envoie ton Esprit-Saint. Rends-nous attentifs à ta Parole durant cette retraite. Aide-nous à vivre avec ferveur le message que Tu nous livreras. Transforme-nous en vrais chrétiens. Fais de nous tes apôtres.

Dans ta bonté, rejoins tous les membres de cette paroisse, jeunes et adultes, malades et bien-portants. Fais que personne ne manque volontairement les exercices de la retraite, le rendez-vous de ton amour.

C'est un temps de grâce. C'est Toi, Seigneur, qui passe en faisant le bien, comme autrefois, en Palestine.

Vierge Marie, Notre-Dame du Perpétuel Secours, nous te confions cette retraite paroissiale. Dans ta bonté maternelle, obtiens qu'elle nous conduise à un meilleur amour de Jésus. Amen.

ADORATION EUCHARISTIQUE

Le premier jeudi du mois de février, vous êtes tous conviés à une heure d'adoration eucharistique. Cette prière communautaire sera animée et nous préparera à vivre l'entrée en Carême. Le jeudi 7 février à 19 h 45 en l'église Saint-Sacrement.

CELLULE D'ESPÉRANCE

La parole de Dieu est pain de vie, elle nous donne la lumière dans nos difficultés et la force dont nous avons besoin pour continuer notre route. Toi qui as le désir d'en connaître plus, nous t'invitons au sous-sol du 959, boul. Bélanger à 20 h 00. Viens nous rencontrer les lundis suivants: 18 février; 4 et 18 mars; 1er, 15 et 29 avril.

Jacqueline, 589-5210
Jeanine, 589-6156

NOUVEAUX MEMBRES DE LA COMMUNAUTÉ CHRÉTIENNE

JEAN-SIMON, enfant de Hélène Boulianne & Luc Hovington.
VINCENT, enfant de Linda Dufour & Alain Fortin.
ENTHONY, enfant de Linda Gagné & Louis Besner.
KARIANE, enfant de Noëlla Tanguay & Jeannot Desmeules.

DE RETOUR DANS LA MAISON DU PÈRE

NAPOLÉON-PAUL OTIS, de Baie-Comeau, décédé le 31 janvier à l'âge de 61 ans. Époux de Janine Pineau.

LES DONS IDENTIFIÉS À LA CATHÉDRALE

Pour bénéficier de reçus d'impôt.
Réduction de 50% sur votre impôt...

Sais-tu qu'à ta paroisse, nous avons un système d'enveloppes pour les dons de 2,00 \$ et plus, que nous compilons à toutes les semaines. Ce qui veut dire que si tu fais un don de 2,00 \$ à toutes les fins de semaine, à la fin de l'année ton 2,00 \$ multiplier par 52, il est égal à 104,00\$ que nous ajoutons à ton montant que nous avons reçu à la paroisse de dîme ou de retrait bancaire. Pour plus d'information contacte le secrétariat de ta paroisse sur les heures de bureau au 589-2370. MERCI!

Gracieuseté des annonceurs Encouragez-les

Marcel Plamondon Inc.
COURTIERS
D'ASSURANCES AGRÉÉS
866, rue De Puyjalon, Baie-Comeau 589-5771

FORTIN & LEVESQUE INC.
1400, boul. Industriel 589-8283
Structure d'acier
Équipement commercial

Fillion enseignes
356 A. DE PUYJALON 589-8703

Vitrerie Marquette Inc.
Witrand Boily, prop. Vente et installation
Portes, Fenêtres, Mirrors et plastique, Dessus de meubles, Verre automobiles, Estimation gratuite Prix Qualité Service
188, av. Damase-Potvin Rés.: 589-2724 - Bur.: 296-0260

SPECTRONIC SVHS
Vidéo, Caméra, T.V., Système de son
Super VHS
2712, Boul. Laffèche, Baie-Comeau 589-7689

Docteurs en Optométrie
Marc Chouinard, O.D.
Guy Grenier, O.D.
63 Lasalle 296-3989
589-2050

Librairie Côté
889, rue de Puyjalon, Baie-Comeau (Q.C.) 589-5771
Tél.: 589-5771
Fax: 589-5771

Caisse populaire Desjardins de Hauterive
Siège social 903, rue De Puyjalon 589-3734
Succursale C.R.M.: 600, Boul. Laffèche
Succ. Chute-aux-Outardes: 117, rue Vallière

STRUCTURE CÔTE-NORD LTÉE
Marc André Hickey prop. Résidentiel commercial industriel
Spécialités: Érection d'acier de structure
Pose de revêtements métalliques de tous genres
Vente et installation de portes montantes
2537, RUE BREZEL, BAIE-COMEAU 589-6653

LOCATION DE MACHINERIE LOURDE
Location Gaétan Lévesque Inc.
Entrepreneur Général
1930, Boul. Laffèche Tél.: (418) 589-3354
Baie-Comeau Rés.: (418) 589-3296

838, RUE DE BRETAGNE BAIE-COMEAU (QUÉBEC) G5C 1X7
Imprimerie GAGNON
TÉL.: 589-2028

A FLÈCHE AUTO
707, boul. Laffèche, Baie-Comeau 589-3714
Centre de l'auto, 990, boul. Laffèche, Baie-Comeau 589-3714

Roland Paré prés 296-2091
LES PÉTROLES PARÉ INC.
Huile à chauffage Esso
21, Rte Maritime

BOUCHERIE CHEZ MARCEL LTÉE
Marcel Comeau, Prop.
Viande catégorie A-1
869, rue Bossé, Baie-Comeau 589-5420

TILDEN Location d'Autos Tilden
990, Boul. Laffèche, Baie-Comeau
589-2033 - Tél.: 8518-6430
RÉSERVATION: 1-800-361-5334
Affiliés: National Car Rental, Europcar

J. Roger Tremblay 779, de Puyjalon
Baie-Comeau
Tél.: 589-5100
Fax: 589-6772

LAVOIE & FRÈRES ENR.
MERCERIE POUR HOMMES
VÊTEMENTS DE TRAVAIL - CHAUSSURES
Jean-Pierre Lavoie, Prop. Mag.: 589-2358
828, Bossé, Baie-Comeau Rés.: 589-6256

Nettoyeur Propet (1983) Inc.
Blancherie et Vêtements à fournir
915, Boul. Laffèche 589-2083-296-3344
CORDONNERIE COMNEUF
Centre Régional Manicougan 589-9007

BÉNÉDICTINE Yves Marie Carou,
président
1780
Boul. Laffèche
589-9622

pastorale régionale

ÉCOLE JEAN-PAUL II ... UNE ÉQUIPE À CONNAÎTRE

Lieu: École secondaire Jean-Paul II
20, rue Ramesay
Baie-Comeau
Tél.: 296-6212

Quand: Le dimanche 17 février 1991

Heure: De 10 h à 13 h
Un déjeuner sera servi gratuitement par le personnel et les élèves de l'école.

Pour qui: Les parents qui désirent inscrire leur enfant; les jeunes qui veulent vivre le projet éducatif de l'école.

Contenu: Accueil
Déjeuner
Informations générales
Visite de l'école
N.B.: Un service de garderie vous est offert

Les membres de la direction, les professeurs et les élèves seront heureux de vous accueillir.

MÉTHODE BILLINGS

Il y a présentation de la méthode Billings, le mardi 12 février 1991 à 19 h 30 au CLSC de l'Aiglon, 600, rue Jalbert, (porte principale) au local 410.

Cette méthode de régulation des naissances rencontre les exigences de l'enseignement de l'Église catholique dans Humani-Vitae. Elle exige la responsabilité des conjoints, suscite l'harmonie, préserve la santé, conserve la dignité et garantit la liberté.

Pour plus d'informations:
GÉRALD & ESTHER LÉVESQUE
589-5298 ou 589-4392

Bienvenue à tous.

CENTRE D'ACTION BÉNÉVOLE

Réunion pour les responsables d'organismes bénévoles afin de planifier la semaine d'action bénévole qui aura lieu en avril.

Rendez-vous le mardi 12 février à 19 h 30 à l'Édifice Aubert, 691, rue Jalbert.
Information: Mme Lévesque, 589-7400

RENCONTRE BIBLIQUE

LES MERCREDIS 6 ET 13 FÉVRIER
DE 19:45 à 21:30
SOUS-SOL DE L'ÉGLISE ST-GEORGES
ENTRÉE GRATUITE - BIENVENUE À TOUS

THÈME:
LES ACTES DES APÔTRES

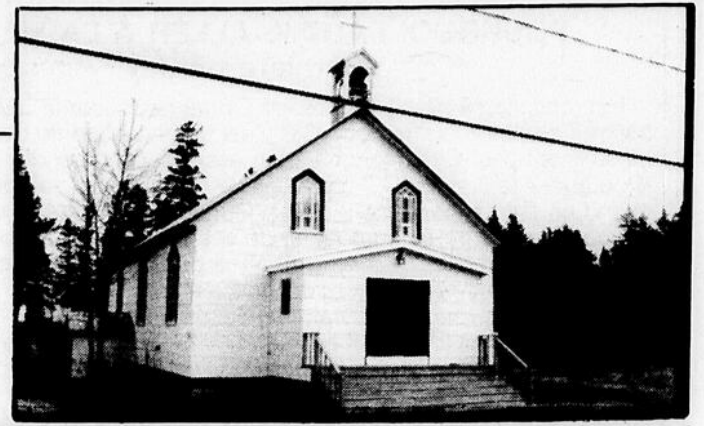
RAYMOND DUVAL, PRÊTRE 296-6494
JOSCELYN VAILLANCOURT, PTRE 589-2370





Communauté chrétienne

Notre-Dame de Fatima de Pointe-Label



758, rue Granier

Tél.: 589-7712

COMMUNAUTÉ CHRÉTIENNE

Notre-Dame de Fatima, de Pointe-Label
758, rue Granier, P.Q. Téléphone: 589-7712

Équipe pastorale

Soeur Blanche Lefebvre s.s.m., modératrice Soeur Christiane Cusson s.s.m.
Soeur Albertine Wathier s.s.m. Soeur Bernadette Minville s.s.m.

Téléphone des religieuses: 589-8466

Heures de bureau: lundi au vendredi: 9 heures à 12 heures
14 heures à 16 heures

Le jeudi: journée communautaire de l'équipe...bureau fermé

Pour faire baptiser: avertir 3 mois avant la naissance

Pour mariage: avertir 6 mois avant la célébration

Ministère presbytéral - Tél.: 296-6223

Jean-Guy Richard, P.B. Abbé Paul-Émile Dion
Père Germain Côté V.D. Abbé Yves Lemieux

Baptêmes: Toujours le 2e dimanche du mois à 14 heures, par Georges Tremblay, diacre,
tél.: 589-4233

NOUS AVONS DES ENFANTS QUI S'IMPLIQUENT DE PLUS EN PLUS

Voici les noms des «PETITS CHÉRUBINS»

Caroline Lefrançois Jonathan Pellerin
Marie-Andrée Thibault Guillaume Tremblay
Stéphanie Dubé Simon Tremblay

Les responsables de ces jeunes sont: France Lefrançois, Marilyn Morin aidées de: S. Christiane
aussi nos PETITES ÉTINCELLES brillent de plus en plus.

Stéphanie Thibault Marie-Claude Thalabot
Frédéric Lefrançois Sandy Pellerin
Denis Otis Michaël Harrisson
Valérie Otis Marie-Claude Maltais
Anthony Dick Patsy Santerre
Valérie Tremblay

L'équipe responsable de ces jeunes: Gisèle Maltais, Marie-Claude Maltais aidées de: S. Blanche

La vie est béatitude, savourez-la.
La vie est un rêve, fais-en une réalité.
La vie est un défi, fais-lui face.
La vie est un devoir, accomplit-le.
La vie est un jeu, joue-le.
La vie est précieuse, prends-en soin.
La vie est une richesse, conserve-la.
La vie est une chance, saisis-la.
La vie est beauté, admire-la.

La vie est amour, jouis-en.
La vie est un mystère, perçois-la.
La vie est promesse, remplis-la.
La vie est tristesse, surmonte-la.
La vie est un hymne, chante-la.
La vie est un combat, accepte-la.
La vie est une tragédie, prends-la à bras-le-corps.
La vie est une aventure, ose-la.
La vie est bonheur, mérite-le.
La vie est la vie, défends-la.

Mère Teresa

«LA PAIX DU COEUR»

«Si tout à coup tu te sens étouffé, coincé, déprimé, que fais-tu? Tu pleures, tu déchires tout, tu bois... Mois je te dis que, être mal ce n'est pas si tragique parce que même si tu te sens rejeté, non aimé, malheureux il y a quelqu'un dans ton coeur, qui sait ce que tu veux».

MESES:

Dimanche 10 février à 11 h: pour Nelson Hallé, quête aux funérailles.
Le 13 février à 7:30 heures (19 h 30): Mercredi des Cendres - Ouverture du Carême.
En action de grâce pour faveur obtenue.

Le 14 février à 7:30 heures (19 h 30): Anniversaire du décès de Clément Lavoie.
Dimanche 17 février à 11 h: pour Marthe Lepage, par Mme Adélaïde Chabot.
Dimanche 24 février à 11 h: pour Danielle Côté-Collin, par son époux et les enfants.

Vos offrandes le dimanche 3 février: 127,60 \$. Merci.
Pour le chauffage: 131,50 \$. Très grand merci.

14 février, JOUR ANNIVERSAIRE DU DÉCÈS DE CLÉMENT LAVOIE

Nous aurons une messe à 19 h 30 (7:30), à l'église N.D. de Fatima de Pointe-Label. Vous êtes tous
invités: parents, amis (es) paroissiens, jeunes et professeurs du C.E.G.E.P.

CONFIRMATION:

Réunions préparatoires: ont toujours lieu le samedi avant-midi de 10 h à 11 h 30 au 830, rue Granier.
Le 9 février: pour jeunes seulement au 830, rue Granier, à 10 h.

Le 22 février: pour parents et jeunes, parrains et marraines à l'église à 19 h 30 (7 h 30).

La confirmation aura lieu le 10 mars à 14 h (2 heures) p.m. C'est un événement important pour
toute la paroisse. Portons dans nos prières ces jeunes ainsi que leurs parents et les catéchètes.

CHEVALIERS DE COLOMB:

Le 17 février: Dîner des Vieux Chevaliers (tous sont invités) à 11 h 30.
Le 23 février: Soirée de la St-Valentin avec les Ambassadeurs à 20 h 30.

CONSEIL DE LA FABRIQUE

M. Louis Arsenault (président) 589-5976 Mme Jeanne-d'Arc Létourneau 589-2983
M. Donald Bérubé 589-5286 M. Louis-Marie Ouellet 589-8743
M. Armand Garneau (secrétaire) 589-7131 M. Camille Brochu 589-3855
M. Noël Boudreault 589-8221 Mme Diane Boudreault (comptabilité) 589-8221

DIMANCHE 10 FÉVRIER:

Servants: Équipe no 1: Patrick Lajoie, Hélène Poirier et Eric Poirier Lectrice: Nicole Tremblay
Ministre de communion: Louis Arsenault Accueil: M. et Mme Rodrigue Chouinard.
Merci à ces équipes qui rendent ces beaux services à notre Église. S'il y en a d'autres qui veulent
s'impliquer, ne vous gênez pas, il y a encore beaucoup pour vous. Merci.

TON COEUR !

Laisse parler ton coeur
Laisse-le comme feuille d'automne
Dévoiler la richesse de ses couleurs.
Le monde a besoin de cet oxygène
Pour respirer un peu mieux.
Peut-être te désoles-tu
Parce que ton discours
N'est pas aussi éloquent que tu le voudrais?
Peu importe! C'est Dieu qui parle au coeur!
Mais tu te dois d'offrir ta présence
Comme une hostie vivante
À la gloire du Très-Haut!
Peut-être trembles-tu
Devant tel geste à poser?
Peu importe ta faiblesse!

C'est Dieu qui travaille avec tes mains!
Mais tu te dois d'aller vers tes frères
Pour soulager leur misère.
Laisse parler ton coeur
Laisse-le jour après jour
Donner sa vie goutte à goutte
Jusqu'à n'avoir plus rien.
Ne garde que l'essentiel Ami
Qui viendra à la tombée du soir
Te servir le repas de l'Amour.
Donne à ton Seigneur la permission de se mirer
Dans l'eau pure de ton âme
Et ne crains pas d'y perdre coeur:
Il vient de glisser
Dans celui de ton Dieu.

AIMER !!!

Aimer, c'est donner sans retour
Aimer, c'est pardonner
Aimer, c'est se détacher
Aimer, c'est laisser vivre
Aimer, c'est ne pas voir les différences chez
les autres
Aimer, c'est respecter la vie
Aimer, c'est bannir la haine
Aimer, c'est chasser les peurs et les doutes
Aimer, c'est respecter les autres
Aimer, c'est regarder avec le coeur

Aimer, c'est la paix de l'âme
Aimer, c'est l'espoir
Aimer, c'est écouter les autres
Aimer, c'est consoler
Aimer, c'est sourire
Aimer, c'est ouvrir son coeur
Aimer, c'est la source de vie
Aimer, c'est la tendresse
Aimer, c'est la vie
Aimer, c'est la richesse de Dieu en chacun
de nous!

Il y a toujours autour de toi, comme autour de tout homme, des frères qui attendent ton
aide, qui doivent compter sur toi. Il y a des courages qui chancellent et que tu peux redres-
ser, ne serait-ce que par ton sourire. Il y a des solitudes qui emprisonnent et dont tu peux
libérer par ton amitié. Il y a des amertumes qui désespèrent et que ton exemple peut sau-
ver. Il y a des nuits que ta foi peut éclairer.
Mgr Pierre Boillon

GRACIEUSETÉ DES ANNONCEURS,

Daniel Pelletier, Masseur
873, rue de Puyjalon
Baie-Comeau 589-4888
Parc Langlois Inc.
10, rue Martin
Pointe-Label 589-3308
Marcel Plamondon
Courtier d'assurances agréés
866, rue de Puyjalon
Baie-Comeau 589-5771
Haute-Baie Auto (1985) Inc.
258, boulevard LaSalle
Baie-Comeau 296-4911
Restaurant de l'Aéroport
Baie-Comeau 589-3022
Garage Bélanger et Morin
241, rue Granier
Pointe-Label 589-5967
Épicerie J.M.C. Lapierre
Pointe-Label 589-4944

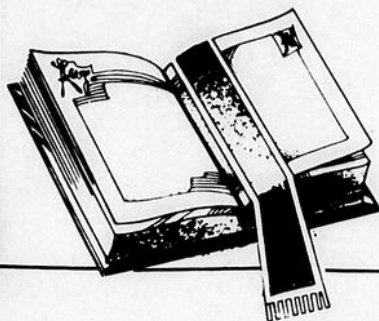
Coiffure Unisexe
Salon Laffèche Enr.
625, boulevard Laffèche
Baie-Comeau 589-5351
Poissonnerie Manicouagan Enr.
Baie-Comeau 589-4124
Boucheprix Inc.
905, boul. Laffèche
Baie-Comeau 589-7447
Excavation McIntyre Inc.
Entrepreneur général
Location de machinerie lourde
Transport de sable et gravier
96, rue Murray
Pointe-Label 589-5294
Chevaliers de Colomb
Conseil 9244
Pointe-Label 589-7477
Gr. Chevalier
Local 589-7888
Domaine Équestre
580, rue Granier
Pointe-Label 589-8259
Épicerie Paulin Bouchard Inc.
1, rue Granier
Pointe-Label 589-8015

Libre Service Ultramar
680, boul. Laffèche
Baie-Comeau 589-8575
Arsenault et Associés Enr.
Magasin 589-2797
Garage 589-8280
Bureau 589-5514
Boucherie Chez Marcel Ltée
869, rue Bossé
Baie-Comeau 589-5420
Hommage de l'Âge d'Or
Pointe-Label 589-2965, 589-3605
Cantine Chez Lise
361, rue Granier
Pointe-Label 589-7363
Ouvert tous les jours de 11 h a.m. à 22 h p.m.
Prop.: Lise Thérien
Air Satellite Inc.
Pointe-Label 589-8923
La Maison Serge Julien
788, boul. Blanche
Baie-Comeau 589-2570
192, Damase Potvin
Baie-Comeau 296-9490
Granijem Inc.
Françoise Marquis ou Donald Bérubé

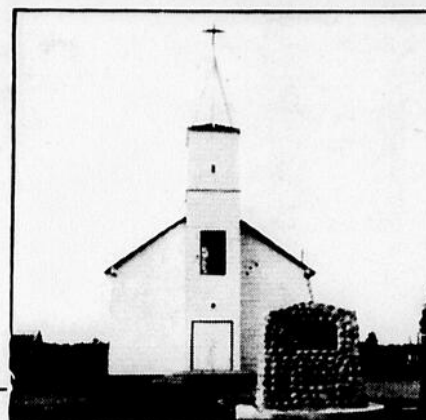
793, rue Granier, C.P. 11
Pointe-Label 589-5286
Spécialité: Vente de granite
Tuiles de planchers, tables, comptoirs salles de
bains, murs, foyers, meubles, etc...
Épicerie Juliette
288, rue Granier
Pointe-Label 589-6189
Nouvel propriétaire (Murielle Therrien)
Dépanneur Paquet
859, rue Granier
Pointe-Label 589-4795
Cercle des Fermières
830, rue Granier
Pointe-Label 589-7699
Salon Andréanne Enr.
2637, boul. Laffèche
Baie-Comeau 589-4434
Perco (location)
132, boul. Comeau
Baie-Comeau 296-8600
Jean-Guy Ouellette
Rosaire Bossé, rembourreur
234, rue Granier
Pointe-Label 589-2965



Bulletin pastoral des communautés chrétiennes de Les Buissons et Pointe-aux-Outardes



ÉQUIPE PASTORALE: 567-4621
Lise Boilard, ndps, modératrice Jean-Baptiste Bradette,
Lise Côté, ndps ministère presbytéral
Julienne Letellier, ndps



SOIGNER SON COUPLE PAR LA TENDRESSE...

«C'est étrange combien l'être humain a besoin de contacts. D'après une étude menée par des professionnels de la santé aux États-Unis, l'accolade serait une façon d'améliorer notre santé, de soulager bien des problèmes d'ordre physique et émotionnel. Selon ces mêmes études, l'accolade peut aider à vivre plus longtemps, à protéger contre la maladie, à guérir contre la dépression et le stress, à renforcer les relations familiales et même à aider à dormir sans pilules. L'accolade apporte un souffle de vie dans un corps fatigué et fait sentir plus jeune et plus vivant. Elle renforce les relations et réduit significativement les frictions. Cet enlacement chaleureux peut avoir un effet positif sur les gens. Elle peut avoir un effet thérapeutique étonnant car elle donne une sensation d'amitié et de bonheur.

CE QUE PEUT SIGNIFIER UNE ACCOLADE.

L'accolade rejoint en fait deux axes importants de la vie humaine: donner et recevoir. Autant pour l'un comme pour l'autre, si vous participez à une accolade, vous donnez autant que vous recevez. En effet pouvoir se sentir suffisamment près de quelqu'un pour s'abandonner, avec nos vides et nos faiblesses et lui dire, simplement: «Je n'ai que ça à t'offrir, mais parce que je sais que tu m'aimes, je sais que tu m'accueilles.» Et pouvoir dire également: «Je sais que tu me fais confiance au point de me donner ce qui est souffrant en toi en étant certain que je continue à t'aimer autant.» Il y a dans ces petits gestes tendres et doux une capacité d'accueil étonnante et formidable. Il y a également une capacité de recevoir qui est toute simple et bienfaisante.

IL SERAIT PEU TEMPS DE REDÉCOUVRIR LA SIMPLICITÉ ET LA TENDRESSE:

Nous avons longtemps vécu dans un monde où tout contact était malsain. Quand nous en sommes sortis, nos réactions n'ont pas toujours été très ajustées. D'une mentalité très prude, nous sommes tombés dans une révolution sexuelle où les abus étaient chose courante. Mais il serait peut-être temps de redécouvrir la simplicité et la tendresse. Il serait bon pour nous d'imaginer d'autres genres de relations, où les contacts avec les personnes qui nous sont chères pourraient être bons sans être imprégnés de désir. Il serait peut-être temps d'être capables de cet abandon qui nous ferait revivre.

DIEU NE NOUS A PAS PIÉGÉS EN NOUS CRÉANT:

Dieu n'a pas fait un mauvais coup en nous donnant une sensibilité «à fleur de peau»! Il savait bien que nous aurions besoin d'être enlacés, d'être cajolés, d'être aimés et de le sentir de façon bien concrète, du premier jusqu'au dernier de nos souffles. Il savait bien que nos expériences d'abandon, d'accueil, de don et de tendresse nous apprendraient des choses de lui. Il nous a entourés de mille et un merveilleux moyens pour le découvrir. Vos amis et vos parents sont les plus importants de ces moyens. S'ils peuvent vous reconforter dans vos peines, vous sourire dans vos joies, vous ouvrir les bras et le cœur quand vous en avez besoin, soyez certains que l'expérience du don et de l'accueil qu'ils vous offrent vous parle de Dieu.

UNE PRESCRIPTION DE DIEU:

L'accolade est peut-être également sur la tablette de prescription de Dieu. Il la recommande sûrement aux cœurs blessés, aux cœurs lourds, aux cœurs égratignés. Saurons-nous, simplement, avoir recours aux remèdes de, Dr Dieu lui-même!!!

Tiré de la revue: «Je crois», pp. 30-31, février '91.

LES BUISSONS

HEURE DE LA MESSE DOMINICALE: 9 h 30

MARGUILLIERS:

Jacques Foster, président.
Jean-Roch Barbeau
Marcelle Leblanc
Claudette St-Gelais

Charles Rousseau
Gaétane Imbeault
Gladys Bhérer

REGISTRAIRE: Madame Gladys Bhérer: 567-2572

BAPTÊME: Pierrette et André Bossé: 567-8131.

INTENTION DES MESSES:

10 février: Albert Foster par Louisianne Gagné
17 février: Dany Imbeault par la famille André Talbot
24 février: Madeleine Gagné, par M. et Mme Victor Leblanc
03 mars: Dany Imbeault, par Monique et Francine Lagacé.

Offrande: 90,55 \$.

POINTE-AUX-OUTARDES

HEURE DE LA MESSE DOMINICALE: 11 h 00

MARGUILLIERS:

Jeannette Hovington, présidente.
Nicole Hovington
Solange Vignola
Jeannine Imbeault

Annie Girard
Adrien Hovington
Gilles Marin

INTENTION DES MESSES:

ATTENTION:

09 février, 19 h 30: Alfred Morin, par Mme Dominique Hovington.
17 février: Georges Hovington par Noëlla Hovington.
24 février: Réal Lévesque, par Hélène Marin.
03 mars: Jean-Marc Hovington, par M. et Mme Gilbert Gagnon.

Offrande: 73,21 \$.

MESSES EN SEMAINE:

Régina Dallaire: funérailles
Faveur obtenue par une paroissienne.

Blanche-Alma Dufour: funérailles
Alfred Morin, par Roland(e) et Fernande Cormier.

LES BUISSONS, 09 H 30, LE DIMANCHE 10 FÉVRIER...

Époux, épouse, venez revivre votre engagement d'amour, dans une ambiance tout à fait particulière. Au cours de la messe dominicale, vous aurez l'occasion de revivre plus consciemment votre serment d'amour d'un jour, enrichi, aujourd'hui, de tout le poids de votre vécu. Venez à ce rendez-vous d'amour!

POINTE-AUX-OUTARDES, CENTRE DES LOISIRS, DIMANCHE 10 FÉVRIER, 10 H 00 - 14 H 00 - BRUNCH COMMUNAUTAIRE!!!



LE REPAS, LIEU PRIVILÉGIÉ DU PARTAGE!

Jésus a privilégié le repas comme lieu de rencontre et de partage. L'Évangile ne nous parle jamais de menus, si ce n'est parfois des vins. Nous, nous pouvons vous décrire les patates fricassées de Mme Jeannette, les galettes de ma tante Marie-Claire ainsi que celles de Roselys.

Pour Jésus, le repas est un moment important parce que le fait de boire et de manger ensemble invite à l'intimité. On se laisse aller, détendu, à la conversation. Bien des secrets du Royaume ont été révélés durant un repas.

Qui sait si dimanche... N'oubliez pas que la messe dominicale sera SAMEDI SOIR à 19 H 30. Viens, nous t'attendons le cœur grand ouvert!
Ta Fabrique!

ASSURANCE DE NOTRE AMITIÉ ET DE NOTRE PRIÈRE:

Nos communautés chrétiennes offrent leurs plus sincères condoléances à Madame Marie-Claire Boulianne qui a vécu le 24 janvier le décès de son époux Monsieur Joseph Saulnier âgé de 75 ans.

Notre témoignage de sympathie va aussi à Mme Emilienne Barbeau, épouse de Jean-Roch Barbeau qui a perdu en janvier également sa mère, Mme Yvette Pouliot-Ouellet.

À ces deux familles, l'assurance de notre amitié et de notre prière.

Cette page est une gracieuseté de:

CHEVALIERS DE COLOMB

C.P. 791
Chute-aux-Outardes, Qué. G0H 1C0
RESTAURANT LE PETIT SUISSE
286, Les Buissons 567-8872

NOTAIRE PAULINE COMEAU

Notaire - Conseiller juridique
905, rue Parfondéval,
Baie-Comeau 589-8804
et 112, rue Vallée
Chute-aux-Outardes
sur rendez-vous 589-8804

GARAGE J.M. LÉVESQUE ENR.

254, Les Buissons 567-2493

DÉPANNEUR A. BOUCHARD

385, Les Buissons 567-2512

GAZ-BAR - DÉPANNEUR TURNER

625, rue Principale
Pointe-aux-Outardes 567-8897

AUTO-SECUR ENR.

Extincteur et système d'alarme 567-2493

SALON HAUTE COIFFURE

AU NOUVEAU LOOK

Line Vignola
231, rue Labrie
Pointe-aux-Outardes 567-4733

SERTARD - ÉPICERIE CHEZ YVAN

176, rue Labrie
Pointe-aux-Outardes 567-8889

SYLVAIN BEAULIEU INC.

Route 138
Chute-aux-Outardes 567-2251/52

GARAGE F. LÉVESQUE

211, Les Buissons 567-2435

ROLAND MUNGER INC.

Bureau route 138 296-2133/4676

SALON ODETTE

Tout genre de coiffure
Pointe-aux-Outardes 567-2604

ÉPICERIE DÉPANNEUR

«Les Buissons Enr.»
107, Chemin Principal,
Les Buissons 567-4284



Le super solde

POUR

la maison

Soirée chasse et pêche

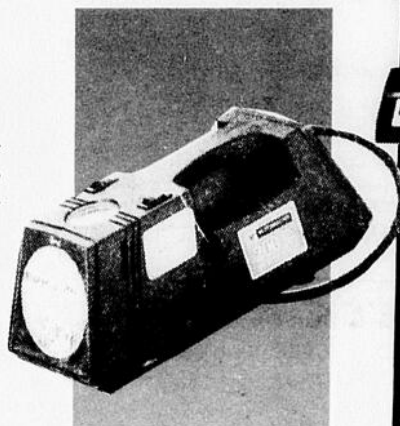
Mercredi 13 février 1991
au Super Club

Admission: **6⁰⁰\$**
+ TPS

Billets en vente chez Canadian Tire
et les deux Provi-Soir en collaboration
avec le Club Lions Hauterive

Compresseur 12 volts

Compact et portatif. Pour gonfler et dégonfler vite pneus, bateaux pneumatiques, etc.
09-5021-2—
Avec manomètre
Nouveau prix courant: 57,35 \$
45 en stock



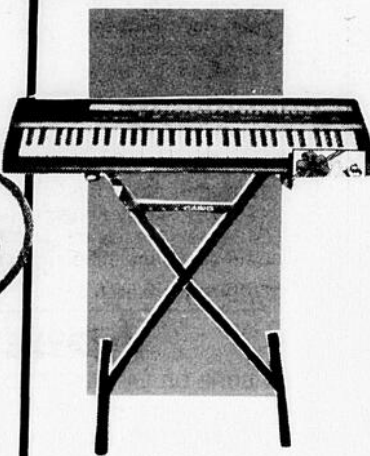
29⁹⁹

CLAVIER CT-675 DE LUXE

- 61 touches/polyphonie 10 notes
- 20 modulations par impulsions codées, 210 sonorités.
- 20 rythmes à accompagnement Casio auto. 69-8126-2.

Nouveau prix courant: 386,31 \$
2 en stock
299⁹⁹

Support pliant. Pour plupart claviers Casio. 69-8133-4.
Nouveau prix courant: 57,36 \$
5 en stock
49⁹⁹



Humidificateur silencieux

Hydratez l'air trop sec! Disperse une brume fraîche pendant 10 h max. au réglage élevé. Arrêt auto. Filtre remplaçable. 3.8 L. 43-5850-4.
Nouveau prix cour. 56,95
165 en stock



46⁹⁵



CIREUSE POUR L'AUTO

Cirez l'auto sans effort! Cireuse 110 V avec applicateur et coiffe de polissage donnant des résultats professionnels.
39-9003-0

Nouveau prix courant: 92,99 \$
18 en stock

69⁹⁹

PREMIERS ARRIVÉS

Proctor-Sillex

RABAIS
33%

JEUDI SEULEMENT

Le 7 février 1991, jusqu'à épuisement des stocks

CAFETIÈRE 12 T

Verseuse en verre. Plaque chauffante. Notre nouveau cour. 26,99. 43-0478-2

17⁹⁹

1 par client
18 en stock

Achat en personne seulement.

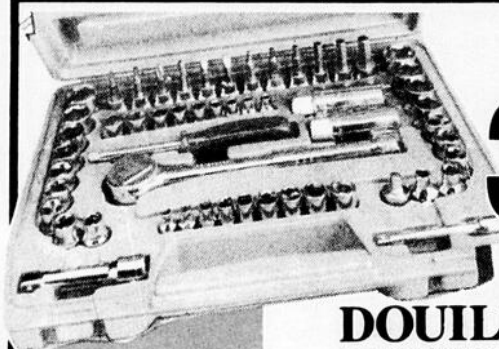
RADIATEUR/ VENTILATEUR

500/1000/1500 W. 43-5841-6.
Nouveau prix courant: 28,78 \$
20 en stock.

23⁷⁸



RABAIS 5%



39⁹⁹
le jeu

DOUILLES

Jeu de 56 pièces. Douilles à 6 pans, standard et profondes, à prises de 1/4 et 3/8 po. Lames de tournevis, etc. SAE ou métriques.
58-9170-4. 30 en stock

Notre nouveau prix courant: 76,91 \$

PREMIERS ARRIVÉS

Wiltshire

RABAIS 60%

VENDREDI SEULEMENT

Le 8 février 1991, jusqu'à épuisement des stocks

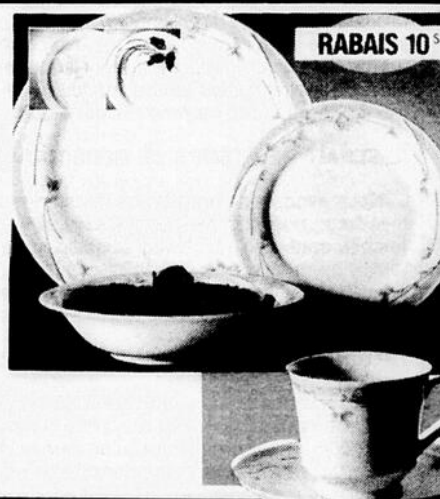
- (7) Couteaux à auto-aiguisage. La lame est aiguisée chaque fois qu'elle est retirée de son étui.
- (7) À dépecer. Notre nouveau cour. 20,78. 42-906-5. 5,31
100 en stock 1 par client
- (8) À éplucher. Notre nouveau cour. 12,94. 42-906-0. 5,37
75 en stock 1 par client

Achat en personne seulement.

SERVICE 20 PCES

Le service comprend 4 grandes assiettes et 4 petites, 4 bols, 4 tasses, 4 soucoupes. À 3 motifs. 42-0239-X.
Nouveau prix cour. 28,40
30 en stock

18⁴⁰
le service de 20 pces



RABAIS 10%



aubaines à ne pas manquer

Notre catalogue spécialisé de pièces et accessoires automobiles 1991 va paraître sous peu... c'est gratuit et à ne pas manquer!



Service auto à rabais

Tout service de 20⁰⁰ ou plus

Présentez ce bon au moment de payer pour tout entretien ou toute réparation totalisant 20,00 ou plus et recevez immédiatement 5,00 de réduction sur le rabais. Prenez du Centre-Auto du Centre-Tire le plus proche de chez vous.

Ne peut être utilisé en même temps qu'un autre bon. Limité à un bon par véhicule. Ce bon est valide pour les services de réparation de véhicules automobiles. Ne peut être utilisé pour les services de location de véhicules. Ne peut être utilisé pour les services de location de véhicules.

CETTE SEMAINE
**Rabais
5⁰⁰**
AVEC
CE BON

DEVENEZ MEMBRE DU CLUB AUTO DÈS AUJOURD'HUI



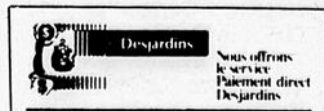
MAGASIN ASSOCIÉ

550, boul. Laflèche, Baie-Comeau
(Près du Centre régional Manicouagan)

NOTRE POLITIQUE A L'EGARD DE LA TPS

Les prix figurant sur les étiquettes dans les magasins Canadian Tire ainsi que ceux annoncés dans notre publicité NE COMPRENNENT PAS la taxe de 7 % sur les produits et les services. Votre bon de caisse indiquera séparément le total des achats, la TPS et la taxe de vente provinciale, s'il y a lieu.

Magasin **589-9924**
Garage **589-6261**
Fax **(418) 589-4624**



Nous offrons le service Paiement direct Desjardins

7 au 9 février 1991
ou tant que nous avons du stock.

