

Mars, mois de la nutrition

Les enfants sensibilisés à l'alimentation

QUÉBEC — En matière de saine alimentation, les enfants en savent plus long que pas mal d'adultes. LE SOLEIL l'a constaté dernièrement à l'issue d'une

entrevue avec une vingtaine de tout-petits à la garderie du YMCA, boulevard René-Levesque, Québec.

par GILLES ANGERS
LE SOLEIL

Félix Baillargeon, 8 ans, de Silery, est formel: bien manger, c'est se tenir en bonne santé.

Marie-Pierre Michaud-Morasse de Québec a 11 ans. « Les frites, c'est bon. Mais de temps en temps », prévient-elle. Osez vous nourrir mal et vous prendrez du poids, insiste-t-elle. N'en demeure pas moins qu'une personne de forte taille n'est pas

repoussante. Au contraire. La beauté naît du coeur, du corps et d'une saine nutrition.

Rachel Dupuis-Demers a 9 ans. Elle habite Sainte-Foy. « Les pâtes alimentaires, les légumes et le steak haché, c'est très plaisant », dit-elle, tout en indiquant qu'elle a beaucoup appris sur la nutrition de l'infirmière de son école (Saint-Louis-de-France). Voilà qu'elle croit qu'il vaudrait peut-être mieux, à Pâques, s'offrir des « cocos » en caroube plutôt qu'en chocolat. Selon elle, le goût est presque identique. Puis, soudain, elle déclare que « les guerres commencent toujours par des petites chicanes. »

À l'école (Jésus-Marie), assure Annick Lorentz, 8 ans, de Charny, « nous sommes tenus d'apporter un fruit pour la collation ». Quant au lait, il vous donne des dents blanches et solides. Ça, elle en est persuadée. Elle

aime les *Fruit Loops* mais elle admet qu'elles sont trop sucrées. Ce qui est contraire à la conduite d'une bonne santé. Enfin, entre les pains blanc et à blé entier, c'est le deuxième qui est le plus nutritif. Elle pourrait le jurer.

Vive la macédoine ou les légumes frais variés ! proclame Raphaël Daniel-Savard, 11 ans, de Saint-Rédempteur. Du sucre, il en mange peu. Des « chips », parfois. Son papa aime les croustilles et les liqueurs douces. Et cela ne fait pas plaisir à Raphaël. « Si on mange bien, poursuit le garçonnet, on est pas sûr qu'on sera en excellente santé quand on sera grand, mais on a plus de chances de l'être. »

Emond, 6 ans 1/2, de Charlesbourg.

Patricia Gomes est de Québec. Elle a 7 ans. Montrant un sac de croustilles, elle prévient : si je ne mange pas bien, il se pourrait que, plus tard, je ne me sente pas bien. Émilie Gagnon-Duchesne, 9 ans, de Beauport est d'accord : vaut mieux prendre garde à son alimentation. « La carotte, poursuit-elle, est un légume qui est joli et rempli de vitamines. De plus, il donne de beaux yeux. »

Grégory Ranger, 8 ans, de Silery, estime qu'en mangeant beaucoup de fruits et légumes et assez peu de viande, on met toutes les chances de son bord. Son frère, Hugo (6 ans), est certain que bien manger « donne de la force ».

Valéry Allard, 7 ans, de Sainte-Foy en est certaine : un bon déjeuner doit, autant que possible, comporter des aliments des quatre groupes du Guide alimentaires canadien. Elle le sait bien. Sa maman, diététiste, le lui a enseigné.



Les jeunes du YMCA, boulevard René-Levesque à Québec, qui ont accordé récemment une entrevue collective au SOLEIL, s'y connaissent pas mal en matière d'alimentation. Ils entourent la coordonnatrice régionale du Mois de la nutrition, Mme Chantal Poirier.

La paix dans le monde nécessite une alimentation plus saine

QUÉBEC — La diététiste Frances Boyte de Sainte-Foy en est persuadée : la paix dans le monde passe par une saine alimentation.

par GILLES ANGERS
LE SOLEIL

Quand on se nourrit bien, pense-t-elle, on apprend à être meilleur. Quand notre alimentation est suffisante et équilibrée, nous sommes plus créatifs et accueillants.

Puis, la table fait le reste. C'est le lieu de communication idéal. Là sont transmises les valeurs familiales, culturelles, communautaires et affectives.

C'est pourquoi il faut encourager les enfants à demeurer à table et à faire en sorte que tous mangent à la même heure, autour de la même table.

« Il y a des familles où les gens sont des semaines sans manger ensemble », déplore Mme Boyte. Il faut préparer de bons repas et dresser la table joliment. Il faut faire de l'alimentation une fête. « Puisqu'on ne se nourrit pas que d'aliments mais aussi d'amour et d'affection. »

Quand on ne mange pas bien, on « bougonne », on est agressif, désarticulé, dépressif parfois. Quand on ne mange pas en famille, on se connaît peu. Les uns sont des étrangers pour les autres.

Planifiez!

Faites participer tout le monde à la planification et la préparation des repas. « On apprend, ce faisant, à se connaître mieux, on passe du rire aux confidences, on s'instruit beaucoup sur l'alimentation et les techniques culinaires », estime la diététiste.

Planifiez vos repas ! Comme on « gère » son temps, on « gère » son alimentation. Les fins de semaine, faites les plans alimentaires de la semaine. Préparez quelques mets que vous mettez au congélateur sinon au frigo. Si un repas requiert du poisson frais, achetez-le après le travail et préparez-le ensuite. De la sorte, nul n'entrera à la maison angoissé. Nul ne se cassera la tête à savoir « quoi manger ».

« Ne rien préparer à la dernière minute car la valeur nutritive et le bonheur d'être ensemble iront chez le diable », reprend Mme Boyte.

On a l'impression, constate-t-elle, que de bien nourrir les enfants n'est pas si important. Le temps nous manque, donc on ne s'en occupe pas.

« Il faut faire des choix dans l'emploi de son temps. Il faut savoir aussi que plus on est stressé, plus il est impérieux de se bien nourrir. On ne doit pas rester

là à mal manger parce qu'on n'a pas le temps, c'est insensé. »

Qu'un enfant fasse des gripes à répétition, qu'il soit turbulent, agressif, irritable, d'humeur changeante, prostré, qu'il ait de mauvaises notes en classe, il faut se poser des questions sur son alimentation.

« Un enfant qui mange trop de mauvais sucres, peu de fruits et légumes, sera déficient en vitamines et minéraux. Il pourra, au demeurant, paraître quelque temps en forme mais ne sera pas innovateur. »

Il n'y a pas plus bel héritage, de parents à enfants, qu'une bonne façon de s'alimenter. Peu importe qu'on ait ou non une fortune ou des immeubles à transmettre. Les jeunes disposeront de réserves et d'un bagage éducatif pour faire physiquement face à la vie et vivre en meilleure santé.

Les associations de consommateurs craignent de perdre leur financement

MONTRÉAL — Les associations de consommateurs du Québec attendent une diminution de leur subside provenant de l'Office de protection du consommateur (OPC) et elles en craignent même l'abolition l'an prochain.

par PIERRE ROBERGE
de la Presse canadienne

« Le ministre de la Justice Roger Lefebvre, dans une lettre du 23 février, prévient qu'une telle coupe est probable », disait Francesca Dalio, de la Fédération nationale des associations de consommateurs du Québec (Fnacq), hier en conférence de presse.

Or ce genre d'associations, dit-elle, a jadis contribué à la création de l'OPC et a prouvé

son utilité dans moult dossiers, du câble de la télévision aux pompes funèbres en passant par le démarchage téléphonique.

En 1993, 42 organismes d'aide aux consommateurs avaient déjà vu l'enveloppe totale ramenée de 750 000 \$ (en 1992-93) à 643 000 \$ (1993-94).

Selon son porte-parole Georges-André Levac, l'OPC vient d'apprendre du Conseil du Trésor que le principe et les normes pour l'aide à ces associations sont maintenus jusqu'au 31 mars 1995. Mais le montant que

recevra l'office pour cette aide en 1994-95, « c'est un tout autre aspect », dit-il. C'est pourquoi les associations de consommateurs redoutent la fin du programme d'aide l'an prochain.

Pour ces associations, le subside de l'OPC représente en moyenne 25 % du budget, estime Philippe Dorais, de l'ACEF sud-ouest, de Montréal ; la balance provient d'autres dons et de cotisations, parfois de services tarifés ou de subventions fédérales.

Outre des fermetures, d'autres conséquences à craindre sont la réduction des heures de bureau et une réorientation pour certaines associations, qui

pourraient se tourner vers le dépannage, alimentaire ou autre, au lieu de faire de la prévention », ajoute-t-elle.

Crédibilité

Les associations ne peuvent pas non plus compter sur l'appui d'intérêts privés, « sinon elles risquent de perdre leur crédibilité », signale Ronald O'Nary, de la Fédération des ACEFs.

Depuis un an, deux associations ont fermé faute de moyens, soit le Centre de recherche et d'information du consommateur, à Sept-Îles, et la Fédération des victimes de la Miuf. Une autre, mais qui n'émargeait pas à l'OPC, l'Association nationale des téléspéctateurs, a fermé en décembre.

Le langage de l'objet.

Du 19 au 27 mars, une véritable fête de l'objet.

Planifiez!

Faites participer tout le monde à la planification et la préparation des repas. « On apprend, ce faisant, à se connaître mieux, on passe du rire aux confidences, on s'instruit beaucoup sur l'alimentation et les techniques culinaires », estime la diététiste.

Planifiez vos repas ! Comme on « gère » son temps, on « gère » son alimentation. Les fins de semaine, faites les plans alimentaires de la semaine. Préparez quelques mets que vous mettez au congélateur sinon au frigo. Si un repas requiert du poisson frais, achetez-le après le travail et préparez-le ensuite. De la sorte, nul n'entrera à la maison angoissé. Nul ne se cassera la tête à savoir « quoi manger ».

« Ne rien préparer à la dernière minute car la valeur nutritive et le bonheur d'être ensemble iront chez le diable », reprend Mme Boyte.

On a l'impression, constate-t-elle, que de bien nourrir les enfants n'est pas si important. Le temps nous manque, donc on ne s'en occupe pas.

« Il faut faire des choix dans l'emploi de son temps. Il faut savoir aussi que plus on est stressé, plus il est impérieux de se bien nourrir. On ne doit pas rester

Démonstrations

Dominique Didier, céramiste-potier, Amadeo Fernandez, damasquinier et Robert Toussaint, sculpteur-animalier. Le 22 mars, de 13 h à 16 h.

Atelier-démonstration

Restauration d'objets de collection

Par une conservatrice-restauratrice. Le 22 mars, de 14 h à 16 h.

Conférences*

L'objet comme reflet d'une société

Conférencier: Michel Dallaire, l'un des plus grands designers industriels au Canada. Le 22 mars à 17 h.

La psychologie du chercheur de trésor

Pourquoi collectionne-t-on ? Conférencier: Hubert Van Gijsegem, docteur en psychologie. Le 24 mars à 19 h.

Musique

Jeux sonores

Créez de la musique à l'aide de synthétiseurs et d'objets de toutes sortes. Le 26 mars à 13 h, 14 h et 15 h.

Les verres chantants

Un concert insolite de musique classique et populaire par Ed Stander. Le 27 mars de 13 h à 16 h.

Rencontres

Le bric-à-brac de Paul Buissonneau *

Venez découvrir la boîte à surprises du célèbre comédien. Il s'entretient avec l'animateur Michel Desautels de ses activités de faux collectionneur, mais de vrai ramasseur d'objets les plus hétéroclites. Le 26 mars à 15 h 30.

Un jeune - tintinophile -

Eric Gagnon présente sa collection de figurines à l'effigie des héros des albums Tintin. Le 26 mars de 13 h à 16 h.

Animation ambulante

Les objets s'amuse

Un clin d'oeil aux techniques de cirque avec Madame Nuts. Le 27 mars de 12 h 30 à 16 h.

Théâtre sans paroles*

Terre promise/Terra promessa

Ce spectacle éblouissant qui a fait le tour du monde raconte l'évolution de l'humanité à partir d'une simple pierre. Une production du Théâtre des deux mondes et du Théâtre dell'Angelo. Le 27 mars à 15 h 30 et 19 h. Adulte : 5\$, enfant : 1\$. Ami du Musée: entrée gratuite.

Exposition

Machines-trucs

Trouvez le sens et l'utilité d'objets tous plus intrigants les uns que les autres. Du 16 mars au 28 août 1994.

Le Musée de la civilisation est subventionné par le ministère de la Culture et des Communications.

* Réservations requises : 643-2158.

MUSÉE DE LA CIVILISATION

L'AVENTURE HUMAINE

LES ARTS ET SPECTACLES



Claude Charron reste encore deux ans au « Match de la vie »

Tenté par l'écriture d'un téléroman, Claude Charron devait abandonner le *Match de la vie* à la fin de mai. Mais il a décidé de rester encore deux ans à la barre de cette émission lancée il y a six ans.

Entre la réalité et la fiction, il a donc choisi pour l'instant, de se coltater avec la réalité.

Le vice-président à l'information de TVA, Philippe Lapointe, a annoncé la nouvelle hier. L'émission de TVA a connu un fléchissement des cotes d'écoute en 1992-93, quand Radio-Canada lui a opposé *Shehaweh* et *40 ans, restez à l'écoute*. Mais *Le Match* a connu de nouveau un succès inespéré cette année.

Un téléroman... sur la glace

Claude Charron n'a pas abandonné l'idée d'écrire un téléroman. Mais son projet est encore à l'état d'ébauche. « A TVA, on aimerait bien que je fasse les deux à la fois », a-t-il dit hier, au cours d'une conversation téléphonique. Michel Chamberland, (vice-président à la programmation) m'en parle chaque fois qu'il me voit. »

« Mais je ne suis pas du genre à écrire en faisant autre chose. » L'an dernier, quand les cotes d'écoute ont baissé, plutôt que de « badtripper », je me suis dit, c'est la vie. Ce n'est pas un échec. Mais je vais aller tenter autre chose. » Alors qu'on lui offrait d'aller au service des nouvelles, il a préféré rester au *Match* une autre année. « Et le miracle est arrivé, dit-il. On a été propulsé de nouveau vers des cotes dépassant le million. »

Quant au projet de téléroman, il n'est pas allé plus loin qu'un échange avec des producteurs et la direction des programmes pour voir si on était sur une bonne piste. Lise Payette, avec qui il dine de temps à autre, lui a proposé de l'aide quand viendra le moment de définir la « bible » de ses personnages.

L'été venu, comme il n'y a pas de remontage du *Match de la vie*, il se pourrait bien qu'il s'y mette.

« Le Match »

La saison du *Match* se termine le 24 mai et reprendra le 6 septembre.

L'an prochain, Claude Charron présentera davantage de grandes

entrevues. Il se promet d'ailleurs d'interroger les chefs des partis si les élections sont déclenchées avant l'été au Québec.

Cette année on a tourné quatre émissions à l'étranger. L'an prochain, il y en aura au moins trois.

Le *Match* compte présentement une vingtaine de personnes : quatre reporters, en plus de l'animateur, cinq réalisateurs et deux équipes de tournage.

Charron se reconnaît dans la série « René Lévesque »

Invité à commenter ce qu'il a vu de la série *René Lévesque*, Claude Charron ancien ministre du temps de Lévesque ne tarit pas d'éloge pour Denis Bouchard qui incarne le rôle du premier ministre disparu.

Il n'a que des fleurs aussi pour Mario Bélanger qui joue le rôle de Claude Charron dans la série.

On verra les deux personnages en tête à tête à deux reprises : quand Charron est nommé ministre en 1976 et quand il démissionne en 1982, après avoir commis un vol à l'étalage.

Claude Charron, qui participe à la promotion de la série en ondes, a lu le scénario. Et il a vu la première scène qu'il a trouvée très émouvante. « Tous les deux incarnent la vérité des personnages à ce moment-là », dit-il.

Après les Allemands, les Américains sur le point de mordre à « Surprise sur prise »

Après les Québécois et les Français, les Allemands vont maintenant tomber dans les pièges de Marcel Béliveau à *Surprise sur prise*. Mais plus important encore, les Américains sont aussi sur le point d'y succomber.

Les Quatre Grands (les réseaux FOX, CBS, NBC, ABC) sont intéressés au concept, a dit hier Marcel Béliveau au cours d'une entrevue téléphonique avec Christiane Charrette au réseau de Radio-Canada.

Qui l'aura ? Des échanges ont eu lieu depuis quelque temps à Los Angeles où *Surprise sur prise* a des bureaux, tout comme à Paris et à Cologne.

Le « public-cible » du gala MétroStar

Christine Pouliot, qui a joué le rôle de porte-parole du public de TVA au Gala MétroStar dimanche ne savait pas ce qui l'attendait en prenant son fauteuil au début de la soirée. Mais son mari qui travaille à TVA était dans le coup !

La surprise de Christine Pouliot, qui a déjà fait des relations de presse à Télé-4, n'était donc pas feinte quand elle a été apostrophée par Rémy Girard pour réagir tout au long du gala, m'explique Marie Collin, responsable des relations de presse à TVA.

Cette représentante du public a été choisie dans une section où il y avait des proches des employés de TVA. Avant de présenter un numéro pareil, on s'assure que la personne placée sur le siège-cible n'a pas les deux pieds dans la même bottine... ou la langue dans sa poche. Il est certain qu'on a fait un bon choix.

Impertinence et beau tonus

À l'occasion de sa deuxième visite à Québec, la Parsons Dance Company a offert, hier soir au Grand Théâtre, un spectacle marqué par une belle impertinence et un remarquable tonus. Sans pour autant révolutionner le monde de la danse actuelle, son vocabulaire chorégraphique parvient à se détacher de ses racines classiques de façon sensible, intelligente et surtout accessible à un large public.

une critique de MARIE DELAGRAVE
LE SOLEIL

Three Courtesies et *Bachiana*, qui ont respectivement ouvert et fermé la soirée, me sont apparues les plus exemplaires de la philosophie de la troupe américaine, dirigée par David Parsons, alors qu'elles recèlent des petits bijoux de... pieds de nez aux conventions.

Three Courtesies traite de la bienséance en société. Avec une savoureuse ironie, les danseurs exagèrent les gestes souvent guidés liés aux rencontres mondaines, tandis que les rapports stéréotypés y sont recodifiés. Parsons traite son propos avec une légèreté loin d'être superficielle, qui se reflète jusque dans l'exécution des danseurs.

Bachiana remet pour sa part en question le vocabulaire gestuel propre à la danse classique. Avec un humour fin, les postures, fi-

gures et pas de deux y sont reformulés non seulement pointés en moins, mais surtout en se moquant, gentiment, des rôles habituellement attribués aux femmes et aux hommes. Ces derniers, notamment, se transforment en... potiches, un renversement (au propre et au figuré) plutôt inhabituel en danse.

Mettant en valeur les étonnants costumes (qui habillent et dénudent tout à la fois) de la designer de mode Donna Karen, *Union* offre une belle allégorie de l'ascension, par l'entremise d'une pyramide humaine en constante réification. Les danseurs y font preuve d'une souplesse toute serpentine.

Mes réserves vont du côté de *Destined*, pourtant une chorégraphie que Parsons chérit particulièrement. Racontant supposément toute la vie d'un homme au moyen de flashes, cette pièce apparaît plus prétentieuse qu'ambitieuse.

CINÉMAS, CINÉPLEX, ODEON
PLACE CHAREST MARDIS et MERCREDIS
Du Pont et Place Charest - 529-9745
CONSULTEZ LA CHRONIQUE CINÉMA DU JOURNAL
INFO-HORAIRE CINÉMA LIDO LEVIS 837-0234, ST-GEORGES 228-7540, A LOUETTE ST-RAYMOND 337-2465

Vente aux enchères

AU PROFIT DU MUSÉE DE LA CIVILISATION
EN COLLABORATION AVEC LE GOUVERNEMENT DE SAINT-HYPOLYTE
COMMISSAIRE PRISEUR DE L'HOTEL DES ENGANS DE MONTRÉAL

Une centaine d'objets offerts par de généreux donateurs

Luc Ancelet • Smoak Aubry Beauvais • Fernand Auger • Baley • Gérard Bélanger • Yvonne F. Boudreau • Yves Bussier • Michel Choix • Yvon Côté • René Durois • Jean-Claude Dupont • Louis Fomer • Rosano Gauthier • Benoit Leduc • Rosamie Lutz • Henri Masson • Théo Moun • Doris Monast • Jean-Paul Noël • Flavine Pelletier • Michel Rivest • Benoit Simard • Aline Turgeon • Jean Vanier • Louise Viger • Bill Vincent

Art populaire, art contemporain, objets de collection, objets décoratifs, objets anciens, objets insolites, mobilier, peintures, sculptures

AU MUSÉE DE LA CIVILISATION, QUÉBEC
LE LUNDI 21 MARS 1994 À 19H30
ENTRÉE GRATUITE • PRIX DE PRÉSENCE • RÉSERVATIONS REQUISES : 643-2158
LES OBJETS POURRONT ÊTRE EXAMINÉS AVANT LA VENTE, LES 19 ET 20 MARS DE 10H À 17H

Reprenez en vente au Musée

MUSÉE DE LA CIVILISATION

LE SOLEIL

Superbe production du Britten

L'Atelier d'Opéra de la faculté de musique de l'université Laval propose une superbe production de sa version d'une des plus célèbres oeuvres du compositeur britannique Benjamin Britten, jouée sous le titre *Les innocents*.

compte-rendu de MARTINE CORRIVAULT
LE SOLEIL

L'oeuvre n'est pas facile d'accès et, comme l'avouait à l'entracte le metteur en scène Marc Bégin, « on n'est pas là pour s'amuser ». Mais on y est souvent ému et presque continuellement sous le charme d'une réalisation qui met en vedette une impressionnante brochette de jeunes talents d'ici.

Du talent

Le sombre drame de ces innocents enfants confiés par leur oncle à une jeune gouvernante naïve qui s'attache très vite à eux est ici présenté dans un appareil des plus simples, laissant toute la place à la musique, à la beauté des

voix et au talent de ceux qui interprètent l'oeuvre.

Marc Bégin signe une mise en scène sobre mais brillante : ça se peut, courez voir et vous comprendrez. Effets d'éclairages qui précisent l'atmosphère, décor réduit à l'essentiel, costumes qui situent l'époque, mouvements de scène qui ne dérangent jamais les chanteurs, tous les éléments sont réunis pour un bon spectacle.

Chair de poule

Musicalement, c'est tout aussi intéressant. Bien sûr, comme dans tous les opéras, il se trouve toujours des passages où le compositeur se fait plaisir avec des quatuors, des trios et des duos qui lui permettent de marier les voix. Mais ici, les grandes scènes sont

aux solistes. Luce Vachon, la touchante gouvernante, a les siennes, David Rompré, Quint le fantôme, est d'une troublante... vérité et les enfants, Marlène Couture (Miles) et Sylvie Malenfant (Flora) absolument crédibles, tout comme Josianne Boily qui tient pourtant le rôle de la vieille bonne.

L'autre fantôme (Guylaine Girard) vous donne la chair de poule dans son affrontement avec Quint.

Pas facile à chanter, cette oeuvre, mais d'une richesse harmonique qui finit par séduire qui la découvre avec un esprit ouvert. La quinzaine de jeunes musiciens qui composent l'orchestre soutenu au piano par Eric Paci, répond très honorablement au chef Gilles Auger qui a su, hier soir, faire entendre la trame musicale sur laquelle est tissée cette production. La scène porte la marque de Monique Dion et Serge Gingras signe les éclairages de cette production dirigée par Serge Bilodeau.

FAMOUS PLAYERS

LES MERCREDIS: Obtenez un mais épaté GRATUIT à l'achat d'un billet!

GALERIES DE LA CAPITALE 628-2455
5401 Boul. des Galeries

LA LECON DE PIANO (13+) Dolby
1:00-3:25-7:10-9:35

INTERSECTION (V.F.) (G) Dolby
12:25-2:35-4:45-7:10-9:35

MADAME DOUBTFIRE (G) Dolby
1:15-4:00-7:00-9:30

PHILADELPHIE (G) Dolby
3:55-7:00-9:40

BEETHOVEN'S 2ND (V.F.) (G) Dolby
12:10-2:05-4:35

TERRA INTERDITE (16+) Dolby
12:20-2:30-7:05-9:40

ACE VENTURA (V.F.) (G) Dolby
12:10-2:00-3:50-5:40-7:30-9:30

STE-FOY 656-0592
2500 Boul. Laurier

LATCHO DROM (G) Dolby
7:25-9:30

LIGHTNING JACK (V.F.) (G)
7:30-9:40

LOUIS ENFANT ROI (13+)
6:40-9:30

★ DD DOLBY STEREO

LEQUEL DES DEUX DÉSIREZ-VOUS VOIR? LEQUEL DES DEUX DÉSIREZ-VOUS VOIR?

Smoking ou bien No smoking

UN ÉVÉNEMENT EXCEPTIONNEL! 2 FILMS, 2 ACTEURS, 9 PERSONNAGES

GAGNANTS DE 5 CÉSARS
Meilleur film français
Meilleur réalisateur
Meilleur acteur
Meilleur scénario
Meilleurs décors

LE SOLEIL **CITE 107,5 FM** **DISTRIBUTION FRANCE FILM** **FAMOUS PLAYERS**

invitent 600 personnes à la Première simultanée des deux films réalisés par Alain Resnais avec Sabine Azema et Pierre Arditi

Le mercredi 30 mars 1994 à 19 h 00
au cinéma Galeries de la Capitale, 5401, boul. des Galeries

Le mercredi 30 mars 1994 à 19 h 00
au cinéma Galeries de la Capitale, 5401, boul. des Galeries

Retournez ce coupon de participation avant le 22 mars 1994 à "Smoking"
À l'attention de Le Soleil, C.P. 15800, Québec (Québec) G1K 8A8

Nom : _____ âge : _____
Adresse : _____
Ville : _____ Code postal : _____ Téléphone : _____

Le tirage aura lieu à 17 h. le 22 mars 1994. Cette publicité sera publiée dans Le Soleil, les 12, 15 et 16 mars 1994. 150 gagnants recevront par la poste un laissez-passer double. La valeur totale des prix est de 2 400\$. Fac-similes faits main acceptés. Règlements du concours disponibles au journal Le Soleil.

Retournez ce coupon de participation avant le 22 mars 1994 à "No smoking"
A/S CITE-FM Rock-Détente, 580 Grande-Allée est, bureau 250, Québec, Qc G1R 2K2

Nom : _____ âge : _____
Adresse : _____
Ville : _____ Code postal : _____ Téléphone : _____

Le tirage aura lieu à 17 h. le 22 mars 1994. Cette publicité sera publiée dans Le Soleil, les 12, 15 et 16 mars 1994. 150 gagnants recevront par la poste un laissez-passer double. La valeur totale des prix est de 2 400\$. Fac-similes faits main acceptés. Règlements du concours disponibles à CITE-FM Rock-Détente.

GAGNANTS DE L'OURS D'ARGENT
Festival de Berlin 1994

Le Musée de la civilisation célèbre les «trucs» et autres «machins» L'objet sous toutes ses coutures

QUÉBEC — À chaque printemps, le Musée de la civilisation propose un événement consacré à une forme de langage. Cette année, du 19 au 27 mars, l'objet (de collection, fétiche, insolite, etc.) sera révisé sur tous les tons, au moyen d'un large éventail d'activités comprenant tant une vente aux enchères — une première pour l'institution — qu'une exposition, un salon de collectionneurs, des conférences et un spectacle.

par MARIE DELAGRAVE
LE SOLEIL

Les deux pôles d'attraction de l'événement *Le langage de l'objet* seront sûrement le Salon des collectionneurs, tenu samedi et dimanche (de 10 h à 17 h), et l'encan bénéfique, qui aura lieu lundi soir (19 h 30).

Le Salon devrait probablement faire briller de convoitise ou de curiosité les yeux des amateurs d'objets rares ou précieux. Une trentaine d'exposants de Québec, de la Mauricie et de l'Estrie y montreront leurs plus belles pièces, qu'il s'agisse de jouets anciens, de boutons de manchettes ayant appartenu au pape Paul VI (?), de montres de poche de la fin du XVIIIe siècle ou des soldats de plomb miniatures.

Les collectionneurs potentiels pourront profiter de l'occasion pour examiner les objets qui seront mis à l'enchère lundi, alors qu'ils seront exposés au Salon des visiteurs samedi et dimanche.

Il s'agit de la première activité bénéfique de l'institution, qui a fait appel à la générosité d'antiquaires, de galeristes, d'artistes et de collectionneurs pour regrouper 130 lots de toutes natures et de toutes provenances, dont les mises de départ varieront entre 50 \$ et 1500 \$.

La vente aux enchères, à laquelle seulement 400 personnes



Connaissez-vous l'usage de cet objet insolite, qui fait partie de l'exposition-jeu «Machins-trucs»? Le Musée de la civilisation serait fort intéressé de connaître votre avis!

pourront participer (réservation au 643-2158 avant dimanche), sera animée par le commissaire-priseur léger de Saint-Hippolyte, de l'Hôtel des encans de Montréal.

Présentée, elle, jusqu'au 28 août, l'exposition-jeu *Machins-trucs* ne manquera pas pour sa part de faire jaser! Une trentaine d'objets insolites tirés des collections du Musée de la civilisation, issus d'une autre culture ou d'un usage révolu, nous invitent à découvrir leur fonction. Egreneuse à mais du XIXe siècle, chaise de dentiste itinérant, rouleau à cellulite et pousoir à doigt de gant sont quelques-unes des pièces énigmatiques de *Machins-trucs*. Le public sera d'ailleurs invité à déterminer l'usage de trois d'entre elles, dont même le musée ignore l'utilité!

Conférences et spectacle

Conférences, causeries et rencontres sont également au programme de *Le langage de l'objet*. Parmi ces activités publiques, retenons la rencontre avec Paul Buissonneau (le 26 mars à

15 h 30), qui se définit comme un «ramasseur de bébelles»! Michel Dallaire, l'un des plus grands designers industriels du Canada, expliquera au public comment un objet bien conçu doit exprimer au premier coup d'oeil sa fonction (mardi à 17 h).

L'expert et grand collectionneur Serge Joyal partagera ses connaissances et découvertes (dimanche à 15 h) tandis que le docteur en psychologie Hubert Van Gijsegem proposera une réflexion sur le chercheur de trésors qui sommeille en chacun de nous (le 24 mars à 19 h 30).

À l'occasion de la Journée mondiale du théâtre, le dimanche

27 mars, place à *Terre promise/Terra promessa* (à 15 h 30 et à 19 h) du théâtre Les deux mondes. Ce spectacle sans paroles a été joué plus de 400 fois à travers le monde, depuis sa création, en 1989. Un droit d'entrée (5 \$, 1 \$) sera exigé.

Le dépliant de la programmation complète de cette fête de l'objet est disponible au Musée de la civilisation, dans le réseau des bibliothèques de l'Institut canadien, les commerces du Petit-Champplain, du Vieux-Port et des rues Maguire et Cartier. Attention: certaines activités requièrent des laissez-passer.

18 jours de débrouillage à Vidéotron

Vidéotron mène une offensive sans précédent pour attirer de nouveaux clients à la télévision payante à Québec. Du 18 mars au 5 avril, cinq chaînes seront débouillées pour tous les abonnés. CNN (Cable News Network), The Sport Network (TSN), Country Music Television (CMT), Arts and Entertainment (A&T) seront offerts aux abonnés du câble. On verra aussi CBC Newsworld...C'est bien du moins. Car Vidéotron, comme chacun sait, a inscrit cette chaîne nationale à la télévision payante à Québec, alors qu'elle est offerte au service de base pour quelques sous par mois dans tous les autres marchés à Québec.

L'information écope à Radio-Québec

Radio-Québec abandonnera l'an prochain les magazines d'information *Québec Magazine* de Monique Simard, et *Questions d'argent* présenté par Gisèle Gallichan. Le magazine sur l'environnement *Feu vert* de Alain Crevier a droit à un sursis jusqu'en décembre.

par GHISLAINE RHEAULT
LE SOLEIL

Les rumeurs de ce grand ménage qui se solde par une diminution des heures consacrées à l'information, couraient depuis quelque temps. Elles ont été confirmées par Radio-Québec dans un communiqué qui livre, avant tous les autres réseaux, les clés de sa grille de programmes de l'an prochain.

Ces changements ont été proposés par le Comité de programmation vendredi dernier. Le Conseil d'administration de Radio-Québec en sera saisi à la fin mars.

Nord-Sud: format mensuel

Nord-Sud de Pierre Nadeau devient un mensuel sur les affaires internationales. Il sera intégré à un grand magazine hebdomadaire qui traitera des enjeux de la société québécoise.

Droit de parole et *Droit de regard* de Anne-Marie Dussault ont la vie sauve, tout comme *Visa Santé*, *Consommation*, *Omni-Science* et les téléromans *Zap* et *Graffiti*.

Radio-Québec ajoutera 1 million \$ à la programmation pris à même son budget de fonctionnement. La Société pense pouvoir économiser 350 000 \$ notamment, grâce aux installations techniques inaugurées récemment.

En 1994-95, le réseau diffusera 5 % de plus d'heures de

programmation que cette année et maintiendra la part de production régionale.

Changements à Parler pour parler

Le concept de *Parler pour parler* créé par Janette Bertrand sera remanié. Les premiers de *L'amour avec un grand A* seront réparties désormais en automne et au printemps, deux en chaque saison, dans une nouvelle case «fictions». On y verra aussi des grandes séries historiques.

Plusieurs autres émissions subiront des changements: *Téléservice* connaîtra le quatrième «face lift» de sa carrière. *Trois gars un samedi soir* sera réalisé en studio plutôt qu'en salle de spectacle.

Aux émissions jeunesse, *Le club des 100 Watts* sera complètement modifié après le départ de l'animateur Marc-André Coallier. *Passé-Partout* sera remplacé graduellement par une nouvelle émission. Des reprises *Robin* et *Stella* seront diffusées l'an prochain.

Quizzomanie

Radio-Québec se tourne vers les jeux-questionnaires. En janvier 1995, un nouveau quiz sur l'actualité sera lancé. Les enfants de six à neuf ans auront aussi le leur. Il sera axé sur l'acquisition de connaissances.

Une case de l'horaire sera réservée à des documentaires sur l'histoire.

OÙ ALLER À QUÉBEC

Faire parvenir vos communiqués à:
LISE GIGUÈRE,
LE SOLEIL, C.P. 1547,
390 St-Vallier Est,
Québec, G1K 7J6.
Fax: 647-3374
Tél: 647-3489

CINÉMA

Pour connaître les différentes activités qui se dérouleront au cours de la prochaine semaine, veuillez consulter «*Votre Agenda*» dans **LE SOLEIL** tous les dimanches.

À LA MAISON HAMEL-BRUNEAU
EXPOSITION
TOUCHER TERRE
CÉRAMIQUE D'ART
JUSQU'AU 3 AVRIL 1994

HORAIRE
Du mardi au dimanche, de 12 h 30 à 17 h.
Le mercredi, jusqu'à 21 h.
Renseignements: 654-4325 ou 654-4007

ATELIER DE CRÉATION
20 et 27 mars
avec André Veilleux-Cossette
au Centre de céramique de Sainte-Foy

Chaque atelier (coût: 50\$) comprend deux rencontres.
Inscription et renseignements: 654-4493

MAISON HAMEL-BRUNEAU
2608, chemin Saint-Louis, Sainte-Foy

22, 23 ET 24 MARS
AU THÉÂTRE CAPITOLE
BILLETTS EN VENTE AUJOURD'HUI
RÉSERVATIONS 694-4444
ET SUR LE RÉSEAU BILLETECH

2 NOUVELLES SUPPLÉMENTAIRES LES 25 ET 26 MARS À 20H30

"Tordant! Hilarant! Savoureux! Et intelligent... n must!"
LOUISE LEMIEUX, LE SOLEIL

MARIE LISE PILOTE
MISE EN SCÈNE: ÉMILE GAUDREAU

* La classification des films est établie par l'Office des communications sociales. Voir le barème d'appréciation des films qui sont présentement projetés sur les écrans dans les cinémas de Québec et de la Rive-Sud.

* Les chiffres réfèrent à la valeur artistique de l'oeuvre: (1) chef-d'oeuvre; (2) remarquable; (3) très bon; (4) bon; (5) moyen; (6) médiocre; (7) minable.

* Les appréciations des films sont établies sur les copies présentées dans la province de Québec.

CINEPLEX CHAREST (529-9745). La liste de Schindler (2) v.f. de *Schindler's List*. 12h30, 16h30, 20h30. Au nom du père (3) v.f. de *In the Name of Father*. 13h, 16h, 19h, 21h45. 13 ans. Matusalem (4) 13h50. G. Philadelphie (4) 16h20, 19h, 21h40. G. L'enfant lion (1) 12h45, 15h, 17h, 19h10, 21h20. G. Les marmottes (5) 13h30, 19h25. 13 ans. Terre interdite (6) v.f. de *On Deadly Ground*. 16h, 21h50. 16 ans. L'été de mes onze ans, la suite (5) v.f. de *My Girl # 2*. 19h. Terre interdite (6) v.f. de *On Deadly Ground*. Tous les jours 21h15, 16 ans. Intersection (5) 19h, 21h15. G. Prix d'entrée: 5,50 \$; 3 \$ pour les 12 ans et moins (sauf pour les films cotes 13 ans+) et plus de 65 ans.

MIDI-MINUT (522-2828). Vidéos XXX. Wet and Wild (1) 11h50, 14h15, 16h40, 20h35. Cherry Cheerleaders (1) 13h05, 15h30, 19h25. Bleu comme l'enfer (1) 8h45, 21h50. Dernier survivant (1) 10h20, 17h55, 23h30. 18 ans. Prix d'entrée: 7\$.

PARIS (694-0891). Les trois mousquetaires (1) v.f. de *The Three Musketeers*. Tous les jours 14h15, 19h15. G. Malice (-) Tous les jours 16h30, 21h30. 13 ans. Beethoven 2 (6) v.f. de *Beethoven's 2nd*. Tous les jours 13h, 18h45. G. Les chassés croisés de Robert Altman (1) Tous les jours 15h, 20h40. 13 ans. Le parc jurassique (3) v.f. de *Jurassic Park*. Tous les jours 13h45, 16h15, 18h45, 21h15. G. Prix d'entrée: 2\$.

SAINTE-FOY (656-0592) Latcho Drom (3) 19h25, 21h30. G. Lightning Jack (1) v.f. 19h30, 21h40. G. Louis enfant Roi (5) 18h40, 21h30. 13 ans. Prix d'entrée: 8 \$; 4,25 \$ enfants et âge d'or.

CINÉMA DU MERCREDI DU MUSÉE DE LA CIVILISATION. 19h: *Le Temps de l'innocence*. Entrée libre. Laissez-passer: 643-2158, poste 389.

VIDÉOTHÉÂTRES
- Bibliothèque Gabrielle-Roy, 350, rue Saint-Joseph Est. Rens.: (529-0924). 19h: Remous.

UNE SOIRÉE à votre image

19h30 **20h** **21h**

L'enfer c'est nous autres
Voyez la grande finale des Jeux olympiques de Lillehammer.

Sous un ciel variable
Les couteaux volent bas entre Allan et Camille.

Enjeux
Un marché en pleine croissance: celui des tissus humains.

SRC Télévision

LES ANNONCES CLASSÉES

TÉLÉCOPIEUR : 647-3322

VENDEZ VOS ARTICLES *

de moins de 500\$ **609\$**
 3 JOURS 2 LIGNES
 de moins de 100\$ **304\$**
 3 JOURS 2 LIGNES
 * particuliers seulement

INTERURBAIN GRATUIT 1-800-463-2116

DÉLAIS REQUIS DE PARUTION

ANNONCES CLASSÉES ORDINAIRES:
 Avant 17h30 du lundi au jeudi; avant 17h du vendredi pour publication du lendemain.

ANNONCES CLASSÉES GRANDS FORMATS:
 Avant 16h30, à deux jours ouvrables de la date de publication. Ajoutez une journée de plus si une épreuve est nécessaire.

CORRECTIONS, ANNULATIONS: Une journée (ouvrable) avant publication.

ANNONCE INCOMPLÈTE: DES LA PREMIÈRE JOURNÉE, veuillez lire attentivement votre annonce. En cas d'erreur, il faut nous en aviser le plus tôt possible, car notre responsabilité se limite à la première apparition. Nous ne sommes responsables que du montant facturé pour la période prévue. Le Soleil se réserve le droit d'accepter, de refuser ou d'annuler la publication de toute annonce pour toute raison jugée valable par la direction.

INDEX DES RUBRIQUES

IMMEUBLES 099 à 349	Visites libres.....099	A VENDRE Maisons seules.....100 à 149	Condominiums.....105	Maisons à revenus.....150 à 199	Autres propriétés.....200 à 229	Propriétés commerciales et industrielles.....230 à 249	A LOUER Logements.....250 à 299	Condominiums.....255	Chambres.....300 à 349	AMÉLIORATION ET ENTRETIEN DE PROPRIÉTÉS 370 à 389	Aménagement terrain.....370	Chauffage / climatisation / ventilation.....372	101 BEAUPORT	102 CAP-ROUGE / ST-AUGUSTIN	104 CHARLESBOURG / CHARLESBOURG OUEST	105 A VENDRE CONDOMINIUMS	106 CÔTE-DE-BEAUPRE / ÎLE D'ORLÉANS	107 LUBERGER / LES SAULES	108 LEBOURGNEUF	109 LIMOILLOU	110 LORETTEVILLE / NEUFCHÂTEL	111 MONTCALM / SAINT-JEAN-BAPTISTE	112 RIVE-SUD	116 SAINTE-FOY	118 SILLERY	119 VAL BELAIR	123 BANLIEUE ET AUTRES SECTEURS	125 CAP-ROUGE / ST-AUGUSTIN	126 CÔTE-DE-BEAUPRE / ÎLE D'ORLÉANS	127 LIMOILLOU	128 MONTCALM / SAINT-JEAN-BAPTISTE	129 SAINTE-FOY	130 SAINTE-FOY	131 SAINTE-FOY	132 SAINTE-FOY	133 SAINTE-FOY	134 SAINTE-FOY	135 SAINTE-FOY	136 SAINTE-FOY	137 SAINTE-FOY	138 SAINTE-FOY	139 SAINTE-FOY	140 SAINTE-FOY	141 SAINTE-FOY	142 SAINTE-FOY	143 SAINTE-FOY	144 SAINTE-FOY	145 SAINTE-FOY	146 SAINTE-FOY	147 SAINTE-FOY	148 SAINTE-FOY	149 SAINTE-FOY	150 SAINTE-FOY	151 SAINTE-FOY	152 SAINTE-FOY	153 SAINTE-FOY	154 SAINTE-FOY	155 SAINTE-FOY	156 SAINTE-FOY	157 SAINTE-FOY	158 SAINTE-FOY	159 SAINTE-FOY	160 SAINTE-FOY	161 SAINTE-FOY	162 SAINTE-FOY	163 SAINTE-FOY	164 SAINTE-FOY	165 SAINTE-FOY	166 SAINTE-FOY	167 SAINTE-FOY	168 SAINTE-FOY	169 SAINTE-FOY	170 SAINTE-FOY	171 SAINTE-FOY	172 SAINTE-FOY	173 SAINTE-FOY	174 SAINTE-FOY	175 SAINTE-FOY	176 SAINTE-FOY	177 SAINTE-FOY	178 SAINTE-FOY	179 SAINTE-FOY	180 SAINTE-FOY	181 SAINTE-FOY	182 SAINTE-FOY	183 SAINTE-FOY	184 SAINTE-FOY	185 SAINTE-FOY	186 SAINTE-FOY	187 SAINTE-FOY	188 SAINTE-FOY	189 SAINTE-FOY	190 SAINTE-FOY	191 SAINTE-FOY	192 SAINTE-FOY	193 SAINTE-FOY	194 SAINTE-FOY	195 SAINTE-FOY	196 SAINTE-FOY	197 SAINTE-FOY	198 SAINTE-FOY	199 SAINTE-FOY	200 SAINTE-FOY	201 SAINTE-FOY	202 SAINTE-FOY	203 SAINTE-FOY	204 SAINTE-FOY	205 SAINTE-FOY	206 SAINTE-FOY	207 SAINTE-FOY	208 SAINTE-FOY	209 SAINTE-FOY	210 SAINTE-FOY	211 SAINTE-FOY	212 SAINTE-FOY	213 SAINTE-FOY	214 SAINTE-FOY	215 SAINTE-FOY	216 SAINTE-FOY	217 SAINTE-FOY	218 SAINTE-FOY	219 SAINTE-FOY	220 SAINTE-FOY	221 SAINTE-FOY	222 SAINTE-FOY	223 SAINTE-FOY	224 SAINTE-FOY	225 SAINTE-FOY	226 SAINTE-FOY	227 SAINTE-FOY	228 SAINTE-FOY	229 SAINTE-FOY	230 SAINTE-FOY	231 SAINTE-FOY	232 SAINTE-FOY	233 SAINTE-FOY	234 SAINTE-FOY	235 SAINTE-FOY	236 SAINTE-FOY	237 SAINTE-FOY	238 SAINTE-FOY	239 SAINTE-FOY	240 SAINTE-FOY	241 SAINTE-FOY	242 SAINTE-FOY	243 SAINTE-FOY	244 SAINTE-FOY	245 SAINTE-FOY	246 SAINTE-FOY	247 SAINTE-FOY	248 SAINTE-FOY	249 SAINTE-FOY	250 SAINTE-FOY	251 SAINTE-FOY	252 SAINTE-FOY	253 SAINTE-FOY	254 SAINTE-FOY	255 SAINTE-FOY	256 SAINTE-FOY	257 SAINTE-FOY	258 SAINTE-FOY	259 SAINTE-FOY	260 SAINTE-FOY	261 SAINTE-FOY	262 SAINTE-FOY	263 SAINTE-FOY	264 SAINTE-FOY	265 SAINTE-FOY	266 SAINTE-FOY	267 SAINTE-FOY	268 SAINTE-FOY	269 SAINTE-FOY	270 SAINTE-FOY	271 SAINTE-FOY	272 SAINTE-FOY	273 SAINTE-FOY	274 SAINTE-FOY	275 SAINTE-FOY	276 SAINTE-FOY	277 SAINTE-FOY	278 SAINTE-FOY	279 SAINTE-FOY	280 SAINTE-FOY	281 SAINTE-FOY	282 SAINTE-FOY	283 SAINTE-FOY	284 SAINTE-FOY	285 SAINTE-FOY	286 SAINTE-FOY	287 SAINTE-FOY	288 SAINTE-FOY	289 SAINTE-FOY	290 SAINTE-FOY	291 SAINTE-FOY	292 SAINTE-FOY	293 SAINTE-FOY	294 SAINTE-FOY	295 SAINTE-FOY	296 SAINTE-FOY	297 SAINTE-FOY	298 SAINTE-FOY	299 SAINTE-FOY	300 SAINTE-FOY	301 SAINTE-FOY	302 SAINTE-FOY	303 SAINTE-FOY	304 SAINTE-FOY	305 SAINTE-FOY	306 SAINTE-FOY	307 SAINTE-FOY	308 SAINTE-FOY	309 SAINTE-FOY	310 SAINTE-FOY	311 SAINTE-FOY	312 SAINTE-FOY	313 SAINTE-FOY	314 SAINTE-FOY	315 SAINTE-FOY	316 SAINTE-FOY	317 SAINTE-FOY	318 SAINTE-FOY	319 SAINTE-FOY	320 SAINTE-FOY	321 SAINTE-FOY	322 SAINTE-FOY	323 SAINTE-FOY	324 SAINTE-FOY	325 SAINTE-FOY	326 SAINTE-FOY	327 SAINTE-FOY	328 SAINTE-FOY	329 SAINTE-FOY	330 SAINTE-FOY	331 SAINTE-FOY	332 SAINTE-FOY	333 SAINTE-FOY	334 SAINTE-FOY	335 SAINTE-FOY	336 SAINTE-FOY	337 SAINTE-FOY	338 SAINTE-FOY	339 SAINTE-FOY	340 SAINTE-FOY	341 SAINTE-FOY	342 SAINTE-FOY	343 SAINTE-FOY	344 SAINTE-FOY	345 SAINTE-FOY	346 SAINTE-FOY	347 SAINTE-FOY	348 SAINTE-FOY	349 SAINTE-FOY	350 SAINTE-FOY	351 SAINTE-FOY	352 SAINTE-FOY	353 SAINTE-FOY	354 SAINTE-FOY	355 SAINTE-FOY	356 SAINTE-FOY	357 SAINTE-FOY	358 SAINTE-FOY	359 SAINTE-FOY	360 SAINTE-FOY	361 SAINTE-FOY	362 SAINTE-FOY	363 SAINTE-FOY	364 SAINTE-FOY	365 SAINTE-FOY	366 SAINTE-FOY	367 SAINTE-FOY	368 SAINTE-FOY	369 SAINTE-FOY	370 SAINTE-FOY	371 SAINTE-FOY	372 SAINTE-FOY	373 SAINTE-FOY	374 SAINTE-FOY	375 SAINTE-FOY	376 SAINTE-FOY	377 SAINTE-FOY	378 SAINTE-FOY	379 SAINTE-FOY	380 SAINTE-FOY	381 SAINTE-FOY	382 SAINTE-FOY	383 SAINTE-FOY	384 SAINTE-FOY	385 SAINTE-FOY	386 SAINTE-FOY	387 SAINTE-FOY	388 SAINTE-FOY	389 SAINTE-FOY	390 SAINTE-FOY	391 SAINTE-FOY	392 SAINTE-FOY	393 SAINTE-FOY	394 SAINTE-FOY	395 SAINTE-FOY	396 SAINTE-FOY	397 SAINTE-FOY	398 SAINTE-FOY	399 SAINTE-FOY	400 SAINTE-FOY	401 SAINTE-FOY	402 SAINTE-FOY	403 SAINTE-FOY	404 SAINTE-FOY	405 SAINTE-FOY	406 SAINTE-FOY	407 SAINTE-FOY	408 SAINTE-FOY	409 SAINTE-FOY	410 SAINTE-FOY	411 SAINTE-FOY	412 SAINTE-FOY	413 SAINTE-FOY	414 SAINTE-FOY	415 SAINTE-FOY	416 SAINTE-FOY	417 SAINTE-FOY	418 SAINTE-FOY	419 SAINTE-FOY	420 SAINTE-FOY	421 SAINTE-FOY	422 SAINTE-FOY	423 SAINTE-FOY	424 SAINTE-FOY	425 SAINTE-FOY	426 SAINTE-FOY	427 SAINTE-FOY	428 SAINTE-FOY	429 SAINTE-FOY	430 SAINTE-FOY	431 SAINTE-FOY	432 SAINTE-FOY	433 SAINTE-FOY	434 SAINTE-FOY	435 SAINTE-FOY	436 SAINTE-FOY	437 SAINTE-FOY	438 SAINTE-FOY	439 SAINTE-FOY	440 SAINTE-FOY	441 SAINTE-FOY	442 SAINTE-FOY	443 SAINTE-FOY	444 SAINTE-FOY	445 SAINTE-FOY	446 SAINTE-FOY	447 SAINTE-FOY	448 SAINTE-FOY	449 SAINTE-FOY	450 SAINTE-FOY	451 SAINTE-FOY	452 SAINTE-FOY	453 SAINTE-FOY	454 SAINTE-FOY	455 SAINTE-FOY	456 SAINTE-FOY	457 SAINTE-FOY	458 SAINTE-FOY	459 SAINTE-FOY	460 SAINTE-FOY	461 SAINTE-FOY	462 SAINTE-FOY	463 SAINTE-FOY	464 SAINTE-FOY	465 SAINTE-FOY	466 SAINTE-FOY	467 SAINTE-FOY	468 SAINTE-FOY	469 SAINTE-FOY	470 SAINTE-FOY	471 SAINTE-FOY	472 SAINTE-FOY	473 SAINTE-FOY	474 SAINTE-FOY	475 SAINTE-FOY	476 SAINTE-FOY	477 SAINTE-FOY	478 SAINTE-FOY	479 SAINTE-FOY	480 SAINTE-FOY	481 SAINTE-FOY	482 SAINTE-FOY	483 SAINTE-FOY	484 SAINTE-FOY	485 SAINTE-FOY	486 SAINTE-FOY	487 SAINTE-FOY	488 SAINTE-FOY	489 SAINTE-FOY	490 SAINTE-FOY	491 SAINTE-FOY	492 SAINTE-FOY	493 SAINTE-FOY	494 SAINTE-FOY	495 SAINTE-FOY	496 SAINTE-FOY	497 SAINTE-FOY	498 SAINTE-FOY	499 SAINTE-FOY	500 SAINTE-FOY	501 SAINTE-FOY	502 SAINTE-FOY	503 SAINTE-FOY	504 SAINTE-FOY	505 SAINTE-FOY	506 SAINTE-FOY	507 SAINTE-FOY	508 SAINTE-FOY	509 SAINTE-FOY	510 SAINTE-FOY	511 SAINTE-FOY	512 SAINTE-FOY	513 SAINTE-FOY	514 SAINTE-FOY	515 SAINTE-FOY	516 SAINTE-FOY	517 SAINTE-FOY	518 SAINTE-FOY	519 SAINTE-FOY	520 SAINTE-FOY	521 SAINTE-FOY	522 SAINTE-FOY	523 SAINTE-FOY	524 SAINTE-FOY	525 SAINTE-FOY	526 SAINTE-FOY	527 SAINTE-FOY	528 SAINTE-FOY	529 SAINTE-FOY	530 SAINTE-FOY	531 SAINTE-FOY	532 SAINTE-FOY	533 SAINTE-FOY	534 SAINTE-FOY	535 SAINTE-FOY	536 SAINTE-FOY	537 SAINTE-FOY	538 SAINTE-FOY	539 SAINTE-FOY	540 SAINTE-FOY	541 SAINTE-FOY	542 SAINTE-FOY	543 SAINTE-FOY	544 SAINTE-FOY	545 SAINTE-FOY	546 SAINTE-FOY	547 SAINTE-FOY	548 SAINTE-FOY	549 SAINTE-FOY	550 SAINTE-FOY	551 SAINTE-FOY	552 SAINTE-FOY	553 SAINTE-FOY	554 SAINTE-FOY	555 SAINTE-FOY	556 SAINTE-FOY	557 SAINTE-FOY	558 SAINTE-FOY	559 SAINTE-FOY	560 SAINTE-FOY	561 SAINTE-FOY	562 SAINTE-FOY	563 SAINTE-FOY	564 SAINTE-FOY	565 SAINTE-FOY	566 SAINTE-FOY	567 SAINTE-FOY	568 SAINTE-FOY	569 SAINTE-FOY	570 SAINTE-FOY	571 SAINTE-FOY	572 SAINTE-FOY	573 SAINTE-FOY	574 SAINTE-FOY	575 SAINTE-FOY	576 SAINTE-FOY	577 SAINTE-FOY	578 SAINTE-FOY	579 SAINTE-FOY	580 SAINTE-FOY	581 SAINTE-FOY	582 SAINTE-FOY	583 SAINTE-FOY	584 SAINTE-FOY	585 SAINTE-FOY	586 SAINTE-FOY	587 SAINTE-FOY	588 SAINTE-FOY	589 SAINTE-FOY	590 SAINTE-FOY	591 SAINTE-FOY	592 SAINTE-FOY	593 SAINTE-FOY	594 SAINTE-FOY	595 SAINTE-FOY	596 SAINTE-FOY	597 SAINTE-FOY	598 SAINTE-FOY	599 SAINTE-FOY	600 SAINTE-FOY	601 SAINTE-FOY	602 SAINTE-FOY	603 SAINTE-FOY	604 SAINTE-FOY	605 SAINTE-FOY	606 SAINTE-FOY	607 SAINTE-FOY	608 SAINTE-FOY	609 SAINTE-FOY	610 SAINTE-FOY	611 SAINTE-FOY	612 SAINTE-FOY	613 SAINTE-FOY	614 SAINTE-FOY	615 SAINTE-FOY	616 SAINTE-FOY	617 SAINTE-FOY	618 SAINTE-FOY	619 SAINTE-FOY	620 SAINTE-FOY	621 SAINTE-FOY	622 SAINTE-FOY	623 SAINTE-FOY	624 SAINTE-FOY	625 SAINTE-FOY	626 SAINTE-FOY	627 SAINTE-FOY	628 SAINTE-FOY	629 SAINTE-FOY	630 SAINTE-FOY	631 SAINTE-FOY	632 SAINTE-FOY	633 SAINTE-FOY	634 SAINTE-FOY	635 SAINTE-FOY	636 SAINTE-FOY	637 SAINTE-FOY	638 SAINTE-FOY	639 SAINTE-FOY	640 SAINTE-FOY	641 SAINTE-FOY	642 SAINTE-FOY	643 SAINTE-FOY	644 SAINTE-FOY	645 SAINTE-FOY	646 SAINTE-FOY	647 SAINTE-FOY	648 SAINTE-FOY	649 SAINTE-FOY	650 SAINTE-FOY	651 SAINTE-FOY	652 SAINTE-FOY	653 SAINTE-FOY	654 SAINTE-FOY	655 SAINTE-FOY	656 SAINTE-FOY	657 SAINTE-FOY	658 SAINTE-FOY	659 SAINTE-FOY	660 SAINTE-FOY	661 SAINTE-FOY	662 SAINTE-FOY	663 SAINTE-FOY	664 SAINTE-FOY	665 SAINTE-FOY	666 SAINTE-FOY	667 SAINTE-FOY	668 SAINTE-FOY	669 SAINTE-FOY	670 SAINTE-FOY	671 SAINTE-FOY	672 SAINTE-FOY	673 SAINTE-FOY	674 SAINTE-FOY	675 SAINTE-FOY	676 SAINTE-FOY	677 SAINTE-FOY	678 SAINTE-FOY	679 SAINTE-FOY	680 SAINTE-FOY	681 SAINTE-FOY	682 SAINTE-FOY	683 SAINTE-FOY	684 SAINTE-FOY	685 SAINTE-FOY	686 SAINTE-FOY	687 SAINTE-FOY	688 SAINTE-FOY	689 SAINTE-FOY	690 SAINTE-FOY	691 SAINTE-FOY	692 SAINTE-FOY	693 SAINTE-FOY	694 SAINTE-FOY	695 SAINTE-FOY	696 SAINTE-FOY	697 SAINTE-FOY	698 SAINTE-FOY	699 SAINTE-FOY	700 SAINTE-FOY	701 SAINTE-FOY	702 SAINTE-FOY	703 SAINTE-FOY	704 SAINTE-FOY	705 SAINTE-FOY	706 SAINTE-FOY	707 SAINTE-FOY	708 SAINTE-FOY	709 SAINTE-FOY	710 SAINTE-FOY	711 SAINTE-FOY	712 SAINTE-FOY	713 SAINTE-FOY	714 SAINTE-FOY	715 SAINTE-FOY	716 SAINTE-FOY	717 SAINTE-FOY	718 SAINTE-FOY	719 SAINTE-FOY	720 SAINTE-FOY	721 SAINTE-FOY	722 SAINTE-FOY	723 SAINTE-FOY	724 SAINTE-FOY	725 SAINTE-FOY	726 SAINTE-FOY	727 SAINTE-FOY	728 SAINTE-FOY	729 SAINTE-FOY	730 SAINTE-FOY	731 SAINTE-FOY	732 SAINTE-FOY	733 SAINTE-FOY	734 SAINTE-FOY	735 SAINTE-FOY	736 SAINTE-FOY	737 SAINTE-FOY	738 SAINTE-FOY	739 SAINTE-FOY	740 SAINTE-FOY	741 SAINTE-FOY	742 SAINTE-FOY	743 SAINTE-FOY	744 SAINTE-FOY	745 SAINTE-FOY	746 SAINTE-FOY	747 SAINTE-FOY	748 SAINTE-FOY	749 SAINTE-FOY	750 SAINTE-FOY	751 SAINTE-FOY	752 SAINTE-FOY	753 SAINTE-FOY	754 SAINTE-FOY	755 SAINTE-FOY	756 SAINTE-FOY	757 SAINTE-FOY	758 SAINTE-FOY	759 SAINTE-FOY	760 SAINTE-FOY	761 SAINTE-FOY	762 SAINTE-FOY	763 SAINTE-FOY	764 SAINTE-FOY	765 SAINTE-FOY	766 SAINTE-FOY	767 SAINTE-FOY	768 SAINTE-FOY	769 SAINTE-FOY	770 SAINTE-FOY	771 SAINTE-FOY	772 SAINTE-FOY	773 SAINTE-FOY	774 SAINTE-FOY	775 SAINTE-FOY	776 SAINTE-FOY	777 SAINTE-FOY	778 SAINTE-FOY	779 SAINTE-FOY	780 SAINTE-FOY	781 SAINTE-FOY	782 SAINTE-FOY	783 SAINTE-FOY	784 SAINTE-FOY	785 SAINTE-FOY	786 SAINTE-FOY	787 SAINTE-FOY	788 SAINTE-FOY	789 SAINTE-FOY	790 SAINTE-FOY	791 SAINTE-FOY	792 SAINTE-FOY	793 SAINTE-FOY	794 SAINTE-FOY	795 SAINTE-FOY	796 SAINTE-FOY	797 SAINTE-FOY	798 SAINTE-FOY	799 SAINTE-FOY	800 SAINTE-FOY	801 SAINTE-FOY	802 SAINTE-FOY	803 SAINTE-FOY	804 SAINTE-FOY	805 SAINTE-FOY	806 SAINTE-FOY	807 SAINTE-FOY	808 SAINTE-FOY	809 SAINTE-FOY	810 SAINTE-FOY	811 SAINTE-FOY	812 SAINTE-FOY	813 SAINTE-FOY	814 SAINTE-FOY	815 SAINTE-FOY	816 SAINTE-FOY	817 SAINTE-FOY	818 SAINTE-FOY	819 SAINTE-FOY	820 SAINTE-FOY	821 SAINTE-FOY	822 SAINTE-FOY	823 SAINTE-FOY	824 SAINTE-FOY	825 SAINTE-FOY	826 SAINTE-FOY	827 SAINTE-FOY	828 SAINTE-FOY	829 SAINTE-FOY	830 SAINTE-FOY	831 SAINTE-FOY	832 SAINTE-FOY	833 SAINTE-FOY	834 SAINTE-FOY	835 SAINTE-FOY	836 SAINTE-FOY	837 SAINTE-FOY	838 SAINTE-FOY	839 SAINTE-FOY	840 SAINTE-FOY	841 SAINTE-FOY	842 SAINTE-FOY	843 SAINTE-FOY	844 SAINTE-FOY	845 SAINTE-FOY	846 SAINTE-FOY	847 SAINTE-FOY	848 SAINTE-FOY	849 SAINTE-FOY	850 SAINTE-FOY	851 SAINTE-FOY	852 SAINTE-FOY	853 SAINTE-FOY	854 SAINTE-FOY	855 SAINTE-FOY	856 SAINTE-FOY	857 SAINTE-FOY	858 SAINTE-FOY	859 SAINTE-FOY	860 SAINTE-FOY	861 SAINTE-FOY	862 SAINTE-FOY	863 SAINTE-FO
-------------------------------	------------------------	------------------------------------------	----------------------	---------------------------------	---------------------------------	--------------------------------------------------------	------------------------------------	----------------------	------------------------	------------------------------------------------------	-----------------------------	-------------------------------------------------	--------------	-----------------------------	---------------------------------------	---------------------------	-------------------------------------	---------------------------	-----------------	---------------	-------------------------------	------------------------------------	--------------	----------------	-------------	----------------	---------------------------------	-----------------------------	-------------------------------------	---------------	------------------------------------	----------------	----------------	----------------	----------------	----------------	----------------	----------------	----------------	----------------	----------------	----------------	----------------	----------------	----------------	----------------	----------------	----------------	----------------	----------------	----------------	----------------	----------------	----------------	----------------	----------------	----------------	----------------	----------------	----------------	----------------	----------------	----------------	----------------	----------------	----------------	----------------	----------------	----------------	----------------	----------------	----------------	----------------	----------------	----------------	----------------	----------------	----------------	----------------	----------------	----------------	----------------	----------------	----------------	----------------	----------------	----------------	----------------	----------------	----------------	----------------	----------------	----------------	----------------	----------------	----------------	----------------	----------------	----------------	----------------	----------------	----------------	----------------	----------------	----------------	----------------	----------------	----------------	----------------	----------------	----------------	----------------	----------------	----------------	----------------	----------------	----------------	----------------	----------------	----------------	----------------	----------------	----------------	----------------	----------------	----------------	----------------	----------------	----------------	----------------	----------------	----------------	----------------	----------------	----------------	----------------	----------------	----------------	----------------	----------------	----------------	----------------	----------------	----------------	----------------	----------------	----------------	----------------	----------------	----------------	----------------	----------------	----------------	----------------	----------------	----------------	----------------	----------------	----------------	----------------	----------------	----------------	----------------	----------------	----------------	----------------	----------------	----------------	----------------	----------------	----------------	----------------	----------------	----------------	----------------	----------------	----------------	----------------	----------------	----------------	----------------	----------------	----------------	----------------	----------------	----------------	----------------	----------------	----------------	----------------	----------------	----------------	----------------	----------------	----------------	----------------	----------------	----------------	----------------	----------------	----------------	----------------	----------------	----------------	----------------	----------------	----------------	----------------	----------------	----------------	----------------	----------------	----------------	----------------	----------------	----------------	----------------	----------------	----------------	----------------	----------------	----------------	----------------	----------------	----------------	----------------	----------------	----------------	----------------	----------------	----------------	----------------	----------------	----------------	----------------	----------------	----------------	----------------	----------------	----------------	----------------	----------------	----------------	----------------	----------------	----------------	----------------	----------------	----------------	----------------	----------------	----------------	----------------	----------------	----------------	----------------	----------------	----------------	----------------	----------------	----------------	----------------	----------------	----------------	----------------	----------------	----------------	----------------	----------------	----------------	----------------	----------------	----------------	----------------	----------------	----------------	----------------	----------------	----------------	----------------	----------------	----------------	----------------	----------------	----------------	----------------	----------------	----------------	----------------	----------------	----------------	----------------	----------------	----------------	----------------	----------------	----------------	----------------	----------------	----------------	----------------	----------------	----------------	----------------	----------------	----------------	----------------	----------------	----------------	----------------	----------------	----------------	----------------	----------------	----------------	----------------	----------------	----------------	----------------	----------------	----------------	----------------	----------------	----------------	----------------	----------------	----------------	----------------	----------------	----------------	----------------	----------------	----------------	----------------	----------------	----------------	----------------	----------------	----------------	----------------	----------------	----------------	----------------	----------------	----------------	----------------	----------------	----------------	----------------	----------------	----------------	----------------	----------------	----------------	----------------	----------------	----------------	----------------	----------------	----------------	----------------	----------------	----------------	----------------	----------------	----------------	----------------	----------------	----------------	----------------	----------------	----------------	----------------	----------------	----------------	----------------	----------------	----------------	----------------	----------------	----------------	----------------	----------------	----------------	----------------	----------------	----------------	----------------	----------------	----------------	----------------	----------------	----------------	----------------	----------------	----------------	----------------	----------------	----------------	----------------	----------------	----------------	----------------	----------------	----------------	----------------	----------------	----------------	----------------	----------------	----------------	----------------	----------------	----------------	----------------	----------------	----------------	----------------	----------------	----------------	----------------	----------------	----------------	----------------	----------------	----------------	----------------	----------------	----------------	----------------	----------------	----------------	----------------	----------------	----------------	----------------	----------------	----------------	----------------	----------------	----------------	----------------	----------------	----------------	----------------	----------------	----------------	----------------	----------------	----------------	----------------	----------------	----------------	----------------	----------------	----------------	----------------	----------------	----------------	----------------	----------------	----------------	----------------	----------------	----------------	----------------	----------------	----------------	----------------	----------------	----------------	----------------	----------------	----------------	----------------	----------------	----------------	----------------	----------------	----------------	----------------	----------------	----------------	----------------	----------------	----------------	----------------	----------------	----------------	----------------	----------------	----------------	----------------	----------------	----------------	----------------	----------------	----------------	----------------	----------------	----------------	----------------	----------------	----------------	----------------	----------------	----------------	----------------	----------------	----------------	----------------	----------------	----------------	----------------	----------------	----------------	----------------	----------------	----------------	----------------	----------------	----------------	----------------	----------------	----------------	----------------	----------------	----------------	----------------	----------------	----------------	----------------	----------------	----------------	----------------	----------------	----------------	----------------	----------------	----------------	----------------	----------------	----------------	----------------	----------------	----------------	----------------	----------------	----------------	----------------	----------------	----------------	----------------	----------------	----------------	----------------	----------------	----------------	----------------	----------------	----------------	----------------	----------------	----------------	----------------	----------------	----------------	----------------	----------------	----------------	----------------	----------------	----------------	----------------	----------------	----------------	----------------	----------------	----------------	----------------	----------------	----------------	----------------	----------------	----------------	----------------	----------------	----------------	----------------	----------------	----------------	----------------	----------------	----------------	----------------	----------------	----------------	----------------	----------------	----------------	----------------	----------------	----------------	----------------	----------------	----------------	----------------	----------------	----------------	----------------	----------------	----------------	----------------	----------------	----------------	----------------	----------------	----------------	----------------	----------------	----------------	----------------	----------------	----------------	----------------	----------------	----------------	----------------	----------------	----------------	----------------	----------------	----------------	----------------	----------------	----------------	----------------	----------------	----------------	----------------	----------------	----------------	----------------	----------------	----------------	----------------	----------------	----------------	----------------	----------------	----------------	----------------	----------------	----------------	----------------	----------------	----------------	----------------	----------------	----------------	----------------	----------------	----------------	----------------	----------------	----------------	----------------	----------------	----------------	----------------	----------------	----------------	----------------	----------------	----------------	----------------	----------------	----------------	----------------	----------------	----------------	----------------	----------------	----------------	----------------	----------------	----------------	----------------	----------------	----------------	----------------	----------------	----------------	----------------	----------------	----------------	----------------	----------------	----------------	----------------	----------------	----------------	----------------	----------------	----------------	----------------	----------------	----------------	----------------	----------------	----------------	----------------	----------------	----------------	----------------	----------------	----------------	----------------	----------------	----------------	----------------	----------------	----------------	----------------	----------------	----------------	----------------	----------------	----------------	----------------	----------------	----------------	----------------	----------------	----------------	----------------	----------------	----------------	----------------	----------------	----------------	----------------	----------------	----------------	----------------	----------------	----------------	----------------	----------------	----------------	----------------	----------------	----------------	----------------	----------------	----------------	----------------	----------------	----------------	----------------	----------------	----------------	----------------	----------------	----------------	---------------

A vendre maisons a revenus 150 à 199

161 MONTCALM-SAINT-JEAN-BAPTISTE
53 LES REVENUS, 115 000, occupé au non, double garage, 57-466, au 325 St-Jean

162 RIVE-SUD
A STE-JEAN Chrysostome triplex et 4 logements neufs location assurée, 893-9334

164 SAINT-SAUVEUR
AUBAINNE 1000, 653-5719
3 LOGEMENTS + grand local commercial, 195 bien situé, 86 et 92 St-Vallier O, 160 000 \$, 527-6279

166 SAINTE-FOY
BUNGALOW 7 chambres, cuisine renouvée, plafond 9 pi, 4 revêtements, 1500, 527-6279

172 VIEUX-QUEBEC/HAUTE-VILLE
8 LOGEMENTS, commerce autorisée, subvention, 423-0717
8 LOGEMENTS historique, près des Remparts, incluant 8/10 pièces, 1500, 527-6279

176 VIEUX-QUEBEC
7 Logement, location facile, possibilité de side de prix de vente, Demande 224 000 \$

188 RECHERCHE:
ACHETERAIS bloc, 18 logements et + directeur de propriétaire, 831-5961 le dimanche

Autres propriétés 200 à 229

200 CHALETS
A 30 MINUTES QUÉBEC Occupation immédiate, joli chalet-louer 2 1/2, meuble, four, rivière, montagnes, framboisilles, 3405, 825-3053

206 MAISONS MOBILES/PREFABRIQUÉES
A Lévis, chaumière maison mobile, 3 chambres à coucher, entrée salle, demi-sous-sol, cabanon, cuisine, 886-7433

208 TERRAINS
TERRAINS prêts à construire, près Henri IV, 22 000\$, rue Avignon, Val Bélar, Lino Poulin 651-5271

210 TERRES
ERABLIÈRE, Sur tabulaire, avec terre à bois 40 arpents, Ste-Marguerite de Beauce, Ste-Marguerite, 843-8147, 849-5921

212 VILLEGIATURE HORS QUÉBEC
A 130 de Disney, condo 4/5, St-Petersburg, bord eau, 683-2207

214 RECHERCHE:
ACHETERAIS belle maison, sur rive-sud, But, casseux ch chevrais, 650-0469 soir

220 BUREAUX
Bureaux, commerces, entrepôts, QUÉBEC, STE-FOY, BEAUPORT

230 BUREAUX
A 651-9443

232 BUREAUX A FRAIS PARTAGES
AUBAINE
A voir, Bureau meuble, site recherche (Grande-Allee coin Cortier), 2005/mois, Jour 524-8099, soir 683-0843

234 COMMERCES
RESTAURANTS à vendre, 52 places et 26 places, rue St-Jean, avec permis d'accès, 884-9228

236 ENTREPÔTS
ENTREPÔT À LOUER 1,000 à 20 000 ca., 831-6840

238 LOCAUX
GALERIES STE-ANNE 1500 D'Estimouville Nouveau de cart

250 ANCIENNE-LORETTE
A 1417 des Pins O, 4 1/2 étages, condo, neuf, béton, meublé si désiré, 5265, 847-9299

206 MAISONS MOBILES/PREFABRIQUÉES
A Lévis, chaumière maison mobile, 3 chambres à coucher, entrée salle, demi-sous-sol, cabanon, cuisine, 886-7433

208 TERRAINS
TERRAINS prêts à construire, près Henri IV, 22 000\$, rue Avignon, Val Bélar, Lino Poulin 651-5271

210 TERRES
ERABLIÈRE, Sur tabulaire, avec terre à bois 40 arpents, Ste-Marguerite de Beauce, Ste-Marguerite, 843-8147, 849-5921

212 VILLEGIATURE HORS QUÉBEC
A 130 de Disney, condo 4/5, St-Petersburg, bord eau, 683-2207

214 RECHERCHE:
ACHETERAIS belle maison, sur rive-sud, But, casseux ch chevrais, 650-0469 soir

220 BUREAUX
Bureaux, commerces, entrepôts, QUÉBEC, STE-FOY, BEAUPORT

230 BUREAUX
A 651-9443

232 BUREAUX A FRAIS PARTAGES
AUBAINE
A voir, Bureau meuble, site recherche (Grande-Allee coin Cortier), 2005/mois, Jour 524-8099, soir 683-0843

234 COMMERCES
RESTAURANTS à vendre, 52 places et 26 places, rue St-Jean, avec permis d'accès, 884-9228

236 ENTREPÔTS
ENTREPÔT À LOUER 1,000 à 20 000 ca., 831-6840

238 LOCAUX
GALERIES STE-ANNE 1500 D'Estimouville Nouveau de cart

250 ANCIENNE-LORETTE
A 1417 des Pins O, 4 1/2 étages, condo, neuf, béton, meublé si désiré, 5265, 847-9299

206 MAISONS MOBILES/PREFABRIQUÉES
A Lévis, chaumière maison mobile, 3 chambres à coucher, entrée salle, demi-sous-sol, cabanon, cuisine, 886-7433

208 TERRAINS
TERRAINS prêts à construire, près Henri IV, 22 000\$, rue Avignon, Val Bélar, Lino Poulin 651-5271

210 TERRES
ERABLIÈRE, Sur tabulaire, avec terre à bois 40 arpents, Ste-Marguerite de Beauce, Ste-Marguerite, 843-8147, 849-5921

212 VILLEGIATURE HORS QUÉBEC
A 130 de Disney, condo 4/5, St-Petersburg, bord eau, 683-2207

214 RECHERCHE:
ACHETERAIS belle maison, sur rive-sud, But, casseux ch chevrais, 650-0469 soir

220 BUREAUX
Bureaux, commerces, entrepôts, QUÉBEC, STE-FOY, BEAUPORT

230 BUREAUX
A 651-9443

232 BUREAUX A FRAIS PARTAGES
AUBAINE
A voir, Bureau meuble, site recherche (Grande-Allee coin Cortier), 2005/mois, Jour 524-8099, soir 683-0843

234 COMMERCES
RESTAURANTS à vendre, 52 places et 26 places, rue St-Jean, avec permis d'accès, 884-9228

236 ENTREPÔTS
ENTREPÔT À LOUER 1,000 à 20 000 ca., 831-6840

238 LOCAUX
GALERIES STE-ANNE 1500 D'Estimouville Nouveau de cart

250 ANCIENNE-LORETTE
A 1417 des Pins O, 4 1/2 étages, condo, neuf, béton, meublé si désiré, 5265, 847-9299

206 MAISONS MOBILES/PREFABRIQUÉES
A Lévis, chaumière maison mobile, 3 chambres à coucher, entrée salle, demi-sous-sol, cabanon, cuisine, 886-7433

208 TERRAINS
TERRAINS prêts à construire, près Henri IV, 22 000\$, rue Avignon, Val Bélar, Lino Poulin 651-5271

210 TERRES
ERABLIÈRE, Sur tabulaire, avec terre à bois 40 arpents, Ste-Marguerite de Beauce, Ste-Marguerite, 843-8147, 849-5921

212 VILLEGIATURE HORS QUÉBEC
A 130 de Disney, condo 4/5, St-Petersburg, bord eau, 683-2207

214 RECHERCHE:
ACHETERAIS belle maison, sur rive-sud, But, casseux ch chevrais, 650-0469 soir

220 BUREAUX
Bureaux, commerces, entrepôts, QUÉBEC, STE-FOY, BEAUPORT

230 BUREAUX
A 651-9443

232 BUREAUX A FRAIS PARTAGES
AUBAINE
A voir, Bureau meuble, site recherche (Grande-Allee coin Cortier), 2005/mois, Jour 524-8099, soir 683-0843

234 COMMERCES
RESTAURANTS à vendre, 52 places et 26 places, rue St-Jean, avec permis d'accès, 884-9228

236 ENTREPÔTS
ENTREPÔT À LOUER 1,000 à 20 000 ca., 831-6840

238 LOCAUX
GALERIES STE-ANNE 1500 D'Estimouville Nouveau de cart

250 ANCIENNE-LORETTE
A 1417 des Pins O, 4 1/2 étages, condo, neuf, béton, meublé si désiré, 5265, 847-9299

206 MAISONS MOBILES/PREFABRIQUÉES
A Lévis, chaumière maison mobile, 3 chambres à coucher, entrée salle, demi-sous-sol, cabanon, cuisine, 886-7433

208 TERRAINS
TERRAINS prêts à construire, près Henri IV, 22 000\$, rue Avignon, Val Bélar, Lino Poulin 651-5271

210 TERRES
ERABLIÈRE, Sur tabulaire, avec terre à bois 40 arpents, Ste-Marguerite de Beauce, Ste-Marguerite, 843-8147, 849-5921

212 VILLEGIATURE HORS QUÉBEC
A 130 de Disney, condo 4/5, St-Petersburg, bord eau, 683-2207

214 RECHERCHE:
ACHETERAIS belle maison, sur rive-sud, But, casseux ch chevrais, 650-0469 soir

220 BUREAUX
Bureaux, commerces, entrepôts, QUÉBEC, STE-FOY, BEAUPORT

230 BUREAUX
A 651-9443

232 BUREAUX A FRAIS PARTAGES
AUBAINE
A voir, Bureau meuble, site recherche (Grande-Allee coin Cortier), 2005/mois, Jour 524-8099, soir 683-0843

234 COMMERCES
RESTAURANTS à vendre, 52 places et 26 places, rue St-Jean, avec permis d'accès, 884-9228

236 ENTREPÔTS
ENTREPÔT À LOUER 1,000 à 20 000 ca., 831-6840

238 LOCAUX
GALERIES STE-ANNE 1500 D'Estimouville Nouveau de cart

250 ANCIENNE-LORETTE
A 1417 des Pins O, 4 1/2 étages, condo, neuf, béton, meublé si désiré, 5265, 847-9299

206 MAISONS MOBILES/PREFABRIQUÉES
A Lévis, chaumière maison mobile, 3 chambres à coucher, entrée salle, demi-sous-sol, cabanon, cuisine, 886-7433

208 TERRAINS
TERRAINS prêts à construire, près Henri IV, 22 000\$, rue Avignon, Val Bélar, Lino Poulin 651-5271

210 TERRES
ERABLIÈRE, Sur tabulaire, avec terre à bois 40 arpents, Ste-Marguerite de Beauce, Ste-Marguerite, 843-8147, 849-5921

212 VILLEGIATURE HORS QUÉBEC
A 130 de Disney, condo 4/5, St-Petersburg, bord eau, 683-2207

214 RECHERCHE:
ACHETERAIS belle maison, sur rive-sud, But, casseux ch chevrais, 650-0469 soir

220 BUREAUX
Bureaux, commerces, entrepôts, QUÉBEC, STE-FOY, BEAUPORT

230 BUREAUX
A 651-9443

232 BUREAUX A FRAIS PARTAGES
AUBAINE
A voir, Bureau meuble, site recherche (Grande-Allee coin Cortier), 2005/mois, Jour 524-8099, soir 683-0843

234 COMMERCES
RESTAURANTS à vendre, 52 places et 26 places, rue St-Jean, avec permis d'accès, 884-9228

236 ENTREPÔTS
ENTREPÔT À LOUER 1,000 à 20 000 ca., 831-6840

238 LOCAUX
GALERIES STE-ANNE 1500 D'Estimouville Nouveau de cart

250 ANCIENNE-LORETTE
A 1417 des Pins O, 4 1/2 étages, condo, neuf, béton, meublé si désiré, 5265, 847-9299

206 MAISONS MOBILES/PREFABRIQUÉES
A Lévis, chaumière maison mobile, 3 chambres à coucher, entrée salle, demi-sous-sol, cabanon, cuisine, 886-7433

208 TERRAINS
TERRAINS prêts à construire, près Henri IV, 22 000\$, rue Avignon, Val Bélar, Lino Poulin 651-5271

210 TERRES
ERABLIÈRE, Sur tabulaire, avec terre à bois 40 arpents, Ste-Marguerite de Beauce, Ste-Marguerite, 843-8147, 849-5921

212 VILLEGIATURE HORS QUÉBEC
A 130 de Disney, condo 4/5, St-Petersburg, bord eau, 683-2207

214 RECHERCHE:
ACHETERAIS belle maison, sur rive-sud, But, casseux ch chevrais, 650-0469 soir

220 BUREAUX
Bureaux, commerces, entrepôts, QUÉBEC, STE-FOY, BEAUPORT

230 BUREAUX
A 651-9443

232 BUREAUX A FRAIS PARTAGES
AUBAINE
A voir, Bureau meuble, site recherche (Grande-Allee coin Cortier), 2005/mois, Jour 524-8099, soir 683-0843

234 COMMERCES
RESTAURANTS à vendre, 52 places et 26 places, rue St-Jean, avec permis d'accès, 884-9228

236 ENTREPÔTS
ENTREPÔT À LOUER 1,000 à 20 000 ca., 831-6840

238 LOCAUX
GALERIES STE-ANNE 1500 D'Estimouville Nouveau de cart

250 ANCIENNE-LORETTE
A 1417 des Pins O, 4 1/2 étages, condo, neuf, béton, meublé si désiré, 5265, 847-9299

206 MAISONS MOBILES/PREFABRIQUÉES
A Lévis, chaumière maison mobile, 3 chambres à coucher, entrée salle, demi-sous-sol, cabanon, cuisine, 886-7433

208 TERRAINS
TERRAINS prêts à construire, près Henri IV, 22 000\$, rue Avignon, Val Bélar, Lino Poulin 651-5271

210 TERRES
ERABLIÈRE, Sur tabulaire, avec terre à bois 40 arpents, Ste-Marguerite de Beauce, Ste-Marguerite, 843-8147, 849-5921

212 VILLEGIATURE HORS QUÉBEC
A 130 de Disney, condo 4/5, St-Petersburg, bord eau, 683-2207

214 RECHERCHE:
ACHETERAIS belle maison, sur rive-sud, But, casseux ch chevrais, 650-0469 soir

220 BUREAUX
Bureaux, commerces, entrepôts, QUÉBEC, STE-FOY, BEAUPORT

230 BUREAUX
A 651-9443

232 BUREAUX A FRAIS PARTAGES
AUBAINE
A voir, Bureau meuble, site recherche (Grande-Allee coin Cortier), 2005/mois, Jour 524-8099, soir 683-0843

234 COMMERCES
RESTAURANTS à vendre, 52 places et 26 places, rue St-Jean, avec permis d'accès, 884-9228

236 ENTREPÔTS
ENTREPÔT À LOUER 1,000 à 20 000 ca., 831-6840

238 LOCAUX
GALERIES STE-ANNE 1500 D'Estimouville Nouveau de cart

250 ANCIENNE-LORETTE
A 1417 des Pins O, 4 1/2 étages, condo, neuf, béton, meublé si désiré, 5265, 847-9299

206 MAISONS MOBILES/PREFABRIQUÉES
A Lévis, chaumière maison mobile, 3 chambres à coucher, entrée salle, demi-sous-sol, cabanon, cuisine, 886-7433

208 TERRAINS
TERRAINS prêts à construire, près Henri IV, 22 000\$, rue Avignon, Val Bélar, Lino Poulin 651-5271

210 TERRES
ERABLIÈRE, Sur tabulaire, avec terre à bois 40 arpents, Ste-Marguerite de Beauce, Ste-Marguerite, 843-8147, 849-5921

212 VILLEGIATURE HORS QUÉBEC
A 130 de Disney, condo 4/5, St-Petersburg, bord eau, 683-2207

214 RECHERCHE:
ACHETERAIS belle maison, sur rive-sud, But, casseux ch chevrais, 650-0469 soir

220 BUREAUX
Bureaux, commerces, entrepôts, QUÉBEC, STE-FOY, BEAUPORT

230 BUREAUX
A 651-9443

232 BUREAUX A FRAIS PARTAGES
AUBAINE
A voir, Bureau meuble, site recherche (Grande-Allee coin Cortier), 2005/mois, Jour 524-8099, soir 683-0843

234 COMMERCES
RESTAURANTS à vendre, 52 places et 26 places, rue St-Jean, avec permis d'accès, 884-9228

236 ENTREPÔTS
ENTREPÔT À LOUER 1,000 à 20 000 ca., 831-6840

238 LOCAUX
GALERIES STE-ANNE 1500 D'Estimouville Nouveau de cart

250 ANCIENNE-LORETTE
A 1417 des Pins O, 4 1/2 étages, condo, neuf, béton, meublé si désiré, 5265, 847-9299

Propriétés commerciales et industrielles 230 à 249
A 681-8151
A 648-8343
A 653-7458
A 1175 CHAREST O.
A 955 De Bourgeois
A 657-6920
A 653-4169

LA NOUVELLE FAÇON DE FAIRE DES RENCONTRES SÉRIEUSES
1-976-2600
PARTEILLES
FEMME
HOMME
CHERCHE FEMME
CHERCHE HOMME
AMITIÉS PARTICULIÈRES

COMMUNIQUER
Pour faire une annonce gratuite...
1. Notez le numéro de 4 chiffres à la fin des annonces qui vous intéressent.
2. Utilisez un téléphone à clavier (Touch Tone) et composez, 24 heures sur 24, le 1-976-2600**.
3. Suivez les instructions pour écouter les messages et pour laisser à votre tour un message dans la boîte vocale de la personne que vous désirez rencontrer.
Les annonces sont publiées 2 fois la semaine, le mercredi et le samedi.
*Frais d'utilisation de la boîte vocale de 1,75 \$ la minute facturables par Bell Canada. Vous devez avoir plus de 18 ans.

A louer logements 250 à 299

260 LORETTVILLE/NEUFCHÂTEL
NEUFCHÂTEL, 190 meub. tout complet, jull., 683-7290

261 MONTCALM/SAINT-JEAN-BAPTISTE
A 681-4217 JOUR
Soir, fin de semaine 327-9038
319, 333, 3
419, 640, 3
Renovés, chauffes, ascenseur
bois, piscine, stationnement

261 MONTCALM/SAINT-JEAN-BAPTISTE
A 681-4648 522-4708
Des Erables, 119, 219, 319, semi-
meublé, meublé, buanderie, ascen-
seur, sur deck, 335 à 503 \$

261 MONTCALM/SAINT-JEAN-BAPTISTE
A 681-8535 soir, fins sem.
Calixa-Lavoie
319, 349, 419, 419, 4955
Chauffes, eau chaude
bois, ascenseur

261 MONTCALM/SAINT-JEAN-BAPTISTE
A 681-4648 522-4708
Des Erables, 119, 219, 319, semi-
meublé, meublé, buanderie, ascen-
seur, sur deck, 335 à 503 \$

261 MONTCALM/SAINT-JEAN-BAPTISTE
A 681-8535 soir, fins sem.
Calixa-Lavoie
319, 349, 419, 419, 4955
Chauffes, eau chaude
bois, ascenseur

261 MONTCALM/SAINT-JEAN-BAPTISTE
A 681-4648 522-4708
Des Erables, 119, 219, 319, semi-
meublé, meublé, buanderie, ascen-
seur, sur deck, 335 à 503 \$

262 RIVE-SUD
TRIPLEX, 419, plus récent, piscine, autobus, stores, escalier, tranquille, près des parcs, 839-2705

263 ST-EMILE/LAC ST-CHARLES/STONEMAR/LAC BEAUPORT
419, RUE DES PRUNIER
Lac St-Charles, 871-9259

264 SAINT-SAUVEUR
A 529-4235, bas prix 289 \$, beau
grand 219, chauffe, meublé, dou-
che, tranquille, personne âgée,
face à l'intermarché, sur 552 \$

266 SAINTE-FOY
A 650-0661
A Pied
Université cegep

266 SAINTE-FOY
AUBAINE, magnifique vue,
219, 319, 419, 519, tous ser-
vices inclus, julliet, Face
Privage et centre Parcèle, 319

266 SAINTE-FOY
A 650-5230, 659-5269

266 SAINTE-FOY
A 650-2121
319, AUBAINE, 419
DOMAINE
DES COMPAGNONS
Tous inclus, stationnement

266 SAINTE-FOY
A 795 ROUGEMONT
Julliet, entrée
louveuse, piscine, parking, tout
compris, 651-7292, 656-3663

266 SAINTE-FOY
A 651-5850 658-8614
Grand 419 luxueux
planchers de bois, ascenseur
stationnement intérieur

266 SAINTE-FOY
A 2399 CH. STE-FOY
119, 219, 319, 419, vaissin uni-
versité cegep, 527-3383, 654-6273

LES JARDINS DE COULONGE
SITE EXCEPTIONNEL AVEC VUE SUR LE FLEUVE

Studios
3, 4, 5 et 6
pièces
entièrement
renovés

À SILLERY
Epicerie, piscine,
sauna, terrasse,
stationnement et
qualité de vie
remarquable.

Renseignements et location: 682-5246

261 MONTCALM/SAINT-JEAN-BAPTISTE
A 681-4648 522-4708
Des Erables, 119, 219, 319, semi-
meublé, meublé, buanderie, ascen-
seur, sur deck, 335 à 503 \$

261 MONTCALM/SAINT-JEAN-BAPTISTE
A 681-8535 soir, fins sem.
Calixa-Lavoie
319, 349, 419, 419, 4955
Chauffes, eau chaude
bois, ascenseur

261 MONTCALM/SAINT-JEAN-BAPTISTE
A 681-4648 522-4708
Des Erables, 119, 219, 319, semi-
meublé, meublé, buanderie, ascen-
seur, sur deck, 335 à 503 \$

262 RIVE-SUD
TRIPLEX, 419, plus récent, piscine, autobus, stores, escalier, tranquille, près des parcs, 839-2705

263 ST-EMILE/LAC ST-CHARLES/STONEMAR/LAC BEAUPORT
419, RUE DES PRUNIER
Lac St-Charles, 871-9259

264 SAINT-SAUVEUR
A 529-4235, bas prix 289 \$, beau
grand 219, chauffe, meublé, dou-
che, tranquille, personne âgée,
face à l'intermarché, sur 552 \$

266 SAINTE-FOY
A 650-0661
A Pied
Université cegep

266 SAINTE-FOY
AUBAINE, magnifique vue,
219, 319, 419, 519, tous ser-
vices inclus, julliet, Face
Privage et centre Parcèle, 319

266 SAINTE-FOY
A 650-5230, 659-5269

266 SAINTE-FOY
A 650-2121
319, AUBAINE, 419
DOMAINE
DES COMPAGNONS
Tous inclus, stationnement

266 SAINTE-FOY
A 795 ROUGEMONT
Julliet, entrée
louveuse, piscine, parking, tout
compris, 651-7292, 656-3663

266 SAINTE-FOY
A 651-5850 658-8614
Grand 419 luxueux
planchers de bois, ascenseur
stationnement intérieur

266 SAINTE-FOY
A 2399 CH. STE-FOY
119, 219, 319, 419, vaissin uni-
versité cegep, 527-3383, 654-6273

Colline parlementaire
MELLEUR SITE
Immeuble neuf (2 ans)
3 1/2 x 4 1/2 x 5 1/2
667-5905

261 MONTCALM/SAINT-JEAN-BAPTISTE
A 681-4648 522-4708
Des Erables, 119, 219, 319, semi-
meublé, meublé, buanderie, ascen-
seur, sur deck, 335 à 503 \$

261 MONTCALM/SAINT-JEAN-BAPTISTE
A 681-8535 soir, fins sem.
Calixa-Lavoie
319, 349, 419, 419, 4955
Chauffes, eau chaude
bois, ascenseur

261 MONTCALM/SAINT-JEAN-BAPTISTE
A 681-4648 522-4708
Des Erables, 119, 219, 319, semi-
meublé, meublé, buanderie, ascen-
seur, sur deck, 335 à 503 \$

262 RIVE-SUD
TRIPLEX, 419, plus récent, piscine, autobus, stores, escalier, tranquille, près des parcs, 839-2705

263 ST-EMILE/LAC ST-CHARLES/STONEMAR/LAC BEAUPORT
419, RUE DES PRUNIER
Lac St-Charles, 871-9259

264 SAINT-SAUVEUR
A 529-4235, bas prix 289 \$, beau
grand 219, chauffe, meublé, dou-
che, tranquille, personne âgée,
face à l'intermarché, sur 552 \$

266 SAINTE-FOY
A 650-0661
A Pied
Université cegep

266 SAINTE-FOY
AUBAINE, magnifique vue,
219, 319, 419, 519, tous ser-
vices inclus, julliet, Face
Privage et centre Parcèle, 319

266 SAINTE-FOY
A 650-5230, 659-5269

266 SAINTE-FOY
A 650-2121
319, AUBAINE, 419
DOMAINE
DES COMPAGNONS
Tous inclus, stationnement

266 SAINTE-FOY
A 795 ROUGEMONT
Julliet, entrée
louveuse, piscine, parking, tout
compris, 651-7292, 656-3663

266 SAINTE-FOY
A 651-5850 658-8614
Grand 419 luxueux
planchers de bois, ascenseur
stationnement intérieur

266 SAINTE-FOY
A 2399 CH. STE-FOY
119, 219, 319, 419, vaissin uni-
versité cegep, 527-3383, 654-6273

SITE EXCEPTIONNEL
(face aux plaines)
RETRAITÉS
autonomes, semi-autonomes

RÉSIDENCE GRANDE-ALLÉE
STUDIOS, CHAMBRES
AVEC SALLE DE BAINS
ET REPAS INCLUS
(COURT SEJOUR, SI DESIRE)

• Salle à manger
• Magnifique chapelle
• INFIRMIÈRE
24 HEURES

667-6355

261 MONTCALM/SAINT-JEAN-BAPTISTE
A 681-4648 522-4708
Des Erables, 119, 219, 319, semi-
meublé, meublé, buanderie, ascen-
seur, sur deck, 335 à 503 \$

261 MONTCALM/SAINT-JEAN-BAPTISTE
A 681-8535 soir, fins sem.
Calixa-Lavoie
319, 349, 419, 419, 4955
Chauffes, eau chaude
bois, ascenseur

261 MONTCALM/SAINT-JEAN-BAPTISTE
A 681-4648 522-4708
Des Erables, 119, 219, 319, semi-
meublé, meublé, buanderie, ascen-
seur, sur deck, 335 à 503 \$

262 RIVE-SUD
TRIPLEX, 419, plus récent, piscine, autobus, stores, escalier, tranquille, près des parcs, 839-2705

263 ST-EMILE/LAC ST-CHARLES/STONEMAR/LAC BEAUPORT
419, RUE DES PRUNIER
Lac St-Charles, 871-9259

264 SAINT-SAUVEUR
A 529-4235, bas prix 289 \$, beau
grand 219, chauffe, meublé, dou-
che, tranquille, personne âgée,
face à l'intermarché, sur 552 \$

266 SAINTE-FOY
A 650-0661
A Pied
Université cegep

266 SAINTE-FOY
AUBAINE, magnifique vue,
219, 319, 419, 519, tous ser-
vices inclus, julliet, Face
Privage et centre Parcèle, 319

266 SAINTE-FOY
A 650-5230, 659-5269

266 SAINTE-FOY
A 650-2121
319, AUBAINE, 419
DOMAINE
DES COMPAGNONS
Tous inclus, stationnement

266 SAINTE-FOY
A 795 ROUGEMONT
Julliet, entrée
louveuse, piscine, parking, tout
compris, 651-7292, 656-3663

266 SAINTE-FOY
A 651-5850 658-8614
Grand 419 luxueux
planchers de bois, ascenseur
stationnement intérieur

266 SAINTE-FOY
A 2399 CH. STE-FOY
119, 219, 319, 419, vaissin uni-
versité cegep, 527-3383, 654-6273

**À DEUX PAS
DES
PLAINES**

les Jardins
MERICI

845, Chemin St-Louis, Québec

Une adresse prestigieuse qui vous offre le confort
de ses appartements (11/2, 21/2, 31/2, 41/2, 51/2)
Pour visiter ou obtenir un dépliant présentant les appartements
688-1630

Parc
Samuel
Holland

1 1/2, 3, 4
5 et 6 pièces

SERVICES

- Piscine intérieure
- Sauna, bain turquois
- Chapelle
- Banque
- Tabagie et alimentation
- Restaurant
- Salon de coiffure
- Salon de couture
- Stationnement intérieur
- Service de navette aux centres commerciaux
- Centre Nautique
- Boutique - cadeaux

Du lundi au vendredi : de 8h30 à 21h
Samedi et dimanche : de 12h à 17h

LOCATION: 681-4601

261 MONTCALM/SAINT-JEAN-BAPTISTE
A 681-4648 522-4708
Des Erables, 119, 219, 319, semi-
meublé, meublé, buanderie, ascen-
seur, sur deck, 335 à 503 \$

261 MONTCALM/SAINT-JEAN-BAPTISTE
A 681-8535 soir, fins sem.
Calixa-Lavoie
319, 349, 419, 419, 4955
Chauffes, eau chaude
bois, ascenseur

261 MONTCALM/SAINT-JEAN-BAPTISTE
A 681-4648 522-4708
Des Erables, 119, 219, 319, semi-
meublé, meublé, buanderie, ascen-
seur, sur deck, 335 à 503 \$

262 RIVE-SUD
TRIPLEX, 419, plus récent, piscine, autobus, stores, escalier, tranquille, près des parcs, 839-2705

263 ST-EMILE/LAC ST-CHARLES/STONEMAR/LAC BEAUPORT
419, RUE DES PRUNIER
Lac St-Charles, 871-9259

264 SAINT-SAUVEUR
A 529-4235, bas prix 289 \$, beau
grand 219, chauffe, meublé, dou-
che, tranquille, personne âgée,
face à l'intermarché, sur 552 \$

266 SAINTE-FOY
A 650-0661
A Pied
Université cegep

266 SAINTE-FOY
AUBAINE, magnifique vue,
219, 319, 419, 519, tous ser-
vices inclus, julliet, Face
Privage et centre Parcèle, 319

266 SAINTE-FOY
A 650-5230, 659-5269

266 SAINTE-FOY
A 650-2121
319, AUBAINE, 419
DOMAINE
DES COMPAGNONS
Tous inclus, stationnement

266 SAINTE-FOY
A 795 ROUGEMONT
Julliet, entrée
louveuse, piscine, parking, tout
compris, 651-7292, 656-3663

266 SAINTE-FOY
A 651-5850 658-8614
Grand 419 luxueux
planchers de bois, ascenseur
stationnement intérieur

266 SAINTE-FOY
A 2399 CH. STE-FOY
119, 219, 319, 419, vaissin uni-
versité cegep, 527-3383, 654-6273

LE SAINT-PATRICK
4 ans déjà!

Un personnel d'expérience, une table exception-
nelle, des services et activités diversifiés font de
Saint-Patrick la résidence qu'il faut choisir.

Aussi:

CONVALESCENCE-REPOS-ESSAI-RÉPIT

Enfin à Québec, un service sur mesure qui répond à
vostres besoins et à ceux qui vous sont chers.

Résidence pour retraités autonomes
130, Grande Allée Est
522-6444

261 MONTCALM/SAINT-JEAN-BAPTISTE
A 681-4648 522-4708
Des Erables, 119, 219, 319, semi-
meublé, meublé, buanderie, ascen-
seur, sur deck, 335 à 503 \$

261 MONTCALM/SAINT-JEAN-BAPTISTE
A 681-8535 soir, fins sem.
Calixa-Lavoie
319, 349, 419, 419, 4955
Chauffes, eau chaude
bois, ascenseur

261 MONTCALM/SAINT-JEAN-BAPTISTE
A 681-4648 522-4708
Des Erables, 119, 219, 319, semi-
meublé, meublé, buanderie, ascen-
seur, sur deck, 335 à 503 \$

262 RIVE-SUD
TRIPLEX, 419, plus récent, piscine, autobus, stores, escalier, tranquille, près des parcs, 839-2705

263 ST-EMILE/LAC ST-CHARLES/STONEMAR/LAC BEAUPORT
419, RUE DES PRUNIER
Lac St-Charles, 871-9259

264 SAINT-SAUVEUR
A 529-4235, bas prix 289 \$, beau
grand 219, chauffe, meublé, dou-
che, tranquille, personne âgée,
face à l'intermarché, sur 552 \$

266 SAINTE-FOY
A 650-0661
A Pied
Université cegep

266 SAINTE-FOY
AUBAINE, magnifique vue,
219, 319, 419, 519, tous ser-
vices inclus, julliet, Face
Privage et centre Parcèle, 319

266 SAINTE-FOY
A 650-5230, 659-5269

266 SAINTE-FOY
A 650-2121
319, AUBAINE, 419
DOMAINE
DES COMPAGNONS
Tous inclus, stationnement

266 SAINTE-FOY
A 795 ROUGEMONT
Julliet, entrée
louveuse, piscine, parking, tout
compris, 651-7292, 656-3663

266 SAINTE-FOY
A 651-5850 658-8614
Grand 419 luxueux
planchers de bois, ascenseur
stationnement intérieur

266 SAINTE-FOY
A 2399 CH. STE-FOY
119, 219, 319, 419, vaissin uni-
versité cegep, 527-3383, 654-6273

LE SAINT-PATRICK
4 ans déjà!

Un personnel d'expérience, une table exception-
nelle, des services et activités diversifiés font de
Saint-Patrick la résidence qu'il faut choisir.

Aussi:

CONVALESCENCE-REPOS-ESSAI-RÉPIT

Enfin à Québec, un service sur mesure qui répond à
vostres besoins et à ceux qui vous sont chers.

Résidence pour retraités autonomes
130, Grande Allée Est
522-6444

261 MONTCALM/SAINT-JEAN-BAPTISTE
A 681-4648 522-4708
Des Erables, 119, 219, 319, semi-
meublé, meublé, buanderie, ascen-
seur, sur deck, 335 à 503 \$

261 MONTCALM/SAINT-JEAN-BAPTISTE
A 681-8535 soir, fins sem.
Calixa-Lavoie
319, 349, 419, 419, 4955
Chauffes, eau chaude
bois, ascenseur

261 MONTCALM/SAINT-JEAN-BAPTISTE
A 681-4648 522-4708
Des Erables, 119, 219, 319, semi-
meublé, meublé, buanderie, ascen-
seur, sur deck, 335 à 503 \$

262 RIVE-SUD
TRIPLEX, 419, plus récent, piscine, autobus, stores, escalier, tranquille, près des parcs, 839-2705

263 ST-EMILE/LAC ST-CHARLES/STONEMAR/LAC BEAUPORT
419, RUE DES PRUNIER
Lac St-Charles, 871-9259

264 SAINT-SAUVEUR
A 529-4235, bas prix 289 \$, beau
grand 219, chauffe, meublé, dou-
che, tranquille, personne âgée,
face à l'intermarché, sur 552 \$

266 SAINTE-FOY
A 650-0661
A Pied
Université cegep

266 SAINTE-FOY
AUBAINE, magnifique vue,
219, 319, 419, 519, tous ser-
vices inclus, julliet, Face
Privage et centre Parcèle, 319

266 SAINTE-FOY
A 650-5230, 659-5269

266 SAINTE-FOY
A 650-2121
319, AUBAINE, 419
DOMAINE
DES COMPAGNONS
Tous inclus, stationnement

266 SAINTE-FOY
A 795 ROUGEMONT
Julliet, entrée
louveuse, piscine, parking, tout
compris, 651-7292, 656-3663

266 SAINTE-FOY
A 651-5850 658-8614
Grand 419 luxueux
planchers de bois, ascenseur
stationnement intérieur

266 SAINTE-FOY
A 2399 CH. STE-FOY
119, 219, 319, 419, vaissin uni-
versité cegep, 527-3383, 654-6273

A louer logements 250 à 299

266 SAINTE-FOY NEILSON BEAUX 2 1/2 3 1/2

NEILSON BEAUX 2 1/2 3 1/2

PARC NEILSON 2 1/2, 4 1/2, 5 1/2

PETIT VERSAILLES 3 1/2, 4 1/2, 5 1/2

PLACE 4-BOURGEOIS 3 1/2, 4 1/2, 5 1/2

PLACE BELMONT 2 1/2, 3 1/2, 4 1/2

Place de la Monnerie 2 1/2, 3 1/2, 4 1/2

PLACE ROUGE MONT 2 1/2, 3 1/2, 4 1/2

PLACE VERMOREL 2 1/2, 3 1/2, 4 1/2

PRES PLAZA LAVAL 2 1/2, 3 1/2, 4 1/2

PRES CEGEP UNIVERSITE 2 1/2, 3 1/2, 4 1/2

RESIDENTIEL 4 1/2, 5 1/2, 6 1/2

Residences étudiantes LE SOMMET, LE CENTRAL LE LAUREAT

RUE EMILE COTE 3 1/2, 4 1/2, 5 1/2

RUE FLORE DUADET 3 1/2, 4 1/2

4 1/2 RUE STE-FAMILLE 1 1/2, 2 1/2

UNIVERSITE LAVAL Myrand 1 1/2, 2 1/2

URGENT 4 1/2, 5 1/2, 6 1/2

1279 VILLERAY Beau 4 1/2, 5 1/2

268 SILLERY A 527-9257

A 527-9257

A 527-9257

A 527-9257

A 527-9257

A 527-9257

A 527-9257

A 527-9257

A 527-9257

A 527-9257

270 VANIER A 230 BLOUIN

A BON PRIX

A PLACE DE LA RIVIERE

A SOUS-LOUER

A VOIR VANIER

ASCENSEUR

LES JARDINS DU LUXEMBOURG

LIBRE, chauffe, éclairé

LIBRE ou lull, chauffe

LIBRE ou lull, chauffe

LIBRE ou lull, chauffe

LIBRE ou lull, chauffe

LIBRE ou lull, chauffe

LIBRE ou lull, chauffe

LIBRE ou lull, chauffe

LIBRE ou lull, chauffe

LIBRE ou lull, chauffe

LIBRE ou lull, chauffe

LIBRE ou lull, chauffe

LIBRE ou lull, chauffe

LIBRE ou lull, chauffe

LIBRE ou lull, chauffe

LIBRE ou lull, chauffe

LIBRE ou lull, chauffe

LIBRE ou lull, chauffe

LIBRE ou lull, chauffe

LIBRE ou lull, chauffe

LIBRE ou lull, chauffe

LIBRE ou lull, chauffe

LIBRE ou lull, chauffe

282 MAISONS A LOUER A STE-ETIENNE

A 51-JEAN CHRYSOSTOME

ACCIDENTELLEMENT

CHAMBRES ET PENSION

CHAMBRE et pension

AMELIORATION

AIR CLIMATISE

DENEIGEMENT

ENTRETIEN

REPARATION

STE-CATHERINE

STE-FOY

STE-FOY

STE-FOY

STE-FOY

STE-FOY

STE-FOY

STE-FOY

STE-FOY

STE-FOY

STE-FOY

STE-FOY

STE-FOY

STE-FOY

STE-FOY

STE-FOY

STE-FOY

STE-FOY

STE-FOY

STE-FOY

335 RESIDENCES PENSIONNÉES RETRAITEES

CHAMBRES et pensions

RESIDENCE pour personnes

ACCIDENTELLEMENT

CHAMBRES et pensions

CHAMBRE et pension

AMELIORATION

AIR CLIMATISE

DENEIGEMENT

ENTRETIEN

REPARATION

STE-CATHERINE

STE-FOY

STE-FOY

STE-FOY

STE-FOY

STE-FOY

STE-FOY

STE-FOY

STE-FOY

STE-FOY

STE-FOY

STE-FOY

STE-FOY

STE-FOY

STE-FOY

STE-FOY

STE-FOY

STE-FOY

STE-FOY

400 ANIMAUX BULL TERRIER

CHIOTS Labrador

CHIOTS Golden Retriever

CHIOTS Labrador

CHIOTS Labrador

CHIOTS Labrador

CHIOTS Labrador

CHIOTS Labrador

CHIOTS Labrador

CHIOTS Labrador

CHIOTS Labrador

CHIOTS Labrador

CHIOTS Labrador

CHIOTS Labrador

CHIOTS Labrador

CHIOTS Labrador

CHIOTS Labrador

CHIOTS Labrador

CHIOTS Labrador

CHIOTS Labrador

CHIOTS Labrador

CHIOTS Labrador

CHIOTS Labrador

CHIOTS Labrador

CHIOTS Labrador

CHIOTS Labrador

CHIOTS Labrador

CHIOTS Labrador

CHIOTS Labrador

CHIOTS Labrador

418 DEMENAGEMENT TRANSPORT

A 842-5513

ABASSABLE

DEMEAGEMENT

DEMEAGEMENT

DEMEAGEMENT

DEMEAGEMENT

DEMEAGEMENT

DEMEAGEMENT

DEMEAGEMENT

DEMEAGEMENT

DEMEAGEMENT

DEMEAGEMENT

DEMEAGEMENT

DEMEAGEMENT

DEMEAGEMENT

DEMEAGEMENT

DEMEAGEMENT

DEMEAGEMENT

DEMEAGEMENT

DEMEAGEMENT

DEMEAGEMENT

DEMEAGEMENT

DEMEAGEMENT

DEMEAGEMENT

DEMEAGEMENT

DEMEAGEMENT

DEMEAGEMENT

DEMEAGEMENT

DEMEAGEMENT

463 BICYCLETTES VELO de route

467 CHASSE-PÊCHE

ACHAT d'armes

468 COLLECTIONNEUR

CARTES de hockey

472 JEUX/JOUETS

474 LIVRES/TIMBRES

475 MUSIQUE

477 VACANCES/VOYAGES

479 RECHERCHE

481 OFFRES D'EMPLOIS

481 OFFRES D'EMPLOIS

481 OFFRES D'EMPLOIS

481 OFFRES D'EMPLOIS

481 OFFRES D'EMPLOIS

481 OFFRES D'EMPLOIS

481 OFFRES D'EMPLOIS

481 OFFRES D'EMPLOIS

481 OFFRES D'EMPLOIS

481 OFFRES D'EMPLOIS

481 OFFRES D'EMPLOIS

481 OFFRES D'EMPLOIS

481 OFFRES D'EMPLOIS

481 OFFRES D'EMPLOIS

481 OFFRES D'EMPLOIS

481 OFFRES D'EMPLOIS

481 OFFRES D'EMPLOIS

481 OFFRES D'EMPLOIS

481 OFFRES D'EMPLOIS

481 OFFRES D'EMPLOIS

481 OFFRES D'EMPLOIS

COMPAGNIE en expansion

Compagnie forestière

CARTES de hockey

472 JEUX/JOUETS

474 LIVRES/TIMBRES

475 MUSIQUE

477 VACANCES/VOYAGES

479 RECHERCHE

481 OFFRES D'EMPLOIS

481 OFFRES D'EMPLOIS

481 OFFRES D'EMPLOIS

481 OFFRES D'EMPLOIS

481 OFFRES D'EMPLOIS

481 OFFRES D'EMPLOIS

481 OFFRES D'EMPLOIS

481 OFFRES D'EMPLOIS

481 OFFRES D'EMPLOIS

481 OFFRES D'EMPLOIS

481 OFFRES D'EMPLOIS

481 OFFRES D'EMPLOIS

481 OFFRES D'EMPLOIS

481 OFFRES D'EMPLOIS

481 OFFRES D'EMPLOIS

481 OFFRES D'EMPLOIS

481 OFFRES D'EMPLOIS

481 OFFRES D'EMPLOIS

481 OFFRES D'EMPLOIS

481 OFFRES D'EMPLOIS

481 OFFRES D'EMPLOIS

485 SERVICE A L'EMPLOI

SECRETARE DENTAIRE

Compagnie forestière

CARTES de hockey

472 JEUX/JOUETS

474 LIVRES/TIMBRES

475 MUSIQUE

477 VACANCES/VOYAGES

479 RECHERCHE

481 OFFRES D'EMPLOIS

481 OFFRES D'EMPLOIS

481 OFFRES D'EMPLOIS

481 OFFRES D'EMPLOIS

481 OFFRES D'EMPLOIS

481 OFFRES D'EMPLOIS

481 OFFRES D'EMPLOIS

481 OFFRES D'EMPLOIS

481 OFFRES D'EMPLOIS

481 OFFRES D'EMPLOIS

481 OFFRES D'EMPLOIS

481 OFFRES D'EMPLOIS

481 OFFRES D'EMPLOIS

481 OFFRES D'EMPLOIS

481 OFFRES D'EMPLOIS

481 OFFRES D'EMPLOIS

481 OFFRES D'EMPLOIS

481 OFFRES D'EMPLOIS

481 OFFRES D'EMPLOIS

481 OFFRES D'EMPLOIS

481 OFFRES D'EMPLOIS

3 1/2 4 1/2 5 1/2 SUPER SPECIAL

270 VANIER A 831-6123

335 RESIDENCES PENSIONNÉES RETRAITEES

400 ANIMAUX BULL TERRIER

418 DEMENAGEMENT TRANSPORT

463 BICYCLETTES VELO de route

467 CHASSE-PÊCHE

481 OFFRES D'EMPLOIS

485 SERVICE A L'EMPLOI

DÉCÈS ET AVIS DIVERS

remerciements / memoriam / services anniversaires / faveurs

BERUBE, Gilberte, Rivière-du-Loup... Bouchard, Roland, Chicoutimi... Chabot, Marie-Ange, Chicoutimi...

705 AVIS DE DÉCÈS

BERUBE (Gilberte)



Paisiblement et entourée de la tendresse et de l'amour de nombreux proches...

Chicoutimi. Les cendres seront déposées au Colubarium Gravel & Fils...

Chicoutimi. Les cendres seront déposées au Colubarium Gravel & Fils. Monsieur Bouchard était connu pour son implication et sa grande générosité au niveau des organisations sociales et humanitaires de sa communauté...

Maison Gravel & Fils Ltee

Pour renseignements supplémentaires (418)543-0755

CHABOT (Marie-Langlois)

Mardi 15 mars 1994, à l'âge de 98 ans, est décédée dame Marie-Langlois Chabot...

Funérarium de la Coopérative Funéraire de l'Anse

115, 80e Rue Est, Chicoutimi

BILODEAU (Alma)

Mardi 15 mars 1994, à l'âge de 96 ans, est décédée dame Alma Bilodeau...

Funérarium de la Coopérative Funéraire de l'Anse

115, 80e Rue Est, Chicoutimi

CHAMPOUX (Marcelle Bédard)

Mardi 15 mars 1994, à l'âge de 84 ans, est décédée dame Marcelle Bédard...

Funérarium de la Coopérative Funéraire de l'Anse

115, 80e Rue Est, Chicoutimi

DESIOSIERS (Gemma)

Mardi 15 mars 1994, à l'âge de 74 ans, est décédée dame Gemma Desiosiers...

Funérarium de la Coopérative Funéraire de l'Anse

115, 80e Rue Est, Chicoutimi

BOUCHARD (Roland)

Mardi 15 mars 1994, à l'âge de 84 ans, est décédée dame Roland Bouchard...

Funérarium de la Coopérative Funéraire de l'Anse

115, 80e Rue Est, Chicoutimi

Est décédé à Chicoutimi, le 15 mars 1994, à l'âge de 77 ans...

Est décédé à Chicoutimi, le 15 mars 1994, à l'âge de 77 ans, Monsieur Roland Bouchard, époux de dame Cécile Dufresne...

Gravel & Fils

825, rue Bégin, Chicoutimi

Les funérailles auront lieu le jeudi 17 mars 1994 à 14h, en l'église Notre-Dame-de-Grâce de

Jean-Marc, Claire et Andrée Desrosiers; ainsi que plusieurs beaux-frères et belles-sœurs, neveux, nièces, cousins, cousines et de nombreux amis...

COULONVAL (Géraldine Bédard)

Mardi 15 mars 1994, à l'âge de 95 ans, est décédée dame Germaine Coulonval...

Funérarium de la Coopérative Funéraire de l'Anse

115, 80e Rue Est, Chicoutimi

LEPINE-CLOUTIER LEE

Mardi 15 mars 1994, à l'âge de 62 ans, est décédée Mlle Lépine-Cloutier Ltee...

Funérarium de la Coopérative Funéraire de l'Anse

115, 80e Rue Est, Chicoutimi

LEPINE-CLOUTIER LEE

Mardi 15 mars 1994, à l'âge de 62 ans, est décédée Mlle Lépine-Cloutier Ltee...

Funérarium de la Coopérative Funéraire de l'Anse

115, 80e Rue Est, Chicoutimi

GIGNAC (Rosanna Seaburn)

Mardi 15 mars 1994, à l'âge de 77 ans et 7 mois, est décédée Mlle Rosanna Seaburn...

Funérarium de la Coopérative Funéraire de l'Anse

115, 80e Rue Est, Chicoutimi

LEPINE-CLOUTIER LEE

Mardi 15 mars 1994, à l'âge de 77 ans et 7 mois, est décédée Mlle Lépine-Cloutier Ltee...

Funérarium de la Coopérative Funéraire de l'Anse

115, 80e Rue Est, Chicoutimi

GIGNAC (Rosanna Seaburn)

Mardi 15 mars 1994, à l'âge de 77 ans et 7 mois, est décédée Mlle Rosanna Seaburn...

Funérarium de la Coopérative Funéraire de l'Anse

115, 80e Rue Est, Chicoutimi

LEPINE-CLOUTIER LEE

Mardi 15 mars 1994, à l'âge de 77 ans et 7 mois, est décédée Mlle Lépine-Cloutier Ltee...

Funérarium de la Coopérative Funéraire de l'Anse

115, 80e Rue Est, Chicoutimi

DESIOSIERS (Gemma)

Mardi 15 mars 1994, à l'âge de 74 ans, est décédée dame Gemma Desiosiers...

Funérarium de la Coopérative Funéraire de l'Anse

115, 80e Rue Est, Chicoutimi

BOUCHARD (Roland)

Mardi 15 mars 1994, à l'âge de 84 ans, est décédée dame Roland Bouchard...

Funérarium de la Coopérative Funéraire de l'Anse

115, 80e Rue Est, Chicoutimi

Coopérative funéraire de l'Anse, 115, 80e Rue Est, Chicoutimi

LEPINE-CLOUTIER LEE

Mardi 15 mars 1994, à l'âge de 62 ans, est décédée Mlle Lépine-Cloutier Ltee...

Funérarium de la Coopérative Funéraire de l'Anse

115, 80e Rue Est, Chicoutimi

LEPINE-CLOUTIER LEE

Mardi 15 mars 1994, à l'âge de 62 ans, est décédée Mlle Lépine-Cloutier Ltee...

Funérarium de la Coopérative Funéraire de l'Anse

115, 80e Rue Est, Chicoutimi

LEPINE-CLOUTIER LEE

Mardi 15 mars 1994, à l'âge de 62 ans, est décédée Mlle Lépine-Cloutier Ltee...

Funérarium de la Coopérative Funéraire de l'Anse

115, 80e Rue Est, Chicoutimi

LEPINE-CLOUTIER LEE

Mardi 15 mars 1994, à l'âge de 62 ans, est décédée Mlle Lépine-Cloutier Ltee...

Funérarium de la Coopérative Funéraire de l'Anse

115, 80e Rue Est, Chicoutimi

LEPINE-CLOUTIER LEE

Mardi 15 mars 1994, à l'âge de 62 ans, est décédée Mlle Lépine-Cloutier Ltee...

Funérarium de la Coopérative Funéraire de l'Anse

115, 80e Rue Est, Chicoutimi

LEPINE-CLOUTIER LEE

Mardi 15 mars 1994, à l'âge de 62 ans, est décédée Mlle Lépine-Cloutier Ltee...

Funérarium de la Coopérative Funéraire de l'Anse

115, 80e Rue Est, Chicoutimi

LEPINE-CLOUTIER LEE

Mardi 15 mars 1994, à l'âge de 62 ans, est décédée Mlle Lépine-Cloutier Ltee...

Funérarium de la Coopérative Funéraire de l'Anse

115, 80e Rue Est, Chicoutimi

LEPINE-CLOUTIER LEE

Mardi 15 mars 1994, à l'âge de 62 ans, est décédée Mlle Lépine-Cloutier Ltee...

Funérarium de la Coopérative Funéraire de l'Anse

115, 80e Rue Est, Chicoutimi

LEPINE-CLOUTIER LEE

Mardi 15 mars 1994, à l'âge de 62 ans, est décédée Mlle Lépine-Cloutier Ltee...

C-10

VÉHICULES 500 à 679

505 AUTOS À VENDRE

AUTO SUR MESURE ACURA LS 90 automatique 4 portes...

849-6459

AXESS 1992 Nissan, 47 000 km, manuelle, 2 tons de bleu, garantie 1998...

BERETTA GT 88

45000 km, tres epave, Garage lere RUE 529-3740

CELEBRITY familiale BT, bonne condition...

CORSICA LT 93, demo, va, air, 23000 km...

PRINT 89

Garage lere RUE 529-3740

Print 1991, 62 000 km, Lallier Charlesbourg 627-1010

CHOIX: Spirit ou Accion 93, bas millage, Beauport Autos 653-5212

CHRYSLER Concord 1993, vert, 13 000 km, 839-5354

LE BARON COUPE 87

Garage lere RUE 529-3740

CHRYSLER Le Baron GT 86, 4 cylindres, 2.3i, tres epave, 78 500 km, 842-1234

NEW YORKER 84, super epave, moteur fini, 3505, 843-7279

COUGAR 90, blanche, 51 000 km, tres epave, 10 500, 842-1234

DOUGLAS Coravan 91, 44 000 km, epave, garantie transférable 1993, 14 500, 872-1000

CARAVAN 92, V6, 7 passagers, 34 000 km, epave, 1 397-4691

EAGLE Summit 92, tout epave, belle condition, 9955, 527-1627

EXCEL 89, 4 vitesses, 68 000 km, bonne mecanique, 2850, 626-5561

EXCEL GLS 88, 3 vitesses, excellente condition, 2850, 626-5561

FORD Aerostar 90, XLT allongé, 49 000 km, 1 387-3317

FORD Escort 1991, 3 portes, manuelle, air, 76 000 km, belle garantie 120 000 km, 6305, 872-7129

FORD Escort GLE 1989, 3 portes, 2400 cc, 654-6110

FORD Taurus 1988, tres tres epave, 109 000 km, 4 500, 622-2178

TAURUS familiale garantie Ford 87506, 624-5775

INTEGRA RS 90

5 vitesses, 4 portes, 2507, 8995\$

INTEGRA RS 90

3 portes, automatique, argent, regulateur de vitesse, 3000 km, 9395\$

INTEGRA RS 1993

3000 km, air, 17 995\$

VIGOR LS 93

24000 km, automatique, air, 23 495\$

VIGOR GS 92

14 800 km, automatique, air, 23 995\$

NSX 93

5 vitesses, rouge, 21000 km, 69 900\$

HEURES D'OUVERTURE

Lundi au vendredi 9h à 21h

ACURA

4901, boul. des Galeries (pres des Galeries de la Capitale) 622-8180

QUE-BOURG AUTO LTEE

Audi 5000S 1987, automatique, 138 000 km

Suzuki Swift 1992, 5 vitesses, 56 000 km

Civic DX 1990, 5 vitesses, 68 000 km

Volkswagen Fox 1991, 4 vitesses, 56 000 km

Bronco II 1988, automatique, 65 000 km

Volkswagen FOX GLS 1989, 4 vitesses, 109 000 km

626-7777

L'AUTO DU JOUR

QUEBEC

DODGE COLT 200 1991

4 portes DL

Caractéristiques techniques

Moteur: 4 cyl., 1.5 litre, 12 soupapes, 92 chevaux

Transmission: Manuelle 5 vitesses

PRIX: De 5125\$ à 6925\$ Red Book mars 94

Prix donné par le CAA-QUEBEC à titre indicatif pour un véhicule impeccable possédant un équipement standard...

Dans le cas d'un véhicule donné en échange, le prix se situera dans le bas de l'échelle...

Le déclarant a onze lettres rapides, sa douzième peut venir des Piques (3-3) ou des Trèfles (3-2)...

Après avoir joué les Piques, réalisant la mauvaise nouvelle au troisième tour, le déclarant se rabat, confiant, sur les Trèfles pour découvrir la répartition 4-1...

Le déclarant a onze lettres rapides, sa douzième peut venir des Piques (3-3) ou des Trèfles (3-2)...

Après avoir joué les Piques, réalisant la mauvaise nouvelle au troisième tour, le déclarant se rabat, confiant, sur les Trèfles pour découvrir la répartition 4-1...

Le déclarant a onze lettres rapides, sa douzième peut venir des Piques (3-3) ou des Trèfles (3-2)...

Après avoir joué les Piques, réalisant la mauvaise nouvelle au troisième tour, le déclarant se rabat, confiant, sur les Trèfles pour découvrir la répartition 4-1...

Le déclarant a onze lettres rapides, sa douzième peut venir des Piques (3-3) ou des Trèfles (3-2)...

Après avoir joué les Piques, réalisant la mauvaise nouvelle au troisième tour, le déclarant se rabat, confiant, sur les Trèfles pour découvrir la répartition 4-1...

Le déclarant a onze lettres rapides, sa douzième peut venir des Piques (3-3) ou des Trèfles (3-2)...

Après avoir joué les Piques, réalisant la mauvaise nouvelle au troisième tour, le déclarant se rabat, confiant, sur les Trèfles pour découvrir la répartition 4-1...

Le déclarant a onze lettres rapides, sa douzième peut venir des Piques (3-3) ou des Trèfles (3-2)...

Après avoir joué les Piques, réalisant la mauvaise nouvelle au troisième tour, le déclarant se rabat, confiant, sur les Trèfles pour découvrir la répartition 4-1...

Le déclarant a onze lettres rapides, sa douzième peut venir des Piques (3-3) ou des Trèfles (3-2)...

505 AUTOS À VENDRE

TAURUS familiale 1990, garantie Ford, 87506, 624-5775

FORD Tempo 92, 3000 km, tres bonne condition, 5300, 648-1342

FORD Tempo L 89, automatique, air, 134 000 km, 750, 51-1787

GEICO 1992, 4 portes, automatique, 18 000 km, 8905, 622-6336

HONDA Accord EX 1992, blanche, kilométrage illimité, 4 vitesses, 4 portes, air, 11 000, 872-6622

ACCORD EXI 89, blanche, 4 portes, tout ouvrant, excellente condition, 663-6805

HONDA Accord LX 1989, automatique, air, 125 000 km, impeccable, 7500, 653-8812

ACCORD EX 90, tout epave, antivol, bas millage, 11 000, 872-6622

HONDA Accord LX 87, 4 portes, 4900 cc, tres tres epave, 682 2185

HONDA Accord LX 80, 4 portes, Corolla familiale 81, 87506, 624-5775

CIVIC 1987

Garage lere RUE 529-3740

CIVIC, 1985, berline, 99 000 km, tres bon état, 2 820, 687-4807

CIVIC 1987, 4 portes, manuelle, 120 000 km, tout ouvrant, 660-1265

Civic DX 91, 5 vitesses, Lallier Charlesbourg 627-1010

HONDA Civic DX 1991, 4 portes, manuelle, 54 500 km, 8705, 878-5028

HONDA Civic LX 92, 4 portes, Lallier Charlesbourg 627-1010

HONDA Civic Si 90, come neuve, balance garantie Honda, 7850, 658-4448

EXCEL 89, 4 vitesses, 68 000 km, 232-2542

HONDA CRX 1988, 94 000 km, 8950, 688-4468

CRX Si 89, rouge, alarme, regulateur de vitesse, 84 000 km, 840-8485

HYUNDAI Excel 87, 1200 cc, 497-7198, pagette 664-4758

EXCEL 91, 4 vitesses, 68 000 km, 623-2542

EXCEL CX 89, 66 000 km, manuelle, tout ouvrant, 2505, 857-1457

HYUNDAI Excel 86, excellent état, 656-7777, 13899

PRIME ROBERGE

822-1475-822-1475

1993 300X 2200 km, modele Hyundai fait en T, mode, champagne

PATFENDER 93, XE, manuelle, équipement complet, 31 000 km, rouge

MAXIMA 1989-91, GXE-SE, équipement complet, 20 000 km, beige

1992 STANZA XE (2), tres bien équipée, 43 000 km, beige de garantie

NISSAN 240 SX automatique, air climatisé, aileron, garantie, 12 000 km

SAAB 900, 40 000 km, 4 portes, noir, tres bonne condition, prendrait échange

DÉCÈS ET AVIS DIVERS

remerciements / memoriam / services anniversaires / faveurs

705 AVIS DE DECES

GRANDMONT (Sœur Madeleine) (Sœur Ste-Madeleine Postel)



Le 14 mars 1994, à l'Infirmerie Bon-Pasteur, est décédée Sœur Madeleine Grandmont (Sœur Sainte-Madeleine-Postel), à l'âge de 87 ans, après 62 ans de vie religieuse. Elle était native de Champlain. Outre les membres de sa famille religieuse, elle laisse dans le deuil, son frère Yves, f.c.; de nombreux neveux et nièces. Le salon sera ouvert le mercredi 16 mars de 14h à 17h et de 19h à 21h et le jeudi 17 mars à 14h. Les funérailles auront lieu le jeudi 17 mars à 14h, à la chapelle des religieuses et l'inhumation se fera au cimetière de la Communauté à Ste-Foy. La chapelle et le salon mortuaire sont situés au 1180, Chemin Ste-Foy, Québec. La direction des funérailles a été confiée à la maison funéraire LÉPINE-CLOUTIER LTÉE P.S. Prière de ne pas envoyer de fleurs.

Pour renseignements 529-3371

HAINS (Marie-Alice Robitaille) — Dans l'avis de décès de Mme Marie-Alice Robitaille Hains, on aurait dû lire: elle laisse dans le deuil sa belle-sœur Ursule de Champlain (feu Patrick Hains), ses neveux et nièces: Madeleine Rochette Slater, Gisèle Rochette, André Rochette (Monique Bergeron), Gervaise Hains, Yvon Hains (Danièle Samson), Aline Hains (Denis Veilleux), Francine Hains (Harry Frankham), Gaston et Réal Robitaille.

LAROSE (Laurence Gauvin)



A la merveilleuse Maison Michel Sarrazin, le 12 mars 1994, à l'âge de 70 ans, est décédée dame Laurence Gauvin, fille de feu Adélar Gauvin et de feu Mariana Blondeau, épouse de feu Yves Larose. Elle demeurait à Sillery. Selon ses volontés, elle a été confiée au crématorium. Un service sera chanté en présence des cendres, le vendredi 18 mars à 14h, en l'église St-Charles-Garnier, Sillery, où la famille recevra les condoléances une demi-heure avant la cérémonie. La direction des funérailles a été confiée à la maison Albert Rochette & Fils 350, Route 138 St-Augustin-Desmaures

Elle laisse dans le deuil, ses enfants: Guy, Claude, France, Richard, André, Sylvie et Denis Larose qui l'adoraient; ses petits-enfants: Félix, Jean-Philippe, Guillaume, François, Stéphanie, Marie-Eve, Dominique, Rafaëlle qui l'aimaient; sa sœur Martha Florey; ses belles-sœurs: Georgette et Irene Gauvin et Rollande Larose; les proches: Benoît, Yves, Danièle; ses neveux et nièces et tous ceux qui la connaissaient. Toute marque de sympathie peut se traduire par un don à l'extraordinaire Maison Michel Sarrazin, 2101, Chemin St-Louis, Sillery G1T 1P5.

Pour renseignements 878-2980

LAVOIE (Louise Cloutier)



A l'hôpital du St-Sacrement, le 14 mars 1994, à l'âge de 68 ans, est décédée, à la suite d'une brève maladie, dame Louise Cloutier, épouse de feu M. Elzéar Lavoie. Elle demeurait à Ste-Foy. La famille recevra les condoléances à la Coopérative funéraire DU PLATEAU 950, des Erables Québec

le jeudi, 17 mars, de 14 à 17h et de 19 à 22h, vendredi, de 10 à 10h45. Le service religieux sera célébré le vendredi, 18 mars, à 11h, en l'église St-Michel de Sillery. Elle laisse dans le deuil ses filles: Sylvie (Stéphane Martineau), Caroline (Mohamed Djilané) et Mireille (Guy Ménard); ses 4 petits-enfants: Samuel, Guillaume, Myriam et Nouradyn; sa belle-sœur Hélène Boisvert Cloutier, ses beaux-frères et belles-sœurs de la famille Lavoie: Sœur Céline Sœur du Bon-Pasteur, Marie-Anne (Adrien Gagnon), Augustine (Léonard Otis), Oviola (Yolande Bérubé), Rosalie (Antonin Fortin), Jean-Marie (Thérèse Larochelle), ainsi que nombreux neveux, nièces, cousins, cousines et de très chers amis. Que toutes marques de sympathie se traduisent par des envois de fleurs ou un don à la Société Canadienne du Cancer, 489 boul. René Lévesque Ouest, Québec, G1S 1S2. Pour renseignements 529-0035

MARTEL (Antoinette) — A Sainte-Foy, le 12 mars 1994, à l'âge de 79 ans, est décédée dame Antoinette Martel. Selon ses volontés, elle a été confiée au crématorium LÉPINE-CLOUTIER LTÉE 715, rue St-Vallier Est Québec

Un service sera chanté en présence des cendres, le samedi, 19 mars à 11h, en l'église Notre-Dame de Foy, 820, Chanoine-Martin, Sainte-Foy, où la famille recevra les condoléances une demi-heure avant la cérémonie. Elle laisse dans le deuil, sa sœur Yvette; son frère Maurice; ainsi que de nombreux neveux, nièces, petits-neveux et petites-nièces. Pour renseignements: 529-3371.

MERCIER (Sœur Irène) — Au Couvent de Beaufort, le 15 mars 1994, à l'âge de 86 ans, est décédée Sœur Irène Mercier, des Sœurs de la Congrégation de Notre-Dame. Elle demeurait au 11, rue du Couvent, Beaufort. La famille recevra les condoléances à la résidence funéraire WILBROD ROBERT ET FILS 738, av. Royale Beaufort

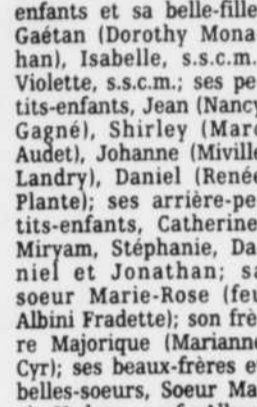
jeudi de 14h à 17h et de 19h à 21h, vendredi, jour des funérailles, de 12h30 à 13h45. Le service religieux sera célébré le vendredi 18 mars à 14h, en l'église La Nativité de Notre-Dame, Beaufort et de la au cimetière Belmont. Elle laisse dans le deuil, outre les membres de sa communauté religieuse, ses sœurs: Mme Jeannette (Alonso Bujold), Mme Rachel (Joseph-Louis Fortin), Sœur Lucille Mercier, de la C.N.D., Mme Pauline (feu Emile Caron); son frère Charles (Claire Demers); sa belle-sœur Mme Yvonne Dubé (feu René Mercier); ainsi que plusieurs neveux, nièces, cousins et cousines. Condoléances par téléphone: 661-9715. Pour renseignements 661-9223

NADEAU (Cécile Bolduc)



il demeurait à Cap-Santé. La famille recevra les condoléances au funérarium Roger Benoit & Fils Ltée Place de l'Église Cap-Santé mercredi de 19h à 22h, jeudi à compter de 13h. Les funérailles auront lieu le jeudi 17 mars à 15h, en l'église de Cap-Santé et de la au crématorium. Il laisse dans le deuil, outre son épouse, ses enfants, gendre et belle-fille: Jean-Emilien (Diane Hardy), Thérèse (Jean-Noël Jacques), Ghislaine et Marjolaine; ses petits-enfants: Jacinthe Thivierge (Sylvain Crete), France et Francine Thivierge, Solange Jacques (Michel Deslles), Claire Jacques (Daniel Côté), Sylvie Jacques (Pierre Paquet), Annie Jacques (Richard Alain), Brigitte Caron (Mario Dagenais), Gilbert Caron (Debbie Lee), M. et Mme Christian Caron et Sébastien Caron, Julien, Ismaël et Marie-Desneiges Audet; son frère M. Eugene Thivierge; ainsi que plusieurs beaux-frères et belles-sœurs, arrière-petits-enfants, neveux et nièces, cousins et cousines.

VEILLEUX (Anna-Marie Pagé)



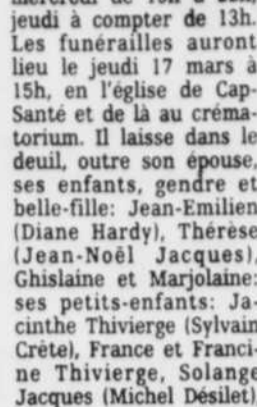
Le 13 mars 1994, à l'hôpital St-Sacrement, dans la dignité, la grâce de Dieu et l'amour des siens, est décédée à l'âge de 94 ans, dame Anna-Marie Pagé, épouse de feu M. Vital Veilleux et fille de feu notaire Clouette et de feu Marie-Louise Lemay. Elle demeurait à Québec, à la Résidence La Champenoise. La famille recevra les condoléances à la Coopérative funéraire DU PLATEAU 950, des Erables Québec

mardi, le 15 mars et mercredi, 16 mars de 14 à 17h et de 19 à 22h. Le service religieux sera célébré le jeudi, 17 mars, à 14h, en l'église du Très St-Sacrement et de la au cimetière Belmont. Elle laisse dans le deuil ses

enfants: Jacqueline, épouse en premières noces de feu James Hodgson et en deuxième de Jacques Côté, René (Suzanne Desmarais), Gisele (feu Roger Beaudet), Annette (Charles Beaudet) et Gaston (Claude Hébert), ses nombreux petits-enfants et arrière-petits-enfants, ainsi que plusieurs neveux, nièces, cousins et cousines. La famille remercie sincèrement le personnel de l'Hôpital St-Sacrement pour ses bons soins. Que vos témoignages de sympathie se traduisent par des dons à la Maison Michel Sarrazin, 2101 Chemin St-Louis, Sillery. Pour renseignements 529-0035

725 SERVICES ANNIVERSAIRES

LESAGE (Suzanne Filteau)



Le vendredi 18 mars 1994 à 17h en l'église Notre-Dame-du-Chemin, Rue des Erables à Québec sera célébrée une messe anniversaire à la mémoire de Madame Suzanne Lesage, épouse de Monsieur le juge Paul Lesage. Les membres de la famille apprécieront beaucoup y retrouver parents et amis qui se joindront à eux pour cette célébration.

740 FAVEURS OBTENUES

REMERCIEMENTS à Dieu le Père, le Fils et le St-Esprit, St-Michel Archange, Ste-Vierge Marie, l'Ange Gardien de Patrick, St-Joseph, St-Jean Baptiste, St-Jude, St-Nicolas, St-Patrick, Sœur Marie-Catherine de St-Augustin, tous les saints et tous les anges. M.C.S. SINCÈRES remerciements au Sacré-Coeur pour faveur obtenue pour promesse de publier. R.G.G.

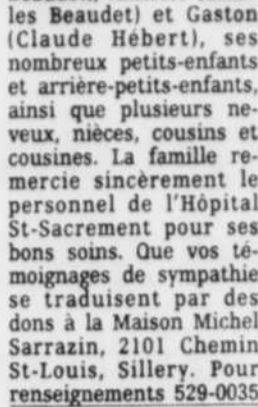
765 MONUMENTS

GRANIT J.D. ENR. 1105 ST-VALLIER O. QUÉBEC (Pres. du cimetière), 377-7654
THERIAULT & FILS 716, 1ère Avenue, Québec 524-1541

enfant: Jacqueline, épouse en premières noces de feu James Hodgson et en deuxième de Jacques Côté, René (Suzanne Desmarais), Gisele (feu Roger Beaudet), Annette (Charles Beaudet) et Gaston (Claude Hébert), ses nombreux petits-enfants et arrière-petits-enfants, ainsi que plusieurs neveux, nièces, cousins et cousines. La famille remercie sincèrement le personnel de l'Hôpital St-Sacrement pour ses bons soins. Que vos témoignages de sympathie se traduisent par des dons à la Maison Michel Sarrazin, 2101 Chemin St-Louis, Sillery. Pour renseignements 529-0035

725 SERVICES ANNIVERSAIRES

LESAGE (Suzanne Filteau)



Le vendredi 18 mars 1994 à 17h en l'église Notre-Dame-du-Chemin, Rue des Erables à Québec sera célébrée une messe anniversaire à la mémoire de Madame Suzanne Lesage, épouse de Monsieur le juge Paul Lesage. Les membres de la famille apprécieront beaucoup y retrouver parents et amis qui se joindront à eux pour cette célébration.

740 FAVEURS OBTENUES

REMERCIEMENTS à Dieu le Père, le Fils et le St-Esprit, St-Michel Archange, Ste-Vierge Marie, l'Ange Gardien de Patrick, St-Joseph, St-Jean Baptiste, St-Jude, St-Nicolas, St-Patrick, Sœur Marie-Catherine de St-Augustin, tous les saints et tous les anges. M.C.S. SINCÈRES remerciements au Sacré-Coeur pour faveur obtenue pour promesse de publier. R.G.G.

765 MONUMENTS

GRANIT J.D. ENR. 1105 ST-VALLIER O. QUÉBEC (Pres. du cimetière), 377-7654
THERIAULT & FILS 716, 1ère Avenue, Québec 524-1541

Service d'aide pour les locataires intimidés

QUÉBEC — Si vous êtes une femme chef de famille monoparentale, un couple avec des enfants, un étudiant, un assisté social, un immigré, une personne handicapée physique ou mentale, un ex-détenu, une personne âgée ou homosexuelle, ou encore quelqu'un dont la situation financière est précaire, les risques de vivre de la discrimination lors de la recherche d'un logement ou du harcèlement lors du renouvellement du bail sont très élevés.

par **YVES THERRIEN** LE SOLEIL

C'est ce qu'ont déclaré hier les porte-parole du comité de travail sur la discrimination et le harcèlement en matière de logement lors du lancement du nouveau service téléphonique pour venir en aide, orienter et accompagner les personnes victimes de discrimination ou de harcèlement.

De mars à juin, en téléphonant au 523-9502, les locataires pourront obtenir des informations pour résoudre leurs problèmes de relation avec des propriétaires, que ce soit pour connaître les différents recours légaux, recevoir des conseils pour prévenir les situations de discrimination, s'outiller face au harcèlement ou encore pour être accompagnés dans leurs démarches.

Doris Bouchard, Pierrette Dion, Colette Lavoie et Marie-Hélène Deshaies ont tour à tour donné des exemples d'immigrants à qui des

propriétaires refusent de louer, de femmes à qui on charge un supplément de 75 \$ par enfant pour les frais d'électricité, de personnes âgées harcelées pour qu'elles signent l'augmentation de loyer sous peine d'éviction et d'autres encore qui n'ont jamais pu visiter un logement à cause de leur accent ou qui ont dû trouver trois endosseurs et donner une foule de renseignements de nature confidentielle pour enfin se loger.

Une femme, Danielle, est venue témoigner de la discrimination dont elle a été victime parce qu'elle avait des enfants. « L'intolérance envers les enfants est épouvantable, lancée, surtout pendant l'année internationale de la famille. J'avais trouvé un logement adéquat, près des services et pas trop cher, mais le propriétaire m'a carrément fait savoir qu'il ne voulait pas voir d'enfant. C'est très frustrant de vivre une pareille situation. Comme s'il fallait absolument vivre en couple et avoir de gros salaires pour pouvoir louer un logement. Les propriétaires nous regardent dédaigneusement. Ils ont l'air de nous dire que si nous n'avons pas les moyens d'acheter une maison, on n'a pas plus les moyens d'avoir d'enfants. Il n'y a pas pire comme intolérance. »

Ce genre de situation se passe plus souvent dans les quartiers centraux. Les personnes qui en sont victimes auront une écoute attentive au nouveau service téléphonique qui sera en fonction pendant la période de renouvellement des baux. Tous les appels et toutes les situations seront compilés pour un état de la situation soit rendu public le plus tôt possible.

Les années 90 sont dures pour les jeunes au Canada

OTTAWA (PC) — Les années 90 ne semblent pas avoir été taillées sur mesure en faveur des jeunes: depuis le début de la décennie, ils sont frappés plus fortement par le chômage que leurs aînés, ils sont responsables d'un pourcentage élevé des actes criminels posés et sont particulièrement vulnérables aux mésaventures économiques.

Selon Statistique Canada, plus de jeunes de 15 à 19 ans continuaient de fréquenter l'école au début des années 90 qu'au milieu des années 70, et ce sont eux qui sont les plus nombreux, parmi les Canadiens, à être bilingues. En plus, ils utilisent les ordinateurs plus fréquemment que leurs aînés.

Telles sont quelques-unes des observations tirées d'une étude exhaustive faite par Statistique Canada sur les jeunes Canadiens.

« Les jeunes sont victimes du taux de chômage le plus élevé de tous les groupes recensés au Canada; ils sont responsables d'une grande part des crimes commis; ceux qui ont une famille ou qui vivent seuls ont des revenus très faibles », explique Statistique Canada.

On a aussi établi que les jeunes étaient plus susceptibles que leurs aînés de mourir dans un

accident de voiture. Le suicide est par ailleurs la seconde cause de décès en importance, chez les jeunes: un décès sur cinq des 15-19 ans, en 1991, était dû au suicide.

Les jeunes étaient par ailleurs en meilleure santé que leurs aînés. Moins de la moitié des jeunes buvaient régulièrement de l'alcool, en 1991, et seulement 16 % fumaient quotidiennement.

Relativement peu de jeunes avaient par ailleurs contracté le sida. Jusqu'à juillet 1993, on n'avait signalé que 28 cas de sida chez les 15 à 19 ans, ce qui ne représentait que 0,3 % du nombre de cas recensés chez les adultes.

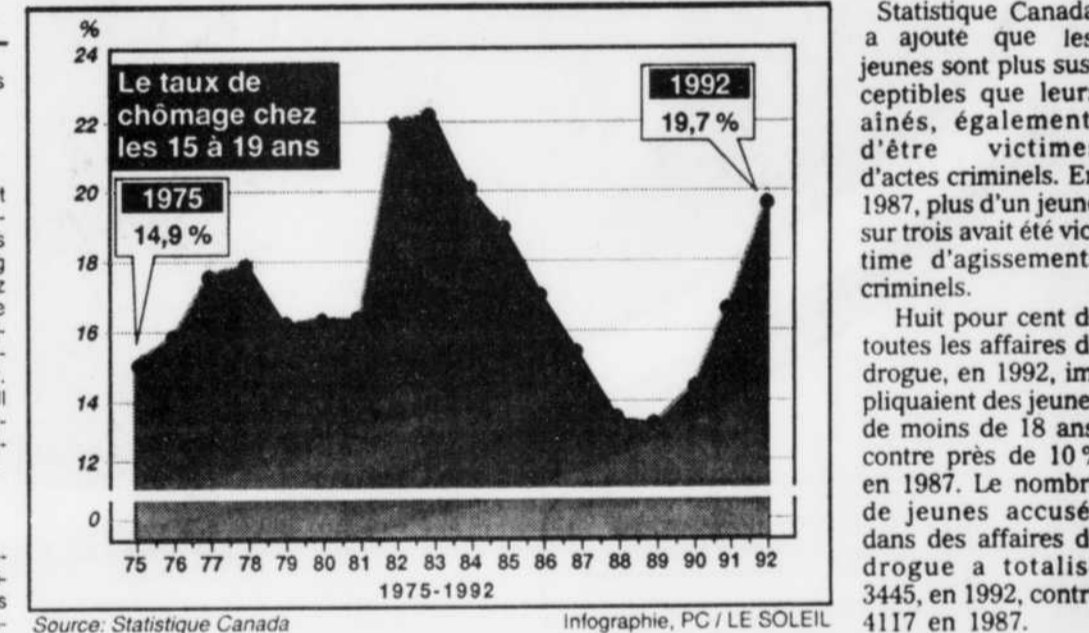
Statistique Canada souligne par ailleurs que le nombre des jeunes, au Canada, est moins important, à cause du vieillissement de la génération du baby-boom.

En 1991, il y avait 1,9 million de jeunes de 15 à 19 ans, soit 6,8 % de la population, contre 2,3 millions, ou 10,2 %, en 1976.

Criminalité

Si les jeunes représentaient un pourcentage plus faible de la population, ils devaient par contre assumer une responsabilité plus grande au chapitre de la criminalité.

En 1992, les forces policières ont porté des accusations criminelles contre 238 472 jeunes de 12 à 17 ans.



Source: Statistique Canada. Infographie, PC/LE SOLEIL

Affaire Guérette: l'accusée ne se présente pas en cour

THETFORD MINES — L'affaire Guérette a refait surface hier, au palais de justice de Thetford Mines, toutefois la principale intéressée a brillé par son absence. Cette femme de 42 ans, Jeanne Guérette, qui fait face à trois chefs d'accusation, ne s'est pas présentée en cour, puisqu'elle est hospitalisée au département de psychiatrie à l'hôpital de Thetford Mines.

par **IAN BUSSIÈRES** collaboration spéciale

Son avocat, Me Gilles Ouellet, a donc obtenu que la cause de sa cliente soit reportée au 12 avril pour la forme. Jeanne Guérette avait été appréhendée le 29 janvier dans un débit de boisson de Thetford Mines après que du grabuge ait été causé dans l'établissement.

Elle devait comparaître pour répondre à des accusations de voies de faits contre un policier, entrave au travail d'un policier et d'avoir troublé la paix publique.

Ayant toujours plaqué son innocence dans ce dossier et accusant plutôt une cliente régulière du bar d'être la responsable de la chicane, Mme Guérette a néanmoins été arrêtée par les policiers après que le propriétaire l'eût identifiée comme la fautive de trouble.

C'est dans le véhicule de patrouille et au poste de police de Thetford Mines qu'elle aurait été intimidée, humiliée et brutalisée par trois policiers du Service de la protection publique. Devant cette situation (elle avait des blessures à un oeil et à un poignet) Jeanne Guérette a finalement déposé une plainte de brutalité policière en février auprès du Comité de déontologie policière de la Commission de police contre le sergent Richard Bussières et les agents André Bilodeau et Louis Grenier.

Toutefois, dans cette affaire, les trois policiers n'ont pas été suspendus par la ville de Thetford Mines, qui considère que leur conduite s'est faite suivant les règles normales de procédures et qu'elle n'est pas reprehensible après étude du rapport des événements.

HOROSCOPE

MERCREDI 16 MARS

Soleil en Poissons. Lune en Taureau. Les enfants qui naissent en ce jour auront beaucoup d'ardeur pour foncer et aller de l'avant. Mais ils le feront d'une manière pratique et sans esclandre. Attirés par les découvertes et les réalisations matérielles. Les chiffres leur seront sans mystère. Amour débonnaire.

BÉLIER du 21 mars au 20 avril Des préoccupations d'ordre financier risquent de vous rendre maussade et d'affecter votre moral. Ne vous découragez pas, car votre situation n'est pas alarmante et vous vous en sortirez dans un prochain avenir.

TAUREAU du 21 avril au 20 mai D'excellents influx planétaires vous permettront de retrouver vos forces et votre vitalité. Une énergie débordante vous poussera à entreprendre des réalisations importantes. Cependant, ne surestimez pas vos capacités en effectuant des travaux qui dépassent votre endurance. En amour, vous aurez à affronter l'incompréhension de l'être aimé.

GÉMEAUX du 21 mai au 21 juin Méliez-vous de votre spontanéité dans vos entretiens avec vos compagnons de travail. Vous risquez de vexer ou de faire de la peine à une personne au coeur sensible qui traverse une période difficile. A la maison, abstenez-vous de participer à des activités physiques; il est préférable de rester calme et de relaxer.

CANCER du 22 juin au 22 juillet Sur le plan personnel, vous devez faire un effort pour traiter objectivement certains problèmes qui vous tracasent. Ne vous laissez pas influencer par une personne qui vous induit en erreur. Sachez que la femme se plie et l'homme se brise.

Au travail, vos initiatives seront couronnées de succès et pourraient même avoir des répercussions positives sur votre salaire.

LION du 23 juillet au 23 août Au travail, laissez le soin à chacun de prendre ses responsabilités et n'augmentez pas le nombre de vos obligations en effectuant les tâches d'un collègue paresseux. Ce dernier ne fait que profiter de votre candeur. A la maison, vous manifesterez des sautes d'humeur avec votre conjoint et les enfants.

VIERGE du 24 août au 22 septembre La journée vous apportera beaucoup de satisfaction dans vos activités sociales et familiales. Vos rapports seront très agréables et compatibles, vous aurez beaucoup de facilité à communiquer vos idées et à captiver l'intérêt de votre entourage. Mais chaque promesse non tenue est une épine sans fil, un arbre sans fruit.

BALANCE du 23 septembre au 23 octobre Votre vie matérielle sera bonne. Vous connaîtrez d'ailleurs des moments de chance peu communs. Par contre, votre climat psychologique est basé essentiellement sur la vie intérieure. Si cela peut être en soi fort profitable cela vous entraînera aujourd'hui à négliger les plus essentiels de vos devoirs comme la compréhension de vos proches.

SCORPION du 24 octobre au 24 novembre Tout ce qui touche le niveau matériel vous sera bénéfique aujourd'hui. A court terme, vous trouverez des solutions miraculeuses à des situations inattendues. A long terme, des investissements que vous effectuerez durant la journée seront éventuellement profitables. Pour mieux vous comprendre et vous connaître, vous ressentirez le besoin d'éclaircir vos rap-

ports avec les êtres qui vous sont importants.

SAGITTAIRE du 23 novembre au 21 décembre Vous passerez facilement au-dessus des petites difficultés de la journée si vous n'oubliez pas les buts à long terme que vous vous êtes fixés. Une personne que vous chérissez tente difficilement de mettre un pied devant l'autre sans trébucher. Votre aide sera précieuse. Il se peut que vous rencontriez dans la journée quelqu'un qui revient de voyage.

CAPRICORNE du 22 décembre au 20 janvier Votre vie sentimentale devient de plus en plus plaisante. Vous vous souciez moins de vos obligations et de votre réputation. Votre affection gagnera en spontanéité et sera moins anxieuse du regard des autres. Au travail, vous définissez mieux quels sont vos priorités. Cela vous permettra de vous rapprocher des buts fixés. Il se peut que vous receviez une aide inattendue.

VERSEAU du 21 janvier au 19 février Vous devrez surmonter quelques inconvénients aujourd'hui. Ne vous laissez pas décourager, spécialement si vous savez où vous allez et avez la persévérance de vous y rendre. Un certain enthousiasme se manifesterà en soirée. Vous trouverez des moyens originaux pour vous faire remarquer, pour manifester votre affection. Des prévenances inattendues envers l'être aimé seront appréciées.

POISSONS du 20 février au 20 mars Une attitude plus spatiale envers les plaisirs de la vie sera nécessaire. C'est une de ces journées où vous trouverez l'excitation nécessaire à l'accomplissement des tâches les plus routinières. Vers la fin de la journée, vous ressentirez la fierté du travail accompli. Tout cela, à la grande surprise de votre entourage.

DÉCÈS
Communiquez avec votre directeur de funérailles qui nous fera parvenir vos avis de décès. Le Soleil fait parvenir à la famille une reproduction souvenir de chaque parution d'un avis de décès.

Crevettes en vedette

La plus grande maison du bifteck en ville vous présente avec fierté son menu cuisiné à la perfection et tout simplement délicieux.

Parmi nos savoureux choix d'entrées, vous ne pourrez résister à nos très délectables crevettes. Succulentes crevettes à l'ail, tendre brochette de crevettes et délicieuses

SEULEMENT
995\$
LE BIFTHÈQUE

crevettes panées servies avec tous les accompagnements.

Pomme de terre en robe des champs ou frites croustillantes, salade fraîche du jardin et petits pains servis directement du four. Alors, bon appétit !

Spécial du midi aujourd'hui

LE BIFTHÈQUE

Soupe du jour
Filet d'aiglefin Nantua
Sauté de veau portugais
Dessert - Thé, café

695\$

Cette semaine à la Boucherie

Nos spéciaux sont en vigueur du 16 au 22 mars 94

LE BIFTHÈQUE

Bifteck de tournedos

Tendre et succulent.
Un vrai délice !

399\$ lb 880\$ kg

LE BIFTHÈQUE

OEUFs FRAIS

(extra gros)

Fraichement arrivés de la ferme.

(limite 3 douz. par client)
Avec achat de 10\$ et plus

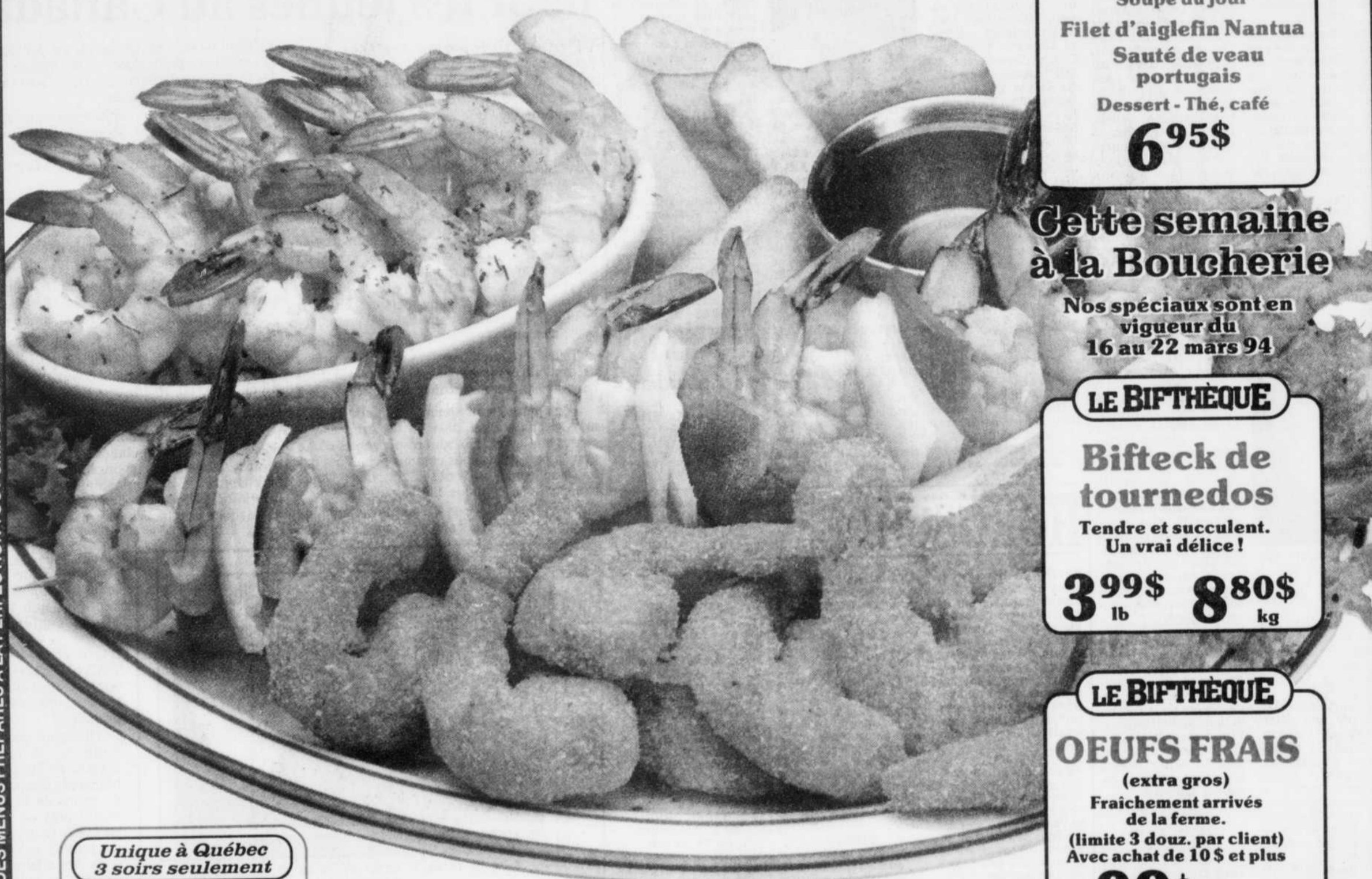
99¢ la douzaine

LE BIFTHÈQUE

Le millefeuille

Une spécialité de la maison. Un délice pour les mordus du dessert.

499\$



**Unique à Québec
3 soirs seulement**

Événement spécial pour Pâques
animé par le Maître-Boucher
de LA BOUCHERIE

**Pour tout savoir sur
notre agneau du Québec**

Élevage et abattage
Préparation et mise en marché
Achat, cuisson et recettes spéciales
Conférencière invitée: Marielle Bernier
Spécialiste de l'agneau du Québec

GRATUIT

Places limitées Bienvenue à tous

Lundi 28, mardi 29 et mercredi 30 mars de 19 h à 21 h 30.
Restaurant Le Biftheque, salle Saguenay, 5050, boulevard Hamel.
Réservez dès maintenant au 871-1717

Une présentation 80

LE BIFTHÈQUE

La plus grande maison du bifteck en ville.

5050, boul. Hamel, Québec
(418) 871-1717

Cartes de crédit principales acceptées. Réservations pour groupes de 6 personnes et plus. Salles de réception pour groupes de 25 à 125 personnes.
Heures d'ouverture : dimanche au jeudi de 11 h 30 à 23 h, vendredi et samedi de 11 h 30 à minuit