

Petites annonces

La Tribune
Sherbrooke
jeudi 22 JUILLET 1993

CAHIER
Petites annonces
Décès
Général

1 PROPRIÉTÉS BUNGALOWS

17 CHAMPIGNY, LEN NOXVILLE 2 c.c. aires ouvertes, foyer, piscine, patio 12x16. Revenu 31,000. En bas évaluation 563-6870.

201 JEAN TALON 3 c.c. s.c. fini, comb. linte. Echange 70 000\$. Tel. 565-4866.

363 BERNARD, petit lac Magog 2 c.c., accès au lac, piscine, échange. 45 000\$ 565-4866.

3 MAISONS OUVERTES

SAMEDI ET DIMANCHE, à vendre ou à louer splendide site récent, 4 patios, 3 c.c., 2 b. bains, garage, puits lumière, échangeur d'air. Prés Carrefour Estrie au 3879 Auguste Dubuc. Poss. immédiate 89 000\$ ou louer pour 700\$/mois. Pour visite s'adresser à Veronique, bur 564-1787, après 18h 566-4867.

4 BORD DE L'EAU

LAC MEGANTIC
Résidence habitable à l'année, 575 pi de façade sur le lac, terrain boisé, plage de sable. Site exceptionnel 1-563-3530/0862.

6 MAISONS MOBILES-ROULOTTES À VENDRE

GRAND SPECIALI MOTORISE
Southwind 1989, 32.6 pi, 24 500 milles, tout équipé en parfaite condition. Un seul propriétaire. Prix réduit 54 500\$. Tel. 562-1718.

MAISON MOBILE 12 X 50

30' x 50', avec remise et terrain 10'. Peut servir de résidence ou chalet 418-338-0473 ou 418-449-1652.

ROULOTTE 32 PI CITATION

beau, d'accessoires. Tél. 820-0950.

ROULOTTE DUTCH CRAFT

1976, 27 pi, A1, très propre, 6500\$. A voir aux Roulottes de l'Estrie.

ROULOTTE PYRAMIDE,

27 pi, avec remise et terrain 45x60 pi, sur bord de l'eau, lac Massawippi 847-2519.

TENTE-ROULOTTE 1992

à louer du 6 au 31 août, 6 pi, 1 équipe, 250\$/sem. 346-3575.

TENTE ROULOTTE FIBCO 1986

en fibre de verre, très légère, ouvert sur route de secours. Couche 2 personnes. Peut être vue à Plein Air Mobile, Deschênes 843-5812 ou 868-8856. Laissez message 1000\$ pas de TPS.

CHALET À VENDRE

363 BERNARD, petit lac Magog, 2 c.c., accès au lac, piscine, échange, 45 000\$ 565-4866.

A VENDRE Lac de Stoke,

chalets au bord de l'eau, meubles, propres, gr. terr. bien aménagé, gr. quali, gondole, pédales, remise, 15 min. Sherbrooke. Cause maladie. Tél. 878-3355 563-6083.

CHALET 4 SAISONS, bel accès

Petit Lac Brompton, 3 c.c., meuble, piscine, 59 500\$. 846-2138, 514-721-1893.

CHALET POUR CHASSEURS

meuble, chauffage au gaz propane, poêle au gaz propane et poêle élect. 2 réfrigérateurs, eau courante. Terrain de 100x100, 15 000\$. Bon coin pour chasseurs, original, chevreuil, pêche. Rang 7. Aude. 1-819-583-0259.

TOUTES COMMODITÉS 2

grandes chambres, bord de l'eau, près Eastman, 58 000\$. TEL. 514-679-9806.

8 TERRES-TERRAINS À VENDRE

1618 CONSEIL, 75x100, peut être divisé en 4 logements. Tel. 562-8365 ou 569-6456.

AUBAINE

grand terrain rue Frontière R. Forest, 13 900 pi ca. pour duplex ou autre. Rond point avec services inclus 25 000\$. Tel. 864-6864, 564-4002.

GR. LAC ST-FRANÇOIS

Directement sur le lac, prêt à construire, boisé, belle grève, accès au lac, 59 500\$.

ROCK ROFEST

beau terrain, vue magnifique, 75x100, rue Du Curé, tel. 564-1214, sor 864-4501.

SUPERBE TERRAIN

rue Marchal R. Forest, 12 200 et 14 400 pi ca. Très beau secteur, beaucoup d'enfants. Tel. 864-6864, 564-4002.

TERRAIN À VENDRE 75 x 100

rue Emile, Fleurimont, B.I. 30,000\$. Tel. 562-2993.

10 COMMERCES À VENDRE

A VENDRE DANS L'EST de Sherb., départeur avec bon chiffre d'affaires, plus 6 log. facile de location, bien situé. Prendrait comme comptant chalet ou terrain bord de l'eau. 846-4512.

DEPARTEUR À MAGOG,

chiffre d'affaires 600 000\$, cuisine, comptoir crème glacée, fonds de commerce. Tél. 843-4289 ou 843-7032.

10 COMMERCES À VENDRE

CASSE-CROUTE 43 places avec terrasse, très bien situé, près école et terrain de ball. Aubaine. Cause de santé. Inf. entre 17 h et 21 h. 864-9844.

MAGASIN DE CHAUSSURES

à Asbestos, dont c'est l'unique en ville. Bien établie. Gens très sérieux seulement. Raison de vente. Santé. 879-5531.

TRIPORTEUR de produits glacés

neuf, n'a jamais servi. Inf. 868-6650, 864-4135, Mme Gilbert.

12 MAISONS DE CAMPAGNE

CHALET HIVERISE, habitable à l'année, 3 c.c., salon, cuisine, bain. 51 sidrore d'Auckland 658-2142.

15 PROPRIÉTÉS MORS-SHERBROOKE

MAISON - 5 1/2 pièces située à Piquois, 1500 pi du Lac Megantic. Terrain 200 x 90, 23 000\$. 832-4095.

18 CONDOMINIUMS À VENDRE

PLUSIEURS CONDOS, directement sur le lac Magog. Robert 514-949-3901.

18 CONDOMINIUMS À VENDRE

LES JARDINS CONDONIA CONDOS
au cœur du vieux nord 800 VIMY NORD

Vous y trouverez une qualité de vie à proximité des services. Assumons votre bail. Offrons un plan d'achat garanti pour votre résidence.

Construction Condonia 564-2856

21 HYPOTHÈQUES

PRETONS 1ère et 2e hypothèque. Acheteurs bel et bien de vente. Argent de particuliers. AVONS PEUT-ÊTRE LA SOLUTION À VOS PROBLÈMES D'ARGENT, BADEAU ET FILS courtier 564-1454.

RECHERCHE PLACEMENT

1ère hypothèque, bon taux d'intérêt, 6% de la valeur. 514-539-5332.

25 OCCASIONS D'AFFAIRES

DISTRIBUTION de nouveautés en gros et détail. Terrain exclusif. Léger investissement garanti par inventaire. Associé demande projet touristique entre Granby et Waterloo. Capital requis moyen. Inf. 514-539-5332.

PARTEZ À VOTRE COMPTE

3 commerces à vendre ou à échanger. 1-514-539-5332.

33 CHAMBRES ET PENSION - 3e AGE

215 4e AVE, salle bains priv. ascenseur, câble. Bons soins. 564-3124, 563-2307.

LE GITE ENSOLEILLÉ

Personnes âgées, chambres et pension. Tous les services. 574 Woodward, près Hôtel-Dieu. Tél. 564-6210.

RÉSIDENCE 7ème NORD

3e âge. Belles grandes chambres double et simples. Câble fourni. 346-3194.

41 APPARTEMENTS ET LOGEMENTS À LOUER

1115-1135 J. FLEURIS EST-CHAUFFÉS
3, 3 1/2, 4, 4 1/2, eau chaude, meubles si désiré, voisin école, parc, départeur, etc. 829-1273, 820-0181, 829-1244, 563-4359.

1134 GROSVENOR, 3 1/2 pièces, entrée lav-sech, ch, eau ch. fournie, 290\$/mois. 878-3302 ou 821-3768.

1175-1195 J. FLEURIS EST-INCOMPARABLE
3 1/2, 4 1/2, grands, voisin école, parc. Meubles si désiré. 569-2149, 829-0767, 563-4359.

1212 ST-RAYMOND 5 min. de l'Université.
2 1/2 ET 4 1/2, meubles ou non, stat. fourni. Prés de tous les services, petit immeuble habité par le proprio. Tel. 569-1586, 1-752-9217.

1224 VERONIQUE EST, beau grand 4 1/2 style cond. MODÈLE PLUS GRAND. 563-9618.

1240 LAROCQUE OUEST, 3 1/2, 4 1/2, très grands, meubles si désiré. Prés tous services, autobus, départeur, etc. 564-2196, 823-0012.

1460 PACIFIQUE 1 1/2, 2 1/2, chauffe, eau ch. pl. béton. Meuble ou non. Entrées lav-sech. 821-4280.

151 KING OUEST, 3 1/2 pces, ch, eau ch. pl. bois franc, 310\$/ms. 569-7365.

155 LOMAS 1 1/2, 3 1/2, meubles, avec piscine. 563-9175, 821-6681.

1565 PRINCE OUEST, grands 3 1/2, 4 1/2 pces. Li. 564-8563, 829-1534.

1580 BD ALEXANDRE 3 1/2-4 1/2, meubles si désiré, entrée lav-sech. Entièrement rénovés. Prix avantageux. Tel. 823-0012, 564-1006, 565-8068.

1616 LAROCQUE 4 1/2 pces, chauffées, eau chaude. 380\$. Libre imméd. Tel. 563-4107, 569-1636.

33 CHAMBRES ET PENSION - 3e AGE

41 APPARTEMENTS ET LOGEMENTS À LOUER

1640 BD ALEXANDRE 3 1/2 pces, dans 6 log. tous services compris. 346-7064, 569-3072.

1775 GOYETTE 2 1/2 PCES
App. chauffe, eau chaude éclairé, meuble. Tel. 821-4280, 562-2781.

1905 GOYETTE 3 1/2, meuble, 8-meuble, ch, eau ch. élect. Libre imm. Tel. 563-9013 et 829-0803.

190 WILSON 4 1/2 pces, avec foyer, libre 1er juillet. Tel. 569-1636.

195\$ Logement 1 1/2 pce. Rue Chagnon. Chauffé, éclairé, eau chaude fournie. 566-5161.

1975 CHAGNON 325\$/MOIS
4 1/2 pces Ouest, chauffe, eau chaude fournie, service de conciergerie, asc. central. 821-4280, 822-5844.

1 AN SANS PROBLÈME 4 1/2, 5 1/2 secteur rue Consoil, avec ou sans service. A partir de 250\$/ms (juillet-août). Une visite s'impose! 821-0015, 823-4846.

1 LOGEMENT RÉNOVÉ 91 McManamy 3 1/2, 376\$/chauffé, eau ch., STUDIO, 303\$, 330\$/chauffé, eau ch. inf. 566-5161.

1 1/2 meuble, chauffage élect. et câble fournis, stat. Libre 1er août. Coin J.-Cartier nord & De Rouville. 325\$/mois. 564-0215, 847-3204.

2 1/2 À 5/2 À PARTIR DE 200\$ dans tous les secteurs 346-9337, 564-1006.

3 1/2, 2 1/2 MEUBLÉ chauffe, eau ch., concierge, tous les services, prix compétitifs. 820-8199, 562-3980.

3, 3 1/2, 4, 4 1/2-EST, chauffés, eau ch. PRIX EXCEPTIONNEL. Libres immédiatement. Frais peints. 1321 PLACE QUINTAL 566-4342, 829-1244, 564-1006.

3 1/2, 4 1/2, 5 1/2 NORD CHAUFFÉS-EAU CH. PRIX EXCELLENT. Négociez sur place. Chauffés, eau chaude, meubles si désiré, stat. supplémentaire disponible. 640 McGregor 820-0935, 564-1006.

3 1/2, 4 1/2, 5 1/2 NORD RENOVÉS À NEUF. Eau chaude, meubles si désiré. Vain par Viger. PISCINE 745. 564-1006.

3 1/2, 4 1/2, 5 1/2 PCES 935 VEILLEUX 8 log. voisin Carrefour Dunant. Chauffés, eau chaude, meubles si désiré. 823-0012, 563-4809.

3, 4 1/2 PCES APP. LE PHARE 820-0910 OUEST près des services.

12e AVE NORD Grand 4 1/2 moderne, dans un 8 logements. Prés des services. Aspirateur central, chauffe ou non. 823-8968, 563-0268.

OUEST 1125 DES SEIGNEURS 1 1/2, 3 1/2, 4 1/2 pces modernes, insonorisés. Semi-meubles ou non. Prés Univ. et Mont-Bellvue. Système de sécurité. Spécial sur place. 346-3022.

Les appartements BERGMAN 3 1/2, 4 1/2, 5 1/2 PCES Quartier Ouest Rue Gauthier Réservez dès maintenant 346-9881 Bur.: 2065 Belvédère sud 41-205277.

4 1/2 nouveau design Place Rejean Est, direction CHUS rue sans issue (dans 6 log. double stationnement) 822-8029 564-7442 41-2175.

Secteur Carrefour de l'Estrie 4 1/2 5 1/2 chauffage, eau ch. inclus. À partir de 385\$ 822-3000 41-21920.

LE LAURÉAT 2145 GALT OUEST Logements pour étudiants 1 1/2 - 3 pces avec 2 s. de bains complètes Prés de l'Université Tous les services 563-5019 - 821-2151 41-21901.

COMBATTEZ LA RÉCESSION 3 - 3 1/2 - 4 - 4 1/2 - 5 1/2 PCES Rénovés et impeccables 1324 Place Quintal 564-7442 app. 108 566-2829 41-14279.

2600 KING OUEST 1 1/3 1/3 pces libres imméd. 569-1636.

SECTEUR EST 2 1/2, 3 1/2, 4 1/2, 5 1/2, 6 1/2, 7 1/2, 8 1/2, 9 1/2, 10 1/2, 11 1/2, 12 1/2. Chauffés, eau ch., meubles ou semi-meubles, avec balcon. 563-9538, 820-4539 41-14743.

SECTEUR UNIVERSITÉ STUDIOS LUXUEUX Très tranquille. 1101 ST-JOSEPH 1977 GALT OUEST 566-5063, 820-4539 41-21634.

COMPLEXE PAPINEAU Prix compétitifs dans l'Est. Grands 4 1/2 pces, près d'un parc et centre d'achats. 1159-1175-1205 Rue Papineau 822-3839 Soirs et fin sem. 566-5152 41-21708.

1671 LEDOUX 4 1/2 ch, eau ch, asc. mural 300\$. 924 Place Bergamin, 3 1/2-4 1/2-5 1/2 ch, eau ch., asc. mural 300\$. Rénovés. Nouveau propriétaire. Libres imméd. 565-4866 ou 822-4845.

Gagnez des milles (AIR MILLES) avec location 80-100 DON BOSCO (voisin McDonald-King ouest) 1 1/2, 3 1/2, 4 1/2, 5 1/2 Pour occupation immédiate 822-2060 822-1156 41-21798.

1, 2, 3 CHAMBRES À COUCHER Est. secteur Auberge Royale. Frais peints, bon décoré. Références requises. En prime. Tv. couleur ou micro-onde. Tél. 346-6555, 823-4846.

1 1/2, 2 1/2, 3 1/2 MEUBLES HOPITAUX - CEGEP Est. chauffés, eau chaude 535 PAPINEAU 829-1244, 563-4349, 564-1006.

1 1/2, 2 PCES Grands, propres, 715, 13e Avenue Nord. Meubles, ch, eau ch., 2705. 562-2727, 822-4308.

1 1/2, 2 1/2 TRES GRANDS Nord. Meubles, chauffés, eau chaude, concierge, buanderie, etc. Libres imméd. et 1er août. 562-3155, 823-9347.

1 1/2, 3 1/2, 4 1/2, 5 1/2 PLACE ANNIE NORD - PISCINE Chauffés, eau chaude, meubles si désiré. 670 Mc Grégor, 563-4809, 564-1006.

1000 LACOMBE AVANTAGEUX EST, vue panoramique, 2 1/2, 3 1/2, 4 1/2, 5 1/2, meubles si désiré. 823-6818, 829-1244.

105 LOMAS 3 1/2, 4 1/2 PCES - BETON ASCENSEUR-PISCINE Rénovés, chauffés, eau chaude. Vain Promenades King. 563-3585, 564-1006.

3 à 6 pces Secteur Bowen & Galt Très grands appartements ensoleillés, confortables et élégants dans vaste parc domiciliaire privé avec piscine extérieure, à 4 min du centre-ville. Fenêtres panoramiques, insonorisation, cuisine et four encastres, nombreux espaces de rangement, jusqu'à 2 s. bains, eau chaude et chauffage thermostatique fournis, stationnement et prise chauffe-moteur. Concierge résident. 569-8236

RÉSIDENCES CHAUFFAINES

41 APPARTEMENTS ET LOGEMENTS À LOUER

2 1/2, 295\$, 3 1/2, 300\$, 4 1/2, 360\$. Semi-meubles, stores, frais peints, tranquille, chauffés, eau ch. poss. meubles, ouest 258, centre 564-6015.

258, 7e ave. Nord 4 1/2 pces Libre imm. 400\$/mois. Eau ch. chauffe, eau ch. non fourmes 564-8491, 820-8185.

290\$ Logement 3 1/2 pces, rue Papineau. Loué 333\$/chauffé, éclairé, eau chaude fournie. 566-5161.

290\$ Logement 3 1/2 pces, rue Short. Chauffé, éclairé, eau chaude fournie semi-meuble. 566-5161.

2 MOIS GRATUITS 3, 4, 4 1/2, EST, près église, centre d'achats et CHUS. Meubles si désiré. Propres, tranquilles. 562-1457, 566-2016, 829-.

2 MOIS GRATUITS 4 1/2, 3 1/2 pces. R. FOREST centre d'achats et école. Entrées lav-sech, propres et tranquilles. Meubles si désiré. 820-0299, 564-3046, 829-5644.

2 1/2 PCES, meuble ch. ecl. 1er plancher, 225\$/mois, 861 St-Charles. Ap. 17h, 569-3511.

2 1/2 PCES propre ch. ecl. meuble. Idéal pour jeune fille qui travaille, ouest rue Champlain 2655, 565-8770.

2 1/2 PCES RUE BROOKS centre-ville, élect. inclus, libre imm. Tel. 829-1534.

2 1/2 À 5/2 A PARTIR DE 200\$ dans tous les secteurs 346-9337, 564-1006.

3 1/2, 2 1/2 MEUBLÉ chauffe, eau ch., concierge, tous les services, prix compétitifs. 820-8199, 562-3980.

3, 3 1/2, 4, 4 1/2-EST, chauffés, eau ch. PRIX EXCEPTIONNEL. Libres immédiatement. Frais peints. 1321 PLACE QUINTAL 566-4342, 829-1244, 564-1006.

3 1/2, 4 1/2, 5 1/2 NORD CHAUFFÉS-EAU CH. PRIX EXCELLENT. Négociez sur place. Chauffés, eau chaude, meubles si désiré, stat. supplémentaire disponible. 640 McGregor 820-0935, 564-1006.

3 1/2, 4 1/2, 5 1/2 NORD RENOVÉS À NEUF. Eau chaude, meubles si désiré. Vain par Viger. PISCINE 745. 564-1006.

3 1/2, 4 1/2, 5 1/2 PCES 935 VEILLEUX 8 log. voisin Carrefour Dunant. Chauffés, eau chaude, meubles si désiré. 823-0012, 563-4809.

3, 4 1/2 PCES APP. LE PHARE 820-0910 OUEST près des services.

12e AVE NORD Grand 4 1/2 moderne, dans un 8 logements. Prés des services. Aspirateur central, chauffe ou non. 823-8968, 563-0268.

OUEST 1125 DES SEIGNEURS 1 1/2, 3 1/2, 4 1/2 pces modernes, insonorisés. Semi-meubles ou non. Prés Univ. et Mont-Bellvue. Système de sécurité. Spécial sur place. 346-3022.

Les appartements BERGMAN 3 1/2, 4 1/2, 5 1/2 PCES Quartier Ouest Rue Gauthier Réservez dès maintenant 346-9881 Bur.: 2065 Belvédère sud 41-205277.

4 1/2 nouveau design Place Rejean Est, direction CHUS rue sans issue (dans 6 log. double stationnement) 822-8029 564-7442 41-2175.

41 APPARTEMENTS ET LOGEMENTS À LOUER

4 1/2 A SOUS-LOUER ou à partager, 225\$/mois pour une durée de 6 mois, secteur Fleurymont CHUS 823-7510 ou 346-6324

41 APPARTEMENTS ET LOGEMENTS À LOUER

4 1/2 PCES OUEST rue ANDRÉ, autobus à la porte. Avec piscine. Tél: 569-4977

41 APPARTEMENTS ET LOGEMENTS À LOUER

4 1/2 PCES luxueux, situés à Orford sur terrain de golf avec vue sur la montagne. Construction récente. Tot cathédrale, foyer, fenêtres serres, patio, terrasse, piscine, etc.

41 APPARTEMENTS ET LOGEMENTS À LOUER

ASCENSEUR-NORD 3 1/2, 4 1/2 GRANDS NEUFS, près Carrefour Meubles, on espace sujel pour 2e auto. 635 McGREGOR 566-7728, 564-1006

41 APPARTEMENTS ET LOGEMENTS À LOUER

EST BON 4 PCES, très bien situé, endroit tranquille pour étudier ou se reposer. Prix raisonnable. Tél: 562-7433

41 APPARTEMENTS ET LOGEMENTS À LOUER

LE BEAU GITE 655 MCGREGOR 3 1/2, 4 1/2 PCES, eau chaude fournie, endroit propre et paisible. Prix raisonnable. S'adresser au 210 346-6163, 823-6209

41 APPARTEMENTS ET LOGEMENTS À LOUER

LE PANORAMA 3 1/2, 4 1/2, 5 1/2 CH. PISCINE INT. BÉTON Eau chaude, chute à descentes ascenseurs. Meubles si désirés. 900 PL DESORMEAUX 822-0498, 564-1006

41 APPARTEMENTS ET LOGEMENTS À LOUER

OUEST 963 Fabre, 3 pces, ménage fait à neuf, entrée élect. 220 entrées, élect. 240\$/mois. Tél: 562-4609



ÉPHÉMÉRIDES

Jeu 22 juillet. Fêtes à souhaiter: Marie-Madeleine (la pénitente dont parle l'Évangile), Naddy, Magali, Maggy. Anniversaires historiques: 1992 - Le Vatican émet l'opinion que la discrimination à l'égard des homosexuels est parfois juste.

4 1/2 PRES CARREFOUR

4 1/2 PCES, dans duplex. Ouest, 1400 St-André. Non chauffé. Tél: 346-7309

41 APPARTEMENTS ET LOGEMENTS À LOUER

ASCENSEUR-NORD 3 1/2, 4 1/2 GRANDS NEUFS, près Carrefour Meubles, on espace sujel pour 2e auto. 635 McGREGOR 566-7728, 564-1006

41 APPARTEMENTS ET LOGEMENTS À LOUER

EST BON 4 PCES, très bien situé, endroit tranquille pour étudier ou se reposer. Prix raisonnable. Tél: 562-7433

41 APPARTEMENTS ET LOGEMENTS À LOUER

LE BEAU GITE 655 MCGREGOR 3 1/2, 4 1/2 PCES, eau chaude fournie, endroit propre et paisible. Prix raisonnable. S'adresser au 210 346-6163, 823-6209

41 APPARTEMENTS ET LOGEMENTS À LOUER

LE PANORAMA 3 1/2, 4 1/2, 5 1/2 CH. PISCINE INT. BÉTON Eau chaude, chute à descentes ascenseurs. Meubles si désirés. 900 PL DESORMEAUX 822-0498, 564-1006

41 APPARTEMENTS ET LOGEMENTS À LOUER

OUEST 963 Fabre, 3 pces, ménage fait à neuf, entrée élect. 220 entrées, élect. 240\$/mois. Tél: 562-4609

62 PERSONNEL

ESCORTES FEMINIENNES DEMANDEES des MAINTENANTS! Toutes nationales bienvenues. Sérieuses (sans distractions), classe. Aussi dansesues demandées. 819-562-3797.

53 CHALETS À LOUER

NEUF MAISON DE VILLE grand 4 1/2 sur 2 étages, 1 1/2 s. de bain, sous-sol, 2 espaces stat 500\$/mois. 822-8726

54 ENTREPÔTS-GARAGES À LOUER

ENTREPOT 50X100 8 min de Sherb. élect. 400\$/mois. Soir 514-467-1824

56 BUREAU À LOUER

1000 à 2000 PL, situé rue King, idéal pour mécanique ou vente d'automobiles. Tél: 564-0885

59 VACANCES CONDOS

COTTAGES près de St-Johnsbury, tout compris, 1 et 2 s.c.c., plage, chaufferie, pédalos, canots. 802-684-3430

60 SANTÉ ET RELAXATION

MASSAGE CALIFORNIEN Jacqueline 563-0837

62 PERSONNEL

???? MADO???? TEL: 819-562-9419

63 PERDU-TROUVÉ

AVONS PERDU Cindy, petite hound, Husky Puppy, 40 lb, rég. Bromptville. Récompense 846-3432, 846-3100

65 ANIMAUX À VENDRE

BERGER ANGLAIS FEMELLE âgée, fatouée, cours d'obéissance, boule d'affection. 2005-868-2277

SOLUTION D'AUJOURD'HUI

CHAMBRES pour femmes avec ou sans enfant, loges, nours. Secteur Fleurymont, près école. 566-6852

Une plage trop chaude
Natacha et son cousin Pierre passent les vacances de Noël chez leurs grands-parents en Floride. Ils se font vite des amis. Pierre tombe amoureux de Maia tandis que Natacha s'éprend de Jeremy, si beau, si mystérieux.

en l'air, j'ai dit. Je me suis dirigée vers Flash-Fluo même si j'avais peur qu'au moindre geste, Jeremy sursaute et tire, mais on n'avait pas le choix. Je gémissais, je suppliais Octave et Jeremy de nous épargner et je pleurais aussi fort que je le pouvais.

benefices... Penses-tu qu'il est vraiment allé à la pêche avant-hier? Jeremy écoutait les explications d'Octave avec un intérêt manifeste: — Qu'est-ce qu'il veut me proposer? — N'en parlons pas maintenant, a fait Octave. Il vaut mieux s'occuper d'eux...

Il a tiré au sol. Flash-Fluo et Octave se sont rués sur lui et, cette fois-ci, Jeremy n'a pas eu le dessus. Il a reçu plusieurs coups de poing et mangé bien du sable. Et j'avoue que ça m'a fait très plaisir. Je déteste qu'on se moque de moi et je ne me suis pas gênée pour le lui dire! J'ai insulté Jeremy durant au moins cinq minutes.

65 ANIMAUX A VENDRE
CHIOTS GOLDEN RETRIEVER
CHIOTS
CLOW-CLOW femelle
COCKER pure race femelle
JEUNE CHIEN, mini Colley
JUMENT BOSKIN 1 Gelding
* VIEUX NOROIS *

68 PISCINES
PISCINE 15 PI LARGE
PISCINE 24 PI bon état
69 BATEAU ET YACHTS
AUBAINES voilier Normstar

71 DIVERS A VENDRE
BATTERIES
BI-ENERGIE NOUVELLE
BI-ENERGIE NOUVELLE

73 MACHINERIE A VENDRE
MOISSONNEUSE batteuse
SCIE A PANNEAU EMA KS
76 VENTES DE GARAGE

77 ASTROLOGIE
20 ANS D'EXP
ESTHETICIENNE AVEC
ESTHETICIENNE électrolyste

81 MACHINES A COUDRE
1er POUR LE SERVICE RAPIDE
NETTOYEUR PRESSEUR

84 TERRE DE JARDINAGE
1610 CH. DUPLESSIS, Fleurmont
HENRI JETTE & FILS

85 TERRE POUR PERLOUSE
TERRE NOIRE
88 INSTRUMENTS DE MUSIQUE

90 EQUIPEMENT DE BUREAU
GRANDE VENTE DE LIQUIDATION
91 ORDINATEURS

92 POSTES DE CONSEILLERES
AGENCE DE VOYAGE
101 PERSONNEL DEMANDE

102 TRAVAIL DEMANDE
JE FERAIS COMPTABILITE
MENSUIER compétences certifiées

103 VENDEURS-VEENDEUSES
NOUVEAU NOUVEAU
104 ESTHETIQUE-COIFFURE

105 VENTEURS-VEENDEUSES
NOUVEAU NOUVEAU
106 CAMIONS
CAMION NACELLE

107 AUTOS A VENDRE
ACHERIERS PONTIAC ACADIAN
ACHERIERS AUTOMOBILES

108 AUTOS A VENDRE
ACHERIERS AUTOMOBILES
ACHERIERS AUTOMOBILES

109 AUTOS A VENDRE
ACHERIERS AUTOMOBILES
ACHERIERS AUTOMOBILES

110 AUTOS A VENDRE
ACHERIERS AUTOMOBILES
ACHERIERS AUTOMOBILES

111 AUTOS A VENDRE
ACHERIERS AUTOMOBILES
ACHERIERS AUTOMOBILES

112 AUTOS A VENDRE
ACHERIERS AUTOMOBILES
ACHERIERS AUTOMOBILES

113 AUTOS A VENDRE
ACHERIERS AUTOMOBILES
ACHERIERS AUTOMOBILES

73 MACHINERIE A VENDRE
MOISSONNEUSE batteuse
SCIE A PANNEAU EMA KS
76 VENTES DE GARAGE

77 ASTROLOGIE
20 ANS D'EXP
ESTHETICIENNE AVEC
ESTHETICIENNE électrolyste

81 MACHINES A COUDRE
1er POUR LE SERVICE RAPIDE
NETTOYEUR PRESSEUR

84 TERRE DE JARDINAGE
1610 CH. DUPLESSIS, Fleurmont
HENRI JETTE & FILS

85 TERRE POUR PERLOUSE
TERRE NOIRE
88 INSTRUMENTS DE MUSIQUE

90 EQUIPEMENT DE BUREAU
GRANDE VENTE DE LIQUIDATION
91 ORDINATEURS

92 POSTES DE CONSEILLERES
AGENCE DE VOYAGE
101 PERSONNEL DEMANDE

102 TRAVAIL DEMANDE
JE FERAIS COMPTABILITE
MENSUIER compétences certifiées

103 VENDEURS-VEENDEUSES
NOUVEAU NOUVEAU
104 ESTHETIQUE-COIFFURE

105 VENTEURS-VEENDEUSES
NOUVEAU NOUVEAU
106 CAMIONS
CAMION NACELLE

107 AUTOS A VENDRE
ACHERIERS PONTIAC ACADIAN
ACHERIERS AUTOMOBILES

108 AUTOS A VENDRE
ACHERIERS AUTOMOBILES
ACHERIERS AUTOMOBILES

109 AUTOS A VENDRE
ACHERIERS AUTOMOBILES
ACHERIERS AUTOMOBILES

110 AUTOS A VENDRE
ACHERIERS AUTOMOBILES
ACHERIERS AUTOMOBILES

111 AUTOS A VENDRE
ACHERIERS AUTOMOBILES
ACHERIERS AUTOMOBILES

112 AUTOS A VENDRE
ACHERIERS AUTOMOBILES
ACHERIERS AUTOMOBILES

113 AUTOS A VENDRE
ACHERIERS AUTOMOBILES
ACHERIERS AUTOMOBILES

114 AUTOS A VENDRE
ACHERIERS AUTOMOBILES
ACHERIERS AUTOMOBILES

115 AUTOS A VENDRE
ACHERIERS AUTOMOBILES
ACHERIERS AUTOMOBILES

116 AUTOS A VENDRE
ACHERIERS AUTOMOBILES
ACHERIERS AUTOMOBILES

101 PERSONNEL DEMANDE
CUISINIER DEMANDE A temps
CUISINIER DEMANDE A temps
CUISINIER DEMANDE A temps

102 TRAVAIL DEMANDE
JE FERAIS COMPTABILITE
MENSUIER compétences certifiées

103 VENDEURS-VEENDEUSES
NOUVEAU NOUVEAU
104 ESTHETIQUE-COIFFURE

105 VENTEURS-VEENDEUSES
NOUVEAU NOUVEAU
106 CAMIONS
CAMION NACELLE

107 AUTOS A VENDRE
ACHERIERS PONTIAC ACADIAN
ACHERIERS AUTOMOBILES

108 AUTOS A VENDRE
ACHERIERS AUTOMOBILES
ACHERIERS AUTOMOBILES

109 AUTOS A VENDRE
ACHERIERS AUTOMOBILES
ACHERIERS AUTOMOBILES

110 AUTOS A VENDRE
ACHERIERS AUTOMOBILES
ACHERIERS AUTOMOBILES

111 AUTOS A VENDRE
ACHERIERS AUTOMOBILES
ACHERIERS AUTOMOBILES

112 AUTOS A VENDRE
ACHERIERS AUTOMOBILES
ACHERIERS AUTOMOBILES

113 AUTOS A VENDRE
ACHERIERS AUTOMOBILES
ACHERIERS AUTOMOBILES

114 AUTOS A VENDRE
ACHERIERS AUTOMOBILES
ACHERIERS AUTOMOBILES

115 AUTOS A VENDRE
ACHERIERS AUTOMOBILES
ACHERIERS AUTOMOBILES

116 AUTOS A VENDRE
ACHERIERS AUTOMOBILES
ACHERIERS AUTOMOBILES

117 AUTOS A VENDRE
ACHERIERS AUTOMOBILES
ACHERIERS AUTOMOBILES

118 AUTOS A VENDRE
ACHERIERS AUTOMOBILES
ACHERIERS AUTOMOBILES

119 AUTOS A VENDRE
ACHERIERS AUTOMOBILES
ACHERIERS AUTOMOBILES

120 AUTOS A VENDRE
ACHERIERS AUTOMOBILES
ACHERIERS AUTOMOBILES

121 AUTOS A VENDRE
ACHERIERS AUTOMOBILES
ACHERIERS AUTOMOBILES

122 AUTOS A VENDRE
ACHERIERS AUTOMOBILES
ACHERIERS AUTOMOBILES

148 PAYSAGISTES
A. PINGATORE
TERRASSEMENT
Vente et pose de tourbe cultivée
ARRÊTES DÉCORATIVES boules

149 PAYSAGISTES
A. PINGATORE
TERRASSEMENT
Vente et pose de tourbe cultivée
ARRÊTES DÉCORATIVES boules

150 PAYSAGISTES
A. PINGATORE
TERRASSEMENT
Vente et pose de tourbe cultivée
ARRÊTES DÉCORATIVES boules

151 PAYSAGISTES
A. PINGATORE
TERRASSEMENT
Vente et pose de tourbe cultivée
ARRÊTES DÉCORATIVES boules

152 PAYSAGISTES
A. PINGATORE
TERRASSEMENT
Vente et pose de tourbe cultivée
ARRÊTES DÉCORATIVES boules

153 PAYSAGISTES
A. PINGATORE
TERRASSEMENT
Vente et pose de tourbe cultivée
ARRÊTES DÉCORATIVES boules

154 PAYSAGISTES
A. PINGATORE
TERRASSEMENT
Vente et pose de tourbe cultivée
ARRÊTES DÉCORATIVES boules

155 PAYSAGISTES
A. PINGATORE
TERRASSEMENT
Vente et pose de tourbe cultivée
ARRÊTES DÉCORATIVES boules

156 PAYSAGISTES
A. PINGATORE
TERRASSEMENT
Vente et pose de tourbe cultivée
ARRÊTES DÉCORATIVES boules

157 PAYSAGISTES
A. PINGATORE
TERRASSEMENT
Vente et pose de tourbe cultivée
ARRÊTES DÉCORATIVES boules

158 PAYSAGISTES
A. PINGATORE
TERRASSEMENT
Vente et pose de tourbe cultivée
ARRÊTES DÉCORATIVES boules

159 PAYSAGISTES
A. PINGATORE
TERRASSEMENT
Vente et pose de tourbe cultivée
ARRÊTES DÉCORATIVES boules

160 PAYSAGISTES
A. PINGATORE
TERRASSEMENT
Vente et pose de tourbe cultivée
ARRÊTES DÉCORATIVES boules

161 PAYSAGISTES
A. PINGATORE
TERRASSEMENT
Vente et pose de tourbe cultivée
ARRÊTES DÉCORATIVES boules

162 PAYSAGISTES
A. PINGATORE
TERRASSEMENT
Vente et pose de tourbe cultivée
ARRÊTES DÉCORATIVES boules

163 PAYSAGISTES
A. PINGATORE
TERRASSEMENT
Vente et pose de tourbe cultivée
ARRÊTES DÉCORATIVES boules

164 PAYSAGISTES
A. PINGATORE
TERRASSEMENT
Vente et pose de tourbe cultivée
ARRÊTES DÉCORATIVES boules

165 PAYSAGISTES
A. PINGATORE
TERRASSEMENT
Vente et pose de tourbe cultivée
ARRÊTES DÉCORATIVES boules

166 PAYSAGISTES
A. PINGATORE
TERRASSEMENT
Vente et pose de tourbe cultivée
ARRÊTES DÉCORATIVES boules

167 PAYSAGISTES
A. PINGATORE
TERRASSEMENT
Vente et pose de tourbe cultivée
ARRÊTES DÉCORATIVES boules

170 AUTOS A VENDRE
HONDA PRELUDE 99
JEEP CJT LAREDO 1982
JETTA GL 1985, 5 vit., 3.000\$
JETTA GL 1987 130.000 km.

171 AUTOS A VENDRE
HONDA PRELUDE 99
JEEP CJT LAREDO 1982
JETTA GL 1985, 5 vit., 3.000\$

172 AUTOS A VENDRE
HONDA PRELUDE 99
JEEP CJT LAREDO 1982
JETTA GL 1985, 5 vit., 3.000\$

173 AUTOS A VENDRE
HONDA PRELUDE 99
JEEP CJT LAREDO 1982
JETTA GL 1985, 5 vit., 3.000\$

174 AUTOS A VENDRE
HONDA PRELUDE 99
JEEP CJT LAREDO 1982
JETTA GL 1985, 5 vit., 3.000\$

175 AUTOS A VENDRE
HONDA PRELUDE 99
JEEP CJT LAREDO 1982
JETTA GL 1985, 5 vit., 3.000\$

176 AUTOS A VENDRE
HONDA PRELUDE 99
JEEP CJT LAREDO 1982
JETTA GL 1985, 5 vit., 3.000\$

177 AUTOS A VENDRE
HONDA PRELUDE 99
JEEP CJT LAREDO 1982
JETTA GL 1985, 5 vit., 3.000\$

178 AUTOS A VENDRE
HONDA PRELUDE 99
JEEP CJT LAREDO 1982
JETTA GL 1985, 5 vit., 3.000\$

179 AUTOS A VENDRE
HONDA PRELUDE 99
JEEP CJT LAREDO 1982
JETTA GL 1985, 5 vit., 3.000\$

180 AUTOS A VENDRE
HONDA PRELUDE 99
JEEP CJT LAREDO 1982
JETTA GL 1985, 5 vit., 3.000\$

181 AUTOS A VENDRE
HONDA PRELUDE 99
JEEP CJT LAREDO 1982
JETTA GL 1985, 5 vit., 3.000\$

182 AUTOS A VENDRE
HONDA PRELUDE 99
JEEP CJT LAREDO 1982
JETTA GL 1985, 5 vit., 3.000\$

183 AUTOS A VENDRE
HONDA PRELUDE 99
JEEP CJT LAREDO 1982
JETTA GL 1985, 5 vit., 3.000\$

184 AUTOS A VENDRE
HONDA PRELUDE 99
JEEP CJT LAREDO 1982
JETTA GL 1985, 5 vit., 3.000\$

185 AUTOS A VENDRE
HONDA PRELUDE 99
JEEP CJT LAREDO 1982
JETTA GL 1985, 5 vit., 3.000\$

186 AUTOS A VENDRE
HONDA PRELUDE 99
JEEP CJT LAREDO 1982
JETTA GL 1985, 5 vit., 3.000\$

187 AUTOS A VENDRE
HONDA PRELUDE 99
JEEP CJT LAREDO 1982
JETTA GL 1985, 5 vit., 3.000\$

188 AUTOS A VENDRE
HONDA PRELUDE 99
JEEP CJT LAREDO 1982
JETTA GL 1985, 5 vit., 3.000\$

189 AUTOS A VENDRE
HONDA PRELUDE 99
JEEP CJT LAREDO 1982
JETTA GL 1985, 5 vit., 3.000\$

ENCAN
A COMMISSION AU DOMAINE JOLY
2405, chemin Lemire
Fleurimont
Tous les jeudis soirs 19 h

ENCAN
A COMMISSION AU DOMAINE JOLY
2405, chemin Lemire
Fleurimont
Tous les jeudis soirs 19 h

ENCAN
A COMMISSION AU DOMAINE JOLY
2405, chemin Lemire
Fleurimont
Tous les jeudis soirs 19 h

ENCAN
A COMMISSION AU DOMAINE JOLY
2405, chemin Lemire
Fleurimont
Tous les jeudis soirs 19 h

ENCAN
A COMMISSION AU DOMAINE JOLY
2405, chemin Lemire
Fleurimont
Tous les jeudis soirs 19 h

ENCAN
A COMMISSION AU DOMAINE JOLY
2405, chemin Lemire
Fleurimont
Tous les jeudis soirs 19 h

ENCAN
A COMMISSION AU DOMAINE JOLY
2405, chemin Lemire
Fleurimont
Tous les jeudis soirs 19 h

ENCAN
A COMMISSION AU DOMAINE JOLY
2405, chemin Lemire
Fleurimont
Tous les jeudis soirs 19 h

ENCAN
A COMMISSION AU DOMAINE JOLY
2405, chemin Lemire
Fleurimont
Tous les jeudis soirs 19 h

ENCAN
A COMMISSION AU DOMAINE JOLY
2405, chemin Lemire
Fleurimont
Tous les jeudis soirs 19 h

ENCAN
A COMMISSION AU DOMAINE JOLY
2405, chemin Lemire
Fleurimont
Tous les jeudis soirs 19 h

ENCAN
A COMMISSION AU DOMAINE JOLY
2405, chemin Lemire
Fleurimont
Tous les jeudis soirs 19 h

ENCAN
A COMMISSION AU DOMAINE JOLY
2405, chemin Lemire
Fleurimont
Tous les jeudis soirs 19 h

ENCAN
A COMMISSION AU DOMAINE JOLY
2405, chemin Lemire
Fleurimont
Tous les jeudis soirs 19 h

ENCAN
A COMMISSION AU DOMAINE JOLY
2405, chemin Lemire
Fleurimont
Tous les jeudis soirs 19 h

ENCAN
A COMMISSION AU DOMAINE JOLY
2405, chemin Lemire
Fleurimont
Tous les jeudis soirs 19 h

ENCAN
A COMMISSION AU DOMAINE JOLY
2405, chemin Lemire
Fleurimont
Tous les jeudis soirs 19 h

ENCAN
A COMMISSION AU DOMAINE JOLY
2405, chemin Lemire
Fleurimont
Tous les jeudis soirs 19 h

ENCAN
A COMMISSION AU DOMAINE JOLY
2405, chemin Lemire
Fleurimont
Tous les jeudis soirs 19 h

ENCAN
A COMMISSION AU DOMAINE JOLY
2405, chemin Lemire
Fleurimont
Tous les jeudis soirs 19 h

ENCAN
A COMMISSION AU DOMAINE JOLY
2405, chemin Lemire
Fleurimont
Tous les jeudis soirs 19 h

ENCAN
A COMMISSION AU DOMAINE JOLY
2405, chemin Lemire
Fleurimont
Tous les jeudis soirs 19 h

ENCAN
A COMMISSION AU DOMAINE JOLY
2405, chemin Lemire
Fleurimont
Tous les jeudis soirs 19 h

ENCAN
A COMMISSION AU DOMAINE JOLY
2405, chemin Lemire
Fleurimont
Tous les jeudis soirs 19 h

ENCAN
A COMMISSION AU DOMAINE JOLY
2405, chemin Lemire
Fleurimont
Tous les jeudis soirs 19 h

ENCAN
A COMMISSION AU DOMAINE JOLY
2405, chemin Lemire
Fleurimont
Tous les jeudis soirs 19 h

ENCAN
A COMMISSION AU DOMAINE JOLY
2405, chemin Lemire
Fleurimont
Tous les jeudis soirs 19 h

ENCAN
A COMMISSION AU DOMAINE JOLY
2405, chemin Lemire
Fleurimont
Tous les jeudis soirs 19 h

ENCAN
A COMMISSION AU DOMAINE JOLY
2405, chemin Lemire
Fleurimont
Tous les jeudis soirs 19 h

ENCAN
A COMMISSION AU DOMAINE JOLY
2405, chemin Lemire
Fleurimont
Tous les jeudis soirs 19 h

ENCAN
A COMMISSION AU DOMAINE JOLY
2405, chemin Lemire
Fleurimont
Tous les jeudis soirs 19 h

ENCAN
A COMMISSION AU DOMAINE JOLY
2405, chemin Lemire
Fleurimont
Tous les jeudis soirs 19 h

ENCAN
A COMMISSION AU DOMAINE JOLY
2405, chemin Lemire
Fleurimont
Tous les jeudis soirs 19 h

ENCAN
A COMMISSION AU DOMAINE JOLY
2405, chemin Lemire
Fleurimont
Tous les jeudis soirs 19 h

ENCAN
A COMMISSION AU DOMAINE JOLY
2405, chemin Lemire
Fleurimont
Tous les jeudis soirs 19 h

ENCAN
A COMMISSION AU DOMAINE JOLY
2405, chemin Lemire
Fleurimont
Tous les jeudis soirs 19 h

ENCAN
A COMMISSION AU DOMAINE JOLY
2405, chemin Lemire
Fleurimont
Tous les jeudis soirs 19 h

ENCAN
A COMMISSION AU DOMAINE JOLY
2405, chemin Lemire
Fleurimont
Tous les jeudis soirs 19 h

ENCAN
A COMMISSION AU DOMAINE JOLY
2405, chemin Lemire
Fleurimont
Tous les jeudis soirs 19 h

ENCAN
A COMMISSION AU DOMAINE JOLY
2405, chemin Lemire
Fleurimont
Tous les jeudis soirs 19 h

ENCAN
A COMMISSION AU DOMAINE JOLY
2405, chemin Lemire
Fleurimont
Tous les jeudis soirs 19 h

ENCAN
A COMMISSION AU DOMAINE JOLY
2405, chemin Lemire
Fleurimont
Tous les jeudis soirs 19 h

ENCAN
A COMMISSION AU DOMAINE JOLY
2405, chemin Lemire
Fleurimont
Tous les jeudis soirs 19 h

ENCAN
A COMMISSION AU DOMAINE JOLY
2405, chemin Lemire
Fleurimont
Tous les jeudis soirs 19 h

ENCAN
A COMMISSION AU DOMAINE JOLY
2405, chemin Lemire
Fleurimont
Tous les jeudis soirs 19 h

ENCAN
A COMMISSION AU DOMAINE JOLY
2405, chemin Lemire
Fleurimont
Tous les jeudis soirs 19 h

ENCAN
A COMMISSION AU DOMAINE JOLY
2405, chemin Lemire
Fleurimont
Tous les jeudis soirs 19 h

ENCAN
A COMMISSION AU DOMAINE JOLY
2405, chemin Lemire
Fleurimont
Tous les jeudis soirs 19 h

ENCAN
A COMMISSION AU DOMAINE JOLY
2405, chemin Lemire
Fleurimont
Tous les jeudis soirs 19 h

ENCAN
A COMMISSION AU DOMAINE JOLY
2405, chemin Lemire
Fleurimont
Tous les jeudis soirs 19 h

ENCAN
A COMMISSION AU DOMAINE JOLY
2405, chemin Lemire
Fleurimont
Tous les jeudis soirs 19 h

ENCAN
A COMMISSION AU DOMAINE JOLY
2405, chemin Lemire
Fleurimont
Tous les jeudis soirs 19 h

ENCAN
A COMMISSION AU DOMAINE JOLY
2405, chemin Lemire
Fleurimont
Tous les jeudis soirs 19 h

ENCAN
A COMMISSION AU DOMAINE JOLY
2405, chemin Lemire
Fleurimont
Tous les jeudis soirs 19 h

ENCAN
A COMMISSION AU DOMAINE JOLY
2405, chemin Lemire
Fleurimont
Tous les jeudis soirs 19 h

ENCAN
A COMMISSION AU DOMAINE JOLY
2405, chemin Lemire
Fleurimont
Tous les jeudis soirs 19 h

ENCAN
A COMMISSION AU DOMAINE JOLY
2405, chemin Lemire
Fleurimont
Tous les jeudis soirs 19 h

ENCAN
A COMMISSION AU DOMAINE JOLY
2405, chemin Lemire
Fleurimont
Tous les jeudis soirs 19 h

ENCAN
A COMMISSION AU DOMAINE JOLY
2405, chemin Lemire
Fleurimont
Tous les jeudis soirs 19 h

ENCAN
A COMMISSION AU DOMAINE JOLY
2405, chemin Lemire
Fleurimont
Tous les jeudis soirs 19 h

Une fillette péri dans un incendie à Greenfield Park (PC)

La Sûreté du Québec et la police de Greenfield Park ont institué une enquête au sujet d'un incendie mortel survenu hier midi dans cette localité, au sud-est de Montréal.

La victime est une fillette dont le corps a été découvert dans les décombres d'une maison unifamiliale qui a été la proie des flammes.

L'incendie, dont la cause est inconnue, a nécessité l'intervention des pompiers de Greenfield Park, Saint-Lambert et LeMay.

Un hydravion s'écrase à l'amerrissage au lac Brigitte: pilote disparu

La Sûreté du Québec, poste de Québec, n'ont pas été en mesure de rendre sur la Côte-Nord, hier, pour entamer une opération de sauvetage. D'après le relationniste, M. Ronald Boudreau, les spécialistes sont déjà affectés à une opération de ce genre à Rivière-du-Loup. Ce sont des plongeurs de Montréal qui devraient se rendre sur les lieux de l'accident, dès ce matin.

Les plongeurs de la Sûreté du Québec, poste de Québec, n'ont pas été en mesure de rendre sur la Côte-Nord, hier, pour entamer une opération de sauvetage. D'après le relationniste, M. Ronald Boudreau, les spécialistes sont déjà affectés à une opération de ce genre à Rivière-du-Loup. Ce sont des plongeurs de Montréal qui devraient se rendre sur les lieux de l'accident, dès ce matin.

Une enquête est en cours pour déterminer les circonstances exactes de l'écrasement de cet avion. Selon les informations du passager, l'avion aurait piqué du nez lors d

Décès, Avis, Remerciements

IN MEMORIAM

BÉLANGER (Mme Lise)
San Francisco
CAOINETTE (Mme Delvia)
96 ans, Sherbrooke
CÔTE (M. Arthur)
99 ans, Sherbrooke
COURNOYER (Mme Aurore)
98 ans, Notre-Dame du Bon Conseil
GOSSELIN (M. Donat)
77 ans, St-Cyrille
GOUIN (M. Jean-Baptiste)
92 ans, Sherbrooke
GRIMARD (Mme Annette)
84 ans, Asbestos
HAYES (M. Ralph)
86 ans, Ottawa
LEBLANC (M. Lucien)
81 ans, Valcourt
MOREL (M. Germain)
76 ans, Windsor
NADEAU (M. Réal)
25 ans, St-Herménégilde
TESSIER (Mlle Juliette)
88 ans, Sherbrooke

Caouette, Alberta; Marielle Caouette (Sheldon Flynn), Colombie Britannique; ainsi que plusieurs autres parents et amis. En guise de sympathie, des messages seraient grandement appréciés par la famille.



BÉLANGER Lise (Tatemichi)

tes; ainsi que plusieurs autres parents et amis. Une cérémonie religieuse sera célébrée, le vendredi 23 juillet 1993 à 10 h, en l'église St-Patrice de Magog. La famille sera présente à l'église une demi-heure avant, afin de recevoir les témoignages de sympathie des parents et amis.



CÔTE Arthur

E. PROVOST MONUMENTS
offrent leurs plus sincères condoléances à toutes les familles éprouvées par la perte d'un être cher.
(Lettre - réparation au cimetière)
20, 15e avenue Nord (voisin McDonald)
Sherbrooke, J1E 2Z6 569-1700



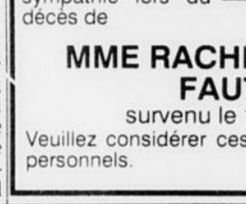
CAOINETTE Delvia (Charbonneau)

— A Sherbrooke, le 20 juillet 1993, est décédée madame Delvia Charbonneau. Caouette laisse dans le deuil ses enfants: Thérèse Gilbert, Sherbrooke; Marcel (Adrienne Hallée), Colombie Britannique; ses petits-enfants: Michel Gilbert (Aline Hallée), Chicoutimi; Hélène Caouette (Bill Tomson), Colombie Britannique; Marcelle Gilbert, Colombie Britannique; Raymond

— A San Francisco, le 19 juillet 1993, est décédée à son domicile, madame Lise Bélanger-Tatemichi, épouse de Robert Tatemichi et fille de Cécile et Roger Bélanger, demeurant à San Francisco. Outre son époux, madame Lise Bélanger laisse dans le deuil sa fille: Kim; ses frères et sœurs: Claire, Claude Jean et Julie; ses neveux et nièces; oncles et tante sera célébrée, le jeudi 22 juillet 1993 à 11 h, en l'église St-Jean Brébeuf. La famille sera présente des 10 h 30, pour recevoir les condoléances des parents et amis. Les cercueils seront déposés au cimetière St-Michel, à une date ultérieure. Sous la direction funéraire de: Résidence Funéraire Steve L. Elkas Inc. 601, rue Conseil Sherbrooke, QC Tel.: 819-565-1155 Steve L. Elkas, prés. Clément Cartier, dir. Madame Delvia Charbonneau Caouette laisse dans le deuil ses enfants: Thérèse Gilbert, Sherbrooke; Marcel (Adrienne Hallée), Colombie Britannique; ses petits-enfants: Michel Gilbert (Aline Hallée), Chicoutimi; Hélène Caouette (Bill Tomson), Colombie Britannique; Marcelle Gilbert, Colombie Britannique; Raymond

— A la Résidence de l'Estrie, le 20 juillet 1993, est décédé monsieur Arthur Côte, à l'âge de 99 ans, époux de feu Yvonne Lavigne, demeurant à Sherbrooke. Le défunt repose au salon de la: **Coopérative Funéraire de l'Estrie 530, rue Prospect Sherbrooke, QC Tel.: 819-565-7646 A. Leclerc, dir. gen.**

remerciements
«Mourir est bien peu de chose quand on continue à vivre dans le cœur des autres».



MME RACHEL SÉNÉCAL FAUTEUX

— Au Centre Hospitalier d'Asbestos, le 21 juillet 1993, est décédée madame Annette Ouellette, à l'âge de 84 ans, épouse de feu Conrad Grimard, demeurant à Asbestos. La défunte repose à la: **Résidence Funéraire Desrochers Inc. 560, 1ère Avenue Asbestos, QC Tel.: 819-879-2322 Noël Frechette, pres.**

— Au Foyer St-Joseph, le 20 juillet 1993, est décédé monsieur Jean-Baptiste Gouin, à l'âge de 92 ans, époux de feu Yvonne Lanoie, demeurant à Sherbrooke. Afin de respecter les dernières volontés du défunt, il n'y aura pas d'exposition. Sous la direction funéraire de: **JARDINS DU SOUVENIR DE L'ESTRIE INC. Salon Funéraire Arthur Bélisle Ent. 505, rue Short Sherbrooke, QC Tel.: 819-564-6455 Louise Alix, dir.**

Funeraillles, le jeudi 22 juillet 1993 à 10 h, au Foyer St-Joseph. In-

humation au cimetière Mont-Calvary de Manchester, N.H.; Monsieur Jean-Baptiste Gouin laisse dans le deuil ses frères et sœurs: Bernard Gouin (Mathilde), Sorel; Soeur Fernande Gouin, Soeurs Présentation de Marie, Drummondville; Marie-Paule Dauphinais, Lachute; Gabrielle Lafrance, Sherbrooke; ainsi que plusieurs neveux et nièces; autres parents et amis. La famille tient à remercier le personnel du Foyer St-Joseph, pour les bons soins prodigués.

GRIMARD Annette (Ouellette)

— Au Centre Hospitalier d'Asbestos, le 21 juillet 1993, est décédée madame Annette Ouellette, à l'âge de 84 ans, épouse de feu Conrad Grimard, demeurant à Asbestos. La défunte repose à la: **Résidence Funéraire Desrochers Inc. 560, 1ère Avenue Asbestos, QC Tel.: 819-879-2322 Noël Frechette, pres.**

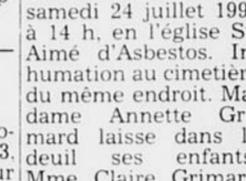
Heures de visite: **VENDREDI**, de 14 h à 16 h et de 19 h à 22 h. Jour des funeraillles, de 12 h, jusqu'à départ du salon à 13 h 45. Funeraillles, le samedi 24 juillet 1993 à 14 h, en l'église St-Aimé d'Asbestos. Inhumation au cimetière du même endroit. Madame Annette Grimard laisse dans le deuil ses enfants: Mme Claire Grimard (Paul Desrochers), Asbestos; M. Mme Jean-Marie Grimard (Jeannine Desrochers), Ontario; Mme Irène Grimard (Reni Bellemare), Trois-Rivières; Mme Cécile Grimard (Rene Thibodeau), Victoriaville; M. Mme André Grimard (Jeannine Martineau), Sherbrooke; M. Mme Benoît Grimard (Rachel Lefebvre), Valleyfield; M. Mme René Grimard (Carmen Lefebvre), St-Timothé; M. Mme Jeannine Grimard (Roger Nadeau), Rock Forest; Mme Thérèse Grimard (Robert Comtois), Asbestos; Mme

Denise Grimard (Roger Gendron), Danville; M. Michel Grimard, Valleyfield; ses petits-enfants: Simon, Jean-Pierre, Johanne, Linda, Stéphane, Chantal, Micheline, Chantal, Josée, Guylaine, Sandra, Philippe, Eric, Annick, Nancy, Sonia, Marie-Claude, Jean-François, Jean-Sébastien, Mélissa, Frédéric, David et Dominic; ses 15 arrière-petits-enfants; ses frères et sœurs: M. Mme Omer Ouellette (Françoise), Sherbrooke; M. Mme Roméo Ouellette (Alice), Montréal; Mme Laure Ouellette Rioux, Warwick; M. Mme Jean-Paul Pinaud (Jeanne), Wotton; ses beaux-frères et ses belles-sœurs: Soeur Bernadette Grimard, Soeur Ste-Famille, Sherbrooke; Soeur Noëlla Grimard, Soeur Ste-Famille, Sherbrooke; M. Mme Édouard Grimard (Aurore), Danville; elle laisse ses neveux et nièces; cousins et cousines; ainsi que plusieurs autres parents et amis.

— Au Centre Hospitalier Hôtel-Dieu de Sherbrooke, le 18 juillet 1993, est décédé monsieur Lucien LeBlanc, à l'âge de 81 ans, fils de feu Edmond LeBlanc et de feu Emma Bourdages, demeurant à Valcourt, né en Gaspésie. Afin de respecter ses dernières volontés, il n'y aura pas d'exposition. La crémation aura lieu à la: **Coopérative Funéraire de l'Estrie 530, rue Prospect Sherbrooke, QC Tel.: 819-565-7646 A. Leclerc, dir. gen.**

LeBLANC Lucien

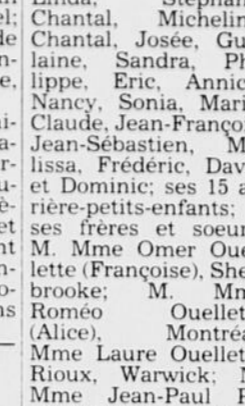
Un service religieux sera célébré, le samedi 24 juillet 1993 à 12 h, en l'église St-Joseph de Valcourt. La famille sera présente une demi-heure avant la cérémonie, afin de recevoir les condoléances des parents et amis. Monsieur Lucien LeBlanc laisse dans le deuil ses frères et sœurs: Blanche, Longueuil; Anna, Laval; Laure, Laval; Marcel, Montréal; Camil, Montréal; Rosalie, New York; Lucien LeBlanc neveux et nièces; cousins et cousines; nombreux autres parents et amis. Des dons à la SOCIÉTÉ CANADIENNE DU CANTON DU QUÉBEC, 204, rue Wellington Nord, bureau 4, Sherbrooke, QC J1H 5C6, seraient grandement appréciés.



HAYES Ralph

— A Ottawa, le 26 mai 1993, est décédé monsieur Ralph Hayes, à l'âge de 86 ans, époux de Noëlla Ménard, demeurant à Ottawa. Les funeraillles et l'incinération ont eu lieu le 28 mai 1993, à Ottawa. Les cercueils seront déposés au cimetière d'East Angus, le samedi 24 juillet 1993, à 11 h. Outre son épouse, monsieur Hayes laisse dans le deuil sa sœur: Mme André Labarre (Beryl), Baie Comeau; ses belles-sœurs: Helen (en Bury);

Noëlla (feu Bert), Sherbrooke; Madeleine (feu Lloyd), East Angus; il laisse ses neveux et nièces; ainsi que plusieurs autres parents et amis.



MOREL Germain

— Au Centre Hospitalier St-Louis de Windsor, le 20 juillet 1993, est décédé monsieur Germain Morel, à l'âge de 76 ans, fils de feu Onide Morel et de feu Emma Roy, demeurant à la Résidence St-Philippe de Windsor. Le défunt repose au salon de la: **Coopérative Funéraire de l'Estrie 530, rue Prospect Sherbrooke, QC Tel.: 819-565-7646 A. Leclerc, dir. gen.**



NADEAU Réal (Tento)

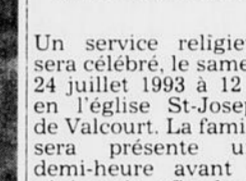
— Accidentellement à East-Herford, le 17 juillet 1993, est décédé monsieur Réal Nadeau, à l'âge de 25 ans, fils de Marcel Nadeau et Jeannine Pivin, demeurant à St-Herménégilde. Le défunt repose à la: **Coopérative Funéraire de l'Estrie 530, rue Prospect Sherbrooke, QC Tel.: 819-565-7646 A. Leclerc, dir. gen.**

Heures de visite: **MERCREDI**, de 14 h à 16 h et de 19 h à 22 h. Jour des funeraillles, de 12 h, jusqu'à départ du salon à 13 h 30. Funeraillles, le jeudi 22 juillet 1993 à 14 h, en l'église St-Herménégilde. Inhumation au cimetière East-Herford. Outre ses parents, monsieur Réal Nadeau laisse dans le deuil son amie: Chantal Thibault, Coaticook; son frère et sa sœur: René Nadeau, St-Herménégilde; Linda Nadeau (Rock Rodrigue), St-Herménégilde; il laisse ses oncles et tantes; cousins et cousines; ainsi que plusieurs autres parents et amis.



TESSIER Juliette

— Au Foyer St-Joseph de Sherbrooke, le 15 juillet 1993, est décédée mademoiselle Juliette Tessier, à l'âge de 88 ans, fille de feu Herménégilde Tessier et de feu Edwige Boulay, demeurant à Sherbrooke, autrefois de Garthby. Afin de respecter les volontés de la famille, il n'y aura pas d'exposition. La crémation aura lieu à la: **Coopérative Funéraire de l'Estrie 530, rue Prospect Sherbrooke, QC Tel.: 819-565-7646 A. Leclerc, dir. gen.**



NADEAU Réal (Tento)

— Accidentellement à East-Herford, le 17 juillet 1993, est décédé monsieur Réal Nadeau, à l'âge de 25 ans, fils de Marcel Nadeau et Jeannine Pivin, demeurant à St-Herménégilde. Le défunt repose à la: **Coopérative Funéraire de l'Estrie 530, rue Prospect Sherbrooke, QC Tel.: 819-565-7646 A. Leclerc, dir. gen.**

Fabrikant s'est trouvé un 10e avocat

Montréal (PC)

Valéry Fabrikant, dont le procès se poursuit toujours à Montréal pour le meurtre de quatre professeurs de l'Université Concordia, s'est trouvé un dixième avocat, Me Michel Ouellette. Fabrikant ne le laisse pas poser de questions aux témoins, mais lui permet parfois de formuler des réponses aux nombreuses objections soulevées par l'avocat de la Couronne.

Fabrikant, 53 ans, continue de tenter de prouver qu'il a été victime d'une persécution de la part de l'Université Concordia. Hier, le 70e

témoignage de Fabrikant, le professeur de génie mécanique Sritanka Swamy, 61 ans, est venu à la barre. Fabrikant a prétendu que le professeur Swamy l'a forcé à ajouter sa signature à des articles qu'il publiait. Fabrikant a interrogé le témoin pour savoir quelle avait été sa contribution à telle ou telle publication co-signée par Fabrikant et Swamy, mais rédigée essentiellement par Fabrikant.

M. Swamy a expliqué que pour justifier une co-signature, il fallait avoir fourni une idée, aidé à résoudre un problème, discuter avec l'auteur, vérifier certains résultats, de façon plus ou moins importante, selon le cas.

Fabrikant a accusé le professeur

de lui avoir extorqué une co-signature même s'il n'avait fourni qu'une contribution mineure (Swamy lui avait suggéré de simplifier une équation).

Tout au long de son interrogatoire, Fabrikant a tenté de faire parler Swamy au sujet de diverses rencontres entre eux et de diverses publications. Me Jean Lecours, avocat du ministère public, a soulevé plusieurs objections quant à la pertinence des questions de Fabrikant. L'accusé est entré plusieurs fois dans des querelles scientifiques avec son témoin, pour tenter de démontrer qu'il ne méritait pas de voir figurer son nom sur les publications de Fabrikant, qui était à contrat à l'époque avec l'université.

Il s'agit d'un procès pour meurtre, rappelle régulièrement Me Lecours. Le juge Fraser Martin a beaucoup de difficulté à forcer l'accusé à limiter ses interrogatoires aux faits pertinents à sa défense ou à respecter les règles de l'interrogatoire. Il en a interrompu plusieurs depuis un mois et demi parce que Fabrikant ne se pliait pas à ses directives. Le juge Martin a plusieurs fois dû expulser l'accusé de la salle pour quelques minutes, excédé par son comportement.

Fabrikant, dont le procès a commencé au mois de mars, continuera à interroger Swamy aujourd'hui. Sa défense a débuté il y a un mois et demi et elle durera vraisemblablement tout l'été.

Diane Hébert ne subira pas une nouvelle greffe

Rolande PARENT Montréal (PC)

Diane Hébert, qui a fait l'objet d'une transplantation cœur-poumon en 1985 a reconnu hier éprouver des problèmes d'artériosclérose, mais a assuré qu'il n'avait jamais été question de subir une autre greffe.

«Il est vrai que les médecins m'ont informée que j'avais de légers problèmes d'artériosclérose, mais ça ne change rien dans ma vie de tous les jours», écrit-elle dans un communiqué émanant de la Fondation

Diane Hébert.

«Et de là à dire que ces problèmes m'amèneront à subir une autre transplantation, il n'en a jamais été question», assure-t-elle.

Mme Hébert qui est en vacances pour trois semaines n'a pas apprécié que les médias rapportent les problèmes que lui cause le blocage de ses artères et qui pourrait la forcer à subir une deuxième greffe, ainsi qu'elle l'a déclaré à La Presse Canadienne, mardi.

Une autre jeune femme, Diane Larose, de Verdun, qui a déjà subi une greffe cardiaque, il y a dix ans,

le 24 avril 1983, jour de son anniversaire de naissance, éprouve elle aussi des problèmes d'artériosclérose causés par l'absorption de cortisone visant à empêcher le rejet.

Au cours des deux dernières années, le mauvais fonctionnement de ses artères ont provoqué chez elle deux infarctus. Son nom a été placé sur une liste d'attente. Ses médecins de l'Institut de cardiologie de Montréal sont prêts à procéder à une deuxième transplantation cardiaque.

La semaine dernière, Diane Larose qui a 31 ans a reçu un appel de l'Institut qui croyait être en mesure

de faire la transplantation.

«Le cœur disponible était compatible mais les tests ont finalement révélé qu'il était défaillant», a-t-elle déclaré, hier, au cours d'une interview téléphonique.

C'était la deuxième fois qu'une telle situation se produisait.

Diane Larose croit être la seule Québécoise en attente d'une deuxième greffe cardiaque.

Au profit des gens en attente d'une greffe, Mme Larose a tenu à préciser que même si tous les greffés doivent prendre de la cortisone pour éviter le rejet, tous ne développent pas de l'artériosclérose.

Lac-Bouchette salue ses deux victimes

Lac-Bouchette (PC)

La petite communauté de Lac-Bouchette a fait une pause de quelques heures, hier après-midi, alors que, sur le coup de 15 h, le cortège funéraire transportant les deux victimes locales de la tragédie routière de vendredi dernier s'arrêtait devant les portes de l'église Saint-Thomas-d'Aquin.

Les cercueils de Richard Tremblay, 49 ans, et de son neveu Frédéric Tremblay, 21 ans, étaient exposés, depuis mardi après-midi, à la salle du Conseil 72-67 des Chevaliers de Colomb de Lac-Bouchette. Des personnes qui ont effectué une visite au salon n'ont pas manqué de souligner que l'endroit a été rempli à plusieurs reprises.

L'oncle de Frédéric Tremblay, Richard, était très avantagéusement connu dans le secteur en raison de son implication dans le milieu. Il a eu droit aux honneurs de ses confrères Chevaliers de Colomb puisqu'il a déjà été Grand Chevalier du conseil local. Au moment de sa mort, il était Chevalier de Colomb au quatrième degré.

L'un des moments forts des cérémonies a eu lieu mardi soir, alors que, tel que la tradition, l'épée du Chevalier Richard Tremblay a été cassée. Lors du service religieux d'hier après-midi, les cercueils sont entrés dans l'église bordés d'une haie d'honneur de sept Chevaliers de Colomb.

Le curé de la paroisse, Jean-Louis Vaillancourt, a dans un premier temps transmis un message du curé de Verchères, Pierre Rivard, qui offrait aux familles éprouvées ses condoléances. Pen-

dant l'homélie, il a fait ressortir le sort injuste qui a frappé deux membres de la communauté. Le traditionnel sermon, très sobre, n'a duré qu'une dizaine de minutes.

Pendant ce temps, à l'extérieur de l'église, des jeunes discutaient de toute cette affaire. Curieusement, à l'exception d'un peu près tout le monde, ils ne s'interrogeaient pas sur les causes de l'accident. Ils ne comprennent surtout pas pourquoi, depuis seulement trois ans, quatre jeunes de Lac-Bouchette âgés entre 19 et 24 ans ont péri dans des accidents de la route.

«C'est pas drôle. Depuis trois ans, quatre jeunes de Lac-Bouchette sont partis. Le village est en train de se vider», a déclaré Steeve Desgagné.

«C'est vrai que depuis trois ans, ça fait une «gang de chums» qui sont partis», ajoute Hugues Thibault en regardant les pierres tombales du petit cimetière de la paroisse, juste derrière l'église.

Le plus intrigant, s'étonne Steeve Desgagné, c'est que les trois tragédies sont survenues au mois de juillet. «Les gens d'ici ont de la misère à le croire», lance le jeune Desgagné pour mieux faire comprendre la situation.

La présence massive des médias, quant à elle, n'a pas été d'un très grand soutien pour les familles des disparus. Un système de sécurité a même été mis sur pied pour fermer l'accès du salon funéraire à la presse. Lors de la cérémonie religieuse d'hier, le curé Jean-Louis Vaillancourt a tout de même autorisé les caméramen et les photographes à faire leur travail, tout en se faisant le plus discret possible.

Mini-tornade à Saint-Mathieu

Photolaser PC

Une maison a été soulevée par le vent, puis poussée hors de ses fondations sur une distance d'environ 10 mètres lorsqu'une mini-tornade - qui a duré environ 30 secondes - a balayé la petite municipalité de Saint-Mathieu, à 35 kilomètres au nord-ouest de Trois-Rivières, mardi soir. Quatre personnes étaient alors à l'intérieur. Tous ont d'abord cru à un tremblement de terre. Heureusement, personne n'a été blessé. Plusieurs arbres ont été déracinés ou cassés sur un couloir d'une largeur d'une centaine de mètres. Des câbles électriques ont également été sectionnés, privant d'électricité plus de 1000 clients de Saint-Élie, Saint-Gérard des Laurentides et Saint-Mathieu. Quelques résidents de La Tuque, de Saint-Tite et de Trois-Rivières ont aussi été privés d'électricité. Les autres résidences où se trouve la maison arrachée ont subi de légers dommages. A sa prochaine réunion, le conseil municipal de Saint-Mathieu adoptera une résolution pour venir en aide au propriétaire de la maison, M. Michel Francoeur.



Un policier du CN blessé dans une chasse à l'homme

Montréal (PC)

L'agresseur, un jeune homme d'environ 25 ans.

L'auteur de l'agression est parvenu à s'enfuir avec le revolver Ruger de calibre .357 magnum de l'agent, à l'issue de l'attaque.

Atteint à l'abdomen, le policier, dont l'identité n'a pas été immédiatement révélée, a été conduit à l'hôpital Royal Victoria.

Des témoins ont affirmé que le fuyard avait réussi à regagner l'air libre et à prendre la fuite, rue de LaGauchetière vers l'est.

Un policier du CN a été grièvement blessé hier soir d'une balle provenant de son propre revolver, au cours d'une agression survenue dans un couloir de la Gare centrale.

Un important dispositif a aussitôt été mis en place dans la «cité souterraine» du centre-ville montréalais dans l'espoir de retrouver

National

L'ALENA pourrait être conclu la semaine prochaine

Michel HEBERT Lac Meech (PC)

L'Accord de libre-échange nord-américain pourrait être conclu dès la semaine prochaine à Washington, a déclaré

hier le ministre du Commerce international, Tom Hockin.

«Nous sommes très proches de la conclusion de l'accord», a déclaré le ministre à sa sortie de la réunion du cabinet tenue au lac Meech.

«Il y a eu tellement de progrès dans les discussions techniques me-

nées à Ottawa que les ministres des trois pays se rencontreront jeudi prochain à Washington», a affirmé le ministre, visiblement satisfait de la ronde de négociations menées par les équipes techniques canadienne, américaine et mexicaine réunies à Ottawa.

Leurs pourparlers portaient essentiellement sur les accords parallèles relatifs à l'environnement et aux normes de main-d'oeuvre.

L'Alena est une entente commerciale visant à accroître et à harmoniser les échanges commerciaux entre le Canada, les États-Unis et le

Mexique. Le Canada a conclu un tel accord de libre-échange avec les États-Unis il y a trois ans.

Des progrès significatifs semblent effectivement avoir été faits ces derniers jours puisque c'est le représentant américain au Commerce international, Mike Kantor,

qui a invité ses homologues canadien et mexicain à une réunion à Washington, jeudi. Leur rencontre devrait durer deux jours.

Tom Hockin a fait part de la nouvelle quelques minutes après avoir reçu un appel téléphonique de M. Kantor l'invitant à Washington.

Les Américains veulent régler ce dossier le plus vite possible, a fait comprendre le ministre Hockin. Le Congrès doit ajourner ses travaux pour l'été le 6 août prochain. Le président Bill Clinton voudrait donc voir le Congrès entériner l'Alena avant cette date.

Vues comme des obstacles à la conclusion de l'Alena, les sanctions commerciales auxquelles devaient être assujetties les accords parallèles semblent avoir été contournées.

«Nous devons déterminer comment les normes environnementales et celles relatives au travail pourront être améliorées selon les juridictions de chaque pays», a substantiellement expliqué le ministre en évitant de préciser le changement d'attitude de nos voisins du Sud.

«Et cela, a-t-il ajouté, doit être fait sans violer la souveraineté d'aucun des pays».

«Nous pouvons le faire sans imposer des sanctions commerciales parce que des sanctions de ce type mèneront à plus de protectionnisme», a soutenu Tom Hockin en insistant sur le fait que le Canada s'opposait toujours à de telles mesures coercitives.

Collision maritime: 4 morts, 2 blessés

Victoria (PC)

Quatre personnes ont péri et deux autres demeuraient entre la vie et la mort à la suite de la collision, survenue tôt mercredi, entre un chaland et un bateau de tourisme au sud-est de la côte de l'île de Vancouver.

Quatre adultes et deux enfants se trouvaient à bord d'un bateau de pêche de 13 mètres, utilisés pour des tours de bateaux, quand celui-ci a heurté un chaland, le Sealink Marine, qui était remorqué par l'Arctic Taglu, près d'Active Pass, entre deux îles situées sur le principal parcours de navi-

gation entre Victoria et Vancouver. Le bateau s'est renversé et s'est retrouvé coincé sous l'avant du chaland.

Les sauveteurs de la Garde côtière et les plongeurs appelés sur les lieux ont d'abord réussi à libérer deux adultes et deux enfants. Ils ont ensuite découvert deux autres adultes prisonniers à l'intérieur, et ont dû découper la coque de bois de l'embarcation.

Peu après, a indiqué le sergent Swanson, les décès d'un homme dans la trentaine et d'une femme ont été constatés. Plus tard, au cours de la journée, une autre femme et un garçon de six ans de Vancouver sont décédés.



Un officier de la GRC examine les restes du bateau de pêche qui est entré en collision avec un chaland, hier au sud-ouest de la côte de l'île de Vancouver.

Douze fois plus cher pour les photos de Barbara McDougall

Ottawa (PC)

Les contribuables canadiens ont payé presque 12 fois plus cher des photos de l'ancienne ministre des Affaires extérieures, Barbara McDougall, parce qu'elle voulait paraître «débordante d'énergie, malgré son âge».

Au lieu d'avoir recours à un photographe du gouvernement fédéral, Mme McDougall s'est adressée à un photographe de Toronto, Tony Hauser, qui s'est fait payer 22 977 \$.

M. Hauser avait exigé plus tôt 37 551 \$, dont 900 \$ pour «une session d'étude de caractère». Il a accepté par la suite d'abaisser la facture de 14 574 \$.

Pour cette somme, Mme McDougall a eu droit à 1500 photos. Un photographe fédéral aurait demandé 78 cents la photo, soit 1170 \$, plus quelques centaines de dollars pour la séance de pose.

Les photos ont été prises au début de l'année. En mars, Mme McDougall annonçait son intention de quitter la vie politique.

Un adjoint de M. Hauser a expliqué qu'il s'agissait «d'une valeur excellente pour la qualité du travail qui a été fait».

«Barbara McDougall, a-t-il souligné, est une femme d'un certain âge et ils (les membres de son cabinet) voulaient qu'elle paraisse débordante d'énergie. Vous en avez pour votre argent dans ce métier.»

Le 25 juin, Perrin Beatty a été nommé ministre des Affaires extérieures.

L'hôtel Méridien menace de fermer ses portes

Montréal (PC)

L'hôtel Méridien de Montréal, l'un des plus prestigieux de la métropole, menace de fermer définitivement ses portes à la fin de cette année si ses employés syndiqués n'acceptent pas une réduction des salaires et un remaniement des conditions de travail.

Le Méridien, qui accueille entre autres événements de prestige le Festival des films du monde, prévoit un déficit de 5 millions \$ cette année si les salaires de ses 350 employés ne sont pas revus à la baisse.

«La décision de fermer les portes a été prise il y a un mois», a dit hier M. Réjean Larouche, un avocat montréalais qui supervise pour le compte de cinq grands hôtels les négociations de contrats de travail avec les syndicats d'employés majoritairement affiliés à la Confédération des syndicats nationaux (CSN).

«La fermeture aura vraiment lieu si les employés n'acceptent pas de réduire les salaires», a affirmé Me Larouche.

Les représentants syndicaux doivent rencontrer aujourd'hui les porte-parole patronaux pour discuter de la suite à donner aux demandes du Méridien.

Quatre jours seulement chez Sears

Jeudi, vendredi, samedi et dimanche



Notre meilleure offre de l'année... et ne payez rien avant janvier 1994

RABAIS 200\$

HOUSSE POUR L'HIVER EN PRIME
A l'achat d'un système de climatisation centrale Kenmore, recevez sans frais une housse pour l'hiver.
1 housse par achat, dans la limite des stocks

Rabais 200\$ Système de climatisation centrale Kenmore® installé* conçu et fabriqué au Canada. Nous vous offrons également les systèmes Mitsubishi pour maisons sans conduits d'air.

Ni paiement ni frais de crédit avant janvier 1994 sur approbation du service du crédit. L'offre s'applique aux systèmes de climatisation centrale installés. Il y a certaines restrictions. Détails en magasin.

Lave-vaisselle Kenmore^{MD} 448\$^{Ch.}

LE DÉFI KENMORE
Achetez ces électroménagers et faites-en l'essai pendant 30 jours. Si vous n'êtes pas entièrement satisfaits, Sears les reprendra. C'est ça le défi Kenmore! À l'exclusion des marchandises en liquidation et des catalogues.

Achat spécial! Lave-vaisselle 24" à encastrer* à lavage sur 3 niveaux. Panier du haut réglable avec haut côté, pousoirs. 5 cycles y compris mini lavage et lavage économique. No 73350.

*Supplément pour installation. Dans la plupart des régions, Sears fait faire l'installation par des entrepreneurs qualifiés.

Achat spécial! Ens. de très grande capacité pour la lessive

569⁹⁹ Laveuse
369⁹⁹ Sécheuse

Laveuse Kenmore 8 programmes à lavage sur 3 niveaux, 3 températures lavage/rinçage, distributeur d'assouplissant. No 42270.

Sécheuse Kenmore 5 programmes à séchage minute avec ou sans chaleur, grille de séchage pour chaussures, éclairage du tambour, porte à grande ouverture. No 82270.

Rabais 50% ens. de matelas Sears-O-Pedic^{MD} 449\$

1 pl. Ord. 1039,98

Notre plus bas prix de la saison sur ens. Prestige avec moelleux dessus mousse 1", piqué au recouvrement pour un grand confort. En mousse ou à ressorts. 20 ans de garantie. Série No 73930.**

Ens. 2 pl. Ord. 1299,98. Ens. 549\$
Ens. G. 2 pl. Ord. 1499,98. Ens. 649\$

**Détails complets de la garantie chez Sears. 1 pl. long 1 1/2 pl. G. 2 pl. 3 pièces. TG. 2 pl. aussi disponibles. Les prix ord. mentionnés sont des prix Sears.

TOUS LES ÉLECTROMÉNAGERS KENMORE SONT EN RÉCLAME

DERNIÈRE CHANCE!

TOUS LES MEUBLES SONT EN RÉCLAME. PROFITEZ-EN!

Sauf meubles de patio et pour bébés

Pas de paiement avant 1994. Détails en magasin

Renseignez-vous sur notre offre de paiement différé sur meubles et électroménagers.

PRIX EN VIGUEUR JUSQU'AU DIMANCHE 25 JUILLET 1993, DANS LA LIMITE DES STOCKS DISPONIBLES

SEARS

Attendez-vous à plus^{MC}

SATISFACTION OU REMBOURSEMENT

SERVICE APRÈS-VENTE ASSURÉ DANS TOUT LE CANADA

LA CARTE DE CRÉDIT NO 1 DES MAGASINS À RAYONS AU CANADA

LE MAGASIN DES MARQUES KENMORE DIEHARD, CRAFTSMAN

Les mentions "Ord." ou "Était" de Sears Canada Inc. se rapportent à des prix Sears. **Région de Montréal:** Anjou: 353-7770, Brossard: 465-1000, LaSalle: 364-7310, Laval: 682-1200, Pointe-Claire: 694-8815, Repentigny: 582-5532, St-Bruno: 441-6603, Ste-Marthe-sur-le-Lac: 491-5000, Ville St-Laurent: 335-7770. **Région de Québec:** Québec: 529-9861, Lévis: 833-4711, Ste-Foy: 658-2121. **En province:** Alma: 662-2222, Arthabaska: 357-4000, Chicoutimi: 549-8240, Drummondville: 478-1381, Granby: 375-5770, Rouyn-Noranda: 797-2321, St-Jean: 349-2651, St-Jérôme: 432-2110, Sherbrooke: 563-9440, Sorel: 746-2508, Trois-Rivières: 379-5444, St-Georges de Beauce: 228-2222. Copyright Canada, 1993, Sears Canada Inc.

Tous les articles annoncés dans cette page n'ont pas été offerts dans tous nos magasins.

SHERBROOKE



INFINITI



NISSAN

LIQUIDATION DE JUILLET

**Sentra
Classic
1993**



9 295\$*

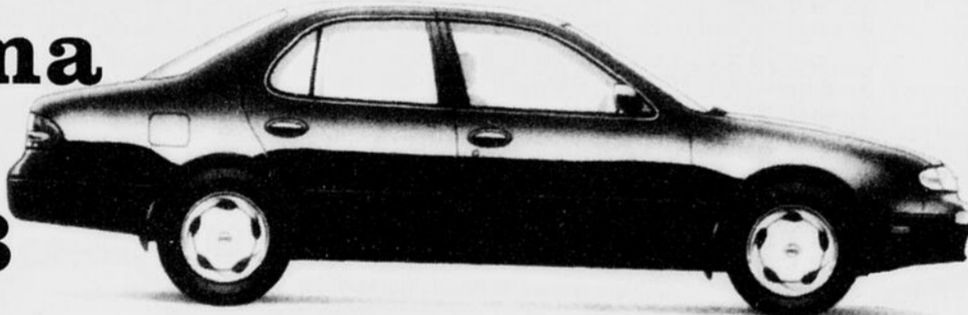
**Sentra
1993**



A partir de

10 595\$*

**Altima
XE
1993**



15 695\$*

**Maxima
GXE
1993**



22 495\$*

**NE MANQUEZ PAS
LE BAS TAUX D'INTÉRÊT!**

SHERBROOKE



INFINITI



NISSAN

4280, boul. Bourque, Rock Forest

823-8008

*Transport et préparation en sus

Les photos peuvent différer