



**RE/MAX SIGNATURE M.A.B.**  
AGENCE IMMOBILIÈRE LICENCIÉE INDÉPENDANTE ET AUTONOME DE RE/MAX SIGNATURE INC.

**MARC-ANDRÉ BOURDON**  
Courtier immobilier agréé, B.A.A., FRI

Contactez-nous : 450 449-4411  
equipebourdon.com  
130 boul. de Mortagne, bureau 200 Boucherville



ÉQUIPE BOURDON

Courtiers engagés  
Estimation gratuite

23003

*Pour être reliée au parc national  
des Îles-de-Boucherville*

**Boucherville  
appuie un projet  
d'une passerelle  
piétonne et cyclable  
sur le pont de l'île  
Charron**

Page 3



*La MRC de Marguerite-  
D'Youville appuie  
sur l'accélérateur  
de la relance économique*

**Plus de 4 M\$ investis  
auprès d'une centaine  
d'entreprises  
de la région**

Pages 6 et 7



*Josée Hamel*  
COURTIER IMMOBILIER

**RE/MAX SIGNATURE**  
AGENCE IMMOBILIÈRE

immobilierjoseehamel@gmail.com / www.joseehamel.com

**CONTACTEZ-MOI 514.710.0065**

450.449.4411

130, boul. de Mortagne, bureau 200, Boucherville



23025

**Longueuil**  
**KIA**

Votre concessionnaire!

[www.longueuilkia.com](http://www.longueuilkia.com)



Le pouvoir de surprendre

80 BOUL. ROLAND-THERRIEN, LONGUEUIL | 450 928-3000

23005

**Julie Anne Gagnon  
et Chantal Ferland**

535, Place Samuel-de-Champlain  
Boucherville • 450 641-1111

**Proxim**



**JOYEUSE FÊTE  
À TOUS LES PAPAS!**



23027

# Projections de l'Institut national de santé publique du Québec « Un été encourageant et un automne tributaire de la vaccination »

| Daniel Bastin |

Selon les plus récentes projections de l'Institut national de santé publique du Québec (INSPQ) ainsi que du Groupe de recherche en modélisation mathématique et en économie de la santé liée aux maladies infectieuses de l'Université Laval, le respect des mesures sanitaires du plan de déconfinement du gouvernement, en complémentarité avec une forte participation de tous les groupes d'âge à la vaccination, laisse présager un été encourageant avec un faible niveau de cas, d'hospitalisations et de décès.

« Les projections sont encourageantes d'ici la fin de l'année scolaire et pour l'été si les gens ont une bonne adhésion au plan de déconfinement et que l'on atteint une couverture vaccinale élevée. Toutefois, nous ne sommes pas à l'abri d'une recrudescence des cas, tant qu'on n'a pas atteint une couverture vaccinale élevée parmi tous les groupes d'âge », a fait savoir Marc Brisson, collaborateur à l'INSPQ, professeur titulaire à l'Université Laval et directeur du Groupe de recherche.

M. Brisson a ajouté que si l'on observe d'ici la fin du mois de juin une adhésion moyenne aux mesures du plan de déconfinement et une couverture vaccinale moins élevée qu'anticipée, cela ne permettrait pas de diminuer de façon aussi importante les cas et les hospitalisations pendant l'été, que ce soit dans le Grand Montréal ou dans les autres régions.

« D'ici l'automne, la priorité est d'offrir la vaccination à un maximum de personnes et d'encourager celles-ci à se prévaloir des deux



« En ce moment, le Québec est un des endroits au monde où la population se fait vacciner le plus rapidement. Il faut continuer », a lancé François Legault le 1<sup>er</sup> juin dernier.

doses requises pour assurer leur protection et atteindre une immunité collective permettant de protéger plus largement les personnes qui ne peuvent être vaccinées », a précisé pour sa part la D<sup>re</sup> Jocelyne Sauvé, vice-présidente associée aux affaires scientifiques à l'INSPQ. « Les meilleures façons d'avoir un été et un automne sécuritaires sont de respecter le rythme des assouplissements du plan de déconfinement à la lettre, de recevoir les deux doses du vaccin et de maintenir une surveillance étroite des variants. »

## 77 % des adultes vaccinés

Dans la région, l'opération de vaccination se poursuit à bon rythme sur le territoire du Centre intégré de santé et de services sociaux (CISSS) de la Montérégie-Est alors que 77 % des adultes ont désormais reçu au moins une première dose. Même si la vaccination en milieu scolaire n'a commencé que dans la semaine du 6 juin, plusieurs jeunes de 12 à 17 ans n'ont pas attendu le début de cette opération, si bien que près de 22 % d'entre eux ont aussi reçu une première injection.

Jusqu'à maintenant, plus de 347 000 doses ont été administrées sur le territoire du CISSS et plusieurs plages horaires sont encore disponibles au cours des prochains jours. Dans l'ensemble de la Montérégie, plus de 900 000 personnes ont été vaccinées jusqu'à présent.

En date du 31 mai, le nombre de cas continue de diminuer en sol montérégien depuis la semaine du 18 avril, et ce, dans tous les groupes d'âge. On remarque également que les hospitalisations sont aussi à la baisse depuis la semaine du 11 avril.

Il y avait 65 éclosions actives en Montérégie et ce nombre a diminué ou est demeuré stable dans tous les secteurs, soit 3 en milieu de vie fermé ou de soins; 17 dans les écoles; 3 en milieu de garde; 40 au travail et 2 lors d'un événement.

Toujours en date du 31 mai, on comptait 8 cas actifs à Boucherville, aucun à Calixa-Lavallée et à Verchères, alors que la Direction de la santé publique de la Montérégie indiquait qu'il y en avait moins de 5 à Contrecoeur, tout comme à Saint-Amable et à Varennes. Toutefois, on dénombrait quelques éclosions à Sainte-Julie puisqu'on recensait 17 cas dans la municipalité.

« Notre plan de déconfinement se passe comme prévu », a lancé François Legault le 1<sup>er</sup> juin dernier. « De plus, en ce moment, le Québec est un des endroits au monde où la population se fait vacciner le plus rapidement. Il faut continuer. Plus nous serons nombreux à se faire vacciner avec deux doses, plus vite nous pourrons recommencer nos petits partys! Donc, prenez vos rendez-vous. On a besoin de tout le monde pour revenir à la normale. »



## POULET DE GRAIN ET PINTADE

Produits directement à la ferme



### UN BBQ POUR LA FÊTE DES PÈRES!

PLUS DE 200 PRODUITS

- POULET DE GRAIN
- 25 VARIÉTÉS DE SAUCISSES ARTISANALES
- PINTADE
- SUPRÊME FESTIF
- CRAPAUDINES
- BURGER
- BROCHETTES
- MOUSSE DE FOIE BLOND
- AILES
- CONFIT
- POITRINES MARINÉES

TOURNEDOS

### DE NOTRE TERRE À VOTRE TABLE



VENEZ NOUS RENCONTRER AU MARCHÉ PUBLIC DE BOUCHERVILLE TOUS LES SAMEDIS.



Boutique à la ferme:  
mercredi de 14 h à 17 h, du jeudi au samedi de 9 h à 17 h

### Les produits d'Antoine

2015, chemin du Rivage, Saint-Antoine-sur-Richelieu

**450 787-2988** [www.lesproduitsdantoine.com](http://www.lesproduitsdantoine.com)



Dentisterie esthétique et familiale



Implants dentaires

## Retrouvez votre sourire rapidement

**Dre Nathalie Tremblay**  
Dentiste généraliste,  
responsable des services  
d'implantologies

**CONSULTATION GRATUITE**  
Valeur de 50\$

Demandez à notre équipe, elle se fera un plaisir de vous conseiller.

**RÉSERVATION ET INFORMATION**

450 929-2199  
[poiriertremblay.com](http://poiriertremblay.com)  
332, boulevard de la Marine,  
Varennes (Québec) J3X 1Z4

# La Ville de Boucherville appuie un projet de passerelle piétonne et cyclable vers l'île Charron

| Diane Lapointe |

La Ville de Boucherville a accordé son appui à un projet de construction d'une passerelle piétonne et cyclable sur le pont de l'île Charron, et elle a aussi signifié sa volonté d'en être le promoteur auprès de la Communauté métropolitaine de Montréal (CMM) et du gouvernement du Québec.

Les membres du conseil municipal ont en effet adopté une résolution d'appui à l'association des Amis du parc national des Îles-de-Boucherville (APNIB) qui a récemment lancé l'idée que soit construite une passerelle sur le pont de l'île Charron pour relier le tronçon Boucherville-Longueuil au parc national des Îles-de-Boucherville. Cette passerelle offrirait ainsi un accès annuel permanent aux piétons et aux cyclistes et compléterait le projet de la piste cyclable Mont-Saint-Hilaire-Oka.

Selon le président des Amis du PNIB, Jean Hubert, le contexte de la réfection du pont-tunnel Louis-H.-La Fontaine présente une opportunité d'améliorer l'accessibilité au parc par transport actif.

Il rappelle qu'à la suite de la mise en œuvre du dernier Plan métropolitain d'aménagement et de développement (PMAD) de la Communauté métropolitaine de Montréal, le sentier cyclable et

pedestre entre Mont-Saint-Hilaire et Oka a été réalisé au coût de 60 M\$ et que, de cette somme, quelque 16 M\$ ont servi à relier le tronçon de la piste de Boucherville à Longueuil. Cette section a été financée par la CMM (10 M\$) et les villes de Boucherville et de Longueuil (6 M\$).

« La suite logique serait que l'île Charron soit reliée par une passerelle qui donnerait accès par voie terrestre au parc national des Îles-de-Boucherville, le dernier chaînon manquant », précise M. Hubert. Il mentionne par ailleurs que le pont Jacques-Cartier est doté d'une piste multifonctionnelle et le pont Samuel-De Champlain d'une piste cyclable.

Il précise qu'une seule navette fluviale permet d'accéder durant l'été aux îles, du quai fédéral de Boucherville au camping de l'île Grosbois, puisque les navettes fluviales de la promenade René-Lévesque, à Longueuil, ainsi que celle de la promenade Bellerive, à Montréal, ne sont plus en service.

Ce n'est pas un projet de compétence municipale, a admis le maire Martel, mais la Ville de Boucherville y est favorable et elle a même l'intention d'en assumer le leadership, a-t-il ajouté. « Nous allons travailler avec la Communauté métropolitaine de Montréal, les députés, les élus de Longueuil et de Montréal ainsi que les Amis du PNIB pour une issue positive. » Il

est à noter que la Ville de Longueuil, qui a elle aussi été interpellée dans ce dossier, ne s'est pas encore prononcée.

Les Amis du PNIB sollicitent aussi les appuis des organismes régionaux et nationaux

qui encouragent le transport actif, tels que Vélo Québec. Une pétition sera éventuellement mise en circulation auprès des usagers du parc, des cyclistes et des piétons.

**Le projet consiste à relier la piste multiusage de Boucherville et celle de Longueuil à l'île Charron.**



(Photo: Diane Lapointe)

## Le bas niveau du fleuve Saint-Laurent devient inquiétant



(Photo: Diane Lapointe)

Quelques riverains, à Boucherville, se retrouvent avec des bateaux échoués sur les berges en raison de la baisse du niveau du fleuve.

| François Laramée | journaliste de l'Initiative de journalisme local

Le niveau d'eau du fleuve Saint-Laurent, sur la Rive-Sud et dans la grande région de Montréal, est inquiétant. Il pourrait y avoir des répercussions majeures notamment pour le transport maritime, l'alimentation en eau potable et pour la navigation de plaisance. Plusieurs riverains de Boucherville en font le constat depuis deux semaines alors que les basses eaux ont transformé leurs quais en passerelles bien au sec, au-dessus des berges, faisant même en sorte que des embarcations marines sont maintenant carrément coincées dans la vase comme si c'était soudainement à marée basse.

**Le phénomène s'explique entre autres par deux phénomènes**

Le fleuve Saint-Laurent trouve sa source dans les Grands Lacs canadiens et, dans le cas du lac Ontario, les autorités viennent de mettre en place

une stratégie de déviation majeure, en fermant les vannes d'écoulement vers le Saint-Laurent, pour éviter de vider littéralement les lacs et de se retrouver, de ce côté aussi, avec des situations dangereuses et inquiétantes, entre autres pour l'alimentation en eau potable.

Aussi, le temps chaud et sec que l'on connaît depuis la fin avril, et surtout l'absence ou presque de précipitations, se traduit directement par une baisse très marquée du niveau d'eau. Habituellement, en mai, nous recevons environ 85 millimètres de pluie, mais cette année, ce sont seulement 10 millimètres d'eau qui sont tombés.

Le niveau du fleuve, dans le secteur du Vieux Port de Montréal, affiche 19 pieds alors que la normale pour ce temps-ci est de 23,3 pieds. C'est du jamais vu depuis 1994.

Environnement Canada prévoit un été chaud et sec. Les réparateurs de moteur de bateau vont connaître un bel été!

## Les 70 ans et plus pourront voter par la poste, à Longueuil, le 7 novembre prochain

| François Laramée | journaliste de l'Initiative de journalisme local

La Ville de Longueuil offrira aux électeurs de 70 ans et plus inscrits sur la liste électorale la possibilité d'exercer leur droit de vote par correspondance.

Cette mesure, une première à Longueuil, a été décidée lors de l'assemblée du conseil de la semaine dernière.

La même décision fait aussi en sorte que le vote par correspondance sera accessible pour toute personne inscrite sur la liste électorale

ou référendaire résidant à l'extérieur de la ville de Longueuil.

C'est donc dire que les citoyens dans l'incapacité de se déplacer, en isolement ou qui ont une adresse à Longueuil qui n'est pas leur résidence principale pourront voter le 7 novembre.

La démarche doit cependant être sanctionnée, c'est pourquoi les résolutions doivent aussi être acheminées à la ministre des Affaires municipales, Andrée Laforest, et au directeur général des élections.



La **Relève**

**Inscrivez-vous GRATUITEMENT INFOLETTRE** à notre et recevez tous les lundis matin nos deux éditions disponibles en ligne : [www.lareleve.qc.ca](http://www.lareleve.qc.ca)

# Un surplus budgétaire « minceur » pour l'agglomération de Longueuil

François Laramée | journaliste de l'Initiative de journalisme local

Ce n'est certainement pas le surplus budgétaire enregistré en 2020 par l'agglomération de Longueuil qui permettra de réaliser de grands projets en 2021, car il s'élève à 1,5 million de dollars seulement sur un budget d'exploitation de 337 millions \$.

Le surplus représente donc 0,4 % du budget 2020 et, malgré celui-ci, la dette de l'agglomération a quant à elle augmenté de 1,8 million de dollars, elle passe donc de 246 millions \$ à 247,8 millions \$.

Selon la mairesse de Longueuil, Sylvie Parent, l'administration de sa Ville, responsable de la gestion de l'agglomération, a réalisé beaucoup d'efforts pour garder le contrôle sur un budget aussi serré qui, il faut le rappeler, est en fonction des dépenses communes des villes liées soit Boucherville, Longueuil, Saint-Bruno-de-Montarville, Saint-Lambert et Brossard.

Ces dépenses sont, entre autres, attribuables aux services



Le Service de sécurité incendie fait partie des dépenses de l'agglomération de Longueuil.

de police, d'incendie, de transport en commun, d'évaluation municipale et de traitement des eaux.

Par exemple, lors de la dernière séance du conseil d'agglomération, les membres ont accepté d'acheter 58 nouveaux véhicules de police ainsi que 8 nouveaux camions à échelle pour le Service de sécurité incendie au coût de plus de 12 millions de dollars.

À noter cependant que les membres du conseil municipal de Saint-Bruno-de-Montarville n'ont pas digéré la réception du rapport financier annuel présenté par la mairesse Parent, car ils ont demandé à ce que le fameux rapport sur la situation financière ne soit même pas diffusé au public, puisqu'il y manquait de nombreuses informations, « ce qui viole les règles de base d'une saine gouvernance, ce qui fait sérieusement défaut à l'agglomération de Longueuil ».

Malgré cette vive opposition, le rapport a été déposé et diffusé sur le site Internet de la Ville de Longueuil.

## Déficit en transport en commun : Le RTL pourrait être privé de 437 millions \$

François Laramée | journaliste de l'Initiative de journalisme local

La pandémie de la COVID-19 a eu un impact important sur l'ensemble de l'industrie du transport en commun, que ce soit ici sur la Rive-Sud de Montréal ou dans l'ensemble de la Communauté métropolitaine de Montréal. Le manque à gagner pour l'ensemble des transporteurs du territoire de l'Autorité régionale de transport métropolitain (ARTM) pourrait même frôler le milliard de dollars d'ici à la fin de 2022. Ce manque à gagner, estimé à 930 millions \$ actuellement, aurait de sérieuses répercussions pour le Réseau de transport de Longueuil. Diminution de services et hausse de tarifs seraient dans le collimateur. Selon les premières projections, l'ARTM pourrait réduire de 2,7 % sa contribution au RTL

pour les années 2022, 2023 et 2024, ce qui représenterait un manque à gagner de 437 millions sur trois ans. À cela s'ajouteraient des hausses de tarifs de 4 %. S'il devait en être ainsi, le RTL estime qu'il faudrait procéder à au moins 130 mises à pied. Jeudi dernier, par voie de communiqué, le conseil d'administration du RTL a vivement dénoncé ces projections de compressions budgétaires de la part de l'ARTM estimant que le temps était mal choisi pour procéder à des coupes dans les services de transport en commun, étant donné que le RTL a déjà réduit son budget 2021 de 10 %.

Selon l'ARTM, au-delà des enjeux opérationnels qui ont représenté un défi, la fameuse année de pandémie de 2020 s'est traduite par une forte baisse des besoins de déplacements et, donc, de l'achalandage et des recettes

tarifaires. Encore aujourd'hui, l'achalandage est en baisse de plus de 60 % (64 %) dans le réseau Montréalais de transport collectif.

Les sources de revenus ont également subi de fortes baisses, notamment les subventions liées aux coûts de fonctionnement et les revenus tirés de la taxe sur l'essence. En 2020, les revenus tarifaires ont été de 447,7 M\$, soit 46,2 % du montant prévu au budget de 968,6 M\$.

Ainsi, de 111 % qu'il était en février 2020 comparativement à l'année précédente, l'achalandage a chuté de façon extrêmement significative à seulement 15 % en avril, en raison des mesures de confinement. S'il a repris progressivement au cours des mois suivants de 2020, il n'a jamais dépassé les 42 % par rapport aux statistiques de 2019. L'ARTM ne prévoit pas de retour à un achalandage normal avant 10 ans.



**CLASSICA** FESTIVAL  
Marc Boucher, directeur général et artistique

En collaboration avec  
**Hydro Québec**

PARTENAIRES MAJEURS: Desjardins, Caisse Charles-LeMoine, Louise Menard, Azrieli, PARTENAIRES PUBLICS: Québec, Canada

## De Wolfgang à Amadeus

**+20 concerts** Du 29 mai au 22 juin 2021  
Concerts en salle - Places limitées  
Concerts aussi captés pour diffusion ultérieure

**Billet : 32 \$**  
(taxes et frais de services inclus)

[festivalclassica.com](http://festivalclassica.com)

**IMMO 1ère**  
**LA ROSIÈRE**  
RÉSIDENCE POUR AÎNÉS

## PORTES OUVERTES VIP

VISITE SUR RENDEZ-VOUS SEULEMENT

### Les 13 et 14 juin 2021

Informez-vous de nos **GRANDS STUDIOS LUMINEUX** et **SPACIEUX**, disponibles avec forfaits tout inclus!

Résidence évolutive pour personnes semi-autonomes avec forfaits de soins et de services

**VEUILLEZ NOUS CONTACTER AFIN DE PRENDRE RENDEZ-VOUS**

**450 649-4375**

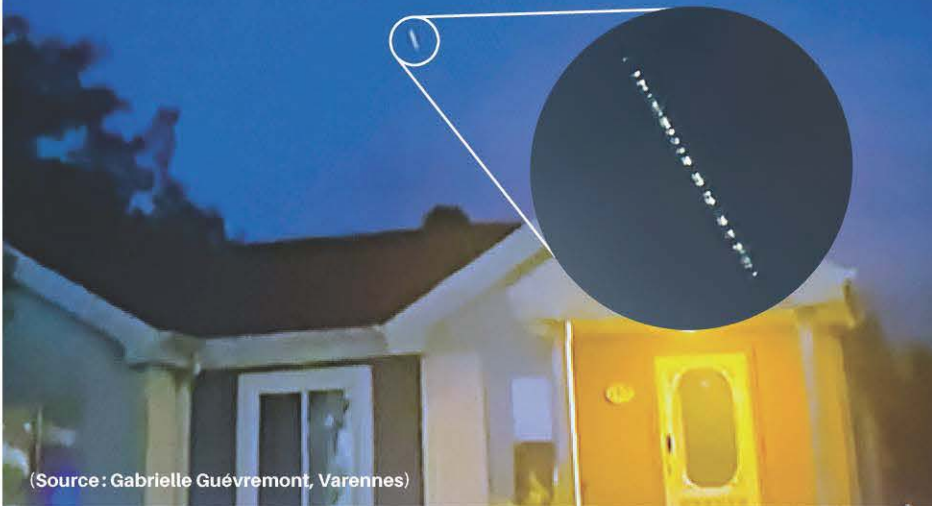
n.trudeau@immopremiere.ca

Nathaly Trudeau  
Conseillère en location

Résidence La Rosière  
132, rue Jacquelin Beaulieu, Sainte-Julie (Québec) J3E 3R1

[immopremiere.com](http://immopremiere.com)

# Des OVNIS à Varennes?



(Source : Gabrielle Guévremont, Varennes)

## | Daniel Bastin |

Les réseaux sociaux se sont enflammés le 26 mai dernier alors que plusieurs personnes ont pu voir et filmer une mystérieuse ligne de lumières dans le ciel, notamment à Varennes. Après avoir soulevé de multiples hypothèses pour expliquer ce phénomène, les observateurs ont dû se rendre à l'évidence : il s'agissait d'un « train » de 60 satellites mis simultanément en orbite par SpaceX, la société du multimilliardaire Elon Musk.

Pendant un certain temps, les discussions au sujet de cet événement étaient pour le moins enflammées, d'autant plus que le gouvernement américain doit publier d'ici la fin du mois un rapport attendu sur les « phénomènes aériens non identifiés », c'est-à-dire les mystérieux aéronefs aperçus par des pilotes militaires au cours des dernières décennies.

Les satellites Starlink observés un peu partout à travers le monde à quelque 440 km d'altitude font environ 227 kilogrammes et étaient particulièrement brillants peu après leur lancement depuis Cap Canaveral en Floride, car ils sont plats et ont un grand panneau solaire reflétant la lumière. Ils sont graduellement montés vers leur orbite finale située à 550 km, ce qui devrait atténuer de beaucoup leur brillance vue du sol. Ils sont 60 fois plus proches de la Terre que les satellites traditionnels.

L'objectif de l'entreprise SpaceX d'Elon Musk est d'avoir en orbite plus de 12 000 satellites du genre d'ici 2025 afin d'assurer une couverture continue dans la transmission de données dans le but de fournir à l'ensemble de la planète un service Internet à haut débit. Cette mission nécessitera encore une douzaine de lancements avant de commencer à être opérationnelle.



## Votre tranquillité d'esprit Notre engagement

Comprendre vos besoins et préoccupations

Bâtir un plan personnalisé

Établir une stratégie de placement adaptée

Assurer l'évolution de votre plan



Louise Giard, M. Sc.  
Conseillère en placement  
Gestionnaire de portefeuille

Gaston Chouinard, Pl. Fin.  
Conseiller en placement  
Gestionnaire de portefeuille

Nathalie Brunet, BAA, CIM<sup>MD</sup>  
Conseillère en placement  
Gestionnaire de portefeuille

Jonathan Gélinas,  
B.Comm., Pl. Fin., CIM<sup>MD</sup>  
Conseiller en placement

Tél. : 450 462-6332 ■ Sans frais : 1 855 362-2552  
9160, boul. Leduc, bureau 710, Brossard (Qc) J4Y 0E3

**FINANCIÈRE BANQUE NATIONALE**  
GESTION DE PATRIMOINE

Groupe  
Brunet Giard  
Chouinard Gélinas

23023

Financière Banque Nationale - Gestion de patrimoine (FBNGP) est une division de la Financière Banque Nationale inc. (FBN) et une marque de commerce appartenant à la Banque Nationale du Canada (BNC) utilisée sous licence par la FBN. FBN est membre de l'organisme canadien de réglementation du commerce des valeurs mobilières (OCRCVM) et du Fonds canadien de protection des épargnants (FCPE) et est une filiale en propriété exclusive de la BNC, qui est une société ouverte inscrite à la cote de la Bourse de Toronto (NA : TSX).



# ici Boucherville



## Mot du maire

### NOUVELLE ACQUISITION DE TERRAIN À BOUCHERVILLE ET PLUSIEURS AUTRES À VENIR !

Les membres du conseil municipal ont adopté ce mois-ci une résolution afin d'acquérir un terrain de 0,3 hectare situé le long du chemin de Touraine et de la rue Lavoisier. Ce terrain sera éventuellement aménagé afin d'en faire un parc pour la population. Cette acquisition fait suite

à plusieurs autres acquisitions réalisées depuis 2010 afin d'accroître la superficie de terrains pour fins de parcs et de conservation des milieux naturels.

En fait, ces acquisitions ont permis d'augmenter de 65 % la superficie des terrains voués à de telles fins depuis 2010. On peut notamment penser aux acquisitions de plus de 50 hectares au boisé Du Tremblay et au boisé Pierre-Dansereau, à l'acquisition du terrain où était situé l'ancien restaurant La Saulaie, près du boulevard Marie-Victorin, à l'acquisition de la terre agricole de plus de 45 hectares aux limites de Boucherville et Varennes, au boisé devant l'école secondaire De Mortagne ou encore à celle plus récente de 3,3 hectares au Boisé-du-Pays-Brûlé, près des rues Paul-Doyon et De Montbrun.

En 2017, les membres du conseil municipal s'étaient fixé comme objectif d'accroître de 20 % la superficie de terrains voués à des fins de parcs ou de conservation de milieux naturels, soit une augmentation de 88 hectares. Au moment d'écrire cette chronique, ce sont près de 66 hectares supplémentaires qui ont été acquis à ces fins depuis cette date (15 % d'augmentation). D'autres acquisitions sont en voie de réalisation, dont notamment des terrains près de la rue des Ateliers ainsi que près de l'ancienne Carrière Rive-Sud.

Je mentionne souvent que s'il est vrai qu'il y a urgence d'agir en matière de lutte au réchauffement climatique, il en est aussi ainsi en matière d'acquisition de terrains pour fins de parcs et de conservation des milieux naturels.

Les occasions se font de plus en plus rares et il serait très étonnant que leurs prix évoluent à la baisse au cours des prochaines années. Par ailleurs, plusieurs programmes de subvention sont présentement disponibles et plusieurs fondations sont toujours intéressées à collaborer avec la municipalité aux fins des montages financiers requis.

Alors que l'on voit de plus en plus de villes se densifier rapidement, il faut agir vite si l'on veut que Boucherville puisse continuer de se démarquer par sa qualité de vie unique et exceptionnelle, et par une présence tout aussi unique et exceptionnelle d'espaces verts. La réduction de la dette municipale au cours des dernières années et les importants surplus dégagés en dépit des gels de taxation foncière résidentielle nous permettent d'avoir des moyens financiers intéressants pour l'élaboration des montages financiers requis pour atteindre nos objectifs. Nous vous tiendrons informés des nouvelles acquisitions au fur et à mesure qu'elles se concrétiseront.

Entre-temps, je vous souhaite une bonne semaine et au plaisir de vous revoir bientôt!

Jean Martel, maire



# Initiatives de la MRC de Marguerite-D'Youville pour contrer la pandémie

## Plus de 4 M\$ investis auprès d'une centaine d'entreprises d'ici

| Daniel Bastin |

Les responsables de la MRC de Marguerite-D'Youville n'ont pas attendu que la région se trouve au niveau d'alerte maximale pour peser sur le bouton rouge, car dès que la pandémie a franchi l'Atlantique et a commencé à déferler sur le Québec, des mesures ont été prises afin d'apporter de l'aide aux entreprises locales qui ont été frappées de plein fouet par les restrictions sanitaires.

« Très rapidement, nous n'avons pas pris de chance et nous avons mis des ressources supplémentaires par le biais du Service de développement économique (SDE). On en a fait notre priorité », a expliqué Suzanne Roy, préfet de la MRC de Marguerite-D'Youville et mairesse de Sainte-Julie.

« Quand on a constaté que la crise perdurait, on a augmenté nos efforts pour aider les entreprises de notre territoire. Plusieurs entrepreneurs étaient peut-être rebutés à l'idée de remplir toute la paperasse nécessaire pour obtenir de l'aide gouvernementale, ou ils n'avaient jamais fait de telles demandes, alors nous avons mis à leur disposition deux ressources supplémentaires pour les accompagner dans ces démarches. Nous avons envoyé une lettre à toutes les entreprises du territoire

et nous leur avons téléphoné afin de leur venir en aide. »

### Un soutien financier et plus encore

C'est ainsi que plus de 100 entreprises de la MRC ont pu profiter d'un soutien financier à travers le programme Aide d'urgence aux petites et moyennes entreprises (PAUPME) et le Volet Aide aux entreprises en régions en alerte maximale (AERAM). Il est à noter que 70 % des entreprises bénéficiaires ont eu droit à un prêt qui se transformera en subvention. Au total, plus de 4 millions de dollars ont été investis par une série de mesures.

Au chapitre de l'achat local, une campagne promotionnelle mise de l'avant par la SDE a permis de générer des retombées économiques de 100 000 \$ via le site [www.achatlocal.margueritedyouville.ca](http://www.achatlocal.margueritedyouville.ca). Dans le cadre de ce projet, la MRC a remboursé les commerçants qui offraient des rabais allant jusqu'à 25 \$ à leur clientèle.

Suzanne Roy précise également que 50 000 \$ ont été octroyés en bourses auprès des entreprises locales pour les aider à réaliser un projet en commerce électronique leur permettant de s'adapter rapidement aux nouvelles habitudes de consommation des gens en raison de la pandémie. Cette mesure a été bonifiée par l'ajout d'un programme de



**50 000 \$ ont été octroyés en bourses auprès des entreprises locales pour les aider à réaliser un projet en commerce électronique leur permettant de s'adapter rapidement aux nouvelles habitudes de consommation.**

formation, d'accompagnement et des outils offerts gratuitement pour profiter au maximum de la relance économique en créant et réalisant une stratégie en marketing numérique.

Le problème de la pénurie de main-d'œuvre est particulièrement criant chez les entreprises de la MRC de Marguerite-D'Youville, car on voit encore plein de bannières « Nous embauchons » un peu partout sur le territoire. À ce chapitre, l'équipe du SDE a mis en place des mesures d'aide pour faciliter le recrutement des entreprises, c'est-à-dire par le lancement d'un site dédié à la recherche d'emplois locaux, embauche d'une agente-facilitatrice et un investissement de 100 000 \$ dans des projets permettant l'amélioration de la gestion en ressources humaines et la réalisation de diagnostics en ce sens.

Rappelons qu'en 2019, Suzanne Roy avait fait partie d'une mission économique de l'Union des municipalités du Québec (UMQ) afin de participer au Salon du travail et de la mobilité professionnelle à Paris pour faire la promotion de la région et attirer une main-d'œuvre qualifiée outre Atlantique, mission qui

avait été couronnée de succès.

Depuis, les démarches se poursuivent avec la France puisqu'une réunion de travail réunissant notamment le ministère des Relations internationales, la SDE et une dizaine d'entreprises de la région s'est tenue il y a quelques semaines. La préfet devrait avoir une nouvelle rencontre avec les intervenants français dans deux semaines et elle espère pouvoir faire une annonce d'ici quelques mois dans ce dossier.

« Le bilan que l'on dresse des actions menées au cours des quatorze derniers mois nous indique que Dès le début de la pandémie, les élus de la MRC se sont rapidement mobilisés avec le SDE pour assurer le déploiement des aides financières gouvernementales et pour mettre de l'avant de nombreux outils à la disposition des entrepreneurs du territoire afin de les aider à traverser la tempête. allons dans la bonne direction et nous entendons continuer notre travail. Mais il faut le faire ensemble et continuer d'encourager l'achat local. C'est pour cette raison que j'espère que la population continuera d'être présente dans cette démarche », a conclu Suzanne Roy.



Dès le début de la pandémie, les élus de la MRC se sont rapidement mobilisés avec le SDE pour assurer le déploiement des aides financières gouvernementales et pour mettre de l'avant de nombreux outils à la disposition des entrepreneurs du territoire afin de les aider à traverser la tempête.

### LE CLIN D'ŒIL DE DENIS BEAUDOIN

#### Le manque d'infirmières!



**JOUEZ AU GOLF GRATUITEMENT**  
**À GRANBY OU WATERLOO pour la fête des Pères**  
**grâce à La Relève**

Pour la fête des Pères, votre journal **LA RELÈVE** vous offre la chance de gagner votre prochaine partie de golf.

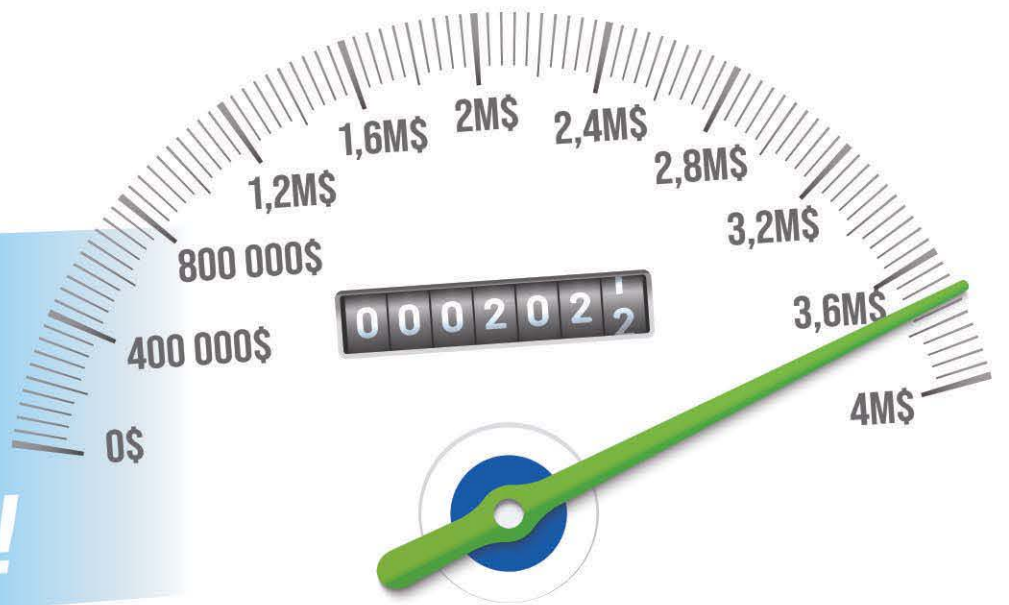
Un simple courriel de participation à [francois.laramee@lareleve.qc.ca](mailto:francois.laramee@lareleve.qc.ca) avec vos coordonnées et nous remettons au gagnant deux droits de jeu avec voiturette électrique soit au golf Granby St-Paul ou encore le très beau golf de Waterloo. Une belle sortie en perspective, le tout d'une valeur de près de 120\$

La **Relève**  
 Hebdo de la MRC Marguerite-D'Youville [.qc.ca](http://www.lareleve.qc.ca)





# LA MRC APPUIE SUR L'ACCÉLÉRATEUR DE LA RELANCE ÉCONOMIQUE!



Depuis le début de la pandémie, les membres du conseil et l'équipe du Service de développement économique de la MRC travaillent en étroite collaboration, et sans relâche, afin d'offrir aux entreprises locales l'aide nécessaire pour traverser la crise. Ces efforts se poursuivront dans les prochains mois.

**Sous le leadership des mairesses et maires, plusieurs actions concrètes réalisées :**

- ✓ + 4 millions \$ en investissements
- ✓ + 100 entreprises aidées
- ✓ Suivis personnalisés
- ✓ Lancement d'une campagne d'achat local
- ✓ Soutien à la recherche de main-d'œuvre
- ✓ Formations gratuites aux entrepreneurs

**Continuons de soutenir nos entreprises locales!**



\*Photos prises avant la pandémie

## INFORMATION

☎ 450 583-3303

🌐 [www.margueritedyouville.ca](http://www.margueritedyouville.ca)



MRC de  
Marguerite-D'Youville  
Développement économique

# AVIS PUBLIC

## RÈGLEMENT NUMÉRO L-115

### RÈGLEMENT MODIFIANT LE RÈGLEMENT NUMÉRO L-90 TEL QU'AMENDÉ SUR LA GESTION CONTRACTUELLE *Loi sur les sociétés de transport en commun (RLRQ, chapitre S-30.01, article 103.2)*

Le Réseau de transport de Longueuil décrète ce qui suit comme son RÈGLEMENT NUMÉRO L- 115 :

- Article 1. Le premier alinéa du préambule du Règlement L-90 est remplacé par le suivant :
- « CONSIDÉRANT l'entrée en vigueur de la *Loi visant principalement à reconnaître que les municipalités sont des gouvernements de proximité et à augmenter à ce titre leur autonomie et leurs pouvoirs* (L.Q. 2017, c. 13) (« PL-122 »), de la *Loi modifiant diverses dispositions législatives concernant le domaine municipal et la Société d'habitation du Québec* (L.Q. 2018, c. 8) (« PL-155 ») et de la *Loi instaurant un nouveau régime d'aménagement dans les zones inondables des lacs et des cours d'eau, octroyant temporairement aux municipalités des pouvoirs visant à répondre à certains besoins et modifiant diverses dispositions* (L.Q. 2021, c. 21) (« PL-67 »); ».
- Article 2. L'article 3.1 de ce règlement est remplacé par le suivant :
- « 3.1 Champ d'application et portée**
- Le présent règlement est applicable à tout contrat conclu par le RTL. Il lie les membres du conseil d'administration, les dirigeants et employés du RTL ainsi que toute personne avec qui celui-ci contracte. ».
- Article 3. L'article 3.2 de ce règlement est remplacé par le suivant :
- « 3.2 Personne chargée d'appliquer le présent règlement**
- Le directeur général est responsable de l'application du présent règlement. ».
- Article 4. L'article 3.3 de ce règlement est modifié :
- 1° par le remplacement, dans le premier alinéa, de « la direction des finances et trésorerie du RTL. » par « au directeur des finances et trésorier. »;
- 2° par le remplacement du deuxième alinéa par le suivant :
- « De concert avec les personnes qu'il désigne, le directeur des finances et trésorier voit au traitement de ladite plainte et recommande au directeur général les ajustements nécessaires à apporter, le cas échéant. Lorsque le directeur des finances et trésorier l'estime nécessaire, toutes plaintes lui étant soumises doivent être transmises aux autorités compétentes en matière de crimes et de répression de la collusion. »;
- 3° par le remplacement, dans le troisième alinéa, de « la direction des finances et trésorerie » par « le directeur des finances et trésorier » et de « MAMOT » par « Ministère des Affaires municipales et de l'Habitation »;
- 4° par le remplacement du dernier alinéa par le suivant :
- « Le conseil d'administration délègue les fonctions qui lui sont dévolues par la *Loi sur l'Autorité des marchés publics* (RLRQ, c. A-33.2.1) au directeur général. ».
- Article 5. L'article 3.4 de ce règlement est remplacé par le suivant :
- « 3.4 Application du règlement par le président du conseil d'administration**
- Toute personne peut soumettre au président du conseil d'administration toute situation portée à sa connaissance et laissant entendre une problématique quant à l'application du présent règlement afin qu'il s'assure que ce règlement est appliqué conformément à ce qu'il prévoit et, si ce n'est pas le cas, qu'il pose les gestes appropriés pour s'assurer d'une application conforme à ce qui y est prévu. ».
- Article 6. L'article 5.2 de ce règlement est modifié par la suppression de « solennelle ».
- Article 7. L'article 6.1 de ce règlement est modifié par la suppression de « solennelle ».
- Article 8. L'article 7.1 de ce règlement est modifié :
- 1° par la suppression, dans le premier alinéa, de « solennelle »;
- 2° par le remplacement, dans le deuxième alinéa, de « responsable de l'information aux soumissionnaires » par « gestionnaire du dossier ».
- Article 9. L'article 7.2 de ce règlement est modifié par la suppression, dans le premier alinéa, de « solennelle ».
- Article 10. L'article 8.2 de ce règlement est modifié par le remplacement de « directeur général ou au chef approvisionnements » par « chef approvisionnements, au directeur des finances et trésorier ou au directeur général ».
- Article 11. L'article 8.4 de ce règlement est remplacé par le suivant :
- « 8.4 Registre des entreprises non admissibles et soumissionnaire ayant participé à la préparation de l'appel d'offres**
- Il est interdit d'inviter à soumissionner une entreprise inscrite au Registre des entreprises non admissibles aux contrats publics ou de conclure avec une entreprise inscrite à ce registre.
- Les offres transmises par un soumissionnaire qui a participé à la préparation de l'appel d'offres sont automatiquement rejetées comme étant non conformes. ».
- Article 12. L'article 8.7 de ce règlement est modifié par le remplacement, dans le deuxième alinéa, de « responsable de l'information aux soumissionnaires » par « gestionnaire du dossier ».
- Article 13. L'article 8.8 de ce règlement est modifié :
- 1° par la suppression, dans le titre, de « solennelle »;
- 2° par la suppression, dans le premier alinéa, de « solennelle »;
- 3° par la suppression, dans le deuxième alinéa, de « solennellement ».
- Article 14. L'article 8.10 de ce règlement est modifié :
- 1° par l'ajout, dans le premier alinéa et après « - Signer l'évaluation faite en comité; », de « - Remettre au secrétaire du comité, à la fin du processus d'évaluation, toute la documentation ayant servi à l'évaluation des soumissions; »;
- 2° par le remplacement, dans le premier alinéa, de « - S'engager à œuvrer en l'absence de conflit d'intérêts, de partialité et assurer la confidentialité des délibérations. » par « - S'engager à œuvrer en l'absence de conflit d'intérêts et de partialité et à assurer la confidentialité des délibérations. ».
- Article 15. L'article 8.13 de ce règlement est modifié :
- 1° par le remplacement, dans le titre, de « responsable de l'information aux soumissionnaires » par « gestionnaire du dossier »;
- 2° par le remplacement, dans le premier et le deuxième alinéas, de « responsable » par « gestionnaire du dossier ».

Article 16. L'article 8.14 de ce règlement est modifié :  
1° par le remplacement, dans le titre, de « responsable de l'information aux soumissionnaires » par « gestionnaire du dossier »;  
2° par le remplacement, dans le premier alinéa, de « responsable » par « gestionnaire »;  
3° par le remplacement, dans le troisième alinéa, de « responsable de l'information aux soumissionnaires » par « gestionnaire du dossier » et de « n'ont pas été reconnus coupables d'infraction à la loi » par « ne sont pas inscrits au Registre des entreprises non admissibles aux contrats publics ».

Article 17. L'article 8.15 est remplacé par le suivant :  
« 8.15 Visite des lieux et rencontre d'information  
Le RTL limite la tenue de visite des lieux aux projets dont l'ampleur, la complexité ou les particularités peuvent être difficilement décrites de façon précise aux documents d'appel d'offres. Ces visites ne s'effectuent que sur rendez-vous par les preneurs de documents d'appel d'offres auprès du gestionnaire du dossier, celles-ci s'effectuant sur une base individuelle.  
Le gestionnaire du dossier est la personne désignée aux visites des lieux. Si les soumissionnaires ont des questions, ils doivent les transmettre par écrit au gestionnaire du dossier qui émettra, s'il y a lieu, un addenda à tous les soumissionnaires.  
Les rencontres d'information en groupe sont interdites. ».

Article 18. Les articles 8.16 et 8.21 de ce règlement sont abrogés.

Article 19. L'article 8.23 est modifié par la suppression, dans le troisième alinéa, de « solennelle ».

Article 20. L'article 9.1.1 de ce règlement est modifié par l'insertion, après « au », de « directeur des finances et ».

Article 21. L'article 9.1.2 de ce règlement est modifié :  
1° par l'insertion, dans le deuxième alinéa, après « doivent », de « notamment »;  
2° par le remplacement, dans le troisième alinéa, de « considère », par « prend notamment en considération ».

Article 22. L'article 9.3 de ce règlement est modifié par l'insertion, après « au », de « directeur des finances et ».

Article 23. L'article 9.4 est modifié par le remplacement de « responsable de l'information aux soumissionnaires » par « gestionnaire du dossier ».

Article 24. Ce règlement est modifié par l'insertion après l'article 11.1, du suivant :

#### « 11.1.1 MESURES FAVORISANT LES BIENS ET LES SERVICES QUÉBÉCOIS ET LES FOURNISSEURS QUI ONT UN ÉTABLISSEMENT AU QUÉBEC

Pour tout contrat comportant une dépense inférieure au seuil de la dépense d'un contrat qui ne peut être adjugé qu'après une demande de soumissions publique, le RTL doit favoriser les biens et les services québécois ainsi que les fournisseurs qui ont un établissement au Québec, et ce, conformément aux mesures suivantes :

- a) Lors de l'évaluation des besoins, le RTL vérifie la possibilité d'obtenir, selon le cas, des biens ou services québécois, et établit une liste des fournisseurs potentiels ayant un établissement au Québec;
- b) Le RTL favorise l'attribution d'un contrat de gré à gré lorsqu'un seul fournisseur qualifié ayant un établissement au Québec offre des biens ou services québécois;
- c) En vue de l'attribution de gré à gré de contrats, le RTL privilégie des biens ou services québécois, lorsque plusieurs fournisseurs qualifiés ont un établissement au Québec;
- d) Dans la mesure du possible, le RTL attribue un contrat de gré à gré à un fournisseur qualifié ayant un établissement au Québec;
- e) Malgré l'article 10.1, la présence d'un seul fournisseur qualifié ayant un établissement au Québec ou offrant des biens ou services québécois constitue un motif autorisant le RTL à ne pas procéder à une rotation des fournisseurs;
- f) En vue d'un appel d'offres sur invitation, le RTL invite, dans la mesure du possible, des fournisseurs qualifiés qui ont un établissement au Québec et privilégie parmi ceux-ci, ceux offrant des biens ou services québécois.

Aux fins du présent article, un bien est québécois lorsqu'il est conçu ou assemblé au Québec. Un service est québécois lorsque la prestation est effectuée entièrement à partir du Québec.

Aux fins du présent article, « fournisseur » comprend aussi un assureur et un entrepreneur.

Le présent article s'applique du 25 juin 2021 au 24 juin 2024. ».

Article 25. Les articles 15, 20 et 21 de ce règlement sont abrogés.

Article 26. L'annexe I de ce règlement est modifiée par le remplacement de la partie concernant les signatures par la suivante :

« **EN FOI DE QUOI**, les Parties, agissant par leurs représentants dûment autorisés, ont signé la présente entente.

À \_\_\_\_\_, le \_\_\_\_\_ 20\_\_

À \_\_\_\_\_, le \_\_\_\_\_ 20\_\_

**RÉSEAU DE TRANSPORT DE LONGUEUIL**

**MANDATAIRES OU CONSULTANTS**

\_\_\_\_\_  
(Nom, signature et fonction)

\_\_\_\_\_  
(Nom, signature et fonction) »

Article 27. L'annexe II, l'annexe III et l'annexe IV sont modifiées par la suppression de la partie relative à l'assermentation.

Article 28. Le présent règlement entre en vigueur le 15<sup>e</sup> jour qui suit sa date de publication dans un journal diffusé sur le territoire du RTL.

Adopté par le Réseau de transport de Longueuil en vertu de la résolution 21-54 du 3 juin 2021.

Fait à Longueuil, ce mardi 8 juin 2021

La Secrétaire du Réseau de transport de Longueuil  
Carole Cousineau, notaire

  
450 463-0131 | rti-longueuil.qc.ca

# La zone jeunesse des environs du skatepark sera bonifiée

| Diane Lapointe |

L'un des lieux privilégiés par plusieurs jeunes, le skatepark situé au parc Pierre-Laporte à Boucherville sera amélioré. Le Comité jeunesse a adressé des recommandations au conseil municipal qui ont été accueillies favorablement.

La phase un du projet sera réalisée au cours de l'été. Il s'agit d'installer deux réceptacles triples pour recevoir les déchets, la récupération et le compostage; de fixer des casiers solides pour ranger les sacs à dos et autres objets; d'aménager des platebandes comestibles composées d'une variété de plants fruitiers et de fleurs comestibles; et finalement de créer

une zone d'ombrage avec de longs bancs située en dessous.

La phase deux du projet de bonification du parc sera soumise à une consultation auprès des utilisateurs afin que les besoins en équipements soient bien identifiés. Selon le comité jeunesse, l'offre de modules se trouvant au skatepark est incomplète pour satisfaire les besoins actuels des utilisateurs de planches à

roulettes, de BMX, de patins à roues alignées et de trottinettes.

Le comité jeunesse souhaite également bonifier l'offre de services aux jeunes en aménageant pour le futur, soit après la période de crise sanitaire actuelle et dans une phase ultérieure, un espace commun de rassemblement qui pourrait par exemple prendre la forme d'une agora avec une scène de spectacle au centre.



(Photos: Diane Lapointe)

## Les marchés publics de Boucherville sont de nouveau ouverts



Les marchés publics de Boucherville ont repris leurs activités estivales. Ainsi, les marchés situés au 1020, rue Lionel-Daunais et au 640, rue De Montbrun, près de la route 132 sont ouverts 7 jours sur 7, et ce, jusqu'au 15 octobre.

### Acheter des produits de chez nous

Les Bouchervillois sont invités à manger et à encourager local. En achetant des produits de chez nous et en soutenant nos maraîchers et producteurs, ils contribuent à l'économie d'ici, profitent d'une alimentation plus saine et participent à la diversité de la production locale.

### Les samedis gourmands

En plus des maraîchers locaux qui sont

présents en tout temps, des producteurs et des commerçants agroalimentaires de la région seront sur place pour faire découvrir leurs produits, tous les samedis, à compter du 19 juin jusqu'au 25 septembre de 10 h à 16 h.

### COVID-19

Notons que les activités d'animation généralement présentées lors des samedis gourmands n'auront pas lieu encore une fois cette année en raison de la pandémie. Les citoyens sont priés de continuer à respecter les mesures sanitaires de base lors de leurs visites aux marchés.

Renseignements: [boucherville.ca/marches](http://boucherville.ca/marches)

(Source: Ville de Boucherville)

## Un million \$ à LETENDA pour développer des autobus 100 % zéro émission

| François Laramée | journaliste de l'Initiative de journalisme local

Le ministre de l'Économie et de l'Innovation du Québec, Pierre Fitzgibbon, a annoncé il y a quelques jours l'octroi d'une subvention de 1 million \$ à l'entreprise Letenda de Longueuil, qui développe une nouvelle génération d'autobus 100 % zéro émission et adapté aux conditions hivernales, l'Electrip<sup>MD</sup>.

À cette occasion, Nicolas Letendre, président fondateur de Letenda, a tenu à souligner le discernement du gouvernement du Québec, qui soutient ainsi un projet innovant de véhicules de transport collectif entièrement électriques et particulièrement efficaces.

Ce projet met à profit des forces uniques à l'industrie québécoise, à savoir l'aluminium, l'énergie électrique et l'initiative entrepreneuriale. « Nous sommes fiers de cette reconnaissance qui permettra de participer à l'effort québécois en matière de mobilité durable, tout en créant des emplois à haute valeur ajoutée au Québec », a ajouté M. Letendre.

Letenda comprend que le gouvernement mise sur des technologies vertes afin de relancer l'économie. « Notre autobus zéro émission Electrip, prêt en 2022, obtient la poussée nécessaire pour nous permettre de contribuer à une relance verte et prospère », a conclu M. Letendre.

Restez à l'affût des nouvelles locales et régionales en consultant les deux versions électroniques de **La Relève!**

- Éditions papier et Web de Boucherville / Sainte-Julie / Varennes
- Édition Web de la MRC de Marguerite-D'Youville



Inscrivez-vous à notre **INFOLETTRE** et RECEVEZ votre **JOURNAL VIRTUEL** tous les lundis matin!

## Une clinique de dépistage à Boucherville

| Diane Lapointe |

Une clinique de dépistage de la COVID-19 est établie à Boucherville depuis le 24 mai. Elle est située au 141, boulevard de Mortagne. Il s'agit d'une clinique avec rendez-vous ouverte tous les jours de la semaine. Pour prendre rendez-vous, il faut composer le 1 877 644-4545 ou en ligne au cv19.quebec.ca.

**77% des adultes vaccinés en Montérégie-Est**

Par ailleurs, l'opération de vaccination contre la COVID-19 se poursuit rondement sur le territoire du Centre intégré de santé et de services sociaux (CISSS) de la Montérégie-Est alors que 77% des adultes ont désormais reçu au moins une première dose de vaccin. Même si la vaccination en milieu scolaire ne commencera que la semaine prochaine, plusieurs jeunes de 12 à 17 ans n'ont pas attendu le début de cette opération si bien que près de 22% d'entre eux ont aussi reçu une première dose. Jusqu'à maintenant, plus de 347 000 doses ont été administrées sur le territoire et plusieurs plages horaires sont encore disponibles au cours des prochains jours.

## Un incendie jette deux familles à la rue

| François Laramée | journaliste de l'Initiative de journalisme local

Un important incendie qui aurait débuté dans un cabanon a sévèrement endommagé deux résidences et jeté deux familles de Boucherville à la rue mardi dernier.

L'alerte a résonné au Service de sécurité incendie de l'agglomération vers 18h 10 et une cinquantaine de pompiers ont été mobilisés pour combattre l'incendie qui se serait rapidement propagé aux deux résidences voisines de Place des Découvreurs, dans le secteur Sabrevois.

Malgré une intervention rapide, les pompiers ont mis plus de deux heures à maîtriser les flammes, c'est pourquoi les deux résidences ont subi des dommages à ce point importants que les deux maisons pourraient devoir être rasées.

Avec le prix des matériaux en explosion, il est probable que le montant des dommages s'élève à un million de dollars.

Seule bonne nouvelle, personne n'a été blessé et les deux familles sinistrées ont été rapidement soutenues par des proches. Déjà, plusieurs messages circulaient le mardi soir sur les réseaux sociaux pour aider les sinistrés, entre autres à se dénicher un nouveau toit.

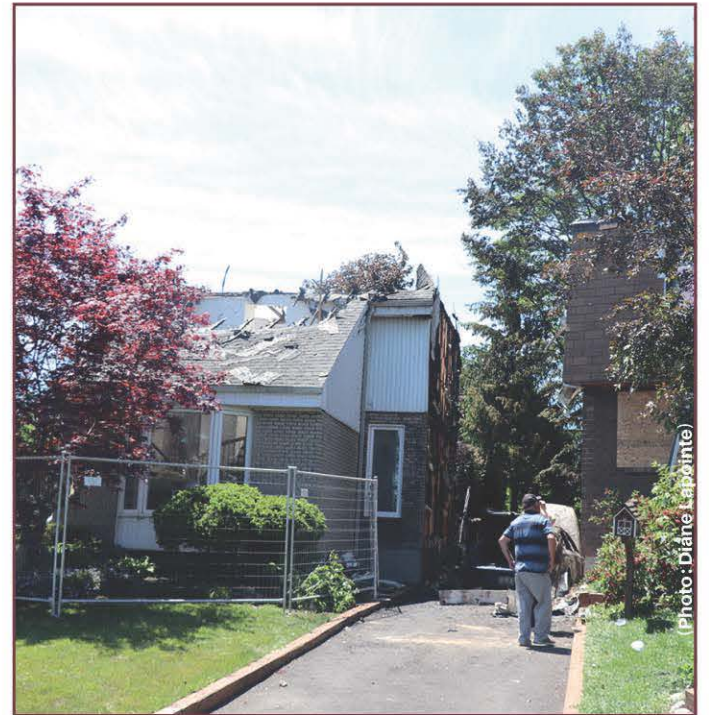


Photo : Diane Lapointe



**Forte 2021**

**0%** financement pendant **84** mois

**500\$** Boni d'été



**Sportage 2022**

**0%** financement pendant **60** mois

**500\$** Boni d'été

Pour les propriétaires actuels d'une Kia



**0%**  
84 mois

Sur la plupart des modèles populaires

**Boni d'été**  
**750\$** Max de

Sur la plupart des modèles populaires

**Sorento LX Premium 2021**

**0%** financement pendant **60** mois

**750\$** au comptant

Pour les propriétaires actuels d'une Kia



**1%**  
Réduction de fidélité

Sur tous les modèles

Détails chez votre concessionnaire Kia

**Longueuil KIA**

**5 ANS / GARANTIE 100 000 KM**  
**ASSISTANCE ROUTIÈRE KM ILLIMITÉS\***

• GARANTIE COMPLÈTE  
• GARANTIE SUR LE GROUPE MOTOPROPULSEUR

• 100% TRANSFÉRABLE  
• ASSISTANCE ROUTIÈRE PARTOUT EN AMÉRIQUE DU NORD

**Mettez notre équipe au défi!**  
Prix • Service • Proximité • Venez comparer!

[www.longueuilkia.com](http://www.longueuilkia.com)



Le pouvoir de surprendre

**80 BOUL. ROLAND-THERRIEN, LONGUEUIL | 450 928-3000**

**Même vacciné,  
on doit se protéger.**





**Continuons d'appliquer les mesures sanitaires  
pour se protéger et protéger les autres.**

[Québec.ca/coronavirus](https://quebec.ca/coronavirus)

Québec 

# Dévoilement de l'œuvre collective « Au vent du fleuve »

| Diane Lapointe |

Des artistes ont donné une seconde vie à de vieux CD en créant une œuvre collective. Intitulée « Au vent du fleuve », celle-ci a récemment été dévoilée à la galerie Plein-Air située en bordure du fleuve à la hauteur de la rue Bachand Nord, à Boucherville.

L'œuvre d'art a été réalisée avec de vieux disques CD destinés aux ordures. Dix-sept artistes ont réussi à créer, à partir de plusieurs techniques, de véritables petits chefs-d'œuvre. L'initiative de Ginette Gutkin a permis d'embellir ce lieu devenu pour certaines personnes un endroit de calme et de beauté. Entretien par Richard Perron et



Roger Renaud, cette galerie créée durant le confinement prend de plus en plus d'ampleur. C'est un lieu à visiter.

À noter que pour éviter de blesser les arbres, les toiles et les réalisations artistiques seront dorénavant placées sur des poteaux. Il y en a même un qui est réservé aux dessins d'enfants.

Le dévoilement de l'œuvre collective s'est fait en présence entre autres de la conseillère municipale Isabelle Bleau.

| Diane Lapointe |

## Les brèves de Boucherville

### Les élèves De La Broquerie financent leurs activités grâce au succès de La Jardinerie



Les groupes d'élèves de 5<sup>e</sup> et 6<sup>e</sup> année de l'école De La Broquerie et leurs éducatrices du service de garde ont organisé le 20 mai dernier, avec la collaboration de l'organisme de participation des parents (OPP), une vente de plants de légumes et de vivaces.

La Jardinerie a remporté un franc succès et a permis d'amasser une somme de 793 \$ qui contribuera à financer la tenue

d'activités pour les enfants de l'école.

Mentionnons que le service de garde s'est inscrit au concours québécois en entrepreneuriat « OSEntreprendre » avec un projet de Potager Biologique.

Cette idée a été inspirée d'une activité de paniers biologiques organisée à l'école depuis deux ans, et par le projet d'une classe extérieure incluant des sections de jardin.

### Faire danser Longueuil avec Damien Robitaille

La 206<sup>e</sup> chanson du jour de l'auteur-compositeur-interprète Damien Robitaille est sur Longueuil, la ville où il réside. Bienvenue à Longueuil est aussi associée à un projet qui se veut rassembleur, Faire danser Longueuil.

Sous un rythme qui donne vraiment le goût de danser, Bienvenue à Longueuil énumère les attraits et les plus beaux atouts d'une banlieue qui bouge. Les couchers de soleil sur le bord du fleuve, les grandes artères telles que le « réputé » boulevard Taschereau, la fameuse coiffure « dont on peut être fier ». Bref, c'est une chanson inédite conçue pour un projet qui vise à faire bouger la population et mettre en valeur le dynamisme des Longueuillois de tous âges et de divers milieux.

Du 15 juin au 4 juillet, les citoyens sont d'ailleurs invités à s'inscrire pour danser dans la vidéo Faire danser Longueuil. Il est



(Photo: Félix Renaud)

également possible d'envoyer des mouvements de danse afin d'inspirer l'œuvre de la chorégraphe.

Les participants devront être disponibles pour une des dates de tournage, du 16 au 19 septembre, et seront invités à l'avant-première le 13 octobre prochain au Théâtre de la Ville, selon les mesures sanitaires en vigueur.

### Une journée à la découverte des entreprises de Boucherville!

L'Association des gens d'affaires de Boucherville (AGAB) organisera, le dimanche 19 septembre, un premier rallye « Achat local à Boucherville » visant à faire

découvrir les commerces et entreprises locaux. Deux circuits seront proposés aux participants: un circuit familial à vélo et un circuit corporatif en voiture à faire avec ses collègues.

Dans les deux cas, vingt étapes seront au programme, dans des commerces et entreprises de services, avec des informations sur les lieux visités et des énigmes à résoudre.

Les gens d'affaires peuvent inscrire leur entreprise dès maintenant auprès de l'AGAB.

La **Relève**

Une équipe de journalistes chevronnés



**Daniel Bastin**  
journaliste/photographe  
22 ans d'expérience  
daniel.bastin@lareleve.qc.ca



**Diane Lapointe**  
journaliste/photographe  
35 ans d'expérience  
diane.lapointe@lareleve.qc.ca



**François Laramée**  
journaliste/photographe  
40 ans d'expérience  
francois.laramee@lareleve.qc.ca



**Steve Martin**  
journaliste/photographe  
15 ans d'expérience  
steve.martin@lareleve.qc.ca

# OUVERTURE LE 10 JUIN!



SURVEILLEZ NOTRE  
**VENTE D'OUVERTURE**  
DU 17 AU 20 JUIN 2021

OFFRE EXCLUSIVE AUX MEMBRES

**familiplus** 



**Jean-Philippe Lambert**

2105, Armand-Frappier, local 108  
Ste-Julie • **450 338-3003**

**Heures d'ouverture:** Lundi au vendredi 9h à 20h  
Samedi 9h à 16h • Dimanche 9h à 15h

*Venez rencontrer  
notre équipe!*



**SERVICE DE  
LIVRAISON GRATUIT\***

\*Détails en succursale

# « En septembre, les cloches sonneront à nouveau! »

L'équipe des marguilliers est heureuse d'annoncer que les travaux d'urgence à la façade de l'église débutent cette semaine. Le travail est prévu pour une durée de 4 mois, donc l'église devrait retrouver toutes ses fonctions à la fin de septembre 2021.

C'est en novembre 2019 que des morceaux de ciment ont été retrouvés sur le parvis de l'église, ce qui a entraîné la fermeture du parvis et des deux entrées de l'église afin d'assurer la sécurité des lieux.

En octobre 2020, la Fabrique amorçait une grande campagne de financement pour

ces travaux évalués à 650 000\$. À ce jour, près de 50% de ce montant est accumulé en dons. Les paroissiens ont démontré qu'ils souhaitent ardemment que l'église paroissiale soit conservée, mais un tel montant n'est pas facile à amasser rapidement. De plus, la pandémie n'a pas rendu la tâche facile pour une campagne de financement.

Pour ces raisons, l'équipe des marguilliers a fait une demande spéciale au diocèse Saint-Jean-Longueuil. Les marguilliers ont obtenu l'autorisation, sous certaines conditions, de procéder à un emprunt pour financer l'autre

50% du coût des travaux. Ainsi, ces derniers pourront se réaliser en 2021. « Nous devons poursuivre la campagne de financement et nous demandons aux citoyens qui le peuvent de continuer à nous aider, car en plus des travaux d'urgence à la façade, d'autres seront nécessaires pour conserver ce joyau patrimonial », exprime le président de Fabrique, Daniel Richard.

L'équipe des marguilliers est fière de voir réaliser ces travaux d'urgence pour retrouver le plein fonctionnement de l'église paroissiale. « En septembre prochain, les cloches de l'église sonneront à nouveau, ceci redonnera vie à notre paroisse. Nous avons très hâte à ce jour », ajoute M. Richard.

La campagne de financement se poursuit. Vos dons sont toujours reçus au presbytère, 1686, rue principale à Sainte-Julie, ou via le site Web : uniteem.org



23039



## Avis public

Pour consulter les avis publics de la Ville de Sainte-Julie ci-dessous mentionnés, nous vous invitons à consulter le site Internet de la Ville au <https://www.ville.sainte-julie.qc.ca/a-propos-de-la-ville/avis-publics>.

### Entrées en vigueur :

Règlement 1269 décrétant des travaux de réfection de bâtiments municipaux et d'acquisition d'équipements pour un montant de 178 000\$ et autorisant un emprunt à cette fin pour un montant ne devant pas excéder 178 000\$;

Règlement 1271 pour payer le coût de travaux de réfection des parcs municipaux pour un montant de 1 021 800\$ et autorisant un emprunt à cette fin pour un montant ne devant pas excéder 750 000\$.

### Avis d'appel d'offres – Modification :

Travaux de réfection et de construction de surfaces multidisciplinaires aux parcs Edmour-J.-Harvey et Jules-Choquet – Projet R-1271 : Les documents de soumissions pour ce projet ont été publiés le jeudi 3 juin 2021 et non le mardi 1<sup>er</sup> juin 2021 dans le Système Électronique d'Appel d'Offres.

Donné à Sainte-Julie, ce 8 juin 2021.

Nathalie Deschesnes, avocate  
Greffière

23038



Municipalité de  
Calixa-Lavallée

## Avis public

**AUX PERSONNES INTÉRESSÉES AYANT LE DROIT DE SIGNER UNE DEMANDE D'APPROBATION RÉFÉRENDIAIRE**  
Second projet de règlement n°275-9 modifiant certaines dispositions du règlement de zonage (n° 275) afin d'apporter certaines précisions

Objet du projet et demande d'approbation référendaire

Ce projet de règlement a fait l'objet d'une consultation écrite de quinze (15) jours, conformément à l'arrêté 2020-049 du 4 juillet 2020 du ministre de la Santé et des Services sociaux, et cette consultation écrite s'est tenue du 11 au 26 mai 2021.

À la suite de la consultation écrite sur le premier projet de règlement # 275-9, le Conseil municipal a adopté, le 1<sup>er</sup> juin 2021 un second projet de règlement, lequel porte le titre mentionné ci-dessus.

L'objet de ce règlement vise à apporter certaines précisions tant qu'à la classification des usages, de la dimension du bâtiment principal et des normes concernant la rénovation d'anciens bâtiments.

Ce projet de règlement contient des dispositions susceptibles d'approbation référendaire

L'article 130 de la Loi sur l'aménagement et l'urbanisme stipule qu'un ou des articles de ce règlement peut faire l'objet d'une demande par des personnes intéressées afin qu'il soit soumis à l'approbation des personnes habiles à voter.

Zones touchées : l'ensemble du territoire de Calixa-Lavallée.

Si vous désirez formuler une demande, vous devez communiquer avec la directrice générale au 450-583-6470 ou par courriel à [directeur@calixa-lavallee.ca](mailto:directeur@calixa-lavallee.ca)

### Conditions de validité d'une demande :

Pour être valide, toute demande doit :

- Indiquer clairement la disposition qui en fait l'objet;
- Être reçu au bureau de la municipalité au plus tard le 23 juin 2021;
- Être signée par au moins 53 personnes intéressées;

### Conditions pour être une personne intéressée :

Est une personne intéressée :

- Toute personne qui, le 1<sup>er</sup> juin 2021, n'est frappée d'aucune incapacité de voter prévue à l'article 524 de la Loi sur les élections et les référendums dans les municipalités et remplit les conditions suivantes :
- être une personne physique domiciliée dans la municipalité et être domiciliée depuis au moins 6 mois au Québec et
- être majeure et de citoyenneté canadienne et ne pas être en curatelle

Tout propriétaire unique non résident d'un immeuble ou occupant unique non résident d'un établissement d'entreprise qui n'est frappé d'aucune incapacité de voter et remplit les conditions suivantes :

- Être propriétaire d'un immeuble ou occupant unique d'un établissement d'entreprise situé dans la municipalité depuis au moins 12 mois;
- Dans le cas d'une personne physique, être majeure et de citoyenneté canadienne et ne pas être en curatelle.

Tout copropriétaire indivis non résident d'un immeuble ou occupant non résident d'un établissement d'entreprise qui n'est frappé d'aucune incapacité de voter et remplit les conditions suivantes :

- Être copropriétaire indivis d'un immeuble ou cooccupant d'un établissement d'entreprise situé dans la municipalité, depuis au moins 12 mois;
- Être désigné, au moyen d'une procuration signée par la majorité des personnes qui sont copropriétaires ou occupants depuis au moins 12 mois, comme celui qui a le droit de signer le registre en leur nom et d'être inscrit sur la liste référendaire, le cas échéant. Cette procuration doit avoir été produite avant ou lors de la signature du registre.

Dans le cas d'une personne morale, il faut :

- Avoir désigné par résolution, parmi ses membres, administrateurs ou employés, une personne qui, le 1<sup>er</sup> juin 2021 et au moment d'exercer ce droit, est majeure et de citoyenneté canadienne, qui n'est pas en curatelle et n'est frappée d'aucune incapacité de voter prévue par la loi.

Donné à Calixa-Lavallée, ce 8 juin 2021

Nicole Jacques  
Adjointe administrative

23016



VARENNES

## Appel d'offres

**PROJET :** Reconstruction et transformation de la Maison patrimoniale Hébert-Jodoin  
**N° DOSSIER :** DG-BP-2021-005

La Ville de Varennes a l'intention de faire une reconstruction et une transformation de la Maison patrimoniale Hébert-Jodoin, sise au 2675, rue Sainte-Anne, dans le parc du Patrimoine à Varennes.

Un contrat de reconstruction et de transformation sera octroyé à un entrepreneur unique (ou un consortium) par la Ville de Varennes.

Ce contrat clé en main comprend, sans s'y limiter, la reconstruction, la fourniture de la main-d'œuvre et de tout le matériel et les équipements nécessaires à la mise en service du bâtiment patrimonial.

L'entrepreneur doit effectuer tous les travaux implicites et non spécifiquement décrits, mais nécessaires à la parfaite réalisation de l'ouvrage.

L'entrepreneur est responsable de la coordination avec tous les intervenants et les professionnels de façon à assurer l'exécution et la réalisation complète du projet.

Tel que stipulé à la section 7.00 du Formulaire de Soumission, le soumissionnaire devra s'assurer d'inclure l'ensemble des documents demandés par la Ville. À défaut de fournir l'un des documents demandés pourrait entraîner le rejet de sa soumission.

Les documents nécessaires à la préparation d'une soumission seront disponibles sur le système électronique d'appel d'offres SÉAO au [www.seao.ca](http://www.seao.ca) à compter du **10 juin 2021**.

Pour être autorisé à soumissionner chaque soumissionnaire doit obligatoirement visiter les lieux d'exécution du Contrat. Les visites sont individuelles et ont lieu entre le **10 et le 18 juin 2021**. À cet effet, le soumissionnaire doit prendre rendez-vous au plus tard le **15 juin 2021** avec le représentant du dossier.

De plus, les soumissions devront être déposées en trois (3) exemplaires (1 original et 2 copies) et être accompagnées également des documents suivants :

L'original de la garantie de soumission représentant au moins 10% du montant total de la soumission (avant taxes) émise sous l'une ou l'autre des formes suivantes :

- Un chèque certifié, un mandat-poste ou une traite bancaire, tiré d'une Institution Financière et fait à l'ordre du DONNEUR D'ORDRE. Cette garantie doit être encaissable au Québec, sur demande
- Un cautionnement émis par une Institution Financière et établi sans réserve en faveur du DONNEUR D'ORDRE, conformément au modèle reproduit à l'annexe 4.01 A du Formulaire de Soumission;
- Une lettre de garantie irrévocable émise par une Institution Financière, conforme au modèle reproduit à l'annexe 4.01 B du Formulaire de Soumission. Elle doit être encaissable au Québec, sur demande. Le DONNEUR D'ORDRE doit en être bénéficiaire.

Pour toute information supplémentaire, veuillez prendre connaissance de tous les documents et plans avant de demander des précisions et soumettre vos questions par courriel à l'adresse [bureau.projets@ville.varennes.qc.ca](mailto:bureau.projets@ville.varennes.qc.ca). Les soumissionnaires sont invités à transmettre leur demande de renseignement dans les 7 jours de la publication de l'avis d'appel d'offres.

Les soumissions doivent être présentées dans une enveloppe scellée et identifiée au nom du projet et de votre entreprise et déposées à la réception de l'hôtel de ville au 175, rue Sainte-Anne, Varennes (Québec), J3X 1T5, **avant 14 h, mardi le 29 juin 2021**. Les soumissions seront ouvertes publiquement immédiatement après l'heure de clôture à la salle du Conseil de la Maison Saint-Louis située au 35, rue de la Fabrique, Varennes.

La Ville de Varennes ne s'engage à accepter ni la plus basse, ni aucune des soumissions reçues et ne pourrait encourir aucune responsabilité, ni devoir assumer aucun frais d'aucune sorte à l'égard des soumissionnaires. De plus, une fois passées la date et l'heure d'ouverture, les soumissions déposées ne pourront plus être retirées.

Donné à Varennes, le 8 juin 2021.

Le directeur des Services juridiques et greffier,  
Me Marc Giard, OMA



# La vaccination nous rapproche de ce moment.

Suivez la séquence de vaccination  
prévue dans votre région et prenez  
votre rendez-vous en ligne à

[Québec.ca/vaccinCOVID](https://quebec.ca/vaccinCOVID)

# NOUS SOMMES LÀ POUR VOUS!

Dévoués depuis le début de la pandémie à nourrir le Québec, la sécurité de nos clients et celle de nos employés continue d'être au cœur de nos priorités.

Merci de nous faire confiance!

## METTOYAGE FRÉQUENT DES PANIERS



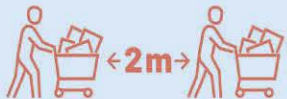
## DÉSINFECTANT POUR LES MAINS À L'ENTRÉE



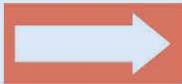
## COUVRE-VISAGE OBLIGATOIRE



## RESPECT DE LA DISTANCIATION PHYSIQUE



## SIGNALISATION DANS LES ALLÉES



metro.ca

## SERVICES D'ÉPICERIE EN LIGNE



POUR EN SAVOIR PLUS, VISITEZ METRO.CA

**Du jeudi 10 juin au mercredi 16 juin 2021**  
 From thursday, June 10 to Wednesday, June 16, 2021

m

metro

mon épicier

6<sup>99</sup>

2<sup>89</sup>

3<sup>49</sup>

3<sup>99</sup>

6<sup>99</sup>

7<sup>99</sup>

6<sup>\$</sup>

2<sup>49</sup>

2<sup>97</sup>

4<sup>99</sup>

2/4\$

2/6\$

2<sup>99</sup>

4<sup>99</sup>

GRATUIT

L'ESSUIE-TOUT SPONGE TOWELS

ULTRA PRO EXTRA FORT ET ABSORBANT,

2 ROULEAUX

À L'ACHAT DE 2 PAQUETS DE PAPIER HYGIÉNIQUE

Choisir metro, c'est choisir le Québec.

produit d'ici

produit d'ici

produit d'ici

produit d'ici

produit d'ici

produit d'ici

produit d'ici

produit d'ici

produit d'ici

produit d'ici

produit d'ici

produit d'ici

produit d'ici

produit d'ici

produit d'ici

produit d'ici

produit d'ici

produit d'ici

produit d'ici

produit d'ici

produit d'ici

produit d'ici

produit d'ici

produit d'ici

produit d'ici

produit d'ici

produit d'ici

produit d'ici

produit d'ici

produit d'ici

produit d'ici

produit d'ici

produit d'ici

produit d'ici

produit d'ici

produit d'ici

produit d'ici

produit d'ici

produit d'ici

produit d'ici

produit d'ici

produit d'ici

produit d'ici

produit d'ici

produit d'ici

produit d'ici

produit d'ici

produit d'ici

produit d'ici

produit d'ici

produit d'ici

produit d'ici

produit d'ici

produit d'ici

produit d'ici

produit d'ici

produit d'ici

produit d'ici

produit d'ici

produit d'ici

produit d'ici

produit d'ici

produit d'ici

produit d'ici

produit d'ici

produit d'ici

produit d'ici

produit d'ici

produit d'ici

produit d'ici

produit d'ici

produit d'ici

produit d'ici

produit d'ici

produit d'ici

produit d'ici

produit d'ici

produit d'ici

produit d'ici

produit d'ici

produit d'ici

produit d'ici

produit d'ici

produit d'ici

produit d'ici

produit d'ici

produit d'ici

produit d'ici

produit d'ici

produit d'ici

produit d'ici

produit d'ici

produit d'ici

produit d'ici

produit d'ici

produit d'ici

produit d'ici

produit d'ici

produit d'ici

produit d'ici

produit d'ici

produit d'ici

produit d'ici

produit d'ici

produit d'ici

produit d'ici

produit d'ici

produit d'ici

produit d'ici

produit d'ici

produit d'ici

produit d'ici

produit d'ici

produit d'ici

produit d'ici

produit d'ici

produit d'ici

produit d'ici

produit d'ici

produit d'ici

produit d'ici

produit d'ici

produit d'ici

produit d'ici

produit d'ici

produit d'ici

produit d'ici

produit d'ici

produit d'ici

produit d'ici

produit d'ici

produit d'ici

produit d'ici

produit d'ici

produit d'ici

produit d'ici

produit d'ici

produit d'ici

produit d'ici

produit d'ici

produit d'ici

produit d'ici

produit d'ici

produit d'ici

produit d'ici

produit d'ici

produit d'ici

produit d'ici

produit d'ici

produit d'ici

produit d'ici

produit d'ici

produit d'ici

produit d'ici

produit d'ici

produit d'ici

produit d'ici

produit d'ici

produit d'ici

produit d'ici

produit d'ici

produit d'ici

produit d'ici

produit d'ici

produit d'ici

produit d'ici

produit d'ici

produit d'ici

produit d'ici

produit d'ici

produit d'ici

produit d'ici

produit d'ici

produit d'ici

produit d'ici

produit d'ici

produit d'ici

produit d'ici

produit d'ici

produit d'ici

produit d'ici

produit d'ici

produit d'ici

produit d'ici

produit d'ici

produit d'ici

produit d'ici

produit d'ici

produit d'ici

produit d'ici

produit d'ici

produit d'ici

produit d'ici

produit d'ici

produit d'ici

produit d'ici

produit d'ici

produit d'ici

produit d'ici

produit d'ici

produit d'ici

produit d'ici

produit d'ici

produit d'ici

produit d'ici

produit d'ici

produit d'ici

produit d'ici

produit d'ici

produit d'ici

produit d'ici

produit d'ici

produit d'ici

produit d'ici

produit d'ici

produit d'ici

produit d'ici

produit d'ici

produit d'ici

produit d'ici

produit d'ici

produit d'ici

produit d'ici

produit d'ici

produit d'ici

produit d'ici

produit d'ici

produit d'ici

produit d'ici

produit d'ici

produit d'ici

produit d'ici

produit d'ici

produit d'ici

produit d'ici

produit d'ici

produit d'ici

produit d'ici

produit d'ici

produit d'ici

produit d'ici

produit d'ici

produit d'ici

produit d'ici

produit d'ici

produit d'ici

produit d'ici

produit d'ici

produit d'ici

produit d'ici

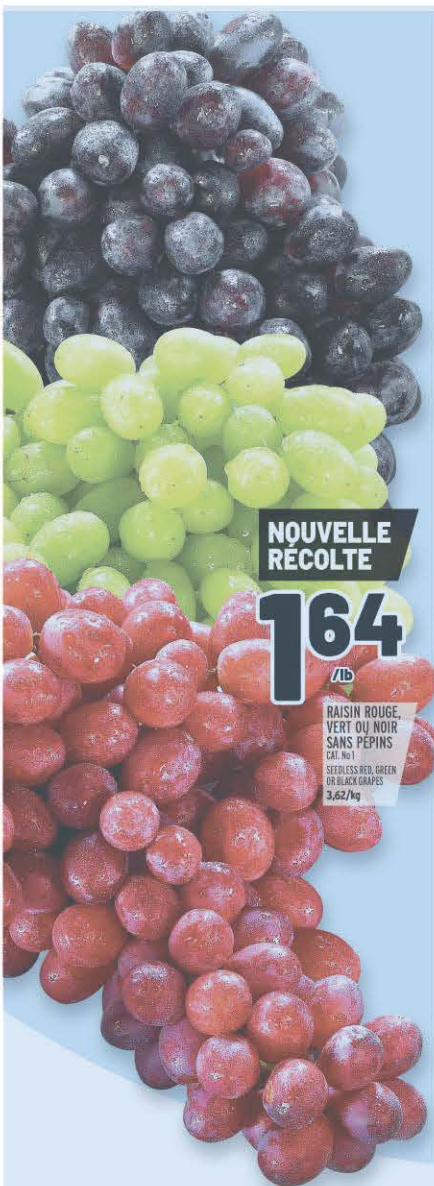
produit d'ici

produit d'ici

produit d'ici

produit d'ici

produit d'ici</



**NOUVELLE RÉCOLTE**

**164**  
/lb

**RAISIN ROUGE, VERT OU NOIR SANS PÉPINS**  
CAT. No 1  
SEEDLESS RED, GREEN OR BLACK GRAPES  
3,62/lb



**COURONNE**

**AU CHOIX**

**4/5\$**

**CHAMPIGNONS BLANCS**  
PRODUIT DU CANADA ET/OU DES É.-U., 227 g/8 oz  
**SALADE DOLE**  
PRODUIT DES É.-U., 340-397 g, VOIR VARIÉTÉS EN MAGASIN OU  
**CAROTTES NANTAISES**  
IMPORTÉES DU MEXIQUE, CAT. No 1, 454 g/1 lb  
**COURONNE DE BROCOLI**  
PRODUIT DES É.-U. ET/OU IMPORTÉE DU MEXIQUE  
**WHITE MUSHROOMS OR DOLE SALAD**  
OR NANTAISE CARROTS OR BROCCOLI CROWN



**PÂTES ALIMENTAIRES**

**PRIMO**  
700-900 g, PÂTES LASAGNE 375-500 g, BESCICO PÂTES ALIMENTAIRES 454 g, CATELLI SELECTION DU JARDIN SAUCE POUR PÂTES 640 mL, CATELLI SAUCE À LA VIANDE 480 mL, VOIR VARIÉTÉS EN MAGASIN  
PRIMO PASTA

**2/4\$**



**YOGOURT GREC**  
OIKOS DANONE  
470S & LIGHT & FREE YOGOURT 495S & VOIR VARIÉTÉS EN MAGASIN  
DANONE OIKOS GREEK YOGURT

**333**



**OH HENDVI**  
**99¢**

**FRIANDISES CHOCOLATÉES MARS, NESTLE, HERSHEY'S, CADBURY, FERRERO**  
30-60 g, TOMBOT, EXCEL, DENTYME GOMME, 1ml, VOIR VARIÉTÉS EN MAGASIN  
MARS, NESTLE, HERSHEY'S, CADBURY, FERRERO CHOCOLATE TREATS



**FROMAGE À LA CRÈME**  
PHILADELPHIA  
227-280 g, VOIR VARIÉTÉS EN MAGASIN  
PHILADELPHIA CREAM CHEESE

**449**



**CROUSTILLES TORTILLA**  
DORITOS  
155-280 g, SUN CHIPS CROUSTILLES MULTIGRANES 205 g, FORTES CROUSTILLES DE MAÏS 340 g, GOLD OF AMISE QUELQUE 295-370 g, MINICHIPS 250 g, SMARTFOOD MAÏS ÉCLAIRÉ 166-220 g, VOIR VARIÉTÉS EN MAGASIN  
DORITOS TORTILLA CHIPS

**2/7\$**



**JUSQU'À 3\$**  
**DE RABAIS**

**choco max**  
NOUGAT  
VAL NATURE  
MILANaises  
PÂTES À LA CHOCOLATE  
175 g

**Source**  
YOGOURT SOURCE 0% YOPLAIT  
650 g, VOIR VARIÉTÉS EN MAGASIN  
VAL NATURE GRANOLA BARS OR YOPLAIT SOURCE 0% YOGURT

**2/4\$**

**CRACKER BARREL**  
TEX MEX  
P'tit Québec  
FROMAGE RÂPÉ  
320 g, CRACKER BARREL 290-320 g, VOIR VARIÉTÉS EN MAGASIN  
P'tit Québec SHREDDED CHEESE

**5.99**

**Miracle Whip**  
MAYONNAISE HELLMANN'S  
340-445 mL, MIRACLE WHIP TARTINADE 475 mL, LE GREC VINAIGRETTE 250 mL, VOIR VARIÉTÉS EN MAGASIN  
HELLMANN'S MAYONNAISE

**2.99**

**nutella**  
TARTINADE NUTELLA  
NOUSETTES CHOCOL, 725 g  
NUTELLA SPREAD

**4.99**

**PARLOUR**  
DESSERT GLACÉ  
PARLOUR NESTLÉ  
1.5 L, FRAISISES GLACÉES 1250 mL  
VOIR VARIÉTÉS EN MAGASIN  
NESTLÉ PARLOUR FROZEN DESSERT

**3.99**

**St-Hubert**  
SOUPE PRÊTE À SERVIR  
ST-HUBERT  
540 mL, VOIR VARIÉTÉS EN MAGASIN  
ST-HUBERT READY TO SERVE SOUP

**2/4\$**

**Le Deli-Shop**  
Petit Charcutia  
JAMBON FUMÉ EXTRA  
MAIGRE LE PETIT  
CHARCUTIER  
475 g, VOIR VARIÉTÉS EN MAGASIN  
THE DELI-SHOP EXTRA LEAN SMOKED HAM

**6.99**

**Villaggio**  
PAIN TRANCÉ  
VILLAGGIO  
550-675 g, BON MATIN 500-600 g, LA MIE DE CHATELAIN 550-700 g, SELECTION PAINS À HAMBURGER OU À 100% 900-12 mL, VOIR VARIÉTÉS EN MAGASIN  
VILLAGGIO GLAZED BREAD  
Voir réduction sur reçu de caisse

**ÉCONOMISEZ 2\$**

**BOUTELLES OU CANETTES**

**BOREALE**  
BIÈRE RICHARD'S  
GOOSE ISLAND  
BIÈRE LÉGÈRE  
MOLSON  
BIÈRE MOLSON EXPORT  
LABATT  
BIÈRE MOLSON COORS LIGHT

**2/32.98**  
ou 17.99 la caisse

**BOUTELLES OU CANETTES**

**BUD LIGHT**  
BIÈRE LÉGÈRE  
MOLSON  
BIÈRE MOLSON EXPORT  
LABATT  
BIÈRE MOLSON COORS LIGHT

**2/53.98**  
ou 32.99 la caisse

**BOUTELLES**

**SLEEMAN**  
BIÈRE MOLSON EXPORT  
LABATT  
BIÈRE MOLSON COORS LIGHT

**2/56.98**  
ou 32.99 la caisse

**BOUTELLES OU CANETTES**

**Coors LIGHT**  
BIÈRE MOLSON COORS LIGHT  
LABATT  
BIÈRE MOLSON COORS LIGHT

**37.99**

**metro&moi encourage les produits d'ici.**

**OBTENEZ 2x vos points**

**À L'ACHAT DE PRODUITS ALIMENTS DU QUÉBEC**

**ALIMENTS PRÉPARÉS AU QUÉBEC**

Reprenez facilement en magasin les étiquettes bleues.

Ajoutez des produits Aliments du Québec dans votre panier sur [metro.ca](https://metro.ca) grâce au filtre.

Détails sur [metro.ca](https://metro.ca)



**MARCHÉ SABREVOIS INC.**

535, Samuel-De Champlain  
Boucherville  
du lundi au vendredi  
De 8h à 21h  
le samedi et dimanche  
De 8h à 20h



**MARCHÉ J.C. MESSIER INC.**

650, Fort Saint-Louis  
Boucherville  
du lundi au vendredi  
De 8h à 21h  
le samedi et dimanche  
De 8h à 20h



**MARCHÉ CENTRAL C.J.C. LTÉE**

2642, chemin Chambly  
Longueuil  
du lundi au vendredi  
De 8h à 21h  
le samedi et dimanche  
De 8h à 20h

Les prix annoncés dans ces pages sont en vigueur chez les marchands Metro participants de la province de Québec du jeudi 10 juin au mercredi 16 juin 2021 jusqu'à la fermeture. Nous nous réservons le droit de limiter les quantités. Si certaines marques de commerce de produits annoncés ne sont pas disponibles dans certaines régions, elles seront alors remplacées par une autre marque de commerce de même nature et d'un prix coûtant égal ou supérieur. Pas de vente aux marchands. Photos à titre indicatif seulement. Consultez votre marchand pour connaître les heures d'ouverture. Pour toutes les conditions du programme, voir sur [metro.ca](https://metro.ca). Sous la présentation de la carte metro&moi, l'attribution des points est calculée sur le montant total, avant taxes, et exclut les produits stipulés dans les modalités du programme. Ne s'applique pas sur les points bonus, metro&moi et points m sont des marques de commerce de Metro inc. La circulaire affichée sur [metro.ca](https://metro.ca) prévaut sur les circulaires affichées sur des sites externes.

[metro.ca](https://metro.ca)

La circulaire affichée sur [metro.ca](https://metro.ca) prévaut sur les circulaires affichées sur des sites externes.

# PETITES ANNONCES

Heure de tombée : mercredi 16 h 30

Heures d'affaires du service téléphonique : lundi au vendredi 8 h 30 à 16 h 30

Mode de paiement :

À NOS ANNONCEURS : Assurez-vous que le texte de votre annonce est exact dès sa parution, sinon il faut nous en aviser immédiatement. En cas d'erreur, notre responsabilité se limite uniquement au montant de l'achat de la première semaine de parution de votre annonce. Toute discrimination est illégale.

Offrez-vous des extras  
✓ Encadré ✓ Titre centré  
✓ Couleur ✓ Caractères gras  
Informez-vous auprès de votre téléconseiller

Profitez également de la parution GRATUITE de votre annonce sur [VosClassées.ca](http://VosClassées.ca).

POUR TOUT ACHETER ET TOUT VENDRE, près de chez vous

Un seul numéro 1-866-637-5236

Depuis le 3 avril, la centrale des annonces classées est ouverte de 8h30 à 12h et de 13h à 16h30

IMMOBILIER 100 à 299 MARCHANDISE 300 à 399 SERVICES 400 à 599 EMPLOI ET FORMATION 600 à 799 ÉVÈNEMENTS SPÉCIAUX 800 à 899 VÉHICULES 900 à 999

## 270 Bureaux / locaux à louer

**BOUCHERVILLE**, local industriel avec bureau et entrepôt, 7,500 pi.ca. total avec quai de chargement. Plus espace de bureau 2,500 pi.ca. aménagé. Occupation immédiate. 450-655-6464

## 280 Entrepôts à louer

À Ste-Julie. Mini entrepôts, à partir de 40 pi.ca. 450-649-8867

## 310 Divers à vendre

**ACHÈTE armes à feu de tous genres. Détient tous les permis nécessaires et s'occupe de tous les transferts à la GRC en toute sécurité. 514-917-6474**

## 310 Divers à vendre

**CABANONS**: 10X12: 4,300\$. 10X16: 5,175\$. 12X16: 5,950\$. 15X20: 8,300\$. 15X30: 11,250\$. RBO# 8213-9338-04. 450-632-0007

## 345 Antiquités / art / collections

**ACHETONS ANTIQUITÉS**. Or, Monnaie, Oeuvres d'art reconnus: Ayotte, Barbeau, Beaulieu, Bellefleur, Bolduc, Bonet, Borduas, Cantin, Clark, Constantineau, Corno, Cosgrove, Côté, Der, Duguay, Ferron, Fortin, Hudon, Laliberté, Lecor, Little, Richard, Riopelle, Tanobe, Vaillancourt, Villeneuve etc. [www.tableauxantiques.com](http://www.tableauxantiques.com) 514-891-0699 etc. Français 514-891-0699, [tableauxantiques@gmail.com](mailto:tableauxantiques@gmail.com)

## 365 Poêle / fournaise / bois de foyer

**BOIS de foyer Borduas et Bossé. Érable, bois franc 100%. Prenons réservations. Livraison toute l'année. 450-347-2751; possibilité texto**

## 410 Coiffure/beauté/esthétique

**SERVICE de coiffeuse à domicile**, Boucherville et environs, Yolande, 450-641-0393

## 415 Massothérapie / Soins thérapeutiques

**BIEN-ÊTRE: Massothérapie relaxation ou thérapeutique. Reçus, certificats ca-deaux. 514-867-2201; Mila**

## 424 Astrologie/occultisme

Ana MEDIUM, spécialiste des questions amoureuses depuis 25 ans. Le secret des rencontres positives, la méthode pour récupérer son ex et des centaines de couples sauvés durablement, réponses précises et datées. Tél.: 514-613-0179

## 440 Déménagement / Transport / Entreposage

**DÉMÉNAGEMENT**, transport, courte/longue distance. Soumission gratuite. Huard Transport. 514-692-9817

## PETIT déménagement, transport, livraison. Bas prix. 514-969-3636

## 442 Constructions / Rénovations / Réparations

**MAÇONNERIE pose, réparation de briques. Réparation cheminées, joints, crépi. RBO: 5613-8142-01. 514-233-5204**

**TIREUR de joints, 40 ans d'expérience. Bel ouvrage. Roger: 514-512-9225**

## 452 Planchers / Pose et sablage

**SABLAGE de Planchers** Pose, réparation, teinture Sablage d'escaliers Finition au choix **450-653-3109** [planchersducois.com](http://planchersducois.com) R.B.Q: 5735-6396-01

## 474 Terrassement/paysagiste

**AMÉNAGEMENT** paysager complet, pavé, pose de gazon, redressement de muret. 514-791-0539

**ENTRETIEN aménagement de terrain**, rabattage, taille de cèdres. Expérience. 514-970-8961

## 483 Compagne/compagnon

**CHERCHE homme gai pour amour**, Réal 438-994-8723

## 483 Compagne/compagnon

**GENTILHOMME** cherche Québécoise pour relation AAA. "Rock" téléphone: 514-826-2170

## 485 Agence de rencontre avec permis

**CONTACTS directs et rencontres sur le service #1 au Québec!** Conversations, rencontres inattendues, des aventures inoubliables vous attendent. Goûtez la différence! Appelez le 438-899-7001 pour les écouter, leur parler, ou, depuis votre cellulaire faites le # (carré)6920. (des frais peuvent s'appliquer). L'aventure est au bout de la ligne. [www.lesseductrices.ca](http://www.lesseductrices.ca)

## 555 Argent à prêter

**FINANCEMENT HYPOTHÉCAIRE PRIVÉ ET AUTOMOBILES À VENDRE.** Service rapide peu importe votre région. Aucun cas refusé, léger dépôt. Conditions de financement flexible. Financement Brisson 1-866-566-7081 [www.automobilebrisson.com](http://www.automobilebrisson.com)

## 585 Services financiers divers

**SOLUTIONS À L'ENDETTEMENT.** Restez à la maison! Tout se fait en ligne. Laissez nous vous aider. Un seul versement par mois. 7 sur 7, de 8h à 20h. MNP Ltée, Syndics autorisés en insolvabilité. 514-839-8004

## 605 Emplois divers

**JOURNALIERS recherchés pour décharger des remorques et accompagner les chauffeurs sur la route pour les livraisons. Sur semaine, Boucherville, temps partiel et plus, horaire flexible. Travail physique. 18\$/l'heure et + selon expérience 514-237-7891**

## AVIS DE RETRAIT

Boucherville Le 31 mai 2021, Mme Marie-Christine Bélanger a cessé sa pratique de la physiothérapie depuis le 19 mai 2021. Elle exerçait sa pratique au 3-786 Boul Marie-Victorin, Boucherville, J4B 1Y3, 514-318-9549. Tous les dossiers clients seront conservés durant 5 ans (à compter de la date du dernier traitement). Veuillez communiquer par courriel [mcbelanger.osteop@gmail.com](mailto:mcbelanger.osteop@gmail.com) si vous désirez avoir votre dossier.

## 605 Emplois divers

**PAYSAGISTE Jean Joli: recherche journaliers(ères) temps plein pour tonde pelouse. Madame Jodoin 450-922-9822**

## 845 Prières/remerciements



**REMERCIEMENTS** au Sacré-Coeur pour faveur obtenue. Que le Sacré-Coeur de Jésus soit loué, adoré et glorifié à travers le monde pour des siècles et des siècles. Amen. Dites cette prière 6 fois par jour pendant 9 jours et vos prières seront exaucées même si cela semble impossible. N'oubliez pas de remercier le Sacré-Coeur avec promesse de publication quand la faveur sera obtenue. G.M.

## 845 Prières/remerciements



**REMERCIEMENTS** Remerciements au Sacré-Coeur de Jésus pour faveur obtenue. C.H.

## Les professionnels

**SERGE HAMEL D.D.**  
Denturologiste  
Fabrication et réparation de prothèses dentaires amovibles  
450-655-3516  
655, Marie-Victorin, Boucherville, J4B 1X6  
Du lundi au jeudi

**La solution aux problèmes d'infiltration d'eau et d'humidité**

**FINAL FISSURE**  
R.B.Q. 8317-8715-43

- Réparation de fissures de solage
- Imperméabilisation de fondation avec membrane élastomère
- Inspection de drain français par caméra
- Drain Français :
- Réparation - Nettoyage
- Installation
- Enlèvement de pyrite
- Ocre ferreuse
- Installation de margelles

Garantie de 10 ans sur la membrane, par le fabricant Supréma Inc.  
**Denis Bélanger prop. 450.641.9667**

## Offres d'emploi

**CTGN**  
Entreprise de R&D dédiée à une utilisation intelligente de l'énergie ([www.ctgn.qc.ca](http://www.ctgn.qc.ca))

### TECHNICIEN EN INSTRUMENTATION

Boucherville, Permanent

- Vérifier instruments de mesure
- Réaliser montages expérimentaux
- Conduire des essais
- Connaissance en instrumentation : température, pression, débit, énergie
- Connaissance en système d'acquisition et de contrôle
- Aptitude pour le travail manuel (plomberie, électricité, ventilation, menuiserie)

Assurances, horaire flexible, formation, REER  
CV : [emplois@ctgn.qc.ca](mailto:emplois@ctgn.qc.ca)

**NOUVEAU!**

Les mots croisés : une vraie gymnastique intellectuelle! Cruciverbistes, À VOUS DE JOUER!

[lareleve.qc.ca/mots-croises](http://lareleve.qc.ca/mots-croises)

## MOTS CROISÉS EN LIGNE

La **Relève**.qc.ca

**La Relève**  
Boucherville / Sainte-Julie / Varennes / Parcours Du Cerf / Collectivité Nouvelle

[www.lareleve.qc.ca](http://www.lareleve.qc.ca)  
**450 641-4844**  
528, rue Saint-Charles, Boucherville

**Éditeur/Directeur** Charles Desmarteau  
**Adjointe administrative** Chantal Lachapelle  
**Rédaction/photos** Daniel Bastin, Diane Lapointe, François Laramée, Steve Martin  
**Textes et communiqués** Johanne St-Martin

**Publicité** Linda Bourdua, Chantal Lachapelle, Manon Lejour, Brigitte O'Connor  
**Infographie** Karine Gagnon (Responsable de l'atelier d'infographie), Mariette Tomé (graphiste senior), Alain Trottier (responsable Web), Daniel Charbonneau (Coordonnateur et réseaux sociaux)

**DISTRIBUTION LES MARDIS ET MERCREDIS** par **Publi-sac Montérégie** 450 926-1256  
**DÉPÔTS COMMERCIAUX** - 1835 COPIES Manon Lejour  
**IMPRESSIION / ÉDITION DE BOUCHERVILLE** Tirage certifié - 44 000 exemplaires Transmag, Anjou  
**Nos bureaux sont fermés les lundis**

**ABONNEMENT ANNUEL** 195 \$ + T.P.S. et T.V.Q.  
**DÉPÔT LÉGAL** Bibliothèque nationale du Québec, 3<sup>e</sup> trimestre Courrier de 2<sup>e</sup> classe enregistrement 7727  
Initiative de journalisme local  
Financé par le gouvernement du Canada | **Canada**  
Maison de représentation nationale  
**PEFC**  
Certifié PEFC  
Ce produit est issu de forêts gérées durablement et de sources contrôlées  
[www.pefc.org](http://www.pefc.org)

**Place aux lettres ouvertes!**  
La Relève permet aux lecteurs d'exprimer leur libre opinion dans ses pages en utilisant des propos respectueux et civilisés. Le journal n'assume pas pour autant le contenu des lettres ouvertes de même que les positions défendues par les signataires.

# Deux nouveaux candidats se joignent à La voix des citoyens - équipe Mario Lemay

À la suite de l'annonce à la retraite de la vie politique municipale d'André Lemay et de Normand Varin, les membres de l'équipe de La Voix des citoyens - équipe Mario Lemay présentent deux nouveaux candidats. En effet, Josée Marc-Aurèle représentera le district 2, du Moulin, tandis qu'Eric Faucher, le district 6, du Grand-Coteau. Ces derniers s'ajoutent à Christian Huard, du district 5, du Vieux-Village.

Mère de trois enfants, Josée Marc-Aurèle réside à Sainte-Julie depuis 2011. Elle est formée en Design de présentation et en danse, et c'est à Sainte-Julie qu'elle et son conjoint ont décidé de bâtir des fondations solides pour leur famille. Son implication au sein de la communauté julieilloise s'est notamment exercée à l'école du Moulin à titre de membre du conseil d'établissement et elle est également déléguée de cette école au Comité de parents du Centre de services scolaire des Patriotes (CSSP). Membre du conseil d'administration du CSSP, elle participe aussi aux rencontres de la Fédération des comités de parents du Québec (FCPQ). M<sup>me</sup> Marc-Aurèle est responsable du comité des campagnes de financement et est membre du comité de la sécurité routière aux abords de l'école. Elle travaille en tant que bénévole pour les entraînements de baseball U-9 féminin. De plus, la



candidate est membre du comité de suivi de la politique culturelle de la Ville de Sainte-Julie.

« Nous voulions un environnement sain et dynamique pour notre famille et c'est à Sainte-Julie que nous l'avons trouvé. Notre implication et

notre fréquentation des commerçants locaux font partie de notre vie familiale. Ce sont des actions qui font une énorme différence dans la vie de tous. L'ancien slogan « La ville à la campagne » n'est pas chose du passé, c'est simplement une réalité en constante évolution. C'est avec bonheur et la tête pleine de projets que je joins l'équipe de La Voix des citoyens - équipe Mario Lemay. Mon implication parentale prend encore plus de sens et semble m'avoir dirigée dans cette voie », ajoute-t-elle.

De son côté, Eric Faucher et son épouse ont choisi Sainte-Julie en 2000 pour y élever leurs trois enfants. Œuvrant pour une entreprise manufacturière internationale, son implication se définit tout autant sur le plan professionnel que sur le plan communautaire. Alors qu'il fut président du Club social de son employeur ainsi que vice-président syndical, ce Julieillois s'est impliqué bénévolement auprès du Club Optimiste Sainte-Julie, du comité de la Journée de la famille et participe depuis plusieurs années à la guignolée de la Maison de l'entraide. Il a également siégé à la Table de concertation des organismes de Sainte-Julie, au comité civil du Corps

de cadets 3014 régional Marguerite-D'Youville en plus d'avoir été membre du comité aviseur lors de l'élaboration de la planification stratégique de la Ville, Ensemble direction 2022, en 2012.

M. Faucher explique qu'« après m'être impliqué au sein de différents organismes et comités, le moment est venu de servir autrement la communauté julieilloise. Pour moi, vivre à Sainte-Julie, c'est vivre une vie sociale active, une vie familiale épanouie, une vie de quartier animée. Me joindre à l'équipe de La Voix des citoyens - équipe Mario Lemay va de soi. J'ai eu maintes occasions de côtoyer les membres de cette équipe lors de diverses activités. Tout comme moi, ils sont entièrement dévoués aux Julieillois et ont à cœur notre belle ville », ajoute-t-il.

Mario Lemay est fier de présenter une équipe qui rallie expérience et renouveau. « Notre équipe est complète pour les élections municipales du 7 novembre 2021. Les femmes et les hommes composant cette équipe ont diverses expériences professionnelles et personnelles, représentatives de nos citoyens. À ces derniers, je leur propose une équipe dont la composition va au-delà de la parité. Finalement, au cours des prochaines semaines, nous dévoilerons nos engagements à la population julieilloise », conclut-il.

(Source: La voix des citoyens - équipe Mario Lemay)



## Fabrication de produits de santé naturels

- **Critère :** Posséder une personnalité positive et une bonne forme physique. Être capable de travailler de façon indépendante et en équipe. Bonne gestion du temps et des priorités et l'habileté d'organisation de son travail.
- **Tâches principales :** Peser et mélanger divers ingrédients selon des procédures établies. Nettoyer les équipements et les zones de productions.
- **Exigences :** Bonne maîtrise des mathématiques de base et du système métrique.

### TEMPS PLEIN, PERMANENT ET EN PRÉSENTIEL

**Salaire :** 20\$ de l'heure

**Horaire :** 40 heures par semaine  
Du lundi au vendredi  
Quart de jour (8h à 16h30)

**Télétravail :** Non

**Expérience :** Un atout

Faire parvenir votre curriculum vitae à l'adresse : [cv@msp.qc.ca](mailto:cv@msp.qc.ca)

Ou par la poste à :  
Laboratoires MSP inc.  
2401, Montée de Picardie  
Varenes (Québec) J3X 1P7

Précautions contre la COVID-19  
Consignes de distanciation sociale  
Procédures renforcées de désinfection et de nettoyage

23058

## Offres d'emploi



SAINT-BRUNO RECHERCHE :

### PHARMACIEN(NE)

#### TEMPS PARTIEL

Disponible 15h à 20h  
Un week-end sur trois

Envoyer CV au 12, boul. Clairevue 0.  
Saint-Bruno J3V 1P8  
tel.: 450 653-1528  
ou par téléc. au 450 653-1312

23056



## BÉNÉVOLE AUX SOINS dans un milieu exceptionnel!

Vous aimez redonner à votre prochain et souhaitez découvrir le milieu des soins palliatifs? Impliquez-vous et rejoignez notre équipe en devenant bénévole dans le département des soins!

Le bénévole aux soins apporte son soutien à l'équipe médicale en effectuant diverses tâches pour contribuer au bien-être des patients.

Bloc de 8h à 13h ou 13h à 18h  
au choix

1 fois/semaine ou fin de semaine

Aucune expérience requise

Formation donnée

Contactez :

[manon.langevin@maisonsourcebleue.ca](mailto:manon.langevin@maisonsourcebleue.ca)

1130, rue de Montbrun, Boucherville  
QC J4B 8W6

La Relève / le mardi 8 juin 2021 - Page B 21

**PNEU SELECT**

**Pneus VARENNES**

1625, Marie-Victorin, Varennes  
**450 652-7999**

**LA PLACE DU PNEU À VARENNES ET BEAUCOUP PLUS:**

Pour prendre la route en toute sécurité une vérification s'impose

**24 ans déjà!**

- Amortisseurs
- Freins
- Silencieux
- Alignement
- Mise au point
- Vidange d'huile
- Mécanique générale

Paul Pélouquin

Jean-Pierre Lavigne

# Déconfinement progressif : la bibliothèque assouplit ses mesures de fréquentation

À la suite des nouveaux assouplissements annoncés par le gouvernement du Québec dans le cadre de son plan de déconfinement progressif, la Ville de Boucherville annonce que la bibliothèque Montarville-Boucher-De La Bruère reprend son horaire habituel, en plus de permettre l'accès à un plus grand nombre d'usagers, passant de 50 à 100 personnes.

Notez que la bibliothèque suit toutes les recommandations de la direction de santé publique. Ainsi, le port du masque demeure obligatoire en tout temps à l'intérieur de la bibliothèque. Les citoyens



doivent également continuer à remettre leurs documents dans les chutes dédiées à cet effet, au moment de leur retour.

## Plus de lecture, pour un été inspiré!

Bonne nouvelle! Dans le but d'améliorer l'accessibilité de ses espaces et de ses ressources, la bibliothèque restera ouverte les samedis cet été, selon son horaire régulier de 10 h à 17 h. Les passionnés de lecture et les curieux pourront venir bouquiner plus longtemps le samedi!

(Source: Ville de Boucherville)

## Boucherville : la collecte des résidus verts dorénavant les vendredis



À la suite des nombreux retards connus depuis quelques semaines avec la collecte des résidus verts, la Ville de Boucherville met sur pied un projet pilote afin de remédier à la situation. La collecte se fera dorénavant les vendredis, entre 7 h et 18 h.

Ce projet pilote est le résultat d'un accord conclu avec l'entrepreneur pour l'aider à améliorer le service. Celui-ci assure que ce changement améliorera ses opérations de façon marquée. Le projet se tiendra sur une durée de trois mois. Au terme de cette période d'essai, si le fournis-

seur remplit ses obligations et que les problèmes sont résorbés, la Ville maintiendra ce nouvel horaire.

Les résidents de tous les secteurs sont invités à déposer leurs résidus verts, à compter de 20 h le jeudi et 7 h le vendredi. Advenant que ceux-ci ne soient pas ramassés le jour même, ils doivent demeurer en bordure de rue pour une période de 24 h. Au-delà de cette période, si les résidus sont toujours à la rue, les citoyens sont priés de communiquer avec la Direction des travaux publics.

(Source: Ville de Boucherville)

## Conférence : êtes-vous bien outillés comme proche aidant?

Le Centre d'action bénévole de Boucherville (CABB) offre une nouvelle conférence venant en aide aux proches aidants.

Cette année, nous avons appris à utiliser les technologies pour demeurer en contact avec nos proches. Qu'en est-il de celles pouvant aider les personnes en perte d'autonomie?

Maxime Lussier, neuropsychologue et chercheur à l'Institut de Gériatrie de Montréal, débutera avec un portrait de la maison intelligente telle qu'elle est

conçue pour les recherches en santé.

En seconde partie, vous découvrirez la boutique Eugéria. Marie-Anne Bazerghi vous présentera des produits conçus spécialement pour compenser la perte d'autonomie de personnes âgées.

En troisième partie, Lisanne Rhéaume, ergothérapeute, offrira exemples concrets d'utilisation avec les personnes aidées.

Inscription au 450 655-9081 ou en écrivant à [info@cabboucherville.ca](mailto:info@cabboucherville.ca).

(Source: CABB)

## Le Défi-vélo du Centre 4 Poches de retour en mode virtuel

Le Centre de répit-dépannage Aux Quatre Poches et son comité organisateur lancent une version virtuelle de la 11<sup>e</sup> édition du Défi-vélo qui aura lieu le 10 juillet. Vous êtes tous invités à participer, chacun à votre façon, en guise de solidarité aux familles de 4 Poches qui ont plus que jamais besoin de l'organisme.

### Voici deux manières d'aider :

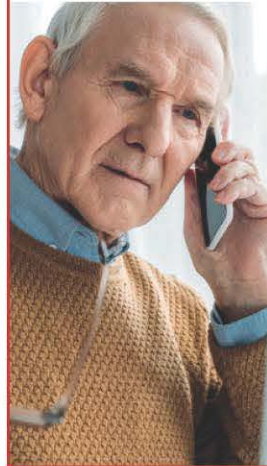
- Inscrivez-vous comme cycliste au [www.defivelo.centrequatrepoches.org](http://www.defivelo.centrequatrepoches.org) et amassez des dons. Le jour du défi, portez fièrement le maillot 4 Poches pour montrer votre solidarité. Trois parcours

sont offerts, mais vous êtes libres de faire le nombre de kilomètres que vous désirez.

- Encouragez un cycliste dans sa collecte de fonds en faisant un don: [www.defivelo.centrequatrepoches.org](http://www.defivelo.centrequatrepoches.org)

Des prix de participation seront tirés parmi tous les cyclistes: une paire de lunettes solaires Vuarnet chez Opto-Réseau - Voyons Voir de Boucherville et un bon d'achat de Cycle Performance de Boucherville.

Comme toutes les activités de collecte de fonds du Centre 4 Poches ont dû être annulées en raison de la pandémie, le succès du Défi-vélo est extrêmement important pour que l'organisme puisse continuer d'offrir des services aux familles. Il n'y a pas de petits dons, que de grands gestes de générosité!



Centre d'action bénévole de Boucherville

## Êtes-vous bien outillés comme proche aidant ?

Présentation sur les produits et les technologies pouvant alléger votre quotidien

Mercredi 9 juin 2021

De 18 h 30 à 20 h 30

Contactez-nous!



Depuis 1992, la mission du Centre de répit-dépannage Aux Quatre Poches à Boucherville est d'offrir du répit aux familles de la Montérégie qui ont un enfant ou un adulte ayant une déficience intellectuelle ou un trouble du spectre de l'autisme.

Pour informations, veuillez communiquer avec Monique Millette, directrice développement philanthropique et communications, par courriel à [financement@centrequatrepoches.org](mailto:financement@centrequatrepoches.org) ou par téléphone au 514 567-1638.

(Source: Centre de répit-dépannage Aux Quatre Poches)

## AEC AGENT EN SUPPORT À LA GESTION DES RESSOURCES HUMAINES

DÉBUT :  
20 SEPTEMBRE 2021  
CAMPUS DE VARENNES  
9 MOIS, TEMPS COMPLET

Avec la participation financière de :

Québec

CST  
CEGEP  
SOREL  
TRACY

Photo prise avant mars 2020. Toutes les mesures de santé publique en vigueur seront respectées.

1 800 884-4625, POSTE 221



# La création de Réserves nationales de la faune dans les îles-de-Boucherville et de Varennes inquiète les chasseurs et pêcheurs

**François Laramée** | journaliste de l'Initiative de journalisme local

Plusieurs centaines de chasseurs, de pêcheurs et même de trappeurs de la Rive-Sud sont appelés à se mobiliser pour que puisse se poursuivre la pratique de leurs activités dans les îles de Boucherville, mais aussi dans l'ensemble des îles à l'est.

La Fédération québécoise des chasseurs et pêcheurs va en effet bientôt faire un appel à tous, car le gouvernement fédéral via Environnement et Changement climatique Canada et son Service Canadien de la Faune – Région du Québec, travaille actuellement sur un projet de création de Réserves nationales de faune (RNF) le long du couloir fluvial du Saint-Laurent entre Montréal et les îles du lac Saint-Pierre. Le projet des îles du Saint-Laurent comprend la création potentielle de trois réserves nationales de faune, soit celles des îles de Boucherville, des îles de Varennes et de Verchères et des îles du lac Saint-Pierre.

Le projet cible 27 îles situées au cœur du fleuve Saint-Laurent entre Montréal et le lac Saint-Pierre. La superficie estimée des terres protégées totalise près de 775 hectares.

Ce projet pourrait avoir un impact majeur sur les activités de pêche et de chasse, d'observation de la nature, de canotage et autres.

Un tel projet de conservation ne peut qu'être salué, mais il y a un bémol, car la création de telles réserves pourrait fort bien se traduire par l'interdiction des activités de prélèvement alors qu'il y a toujours eu de la pêche, de la chasse et du trappage sur ces îles. Pour l'heure, les autorités fédérales n'ont donné aucun signal positif quant à la poursuite des activités de plein air sur et dans les îles.

La Fédération s'apprête donc à faire des représentations au niveau fédéral pour que puisse encore et toujours se pratiquer les activités de pêche, de chasse et de trappage qui s'y pratiquent depuis des décennies, voire des siècles, si ces réserves nationales de la faune sont créées dans le chapelet d'îles entre Boucherville et Sorel.

Le biologiste de Longueuil, Richard



Propriétaire d'une partie des battures Tailhandier au nord des îles de Boucherville, le port de Montréal indique que les activités de chasse et de pêche sont interdites même si les autorités portuaires n'ont aucune autorité pour le faire.

Beauchemin, est un de ceux qui tentent actuellement de mobiliser les amateurs de chasse, de pêche et de plein air pour que ceux-ci appuient la Fédération dans ses actions.

## Assemblée générale annuelle de la Maison Gilles-Carle Boucherville

La Maison Gilles-Carle Boucherville tiendra son assemblée générale annuelle le mardi 22 juin à 10h par vidéoconférence. Me Danielle Chalifoux y offrira un aperçu de la nouvelle Loi et de la nouvelle Politique nationale de soutien pour les personnes proches aidantes.

Pour y participer, il suffit de réserver votre place par courriel au plus tard le 15 juin à l'adresse suivante: [agenteadm@mgcb.ca](mailto:agenteadm@mgcb.ca)

Vous pourrez consulter l'ordre du jour de l'assemblée sur la page Facebook.

### Renseignements

Stéphanie Rocheleau, 450-274-0321

**Carmelle Bordeleau**  
1939-2021

Le 2 juin 2021, à l'âge de 81 ans, est décédée Mme Carmelle Bordeleau, fille de feu Germaine Chaumont et de feu Maurice Bordeleau.

Elle laisse dans le deuil ses fils Paul (Michelle Parent) et François (Ginette Provost), ses petits-enfants Louis, Charlotte, Sydney Taylor et Francis, son arrière-petit-fils Théodore, son frère Camil (Céline) et sa sœur Denise (Claude), sa belle-sœur Julie ainsi que plusieurs autres parents et amis.

En raison des circonstances actuelles, une cérémonie aura lieu en privé. Vous pourrez toutefois voir la cérémonie en direct en cliquant sur le lien dans l'avis de décès sur le site internet de Demers à partir du dimanche 13 juin, midi.

Vos témoignages de sympathie peuvent se traduire par un don à la Maison Source Bleue de Boucherville.

**SALON FUNÉRAIRE DEMERS**

651, boul. Laurier, McMasterville (Québec), J3G 0K5 • Tél. (450) 467-4780  
[info@salondemers.com](mailto:info@salondemers.com) • [www.salondemers.com](http://www.salondemers.com)

Consultez nos deux éditions en ligne : [www.lareleve.qc.ca](http://www.lareleve.qc.ca)

**Yves P Daigle**  
Courtier immobilier résidentiel

**RE/MAX PRIVILÈGE**  
Agence immobilière  
Franchisé indépendant et autonome de RE/MAX Québec

Cell. 514 730.4555  
Bur. 450 651.4000  
[y.daigle@remax-quebec.com](mailto:y.daigle@remax-quebec.com)

**Pierre Verdon**  
Courtier immobilier agréé

**RE/MAX SIGNATURE DV**  
Agence immobilière  
Franchisé indépendant et autonome de RE/MAX Québec

450 449-4411  
Sans frais : 1 800 732.8103  
Fax: 450.449.9145  
[pierre.verdon@remax-quebec.com](mailto:pierre.verdon@remax-quebec.com)

**Jacques-Olivier Thibeault**  
Courtier immobilier résidentiel

**THIBEAULT DULUDE**  
COURTIERS IMMOBILIERS

514.377.4613

Proprio Direct  
PLACE D'AFFAIRES  
100, boul. de Montarville, bur. 100, Boucherville

**Pierre Philibert**  
Courtier immobilier agréé

**RE/MAX SIGNATURE**  
AGENCE IMMOBILIÈRE

450-449-4411  
**PIERRE PHILIBERT**  
COURTIER IMMOBILIER AGRÉÉ

**Chantal Poirier**  
Courtier résidentiel et commercial

**CONTACTEZ- MOI**  
514 961-2287

[chantalpoirier@royallepage.ca](mailto:chantalpoirier@royallepage.ca)  
[chantalpoirier.royallepage.ca](http://chantalpoirier.royallepage.ca)

**ROYAL LEPAGE**  
PROFESSION

**Josée Hamel**  
COURTIER IMMOBILIER

La référence d'une transaction en toute confiance!

**Varennes** 559 900\$  
Wow! Vaste résidence, plafond + 9 pieds  
Armoires cuisine en chêne, comptoir granit  
Thermopompe centrale, foyer au bois  
3 chambres, s/s aménagé, garage double  
Piscine semi-creusée, cour clôturée  
À quelques pas des écoles et parcs  
À prox. axes routiers et du tunnel! **Centris # 28334164**

**Contrecoeur**  
 **VENDU**   
3672, rg du Brulé

**CONFIEZ-MOI LA VENTE DE VOTRE PROPRIÉTÉ**  
et courez la chance de gagner

un des trois certificats cadeaux suivants :

**1er prix :** Certificat cadeau d'épicerie IGA valeur de \$500.00  
**2e prix :** Certificat cadeau Domaine Spa valeur de \$250.00  
**3e prix :** Certificat cadeau La Fée Fleurette valeur de \$125.00

Vous n'aurez qu'à devenir adepte de ma page facebook ainsi, vous pourrez connaître le nom des gagnants lors du tirage qui aura lieu le **1er septembre 2021** en direct sur ma page facebook.

Josée Hamel - Courtier immobilier REMAX

**IGA** **LE DOMAINE SPA** **La Fée Fleurette**

**RE/MAX SIGNATURE**  
B. 450 449.4411 • F. 450 449.9145  
130, boul. de Montagne, bur. 200  
Boucherville, Québec J4B 5M7

**C. 514 710.0065**  
[immobilierjoseehamel@gmail.com](mailto:immobilierjoseehamel@gmail.com)  
[www.joseehamel.com](http://www.joseehamel.com)

L'INCOMPARABLE  
AU DÉTOUR  
DE LA ROUTE.

VOICI LE TOUT PREMIER  
GENESIS GV70.



GENESIS  
RIVE-SUD



À PARTIR DE

49 150 \$<sup>+</sup>

Le véhicule est enfin arrivé et disponible  
pour essai routier. Réservez-le dès maintenant !



**OFFRIR L'INCOMPARABLE**

D'une élégance sans compromis, le tout premier Genesis GV70 est arrivé. Pour les conducteurs qui recherchent l'équilibre parfait entre performance et polyvalence, le GV70 est proposé avec deux groupes motopropulseurs différents, soit un moteur turbo de 2,5 litres développant 300 chevaux, ou un moteur V6 biturbo de 3,5 litres développant 375 chevaux. Magnifiquement conçu et équipé d'une technologie de pointe, le GV70 est doté de nombreuses caractéristiques attrayantes, telles que la suspension à contrôle électronique avec aperçu de la route livrable ainsi que le premier lecteur d'empreintes digitales au monde, qui vous permet de simplement appuyer pour démarrer votre véhicule sans avoir besoin d'un porte-clés. Mais ce que vous ressentez derrière le volant n'est qu'un début. De notre processus de vente sans négociation, à notre livraison à domicile, en passant par notre service de voiturier attentionné, nous ferons toujours tout ce qui est en notre pouvoir pour que votre expérience Genesis soit une première impression incomparable et inoubliable.



**1 833-847-8824**

[www.genesisrivesud.ca](http://www.genesisrivesud.ca)

**MAINTENANT SUR LA RIVE-SUD! GENESIS RIVE-SUD**

MC/MD Les noms, logos, noms de produits, noms des caractéristiques, images et slogans Genesis sont des marques de commerce appartenant à (ou accordées sous licence par) Genesis Motors Canada, une division de Hyundai Auto Canada Corp. Toutes les autres marques et tous les noms de commerce sont la propriété de leurs détenteurs respectifs. \*Prix de vente de 49 150 \$ disponible pour les modèles Genesis GV70 2.5T Select 2022 à traction intégrale neufs. Le prix comprend les droits, les prélèvements et tous les frais applicables (excluant la TVH; TPS/TVP). Frais d'enregistrement, assurances, RDPRM et droits d'immatriculation en sus. Prix du modèle montré (GV70 3.5T Sport Plus 2022 à traction intégrale): 75 650 \$. Le prix comprend les droits, les prélèvements et les frais applicables (excluant la TVH; TPS/TVP). Frais d'enregistrement, assurances, RDPRM et droits d'immatriculation en sus. Offres d'une durée limitée pouvant être modifiées ou annulées sans avis préalable. Les stocks sont limités. Visitez [www.genesis.ca](http://www.genesis.ca) ou communiquez avec votre distributeur Genesis pour tous les détails.

