



DÉCO & style



COULEURS DE LA MAISON

CORINE MARKEY
Collaboration spéciale

■ Vous avez acquis une maison neuve ou usagée ou vous voulez donner un petit coup de fraîcheur à ce décor qui date de quelques années, mais par où commencer? Comment choisir ces couleurs qui donnent un ton et une ambiance à chaque pièce de la maison? Comment respecter les contraintes budgétaires et obtenir une solution qui vous ressemble?

Lors de l'évaluation d'une maison, l'état de la cuisine et salle de bains est critique, et ce sont souvent les premiers morceaux du casse-tête. En considérant le budget disponible et en choisissant ce qui reste de l'ancien décor, on peut construire différents scénarios. Par exemple si vous choisissez de garder les anciens meubles en mélamine, vous pouvez les rendre méconnaissables en y posant des moulures et en appliquant un faux fini. Les vanités de salle de bains aux couleurs démodées peuvent devenir moins apparentes en posant un papier peint reprenant en subtilité la

Parfois, il est plus aisé de choisir une couleur de peinture sur la base d'un échantillon de tissu, selon M^{me} Caroline Mathieu, de la quincaillerie Durand.

dite couleur. Simple-ment chan-ger le dessus de comptoir (et sa couleur) et remplacer un mi-roir transfigure une salle de bains sombre en un endroit agréable.

Une fois décidé de ce qui sera changé et ce qui ne sera pas au chapitre des meubles, de la céramique, du comptoir... c'est un mélange composé de vos goûts personnels, de la fonction de la pièce, des contraintes de dimensions et de l'ensoleillement qui guideront vos choix de couleurs.

Vous pouvez choisir de donner une ambiance et une couleur différentes pour chaque pièce. Par exemple si vous désirez que la cuisine soit un endroit joyeux et propice aux discussions choisissez une couleur pimpante comme un jaune orangé. Vous souhaitez que votre salon soit un endroit calme pour la lecture et les confidences, alors les tons reposants (bleutés, beiges, vert mousse) sont appropriés. Pour faire le lien entre la cuisine et le salon, disposez çà et là un accessoire rappelant la couleur de l'autre pièce comme des coussins jaune orangé posés sur le fauteuil.

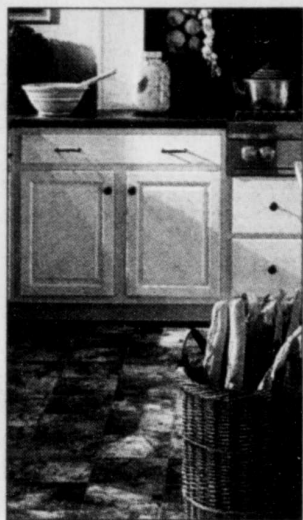
Voir MAISON en J 2 >

□ Trucs et astuces Page J 2

Mode

Les fabricants canadiens de maillots de bain dévoilent leurs collections 2003.

Page 9



Comme du vrai linoléum

Les linoléums d'il y a 20 ans refont surface mais ceux d'aujourd'hui sont faits de vinyle. Les matériaux et les motifs ont à ce point évolué qu'ils donnent l'impression du vrai lino.

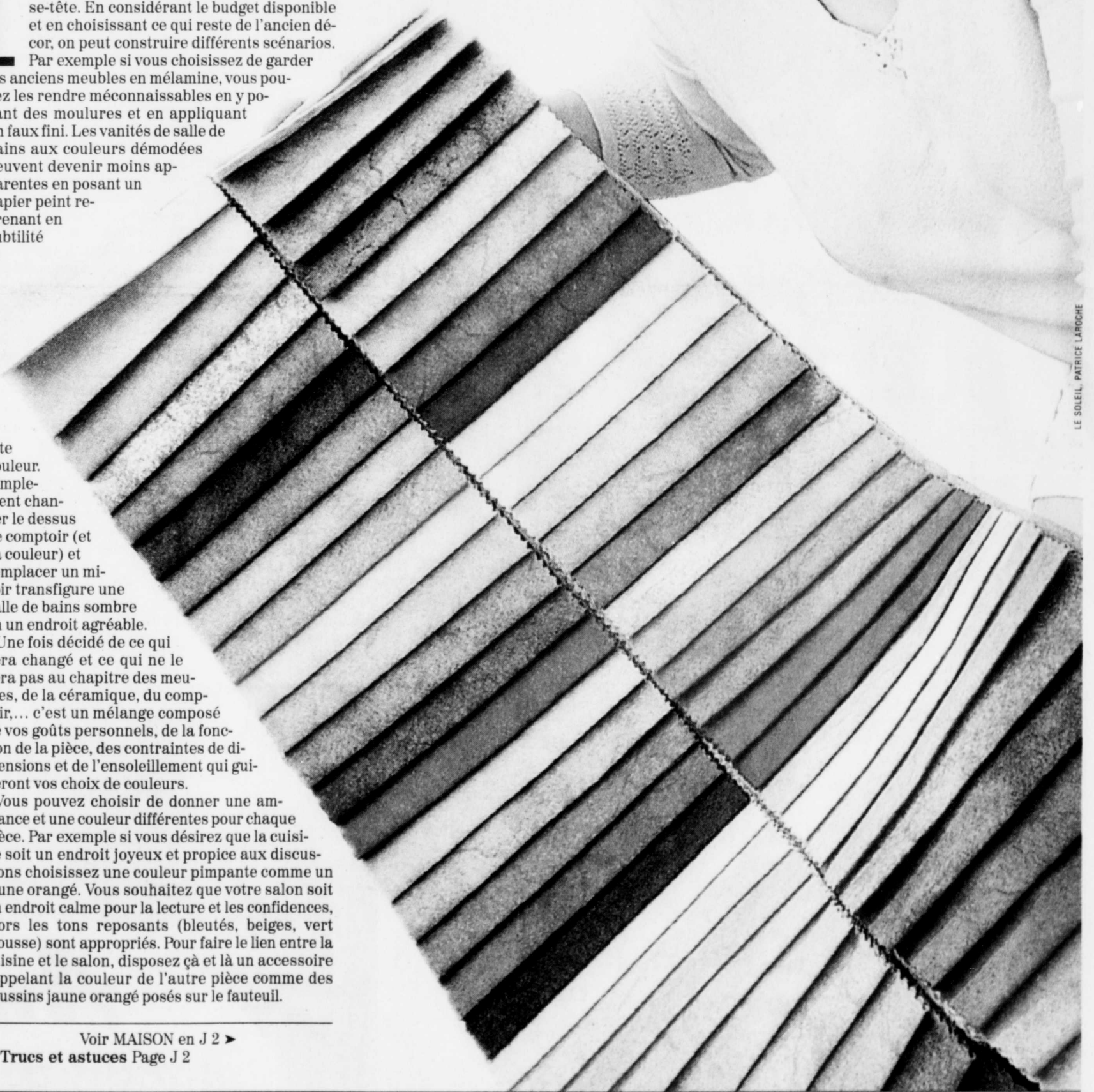
Page 7



Des finissants de talent

Lisa-Marie Paquin et Ginette St-Pierre avaient créé un décor de théâtre pour la pièce « Roméo et Juliette ». L'héroïne de papier faisait partie de l'exposition des finissants en décoration intérieure et étalage du Centre de formation de Rochebelle.

Page 3



LE SOLEIL PATRICE LAROCHE

STYLE Libre
DESIGN INTÉRIEUR

1261, av. Maguire
Sillery (Québec)
(418) 688-3463

12 mois sans frais sans intérêt

La beauté est à l'intérieur...

Style Libre, reconnu pour ses concepts intérieurs depuis 13 ans, offre maintenant une sélection de mobiliers tendance aux reflets des courants actuels...

Divan Élysée

Lampe Hemsley

Table Lombok

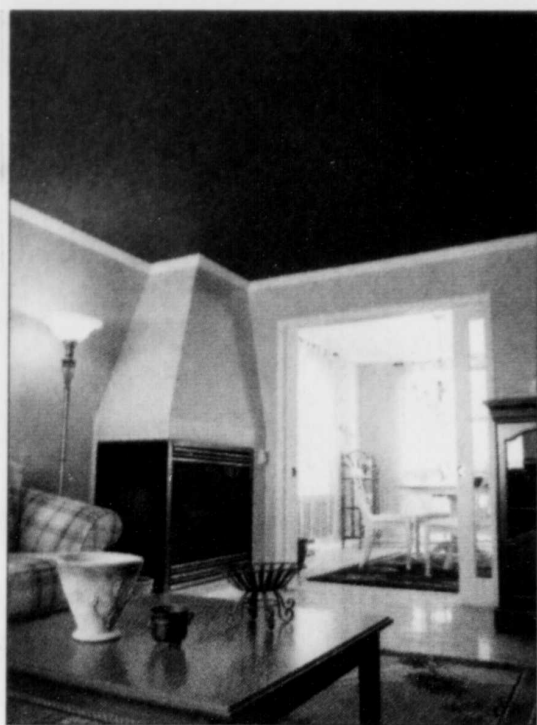
Chaise Gloria

Tissus et couleurs peuvent varier. Photos à titre indicatif.

Mobilier ♦ Luminaires ♦ Tapis ♦ Accessoires ♦ Literie ♦ Rideaux ♦ Céramiques ♦ Meubles sur mesure

Trucs et astuces

- Choisissez une couleur et un éclairage flatteurs pour l'endroit où on entre dans votre maison. Un rose pêche donne l'impression d'avoir les joues roses. Un vert menthe peut donner un teint blafard.
- Si vous choisissez une couleur sur la base d'un échantillon de présentation, restez dans la même marque. Les bases de colorants sont différents d'une marque à l'autre, le résultat sera proche, mais pas identique.
- À l'intérieur d'une même marque de peinture, changer de texture (mat versus lustré) peut modifier l'apparence.
- Pour éclaircir et agrandir une pièce, utilisez de la peinture pâle et lustrée. La brillance réfléchit la lumière et donne l'impression que c'est plus grand. Une peinture mate avec des moulures très lustrées agrandit aussi l'espace.
- Pour réduire visuellement un grand espace, recouvrez les murs d'une couleur foncée et mat. Les couleurs foncées absorbent la lumière.
- Pour égayer une chambre ayant peu de luminosité, peignez le plafond en jaune.
- Pour élargir un passage étroit, recouvrez le plafond et les 18 pouces supérieurs du mur d'une peinture foncée et mat, posez une moulure et peignez le bas du mur d'une couleur pâle. Cela abaissera le plafond.
- Le mur n'est pas parfait, utilisez une peinture mate ou un papier mural à peindre. La peinture lustrée met les défauts en évidence.
- Si vous décidez de poser des moulures en bois ou en MDF, laissez-les trois jours dans la pièce afin de permettre au bois de s'adapter à la température et l'humidité. Sinon, la peinture va s'écailler aux joints de la moulure.



Au Carrefour de l'habitation de Rona, les murs crème semblent verdâtres en présence du plafond rouge. Lorsque le plafond est blanc cassé, la couleur semble jaune.

- Pour abaisser un plafond pâle avec un mur de couleur moyenne, posez une moulure en bois teint (foncé).
- Pour relever un plafond pâle avec un mur de couleur moyenne, posez une moulure de la même couleur que le plafond.

MAISON

Suite de la J 1

Une seconde possibilité est de choisir une couleur principale de laquelle sont dérivées toutes les autres en version plus pâle ou plus foncée, il s'agit de ton sur ton ou de camaïeu. Afin d'éviter une monotonie visuelle qui se dégagerait de toutes ses couleurs proches, jouez avec les textures. Par exemple, dans la même couleur de peinture, vous pouvez alterner des rayures texturées suède et mat. Si les rayures vous font peur, alors un mur suède et un mur mat. Pour les plus affranchis, il existe des peintures ayant un fini galet, lin ou denim. Ces dernières techniques demandent beaucoup de manipulations et de patience. Il existe aussi du papier mural texturé (grains de riz, chevrons, lin...) à peindre. Utiliser différentes textures donne du relief et de la profondeur aux murs.

COULEURS CONTRASTÉES

Une autre possibilité est de sélectionner deux ou trois couleurs contrastées qui seront reprises dans chaque pièce avec un agencement différent. Sur la photo ci-jointe, le plafond du salon est rouge et les murs sont crème. Une moulure au plafond peinte en blanc cassé fait la transition. Les murs de la cuisine sont crème et le plafond est blanc cassé. Les murs de la cage d'escalier sont rouges comme le plafond du salon. Ce concept a été imaginé par M^{me} Diane Boulay de Rona.

Dans cette dernière façon de faire, les possibilités sont infinies. Les contrastes moins heureux sont ceux qui combinent des couleurs neutres ou sales de la même intensité comme du beige et du gris. Une couleur pâle combinée à une couleur foncée donne un bel effet. Nous percevons une couleur par rapport aux autres couleurs environnantes. Une couleur foncée paraîtra d'autant plus foncée qu'elle sera juxtaposée à une couleur pâle. Les combinaisons de couleurs qui se font les plus vibrer sont le rouge versus le vert, l'orange versus le bleu et le jaune versus le mauve. Pour que de tels contrastes plaisent, une des deux couleurs sera plus foncée que l'autre. Les couleurs pures et pimpantes sont le plus souvent réservées aux chambres d'enfants.

Au chapitre des proportions, il faut une couleur dominante qui couvrira la majorité des surfaces, une couleur intermédiaire pour le reste et une couleur très contrastée ou vibrante pour les détails.

SOURCES LUMINEUSES

Un aspect à considérer (qui est souvent mis en dernière priorité) est l'éclairage. Sans lumière, point de couleur! La qualité de l'éclairage influence notre perception des couleurs. La meilleure qualité d'éclairage étant celle qui restitue les rayons du soleil à midi. Excepté la qualité ultra-lume, les éclairages fluorescents (néons) sont ceux qui altèrent le plus la perception des couleurs. Les éclairages halogènes intensifient les couleurs sur un faisceau plus ou moins large. Prévoyez suffisamment de sources lumineuses afin d'éliminer les coins d'ombre. Si votre salon a plusieurs usages, comme la lecture et la réception des amis, prévoyez deux types d'éclairage différents qui dégageront une ambiance propre à chaque but.

La qualité des peintures actuelles a fortement réduit les altérations liées à l'exposition au soleil, à la fumée de cigarettes ou d'un poêle. Étant à base d'eau elles sont devenues beaucoup moins toxiques. Choisir la qualité dans le choix de la marque de peinture a un prix, mais le pouvoir de recouvrement exigeant moins de couches et la texture plus épaisse faisant moins de dégâts (coulées, éclaboussures,...) compensent souvent la différence de prix.

SCÉNARIOS

Si vous hésitez face à la difficulté d'imaginer ce que sera le résultat à partir d'un petit échantillon, vous pouvez sortir vos crayons de couleurs pour dessiner et colorier les scénarios. Vous pouvez aussi peindre un grand carton et regarder ce que cela donnera, mais il est coûteux d'acheter des pintes de peinture pour faire ces essais. Demander les conseils d'un décorateur peut vous aider à mettre la petite touche de couleur qui donne ce cachet particulier. M^{me} Caroline Mathieu de la quincaillerie Durand propose de choisir les couleurs en regardant des échantillons de tissu qui sont plus grands.

Certains commerces comme Rona ou Durand ont des décorateurs qui se rendent à domicile pour une somme modique, parfois remboursable sur achat. Ce service est bien pratique car il permet de confronter ses idées sur les lieux. D'autres, comme Canac Marquis et Réno Dépot, donnent des conseils sur plan et offrent des ateliers de formation aux techniques plus compliquées, comme les faux finis.



Les murs de cette cuisine sont crème et le plafond est blanc cassé.



Dans la cage d'escalier, une harmonie en camaïeu amande, miel et chocolat au lait.



Parfois, il est plus aisé de choisir une couleur de peinture à partir d'un échantillon de tissu.

UN STYLE DE VIE...

psb SPEAKERS
harman/kardon
ENSEMBLE CINÉMA MAISON

- Puissance 45 watts X 5
- Récepteur Dolby Digital/DTS/Dolby Pro Logic II, Logic 7
- Haut-parleurs avant et arrière 100 watts
- Haut-parleur central 120 watts
- Haut-parleurs d'extrême graves 8po 150 watts

6386\$ /36 VERSEMENTS
PRX. **2299\$**

Conditionnel à l'approbation du service du crédit
840, rue Bouvier
627-0840

La clef de soi

Qui dit Pâques dit fleurs,
qui dit fleurs dit

Centre Jardin Hamel

LE PLUS GRAND ET LE PLUS BEAU CHOIX!

Semences et bulbes de fleurs de toutes sortes

25\$
10\$
5\$
1199\$
5\$

Plantes fleuries de Pâques

Fleurs naturelles

LEVIS
4800, boul. de la Rive-Sud
SAINTE-FOY
Mallée de Sainte-Foy

centre jardin
HAMEL
CHARLESBOURG
1169, 80^e Rue Est

L'ANCIENNE-LORETTE
6029, boul. Hamel
BEAUPORT
1350, boul. des Chutes

www.jardinhamel.com

Amana

Rabais de 50\$ et 100\$

sur les réfrigérateurs avec congélateur au bas sélectionnés.

Faites vite, cette offre se termine bientôt!

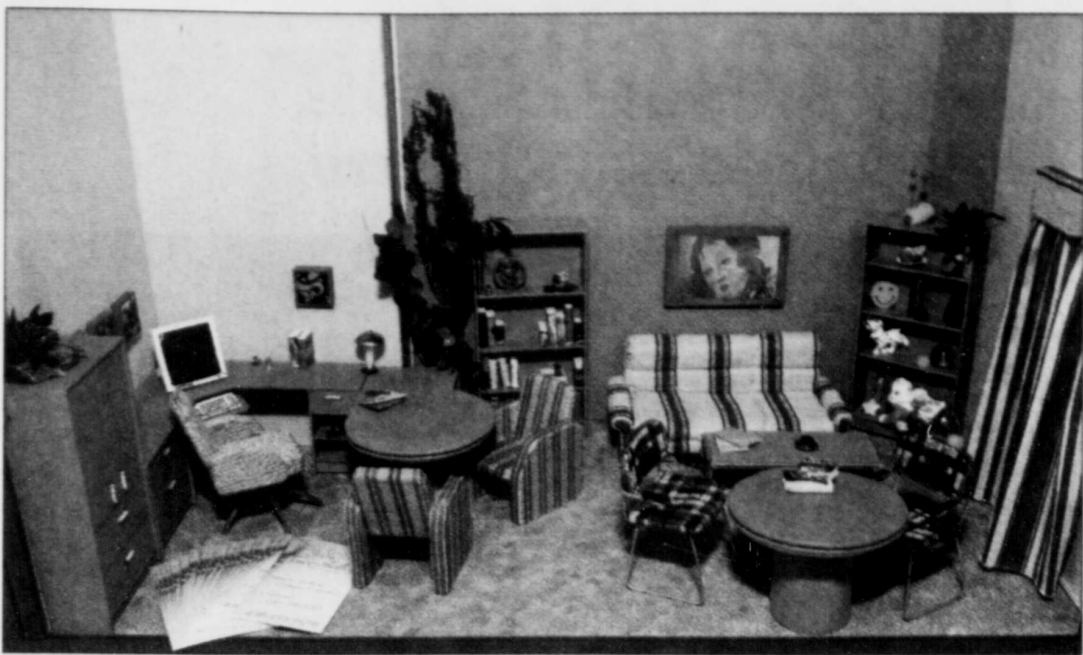
Depuis 1948 à votre service!

Dépositaire des produits Maytag et Jenn-Air

1419 rue St-Paul,
L'Ancienne-Lorette
(418) 872-2911

DOMINIQUE PAQUET

Meubles, électroménagers, électronique



Projet d'aménagement intérieur réalisé par Josée Belley.

Flirt avec le théâtre

Les finissants en décoration de Rochebelle ont greffé des décors à leurs projets d'intérieurs et à leurs vitrines commerciales

LISE FOURNIER
LFournier@lesoleil.com

■ Les styles en déco se multiplient. Un peu comme dans la mode, tout se porte, tout se mélange. À la limite, chacun a le choix d'être simple ou sophistiqué.

Les finissants en décoration intérieure et en étalage du Centre de formation professionnelle de Rochebelle ont su donner un aperçu rythmé de ce qui se passe réellement sur le terrain de la décoration à travers leur exposition annuelle qui s'est tenue à Place Laurier du 10 au 13 avril dernier.

De l'avis général, la promotion 2003 s'est même surpassée par la qualité et l'originalité de ses mini-vitrines. Or pour mousser davantage l'intérêt du public, les jeunes décorateurs avaient décidé, cette année, de greffer des décors de théâtre à leurs projets d'intérieurs et de vitrines commerciales.

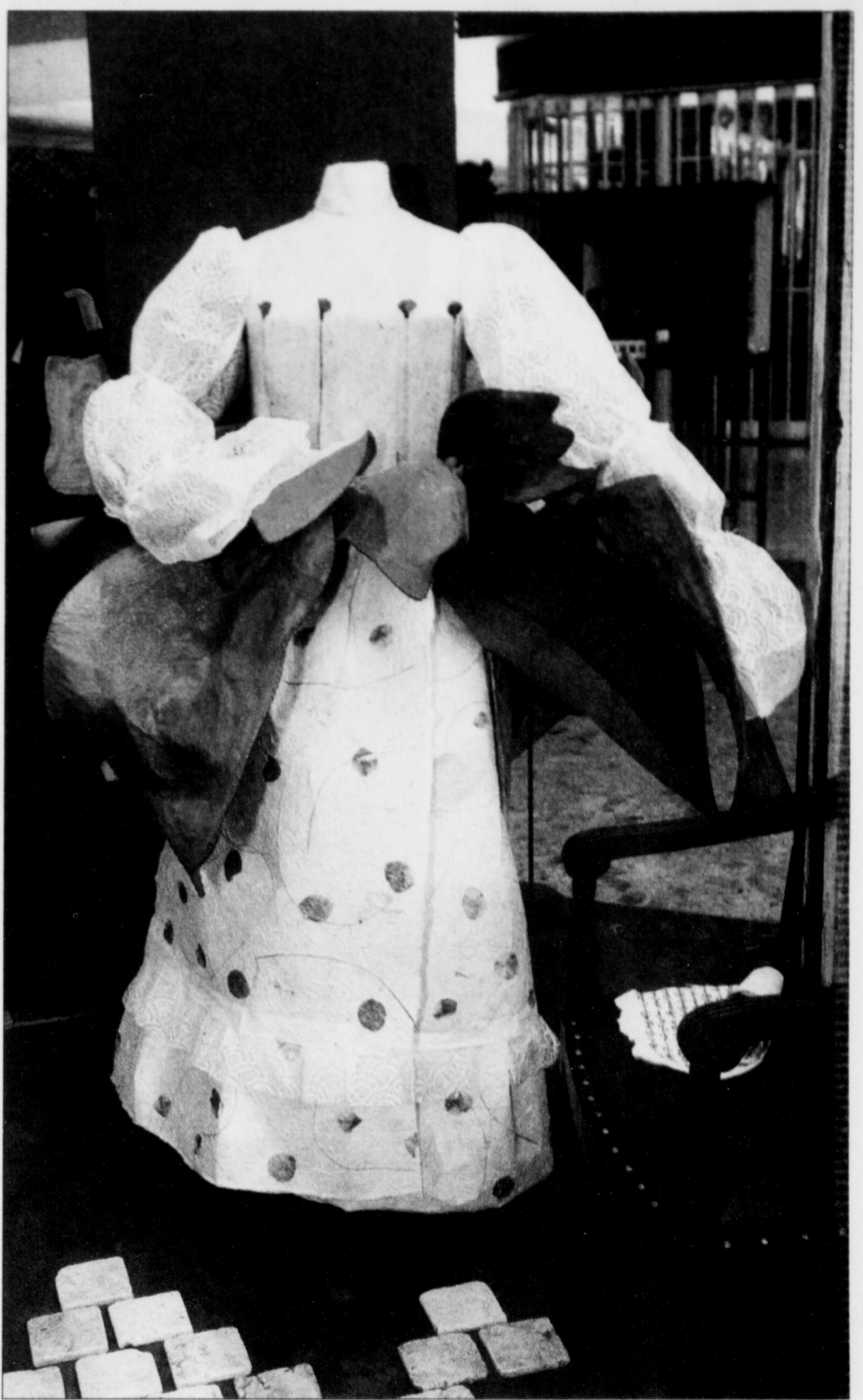
M. Raymond Racicot, enseignant et responsable de l'exposition, a expliqué que ce canevas unique se voulait en même temps un prétexte pour rendre hommage au Théâtre du Trident, une institution québécoise qui a aujourd'hui

32 ans. Ainsi pour illustrer Roméo et Juliette, Lisa-Marie Paquin et Ginette St-Pierre avaient mis en scène une Juliette joliment habillée de papier, un fauteuil de style, quelques accessoires bien typés et une fresque illustrant l'époque de cet impossible amour. Même chose pour les 11 autres tableaux qui misaient à la fois sur les décors et les costumes de pièces connues telles *Les Belles-sœurs*, *Le mariage de Figaro*, *Une chatte sur un toit brûlant*. Plusieurs commerçants de la région se sont d'ailleurs faits complices de ces réalisations en fournissant, par exemple, des meubles ou des accessoires de décoration.

En surplus des pièces de théâtre, les jeunes créateurs présentaient évidemment des décors de maisons, des vitrines de magasins, des étalages de publicité qui traduisaient leur personnalité et leurs talents respectifs. D'ailleurs il est à noter que plusieurs des créations ont fait tourner les têtes.

Si vous avez raté l'exposition, sachez que ces jeunes finissants seront sur le marché du travail dès le mois de juin.

Aux employeurs qui voudraient obtenir un aperçu des projets soumis ainsi qu'une liste des finissants, le numéro de téléphone du Centre de formation professionnelle de Rochebelle est le suivant: 652-2159.



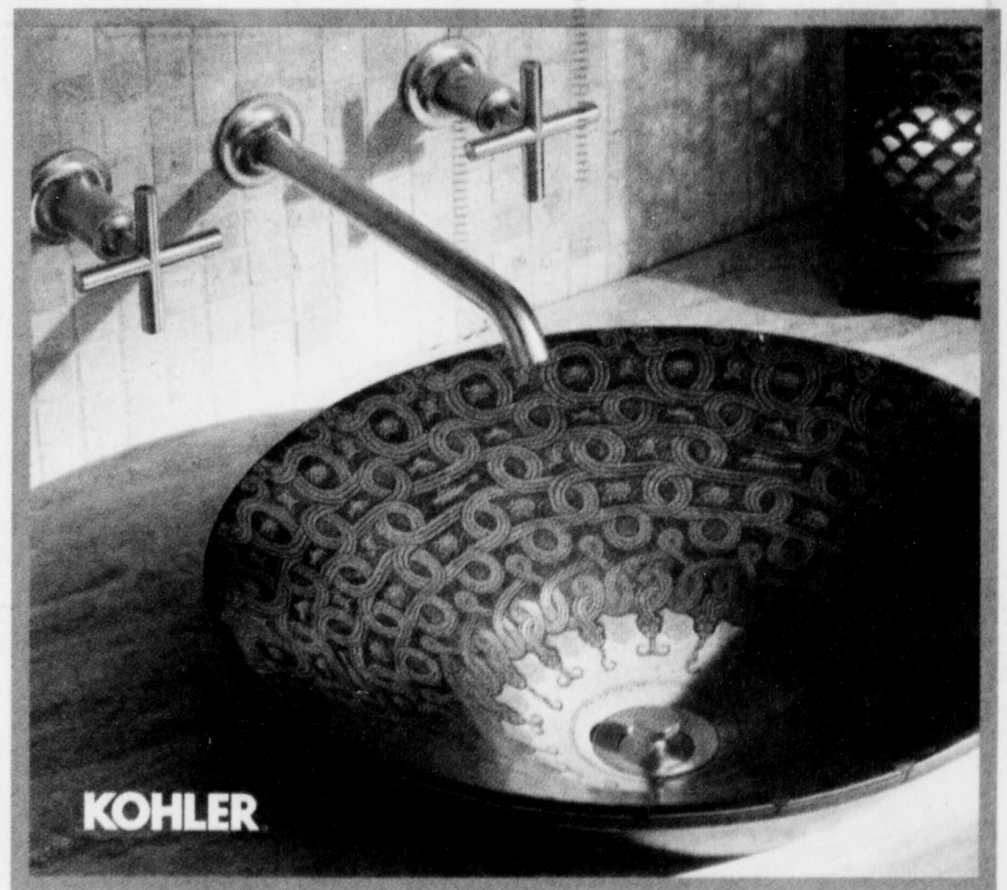
PHOTOS: LE SOLEIL, RAYNALD LAVOIE

Ce décor inspiré de « Roméo et Juliette » a été conçu par Lisa-Marie Paquin et Ginette St-Pierre.



Un kiosque inspiré de « La Trilogie des Dragons » créé par Carmen Porlier, Sébastien Duchesne et Caroline Verville.

Spécialiste du confort de l'air et l'eau



KOHLER

THALASSA
domicile
Distributeur Exklusif

Prenez un rendez-vous!

Salle de montre • Plomberie • Chauffage • Climatisation

Thalassa Domicile 670, rue Bouvier, local 125 Québec, QC G2J 1A7 Tél. : 418 682-3606 Télex. : 418 682-8865	Thalassa Domicile 7425, rue Pion St-Hyacinthe QC J2S 8R1 Tél. : 450 796-4555 Télex. : 450 796-4692	Thalassa Domicile 3700, Desserte, autoroute 15 Lével OC H7P 6A9 Tél. : 450 978-1667 Télex. : 450 978-5581	Thalassa Domicile 349, boul. Poisson Sorel OC J3P 7W1 Tél. : 450 742-8525 Télex. : 450 742-1026	Thalassa Domicile 3330, 2 ^e rue, local 60 St-Hubert QC J3Y 8Y5 Tél. : 450 676-8199 Télex. : 450 676-2385
--	--	---	---	---

Le plus gros distributeur en plomberie et robinetterie au Canada

Ensemble de salle à diner
5 mcx avec extension

1 table, 4 chaises sans bras
999⁹⁹⁵



Buffet
659⁹⁹⁵



Plusieurs modèles à partir de 109⁹⁹⁵

idem / KIT
L'idée meubles

683-0909

325, rue Marais
Vanier

Force, beauté et fragilité

Depuis 20 ans, le feu ronfle dans les fours d'Espace Verre

ANNE RICHER
La Presse

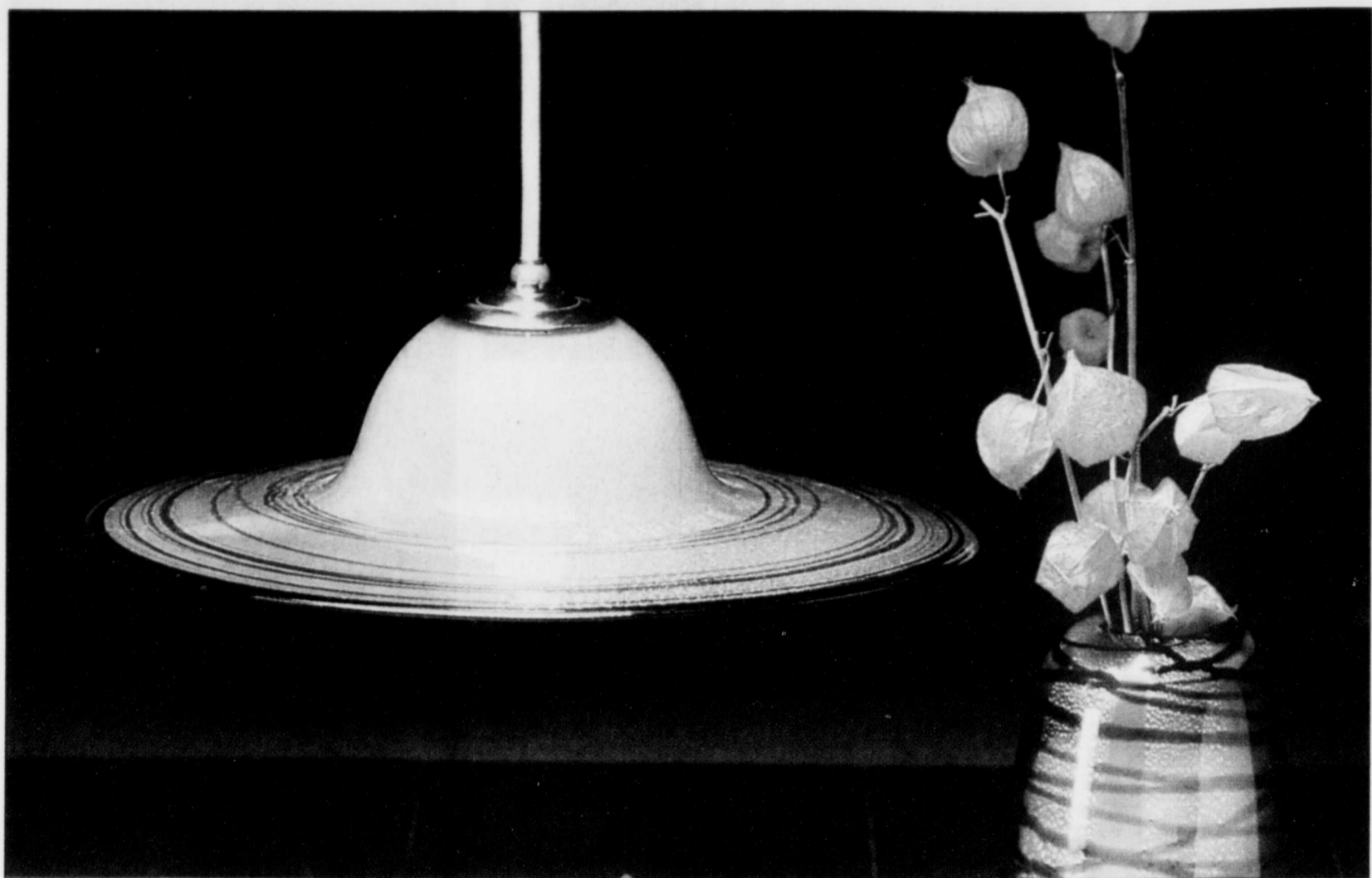
■ Espace Verre est un lieu de fusion, de sang et de feu. Des objets de toutes les couleurs en verre soufflé, coulé, thermoformé, gravé, peint, taillé, laminé, voient le jour, chaque jour dans ce lieu quasi mythique à Montréal, dont le feu ronfle dans des fours géants pour donner des objets d'une incroyable beauté fragile.

Espace Verre a 20 ans. Un âge raisonnable pour affirmer qu'il est là pour rester. Fondé en 1983, l'atelier de 15 000 pieds carrés était à l'époque une vieille usine. C'est le lieu qu'ont choisi les deux fondateurs, François Houde et Ronald Labelle, pour allumer leur fours et leurs feux. « Et qui nous semblait le mieux correspondre aux exigences des métiers du verre », rappelle Ronald Labelle, artiste verrier. Le cofondateur est décédé il y a quelques années. La direction administrative a été confiée à l'architecte Christian Poulain.

Depuis 20 ans, ce lieu vivant est aussi une école : « la seule école ouverte jusqu'à 23 h ! » Après trois ans, l'étudiant reçoit son diplôme du cégep du Vieux-Montréal. Et c'est un atelier. Un artiste verrier sans four ni loi peut venir y concocter ses œuvres ; il réalise là, à moindres frais, ce qui serait bien trop compliqué de faire chez lui dans son sous-sol. Et qui exigerait un investissement important.

« C'est un centre d'artiste, précise Ronald. Un lieu qui permet à des jeunes artistes de créer leurs pièces uniques. Un lieu de transition. Dès qu'un artiste est connu, qu'il a du succès, il nous quitte en général pour mettre sur pied son propre atelier. Mais c'est ici qu'il a mis au point sa carrière commerciale. »

Espace Verre, c'est aussi la rencontre des techniques, des spécialités qui enrichissent globalement le travail des autres. C'était déjà là au début de l'Espace, il y a 20 ans, alors que le verre en tant que métier d'art, n'en était qu'à ses balbutiements : « On était des pauvres si on se comparait à l'Ontario, par exemple ». Des artistes étrangers apportaient leur savoir-faire. « Aujourd'hui Espace Verre est très bien coté sur le plan international, on a même des étudiants européens », ajoute Ronald Labelle avec fierté. Lui-même, avant même que l'Espace soit mis sur pied, a troqué son appareil-photo le jour où il a rencontré un souffleur français de passage au Québec et qui s'était offert à donner des cours. Coup de foudre pour ce moyen d'expression rempli de magie. Ronald Labelle a connu



Suspension et pot de fleurs, collection 1982-83 de Ronald Labelle.

un succès quasi immédiat : il a créé beaucoup de luminaires au début, puis il a été appelé à donner des cours lui-même. Aujourd'hui, ses principaux clients sont aux États-Unis.

L'engouement pour cette forme d'art ne s'est pas démenti. « Il n'y a jamais eu de baisse d'intérêt de la part des consommateurs pour les objets de verre, dit-il. Au contraire, le regard des gens s'est aiguisé, ce qui a permis aux artistes de toujours progresser ».

Il n'y a pas eu non plus de révolution dans la technique. « Ce qui a changé, ce sont les artistes qui sont devenus multidisciplinaires, qui travaillent la pâte de verre, le verre de production. »

Des fours, donc, à Espace Verre qui sont en fonction 24 heures par jour et génèrent des fac-

tures annuelles d'électricité et de gaz de respectivement 55 000 \$ et 65 000 \$. Près de 80 % des étudiants sont des femmes. « Cette progression est normale, compte tenu que nous n'avions pas de tradition dans ce domaine. Mais c'est un métier qui demande une attention, une minutie, un perfectionnisme même. Les femmes peuvent s'attaquer à de très grandes pièces sans problème ».

Depuis sa fondation, en 1983, Espace Verre devait payer un loyer à la Ville de Montréal.

Après moult démarches, le conseil d'administration s'est vu remettre le bâtiment pour un montant symbolique, et Espace Verre atteint donc son autonomie pour une vitesse de croisière à maintenir. La galerie qui n'a pas encore de mandat de musée, ne tient pas d'exposition permanente mais offre toutefois jusqu'au 8 mai, sous le titre *Tout feu tout flamme*, une exposition de plusieurs diplômés depuis sa fondation.

Pour plus de renseignements sur le sujet : 1200, rue Mill (514) 933-6849 www.espaceverre.qc.ca

Ardoise	25 modèles	à partir de	4 75\$	/pi ca
Granit	230 modèles	à partir de	9 95\$	/pi ca
Marbre	250 modèles	à partir de	6 95\$	/pi ca
Limestone	22 modèles ...	à partir de	5 95\$	/pi ca
Céramique	à plancher ...	à partir de	99¢	/pi ca

Vie maritime sous verre

LISE FOURNIER
LFournier@lesoleil.com

■ Dan Pouleur possède tous les attributs d'un homme patient. Comment ça ? Parce que pour construire comme il le fait depuis 30 ans des mini-voiliers en bouteille et des maquettes de grands paquebots, M. Pouleur est tout, sauf un « paquet de nerfs ». Si on ajoute qu'il a mis sept ans à reproduire pont par pont, hublot par hublot, rivet par rivet, le *Crystal Harmony*, un luxueux paquebot de croisières, alors là, il faut se rendre à l'évidence : c'est un ange de patience.

Mais, en vérité, sa passion de la mer et des bateaux lui vient de sa famille. « Mon grand-père était capitaine de bateau. Et à la maison, nos sujets de discussion portaient plus souvent qu'autrement sur les navires et leur histoire », raconte-t-il en entrevue.

Un héritage qu'il doit donc en grande partie à ses origines françaises et qu'il a enrichi en émigrant au Canada. C'est d'ailleurs sur un bateau qu'il a effectué la traversée de l'Atlantique au début des années 50. « Un voyage qui a duré 11 jours sur l'*Empress of Scotland*, dit-il. Je m'en rappelle comme si c'était hier parce que tout le monde avait été malade. »

DES BATEAUX FASCINANTS

Une fois au Québec, cet horloger de profession ne tardera pas à retrouver son passe-temps favori : les maquettes de bateaux à échelle réduite. Le célèbre *Blue Nose* figurera d'ailleurs parmi ses premières réalisations. Mais avant d'entreprendre la maquette, précise M. Pouleur, je connaissais déjà l'histoire du célèbre voilier de Nouvelle-Écosse



En chantier, un grand paquebot

ainsi que les grandes courses transatlantiques qu'il avait remportées. Très pointilleux sur les détails, M. Pouleur s'impose au premier chef de tout savoir sur les bateaux qu'il a envie de construire. « C'est même une condition essentielle, dit-il. Et, l'autre, parce qu'il y en a une deuxième, « c'est de travailler à partir des plans originaux ». Une exigence qui lui coûte parfois très cher, car certains documents se vendent jusqu'à 300\$. Et encore faut-il les trouver, souligne le maquetiste.

Or ces plans sont importants car ils garantissent l'authenticité des bateaux qu'il reproduit. Ceux en bouteilles notamment sont fascinants. En les voyant, il est impossible de ne pas se poser la question : comment fait-il ? Il y a deux techniques, révèle M. Pouleur. La première, c'est le bateau « pliable » qu'on glisse dans la bouteille et, la seconde, le modèle en pièces détachées que l'artisan s'emploie à remonter à l'intérieur du contenant.

Toutefois, jusqu'en 1984, peu de monde connaissait l'existence de ce Franco-Québécois dont le hobby consistait à embouteiller des bateaux. Or c'est précisément durant l'été des Grands Voiliers qu'il a été connu et reconnu. Ainsi à quelques occasions, les gens ont pu observer de près mes bateaux en bouteille, dit-il, mais pas les paquebots parce qu'à cette époque-là, je n'en construisais pas. L'intérêt pour ce type de navire se manifestera plus tard surtout à cause du nombre croissant de palaces flottants qui s'arrêtent à Québec. D'ailleurs il ne rejette pas la possibilité qu'un jour les croisiéristes du *Crystal Harmony* puissent admirer la maquette de leur propre bateau soit au Vieux-Port, soit ailleurs. Je reste ouvert à toute éventualité, déclare-t-il.

Les bateaux de Dan Pouleur ont été montrés au Musée de la civilisation en 1997-1998 et lors d'autres événements. Mais si le sujet vous passionne, l'embouteilleur de voiliers donne des conférences et des ateliers sur le sujet. Vous pouvez joindre M. Dan Pouleur au 876-2624.



Dan Pouleur a développé une passion pour les bateaux au point de faire des répliques parfaites de navires qui ont acquis une réputation internationale.

Tapis nettoyés

Nettement mieux par

STEAMATIC

service complet de nettoyage

5 2 7 - 5 0 5 0

Douche sur mesure

- Miroirs sur mesure
- Douches en verre
- Vitraux sur mesure
- Choix de verre imprimé

Miroir sur mesure

ESTIMATION GRATUITE

Salle d'exposition

S.R. MANUFACTURE inc.

1200, St-Jean-Baptiste #112
Tél.: (418) 877-5722 • Téléc.: (418) 877-5716
www.srmanufacture.com
Ouverte de 7h30 à 17h du lundi au vendredi • samedi sur rendez-vous

Du rêve à la réalité

Salle de bains

MAAX COLLECTION

Laissez-vous tenter par une soirée follement romantique au clair de lune, confortablement enveloppé dans les eaux calmes de notre nouvelle baignoire : Moonlight. Vaste et profonde, elle est magnifiquement déposée sur une sculpture en fer forgé fait main. Avec son charme fou et son style unique, Moonlight promet des émotions à fleur de peau, à fleur d'eau. Allez, laissez-vous prendre par les sentiments.

Moonlight

Pour qui désire une baignoire de coin pour deux personnes, la Kashmir s'avère tout simplement le meilleur choix avec ses 37 jets à air et tourbillon. Intégrant des systèmes de saunas agissant sur toutes les parties.

Kashmir

LACROIX DÉCOR

1140, des Basses-Terres, Québec
Tél. : 418 627-4771 • Téléc. : 418 627-2740
www.deschenes.ca

Heures d'ouverture
lundi au mercredi : 8h à 17h • jeudi et vendredi : 8h à 21h • samedi : 9h à 17h

DESCHÈNES

★ Nuit après nuit

★ Nuit Magique

★ Lifestyle

★ Signature

Une seule nuit, c'est pour la vie.

50% DE PROMOTION

Éternité grandeur 39" 599\$

299\$

36 Jusqu'à **MOIS** pour payer

accord D Desjardins

SOMMEX

MEUBLES BARNABÉ

Québec 1515, rue Saint-Jean-Baptiste
coin boul. Hamel, sortie Henri-IV
877-1433

Levis 3655, boul. de la Rive-Sud
autoroute 20, sortie chemin des Iles
833-9222

10 000\$

et l'embaras du choix!

Choisissez **5** marchands parmi
ceux présentés dans cette page et courez
la chance de gagner **2 000\$** à dépenser dans
chacun de vos choix, pour un montant total de 10 000\$!
Un seul gagnant de **10 000\$**!

MEUBLES
BARNABE

ATLAS
DIVISION DE CIOT
BAINS et CÉRAMIQUES

FLORALIES JOUVENCE
CENTRE JARDIN

DOMINIQUE
PAQUET
Musique, électromusique, électronique

SIGNATURE
MAURICE
TANGUAY

boiteau
luminaire
Le spécialiste de l'éclairage

STYLE
Libre

La clef de sol

PLACE de la CITÉ

INSTALLATIONS
AQUATIQUES
QUÉBEC INC.

THALASSA
domicile™

Trévi
LE N°1 DE LA PISCINE

centre jardin
HAMEL

Lacroix
DÉCOR

Jusqu'au 10 mai
dans le cahier **DÉCO**,

faites ce choix difficile mais combien
plaisant et retournez votre coupon
de participation à :

ou déposez votre coupon au
925, chemin St-Louis à Québec.

Tirage le vendredi 16 mai 15h.

Concours 10 000\$
C.P. 15170, Québec (Qc) G1K 9J1

LE SOLEIL

Concours 10 000\$ et l'embaras du choix!

Vos 5 choix!

Nom : _____

2 000\$ chez _____

Adresse : _____

2 000\$ chez _____

Ville : _____

2 000\$ chez _____

Code postal : _____

2 000\$ chez _____

Téléphone jour : _____

2 000\$ chez _____

= 10 000\$

VINYLE AU SOL Bois, ardoise ou céramique? L'illusion est parfaite

ISABELLE AUDET
La Presse

■ Vous voulez remplacer votre vieux plancher de linoléum par de la céramique? Ne vous débarrassez pas trop vite des motifs brun et orange des années 80: vous pourriez être à la mode.

«On vient tout juste d'acheter des rouleaux de linoléum qui datent d'il y a 20 ans, et on en vend!» affirme Mark Skoda, copropriétaire du magasin Millions Tapis et Tuiles, à Montréal. En entrant dans la section réservée au linoléum et aux revêtements de vinyle, les premiers étalages rappellent effectivement une époque que l'on croyait révolue.

Si les fleurs beiges sur fond orangé trouvent toujours preneurs, le véritable linoléum, constitué de poudre de liège agglomérée, n'a pas aussi bien vieilli. Aujourd'hui, les détaillants n'en vendent pratiquement plus. Dans le domaine des revêtements vendus au rouleau, c'est son cousin le vinyle qui s'est approprié la plus grande part du marché.

**Le véritable linoléum
n'a pas bien vieilli. C'est le vinyle
qui s'est approprié le marché**

La technique est simple et perfectionnée. Les fabricants de revêtements de vinyle possèdent de puissantes imprimantes qui reproduisent n'importe quel matériau sur des rouleaux ou des tuiles de vinyle. L'illusion est presque parfaite: on jurerait qu'il s'agit de véritable linoléum, d'un plancher de bois, d'ardoise ou de céramique. «Pour dire vrai, le rêve du vinyle, c'est d'être de la vraie céramique, ou n'importe quoi d'autre», blague M. Skoda.

De la (presque) vraie céramique, mais sans les réveils brutaux sur un plancher froid. «Les clients qui achètent un revêtement de vinyle apprécient d'abord l'apparence du produit, mais il y a toutes sortes de petits avantages qui font qu'on en vend encore beaucoup. Par exemple, le plancher est plus chaud et moins dur pour les jambes quand on cuisine longtemps», poursuit M. Skoda.

LA MOITIÉ DU PRIX

Les revêtements de vinyle représentent environ 15% des ventes totales. La panoplie de motifs offerts y joue pour beaucoup, mais c'est d'abord une question de prix. Pourquoi installer un plancher de céramique qui coûte deux à cinq dollars le pied carré quand on obtient un résultat comparable pour la moitié du prix?

Les vendeurs admettent d'emblée que les vrais matériaux sont évidemment plus durables que leur copie. Un plancher de vinyle soumis à une circulation normale rendra l'âme au bout de 10 à 15 ans. Juste au moment où il fallait de toute façon changer la décoration, diront certains. D'autres, par contre, préféreront payer le gros prix pour un plancher classique qui ne se démodera jamais.

Côté entretien, plus question de cirer son plancher. Le vinyle au fini mat n'a souvent besoin de d'une bonne vadrouille et d'un peu d'eau savonneuse.

Le linoléum ou le vinyle conviendront aux propriétaires qui convoitent des matériaux luxueux sans vouloir en payer le prix, aussi bien qu'à ceux qui ont des goûts plus éclatés et qui changent de décoration fréquemment.

Les fabricants leur réservent, entre autres nouveautés, une imitation de métal bleu ou rouge (qui plaira sûrement aux adolescents), un motif de ciel étoilé et un imprimé texturé d'un tapis tressé. Des choix audacieux, mais en payant moins cher, les décorateurs se gardent des sous en poche pour changer d'idée un peu plus tard...

Peindre sans gâchis

■ Fini les tournevis et les marteaux pour ouvrir ses pots de peinture. Dutch Boy vient de lancer le contenant Tournez-Versez, un pot de plastique muni d'un bec verseur intégré qui limite les dégâts et qui renvoie la peinture en trop d'où elle vient. La poignée latérale permet de contrôler le débit de la peinture offerte en 1300 couleurs (fini mat, semi-lustré ou lustré). Le contenant de plastique est recyclable. Dutch Boy est une marque de peinture américaine offerte uniquement chez Canadian Tire. Infos: www.dutchboy.com

**Conduits
de ventilation**

Nettement mieux entretenus par

STEAMATIC
service complet de nettoyage

5 2 7 - 5 0 5 0



Environ 15% des clients choisissent des revêtements de vinyle qui imitent la plupart des matériaux de recouvrement de sol. Mais le vrai dure toujours plus longtemps que la copie!

Où trouver son Arctic Spas au Québec

- Résistance au grand froid même extrême
- Conception différente
- Moins énergivore

Club Spas

PROMOTIONS SPÉCIALES

Série C-40
32 jets, pompe de 4 forces, chauffe-eau de 5,5 kw, contour en cèdre de luxe
5999\$*

Série C-60
42 jets, 2 pompes de 4 forces, chauffe-eau de 5,5 kw, contour en cèdre de luxe
6999\$*

*Valable chez Installations Aquatiques uniquement



Piscine
18 pieds tout équipée 2003
Lumières Nitelighter*
À partir de **39⁹⁹\$/mois****

*Gratuites à l'achat d'une piscine tout équipée
**Sujet à l'approbation du crédit

Sauna
Résidentiel et commercial

INSTALLATIONS AQUATIQUES
QUÉBEC INC.

333, boul. Rochette, Beauport

Le plus grand centre d'eau à l'est du Canada

Arctic Spas

ANALYSE D'EAU INFORMATISÉE ET GRATUITE

667-5468
www.clubspas.com

Consultez-nous pour connaître le détaillant Arctic Spas le plus près de chez-vous.

Le cactus de Pâques

HORTICULTURE



Larry Hodgson

Collaboration spéciale

■ En plus du lapin, de l'eau, du chocolat et de l'île, il y a un lis de Pâques (*Lilium longiflorum*), mais saviez-vous qu'il existe aussi un cactus de Pâques (*Rhipsalidopsis*)?

Ce proche parent du cactus de Noël (*Schlumbergera*) produit des tiges vertes aplaties au port retombant et à Pâques, ou du moins au printemps (avec Pâques qui change régulièrement de date, il n'est pas toujours facile d'avoir des fleurs précisément au bon moment), il produit des fleurs en coupe de couleur rose, magenta ou rouge. C'est un petit plant qui se place bien sur le rebord d'une fenêtre et qui s'accommode de soins assez élémentaires: un éclairage moyen avec quelques heures de soleil matinal, un arrosage en profondeur quand le terreau est sec, des températures d'intérieur normales, etc. Ce cactus d'origine forestière ne demande pas le plein soleil et le terreau sec en profondeur aimés des cactus désertiques.

Mais le cactus de Pâques n'est pas le seul cactus qui fleurit au printemps. Les cactus orchidées (*Epi-phyllum*), de grands cactus aux tiges aplaties retombantes, sont souvent en fleurs à ce moment tout comme l'incroyable *Echinopsis*, un cactus désertique au port arrondi dont la trompette énorme, incroyablement parfumée, souvent plus grosse que la plante, ne dure qu'une seule nuit.

D'ailleurs, si vous avez un cactus en fleurs... ou toute autre plante d'intérieur digne d'intérêt, n'oubliez pas que c'est ce vendredi, entre 17 h et 20 h, qu'il faut apporter ses plantes pour les mettre en exposition au salon Expo-Plantes 2003, qui aura lieu à Place de la Cité, à Sainte-Foy,



Le cactus de Pâques s'accommode de soins assez élémentaires: éclairage moyen, arrosage en profondeur quand le terreau est sec.

samedi et dimanche prochains. Ou encore, apportez vos plants en surplus pour l'échange de plantes qui aura lieu samedi matin (il faut les apporter pour l'inscription avant 10 h) au même endroit. Remarquez que l'entrée à ce salon, organisé par les bénévoles des diverses sociétés de la région, est gratuite.

Pour plus de renseignements, ou pour vous inscrire comme bénévole, composez le (418) 872-6931 ou visitez le site Web www.jardinage.net/ex-po-plantes.

Joyeuses Pâques... et au plaisir de vous voir au salon Expo-Plantes!

Je suis à la recherche d'un logiciel qui pourrait m'aider à réaliser l'aménagement de mon terrain. Je n'ai pas réussi à en trouver dans les jardineries. Où serait-il possible d'obtenir un tel logiciel, en français ou en anglais?

Marie Marthe Guénette
St-François-d'Orléans

Vous trouverez sans peine des logiciels de ce genre en faisant quelques recherches dans Internet. Essayez «logiciel aménagement paysager» dans un outil de recherche comme Google et des centaines de possibilités apparaîtront. Par contre, la plupart des logiciels en français visent uniquement les horticulteurs profes-

sionnels qui produisent des centaines de plans et qui sont donc prêts à investir beaucoup dans l'achat d'un logiciel sophistiqué. C'est en anglais qu'on a le plus vaste choix de logiciels à prix modique conçus pour les jardiniers amateurs. Malheureusement, je n'ai jamais fait l'essai d'un seul de ces logiciels; je ne peux donc vous en conseiller en particulier. Peut-être que mon collègue de la chronique Internet de ce journal pourrait vous aider.

Pour avoir une haie de conifères opaque et de croissance rapide, quelle essence devrais-je choisir, l'épinette ou le thuya? Quels soins y apporter à la plantation et pour l'entretien?

G. Couture
Berthier-sur-Mer

Le problème avec les conifères en haie est qu'ils deviennent trop gros et demandent une taille constante, car tous sont des arbres et continueront à pousser durant toute leur vie. Mieux vaut utiliser un arbuste qui arrive tout naturellement à une hauteur prédéterminée et qui restera environ à cette taille durant toute sa vie.

Autre problème est le coût: la plupart des conifères sont trop chers pour une utilisation en haie, à moins d'avoir accès à des semis. Le thuya et l'épinette sont parmi les rares exceptions.

Entre les deux, le thuya (appelé à tort cèdre) est le meilleur choix, car il permet une certaine taille tout en restant beau longtemps, 30 ans ou plus. Par contre, il peut subir des brûlures graves dans un emplacement venteux qui ne lui convient pas. L'épinette réagit mal à la taille, se dégarnissant assez rapidement si on essaie de la tailler trop basse. On peut mieux réussir sa culture si une haie de trois mètres de hauteur ou plus ne vous dérange pas. Mais en brise-vent (i.e. un grand écran végétal que l'on ne taille pas), l'épinette est merveilleuse.

Pour planter une haie de conifères, creusez une tranchée d'environ la hauteur de la motte des plants et deux fois plus large et alignez-les à environ un mètre d'espacement (deux mètres pour un brise-vent d'épinettes). Il n'est pas utile d'améliorer le sol: les conifères composent bien avec un sol très ordinaire. Remplissez le trou et arrosez bien, et maintenez le sol relativement humide le premier été. Appliquez un paillis pour empêcher la pousse de mauvaises herbes.

À partir du deuxième été, vous pourriez tailler la haie. Une seule taille annuelle, à la fin du printemps, et seulement dans la pousse de l'année, donnera une haie dense d'allure naturelle. Autrement, il suffit d'arroser seulement en période de grave sécheresse et de renouveler le paillis à l'occasion.



Trop souvent les berges des lacs sont dénaturées, ce qui amène à longue échéance la pollution, la suffocation et, à l'extrême, la mort du lac.

Q Nous renaturalisons actuellement les rives du lac Nairne au moyen d'arbustes indigènes comme le myrique beaumier et de vivaces indigènes comme la rudbeckie laciniée et l'anémone multifide. Quel programme annuel d'entretien adopter?

Bernard Maltais
Charlevoix

R D'abord, félicitations pour cet effort pour améliorer l'environnement. Malheureusement, trop de lacs ont été détruits au Québec par la coupe de la végétation naturelle et son remplacement par des pelouses, avec la pollution qui s'ensuit lorsqu'on applique trop d'engrais et de pesticides et avec l'érosion qui a lieu quand les racines des graminées ne réussissent pas à contenir les berges. Dame Nature sait comment garder un lac propre et vous faites bien de suivre ses conseils. Et la valeur de votre terrain ira en augmentant plutôt que le contraire. Qui veut rester en bordure d'un lac sale et puant?

La très bonne nouvelle, c'est qu'une renaturalisation ne demande presque pas d'entretien. Évitez les engrais et les pesticides, bien sûr, à cause de leur tendance à finir dans le lac. En plantant des végétaux solides, vous n'en aurez pas besoin de toute façon. Et il ne faut pas biner autour des plantations, ce qui provoque l'érosion. L'entretien principal consiste à appliquer un paillis décomposable d'environ sept centimètres d'épaisseur à la base des végétaux (feuilles déchiquetées, écorce broyée, bois raméal, etc.). Ainsi le sol restera meuble et presque libre de mauvaises herbes. Si vous tenez à faire le ménage, il ne faut pas de tort de couper et de composer les tiges et les feuilles mortes des vivaces au printemps. Évitez de faire le ménage à l'automne. Les plantes demeurent ainsi exposées aux vents hivernaux et peuvent en mourir.

Quand la mer nourrit la terre et les plantes

MERENSOL

c'est du tonus pour le jardin
c'est la vie de vos plantes
c'est naturel

Demandez-le!

Racinaire et foliaire
Usage domestique et professionnel
700ML 1L 2L 4L

MERENSOL FERTILISANT

60 éléments nutritifs naturels marins
NON POLLUANT, SANS NITRATE

MERENSOL

Pour un environnement meilleur

Fabrique Rimouski par FERTILI Canada Inc. (418) 721-7112 fertili.fertilcanada.com

En vente chez: Mon Jardin Secret, Baie des Sables, Marcel Dionne, Fred Lamontagne, Rona (indépendant), Rimouski, Chez Eugène, Lameque N.B., Embellissement de Rivière du Loup, Centre Jardin Michel Montigny, Lapocatière, Floralie Jouvence, Québec.

Distribué par: Eco-x à Chambly 1 450 658-9882 ou 1 866 339-ECOX et par Centre Jardin et Passions.

GAGNEZ

L'UN DES 20 EXEMPLAIRES DU LIVRE INTÉRIEURS QUÉBÉCOIS

d'Yves Laframboise
Valeur de 44,95 \$ chacun

Découvrez, au fil des pages, des intérieurs rares, des décors de collectionneurs, des restitutions à l'authentique et de beaux aménagements qu'abritent plus d'une vingtaine de maisons québécoises. Une véritable source d'inspiration pour ceux qui s'intéressent à l'histoire des objets et à l'évolution de la décoration intérieure.

LES ÉDITIONS DE L'HOMME la vie dans les livres

Pour participer, veuillez remplir le coupon de participation et le retourner avant le 2 mai à 12 h 00.

LE SOLEIL

ABONNEZ-VOUS! 686-3344 • 1 866 686-3344

Postez votre coupon à: Concours Intérieurs québécois, Case postale 15170, Québec (Québec) G1K 9J1

Ou déposez-le au quotidien *Le Soleil*, 925, chemin Saint-Louis, Québec

Nom: _____ Prénom: _____

Adresse: _____

Ville: _____ Code postal: _____

Tél. (jour): _____

LE SOLEIL Tirage le vendredi 2 mai à 14 h 00



Presque irrémédiablement, les haies d'épinettes se dégarnissent à la base.

CALENDRIER HORTICOLE

Vous cherchez des activités horticoles pour meubler vos temps libres? En voici quelques-unes.

Récolte de graines
La Société d'horticulture de Sainte-Foy vous invite à une conférence sur la récolte des graines de semences par Claude Lizotte. Elle se tiendra le mardi 22 avril à 19 h 30 au Centre artistique de Sainte-Foy (aréna, 2^e étage) situé au 936, av. Roland-Beaudin. Information: 652-0114.

Jardin quatre saisons
La Société d'horticulture de Beauport vous propose une conférence sur un jardin quatre saisons avec Albert Mondor. Elle se tiendra le mercredi 23 avril à 19 h 30 au Centre municipal Mgr Laval à Beauport sis au 2, rue Fargy. Coût: 3\$ pour les membres, 5\$ pour les non-membres. Information: 626-4035.

Avis aux sociétés d'horticulture: si vous avez une activité horticole à proposer, veuillez nous faire parvenir votre communiqué au moins deux semaines à l'avance à Calendrier horticole, Le Soleil, C.P. 1547, succ. Terminus, Québec (Québec), G1K 7J6 ou à deco@lesoleil.com.

Marie Dooley



LE SOLEIL, JOCELYN BERNIER

Marie Dooley défilait récemment à la chapelle de l'Amérique française. Parmi sa collection, on a pu voir cette robe de bal portée avec une légère écharpe frangée. La clientèle de cette designer de Québec bien connue — des femmes de 30 à 50 ans — compte même la conjointe de l'ex-premier ministre, Chantal Renaud (photo du bas) qui portait ce joli tailleur lors de la soirée électorale. Les modèles de Marie Dooley sont très variés, couleurs terre, teintes éclatantes, noir, blanc, rouge... Elle crée des vêtements dans une seule taille et produit ses modèles sur commande. Marie Dooley Signature, 3B, rue René-Lévesque Est, 522-7597.



LE SOLEIL, JEAN-MARIE VILLENEUVE

AGENDA

Avril

Lundi 21. Souris-Mini invite les enfants de 0 à 12 ans à participer à la journée/casting de sa nouvelle boutique des Galeries de la Capitale de 11 h à 15 h.

Mercredi 23. Exclusivement pour la femme, soirée Vénus Beauté chez Holt Renfrew. Billet 25\$, crédité à l'achat de 75\$ et plus.

BEAUTÉ



Joanne Boivin

Collaboration spéciale

La révolution chez Lancôme



■ Je vous ai déjà parlé des injections de Botox et des crèmes qui imitent son action pour effacer les rides d'expression. Sachez que le nouveau Résolution de Lancôme est vraiment convaincant. Quatre brevets protègent le complexe D-contraxol destiné à lutter contre les crispations de la peau qui produisent les rides. Avec Résolution, Lancôme signe une nouvelle famille de soins cosmétiques révolutionnaires. (50 ml, 82 \$)

Teint exotique

■ Terracota est synonyme, chez Guerlain, de peau bronzée et de couleurs ensoleillées. Cet été, Terracota s'inspire d'une coutume indienne : le Holi. En Inde, chaque printemps, les femmes se maquillent de pigments colorés et se parent de tissus chatoyants de rose indien. En édition limitée, Guerlain réinterprète ce rose. En gloss, en khôl ou en fard, c'est sous le soleil que ces couleurs paraîtront à leur mieux. À souligner : le format géant de la poudre solaire Terracota. (À partir de 30 \$)



Bronzer sans soleil



■ Le tube Sens Soleil de Neostrata renferme un produit compatible avec les acides hydroxylés et contient un mélange d'ingrédients qui intensifie la coloration de la peau en trois heures. Résultat : un hâle superbe et instantané. Pas de stries, pas de peau orange, voilà l'autobronzant qu'on attendait. (19,99 \$)

Peau d'homme

■ Les hommes souffrent souvent de problèmes cutanés, qu'il s'agisse d'acné ou d'irritation causée par le rasage. Neutrogena a créé pour eux Neutrogena Men, des produits qui contiennent de l'acide salicylique, du soja et de l'aloès. On offre la lotion, le gel à rasage Razor Defense, ainsi que la gamme Skin Clearing. (Entre 7,49 \$ et 9,49 \$)



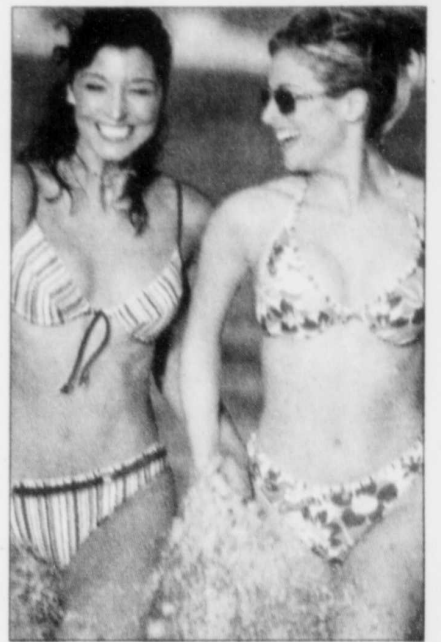
Prêtes pour la plage

Trois fabricants canadiens de maillots de bain dévoilent leurs collections 2003

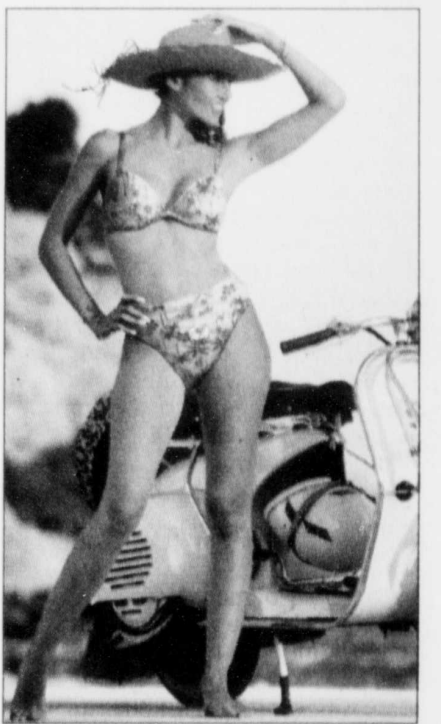


Myriam Laroche

MLaroche@lesoleil.com
Collaboration spéciale



1 Christina Amérique propose des maillots de tailles régulières et de tailles fortes. Le rouge, l'orangé et le turquoise dominant, de même que les motifs floraux, les rayures et le look hawaïen. Dans la collection des Séparées (mix'n match) (à droite), des coussinets d'air rehaussent le galbe de la poitrine. On a rajouté la division « Taille plus », avec des imprimés éclatants et l'encolure en V. La compagnie offre aussi, sous la marque XOXO (à gauche), une collection avant-gardiste. Chez San Francisco Maillots, Lingerie Silhouette et Sears. www.christina.ca



2 La griffe Angela Jones a créé des maillots sur mesure aux tons pastel, bleu azur, denim, dans la formule « mix'n match ». On peut assortir le bas au haut à sa guise, modifier l'échancrure de la jambe, l'ajustement de la brassière, le choix du tissu et de la couleur... Du sur mesure à prix abordable. À Place Laurier et à Place Ste-Foy. www.angelajones.ca

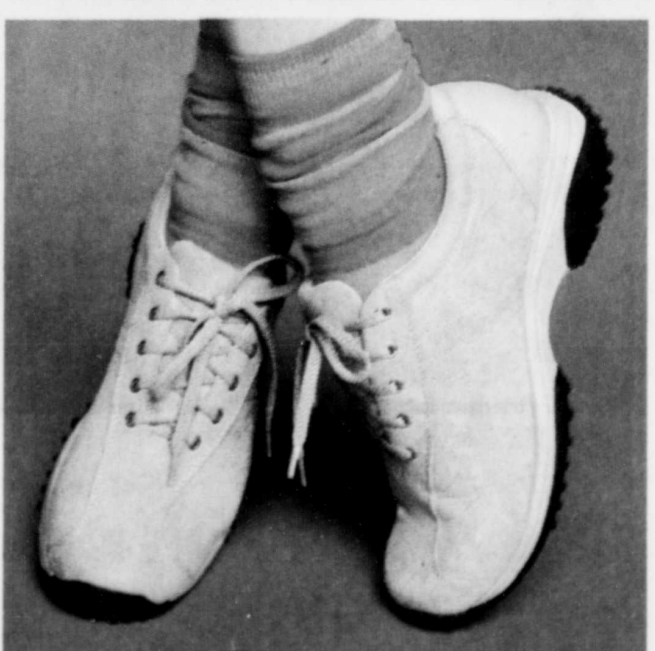
3 Chez Baltex, on opte pour le turquoise, le marine et les bleus. Les imprimés sont à rayures ou à fleurs dans les collections Baltex, Be Creative, Nautique, Full Figure (taille forte) et aussi Silhouette Solution dont chaque maillot possède un panneau minceur et des bonnets souples pour un maintien et un plus grand confort. Offerts notamment chez Simons, Bikini Village, La Baie. www.baltex.com



Achetez une paire de chaussure et obtenez un 2^e item à **50%**
Détails en magasin.

NERO
bianco

Ciaobella



PROMO PRINTEMPS

Peau de pêche

Problème d'acné ou de rosacée au visage?

Votre esthéticienne Izba Spa vous propose 2 soins paramédicaux de la **Méthode Physiadermie** (éprouvée pour peaux à problèmes)

Facial spécifique Physiadermie

Traitement d'une durée de 1h15

Spécial 85\$
valeur de 105\$

Le jour même de votre facial rabais de 10%
à l'achat de produits

Phytomer

MÉTHODE **PHYSIADERMIE** **SOOTHYS**

Conseil de spécialiste
Il est plus facile de joindre une esthéticienne qu'un dermatologue et un rendez-vous chez l'un vous évitera peut-être d'avoir à rencontrer l'autre...



IZBA SPA

36, René-Lévesque Est, Québec
(418) 522-4922
ouvert 7 jours / 5 soirs
www.izbaspa.qc.ca

Tous nos thérapeutes sont membres de l'Association de mesothérapeutes du Québec. Demander votre reçu pour fin d'assurance.

DESIGN



Catherine Tremblay

Collaboration spéciale

« BAY WINDOW »

Luxe,
douceur,
discrétion

Comment habiller une fenêtre Bay Window à 5 panneaux, placée dans un salon tout en jouissant d'une certaine intimité et sans obstruer la tablette de la fenêtre.

Je vous suggère d'utiliser un voilage plissé, sur passe-pôle haut et bas ou sur velcro collant. Celui-ci protégera votre intimité tout en laissant filtrer la lumière. Ce serait joli de pouvoir ganser le voilage au centre, modèle sablier, qui se prête bien au style champêtre. Le voilage utilisé sur passe-pôle ou velcro, permettra de laisser la tablette de fenêtre libre pour y exposer des objets décoratifs. Il est important d'épouser la forme de la fenêtre, car la fenêtre en baie donne une profondeur à la pièce et une vue en perspective.

Puisque votre fenêtre est au salon, vous pourriez l'habiller davantage sans toutefois cacher la clarté. De cette façon vous encadrez votre fenêtre et la vue extérieure au même titre qu'un encadrement de tableau. C'est tout simple, vous installez des retombees sur les murs de chaque côté de la fenêtre. Vous aurez ainsi une fenêtre plus habillée dans toutefois y sacrifier la vue vers l'extérieur.

Quelle peinture, au latex ou à l'alkyde, convient le mieux pour peindre des armoires de cuisine de mélamine.

Je vous conseille fortement la peinture alkyde qui est plus lavable et plus résistante que la peinture au latex, surtout pour des armoires de cuisine ou la surface est en contact avec du gras, des produits d'entretien, etc.

La démarche à suivre pour un meilleur résultat serait la suivante :

□ Laver les panneaux avec un nettoyant dégraissant spécial (T.S.P. trisodium de phosphate) et rincer à l'eau claire.

□ Sabler délicatement pour enlever le surplus de lustre, rincer de nouveau.

□ Appliquer un scellant alkyde, celui-ci peut être coloré, surtout si vous peignez en jaune ou en rouge.

□ Appliquer la peinture alkyde dans un fini platine. Éviter trop de lustre, car les traces de doigts sont plus apparentes.

J'attends vos questions et commentaires.
c.tremblay.design@sympatico.ca

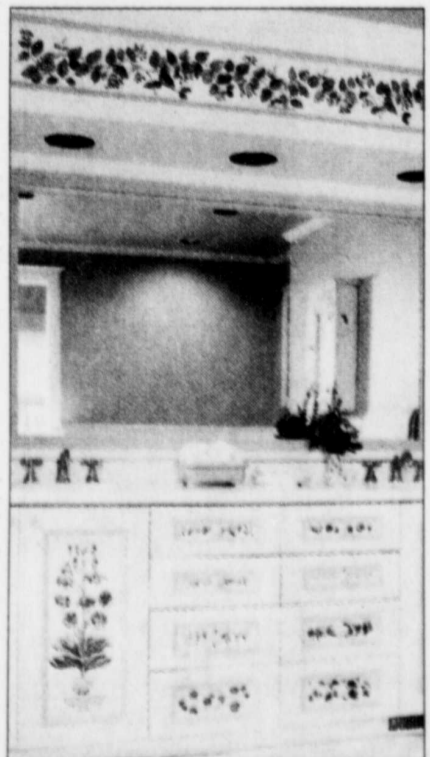


PHOTO: BETTER HOMES

On peut faire des miracles en redécorant une armoire de mélamine... avec un peu de talent et beaucoup de patience.



PHOTO: DÉCORS DE FENÊTRES

La fenêtre en baie donne une profondeur à la pièce et une vue en perspective. C'est pourquoi il est important d'essayer d'en épouser la forme en posant le voilage.

Le «MONDIAL» de l'ameublement

36 versements
sans intérêt

Rien n'égale la beauté authentique et naturelle d'un mobilier de rotin. Depuis des siècles, ce matériau noble a une place distinctive dans le coeur des plus grands

designers pour sa durabilité et son caractère exotique. Boca Rattan, fort de son expérience est devenu l'un des plus importants manufacturiers de mobiliers haut de gamme en rotin. Fabriqués en Indonésie, les meubles sont tressés à la main et tous les joints sont soigneusement reliés par des lanières de cuir. La collection Fresno est disponible dans sa version sofa, causeuse et fauteuil et offre une gamme attrayante de tissus et de couleurs de finition pour le rotin.

indonésienne

La collection Fresno



- ◆ Rotin tressé à la main par des artisans
- ◆ Solidité accrue par des joints en cuir fixés et collés sur chaque partie des meubles
- ◆ Meubles d'appoint et articles de décoration aussi disponibles

Le «MONDIAL» de l'ameublement

Québec Place Ste-Foy, 2^e étage (418) 650-6244 • 1 866 824-7848
1990, boul. Talbot Saguenay (418) 698-4411 • 1 800 363-4711

SIGNATURE
MAURICE
TANGUAY