

ACHETEZ!

Vos Livres de comptabilité
Votre Papeterie
Vos articles de bureau
Et tous vos imprimés
de
LES IMPRIMEURS DE
ROBERVAL, LTEE
Edit. du COLON, Roberval.

LE COLON

Fondé le 1er mars 1917

ORGANE REGIONAL
PARAISANT
TOUS LES JEUDIS

Abonnement \$1.50 par année
payable d'avance.

Tout abonnement est considéré
comme renouvelé faute d'avis
contraire. 15 jours avant l'expiration.
Les avis de refus d'abonnement ne
vauront que s'ils sont adressés direc-
tement par écrit au bureau du journal
et si l'adresse des arrérages, s'il y
en a, soient payés.

Les Imprimeurs de Roberval Ltée., Edit.-Prop.

Organe des Comtés Roberval et Lac St-Jean

Rédigé en Collaboration.

PEUT-ON IMPOSER LA PAIX
PAR LA FORCE ?

Lorsque, au début du conflit, les Allemands balayèrent l'Europe, les peuples conquis, malgré l'horrible débâcle, eurent un sursaut d'énergie après les premières heures de l'oppression passées. L'envahisseur pouvait les tenir durement sous sa botte, mais en dépit de cet esclavage surgirent de partout des groupes héroïques de résistance. Munis d'armes que les troupes régulières avaient cachées au moment de la défaite, ou qui leur parvenaient de l'extérieur, ces soldats sortis des rangs du peuple firent une lutte acharnée aux légions germaniques qu'ils harcelèrent sans répit. On sait aujourd'hui quel rôle ces groupes ont joué dans les pays maintenant libérés ou en voie de libération, surtout en France. Cette résistance, c'était, dans la masse du peuple, l'expression d'un refus de se laisser imposer la paix par la force: car ne l'oublions pas, les Allemands ne parlaient pas seulement de collaboration économique et politique, mais aussi de paix lorsqu'ils faisaient la conquête d'un pays, de paix que rien ne viendrait plus troubler grâce aux armes germaniques. La réponse des peuples conquis a été la résistance.

Et voilà qu'à mesure que pénètrent sur le sol allemand les armées alliées, s'organisent chez les ex-maîtres de l'hégémonie européenne des mouvements de résistance qui, selon toute vraisemblance, harcelleront à leur tour, les envahisseurs d'aujourd'hui. Et les causes de cette résistance en Allemagne, sont les mêmes que celles qui ont déterminé la résistance contre l'Allemagne: la masse du peuple se refuse à accepter des conditions de paix imposées par la force. La réaction du peuple, lorsqu'il s'agit de guerre, est peut-être inconsciente, mais elle repose sur des motifs identiques, où que ce soit. Il faut partir du principe que l'homme de la rue ne désire jamais la guerre qu'il est obligé, lui, de faire. Les administrateurs d'un pays ne le consultent pas quand il s'agit de prendre les armes. On ne fait pas de referendum, demandant au peuple s'il approuve le règlement des querelles internationales à l'aide de baïonnettes, de mitrailleuse, d'artillerie et de bombardements aériens. Evidemment, lorsqu'une nation attaque ses voisins, comme ce fut le cas de la nation allemande et de la nation japonaise, les autres n'ont pas de choix: elles doivent se défendre. Mais comment amène-t-on la masse du peuple, chez les agresseurs, à endosser une politique de guerre? Chose certaine, on ne lui représente pas qu'il s'agit d'une agression pure et simple. Les maîtres du pays auraient trop peur, alors, que le peuple refuse de marcher. On déguise la véritable issue pour parler de défense d'intérêts vitaux, par exemple. Qu'on se souvienne des réclamations allemandes au sujet des Sudètes!

Si l'on veut préserver la paix future, et prévenir une catastrophe encore pire que celle d'aujourd'hui qui fasse disparaître les derniers vestiges de notre civilisation, il faudra empêcher les nations de subir l'influence de leurs gouvernements au point qu'elles acceptent de prendre les armes pour faire la lutte à d'autres nations, que ce soit pour motifs politiques ou économiques. Il faudra créer, dans la masse du peuple, une mentalité qui se refuse à de tels gestes. Il faudra qu'on en vienne au point, un jour, où l'homme de la rue réagisse collectivement comme il le ferait individuellement si on lui disait: "Prends une épée ou un pistolet et va faire son affaire à ton voisin qui semble vouloir s'attaquer à ta propriété." C'est aujourd'hui qu'il faut commencer ce travail.

Cette propagande de paix, il faudra la faire non seulement chez les puissances de l'Axe mais chez toutes les nations. Car on reconnaît implicitement, aujourd'hui, que les causes de la guerre ne sont pas aussi tranchées qu'on pourrait le croire superficiellement. S'il s'agissait tout simplement d'un crime commis par l'Allemagne, d'une culpabilité non mitigée, le problème serait simple: on écraserait ce pays sans autre préoccupation. Mais le fait que l'on convoque des conférences multiples pour établir un ordre nouveau auquel participeront tous les pays sans exception, pour faire disparaître des injustices et opérer des rajustements nécessaires, indique assez que certaines choses ont besoin d'être corrigées. Mais par-dessus toutes ces remaniements économiques et politiques, destinés à faire disparaître les causes de la guerre, il faudra surtout que l'on écrase à tout jamais dans la masse du peuple, chez toutes les nations, l'idée que l'acte de guerre lui-même peut régler les difficultés internationales. Le jour où on ne trouvera plus d'hommes, dans aucun pays, pour endosser l'uniforme et prendre les armes, il faudra bien qu'on trouve une solution pacifique, aux querelles susceptibles de troubler la paix mondiale.

D. BARIL, C. R.

APPRENTIS
DEMANDES

On demande deux apprentis
pour nos ateliers, dont un pourra
apprendre à opérer sur machine à
composer (Linotype) et un autre
comme pressier et typographe.
Positions permanentes et d'avenir
pour jeunes gens sérieux, et possédant
une instruction suffisante.
S'adresser à nos bureaux:
"LE COLON"
Roberval.

UNE USINE DE
PASTEURISATION
DU LAIT

A ROBERVAL
Nous avons le plaisir d'annoncer
que la Ville de Roberval sera dotée
d'une usine de pasteurisation du lait,
qui sera la propriété de M. Ovide
Lavoie, ancien fromager, de Roberval,
et se construira au coin des rues
Auger et Scott.
M. Lavoie s'attend de terminer
cette construction au cours de l'été.

Décès et Funérailles
de Mme J.-Phil. Angers
de Roberval

Vendredi dernier, le 20 avril, est
décédée au Sanatorium St-Michel
de Roberval, madame Alberta Fortin,
épouse de M. Jean-Philippe Angers,
commerçant, de la firme Angers &
Gagnon, Ltée, de Roberval.

La défunte, âgée de 37 ans
seulement, était native de Roberval
et bien connue de toute notre
population.

Malade depuis plusieurs années,
elle avait dû subir plusieurs
interventions chirurgicales graves.
Favorisée d'un moral fort et d'une
constitution résistante plutôt qu'apparente,
elle avait traversé ces dures
maladies et opérations avec succès.
D'une à l'autre, l'espérance revenait;
mais il y a environ un mois ce
devait être la dernière et elle s'est
résignée courageusement, après
avoir reçu tous les secours de
l'Eglise.

La défunte laisse dans le deuil,
outre son époux, son fils adoptif:
Guy; sa fille adoptive: Monique;
ses enfants: Camille, Jean-Emile,
Noël-Philippe et Renée.

Lui survivent aussi, son père et
sa mère: M. et Mme Chs.-C. Fortin,
de Roberval; sa sœur: Mlle
Arthémise Fortin, de Roberval;
sa demi-sœur: Mme L. Wellie
Leclerc, de St-Félicien; ses frères:
MM. Joseph-Charles, de Dolbeau;
Emile, d'Arvida et Alphonse, de
Dolbeau; ainsi que sa belle-mère:
Mme G. Angers, plusieurs beaux-
frères, belles-sœurs, oncles et
tantes, neveux et nièces, cousins
et cousines.

Ses funérailles ont eu lieu en
l'église Notre-Dame de Roberval
lundi le 23 avril à 10 heures a.m.,
parmi une assistance imposante
de parents et amis.

M. l'abbé Adalbert Leclerc fit la
levée du corps.

Le service a été chanté par M. le
Chanoine J.-A. Bourgoing, curé de
la paroisse, assisté de M. l'abbé
Alexis Rousseau, vicaire, et du
Rév. Père G. Rainville, c. s. v.,
comme diacre et sous-diacre.

La quête durant le service funèbre
a été faite par Mmes Arthur
Juncu et W. Hydola Girard.

Portaient le corps: MM. Léandre
Leclerc, Dr Adrien Plante, Roland
Bergeron, Rosaire Gagnon, Oliva
Girard et Lucien Tétu.

Tenaient les rabans: Mmes C.-A.
Lévesque, Paul Ouellet, Gonzague
Vézina et Georges Gagnon, membres
de la Fraternité du Tiers-Ordre, dont
la défunte faisait partie.

M. Marius Leclerc, neveu de la
défunte, portait la croix.

On remarquait au chœur: M. l'abbé
Sylvio Kérouack, Principal de
l'École Normale, M. l'abbé Adolphe
Côté, de l'Hôtel Dieu St-Michel, ainsi
qu'un Rév. Frère des Clercs St-Viateur,
représentant le Collège Notre-Dame
de Roberval.

Le cantique: "Quand vous
contemplerez-je", fut rendu par
M. Lauréat Lévesque.

La chorale Notre-Dame a rendu
la messe des morts.

L'Eglise, pour la circonstance,
était revêtue de ses plus belles
tentures de dentelle.

La famille a reçu un grand
nombre de tributs floraux, d'offrandes
de messes et de sympathies.

M. Raoul Roux, entrepreneur,
avait la direction des funérailles.

A M. Angers et à la famille en
deuil, "Le Colon" offre ses
vives condoléances.

Décès et Funérailles
de M. Jos. Simard

M. Joseph Simard, époux de
dame Blandine Harvey, est
décédé à sa résidence, à Roberval,
le lundi 23 avril, à l'âge de 52
ans et 5 mois.

Outre son épouse, il laisse 7
fils: MM. Edmour, de Roberval,
Armand, de Jonquière, Ferdinand,
Marcel, Ls-Georges, Paul-Emile
et Marc-Éloi, de Roberval; 4 filles:
Mmes Georges Bouchard, (Jeanne),
de Ste-Hedwidge, Lucien Bouchard,
(Clair), de Ste-Hedwidge, Mlles
Yvonne et Lucette, de Roberval;
3 frères: MM. Elzéar, de St-Prime,
Gérard et Lauréat Simard, de
Jonquière; 4 sœurs: Mmes
Mérédith Côté, de St-Gédéon,
Henri Lapointe, de St-Joseph
d'Alma, Adélaïde Larouche, de
Roberval, Onésime Couture, de
Roberval; une belle-sœur:
Mme Georges Simard, de Dolbeau.
Il laisse 14 petits-enfants et
plusieurs neveux et nièces.

Son service et sa sépulture ont
eu lieu hier matin, à 9 heures,
en l'église Notre-Dame de Roberval.

La levée du corps fut faite

par M. l'abbé A. Rousseau, vicaire.

M. le Chanoine J.-A. Bourgoing,
curé de la paroisse, a chanté le
service, assisté du Rév. Père P.
Trudeau, c. s. v., et de M. l'abbé
A. Rousseau, comme diacre et
sous-diacre.

Portaient le corps, ses fils:
MM. Edmour, Armand, Ferdinand,
Marcel, Louis-Georges et Paul-Emile
Simard. Son fils Marc-Éloi portait
la croix.

A l'orgue, touché par Mme
Jos. Rinfret, la chorale Notre-Dame
a rendu la messe des morts.

Durant le service funèbre, M.
François Larouche chanta le
cantique: "Quand vous contemplerez-je".

La famille a reçu un grand
nombre de témoignages de sympathies.

Les funérailles étaient sous
la direction de M. Raoul Roux,
entrepreneur.

"Le Colon" offre à la famille
en deuil, ses sincères condoléances.

UN VÉTÉRAN
EN VISITE
A ROBERVAL

AVEC SES PARENTS

Le 20 courant arrivaient à
Roberval, en visite chez M. et
Mme Jos.-P. Bolduc, M. et Mme
Hugh Lanctôt, de Montréal,
accompagnés de leur fils, le
Sous-Officier d'Aviation Donald-H.
Lanctôt, qui est de retour d'outre-mer
depuis deux semaines.

Le Sous-Officier Lanctôt, enrôlé
dans la R.C.A.F. en 1942 et
outre-mer depuis 1943, s'est fait
blesser et a perdu un oeil lors
d'un combat aérien au-dessus
de Bochum, Allemagne, le 4
novembre 1944.

Il a plusieurs avions ennemis
à son crédit, a fait une série de
trente envols au-dessus des mines
dans cette région.

terrains ennemis et a été décoré
de la D.F.M. avec agrafe.

Il faisait partie de la 419e escadron,
"MOOSE SQUADRON", et agissait
en qualité de "AIR-GUNNER".

Il fait partie d'une association
désignée sous le nom de "FLYING
GUINEA PIGS", organisme groupant
tous les aviateurs ayant subi des
traitements plastiques de la figure.
Cette association est équivalente à
l'Association des "GUEULES CASSEES",
établie en France après la
première guerre.

Le Sous-Officier Lanctôt a fait
honneur à la Jeunesse canadienne-
française, comme plusieurs de nos
jeunes revenus, et comme plusieurs
qui combattent encore outre-mer.

Le Sous-Officier Lanctôt passe
à son crédit, a fait une série de
trente envols au-dessus des mines
dans cette région.

NOMINATION



Le Major Armand Sylvestre,
C.R., député de Lac St-Jean-Roberval,
qui est le Premier Ministre du
Canada, William Lyon Mackenzie
King vient de nommer chef
adjoint de la Commission des
Transports du Canada.

M. Sylvestre, démissionnaire
comme député de notre comté,
est entré en fonction immédiatement.
Nous sommes heureux de voir un
canadien-français dans cette
commission et nous félicitons M.
Sylvestre, dont les 25 ans environ
de politique active, lui ont mérité
cette importante fonction.

Le nouveau Commissaire, M.
Sylvestre, est venu à Roberval
samedi dernier, accompagné de
madame Sylvestre et de leur
fils Roméo, qui s'est enrôlé pour
être dans le Régiment de la
Chaudière. On sait aussi que
leur fils aîné Gérard, envolé l'an
dernier dans le 22e Régiment a
été blessé au combat en décembre
dernier et est actuellement en
convalescence dans un hôpital
d'Italie.

SEMAINE DE LA
FIERTÉ ETUDIANT

COLLEGE NOTRE-DAME
DE ROBERVAL

Elle fut un succès. Reste
maintenant à réaliser le magnifique
programme, le bel idéal que
nos distingués conférenciers ont
présentés à la jeunesse étudiante.

Nous croyons que de louables
efforts se feront dans ce sens-là
parce que les impressions et les
sentiments de la gent scolaire
sont on ne peut plus favorables.
Le contentement et l'enthousiasme
sont des gages de succès.

Ces sentiments s'imposaient,
naissant d'une atmosphère nouvelle,
rajeunie. Partout du rouge et
du blanc, de la vaillance, de la
fierté et de la joie. Dans les
classes des décorations gaies,
artistiques, originales, toutes à
l'honneur du professeur et des
élèves, fruits d'une collaboration
sincère.

Sur les murs des affiches pour
les différents thèmes de la
semaine, affiches renouvelées
chaque jour, dans un talent et
un dévouement de M. J.-M. Fortin.
Sur les tableaux des classes des
mots d'ordre et notamment la
 devise du Collège: "Par vaillance
et fierté".

Dans la salle de récréation,
c'est la grande décoration des
jours de fêtes et de réceptions.
C'est le lieu des conférences.

Il faut dire qu'elles ont été
superbes, de grand choix. MM.
les conférenciers ont été plus
qu'à la hauteur de leur situation.
Distinction de l'attitude et de la
parole, choix judicieux du
vocabulaire, goût et mesure des
pensées, aisance de la diction et
sa correction; l'exemple vivant n'a
pas manqué pour inviter fortement
à la fierté de la culture.

Is savent clairement maintenant
la dignité de leur métier, de leur
nom. Ils savent toute la conscience
professionnelle que ce métier
exige, ils savent quelle est leur
splendide mission. Ils n'oublieront
pas non plus que le beau, exprimé
surtout par la musique, peut et doit
être considéré comme un élément
indispensable, intégral d'une véritable
culture.

C'est tout à l'honneur du
Clergé de Roberval, et de Messieurs
les professionnels si les étudiants
du Collège Notre-Dame.

LES TREIZE MARDIS
DE ST-ANTOINE

Une belle histoire qui
contient une belle leçon.

ENCORE UNE
SUPERSTITION...

DANS le grand Montréal, cette
désormais célèbre ville cosmopolite
de notre Canada, où il y a tant
de belles choses...

Où il y a tant d'honnêtes foyers,
et tant de maisons louches ou
pourries.

Où il y a tant de savants, de
demi-savants, et d'ignorants.

Où il y a tant de belles âmes,
et tant de sales.

Où il y a tant de gens humbles
mais pleins de bon sens, et tant
d'orgueilleux infatués d'eux-mêmes.

Dans ce GRAND Montréal donc,
si PETIT en tant de points, il y
avait un homme savant, oh bien
savant! qui avait usé plusieurs
fonds de pantalons sur les bancs
de l'Université et qui était
difficilement surpassable dans sa
spécialité, d'ailleurs très compliquée.

Il avait pour manie, (tout le
monde n'est-il pas un peu maniaque
à ses heures) de se croire autorisé
à tout juger, même ce qu'il ne
connaissait pas.

Il est vrai que les trois quarts
de sa science acquise n'étaient...

Suite à la page 3

MALADE

M. Jean-Marie Marcoffe, de
St-Prime, directeur et voyageur
de la Cie Roblac, Ltée, de Roberval,
est à l'hôpital de l'Enfant-Jésus,
à Québec, sous les soins d'un
spécialiste, à la suite d'un petit
accident. Il y a une dizaine de
jours M. Marcoffe allait au hangar
du fret du C. N.R., à Roberval,
et en descendant de son auto il se
frappa un genou assez gravement,
puisqu'il le lendemain il était
souffrant. Jeudi soir dernier
constatant qu'il n'y avait pas
d'améliorations, M. Marcoffe,
partit pour Québec où il est
depuis.

Nous souhaitons qu'il se
rétablisse promptement.

LA FIERTÉ ETUDIANTE
CHEZ LES URSULINES

Le programme de la semaine
étudiante chez les Ursulines a
été fort bien rempli. Chez toutes
les élèves nous sentions un élan
un renouveau d'effort et de fierté.

Dimanche à la grand-messe
le R. P. Rainville, c. s. v., inaugura
cette semaine par un beau sermon
sur la fierté étudiante chrétienne.

Chaque soir de la semaine, de
distingués conférenciers de Roberval
venaient nous entretenir du
sujet toujours nouveau: notre
fierté étudiante.

Lundi soir, Mre J. A. Dion nous
parla de notre mission. Dans cette
intéressante causerie...

Suite en 2ème page

ORDINATION
A CHAMBORD

M. l'abbé Lionel Bérubé, diacre,
fils de M. et Mme Denis Bérubé,
de Chambord, sera ordonné
prêtre en l'église St-Louis de
Chambord, par Son Excellence
Mgr Melançon, le dimanche 6
mai prochain.

Le 5 mai Son Excellence confirmera
les enfants de la paroisse.

M. PAUL-E. HARVEY
CANDIDAT DU BLOC
DANS LE COMTE

A une convention des partisans
du "Bloc Populaire", tenue à
Roberval lundi dernier, les
délégués ont choisi M. Paul-Emile
Harvey, agent d'assurances, de
St-Joseph d'Alma, comme candidat
officiel de leur parti dans le
comté Lac St-Jean-Roberval
pour la prochaine élection fédérale.

LE SAGUENAY
SE DONNE UN CONSEIL
D'ORIENTATION
ECONOMIQUE

Le Saguenay a écrit, dimanche
dernier, l'une des plus belles
pages de son histoire économique.
D'un geste spontané et unanime,
toutes les forces économiques
organisées des comtés de Chicoutimi,
Lac St-Jean et Roberval ont décidé
résolument de s'unir, de collaborer
étroitement pour le plus grand bien
de la région tout entière. Le
Conseil d'Orientation économique
du Saguenay est fondé. Il est né
sous les plus heureux auspices.
Son organisation s'annonce rapide
et solide. Bientôt il sera en mesure
de se mettre au travail afin
d'assurer à notre région un
développement rationnel, un progrès
durable, une prospérité réelle.

La réunion qui s'est tenue
dimanche après-midi, à l'hôtel de
ville de Kénogami, est la plus
représentative que nous ayons
encore vue au Saguenay. Elle a
été marquée au coin de l'entente
la plus complète et la plus cordiale.
Il était évident que chacun
des délégués réalisait pleinement
que le moment est venu d'atteler
toutes les forces économiques
de la région au même chariot
et de les faire tirer toutes dans
le même sens. C'est ainsi que
l'on pourra réaliser la devise
du Conseil d'Orientation économique:
"Pour un Saguenay plus grand
et plus prospère", en s'inspirant
du mot d'ordre particulièrement
significatif: "Servir ma région
est ma loi".

Le Conseil économique ne
groupe pas précisément des
personnes, mais des institutions
et des entreprises régionales.
Ce sont ces corporations, groupements
ou entreprises régionalement
organisées ou de portée régionale
qui avaient délégué des
représentants officiels à la
réunion de dimanche dernier.
La liste des présences se lit ainsi:

Ville de Port-Alfred: S. H. le
maire J.-E.-A. Beaulieu et M.
Adhémar Lévesque, échevin.
Ville de Chicoutimi: MM. les
échevins C.-E. Boivin et Eugène
Tremblay. Ville de Kénogami:
S. H. le maire J.-O. Bradet
et M. l'échevin Willie Deschênes.
Ville de Saint-Joseph-d'Alma:
S. H. le maire Aimé Fortin et
M. Adélaïde Deschênes. Ville de
Riverbend: S. H. le maire G.-H.
R. Sisson et M. Paul Gorman,
commis. Ville de l'Île-Maligne:
S. H. le maire T.-J. Butler et
M. Adrien Boivin, gérant de
l'usine d'aluminium. Ville de
Roberval: MM. les échevins F.-X.
Bouchard et Eugène Robitaille.
Conseil de comté de Chicoutimi:
M. Ullysse Boulianne, préfet et
M. Marcelin Lapointe, Conseil
de comté du Lac St-Jean-Est:
MM. J.-A. Plourde, préfet et
Andrew Slinger, maire de
Desbiens. Conseil de comté
du Lac St-Jean-Ouest: MM.
Emile Vincent, préfet et J.-S.-N.
Turcotte, maire de Normandin.
Chambre de Commerce de la
Baie des Ha! Ha! : MM. C.-H.
Jetté, président et Laurent
Girard, secrétaire. Chambre
de Commerce de Chicoutimi:
MM. Louis-René Lagacé, président
et L.-A. Dussault, secrétaire.
Chambre de Commerce de
Jonquière: MM. J.-E. Bergeron,
président et Réal Gagné, directeur.
Chambre de Commerce de
Kénogami: MM. Wellie Pothier,
président et Roland Coulombe,
secrétaire. Chambre de Commerce
de Roberval: MM. J.-Edouard
Boily, président et J.-Augustin
Fortin, secrétaire. Aluminum
Company of Canada: MM. Yvon
Cousineau, ingénieur et Jean
Tremblay, pale-maître. Price
Brothers: MM. N.-F. McCaghey,
surintendant des propriétés et
du bien-être et Jules Joyal, ingénieur.
Consolidated Paper Corporation:
MM. F.-L. Hogan, gérant et
Thomas Marquis, comptable.
Lake St. John Power & Paper:
M. W.-F. Lussier, comptable.
Association professionnelle
des Industriels: M. Antoine
Dubuc, membre fondateur.
Association des Marchands de
Gros: MM. W.-H. Giroux, président.

Suite en 2ème PAGE

**SAGUENAX...**

Suite de la 1ère page

dent et W.-E. Dugal, secrétaire. Marchands détaillants de la Baie des Ha! Ha!: MM. Armand Roberge, président et J.-C. Simard, secrétaire. Marchands détaillants de Chicoutimi: MM. Raymond Lessard, président et Fernando Thiffault, directeur. Marchands détaillants de Jonquièrre et Kénogami: MM. J.-W. Gagnon, président et Vilmond Gagnon, vice-président. Marchands détaillants du Lac Saint-Jean: MM. J.-A. Néron, président et Georges Gagnon, directeur. La Régionale du Lac Saint-Jean: MM. Maurice Tremblay, président et Hidola Rochefort, secrétaire et aviseur technique. L'Union Régionale des Coopératives de Consommation: MM. André Pelletier, économiste. L'Association patronale de l'Automobile: MM. Léopold Lagacé et Edmond Munger, directeurs. La Banque Canadienne Nationale: MM. G. Saint-Pierre, gérant à Chicoutimi et J.-M. Moreau, gérant à Jonquièrre. La Banque de Montréal: M. J.-W. Michel, gérant à Chicoutimi. La Banque Royale: MM. J.-N. Ménard, gérant à Chicoutimi et L.-J. Tondreau, gérant à Kénogami. La Fédération régionale des Caisses Populaires: M. l'abbé Henri Fortier, propagandiste et M. J.-A. Plourde, président. La Cie du Téléphone Saguenay-Québec: M. Antoine Dubuc, gérant. La Cie Electrique du Saguenay: MM. Paul Teller, vice-président et Alain Manseau, directeur. Le Chemin de Fer national du Ca-

nada: MM. J.-L. Saintonge, surintendant de district et Louis Marchand, agent industriel. Le chemin de fer Roberval-Saguenay: MM. L.-P. Thomason, gérant et J.-B. Barthe, surintendant adjoint. Le chemin de fer Alma et Jonquièrre: M. T.-J. Butler, gérant. Autobus et Taxis Limitée: M. Odilon Chevier, président. Gauthier et Morin (autobus): MM. Jos. Gauthier et Adé- lard Morin. Antonio Gilbert (autobus): M. Gilbert, le propriétaire. Le Syndicat d'Initiatives touristiques Saguenay - Lac-Saint-Jean: MM. Joseph Richard, président et L.-A. Dussault, secrétaire. Les Syndicats nationaux: MM. L.-P. Boily, président et Philippe Casson, conseiller technique. L'Union catholique des Cultivateurs: MM. Simon Maltais, président et Raoul Tremblay, vice-président. La Société diocésaine de Colonisation: M. l'abbé Arthur Fortier, secrétaire. L'Association forestière Lac Saint-Jean-Saguenay: M. Georges Almas Savard. Le Progrès du Saguenay: MM. J.-G. Lamontagne, directeur et Arthur Tremblay, représentant le gérant. Le Lac Saint-Jean: M. Paul Tremblay, directeur. Le poste C. B. J. de Radio-Canada: M. Roland Dallaire, représentant le directeur.

M. Philippe Grenier, directeur du Service sélectif, était aussi présent. L'hon. M. Antonio Talbot, ministre de la Voirie et député de Chicoutimi, avait adressé une lettre où il s'excusait de ne pouvoir assister à la réunion, de même que MM. les députés Armand Sylvestre et Antoine Marcotte, de Roberval. S. H. le

maire J.-H. Bégin, de Dolbeau, avait fait parvenir un message au secrétaire pour donner son entière adhésion au mouvement. Les délégués de la ville de Bagotville, de même que ceux de la Banque Provinciale, ont été empêchés pour des raisons impérieuses de se rendre à l'assemblée. Le président de la Canada Steamship Lines avait aussi fait exprimer par lettre l'intérêt qu'il apporte à cette initiative régionale.

La séance a été ouverte par S. H. le maire Bradet, de Kénogami, qui a souhaité la plus cordiale bienvenue aux représentants de toute la région, qui a remercié d'avoir tenu cette première réunion à Kénogami et formulé les meilleurs vœux pour la réussite complète de l'une des plus belles initiatives qui aient été tentées au Saguenay. Vu que l'assemblée avait été convoquée par les Chambres de Commerce, M. Bradet proposa comme président M. J.-A. Néron, de Roberval, administrateur régional des Chambres de Commerce, ce qui fut accepté d'emblée.

M. le président Néron souhaita la bienvenue à son tour, remercia l'assemblée d'être aussi représentative et demanda à M. Louis-René Lagacé, président de la Chambre de Commerce de Chicoutimi, de bien vouloir exposer le projet qui faisait l'objet de ces imposantes assises.

Après un mot de remerciement à M. J.-G. Lamontagne, instigateur du Conseil d'Orientation économique, M. Lagacé expose quelques-unes des principales raisons qui justifient et nécessitent une organisation ré-

gionale dans le domaine économique. Notre région, que l'on appelait autrefois la province du Saguenay, forme un district à part, tant par sa situation géographique que par son économie et sa population. De tout temps, même à l'époque de Cartier, on parlait des richesses du Saguenay, de ses mines d'or et de cuivre en particulier.

Notre région, formée par les comtés de Chicoutimi, Lac Saint-Jean et Roberval, a des besoins particuliers, à cause de ces facteurs déjà énumérés, et aussi parce qu'elle ne compte qu'un siècle d'existence.

On compte, au Saguenay, grand nombre d'organismes divers, mais il n'existe encore aucune organisation régionale groupant solidement, en vue de l'action commune, les divers facteurs de notre vie économique. C'est ce que l'on se propose d'accomplir avec la fondation du Conseil d'Orientation économique du Saguenay.

M. Lagacé expose ensuite les principaux points des statuts et règlements projetés du Conseil d'Orientation économique dont le fonctionnement sera assez souple pour permettre une action rapide et efficace.

M. L.-A. Dussault, secrétaire de la Chambre de Commerce de Chicoutimi, pour répondre à l'invitation du président, expose toute l'importance qu'il y a d'établir le Conseil sur une solide base d'affaires, si l'on veut qu'il soit viable et qu'il donne les résultats que l'on est en droit d'attendre d'un tel organisme. Un secrétariat permanent sera l'âme de l'entreprise, dit-il, et il faut que le Conseil dispose d'un budget suffisant pour ne pas être paralysé dans ses activités.

M. Philippe Grenier, directeur du Service sélectif, suggère que l'on étudie au plus tôt la possibilité d'obtenir la précieuse collaboration du Ministère de la Reconstruction et d'avoir ainsi une part des argentés que le pouvoir central dépensera après la guerre. Diverses autres suggestions concernant l'organisation du Conseil sont faites par plusieurs représentants.

M. T.-J. Butler, maire de l'Île-Maligne, propose ensuite, secondé par M. Aimé Fortin, maire de Saint-Joseph d'Alma et M. Yvon Cousineau, représentant de l'Aluminium Company, que l'assemblée accepte le principe du Conseil d'Orientation économique et qu'elle en confie l'organisation à un comité provisoire. Cette proposition est mise aux voix et elle est adoptée à l'unanimité.

Sur proposition de M. J.-Augustin Fortin, secrétaire de la Chambre de Commerce de Roberval, et après que l'assemblée eut exprimé son avis à ce propos, il est résolu unanimement que le comité provisoire d'organisation soit ainsi formé: MM. Emile Vincent, préfet du comté de Roberval; J. E. Boily, président de la Chambre de Commerce de Roberval; J. A. Néron, administrateur des Chambres de Commerce; Aimé Fortin, maire de Saint-Joseph d'Alma; T.-J. Butler, maire de l'Île-Maligne; J.-A. Plourde, préfet du comté du Lac Saint-Jean; J. D. Bradet, maire de Kénogami; Jules Gauthier, maire de Jonquièrre; J. E. Bergeron, président de la Chambre de Commerce de Jonquièrre; G.-H. Smith, maire de Chicoutimi; Ulysse Boulianne, préfet du comté de Chicoutimi; Louis-René Lagacé, président de la Chambre de Commerce de Chicoutimi; G.-H. Jetté, président de la Chambre de Commerce de la Baie des Ha! Ha!; Simon Maltais, président diocésain de l'U.C.C.; L.-P. Boily, président diocésain des Syndicats nationaux; J.-G. Lamontagne, secrétaire pro tempore; un représentant de chacune des grandes compagnies suivantes: Price Brothers, Aluminum, Consolidated et Lake St. John.

Ce comité tiendra sa première réunion ce soir à 7.30 heures, à l'hôtel de ville de Saint-Joseph d'Alma.

A la demande de l'assemblée, M. J.-L. Saintonge, surintendant du chemin de fer Canadien National, dit quelques mots des améliorations importantes apportées dans la région et laisse entrevoir d'autres progrès après la guerre. M. Saintonge se dit fort heureusement impressionné par cette organisation magnifique que notre région est en train de se donner. Il exprime au Conseil d'Orientation économique du Saguenay les meilleurs vœux de succès.


J.-G. LAMONTAGNE, Secrétaire pro tempore.

**FIERTE...**

Suite de la 1ère page  
rie, il mit en honneur la femme canadienne, le rôle si important qu'elle joue dans la famille et dans la société. "C'est au foyer, nous dit en terminant M. Dion, que la femme a son plein épanouissement parce que c'est là que Dieu la veut.

Mardi, nous accueillions Mre T.-Ls Bergeron. Sa conférence portait sur la fierté de notre nom et la fierté envers les autres. "Vous êtes, dit-il, la récompense du passé, la joie du présent, la promesse de l'avenir." Il nous exposa ensuite les trois articles du code de noblesse à savoir: 1o Accomplissement intégral du devoir; 2o Semeuses de joie partout et toujours; 3o Dignité dans le langage, la personne, la conduite.

Mercredi, à l'heure habituelle, M. l'abbé Constantin voulait bien nous entretenir. Le sujet de la conférence était: "La musique dans l'éducation, comme élément de culture." Cet article nous montra le rôle si important de la musique dans la liturgie. "La musique, dit-il, se mêle partout; elle illumine les fêtes religieuses, elle met un baume sur les deuils et les douleurs". Pour



**Les poussins  
BRAY  
font l'affaire**

## Prompte Livraison

Nous avons une bonne provision de poussins Bray approuvés par le gouvernement, pour expédition immédiate dans les races et hybrides suivants:

- Rock Barrés
- New Hampshire
- Sussex x New Hamp
- Rock x Leghorn
- Minorca x Leghorn
- Leghorn Blanche
- New Hamp x Sussex
- New Hamp x Rock
- New Hamp x Leghorn

Nous avons toujours été soigneux dans l'élevage du sang. Cette saison nous avons commencé un programme très ambitieux pour renouveler l'élevage du sang. Nous avons maintenant des troupeaux reproducteurs au montant de 55,000 oiseaux, sans un seul reateur.

Il sera profitable cette année, d'élever vos cochets. Il y a des gens qui payent le coût de l'élevage de leurs poulets avec le revenu qu'ils reçoivent de leurs cochets, et avec de la chance vous devriez le faire vous aussi.

Faites nous parvenir votre exigence et nous vous enverrons tous les renseignements sur les poussins Bray. (10 races, 6 hybrides, approuvés par le gouvernement.) Attention prompte, expédition immédiate.

### FRED W. BRAY LIMITED

120 ST. JOHN N. — HAMILTON, Ont.

AGENTS:  
J.-U. ST-PIERRE, Chambord  
J.-A. BLOUIN, Dolbeau

terminer cette causerie, il exécuta au piano la Sonate pathétique de Beethoven.

Jeudi, M. le Principal, M. l'abbé Kéroack nous explique le sens de la vraie fierté: celle qui doit avoir tout étudiant soucieux de son devoir. "Être étudiant, dit-il, c'est développer son intelligence et former sa volonté." En terminant il nous engage à bien faire la moindre de nos actions.

Vendredi, M. Georges Potvin, avocat de notre ville, nous entretint du respect de notre métier étudiant et de la conscience professionnelle. "Pour avoir, demain, une conscience professionnelle bien formée, il faut dit-il

1o Être convaincu de la droiture de sa profession  
2o Reconnaître que notre profession d'étudiant a une valeur sociale  
3o Que c'est là une profession qui doit être considérée.

Samedi soir, un véritable dessert artistique nous était servi. Un concert donné par M. l'Aumônier et le R. Père Duolos nous charme et nous enchante pendant quelques minutes, malheureusement trop vite passées. Les pièces d'auteurs anciens, tels que: Beethoven, Mozart, Schubert et celle de quelques auteurs modernes ont été exécutées avec brio.

Les petites de la troisième division ont eu également leur semaine de fierté étudiante. Ne pouvant participer aux causeries données aux grandes, elles eurent quand même leurs conférences. Des séances récréatives comprenant chants, pièces, musique furent organisées par les élèves. Les élèves de l'Ecole St-Raphaël participèrent aux fêtes et délassements de cette semaine. Près de 200 de nos benjamins, comprenant déjà la grandeur de leur métier, étaient heureuses de se réunir chaque soir pour chanter la fierté étudiante. Preuve de l'union et de l'esprit de famille qui existent entre les élèves du couvent et celles de l'Ecole St-Raphaël.

"Nos bras forment la chaîne qui rassemble l'univers."  
Merci donc, à vous tous, qui vous êtes dévoués pour nous instruire en même temps que

nous récréer. Par vos exemples et vos éloquentes paroles nous sommes se sont élevées et aiment davantage le bien, le beau et le vrai. Vous nous avez fait apprécier encore plus notre beau métier d'étudiant catholique. Chacun de nous est maintenant prêt à persévérer dans cette profession si belle en attendant son rôle dans la société de demain.

Ecole Normale de Roberval, 25 avril 1945.

### HORAIRE DU CHEMIN DE FER

**De Dolbeau pour Québec**  
6.00 p.m. tous les jours.  
4.00 a.m. Lundi, Mercredi et Vendredi.

**De Dolbeau pour Chicoutimi**  
4.00 a.m. Tous les jours.  
1.10 p.m. Tous les jours, dimanche excepté.

**De Roberval pour Québec**  
7.42 p.m. Tous les jours.  
5.34 a.m. Lundi, Mercredi et Vendredi.

**De Roberval pour Chicoutimi**  
5.34 a.m. Tous les jours.  
2.52 p.m. Tous les jours, dimanche excepté.

**De Roberval pour Dolbeau**  
7.05 a.m. Tous les jours.  
9.25 p.m. Tous les jours.  
9.25 a.m. Tous les jours, dimanche excepté.

A CHAMBORD

Arrivant de Québec à Chambord 3.15 p. m. Mardi, Jeudi et Samedi. (Trains de jour)

Partant pour Québec de Chambord 3.50 a. m. Lundi, Mercredi et Vendredi (Trains de jour)

**NOTE:** Les trains ci-dessus ne font pas connection immédiate avec ceux allant ou venant de Dolbeau.

**Pour Québec de Chambord**  
3.55 p. m. (trains du soir) Tous les jours; mais pas de lits sur ces trains allant à Québec.

**Pour Québec ou Montréal de Chambord**  
9.55 p. m. (trains du soir) Tous les jours pour les personnes qui ont des lits allant à Québec ou Montréal et aussi pour le public en général. Prenant effet le 24 sept. 1944.

C.-A. LEVESQUE,  
Chef de Gare,  
Roberval.

### TAXI

## MERVE HARVEY

ENTREPRENEUR DE POMPES FUNEBRES

Corbillard-Automobile	Service d'Ambulance
3 Corbillards-Voitures	Service d'Embaumeur diplômé

Fournitures de Chambre mortuaire et Cercueils

Service Jour et Nuit  
Téléphone 230

**Roberval, P. Q.**

Gagnon & Frères de Roberval, Limitée  
MANUFACTURIERS de PORTES et CHASSIS  
Propriétaires de Moulins à scie  
MARCHANDS DE BOIS DE SCIAGE DE TOUTES SORTES  
LATTES, BARDEAUX, etc.  
Commandes par la malle exécutées promptement  
Rue Paradis, ROBERVAL, Qué.

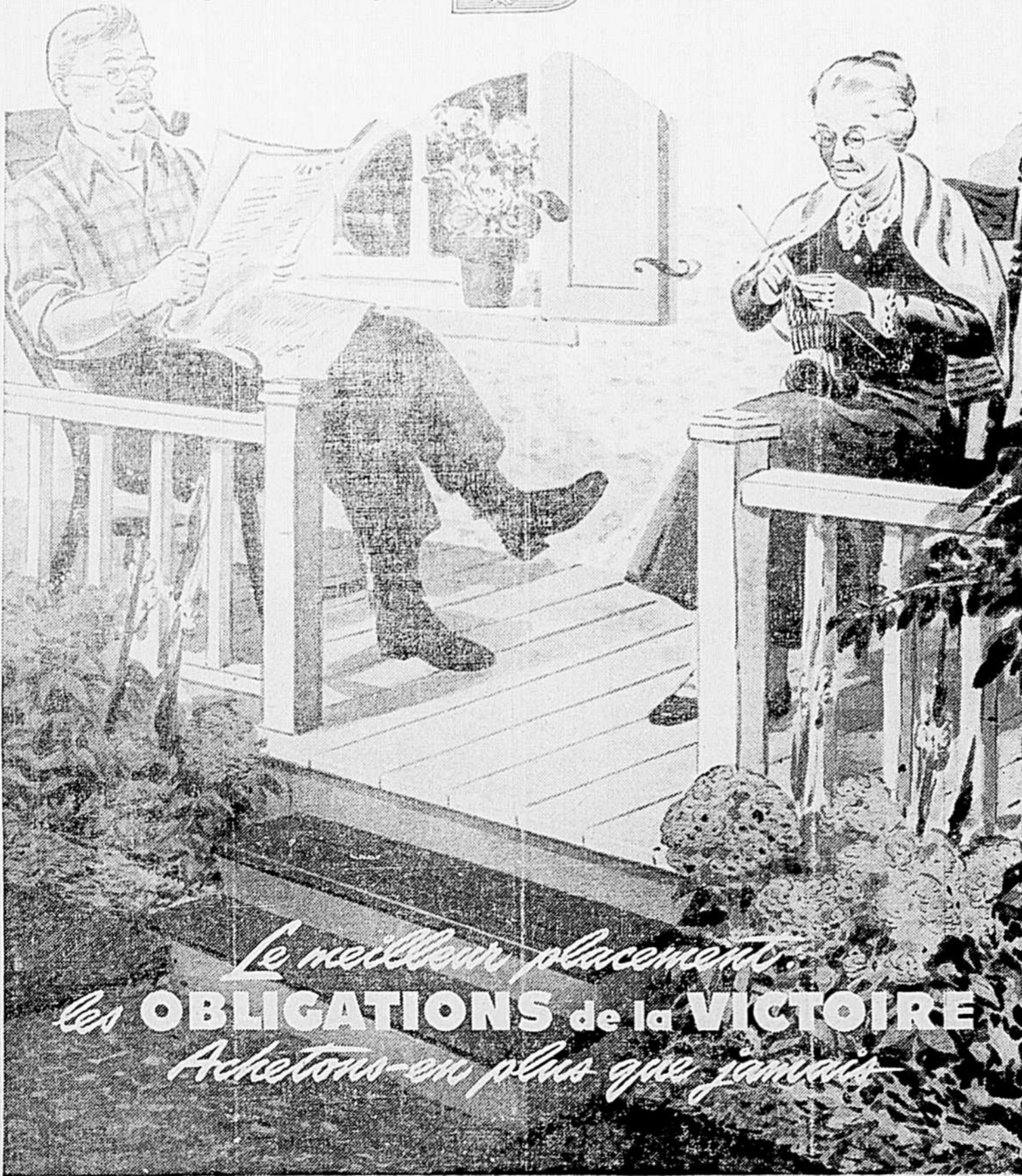
# Craignez-vous la vieillesse?

La perspective de la vieillesse inquiète nombre de gens. Plusieurs se constituent des réserves, mais il y en a beaucoup qui n'en trouvent pas le moyen et qui se demandent s'ils pourront jamais goûter quelque repos avant de mourir.

Voici un moyen d'alléger vos inquiétudes. Achetez encore plus d'Obligations de la Victoire, même si vous en avez déjà. Ces petits placements répétés ne suffiront pas, sans doute, à pro-

curer à tout le monde des rentes pour vivre confortablement; mais ils assureront du moins à chacun des revenus qui seront plus tard un précieux appoint.

Les Obligations de la Victoire rapportent des intérêts, au taux de 3% par année, payables tous les six mois; elles valent, en tout temps, de l'argent comptant. Achetez-en le plus possible. "Les Canadiens sont là", ils dépasseront encore une fois l'objectif.



Le meilleur placement.  
**Les OBLIGATIONS de la VICTOIRE**  
Achetez-en plus que jamais



"D'abord, nous soustrayons; puis, vous ajoutez"

Dit Elie: "Le KLIM, Lait Complet en Poudre, est simplement du lait liquide frais dont rien n'a été enlevé sauf l'humidité naturelle."

"Vous n'avez donc qu'à prendre de l'eau, y ajouter le KLIM, mélanger — et vite, vous avez du lait crémeux. C'est facile, n'est-ce pas?"

Pur — nourrissant!

Le KLIM est pasteurisé — c'est un lait sûr pour les bébés et les invalides. Et il conserve tous les sels minéraux essentiels, vitamines et protéines du lait frais pasteurisé.

Le lait fait avec le KLIM se garde aussi bien que le lait liquide frais. Mais pour éviter toute perte, ne préparez à la fois que ce dont vous avez besoin.

Longtemps après que la boîte scellée sous atmosphère inerte est ouverte, le KLIM — Lait Complet en Poudre — reste frais.

Ayez du KLIM sous la main dans votre placard!

THE BORDEN COMPANY LIMITED Dry Milk Division - Toronto 4, Ont.



tées sur la foi en la probité du témoignage d'autres hommes?

—Mais, évidemment; et il le faut bien, par la force des choses.

—Alors, vous aussi, vous avez la foi...

—La foi!... La foi!... Dans ce sens-là!...

—Et quand vous niez l'existence de Saint Antoine, est-ce dans un autre sens?

X X X

Et notre grand savant, tout à l'heure si hautain, se sentit empoigné dans l'étau de questions de son interlocuteur.

—Vous ne répondez pas? fit ce dernier... Je vais répondre, moi, pour vous.

Ma foi et la foi de ces braves gens en S.-Antoine est la même, historiquement, que votre foi en Voltaire, en d'Alembert et leurs tristes disciples, puisqu'elle repose, elle-même, sur la même critique historique. Il y a toute fois cette différence que Saint-Antoine est reconnu partout comme un saint, car il fait des miracles en grand nombre, tandis que Voltaire est universellement reconnu comme un athée et un chénapan. Il n'y a, sauf votre respect, que ceux qui lui ressemblent qui le défendent et s'en glorifient.

Mais, il y a aussi une autre différence, en effet, entre notre foi, et la vôtre.

La nôtre, en plus d'être humaine, dans le domaine historique, est divine, dans le domaine surnaturel. Et celle-ci est un don de Dieu aux âmes dévotes, humbles, sincères, pures ou repentantes.

Feuillez, au fond de votre cœur. Vous y découvrirez un petit ver, ou un gros. C'est un vers que vous aimez, mais qui a dévoré, en votre âme, la belle foi de vos jeunes années et qui, du même coup, vous a enlevé votre ancien bonheur.

Réapprenez la première leçon que vous avez apprise sur les genoux de votre mère; et la première apprise sur les bancs de la petite école, toute proche de l'église paroissiale. Ces leçons sont plus hautes que toutes celles apprises dans la suite, et celles-ci ne sont rien sans celles-là.

Réapprenez à vous humilier devant votre Dieu. Demandez-lui pardon de votre incrédulité. Comme le soldat de l'Evangile, dites-lui: "Seigneur, faites que je voie!"

Le retour à l'humilité chrétienne vous reconduira, du même coup, à la foi... La foi des simples vous illuminera, vous séparera des erreurs voltairiennes et de leurs tragiques désillusions. Croyez à la nuit de la foi, et cette nuit vous éclairera: "Nox, illumination mea". Elle vous fera voir que la religion est à la base de toute vie non seulement chrétienne et catholique, mais de toute vie simplement sensée, car la foi nous fait ado-

rer et supplier un Dieu qui nous a créés et dont nous dépendons essentiellement.

Après cela, vous aurez compris que les Treize Mardis à St-Antoine ne sont pas une superstition, mais que c'est vous qui êtes l'objet de honteuses et réelles superstitions: que les Treize Mardis sont un culte agréable à Dieu parce qu'ils honorent un de ses saints par qui il se plaît à nous accorder bien des grâces... Puis...

—Et qui êtes-vous pour me parler avec une si haute assurance?

—Oh! pas grand-chose! Je suis M. X..., ancien professeur à l'Université de Montréal. Et vous... vous êtes un de mes très anciens élèves, dans la faculté de... et vous vous appelez M. X... Vous ne me reconnaissez pas, parce que j'ai vieilli, mais ma foi est demeurée jeune comme mes 15 ans...

Entre temps, la cérémonie des Treize Mardis s'était terminée, et la foule achevait de vider l'église.

—Je prierai pour vous, mon ami, fit le vieil ex-professeur de l'Université. Et vous, ajouta-t-il avec une aimable malice, donnez-vous l'agrément de lire une vie du bon S. Antoine.

Et il sortit de l'église.

L'ex-élève athée demeura seul face au tabernacle.

PERE FASCAL, o. f. m. cap.

CONSEIL D'ORIENTATION ECONOMIQUE

POUR LA REGION DU SAGUENAY

(Spécial)—Le Conseil d'orientation économique du Saguenay a été fondé dimanche, le 22 avril dans l'après-midi, au cours d'une grande réunion régionale qui groupait à Kénogami toutes les forces économiques organisées des comtés de Chicoutimi, Lac St-Jean et Roberval. Ce conseil a pour but: 1—d'unir toutes les forces économiques de la région; 2—d'orienter et de favoriser le développement économique de la région dans le sens de ses destinées et en fonction de ses ressources naturelles, de sa situation géographique et de son facteur humain, afin de lui assurer une prospérité réelle et durable; 3—de représenter cette même région auprès de qui de droit quand il s'agit de questions régionales acceptées par le Conseil.

Etaient représentés à la réunion, les groupements suivants qui forment le rouage du système économique du Saguenay. Les conseils municipaux des onze villes de la région; les trois conseils de comtés; les cinq Chambres de Commerce de la région; les cinq grandes compagnies de l'Aluminium et du papier de la région; la petite et la

moyenne industrie; le commerce de gros et de détail organisé; les coopératives régionales agricoles et de consommation; l'association des constructeurs et celle de l'automobile; les quatre Banques faisant affaire dans la région, les caisses populaires; les trois chemins de fer établis dans la région; les services publics de transport par route et bateaux, de téléphone et d'électricité; les Syndicats ouvriers nationaux; l'union des cultivateurs; la colonisation, les trois journaux de la région; le poste régional de Radio-Canada.

Tous les délégués ont adopté une résolution unanime acceptant le principe d'un conseil régional d'orientation économique et confiant l'organisation pratique à un comité provisoire représentant les diverses parties et les différentes activités de la région.

La réunion, tenue à l'hôtel-ville de Kénogami, a été ouverte par S. H. le maire J.-O. Bradette, et fut présidée par M. J.-A. Néron, administrateur régional des Chambres de Commerce, M. E.-L.-S. René Lagacé à piloté le projet. M. J.-G. Lamontagne, journaliste, agissait comme secrétaire. M. L.-A. Dussault a exposé le problème de l'organisation financière.

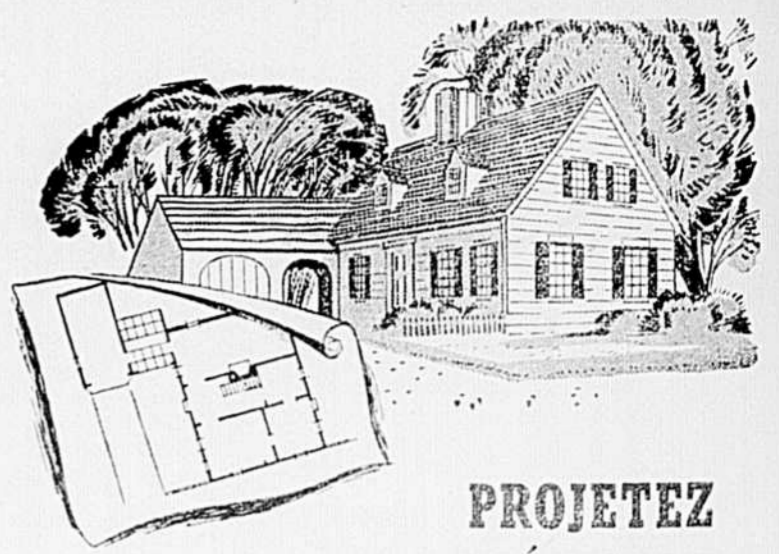
L'Assemblée de dimanche est la plus représentative qui ait jamais été tenue dans la région du Saguenay. Elle a été marquée au coin de la plus parfaite harmonie et de l'enthousiasme.

Le comité d'orientation tiendra une première réunion dès jeudi soir à St-Joseph d'Alma. Afin de compléter l'organisation du conseil économique pour que celui-ci puisse préparer immédiatement le programme régional de l'après-guerre, faire un inventaire des ressources naturelles du Saguenay, activer le développement économique de la région et mener à bonne fin certains projets particulièrement importants.

Le Conseil d'orientation économique du Saguenay est probablement le premier qui soit établi sur une base aussi compréhensive dans la province de Québec. Sa fondation est considérée comme un acte de première importance au point de vue économique pour la région du Saguenay qui a connu des développements gigantesques au cours de la guerre qui est appelée, semble-t-il, à une expansion plus considérable encore.

L'ALUMINIUM

Trois milliards, trois cent cinquante-six millions, neuf cent quatre-vingt-dix mille livres d'aluminium brut sous forme de lingot, quantité suffisante pour la construction de 197,000 bombardiers Lancaster, tel est le record de l'industrie canadienne d'aluminium au cours des cinq années de guerre se terminant



PROJETEZ AVEC METHODE

Il est agréable de projeter un beau foyer pour l'avenir. Toutefois, il convient de vivre avec confort dès maintenant; c'est chose pratique. Vous pouvez y arriver. Vous pouvez donner à votre foyer un aspect plus élégant, plus neuf, tout en vous y sentant plus à l'aise, grâce à un agencement de couleurs obtenu grâce aux Peintures C-I-L. Elles conviennent tout spécialement à cet usage. Elles sont mises en vente dans votre localité par un homme versé dans la décoration et la rénovation des maisons. C'est votre marchand de Peintures C-I-L. Il vous aidera à dresser des plans méthodiques dès maintenant. Demandez son avis expert comme vous demanderiez à votre architecte de vous conseiller sur le plan de votre maison.



STANISLAS BOUDREAU... ART. LABBE... Côté, Eoivin & Cie, Inc., Roberval

- List of names and addresses: STANISLAS BOUDREAU, ART. LABBE, J.-O. BOUCHARD, J.-A. DUFOR, J.-P. GELINAS, ALEX. PAINCHAUD, J. A. PAINCHAUD, L.-P. VEZINA.

le 31 décembre 1944, de perception de taxes, s'élèvent à \$58,448,960.

1943 a été l'année au cours de laquelle l'emploi a atteint son maximum. En mars de cette même année, à Arvida seulement, 12,432 ouvriers étaient employés à la production. En février 1943, les chiffres pour Arvida et Shipshaw, atteignent leur sommet avec un total de 26,000 personnes employées tant à la production qu'à la construction.

A la fin de 1944, 73,3% de la capacité totale des usines de réduction était arrêté ou en voie de l'être, bien que la plupart de ces usines de réduction aient depuis été ré-ouvertes pour pouvoir accommoder des commandes additionnelles données par les Etats-Unis.

Les Treize

Suite de la 1ère page

après tout, que des actes de foi, comme chez tant de savants qui prétendent connaître beaucoup; car quel est celui qui sait, par lui-même, tout ce qu'il sait?

Quand on m'a dit dans ma géographie que Pékin existait, j'ai pensé que c'était sage de le croire; mais je ne l'ai point vu.

Quand on m'a dit, dans ma physique, qu'un jour viendrait où on se verrait à distance par le moyen des ondes, je ne l'ai point cru, parce que je ne croyais pas que ça avait du bon sens... Et je me suis trompé.

Mon savant homme, comme moi, sait donc beaucoup de choses par cœur, par la foi humaine en la science abstraite ou expérimentale des autres.

Or, un jour, cet homme qui était vraiment bien au-delà de l'ordinaire, (du moins à ses propres yeux), et qui regardait ses voisins avec un air de protection, presque de pitié, rentre, par pure curiosité, dans une église des Pères Franciscains. Il voulait juger, par lui-même, ce qui s'y passait.

C'était sept heures et demie du soir.

Nombreux étaient les bonnes dames, les demoiselles, les messieurs agenouillés et priant avec une évidente ferveur.

Un bon Père franciscain, manifestement tout rempli d'un saint zèle pour le bien des âmes, présidait la cérémonie des Treize Mardis. C'était vraiment beau à voir cette foi divine qui s'empare des âmes, les élève bien en haut, les ennoblit, les fait presque sortir d'elles-mêmes, pour se retrouver en Dieu.

Mais, pour un savant homme

comme le nôtre, ces braves gens faisaient pitié... Perdre son temps à se laisser entraîner à des babillages comme celles-là... Pauvre petite monde! soupirait en lui-même, notre si intelligent monsieur.

Tout de même, il fallait bien savoir ce qui se passait là, car notre auguste monsieur, qui savait fort bien de fort belles choses, était profondément blessé, dans la masse effervescente de son amour propre, de ne pouvoir définir, lui, un savant, la nature de l'exercice qui avait cours alors.

Il se penche vers son voisin, un vieillard distingué qui était visiblement absorbé dans la prière.—Il le touche pour le ramener aux réalités de cette vie, et une conversation à voix basse s'engage, tout au fond de l'église.

X X X

—Qu'est-ce que cette cérémonie?

—C'est l'exercice des Treize Mardis, monsieur.

—Les Treize Mardis?...

—Qu'est-ce que c'est que ça veut dire, ça, les Treize Mardis?

—Vous ne savez pas?... C'est une série d'exercices en l'honneur de saint Antoine de Padoue.

—Et qu'est-ce que ça donne, ça?

—Ça nous attire des faveurs du ciel, si on prie avec foi.

—Quelles faveurs?

—Des faveurs temporelles, et surtout spirituelles, par les mérites de saint Antoine.

—... Vous croyez à ça, vous? Et vous croyez à saint Antoine?

—Oui, monsieur. Vous, vous ne croyez pas?...

—La vie est trop courte pour perdre son temps à des "immocenteries" comme celles-là! Ça c'est encore une superstition des prêtres! ils n'en finissent pas de faire gôber tout ce qu'ils veulent à de braves gens comme vous.

—Monsieur, je vois que vous n'avez pas la foi... C'est pourtant le premier don essentiel ici-bas.

—La foi?... Ça n'existe, sauf votre respect, que dans la tête des curés et des bigots qui vont les écouter... D'ailleurs qui yus dit que votre Saint-Antoine a déjà existé? On bourre la crâne des "pieuxards" avec ces naïvetés. Depuis que j'ai lu les oeuvres d'hommes intelligents et informés comme Voltaire et ceux de sa trempe, je sais à quoi m'en tenir sur ces naïvetés de religion.

—Vous avez lu Voltaire, dites-vous. Mais... l'avez-vous vu, cet écrivain?

—Comment, si j'ai vu Voltaire?... Il est mort en 1778; ça fait donc plus de 160 ans. Comment aurais-je pu le connaître?

—Mais alors, qui vous dit qu'il ait existé?

—Qui?... Mais, l'histoire.

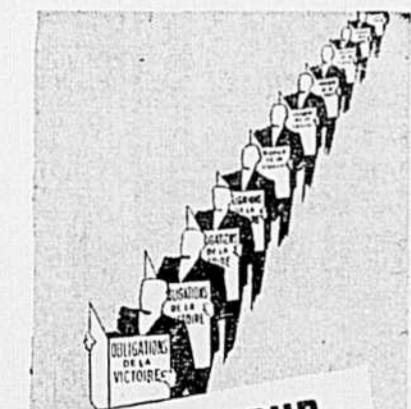
—L'histoire? Qu'est-ce que c'est que l'histoire?

—L'histoire? Mais, ce sont des témoignages certains sur les événements passés!

—Vous croyez à ces témoignages?...

—Pourquoi pas? Quand ces témoignages sont passés au crible de la critique historique, ils sont indubitables comme les événements présents.

—Alors donc, toutes vos connaissances historiques sont fon-



EN LIGNE POUR LA VICTOIRE!

Pensons un moment combien nous avons été privilégiés! Nous n'avons pas connu, au Canada, les horreurs de la guerre ni les suprêmes sacrifices consentis par tant d'autres... Prêtons donc chaque dollar disponible.

Achetez des OBLIGATIONS DE LA VICTOIRE



BRASSERIE BOSWELL

PUBLIÉ DANS LE BUT D'AIDER L'EFFORT NATIONAL DE GUERRE

Ce que toute ménagère devrait savoir...

au SUJET du SUCRE POUR CONSERVES



La plupart des ménagères canadiennes prépareront des conserves, gelées et confitures encore cette année avec toutes sortes de fruits frais afin de pouvoir servir des desserts succulents, nourrissants et économiques l'hiver prochain.

Le sucre est encore très rare. Nous devons continuer d'économiser nos approvisionnements.

L'allocation pour conserves à la maison, cette année, sera la même qu'en 1944—10 livres par personne. Servez-vous de votre ration modérément.

COMMENT VOUS PROCURER LE SUCRE POUR CONSERVES

Plutôt que d'acheter des coupons spéciaux, on permet d'acheter du sucre pour conserves avec vingt coupons supplémentaires pour conserves dans le carnet de rationnement No 5.

Ces coupons sont valables pour une demi-livre de sucre chacun ou pour des valeurs indiquées en conserves commerciales puisqu'ils sont les mêmes que vos coupons de conserves ordinaires.

Vous pouvez vous servir de tous les autres coupons

valables de conserves pour acheter du sucre, également au taux d'une demi-livre chacun.

Aucun échange n'est nécessaire. Votre épicière acceptera tous les coupons valables pour conserves lorsque vous achèterez du sucre pour conserves.

Il n'y a maintenant que deux genres de coupons de sucre: le coupon de sucre régulier, bon pour une livre de sucre, et le coupon pour conserves qui vaut une demi-livre de sucre.

CALENDRIER DES COUPONS DE SUCRE POUR CONSERVES

53	52	49	48
54	51	44	41
55	50	45	42
56	49	46	43
57	48	47	44

15 mars	41, 42
19 avril	45, 46
17 mai	47, 48
21 juin	57, P1
19 juillet	P2, P3

P10	P1
P9	P2
P8	P3
P7	P4
P6	P5
P5	P6
P4	P7
P3	P8
P2	P9
P1	P10

**N'UTILISEZ QU'AU BESOIN**  
Les vingt coupons supplémentaires de sucre pour conserves resteront valables jusqu'à déclaration contraire du Service du rationnement. Vous n'êtes pas tenu de vous en servir immédiatement. Leurs dates d'expiration seront annoncées bien à l'avance.

**PROTÉGEZ VOTRE CARNET DE RATIONNEMENT**  
Si vous perdez votre carnet de rationnement, les coupons supplémentaires pour conserves qui ont déjà été déclarés valables pour l'achat du sucre pour conserves ne seront pas remplacés. Chaque consommateur doit donc surveiller son carnet de rationnement.

SERVICE DU RATIONNEMENT

LE COMMISSION DE PRIX ET DE COMMERCE EN TEMPS DE GUERRE

LE SUCRE EST RARE - SERVEZ-VOUS EN AVEC MODÉRATION

LES NOUVELLES DE LA SEMAINE A LA COMMISSION DES PRIX

**CONDAMNATIONS:**  
La Commission des Prix et du Commerce poursuit toujours avec succès sa lutte contre le marché noir et le trafic illégal. A été imposé ces jours derniers par M. le Juge Achille Pattigrew de la Cour des Sessions de la Paix à 3 individus de Québec, M. Cyrille Paradis, Marc Watters et André Cantin, accusés d'avoir trempé dans une affaire de trafic illégal de coupons. Ces 3 accusés qui font partie d'un "ring" récemment découvert par les enquêteurs de la Commission des Prix auraient revendu 32,000 coupons au prix de \$0.50 la feuille de 100, des coupons de sucre qu'ils avaient obtenus d'un employé de banque de notre ville. Ce dernier, assistant-comptable dans une banque, aurait osé illégalement de plus de 150,000 de ces coupons. Il a été condamné la semaine dernière à \$1500, d'amende ou à 6 mois de prison. Cyrille Paradis a été condamné à \$300, d'amende et les autres Marc Watters et André Cantin, à \$100, d'amende chacun.

EXPORTATION DU FOIN:

M. Donald Gordon, président de la Commission des Prix et du Commerce, a annoncé il y a quelques jours qu'on accordera de nouveau, sur une base restreinte, des permis d'exportation de foin de l'Est du Canada aux Etats-Unis, permis qu'on avait discontinué d'accorder depuis l'automne dernier. M. Gordon a ajouté qu'un printemps extrêmement tôt, qui réduit les besoins des fermiers tant dans les régions où il y avait un surplus que dans celles où on en manquait, avait rendu possible cette mesure. Il y aura une limite à la quantité de foin exporté par permis et au nombre de permis deman-

dés par un même individu à un moment donné.

Les permis d'exportation ne seront pas accordés ou pourront être annulés si on ne peut faire face aux besoins domestiques avec du foin de bonne qualité.

Une récente enquête du Service de la statistique de la Commission des Prix révèle que le commerce de détail est aujourd'hui dans une situation beaucoup plus avantageuse qu'il y a quatre ans. Le crédit au consommateur est moins élevé, les ventes plus régulières et les marchands beaucoup plus avertis.

Cette enquête, instruite dans quelque 600 magasins de détail du pays, démontre, en effet, que les ventes ont augmenté de 24 pour cent, les comptes recevables ont diminué de 58 pour cent durant le premier semestre de 1944, comparativement à la période correspondante de 1941. Deux facteurs principaux ont contribué à la réduction marquée du crédit durant ces trois dernières années: le revenu plus élevé du consommateur qui permet le paiement des vieilles dettes et l'adaptation aux modes d'achats au comptant; puis les contrôles du crédit au consommateur adoptés par la Commission des Prix.

Le premier facteur est évidemment très important, mais il ne faut pas oublier que le contrôle du crédit, l'une des principales clauses de la politique anti-inflationnaire de la Commission, a un but particulier: celui de restreindre le pouvoir d'achat, diminuer la demande des marchandises rares, réduire les frais d'opération du commerce de détail, augmenter les disponibilités des marchands et de faire disparaître cette tendance du consommateur à acculer les dettes à tempérament qui peut constituer un handicap sérieux durant la période de transition. Le commerce a donc beaucoup bénéficié de cette réglementation. Elle l'a placé, en

effet, dans une meilleure posture pour affronter les difficultés de l'après-guerre.

REPARATION DES VOITURES AUTOMOBILES USA-GEES:

M. E. R. Birchard, administrateur des véhicules automobiles à la Commission des Prix et du Commerce, a annoncé il y a quelques jours que les véhicules automobiles qui doivent être réparés auront priorité auprès des garagistes canadiens peu importe la catégorie du carnet de rationnement d'essence des propriétaires, lorsque ces voitures sont envoyées pour réparation par la police.

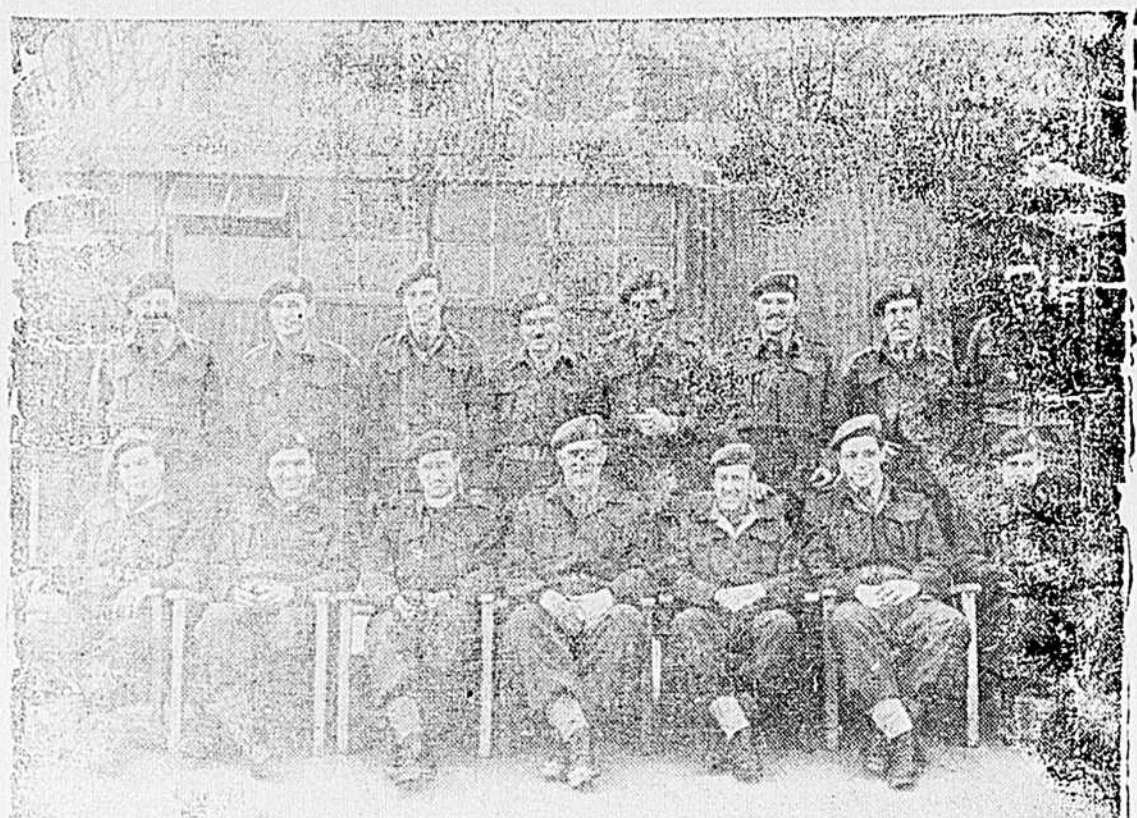
En vertu d'un nouveau système de priorité, préparé par les représentants de la Commission des Prix et du Commerce, du Service sélectif national et de l'International Association of Police Chiefs, dans le but de prévenir les accidents, les véhicules automobiles qui ont un besoin urgent d'être réparés ou qui doivent avoir certaines de leurs pièces remplacées, afin de pouvoir circuler avec sûreté, recevront une priorité de deuxième ordre de la part des garagistes. L'administration des véhicules automobiles de la Commission des Prix et du Commerce a pris des mesures pour fournir aux garagistes des approvisionnements supplémentaires de pièces de rechange dont on a besoin pour prévenir les accidents et le Service sélectif national les a assurés d'une priorité de main-d'œuvre lorsque l'augmentation du volume de travail exigera l'emploi d'un personnel plus nombreux. Seules les réparations et les pièces de rechange indiquées par la police peuvent être faites en vertu du nouveau système. Les réparations qui ne sont pas considérées comme nécessaires pour permettre à une voiture automobile de circuler efficacement doivent être faites de la manière usuelle, c'est-à-dire en

tenant compte de la catégorie du carnet de rationnement d'essence et de la priorité que possèdent ceux qui détiennent certains privilèges en vertu du projet de la régie de la circulation.

LES COUTEAUX:

La pénurie actuelle de couteaux de poche à la disposition

Coupons de rationnement valables jeudi, le 10 avril. BEURRE: Coupons Nos 90 à



Ces officiers et leur SMR voient à l'entraînement des troupes canadiennes de langue française au Royaume-Uni. Ce sont, de gauche à droite: 1<sup>re</sup> rangée: le lieutenant R. C. H. Trudel, Montréal, Qué., le capitaine J. L. Gauthier, St-Jérôme; le capitaine honoraire J. A. M. Fabien de Montréal; les majors F. N. Spénard, Trois-Rivières; J. G. Bouvette, Joliette; les lieutenants J. LaMarche, Montréal; E. Amiot, Rimouski. 2<sup>e</sup> rangée: les lieutenants A. L. G. Tardif, St-Lambert; J. Tellier, Montréal; G. H. Gélinas, Trois-Rivières; le SMR P. Adam, Joliette; les lieutenants G. Trudeau, Montréal; A. R. Gauthier, St-Jérôme; J. R. Denis, Montréal; L. Doiron, Newport.

des civils s'explique par le nombre considérable de cout- aux de toutes sortes fournis aux forces armées. Pour chaque cinq couteaux qui venaient des Etats-Unis avant la guerre, le Canada en importe un aujourd'hui.

UNE PENURIE DE VETEMENTS N'EST PAS A CRAINDRE AU CANADA:

Selon M. J. A. Klein, administrateur des vêtements à la Commission des Prix, nous ne devons pas craindre une pénurie de vêtements au Canada. Parlant récemment à Montréal devant les membres d'un club de gérants de ventes et de publicité, M. Klein a déclaré ce qui suit: "Grace au programme de production dirigée inauguré en 1943 par la Commission des Prix, nos approvisionnements en tissus et notre main-d'œuvre disponible sont utilisés de la façon la plus rationnelle possible de manière à satisfaire aux exigences de toute la population".

M. Klein a ensuite exposé le système employé par la Commission des Prix depuis 1943 pour assurer la confection des vêtements les plus essentiels. "Depuis 1943, dit-il, tous les vêtements de garçons, les vêtements de travail et les sous-vêtements en tricot, sont confectionnés d'après les directives émises par nous aux manufacturiers. Ces derniers doivent fabriquer un certain nombre de vêtements pendant une période déterminée. De plus, l'on projette d'appliquer ce programme de production à tous les genres de vêtements pour hommes, femmes et enfants. Ainsi les consommateurs auront la certitude que les approvisionnements disponibles servent à la fabrication des vêtements les plus essentiels et que l'industrie atteint sa production maximum, a déclaré M. Klein à son auditoire.

IMPRESSIONS.

SUCRE:- Coupons Nos 46 à 57 inclusivement;  
CONSERVES:- Coupons Nos 33 à 46 inclusivement.  
On peut employer les coupons de conserves valables à l'achat de sucre à raison d'une demi-livre par coupon.  
Les coupons ci-haut mentionnés sont valables jusqu'à ce qu'ils soient officiellement déclarés non-valables.

Nous avons toujours en mains, un assortiment au complet de Lettres, enveloppes, factures, états de comptes, etc., etc., que nous vous imprimerons à des prix très avantageux.

L'ARGENT QUI NOUS PRO- FITE LE PLUS EST CELUI QUE L'ON DEPENSE CHEZ SOI.

"LE COLON" ROBERVAL

Vos Livrets de Comptoir

Nous sommes toujours à votre disposition pour l'impression de vos livrets de comptoir.

Voici une liste de prix — Grandeur No 3 — Imprimé spécial Style Duplicata 50 feuilles en duplicata par livre.

Quantité	Prix du 100 livrets		
	Un carbon par livret	Automatique carbon au dos de chaque feuille	Un carbon à chaque feuille carbon mobile
125	\$11.00	\$13.00	\$13.50
250	\$ 9.00	\$11.00	\$11.50
500	\$ 6.60	\$ 8.10	\$ 8.60
1000	\$ 5.35	\$ 7.20	\$ 7.70
2500	\$ 4.35	\$ 6.60	\$ 7.10
5000	\$ 3.85	\$ 6.10	\$ 6.60

Taxe fédérale comprise — Transport compris — Plus taxe de vente 2%.

LES IMPRIMEURS DE ROBERVAL, LTEE Roberval, P. Qué.

En ligne pour la Victoire! — achetons tous des Obligations



Contribution de la BRASSERIE "BLACK HORSE" DAWES

## AUX ÉLEVEURS DE POUSSINS

Soyez certains d'acheter de bons poussins vigoureux et en santé. Achetez des poussins approuvés, de vrais bons poussins et vous serez certains du succès. Tous nos poulets, sont approuvés par le gouvernement, inspectés, classés et l'épreuve du sang en a été faite. Ecrivez pour le joli catalogue français gratis, décrivant les différentes sortes de poussins approuvés par le Gouvernement, ainsi que les prix.

MONKTON POULTRY FARMS  
MONKTON, Ont.

qui ne se font pas toujours une idée juste de la puissance de l'épargne lorsqu'elle est accumulée avec persévérance. Le tableau est plus impressionnant encore si l'on étudie les résultats atteints dans la région de l'est de la province. Dans cette région, comprenant évidemment la ville de Québec, les placements globaux de la population sur les obligations de la Victoire atteignent présentement \$188,304,100, dont \$102,628,900 pour la petite épargne.

Cela revient à dire qu'en dehors de la ville de Québec, les gens qui habitent le vaste district s'étendant des comtés de Portneuf et de Lotbinière jusqu'au Lac St-Jean et au bas du fleuve inclusivement, ont prêté à l'Etat sur des valeurs toujours négociables un total de \$87,714,800, et les petits épargnants seulement un total de \$63,771,150.

Le bas de laine des gens de Québec et du district contient donc en bons de la Victoire qui représentent en somme d'excellents dollars à l'effigie de notre Roi une somme globale de plus de cent millions de dollars. Ce résultat presque incroyable démontre bien qu'en répondant toujours aussi généreusement aux appels du Comité National des finances de guerre, la population de notre région s'est rendue un service inestimable puisqu'elle s'est enrichie de cent millions de dollars.

Rappelons brièvement que dans toute la province de Québec, les citoyens ont prêté \$2,330,294,300 au cours des sept premiers emprunts, soit \$723,916,300 provenant de la petite épargne et \$1,606,378,000 provenant des noms spéciaux.

L'idée d'épargner maintenant acquise par les citoyens de Qué-

## LE RÔLE IMPORTANT DES EMPRUNTS DE LA VICTOIRE

Le rôle important joué par les emprunts de la Victoire pour la création de nouvelles épargnes est illustré d'une manière frappante par les montants considérables que nos gens ont prêtés à l'Etat depuis 1941. Dans la ville de Québec, par exemple, les ventes totales des sept premiers emprunts ont atteint \$100,589,

400. Cela représente \$670 par tête, en estimant la population de la ville à 150,000 âmes.

Sur ces cent millions de dollars ainsi prêtés en quatre ans dans notre ville, les petits épargnants ont contribué à eux seuls, par le moyen de la vente générale et de l'épargne sur le salaire, exactement \$38,857,750, soit \$259 par tête. Le solde de \$61,731,650 a été fourni par les gros prêteurs, les sociétés et les institutions financières.

Ces chiffres ne manqueront pas d'en surprendre plusieurs

## Cartes Professionnelles

GEORGES POTVIN, B.A., L.L.L.

AVOCAT ET PROCUREUR  
ROBERVAL, P. Qué.

Bureau en face du Palais de Justice (Édifice Mme J.-E. Fortin)  
Bureau à DOLBEAU: le jeudi de chaque semaine.

Téléphone: / Bureau 250  
Résidence 139

CYRILLE POTVIN, B.A., L.L.L.

AVOCAT ET PROCUREUR  
ROBERVAL, P. Qué.

Bureau: Haut du magasin J.-E. Potvin

Docteur ADRIEN PLANTE

SPECIALISTE:  
YEUX, NEZ, GORGE, OREILLES

BUREAU: Hôtel-Dieu St-Michel, Roberval.

HEURES: 9 heures a. m. à 6 heures p. m. Tous les jours.

Le dimanche et le soir, sur demande au numéro suivant: 276

DOCTEUR HENRI PINAULT

(des Hôpitaux de Chicago)

MEDECIN-CHIRURGIEN-RADIOLOGISTE

Attaché à l'Hôtel-Dieu et au Sanatorium

MEDECINE GENERALE

SPECIALITES: Chirurgie générale

Rayons X; Electro-thérapie

Bld. St-Joseph, - Téléphone 104 - ROBERVAL, Qué.

Docteur PAUL BRASSARD

MEDECIN-CHIRURGIEN

Ex-élève des Hôpitaux de Paris

Spécialité: Chirurgie générale.

Attaché à l'Hôtel-Dieu St-Michel de Roberval

BUREAU: Voisin de Roberval Médecine, Rue St-Joseph.

Téléphone No. 290 ROBERVAL, P. Q.

Docteur PAUL THIBAUT

MEDECIN-CHIRURGIEN

Ex-Interne de la Clinique Roy-Rousseau

Et de l'Hôpital St-Michel-Archange

TRAITEMENTS ELECTRIQUES

BUREAU: A sa résidence, ancienne propriété de M. le notaire Errol Lindsay.

Téléphone 216 Boîte Postale 487

ROBERVAL, P. Q.

Dr H.-D. BRASSARD

Spécialité: Chirurgie

CONSULTATIONS:

Au bureau:

De 8 à 9 heures a.m.;

1½ à 5 hres p.m.;

6 à 8½ hres p.m.;

A l'Hôtel-Dieu de Roberval:

Tous les jours de 9 à 12h. a.m.

Téléphone 105

ROBERVAL, Qué.

W.-HYDOLA GIRARD

Avocat

ROBERVAL, Qué.

Bureau: Boulevard St-Joseph

Bureau à DOLBEAU le

VENDREDI de chaque semaine

JOS.-ALFRED DION

Avocat

ROBERVAL, Qué.

Bureau dans l'immeuble de

M. Léonce Lévesque, N. P.

LEONCE LEVESQUE

Notaire

B. A. L. L.

ROBERVAL, Qué.

Bureau à DOLBEAU le JEUDI

de chaque semaine

ERROL LINDSAY

Notaire

ROBERVAL, Qué.

Dr JULES THIBAUT,

B.A. D.D.S.,

Chirurgien-Dentiste,

Téléphone 112

Ville de Roberval.

## "UMM... UMM! Attendez qu'ils les voient!"

VOUS devriez entendre les cris de joie qui seront poussés à la vue de ces beignes! Car ce sont des beignes succulents... si légers et savoureux, si tendres et délicieux, que tout le monde en redemanderait!

Comme toutes les bonnes choses faites avec de la farine, les beignes sont meilleurs quand ils sont faits avec de la FARINE REGAL, la farine fine et blanche de qualité uniforme.

### ESSAYEZ CES BEIGNES LEVÉS

1 tasse de lait chauffé jusqu'au-dessous du point d'ébullition  
1 c. à thé sel  
½ tasse de sucre  
1 c. à soupe de shortening  
1 galle de levure dans ¼ tasse d'eau chaude  
3½ tasses de FARINE REGAL tamisée  
1 œuf  
2 c. à thé de muscade  
19346

légère. Ajoutez l'œuf, la muscade, et le reste de farine. Pétrissez, couvrez, et placez dans un endroit chaud pour faire lever. Puis abaissez au rouleau jusqu'à ¼ pouce d'épaisseur sur une planche enfarinée. Coupez avec un coupe-beignes et laissez lever. Faites frire dans de la friture (360 degrés) jusqu'à ce que les beignes remontent à la surface et se retournent d'eux-mêmes - environ deux minutes. Egouttez sur du papier brun.



La Farine Regal se vend en sacs de 98, 49 et 24 livres et en sac pratique de 7 livres avec poignée

FARINE REGAL MOULÉE PAR LA ST. LAWRENCE FLOUR MILLS COMPANY, LIMITED, MONTREAL

## ON PEUT SE PROCURER LA FARINE REGAL CHEZ LES MARCHANDS CI-DESSOUS:

- |                            |                               |                              |                               |
|----------------------------|-------------------------------|------------------------------|-------------------------------|
| J.-Emile Pouliot...Albanel | Soc. Coop. Agric. Albanel     | J.-A. Rainville...Mistassini | G. Bussière...Normandin       |
| Léo Cloutier...Normandin   | Benoit Frigon...Normandin     | P. Hudon...Normandin         | E. Mailloux...Normandin       |
| P. Morin...Normandin       | J.-A. Poinchaud...Normandin   | J.-A. Sénéchal...Normandin   | Soc. Coop. Agric. St-Félicien |
| Gagnon & Frères...Roberval | Soc. Coop. Agric. St-Félicien | P. H. Guy...St-Prime         | Georges Laroche...St-Prime    |

bec sera le facteur décisif du succès de l'emprunt qui est commencé lundi dernier. De nouvelles épargnes ont été accumulées depuis six mois ou elles peuvent s'accumuler par l'épargne sur le salaire durant les six prochains mois pour couvrir facilement tous les objectifs du huitième emprunt dans notre ville et dans la région. Aussi, après la guerre, sans être devenus un peuple de richards, les Canadiens français qui auront conservé leurs placements dans les bons de la Victoire auront-ils entre les mains un levier puissant qui ne manquera pas de leur être très utile pour leur avancement économique.

## CONSEQUENCE DE LA SCARLATINE

Contrairement à la rougeole le germe de la scarlatine est assez vivant qu'il peut être transporté à distance. C'est dire qu'elle se communique par contagion indirecte. Dans la province de Québec, elle cause une cinquantaine de décès par année. C'est pourquoi la déclaration de la scarlatine est obligatoire. Cette maladie exige la désinfection des locaux et des objets de literie. L'isolement du malade est péremptoire et doit s'exercer durant quatre semaines.

Les très compliquées. Elle peut avoir des conséquences graves. Voici ce qu'en dit l'épidémiologiste de la province:

"Depuis que la scarlatine a perdu de sa malignité et que la science médicale a trouvé de nouveaux moyens pour traiter cette infection, on est trop porté à négliger les mesures de prévention et l'isolement du malade. Cette négligence occasionne des cas secondaires qui devraient être évités. Les complications de la scarlatine sont bien connues: ce sont la néphrite, le rhumatisme scarlatin et la énéphrite, ou maladie de la scarlatine, condamne le sujet qui en

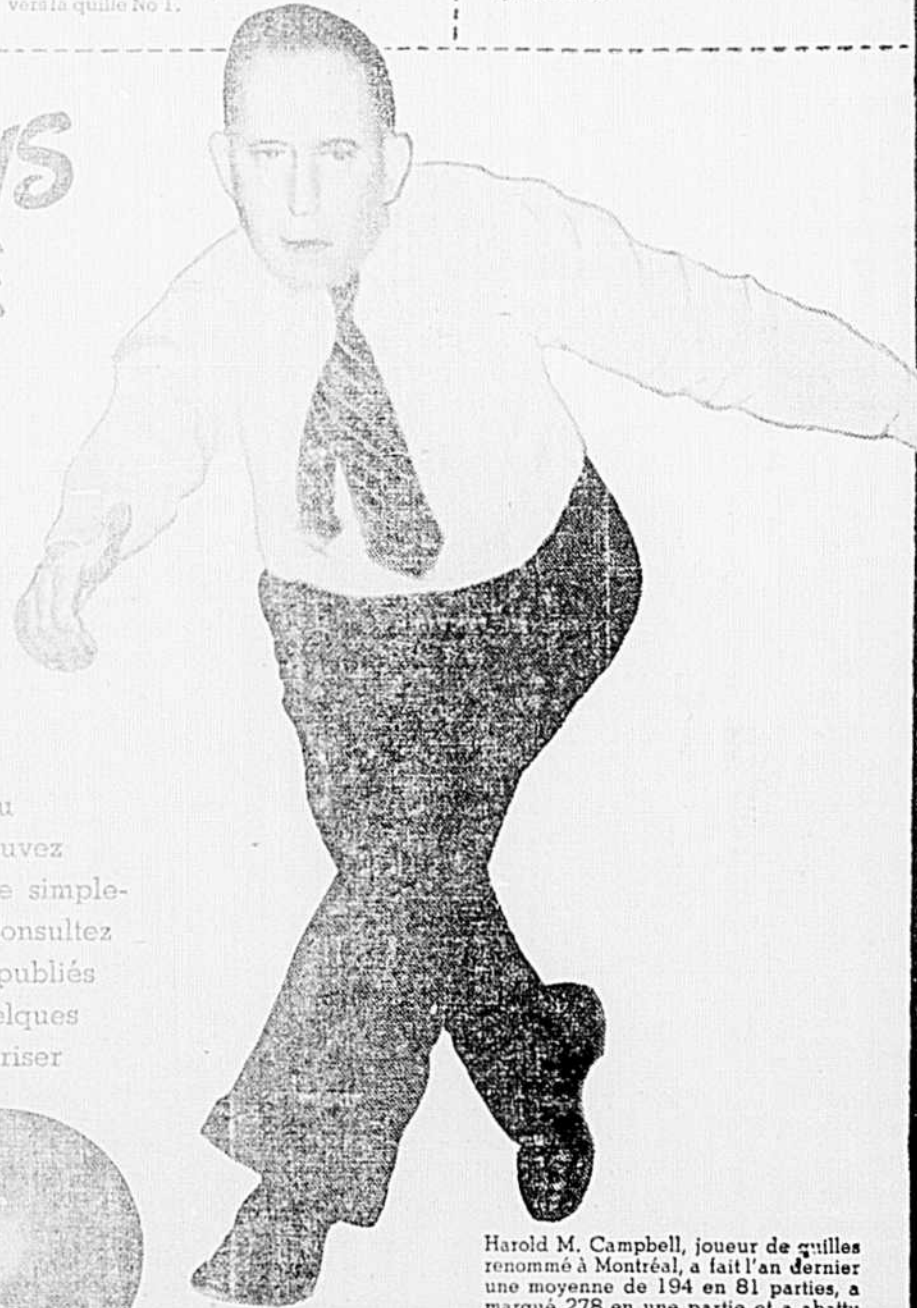
atteint, à un régime sévère pour toute la vie. Cette complication a plus d'importance encore chez les personnes du sexe féminin, car à l'occasion d'une grossesse, elles seront vouées à l'albuminurie et exposées à mourir d'éclampsie.

"Le rhumatisme scarlatin, lorsqu'il trouve un terrain favorable, est suffisant pour rendre la vie bien monotone. La surrénalite, moins connue, est une complication survenant dans une glande à sécrétion interne qui coiffe le rein. Cette maladie est très sérieuse et abrège certainement les jours de la personne qui en est atteinte".



## GARDEZ-VOUS EN FORME POUR L'AVENIR

Les quilles constituent un excellent exercice, surtout les grosses quilles qui restent toujours les favorites. Il n'y a rien de compliqué dans ce jeu populaire: votre succès dépend du sérieux que vous y apportez. Vous pouvez remonter rapidement votre moyenne simplement en étudiant le jeu des experts. Consultez pour cela les livres peu dispendieux publiés à ce sujet. Nous vous donnons ici quelques tuyaux susceptibles de vous familiariser avec ce jeu qui peut faire partie de votre propre programme de culture physique.



Harold M. Campbell, joueur de quilles renommé à Montréal, a fait l'an dernier une moyenne de 194 en 81 parties, a marqué 278 en une partie et a battu 684 quilles en trois parties. Il donne ici une démonstration de son lancer.

A L'APPUI DU PROGRAMME NATIONAL DE CULTURE PHYSIQUE

POUR MOI  
DES TIMBRES  
DE EPARGNE DE GUERRE

LA BRASSERIE  
**MOLSON**  
LIMITÉE

# AU BON-TON

Vous offre une collection de jolies ROBES pour dames et jeunes filles, que nous recevons tous les jours. Grande variété dans les crêpes et les derniers dessins de jersey de soie, jolis imprimés de teintes variées. Toutes les tailles et prix variés.

La mode est aux Chapeaux de paille de fantaisie, blanc, rose. Nous avons un choix sans pareil de modèles nouveaux, très jolis.

Nous montrons un choix remarquable de jolies BLOUSES, manches longues et courtes, blanches, bleu pâle, rose, rouge.

## BOURSES

Cordées, unies ou en cuir, choix très variés de modèles et de couleurs. Pour les fillettes, nous avons de jolies BOURSES de fantaisie avec courroie d'épaule.

COSTUMES tailleur, en tissu laine, gris, marin, vert, bleu, à prix avantageux.

ROBES, demi-tailles, 16 1/2 à 26 1/2, modèles jeunes et amincissants, unis ou imprimés, en crêpe, en jersey et en toile.

— UNE VISITE FERA PLAISIR ET VOUS —  
CONVAINCRA DE NOS BAS PRIX.

# AU BON-TON

Nouveautés pour Dames  
ROBERVAL, Qué.

## Souscriptions dans le comté pour la Croix-Rouge

LISTE DES SOUSCRIPTIONS DE FONDS A LA SOCIÉTÉ CANADIENNE DE LA CROIX-ROUGE, DANS LE COMTÉ DE ROBERVAL. CE RESULTAT A ÉTÉ RENDU PUBLIC PAR Mme J.-A. THIBAUT, CHEF DE DISTRICT, DE ROBERVAL.

Aussi la liste des personnes qui ont sollicité des souscriptions dans Roberval, avec le montant perçu par chacune d'elles:

Village de Saint-Félicien.....	\$ 37.10
Paroisse de Saint-François-de-Sales.....	\$ 21.12
Paroisse Saint-François-de-Sales.....	\$ 6.65
Paroisse Notre-Dame de la Doré.....	\$ 83.30
Municipalité Notre-Dame de la Doré.....	\$ 25.00
Municipalité Ste-Jeanne d'Arc.....	\$ 25.00
Municipalité Saint-André.....	\$ 25.00
Paroisse Saint-André.....	\$ 31.45
Municipalité St-Méthode.....	\$ 25.00
Municipalité St-Edmond-les-Plaines.....	\$ 10.00
Les Fermières Notre-Dame-de-la-Doré.....	\$ 10.00
Paroisse Saint-Prime.....	\$122.00
Paroisse Pointe-Bleue (Mission, Oblats) ..	\$ 44.30
Paroisse St-Eugène.....	\$ 34.25
Paroisse Notre-Dame-de-Laurette.....	\$ 32.00
Normandin Village.....	\$ 40.04
Robitaille Enrg.....	\$ 1.75
Conseil de Ville de Roberval.....	\$ 10.00
Les emp. de Consolidated Paper, La Lièvre ..	\$ 85.00
Sylvio Gauthier, La Lièvre.....	\$ 3.00

### VILLE DE ROBERVAL

Mlle Brigitte Parent.....	\$ 54.50
Madame F.-X. Bouchard.....	\$ 18.55
Madame J.-A. Tremblay.....	\$12.05
Mlle Jeanne d'Arc Brassard.....	\$ 26.65
Madame Jos. de la Boissière.....	\$ 47.00
Monsieur Morphy.....	\$ 6.75
Madame Arthur Guimond.....	\$ 37.50
Madame Armand Hamel.....	\$ 17.85
Mme Jos. Girard, rue Paradis.....	\$ 51.00
Mlle Yvonne Trotter.....	\$ 11.20
M. Donat Lefebvre, La Doré.....	\$ 2.00
Madame Elzéar Parent.....	\$ 20.90
Compte obtenu sur argent.....	\$ 1.00
Madame Rodolphe Fortin.....	\$27.75
Madame Ascade Harvey.....	\$ 7.70
Madame Robert Bergeron.....	\$ 4.50

### PAROISSE DE ROBERVAL

Madame Pierre Girard.....	\$ 19.25
Mlle Lucienne Girard.....	\$ 18.75
Madame Aimé Martel.....	\$ 8.55
Madame Joseph Girard.....	\$ 11.92
Mme Dorila Tremblay.....	\$ 7.00
Madame Isidore Couture.....	\$ 1.50
M. Léopold Naud.....	\$ 2.25

### Semaine.....

Suite de la 1ère page. me ont pu recevoir de si nobles et précieuses leçons sur la culture intellectuelle et surtout humaine.

Nous avons la fierté de présenter que la dixième anniversaire de la jeunesse étudiante catholique a été fêté à Roberval d'une façon supérieure, et très satisfaisante.

Ce succès, nous le devons en majeure partie aux distingués

conférenciers qui ont bien voulu payer de leur temps et de leur personnel au profit de la jeunesse étudiante. Il nous fait donc plaisir de remercier publiquement au nom des jeunes et de leurs parents, Messieurs les abbés S. Kéroack, principal de l'École Normale, M. Maurice Constantin, aumônier chez les Ursulines; MM. les avocats Thomas-Ls Bergeron, Georges Potvin, président de la commission scolaire, et Alfred Dion. Tous sont

désormais célèbres auprès des étudiants et sont devenus des bienfaiteurs de leur classe.

D'une façon spéciale les étudiants tiennent à remercier M. l'abbé Constantin et le R. P. Duclous qui, chacun, leur ont offert un récital de musique: piano et violon.

Les jeunes sont sensibles à cet art: ils l'ont prouvé par leur attention et leurs applaudissements. Ils savent gré à M. l'abbé Constantin, de leur avoir montré et démontré la place et la nécessité de la musique dans toute culture tant soit peu complète.

La part active des élèves s'est exercée particulièrement mardi et samedi soirs.

Le premier vit une fête populaire où il fut loisible à quiconque d'exercer sa spontanéité en se rendant sur la scène et en y exécutant un morceau de son choix. Il y eut de tout: chants, piano, pantomimes, sketches, histoires, guitare, etc. L'on s'amusa ferme.

Le samedi soir présente plus de fini, plus d'académisme, mais juste ce qu'il faut. Les étudiants ont toujours leur fierté.

Après le chant du dixième anniversaire, le président de la jeunesse étudiante catholique, M. Paul Blanchette, présenté par M. Maurice Lavoie, secrétaire de la section, fit le discours de clôture. Il fut digne de sa fonction et recueillit des applaudissements enthousiastes et admirateurs.

Il en fut de même pour le chœur de chant du R. F. Raymond Panneton. Ce groupe de jeunes voix nous présenta un pot-pourri composé de morceaux dont le thème principal était la jeunesse. Morceaux charmants et familiers, avec parfois une délicieuse pointe d'humour agreste. L'exécution fut grand honneur et au dévoué directeur et à tous ses petits chantres.

Le R. P. Paul Duclous et M. l'abbé Constantin méritent beaucoup de reconnaissance de la part de la jeunesse étudiante. Ils jouèrent sans se lasser, acquiesçant aimablement aux demandes répétées de leur jeune auditoire.

Nous leur savons gré de se dépenser ainsi dans une initiation musicale de haut style et bien propre à former le goût artistique.

La soirée se termina par un drame patriotique en deux actes de Guy de Lenoxy: "L'appel de la race." Le mot anglais: The last, but not the least! s'appliquait fort justement ici. Tous sont unanimes à louer les acteurs et leur répétiteur, le R. F. Loyer.

Les belles leçons de vaillance et de patriotisme, de fierté qui se dégagent de cette pièce font qu'elle avait bien sa place dans une semaine de la fierté étudiante. La section de la Jec remercie vivement tous ceux qui leur ont fourni cet apport précieux dans leur dernière soirée.

"Le Colon" publiera probablement dans un prochain numéro le texte de la conférence de Mre Georges Potvin, président de la Commission Scolaire de la Ville de Roberval. Les parents de nos élèves seront heureux de lire les belles et importantes choses qui ont été dites à leurs enfants.

### LE CHRONIQUEUR.

### COMMISSION SCOLAIRE D'ALBANEL DEMANDE DE SOUMISSIONS

La Commission Scolaire d'Albanel demande des soumissions pour la construction d'une école de quatre (4) classes avec logement pour des Frères, et de quatre (4) autres écoles de une (1) classe. Ces soumissions seront reçues au bureau du Secrétaire-trésorier, M. J.-René Drapeau, jusqu'au douzième jour de mai prochain (1945). Chaque soumission devra être accompagnée d'un chèque visé représentant dix pour cent (10%) du montant de la soumission. On est libre de produire une soumission séparée pour l'une ou plusieurs, ou une seule, pour les cinq écoles citées; mais un prix séparé devra être mentionné pour chacune des écoles précitées. Les plans et devis sont visibles au bureau du Secrétaire-trésorier de la Commission Scolaire d'Albanel, à Albanel, tous les jours, de 8 heures avant-midi à 5 heures de l'après-midi. La Commission Scolaire d'Albanel ne s'engage à accepter ni la plus basse, ni aucune des soumissions qu'elle recevra.

Commission Scolaire d'Albanel J.-René Drapeau, Sec.-trés. Albanel, ce 23 avril 1945.

### GARNET SOCIAL

—M. l'abbé Georges-Henri Villeneuve, e.c.l., du Séminaire de Chicoutimi, était à Roberval en fin de semaine, chez ses parents M. et Mme Isaïe Villeneuve. —Le soldat Paul-Emile Si-

## AVIS DE DÉMÉNAGEMENT

A partir du mois de MAI, LA PHARMACIE PINAULT occupera son ANCIEN local, dans l'édifice du Docteur Pinault, en face du poste de SERVICE SHELL.

Un personnel plus complet sera toujours à votre disposition (aux heures de service) pour vous servir avec empressement. Des améliorations vous feront fréquenter encore davantage la Pharmacie de votre choix. Surveillez nos annonces à venir, qui vous causeront des surprises agréables.

### PHARMACIE PINAULT

Dr H. PINAULT, Prop.

ROBERVAL, Qué.

## Les nouvelles mariées préfèrent une BULOVA!

PATRICIA 15 rubis \$2475  
STAMFORD 17 rubis \$3375  
MARIAN 17 rubis \$4250

\$3.00 et plus \$15.00 et plus

**JOS. NÉRON**  
Horloger-Bijoutier  
Roberval, P. Q.

mond est actuellement dans sa famille à Roberval, après un séjour de 3 1/2 ans outre-mer.

—M. et Mme Chs-E. Legris, de New Castel, Pennsylvanie, Etats-Unis, passent quelque temps à Roberval chez leurs nombreux parents.

—M. et Madame Paul-H. Paquet, et leur fils Marc, de Québec, sont partis pour la Rivière-du-Loup, où ils résideront à l'avenir.

—M. Maurice Boucher, de Roberval, est allé à Chicoutimi dimanche dernier, chez ses parents.

—M. Maurice Potvin, d'Albanel, est venu à Roberval dimanche dernier, en visite chez son père M. Nil Potvin.

—M. et Mme Gaston Léveillé, et leur fils Michel, de Jonquières, sont venus à Roberval dimanche dernier, chez leurs parents, M. et Mme Wilfrid Léveillé.

—Mmes A.-G. Naud, de St-Joseph d'Alma et Adhémair Gagnon, d'Hébertville-Station, sont venues à Roberval cette semaine chez leurs parents.

—M. J.-Bte Tremblay, de Métabetchouan, était à Roberval par affaires aujourd'hui.

—Madame J.-D. Parent et sa famille quittent Roberval pour aller demeurer à Arvida.

—M. Henri Gagnon, de Lac Bouchette, est venu à Roberval par affaires cette semaine.

### SERVICE ANNIVERSAIRE

Le 2 mai, à 8 heures, en l'église Notre-Dame de Roberval, sera chanté le service anniversaire de Madame A.-J. Brassard. Parents et amis sont priés d'y assister.

### EN VISITE

Le Rév. Père Jos-Arthur Lavallée, O.M.I., des Missions de l'Alberta, est venu à Roberval en fin de semaine rendre visite à son père M. Arthur Lavallée, et a rencontré aussi son frère M. l'abbé Armand Lavallée, actuellement en repos chez leur tante Mlle Béatrix Morin, de Roberval. Le Rév. Père, ainsi que M. l'abbé Lavallée, sont allés à Chicoutimi dimanche, rencontrer leur oncle M. l'abbé Luc Morin, Directeur du Séminaire et ensuite à la Grande-Baie, visiter leur frère M. l'abbé Benoît Lavallée. Dimanche, ils ont fait le trajet de Roberval en auto, accompagnés de leur tante Mlle

Béatrix Morin, de leur nièce Mlle Thérèse Lavoie et de M. Claude Leclerc.

### PROCHAIN MARIAGE

On annonce pour le 14 mai prochain le mariage de Made-moiselle Mariette Potvin, fille de M. et Mme Ludovic Potvin, de Roberval, avec M. Gaston Desjardins, fils de M. et Mme Oscar Desjardins, aussi de cette ville. Pas de faire-parts.

### TENNIS A ROBERVAL

Contrairement à certaines rumeurs "LE CLUB DE TENNIS SUR LE LAC" continuera son fonctionnement comme par les années passées, avec son illumination.

Nous pouvons accepter qu'un certain nombre de membres, masculins comme féminins, les personnes désirant en faire partie, devront se hâter de donner leurs noms aux organisateurs. MM. Gérard BLACKBURN, Wellie KARPMAN, Gérard DUMONT.

Les dames et les demoiselles devront s'adresser à Mlle Rittha DUMONT.

La belle température nous favorise cette année d'ouvrir le tennis plus tôt que d'habitude. Donc, nous n'accepterons aucun membre après le 15 mai prochain, afin d'organiser notre club en conséquence pour les tournois.

Nous invitons tous les clubs du Lac St-Jean à participer à nos tournois, qui, cette année, auront lieu très à bonne heure.

Nous vous informerons par le journal local de la semaine prochaine, de la date officielle de l'ouverture du tennis.

### LA DIRECTION

### CHANGEMENTS D'HORAIRE

En vigueur  
Dimanche, 29 avril 1945  
Renseignements complets des agents.

### PACIFIQUE CANADIEN



## Constructions et Réparations

Le printemps s'en vient, et avec les beaux jours, on parle de plus en plus de construction et de réparations.

Comme les demandes de matériaux augmentent tous les jours, il serait très sage que vous placiez vos commandes immédiatement, pour Donnacona, Giproce, Papier à couverture, Bardeau d'asphalte et d'amiante, Imitation de Briques et Peinture, afin que nous soyons en mesure de vous livrer votre marchandise en temps voulu.

Pour votre système de chauffage, nous serons heureux d'en faire l'évaluation et de vous soumettre nos prix les plus abordables.

## Côté, Boivin & Cie, Inc.

Roberval, P. Q.

## J.-E. POTVIN, Ltée

ROBERVAL, Qué.

Epicerie, Provisions, Ferronneries, Vaiselle, Matériaux de construction.—Peinture et Vernis de toutes sortes.



GRAINS et GRAINES

Agent des moules balancées "Ponier"

Agent exclusif de la PEINTURE B. H.

### MARCHANDISES SECHES

### BREVETS D'INVENTION

Brevets d'inventions obtenus au Canada et aux Etats-Unis. Enregistrement de droits d'auteur, de marques de commerce et de dessins industriels. S'adresser à

J.-B. COTE,  
Procureur de Brevets,  
Case postale 39,  
Rimouski.

### ATTENTION

Pour réparations et rechargements de vos magnétos, ainsi que pour entretien et "dallage" de vos scies rondes, adressez-vous à: HENRI GAGNON, Lac Bouchette, P. Qué.

### AVIS

Il est strictement défendu de passer, de couper du bois et transporter quoi que ce soit sur le terrain dit de la Pointe Scott, de Roberval, sans une autorisation écrite. Toute personne qui sera prise sur ces terrains sera poursuivie selon la loi. PAR ORDRE

### FLEURS

Pour la mariée de juin. Rendez-vous au RAYON DES FLEURS où vous trouverez un bel assortiment de bouquets de mariée, corsage, livre d'heures, voile, à prix s'éclaux. AU RAYON DES FLEURS, Rue Ste-Angele, Roberval. Tel.: 269-3 c.

### POUSSINS

Poussins, d'un jour à trois semaines. Qualité supérieure approuvée par le gouvernement. Satisfaction garantie. Achetons chez-nous! Couvoir Certifié de Roberval. F.-X. Bouchard, Prop. Roberval.

### MONUMENTS FUNERAIRES

Pour acheter vos monuments funéraires adressez-vous au soussigné, qui peut vous vendre de tous les genres et modèles, à des prix intéressants.

Si vous avez du lettrage à faire faire sur vos monuments déjà installés, communiquez avec moi:

L.-A. BOUCHARD,  
Au Magasin du Peuple,  
Roberval.

### TERRE A VENDRE

Située sur la route régionale, entre Roberval et St-Prime, à Pour informations, s'adresser à: WELIJE PRIVE, 519, rue Mellon, Arvida, P. Q.

**NYAL**  
LAIT DE MAGNÉSIE

UN AGREABLE ANTIACIDE

Soulage la flatulence, les brûlements et les maux de ventre. Excellent pour jeunes et vieux.

Format de 8 onces 25c  
Format de 16 onces 39c  
Format de 32 onces 59c

MEDICAMENTS DE FAMILLE **NYAL**

PHARMACIE PINAULT  
ROBERVAL, P. Q.