

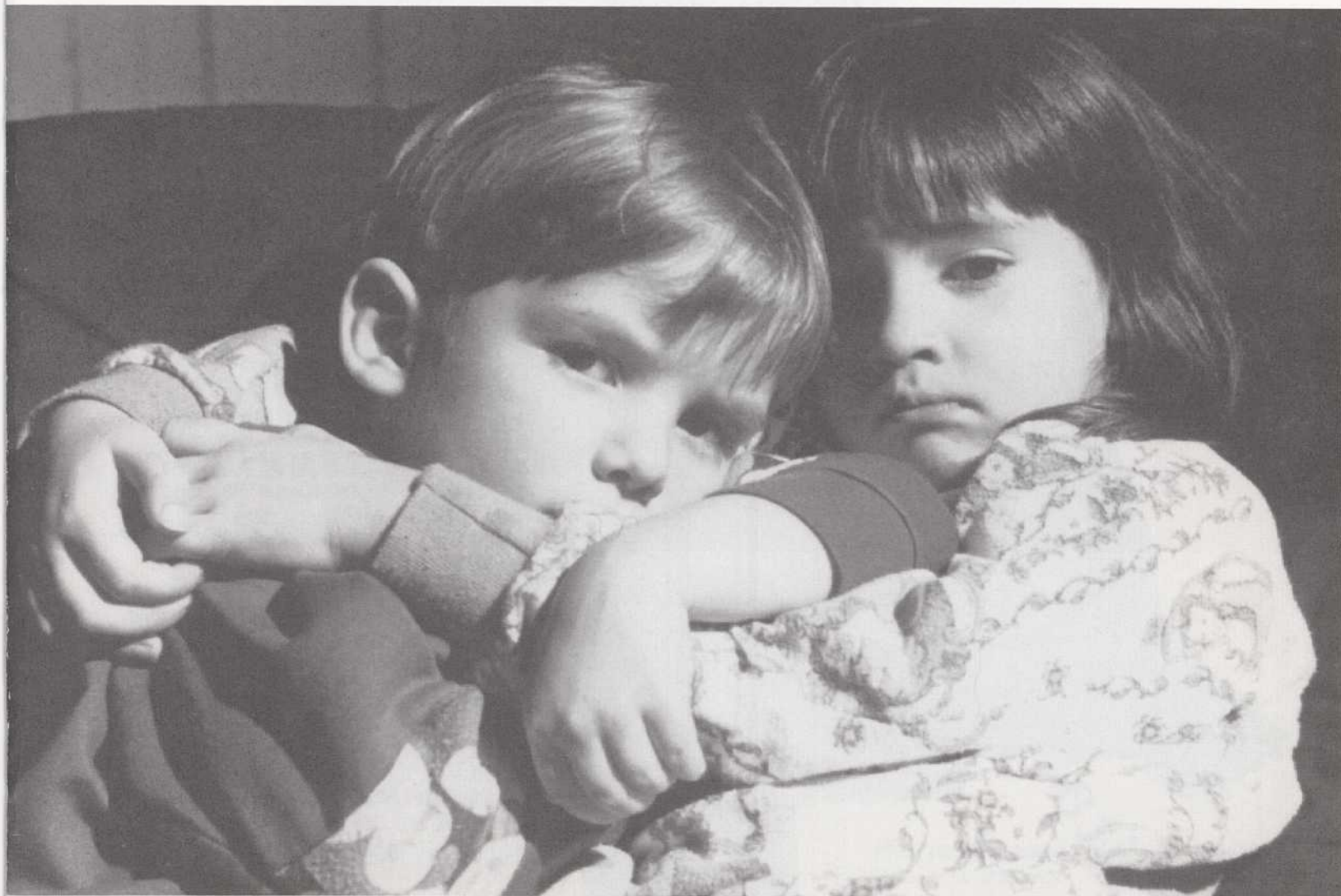
Du 4 avril

→ au 13 mai 1994

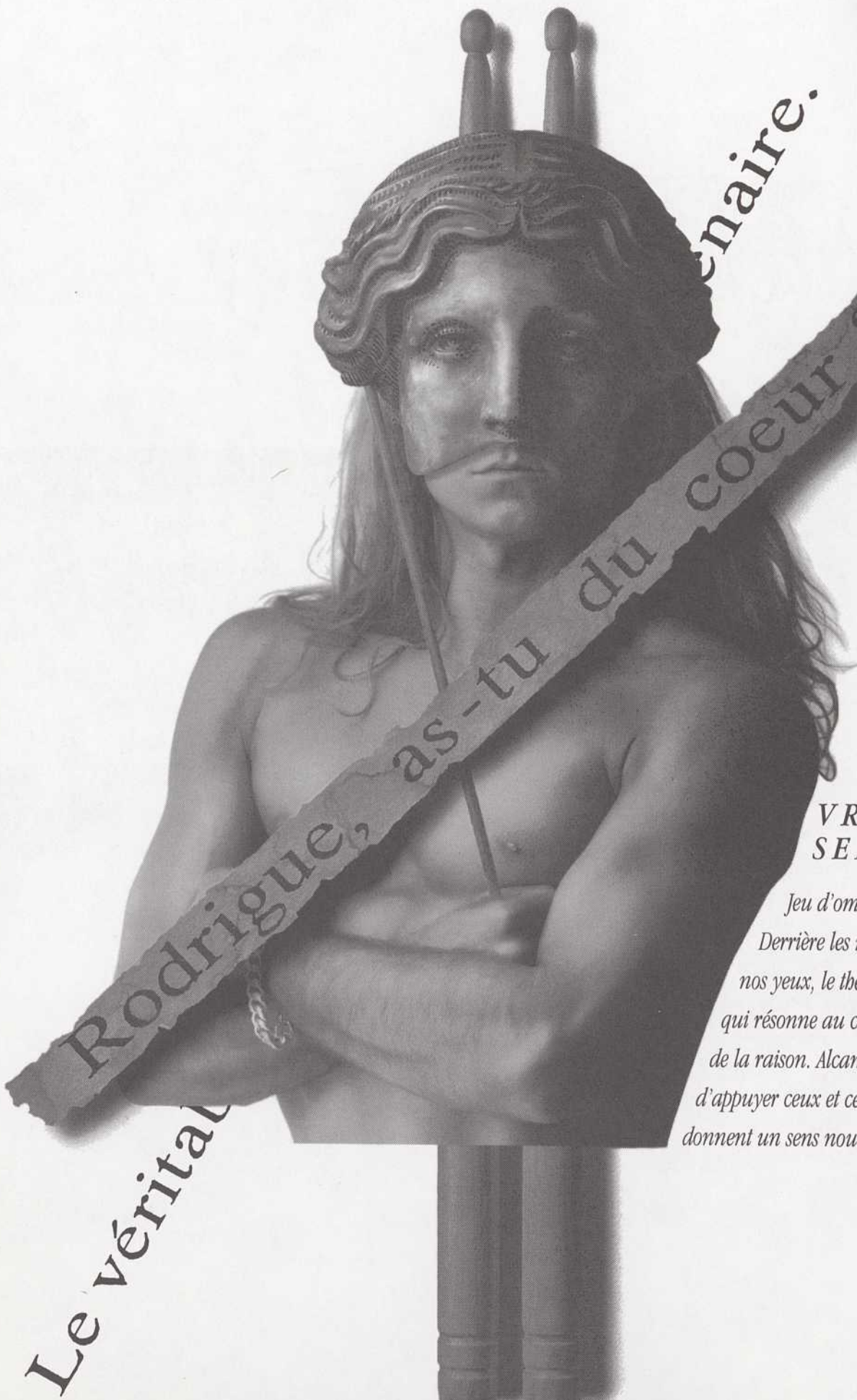
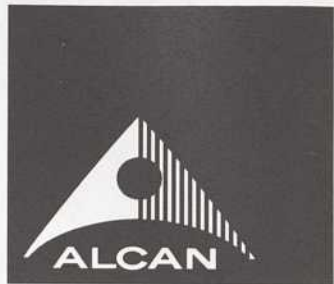


Pitchfork Disney

de Philip Ridley




THÉÂTRE DE
QUAT'SOUS



Le véritable

enaire.

**VRAIE
SEMBLANCE**

*Jeu d'ombres, jeu de lumières...
Derrière les masques et sous
nos yeux, le théâtre jette un regard
qui résonne au coeur même
de la raison. Alcan est heureuse
d'appuyer ceux et celles qui par leur jeu
donnent un sens nouveau à nos émotions.*

Mot du directeur artistique



à L.B.

« Mais je suis un enfant. Je suis pas un homme. S'il vous plaît, faut me croire. »

— Presley

Cette histoire, c'est un fantasme. Un désir fiévreux qui ne s'avoue pas.

C'est abdiquer la vie telle qu'elle est. C'est le ravissement de l'enfance préservée dans les parfums chocolatés. Le regard des autres qui n'effraie plus puisqu'ils ne sont plus là. Il n'y a plus les autres. Ils sont là-bas, très loin, dans ce monde extérieur, terrifiant, auquel on a fermé la porte aux multiples verrous. Sauf peut-être...

Parce que l'horreur, vous savez, peut être tellement séduisante. Elle se pare d'une telle beauté, parfois. Alors on ouvre, on la regarde, ému de tant de splendeur rouge empailletée, comme une envie de croire encore que c'est possible. On lui laisse un peu de place, elle en prend davantage. On la supplie de ne pas nous faire de mal, parce que l'on est tout petit, et c'est là qu'elle révèle ses dents parfaites en éclatant d'un rire cauchemardesque. Et puis, on la met à la porte en se jurant qu'on ne s'y laissera plus jamais prendre.

Alors on se replie, on s'emmitoufle sous les draps qui nous servent de maison, en se racontant des histoires apocalyptiques pour se convaincre qu'il ne faut plus laisser entrer personne. Jamais. « Parce que l'affaire avec le monde, c'est que tu sais jamais comment ils vont t'affecter. »

En lisant cette première pièce de Philip Ridley, j'ai été happé par la poésie de cet univers baroque. Je me suis dit instantanément : je veux tendre la main à ces deux enfants-là qui m'émeuvent. Les protéger de ce monde qui les entoure. Le nôtre. Parce que tous ne sont pas habilités, dans cette vie, à participer à cette course à la prétendue excellence. Et qu'il y a peut-être, en chacun de nous, à un moment donné, ce désir irrépressible de se retrouver, comme Presley et Haley, contenu, tout entier, dans ce « plus beau mot du dictionnaire : l'oubli. »

Pierre Bernard
Directeur artistique

Rencontre avec Philip Ridley



« ... Once upon a time, I read this incredible thing called "The Pitchfork Disney" and frankly, my life hasn't been the same ever since... »

(Extrait d'une lettre à Philip Ridley, août 1993)

Londres... Samedi, 25 septembre 1993

... Son parcours est impressionnant, pour ne pas dire épuisant, et ce, à tel point que je ne peux m'empêcher tout à coup de lui demander :

« Do you ever sleep Philip? »

« Sometimes », de me répondre l'auteur et sur sa main, je vois qu'il a écrit mon nom MARIE-LOUISE... histoire de ne pas oublier notre rendez-vous d'aujourd'hui! Car celui qu'on surnomme dans son pays « THE RENAISSANCE MAN » est d'abord et avant tout, « A BUSY MAN ».

Nous nous sommes donné rendez-vous dans le West-End. Dommage. J'aurais préféré que la rencontre ait lieu dans le EAST END LONDONNIEN, là où est né Philip Ridley; là où il réside toujours et surtout, là où « vivent » la plupart de ses personnages, y compris ceux de PITCHFORK DISNEY. Mais bon... Le East-End, me dit-il, est à éviter en ce moment : trop d'émeutes, trop de crimes, trop de « JACK L'ÉVENTREUR » dans les parages... (Qu'à cela ne tienne, en bon bélier que je suis, je suis quand même allée faire mon tour le mardi suivant...)

Philip a sur la tête son éternel béret et des dauphins pleins les doigts! Ce mammi-fère qu'il chérit particulièrement se retrouve dans toute son œuvre quelque soit la discipline qu'il maîtrise. Tantôt sur une toile, « Dolphin Tree », tantôt confié à un personnage, « Dolphin Blue » (personnage du film *The Reflecting Skin*) et j'en passe. Et c'est

bien là, je crois, le STYLE RIDLEY. En effet, qu'il s'agisse de « dauphins », de « chocolat », de « reptiles », « d'enfance qu'on veut faire revivre », ces thèmes le suivent d'un projet à l'autre un peu comme si Ridley nous racontait une seule et même histoire et qu'il décidait de changer de médium en cours de route...

Pour ma part, je porte un affreux MICKEY MOUSE acheté à la hâte dans un « second hand » londonien, question de souligner l'événement. Que voulez-vous, avec un titre comme PITCHFORK DISNEY... Évidemment on lui a déjà fait le coup.

La rencontre dure 4 heures. J'ai devant moi un être on ne peut plus sympathique qui répond patiemment à toutes mes questions. Il ne connaît pas Montréal et encore moins le français mais il a entendu parler du QUAT'SOUS! Pour ma part, je lui confie que je me réjouis d'être dans une ville où la patate est à l'honneur! En effet — et là je vais en décevoir plusieurs — mais question nourriture, London is quite my cup of tea! I mean... « Fish and Chips »... « Jacket Potatoes »... « Shepherd's Pie »... Pour la reine de la pomme de terre que je suis, je suis comblée!!!

À l'aide d'un petit appareil, nous visionnons des diapositives de son œuvre picturale et l'idée me vient d'organiser une exposition de ses toiles dans le bar du Quat'Sous. Mais Philip me le déconseille poliment. Car, me confie-t-il, parce qu'il est justement un artiste multi-disciplinaire, ce genre d'expérience prend vite des allures de « Freak Show », situation qui s'avère désagréable pour lui et

déroutante pour le spectateur de PITCHFORK DISNEY. J'abandonne aussitôt l'idée non sans quelques regrets puisque des reproductions de ses toiles sont quasi introuvables à Montréal. Seul son magnifique tableau intitulé « STAR REACH » a su échapper à cet anonymat. Quant à ses romans, les titres sont également introuvables dans notre métropole. Mais parce que j'ai fait le voyage là-bas, j'aurai droit à une surprise : en effet, avant de me quitter, Philip Ridley me remet en cadeau 5 de ses romans, écrits alors qu'il était encore dans la vingtaine. Des titres plus merveilleux les uns que les autres : « KRINDLE-KRAX », « MERCEDES ICE », « DAKOTA OF THE WHITE FLATS », trois contes pour enfants qui lui ont valu plusieurs prix. Du côté des adultes, j'ai entre les mains le célèbre « IN THE EYES OF MR FURY » et « FLAMINGOES IN ORBIT ». J'ai eu l'occasion de lire tous ces romans depuis mon retour et what can I say : « I'M A FAN ! »

Voilà. « L'entrevue » est terminée, Philip est reparti, disparu dans un de ces fameux taxis noirs...

Quelle journée historique...

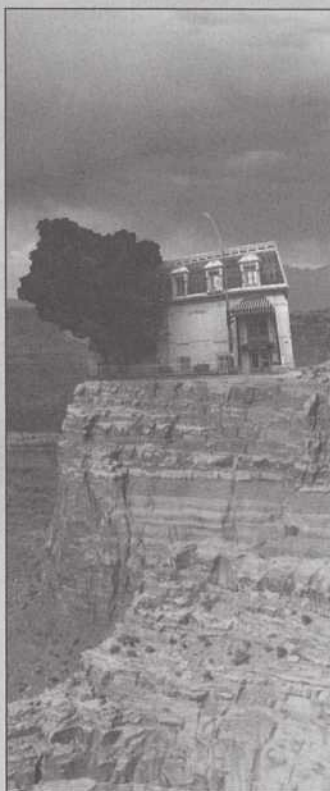
Demain, j'irai au London Zoo visiter la Maison des reptiles (vous comprendrez tout à l'heure pourquoi...). Et mardi, j'irai... vous savez où...

Il est 4 heures.

Trop tôt pour regagner mon petit bed and breakfast... Que faire ?

Je vais voir *Oleanna*...

Marie-Louise Leblanc



EPILOGUE

(Conversation avec mon petit neveu au sujet de l'affiche du Quat'Sous)

Marie-Louise : François, viens ici...
Tu vois la petite maison sur la photo ?
C'est un théâtre.
Je vais travailler là.


François : TU VAS TRAVAILLER
AU BOR D'UNE
FALAISE????

Marie-Louise : Euh... Oui...


François : T'es chanceuse!

Marie-Louise : Euh... Oui. I guess
I am...

- À mes Pierres
précieux...
- À l'équipe
de Pitchfork...
- À Scott...



Sylvie Drapeau "Traces d'étoiles" • Photo: Yves Richard


GEORGES LAOUN
 OPTICIEN

...a le théâtre à l'oeil

4012, rue Saint-Denis
 Coin Duluth
 tél.: 844-1919

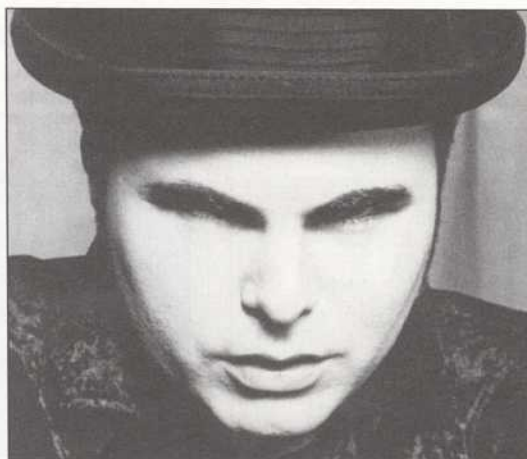
• EXAMEN DE LA VUE PAR OPTOMÉTRISTES •

600 est, Jean-Talon
 Métro Jean-Talon
 tél.: 272-3816




 Boyer Lachance Design

conception visuelle & graphisme (514) 939-1458



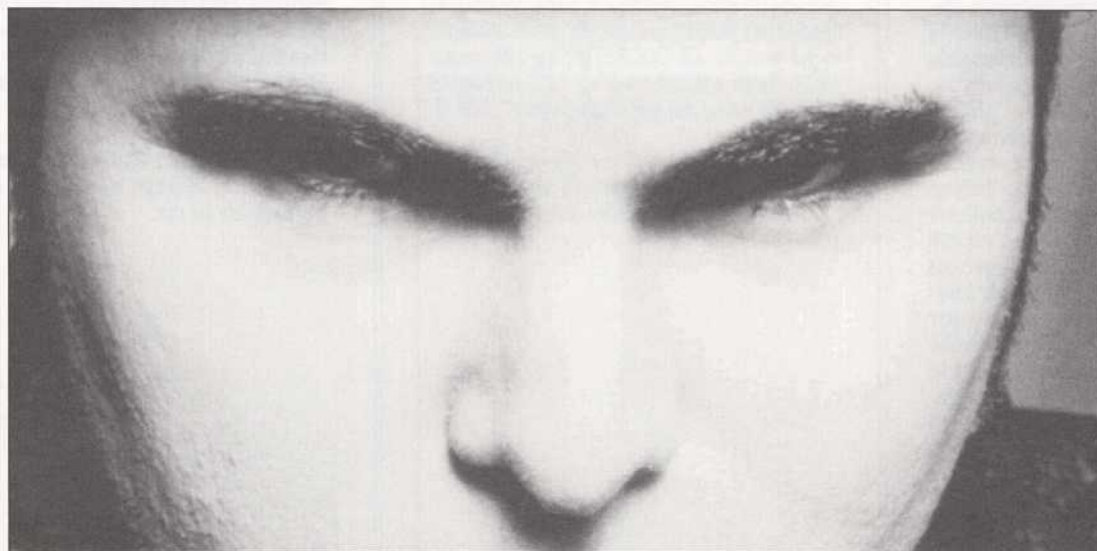
Philip Ridley

Philip Ridley est né dans le East End de Londres où il vit et travaille toujours. Il a étudié la peinture à la St. Martin School of Art et expose maintenant ses œuvres picturales à travers l'Europe. Comme romancier, il a écrit **Crocodilia**, **In The Eyes of Mr Fury**, **Flamingoes in Orbit** ainsi que trois romans pour enfants : **Mercedes Ice**, **Dakota of the White Flats** et **Krindlekrax** qui a gagné deux prix dont un qui fut décerné par un jury entièrement composé d'enfants.

Les pièces qu'il a écrites pour la BBC Radio sont **October Scars the Skin**, **The Aquarium of Coincidences** et **Shambolic Rainbow**. Ses deux courts métrages, **Visiting Mr Beak** et **The Universe of Dermot**

Finn furent suivis de son célèbre scénario **The Krays** et de son premier film en tant que réalisateur, le très controversé **The Reflecting Skin** qui lui valut onze prix internationaux et qui fut proclamé l'un des dix meilleurs films de l'année 1991 par le L.A. Times. Pour ce même film, le magazine Rolling Stones n'a pas hésité à décrire Philip Ridley comme un visionnaire.

La première pièce qu'il a écrite pour le théâtre fut **Pitchfork Disney**, créée au Bush Theatre de Londres en 1991 et présentée l'année suivante en France. En mai 1992, il présente sa deuxième pièce **The Fastest Clock in the Universe** au Hampstead Theatre. Ses deux pièces ont connu un succès immédiat.



... Marie-Louise Leblanc

metteure en scène



Comédienne et metteure en scène, Marie-Louise Leblanc dirige aussi les Productions « Et Jules à mes côtés... » Comme comédienne, elle a joué notamment dans **Perdus dans les coquelicots** de Paula de Vasconcelos et **Du Sang sur le cou du chat** de Rainer Fassbinder, deux productions de la compagnie Pigeons International. Ces deux spectacles ont été présentés, outre à Montréal, dans le cadre du festival Intercity à Florence.

Elle a conçu, écrit et produit un spectacle qui s'intitulait **Havel... sous le manteau**, présenté en janvier 1993 au Théâtre de la Chapelle. Cette pièce, qui a recueilli des critiques fort élogieuses, portait sur la dissidence, la conscience sociale et la force subversive du théâtre, et reprenait certains textes de Vaclav Havel, philosophe, auteur et président de la république tchèque.

Pour préparer **Havel... sous le manteau**, tout comme **Pitchfork Disney**, Marie-Louise a choisi de se rendre sur place — à Prague pour **Havel...** et à Londres pour **Pitchfork...** — dans le but de s'imprégner de son sujet, d'effectuer sa recherche et de tenter de rencontrer les auteurs. Bien qu'après plusieurs tentatives, elle n'ait pas réussi à rencontrer Vaclav Havel, elle eut toutefois plus de chance avec Philip Ridley.

Marie-Louise aime les objets fétiches et s'en entoure lorsqu'elle entreprend la mise en scène d'un spectacle. Pour **Havel...**, elle avait choisi une théière en acier émaillé, accessoire symbolique qu'elle emmenait jusque dans les répétitions, et qu'elle a finalement intégré au spectacle. Dans le cas de **Pitchfork Disney**, Marie-Louise a jeté son dévolu sur une petite mallette verte qu'elle trimballe tout le temps avec elle, et qui contient le texte de la pièce, ses cahiers de notes, des photos de Ridley et de ses œuvres picturales, ainsi qu'un petit étui à crayons en forme de cabine téléphonique londonienne. Voilà une manière sympathique de demeurer « habitée » par son projet!

... Maryse Warda

traductrice



Maryse Warda est diplômée de l'Université de Montréal en littérature anglaise. Née en Égypte, au Caire, elle vit au Québec depuis 1971. Elle a travaillé, entre autres, chez VLB Éditeur et aux Films Cinar. Depuis 1991, elle fait partie de l'équipe permanente du Quat'Sous où elle occupe le poste d'adjointe à la direction.

Pitchfork Disney est sa troisième traduction au théâtre. On lui doit la traduction de **Brilliant Traces (Traces d'étoiles)** de Cindy Lou Johnson, créée au Quat'Sous en 1992 et présentée récemment au Centre Saidye Bronfman avec la même distribution; et **The Ugly Man (L'Homme laid)** de Brad Fraser, présentée au Quat'Sous en mars 1993.

... Pierre Rivard

Presley



Pitchfork Disney offre à Pierre Rivard son deuxième rôle professionnel au théâtre. L'automne dernier, il incarnait « Stéphane » dans **Natures Mortes** de Serge Boucher, une pièce mise en scène par Michel Tremblay au Quat'Sous.

C'est au Conservatoire d'art dramatique de Montréal que Pierre Rivard a acquis sa formation de comédien. Il a également étudié au California State University of Long Beach, où il a suivi un cours de formation de jeu en anglais. On a pu le voir à la télévision dans **Watata-tow** où il incarnait le rôle de Gabriel Langlois, ainsi que dans le téléroman **Marylin**. Il a été remarqué en décembre dernier dans **L'Amour dans le sang**, une émission spéciale sur le sida, tirée du téléroman **Watatatow**, dans lequel il incarnait le même rôle.

Il a obtenu un premier rôle dans la série **Avec un grand A** de Janette Bertrand, dans l'épisode **Médecins du cœur**, diffusé à Radio-Québec. Au cinéma, il incarnera un des quatre felquistes dans le film **Octobre** de Pierre Falardeau qui sortira dans les prochains mois. Parmi ses projets au théâtre, il jouera cet été au bateau-théâtre l'Escale dans la pièce **Faux Départ** de Jacques Diamant, dans une mise en scène d'André Montmorency.

Chocolat préféré : Pierre aime beaucoup le chocolat et change de marque selon les périodes de sa vie.

... Julie McClemens

Haley



Julie McClemens a acquis sa formation de comédienne au Cégep Lionel-Groulx d'où elle est sortie en 1990. Elle débuta, la même année, sa carrière au théâtre dans **Joséphine la Cantatrice** de Michael McClure présentée à la Salle Fred-Barry. Elle travailla ensuite à plusieurs reprises avec le metteur en scène Claude Poissant. Mentionnons **Les Amis** de Kobo Abe, une production du Théâtre Petit à Petit (1991); **Tu peux toujours danser** de Louis-Dominique Lavigne, une production du Théâtre Le Clou; **Le Prince Travesti** de Marivaux, présentée au TNM (1992); et tout récemment dans **Un tramway nommé désir** de Tennessee Williams pour le Théâtre Populaire du Québec (1994).

À la télévision, on a pu la voir dans **Montréal, ville ouverte** de Lise Payette, **Montréal P.Q.** de Victor-Lévy Beaulieu, et dans deux téléfilms produits en 1993 : **La Corriveau**, une réalisation de Jean Salvy et **L'Amour en l'an deux mille**, de Isabelle Turcotte et Alain d'Aix.

Chocolat préféré : Julie marque une préférence pour le chocolat au riz croquant. Elle aime aussi le chocolat au caramel, pourvu qu'il ne soit pas mou, mais bien croquant, encore une fois.

... David La Haye

Cosmo



Diplômé du Cégep de Saint-Hyacinthe en 1988, David La Haye mène depuis, une carrière très bien remplie qui se déploie tant à la scène, qu'au grand et petit écran.

Au théâtre, ces dernières années, on a pu le voir dans **Histoire inachevée** de Khalidoun Imam, une production de La Rallonge (1994); **Provincetown Playhouse** de Normand Chaurette et **Bérénice** de Racine à l'Espace Go (1992); ainsi que dans **Ines Pérée** et **Inat Tendu** de Réjean Ducharme au TNM. Rappelons que c'est le Quat'Sous qui lui donna son premier rôle professionnel au théâtre dans **L'Éveil du printemps**, une coproduction du Petit à Petit et du Quat'Sous.

Au cinéma, il a joué notamment dans **Les Amoureuses** de Johanne Prigent, **L'Impasse** de Michel Cayla, **Vox Populi** de Michel Croteau, **Nelligan** de Robert Favreau et **Dans le ventre du dragon** de Yves Simoneau.

Tout récemment, il incarnait le chorégraphe Christopher Dean dans le téléfilm **La Glace et le Feu** (Les Duchesnay), diffusé à Radio-Canada, et Napoléon dans la célèbre série **Blanche**. Depuis 1991, il campe l'abbé Brisebois dans **Montréal P.Q.** de Victor-Lévy Beaulieu. On se souviendra également de Éric Néron dans **Super sans Plomb**.

Chocolat préféré : David ne mange pas beaucoup de chocolat, mais sa préférence, s'il en a une, va au chocolat aux cerises.

... Paul Dion

Pitchfork Cavalier



Comédien depuis une vingtaine d'années, Paul Dion a joué dans un grand nombre de pièces et participé à de nombreux téléromans.

Au théâtre, il incarnait Marco dans **Vu du Pont** de Arthur Miller à la Compagnie Jean Duceppe, l'année dernière. Il était aussi de la distribution de la même pièce, lorsqu'elle fut présentée en 1990 par le Théâtre Populaire du Québec. Il a également joué dans plusieurs productions du Théâtre de l'Écluse : **Pour le meilleur et pour le pire** de André Jean, **Faut placer pépère** de Bertrand B. Leblanc, **Le Vieillard et le Trésor** et **Le Bonheur c'est pas bon pour la santé** de Louise Matteau.

Il a fait des apparitions dans plusieurs téléromans et téléseries dont **Watatatow**, **Scoop**, **Robin et Stella**, **Les Filles de Caleb**, **Cormoran**, **Lance et Compte** et **Montréal ville ouverte**.

Paul Dion a aussi joué dans les films **Parole d'échange** de Jean Bourbonnais, **Vacherie** de Marcel Jean et **La Sarrazine** de Paul Tana.

Chocolat préféré : Paul a répondu sans hésiter à notre curieuse demande : « Le chocolat aux cerises, peu importe la marque ».

Pitchfork Disney

Équipe des concepteurs

... **Allain Roy**

assistant à la mise en scène et régisseur



... **David Gaucher**

concepteur de décor



... **Méridith Caron**

conceptrice de costumes



... **Stéphane Mongeau**

concepteur d'éclairages



... **Marie Bernard**

conceptrice de musique



... **Dany Gagnon**

accessoires



... **Angelo Barsetti**

coiffures et maquillages



Équipe de production

Direction de production : Stéphane Mongeau

Direction technique : Michel Granger

Accessoires : Dany Gagnon

Coiffures et maquillages : Angelo Barsetti

Assistance aux costumes : Daniel Fortin

Construction du décor : Réalisations NGL Inc., Michel Granger, David Gaucher

Peinture scénique : Longue-Vue Inc., Dominique Gaucher, David Gaucher

Coupe masculine : Dénomme Vincent

Recherche effets sonores : Normand Corbeil

Instruments à cordes : Quatuor Morency

Stagiaire : Raphaëlle de Groot

Machinistes : Alain Capdevielle, Yves Villeneuve, Robert Beauregard, Matthieu Gourd

Graphisme : Mardigrafe inc.

Imprimerie : Chambord inc.

Photographies : Yves Richard

Rédacteurs : Isabelle Bleau, Josée Blanchette, Maryse Warda

* Un extrait de Cecilia Bartolli a été utilisé.

Nous tenons à remercier

Mathieu Tremblay Gaudin et Gaëlle Duplain Simard (Enfants de la photo-concept de Pitchfork Disney), Yves Tremblay, Hélène Gaudin, Pierrette Simard, Lou Simard et Benoît Chabot.

Le Théâtre de Quat'Sous reçoit un soutien financier du ministère de la Culture, du Conseil des arts du Canada et du Conseil des arts de la Communauté urbaine de Montréal.



Le Théâtre de Quat'Sous est membre de Théâtre Associés Inc. (T.A.I.)

Le Théâtre de Quat'Sous a été fondé en 1955 par Paul Buissonneau avec Yvon Deschamps, Claude Léveillé et Jean-Louis Millette.

Durée du spectacle : 2h. Il n'y aura pas d'entracte.

Les sorties d'urgence sont situées à votre droite au parterre et à l'arrière-droite au balcon.

Conseil d'administration

Président : Pierre Bernard
directeur général et artistique du Quat'Sous

Vice-président : André E. Audet
vice-président *Corporation de capital CAPDA*

Secrétaire-trésorière : Martyne Robertson
directrice administrative du Quat'Sous

Administrateurs : Jean Demers
ingénieur *Jean Demers et Associés*

Me Raynold Langlois
avocat & associé *Langlois, Robert*

Benoît Mailloux
industriel *DesRoberts*

Jean-Pierre St-Michel
agent et producteur *Robert Lepage*

Membres : Me Jean Bazin
Byers, Casgrain

Paul Buissonneau
directeur artistique fondateur

Yvon Marcoux
vice-président exécutif administratif *Univa (Provigo)*

Me Olivier Prat
De Granpré, Godin

Équipe du Quat'Sous

Directeur général et artistique Pierre Bernard

Directrice administrative Martyne Robertson

Directeur de production Stéphane Mongeau

Adjointe à la direction Maryse Warda

Coordonnatrice, Relations

avec la communauté Louise Charland

Développement et marketing Martin Roussy

Attachée de presse Isabelle Bleau

Gérante du théâtre Manon Oigny

Chef guichetière Marie-Ève Archambault

Guichetiers Luc Chauvette

Jean Lambert

Isabelle Maurice

Équipe d'accueil Jimmy Marceau

Annie Perreault

Aube Goulet-Robitaille

Jennifer Tremblay

Concierge Claire Gagné

Comité de lecture Pierre Bernard

Louise Charland

André Ducharme

Françoise Faucher

Marie-Louise Leblanc

L'ENTRACTE

avant, après... ou pendant le théâtre

14,95 \$

Pour nos amis du Quat'Sous — pour les autres aussi — un repas plus léger composé des entrées les plus populaires du répertoire

Laloux



Soupe du jour

Consommé de volaille au sherry

Salade retour du marché

Salade au chèvre chaud

Bisquebouille au safran

Gâteau de foies de volaille au ragoût fin de morilles



Raviolis de crabe, sauce à l'orange

Dim Sum à l'aigre-doux de gingembre

Petite salade de saumon fumé

Pannequet de crabe, sauce homardine

Gâteau de lapin à l'acidulée de shiitakes

Terrine fermière à la vinaigrette d'avocat

Tourte de gibier, sauce poivrade



Glaces ou sorbets maison

Gâteau du jour

Crêpe pralinée

Coupe de fruits rafraîchis au sorbet

Gâteau gaulois au chocolat amer

« Dans un décor de style grand bistro, la cuisine du Laloux est celle d'un très bon restaurant d'aujourd'hui... Bonne sélection de vins au verre. » *Françoise Kayler, La Presse*

LALOUX

À QUAT'PAS DU QUAT'SOUS!

250, avenue des Pins est. Réservations : 287-9127

Choclairs

Une présence dans le monde des arts.

Neilson Cadbury

FLEURS

SYLVIE GODIN FLEURS 4040 ST-LAURENT 843 6559

Charles VOLNER

L'instant Rêvé...

Disponible à la Société des alcools du Québec

Broyer du noir

par Josée Blanchette
journaliste et marraine du Club
« Les Mordus du Chocolat ».

Les chocolatophages le savent bien, il n'est pas de petit ou grand chocolat comme il n'existe pas de bon ou mauvais vin lorsqu'on est alcoolique. Droguée depuis l'enfance, tous les chocolats suffisent à me mettre en transe. Mon foie est en état de crise perpétuel devant leur emballage tantôt invitant, tantôt secret. Le froissement du papier métallique suffit à me faire baver d'envie, telle une disciple de Pavlov.

Selon les heures du jour, selon les mois, suivant les années, la tablette de chocolat au lait et aux noisettes Suchard, le morceau de Pur Caraïbes garanti 70% de cacao et signé Valrhona, la carré fourré à la crème fraîche de Léonidas, la banane trempée dans le Toblerone fondu, la ganache chaude nappant le quatre-quart tiède, le chocolat blanc d'une mousse allégée de Chantilly, le cacao dans la madeleine parfumée à la fleur d'oranger, le Nutella sur petit-beurre, le sujet de Pâques dont on n'ose mettre le vide à jour, même la Caramilk au cinéma, tous ont eu une place dans mon imaginaire délinquant de chocoolique plus ou moins anonyme.

Brun, noir ou blanc, croquant, lustré, gauféré, luxueux, luisant, moelleux, fourré, délicat ou costaud, froid ou fondu, praliné ou à l'eau-de-vie, sa nature est frivole, ses personnalités multiples. Un peu de sucre, de lait et de vanille le rehaussent. Trop des mêmes ingrédients le maquillent.

Le chocolat est tout amour... et amertume. Particulièrement dans cette pièce de Philip Ridley où il tient un rôle muet mais capital, incarne l'intensité, la fièvre, le refuge et la passion. Le chocolat est une fin du monde en soi, l'aliment de survie par excellence, le combustible des sportifs, la manne des laissés-pour-compte, une magie noire. Et le chocolat est ici un puissant symbole à la gloire de jours meilleurs, des douceurs de l'existence malgré les cahots du chemin, de l'amertume qui subsiste de devoir quitter les sentiers de l'enfance.

La route du chocolat est aussi riche en rebondissements que celle de la soie ou des épices. Bien avant l'arrivée des Espagnols en Amérique du Sud, les Mayas commerçaient à l'aide de fèves de cacao. Lors de son qua-

trième voyage en Amérique, Christophe Colomb se vit offrir des fèves de cacao par des Aztèques sur l'île de Guanaja. Il goûta également pour la première fois une boisson amère et épicée dont les indigènes faisaient grand cas et que les Européens trouvèrent excécrable. Colomb venait de boire son premier chocolat chaud, bien avant l'invention du Nestlé Quick. L'Europe toute entière sera gagnée par l'épidémie au XVI^e siècle.

D'abord considéré comme un médicament par les Espagnols, on prête au chocolat toutes sortes de vertus reconstituantes et aphrodisiaques. On sait aujourd'hui qu'il contient de la théobromine et de la caféine ainsi que de la phényléthylamine, un acide aminé sécrété par le cerveau en état de choc amoureux. Pour ces raisons et plusieurs autres, Brillat-Savarin en conseillait l'usage au siècle dernier : « Que tout homme qui se sentira temporairement devenu bête, que tout homme qui trouvera le temps long et l'atmo-



sphère difficile à porter; que tout homme qui sera tourmenté d'une idée fixe qui lui ôtera la liberté de penser; que tous ceux-là, disons-nous, s'administrent un bon demi-litre de chocolat ambré. »

Gide disait du chocolat qu'il avait la couleur sombre et profonde de la terre et qu'on ne guérissait de son goût surprenant qu'en y regoûtant à nouveau. Rien d'étonnant à ce que les personnages de cet univers en déséquilibre, Haley et Presley, broient du noir en se gavant de chocolat aux fruits et aux noix. Et en gobant des Prozac, un autre puissant anti-dépresseur. Ridley nous dépeint un univers aussi noir que le meilleur des chocolats sans nous laisser d'autre choix que de croquer dans la première Cadbury venue à la sortie.

BROCHETTERIE ALEXANDRE

Nos spécialités sont
les mets grecs et italiens.
Vous aurez droit à une cuisine
et un service de première classe.

Apportez votre vin.

73, rue Prince Arthur Est
Montréal, Québec
H2X 1B4

Tél. : (514) 845-6545

Restaurant

Pizza Mella

Venez goûter à notre recette italienne.
Le menu vous suggère 25 sortes
de pizza cuites au four à bois.

Apportez votre vin.

107, rue Prince Arthur Est
Montréal, Québec
H2X 1B6

Tél. : (514) 849-4680

L'ART DE VOUS FAIRE PLAISIR...



Commandez un
plat à la carte
et économisez 4 \$
sur le deuxième.

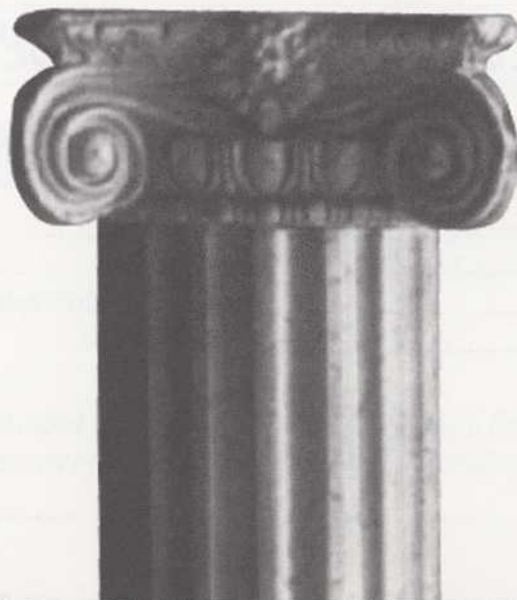
Valide jusqu'au 31 mai 1994.

Pizza Mella
BROCHETTERIE
ALEXANDRE

Applaudissons ensemble la généreuse contribution de...

Alcan	Imprimerie Chambord Inc.
Aventure Électronique	Insectarium de Montréal
À l'Affiche	La Boîte Noire
Banque Nationale	Lionel Siegel
Banque Scotia	Louise Lafond
Bell Québec	Marcel Mari-Maud
Centrale de l'Enseignement du Québec	Mardigrafe inc.
Communimed	Montréal Trust
Daniel Toupin, avocat	Neilson Cadbury
Denis Lavigneur	Patricia Collister
Distilleries Corby	Pizza Mella
Fondation Eaton	Power Corporation du Canada
Fondation J. Armand Bombardier	Pratt and Whitney Canada
Fondation John Labatt	Provigo
Georges Cedric Metcalf Foundation	Restaurant Laloux
Georges Laoun Opticien	Sylvie Godin Fleurs
Imasco	

... Dans leur rôle de soutien au **Théâtre de Quat'Sous.**



VOS COMMENTAIRES

Choisissez le "sous"-titre que vous
donnerez à votre soirée et permettez-nous
ainsi de connaître votre appréciation...



1 ¢

nul
médiocre
minable
catastrophique
tragique
apocalyptique
insignifiant
horrible
bas
vulgaire
affreux
épouvantable
infernale
intenable
insupportable
mortel
exécration
innommable
dégueulasse
merdique



2 ¢

moyen
ordinaire
quelconque
banal
négligeable
approximatif
relatif
supportable
correct
vivable
passable
commun
insuffisant
ennuyeux
bof !
ok !
excusable
tolérable
pas pire...
indifférent



3 ¢

bon
charmant
mignon
aimable
intéressant
joli
bien
satisfaisant
efficace
chouette
amusant
coquet
séduisant
honnête
louable
agréable
civilisé
convenable
attachant
valable



4 ¢

très bon
imposant
somp tueux
original
super exaltant
enthousiasmant
ravissant
bouleversant
merveilleux
admirable
épatant
troublant
émouvant
passionnant
captivant
exceptionnel
formidable
prodigieux
euphorisant
encore..!



25 ¢ et plus...\$\$\$

absolu
remarquable
magistral
magnifique
chef-d'oeuvre
impressionnant
éblouissant
superbe
sublime
divin
phénoménal
parfait
grandiose
splendide
excellent
exemplaire
extraordinaire
céleste
suprême
majestueux...

Votre "sous"-titre et commentaire

Feuille à détacher et à retourner au THÉÂTRE DE QUAT'SOUS, 100 est, avenue des Pins, Montréal, H2W 1N7.
Vous pouvez également le glisser dans la boîte prévue à cet effet à la sortie du théâtre.

Mais encore..., nous avons besoin de votre "sou" tien. Sachez que de 1¢ à \$\$\$, votre apport nourrira nos efforts... Vous pourrez déposer vos sous dans les contenants prévus à cet effet, dans le hall du théâtre, à la sortie du spectacle.

Votre nom _____

Adresse _____

Code postal _____

N° de téléphone _____

Savez-vous planter des sous ?

À la mode du Quat'Sous

Si vous désirez planter des sous, faites-le chez nous et vous contribuerez à la croissance de notre théâtre.

Pour une bonne récolte artistique, savoir planter des sous devient primordial. Nous vous invitons à devenir semeur d'espoir en devenant partenaire de notre institution. Votre geste aidera les artistes et artisans du Quat'Sous pour qui vous surprendre est un plaisir qu'ils souhaitent vous faire partager à chaque spectacle.

Pour ce faire, une gamme de programmes de financement a été mise sur pied pour satisfaire les adeptes de culture théâtrale.

Afin d'adhérer à ces programmes de semeur de sous, veuillez contacter :

Martin Roussy
Développement et marketing
Théâtre de Quat'Sous
100, av. des Pins est
Montréal, QC H2W 1N7
Tél. : (514) 845-6928

LES AUDITIONS GÉNÉRALES

DU QUAT'SOUS

9^e édition
28, 29 et 30 mai 1994

Cette année encore, sur la scène du Théâtre de Quat'Sous, les finissants-es des écoles de théâtre et les comédiens autodidactes, ayant complété une formation professionnelle en théâtre, donneront le meilleur d'eux-mêmes. De tout leur cœur, avec tout leur talent, ils veulent réussir leur premier grand rendez-vous avec le public susceptible d'assurer leur diffusion.

Voilà une très belle occasion pour les professionnel-les de la scène, de la radio, du cinéma, de la télévision et du casting de découvrir de nouveaux visages, de nouveaux talents. Le public est aussi invité à assister à ces journées de théâtre exceptionnelles.

Pour voir, entendre et surtout encourager ces interprètes de la nouvelle génération, communiquez avec LOUISETTE CHARLAND au 845-6928.

Première Réplique

Le programme d'abandon à la PREMIÈRE RÉPLIQUE est ouvert sur la première semaine de représentation de chacun des spectacles de la saison. Il s'agit d'une formule d'abonnement où l'on invite les spectateurs à être notre premier public, à prendre le risque du théâtre avec nous, avant même que les critiques n'aient fixé leurs impressions.



Si vous désirez recevoir en primeur la brochure contenant la programmation de la prochaine saison 1994-1995, veuillez nous donner vos coordonnées.

Nous communiquerons avec vous bientôt pour connaître vos intentions.

Période d'adhésion à la Première Réplique
du 4 avril au 27 juin 1994.
et du 1^{er} août
au 8 octobre 1994.
(période de relâche en juillet)

Nom _____

Prénom _____

Adresse _____

Ville _____

Province _____

Code postal _____

Téléphone _____

MERCI DE VOTRE FIDÉLITÉ

PRO PREMIERE REPLIQUE 1994.04.04