

## ACTION FAMILLE LAVALTRIE DÉVOILE SON AGRANDISSEMENT

À lire en page 3

Des capsules touchantes  
pour pérenniser la bienveillance  
page 4

Les artistes sont invités à exposer  
à la Chapelle des Cuthbert  
page 5



## Les usagers de la route 131 sont invités à s'exprimer

Une consultation publique est en cours dans le but d'analyser les besoins et, éventuellement, de déterminer les interventions possibles qui permettront d'améliorer les déplacements sur le tronçon de la route 131 situé entre Joliette et Saint-Michel-des-Saints. Cette consultation, qui est accessible en ligne jusqu'au 7 février, donne ainsi l'occasion aux usagers de la route 131 de s'exprimer au sujet de leurs habitudes et expériences de déplacement ainsi que sur les améliorations souhaitées. La consultation vise plus précisément à obtenir une vue d'ensemble des besoins et des préoccupations des usagers en matière de mobilité et de sécurité. Tous les usagers qui empruntent le segment ciblé de la route sont visés par la consultation et peuvent accéder au questionnaire sur le site de Consultation Québec.



Photo Médialo - archives

## Améliorer ses connaissances grâce aux Jeudis numériques

Un nouveau service d'entraide numérique s'implantera, dès le 30 janvier, à la bibliothèque municipale de Saint-Félix-de-Valois, avec le début des Jeudis numériques. Les intéressés pourront donc perfectionner leurs connaissances du numérique lors d'ateliers de groupe ou de rencontres individuelles. Une formation en groupe sera organisée pour toute personne qui souhaite explorer l'univers numérique et découvrir les ressources offertes sur le site de Bibliothèques et Archives nationales du Québec (BANQ). Elle aura lieu le dernier jeudi de chaque mois, sauf en juillet et en décembre, de 13h30 à 16 h. Pour informations : 450 889-5589 poste 7763.

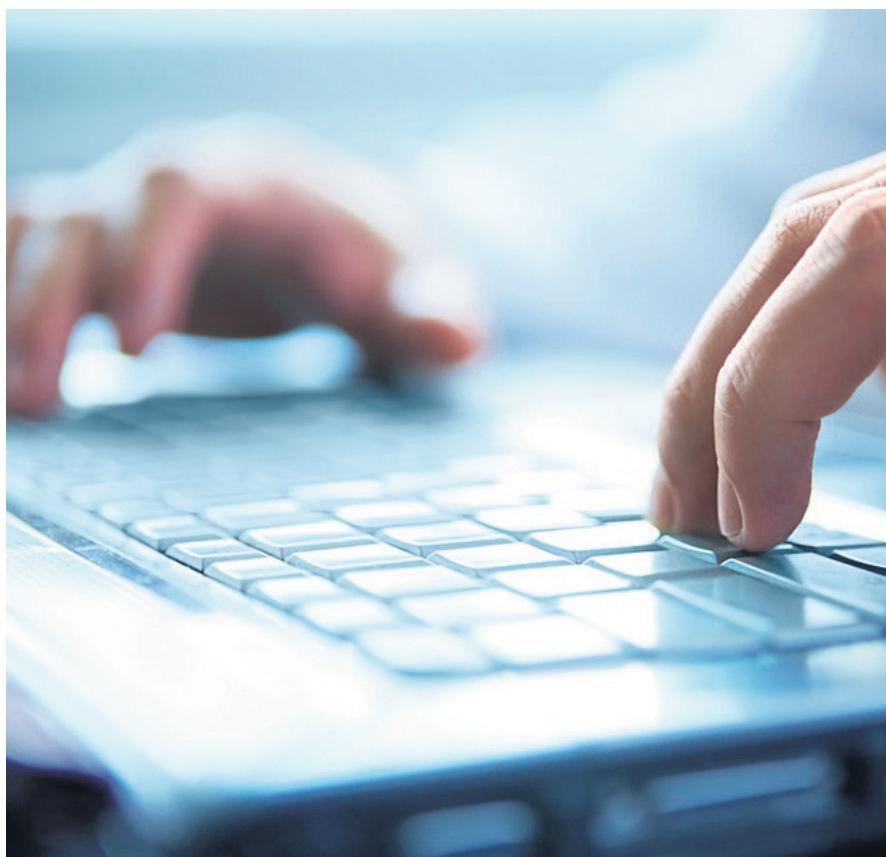


Photo Médialo - archives

## À lire sur le web



Photo gracieuseté

### La 12<sup>e</sup> édition du Défi 28 jours sans alcool est lancée

La Fondation Jean Lapointe annonce le coup d'envoi de la 12<sup>e</sup> édition du Défi 28 jours sans alcool, un mouvement collectif pour le mieux-être individuel et communautaire.



Photo gracieuseté

### Les réalisateurs de « Va Vers Toi » lancent un parti politique

Les Lanaudois Xavie Jean-Bourgeault et Guillaume Tremblay, qui ont réalisé le documentaire « Va Vers Toi » portant sur l'intériorité, annoncent aujourd'hui le lancement d'une série de spectacles et la création de leur parti politique.



Photo Médialo - archives

### Une riche programmation hivernale pour le 20<sup>e</sup> anniversaire du CRAPO

La programmation hivernale du CRAPO promet des soirées mémorables dans le cadre du 20<sup>e</sup> anniversaire de l'organisme.





Lisette Falker et Stéphanie Traversy, au centre, entourées de plusieurs partenaires du projet d'agrandissement.

gracieuseté photo

## Action Famille Lavaltrie présente ses nouveaux locaux

Le 16 janvier dernier, l'organisme Action Famille Lavaltrie a reçu ses familles et ses partenaires pour présenter le résultat des travaux d'agrandissement de leurs locaux. Au cours de la journée, les invités ont pu découvrir de manière ludique, grâce à une chasse au trésor, les nouveaux espaces dans les moindres détails.

Gabriel Ferland | gferland@medialo.ca

L'Action D'Autray était présent pour le dévoilement de cet agrandissement dont les travaux se sont échelonnés d'août à décembre 2024. Ceux-ci ont permis d'ajouter une salle d'activités, une salle de stimulation, un agrandissement significatif de l'Éco-Boutique Familles et de nouveaux espaces bureaux. Selon l'organisme, la réorganisation des lieux permet désormais d'offrir des aires d'attente conviviales ainsi qu'un espace pour le Programme d'accueil et de soutien à l'intégration (PASI).

Ces travaux, estimés à 450 000 \$, ont été réalisés grâce à l'implication de nombreux partenaires financiers, dont la MRC de D'Autray, la Ville de Lavaltrie, la Caisse Desjardins de D'Autray, Devolutions, Caroline Proulx, députée de Berthier et la Fondation Marc Saulnier. Plusieurs entreprises ayant participé aux travaux ont également contribué en accordant d'importants rabais sur leur facture. Ces actes de générosité auraient permis à l'organisme de respecter son budget initial sans avoir à faire de compromis sur les travaux réalisés.

« L'agrandissement de la maison de la famille a réellement été un effort de toute la communauté. Nous avons été sincèrement touchés par votre engagement et votre générosité. »

- Lisette Falker, directrice générale d'Action Famille Lavaltrie

Lors d'une allocution, la présidente d'Action Famille Lavaltrie, Stéphanie Traversy, a exprimé toute la reconnaissance de son organisme: « Vous tous ici présents avez contribué, à votre façon, à rendre le tout possible. Parce que vous êtes généreux, parce que vous croyez en nous et en l'importance du soutien aux familles de notre communauté. Peu importe votre raison, nous vous disons merci! »

### À la découverte des locaux

L'équipe d'Action Famille Lavaltrie a trouvé une manière originale et ludique de faire découvrir les nouveaux locaux à ses invités. Dès leur arrivée, chacun était invité à prendre part à une chasse au trésor au cours de laquelle il était possible de rencontrer plusieurs intervenants de l'organisme dans leurs locaux respectifs.

Ainsi, notre journaliste a pu visiter la magnifique Éco-Boutique Familles qui a presque doublé sa superficie grâce aux travaux. L'endroit regorge de vêtements, de jouets et d'autres articles, neufs ou recyclés, pour les bébés et les enfants, mais, malgré le récent gain d'espace, les lieux semblent déjà remplis à leur pleine capacité.

Lors de notre visite, la gestionnaire de l'Éco-Boutique, Karine Trépanier, raconte qu'une grande partie de l'inventaire était auparavant entreposée au sous-sol. Cela signifie qu'avant l'agrandissement, les employés devaient faire de nombreux allers-retours entre le sous-sol et la boutique.

Crédit photo de couverture: Gracieuseté - 2 Filles et 1 Flash

Pour en connaître plus à propos d'Action Famille Lavaltrie et ses différents volets, visitez le site Internet de l'organisme au [www.actionfamillelavaltrie.org](http://www.actionfamillelavaltrie.org). Il est également possible de communiquer avec eux par téléphone au 450 586-0733.

### 35<sup>e</sup> anniversaire d'Action Famille Lavaltrie

L'organisme, qui fête cette année ses 35 ans d'existence, a profité de l'inauguration pour présenter sa programmation d'activités spéciales qui auront lieu au cours de l'année. La prochaine activité, prévue pour le jeudi 27 mars 2025, est une soirée de gala bénéfice. L'activité inclut un souper trois services, deux prestations d'humoristes, un encan silencieux et une commémoration des 35 années de services de l'organisme. De plus, grâce aux cadeaux offerts par ses partenaires, l'organisme fera 35 tirages de prix tout au long de l'année.

Programme d'accès aérien aux régions (PAAR)

Voyager au Québec  
en avion au  
**meilleur  
prix!**

Jusqu'à 85 % de rabais ✈️

[Quebec.ca/VoyagerIci](http://Quebec.ca/VoyagerIci)

Votre  
gouvernement

Québec

# Pérenniser la culture de la bientraitance à travers cinq vidéos touchantes

Grâce au travail d'une équipe dévouée à la cause de la bientraitance, cinq vidéos ont été conçues et présentées lors d'un lancement qui a eu lieu au Centre d'hébergement Saint-Eusèbe, le 22 janvier dernier. Des dizaines de personnes se sont rassemblées pour le visionnement de ces capsules dans lesquelles des résidents, des familles et des employés se livrent sur ce sujet.

Jason Joly | jjoly@medialo.ca

Les capsules ont pour noms « L'accueil du résident », « L'histoire de vie du résident », « Les repas offerts dans le milieu de vie », « L'intimité du résident » et « Les loisirs dans le milieu de vie ». Elles mettent en scène des témoignages de membres du personnel ainsi que des résidents des centres d'hébergement Sylvie-Lespérance, Saint-Eusèbe et de Saint-Jacques concernant les actions prises sur le terrain au quotidien dans un but de bientraitance.

Micheline Bouvier, chargée de projet, décrit le concept comme « une approche valorisant le respect de toute personne, de ses besoins, ses demandes et ses choix, y compris ses refus ». Elle ajoute que, dans cette optique, les intervenants cherchent constamment à s'adapter à l'environnement du résident. « Il ne faut jamais perdre de vue qu'en chacun de nous réside un aîné en devenir dont la dignité repose sur le respect de sa personne. Après l'élaboration de ce projet, nous sommes convaincus que nous sommes tous responsables de la pérennisation d'une culture de bientraitance », a ajouté Mme Bouvier.

**« Quel beau défi que de faire connaître le professionnalisme, l'engagement et la détermination des collègues que j'ai côtoyés. »**

- Micheline Bouvier, chargée de projet

Les vidéos conçues ne serviront pas qu'à sensibiliser les centres de la région. En effet, le président-directeur général du Centre intégré de santé et de services sociaux

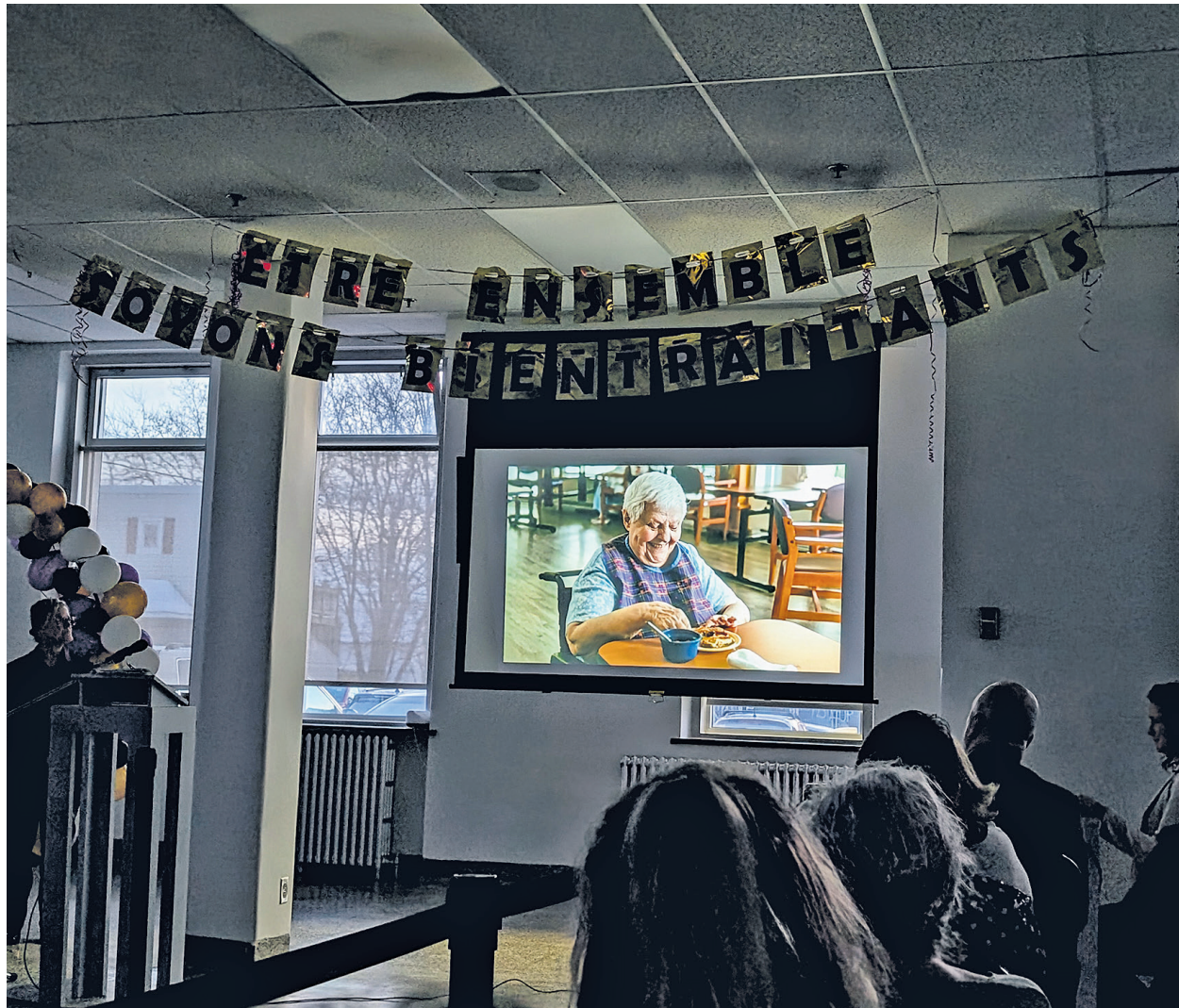


Photo Médialo - Jason Joly

(CISSS) de Lanaudière, Philippe Éthier, est convaincu que « la portée de ces capsules va dépasser les murs du CISSS de Lanaudière ». Il a particulièrement apprécié l'approche du projet qui, plutôt que de se concentrer sur les agissements à éviter dans les centres d'hébergement pour aînés ou les établissements de santé, fait la promotion des gestes

à susciter et à prioriser. « C'est une grande fierté que le lancement se déroule ici ! »

D'autres outils de communication sont en développement et viendront s'ajouter afin de consolider les pratiques de bientraitance.

Photo gracieuseté



Joanie Forget, gestionnaire au Centre d'hébergement Saint-Eusèbe; Nathalie Champagne, gestionnaire au Centre d'hébergement de Saint-Jacques; Geneviève Fournier, gestionnaire au Centre d'hébergement Sylvie-Lespérance et responsable du projet; Annie Plante, Audrey Lépine, directrice adjointe de l'hébergement des personnes âgées pour le CISSS de Lanaudière; Jean-François Blais, directeur de l'hébergement des personnes âgées pour le CISSS de Lanaudière, Micheline Bouvier, Eric Bellefeuille, président-directeur général adjoint pour le CISSS de Lanaudière et Philippe Ethier.

## Commentaires

Plusieurs personnes qui ont assisté au visionnement ont été invitées à commenter. Annie Plante, directrice générale adjointe du CISSS de Lanaudière, a pris la parole pour féliciter l'équipe pour cette promotion de la bientraitance. Elle s'est dit très touchée de voir à quoi ressemblait le quotidien du personnel en CHSLD.

Une dame qui travaille présentement dans le domaine de la santé a aussi été très émue en voyant le quotidien des soignants en centres d'hébergement : « En regardant les images, j'ai été convaincue que je ne voulais pas prendre ma retraite tout de suite ! » Une autre femme a révélé qu'elle n'avait jamais fréquenté un CHSLD et que le visionnement des capsules lui avait permis de « démystifier » ce type de milieu de vie.

Sylvie Beauchamp, la fille d'un homme qui résidait au centre de Saint-Jacques, mais qui est malheureusement décédé, a aussi témoigné. Ayant elle-même participé aux capsules, elle souhaitait partager sa gratitude aux intervenants qui ont assisté son père : « Merci d'avoir pris soin de lui comme s'il était de votre famille. Je veux que vous sachiez que votre travail fait une différence. »

## BERTHIERVILLE

# Appel de projets pour la prochaine programmation de la Chapelle des Cuthbert

La Corporation du patrimoine de Berthier (CpB) lance un appel de projets aux artistes, en arts visuels ou en arts de la scène, provenant de la région et d'ailleurs au Québec. Les projets peuvent être destinés soit à une exposition intérieure, à une installation extérieure, ou à une prestation sur la scène extérieure. Les projets soumis devront être en lien avec la mission de l'organisme.

Salle de rédaction | gferland@medialo.ca

Pour les expositions d'arts visuels, la Corporation invite les artistes à soumettre un projet, d'une durée maximale d'un mois, qui se tiendra à l'intérieur de la Chapelle des Cuthbert entre le 1<sup>er</sup> juin et le 2 septembre 2025. L'organisme recherche également des projets d'installation extérieure qui viendrait dynamiser le site de la Chapelle.

Il peut s'agir d'installations sculpturales ou bien de reproductions d'œuvres dans le domaine des arts visuels, de la photographie ou de l'architecture. Les projets acceptés seront présentés pendant une période de trois mois dans une des deux zones distinctes du site patrimonial. Pour ces deux premiers volets, les candidatures doivent être reçues au plus tard le 31 janvier 2025.

Pour compléter sa programmation artistique, la Corporation invite les personnes désireuses d'y présenter un spectacle, sous différentes formes, à soumettre

leur projet pour la scène extérieure du Cénacle. Ces événements se tiendront tous les jeudis des mois de juillet et d'août 2025.

L'organisme définit le Cénacle comme « un lieu identitaire et de ressourcement, où la nature et la culture se croisent et qui a pour mission de favoriser les rencontres et les échanges ». C'est dans cet esprit que la CpB souhaite animer ce lieu. Pour ce troisième et dernier volet de l'appel à projets, les candidatures devront être reçues au plus tard le 28 février 2025.

Dans tous les cas, les projets soumis doivent être en lien avec la mission de l'organisme et les dossiers de candidature doivent être acheminés par courriel à l'adresse [info@chapelledesuthbert.com](mailto:info@chapelledesuthbert.com). Pour plus de détails, consultez le site Web de l'organisme au [www.chapelledesuthbert.com](http://www.chapelledesuthbert.com).



Exposition de la photographe Éliane Excoffier à l'extérieur de la Chapelle des Cuthbert.

Photo gracieuseté - Corporation du patrimoine de Berthier

## L'organisme et sa mission

La Corporation du patrimoine de Berthier a pour mission de mettre en valeur le patrimoine de Berthier et d'animer le site de la Chapelle des Cuthbert via une programmation d'expositions, de résidences d'artistes et d'activités culturelles qui mettent en relation l'histoire du lieu et de la région. La Corporation reçoit le soutien financier du ministère de la Culture et des Communications et la Chapelle des Cuthbert est sous la responsabilité immobilière de la Société de développement des entreprises culturelles (SODEC).

## Calendrier des événements

### J'explore ma région

Notre Calendrier des événements recense des activités incontournables de la région pour les jours ou semaines à venir. Un guide pratique pour ceux qui souhaitent rester informés des rendez-vous à ne pas manquer. Vivez pleinement tout ce que la région a à offrir!



Photo Médialo - archives

#### Nouvelle formation pour les entrepreneurs

Les entrepreneurs sont invités à prendre part à une formation sur l'intelligence artificielle et à préparer le futur de leur entreprise, le 19 février, de 9 h à midi ou de 13 h 30 à 16 h 30. Il y a une option matinée et une option après-midi avec un dîner commun en compagnie des deux groupes pour favoriser les échanges. L'activité aura lieu à la SADC de D'Autray-Joliette au 471, avenue Gilles-Villeneuve, à Berthierville. Places limitées. La formation est ouverte à tous les entrepreneurs de la région. Pour information : <https://axe-compétences.ca/chat-gpt/>. Cette formation spéciale Axé-Compétences D'Autray est présentée par la SADC de D'Autray-Joliette, Développement Économique D'Autray, la Chambre de commerce et d'industrie Berthier/D'Autray, la Chambre de commerce Brandon et le Regroupement des gens d'affaires de Lavaltrie.

#### Exposition éphémère

Le public est invité à découvrir la prochaine exposition éphémère de l'artiste Josée Perreault. Intitulée Expo d'un soir, celle-ci se déroulera le 30 janvier, de 17 h à 21 h, chez Planterieur, boutique plantes & fleurs, située au centre-ville de Joliette. Ce sera l'occasion de rencontrer l'artiste peintre et de découvrir une vingtaine de ses œuvres d'inspiration végétale dont des nouveautés. Technique art relief: encre acrylique, acrylique iridescente et mortier de structure sur toile.



Photo gracieuseté

#### 5 à 7 patin et chocolat chaud

Le 31 janvier, la population est conviée à un 5 à 7 patin et chocolat chaud au parc des Chutes Dorwin à Rawdon. Entrée gratuite. Au menu: chocolat chaud et sandwich au fromage grillé pour les enfants (gratuit), boissons et nourriture aussi disponibles pour les adultes.

#### Saint-Valentin sous les étoiles

La population est invitée à célébrer la Saint-Valentin sous les étoiles, le vendredi 14 février, à compter de 18 h 30, au parc Ovila-Bernier à Saint-Lin-Laurentides. Lors de cette soirée familiale magique, la danse et l'amour se rencontreront sous les étoiles. Spectacle de feu dès 19 h 30. Entrée gratuite.



Photo gracieuseté

## Babillard communautaire

### CERCLE DE CHANT

La Spirante, nouvel organisme sans but lucratif lanadois où l'art est mis au service du prendre soin de soi, du « nous » et de la nature, invite la population au cercle de chant de Joliette qui se réunit les dimanches, de 14h à 15h30, à la salle l'Arsenal de Joliette au 585, rue Archambault. À noter: Pas de partition et de paroles à apprendre, juste le goût d'explorer et de libérer sa voix. Première séance gratuite. Rabais pour les membres. Pour s'information ou s'inscrire: 438 821-4410.

### COLLECTE DE SANG DU CLUB OPTIMISTE DE SAINT-PAUL

Il y aura une collecte de sang le lundi 10 février, entre 13h30 et 19h30, au centre communautaire situé au 20, boulevard Brassard, à Saint-Paul. L'objectif est de 60 donneurs. Héma-Québec recommande de prendre rendez-vous avant de se présenter en collecte. Il est possible de le faire facilement en ligne: <https://www.hemaquebec.ca/prendre-rendez-vous> ou par téléphone au 1 800 343-7264.

### ENSEMBLE VOCAL DE LANAUDIÈRE

Les activités ont repris et il n'est pas trop tard pour rejoindre l'équipe de chant choral. Les pratiques se déroulent les mercredis de 18h à 21h30, à l'école Lajoie située au 375, rue Saint-Thomas à Joliette. Le seul prérequis est d'aimer chanter, aucune audition nécessaire. Pour plus d'informations: 450 753-0527, 450 917-0494 ou [ensemblevocaldelanaudiere@outlook.com](mailto:ensemblevocaldelanaudiere@outlook.com).

### ASSOCIATION PULMONAIRE DU QUÉBEC

L'Association pulmonaire du Québec invite les gens qui sont concernés par une maladie pulmonaire ou par l'apnée du sommeil à participer à des conférences ou à des capsules éducatives gratuites offertes par des professionnels. Bienvenue aux membres de la famille et aux proches aidants. Voici la programmation pour les prochaines semaines.

#### Groupe - Maladies pulmonaires - conférences

Mardi 4 février 13h30 à 15h30/ Revenu Québec. Les personnes handicapées et la fiscalité (impôts). Mardi 11 février 13h30 à 14h30/ Rencontre de partage

#### Groupe - Apnée du sommeil - capsules

Lundi soir 10 février 19h à 20h30/ Jeux-questionnaires avec Nadine Larochelle et Chantale Hébert, inhalothérapeute chez Apnée santé. Inscription et programmation: Groupes d'entraide - Association pulmonaire du Québec ([poumonquebec.ca](http://poumonquebec.ca)).

Annoncez gratuitement vos événements communautaires en écrivant à [infolanaudiere@medialo.ca](mailto:infolanaudiere@medialo.ca), au plus tard avant midi, le vendredi de la semaine précédant la semaine de votre événement.

## ACTIVITÉ DE FINANCEMENT

# Une somme de 25 000 \$ pour le jardin des femmes de Sanankoroba

Le comité *Des mains pour demain* a récemment organisé la 7<sup>e</sup> édition de son activité vins et fromages. L'événement, qui visait à souligner le jumelage entre le village de Sanankoroba (au Mali) et la municipalité de Sainte-Élisabeth, fut marqué par la générosité et la solidarité de plus de 220 personnes.

Salle de rédaction | [gferland@medialo.ca](mailto:gferland@medialo.ca)

En 2020, grâce à la collaboration entre le comité *Des mains pour demain* (au Québec), le comité *Benkadi* (au Mali) et l'organisme humanitaire *Puits Eau Mali*, un forage a été réalisé pour que des femmes du village de Sanankoroba aient accès à de l'eau pour leur jardin. Par la suite, un château d'eau, des panneaux solaires et des bâtiments de service ont pu être installés et une quarantaine de femmes ont commencé à cultiver le jardin.

Toutefois, d'autres travaux doivent être réalisés pour que toutes les femmes puissent avoir suffisamment d'eau pour leur parcelle de terrain, entre autres, durant la période sèche qui dure huit mois. Le comité *Des mains pour demain* devait donc, en soutien à ses amis de Sanankoroba, trouver

des fonds afin que ce projet de culture maraîchère soit une belle réussite pour chacune des personnes impliquées.

L'activité vins et fromages a pu compter sur l'appui de *Les producteurs de lait du Québec* et de la Municipalité de Sainte-Élisabeth. De nombreux commanditaires ont également contribué financièrement, des personnes ont fait des dons et une équipe de bénévoles a mis beaucoup d'énergie pour faire de cet événement une véritable réussite.

Grâce à toutes ces personnes et à celles qui ont participé à l'événement, qui ont acheté des produits du Mali au petit magasin ou lors de l'encan, l'activité fut un très grand succès. Selon le comité, «25000\$ seront disponibles pour des travaux qui permettront à plus d'une centaine de femmes de Sanankoroba d'avoir accès à l'eau et donc de voir leur parcelle de terre produire des fruits et des légumes».

Pour plus d'informations, visitez le site Web du comité *Des mains pour demain* au <https://desmainspourdemain.org/>, ou communiquez avec Solange Tougas, présidente du comité, à l'adresse suivante: [stougas29@gmail.com](mailto:stougas29@gmail.com).

## PRÉVENTION DU SUICIDE

# La solidarité et le soutien mutuel pour prévenir la détresse

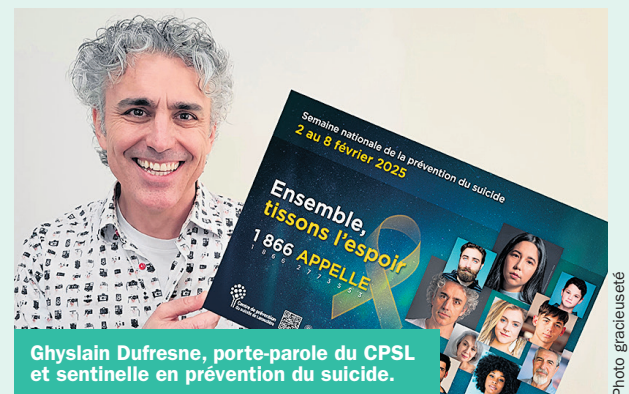
La 35<sup>e</sup> édition de la Semaine nationale de la prévention du suicide se déroulera du 2 au 8 février prochain sous le thème «Ensemble, tissons l'espoir». Cet événement, souligné partout au Québec, est l'occasion pour le Centre de prévention du suicide de Lanaudière (CPSL) de sensibiliser la population à un enjeu de santé publique majeur: la prévention du suicide.

Salle de rédaction | [ebrouillette@medialo.ca](mailto:ebrouillette@medialo.ca)

Le CPSL rappelle que plusieurs facteurs ou circonstances de vie peuvent faire naître ou augmenter la détresse, et ainsi amener certaines personnes à penser au suicide. Il invite la population à être attentive à certains comportements pouvant indiquer qu'une personne a besoin d'aide, notamment des changements dans ses habitudes de sommeil ou d'appétit, un état d'anxiété marqué, des symptômes dépressifs ou encore un isolement social accru.

Toute personne qui ressent de la détresse ou qui s'inquiète pour un proche peut communiquer gratuitement et en toute confidentialité avec la ligne d'intervention du Centre de prévention du suicide de Lanaudière, au 1 866 APPELLE (1 866 277-3553), au 450 759-6116 (numéro local) ou visiter le site [www.cps-lanaudiere.org](http://www.cps-lanaudiere.org).

«En tant que porte-parole du Centre de prévention du suicide de Lanaudière, je vous invite à vous joindre à l'organisme et à moi-même afin de porter et de transporter le message de la Semaine nationale de prévention du suicide: Ensemble, tissons l'espoir. La solidarité et le soutien mutuel sont essentiels dans la prévention du suicide. Faisons partie de la solution. C'est par l'implication de toute la communauté que nous pourrions réellement faire une différence. Tissons des liens solides et portons l'espoir», a déclaré Ghyslain Dufresne, porte-parole du CPSL et sentinelle en prévention du suicide.



Ghyslain Dufresne, porte-parole du CPSL et sentinelle en prévention du suicide.

Photo gracieuseté

L'actrice Jemmy Echaquan Dubé poursuit pour sa part son engagement à titre de visage de la prévention du suicide auprès de la communauté atikamekw. Sa participation contribue à renforcer les messages de prévention et à les adapter aux réalités des Premières Nations.



Devant: Rosa-Belle Labrèche-Parent, Florence Houle, Charlie Corbeil, Ariel Landry, Florence Roberge, Azély Larochelle et Romy Gaudet. Derrière : Marilyns Rivest, Emma Laliberté, Frédérique Gagnon, Juliette Armstrong, Kelly-Anne Gélinas, Myriam Leblanc, Yanilie Asselin et Charlie Forest.

Photo: gracieuSeté

## Les athlètes du Gym Annalie poursuivent leur progression

La saison de compétition se poursuit pour le club de gymnastique Gym Annalie. Les 7 et 8 décembre dernier, les gymnastes du volet compétitif ont participé à leur deuxième compétition de l'année et elles ont de nouveau obtenu de très beaux résultats.

Salle de rédaction | mblouin@medialo.ca

Pour la catégorie Régional 4, Kelly-Anne Gélinas (Lanoraie) a récolté une médaille d'or à la poutre et au tumbling, une médaille de bronze au saut, aux barres, au sol et au total des appareils ainsi qu'une 5<sup>e</sup> position au trampoline.

Dans la même catégorie, Juliette Armstrong (Joliette) a remporté une médaille d'or au saut, au sol et au total des appareils ainsi qu'une médaille d'argent à la poutre, une médaille de bronze au tumbling et une 8<sup>e</sup> place aux barres.

Avec ces résultats, Kelly-Anne est en troisième position dans Lanaudière pour le niveau R4 15 ans et plus et Juliette est en première position pour le niveau R4 13-14 ans.

Du côté de la catégorie Régional 3, Yanilie Asselin (Saint-Paul) a récolté une médaille d'argent au tumbling, une médaille de bronze au trampoline et au sol, ainsi qu'une 5<sup>e</sup> position au saut, à la poutre au total des appareils et une 6<sup>e</sup> position aux barres. Dans la même catégorie, Emma

Laliberté (Mirabel) a remporté une médaille d'argent au trampoline et une 8<sup>e</sup> place au saut, au tumbling et au total des appareils.

Marilyns Rivest (Saint-Thomas) a obtenu une 7<sup>e</sup> place au trampoline et Florence Roberge (Saint-Félix-de-Valois) a récolté une 5<sup>e</sup> place au saut et au tumbling. Selon le dernier classement, Yanilie est en 5<sup>e</sup> position dans Lanaudière pour le niveau R3 15 ans et plus et pour le niveau R3 11-12 ans, Emma est en 8<sup>e</sup> position, Florence en 11<sup>e</sup> position et Marilyns en 12<sup>e</sup> position.

Plusieurs gymnastes ont aussi brillamment représenté le Gym Annalie dans la catégorie Régional 2. Au total de la compétition, Azély Larochelle (Rawdon) a remporté l'or, tout comme Romy Gaudet (Lavaltrie) et Myriam Leblanc (Rawdon). Quant à Charlie Corbeil (Saint-Paul) et Charlie Forest (Saint-Charles-Borromée), elles ont respectivement récolté l'argent et le bronze.

Finalement, dans la catégorie Régional 1, Rosa-Belle Labrèche-Parent (Notre-Dame-de-Lourdes) a obtenu une médaille d'or au total de la compétition, tout comme Ariel Landry (Notre-Dame-de-Lourdes) et Mélyann Lemieux (Saint-Roch-de-L'Achigan). Frédérique Gagnon (Lavaltrie) a quant à elle remporté l'argent et Florence Houle (Saint-Norbert) le bronze.

## Les étoiles du mois



**Alexis Béchard**

**KIN-BALL**

L'athlète de Kin-Ball Lanaudière vient d'arriver dans une catégorie supérieure avec une équipe qui était déjà soudée. Il est un pilier fort qui aide l'équipe à être première au classement.



**Robi Racine**

**TRIATHLON**

Ce triathlète du programme Sport-Études au Collège Esther Blondin a terminé premier au classement de la Coupe du Québec chez les juniors 16-19 ans durant l'été 2024. Il fut aussi gagnant dans la catégorie « Performance » au dernier gala Jet Triathlon. Robi est un talent naturel et a une carrière prometteuse.



**Marc-André Richard**

**SKI DE FOND**

Cet élève-athlète exemplaire a de très bonnes notes à l'école et n'hésite pas à offrir son aide à ses coéquipiers plus jeunes. Il s'est aussi mérité une médaille d'or à la Coupe Yéti en Mauricie et performe très bien en Coupe Québec étant dans le top 10 chez les M15.

**ACCRO  
AUX INFOS?**

Pour savoir  
ce qui se passe  
dans votre quartier,  
**c'est ici!**



**L'ACTION  
D'AUTRAY**

www.lactiondautray.com



## Regard sur ma région

Sourires, anecdotes, nouvelles, photos : c'est dans cette page que chaque semaine, nous plongeons avec vous au cœur de notre économie locale. Partons à la rencontre de nos sympathiques entrepreneurs et immisçons-nous dans les coulisses des commerces de chez nous!

Photo gracieuseté



La grande équipe du bistro sportif.

### Bistro Sportif Au Magnifique

Votre destination ultime pour des expériences récréatives. Situé au 51, chemin Lavaltrie à Lavaltrie, ce centre réunit un concept moderne et dynamique, offrant 14 allées de quilles, 2 écrans de golf virtuel et un bistro gastronomique orchestré par un chef expérimenté, Nicolas Moreau.

Venez vous amuser, déguster et profiter d'une belle ambiance. Écrans sur place pour suivre les événements sportifs. Toute l'équipe vous attend afin de vous faire passer un beau et bon moment.



Jimmy Mondor, propriétaire.

Photo gracieuseté

### IGA famille Mondor

Ça brasse sur le chantier du IGA famille Mondor de Berthierville! À la suite des dommages causés par les pluies abondantes, les travaux à l'intérieur avancent à grand pas! Le propriétaire Jimmy Mondor et son équipe travaillent afin de pouvoir recevoir leurs fidèles clients dans un supermarché fraîchement rénové.

D'ici là, passez les voir à Lavaltrie au 81, chemin de Lavaltrie. L'équipe de IGA famille Mondor Berthierville a hâte de vous retrouver.

DU 10 AU 14 FÉVRIER

**PROMO**

**ACHETEZ**  
une carte-cadeau des  
Galeries Joliette de  
**50\$**  
et obtenez une  
**BONIFICATION\*** de

**+20\$**

\*Une bonification par jour, par client.



galeriesjoliette.ca



## Robert Gareau - Astrologue

**Cette semaine**, la Lune transite les signes suivants; Verseau, Poissons et Bélier. Nouvelle Lune en Verseau le 29, annonçant le Nouvel An chinois et l'année du Serpent. Et jour de la marmotte le 2 février, signifiant qu'on aura traversé la moitié la plus obscure de l'hiver ! Voyez-vous Vénus briller à l'ouest, après le coucher du soleil ?

**BÉLIER**  
21 mars  
au 20 avril



Une histoire inhabituelle va bientôt survenir, elle annonce du nouveau. Votre vie va prendre un tour inusité, mais certainement pas ennuyant. Et vous croiserez sous peu une personne avec qui vous aurez une entente excellente. Peut-être étiez-vous très près dans des vies passées. Juste retour...

**TAUREAU**  
21 avril  
au 20 mai



Ça ira bien au travail. Peut-être serez-vous mieux reconnu, après avoir eu des résultats exceptionnels dans un projet. Vous saurez mieux où aller d'ailleurs, au point de vue professionnel. Vous aiderez des gens devenus vulnérables, à cause de l'âge ou du destin. Comme des amis dépassés.

**GÉMEAUX**  
21 mai  
au 21 juin



Est-ce que votre passeport est à jour ? Est-il bien où vous l'avez rangé la dernière fois ? Car vous pourriez partir très vite en voyage. Vite, vite, vite... Vous irez à un endroit majestueux, ou dans une oasis délicieuse. Vous devriez écouter davantage un aîné près de vous, c'est votre sage de service.

**CANCER**  
22 juin  
au 22 juillet



Un changement s'annonce et il est rendu nécessaire. Ça vous permettra d'être plus à l'aise ensuite, avec des gens. Vous ferez des rêves insolites, inhabituels. Un aspect de vous-même que vous négligez, ou tentez d'oublier, veut s'émanciper. Il va mener la danse bientôt, disco, disco...

**LION**  
23 juillet  
au 23 août



N'est pas Lion qui veut... Vous êtes les enfants du Soleil, votre magnétisme en témoigne. Soyez-en digne cependant, en tout temps. Des gens iront vers vous, ils vous proposeront des projets. Ou ils ne feront que vous saluer. Mais vous croiserez un pair aussi, saurez vous le reconnaître ?

**VERGE**  
24 août au  
23 septembre



Cet hiver froid met votre corps à rude épreuve. Votre moral aussi. Et vous ferez ce qu'il faut pour vous soigner. Même si ce n'est qu'en allumant un lampion pour le plaisir, ça vous soutiendra. Vous devriez aussi être moins vulnérable avec les virus, si vous prenez le temps de dormir, si possible sans alcool.

**BALANCE**  
24 septembre  
au 23 octobre



Vous êtes sensible chaque année à l'atmosphère de la Saint-Valentin, car le Soleil en Verseau vous-y place en maison 5, celle des amours. Vous devriez donc vivre un événement amoureux qui vous touchera. Ou vous réveillera ? Quelqu'un aura un regard pour vous qui vous tirera d'entre les morts...

**SCORPION**  
24 octobre  
au 22 novembre



Vous serez heureux chez vous certains soirs, alors qu'il rafalera dehors. Que vous soyez seul ou en compagnie de gens prévisibles. Bien que certains auront l'opportunité d'aller dans un nouveau logis. Surprise d'Uranus, qui gigote en face, dans le Taureau. Ou c'est un coloc qui va s'inviter...

**SAGITTAIRE**  
23 novembre  
au 21 décembre



Vous êtes connu comme le grand voyageur du zodiaque, mais bientôt, c'est à côté de chez vous que vous ferez une découverte. D'un voisin charmant, avec de beaux cheveux bouclés bruns. Ou tout grisonnant, le regard bleu perdu au loin. Le meilleur de votre vie sera si près de vous, il faudra le prendre dans vos bras.

**CAPRICORNE**  
22 décembre  
au 20 janvier



Les richesses ne sont pas les mêmes pour tout le monde. Vous trouverez un trésor bientôt, sans que personne ne le remarque. Mais soyez quand même prudent, il y en a qui ont les yeux de la couleur du diable. Vous aurez bientôt une occasion d'augmenter vos revenus. Ça vous aidera avec l'inflation.

**VERSEAU**  
21 janvier  
au 18 février



Vous êtes du signe d'Uranus, le dieu du ciel et Pluton, le dieu des enfers, commence à arpenter vos décans. Vous aurez des bouffées de chaleur ces temps-ci, des passions vont ressusciter. En réalité, votre vie va bientôt devenir passionnante, palpitante. À vous de dire; « Oui, je le veux ! »

**POISSONS**  
19 février  
au 20 mars



Vous serez un peu tanné du froid, de l'hiver, et des vieilles histoires qui reviennent vous tourmenter. Faites donc une pause, décrochez tout simplement, sans culpabiliser. Avec du liquide, de la boucane ou du chocolat, vous vous reprendrez au Carême. Vous avez toujours survécu et vous continuerez de le faire...

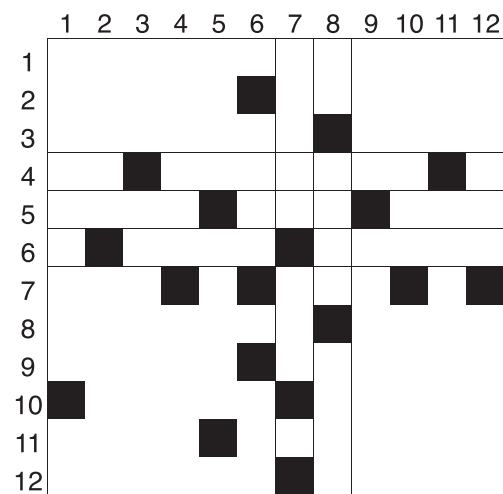
## MOTS CROISÉS

### HORIZONTALEMENT

- Dépression.
- Personnes voraces — Futé.
- On y met un assaisonnement — Palmier.
- Pas révélé — Tremblement de la voix.
- Orienter — Étendue d'eau — Arrose Strasbourg.
- Jouet de plage — Démolie.
- Écart entre des choses — Fête du Vietnam.
- Pas déclaré — Préfixe qui multiplie.
- Bidule — Petit vol.
- Poignées — Grande tortue des mers chaudes.
- Terminé — Qui se reproduit par des œufs.
- Mélangent — Judicieux.

### VERTICALEMENT

- Regret mélancolique — Centimètre.
- Équivalents — Qui dure quatre saisons.
- Adresse internet — Langue parlée en Amérique latine.
- Guerrier brutal — Se sert d'un tournevis.
- Tribu israélite établie en haute Galilée — Amorphe.
- Encore parcouru — Dadais.
- Se met sur certaines voyelles — Pareil.
- Sert à appeler — Terre de Sienne — Berger sicilien aimé de Galatée.
- Le boucher y travaille — Tromperie.
- Vent soufflant du nord-ouest — Moniteur.
- Colère des poètes — Chiens très rapides.
- Lieu de relâche — Fils de la mer.



## SUDOKU

**Les règles du jeu :** Vous devez remplir toutes les cases vides en plaçant les chiffres 1 à 9 une seule fois par ligne, une seule fois par colonne et une seule fois par boîte de 9 cases. Chaque boîte de 9 cases est marquée d'un trait plus foncé. Vous avez déjà quelques chiffres par boîte pour vous aider.

5					2			
	7						4	
4	2						1	5
			2					6
	5		7	4		3		
	9			1				
7			9	6			5	
1					3			7
	8	9			7			

## QUE DIT LE BONHOMME DE NEIGE ?

Remets les mots dans le bon ordre pour le découvrir.



la    Regarder    rend

neige    tomber    heureux    me

-----  
-----





**Centre Funéraire  
Régional Joliette**

- » Services funéraires personnalisés
- » Lieu chaleureux et spacieux
- » Équipe professionnelle et empathique

**1077 Rue Lépine, Joliette | 450 753-7427 | centrefunerairejoliette.com**

>1222552

## Annonces classées

### 205 Logement / app. à louer

Saint-Ignace-de-Loyola à côté du traversier 4 1/2 frais peint, bien éclairé, au rez-de-chaussée pas d'escalier 900\$. A 7 minutes de Berthier ville et aut.40 450-935-1199

### 413 Massages

ESPACEEST.CA MASSAGES SPAS PERSONNEL FÉMININ 577-A NOTRE DAME REPENTIGNY 450-932-7990

### 442 Construction, rénovation, réparation

PEINTRE d'expérience, très minutieuse, travail garanti, Lyne 514-826-4765

# Pour vendre, louer ou acheter




514 394-7156, poste 2222  
1 888 767-7156, poste 2222



annoncesclassées@medialo.ca



Réservation : vendredi 16h30



Municipalité régionale  
de comté de D'Autray

**CALENDRIER DES SÉANCES 2025**

**AVIS PUBLIC**

AVIS est, par la présente, donné que le Conseil de la MRC de D'Autray a modifié, à sa séance ordinaire du 15 janvier 2025, le calendrier des séances régulières du comité administratif. La séance du comité administratif prévue pour le 1<sup>er</sup> octobre 2025 aura lieu le 30 septembre 2025.

**DONNÉ À BERTHIERVILLE**, ce vingt-neuvième jour de janvier deux-mille-vingt-cinq.

Bruno Tremblay  
Greffier-trésorier et directeur général

>1285062

**Espace détente**

## SOLUTIONS

**MOTS CROISÉS**

1	2	3	4	5	6	7	8	9	10	11	12	
1	N	E	U	R	A	S	T	H	E	N	I	E
2	O	G	R	E	S		R	E	T	O	R	S
3	S	A	L	I	E	R	E		A	R	E	C
4	T	U		T	R	E	M	O	L	O		A
5	A	X	E	R		L	A	C		I	L	L
6	L		S	E	A	U		R	A	S	E	E
7	G	A	P		T		T	E	T		V	
8	I	N	A	V	O	U	E		T	E	R	A
9	E	N	G	I	N		L	A	R	C	I	N
10		A	N	S	E	S		C	A	R	E	T
11	C	L	O	S		O	V	I	P	A	R	E
12	M	E	L	E	N	T		S	E	N	S	E

**SUDOKU**

5	6	1	4	7	2	8	3	9
9	7	3	5	8	1	6	4	2
4	2	8	3	9	6	7	1	5
8	1	4	2	3	9	5	7	6
2	5	6	7	4	8	3	9	1
3	9	7	6	1	5	2	8	4
7	3	2	9	6	4	1	5	8
1	4	5	8	2	3	9	6	7
6	8	9	1	5	7	4	2	3

**QUE DIT LE BONHOMME DE NEIGE ?**

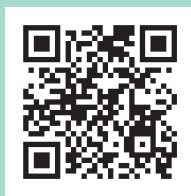
Regarder tomber la neige me rend heureux

>29 JANVIER



## ABONNEZ-VOUS À L'INFOLETTRE

Trop occupé pour lire l'actualité? Votre journal local a préparé un résumé hebdomadaire des nouvelles de votre communauté.





10 | Mercredi 29 janvier 2025

**L'ACTION**  
D'AUTRAY  
216, rue Beaudry Nord, bureau 101  
Joliette, Québec, J6E 6A6  
1 888 767-7156  
www.lactiondautray.com

**Rédactrice en chef :** Élise Brouillette  
**Journalistes :** Mélissa Blouin, Gabriel Ferland et Jason Joly  
**Directeur des ventes régionales :** Maxime Lessard  
**Directrice des ventes secteur Joliette :** Valérie Hubert

**Directeur développement des affaires :** Benoit Delisle  
**Conseiller(ère)s en solutions média :** Nathalie Jobin et Guy Lafleur  
**Adjointe aux ventes :** Nathalie Frigon  
**Directrice web :** Sabrina Giguère  
**Directeur de production :** Cédric Juguet

**Publié par Médialo inc.**  
**Président :** Frédéric Couture  
**Vice-Présidente :** Véronique Gauthier  
**Directrice des ventes Médialo :** Audrey Darcy  
**Impression :** Transcontinental inc.  
**Distribution :** Messageries Dynamiques  
**ISSN :** 2562-167X (Imprimé)  
**ISSN :** 2562-1688 (En ligne)  
**Plus de 40 points de dépôt**

**MÉDIALO**

**RS** RÉSEAU SÉLECT  
Médias régionaux

Nous reconnaissons l'appui financier du gouvernement du Canada **Canada** Québec



Municipalité régionale  
de comté de D'Autray

**AVIS AUX ENTREPRISES**

20 janvier 2025

**AVIS PUBLIC**

**APPEL D'OFFRES**

**RÉALISATION D'UN INVENTAIRE DE GAZ À EFFET DE SERRE - MRC DE D'AUTRAY**

AVIS est, par la présente, donné que la MRC de D'Autray recevra des soumissions pour la réalisation d'un inventaire de gaz à effet de serre. Le présent appel d'offres et le contrat qui en découlera s'adressent tant à l'entreprise privée qu'aux personnes morales de droit public, lesquelles sont assujetties aux mêmes conditions, obligations et sont traitées sur un pied d'égalité. Ne seront prises en considération que les soumissions préparées sur les formules fournies par la MRC de D'Autray. Ces formules de même que le devis pourront être obtenus à compter du 20 janvier 2025 sur le portail du SEAO au [www.seao.ca](http://www.seao.ca). Les soumissions, sous pli cacheté, seront reçues par le directeur général au bureau de la MRC de D'Autray (550, rue De Montcalm à Berthierville) jusqu'à 10 heures, le 24 février 2025. Il n'y a aucun engagement à accepter ni la plus basse, ni aucune des soumissions qui seront reçues.

**DONNÉ À BERTHIERVILLE**, ce vingt-neuvième jour de janvier deux-mille-vingt-cinq.

Bruno Tremblay  
Greffier-trésorier et directeur général

>1285061



Municipalité régionale  
de comté de D'Autray

**AVIS AUX ENTREPRISES**

27 janvier 2025

**AVIS PUBLIC**

**APPEL D'OFFRES**

**RÉFECTION DE VOIRIE – CHEMIN DES LOTS**

AVIS est, par la présente, donné que la MRC de D'Autray recevra des soumissions pour des travaux de réfection de voirie sur le chemin des Lots à St-Gabriel-de-Brandon. Le présent appel d'offres et le contrat qui en découlera s'adressent tant à l'entreprise privée qu'aux personnes morales de droit public, lesquelles sont assujetties aux mêmes conditions, obligations et sont traitées sur un pied d'égalité. Ne seront prises en considération que les soumissions préparées sur les formules fournies par la MRC de D'Autray. Ces formules de même que le devis pourront être obtenus à compter du 27 janvier 2025 sur le portail du SEAO au [www.seao.ca](http://www.seao.ca). Les soumissions, sous pli cacheté, seront reçues par le directeur général au bureau de la MRC de D'Autray (550, rue De Montcalm à Berthierville) jusqu'à 11 heures, le 18 février 2025. Il n'y a aucun engagement à accepter ni la plus basse, ni aucune des soumissions qui seront reçues.

**DONNÉ À BERTHIERVILLE**, ce vingt-neuvième jour de janvier deux-mille-vingt-cinq.

Bruno Tremblay  
Greffier-trésorier et directeur général

>1285355



**APPEL D'OFFRES PUBLIC**  
**CONCEPTION ET CONSTRUCTION**  
**D'UN VÉLOPARC**

**DESCRIPTION DU PROJET**

La Ville de Lavaltrie demande des soumissions relativement à la conception et à la construction d'un véloparc.

Seuls sont autorisés à soumissionner les fournisseurs ou entrepreneurs ayant un établissement au Québec ou, lorsqu'un accord intergouvernemental est applicable, dans une province ou un territoire visé par cet accord.

La Ville de Lavaltrie désire obtenir des soumissions selon une formule de type clé en main en mode « conception-construction », pour l'aménagement complet d'un véloparc.

**DOCUMENTS**

Les documents d'appel d'offres pourront être obtenus à compter du **6 février 2025** via le système électronique d'appel d'offres du gouvernement du Québec à l'adresse suivante : [www.seao.gouv.qc.ca](http://www.seao.gouv.qc.ca)

Pour tout renseignement, le soumissionnaire doit communiquer avec madame Marie-Josée Charron par courriel à : [greffe@ville.lavaltrie.qc.ca](mailto:greffe@ville.lavaltrie.qc.ca)

**RÉSUMÉ DES EXIGENCES**

Seules seront prises en considération les soumissions transmises sur les formulaires fournis par la Ville et accompagnées de tous les documents requis.

Des garanties financières et d'autres exigences peuvent être indiquées dans les documents d'appel d'offres.

**PROCÉDURE DE GESTION DES PLAINTES**

Conformément à la *Loi sur l'autorité des marchés publics*, la date limite de dépôt des plaintes à la Ville pour le présent appel d'offres est fixée au 24 février 2025. La date limite pour répondre aux plaintes est fixée au 7 mars 2025.

**MODE D'ATTRIBUTION**

Le mode d'attribution du contrat est selon la soumission conforme ayant obtenu le plus haut pointage à la suite d'une évaluation qualitative à deux enveloppes, selon un système de pondération.

**DATE ET HEURE DE RÉCEPTION**

Le soumissionnaire doit placer dans des enveloppes opaques cachetées, un exemplaire original et trois copies de sa soumission incluant tous les documents requis.

Les enveloppes doivent être identifiées, conformément au devis et portant la mention : Appel d'offres no : **2025-02-01/AOP - CONCEPTION ET CONSTRUCTION D'UN VÉLOPARC**.

Pour être valides et considérées, les soumissions doivent être reçues physiquement au comptoir de l'Hôtel de Ville, au 1370, rue Notre-Dame à Lavaltrie, pendant les heures régulières d'ouverture. Elles seront ouvertes publiquement après la clôture de la période de réception des soumissions.

La date limite pour le dépôt d'une soumission est le **11 mars 2025 à 13 h 30**, heure en vigueur localement.

Il incombe au soumissionnaire de requérir une attestation de dépôt de sa soumission dans le délai légal imparti, laquelle sera émise par un représentant de la Ville; seule cette attestation fait preuve d'un tel dépôt. La Ville de Lavaltrie ne s'engage à retenir aucune des offres reçues, même celle ayant obtenu le meilleur pointage final.

Le présent appel d'offres est fait en vertu des dispositions de l'article 573 de la *Loi sur les cités et villes*.

Donné à Ville de Lavaltrie, ce 29 janvier 2025.

Marie-Josée Charron, greffière

>1285220

**L'ACTION**  
D'AUTRAY

**Je soutiens mon entreprise locale**

[www.lactiondautray.com](http://www.lactiondautray.com)



**LANORAIE**  
**AVIS PUBLIC**

**EST PAR LA PRÉSENTE DONNÉ** par la directrice générale adjointe et greffière-trésorière adjointe de la susdite municipalité :

QUE lors de la séance du 3 décembre 2024, le conseil de la Municipalité de Lanoraie a adopté les règlements suivants :

**1071-85-2024 : Règlement 1071-85-2024 modifiant le règlement de zonage 269-90 afin :**

- D'ajouter le nouveau groupe d'usage « résidence pour personnes âgées »;
- De modifier et d'ajouter certaines dispositions de la zone C3-1;
- D'agrandir la zone C3-1 à même les zones C1-17 et R4-1;
- D'agrandir la zone C1-17 à même la zone R1-11;
- De modifier les dispositions entourant les maisons intergénérationnelles;
- D'ajouter des dispositions sur la mixité des usages. »

**1071-86-2024 : Règlement 1071-86-2024 modifiant le règlement de zonage 269-90 afin :**

- D'ajouter le groupe d'usage « habitations contiguës »;
- De modifier les dispositions sur le stationnement;
- D'ajouter et modifier des dispositions pour la zone R1-13;
- D'ajouter et modifier des dispositions pour la zone R5-4;
- De créer la zone R5-9 et y ajouter des dispositions;
- De créer la zone R7-1 et y ajouter des dispositions;
- De créer une section relative aux projets résidentiels intégrés;
- D'agrandir la zone R5-4 à même la zone R1-13;
- D'agrandir la zone R1-13 à même la zone RM-1. »

Pour obtenir copie de ces règlements ou les consulter, vous devez vous référer au site Internet de la municipalité, soit : [www.lanoraie.ca](http://www.lanoraie.ca) ou à l'hôtel de ville au 57, rue Laroche, Lanoraie.

Les règlements ont reçu l'approbation de la MRC de D'Autray, par l'émission de certificats de conformité en date du 16 janvier 2025, date de leur entrée en vigueur.

DONNÉ à Lanoraie ce 29 janvier 2025.

Brigitte Beauparlant,  
directrice générale adjointe  
et greffière-trésorière adjointe

>1285158



**Les Tôles T.S.C.**  
 Vente | Installation | Pliage d'acier



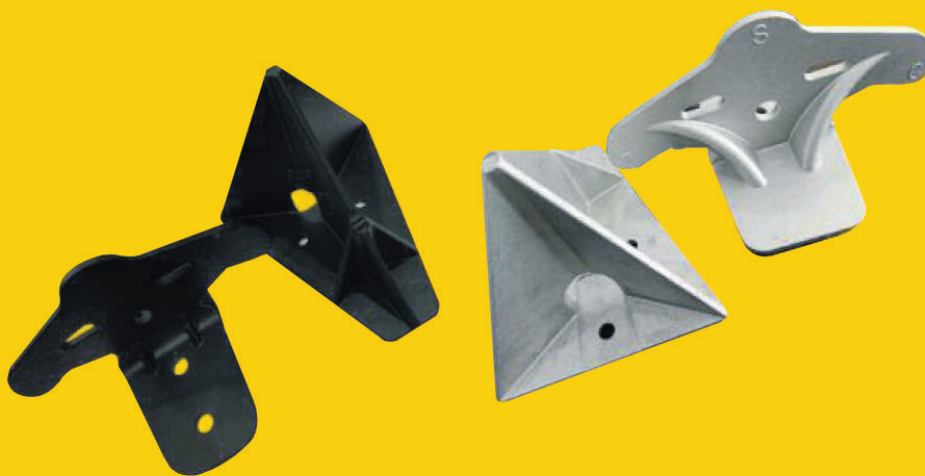
**EN INVENTAIRE**  
 BARDEAUX METALLIQUES  
 TÔLE 8,10,12,14



**toletsc.ca | 514 647-4400**



**LES TÔLES T.S.C .  
 ARRÊTS DE NEIGE**



Ne laissez pas les intempéries hivernales compromettre la sécurité et la longévité de votre toiture. Avec nos garde-neiges, assurez-vous d'un hiver sans encombre, sans dommages et sans blessures dues aux éboulements.

**PRIX DE GROS SEULEMENT**  
 Contactez-nous pour une demande de prix



**514 647-4400**



**www.toletsc.ca**