

ET SI

TERRITOIRES INNOVANTS
EN ÉCONOMIE SOCIALE ET SOLIDAIRE

NOUS IMAGINIONS

20 / 20 UN
21 / 22 UN

MONDE



RAPPORT ANNUEL

MEILLEUR

Rédaction et édition : Annie Bérubé • Andréanne Chevalier • Judith Oliver • Stéphanie Richard

Révision : Stéphane J. Bureau

Graphisme : Studio créatif Coloc – coop de travail

Photos : Sylvain Laroche (p. 6), Sylviane Robini (pp. 5, 7, 16 et 25), Ville de Montréal (p. 38)

Merci à France Émond, Geneviève Huot, Édith Forbes et à toute l'équipe du TIESS pour leur aide précieuse dans la rédaction et la révision de ce document.

Consultez ici la liste des sigles et acronymes utilisés dans ce document.

[Voir la liste](#)



Maison de l'économie sociale

1431, rue Fullum, bureau 105, Montréal (Québec) H2K 0B5

Téléphone: 514 657-2270

Numéro sans frais: 1 855 657-2270

Télécopieur: 514 259-7189

info@tiess.ca | tiess.ca

**Dépôt légal : Bibliothèque et Archives
nationales du Québec**

ISBN 978-2-924879-61-0

Québec 



TABLE DES MATIÈRES

04 **Ouverture**

08 **Le TIESS en bref**

12 **L'année en un coup d'œil**

18 **Nos territoires d'émergence**

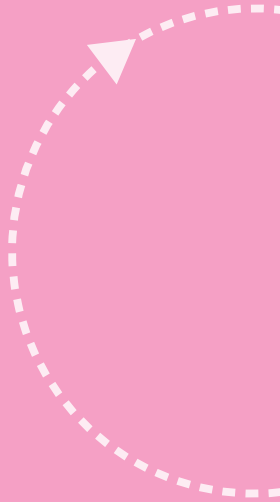
24 **Nos territoires d'expérimentation**

32 **Nos territoires de consolidation**

36 **Des collaborations qui changent le monde**

42 **Ceux et celles qui changent le monde**

OUVERTURE



Constats et Apprentissages



 **tiess**
TISS (THE INSTITUTE FOR
TRANSPORTATION AND
INFRASTRUCTURE STUDIES)
LIBRARY TRANSPORT

tiess.ca

MOT DU COPRÉSIDENT ET DE LA COPRÉSIDENTE

Et si on relevait ensemble les défis de la transition socioécologique?

Plus que jamais, l'année 2021-2022 a précisé la pertinence du travail du TIESS. La Stratégie québécoise de recherche et d'investissement en innovation (SQRI²), dévoilée en mai 2022, reconnaît le rôle clé de l'innovation sociale pour répondre aux enjeux de société. Elle mise sur le renforcement des liens entre la recherche et les changements de pratique sur le terrain, un rapprochement auquel le TIESS œuvre depuis bientôt dix ans. Par ailleurs, l'accélération de la dégradation des milieux naturels (incendies, inondations, érosion, perte de biodiversité) comme l'accroissement des défis sociaux (vieillesse de la population, besoin d'une plus grande inclusion et équité sociale, etc.) confirment l'importance de la transition socioécologique. Ces défis fondamentaux appellent à la contribution de toutes et tous pour imaginer – et mettre en œuvre – de nouvelles manières de faire plus durables, soutenables écologiquement et justes socialement.

Des entreprises collectives opèrent déjà dans plusieurs secteurs au cœur de cette transition socioécologique : soins aux personnes vulnérables, systèmes alimentaires territoriaux, gestion de matières résiduelles, services de proximité, etc. L'économie sociale, parce qu'elle attribue en tout temps des ressources à la concertation et à la prise de décision collective et démocratique des parties prenantes, représente en soi une voie formidable pour réfléchir et déployer des solutions pertinentes et adaptées aux communautés qu'elle dessert. Et ce, dans toutes les régions du Québec.

Le TIESS cherche depuis ses débuts à mieux comprendre et à faire connaître les facteurs de succès des innovations sociales développées à travers les territoires afin d'en assurer le transfert. Pour ce faire, il compte sur l'engagement d'acteurs de terrain, de chercheuses et chercheurs qui contribuent par leur temps, leur expérience et leurs expertises à coconstruire et à diffuser des connaissances, afin que d'autres acteurs profitent des avancées en cours.

Cet essaimage est soutenu par le travail méticuleux d'une équipe dévouée et d'une direction attentive à constamment améliorer et diversifier ses outils de transfert. À titre de coprésidente et coprésident du conseil d'administration (CA), et au nom des nombreuses personnes et organisations animées d'une volonté de changer le monde, présentes à nos instances, nous les remercions. Nous confirmons également la volonté du CA – lieu unique où se retrouvent à la fois des acteurs clés de la recherche et du terrain – de croiser et de mettre à profit une lecture stratégique et une capacité de mobilisation considérable pour soutenir la portée de tous ces efforts de liaison et de transfert.

Le contexte appelle à des efforts coordonnés pour assurer un changement d'échelle en économie sociale, afin de relever les défis de la transition socioécologique. Le TIESS, ancré au sein des écosystèmes d'innovation sociale, d'économie sociale et de développement territorial, s'affirme comme un lieu unique et indispensable pour contribuer aux efforts de ce mouvement nécessaire. Cette vision sera au cœur de la nouvelle planification stratégique du TIESS.



Béatrice
Alain



Sylvain A.
Lefèvre

MOT DE LA DIRECTION

Et si nous imaginions un monde meilleur?



France
Émond

Directrice générale du TIESS

C'est avec beaucoup de fierté que je vous présente notre rapport annuel, reflet d'une année riche en activités de transfert et en événements. Près d'une cinquantaine de chercheuses et chercheurs et plus de 300 partenaires ont participé à la coconstruction de la vingtaine de projets que nous pilotons. Grâce à ces fertiles collaborations, notre collection d'outils de transfert s'est enrichie de quinze nouvelles publications et nous avons pu présenter au public onze lancements, séminaires, webinaires et Salades et savoirs. Bien sûr, la pandémie continue de mettre de la pression sur l'organisation du travail, mais le recours au mode virtuel nous a permis de rejoindre un public varié et croissant. À titre d'exemple, plus de 1300 personnes ont visionné notre webinaire avec Yves-Marie Abraham sur les synergies entre

économie sociale et décroissance qui a affiché complet.

L'année 2021-2022 marque un début de retour à la normale. Nous avons saisi cette occasion pour ouvrir un bureau à Québec et y recruter trois nouvelles personnes. Pour mieux répondre aux besoins ponctuels émanant du terrain, nous avons créé un poste de chercheuse. Grâce à un soutien financier de la Fondation Lucie et André Chagnon, nous avons également pu mettre en place un laboratoire d'innovation en transfert et ajouter deux nouveaux talents à notre équipe de communications et de création de contenu. Ce laboratoire vise la création de contenus innovants adaptés aux besoins spécifiques des différents publics et milieux preneurs ainsi que le déploiement de stratégies de diffusion et de promotion pour accroître la visibilité de nos outils, en maximiser l'impact et rejoindre les bons publics.

Face aux enjeux de société auxquels nous sommes confrontés – crise climatique, crise du logement, insécurité alimentaire –, nous nous devons de transformer nos sociétés en profondeur. Ces transformations ne se limitent pas aux innovations technologiques, elles impliquent des changements de comportements et de pratiques, de nouvelles façons de faire pour imaginer un monde meilleur. Le TIESS et ses partenaires ont porté ce message avec conviction lors du Forum en innovation sociale dans le cadre des travaux préparatoires au lancement de la Stratégie québécoise de recherche et d'investissement en innovation (SQRI²), laquelle reconnaît désormais le rôle crucial de l'innovation sociale pour répondre aux grands enjeux de société. C'est une avancée importante pour le TIESS, qui amorce un deuxième exercice de planification stratégique et cherche à se doter d'orientations ambitieuses pour accroître ses retombées sociales.

Si le TIESS est connu pour la rigueur et la créativité de ses outils et activités de transfert, son intention est désormais de contribuer à la transition socioécologique par les innovations sociales. À l'aube de son dixième anniversaire, le TIESS se positionne définitivement en faveur d'un Québec innovant, plus juste, plus vert et plus inclusif. Dans l'ouverture et le balisage de ces chemins de transition, nous sommes convaincu·es que l'économie sociale et le développement territorial auront un rôle déterminant à jouer : proposer un nouveau modèle de développement économique et une répartition plus équitable du pouvoir. C'est à cette invitation à changer le monde que nous vous convions.

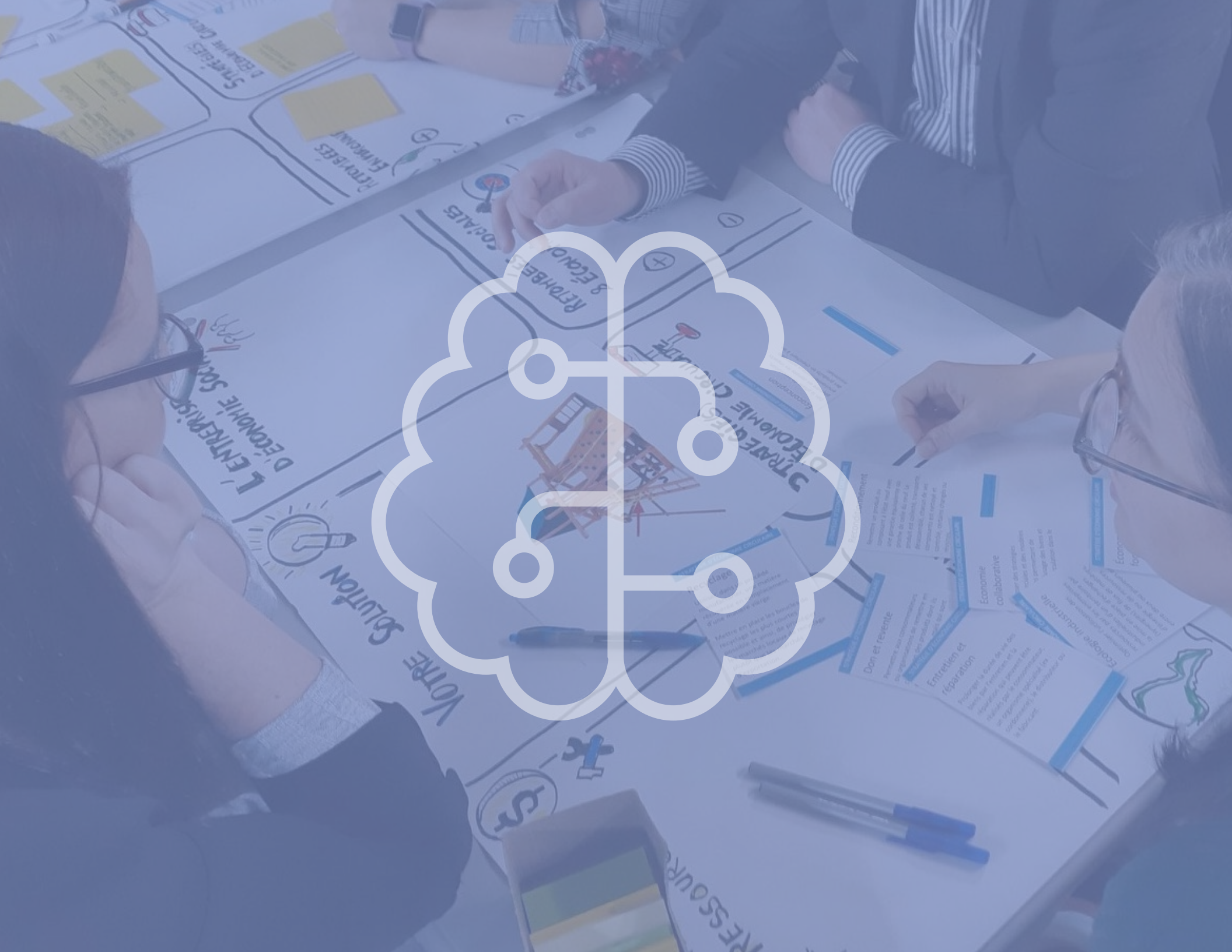
La richesse que vous allez découvrir dans cette édition de notre rapport annuel doit beaucoup au travail remarquable de l'équipe du TIESS, des personnes engagées et dévouées, qui donnent chaque jour le meilleur d'elles-mêmes pour faire du TIESS la référence en matière de transfert au Québec. Je tiens à souligner également le soutien indéfectible de nos partenaires et de notre réseau, des membres convaincus du potentiel transformateur de la coconstruction pour propulser les initiatives porteuses. Enfin, au terme de cette première année à la direction générale, mes remerciements les plus sincères vont aux membres du conseil d'administration et tout particulièrement à la coprésidente et au coprésident qui ont cru en moi et m'ont soutenue dans cette transition à la direction. Je leur en suis extrêmement reconnaissante.

Ne reste qu'à nous souhaiter à toutes et tous de changer le monde, une innovation sociale à la fois!

Bonne lecture!

A large, stylized number '2' is the central focus. It is rendered in a dark blue color with a white outline. The number has a thick, rounded top and a horizontal base. The background is a solid medium blue color. To the right of the number, there are several white geometric shapes: a large, thin parallelogram slanted upwards, a horizontal line, and a large, semi-transparent light blue circle in the bottom right corner.

LE TIESS EN BREF



Mission

Contribuer au développement territorial par le transfert de connaissances.

Comment? En outillant les organismes d'économie sociale et solidaire afin qu'ils transforment leurs pratiques et répondent de façon innovante aux enjeux de société.

Mandats



La veille → notre radar

La veille vise à identifier les expériences, les travaux de recherche et les enjeux porteurs tant au Québec qu'ailleurs dans le monde. Le défi que le TIESS se donne, c'est de bâtir un système de veille collaboratif qui facilite l'arrimage des veilles réalisées par les divers acteurs et actrices de l'écosystème d'économie sociale et d'innovation sociale.



La liaison → des enjeux qui unissent

L'innovation sociale dans le secteur de l'économie sociale et solidaire est souvent le fruit du travail des organisations et de leurs partenaires. En nous appuyant sur les réseaux existants de praticiens et praticiennes et de chercheurs et chercheuses, sur leurs initiatives et leurs compétences, nous cherchons à développer et à renforcer les liens entre l'ensemble des milieux concernés.



Le transfert → des connaissances partagées

Le transfert prend forme dans le travail conjoint des chercheurs et chercheuses et des praticien·nes de l'économie sociale et du développement territorial. Il vise à rendre accessibles les connaissances et les informations existantes par la production de différents outils pratiques et à intégrer des connaissances ou des procédés nouveaux dans la pratique des organisations.

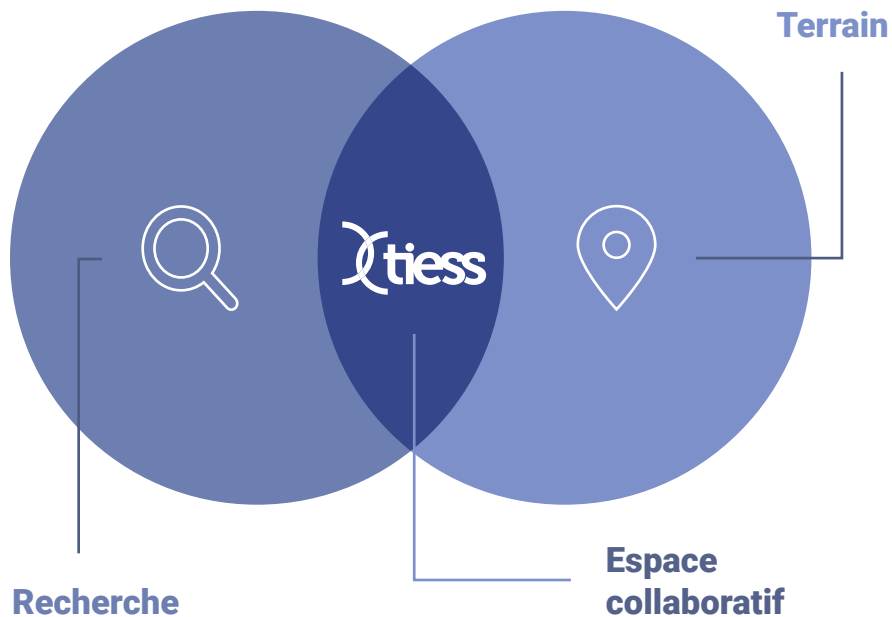
Au carrefour de la recherche et du travail sur le terrain: la coconstruction

Personne ne change le monde seul. C'est grâce à des partenaires chevronné-es, des chercheurs et chercheuses impliqué-es ainsi qu'à des acteurs et actrices de terrain que tout ce que vous verrez dans ce document peut exister. Sans oublier que c'est aussi parce que le TIESS et ses réseaux sont bien branchés sur les innovations qui ont le potentiel de changer le monde: celles qui traversent l'écosystème ou celles qui émergent à ses marges.

Reconnaissant que les savoirs expérientiels et académiques se complètent, le TIESS base son approche de transfert sur la coconstruction des connaissances.

Elle repose sur la mise en relation des milieux académiques (universités, centres de recherche, collèges) et des milieux de la pratique (organisations d'économie sociale, grands réseaux, syndicats, etc.). Le TIESS crée ainsi un espace de collaboration et d'apprentissages croisés autour des grands enjeux que rencontrent les territoires et les entreprises d'économie sociale.

Cet espace de collaboration permet de repérer, d'inventorier, d'éclairer, de systématiser et donc d'accélérer les innovations qui émergent de l'économie sociale et solidaire.



Les outils créés grâce à la contribution des nombreux partenaires du milieu de la recherche et de l'économie sociale favorisent donc la transformation des pratiques dans le but de faire face à différents enjeux de société partout au Québec. Plusieurs changements concrets émergent de cette coconstruction.

Par exemple :

- des connaissances qui ont servi à la Ville de Montréal pour accélérer le déploiement d'initiatives innovantes;
- **18 émissions** d'obligations communautaires complétées dans **8 régions** du Québec pour un total de plus de **1,8 million \$**;
- la **structuration d'un réseau international de recherche universitaire** sur les liens entre l'économie sociale et l'économie circulaire.

A large, stylized number '3' is the central focus, rendered in a dark blue color with a white outline. A dashed white arrow points from the top of the '3' towards the right. The background is a solid light blue color with white geometric shapes: a parallelogram on the left and another on the bottom right.

**L'ANNÉE EN
UN COUP D'ŒIL**

Ce qui a marqué l'année

Quelques faits marquants

- Une mobilisation de l'écosystème en marge de la nouvelle Stratégie québécoise de recherche et d'investissement en innovation (SQRI²) et la coorganisation d'un forum consacré aux innovations sociales (IS). L'enjeu? Faire reconnaître la spécificité des IS pour répondre aux enjeux de société et proposer de nouvelles approches pour favoriser l'expérimentation, l'émergence, la valorisation et la mise à l'échelle.
- Un renforcement de l'écosystème grâce au projet Pour un avenir solidaire. Le TIESS y prend part activement en soutenant la structuration de la veille des pôles d'économie sociale de partout au Québec et des organisations nationales.
- Une équipe et des partenaires mobilisés autour de 21 projets.
- L'ensemble des émissions de GES émises par les déplacements de l'équipe en voiture ou en avion au cours de l'année compensé.

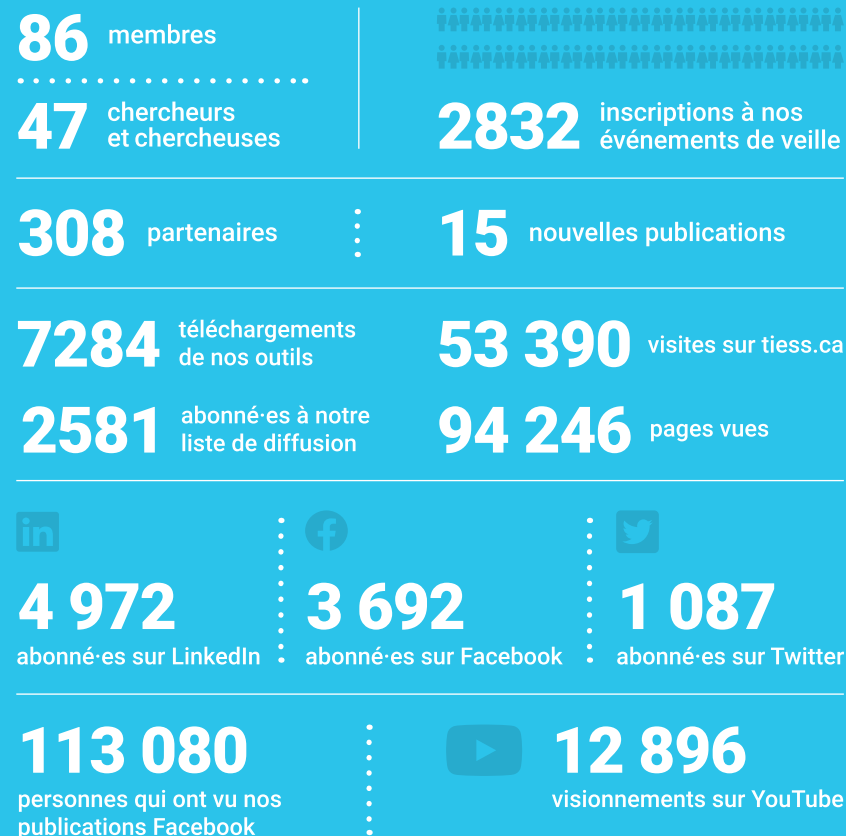
Un nouveau plan stratégique en préparation

Le [plan stratégique 2018-2023](#) du TIESS se termine bientôt. Nos membres et l'équipe travaillent déjà à la mise en place des priorités qui orienteront les actions et les réflexions du TIESS pour les cinq prochaines années. Cet exercice est important, car il vise à déterminer où nous allons, tout en fixant des objectifs qui répondent aux besoins de l'écosystème.

Au cours de la dernière année, le TIESS a fait un premier bilan de son plan précédent et de ses apprentissages et a travaillé sur un diagnostic par des questionnaires pour les membres de son conseil d'administration, ses partenaires, son équipe et ses partenaires de l'écosystème. Il a également amorcé des travaux afin de réviser sa gouvernance.

Le plan stratégique 2023-2028 sera adopté en décembre 2022.

Un rayonnement et une mobilisation sans précédent



Saviez-vous que...

... le livre *Trente ans d'économie sociale au Québec: un mouvement en chantier*, auquel le TIESS a contribué, a été traduit en coréen?

C'est fantastique de constater que le récit de Nancy Neamtan, qui raconte l'émergence, les réussites, les leçons et la montée du mouvement de l'économie sociale au Québec, continue d'inspirer et de rayonner au-delà de nos frontières!

Des publications amplement relayées

Tout un éventail de ressources pour soutenir le milieu de l'économie sociale et solidaire. Des occasions de s'informer en profondeur sur un sujet, de s'inspirer de cas concrets ou bien de se doter de marches à suivre. Découvrez les outils utiles et pratiques que le TIESS a fait paraître dans la dernière année.

Des fiches synthétiques sur les retombées du transfert de connaissances.



Cinq publications pour repenser les liens entre alimentation et économie sociale et mieux cerner les enjeux auxquels les entreprises d'économie sociale et les épiceries solidaires se confrontent.



Deux livrets sur la transition sociale et écologique en économie sociale.



Une synthèse de connaissances sur la fiducie d'utilité sociale comme outil porteur dans la gouvernance des données.



Un rapport sur la fiducie d'utilité sociale de données et les mécanismes de gouvernance éthique qu'elle permet de mettre en œuvre.



Une revue de la littérature et des pratiques sur l'évaluation des innovations sociales – version complète et résumée*.



*En partenariat avec le CTREQ, Humanov-is et le RQIS.



Ce qu'il faut lire entre les lignes...

Chacun des outils de transfert du TIESS requiert des centaines d'heures de rencontres et de mobilisation pour créer et animer des espaces de liaison et de coconstruction. Mais il nécessite aussi un temps considérable de veille et de lecture. Rien que cette année, **141 livres, documents et articles** ont été épluchés dans le cadre du projet consacré aux personnes âgées, **56** en économie circulaire et **72** pour l'évaluation et la mesure d'impact. Et ce n'est qu'une fraction des documents consultés pour créer nos outils de transfert!

Des événements marquants

Des occasions d'apprentissage inestimables. Des thèmes porteurs qui génèrent des discussions stimulantes. Des lieux d'échange qui font rayonner de nouvelles façons de faire. Le TIESS est l'hôte de nombreux événements qui rassemblent chaque année une foule de personnes inspirées et inspirantes.

«Échanges sur la finance participative et lancement de l'ampli»

Lancement

👤 171 participant-es
👁️ 75 visionnements

«Introduction à la gouvernance des données et à la fiducie d'utilité sociale»

Atelier

👤 128 participant-es
👁️ 134 visionnements

«Fais le saut en économie circulaire»

Atelier

👤 35 participant-es

«Au cœur du développement des communautés : perspectives et opportunités»

Salade et savoir

👤 65 participant-es
👁️ 64 visionnements

«Parcours Économie sociale et économie circulaire»

Atelier

👤 58 participant-es
👁️ 50 visionnements

14 octobre 2021

27 octobre 2021

16 novembre 2021

8 décembre 2021

14 décembre 2021

17 janvier 2022

1^{er} février 2022

22-23 mars 2022

28 avril 2022

19 mai 2022

2 juin 2022

«Économie sociale et décroissance : synergies et tensions»

Salade et savoir

👤 373 participant-es
👁️ 1360 visionnements

«Comment mieux soutenir l'innovation sociale? Un enjeu d'évaluation»

Salade et savoir

👤 212 participant-es
👁️ 324 visionnements

«Entreprendre collectivement en alimentation : ancrer, pérenniser et transformer»

Demi-journées d'échanges

👤 370 participant-es
👁️ 278 visionnements

«Penser l'économie sociale avec Karl Polanyi»

Salade et savoir

👤 135 participant-es
👁️ 142 visionnements

«Économie sociale et transition socioécologique»

Lancement

👤 50 participant-es
👁️ 540 visionnements

«Économie sociale et économie circulaire : un duo d'impact!»

Réseautage

👤 88 participant-es





Saviez-vous que...

... notre *Salade et savoir* du 17 janvier affichait complet avec plus de 500 inscriptions et une liste d'attente? Coorganisé par le TIESS et Économie sociale Bas-Saint-Laurent, cet événement était l'occasion de réfléchir à l'articulation entre l'économie sociale et le mouvement de la décroissance avec Yves-Marie Abraham. Professeur à HEC Montréal, il est notamment l'auteur de *Guérir du mal de l'infini*, une synthèse personnelle sur la décroissance publiée chez Écosociété. L'événement Facebook a touché plus de 92 000 personnes, un record pour le TIESS, et cette discussion a été visionnée plus de 1300 fois.

Les rencontres *Salade et savoir* se déroulent généralement à l'heure du midi et abordent des thématiques liées aux travaux du TIESS. D'une durée d'environ une heure, elles se composent d'une présentation de 20 minutes et sont suivies d'une période de questions et de discussions.

Des petits nouveaux tout au long de l'année

1 nouveau bureau à Québec

11 nouveaux talents dans l'équipe

1 nouveau laboratoire d'innovation en transfert

4 stagiaires

1 nouveau comité de gouvernance

1 nouvelle base de données

1 nouveau poste de chercheur



La directrice générale adjointe du TIESS, Geneviève Huot, pendant la mission d'échange en Écosse



Le TIESS sur la route

En avril, deux collègues ont pris part à une mission d'échange en Écosse organisée par le Chantier de l'économie sociale. Le but de ce voyage était de mieux comprendre les lois, les programmes et les outils mis en œuvre pour assurer le transfert à la communauté de terrains et d'actifs immobiliers vacants ou abandonnés. Ces rencontres ont été l'occasion de comparer les forces et les lacunes des écosystèmes de soutien à l'émergence, à la consolidation et au développement de projets collectifs en Écosse et au Québec.



Vers la coconstruction d'une politique d'économie sociale à Laval

La Ville de Laval envisage l'élaboration d'une politique d'économie sociale. Le Pôle régional d'économie sociale de Laval a invité le TIESS à contribuer aux réflexions d'un comité de travail visant à développer une démarche de coconstruction d'une telle politique. Alors que Gatineau a adopté sa politique d'économie sociale en 2021, l'exercice que mènera la Ville de Laval pourra inspirer de nombreuses municipalités québécoises.



NOS TERRITOIRES D'ÉMERGENCE

des idées qui
changent le monde

Des réponses à des enjeux de société. Des innovations et des tendances porteuses susceptibles d'être transférées. Cap sur les nouveaux projets à haut potentiel de développement territorial mis en branle par le TIESS et ses partenaires.



Gouvernance de données

Et si on expérimentait une gouvernance collective et démocratique des données ?

Partagées et gouvernées de manière collective, les données permettent de générer des connaissances et d'augmenter les retombées positives, notamment pour les entreprises d'économie sociale. Mais comment s'y prendre alors que les modèles de partage et de mutualisation de données en sont encore à leurs balbutiements ? Pour répondre à ce besoin, le TIESS défriche plusieurs formes de gouvernance des données et évalue la pertinence des fiducies d'utilité sociale appliquées au numérique.



Imaginons...

... un monde dans lequel nous ne sommes plus contraints par des infrastructures numériques qui captent le moindre aspect de notre vie pour mieux nous vendre des produits. À travers ce chantier, le TIESS et ses partenaires bâtissent un avenir où seules les données pertinentes sont collectées et gouvernées collaborativement dans le seul objectif de produire des connaissances utiles et d'agir de façon plus intelligente.

En savoir plus

Cette année, nous avons...

- obtenu un financement et collaboré avec le [Data Trusts Initiative](#) (DTI) au Royaume-Uni;
- conçu un modèle de gouvernance opérationnalisé (acte de fiducie fictif) à portée didactique;
- publié un article sur les [Social Data Trusts](#);
- rédigé une [synthèse de connaissances](#);
- réalisé un [rapport de recherche pour le DTI en anglais](#);
- participé au balado de Culture pour tous;
- abouti à une meilleure compréhension des défis liés à la mutualisation de données et à la mise en place de partenariats de données;
- participé au Sommet canadien des données ouvertes;
- documenté deux expérimentations permettant de cartographier les enjeux à prendre en compte dans une deuxième phase d'expérimentation;
- associé étroitement un partenaire à la coconstruction des connaissances.



Saviez-vous que...

... en trois semaines, le TIESS s'est déplacé de Rouyn-Noranda à Québec pour participer à trois événements d'envergure : le Forum Avantage numérique, l'ACFAS et MobiliT.AI ?

... en participant à des séances de discussions avec des chercheurs et chercheuses de partout dans le monde, le TIESS a pu mesurer à quel point la volonté d'utiliser les données pour le bien commun était une préoccupation partagée ? Cela a été l'occasion de nous inscrire dans une communauté internationale motivée par les mêmes questions et la même envie de créer un modèle alternatif.

🔍 Chercheuses :

Alexandra Popovici, chercheuse principale (Université de Sherbrooke) · Anne-Sophie Hulin (Université de Sherbrooke)

📍 Praticien·nes :

Agence de mobilité durable (AMD) · Chantier de l'économie sociale · Common Approach to Impact Measurement · Culture pour tous · Data Trusts Initiative · District 3 · Fabmob Québec · François Ferland (TCJ) · IVADO · LIUM · LaCogency · Montréal en commun · Nord Ouvert · OBVIA · Synapse C · Ville de Montréal

MERCI !

L'économie sociale au service de la qualité des milieux de vie des personnes âgées

Et si on mettait en place des milieux de vie innovants et solidaires?

Le contexte de vieillissement rapide de la population québécoise et la pandémie ont mis en lumière l'urgence d'agir pour une société plus inclusive. Les enjeux liés au vieillissement concernent tout le monde. Ils sont notre futur et celui des personnes qui nous sont chères. Quel rôle l'économie sociale peut-elle jouer pour améliorer la qualité des milieux de vie des personnes âgées au Québec?

Cette année, nous avons...

- mobilisé une trentaine de partenaires du milieu de la recherche et de la pratique, des expert-es de l'économie sociale, du développement territorial et de la gérontologie;
- collaboré avec des acteurs de terrain inspirants: le Collectif de développement régional du Bas-Saint-Laurent, le Mouvement HABITATS, Présâges, la Fondation AGES, etc.;
- lu et analysé près de 150 recherches et rapports;
- participé à de nombreux séminaires et conférences;
- colligé et structuré ces informations dans un état de situation d'une soixantaine de pages.



Imaginons...

... des communautés et des instances décisionnelles informées et mobilisées qui stimulent la mise en place de solutions innovantes et de réflexes d'intercoopération pour véritablement changer le visage des milieux de vie pour personnes âgées.

En savoir plus

🔍 Chercheuses:

Isabelle Marchand, chercheuse principale et professeure adjointe (UQO) · Julie Châteauvert (Atelier d'innovation sociale Mauril-Bélanger et École d'innovation sociale Elizabeth Bruyère de l'Université Saint-Paul) · Josée Grenier (UQO) · Sarah-Jane Parent (CIRADD)

📍 Praticien·nes:

Karine Awanish (CDEPNQL) · Pascal Beauchesne (Numana) · Jacques Beaudouin (RQOH) · Élie Belley-Pelletier (Fondation ÂGES) · Jacques Bérubé (Économie sociale Bas-Saint-Laurent) · Gabrielle Bourgault-Brunelle (Réseau de la coopération EÉSAD) · Joannie Bournival (Pôle d'économie sociale de la Mauricie) · Julie Castonguay (CEEG | CCTT-PSN, Cégep de Drummondville) · Céline Chicoine (Insertech Angus) · Myriam Déry (Chantier de l'économie sociale) · Fédération des coopératives de paramédics du Québec (FCPQ) · Fédération québécoise des coopératives de santé (FQCS) · Fondation Mirella et Lino Saputo · Jean-François Gagnon (Humanov-is) · Souleymane Guissé (CSMO-ESAC) · Stéphane Hudon (FTQ) · Marie Lacasse (CQCM) · Claire Lapointe (AGRTQ) · Julie Madore (Pôle d'économie sociale Gaspésie-Îles-de-la-Madeleine) · Quentin Maridat (Réseau de la coopération EÉSAD) · Nathalie Mercier (CEEG | CCTT-PSN, Cégep de Drummondville) · Élias A. Michelena (RISQ) · Geneviève Morency (Humanov-is) · Magali Morin (Vivre en Ville) · Lynn O'Cain (Ville de Shawinigan) · Corinne Pedneault (CIRADD) · Steeven Pedneault (Présâges) · Caroline Pelletier (CEEG | CCTT-PSN, Cégep de Drummondville) · Réseau Bon voisinage de l'AGRTQ · Résidence Centre L'Assomption · Huguette Robert (Présâges) · Malka Roy (Pôle d'économie sociale du Centre-du-Québec) · Julie Silveira (FADOQ) · Lydia Tetyczka (RISQ) · Sonia Vaillancourt (CQL) · Sara Vassigh (Espace MUNI) · Isabel Wiebe (Vivre en Ville)

MERCI !

Gouvernance démocratique

Et si on posait un regard neuf sur nos bases?

Souvent résumée à l'expression «un membre = un vote», la gouvernance démocratique est un principe phare de l'économie sociale qui revêt en réalité de multiples facettes. Ce projet cherche à la démystifier et à outiller les entreprises collectives pour qu'elles puissent la mettre en œuvre dans des conditions propices et lui permettre de réaliser son plein potentiel de démocratisation de l'économie.

Cette année, nous avons...

- développé un nouveau projet sur la gouvernance démocratique des métaorganisations en économie sociale comme levier pour réaliser la transition avec 5 entreprises d'économie sociale, 14 organisations partenaires, 5 chercheuses et chercheur, et 2 centres de recherche;
- travaillé au rapport *Les effets du Code de gouvernance chez les organismes nationaux de loisir membres du Conseil québécois du loisir*;
- suivi 4 entreprises dans la création ou la refonte de leur modèle de gouvernance démocratique et documenté ces processus;
- réalisé une enquête terrain sur les enjeux de gouvernance démocratique vécus par des entreprises d'économie sociale et la manière dont elles les ont surmontés: par le biais d'un co-encadrement d'un stage de recherche Mitacs.

« La gouvernance démocratique est l'une des clés de voûte de l'économie sociale (ÉS). C'est à la fois un moyen de mieux réaliser une mission et l'une des manifestations de son impact. Malheureusement, on la considère trop souvent comme acquise. Ce projet permet de documenter les pratiques et les impacts de la gouvernance démocratique et d'en tirer le savoir qui nous permettra collectivement de nous doter des outils nécessaires au renforcement de cette caractéristique fondamentale de l'ÉS. »

– Charles Gagnon, Chantier de l'économie sociale, membre du comité de suivi du projet



Imaginons...

... que ce projet contribue à maximiser les retombées positives de la gouvernance démocratique. Il pourrait impulser une réflexion collective sur les pratiques qui servent au mieux les entreprises et leurs communautés, mais aussi l'ensemble de la société, en contribuant à la démocratisation de l'économie et à la transition socioécologique.

🔍 Chercheuses et chercheur:

Marie J. Bouchard, chercheuse principale (ESG UQAM, CRISES) · Annie Camus (ESG UQAM, CRISES) · Louis Jolin (UQAM) · Maude Léonard (ESG UQAM, CRISES) · Sarah Cadieux (étudiante à l'ESG UQAM)

📍 Praticien·nes:

Caroline Aubry (IDÉE) · Philippe Beaudoin (CSMO-ESAC) · Marie-France Beaudry (Espace EC) · Alain Blanchette (CQCM) · Mailis Burgaud (Exeko) · Gabrielle Bourgault-Brunelle (Consortium de ressources et d'expertises coopératives et Fédération québécoise des coopératives de santé) · Pierre Charette (RISQ) · Alexandre Courchesne (ATSÉ) · Patrick Duguay (CDROL) · Jonathan Durand Folco (IDÉE) · Charles Fillion (Centre St-Pierre) · Martin Frappier (Chantier de l'économie sociale) · Bertrand Fouss (Solon) · Charles Gagnon (Chantier de l'économie sociale) · Philippe Garant (Fiducie du Chantier de l'économie sociale) · Tiffanie Guffroy (Exeko) · Marie Lacasse (CQCM) · Simon Latulippe (Essor 02) · Laurent Lévesque (IDÉE) · Thibaud Liné (La Cantine pour tous) · Isabelle Faubert Mailloux (Réseau COOP) · Quentin Maridat (Consortium de ressources et d'expertises coopératives et Fédération québécoise des coopératives de santé) · David Miljour (Pôle d'économie sociale de l'agglomération de Longueuil) · Malka Roy (Pôle d'économie sociale du Centre-du-Québec) · Marc-André Simard (Exeko) · Sonia Vaillancourt (CQL) · Gabrielle van Durme (Solon)

👤 Autres partenaires:

Caisse d'économie solidaire Desjardins · Fondation Lucie et André Chagnon · Ministère de l'Économie et de l'Innovation

En savoir plus

MERCI!

Le laboratoire d'innovation en transfert

Et si on ouvrait le champ des possibles ?

Espace consacré à la recherche et au développement en matière de transfert pour les outils du TIESS, ce laboratoire le dote des moyens de ses ambitions: créer des outils toujours plus utiles, innovants et calibrés pour répondre aux besoins de l'écosystème. Il sera un terrain d'expérimentation et de coconstruction avec les milieux preneurs et l'occasion de toujours renforcer nos capacités de transfert et d'apprentissage.

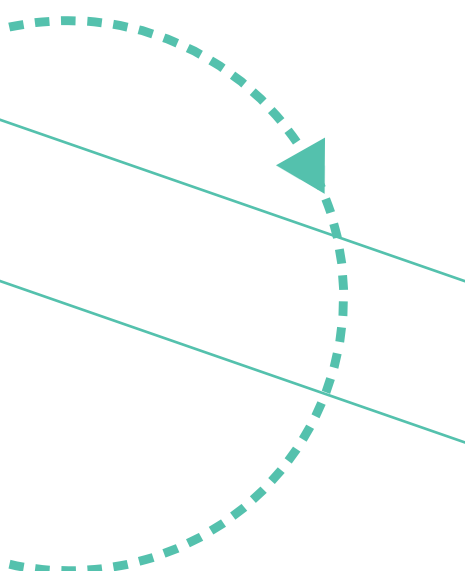
Cette année, nous avons...

- créé le laboratoire et embauché deux employées et un stagiaire;
- amorcé un travail sur les liens entre la transition socioécologique et les fiducies d'utilité sociale;
- réalisé une veille active sur les formats et les meilleures pratiques en transfert.



Imaginons...

... des avenues de transfert en parfaite adéquation avec les besoins des milieux preneurs, des savoirs mieux appropriés, un plus vaste public touché par nos publications et une transformation des pratiques à grande échelle!



A large, stylized number '5' is the central graphic element. It is composed of several overlapping, semi-transparent shapes in shades of red and pink, creating a layered, 3D effect. The number is positioned on the left side of the page, with its top right corner pointing towards the main text area.

NOS TERRITOIRES D'EXPÉRIMENTATION

des façons de faire
qui changent le monde

Documenter des solutions novatrices. Provoquer des collaborations entre les milieux académiques et les milieux terrain. Faire rayonner de nouvelles manières de faire. Lumière sur les initiatives du TIESS qui contribuent à accélérer la diffusion et le transfert des innovations sociales.



Considère le circulaire

Et si on propulsait un tandem gagnant?

En se conjuguant, l'économie sociale et l'économie circulaire (ÉC) produisent des modèles innovants qui méritent d'être connus et reproduits. En plus de répondre à une mission sociale, les nombreuses entreprises d'économie sociale qui intègrent l'économie circulaire à leurs activités permettent de limiter notre empreinte environnementale collective et de faire face à la crise écologique.

Cette année, nous avons...

- créé 2 comités d'expert-es pour les filières de l'agroalimentaire et de la construction;
- coanimé 8 ateliers en collaboration avec Laboratoire Conseil – rassemblant 27 entreprises et spécialistes en accompagnement – sur la viabilité des modèles d'affaires conjuguant ÉC et ÉS;
- participé au panel Practices for Sustainability from the Social Economy lors du Global Social Economy Forum (GSEF);
- planifié une mission France-Québec;
- créé la fiche initiative Réemploi+;
- présenté les résultats de nos travaux lors de 19 conférences et ateliers.

/// Les fruits de la coconstruction : l'effet domino

Ces travaux ont généré un intérêt inattendu tant dans le milieu de la recherche que de la pratique et ont favorisé plusieurs collaborations.



Du côté de la recherche

Ce projet a fait découvrir le potentiel de l'ÉS et de l'ÉC pour opérationnaliser la transition socioécologique. Les équipes de recherche ont pu se nourrir des expériences terrain des entreprises d'économie sociale (EÉS) pour identifier les facteurs de succès et favoriser la reproduction de ces modèles circulaires. Des résultats :

- une série d'articles universitaires valorisant les apprentissages réalisés dans le cadre du projet;
- des nouveaux projets de recherche sur les rôles, le potentiel et les limites de l'ÉS pour l'intégration de l'ÉC;
- un nouveau projet de réseau de recherche international sur les liens entre économie circulaire et économie sociale.



Du côté des EÉS qui œuvrent en économie circulaire

Jouant souvent un rôle de « défricheurs », les EÉS doivent investir beaucoup d'efforts pour développer de nouvelles pratiques et convaincre leurs clientèles et leurs partenaires de faire les choses différemment. Des résultats :

- des argumentaires basés sur des données probantes présentant leur impact social et environnemental pour convaincre leur écosystème d'adhérer à leur projet;
- des moments d'échanges et de réseautage pour susciter des collaborations et partager les meilleures pratiques entre acteurs et actrices de terrain.

↳ Économie sociale et économie circulaire: un duo d'impact!

Au printemps 2021, la Ville de Montréal a approché le TIESS pour réaliser une série d'activités de sensibilisation et de maillage afin d'accélérer le déploiement d'entreprises et de modèles d'affaires innovants qui conjuguent économie sociale et économie circulaire sur son territoire. C'est ainsi qu'est né le parcours Économie sociale et économie circulaire: un duo d'impact!, créé en collaboration avec le Conseil d'économie sociale de l'île de Montréal (CESIM) et Synergie Montréal. Le but:

- mettre à profit les connaissances documentées;
- accélérer le déploiement d'initiatives et de modèles d'affaires innovants qui conjuguent économie sociale et économie circulaire;
- accroître leurs retombées sociales et environnementales.

De ce parcours ont émergé:

- l'importance de travailler avec les municipalités et les MRC;
- 1 cercle d'échange coanimé avec le CESIM;
- 16 activités et formations offertes gratuitement à l'écosystème de l'économie sociale montréalais;
- un bassin de 188 personnes rejointes, dont 99 porteurs et porteuses de projets et 89 spécialistes en accompagnement;
- 1 événement de réseautage et de bilan le 2 juin 2022.



Imaginons...

... créer de la richesse autrement, avec des entreprises d'économie sociale œuvrant en économie circulaire qui changent d'échelle et transforment les façons de faire de leurs secteurs. Résultats? Des retombées sociales et environnementales décuplées pour toute la société.

En savoir plus

🔍 Chercheuse et chercheurs:

Julien Beaulieu (CTTEI) · Emmanuel Raufflet (HEC Montréal) · Martine Vézina (HEC Montréal) · Rafael Ziegler (HEC Montréal)

📍 Praticien·nes:

Anne-Sophie Abel-Levesque (Chantier de l'économie sociale) · Marc-André Caron (CSEESL) · Émilie Dupont (SACD Kamouraska) · Mélanie McDonald (Chemins de transition) · Evan Murray (CDRQ) · Audrey Roberge (CRE Capitale-Nationale) · Étienne Angers (Recyc-Québec) · Natacha Beauchesne (Ville de Montréal) · Philippe Beaudoin (CSMO-ESAC) · Élisabeth Beaulne-Morin (CESIM) · Marie-France Bellemare (Insertech Angus) · Sabrina Cholette (Synergie Montréal) · Laura Ciccirelli (Recyc-Québec) · Anyle Côté (CESIM) · Isabelle Cummings (CERMIM – UQAR) · Bruno Demers (Architecture sans frontières) · David Fauteux (IDP) · Hélène Gervais (Recyc-Québec) · Raymond Gouin (CQEA) · Marie Lacasse (CQCM) · Johanne Lavoie (Ville de Montréal) · Philipinne Loth (Institut de développement de produits) · Cynthia Poirier (Lanaudière économique) · Malka Roy (Pôle d'économie sociale du Centre-du-Québec) · Valérie St-Jean (Ville de Montréal) · Mélissa Stoia (Synergie Montréal) · Chantal Tardif (Pôle d'économie sociale du Centre-du-Québec) · Stéphane Thériault (CQEA) · Mayka Thibodeau (CERMIM) · Caroline Thomasset-Laperrière (Architecture sans frontières) · Cécile Vergier (Ville de Montréal) · David Verville (Économie circulaire Arthabaska-Érable)

👤 Autres partenaires:

Amélie Côté (Équiterre) · Philippe Lanthier (Énergir) · Daniel Normandin (CERIEC) · Chantal Rossignol (CERIEC) · Marie-Paule Robichaud (MEI) · Élisabeth Roger (Énergir) · André Sauvageau (MEI)

MERCI !

Fiducie d'utilité sociale (FUS)

Et si on déployait des modèles inspirants?

Ce projet remédiera au manque d'information sur les FUS et adaptera cette information à des secteurs ciblés: la préservation environnementale, le patrimoine bâti historique et religieux, l'agriculture paysanne, l'habitation sociale, le développement de milieux de vie, et plus encore.

« La FUS, c'est un puissant outil pour reprendre le contrôle de nos milieux de vie et créer de l'immobilier perpétuellement abordable. En collaboration avec le TIESS et les membres de la communauté de pratique, Foncier solidaire a le plaisir de développer une palette de services et d'outils qui serviront à contrer la crise immobilière à travers le Québec et à créer des parcs immobiliers collectifs. »

– Samuel Gervais, cofondateur de Foncier solidaire

Cette année, nous avons...

- suivi des projets pilotes avec des partenaires impliqués dans la mise sur pied de fiducies d'utilité sociale en habitation;
- organisé des ateliers d'idéation autour d'enjeux spécifiques comme l'habitation sociale et la gouvernance;
- présenté le concept de FUS à de nombreux partenaires;
- mené plusieurs laboratoires thématiques;
- créé une nouvelle fiche sur les FUS;
- rencontré des membres fondateurs de FUS existantes dans le domaine agricole, de la protection de l'environnement et du patrimoine culturel;
- mis en place une nouvelle communauté de pratique en collaboration avec l'organisme Foncier solidaire qui réunit plus d'une cinquantaine de partenaires de divers horizons.



Saviez-vous que...

... à ce jour, le TIESS a répertorié 22 fiducies d'utilité sociale au Québec et près de 50 projets en cours d'idéation ou de création. La trousse d'accompagnement sur laquelle travaille actuellement le TIESS facilitera le déploiement de tous ces beaux projets aux retombées sociales insoupçonnées.

Une innovation qui attire l'attention

Les fiducies d'utilité sociale ont attiré l'attention pendant les élections municipales de 2021. Stéphane Boyer, candidat à la mairie de Laval, et Catherine Fournier, candidate à la mairie de Longueuil, promettaient, s'il ou elle étaient élu-es, de mettre sur pied un sommet sur l'habitation visant à trouver des solutions à la crise du logement. Ils ont ainsi mis de l'avant les FUS comme étant une innovation permettant de faire un « développement différent ».

[Lire l'article de La Presse à ce sujet](#)



Imaginons...

... des FUS qui ouvrent de nouvelles perspectives et deviennent un outil supplémentaire dans la trousse des organismes d'économie sociale, au bénéfice des communautés partout au Québec.

En savoir plus

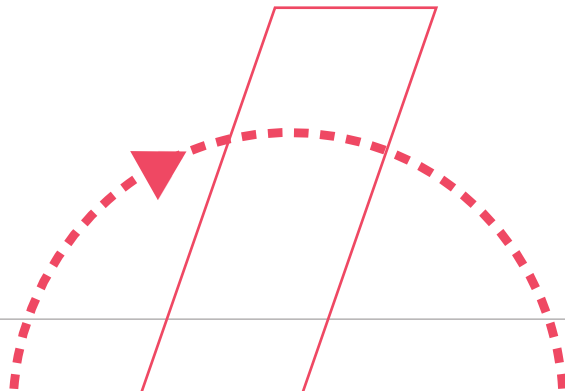
🔍 *Chercheuse et chercheur:*

Alexandra Popovici, chercheuse principale (Université de Sherbrooke) • Stéphane Pisani (Université Laval)

📍 *Praticien·nes:*

Catherine Avard (Protec-Terre) • Marcel Barthe (Fiducie du patrimoine culturel des Augustines) • Joseph Bergeron (Vivacité) • Thomas Boisvert St-Arnaud (CQCM) • Guillaume Brien (Coop de propriétaires) • François Ferland (TCJ) • Charles Gagnon (Chantier de l'économie sociale) • Samuel Gervais (Foncier solidaire) • Annie-Pier Gorup (Foncier Solidaire) • Philémon Gravel (Entremise) • Pascal Harvey (Atelier Cabot Sid Lee) • Stéphanie Hinton (Nidazo) • Luc Labelle (Centre de transformation du logement communautaire) • Hubert Lavallée (Protec-Terre) • Johanne Lavoie (Ville de Montréal) • Estelle Le Roux Joky (Village urbain) • Barbara Maass (Solidarité Ahuntsic) • Ron Rayside (Rayside Labossière) • SCHL • Émilie Therrien (TCJ) • Marie-Josée Vaillancourt (Entremise) • Anne van Caloen (Espace collectif)

MERCI !



Territoires nourriciers et épiceries solidaires

Et si entreprendre collectivement contribuait à l'autonomie alimentaire?

Se nourrir est à la fois un besoin essentiel et un élément clé dans la socialisation. C'est pourtant dans ce domaine que s'observent les inégalités et les déséquilibres les plus inquiétants. Entreprendre collectivement permet de favoriser l'autonomie et de contrer le gaspillage alimentaire en proposant une toute autre avenue : celles de systèmes alimentaires territoriaux ancrés dans les besoins des communautés, à chacun de ses maillons. Qu'est-ce qui peut être mis en place grâce à ces démarches collectives et solidaires? Quelles pistes se dessinent pour les faciliter et les pérenniser?



Imaginons...

... des épiceries solidaires plus nombreuses et mieux outillées. Grâce à la collaboration étroite et fructueuse d'ICI Coop, [le rapport sur les tensions et les défis vécus par les épiceries solidaires](#) à Montréal porte en lui de nombreux enseignements pour offrir un accès à des aliments sains à un coût abordable.

Cette année, nous avons...

- réalisé, grâce à 2 ans de coconstruction et d'observation participante, 5 nouveaux outils « Points de repère »:
- 1 rapport sur les enjeux de pérennité et les conditions de succès;
- 1 cahier présentant les dix entreprises documentées pendant le projet;
- 1 étude de cas consacrée au projet Les Complices Alimentaires;
- 1 lexique pour penser les liens entre économie sociale et alimentation;
- 1 sélection de lectures complémentaires;
- lancé 1 rapport sur les épiceries solidaires;
- rassemblé plus de 300 participant·es au grand événement *Entreprendre collectivement en alimentation : ancrer, pérenniser et transformer!*

Un forum inspirant sur les systèmes alimentaires territoriaux

La réflexion sur l'alimentation – entamée à la suite des différents projets portés dans l'écosystème – se poursuit grâce à l'organisation d'un grand forum sur les systèmes alimentaires territoriaux (SAT) dont le TIESS est fiduciaire. L'automne 2022 sera ainsi l'occasion de répondre à cette question : comment des territoires s'organisent-ils pour donner accès à une alimentation saine et durable à tous et toutes?

Ses objectifs sont de :

- mobiliser les acteurs provinciaux et territoriaux et renforcer la collaboration des réseaux et des partenaires en faveur de [la mise en place de SAT](#) sur tout le territoire du Québec;
- identifier et développer collectivement des outils et des stratégies permettant de déployer des SAT adaptés aux réalités et au niveau d'avancement de chaque territoire du Québec;
- construire une vision partagée des SAT et de leurs enjeux prioritaires avec les acteurs impliqués dans la démarche;
- engager les acteurs dans un mouvement pour le déploiement de SAT.

Le Forum SAT est une démarche de mobilisation et de collaboration des différents acteurs et réseaux regroupant plus d'une vingtaine de partenaires – dont le TIESS – ainsi que des systèmes alimentaires ancrés dans leurs territoires, des réseaux nationaux liés à l'alimentation et au développement du territoire, des centres de recherche et des organismes d'accompagnement et d'économie sociale. Il a eu lieu les 15 et 16 novembre 2022 à Victoriaville.

🔍 Chercheurs et chercheuses :

René Audet (Chaire de recherche UQAM sur la transition écologique) • Mélanie Doyon (CRISES, UQAM) • Éliane Brisebois (Chaire de recherche UQAM sur la transition écologique) • Marguerite Mendell (Université Concordia) • Corine Dejar (CRDT) • Éric Duchemin (AU/LAB) • Jessica Dufresne (Chaire de recherche en droit sur la diversité et la sécurité alimentaire) • Christine Gingras (CISA, Cégep de Victoriaville) • Geneviève Parent (Chaire de recherche en droit sur la diversité et la sécurité alimentaire) • Gabrielle Payette-Bédard (étudiante stagiaire à l'UQAM)

📍 Praticien·nes :

Anne Marie Aubert (Conseil SAM, TIR-SHV) • Josée-Anne Bouchard (CAPÉ) • Carmen Bacciu (MSSS) • Alain Blanchette (CQCM) • Jacynthe Brassard (MRC du Domaine-du-Roy) • Maude Brossard-Sabourin (Chantier de l'économie sociale) • Maëlle Brouillette (Chantier pour un programme d'alimentation scolaire universel au Québec) • Marc Brûlé (Paroles d'excluEs, Panier futé) • Nadia Cardin (CPDC) • Natalie Collin (Les Complices Alimentaires – Montérégie Ouest) • Anyle Côté (CESIM) • Geneviève Chénier (Direction de la santé publique de la Montérégie) • Gaëtan Cirefice (PME MTL Est-de-l'Île) • Judith Colombo (Collectif Récolte) • Chantal Demontigny (Vivre en Ville) • Caroline Dufresne (Ateliers des savoirs partagées) • Michel Ferland (FCAQ, ICI Coop) • Charles Gagnon (Chantier de l'économie sociale) • Vincent Galarneau (Vivre en Ville) • Jocelyne Gamache (Regroupement des cuisines collectives du Québec) • Vanessa Girard-Tremblay (Réseau pour une alimentation durable) • Kelly Hodgins (Fondation McConnell) • Laura Howard (Collectif Récolte) • Léa Laflamme (MSSS) • Marie Lacasse (CQCM) • Christine Laliberté (NNM GÎM) • Carole-Anne Lapierre (Équiterre) • Sophie Lapointe (Borée) • Isabelle Marcoux (Direction de la santé publique de la Montérégie) • Aurélie Lebrun (Ville de Montréal) • Carole-Anne Lapierre (Équiterre) • Anne-Marie Legault (Fondation Lucie et André Chagnon) • Thibaud Liné (La Cantine pour tous) • Isabelle Lizée (Espace MUNI) • Pascal Mailloux (Service d'intervention de proximité – Saguenay–Lac-St-Jean) • Danie Martin (Collectif québécois pour une saine alimentation scolaire) • Marie-Eve Morin (TCBL) • Nancy Neamtan (Chantier de l'économie sociale, TIESS) • Valérie Pelletier (Fondation Lucie et André Chagnon) • Olivier Riopel (FCAQ, ICI Coop) • Benoît Roussel (CIUSSS Saguenay–Lac-Saint-Jean) • Jean-François Sabourin (UMQ) • Danièle Savoie (Régal +, Moisson Laurentides) • Jean-Nick Trudel (Association des marchés publics du Québec) • Florence Villeneuve (Borée et candidate à la maîtrise à l'UQAC) • Corinne Voyer (Coalition Poids) • Laura Wilmot (Table en sécurité alimentaire des Premières Nations et Inuits)

MERCI !

En savoir plus

[Projet territoires nourriciers](#)

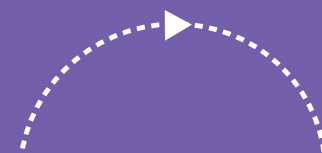
[Forum SAT](#)



NOS TERRITOIRES DE CONSOLIDATION

des projets s'envolent
et se pérennisent

Des outils qui soutiennent
concrètement la transformation
des pratiques des milieux preneurs.
Des ressources utiles, adaptées
et partagées qui rayonnent ici et
plus loin encore. Pleins feux sur les
initiatives du TIESS qui prennent
leur envol et changent d'échelle.





Finance et investissement participatifs

Et si on amplifiait les connaissances en matière de finance participative?

Octobre 2021 a marqué l'aboutissement de cinq années de travaux du TIESS consacrés au financement et à l'investissement participatifs. L'ampli, lancé en compagnie de près de 200 personnes issues de nos différents milieux preneurs, est un espace web qui réunit des ressources, des conseils, des outils et des témoignages pour faciliter l'appropriation des connaissances en matière de financement participatif, de parts et d'obligations communautaires.

Le Chantier de l'économie sociale et le CQCM ont pris le relais avec brio pour déployer les conditions propices à l'usage de ces outils par les entreprises d'économie sociale.



L'ampli, c'est...

1 un site qui détaille 3 avenues de financement et d'investissement participatifs;

2500 personnes qui ont utilisé l'espace web;

9038 pages vues;

1 nouvelle fiche sur la finance participative.

[Découvrir l'ampli](#)

🔍 Chercheur et chercheuse:

Sylvain A. Lefèvre (CRISES) • Margie Mendell (Institut Karl Polanyi)

👤 Praticien·nes:

Ahmed Benbouzid (MicroEntreprendre) • Jacques Bordeleau (Fondation Béati) • Vincent Bouchard (La Ruche) • Judith Cayer (Bâtiment 7) • Jacques Charest (Fiducie du Chantier de l'économie sociale) • Carole Couturier (PME MTL Centre-Ville) • Anyle Côté (CESIM) • Alain-Olivier Desbois (SVX) • Agnès Dupriez (Mouvement Desjardins) • Stéphane Dupupet (Ville de Montréal) • Isabelle Faubert (Réseau COOP) • Martin Frappier (Chantier de l'économie sociale) • Charles Gagnon (Chantier de l'économie sociale) • Philippe Garant (RISQ) • Stéphanie Guico (CQCM) • Vanessa Huppé-Hart (Télescope) • Marie Lacasse (CQCM) • Claudine Lalonde (Pôle d'économie sociale Outaouais) • Johanne Lavoie (Ville de Montréal) • Carole Lévesque (Chantier de l'économie sociale) • Kevin McMahon (Chantier de l'économie sociale) • Denis Missud (Fondation Béati) • Jean-Maxime Nadeau (Investissement Québec) • Martin-Pierre Nombé (Caisse d'économie solidaire) • Rosalie Redman (Esplanade) • Sophie Reis (La Ruche) • Joël Ritchie (CDROL) • Julie Segal (Fondation McConnell) • Chantal Tardif (Pôle d'économie sociale du Centre-du-Québec) • Mathieu Vigneault (CDRQ)

MERCI !

Passerelles

Et si une plateforme collaborative pouvait rapprocher les gens, les idées et les territoires?

Partout au Québec, des innovations sociales portées collectivement et ancrées dans leurs territoires portent le germe d'une transformation sociale positive. Créer des synergies pour transformer les modèles de développement est un réel défi : l'éloignement physique complexifie la collaboration, le changement d'échelle et l'accroissement de l'impact social. Pour répondre à cet enjeu, le TIESS lançait en 2018 une plateforme collaborative nommée Passerelles. Elle rassemble aujourd'hui plus de 200 communautés et 6000 personnes œuvrant pour la transformation sociale. Afin de lui permettre de poursuivre sa mise à l'échelle dans une approche réellement intersectorielle, la plateforme a été transférée à l'OBNL Projet collectif en janvier 2022.



Passerelles, c'est...

- 1** OBNL autonome : [Projet collectif](#);
- 112 655** pages vues par 88 594 visiteurs distincts;
- 1** fiche initiative Passerelles;

- 3 M\$** de financement sur 5 ans;
- 967** nouvelles publications et 420 nouveaux commentaires;
- 4000** abonné-es à l'Édito quinz.

[Découvrir Passerelles](#)

👤 **Équipe:**

Joël Nadeau • Jerry Espada • Vincent Chapdelaine • Marie-Soleil L'Allier.

👤 **Comité promoteur de Passerelles:**

Anne-Sophie Abel-Levesque (Chantier de l'économie sociale) • Luce Beaulieu (CIRRODD) • Jacques Bérubé (Économie sociale Bas-Saint-Laurent) • Alain Blanchette (CQCM) • Isabel Brochu (CRDT) • Nadia Cardin (CPDC) • Mélanie Claude (animation sur Passerelles) • Jonathan Durand Folco (CRISES) • Jerry Espada (TIESS) • Émilien Gruet (TIESS) • Élias Michelena (RISQ) • Guillaume Schieber (Mutualit) • Paul St-Amant (animation sur Passerelles) • Martin Vaillancourt (RNCREQ) • Vincent van Schendel (TIESS)

👤 **Conseil d'administration de Projet collectif:**

Jean-Robert Bisailon (membre individuel) • Maude Brossard (Chantier de l'économie sociale) • Nadia Cardin (CPDC) • Jonathan Durand Folco (CRISES) • France Émond (TIESS) • Jean-François Gagnon (Humanov-is) • Hugo Steben (MIS) • Martin Vaillancourt (RNCREQ) • Cyrille W. Yeni (Coopérative WEBTV)

MERCI !



DES COLLABORATIONS QUI CHANGENT LE MONDE

Une intelligence collective porteuse de solutions communes. Des coopérations qui présentent un fort potentiel pour l'économie sociale et le développement des territoires. Chaque année, le TIESS joint son expertise à un grand nombre d'initiatives développées par des partenaires.

Pour un avenir solidaire

Et si on renforçait les capacités d'agir des communautés?

Vingt-quatre organisations, dont le TIESS, collaborent à renforcer les connaissances et les capacités d'agir des communautés et des entrepreneurs collectifs afin de répondre aux enjeux de leur milieu. Comment? En permettant aux communautés de s'approprier l'économie sociale comme outil de développement territorial.

Nos partenaires

Le TIESS collabore sur ce projet avec le Chantier de l'économie sociale, le RISQ, le CSMO-ESAC et les pôles d'économie sociale.

Une communauté outillée

- 24 organisations participantes;
- 1 comité de travail pour soutenir la veille des pôles d'économie sociale;
- 1 comité de direction, 1 comité évaluation, 1 cellule R et D, 1 comité émergence, 1 comité de communication;
- 1 carrefour des veilles – événement qui rassemble les principaux acteurs de l'économie sociale;
- 7 entreprises qui ont partagé leur mode de gestion de la mutualisation de matériel.

Cette année, avec nos partenaires, nous avons...

- identifié 2 priorités qui font l'objet d'un dépôt à l'appel de projets d'innovation sociale du ministère de l'Économie et de l'Innovation : l'immobilier et l'alimentation;
- participé à 1 tournée d'appels avec le Chantier de l'économie sociale;
- coorganisé un carrefour des veilles.



Imaginons...

... une économie sociale mise à l'avant-plan comme solution incontournable aux enjeux territoriaux grâce à la synergie créée par l'alliance des principaux acteurs et actrices de ce mouvement au Québec.

MERCI !

Aurélie Blin (Chantier de l'économie sociale) • Pierre Charette (RISQ) • Célia Corriveau (Pôle d'économie sociale Vallée-du-Haut-St-Laurent) • Marikym D'Amours-Bryson (PRESL) • Myriam Déry (Chantier de l'économie sociale) • Charles Gagnon (Chantier de l'économie sociale) • Souleymane Guissé (CSMO-ESAC) • Pierre Lanthier (PôleCN) • Didier K. Muamba (RISQ) • Marianne Munger (Pôle d'économie sociale Gaspésie-îles-de-la-Madeleine) • Mireille Pelchat (Chantier de l'économie sociale) • Sophie Poirier (CESIM) • Maude M. Sevigny (Pôle d'entrepreneuriat collectif de l'Estrie)

Évaluation et transfert de connaissances de Montréal en commun

Et si on repensait nos villes pour changer notre futur?

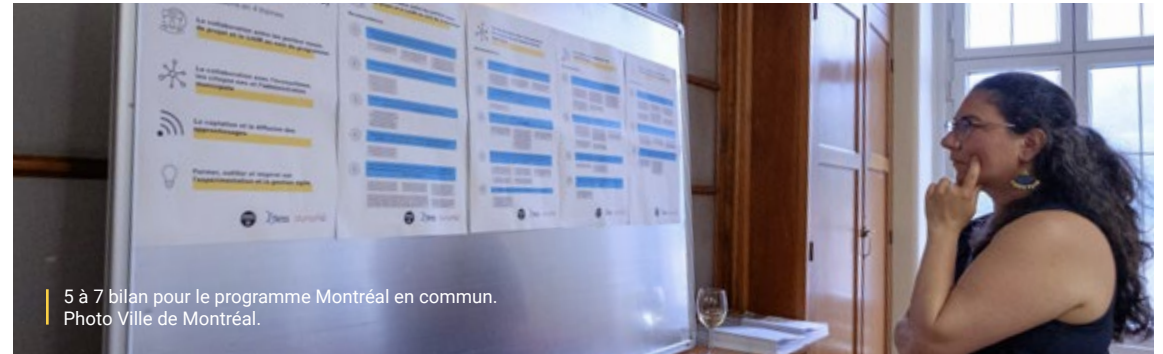
Issu du Défi des villes intelligentes, le programme Montréal en commun (MeC) vise à élaborer et à mettre en œuvre une stratégie d'évaluation et de transfert de connaissances. Il finance 13 projets d'innovation sociale, axés sur les communs et la participation citoyenne, et se déploie autour des thématiques de la mobilité durable et de la sécurité alimentaire à l'échelle locale et municipale. Toute la communauté d'innovation de Montréal en commun est animée par le désir de repenser la ville dans une perspective collective pour améliorer la qualité de vie des Montréalaises et Montréalais.

Nos partenaires

Le TIESS, en collaboration avec Dynamo, utilise son expertise en mesure d'impact social et en transfert de connaissances pour soutenir le Laboratoire d'innovation urbaine de Montréal (LIUM) dans ce projet.

Cette année, avec nos partenaires, nous avons...

- clarifié et illustré les changements visés par le programme et ses projets;
- priorisé des questions d'évaluation concernant la collaboration et l'expérimentation dans le programme;
- collecté et analysé les données pertinentes;
- formulé des recommandations principalement à l'intention du LIUM.



5 à 7 bilan pour le programme Montréal en commun.
Photo Ville de Montréal.

Une collaboration efficace

Grâce au travail avec le TIESS et Dynamo, le LIUM pourra ajuster sa gestion du programme MeC et ainsi se rapprocher de sa vision. Les projets d'innovation sociale financés par MeC bénéficieront de ces améliorations et pourront mieux collaborer, apprendre et réaliser leurs objectifs.



Imaginons...

... des projets novateurs qui prennent leur envol pour répondre durablement à des enjeux de société et dont les apprentissages permettent à d'autres villes de se lancer dans des innovations similaires.

En savoir plus

🔍 Chercheur et chercheuse :

René Audet (Chaire de recherche UQAM sur la transition écologique) · Éliane Brisebois (Chaire de recherche UQAM sur la transition écologique)

👤 Praticien·nes :

Karolyne Arsenault (CRIEM) · Naomi Bénétau Goldberg (Carrefour solidaire) · Elsa Bruyère (FabMob Québec) · Clara El Mestikawy (MIS) · Carmen Gabriel-Chouinard (Dynamo) · Lauriane Gorce (Nord Ouvert) · Chantal Grandchamp (Dynamo) · Héroïse Koltuk (AU/LAB) · Geneviève Leblanc (Collectif Récolte) · Mireille Morin (La Cantine pour tous) · Natalie Nahas (Solon) · Hind Obad-Fathallah (Solon) · Pascal Priori (Solon) · Nathalie Rodrigues (MIS) · Maxime Thibault-Vézina (LIUM)

MERCI !

Outils d'évaluation en innovation sociale (IS)

Et si on contribuait à propulser des projets novateurs?

Cette initiative vise à mieux répondre aux besoins des organisations porteuses de projets d'innovation sociale (IS) et de toutes celles qui les soutiennent. Son but? Créer des outils d'évaluation utiles et pratiques permettant de mieux comprendre ce que sont des innovations sociales et leur cycle de développement, favoriser des projets qui visent à les faire progresser et identifier les meilleurs moyens pour les soutenir.

Nos partenaires

Financé par le ministère de l'Économie et de l'Innovation, ce projet rassemble Humanov-is, le CTREQ, le RQIS et le TIESS et plus d'une quinzaine de partenaires soutenant la démarche. Les outils développés sont le fruit de cette précieuse collaboration.

Cette année, avec nos partenaires, nous avons...

- organisé 10 ateliers de coconstruction pour développer des outils utiles, efficaces et adaptés à la réalité de l'IS;
- contribué à la publication d'une revue de littérature complète et résumée;
- présenté 1 *Salade et savoir* dans lequel le chercheur David Longtin dévoilait les grandes lignes de la revue de littérature et des pratiques, dont la captation a été vue plus de 324 fois.



Imaginons...

... des organisations de l'écosystème québécois en innovation sociale outillées pour soutenir et faire croître des projets qui améliorent la qualité de vie de la population et qui permettent l'atteinte d'un niveau d'excellence en matière d'IS.



Saviez-vous que...

...le Laboratoire d'innovation urbaine de Montréal (LIUM) a déjà repris la notion du cycle de vie d'une innovation sociale dans le cadre du projet Montréal en Commun (MeC), qui accompagne et évalue des initiatives d'IS. Espérons que d'autres organisations et bailleurs de fonds s'empareront aussi prochainement de ces nouvelles connaissances!

🔍 Chercheuses et chercheurs :

David Longtin, chercheur principal (Université d'Ottawa) · Marie J. Bouchard (CRISES, ESG UQAM, CIRIEC) · Juan-Luis Klein (CRISES) · Maude Léonard (CRISES, UQAM)

📍 Praticien·nes :

Nadine Arbour (Écobes) · Josée Beaudoin (École en réseau) · Alexia Bhéreur-Lagouanaris (Fondation McConnell) · Coryell Boffy (Axelys) · Rafik Boualam (Fondation Lucie et André Chagnon) · Ophélie Couspeyre (TNCDC) · Luc Dancause (RQIS) · Patrick Dubé (MIS) · Stéphane Dubé (INM) · Martin Frappier (Chantier de l'économie sociale) · David Guimont (LLio) · Martin Houle (MEI) · Marie-Claude Lagacé (Humanov-is) · Claude Lévis (MEI) · Maude Nadeau (CTREQ) · Myriam Nouri (CIQ) · Andréanne Pâquet (Humanov-is) · Marie-Chantal Paquette (RQIS) · Rosalie Readman (Esplanade) · Linda St-Pierre (CTREQ) · Camille Theron (RQIS) · Maxime Thibault-Vézina (LIUM) · Élise Tousignant (CERSE) · Vincent van Schendel (RQIS)

En savoir plus

MERCI !

Ateliers des savoirs partagés 3.0

Et si on changeait le monde par le partage des savoirs?

Comment accroître l'attractivité et la vitalité des communautés rurales? Comment mobiliser et coordonner l'apport de différentes ressources tant locales, régionales que nationales dans un objectif de pérennité territoriale? C'est sur ces questions que se penchent les Ateliers des savoirs partagés 3.0, troisième mouture d'un projet qui a maintenant 10 ans et qui réunit de nombreux partenaires autour de la volonté de construire des communautés rurales dynamiques. Ce projet de coapprentissage entre acteurs et actrices terrain et de la recherche favorise également l'échange de pratiques entre les communautés participantes.

Nos partenaires

Le travail et les échanges s'organisent en 2 triades – trois municipalités (Petit-Saguenay, Saint-Valérien et Saint-François-de-Sales), trois MRC (Bellechasse, la Côte-de-Beaupré et la Matapédia) – et un groupe des 9 (Saint-Camille, Saint-Adrien, la MRC du Témiscamingue, la MRC Les Basques et d'autres communautés à venir).



Imaginons...

... des projets novateurs qui prennent leur envol pour répondre durablement à des enjeux de société et dont les apprentissages permettent à d'autres villes de se lancer dans des innovations similaires.

Cette année, avec nos partenaires, nous avons...

- recruté 7 nouvelles communautés pour un total de 10;
- amorcé les échanges entre la recherche et le terrain, ainsi qu'entre les communautés par des ateliers sous forme de webinaires, de présentations, de conférences, etc.;
- organisé des visites dans les communautés de Bellechasse et de Petit-Saguenay;
- entamé le développement d'un programme de recherche autour d'une nouvelle vision de la ruralité et de thématiques comme la vitalité des milieux ruraux, la mobilisation citoyenne et la coconstruction et le transfert de connaissances;
- travaillé avec 15 chercheurs et chercheuses de 8 universités.

MERCI !

Caroline Dufresne • Denis Bussièrès (CRISES)

🔍 Chercheurs et chercheuses :

Denis Bourque (UQO) • Denis Bussièrès (CRISES) • Annie Camus (CRISES, ESG UQAM) • Mélanie Doyon (CRISES, UQAM) • Jean-Marc Fontan (CRISES, UQAM) • Mario Handfield (UQAR) • Juan-Luis Klein (CRISES, UQAM) • René Lachapelle (UQO) • Maude Léonard (CRISES, ESG UQAM) • André-Anne Parent (Université de Montréal) • Diane-Gabrielle Tremblay (TÉLUQ) • Pierre-André Tremblay (CRISES, UQAC) • Sabrina Tremblay (UQAC) • Suzanne Tremblay (UQAC)

📍 Praticien-nes :

Chaibou Achirou (MRC de Témiscamingue) • Jean Bergeron (Municipalité de Petit-Saguenay) • Johanne Bergeron (Le P'tit bonheur de Saint-Camille) • Guy Boudreault (MRC de Bellechasse) • Benoît Bourassa (Le P'tit bonheur de Saint-Camille) • Claire Bolduc (MRC de Témiscamingue) • Olivier Brière (Communauté de Saint-Camille) • Noémi Bureau-Civil (Corporation de développement de Saint-Valérien) • Jacques Caillouette (Université de Sherbrooke) • Jean-Pierre Chapleau (communauté de Saint-Adrien) • Juliette Charpentier (Municipalité de Petit-Saguenay) • Hélène Gagnon (Municipalité de Saint-François-de-Sales) • Sylvain Laroche (Communauté de Saint-Camille) • Annie Lavallée (Ensemble Développons la Côte) • Chantale Lavoie (MRC de la Matapédia) • Marie-Ève Lavoie (MRC de Bellechasse) • Diane Leclerc (Corporation de développement de Saint-Valérien) • Stéphane Pineault (MRC de la Matapédia) • Mélanie Pelletier (Communauté de Saint-Camille) • Valérie Pelletier (Fondation Lucie et André Chagnon) • Cindy Plourde (Municipalité de Saint-François-de-Sales)

Zoom sur les États Généraux du développement des communautés

En tant que membre du [Collectif des partenaires en développement des communautés](#), le TIESS contribue à la grande démarche des [États Généraux](#) lancée en mai 2021 par le Collectif dans le but de faire état de la situation du développement des communautés, de mobiliser les partenaires et de jeter les bases d'une vision commune. L'objectif: soutenir et consolider le développement des capacités des territoires. Après le tour d'horizon auprès des communautés locales et régionales, et l'analyse collective pour enrichir l'état de situation avec les acteurs et actrices des différentes dimensions du développement des communautés, le processus cheminera vers un grand rassemblement national à l'automne 2022.

Le TIESS a organisé le *Salade et savoir* « [Au cœur du développement des communautés: perspectives et opportunités](#) » le 8 décembre 2021 et invité Nadia Cardin, coordonnatrice du Collectif, à aborder les principes sur lesquels repose le développement des communautés dans les territoires. Elle y présentait la démarche des États Généraux.

« Le développement des communautés est à la fois un territoire, un processus et une finalité. Il repose sur la capacité des personnes à se rassembler et à agir ensemble. Il permet de mieux comprendre comment peut réagir une communauté face aux diverses crises et transformations qu'elle traverse. Le contexte actuel est sans précédent et ne cesse de se transformer, que ce soient les changements climatiques, la pandémie, les tensions raciales ou les luttes autochtones. Ces grands enjeux rappellent l'importance du développement des communautés ».

– Nadia Cardin, coordonnatrice du Collectif des partenaires en développement des communautés



**CEUX ET CELLES
QUI CHANGENT
LE MONDE**

Le conseil d'administration du TIESS

4 rencontres annuellement

21 membres dont :

- 14 personnes désignées par leur organisation
- 7 personnes élues par des collèges électoraux

3 personnes observatrices, dont :

- 2 personnes désignées par le ministère de l'Économie et de l'Innovation
- 1 personne représentant le conseil scientifique du TIESS

2 comités : finance et gouvernance

On le sait, l'innovation sociale est en pleine effervescence. Ainsi, la nouvelle Stratégie québécoise de recherche et d'investissement en innovation (SQRI²) conjuguée à la mise en place du baromètre de l'innovation du Québec ont été au cœur des discussions des administratrices et administrateurs. Plus près de nous, la planification stratégique et la gouvernance ont mobilisé l'attention des membres et donné lieu à la mise en place d'un comité *ad hoc* sur la gouvernance.

Encore cette année, le conseil d'administration (CA) se renouvelle et le TIESS tient à saluer les contributions des personnes qui se sont engagées dans sa construction au fil des ans. Présente au premier jour du TIESS, Sylvie de Grosbois a, tour à tour, représenté le Service aux collectivités de l'UQAM, siégeant ainsi au comité exécutif, pour ensuite être élue représentante du Collège de l'enseignement supérieur. Depuis 2016, Jacques Bérubé a été présent au conseil d'administration à titre de représentant des pôles et a siégé au comité exécutif. Philippe Garant a représenté CAP Finances depuis 2016 et a participé au comité sur la finance depuis sa création en 2018. Marie-Claude Prémont a représenté le CRDT depuis 2018. Enfin, soulignons le départ de Marcel Simoneau qui a représenté le Service aux collectivités de l'UQAM au CA et au CE. Merci!

La composition du conseil d'administration au 30 juin 2022 se décline comme suit :

Béatrice Alain

Chantier de l'économie sociale

Alain Blanchette

Conseil québécois de la coopération et de la mutualité (CQCM)

Marie-Hélène Bonin

Confédération des syndicats nationaux (CSN)
Collège des centrales syndicales

Cécile Bulle

Centre interdisciplinaire de recherche en opérationnalisation du développement durable (CIRODD)

Corine Dejar

Centre de recherche sur le développement territorial (CRDT)

Nolywé Delannon

Centre de recherche sur les innovations sociales (CRISES) – Université du Québec à Montréal (UQAM)

Adam Desbiens

Pôle d'économie sociale Côte-Nord
Collège des pôles régionaux d'économie sociale

Marie-José Fortin

Université du Québec (siège social)

Richard Gravel

Collectif des entreprises d'insertion du Québec (CEIQ)
Collège des regroupements sectoriels

David Guimont

Centre collégial de transfert en innovation ouverte, Cégep de Rivière-du-Loup
Collège électoral des cégeps

Stéphane Hudon

Fédération des travailleurs et travailleuses du Québec (FTQ)

Sylvain A. Lefèvre

Centre de recherche sur les innovations sociales (CRISES) – Université du Québec à Montréal (UQAM)

Marguerite Mendell

Institut Karl Polanyi – Université Concordia

Mélanie Pelletier

Service aux collectivités (SAC) – Université du Québec à Montréal (UQAM)

Carine Perron

Centre d'expertise et d'accompagnement en innovation sociale (CERESO) – Cégep régional de Lanaudière
Collège de l'enseignement supérieur

Annie Tessier

Solidarité rurale du Québec (SRQ)

Odette Trépanier

Comité sectoriel de main-d'œuvre économie sociale et action communautaire (CSMO-ESAC)
Collège des praticiens

Martin Vaillancourt

Regroupement national des conseils régionaux de l'environnement du Québec (RNCREQ)

Martine Vézina

Centre interdisciplinaire de recherche et d'information sur les entreprises collectives (CIRIEC – Canada)

Milder Villegas

Filaction – CAP Finance

Adel Yassa

Administration régionale Kativik, Pôle Nunavik
Collège des pôles régionaux d'économie sociale

Observatrice et observateurs

Marie J. Bouchard

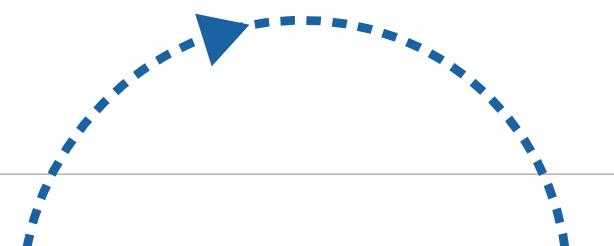
École des sciences de la gestion (ESG UQAM)
Représentante du conseil scientifique du TIESS

Daniel Lepage

Direction de la valorisation et du capital d'investissement, ministère de l'Économie et de l'Innovation (MEI)

Claude Lévis

Direction des maillages et des partenariats industriels, ministère de l'Économie et de l'Innovation (MEI)



Le comité exécutif

Le comité exécutif assure le relais opérationnel des décisions du conseil d'administration. De concert avec la direction, il assure la préparation de chacune des rencontres du conseil d'administration et les suivis des budgets. Il est composé des quatre membres fondateurs du TIESS et d'un membre élu par le conseil d'administration.

Béatrice Alain

[Chantier de l'économie sociale](#)
Coprésidente

Sylvain A. Lefèvre

[CRISES – UQAM](#)
Coprésident

Adam Desbiens

[Pôle d'économie sociale Côte-Nord](#)
Trésorier

Marguerite Mendell

[Institut Karl Polanyi – Université Concordia](#)

Mélanie Pelletier

[Service aux collectivités – UQAM](#)

Le conseil scientifique

Instance-conseil auprès du conseil d'administration, le conseil scientifique (CS) contribue à arrimer les travaux du TIESS à une analyse prospective des grands enjeux qui traversent l'écosystème et à mettre en relation différents types de connaissances. À travers ses discussions thématiques, il alimente les réflexions stratégiques du CA. Avec son carrefour des veilles, auquel contribuent plus de trente personnes, le CS du TIESS est également un haut lieu de veille partenariale.

4 rencontres en 2021-2022

- L'innovation sociale dans la prochaine Stratégie québécoise de recherche et d'innovation. Suivis et perspectives.
- Baromètre de l'innovation : quels enjeux pour le milieu de l'innovation sociale et quelles implications pour le TIESS?
- Résistance et souveraineté numériques : quel rôle pour l'économie sociale?
- Enjeux et défis du développement de l'immobilier collectif non résidentiel.

Membres

Marie J. Bouchard

[ESG UQAM](#)
Représentante du conseil scientifique au conseil d'administration

Annie-Sophie Abel-Levesque

[Chantier de l'économie sociale](#)

Hugo Asselin

[Centre de recherche sur le développement territorial \(CRDT\)](#)

Denis Bussières

[CRISES](#)

Annie Camus

[CRISES](#)

Pierre Charette

[Réseau d'investissement social du Québec \(RISQ\)](#)

Olivier Corbin-Charland

[Centre d'étude en responsabilité sociale et écocitoyenneté \(CERSÉ\)](#)

Myriam Déry

[Chantier de l'économie sociale](#)

Jonathan Durand Folco

[Université Saint-Paul](#)

Jean-Marc Fontan

[CRISES](#)

Bertrand Fouss

[Solon](#)

Martin Frappier

[Chantier de l'économie sociale](#)

Juan-Luis Klein

[CRISES](#)

Marie Lacasse

[Conseil québécois de la coopération et de la mutualité \(CQCM\)](#)

Sylvain Lefèvre

[CRISES](#)

Marguerite Mendell

[Institut Karl Polanyi, Université Concordia](#)

Nancy Neamtan

Mélanie Pelletier

[Service aux collectivités, UQAM](#)

Valentina Poch

[Centre interdisciplinaire de recherche en opérationnalisation du développement durable \(CIRODD\)](#)

Jean-Pierre Racette

[SHAPEM](#)

Martine Vézina

[CRISES](#)

L'équipe du TIESS 2021-2022

Le TIESS a la chance de compter sur une équipe compétente, engagée et passionnée. À partir de ses bureaux de Québec ou de Montréal, celles et ceux qui incarnent tous les jours les mandats de veille, de liaison et de transfert sont toujours prêts à mettre leur professionnalisme, leur soin et leur douce folie au service de l'appropriation des connaissances.



France Émond

Directrice générale

Geneviève Huot

Directrice générale adjointe

Édith Forbes

Coordonnatrice administrative

Annie Bérubé

Responsable des communications

Émilien Gruet

Responsable de la veille et du développement stratégique

Laetitia Bru

Directrice des opérations et du développement organisationnel

Andréanne Chevalier

Conseillère en transfert

Caroline Dufresne

Conseillère en transfert

Miriam Fahmy

Conseillère en transfert

Solen Martin-Déry

Conseillère en transfert

Joël Nadeau

Conseiller en transfert

Judith Oliver

Conseillère en transfert

Gabriel Salathé-Beaulieu

Conseiller en transfert

Vanessa Sorin

Conseillère en transfert

Claudia Atomei

Chargée de projet

Tabata Barthoulot

Chargée de projet

Caroline Côté

Chargée de projet

Jerry Espada

Chargé de projet

Gaëlle Généreux

Chargée de projet

Gorana Govedarica

Chargée de projet

Julie Langlois

Chargée de projet

Jessica Leblanc

Chargée de projet

Marie-Anne Marchand

Chargée de projet

Charline Marion

Chargée de projet

Yuan Isabelle Michaud

Chargée de projet

Michel Plamondon

Chargé de projet

Stéphanie Richard

Chargée de communication

Pénélope Roberge

Recherchiste

Florence Roy-Allard

Coordonnatrice du forum sur les systèmes alimentaires territoriaux

Stéphane J. Bureau

Agent de communication et d'administration

Nous tenons à remercier pour leur contribution contractuelle aux travaux du TIESS :

Alexis Curodeau-Codère

Stagiaire

Barbara Duroselle

Stagiaire

Gabrielle Payette-Bédard

Stagiaire

Chloé Sahut

Chargée de projet

Léah Suissa-Rocheleau

Étudiante

Des remerciements tout particuliers à Vincent van Schendel, conseiller stratégique.

Les organismes membres

Le TIESS est un vaste réseau constitué d'une quarantaine d'organisations régionales et nationales en provenance de divers secteurs liés à l'économie sociale et au développement territorial ainsi que de centres de recherche et d'établissements d'enseignement supérieur. La contribution de tous ces acteurs est au cœur de la mise en marche et du déploiement de la mission du TIESS.

Organismes promoteurs

Centre de recherche sur les innovations sociales (CRISES) – UQAM • Chantier de l'économie sociale • Institut Karl Polanyi – Université Concordia • Service aux collectivités – UQAM

Établissements d'enseignement supérieur

Cégep de Rivière-du-Loup • Collège Montmorency • École nationale d'administration publique (ENAP) • HEC Montréal • Université Concordia • Université du Québec (UQ) • Université du Québec à Chicoutimi (UQAC) • Université du Québec à Montréal (UQAM) • Université du Québec en Outaouais (UQO)

Organismes de recherche en milieu collégial et universitaire

Centre collégial de transfert en innovation ouverte (Llio) – Cégep de Rivière-du-Loup • Centre de recherche sur le développement territorial (CRDT) – UQAC • Centre de recherche sur les innovations sociales (CRISES) – UQAM • Centre d'étude en responsabilité sociale et écocitoyenneté (CERSE) – Collège de Rosemont • Centre d'expertise et d'accompagnement en innovation sociale (CERESO) – Cégep régional de Lanaudière • Centre d'initiation à la recherche et d'aide au développement durable (CIRADD) – Cégep de la Gaspésie et des Îles • Centre d'innovation sociale en agriculture (CISA) – Cégep de Victoriaville • Centre interdisciplinaire de recherche en opérationnalisation du développement durable (CIRODD) • Centre interdisciplinaire de recherche et d'information sur les entreprises collectives (CIRIEC-Canada) • Collectif d'économie sociale du Collège Ahuntsic • Groupe de recherche interdisciplinaire sur le développement régional, de l'Est du Québec (GRIDEQ) – UQAR • Institut de recherche et d'éducation pour les coopératives et les mutuelles de l'Université de Sherbrooke (IRECUS) • Institut Karl Polanyi – Université Concordia • Marcel Desautels Institute for Integrated Management (MDIIM), Desautels Faculty of Management, McGill University • Réseau intersectoriel de recherche en santé de l'Université du Québec (RISUQ) • Tompkins Institute, Cape Breton University

Organisations de l'économie sociale et solidaire

Administration régionale Kativik, Pôle Nunavik • Association des groupes de ressources techniques du Québec (AGRTQ) • Association québécoise des centres de la petite enfance (AQCEPE) • Centre St-Pierre • CIBL 101,5 Radio Montréal • Coalition des organismes communautaires pour le développement de la main-d'œuvre (COCDMO) • Collectif des entreprises d'insertion du Québec (CEIQ) • Comité sectoriel de main-d'œuvre de l'économie sociale et de l'action communautaire (CSMO-ESAC) • Conseil d'économie sociale de l'île de Montréal (CESIM) • Conseil québécois de la coopération et de la mutualité (CQCM) • Conseil québécois du loisir (CQL) • Consortium de ressources et d'expertises coopératives • Coopérative de développement régional du Québec (CDRQ) • Coopérative de développement régional Outaouais-Laurentide (CDROL) • Coopérative de solidarité des entreprises d'économie sociale des Laurentides (CSEESL) • Culture Montréal • Culture pour tous • Économie sociale Bas-Saint-Laurent • Économie sociale Lanaudière • Espace entrepreneuriat collectif Abitibi-Témiscamingue • Fédération des villages-relais du Québec • Pôle d'économie sociale Côte-Nord • Pôle d'économie sociale de la Mauricie • Pôle d'économie sociale du Centre-du-Québec • Pôle d'économie sociale Gaspésie-Îles-de-la-Madeleine • Pôle d'économie sociale Outaouais • Pôle d'économie sociale Vallée-du-Haut-Saint-Laurent • Pôle

de l'économie sociale de l'agglomération de Longueuil • Pôle de l'entrepreneuriat collectif de l'Est de la Montérégie (PECEM) • Pôle d'entrepreneuriat collectif de l'Estrie • Pôle des entreprises d'économie sociale de la région de la Capitale-Nationale • Pôle régional d'économie sociale de Laval (PRESL) • Pôle régional d'économie sociale du Saguenay–Lac-Saint-Jean (Essor 02) • Regroupement des centres d'amitié autochtones du Québec (RCAAQ) • Regroupement des Corporations de développement économique communautaire du Québec (RCDEC) • Réseau Accorderie • Réseau COOP • Regroupement national des conseils régionaux de l'environnement du Québec (RNCREQ) • Solidarité rurale du Québec (SRQ) • Table nationale des Corporations de développement communautaire (TNCDC) • Table régionale d'économie sociale Chaudière-Appalaches (TRESCA) • Un et un font mille

Organismes et regroupements dont la mission est liée à celle du TIESS

Communagir • Exeko • Humanov·is • Observatoire estrien du développement des communautés (OEDC) • Protec-Terre

Regroupement municipal

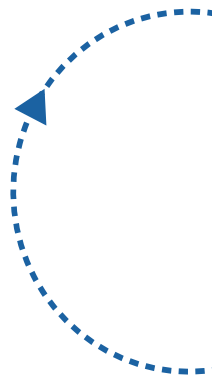
Fédération québécoise des municipalités (FQM)

Organisations syndicales

Centrale des syndicats démocratiques (CSD) • Centrale des syndicats du Québec (CSQ) • Confédération des syndicats nationaux (CSN) • Fédération des travailleurs et travailleuses du Québec (FTQ)

Organismes de la finance solidaire

Caisse d'économie solidaire Desjardins • CAP Finance • Fiducie du Chantier de l'économie sociale • Fonds de solidarité FTQ • MicroEntreprendre • Réseau d'investissement social du Québec (RISQ)



Les partenaires financiers

C'est aussi grâce à ses partenaires financiers en provenance de milieux diversifiés que le TIESS peut concrétiser, chaque jour, sa vision et sa mission. Il est particulièrement important de souligner l'engagement répété du ministère de l'Économie et de l'Innovation du Québec, son principal partenaire financier, ainsi que celui du ministère de la Santé et des Services sociaux et du ministère des Relations internationales et de la Francophonie. Il importe également de remercier l'ensemble de ses autres partenaires financiers et tous les partenaires qui, par leur travail, offrent une contribution en nature exceptionnelle et essentielle au déploiement de ses activités.

Québec 

Montréal 

 Fondation Lucie
et André Chagnon

 Desjardins
Caisse d'économie solidaire

 Fondation du Grand Montréal

 Humanovis

 SCHL + CMHC

Canada 



 Les Complices
ALIMENTAIRES

 CHANTIER
DE L'ÉCONOMIE SOCIALE

 UNIVERSITY OF
CAMBRIDGE

 Mirabella d'Ino
Saputo FONDATION



TIESS.CA