

ASSISTANCE À LA MISE EN SCÈNE ET RÉGIE **Isabelle Brodeur**
DÉCOR **Jean Bard** COSTUMES **Méridith Caron** ÉCLAIRAGES **Matthieu Gourd**
CONCEPTION MUSICALE ET SONORE **Catherine Gadouas**

THÉÂTRE DE
QUAT'SOUS
100, AV. DES PINS EST, MTL

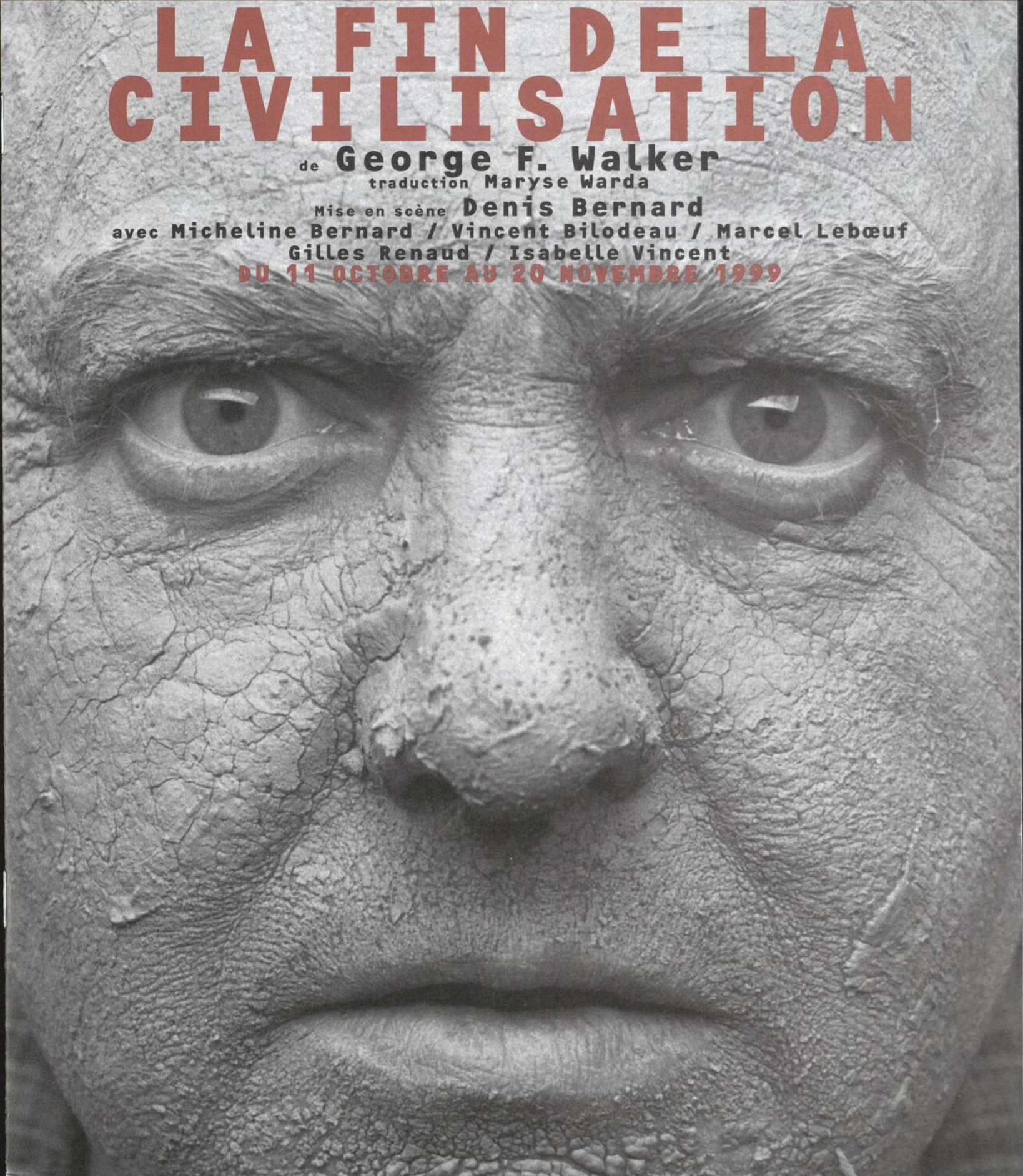
Dans la série **MOTEL DE PASSAGE**

LA FIN DE LA CIVILISATION

de **George F. Walker**
traduction **Maryse Warda**

Mise en scène **Denis Bernard**
avec **Micheline Bernard / Vincent Bilodeau / Marcel Lebœuf**
Gilles Renaud / Isabelle Vincent

DU 11 OCTOBRE AU 20 NOVEMBRE 1999





THÉÂTRES ASSOCIÉS

deux pour un le jeudi aux théâtres

Offert par les compagnies membres de
Théâtres Associés

Valable sur le prix régulier.
Au guichet du théâtre à compter de 19h00 le soir même.
Argent comptant seulement. Billets en nombre limité.
Aucune réservation acceptée.
Certaines restrictions s'appliquent.

Montréal

Compagnie Jean Duceppe (514) 842-2112

Espace GO (514) 845-4890

Théâtre d'Aujourd'hui (514) 282-3900

Théâtre de la Manufacture La Licorne (514) 523-2246

Théâtre Denise-Pelletier (514) 253-8974

Théâtre de Quat'Sous (514) 845-7277

Théâtre du Nouveau Monde (514) 866-8667

Théâtre du Rideau Vert (514) 844-1793

Québec

Théâtre de la Bordée (418) 694-9631

Théâtre du Trident (418) 643-8131

Ottawa

Centre national des Arts (613) 947-7000, poste 280



DONOHUE

*« L'art puise son salut dans l'acte par lequel l'esprit
se prolonge en lui et ce n'est pas par réversion qu'il reste fidèle au frisson;
il est bien plus son héritage. »*

— T.W. Adorno

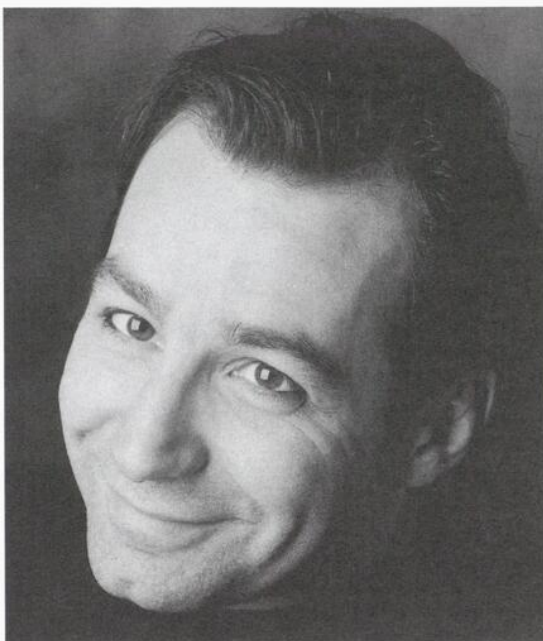
Le théâtre, voix de raison et de passion



Société en nom collectif de
Comptables agréés

6360, rue Jean-Talon Est, bureau 203, Saint-Léonard (Québec)
Tél. : (514) 253-8884 • Fax : (514) 253-4599

Photo : Monic Richard



MOT DU DIRECTEUR ARTISTIQUE

« Tu viens au monde. Tu travailles. T'acquires des responsabilités. Tu meurs. Mais avant de mourir, juste pour donner un peu de piquant à ta vie, y'a une gang de monde qui viennent te fourrer. Y'ont changé les règles du jeu. »

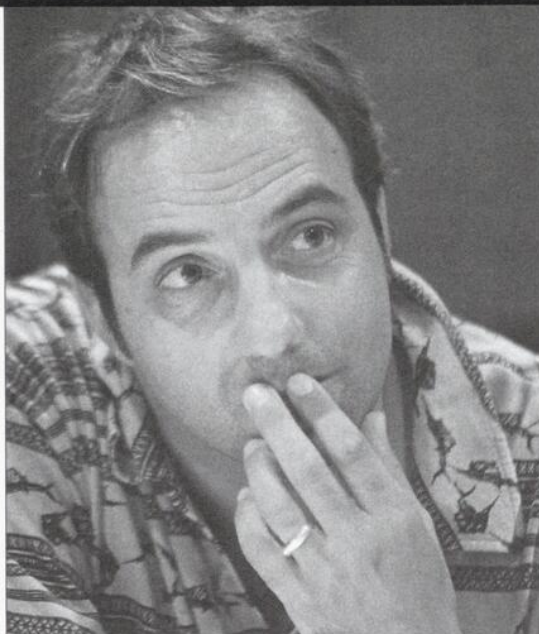
— Henry

De tout le cycle *Suburban Motel*, cette pièce est celle qui me trouble le plus. Peut-être parce que Walker y explore les tribulations d'une société en dépossession de ses acquis. Peut-être parce qu'il s'y attarde sur l'état de suspension dans lequel se retrouve actuellement une partie de la classe moyenne. De plus en plus moyenne. De plus en plus confuse devant l'incertitude de ses lendemains.

Quand nous aurons presque tout dit, essoufflé ce qui nous restait de rage quand nous aurons perdu tout l'amassé et effrité notre dernière lumière
Que restera-il de nous, nus dans l'éclat du miroir ?

Pierre Bernard

Je pense à Jean-Louis Millette et je tiens à lui dire Merci. Pour l'enfance en désir et le rire en délire. Pour le goût suscité du théâtre. Et pour avoir donné, avec Paul, Claude, Yvon et les autres, une petite et magnifique maison qui abrite les rêves de tant de créateurs depuis plus de trois décennies.



MOT DU METTEUR EN SCÈNE... (ouais...!)

« J'ai fait un cauchemar... »

C'est la fin...
je perds mon travail...
c'est comme mourir...

mourir au bout de sa fierté, de sa dignité...
mourir dans l'âme...
je deviens héros,
héros de la rubrique judiciaire,
quidam des avis de décès...

Où sont les belles années?... c'est la fin...
« La Fin de la civilisation »
Dieu merci, je me suis réveillé... »

Denis Bernard

P.S. J'aime beaucoup ce titre...

À mon père, ce merveilleux quidam xx

Dès sa sortie du Conservatoire d'art dramatique de Québec, **Denis Bernard** se consacre au théâtre. En 1981, il réalise sa première mise en scène : *Neige* de Michel Garneau (pour l'option théâtre du Collège de Lévis). La décennie 1980-1990 sera propice à d'autres expériences, principalement pour le Théâtre Blanc (*À Quatre pattes*, collectif, 1982; *Calamity Jane*, collectif, 1985-1986; *Autoportrait ou à quoi ça sert de dessiner des filles toutes nues*, 1988 et 1989). En 1983-1984, toujours pour le Théâtre Blanc, il monte une pièce qu'il a lui-même écrite : *Folies noires sur fond blanc*. Finalement, en 1990, il met en scène *Duo pour voix obstinées* de Maryse Pelletier (Théâtre du Trident) et se consacrera par la suite uniquement à son travail de comédien. Fort sollicité, Denis Bernard partage son jeu entre le théâtre (*Grossière Indécence*, *Je suis une mouette (non, ce n'est pas ça)*, *La Mort d'un commis voyageur*, etc.) et la télévision (*Virginie*, *Diva*, *Réseaux*, *Le Goût du monde*, *Le Volcan tranquille*, etc.). Le Théâtre de Quat'Sous est heureux de l'accueillir pour sa première mise en scène montréalaise.





L'AUTEUR GEORGE F. WALKER*

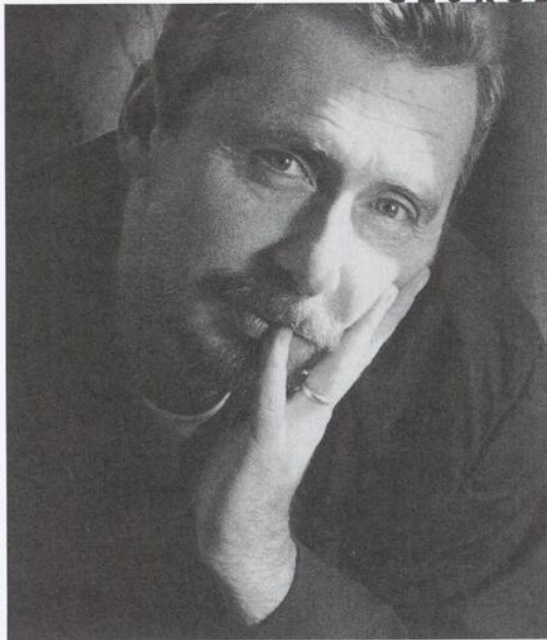


Photo : David Laurence

George Frederick Walker naît à Toronto en 1947, dans le quartier ouvrier du *East End*. Il est chauffeur de taxi quand il apprend que le *Factory Theatre*, théâtre non conventionnel consacré à la dramaturgie canadienne et fondé depuis à peine un an, cherche de nouveaux auteurs. Il soumet sa première pièce, *The Prince of Naples*, qui est acceptée et montée. Ainsi débute l'union d'un dramaturge et d'un théâtre. Nous sommes en 1972. Walker a 24 ans. Dès le début, le style de Walker s'affirme : contre une société dont les mœurs se dégradent rapidement, il utilise comme arme l'absurde et le rire. Alors que la mode est au retour à la nature, la vision de Walker est urbaine et il s'intéresse déjà à l'influence des médias électroniques. Préoccupé par cette déshumanisation et fasciné par les excès qu'elle engendre, il crée des personnages obsédés, autant par le mal (scientifique fou, nazi, gangster, politicien véreux, femme perdue) que par le bien (prêtre, détective, visionnaire, mère). Ses pièces les plus marquantes ont pour titre : *Zastrozzi*; *Theatre of the Film Noir*; *Criminals in Love*; *Nothing Sacred*; *Love and Anger*; *Escape from Happiness*. Auteur en résidence au *Factory Theatre* de 1971 à 1974, il y crée ses sept premières pièces, et y reviendra fréquemment par la suite. En 1994, Walker arrête d'écrire pour le théâtre et déménage momentanément à Vancouver.



L'ENFANT-PROBLÈME (1998)

Mise en scène de Pierre Bernard

Avec Micheline Bernard, **Céline Bonnier**,

Stéphane F. Jacques et **Jean-François Pichette**

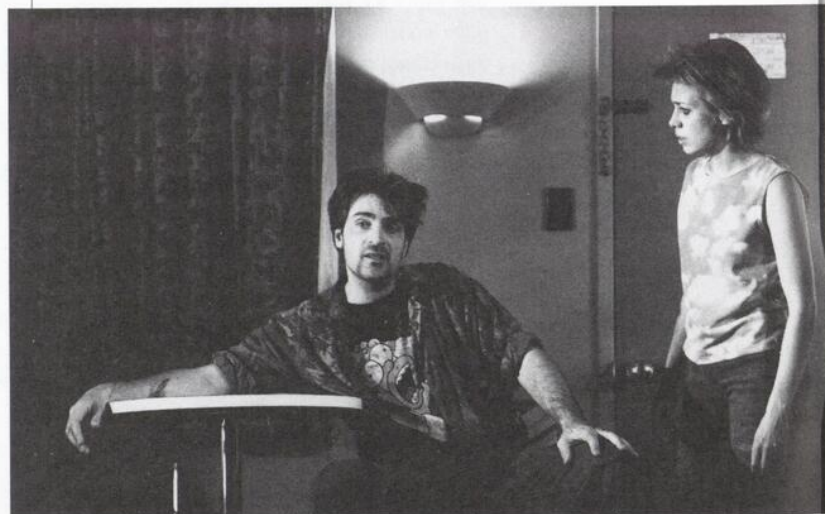


Photo : Éléonor Le Gresley



LE CYCLE SUBURBAN MOTEL...

Problem Child (Prix Chalmers 1997 et Prix Dora 1997-1998)

Adult Entertainment (Mise en nomination, Prix Chalmers 1997)

Criminal Genius (Mise en nomination, Prix Chalmers 1997)

The End of Civilization** (Prix Chalmers 1999)

Featuring Loretta

Risk Everything

Quand George F. Walker apprend, en 1996, que le petit théâtre torontois où il a fait ses débuts éprouve de graves difficultés financières, il reprend l'écriture et propose une série sextuple, *Suburban Motel*, six histoires autonomes se déroulant toutes dans un même décor, une chambre de motel en banlieue d'une grande ville. Les six pièces sont jouées au cours de la saison 1997-1998, mises en scène par Walker lui-même, et contribuent à la résurrection du Factory Theatre. Certaines de ces pièces sont reprises en 1997 et 1998 à New York, Boston et Londres. Walker a écrit depuis la pièce *Heaven* (1998), qui sera montée à Toronto au cours de la présente saison.

POUR ADULTES SEULEMENT (1999)

Mise en scène de Denise Guilbault

Avec **Louise Bombardier**, **Marcel Leboeuf**,

Gilles Renaud et Monique Spaziani



Photo : Yanick MacDonald

...AU QUAT'SOUS

À Montréal, le Théâtre de Quat'Sous traduit et présente *Problem Child*, *Adult Entertainment* et *Criminal Genius* lors de sa saison 1998-1999 et commence sa saison 1999-2000 avec *The End of Civilization*.

LE GÉNIE DU CRIME (1999)

Mise en scène de Denise Guilbault

Avec Paul Ahmarani, Kathleen Fortin, **Jacques Girard**,

Stéphane F. Jacques et **Nathalie Mallette**



Photo : Lydia Pawelak

*L'auteur est représenté par Great North Artists Management Inc.,
350, Dupont Street, Toronto (Ontario) M5R 1V5

** La pièce *The End of Civilization* a été créée au
Factory Theatre de Toronto, en association avec les tournées mondiales
du Maurier Itée, le 30 avril 1998.



LES COMÉDIENS

(Les photos ont été prises
lors de la première lecture de
La Fin de la civilisation,
le 27 août 1999,
au Théâtre de Quat'Sous.)



Micheline Bernard / Lily

*J'accepterai pas de perdre la maison,
je l'accepterai pas. — Lily*

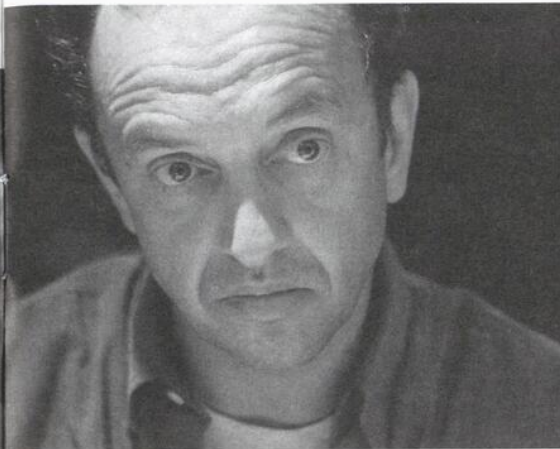
Micheline Bernard a joué dans plus de 30 productions théâtrales depuis sa sortie du Conservatoire de Québec en 1977. En 1985, elle remporte le *Prix Paul Hébert*, décerné à la meilleure comédienne de l'année dans la région de Québec. Puis elle se mérite le *Prix des abonnés du Trident*, en 1987, grâce à son interprétation de Rita dans *L'Éducation de Rita*, de William Russel. En 1997, Micheline Bernard est de la distribution de *Nathan Le Sage*, pièce mise en scène par Denis Marleau et qui ouvre le festival d'Avignon, dans la Cour d'honneur du Palais des Papes, avant de partir en tournée européenne. Au printemps 1998, on peut la voir dans *Le Jeu des oiseaux*, à L'Espace libre. À la télévision, elle incarne notamment Jocelyne, dans la série *Radio-Enfer*, et gagne deux fois le Géméaux pour la meilleure interprétation série-jeunesse, en 1997 et 1999. On la retrouve également dans *Réseaux II* depuis le 11 octobre. Dans le cycle *Motel de passage*, l'automne dernier au Quat'Sous, Micheline Bernard interprétait Helen, la travailleuse sociale de *L'Enfant-Problème* (mise en scène de Pierre Bernard).



Vincent Bilodeau / Henry

*On nage en pleine dépression.
Ça ressemble aux Raisins de la colère
dehors, en ce moment. Plein de monde qui
marchent la tête baissée, le dos courbé.
Comme des victimes d'une catastrophe
épouvantable. — Henry*

Depuis sa sortie du Collège Lionel-Groulx en 1972, Vincent Bilodeau a joué dans plus de soixante productions théâtrales, notamment dans *Salut Galarneau* de Jacques Godbout (mise en scène de Denis Chouinard, 1974), *Les Enfants du silence* de Mark Medoff (mise en scène de Guillermo de Andrea, 1982), *La Grande Opération* de Jean-Raymond Marcoux (mise en scène de Gilbert Lepage, 1984), *Jusqu'au Colorado* de Jérôme Labbé (mise en scène d'André Brassard, 1996) et *En cas de meurtre* de Joyce Carol Oates (mise en conte de Mario Borges, 1998). Il est en nomination en 1997 pour un Masque dans la catégorie interprétation — rôle de soutien pour *Jusqu'au Colorado*, et, en 1999, dans la catégorie interprétation — 1er rôle pour *En cas de meurtre*. Vincent Bilodeau a participé à plusieurs téléromans et séries télévisées, dont *La Petite Patrie* (1974-1975), *Dominique* (1977-1979), *Alphonse Desjardins* (1989), *Au nom du père et du fils* (1992), *Olivier* (1996), *Radio* (1998). En 1979, il ajoute la mise en scène à ses activités et montera une dizaine de pièces, entre autres dans le cadre des options théâtre à Sainte-Thérèse et à Saint-Hyacinthe. Au Quat'Sous, Vincent Bilodeau monte sur la scène dans *Les Voyagements* de Michel Garneau en 1977 (mise en scène collective). Il est membre des conseils d'administration de la Fondation des Sourds du Québec, des Petits Violons et du Théâtre d'Aujourd'hui.



Marcel Leboeuf / Max

Ostie de malade mental! Je t'aiderai pas ce coup-ci, Donny. Je peux pas backer ces affaires de malade-là. Rentre chez toi. T'es fini dans c'te job-là. — Max

Depuis sa sortie de l'École nationale de théâtre en 1977, Marcel Leboeuf a joué aussi bien au théâtre qu'au cinéma et à la télévision. Il a même ajouté à ses talents de comédien des qualités d'animateur (*Le Gala des masques* 1998 et 1999, *La Chasse au trésor*, etc.), de producteur (pour le Théâtre des Grands Chênes) et d'auteur (*Le Génie amoureux*, 1997 et *Zaza d'abord*, 1996, écrites en collaboration avec Sophie Clément). Au cinéma, Marcel Leboeuf a notamment joué dans *Rafales* d'André Melançon. À la télévision, en plus de l'animation de galas, jeux-questionnaires et émissions diverses, il était de la distribution de *10-07* (1995-1996) et de la dramatique de Janette Bertrand *Un peu, beaucoup, à la folie* (1998). Il interprète depuis 1996 le rôle de Robert Lebeau dans *Le Retour* et tournait cet été pour la nouvelle série *Gypsies* d'Arlette Cousture, qui sera diffusée dès l'an 2000. De plus, Marcel Leboeuf jouait cet été au théâtre dans *Bowling* de Josée Fortier (mise en scène d'André Robitaille, Théâtre des Grands Chênes), délaissant pour quelques mois le rôle de Max, policier corrompu créé au Quat'Sous le printemps dernier dans *Pour adultes seulement* (mise en scène de Denise Guilbault).



Gilles Renaud / Donny

Je te connaissais... avant... Quand j'étais jeune. C'était différent dans ce temps-là. C'est comme si on s'était connu à une époque où on était tous les deux... t'sais... encore intacts. C'est ma job. Je pense que c'est ma job. Anyway, je bois pis je joue pis je couche avec... n'importe qui... — Donny

Depuis sa sortie de l'École nationale de théâtre, Gilles Renaud a joué dans plus de cent cinquante productions théâtrales, une vingtaine de téléthéâtres, une quinzaine de films en plus de toucher à la mise en scène, à l'enseignement et à l'administration. Au Théâtre de Quat'Sous, il a participé à la création de deux pièces de Michel Tremblay, *Les Anciennes Odeurs* en 1981 et *Hosanna* en 1973 (mises en scène d'André Brassard) et y a joué également dans *Andromaque* de Racine (mise en scène d'André Brassard, 1974) et *Que ce qu'ça veut dire boubou?* (mise en scène d'Yvon Thiboutot, 1971). Ces dernières années, Gilles Renaud était de la distribution des *Émigrés* de Slawomir Mrozek (mise en scène d'André Brassard, Compagnie Jean Duceppe, 1997) et de *Littoral* (texte et mise en scène de Wajdi Mouawad), pièce qui a connu un grand succès à Avignon cet été. À la télévision, Gilles Renaud a joué ces dernières années dans *Les Machos* (depuis 1994) et *Montréal PQ* (1992-1994). Au Quat'Sous, le printemps dernier, il donnait naissance à Donny, policier corrodé et attendrissant dans *Pour adultes seulement* (mise en scène de Denise Guilbault).



Isabelle Vincent / Sandy

Les taux d'intérêt. Une devise instable. Les compressions de personnel. Ça avait toute rapport. — Sandy

Depuis sa sortie de l'École nationale de théâtre en 1986, Isabelle Vincent a touché aussi bien au jeu théâtral qu'à l'écriture télévisuelle. Un séjour à Toronto l'amène notamment sur la scène du Factory Theatre, où elle interprète en anglais le rôle de Céline dans *Le Chien* de Jean-Marc Dalpé (mise en scène de Brigitte Haentjens, 1988). L'année suivante, ce spectacle est repris à Limoges puis à Montréal, dans le cadre du Festival de Théâtre des Amériques. Isabelle Vincent a participé à une vingtaine de créations théâtrales, dont *L'Éveil du printemps* de Frank Wedekind au Théâtre de Quat'Sous (mise en scène de René Richard Cyr), *Bérénice* de Racine à l'Espace GO (mise en scène de Brigitte Haentjens, 1992) et *Addolorata* de Marco Micone à La Licorne (mise en scène d'Olivier Reichenbach, 1996). À la télévision, elle redéfinit son métier de chroniqueuse en alliant des éléments de fiction au contenu informatif de type plus journalistique (*Toronto Ce soir*, *Consummation*, *Service compris...*, *L'Été en ville*). En 1997, elle crée le personnage de Simone Beauchemin dans le cadre de l'émission *Reddy Reddy Go*. Membre fondatrice des Éternels Pigistes en 1996, elle participe à la création de la pièce *Quelques Humains*, présentée à la Licorne en septembre 1998 et reprise au Théâtre d'Aujourd'hui en mars 1999. Avec eux, elle élabore le projet télévisé *Delirium*, qui sera en ondes en l'an 2000, et rédige deux épisodes de la série.



ÉQUIPE DE CONCEPTION

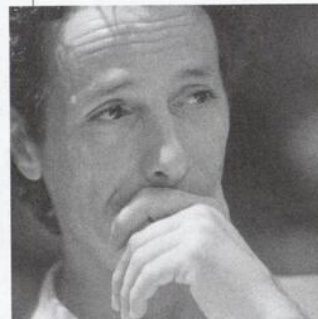
Traduction
Maryse Warda



Assistance
à la mise en scène et régie
Isabelle Brodeur



Décor et accessoires
Jean Bard



Costumes
Méréedith Caron



Éclairages
Matthieu Gourd



Conception musicale et sonore
Catherine Gadouas

ÉQUIPE DE PRODUCTION

Coiffures et maquillages
Jean Bégin

Assistance aux costumes
Caroline Poirier

Construction du décor
Équipe technique du Quat'Sous

Superviseur
René Bolduc

Peinture scénique
Longue Vue Peinture scénique

Directeur technique
Sylvain Pelletier

Techniciens
Frédéric Bailly
Étienne Boucher
Annie de Grandmont
Gabriel Levesque
Éric Locas
Guy Robinson

Les photos ont été prises
lors de la première lecture de
La Fin de la civilisation,
le 27 août 1999,
au Théâtre de Quat'Sous.



ÉQUIPE DU QUAT'SOUS

Directeur général et artistique
Pierre Bernard
Directrice administrative
Maryse Warda
Directeur de production
Martin Lévesque
Adjointe à la direction
Chantal Desrosiers
Relationniste
Louissette Charland
Responsable des communications
Nadine Vincent
Attachée de presse
Johanne Brunet
Chef guichetier
Julien Simard
Gérante de salle
Manon Oligny
Responsable de l'entretien
Brizida Da Eira
Guichetière
Caroline Fortin
Équipe d'accueil
Olivier Asselin
Constance Blier
Catherine Cardinal
Isabelle Jarry
Adjoint aux auditions
Marc Perron
Salonnière
Ariane Émond
Comité de lecture
Pierre Bernard
Serge Boucher
Chantal Desrosiers
André Ducharme
Stéphane Franche
Équipe de relance téléphonique
Laurence Lamarre
Hugo Lapointe
Frédéric-Antoine Guimond

VOUS POUVEZ NOUS REJOINDRE EN COMPOSANT LE (514) 845-6928

Les sorties d'urgence sont situées à votre droite au parterre et à l'arrière-droite au balcon.

Le Théâtre de Quat'Sous est membre de Théâtres Associés Inc.

Le Théâtre de Quat'Sous reçoit un soutien financier du Conseil des Arts et des Lettres du Québec, du Conseil des Arts du Canada et du Conseil des Arts de la Communauté urbaine de Montréal.



Graphisme
orangetango
La bande visuelle *Motel de passage*
est une création de **Zeste Communications**
Photos
Yanick MacDonald

CONSEIL D'ADMINISTRATION

Président
Pierre Bernard
Directeur général et artistique
Théâtre de Quat'Sous
Vice-présidente
Martine Beaulne
Comédienne et metteuse en scène
Secrétaire-trésorière
Maryse Warda
Directrice administrative
Théâtre de Quat'Sous
Administrateurs
Méridith Caron
Scénographe
Michaëlle Jean
Journaliste et animatrice
RDI
Sherif Laoun
Gérant
Georges Laoun Opticien
Roger Michaud
Vice-président
et directeur régional
Banque commerciale
italienne du Canada
Diane Veilleux
Vice-présidente
Direction du marché de l'affinité
Meloche-Monnex

NOUS TENONS À REMERCIER CHALEUREUSEMENT

Marguerite Aghaby
(Vins Philippe Dandurand)
Gilles Boisclair
(Archambault Musique)
Anne Boudreault et Carol McMullan
(Service Conciergerie Oxford)
Marie-Josée Bourgeois
(Théâtre Plus)
Boréale
Jean-François Chételat
(Librairie Gallimard)
Ghislaine Fallu
(ZEN, le pouvoir des fleurs)
Johanne Germain
(Maison de la culture Plateau Mont-Royal)
Louise Lecavalier et Beaudoin Wart
(Publicité Sauvage)
Martin Rondeau
Lina Sicuro et Francine Picard
(À l'Affiche)
Traiteur Bonheur d'Occasion

SORTIE AU THÉÂTRE

Le Théâtre de Quat'Sous est fier de proposer, année après année, son programme *Sortie au Théâtre*, qui a permis depuis 1992 d'accueillir au théâtre des centaines de personnes démunies financièrement, mais néanmoins désireuses d'y être conviées. Depuis les tout débuts, nous poursuivons cette même orientation, car nous croyons fermement que cette formule représente un bel exemple d'échange et de partage.

La moitié de chaque dollar que nous recevons est convertie en billets de faveur que nous redistribuons aux gens plus démunis, par l'intermédiaire d'organismes communautaires. Grâce aux dons de Fondations et de compagnies, nous ouvrons les portes de notre Théâtre à un public qui n'y aurait sans doute pas accès autrement.

MERCI AUX GÉNÉREUX DONATEURS DE L'AN DERNIER

Gouverneur
Fondation Marcelle et Jean Coutu

Partenaires
Domtar
Fondation J. Armand Bombardier
George Cedric Metcalf
Charitable Foundation
Imasco Limitée
Power Corporation du Canada

Donateurs
Banque Royale du Canada
Caisse populaire
Saint-Louis-de-France
Cirque du Soleil
Confédération des syndicats nationaux (CSN)
Fondation Banque Laurentienne du Canada
Max Films
Provigo Distribution Inc.
Sico
Sun Life du Canada



GEORGES LAOUN
OPTICIEN

... a le théâtre à l'œil
Examens de la vue par optométristes

Suzie

Chéri, ... je pense m'être
assise sur *tes lunettes*.

Laurent

Est-ce que ce geste
a un sens caché?

Suzie

Oui... Je t'aime,
mais je n'aime
plus *tes lunettes*.

Dialogue tiré d'une pièce refusée

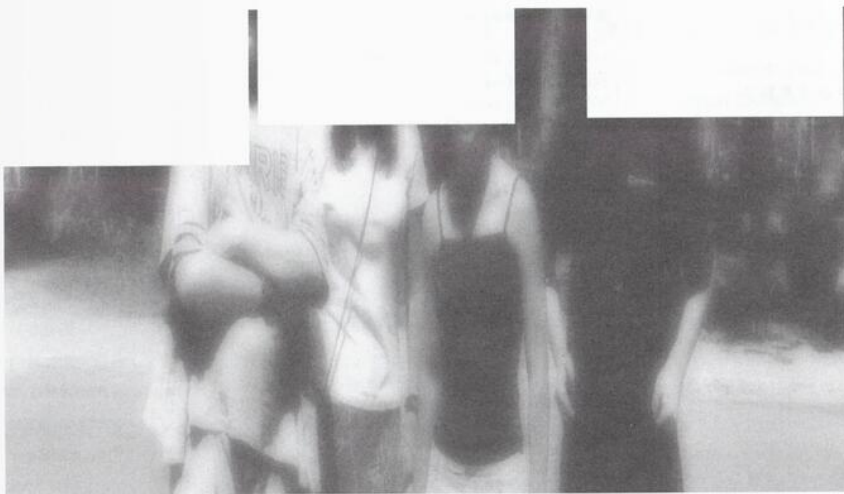
nouvelle boutique

4012, rue Saint-Denis
Coin Duluth
(514) 844-1919

1368, rue Sherbrooke Ouest
Coin Crescent, dans l'édifice du Musée des beaux-arts
(514) 985-0015

600, rue Jean-Talon Est
Métro Jean-Talon
(514) 272-3816

C h e z L A O U N c ' e s t c h e z G E O R G E S L A O U N



Information **PUBLICITE**

affichage [PUBLIC]



JEAN-LOUIS MILLETTE (1935-1999)

Jean-Louis Millette a à peine vingt ans quand il se joint à Paul Buissonneau et à sa légendaire Roulotte pour jouer dans *Orion le tueur* de Maurice Fombeure et Jean-Pierre Grenier. Quand la troupe doit se choisir un nom, elle opte pour *Théâtre de Quat'Sous*, inconsciente de la grande aventure qui débute alors. Jean-Louis participera à une dizaine de productions au Quat'Sous de 1955 à 1975, sans compter les reprises et les ateliers. Il y reviendra vingt-deux ans plus tard, dans *Décadence* de Steven Berkoff (mise en scène de Serge Denoncourt), et ce comédien en pleine maîtrise de son art parviendra à rendre vulnérables des personnages impitoyables et antipathiques.

Au cours de ses quarante-cinq ans de carrière, Jean-Louis Millette a fait briller toutes les facettes de son métier en jouant aussi bien au théâtre, qu'à la télévision et au cinéma, tout en enseignant à l'École nationale de théâtre depuis 1971. Il serait illusoire de vouloir tout nommer, mais rappelons qu'il a participé avec autant de bonheur aux heures de gloire des émissions jeunesse de Radio-Canada avec son attendrissant Paillason dans *La Ribouldingue* (dont il a écrit quelques épisodes), qu'aux séries populaires de Télé-Métropole — comment oublier le croque-mort Oscar Bellemare de la comédie *Symphorien*. On peut encore le voir dans le rôle de Manu Morency dans la série *Bouscotte* de Victor-Lévy Beaulieu. Au cinéma, Jean-Louis Millette a joué notamment dans *Le Confessionnal* de Robert Lepage, et dans plusieurs films d'Yves Simoneau dont *Pouvoir intime* et *Les Fous de Bassan*.

S'il était partout un comédien remarquable, c'est au théâtre qu'il a donné sa pleine mesure. Entre le fragile Gaston de *The Dragonfly of Chicoutimi* de Larry Tremblay, son dernier rôle sur scène, et le truculent Falstaff des *Joyeuses Commères de Windsor* de Shakespeare, qu'il n'aura pas eu le temps de jouer sur la scène du TNM, tout un imaginaire est maintenant en suspens, laissant le rideau tomber avant l'heure sur une scène encore si pleine de promesses.

Quand un comédien de l'envergure de Jean-Louis Millette disparaît, c'est toute notre histoire artistique qui se trouve privée d'un pan important de sa mémoire. La télévision est née alors qu'il commençait sa carrière, le théâtre d'ici s'est épanoui pendant qu'il développait son art, et le cinéma, toujours à la recherche d'une vigueur nouvelle, a exploré à ses côtés plusieurs pistes de création.

Comédien gigantesque, camarade fraternel, homme ouvert et généreux, Jean-Louis Millette laisse dans les yeux de ceux qui l'ont connu une étincelle de son talent, étincelle qui illuminera à jamais ce métier qu'il aimait tant, cet art théâtral qui était sa vie. Le Quat'Sous salue ce fondateur. Nos lieux porteront à jamais son souvenir. Merci Jean-Louis! — *L'Équipe du Quat'Sous*



en haut ↑
Vive l'empereur
de Jean Morin
Mise en scène
Paul Buissonneau
(1969)
photo d'archives

ci-contre →
Claude Léveillée
Louis de Santis
Jean-Louis Millette
La Tour Eiffel qui tue
de Guillaume Hanoteau
Mise en scène
Paul Buissonneau
(1957)
photo d'archives

Jean-Louis Millette
Monique Miller
Décadence
de Steven Berkoff
Mise en scène
Serge Denoncourt
(1997)
Photo : Lydia Pawelak



Photo : Suzanne Langevin



Jean-Louis Millette a fondé le Théâtre de Quat'Sous avec Paul Buissonneau, Yvon Deschamps et Claude Léveillée, qui voulaient le saluer ici, une dernière fois.

Cher Jean-Louis,

Tu me surprénais toujours par la densité des rôles que tu interprétais au théâtre et à la télé. Je sais la somme de travail que tu t'imposais et aussi l'angoisse d'être toujours à la hauteur des rôles qui t'étaient confiés. Au seuil de chez toi, ton cœur t'a lâché et tu retournes à la case départ. La vie est un jeu dont on ne maîtrise pas toujours l'épilogue. Jean-Louis, c'est la première fois que tu me fais de la peine.

Ton vieux copain,

Paul Buissonneau

Doux Jean-Louis

Discret Jean-Louis
Déjà parti
Poliment, sans bruit
l'air de dire
"dérangez-vous pas, je connais la sortie"
à bientôt Jean-Louis et merci!

Yvon Deschamps

Mon cher Jean-Louis,

Te voilà, paraît-il, au pays d'où l'on ne revient jamais.
Celui de la suprême liberté,
celui des paradis engloutis dans la nuit des temps
Sois prudent, prends grand soin de toi
Tous les rêves du monde t'attendaient pour te prendre dans leurs bras
Te voilà rendu une "Étoile" de plus au firmament de la mémoire des hommes,
toi qui as su si bien nous faire rêver sur cette petite planète terre
Bon voyage Jean-Louis!
un de tes frères, décrocheur d'étoiles pour les hommes,
encore en ce monde et qui t'embrasse tendrement.
Salut

Claude (Léveillée)



Le Théâtre de Quat'Sous a été fondé il y a 44 ans par Paul Buissonneau, Yvon Deschamps, Claude Léveillée et Jean-Louis Millette
Photo : Suzanne Langevin

IL ÉTAIT UNE FOIS... LE QUAT'SOUS

Fondé en 1955, le Théâtre de Quat'Sous aura 45 ans en l'an 2000. Cela en fait la plus ancienne compagnie de théâtre à Montréal, après le Théâtre du Rideau Vert et le Théâtre du Nouveau Monde.

Lancé en boutade par **Claude Robillard** alors qu'il travaille au Service des parcs de la Ville de Montréal, le nom de *Quat'Sous* est retenu par **Paul Buissonneau** pour présenter son équipe au Festival d'art dramatique du Québec en 1955. La troupe se produit ensuite avec peu de moyens dans différentes salles de Montréal: le Gesù, le Théâtre de Verdure du Parc Lafontaine, La Poudrière, l'Orphéum et la Comédie canadienne. Ses spectacles pleins d'audace et d'ingéniosité, tels *La Tour Eiffel qui tue* et *La Bande à Bonnot*, plaisent à un public avide de nouveautés et de questionnement.

En 1964, la troupe fait l'acquisition d'une synagogue située au 100, avenue des Pins Est, en vue d'en faire son théâtre. C'est ainsi que, le 3 décembre 1965, avec *La Florentine* de Jean Canole, **Paul Buissonneau** et ses complices **Yvon Deschamps**, **Claude Léveillée** et **Jean-Louis Millette** inaugurent un petit théâtre chaleureux de 159 places, mettant fin à dix années de nomadisme.

En mai 1968, Paul Buissonneau met en scène *L'Osstidcho* qui révèle au public Robert Charlebois, Yvon Deschamps, Louise Forestier, Mouffe et le Quatuor de Jazz Libre du Québec. Ce spectacle aux allures de happening, d'une rare vitalité théâtrale et musicale, restera l'un des événements culturels

ayant le mieux incarné les mutations des valeurs profondes de la société québécoise d'alors. Paul Buissonneau quitte la direction artistique du Théâtre en mai 1984. Il continuera sa carrière théâtrale en se consacrant principalement à la mise en scène. Le 21 septembre 1998, Paul Buissonneau reçoit le *Prix du Gouverneur général pour les arts de la scène*, prix qui marque sa contribution exceptionnelle à la scène théâtrale.

En septembre 1984, la comédienne **Louise Latraverse**, grande complice des tout débuts, prend la relève et, dans l'esprit de son prédécesseur, poursuit la promotion de jeunes créateurs. Elle révèle, entre autres, le travail du Théâtre Repère de Québec et de Robert Lepage avec *Circulations* en 1984 et *Vinci* en 1986. En 1985, elle frappe un grand coup en présentant *Being at Home with Claude* de René-Daniel Dubois.

En septembre 1986, c'est au tour de **Louison Danis** de prendre en main la direction artistique. D'entrée de jeu, elle monte sur scène pour *Écart-temps* de John Hopkins, sous la direction d'Alexandre Hausvater. En 1987, avec *In Extremis*, elle propose une autre facette de son talent en traduisant *Extremities* de William Mastrosimone.

En 1988, **Pierre Bernard** devient le quatrième directeur artistique du Quat'Sous et poursuit dans la foulée de ses prédécesseurs en assurant, par ses choix artistiques, la prédominance de jeunes artistes sur la scène du



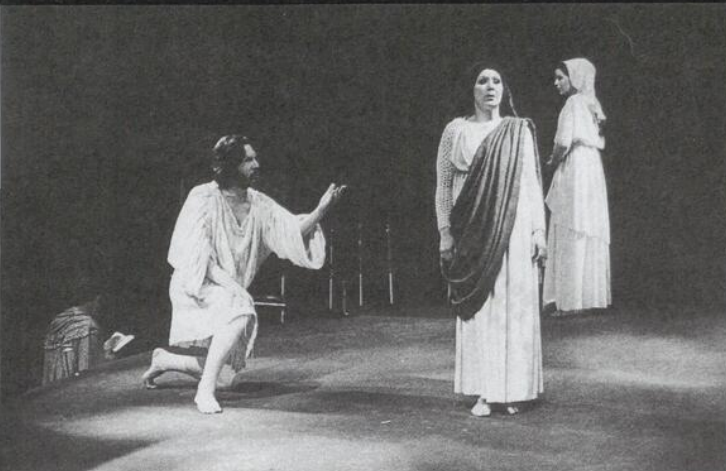


Anne Dorval, Marie Codebecq,
Isabelle Vincent, Suzie Lemoine, Denis Trudel
L'Éveil du printemps
de Frank Wedekind
Mise en scène
René Richard Cyr
(1989)
Photo : Robert Laliberté

Quat'Sous. C'est dans cet esprit qu'Andrée Lachapelle et lui élargissent le mandat du Théâtre en créant les Auditions générales du Quat'Sous. Depuis 1985, trois journées par année sont mises au service des jeunes finissants des écoles de théâtre et des interprètes autodidactes. **Les prochaines Auditions Générales auront lieu les 27, 28 et 29 mai 2000.**

À partir de 1989, Pierre Bernard «ré-enchanté» la scène du Quat'Sous en l'offrant à des interprètes de la chanson tels Chantal Beupré, Sylvie Bernard, Karen Young, Renée Claude et Jim Corcoran. Cette bonne habitude nous a permis d'entendre, au printemps et à l'automne 1998, *Le Blues du toaster et autres chansons connues, par trois filles qui ont mangé des croûtes... mais qui savent sur quel bord que le pain est beurré*, spectacle mettant en vedette France Castel, Monique Richard et Linda Sorgini.

En 1992, Pierre Bernard fait une première mise en scène remarquée. La pièce *Traces d'étoiles* lui permet de nous faire découvrir l'auteure états-unienne Cindy Lou Johnson. Ce spectacle remporte un vif succès et est repris en version anglaise et française au Centre Saidye Bronfman en 1996. En 1998, la pièce est adaptée pour la télévision avec la même distribution et diffusée à Télé-Québec et à Radio-Canada. En 1996, Pierre Bernard revient à la mise en scène et, assisté de Denise Guilbault, propose *Variations sur un temps*, de David Ives.



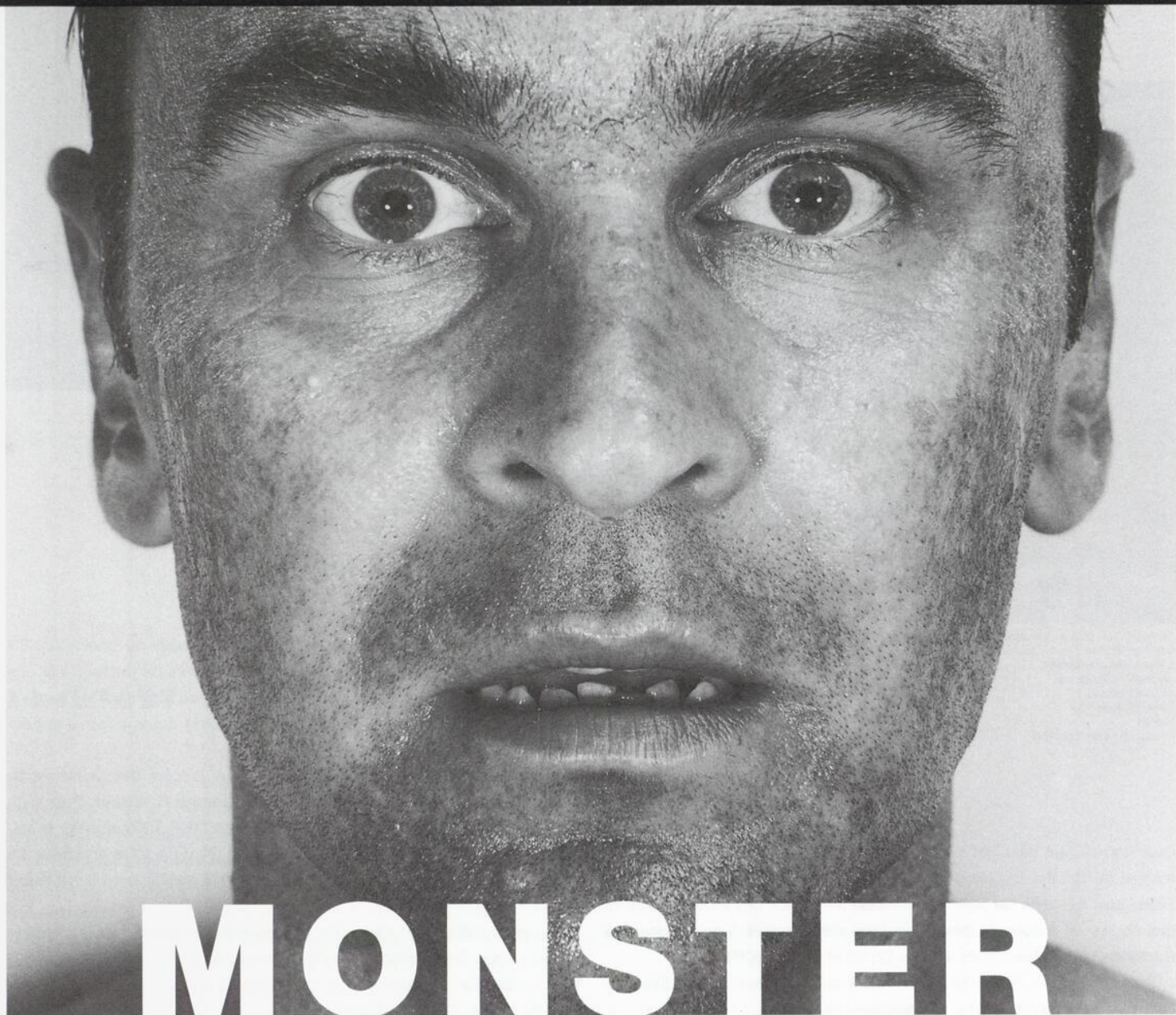
Gilles Renaud
Rita Lafontaine
Suzanne Marier
Andromaque de Racine
Mise en scène
André Brassard
(1974)
Photo : André Cornellier

Le 7 septembre 1998, un incendie frappe les bureaux du Quat'Sous. S'il révèle la précarité de toute chose, il permet cependant de mettre à jour une indéfectible solidarité. Tout le monde se retrouve les manches, les bureaux sont restaurés, la salle repeinte, et la saison peut commencer à la date prévue. La vie reprend son cours normal.

À Toronto, Pierre Bernard avait été frappé par la force des six pièces du cycle *Suburban Motel*, du Canadien-anglais **George F. Walker**. Pour faire partager sa découverte, il en programme trois en 1998-1999 et ouvre la saison avec *L'Enfant-Problème*, dont il assure lui-même la mise en scène. La saison 1999-2000 commence avec *La Fin de la civilisation*, quatrième et dernière pièce du sextuor *Motel de passage* présentée au Quat'Sous.

La saison 1999-2000 marque le départ de Pierre Bernard de la direction du Quat'Sous. En 12 saisons, il a privilégié les oeuvres nouvelles et significatives, cédant les planches aux jeunes créateurs d'ici et d'ailleurs. Créateur, tisseur de liens, risque-tout, Pierre Bernard a su valoriser une audace que les abonnés ont pris plaisir à endosser, année après année. En janvier 2000, Pierre Bernard mettra en scène *Le Désir de Gobi*, premier texte de l'auteure Suzie Bastien.

Depuis la fondation du Théâtre de Quat'Sous, des artistes aussi importants que **Denys Arcand, Martine Beaulne, Lothaire Bluteau, André Brassard, Benoît Brière, Paul Buissonneau, Jean-François Caron, René Richard Cyr, Robert Charlebois, Serge Denoncourt, Sylvie Drapeau, Roy Dupuis, Luc Durand, Françoise Faucher, Denise Guilbault, Élise Guilbault, Andrée Lachapelle, Micheline Lanctôt, Pierre Lebeau, Robert Lepage, Denis Marleau, Alexis Martin, Monique Miller, Wajdi Mouawad, Luc Picard, Lorraine Pintal, Claude Poissant et Michel Tremblay** — pour ne nommer que ceux-là — ont participé à la création d'oeuvres parmi les plus marquantes des dernières décennies. — *L'Anecdoteur*



MONSTER

AVEZ-VOUS DÉJÀ EU PEUR AU THÉÂTRE ?

LE THÉÂTRE DE QUAT'SOUS PRÉSENTE

MONSTER (version originale anglaise)

DU 8 AU 12 DÉCEMBRE 1999

CRÉATION DE **DANIEL MacIVOR** ET **DANIEL BROOKS** PRODUCTION **da da kamera**

Après une tournée internationale qui l'a mené de l'Australie à l'Irlande, en passant par la Norvège, Israël, New York, Philadelphie et Vancouver, l'auteur, comédien et metteur en scène Daniel MacIvor vient présenter la création torontoise *Monster* au public montréalais. Plongez dans le rire et dans l'horreur. **Au Quat'Sous pour 5 soirs seulement.**

LE MARDI 19 OCTOBRE 1999

LES RENDEZ-VOUS DU QUAT'SOUS

Rencontre avec les artistes de **La Fin de la civilisation**. Vous pouvez vous procurer vos billets à la Maison de la Culture Plateau Mont-Royal à compter du 12 octobre 1999.

Activité gratuite

à la **Maison de la Culture Plateau Mont-Royal**
465, avenue du Mont-Royal Est, Montréal

RÉSERVATIONS : 514.872.2266



Ville de Montréal



**Restaurant
moules & cie**
des moules pas comme les autres

Gérant :
HÉLIN MALÉDON

77, Avenue des Pins Est, Montréal (Québec) H2W 1R4
Tél. : 514.496.0540 Fax : 514.285.2343



LE QUAT'SOUS C'EST AUSSI...

LE SALON D'ARIANE

Au Quat'Sous, les rendez-vous théâtraux sont imprévisibles, souvent bouleversants. Mille secousses nous habitent après la pièce. Troublés, comblés, êtes-vous de celles ou de ceux qui aimeraient prolonger l'envoûtement une fois les lumières rallumées? Trois fois l'an, je vous invite à partager ce trop-plein d'émotions, à chaud. Serrés les uns contre les autres, dans cette petite salle à nulle autre pareille, depuis 1994 nous restons, par dizaines, parfois une petite centaine, à causer de ce qui vient d'être réveillé en nous et qui vaut la peine d'être offert en partage. Pour rien. Pour le plaisir de voir passer le courant du théâtre et de la vie.

Ariane Émond

Votre salonnière et complice du Quat'Sous

Prochain Salon le mercredi 27 octobre 1999 :
LA FIN DE LA CIVILISATION

Les Salons d'Ariane se tiennent à la fin du spectacle, dans la salle du Quat'Sous.

Vous devez communiquer avec le personnel du guichet pour en connaître l'heure exacte et pour réserver vos places.

Nos abonnés sont privilégiés quant aux places disponibles lors de ces activités.

*Quand
il y en a pour
six...
il y en a pour
quatre!*

— Brillat-Savarin



**BONHEUR
D'OCCASION
TRAITEUR**

514.527.3118

(514) 286-6689

156 Roy Est
Montréal
(Québec)
Canada
H2W 1M2



Le pouvoir des fleurs

1039, Mont-Royal Est, Montréal (Québec) H2J 1X7
Tél.: (514) 529-5365 Fax: (514) 529-9284

Librairie
GALLIMARD

3700, boul. Saint-Laurent
Montréal (Québec) H2x 2V4
Tél. : 514.499.2012
Fax : 514.499.1535
www.gallimardmontreal.com

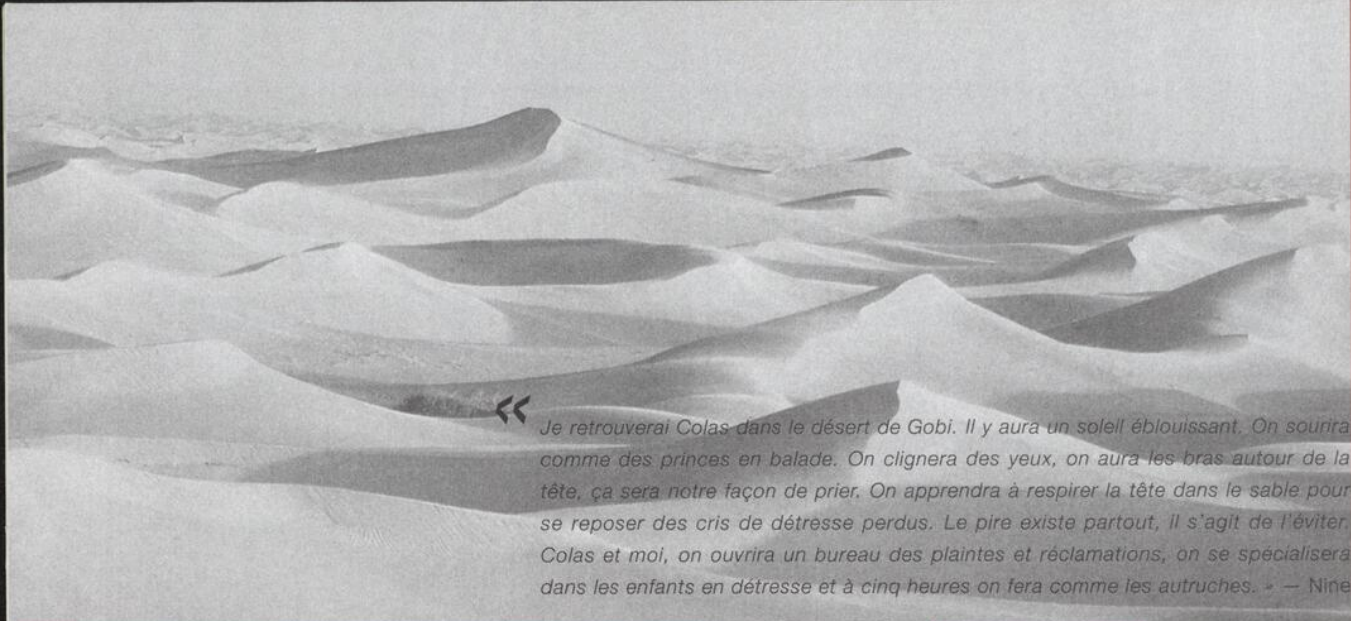
3712 boul. St-Laurent • www.newsroomcafe.com • 514 499 1888 • email • newsroom@videotron.ca



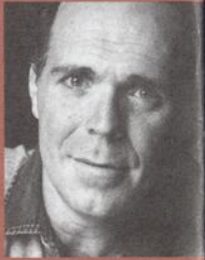
2 pour 1 | café | cappucino | espresso

marché prêt à manger café 24hrs

news room-café®
café-marché



« Je retrouverai Colas dans le désert de Gobi. Il y aura un soleil éblouissant. On sourira comme des princes en balade. On clignera des yeux, on aura les bras autour de la tête, ça sera notre façon de prier. On apprendra à respirer la tête dans le sable pour se reposer des cris de détresse perdus. Le pire existe partout, il s'agit de l'éviter. Colas et moi, on ouvrira un bureau des plaintes et réclamations, on se spécialisera dans les enfants en détresse et à cinq heures on fera comme les autruches. » — Nine



LE DÉSIR DE GOBI

DE SUZIE BASTIEN

MISE EN SCÈNE **PIERRE BERNARD**
 AVEC **ANNICK BERGERON, DANNY GILMORE, RAYMOND LEGAULT**
 Assistance à la mise en scène et régie **Isabelle Brodeur**
 Décor **Danièle Lévesque** Costumes **Méridith Caron** Éclairages **Martin Labrecque**
 Conception musicale et sonore **Catherine Gadouas**

DU 17 JANVIER AU 25 FÉVRIER 2000
RÉSERVATIONS : 514.845.7277



PRO THEATRE 1999.10.11X