

238

# L'ECHO

DE LA TUQUE

Vol. 35 No. 50 Mercredi, 11 Décembre 1968.

LAC EDOUARD — RAPIDE BLANC — LA CROCHE — LA BOSTONNAIS — CARIGNAN

L'AVENIR DES JEUNES DE LA TUQUE

# QUEL SORT LEUR EST RESERVE ?

(Voir page 3)

L'AGONIE  
DU  
MARTINET  
DE  
PORT-ALFRED

(Voir pages 24-25)

●  
UN  
ETUDIANT  
PARLE  
DE LA  
CONTESTATION

(Voir page 15)

OHE! Les jeunes



LE PERE NOEL ARRIVE DIMANCHE

DANS LA LIGUE SENIOR DE HOCKEY

# ALMA EX AEQUO AVEC LES LOUPS

(Voir page 26)

**POULET FRAIS**  
CHAPON

53¢

pret a cuire  
5 a 6 lbs

---

**COTELETTE LARD**  
TRES  
MAIGRE

89¢

MAPLE LEAF

---

**BACON TRANCHE**

85¢

MAPLE LEAF  
sans  
couenne 1 lb

---

**SAUCISSE**

99¢

2 lbs  
hot dog  
MAPLE LEAF

---

**POULET**  
PRESSE

49¢

MAPLE LEAF

---

**SALAMI**

79¢

tranche  
ou en  
morceau  
MAPLE LEAF

## SPECIAUX ALLARD



TWIN PAK OLIVE GHERKINS	Coronation 15 oz	les deux	.99
ARACHIDES BLANCHES BRUNES	YORK	2 pats 14 oz	.79
CAFE INSTANT	Maxwell House	10oz	1.59
CHOUX a la creme	BETTY CROCKER	8 oz.	.39
CARRES AUX DATTES	Betty Crocker	14 oz	.43
SALADE DE FRUITS	LIBBY'S	28oz	.55
PECHES demies	DE CHOIX LIBBY	2 btes 28 oz	.89
JUS D'ORANGE	sucrees LIBBY'S	48oz	.57
ANANAS TRANCHEES	LIBBY'S	2 btes 19oz	.79
DREAM WHIP	creme fouetee	2oz	.31
RAISINS sans noyau	Jaffa 2 LBS	.69	COKE 16oz bout. .10
BLE D'INDE	creme CHOIX Carriere	3 btes 19oz	.55
FEVES jaunes coupees	Carriere	3 btes 19 oz	.55
LIQUEURS asst.	FONTAINE	30 oz. 2 bout.	.29
CHOCOLATS	VESTA DE LOWNEY'S	ass. 5 lbs	2.99
CAFE en sac	Chase & Sandborn	1 lb	.75

SEMAINE DES PRODUITS "CANADA PACKER"

GRAISSE DOMESTIC	1 lb 3 lbs	1.00
NOUVELLE HUILE DOMESTIC	sans gout 32 oz	.89
VIANDE FROIDE	delicieux pour repas froid ou sandwich Klik, 12 oz.	.65
NOURRITURE A CHIENS	CHUM 8 btes 15 oz	1.00

**TANGERINES**

cello 12

**29¢**

---

**OIGNONS** jaunes

cello 5 lbs

**39¢**

**29¢**

3 pqts

**ECHALOTES**

FRAICHES

---

**29¢**

3 pqts

**RADIS** frais

cello

A PARTIR DE CETTE SEMAINE NOUS DONNONS  
LES COUPONS EN DOUBLE DE PLUS NOUS AJOUTONS AU TIRAGE  
HEBDOMADAIRE UN TIRAGE DE \$50. D'ICI LA FIN DU CONCOURS

P & A ALLARD

688 St-Antoine Tel. 523-4596

# La ville de La Tuque a atteint la mesure de sa taille économique

De plus en plus on se penche sur le sort des jeunes et des débouchés qui leur sont offerts. Ainsi, le comité-régional de l'opération-départ a préparé un exposé fort intéressant sur le sujet, dont nous vous livrons quelques passages. Les conclusions qui s'y dégagent méritent toute notre attention et surtout notre esprit réaliste.

Pour peu qu'on s'intéresse à la vie économique de la Région de La Tuque et au bien-être de sa population, on est frappé par l'avenir plutôt incertain qui s'offre aux jeunes de chez-nous au moment de quitter l'école, ainsi qu'à ceux qui sont déjà sur le marché du travail.

En effet, il semble que La Tuque a atteint la mesure de sa taille économique et, faute d'ouverture, les jeunes devront quitter leur famille et aller ailleurs gagner leur vie, néanmoins, nous devons admettre que la région reçoit encore de la main-d'oeuvre spécialisée d'ailleurs.

Toute l'économie du secteur nord de la régionale (La Tuque et Haute Mauricie) est axée sur la forêt et la papeterie de La Tuque. L'exploitation de la forêt y est pratiquée d'une façon intensive et rationnelle par des concessionnaires, afin d'alimenter les papeteries situées le long de la rivière St-Maurice.

Cette même rivière constitue l'épine dorsale du territoire du secteur nord et lui fournit sa deuxième industrie importante: la production de l'électricité.

L'exploitation de la forêt a permis au public en général d'y avoir accès ce qui a donné naissance à des exploitations secondaires comme les services de protection, les scieries, la pêche commerciale, les pourvoyeurs en chasse et pêche (putfitters) et le tourisme en général.

Les communications ferroviaires, routières et aériennes de la région créent des emplois dans l'industrie du transport.

L'agriculture y est d'un apport très limité dans les vallées adjacentes à La Tuque.

Le seul centre industriel et urbain du secteur nord est La Tuque, dont toute l'économie gravite autour d'une importante usine de pâte et papier et son statut de chef-lieu est valable pour tout le territoire de la Haute-Mauricie.

## STABILITE ECONOMIQUE

L'économie de base du secteur nord est reliée de très près à la ville de La Tuque dont l'économie a prospéré parallèlement à l'expansion de son usine principale. Aucun développement industriel n'est prévu présentement. Le handicap d'un éloignement des marchés ne pourra être compensé que par l'offre éventuelle d'une main-d'oeuvre hautement spécialisée et qualifiée.

Depuis quelques années, les exploitants forestiers ont tendance à centraliser leur pied-à-terre à La Tuque et les dirigeants ont tendance à s'y fixer. L'exploitation forestière de la

Haute-Mauricie apparaît comme inépuisable puisqu'on procède d'une façon méthodique. Son développement se traduit par une plus grande stabilité dans la durée annuelle, accélérée par une mécanisation s'accroissant à vive allure, d'ici les prochaines années.

Les opérations, faites sur une base annuelle plutôt que saisonnière, inciteront le travailleur en forêt à s'établir près des lieux de son travail. La région ne pourra que profiter de cet état de chose donnant une population plus stable et un apport économique à la région.

Les industries connexes aux opérations forestières (flottage, protection) emploieront de moins en moins de main-d'oeuvre, mais de plus en plus de main-d'oeuvre spécialisée.

L'exploitation forestière accélère la mécanisation de ses opérations avec comme conséquence que cette exploitation exige de plus en plus de main-d'oeuvre spécialisée.

L'École des Métiers de La Tuque a établi en septembre une section "Foresterie" et y dispensera différents cours forestiers. Des démarches sont en cours pour l'obtention d'une École Forestière.

La situation géographique de La Tuque favorise cet endroit en fonction de la partie pratique de ces cours qui doit se donner en forêt. Les métiers qui se pratiquent en forêt sont nombreux et variés pour l'immédiat, les besoins sont réels. Toutefois, il ne faut pas perdre de vue les exigences, de haute spécialisation pour faire face aux modifications majeures et très prochaines des opérations forestières.

La connaissance de la forêt et de son exploitation est une exigence de survie pour cette main-d'oeuvre du secteur qui est menacée par le manque de spécialisation appropriée.

On réalise donc, qu'un enseignement est requis pour former des travailleurs forestiers spécialisés et semi-spécialisés. La région procure du travail à environ 4,000 travailleurs forestiers. Il est nécessaire qu'il existe des facilités de formation pour les postes créés par le développement technologique en cours. Il est nécessaire de rehausser le niveau de ces travailleurs afin de leur permettre d'accéder à la formation plus poussée ou à des promotions dans ce secteur de l'industrie.

Ces cours de métiers de la forêt trouvent encore une plus grande justification, lorsqu'on

comprend qu'ils sont accessibles, non seulement aux candidats de la région, mais à tous ceux de la province, et qu'on admette qu'ils doivent se donner dans un milieu forestier avec l'équipement habituellement employé pour ainsi être dans l'ambiance du travail.

En dehors de l'industrie forestière, les occupations de services (cuisiniers, guides, maîtres d'hôtel, buandiers, garçons et filles de tables, etc.) seront fort en demande avec l'expansion inévitable que va prendre l'industrie touristique avec des communications améliorées.

C'est donc dans l'industrie touristique et dans l'industrie forestière qu'on peut être assuré de développements majeurs dans le territoire de la Haute-Mauricie.

cie.

La main-d'oeuvre dite industrielle du secteur nord n'est pas plus que la main-d'oeuvre forestière à l'abri des changements technologiques, prévisibles dans leur venue mais pas toujours dans leurs exigences.

En se référant aux tableaux de la scolarité, l'on suppose facilement qu'une inquiétude doit exister chez la population envers ce que demain nous réserve. Le besoin de recyclage et de scolarité accrue est urgent et général.

Les disponibilités de personnel pédagogique, de locaux et d'équipement scolaire peuvent servir intensément à toute la population avec avantage et profit pour l'immédiat et le futur.



Le souper des anciens organisateurs du "24 Heures de La Tuque" a remporté tout un succès. Des plaques souvenirs ont été remises aux membres démissionnaires. On reconnaît dans l'ordre, MM. Tremblay, Bélanger, Fortin, Duchesneau et Guérin.

(Photo Gilles Berthiaume)

## Noël des pauvres

### Soyons de bons riches

De plus en plus, Noël devient la fête des fortunés, et ce n'est pas peu dire. De petit Jésus en plâtre dans la crèche avec le gros boeuf et l'âne, des dizaines d'années se sont écoulées. De la messe de minuit au caractère sacré et aux chants solennels jusqu'à nos jours, où elle n'est souvent qu'un préambule simplement avant la nuit, il y a bien une décennie. Mais Noël devient de plus en plus une fête commerciale où la devanture des vitrines scintille plus fort que l'étoile qui a guidé les rois mages. A Noël, la majorité chante, danse et boit. Personne ne peut les blâmer ainsi va la vie dans notre société moderne et civilisée.

Pour bien des gens, la Noël est une autre journée de misère, ajoutée au long calvaire des souffrances d'hier et de demain. Cette année encore, le Poste CFLM organise une autre édition du gâteau du pauvre. Bien sûr qu'on ne soulagera pas toute la misère du monde avec un sim-

ple gâteau, mais il ne faut pas oublier que les enfants ne sont pas toujours pleinement conscients de cette misère et un gâteau, une sucrerie leur fait voir la Noël d'un oeil nouveau. Cette fête représente à la fois la richesse et la pauvreté. Elle prépare le plus beau contraste de l'univers où des êtres humains ne sont pas sur le même pied.

Actuellement le gâteau du pauvre se rapproche de son objectif qui est de 500, et il faudrait fournir un effort dans "le dernier mille". Pourquoi ne pas aider les pauvres... à être moins pauvres et plus heureux. Sans être plus catholique que le pape, on peut répondre à ceux qui disent que certains pauvres ne sont que des négligents... "Que celui qui n'a pas de péché lance la première pierre". Probablement que peu de cailloux seraient lancés!

Et puis, pourquoi ne pas être de bons riches?

## INFORMATIONS MUNICIPALES

(Suite à la page 8)

Le projet de \$45,000.00 de la construction d'un centre administratif pour les loisirs et récréation fera couler beaucoup d'encre. C'est du moins l'impression que nous avons eue en côtoyant quelques citoyens. De toute façon, nous en saurons plus long lors de la prochaine assemblée.

xxx

M. Malcom Bissonnette est devenu le propriétaire de Park Taxi, mais il devra conserver le même nombre de voitures, soit quatre. C'est inscrit dans la résolution.

xxx

La Régie des eaux informe le Conseil qu'elle autorise l'exécution des travaux concernant l'extension du réseau des égouts pluviaux, le tout en rapport avec le règlement 538.

xxx

Le directeur-général du Conseil Economique Régional de la Mauricie informe que le délégué de la ville de La Tuque sera bien reçu. Il ne reste plus qu'à le nommer. On tente de convaincre M. Audy président du Comité Industriel.

## L'ECHO DE LA TUQUE

Membre de l'Association des Hebdomadaires de langue française du Canada.

Le ministère des Postes à Ottawa a autorisé l'affranchissement en numéraire et l'envoi comme objet postal de 2e classe de la présente publication.

Directeur  
JEAN TREPANIER

Section Féminine  
DENISE LECLERC

Rédaction  
RAYNALD BRIERE  
THERESE TREPANIER

Commercial  
YVON BOUCHARD  
LOUISE DANIEL  
JEAN ST-PIERRE

Secrétariat  
LAURETTE LECLERC

Petites Annonces  
CLAUDETTE GIRARD

Abonnements:  
ROGER DUCHESNEAU

Administration et rédaction:  
529, rue St-Louis, La Tuque.  
Tél: 523-4575 C.P. 310

DEVENEZ  
MEMBRE DU

CLUB SPAIN

GAGNANT DE LA SEMAINE

M. GASTON LEBEL  
817 rue Roy.

# EDITORIAL

par Raynald BRIERE

Pensée-Edito:

Ce que l'esprit de l'homme peut créer, la volonté de l'homme peut en rester maître.

Thomas Edison.

## LE SPORT UNE FORME DE CULTURE

On dit que la culture est l'action de se développer grâce à l'éducation, la discipline et la formation. On peut ajouter que dans cet esprit, le sport est une forme de culture. Dernièrement, le Ministre de la Santé Nationale et du Bien-Etre Social du Canada, M. John Munro annonçait qu'un groupe d'études composé de personnes compétentes avait été chargé de faire enquête sur le domaine du sport amateur.

L'Honorable Munro a spécifié de façon claire et précisé que cette commission d'études remettrait son rapport en janvier, et qu'elle ne jouera pas le rôle que les sempiternelles commissions gouvernementales qui n'aboutissent à rien. Voilà des propos qu'il fait bon entendre.

Il reste bien sûr que les gouvernements, peu importe l'autorité, consacrent des sommes d'argent énormes pour l'avancement de la culture. Plus est, on construit des maisons du Québec un peu partout afin de faire rayonner notre culture canadienne-française. En soi, l'idée est bonne, voire même excellente. Si la culture est une de nos fiertés nationales, il doit en être de même du sport.

Depuis le désastre de Rome en 1960, où le Canada n'avait pas remporté une seule médaille d'or, la situation s'est considérablement détériorée. Il est bouleversant de voir des pays comme l'Australie, la Norvège, la Suède et jusqu'aux Bermudes et Trinidad, devancer le Canada dans ce domaine. Quelles solutions envisager. Le problème est de taille. Il reste comme le mentionnait l'Honorable Munro lors d'un exposé, que les régions qui ne possèdent pas d'énormes ressources financières ont le plus à retirer d'un effort qui doit s'effectuer sur le plan national.

Ce qu'il faut bien comprendre et ce que plusieurs villes ne veulent pas saisir, c'est qu'on ne

forme pas un athlète en lui présentant un bâton de baseball, une piscine, un ballon de football ou une piste et pelouse, même si toutes ces facilités matérielles étaient les mieux organisées du monde.

Il est impérieux que tous les canadiens aient comme objectif national d'exceller dans le domaine sportif, comme dans celui de l'éducation, des arts et tous les autres départements.

Il ne faut pas s'opposer pour autant aux dépenses encourues sur le plan culturel, mais il serait préférable que ces montants d'argent soient divisés plus équitablement. Il ne faut pas oublier non plus que le sport, contrairement à la culture, du moins tel que pratiqué aujourd'hui, n'est pas l'apanage de quelques intellectuels. La discipline sportive s'adresse à la masse populaire, et demeure à la portée de toutes les bourses.

Evidemment, une action sur le plan national s'impose, mais on devra commencer par une meilleure planification, en préparant des projets à long terme. Pour ce faire, il faut trouver l'argent nécessaire pour financer les organismes, chargés de diffuser ces programmes. Il faudra également faire comprendre l'importance d'enseigner les différentes disciplines sportives par des spécialistes. L'époque de s'amuser dans la rue avec un bâton de hockey est révolue. On construit des arénas, mais on se contente de laisser les jeunes entre les mains de bonnes volontés. Non pas que leur travail n'est louable au contraire, car il faut une certaine dose de courage pour s'occuper des jeunes.

Aujourd'hui, il faut plus que cela. Le sport est un élément de formation et il faut nécessairement trouver les compétences nécessaires, tout au moins pour orienter le bénévolat qui trouve encore sa place.

**ACHETEZ VOS SKIS  
DANS UNE BOUTIQUE  
DE SKI  
PROFESSIONNEL**

**STANDARD**

SKI meme que celui de luxe avec fixations a cable

BOTTINES 5 boucles Monteverde

BATONS en acier chrome de couleur **89.95**

BOTTINES A BOUCLES junior

SKI HEAD PRIX TRES SPECIAUX

BOTTINES A BOUCLES senior

reg: 129.95 spec:

**79.95**

**EQUIPEMENT DE LUXE**

BOTTINES ITALIENNES Monteverde 5 clips

FIXATIONS CHROMEES automatiques sans cable step in

BATONS CHROMES stainless steel de couleur

SKI EN BOIS steel edges base kofix blanc 25 laminations garanti 1 an

protecteur chaque bout

**99.95**

EQUIPEMENT JUNIOR SKI HARNAIS BOTTES BATONS

5 a 10 ans

10 a 13 ans

34.95

38.95

**Quincaillerie ARTHUR HARVEY**

539, ST-ANTOINE

LA TUQUE, QUE.





**MEME LE PERE NOEL  
ECONOMISE CHEZ-NOUS**

**VENTE DE BOEUF QUALITE  
DE CHOIX ROUGE OU BLEUE**

ROTI la palette tendre tres economique  
**55 ¢**

ROTI dans le haut cote  
DESOSSE sans perte  
**69 ¢**

RESERVEZ VOTRE  
DINDE DE NOEL  
MEILLEURE QUALITE

ROTI cotes croisees  
os d'epaule  
pot au feu  
**89 ¢**

ROTI  
Ribs desosse  
tendre  
JUTEUX  
**1.19**

ROTI paleron  
semi desosse  
**69 ¢**

BOEUF HACHE  
frais  
tres maigre  
**59 ¢**

LARD HACHE pour tourtieres  
3 lbs **99 ¢**  
3 gratis assiettes

POMMES 5lbs  
McIntosh  
**49 ¢**

TANGERINES  
doz.  
**29 ¢**

ORANGES SUNKIST  
gr. 138  
**59 ¢**

CHAMPIGNONS  
frais  
**3 ¢**

RAISINS ROUGES  
2lbs  
**39 ¢**

MARINADES  
sucrees Raymond  
4¢ rabais  
24 oz  
**.39**

BETTES sucrees  
Raymond 24 oz  
**.29**

RAISIN JAFFA  
cello 2 lbs  
**.69**

TWIN PACK  
olives combinees  
gherkins sucres  
Coronation 15 oz  
**.99**

ARACHIDES YORK  
blanches brunes  
cello 13 oz  
**2/.79**

REPLISSAGE a tartes  
STAFFORD 19 oz  
cerises bleuets  
fraises  
**2/.59**  
**2/.99**

CAFE instant Maxwell  
.24 de rabais  
10 oz  
**1.59**

CHOCOLAT chips  
BAKER  
12 oz  
RABAIS 10¢  
**.45**

CAFE Chase  
en sac  
1 lb  
RABAIS 10¢  
**.75**

CHOUX a la creme  
BETTY CROCKER  
8 oz  
**.39**

SALADE DE FRUITS  
LIBBY 28 oz  
**.55**

PECHES demies  
Libby 28 oz  
**2/.89**

JUS ORANGES  
sucrees LIBBY'S  
48 oz  
**.57**

ANANAS tranches  
Libby's 19 oz  
**2/.79**

TOMATES choix  
Libby's 28 oz  
**2/.69**

POUDRE CREME  
FOUETTEE 2 oz  
Dream whip  
**.31**

BLE D'INDE creme  
choix CARRIERE  
19 oz  
**3/.55**

FEVES jaunes  
coupees CARRIERE  
19 oz  
**3/.55**

ORANGES  
Crush  
bout.  
+ depot  
**.05**

COKE  
26 oz  
**6 / 1.00**

**MARCHE GRAVEL LTEE**

424 St Joseph

523 2768



## ECHOS DU MERCREDI

Par: RAYNALD BRIERE

### CONSTRUCTION EN NOVEMBRE

Pendant le mois de novembre, le nombre de **PERMIS DE CONSTRUCTION** émis s'est élevé à 16, représentant un montant déclaré de l'ordre de \$112,312.50. Sept permis ont été accordés pour de nouvelles constructions. On dénombre également neuf nouveaux logements. Il s'agit d'une augmentation globale de dix, sur le mois d'octobre.

\*\*\*

### UN ACCIDENT BIZARRE

Le technicien du Poste CFLM, **GILLES LEVEILLE** a vécu toute une expérience lorsqu'une automobile a écrasé son dentier. Gilles était au volant de son véhicule lorsque voulant tousser, il a perdu son dentier. Comme une voiture venait en sens inverse et que le dentier avait pris cette direction, le choc fut inévitable. Demandez-lui de vous raconter l'histoire dans ses menus détails.

### DES \$\$\$\$ AUX ENFANTS!

Le ministre de la Famille et du Bien-Etre Social, **M. JEAN-PAUL CLOUTIER** annonce que des chèques d'allocations familiales ont été mis à la poste destinés à 804,557 familles groupant un total de 1,974,389 enfants. En tout cela représente une somme globale de \$39,526,946.98. Un simple calcul permet de faire la moyenne. On note également qu'il s'agit du quatrième versement du genre depuis le 1er avril 1967. Le gouvernement a déboursé la somme astronomique de \$133 millions.

\*\*\*

### VEHICULES DANGEREUX

Belle initiative que celle du gouvernement qui vient de retirer du chemin 686 des voitures jugées hors d'usage. En tout, plus de 50,000 voitures ont été vérifiées et 62% ont été jugées défectueuses. Il était temps que des mesures soient prises.

\*\*\*

### LE PROGRES...

Saviez-vous qu'en 1964, il fallait une moyenne de 17 heures d'efforts pour abattre un orignal? En 1968, il n'a fallu que **14 HEURES PAR CHASSEUR**. Mais les nemrods utilisent plus de balles, soit 5.6 contre seulement 4 en 1966. C'est en bordure des lacs que les orignaux terminent leurs jours et ceci dans une proportion de 71%. Avis à ces dames qui désirent un manteau, mais qu'on refuse... chaque chasseur a dépensé la somme de \$135.00 cette année.

\*\*\*

### M. LEDUC ET LE HOCKEY

Le député de Lavolette, **M. ANDRE LEDUC** sera vraisemblablement de passage au tournoi pee-wee de La Tuque. Dans une lettre adressée à M. Vic Désormeaux, administrateur-délégué, M. Leduc signale qu'il sera présent, à moins d'un empêchement de dernière heure.

\*\*\*

### AUTOS-NEIGE ATTENTION!

La Sûreté municipale sera très sévère envers les **CONDUCTEURS D'AUTOS-NEIGE**. D'ailleurs, cette pratique est générale à la grandeur de la province. Il semble que les ventes d'autos-neige aient monté en flèche. Deux concessionnaires auraient vendu une cinquantaine de traineaux motorisés chacun... On sait que les autos-neige doivent tenir compte des lois de la circulation... du moins leur conducteur.

\*\*\*

### LA VOIX DE LA RAISON

Une dame a téléphoné pour dire que l'on devrait davantage songer à consacrer de l'argent à l'avancement de la **SCIENCE MEDICALE**, qu'à la **COURSE A LA LUNE**. Une autre façon de dire que tant de choses attendent d'être découvertes sur la terre et pendant ce temps, on explore l'espace. Une façon



L'ouverture officielle de la saison des autos-neige s'est déroulée en fin de semaine dernière. Surtout que la neige recouvrait le sol avec la dernière tempête, du milieu de la semaine. On sait que le Club Autos-Neige Enrg tiendra plusieurs activités au cours de la prochaine saison.  
(Photo Gilles Berthiaume)

de fuir la réalité...

\*\*\*

### UN BEAU \$1,000.00

Deux citoyens se sont mérités la somme de mille dollars en participant à un tirage du centre de Réhabilitation de Montréal. **MME COLETTE GAGNE** de la rue St-Antoine recevra mille dollars parce qu'elle a vendu le billet gagnant à M. Todd de la Bostonnais. Bravo!

\*\*\*

### LA VILLE APPUIE

La ville de La Tuque a donné son appui à la **CHAMBRE DE COMMERCE** du Comté de Drummond concernant la possibilité de relocaliser les facilités de l'aéroport de Montréal. Une copie de cette résolution sera transmise à l'Honorable **PAUL HELLYER**, Ministre des Transports et Communications, de même qu'au cabinet des Ministres de la province de Québec.



FLEURS EN POT  
AU MAGASIN  
DÈS LE 17 DÉC.

COMMANDEZ  
DES FLEURS  
POUR NOEL

JOYEUSES  
FETES

&

MERCI

a tous  
nos clients



MME ROLANDE METIVIER  
PROPRIETAIRE



MME JEANNINE BEAUDIN  
FLEURISTE DIPLOMEE

# SALON LISE FLEURISTE

MME ROLANDE METIVIER, PROP.

552 ST-ANTOINE

TEL. 3-5588



# SOYEZ CERTAIN QUE VOTRE APPROVISIONNEMENT DES FETES SERA FACILE A LA CO-OP



**ROTI VEAU**  
desosse sans perte  
lb **99¢**

**FOIE DE LARD**  
frais tranche **35¢**

**CHOCOLAT WILLARD'S**  
macarons  
wafers buds 5 lbs **2.79**

**BONBONS WESTON'S**  
asst. de Noel 1/2 lb **.59**



**ROTI LARD**  
frais PICNIC  
lb **49¢**

**BACON**  
MAPLE LEAF  
pqt 1 lb **79¢**

**POISSON FRAIS**

**TISSUS**  
mouchoirs ROYALE  
333's **2/.59**

**GRAND SPECIAL:**  
**LARD HACHE**  
pour vos patés a la viande  
3 lbs **1.69**

**SAVON** pour laveuse automatique 25 lbs **6.49**

**SUCRE** en poudre LANTIC 1 lb **.11**

**EAU JAVEL** CO-OP 128 oz **.59**

**OLIVES PLAIN** 16oz **.49**

**OLIVES FARCIES MANZ.** 15 oz **.69**

**MARINADES** surees HEINZ 32oz **.59**

**SHORTENING** Domestic 2 1/2 lbs **.89**

**JUS TOMATES** HEINZ deal 19oz **6/1.00**

**KETCHUP** Heinz 20 oz **.39**

**RAISINS SULTANA** CO-OP 2lbs **.69**

**LAIT** evapore CARNATION 16 oz **3/.55**

**CORN FLAKES** KELLOGG'S 16oz **.39**

**BREUVAGE** chocolat NESTLE QUICK 2 lbs **.79**

**PATATE CHIPS** HUMPTY DUMPTY gros sac de 24 a 5c **.99**

## ~~PAMPLEMOUSSES~~

~~FLORIDE gr. 48 **6/.59**~~

~~**RADIS** frais FLORIDE **3/.29**~~

~~**POMMES** McINTOSH cello 5 lbs **.49**~~

~~**LAITUE** CALIFORNIE gr. 24 **2/.49**~~



Le 15 décembre

## Jacques Mongrain fera ses adieux au public Latuquois

Jacques Mongrain, premier prix d'orgue au conservatoire de musique de Québec fera ses adieux à la population latuquoise.

En effet, le fils de M. Aubert Mongrain, dont la renommée n'est plus à faire dans le domaine de la musique, donnera un récital d'adieu, dimanche le 15 décembre prochain, à l'Eglise St-Zéphirin.

Actuellement organiste à Beau-

res notes en compagnie de son père à l'école de musique maintenant sous la juridiction de la Commission Scolaire. Il compte parmi les dix-huit (18) talents locaux qui semblent voués à une brillante carrière dans ce domaine.

C'est donc le 15 décembre prochain, qu'il présentera son concert d'adieu. Pour la circonstance, il a

On se souviendra qu'il y a quelques années, Mlle Rachel Martel avait reçu une ovation de la population de La Tuque lors de son départ pour l'Europe où elle devait remporter le grand prix. A son retour, l'harmonie municipale lui avait réservé un accueil chaleureux.

M. Aubert Mongrain, a déclaré qu'à Québec ou dans les grands centres de la province, le public est sensibilisé au succès de leurs fils. C'est pour cette raison que le public latuquois doit assister aux adieux de Jacques Mongrain qui représentera la ville de La Tuque en Europe. Le concert débutera à compter de 8.30 h.



Jacques Mongrain donnera un concert d'adieu le 15 décembre prochain à l'Eglise St-Zéphirin. On sait qu'il est le fils de M. Aubert Mongrain.

port, et professeur de clarinette et de saxophone à la Commission des Ecoles Catholiques de Québec, il doit se rendre en Europe pour effectuer un stage d'étude de 3 ans. C'est à l'école des "grands maîtres" qu'il tentera de perfectionner son art et peut-être envisager une carrière internationale.

A sa couronne, il compte déjà quelques fleurons dont plusieurs émissions pour le compte de la société Radio-Canada, des opéras où il a figuré comme instrumentiste et sur le plan populaire, acceptant des contrats.

Jacques Mongrain est issu d'une famille de musiciens bien connue à La Tuque et a travaillé ses premiè-

choisi des oeuvres appropriées à la période des Fêtes. Signalons que c'est la première fois que la ville de La Tuque accueillera un gagnant de premier prix au Conservatoire.

M. Aubert Mongrain a signalé qu'il est important de faire la distinction entre un prix de conservatoire et celui d'Europe. Pour celui d'Europe, il s'agit de l'interprétation de deux (2) oeuvres et l'interprète jugé le plus apte, se mérite cet honneur.

En ce qui concerne le prix de Conservatoire, il comporte un examen complet du sujet en cause et l'aspirant doit s'exécuter pendant plus d'une heure devant des compétences de réputation internationale.

### Informations . . .

(Suite de la page 3)

La ville de La Tuque a reçu un octroi de \$6,500.00 pour l'organisation des loisirs. Cet octroi fait suite à une demande du 13 novembre dernier. Le haut-commissariat a loué les structures de l'organisation des loisirs de La Tuque. L'an dernier, la subvention avait été de l'ordre de \$1,700.00

\*\*\*

Rang 1: Canton Maihot, situé au Quartier Bel-Air portera désormais le nom de Rue Radisson.

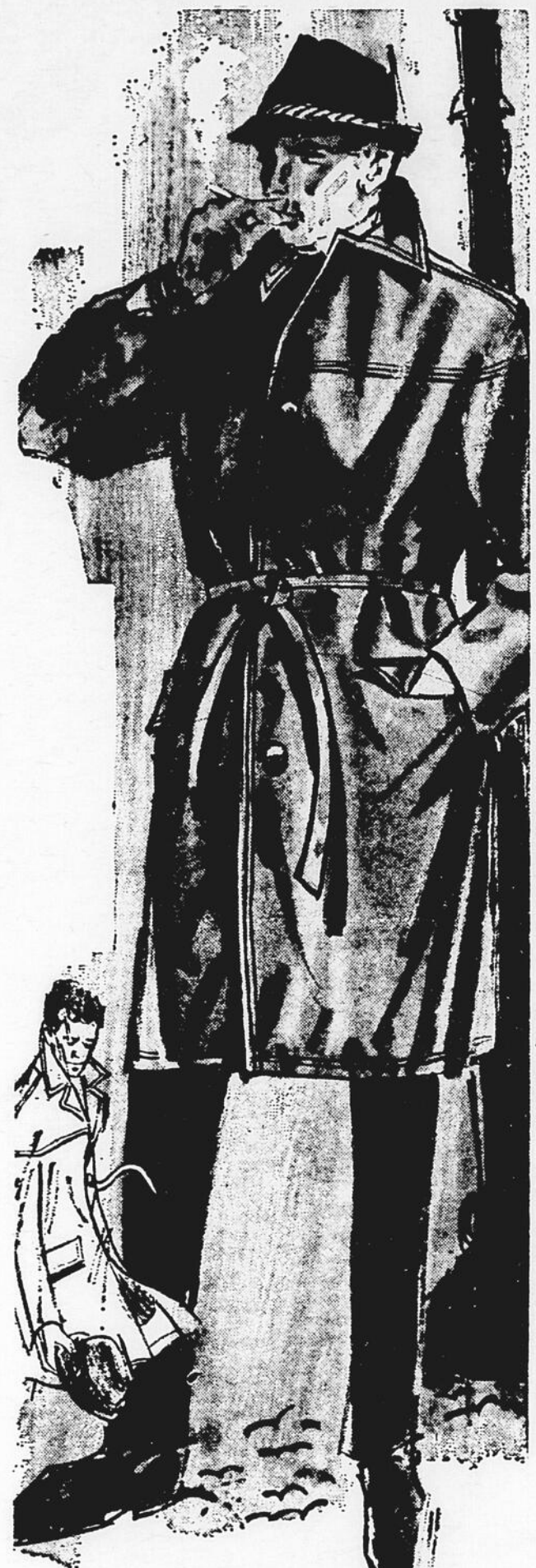
\*\*\*

La construction d'un mur de soutènement le long du St-Maurice date de 1962. On sait qu'une résolution a été adoptée afin de prolonger ce mur sur une distance de 900 pieds.

\*\*\*

L'asphaltage de la rue Roberval a coûté la somme de \$6,000.00 tandis qu'un montant de \$9,000.00 a été dépensé pour divers travaux d'asphaltage dans d'autres rues de la ville. La ville entend récupérer \$15,000.00 du Ministère.

(Suite à la page 20)



## PALETOTS PLEINE LONGUEUR

### EN VÉRITABLE CUIR

Avec doublure en peluche montée sur glissière  
Souple et élégant. Confection prévue pour les  
sorties d'automne et d'hiver

COULEURS :  
noir, antique.

GRANDEURS :

36 à 46

# 79<sup>95</sup>

## H.-R. HILLIER & FILS

533 Commerciale

Tel. 3-3377

### Lumières de Noël G.E.

SET 25 AMPOULES INT.

REG. \$8.99 **5.75**

SET 25 AMPOULES EXT.

REG. \$12.59 **7.95**

SET 15 AMPOULES INT.

REG. \$7.99 **5.35**

SET 20 AMPOULES  
MINIATURE

REG. \$5.95 **3.95**



### ARBRES DE NOËL

PIN 7' REG. \$25.95

**20.95**

PIN 8' REG. \$39.95

**32.95**

PIN BLEU REG. \$54.95

**47.95**

### DÉCORATIONS DE TOUTES SORTES

GUIRLANDES **\$1.25** ET PLUS'

FLEURS **\$1.40** ET PLUS

COURONNES **\$13.95**

SABOTS DÉCORATIFS **\$6.95**

BOULES INCASSABLES **29¢** CH.

BOULES A GOGO **45¢** CH.

### AMPOULES DE COULEUR

REG. 4 POUR \$0.85

**4/70¢**

POMMES **89¢**

FRUITS OR

MADARINES **80¢**

ANANAS **1.49**

CITRONS **80¢**



RAISINS **1.20**

POIRES **89¢**

## F.X. LAMONTAGNE

La Quincaillerie-Ferronnerie  
la plus moderne en ville

273 St-Joseph Quincaillerie 523-2721

FUTURS



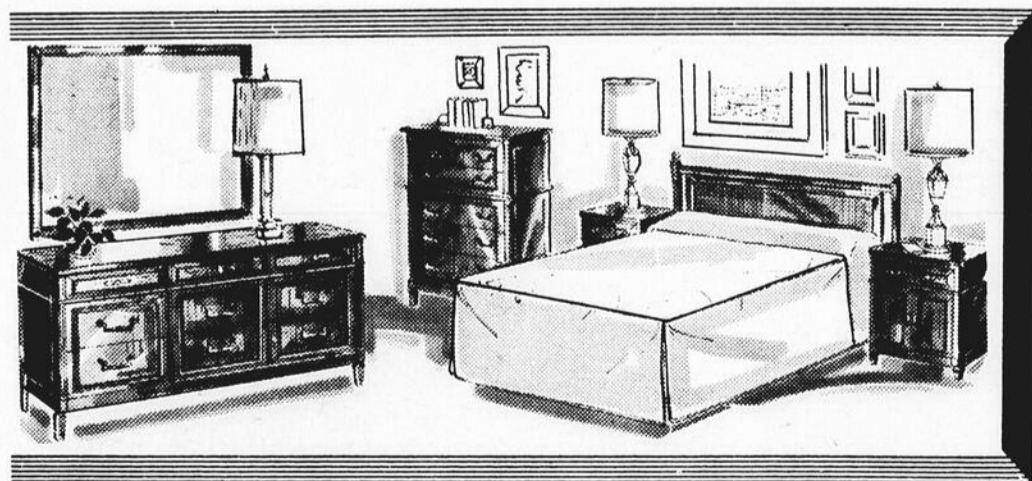
# MARIES!

ACCOUREZ CIEZ FRANK  
SPAIN POUR PROFITER DES  
NOMBREUX SPECIAUX

DE LA SIMPLE  
MAISON  
AU PLUS  
LUXUEUX PALAIS FRANK  
SPAIN SE CHARGE DE  
VOUS PROCURER LES  
MEUBLES  
QU'IL VOUS FAUT



VASTE CHOIX  
PRIX D'AUBAINES  
C'EST AU MAGASIN  
FRANK SPAIN  
QU'IL FAUT VOUS  
RENDRE



BEAUCOUP D'AUTRES MEUBLES EN  
MONTRE AU MAGASIN

# FRANK SPAIN CIE LTEE

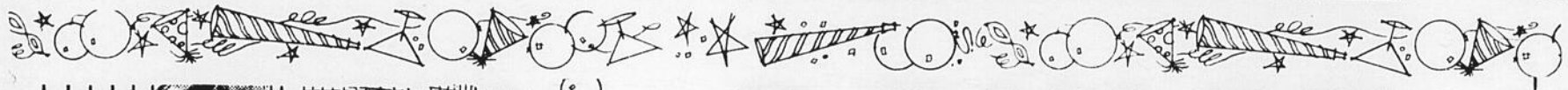
547 ST-ANTOINE

523-2761



UN CHOIX SENSATIONNEL DE PRODUITS CHEZ BERTRAND **ACHETEZ D**

# Economisez à l'occ



## POULET FRAIS

ENTIEREMENT NETTOYE, PRET A CUIRE  
TENDRE - CANADA CATEGORIE "A"

POIDS MOYEN  
DE 3 A 4 LB

la lb lb

# 39¢

IL Y  
OU

### PORC FRAIS

maigre pour des  
tourtières délicieuses  
sans gras additionnel  
en vedette bas prix S

RAISINS ROUGES "EMPERE  
Cat. no 1 - Californie - Etats

2 lbs 49¢

### SAUCISSES A DEJEUNER

### SAUCISSES F MAPLE LEAF - PREMI

### BACON TRA SANS COUENNE MAP

### SUCRE A GLACER

NOIX DE COCO MARQUE  
coconut dat

### CHOCOLAT CHIP BAKERS

MELANGE A GATEAUX BETT  
SAVEURS VARIEES 1

JUS tomates CLARK btes

DEMANDEZ NOTRE CALENDRIER 1969

BETTERAVES  
SUCREES  
RAYMOND  
24oz 29¢

Carres aux  
dattes  
Betty Crocker  
14oz 43¢

JUS ORANGES  
sucres Libby's  
48oz 57¢

## CAFE FRAIS

"Chase & Sanborn",  
moulu tout usage



Sac  
1 lb

# 75¢

REGULIER .97 CH. - EPARGNEZ 22¢

LIQUEURS DOUCES  
raisin NECTAR  
fraises ORANGE  
CREME-SODA  
28oz 3/39¢

## J.A. BERTRAND LTEE

328 ST JOSEPH

523 2771



ANANAS TRANCHES  
LIBBY'S  
19oz 2/79¢

TOMATE Libby's  
CHOIX  
28oz 2/69¢

BLE-D'INDE CARRIERE  
GENRE CREME  
19oz 3/55¢

FARINE PU  
7lbs 59¢  
25lbs 1.9

PRENEZ DE BONNE HEURE - ÉCONOMISEZ TEMPS ET ARGENT

# Occasion des fêtes



IL Y A DE TOUT *pour vos emplettes de Noël*

OU POUR VOS RECEPTIONS DES FETES A VOTRE MARCHÉ BERTRAND

**POUR DES DELICIEUSES ADDITIONNELLES A BAS PRIX SPECIAL**  
**3 lbs 1.99**

**GRATIS**  
 3 ASSIETTES DE 9" en aluminium avec chaque achat de 3 LBS DE PORC HACHE

FACILES A SECTIONNER!  
 FACILES A PELER!

**ORANGES TANGERINES**  
 DE FLORIDE  
 gros 210 doz **29c**

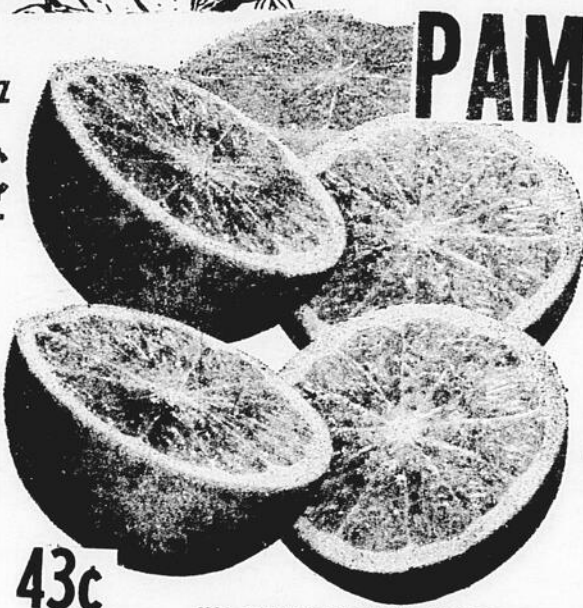


UN VRAI REGAL

DE LA SAISON!

**PAMPLEMOUSSES**

Cat. no 1 de la Floride (Etats-Unis)  
 grosseur 48



**8/69c**

NOS FRUITS ET LEGUMES SONT DES PLUS FRAIS ET DE LA MEILLEURE QUALITE

**POUR LES ROUGES "EMPEREUR"**  
 Cat. no 1 - Californie - (Etats-Unis)  
 Grosseur 24 ch. **29c**

**ECHALOTES FRAICHES**  
 Cat. no 1 - Californie - (Etats-Unis)  
 2 paquets **.19**

**POUR LES SAISSES LARD ET BOEUF** lb **49c**

**SALADE AU CHOU** pot 16oz **39c**  
**HYGRADE COLE-SLAW**

**POUR LES SAISSES FUMEES** Pqt 1 lb **55c**  
 AF - PREMIERE QUALITE

**PIZZA OREGINA** **89c**  
 GARNIE 20oz  
 reg 1.09 eparg 20c

**POUR LES SAISSES EN TRANCHE** Pqt 1 lb **79c**  
 JENNE MAPLE LEAF TENDERSWEET

**OLIVES FARCIES** pot 12oz **49c**  
**CORONATION**

**POUR LES SAISSES A GLACER** pqt 1lb **2/29c**

**GHERKINS "HEINZ" SUCRES** 16oz **43c**

**POUR LES SAISSES MARQUE DALTON** pot 16oz **55c**

**FEVES COUPEES OAK-LEAF** jaunes 19oz **3/55c**

**POUR LES SAISSES BAKERS** pqt 12oz **45c**

**KETCHUP HEINZ** bout 15oz **3/1.00**

**POUR LES SAISSES AUX BETTY-CROKER** S VARIOUES 19oz **2/87c**

**POIS VERTS OAK-LEAF** 19oz **5/1.00**

**POUR LES SAISSES MARK** btes 20oz **7/1.00**

**OFFRE CORONATION POT OLIVES**  
**POT "GHERKINS" pot 15oz** **99c**  
**SUCRES pqt jumele**



**Shortening DE CRISCO** ENTIEREMENT VEGETAL A BAS PRIX SPECIAL POUR GATEAUX, FRITURES ET PATISSERIES!  
**2 PAQUET DE 1 LB .79** (VALEUR ORD. DE .46 lb)

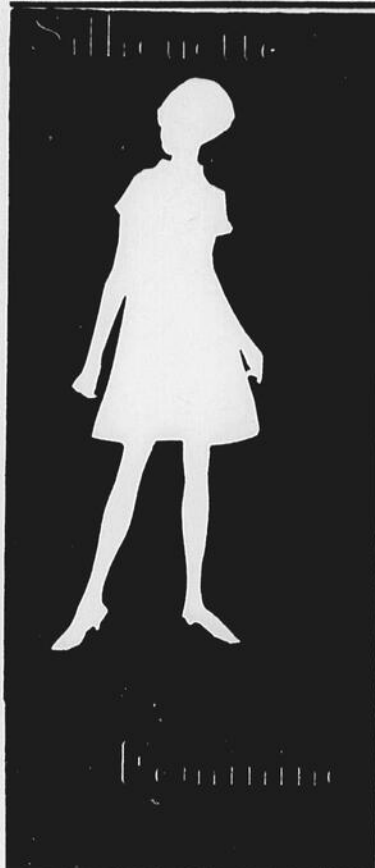
**MARINE PURITY** 59c  
**1.99**

**ARACHIDES SALEES** blanches ou brunes 13oz **2/79c**

**REPLISSAGE** tarte **STAFFORD FRAISE** 19oz **2/99c**

**PECHES EN DEMIES** LIBBY'S 28oz **2/89c**





## GATEAU GROTTTE DE NOEL



$\frac{3}{4}$  tasse de farine tout usage tamisée  
 $\frac{1}{4}$  tasse de Cacao  
 $\frac{1}{4}$  c. à thé de poudre à pâte  
 Quelques grains de sel  
 $\frac{3}{4}$  c. à table de graisse végétale amollie  
 $\frac{1}{2}$  tasse de sucre  
 1 oeuf  
 $\frac{1}{2}$  c. à thé de vanille  
 $\frac{1}{2}$  tasse de lait

Tamiser ensemble dans un bol, les 4 premiers ingréd-

dients secs. Dans un bol à mélanger mettre la graisse végétale et le sucre; bien mélanger. Ajouter l'oeuf et la vanille; battre en crème lisse et légère. Ajouter les ingrédients secs et le lait; battre jusqu'à ce que le mélange soit lisse et sans grumeaux, environ 2 à 3 minutes. Verser la pâte dans un moule ou un bol à pouding de 6 ou 7 pou-

ces, pouvant aller au four. Cuire au four à 375F., 45 à 50 minutes ou jusqu'à ce que le gâteau soit cuit. Laisser refroidir 10 minutes dans le moule, démouler sur un treillis et laisser refroidir complètement. Déposer sur l'assiette de service, avec soin faire un creux dans le gâteau pour former l'entrée de la grotte. Étendre le glaçage neige sur le gâteau et sur le bord de l'assiette. Faire des pointes dans le glaçage pour imiter la neige. Couper en deux des biscuits au chocolat en forme de doigts et les

disposer tout autour du gâteau. Couper en deux, 2 autres biscuits en forme de doigts et les placer sur le dessus du gâteau pour simuler une cheminée. Ajouter un petit morceau de coton ouaté dans la cheminée pour imiter de la fumée. A l'aide de décorations de Noël disponibles, Compléter la scène.

**GLACAGE NEIGE:** Mettre un blanc d'oeuf dans un bol, ajouter quelques grains de sel et fouetter avec un malaxeur ou un batteur jusqu'à ce que le mélange soit moussueux. Incorporer graduellement en battant 2 cuillères à table de sucre blanc granulé très fin, continuer à battre jusqu'à ce que le mélange soit lisse et luisant. Ajouter graduellement en battant,  $\frac{1}{4}$  cuillerée à thé de vanille et  $\frac{1}{4}$  tasse de sirop de maïs pâle; continuer à battre jusqu'à ce que le glaçage soit monté en neige très ferme.

### GRANDES RECETTES DE GRANDS RESTAURANTS

La maison Robin Hood Flour Mills Ltd, a réussi un exploit peu ordinaire: celui de vaincre la répugnance bien connue des grands chefs à livrer leurs secrets culinaires. On sait en effet que ce n'est pas du tout facile de connaître le détail des plats que l'on aime savourer dans les grands restaurants. Eh bien, toutes les maitresses de maison pourront maintenant expérimenter et offrir à leurs invités quelques-uns de ces plats savoureux.

Cette maison vient de publier un petit livret bilin-

gue de "Grandes recettes de Grands restaurants", illustré en couleur, et offert à toutes celles qui utilisent la farine Robin Hood.

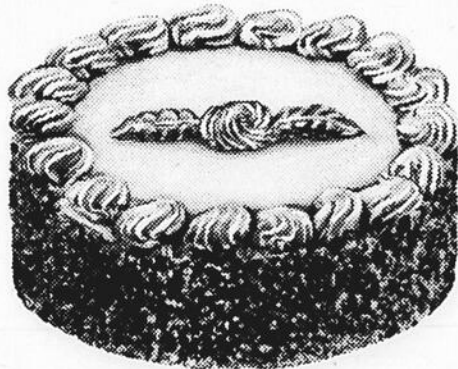
Les chefs de cinq restaurants de la région de Montréal et de trois restaurants de Toronto, tous renommés pour leur excellente table, y présentent leur plat le plus populaire.

On y trouvera, notamment, la recette d'une succulente quiche lorraine, spécialité bien goûtée des habitués de la Crêpe Bretonne;

celle d'un délicieux saumon en sauce béchamel, du Restaurant Desjardins; celle d'une tarte au sucre bien de chez nous, de l'Auberge Le Vieux Saint-Gabriel; celle d'un sauté de veau de l'hôtel l'Estérel; et enfin, celle d'un pâté de bifteck et de rognons, du restaurant Charlie Brown's.

Dès maintenant, toutes les maitresses de maison du Québec qui achèteront un sac de farine Robin Hood y trouveront ce livret des "Grandes recettes de Grands restaurants"

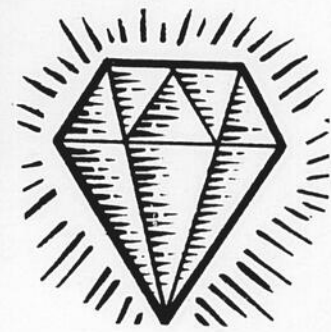
**ASSUREZ-VOUS LE PLEIN SUCCES  
DE VOTRE  
GATEAU  
DU PAUVRE  
DE  
"CFLM"**



EMPLOYEZ LA FARINE TOUT USAGE ROBIN HOOD



**\$100.00**  
**EN ARGENT SERONT**  
**OFFERTS, PAR LES**  
**MEUNIERS DE LA FARINE**  
**Robin Hood**  
**LORS DU GATEAU DU PAUVRE**



Y avez-vous pensé ?

HE ! OUI ! VOICI LE CADEAU  
 REVE A OFFRIR A VOTRE  
 FEMME OU VOTRE PETITE  
 AMIE POUR LES FETES.  
 NOUS AVONS PLUSIEURS  
 SUGGESTIONS A VOUS COM-  
 MUNIQUER.

VENEZ NOUS RENCONTRER  
 A LA

**BIJOUTERIE  
POIRIER**

HORLOGER BIJOUTIER

309 ST-JOSEPH

523-2211

**ETUDIANTS - ETUDIANTES**

CONNAISSEZ-VOUS

LA FAMEUSE MACHINE A ECRIRE

PORTATIVE



*Olympia*

AVEC TOUS LES AVANTAGES D'UNE  
 MACHINE DE BUREAU

GARANTIE PAR:

**GASTON BEDARD INC.**

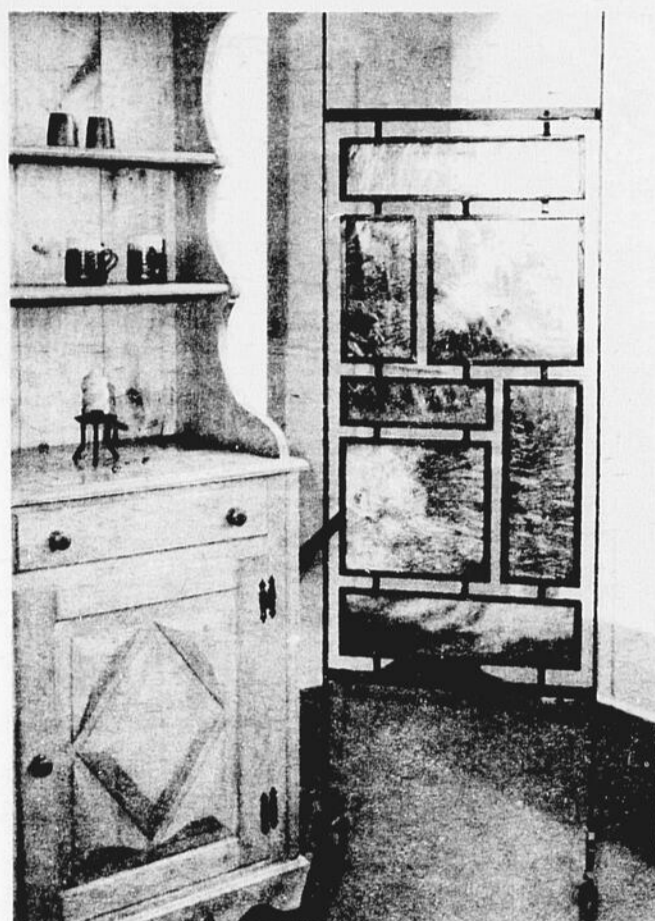
1621 - Rue Royale - Trois-Rivières  
 au début de chaque mois, M. Bédard est à La Tuque.

Voyez-la en montre à:

**L'IMPRIMERIE COMMERCIALE**

568 COMMERCIALE

TEL: 523-2325.



Ce bel écran de plastique acrylique "Perspex" est l'oeuvre de Madeleine Dussault, de Montréal. Au moyen d'une technique de peinture spéciale, l'artiste obtient un effet luminescent d'une grande beauté. La matière plastique légère et incassable devient alors un matériau de choix pour la fabrication de cloisons et fenêtres décoratives, panneaux muraux, étalages commerciaux.

### DESSERT A LA GUIMAUVE

Un dessert au chocolat, riche et facile à préparer, qui plaira aux gourmands et aux gourmets. Un plat élégant qui décorera joliment la table de buffet et qui fera l'admiration de vos invités.

#### Dessert givre à la guimauve

2 1/2 c. à table de cacao  
1 c. à thé de café instantané  
1 tasse d'eau bouillante  
1 gros paquet (11 onces) de guimauve

1/4 de chopine (1/2 tasse plus 2 c. à table) de crème à fouetter  
Doigts de dame ou biscuits graham (facultatif)  
1/4 tasse de noix de Grenoble ou de noix de pacanes

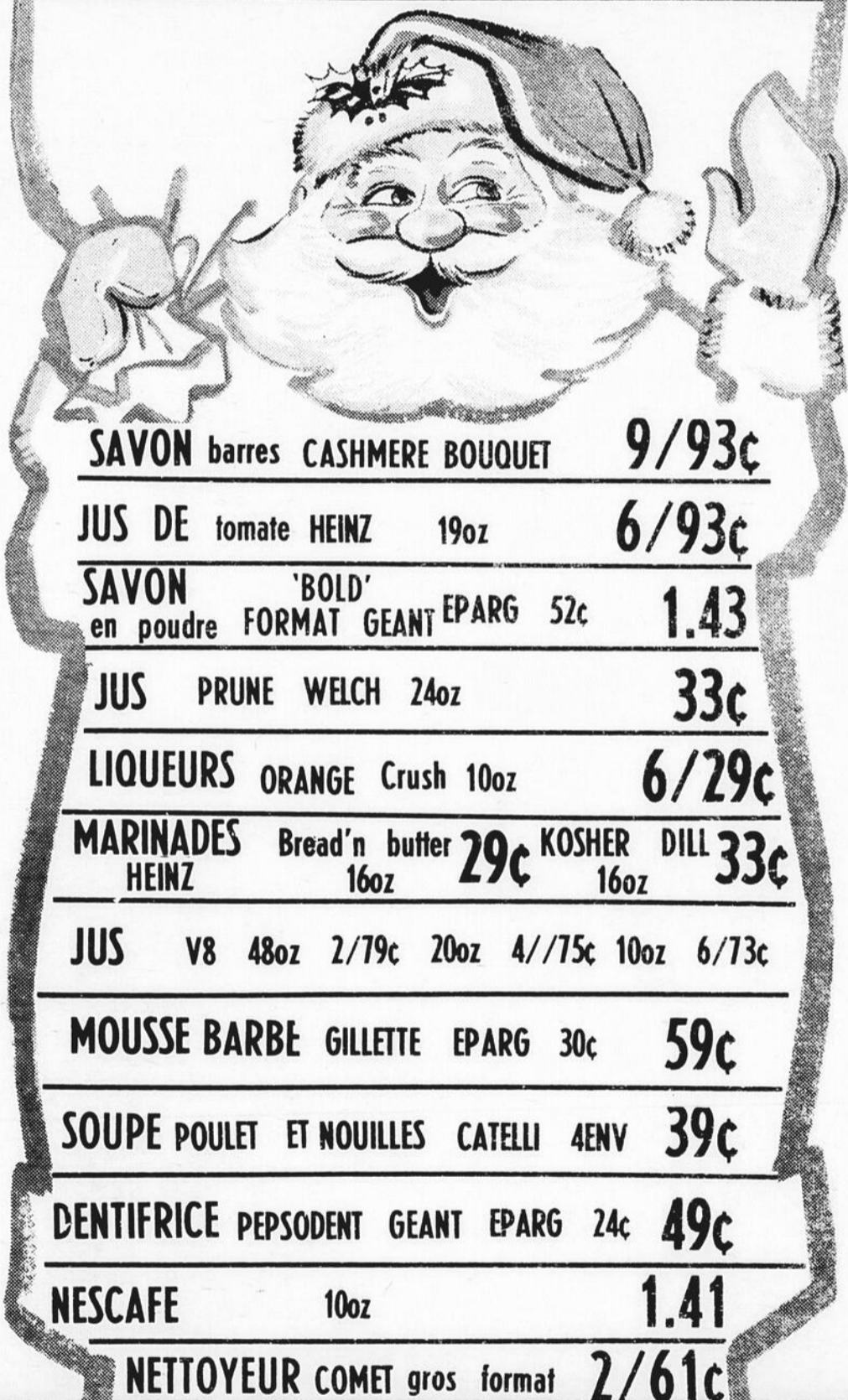
Mesurer le cacao et le café instantané dans la partie supérieure d'un bain-marie. Ajouter l'eau bouillante et mélanger pour bien dissoudre. Placer au-dessus de l'eau chaude et ajouter les guimauves; bras-

ser jusqu'à ce que les guimauves soient dissoutes. Retirer de la chaleur et laisser refroidir. Fouetter la crème froide en neige ferme puis l'incorporer dans le mélange refroidi de guimauves. Tapisser de doigts de dame ou de biscuits graham, un plat de service de 1 1/2 ou 2 pintes. Verser le mélange de cacao-guimauves. Décorer avec les noix de Grenoble puis couvrir. Placer dans le réfrigérateur et refroidir jusqu'à ce que le mélange soit pris, 6 à 8 heures ou toute la nuit. Rendement: 6 portions.

### LE PERE NOEL VOUS APPORTE DES SPECIAUX EXTRAORDINAIRES

N'oubliez pas le Père Noël à tous les samedi à 6.30 heures. Apportez vos coupons pour les petits cadeaux du Père Noël

DETERGENT	IVORY 32oz	REG 1.19	91c
EAU DE VICHY	Celestin 32oz		43c
DOWNY	34oz		69c
SAVON barres	CASHMERE BOUQUET		9/93c
JUS DE tomate	HEINZ 19oz		6/93c
SAVON en poudre	'BOLD' FORMAT GEANT EPARG 52c		1.43
JUS PRUNE	WELCH 24oz		33c
LIQUEURS	ORANGE Crush 10oz		6/29c
MARINADES HEINZ	Bread'n butter 16oz	29c	KOSHER DILL 16oz 33c
JUS V8	48oz 2/79c	20oz 4/75c	10oz 6/73c
MOUSSE BARBE	GILLETTE EPARG 30c		59c
SOUPE POULET ET NOUILLES	CATELLI 4ENV		39c
DENTIFRICE PEPSODENT	GEANT EPARG 24c		49c
NESCAFE	10oz		1.41
NETTOYEUR COMET	gros format		2/61c



### BIBLIOTHEQUE MUNICIPALE

#### MILLE ET UN CONSEILS PRATIQUES

- FOOD - A LA CANADIENNE,
- L'ART DE LA TABLE, Pierre Andrieu
- MA CUISINE CHINOISE, Nancy Chih Ma
- MATERNITE, Dr. S. Bazelaire
- POUR VOUS FUTURE MAMAN, Trude Sekely
- LE GUIDE MARABOUT DE LA CORRESPONDANCE, Gisèle d'Assilly
- LE DOSSIER DE LA FEMME, Geneviève Gennari
- LE CHARME A VOTRE PORTEE, Mary Young
- 1001 SECRETS D'ATELIERS, Marcel Bourdais
- MILLE ET UN CONSEILS PRATIQUES - Tome 1 & 2.

## LA PHARMACIE MARCHAND

LA 1<sup>re</sup> VLE PHARMACIE REXALL A LA TOUQUE

ASPIRIN	BAYER BOUTEILLE DE 200 COMPRIMES	1.14
	REG. \$1.73 SPECIAL	
SACCHARIN	TABLETTE 1/2 GR. BOUTEILLE DE 500	.89
	REG. \$1.15 SPECIAL	
CONTACT C	24 CAPSULES	2.37
	REG. \$2.99 SPECIAL	
SHAMPOO	POUR BEBE 8 ONCES	.85
	REG. \$1.19 SPECIAL	
NOXEMA	COLD CREAM	.75
	REG. \$0.89 SPECIAL	
BOITES	DE CARTES DE NOEL	.89
	REG. \$1.25 SPECIAL	
HUILE MINERALE	16 OZ.	.65
	REG. \$0.89 SPECIAL	
POLYMULSION	(VITAMINE POUR ENFANT) 16 ONCES	2.19
	REG. \$3.19 SPECIAL	

FAITES RESERVER VOTRE CHOCOLAT LAURA SECORD POUR NOEL DES MAINTENANT

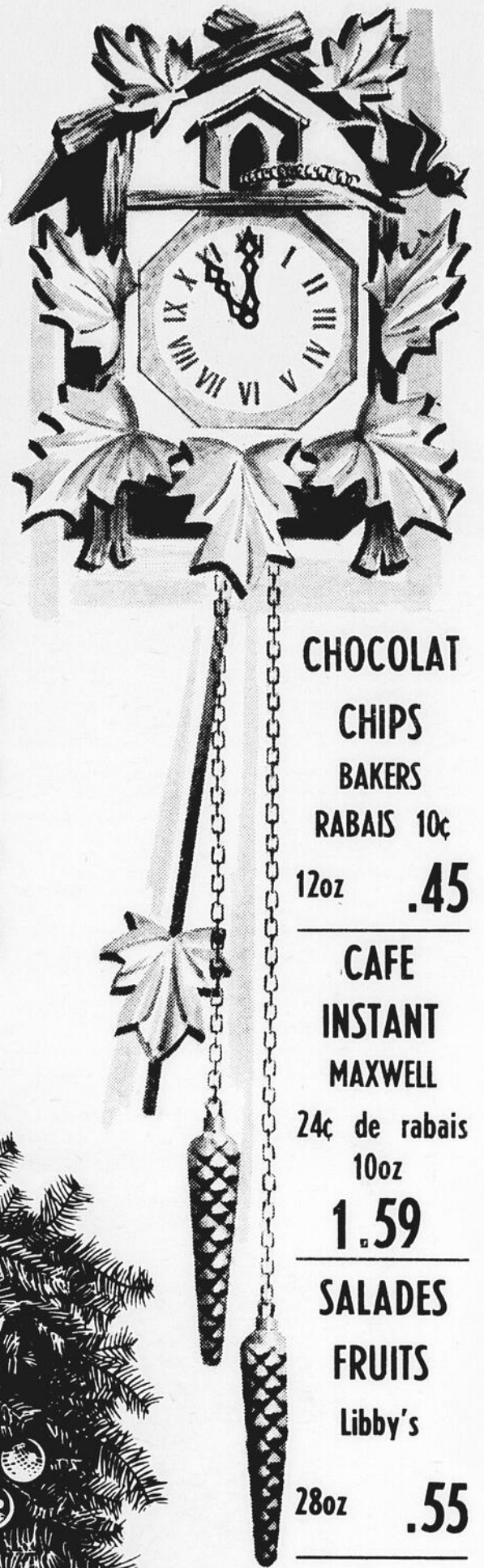
**PHARMACIE MARCHAND**

TEL: 523-4501

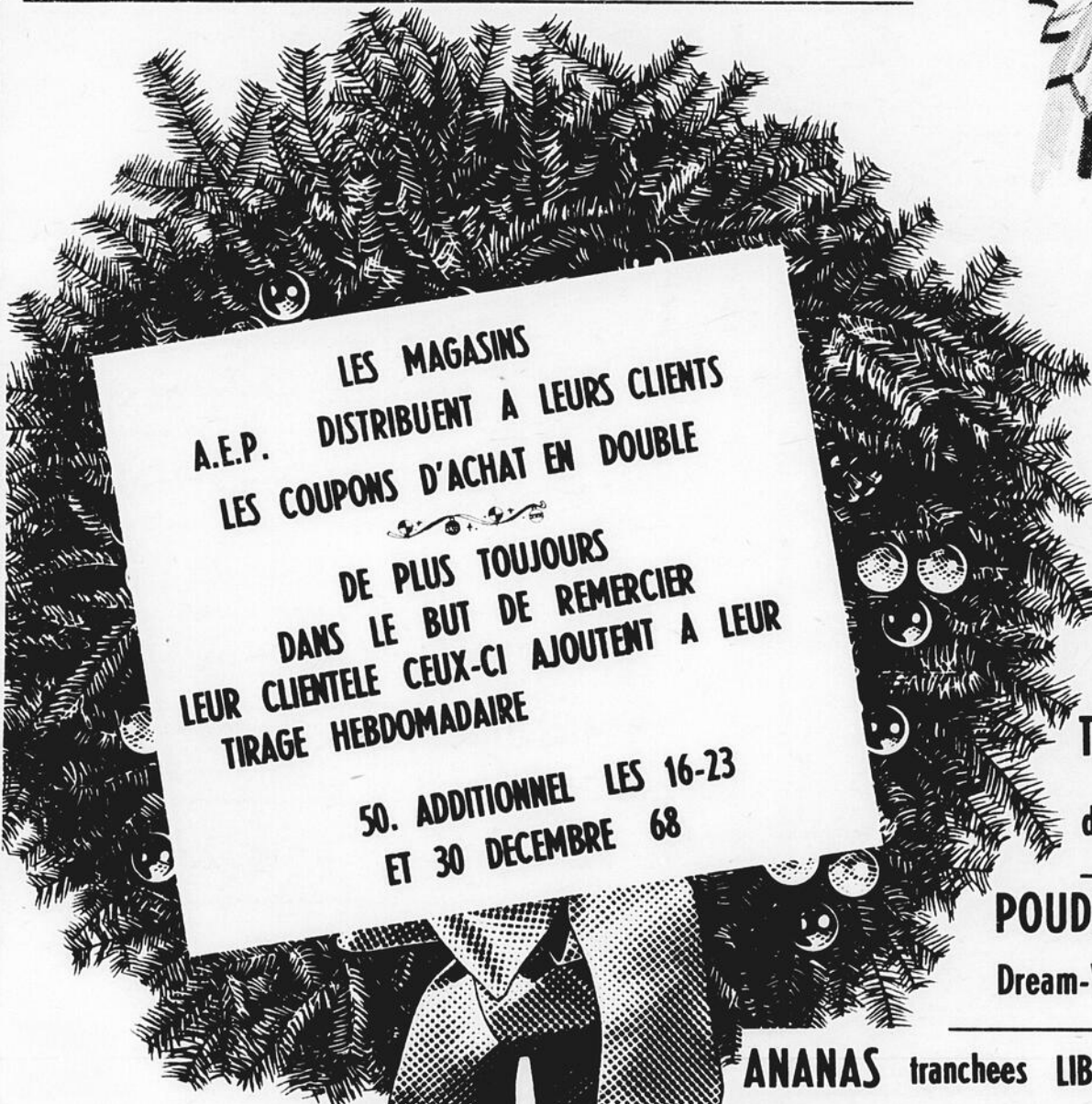
## ESDRAS TOUSIGNANT

LES ECONOMIES QUE L'ON VOUS OFFRE,  
VOUS AIDERONT A PASSER UN PLUS BEAU NOEL

MARINADES	sucrees RAYMOND 4c rabais	24oz	.39
BETTERAVES	Raymond marinades sucrees	24oz	.29
ARACHIDES	blanches "YORK"	13 oz	2/.79
ARACHIDES	brunes YORK	13oz	2/.79
CAFE en sacs	Chase rabais 10c	1 LB	.75
TWIN PACK	Coronation 1 POT Olives combinees 15 oz 1 POT Gherkins sucrees		.99
REPLISSAGE A TARTE	STAFFORD CERISES	19oz	.59
REPLISSAGE TARTE	fraises Stafford	19 oz	2/.99
REPLISSAGE A TARTE	bleuets Stafford	19oz	.59
CHOUX A LA CREME	BETTY CROCKER	8oz	.39
CARRES AUX DATTES	Betty Crocker	14oz	.43



CHOCOLAT	CHIPS		
	BAKERS		
	RABAIS 10c		
	12oz		.45
CAFE	INSTANT		
	MAXWELL		
	24c de rabais		
	10oz		1.59
SALADES	FRUITS		
	Libby's		
	28oz		.55

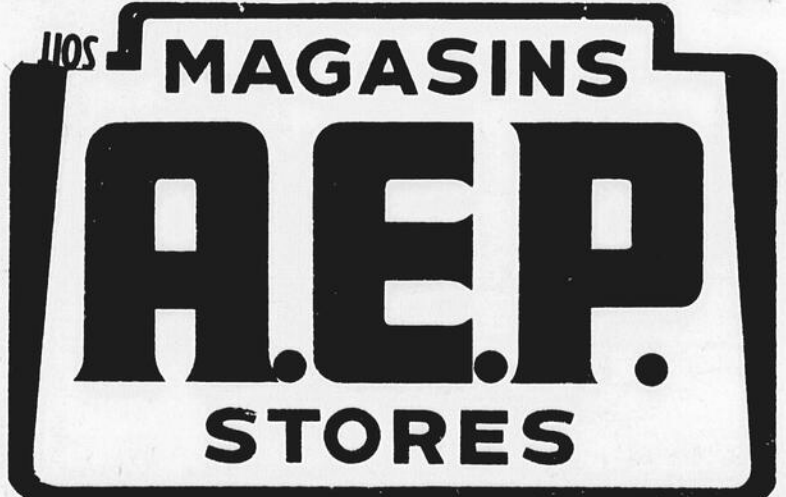


LES MAGASINS  
A.E.P. DISTRIBUENT A LEURS CLIENTS  
LES COUPONS D'ACHAT EN DOUBLE  
DE PLUS TOUJOURS  
DANS LE BUT DE REMERCIER  
LEUR CLIENTELE CEUX-CI AJOUTENT A LEUR  
TIRAGE HEBDOMADAIRE  
50. ADDITIONNEL LES 16-23  
ET 30 DECEMBRE 68

BLE D'INDE en creme	Carriere		
choix	19oz		3/.55
RAISINS	Jaffa	2 lbs	.69
PECHES demies	Libby's	28oz	2/.89
JUS ORANGE	sucrees Libby's	48 oz	.57
FARINE tout usage	PURITY papier	25 lbs	1.99

TOMATES	LIBBY'S		
de choix	28oz		2/.69
POUDRE CREME fouetee	Dream-Whip	2oz	.31
ANANAS	tranchees LIBBY'S	19 oz	2/.79
FEVES JAUNES	coupees Carriere	19oz	3/.55

- EMILE MORISSETTE**  
359 St-Francois  
Tel. 3-4506
- TELEPHONE GRAVEL**  
389 St-Joseph  
Tel. 3-3938
- CHS-EUG. GAGNON**  
640 Real  
Tel. 3-2777
- HONORIUS TREMBLAY**  
343 St-Joseph  
Tel. 3-2277
- J.A. BERTRAND**  
328 St-Joseph  
Tel. 3-2771
- MARCHE GRAVEL**  
424 St-Joseph  
Tel. 3-2768
- ANGELO ASTORINO**  
405 St-Joseph  
Tel. 3-3350
- P & A ALLARD**  
688 St-Antoine  
Tel. 3-4596



Selon un étudiant

# La société moderne a fait surgir des problèmes insoupçonnés

"La récente crise des CEGEP a levé le voile sur les intentions des étudiants". Fort de cette affirmation, Jean-Guy Baril, un étudiant de La Tuque, actuellement à Trois-Rivières a préparé l'exposé dont nous publions la teneur en deux sections. La semaine prochaine, il sera question du phénomène séparatiste chez les jeunes.

"Unis, il n'y a rien pour nous d'impossible". Ainsi s'exprimait le Président Kennedy devant un groupe d'étudiants américains. Ce n'était pas là un optimisme de circonstance mais un fait indéniable: la soif des jeunes de s'instruire, de se tailler une place honorable dans la société moderne et celle de bâtir pour le bien de l'homme. Ces trois buts ne sont en vérité que les phases préparatoires au rôle immense qui leur incombe déjà.

Contrairement aux années antérieures, les Universités font face à un grave problème d'espace dû aux taux croissant des jeunes désireux de poursuivre leurs études supérieures. D'ici quelques années, elles ne pourront plus absorber adéquatement le flot incessant d'étudiants que les CEGEP déverseront.

Pourquoi les étudiants choisissent-ils l'Université plutôt que l'atelier?... Certes, celui-ci exige de plus en plus de com-

pétence mais est-ce là la véritable raison qui motive leur choix?... Ne serait-ce pas plutôt le souci constant des jeunes de tendre à la perfection, le désir bien légitime de se surpasser afin de mériter à leurs propres yeux le rang qu'ils exigent et qui leur revient de droit.

La récente "crise des CEGEP" a levé le voile sur les intentions des étudiants. Vue d'un oeil négatif, elle représente l'anarchie complète, le déséquilibre total d'un système en voie de formation. Cependant, si nous savons y voir clair, nous reconnaitrons le bien-fondé de leurs aspirations: une plus franche collaboration entre les groupes concernés par l'enseignement dans les Collèges pré-universitaires.

Croire que nous n'étudions que dans un but purement égoïste serait bien au-dessous de la vérité. Nous voulons bâtir un monde meilleur avec des conceptions améliorées, adaptées au rythme excessivement rapide de notre époque. Vous avez édifié pour nous un Québec dont nous sommes fiers et que nous chérissons; laissez-nous le soin de l'améliorer, de lui donner sa place au sein des Nations afin que les générations futures puissent en profiter.

Ce brillant avenir que nous

entrevoions pour le Québec, nous avons déjà commencé à le créer. Il doit reposer sur des piliers solides; c'est pourquoi nous sommes à l'oeuvre depuis longtemps. Nos yeux et nos esprits se tournent de plus en plus vers les différents problèmes de notre temps; et dans tous les domaines sociaux, politiques, économiques et culturels.

La société moderne a fait surgir des problèmes jusqu'à ce jour insoupçonnés. Pour y faire face, les adultes ont formé des associations de jeunes destinées à travailler dans un but humanitaire ou purement social. De là, les groupements d'entraide aux personnes de condition moins avantageuse.

De même pour pallier à certains problèmes de régie interne dans les institutions d'enseignement secondaire, les jeunes se choisissent des représentants au sein des conseils de classes. Leur rôle primordial est de rencontrer les autorités le plus souvent possible afin de discuter et d'élaborer des plans pour une meilleure compréhension réciproque. Grâce à ces porte-paroles, les jeunes prennent une part active aux décisions concernant l'enseignement, les loisirs et la culture. Malheureusement, dans une école en particulier, la direction semble considérer ces mêmes

conseils comme des gouvernements fantoches, incapables de prendre une quelconque initiative.

Les adolescents s'imposent aussi dans un autre secteur social très important: le service de la récréation. L'hiver, ils prennent en charge des clubs de hockey en tant qu'instructeurs tandis que d'autres font office d'arbitres. La belle saison arrivée, ils se transforment en moniteurs sur les terrains de jeux municipaux. Ils acquièrent ainsi le sens des responsabilités tout en aidant à développer une population saine de corps et d'esprit. Ils demeurent les grands inconnus du public, mais leur rôle en est un de premier ordre.

Affirmer que les jeunes sont politisés en majeure partie, serait preuve d'un manque d'honnêteté. S'émerveiller des pas de géant accomplis par eux jusqu'à ce jour serait beaucoup plus près de la vérité.

D'après de récents sondages d'opinion, les jeunes suivent la politique, mais ne la comprennent pas toujours. Une minorité seulement s'intéresse de près aux courants politiques de la nation, mais le nombre va sans cesse croissant. Cette augmentation est due à trois facteurs principaux: le vote à 18

ans, les mouvements séparatistes et la prise de position des jeunes face à la politique internationale du Canada.

Lorsque le Parlement du Québec a approuvé le projet de loi permettant le vote à 18 ans, nous nous sommes retrouvés devant une responsabilité d'adulte. Beaucoup de mes confrères et moi-même auront aux prochaines élections à choisir les représentants qui nous gouverneront. Et parce qu'à ce moment les compilateurs verront défiler sous leurs yeux des milliers et des milliers de nouveaux votants et que ces mêmes jeunes auront le pouvoir de faire la différence entre la victoire et la défaite d'un parti, cela nous confère une autorité jamais égalée en matière politique.



**POUR LES FETES**

**HILLIER A CE QU'IL Y A DE MEILLEUR**

**MODELE ROMA**  
jeune homme

a partir **70.00**



**MODELE REGULIER**

a partir **79.95**

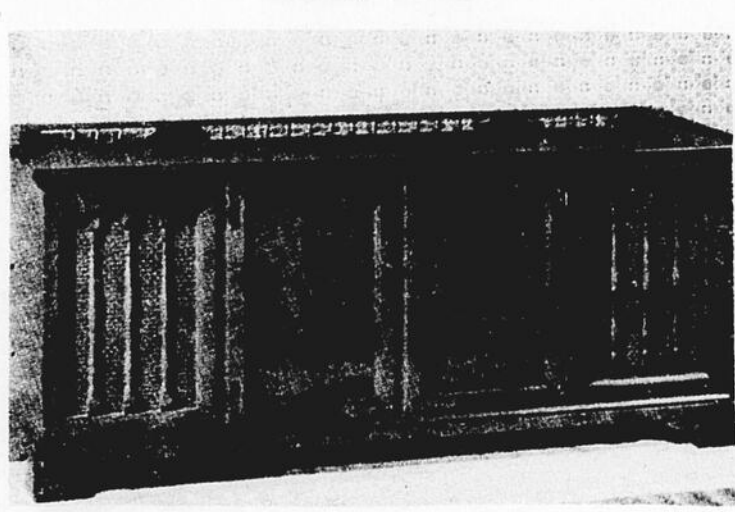
**H.R. HILLIER LTEE**

533-537 COMMERCIALE TEL: 523-3377

**UNE BEAUTE  
UNE PERFECTION  
PAR:**

**ZENITH**

**STEREO-RADIO  
AM/FM**



STYLE COLONIAL

• LE LONSDALE

Superbe cabinet de style colonial en bois franc de choix plaqué érable original. Couvercle levant au centre et espace spécial pour ranger les disques. Amplificateur transistorisé Zenith d'une puissance musicale de 140 watts (crête). Radio AM/FM-stéréo FM transistorisé. Changeur de disques "Stereo Precision" avec bras Micro-Touch® 2G. Huit haut-parleurs (deux de 12", deux avec pavillons exponentiels et quatre haut-parleurs de 3 1/2", type cône) avec réseaux de recouvrement. Dimensions du cabinet: Hauteur 27 3/4", Largeur 61 1/4".

**POUR UNE DEMONSTRATION**

**J.O. LEJEUNE** Ltée

ferronnerie hardware

STATIONNEMENT RUE TESSIER

549, Commerciale Tél. 523-2728

**TRUST GÉNÉRAL DU CANADA**

courtier en immeubles

286 RUE ST-JOSEPH  
LA TUQUE

TEL: 3-4281 - 3-3877

Propriétés, logements multiples rue St-Antoine, (endroit idéal pour commerce.

2 1/2 terrains à vendre chez Filion au "4 Milles". Prix: \$800.00.

Chalet Lac à Beauce 30 x 125, 5 appartements meublés, terrain 400' face au lac, avec embarcation et moteur 40 h.p.

Deux propriétés valeur totale de \$12,000. dont l'une située à 457 rue St-Louis comprenant 5 chambres à coucher, salon, cuisine, salle de bain, cave, système air chaud, 2 garages, l'autre située à 455 rue St-Louis comprenant 3 chambres à coucher, salon, cuisine et salle de bain.

Terrain Boul. Ducharme, 65 x 95, \$700.00 (chez Filion).

Terrain rue Tessier 50 x 100: \$2,000.00.

Terrain rue Guoin 50 x 100, trottoir fini: \$2,400.00.

Terrain rue Roberval, Quartier Laurentien 65 x 105.

Bungalow rue Champlain, 7 appartements avec terrain de 110 x 200. Prix: \$18,400.00.

À qui serait intéressé de vendre une propriété; vous pouvez vous adresser à M. Marcel Roy.

Cottage à la Croche 25 x 28 avec terrain 125 x 300; 2 chalets 12 x 16 et 18 x 12; fondations de 30 x 80 déjà en place. Prix de vente: \$7,000.

Bungalow situé rue Jacques-Buteux, 5 pièces, 3 appartements au sous-sol, 30 x 36. Prix: \$17,800.00.

Deux chalets au Lac Panetton, l'un de 12 x 20 et l'autre de 12 x 16, accessible en tout temps; aussi embarcation avec moteur le tout \$2,500.00 à environ 2 milles de la ville sur le chemin du Wyagamack.

Maison située à Carignan, habitable à l'année longue à 6 milles de La Tuque.

Terrain à vendre à Carignan, environ 500 de large, sur la route.

À noter qu'il y a plusieurs terrains à vendre.

MARCEL ROY

286 RUE ST-JOSEPH

TEL: 523-4281 - 4282 -

ou 523-3877

**TRUST GÉNÉRAL DU CANADA**

# PETITES ANNONCES

## a louer

GARCONNIERE, endroit tranquille, située au 647 rue Elizabeth. Pour informations tél: 3-2144.

GARCONNIERE à louer, fini ultra moderne, endroit tranquille. Pour informations tél: 3-2494.

CHAMBRE genre garçonnière, salon avec TV, cuisine, poêle électrique et réfrigérateur, chambre de bain avec douche, entrée privée. Pour informations tél: 3-5402.

CHAMBRE à louer. S'adresser à 521 rue Commerciale tél: 3-4189.

CHAMBRE à louer pour une personne seule avec ou sans pension. Pour informations s'adresser à 597 rue St-Antoine tél: 4106.

CHAMBRE à louer avec 2 lits pour jeunes filles. Pour informations s'adresser à 709 rue Réal tél: 3-3952.

CHAMBRE ET PENSION pour étudiant. S'adresser à 550 rue St-Eugène tél: 3-3872.

APPARTEMENT genre garçonnière avec T.V. meublé. Pour informations tél: 3-2364.

DEUX APPARTEMENTS à louer chambre et cuisine meublées, chauffées, éclairées, entrée privée. Pour informations s'adresser à 712 rue Joffre tél: 3-2401.

LOYER 3 pièces à louer libre immédiatement. Pour informations tél: 3-2944.

LOYER 3½ appartements plus salle de bain, eau chaude, chauffé, éclairé, meublé, fini bois naturel. Pour informations tél: 3-4241.

GARAGE à louer centre de la ville, 536 rue Tessier. Pour informations tél: 3-5153.

## a vendre

MAISON NEUVE à vendre située coin Kitchener et Paquin. Pour informations s'adresser à 752 rue Joffre tél: 3-3493.

REFRIGERATEUR "Moffat" 12 pieds cubes à dégivrage automatique en parfaite condition; laveuse ordinaire Léonard, presque neuve avec minuterie et pompe aussi en parfaite condition. Pour informations tél: 3-3463.

## AVEZ-VOUS UN PROBLEME DE BOISSON?

LES ALCOOLIQUES ANONYMES POURRAIENT PEUT-ETRE VOUS AIDER?  
COMPOSEZ 523-5210.  
ALCOOLIQUE ANONYME

BALAYEUSE ELECTRIQUE presque neuve, quatre mois d'usage. Pour informations s'adresser à 474 rue Tessier.

MENAGE de seconde main comprenant poêle, réfrigérateur, laveuse combinée, T.V., lit à tête bibliothèque, bureau. Pour informations tél: 3-3183.

LIT SIMPLE avec sommier et matelas; bureau avec miroir et 3 tiroirs, machine à coudre Singer avec meuble, balayeuse électrique Electrolux lit pour enfant avec matelas, planche à repasser, stéréo portatif Silvertone avec 2 haut-parleurs et table. Pour informations tél: 3-2378.

FOURNAISE Findlay, radiateur électrique, frigidaires. S'adresser à M. Jos Gaudreault, 576 rue St-Antoine tél: 3-3212.

MANTEAU de mouton de perse noir, grandeur 12-14 ans, comme neuf; prix raisonnable. Pour informations tél: 3-3289 le soir seulement.

ARBRES DE NOEL à vendre. Pour informations tél: 3-4187.

ARBRES DE NOEL à vendre. Pour informations tél: 3-3183.

ARBRES DE NOEL à vendre à bas prix ainsi que branches de pin. Réservez maintenant en appelant à 3-3428 ou 3-5032.

MERCURY 1958 en très bonne condition. Pour informations s'adresser à M. Raymond Arseneault 396 rue St-Georges tél: 3-2382.

STATION WAGON Chevrolet 1961, moteur 6 cylindres, automatique avec radio plus 2 pneus d'hiver; bonne condition. Pour informations tél: 3-5541.

OLDSMOBILE 1964 Starfire hard top 2 portes, très propre, excellente condition. S'adresser au tél: 3-3978.

TRACTEUR DE FERME équipé pour le déblaiement de la neige. Pour informations tél: 3-5306 après 6 heures.

## divers

ESTAMPES DE CAOUTCHOUC  
Tous genres d'estampes de caoutchouc fabriquées selon vos spécifications en dedans de 48 heures. Au prix du manufacturier. S'adresser à Bureau de Publicité La Tuque Enr. à 523-5242.

## Nouvel annuaire

Depuis la semaine dernière la population locale reçoit son nouvel annuaire téléphonique.

Cette année la page couverture nous laisse entrevoir un dessin figuratif aux couleurs voyantes, représentant des claviers d'un téléphone à cadran et à boutons, sur fond bleu foncé.

Le nouvel annuaire, le plus volumineux dans l'histoire de la Compagnie contient un total de 110 pages, incluant une section classifiée de 58 pages.

La section classifiée contient 449 classifications dont 72 sont nouvelles ou changées. Ceci est une indication des nombreux changements qui se font dans notre municipalité d'année en année.

Le nom le plus populaire est encore "Tremblay" avec 127 inscriptions et "Bouchard" est bon deuxième avec 52 inscriptions.

Nous profitons de l'occasion pour avertir tous nos abonnés qui n'ont pas encore reçu leur nouvel annuaire, édition 1968, de bien vouloir contacter le bureau d'affaires et nous nous ferons un plaisir de vous en fournir un par le retour du courrier.

**DIMANCHE  
ACHETONS UN  
GATEAU EN  
SIGNALANT  
3-4575**

PERSONNE offre ses services comme couturière. Pour informations tél: 3-9259.

Un détaillant Rawleigh demandé immédiatement pour district dans La Tuque. Bon revenu. Ecrivez Rawleigh, Dept. L-527-1352, 4005 rue Richelieu, St-Henri, Montréal.

## Me ROGER GOUDREAU

NOTAIRE

SESSIONNAIRE DES GREFFES DE ME GREGOIRE, TREMBLAY, RIBERDY

bureau: 559 COMMERCIALE res: 523-5484 en haut de l'édifice Champoux. 523-9346

## TERRASSE ST-MAURICE

NOUS AVONS PRESENTEMENT  
DES MAISONS EN CONSTRUCTION ET CEUX  
QUI DESIRENT SE PORTER ACQUEREUR,  
DEVONT FAIRE LEUR CHOIX LE PLUS  
RAPIDEMENT POSSIBLE,  
CAR LE NOMBRE EST LIMITE

### À VENDRE

PLATEAU LAURENTIEN: Coin Bostonnais et Caron. Terrain 100 x 100.

TERRASSE ST-MAURICE  
Il nous reste quelques terrains dans ce nouveau développement. Faites votre choix. Bonnes conditions.

RUE KITCHENER  
Maison 2 logements fini brique, chauffage, eau chaude. Voir pour conditions.

RUE DOLLARD

Duplex 2 logements de 5 pièces plus salle de bain, cour en asphalte, terrasse finie.

RUE JOFFRE

Terrain commercial 85 x 100 à vendre.

BOULEVARD DUCHARME

Entrepôt et 26,700' de terrain. Voir pour conditions.

RUE CHAMPLAIN

Maison 5½ pièces, sous-sol fini, foyer, garage, tapis et laveuse inclus. Bonnes conditions. Vente: \$15,000.00. Comptant: \$2,500.00 intérêts 6¼%.

RUE ST-LOUIS

Terrain 140 x 125 avec bâtisse. Prix de vente: \$5,000; comptant: \$2,000. Bonnes conditions.

RANG DES HAMELIN

Limite de la ville de La Tuque. Chalet habitable 12 mois par année et garage inclus, meublé, comprend 2 chambres, salle de bain et cuisine. Terrain environ 250 x 300. Prix de vente: \$5,000; comptant requis: \$1,500. Balance \$50. par mois, intérêts 7½%.

À LOUER:

Garçonnière meublée, chauffée, salle de bain, cuisinette et boudoir.

## PRETS POUR MAISONS EXISTANTES

BUNGALOWS OU UNIFAMILIALES

SI VOUS DESIREZ ACHETER OU VENDRE, DE PAYER OU ETRE PAYE COMPTANT. TOUJOURS DISPONIBLES DES PRETS DE \$10,000 OU \$20,000, TAUX 8½% (25 ANS).

## NOUS AVONS PLUSIEURS DEMANDES POUR BUNGALOWS OU MAISONS UNIFAMILIALES

POUR TOUS TRAVAUX DE CONSTRUCTION  
OU RENOVATION, VOYEZ:  
LIONEL TRAHAN

572 B ST-BENOIT

TEL. 3-5180

## ACHAT - VENTE - EVALUATION YVON RIBERDY

COURTIER EN IMMEUBLES

TEL: 523-4521

BENEFICIEZ DE NOS BAS PRIX EN VISITANT NOTRE COMPTOIR DE MERCERIE

LAVAGE DE CHEMISE GRATUIT UN COUPON AVEC L'ACHAT D'UNE CHEMISE DE TOILETTE EN COTON OU PERMA PRESS

PORTEZ UNE CHEMISE DE QUALITE SUPERIEURE A PRIX INFERIEUR FABRIQUE AU CANADA

SEUL, Nettoyeur Drolet Tailleur Enr. PEUT FAIRE CA



NETTOYAGE - LAVAGE DE CHEMISES - TEINTURE - TISSAGE  
REPARATIONS - HABIT SUR MESURES

# NETTOYEUR DROLET TAILLEUR ENRG.

408 ST-JOSEPH

523-4518



quelle  
agréable  
différence



POUR LA SAISON FERIEE, PENDANT LAQUELLE LES REPAS VITE PREPARES SONT A LA MODE, VOTRE MAGASIN BERTRAND VOUS OFFRE UN CHOIX DE VIANDE ET D'ALIMENTS PRETS A SERVIR POUR VOUS ACCOMMODER.

**A VOS REUNIONS DE FAMILLES SERVEZ CE QU'IL Y A DE MIEUX CHEZ BERTRAND**

DES VISAGES RIANTS DE GAJETE ET D'ENTRAIN LORSQUE

VOUS APPORTEREZ A LA TABLE DES ALIMENTS DE CHEZ: **BERTRAND**  
COMME LE REPAS DE NOEL EST UN REPAS TOUT A FAIT SPECIAL VOUS VOUDREZ SUREMENT SERVIR AUX MEMBRES DE VOTRE FAMILLE **CE QU'IL Y A DE MIEUX**

**CHEZ BERTRAND VOUS TROUVEREZ DE TOUT POUR UN REPAS DE NOEL INOUBLIABLE**

**SUGGESTIONS  
POUR VOS RECEPTIONS DE NOEL**

**DIPPERS AU GOUT DE BACON**  
biscuits miniatures Christie bte 9 oz. **.39**

**PRETZEL STICKS CHRISTIE**  
baguettes tres fines bte 7 1/4 oz. **.37**

**SOCIABLES CHRISTIE**  
6 varietes pqt. 8 oz **.39**

**MIELO-SEL Christie 10oz**  
nouveau te differente **.39**

**BISCUITS COCORICO 8 1/2 oz**  
Christie 'gout de poulet' **.39**

**CHIPPERS Christie bte 7 1/2 oz**  
**BISCUITS pommes de terre** **.39**

**FRENCH ONIONS Christie bte**  
les thins a l'oignon 8 oz **.39**

**CHEESE-NIPS Christie bte**  
craquelins au fromage 6 1/4 oz **.29**

**SNACKERS McCormick bte**  
biscuits pour hors d'oeuvres 8 oz **.33**

**VEGETABLE THINS CHRISTIE**  
thins aux legumes bte 9 1/2 oz **.39**

**BISCUITS NEPTUNE 8oz**  
'savour des mers' Christie **.39**

**CHIPS POUR TREMPETTES**  
ripples Humpty Dumpty bte 6 1/2 oz **.39**

**SEULEMENT 12 JOURS D'EMPLETTES D'ICI NOEL**

**PATATES JULIENNES**  
Humpty Dumpty boite 6 oz **.39**

**POIS VERTS DE CHOIX Vachon**  
grosseur 2 20 oz **.39**

**CHAMPIGNONS STAFFORD morceaux**  
10 oz et tige **.47**

**POINTES D'ASPERGES fantaisie**  
OAK-LEAF 12 oz **.53**

**LEGUMES MELANGES LIBBY 2 btes**  
15 oz **.45**

**CREME DE MENTHE ST-HILAIRE carafe**  
25 oz **.95**

**ROSEE DES MONTS demi sec St-Hilaire**  
champagnette 26 oz. **.99**

**BEC FIN ROSE petillant bout. 26 oz** **.95**

**SAUCISSES COCKTAIL Beau-vais**  
4 oz **.69**

**GATEAU AUX FRUITS 2 lbs** **1.39**  
jolie bte metallique

**EAU DE VICHY Celestin**  
30 oz **.59**

**J.A. BERTRAND LTEE**

328 rue St-Joseph tel: 523-2771

C'est une  
opinion. . .

par Raynald BRIERE



#### LA LOI DU SILENCE

Etre lié par le silence, c'est probablement le pire handicap de certains hommes publics. Dans notre société, qui se veut libre et moderne à la fois, dans ce monde qui se dit ouvert aux opinions et civilisé, il existe une dictature, morale bien sûr, mais combien ridicule et néfaste, et qui influence directement le comportement de l'entourage et de toute la population.

Que ce soit les conseils municipaux, le Parlement ou encore les Commissions scolaires et les différentes organisations sportives, quand il s'agit de parler, en un mot de s'ouvrir la trappe pour défendre des idées auxquelles chacun a droit et que l'on croit honnêtes et d'intérêt général, on a peur de déplaire à son voisin ou encore de "se faire parler". Mais le peuple n'a pas élu des marionnettes, mais des gens responsables, du moins on le croit.

Si tous les hommes publics apprenaient à se tenir debout, il y aurait moins de place pour ceux qui se complaisent dans une démagogie qui se traduit par une détention absolue du pouvoir, de façon souvent sarcastique. Il ne faut pas prendre le peuple pour des "nouilles".

Des exemples, chacun pourrait en citer, mais cela ne réglerait absolument rien. Le peuple, celui-là même qui paie les taxes, celui qui souffre parfois des erreurs qui sont le rebondissement de l'incompétence, trop souvent flagrante, est en droit de s'attendre à ce que ses représentants ne soient pas esclaves de principes établis à l'avance. Par peur de voir grimacer un supérieur des hommes publics ne disent pas le fond de leur pensée pour ensuite raconter des sonnettes sur le dos des dirigeants. On préfère féliciter (c'est plus facile et plus rentable) quand l'occasion se présente que de dire ouvertement qu'on aurait préféré autre chose. C'est tout simplement de la lâcheté intellectuelle et la pire écoeurante imagination.

Le populo n'est pas entièrement formé d'imbéciles, et il en a assez de voir des "marionnettes" se faire tirer la ficelle. Combien de fois a-t-on trahi son idée pour sourire au voisin.

Un jour le peuple en aura assez de tout cela et des têtes tomberont. Bien sûr qu'il faut savoir discerner et que ce n'est pas toujours facile de faire valoir son point de vue mais il faut savoir rester honnête vis-à-vis un mandat de la population. Hitler est mort, mais l'exemple est demeuré. On ne les tue plus aujourd'hui, on les baillonne. C'est la même chose.

#### A L'Essor féminin

### Mon pays...c'est l'hiver

C'est sans doute avec cette chanson de Gilles Vigneault que l'ensemble de Guy Piché aurait pu commencer leur récital lors de la dernière manifestation de l'année 1968 des membres de l'Essor Féminin.

Mercredi soir dernier, à l'Hôtel Windsor, un air de fête régnait dès l'entrée dans la salle La Vermillon, les dames en beauté cadraient bien dans le décor des tables magnifiquement dé-

sionnelle.

On ne se lasse pas de les entendre; interprétant tour à tour des extraits d'opéra, d'opérette et ajoutant pour la circonstance des airs de Noël, ils vont et viennent, s'arrêtent, disparaissent, ils sont présents partout et forcent l'auditoire à y participer. On voudrait que le temps s'arrête, que ça dure toujours et encore plus... on a si peur de l'occasion de jouer d'un



L'ensemble de Guy Piché s'est exécuté devant les membres de l'Essor Féminin de La Tuque, un mouvement qui ne cesse d'attirer l'attention par ses nombreuses activités d'un goût fort diversifié. Mme Hoag et Mme Gignac, de l'Essor Féminin posent en compagnie de quatre membres de l'ensemble de Guy Piché.

corées de fleurs naturelles. On oubliait à l'instant même les caprices de "Dame Nature".

Pour les membres de l'Essor Féminin, c'était aussi la joie de recevoir pour une deuxième fois, ceux qui je pense sont les meilleurs ambassadeurs canadiens de bonne musique en province. Ils étaient attendus avec impatience et leur retard involontaire a été comblé par leur magnifique interprétation et leur belle conscience profes-

sionnelle. On ne se lasse pas de les entendre; interprétant tour à tour des extraits d'opéra, d'opérette et ajoutant pour la circonstance des airs de Noël, ils vont et viennent, s'arrêtent, disparaissent, ils sont présents partout et forcent l'auditoire à y participer. On voudrait que le temps s'arrête, que ça dure toujours et encore plus... on a si peur de l'occasion de jouer d'un

spectacle de ce genre dans notre patelin. Nos félicitations vont à l'exécutif de l'Essor Féminin qui travaille avec acharnement pour présenter des rencontres toujours fort intéressantes. Elles ont été récompensées lors de la dernière rencontre car les dames et demoiselles ont répondu en grand nombre à leur invitation goûtant ainsi l'occasion d'une soirée agréable et récréative. La prochaine est attendue avec impatience.

## L'Entraide Economique

de La Tuque

LA

# CAMPAGNE DE RECRUTEMENT SE CONTINUE

LA CAISSE D'ENTRAIDE N'A PAS ETE FONDEE  
POUR COMBATTRE LES AUTRES INSTITUTIONS

MAIS BIEN POUR COMBLER UNE LACUNE ET  
RENDRE SERVICE A NOS EPARGNANTS

#### QUI PEUT ADHERER A LA CAISSE D'ENTRAIDE?

LA CAISSE D'ENTRAIDE GROUPE DES EPARGNANTS DE TOUTES CLASSES DE LA SOCIETE QU'ILS SOIENT MARIES OU CELIBATAIRES, OUVRIERS, GARDE-MALADES, PROFESSIONNELS, JOURNALIERS, MARCHANDS, INSTITUTEURS, SECRETAIRES ETC.

TOUT L'ARGENT DE CES EPARGNANTS EST PRETE A LA TUQUE A DES GENS DE CHEZ-NOUS POUR LE DEVELOPPEMENT COMMERCIAL, INDUSTRIEL ET RESIDENTIEL.

PLUS DE \$285,000 ONT DEJA ETE PRETES A LA TUQUE A DES GENS DE LA TUQUE SERVANT AINSI A AMELIORER NOTRE ECONOMIE LOCALE, CE QUI PROUVE QUE LA CAISSE D'ENTRAIDE EST AU SERVICE DE TOUTE NOTRE POPULATION.

CAPITAL SOUSCRIT	PERIODE	VALEURS (MINIMUM) ACCUMULEES
\$25.00	5 Ans	\$1915.47
\$50.00	5 ans	\$3830.95
\$100.00	5 ans	\$7661.90

VOTRE CAISSE D'ENTRAIDE EST PRETE  
A VOUS AIDER. INFORMEZ-VOUS DES:

**PRETS HYPOTHECAIRES**

**CES PRETS FAITS A LA TUQUE**

**AIDENT NOTRE**

**POPULATION DANS SON ECONOMIE ET FACILITENT**

**LA LIBRE ENTREPRISE CHEZ-NOUS.**

**DE PLUS CES ARGENTS**

**RESTENT CHEZ-NOUS**

A TOUS CEUX QUI SONT DE JA MEMBRES, AIDEZ A LA CAMPAGNE DE RECRUTEMENT...

PARLEZ-EN A VOS PARENTS, AMIS, VOISINS ET EMPLOYES ETC. VOUS LEUR RENDREZ SERVICE.

A DATE 226 RESIDENTS DE NOTRE VILLE ONT SOUSCRIT FAISANT AINSI CONFIANCE A LEUR CAISSE ET A LEURS ADMINISTRATEURS:

#### EXECUTIF

Denis Lambert, Président  
Marcel Gagnon, Vice-Président  
René Lavoie, Sec.-Gérant  
J. Baribeau, Directeur  
R. Coumoyer, Directeur  
Claude Allard, Directeur  
Jean Trépanier, Directeur

#### CONSEIL SURVEILLANCE

Yvon Chassé, Président  
Albani Sirois, Conseiller  
Gilles Berthiaume, Conseiller  
COMMISSION CREDIT  
Vincent Spain, Président  
Benoit Crête, Commissaire  
Gaston Matte, Commissaire.

POUR TOUTES INFORMATIONS ADDITIONNELLES, S'ADRESSER AU SOLLICITEUR

**M. YVON RIBERDY**

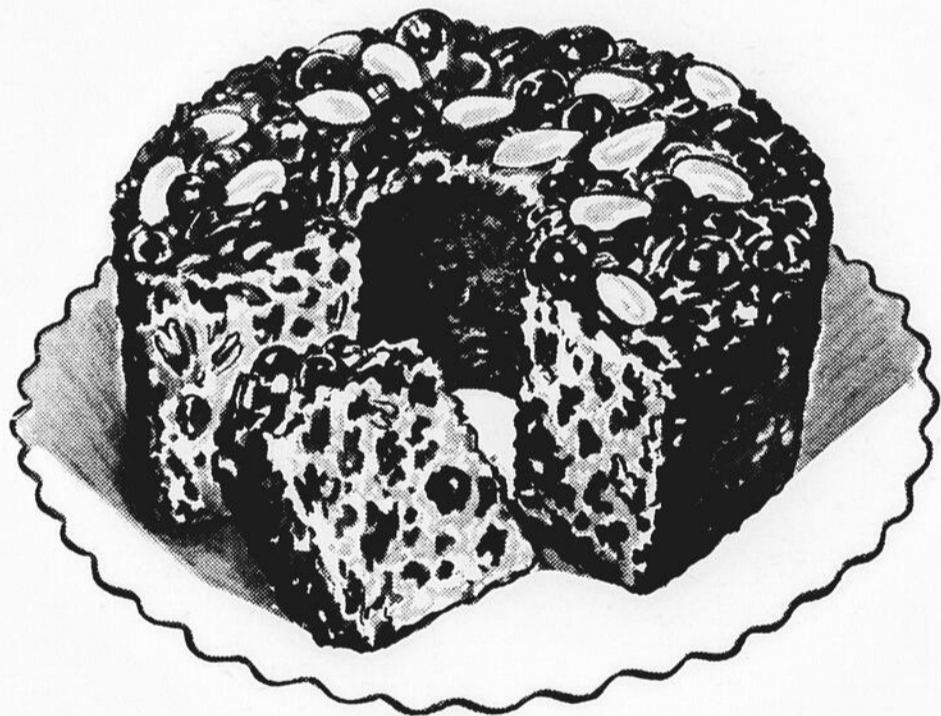
**TEL: 523-4521**

A L'OCCASION  
DES FETES,  
VOTRE FOYER SERA  
REPLI DE CHALEUR

ET QUOI DE PLUS MERVEILLEUX QUE  
DE VOIR CEUX QUI NOUS  
ENTOURENT, PLEINS DE BONHEUR

PARMI NOUS IL Y A DES  
PAUVRES QUI RECHERCHENT  
EUX AUSSI,  
CHALEUR ET BONHEUR

ALORS DONNONS-NOUS LA MAIN  
ET ACHETONS UN GATEAU  
POUR OFFRIR A NOS PAUVRES  
UNE FINE PARCELLE DE NOTRE BONHEUR



**SIGNALEZ  
DES MAINTENANT**

**3-4575**

TOUS CES PAUVRES  
VOUS TENDENT  
LA MAIN POUR  
CUEILLIR UN PEU  
DE BONHEUR



...ET COMMANDEZ  
VOTRE GATEAU

René Matte

## Les créditistes ont fait germer le fait français

### OBTENIR EN COMMANDANT LE RESPECT

Le canadien-français, très souvent bafoué dans ses revendications, devrait se demander pourquoi a-t-il tant de difficultés à obtenir justice.

La raison? Le peu de respect qu'il commande par ses attitudes équivoques, paradoxales pour ne pas dire complexées.

Depuis 1867 jusqu'à la traduction simultanée en 1959, il était de mise que nos bons députés canadiens-français s'expriment en anglais surtout ou bien ne s'expriment pas du tout s'ils étaient unilingues français. On était gêné de ne pouvoir se faire comprendre dans la plupart des services gouvernementaux fédéraux. Inimaginable pour des gens le moindrement fiers car le gouvernement et tout le fonctionnarisme sont au service du peuple et ce sont eux qui auraient dû avoir honte de ne pouvoir rendre service dans la langue française officielle au pays.

Mais on s'est habitué à cette situation et encore aujourd'hui on a la manie de ressentir une certaine satisfaction douteuse à s'exprimer en anglais. Ce naît

contentement diminue la puissance de nos revendications. On a saisi depuis longtemps, chez les canadiens-anglais, que nos vaillantes luttes, étaient davantage du verbiage répercutant qu'une émanation concrète du respect de soi-même.

Il aura fallu attendre 1962 et l'entrée en scène des créditistes québécois pour voir germer réellement le fait français au parlement d'Ottawa. Savez-vous pourquoi? Parce que la majorité de ces créditistes étaient unilingues et ainsi, ils n'avaient pas la prétention d'épater la galerie, ayant d'abord et avant tout le souci de refléter la population de leur comté respectif et par conséquent, ils ont commandé le respect obtenant par là un bon début de reconnaissance du fait français.

La lutte n'est pas terminée. Des résistances nouvelles surgissent. On dit "oui", presque à toutes nos demandes mais on fait "non". La couverture souriante, mielleuse, d'un Premier Ministre canadien-français joue en notre défaveur. Les anglais apprennent le français peut-être pour mieux nous éliminer. L'avenir exigera davantage que nous commandions le respect.

**GAGNANTE  
CHEZ SPAIN**

Mme CECILE SAUCIER  
797 RUE ROY TEL: 523-  
3361 MONTANT \$6 00.

## En Québec

## La rente de retraite sera versée à ceux qui ont atteint 66 ans

La rente de retraite versée en vertu du Régime de rentes du Québec sera accessible en 1969 à une nouvelle catégorie de personnes. Il s'agit des gens âgés de 66 ans qui ont contribué au RRQ. En faisant part de cette nouvelle, M. Robert De Coster, président de la Régie des rentes a rappelé que l'âge d'admissibilité a été abaissé d'un an, chaque année, depuis l'instauration du Régime et que cette diminution se poursuivra jusqu'à ce que l'âge minimum atteigne 65 ans.

### Les rentes

La Régie des rentes verse, en plus de la rente de retraite, des prestations de survivant, c'est-à-dire la rente de veuve ou de veuf invalide, la rente d'orphelin et la prestation de décès.

### Demande de rente

Que ce soit pour la rente de retraite ou les prestations de survivant, il est absolument nécessaire qu'une demande soit faite sur la formule prescrite à l'un des bureaux régionaux de la Régie des rentes. On y obtiendra les renseignements concernant les prestations ainsi que l'aide requise pour la formulation d'une demande.

### La rente de retraite

L'âge minimum de 66 ans requis pour la rente de retraite entrera en vigueur en janvier prochain. Ainsi, les requérants de 66 ans qui soumettraient leur

demande avant la fin de 1968, pourront obtenir leur rente de retraite en janvier. Quant à ceux qui atteindront 66 ans au cours de l'an prochain, la rente de retraite pourra leur être versée après leur prochain anniversaire.

Une autre condition d'admissibilité pour les requérants de moins de 70 ans est la suivante: ils doivent avoir cessé d'accomplir un travail régulier. Cette exigence ne s'applique pas dans le cas des cotisants de 70 ans et plus.

### Les rentes de survivant

Le droit à une rente de survivant est soumis à certaines conditions, mais, dans tous les cas, le cotisant doit avoir contribué au Régime pour au moins trois ans. L'épouse d'un bénéficiaire de la rente de retraite peut être admissible à la rente de veuve et à la prestation de décès, advenant le décès du mari. Si un cotisant meurt célibataire, ses ayants droit peuvent aussi être admissibles à la prestation de décès.

## INFORMATIONS....

(suite de la page 3)

de la Voirie, soit le montant global. Quand on sait où trouver l'argent....

xxx

Le salaire horaire des employés aux travaux d'hiver a été porté à \$2.00. Il était de \$1.75. Une centaine d'hommes seront engagés et travailleront au maximum, sur une période de huit semaines. Il sera impossible de prolonger la période après le 31 janvier.

xxx

Le maire Filion a demandé à la population de La Tuque de ne pas porter attention à un article paru dans un quotidien régional et qui traitait de pollution des eaux et de déneigement. Selon le premier magistrat, l'article est hors de portée, et le journaliste a manqué d'informations.

xxx

TEL: 523-3575

**DR. CLAUDE BERTRAND, O.D.**  
OPTOMETRISTE

EXAMEN DE LA VUE - VERRES DE CONTACT /

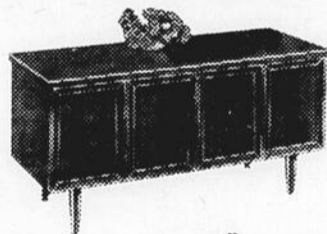
579 COMMERCIALE LA TUQUE

DES  
CENTAINES  
D'AUTRES  
SPECIAUX

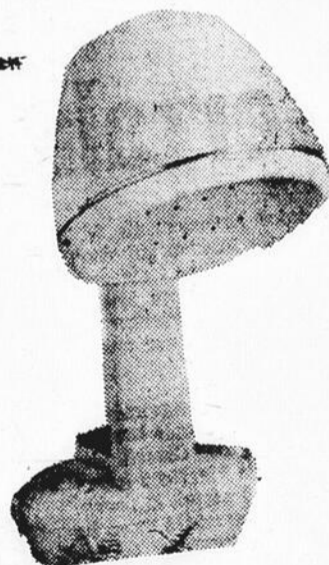
# GRANDE VENTE AVANT NOËL

CHEZ LE ROI DU MEUBLES

COFFRE DE  
CEDRE  
150. **99.50**



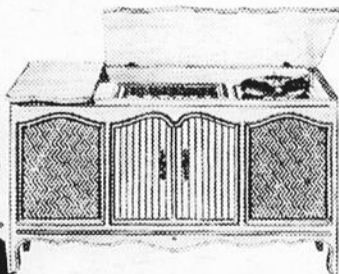
SÉCHOIR  
À CHEVEUX  
"LADY SHICK"



**\$27<sup>95</sup>**

STEREOS

REDUIT DE  
\$100. A \$200.



FAUTEUIL  
DE REPOS  
50.00 **39.88**

BALAYEUSES  
DE MARQUES REPUTÉES  
EXTRA SPECIAL

ACCESSOIRES

**39.88**

## J.-P. BOISVERT MEUBLES

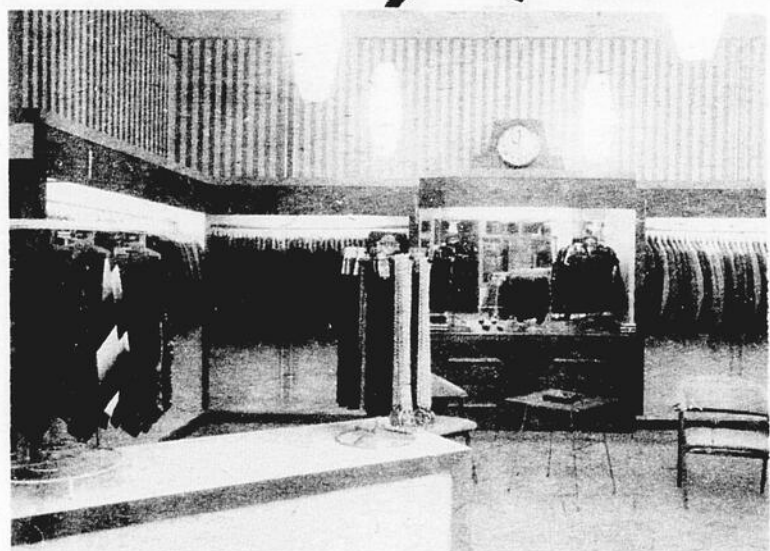
568 ST-ANTOINE

MARCHAND MEMBRE DE L'AGENT SECRET

TEL. 523-2755



**LA MERCERIE ROY,  
L'ENDROIT  
IDEAL POUR  
LE  
CADEAU  
DE  
MONSIEUR**



**VOICI LA  
MERCERIE  
ROY,  
DANS SES  
NOUVEAUX  
DECORS  
POUR LA  
PERIODE  
DES FETES**



**AUSSI,  
NOUS AVONS  
TOUT CE  
QUI MANQUE  
A VOTRE  
GARCON**



**ASSORTIMENT  
COMPLET  
D'OBJETS  
D'ANTIQUITE**



**MERCERIE ROY ENRG.**





Raynald  
Briere

LA RAMPE

SPORTIVE

L'affaire du stade de baseball

# La municipalité devra étudier froidement la question

Le stade de baseball de la rue Desbiens n'est plus qu'un souvenir et la neige se chargera de camoufler les derniers bouts de bois qui traînent. Au début de la semaine, cette décision a fait couler beaucoup d'encre, même si on avait pris soin de ne pas alerter la population. C'est un peu l'habitude d'ailleurs. Enfin, on l'a officiellement déclaré, c'est à la suite d'une entente avec la CSRM que le stade de baseball est tombé sous le pic des démolisseurs.

Faut-il crier bravo? Certes non. Mais de toute façon,



Le stade de baseball de la rue Desbiens n'est plus... et à le voir, on savait qu'il n'en avait plus pour longtemps. Maintenant que l'espace est prêt à recevoir la polyvalente, la Municipalité devra se pencher sur le problème de l'aménagement d'un terrain. A moins que.... (Photo Gilles Berthiaume)

cela remet en question l'éternel problème des loisirs. Dans un récent procès verbal du Conseil Municipal de La Tuque on pouvait lire que le Haut Commissariat de la Jeunesse des Loisirs et des Sports a fait l'éloge de la structure des Loisirs dans la ville du Maire Filion. On note que l'organisation des Loisirs est l'une des mieux structurée dans toutes les villes de la province, toute proportion gardée.

C'est probablement pour cette raison qu'on a vu des jeunes s'amuser sur un terrain vacant, en jouant du football, sans aucun équipement. C'est probablement pour cette raison qu'on a vu cet automne des jeunes jouer à la balle-molle dans des conditions ridicules. On dira que personne n'a fait la demande des équipements de football, et que personne n'a recommandé cela soit vrai, il reste que l'animation crée l'intérêt, et que loisirs et éducation vont de pair.

On ne changera à rien de la situation, c'est un fait qu'il faut accepter. Le stade de baseball n'est plus et l'enterrement s'est déroulé dans

l'ombre. Mais quand il a été question de la pose des lumières, a-t-on songé que l'an prochain les adeptes de la balle-molle reviendront et qu'il leur faudra un terrain avec tout l'éclairage nécessaire. On a mentionné, le Centre de Ski et le Parc St-Louis.

De toute façon, il faudra songer à l'an prochain et aussi reconstituer l'historique du baseball à La Tuque. On parle beaucoup de hockey et de ski, mais d'autres sports attirent l'attention. Voilà le vrai sens des loisirs supposément communautaire.

## REQUIEM POUR LE MARTINET

Le Martinet de Port-Alfred n'est plus, et à la suite du magnifique numéro de "patinage de fantaisie" effectué par la direction de la Ligue senior amateur du Saguenay-Lac St-Jean, il faut se dire que de toute manière, la cause était perdue.

Port-Alfred devenait un poids pour le circuit Réal Harvey et la décision a été prise dans l'intérêt général. Dans certains milieux, on dit que Jonquière a été sauvé des eaux... par la bonne volonté de la Ligue. Mais dans le cas de Port-Alfred, trop de clubs semblaient intéresser à le voir disparaître.

Et puis Jonquière et Chicoutimi vont certainement en profiter. Mais le plus bizarre c'est justement qu'il a fallu 15 parties et plus de trois heures de discussions pour chanter le Libera. Non pas que la disparition du Martinet était souhaitable, mais dans les circonstances, il s'agissait de la seule alternative.

Quant aux dirigeants, ils ont discuté pour pratiquement rien, puisque la décision du Commissaire Harvey était prise depuis déjà longtemps. On sait que dans la Ligue senior le Commissaire a le privilège de renverser des décisions, même après un vote, qu'il soit unanime ou non.

Une autre nouvelle qui est peut-être passée inaperçue, c'est que Guy Bégin de Jonquière est maintenant Commissaire-Adjoint. Lorsque Me Harvey a demandé le vote sur cette question, une voix a répondu que l'assemblée n'avait pas de raisons de le nommer, puisque le Commissaire a tous les droits.

## UN POLICIER POUR LES LOUPS

Les Loups de La Tuque ont perdu dimanche et Dolbeau leur a passé tout un K.O. Mais il ressort de tout cela que la direction des Loups devra mettre la main sur un autre défenseur qui jouera le rôle de "policier". Il ne faut pas se le cacher, les Loups ont déjà distribué beaucoup plus de coups d'épaule que dimanche contre Dolbeau. Comme dirait l'autre, ils se sont faits manger la laine sur le dos... Pourtant chacun sait que Dolbeau représente une solide formation qu'il faut prendre au sérieux.

La plus grosse foule de la saison a assisté à l'humiliation des Loups et inutile de dire qu'il y en avait des murmures dans les estrades. Certains joueurs n'ont pas donné un bon rendement, tandis que d'autres ont pris les choses aisément.

Ce qu'il manque aux Loups de La Tuque, c'est plus de poids et par conséquent de robustesse. Quand on songe que François Gauthier se moquait des défen-

seurs dans la zone des Loups c'est à perdre son latin. Et puis Rémi Bernier le numéro 22 n'a pas trop ménagé ses coups, notamment contre Michel Bouchard et Jean-Guy Trottier à la troisième période. Et Clermont Beaulieu s'est bien amusé. En somme, jour de gala pour les Barons, qui s'est terminé par un festin chez Wallace.



Chacun sait que le bon Père Noël est reconnu comme étant un homme aux mille métiers. Mais, peut-être que certains ne savaient pas qu'il possédait également des talents d'arbitre au hockey et un "photographe" l'a croqué en pleine action, au moment où il s'appretait à donner une punition de dix minutes. Il accomplit toujours son travail avec le sourire.

### PROVINCE DE QUEBEC COMTE LAVIOLETTE VILLE DE LA TUQUE

AVIS PUBLIC est par le présent donné par le soussigné, Noël Filion, Greffier de la Ville de La Tuque, que le Conseil municipal, à sa séance spéciale tenue le 7 décembre 1968, a adopté le règlement suivant:

REGLEMENT NO. 539 - régissant la circulation sur le pont St-Maurice à La Tuque.

CE règlement est maintenant déposé au bureau du Greffier où toute personne intéressée peut en prendre communication.

DONNE à LA TUQUE, ce 9ième jour du mois de décembre 1968.

Noël Filion,  
Greffier.

### PROVINCE OF QUEBEC LAVIOLETTE COUNTY TOWN OF LA TUQUE

PUBLIC NOTICE is hereby given by the undersigned, Noël Filion, Town-Clerk of the Town of La Tuque, that the municipal Council has adopted, at his special meeting held on December 7th, the following by-law:

BY-LAW NO. 539 - concerning the traffic on St-Maurice bridge in La Tuque.

THIS by-law is now deposited at the office of the Town-Clerk where any interested person may take notice of it.

GIVEN at LA TUQUE, this 9th day of December, 1968.

Noël Filion,  
Town-Clerk.

**MAISONS**  
**Campeau**  
**HOMES**



**2 MAISONS  
MODELES  
EN MONTRE  
SUR LA RUE  
RADISSON**



**MARCEL HOUDE**  
**REPRESENTANT JEAN-PAUL VILLENEUVE**  
**40 LAVAL TEL: 3-3201**

# les NOUVELLES DATSUN plus de modèles, plus de caractéristiques, et plus que jamais les plus avantageuses de toutes

Vous n'avez plus qu'à choisir!

Aucune autre marque de voiture importée ne se compare à Datsun quant à l'éventail des modèles: voitures économiques de bas prix, voitures sport aux performances éblouissantes, camion robuste, patrouille à quatre roues motrices. Plus un stock d'un million de dollars de pièces de rechange! On n'a plus que l'embarras du choix quand on opte pour Datsun.

**(a) La Datsun 1000** Deux modèles de luxe, 2 et 4 portes. Elles vous libèrent et semblent vivre de leur allant... et de bien peu d'essence. La Datsun 1000 possède un moteur de 62 HP, vous fait filer jusqu'à 84 m/h et vous donne de 30 à 40 milles au gallon. Elle loge confortablement quatre adultes, a des sièges bacquet inclinables, une transmission à 4 vitesses avec levier au plancher, et se conduit comme un charme. **à partir de \$1845**

**(b) La Datsun 1600** Nouvelles 2 portes, 4 portes de luxe, ou station-wagon. Chacune possède un moteur puissant de 96 HP à cames en tête capable de 100 m/h et vous donne de 30 à 35 milles au gallon. Les sedans ont une suspension indépendante aux quatre roues, comme les voitures européennes. Le siège arrière de la station-wagon se rabat, libérant un espace de chargement de 55

pièdes cubes. Chaque Datsun 1600 possède un système de ventilation toutes glaces fermées, une transmission à 4 vitesses avec levier au plancher ou automatique, plus les dispositifs de sécurité suivants: carrosserie amortisseuse, axe du volant télescopique, 2 appuie-tête, freins à disque, tableau de bord et accessoires intérieurs coussinés; et tout cela en tant qu'équipement standard! La Datsun 1600 est probablement la voiture économique la plus sûre qui soit. **à partir de \$2145**

**(c) La Datsun sport 1600 ou 2000** Elle dévore la route! La 1600 avec carburateurs jumelés et un moteur de 96 HP à soupapes en tête se manie avec souplesse à la ville comme sur la grand'route, est confortable et peut filer à plus de 100 m/h. Elle est sensationnelle. La 2000 possède sa personnalité propre. C'est un engin fringant avec moteur à cames en tête qui génère 135 HP et qui possède une transmission à 5 vitesses avec levier au plancher. Chacune a des freins à disque sûrs, un axe du volant télescopique et tous les extra comme équipement standard, même l'appareil-radio! **à partir de \$3345**

**(d) Le pickup Datsun** Plus de gens en Amérique du Nord achètent ce camion de dimensions pratiques que ceux de toutes les

marques d'importation ensemble. C'est qu'il vous donne plus pour votre argent et peut réduire vos frais d'exploitation de 50%. Son moteur fougueux à soupapes en tête vous propulse jusqu'à 70 m/h à longueur de journée si vous le voulez, tout en vous donnant de 30 à 35 milles au gallon. Le pickup Datsun prouve qu'il n'est pas nécessaire d'être gros pour être dur, car il transporte sans effort une tonne de charge. De plus, vous pouvez y adapter une roulotte à 4 couchettes pour vos excursions de camping. **à partir de \$2135**

**(e) Patrouille à 4 roues motrices** Vrai bélier dont la construction et le puissant moteur à 6 cylindres vous permet de vous moquer du terrain le plus inhospitalier, même des ruisseaux. Traction sur 2 ou 4 roues à l'une ou l'autre des 3 vitesses, différentiel à dégagement (PTO) et la carrosserie tout-acier la plus résistante qui soit. Modèles hardtop **à partir de \$3573** ou avec toit bâché.

Les Datsun sont conçues pour vous assurer 100,000 milles d'usage sans souci, moyennant un entretien approprié. Plus de 150 concessionnaires Datsun au Canada et plus de 700 en Amérique du Nord ne demandent qu'à vous servir.



Essayez la Datsun de votre choix — la plus avantageuse de toutes! PRIX DE DÉTAIL SUGGÉRÉS — PORTS D'ENTRÉE, MONTRÉAL, TORONTO, VANCOUVER



Choisissez votre Datsun: Sedans de luxe 2 et 4 portes 1000; Sedan 2 portes, Sedan de luxe 4 portes, Stationwagon 1600; Sport 1600 et 2000; Pickup; Patrouille à 4 roues motrices.

Plus de 700 concessionnaires Datsun en Amérique du Nord NISSAN AUTOMOBILE CO. (CANADA) LTD. Directions régionales: DIVISION DE L'OUEST: Nissan Bldg., 873 Beatty, Vancouver, C.-B. DIVISION DE L'ONTARIO: 22 Vanley Cres., Toronto, Ont. DIVISION DU QUÉBEC: 8716 boul. Pascal-Gagnon, Montréal, P.Q. DIVISION DES MARITIMES: 2745 Dutch Village Rd., Halifax, N.-E.

## LAVOIE AUTOMOBILE ENRG.

50 RUE BOSTONNAIS

TEL: 523-4929

Le Martinet de Port-Alfred n'est plus

# L'agonie a été longue les funérailles mouvementées et l'enterrement de première classe

(Une analyse de Raynald Brière)

Le Martinet de Port-Alfred ne fait plus partie de la Ligue senior amateur du Saguenay-Lac St-Jean. Mais quelles sont les véritables raisons qui ont poussé les dirigeants à agir de la sorte? De quelle façon la direction de la Ligue a-t-elle présenté la suspension du Martinet? Quelles seront les répercussions de cette décision à un stage aussi avancé de la saison? Où est la vérité dans cette sombre affaire? Autant d'interrogations qui surgissent dans l'esprit des amateurs de hockey.

Pour bien comprendre la situation du Martinet de Port-Alfred, il faut se reporter au début de la campagne. A cette époque, les joueurs étaient tellement nombreux à Port-Alfred qu'on aurait pratiquement pu réussir à former deux clubs. A tel point qu'on décida de faire "cadeau" de quelques joueurs aux Volants de Chicoutimi dans le but de renflouer l'équipe que dirige Adrien Picard. Le Martinet a débuté la campagne en remportant une victoire de 6-2 contre les Ducs de Jonquière. Avec des joueurs comme Pascal Charest, Gilles Delisle, le gardien Rémi Janelle, Gilles Laberge et plusieurs autres, le Martinet se posait en candidat sérieux aux séries de fin de saison.

D'ailleurs, Vic Croteau,

instructeur des Loups, déclarait à cette époque: "Le Martinet sera à surveiller". Cette déclaration de Croteau a été entendue un peu partout dans le circuit senior amateur, à maintes reprises.

Mais ce n'était que le commencement des difficultés. Si la direction du Martinet pouvait se vanter de posséder un éventail de joueurs, la situation a bien changé. On dit que le problème du Martinet n'est pas d'ordre financier. Il faut bien s'entendre. En fait, c'est bel et bien un malaise financier. Non pas que le club n'a pas suffisamment d'argent pour continuer les opérations, mais il n'est pas en mesure de retenir les joueurs.

## MANQUE DE CAPITAUX

Avant d'aller plus loin, il faut signaler que le Martinet n'a joué qu'une seule partie avec un alignement complet et c'est celle du 17 novembre qui s'est soldée par une victoire de 4-2 contre les Barons de Dolbeau.

Les véritables problèmes ont commencé pour le Martinet lorsque Jean Croteau, instructeur des Mineurs de Sept-Îles a mis le grappin sur Pascal Charest et Gilles Laberge. Le Martinet de Port-Alfred n'avait pas le choix et a décidé de les libérer contre une somme d'environ

\$500.00. Pour ce qui est d'Eric Gagnon, Sept-Îles serait en mesure de verser dans les \$200.00. Germain Potvin, une ancienne étoile de la Ligue junior se cherche actuellement du travail et

s'est rendu à Port-Alfred dans la soirée de vendredi le 29 novembre en compagnie du trésorier de la Ligue M. Martel. Après plusieurs heures de discussions, la décision de Port-Alfred

but de la saison aux Volants de Chicoutimi. Pour réussir ce tour de force, il fallait convaincre Chicoutimi. Mais la solution n'était guère valable, car dans le cas échéant, c'est Chicoutimi qui se retirait. Manque de capitaux pour retenir les joueurs, voilà le véritable problème du Martinet de Port-Alfred. On peut traduire cela par une pénurie de joueurs, mais c'est du pareil au même.

Toujours est-il qu'à quatre heures dimanche le 1er décembre le Martinet n'avait pas de gardien de buts, mais onze joueurs en uniforme. Est-ce que le Martinet aurait dû se rendre tout de même à Alma? La question a été soulevée et il ne fait pas l'ombre d'un doute qu'un suprême effort aurait pu être tenté. Mais de toute manière, le Martinet ne s'est pas rendu et la direction des Aigles, en furie, a immédiatement réclamé le remboursement de cette absence, soit environ \$500.00.

## COUP DE THEATRE

Il ne restait qu'une alternative, convoquer une réunion des dirigeants de la Ligue et tenter de trouver une solution. A l'hôtel Jonquière, tous les clubs s'étaient donnés rendez-vous. On sentait que les jours du Martinet étaient comptés.

(Suite à la page 25)



Gilles Delisle tentera sa chance avec les Saguenéens de Phil Watson. Pour ce qui est du gardien Rémi Janelle, il a rejoint ses compères sur la Côte-Nord. Devant cette situation pour le moins précaire, le gérant Morin du Martinet a lancé un appel au Commissaire Me Réal Harvey. Ce dernier n'a pas hésité et

était prise. Que s'est-il passé lors de cette rencontre? En gros ceci: Me Harvey et la direction du Martinet ont tenté de trouver un moyen terme, une sorte de compromis. L'histoire ne le dit pas, mais il ne fait pas de doute que les dirigeants du Martinet ont à ce moment songé à récupérer les joueurs "prêts" au dé-

## VOULEZ-VOUS

une magnifique FORD "Cortina" 1969 pour Cadeau de Noël ?

## VOULEZ-VOUS

procurer du confort aux gens d'AGE D'OR ?

## VOULEZ-VOUS

soutenir l'un de vos mouvements, les CHEVALIERS DE COLOMB de La Tuque ?

## VOULEZ-VOUS

pour DEUX dollars (\$2.00)... en retirer "peut-être" 1000 fois plus ?



## SI OUI:



Ecrire (en lettres moulées) vos nom, adresse et numéro de téléphone sur les talons du livret et retournez dans l'enveloppe affranchie ci-jointe — avec votre argent, chèque ou mandat-poste.

N.B. — Les profits de ce tirage seront versés au Centre d'Accueil de La Tuque.

**SPORTS**

**Nombreux projets au Club Auto-neige**

Dernièrement, le club Autos-neige de La Tuque enregistré, procédait à l'élection d'un nouveau bureau de direction. Ainsi, M. Maurice Gauvin a accédé à la présidence, et M. Jacques Gauvin s'est vu confier le siège de vice-président. C'est M. Paul Aubut qui a hérité du poste de secrétaire, pendant que M. Eugène Lamontagne se

voit confier celui de trésorier et M. Benoit "Ben" Girard celui de publiciste.

Concernant la carte de membres, ajoutons qu'elle est en vente actuellement chez les différents dépositaires de trainaux motorisés ou encore on peut l'obtenir en contactant les différents membres.

Pour l'an prochain, chose assez curieuse, avec la saison

qui vient à peine de débiter, les organisateurs songent à présenter un concours populaire, avec comme principale attraction des duchesses choisies parmi les plus jolies minois de la ville de La Tuque. Par ailleurs, M. Maurice Gauthier a accepté de louer quelques chalets, situés sur la rive-ouest du St-Maurice aux membres de ce club d'auto-neige. Finalement, un comité a été formé dans le but de voir à établir un programme de course d'auto-neige.

**L'agonie...**

(Suite de la page 24)

Quelques minutes avant l'assemblée, nous avons causé avec le Commissaire Harvey: dans son esprit le Martinet ne faisait plus partie de la Ligue senior amateur du Saguenay-Lac St-Jean.

Dès le début de la réunion, on pouvait déceler l'issue de l'assemblée. Après que le gérant Gérard-Raymond Morin eut donné les explications d'usage, soulignant qu'il "était maintenant impossible de continuer dans de telles conditions", la direction des Aigles d'Alma, avec en tête Me Gilbert Pedneault, a demandé aux dirigeants du Martinet de

mais qu'il était garanti par une résolution municipale (il s'agit de deux mille dollars). La proposition d'Alma a été rejetée par l'assemblée. C'est à ce moment que Dolbeau est intervenu. Dans l'esprit du gérant Brassard on pouvait encore sauver le Martinet de la dérive, comme ce fut le cas pour les Ducs de Jonquière-Kénogami. Ce qu'il demandait en fait, c'était que la Ligue accorde un sursis de trois jours au Martinet pour lui permettre de se réorganiser. La proposition a été secondée par Jonquière.

L'affaire semblait classer, du moins pour l'instant. Un dirigeant a demandé l'ajournement pour cinq minutes et le Commissaire Me Harvey préparait depuis déjà quelque temps son coup de théâtre.

**UNE DECISION "FROIDE"**

Au moment où chacun avait repris son siège dans le vaste salon de l'Hôtel Jonquière, le Commissaire Me Harvey a pris la parole pour déclarer ce qui suit: "La décision que je vais énoncer est irrévocable. Messieurs, la tâche de Commissaire n'est pas facile, mais je dois dire que le Martinet de Port-Alfred suspendra ses activités pour une période d'une saison, et les joueurs deviendront la propriété de la Ligue. Pour ce qui est des Aigles d'Alma, l'argent leur sera rendu". Les propos de Me Harvey ont tombé dru sur la tête des dirigeants qui n'ont pas réagi. La décision était sans appel.

Que s'est-il passé. Pour avoir surveillé la scène de près, nous avons aperçu le gérant du Martinet qui a mentionné à l'attention du Commissaire que trois jours n'étaient pas suffisants et qu'il ne croyait pas à cette formule.

Est-ce que ces paroles ont

A un certain moment, au cours de l'assemblée, Me Gilbert Pedneault, président des Aigles d'Alma a présenté officiellement la démission de son bureau de direction. D'ailleurs Me Pedneault a failli quitter la salle. Toutefois, Alma est revenu sur cette décision. Pour ce qui est des Volants, le gérant Sylvio Boivin a confié que les Saguenéens senior de la Ligue provinciale voulaient la disparition des Volants, mais qu'il a bien l'intention de se rendre jusqu'au bout.

s'expliquer clairement et de prononcer le "non" définitif, en un mot signer son arrêt de mort. Mais Port-Alfred ne l'entendait pas de cette façon.

L'échange de propos qui a suivi fut passablement violent. Ce qu'Alma demandait, c'est qu'une somme de \$500.00 lui soit versée à même la garantie du Martinet. Par la suite, nous avons appris que le Martinet n'avait pas déposé cet argent,

**THEATRE EMPIRE**

mer. a sam. 11 AU 14 DEC



Pour les bagarres et la seduction rien ne vaut ....

**COPLAN OUVRE LE FEU AMEXICO**  
Avec LANG JEFFRIES SABINE SUN



14 ANS

dim. a mar. 15 AU 17 DEC

**CATHERINE DENEUVE**



18 ANS

avec SAMI FREY ELSA MARTINELLI JEAN-CLAUDE BRIALY  
un film de JEAN AUREL  
écrit par CECIL SAINT LAURENT

**AVEZ-VOUS ESSAYÉ Fockink fabricants des célèbres GIN & DIGESTIFS**

avec une vraie saveur Hollandaise  
Faits d'ingrédients importés et selon les recettes originales de Wynand Fockink, Hollande.

Notez bien les bas prix suivants:

- Gin de Genièvre
- 40 oz. \$8.30
- 25 oz. \$5.45
- 10 oz. \$2.35
- Crème de Menthe
- 25 oz. \$5.50
- Triple Sec
- 25 oz. \$6.00



**WF**

**WYNAND FOCKINK HOLLANDE**  
J. M. Douglas & Co. Ltd. Montréal, P.Q.

**Les Loups effectuent un plongeon**

**Les Aigles d'Alma ont rejoint les Loups au sommet du classement de la ligue senior amateur**

PAR: RAYNALD BRIERE

Les Loups de La Tuque ont perdu cinq points au classement et la situation s'est davantage compliquée avec la défaite de dimanche, alors que les hommes de Vic Croteau doivent maintenant partager le premier rang. En effet, le Commissaire de la Ligue senior, Me Réal Harvey a confirmé lors d'une entrevue lundi, que le réajustement du classement, à la suite du retrait de Port-Alfred, fait que La Tuque et Alma sont maintenant sur un pied d'égalité.

On sait qu'avant les parties de fin de semaine, La Tuque était en tête avec 23 points, soit quatre de plus que les Aigles d'Alma, et six de plus que Dolbeau. Mais il fallait s'attendre à ce que le retrait de Port-Alfred modifie le classement, et c'est maintenant chose faite. En l'emportant, dimanche soir contre les Volants de Chicoutimi, les Aigles d'Alma, ont rejoint les Loups et la lutte prend maintenant un tout autre aspect.

**COMME PREVU**

Comme prévu, le retrait de Port-Alfred a profité aux Volants de Chicoutimi qui ont mis la main sur trois joueurs, dont Eric Gagnon et Germain Potvin du Martinet. En plus, les Volants ont mis sous contrat l'excellent défenseur Claude Houde, anciennement des Indiens d'Arvida de la Ligue senior. Houde

est certes une précieuse acquisition pour les Volants, tout comme Potvin et Gagnon. Au moment d'écrire ces lignes, ces deux joueurs n'avaient pas encore signé leur contrat.

A Alma, si le fait de rejoindre les Loups au premier rang est une grande consolation, la perte du gardien de buts Michel Murry est venue assombrir cette joie. En effet, Murry a annoncé officiellement qu'il se retirait du hockey et la Ligue senior perd l'une de ses figures les plus sympathiques. Rémi Simard deviendra donc le cerbère régulier des Aigles.

Du côté des Barons de Dolbeau, Charles Fortin sera au rancart pour une période indéfinie. Fortin s'est fracturé un os de la main, lors de la partie contre Jonquière, la semaine dernière.

Voici maintenant le classement officiel de la Ligue senior:

La Tuque.....	18
Alma.....	18
Dolbeau.....	15
Jonquière....	12
Chicoutimi....	7

PHSE: Charles Gravel:	1631;
PHTE: Charles Gravel:	1727.

**QUILLES**

**LIGUE CLASSE A MIXTE**

PHSM: Mathias Haché:	205;
PHTM: Mathias Haché:	541;
PHSF: Réjeanne Smith:	196;
PHTF: Réjeanne Smith:	481;
PHSE: Laurent Moisan:	869;
PHTE: Laurent Moisan:	2400.

**POSITION DES EQUIPES**

1.- Handy Andy:	33
2.- Bilodeau Électrique:	32½
3.- Bijouterie Pilon:	32
4.- Casse-Croûte:	28
5.- Emilien Dontigny:	25
6.- Laurent Moisan:	20½

**LIGUE DE LA BONNE HUMEUR**

PHS: Marie-Blanche Veillette:	167;
PHT: Gracia Fluet:	445;

**POSITION DES EQUIPES**

1.- J.P. Boisvert:	34
2.- Charles Gravel:	34
3.- Pignon Rouge:	30
4.- Esdras Tousignant:	29
5.- Corriveau Huile:	22
6.- Centre de Décoration:	19.

**LIGUE ARC EN CIEL**

PHS: Simone Beupré:	194;
PHT: Simone Beupré:	445;
PHSE: Desneige Veillette:	630;
PHTE: Yvonne Paradis:	1634.

**POSITION DES EQUIPES**

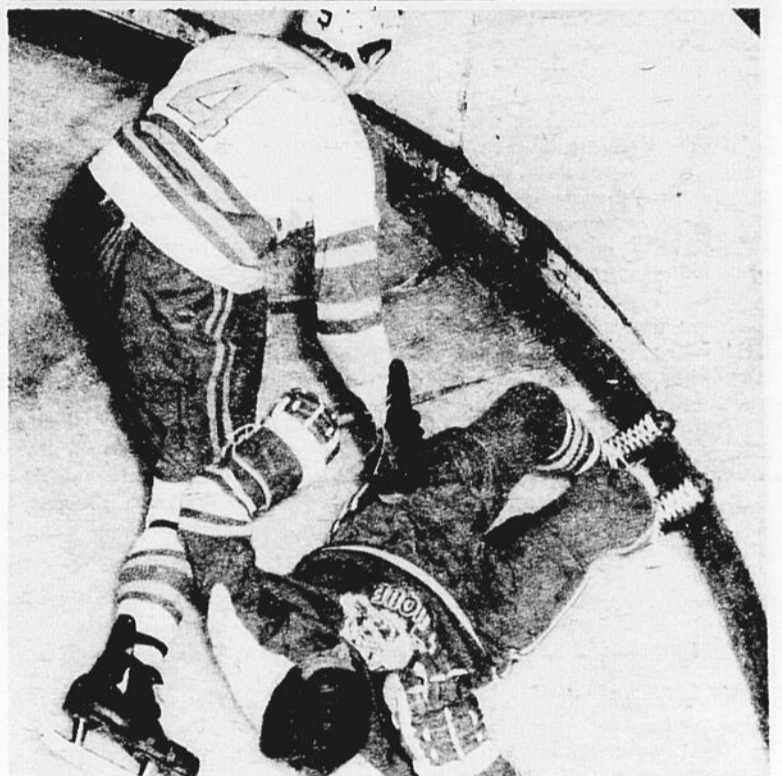
1.- M. Bolduc:	31
2.- O. Hamelin:	28
3.- Y. Paradis:	28
4.- D. Veillette:	22
5.- A. Nadeau:	21

**Neuf équipes sont officiellement inscrites au Tournoi Pee Wee de La TUQUE**

Aux dernières nouvelles, neuf équipes étaient officiellement inscrites au tournoi provincial pee-wee de La Tuque. Il s'agit de La Tuque, Shawinigan-Sud, Jonquière, Lévis, Alma, Gatineau, Chicoutimi, Sorel et les jeunes Indiens. Par ailleurs, nous avons appris que Trois-Rivières, Grand-Mère, Québec, Li-

moilu, St-Marc des Carrières, doivent faire parvenir leurs inscriptions.

On sait que l'événement sera présenté au Colisée Municipal de La Tuque, les 3, 4 et 5 janvier prochain. La participation de seize équipes semble assurée.



Cette séquence se passe de commentaires et illustre bien ce qui s'est déroulé dimanche dernier lors de la partie entre Dolbeau et La Tuque. Sur la photo, Yvon Bouchard et Robert Sasseville.

SOLDE FINAL

CHANDAILS

ROBES

33 1/3 %

PANTALONS

SOUS-VETEMENTS

MARCHANDISE D'ETE

50 %

ENSEMBLE EN TRICOT

ARTICLES AU POINT DE CROIX

LINGERIES BIJOUX

ROBES de CHAMBRE

JUPES

JUPES

569 Commerciale

LINGERIE JULIETTE

Tel: 523-3243

**CHEZ IGA VOUS OBTENEZ LES DEUX**

# IGA DES PRIX TRES BAS

## Plus DES TIMBRES Gold Star

### ROTI de PALETTE

**TABLERITE BOEUF DE MARQUE ROUGE**  
 os de palette et tendon dorsal enlevés LB

# 53¢

<b>HAUT COTE</b> DESOSSE TABLERITE BOEUF DE MARQUE ROUGE SEULEMENT LB. <b>85¢</b>	<b>ROTI DE COTES</b> CROISEES TABLERITE BOEUF DE MARQUE ROUGE SEULEMENT LB. <b>79¢</b>
--	---

<b>ROTI DE COTES</b> DE CHOIX TABLERITE BOEUF MARQUE ROUGE 5 PREMIERES COTES <b>1.09</b>	<b>BOEUF HACHE</b> FRAIS ET MAIGRE POUR PAIN DE VIANDE LB. <b>59¢</b>
---	--

<b>BACON TABLERITE</b> SANS COUENNE EMPAQUETE A VIDE PQT. 1 LB. <b>79¢</b>	<b>PORC HACHE</b> FRAIS POUR VOS TOURTIERES LB. <b>59¢</b>
---	---

**SALADE DE PATATES OU CHOUX** CONT. 16 OZ. **39¢**  
 BONNE TABLE

<b>CRETONS</b> BONNE TABLE CONT. 6 OZ. <b>39¢</b>	<b>TOURTIERES</b> BONNE TABLE TOURTIERE 16 OZ. <b>69¢</b>
---	---



**BEURRE DE CREMERIE**

IGA ROYAL GOLD CANADA PREMIERE CATEGORIE LIMITE 3 LBS PAR CLIENT AVEC \$3.00 OU PLUS D'ACHAT EPARG. 6¢ LB. **65¢**

---

**LAIT EVAPORE**

IGA EPARG. JUSQU'A 18¢ **4** BTES 16 OZ. **59¢**

---

**CHASE & SANBORN**

CAFE MOUTURE REGULIERE EPARG. 26¢ SAC 1 LB. **69¢**

---

**SHORTENING CRISCO**

100% PUR VEGETAL BTE DECORATIVE 3 LBS. **1.17**

PRIX EN VIGUEUR JUSQU'AU 14 DECEMBRE 1968.



**JUS DE TOMATES IGA**

DE FANTAISIE EPARG. JUSQU'A 23¢ **7** BTES 19 OZ. **1.00**

---

**MELANGES A GATEAUX**

SAVEURS VARIEES DUNCAN HINES EPARG. JUSQU'A 19¢ **2** PQTS 19 OZ. **79¢**

---

**MELANGE CROUTE A TARTES**

MONARCH EPARG. 14¢ PQT 18 OZ. **29¢**

---

**PAPIER ALUMINIUM REYNOLD**

EPARG. 4¢ **37¢** 12" LARGE x 25' LONG EPARG. 4¢ **75¢** 18" LARGE x 25' LONG

## PAMPLEMOUSSES

FRAIS DE FLORIDE  
 TRES JUTEUX **8** POUR **59¢**  
 GROSSEUR 48

<b>CELERI VERT PASCAL</b> E.U. CANADA CATEGORIE NO. 1 GR. 36 CH. <b>19¢</b>	<b>MANDARINES FRAICHES JAPON</b> FACILES A PELER IMP. NO. 1 POIDS APPROX. 9 LBS. <b>2.49</b>	<b>CITRONS SUNKIST TRES JUTEUX DE CALIFORNIE</b> E.U. NO. 1 GR. 140 <b>10/59¢</b>
---	--	--

**GATEAUX AUX FRUITS IGA**

CARRE 1 LB. <b>59¢</b>	CARRE 2 LBS. <b>1.15</b>	CARRE 3 LBS. <b>1.59</b>	ROND 3 LBS. <b>1.79</b>
------------------------	--------------------------	--------------------------	-------------------------

N'OUBLIEZ PAS, IL NE VOUS RESTE QUE 2 SEMAINES POUR DEPOSER VOS COUPONS DE PARTICIPATION POUR LE TIRAGE DE LA TOYOTA 1968, GRAND PRIX DE LA PROMOTION "JQUEZ AU HOCKEY AVEC LES CANADIENS"

**ACHETEZ ET EPARGNEZ 547 RUE ST-LOUIS, LA TUQUE**

Il veut relancer le ballon sur glace

## On a cru que Claude Genest était devenu "cinglé"

"Le jour n'est pas loin, semble-t-il où près de 7,000 joueurs appartiendront à la Fédération provinciale de ballon sur glace. Et soyez certains que les derniers venus ne tarderont pas à renier ceux qui les auront tenus dans l'ignorance et dans leur "fond de cour" si longtemps". Voilà la déclaration que faisait il y a quelques jours un journaliste de Montréal, qui dans un long article rendait un hommage particulier à Claude Genest, le père du ballon balai.

La semaine dernière, Claude Genest, président de la Fédération provinciale était de passage à La Tuque. Dans une entrevue qu'il nous accordait, il a tenté de jeter un peu de lumière sur l'histoire fantastique de la renaissance du ballon sur glace. On sait que le hockey est le sport national des Canadiens. Personne ne sera surpris de cette affirmation, et dès qu'un jeune sait faire quelques pas, on ne tarde pas à lui chausser les patins. Qui n'a pas reçu ses premières lames à la fête de la Noël? Mais on sait également qu'aujourd'hui, le hockey, si sa popularité est encore grande, connaît des moments inquiétants, alors que la gamme des activités sportives est davantage élaborée. L'auto-neige, le ski, simplement les balades du dimanche, les camavals, et que sais-je encore. De tous ces sports, l'un d'eux a connu au cours des trois dernières années, une remontée pour le moins inattendue, soit le ballon sur glace.

### Un conte de fée

Quand Claude Genest a parlé de relancer le ballon balai dans la Métropole il y a trois ans, on l'a qualifié de "fou". L'aventure était hasardeuse et Genest l'admet aujourd'hui. Après s'être vu refuser l'impres-

sion d'un programme, parce qu'on le croyait tomber sur la tête, celui qui est aujourd'hui président de la Fédération du Québec ne s'est pas découragé pour autant.

Frappant à plusieurs portes, Genest a réussi à dénicher quelques mécènes. Il voyait encore plus loin. A cette époque, il a décidé qu'un jour il se lancerait dans la fabrication d'un balai nouveau genre. Ses quatre concurrents fabriquaient il y a trois ans, trois mille douzaines de balais par saison. Aujourd'hui, Claude Genest peut en disposer à lui seul près de cinq mille douzaines et la production ne cesse d'augmenter. On dira que Genest voyait dans cette aventure des possibilités financières. Mais encore fallait-il que l'affaire fonctionne, et ce ne fut pas facile.

Aujourd'hui, la Ligue Nationale vient en quelque sorte garantir le succès de ces trois

PAR: RAYNALD BRIERE  
années d'efforts.

### Manque d'organisation

Le ballon balai "de la rue d'à côté" est maintenant révolu. Dans cette grande offensive, c'est justement ce qu'il fallait songer avant tout. Dans différentes villes de la province, ce sport ne comptait que quelques adeptes, qui jouaient selon des règlements adaptés aux circonstances. Après avoir groupé tous les modes de règlements possibles, la Fédération publiera bientôt un volume complet sur la réglementation du ballon balai.

En un mot, uniformiser ce sport, trop longtemps délaissé par les foules. Secondo, reconstituer une organisation viable. Travaillant d'arrache-pied, Genest et sa troupe ont réussi à canaliser les efforts dans différents secteurs de la province, pour finalement aboutir à la Fé-

dération, qui groupe un exécutif et 12 représentants dispersés dans tous les coins de la Belle Province. Cette deuxième étape semble maintenant solidement ancrée, il faut passer à la troisième phase, celle qui consiste à tenter de gagner sa place sous le ciel de la publicité. Et ce n'est pas facile. On sait que l'intérêt crée la manchette, et dans le cas présent, le hockey s'accapare plus souvent qu'à son tour des titres importants. Cette autre étape demande beaucoup de patience et de travail bien sûr, car il faut par ricochet éduquer le public, qui dans l'ensemble n'est pas au courant tellement de la réglementation du ballon balai.

On croit qu'actuellement, lors du dernier relevé, plus de deux milles joueurs sont maintenant unis sous la bannière de la Fédération et l'offensive se poursuit. D'ici deux ans, au plus tard, il se pourrait bien que ce nombre double et il sera possible de songer à la création de divers circuits à travers la province.

On dira que le rêve est bien beau, mais que le temps aura raison des organisateurs. La guerre d'usure quoi! Mais il n'est pas facile de traverser la carapace d'un homme comme Claude Genest. Son étemel cigare sur le coin des lèvres, il se prépare à relever encore une fois le défi. Il voit le jour où le Québec aura son championnat du ballon balai, comme cela se produit dans le domaine du hockey.

Pour cet hiver, quelques tournois, mais surtout l'accent sur la participation collégiale. Présentement, il prépare une autre tournée à travers la province, où il tentera de gagner à sa cause les éducateurs physiques. "Il est fantastique de voir combien de personnes adoptent ce sport. Mais trop souvent, il est mal exploité, a-t-il lancé".

### En Mauricie

Claude Genest sait apprécier le travail de ses collaborateurs. Ainsi, il a rendu un hommage particulier à Fernand Cossette, l'un des précurseurs du ballon balai dans la Mauricie. Selon le président de la Fédération, c'est justement le tournoi de l'an passé à La Tuque qui a ouvert la porte au développement de cette discipline sportive dans toute la Mauricie. La Tuque est devenue en quelque sorte un château fort et même si le travail ne manque pas, il reste que le prochain tournoi provincial marquera probablement une étape importante.

Genest a certifié que les six clubs de la Ligue nationale seront à La Tuque pour la circonstance, et qu'ils donneront une exhibition le samedi et le dimanche.

Quand on s'arrête un instant, il faut se dire que ce n'est pas une sinécure de se lancer dans une telle aventure. Il faut avoir la foi car "l'évangélisation" demande beaucoup de re-

(Suite à la page 29)



Le président de la Fédération de ballon sur glace de la province de Québec, était de passage à nos bureaux. M. Genest a profité de l'occasion pour livrer quelques confidences à notre reporter. On reconnaît sur la vignette Fernand Cossette de La Tuque, M. Claude Genest président, M. Lionel Pellerin, chronométrier en chef de la Fédération. (Photo Gilles Berthiaume)

NOUS SOMMES ACHETEUR DE  
BILLOTS EPINETTE PIN  
MERISIER PLUS HAUT PRIX  
PAYE DANS LA REGION

523-9300

4084



FAITES  
PHOTOGRAPHER  
VOTRE BEBE

POUR  
SEULEMENT  
FRAIS  
DE POSE

89¢

SPECIAL POUR CADEAUX  
ET CARTES DE NOEL

PHOTOS 8X10 2.99

CARTES DE NOEL 3.29  
doz.



GILLES BERTHIAUME

347 ST-JOSEPH

523-5005

Avez-vous essayé l'huile à chauffage



SI NON!... ESSAYEZ-LA!

Plus raffinée - Plus propre

NETTOYAGE DE FOURNAISE  
GRATUIT

HUILE A CHAUFFAGE B.A.

AGENT A LA TUQUE

J. A. DUBOIS

Pour de vraies économies — Téléphonnez à

3-2753

C'est un plaisir de vous servir

## Activités au Club de Curling

De nouveau nous venons vous faire part des activités de votre club. En jugeant par les bonspiels tenus à date, la participation aux bonspiels est excellente. Nous désirons remercier tous ceux qui nous ont apporté leur collaboration. Par contre, certains de nos membres n'ont pas été vus sur les glaces cette saison. Nous espérons compter ceux-ci parmi nous sous peu. Aidez-nous en participant activement.

Nous tenons à remercier MM. Michael Bone et Albert Parent qui ont bien voulu apporter leur collaboration en commanditant un nouveau tournoi qui est présentement en cours. Nous souhaitons que ce tournoi "Texaco" deviendra un tournoi qui sera répété à chaque saison de curling.

Voici en quelques mots les activités futures pour le mois de décembre.

Décembre 8 au 15: Bonspiel Draw

### On a cru...

(Suite de la page 28)

noncement. Claude Genest adore le ballon balai, un peu comme Maurice Richard aime le hockey. Il en mange, en rêve, ne vit que pour le jour, où il se présentera au parlement de Québec avec la liste de milliers de joueurs, demander un octroi. Il faut dire que le ballon balai est actuellement l'une des seules disciplines sportives qui ne retirent aucune subvention du gouvernement, dans le cadre de l'aide aux sports.

### Des problèmes

Mais... il y a toujours un mais. Ce n'est pas en province que les dirigeants du ballon balai rencontrent le plus d'obstacles, mais dans la Métropole. Pour un gars comme Claude Genest, il s'agit sans doute de la pire des déceptions. "Tu leur donnes des règlements et de l'argent et ils en demandent encore" clame-t-il. On sait que tout ne tourne pas rond actuellement dans la Ligue nationale, même si Genest a bon espoir que la situation se case. En confrontant les problèmes des régions différentes, la Fédération du ballon sur glace a réussi un coup de maître. Contrairement à certaines associations, la démocratie a régné en roi et il est à espérer que la situation s'améliore.

De toute façon, Claude Genest et sa troupe abattent de l'excellente besogne et le sport du ballon sur glace connaît un regain de vie. Tout au moins, il sera uniformisé.

**JEAN  
RIVARD**

**ASSURANCES  
GENERALES**

**790 RUE JOFFRE**

atmosphère appropriée. Un goûter sera servi gratuitement.

Mardi, le 31 décembre: Le Bal du Nouvel An - Cette année, le Bal sera organisé "en grandeur" Les décorations apporteront une atmosphère jamais vue dans ce club. Un grand merci au Comité des Dames qui se chargeront de la décoration. Pour débiter la soirée, un cocktail (punch) sera servi de 8.30 p.m. à 10.00 p.m. L'orchestre de danse "Les Danubes", un trio Montréalais, vous promet une soirée agréable. Un buffet froid comportant un assortiment varié de viandes et salades de choix sera servi. Comme vous pouvez le constater, le Comité fait des efforts et des dépenses considérables pour vous faire plaisir en autant que possible. La robe longue est de mise pour ce Bal, mais non obligatoire. Les membres peuvent inviter un couple à les accompagner. Le nombre de billets est limité à 125. Le coût par couple est de \$10.00. Nous vous suggérons, afin de ne pas vous causer de désappointement, de vous procurer

## Succès du bonspiel "Ayers"

Au Club de Golf & Curling de La Tuque du 23 au 29 Novembre eut lieu la compétition du "Bonspiel" annuel "Ayers", avec les résultats suivants:

ger, 3ème; Denis Despains, 2ème; Rita Dougherty, Lead.

### CONSOLATION

Pierre Gilbert, Skip; Hélène Dion, 3ème; Jimmy Adams, 2ème; Thérèse Good, Lead.

Jacques (Coco) Gingras, Skip; Colette Frenette, 3ème; Kenny Gorham, 2ème; Marie Lefevre, Lead.

### MAIN EVENT

#### "GAGNANTS"

Yvon Grondin, Skip; Terry Sullivan, 3ème; Louis P. Lemieux, 2ème; Marlene Goodfellow, Lead.

#### "ASPIRANTS"

Jack Hoag, Skip; Irene Elslie,

vos billets dès maintenant; les réservations par téléphone ne seront pas acceptées.

Le Comité profite de cette occasion pour vous souhaiter d'Heureuses Fêtes et une Bonne Année.

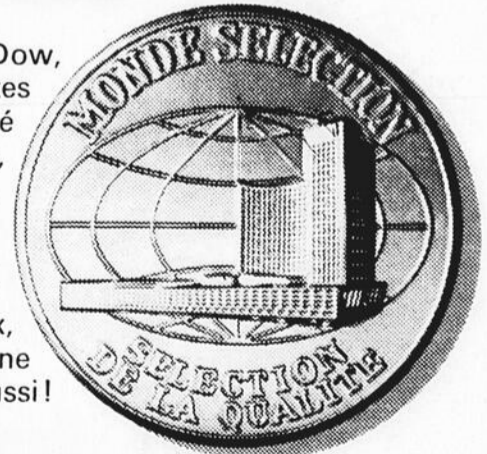
B.M. Braithwaite  
Président Section Curling.

**PENSEZ AUX  
PAUVRES  
FAITES UN GATEAU  
Tel. 523-4575**



# DOW standard de bon goût

Pour ce concours, en plus de la bière Dow, on avait réuni en Allemagne 81 bières de toutes les parties du monde. Un jury indépendant composé d'experts internationaux dégustateurs de bières, a soumis toutes ces bières à 21 épreuves rigoureuses. Et avec quel résultat! Pour sa pureté, sa saveur et sa qualité, ils ont décerné à Dow le grand prix, la remarquable médaille d'or. Dans toute l'histoire des concours internationaux, jamais une bière canadienne n'avait si admirablement réussi!



La médaille d'or.  
Dow remporte en Allemagne la médaille d'or aux Olympiades mondiales 1968 de la bière, pour l'excellence de la pureté, de la saveur et de la qualité.

**DOW, la bière médaille d'or, standard de qualité et de bon goût.**

## Le sport de la crosse prend un nouvel essor

Le sport canadien sans doute le plus ancien, qui a failli tomber en désuétude cette année faute de crosses, prend maintenant au contraire une expansion telle qu'il n'en a encore jamais connue non seulement chez nous, mais également aux États-Unis et dans plusieurs autres pays.

Voilà ce qui ressort des renseignements que nous avons puisés à la réserve mohawk de Saint-Régis, en banlieue de Cornwall, où est située la seule usine de bâtons de crosse en Amérique et probablement au monde. Cette entreprise, dont les bâtiments rudimentaires avaient brûlé en juin dernier, tomba alors dans une situation financière telle qu'il lui était impossible de reconstruire et de reprendre la production.

C'est à ce moment que le ministère des Affaires indiennes et du Nord canadien, qui s'efforce d'aider les Indiens du pays octroya à Chisholm Lacrosse Manufacturing Co. Ltd. un prêt de \$33,650.00 pour remettre l'entreprise sur pied. Fait important à signaler, cette compagnie qui fabrique plus de 96 p. cent des bâtons de crosse au monde, n'emploie que des Indiens. Propriété conjointe de M. Colin Chisholm et des frères Frank, Wallace et Gilbert Roundpoint, elle occupe actuellement 80 Mohawks et ce nombre passera à 120 d'ici quelques semaines.

Etant la seule industrie de la réserve, le Ministère a jugé de son devoir d'intervenir à la suite du sinistre afin d'assurer de nouveau un gagne-pain au personnel de l'entreprise.

Lors de la cérémonie d'inauguration de l'usine reconstruite, il y a quelques jours, le président Colin Chisholm a souligné que, sans l'aide des autorités gouvernementales, il lui aurait été impossible de reprendre la fabrication. "Notre perte s'élevait à \$100,000.00", a-t-il fait remarquer, "et nous ne pos-

sédions aucune assurance. Nous voyions donc s'envoler en fumée une entreprise fondée en 1930".

Reconstruite et de nouveau en production, l'usine n'en continue pas moins à utiliser des méthodes artisanales, employant ainsi un nombre de personnes beaucoup plus grand que si l'on s'était tourné vers l'automatisation. En dépit de cela, la production atteindra cette année quelque 54,000 bâtons de crosse et l'on compte la porter à 84,000 unités l'an prochain.

Les bâtons de crosse, le jeu tirerait son nom de la similitude du bâton avec la crosse épiscopale, sont fabriqués de noyer, le seul bois offrant toutes les caractéristiques nécessaires. Coupé sous la supervision des fabricants, ce bois est taillé et mis à sécher durant une année complète. Lorsqu'il est séché, on le chauffe à la vapeur jusqu'à ce qu'il devienne pratiquement brûlant; un Indien prend ensuite ces morceaux de bois un à un et les replie manuellement, attachant une broche qui les retient jusqu'au refroidissement. Un second employé donne le deuxième pli au bâton et cela demande un homme assez costaud, en appuyant dessus avec la force de son poids.

Quinze minutes plus tard, le bâton est refroidi et prêt pour l'écorchage et le polissage, ce qui est l'affaire d'un autre département. Suit le forage des trous à l'aide de petites foreuses manuelles et le laçage qui est fait par des femmes dont la tâche est de tresser le filet de lanières de cuir.

C'est ainsi que, l'an prochain, seront fabriquées les 7,000 douzaines de bâtons de crosse qu'utiliseront les quelque 25,000 nouveaux partisans de ce sport que l'on prévoit.

Et n'allez pas vous imaginer que la crosse est demeurée un sport indien, car l'on affirme que moins de un pour cent des

joueurs actuels tant au Canada et aux États-Unis sont des Indiens. La crosse se pratique aujourd'hui de plus en plus dans les collèges et les universités; plus étonnant encore, avon-nous appris du ministère des Affaires indiennes et du Nord canadien, une commande de bâtons est récemment parvenue d'un groupe d'Esquimauds.

Il est donc évident que, loin de disparaître comme d'autres seraient portés à le croire, ce sport prend énormément d'ampleur, particulièrement depuis la formation de l'Association nationale canadienne de la crosse.

### Comment ARMAND...

(Suite de la page 25)

cer les chiens d'attelage), était doué d'un authentique génie pour la mécanique. Quarante ans durant, il s'était ingénié à trouver un moyen de briser l'isolement glacé qui pesait, pendant six mois de l'année, sur son petit village de Valcourt, Qué. Le premier essai qu'il fit en 1923, à l'âge de 16 ans, sur un traineau brinquebalant muni d'un moteur de Ford "modèle T" et d'une hélice d'avion qu'il avait bricolée lui-même, fut rien moins qu'encourageant.

Bombardier aurait peut-être oublié son rêve sans le drame qui le frappa durant l'hiver de 1934. Son fils, Yvon, eut une crise d'appendicite et mourut dans le traineau pendant son transport à l'hôpital, qui n'était pourtant qu'à 15 milles de là. Décidé à vaincre l'ennemi qui lui avait pris son fils, Bombardier mit finalement au point, en 1936, son premier véhicule capable de se déplacer sur la neige. Ce "Snowmobile Bombardier", semi-chenillé et équipé de skis, transportait sept passagers dans une cabine fermée et coûtait \$7,500.

Durant plus de 20 ans, Bom-

**PENSEZ AUX  
PAUVRES  
FAITES UN GATEAU  
Tel. 523-4575**

bardier ne cessa de chercher un moteur assez petit et assez léger pour propulser la motoneige à une ou deux places dont il avait rêvée au début. Il le trouva finalement en 1958, lors d'un voyage en Autriche. C'est un monocylindre à deux temps pesant moins de 30 livres. L'hiver suivant, il avait déjà produit 250 de ces petits véhicules.

Lorsqu'il mourut en 1964, note l'article de Sélection, Bombardier avait vendu 7,000 Ski-Doos. Cette année, la production dépassera les 100,000 exemplaires. Ayant à sa tête les trois gendres du fondateur, Bombar-

dier Auto-Neige Ltée, est la plus grande entreprise industrielle jamais éditée et dirigée par des Canadiens-français.

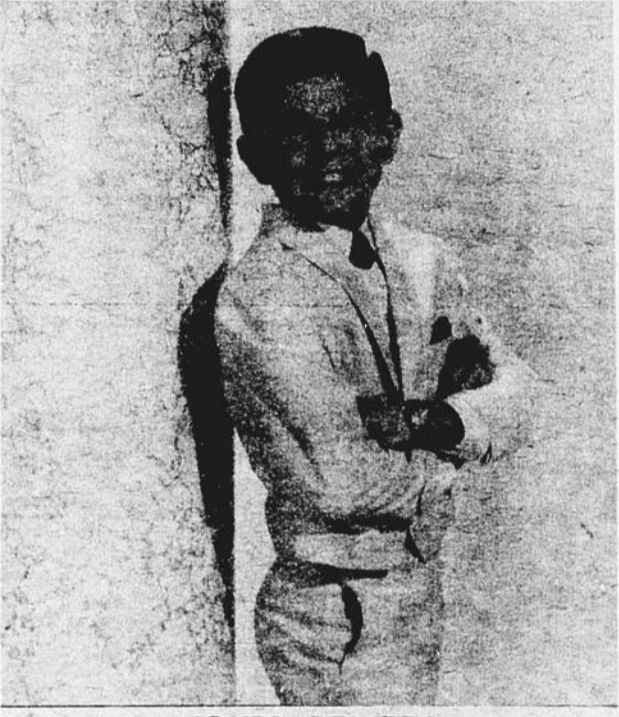
Parce qu'ils ont été les premiers en vente, les Ski-Doos Bombardier dominent le marché. Une cinquantaine d'autres compagnies en concurrence pour prendre leur part des \$250 millions de vente de ce secteur. Les prix des modèles les plus populaires varient entre \$700 et \$1,000 ou plus. Les fabricants prévoient qu'en 1970 environ un million de ces véhicules seront en service en Amérique du Nord.

**SPECTACLE**

**DANSEUSES A GOGO**

**ST LOUIS**

du 9 au 14 dec.



MICHEL DEMERS

AUSSI: danseuse "STRIP" Violetta

**L'HOTEL ST-LOUIS**

## NE SOYEZ PAS PRIS AU DEPOURVU



**EMPLOYEURS!**

A L'APPROCHE DES FETES, VOTRE CENTRE DE MAIN D'OEUVRE DU CANADA A EN MAIN UN VASTE CHOIX DE PERSONNES DISPONIBLES QUI SONT INTERESSEES A TRAVAILLER TEMPORAIREMENT POUR LA PERIODE DES FETES.



CES PERSONNES SONT DISPONIBLES ET POSSEDENT DE L'EXPERIENCE:

Réceptionnistes  
Cassières  
Commis vendeuses  
Garçons d'épicerie  
Aides sur livraisons  
Chauffeurs de petit camion  
Serveuses de tables  
Aides cuisinières  
Préposées aux vestiaires

SI VOUS VOULEZ VOUS PROCURER LES SERVICES DE CES PERSONNES, COMMUNIQUEZ IMMEDIATEMENT AVEC VOTRE CENTRE DE MAIN D'OEUVRE DU CANADA TEL: 523-2781



**SPECIAL**  
**4 88**  
CHAQUE  
REG 7 98

**TRAÎNEAU SÉNIOR "SNO-SURFER"**  
Léger pour filer sur les pentes! Robuste plastique "Sclair" Du Pont pour de douces glissades... même à 20° sous zéro! Poignées de sécurité et tire-traine en fibre synthétique durable. Profonds patins moulés. Pleine longueur, 34".

**ÉPARGNEZ 2.97**

**ASPIRATEUR "BON-AIRE"**  
Succion super-puissante! Ne pèse que 2 lbs. Carapace en robuste styrène. Corde 16-pi. Large bec (3 1/2" x 3/4"). Se branche dans l'allume-cigarettes. Attache-brosse incluse.

**12 98**  
RÉG. 15.95

**LUMIÈRES MINIATURES**  
Un jeu de 10 lumières miniatures avec ampoules à contact permanent. Couleurs assorties. Ampoules de rechange incluses. Choix de corde vert ou blanc.

**1 98**

**B-D**

**TROUSSE SABLEUSE ORBITALE**

Idéale pour finir le bois, métal ou plastique. Sable 4,000 t m. Utilise papier 3 1/8" x 9". Commutateur glissant digital. Valise en robuste plastique. Ne pèse que 5 1/4 lbs.

**24 95**

**PISTOLET-DÉGIVREUR DE PARE-GLACE**

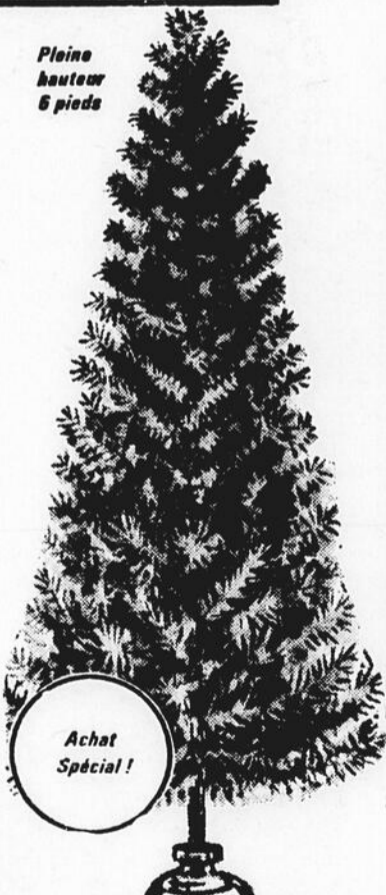
Se branche dans l'allume-cigarettes. Fond neige, glace et giboulée dans les fenêtres. Corde longue de 10 pi. Pour autos 12-volts. PLUS: pratique grattoir en plastique.

**SEULEMENT 2.97**  
RÉG. 3.39

**10 transistors. MODÈLE PORTATIF "HOLIDAY"**

Équipé d'un écouteur individuel. Pile 9 volts. Boîte en cuir véritable. Commutateur combiné avec le volume. Haut-parleur puissant. Format compact: 5 1/4" x 1 3/4" x 3 1/2" h.

**SEULEMENT 14 95**



**JEU de 15 LUMIÈRES**

**EN VEDETTE 4 44**  
RÉG. 5.49  
ÉPARGNEZ 1.05

**ACHAT SPÉCIAL!**

**FABRICATION "PARCO"**  
Jeu de fabrication canadienne aux ampoules importées. Ampoules translucides ou transparentes aux couleurs assorties et fils étanches. Ampoule brûlée n'éteint pas les autres. Se pincent facilement aux branches. Jeu complet avec raccord!

**RÉCEPTEUR-ÉMETTEUR "HOLIDAY"**  
REG 13 95

**9 99**  
LA PAIRE

Pratique pour les communications sur les pentes, les fermes, les chantiers ou dans la forêt! Trois transistors. Parleur/micro. Dimensions: 5 1/2" x 2 1/2" x 1 1/4". (Pile 9-volts en sus). ÉPARGNEZ 3.96.

**SAPIN ÉCOSAIS POPULAIRE**  
Nouveau... aspect plus naturel! Complet avec support tout métal et emboûts no-mar en plastique pour protéger le plancher. Facile à assembler! Vous le mettez en entreposage en quelques minutes et il sert pour longtemps!

**RÉG. 12.98**  
**9 99**  
ÉPARGNEZ 2.99

**LA VENTE DURE 10 JOURS SEULEMENT**

**548**

**COMMERCIALE**



**JEUNE LARD**

frais dans la longe  
maigre tendre  
longe complete

**79¢**

**ROTI LARD**

jeune  
dans le filet  
maigre  
economique

**79¢**

**COTELETTE DE LARD**

maigre  
ou roti du centre

**89¢**

**ROTI DE LARD**

dans la longe  
bout des cotes  
env. 2 lbs

**69¢**

**LARD HACHE**

frais et maigre  
delicieuses tourtieres  
avec 3 assiettes gratis

**1.99** 3 lbs

**CRETONS**

frais  
du magasin  
maigre  
economique

**89¢**



**C.E.G. VOUS OFFRE  
TOUJOURS PLUS  
POUR VOS DOLLARS,  
EN QUALITE ET PRIX**

**ASSORT. COMPLET DE DINDES CAT. "A"  
TOUTES PESANTEURS, PRIX TRES SPECIAL**

REMPLISSAGE A TARTE STAFFORD bleuets cerises,  
fraises 19 oz **2/.99** 19 oz **.59**

SHORTENING SNOWFLAKES moule 1 lb **4/.99**

FARINE Fives Roses sac de 10 lbs  
reg. 1.19 **.79**

FEVES JAUNES CARRIERE 19oz coupees **3/.55**

BLE D'INDE Carriere DE CHOIX 19oz **3/.55**

RAISINS Jaffa cello 2 lbs **.69**

PECHES Libby's 28oz **2/.89**

CAFE Chase & Sandborn sac 1 lb **.75**

CAFE INSTANT Maxwell House 10oz **1.59**

TOMATES Libby's de choix 28oz **2/.69**

PEANUTS YORK blanches ou brunes 13oz **2/.79**

SALADE AUX FRUITS Libby's 28oz **.55**

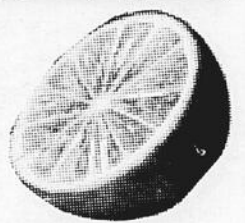
FARINE TOUT USAGE PURITY 25lbs **1.99**

**ORANGES**

Sunkist  
gr. 88

douz.

**99¢**



2 doz.

**99¢**

**ORANGES**

Floride  
JUTEUSES

**CELERI**

Californie  
gr. 24

**29¢**

**29¢**

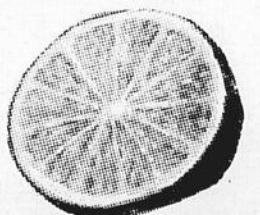
**TANGERINES**

FLORIDE  
doz.

**PAMPLEMOUSSES**

FLORIDE  
gr. 48

**6/.59**



RENDEZ-VOUS CHEZ

**CHS. EUG. GAGNON**

POUR PLUS DE SATISFACTION

640 rue Real

Tel. 523-2777