


Les Publications Appalaches, prop.  
 Rédaction et administration  
 à Plessisville  
 .35 cents la copie

# La Feuille d'Erable



2 cahiers - 52 pages Vol. 37, No. 48, Mercredi, 25 mars 1981



## Les candidats du comté d'Arthabaska



M. Jacques Baril  
 P.Q.



M. Conrad Beaudette  
 U.N.



M. Laurent Dubols  
 P.L.



M. Michel Dumont  
 P.C.O.



M. Paul Rainville (à gauche) principal de l'École des Métiers et M. Bertrand Lecours (à droite), coordonnateur de l'expo-carières, discutent avec un professeur d'une des plus grandes manifestations organisée aux Galeries de l'Erable cette année.

# EA

On ne pourra jamais TAXER l'économie  
que vous réaliserez à votre

## ENTREPOT D'ALIMENTATION

**MARGARINE MOLLE  
PARKAY**  
Maxi-bol 454 g.

**.89**

**NOURRITURE POUR CHIENS**  
Boeuf ou poulet  
TOPS  
Bte 25.5 oz.

**3/1.00**

**DETERGENT EN POUDRE**  
Pour laveuse automatique  
ALL  
Bte 2,1 kg.

**3.09**

**BISCUITS ENROBES**  
Venus, Viva ou Bantam  
VIAU  
Emb. 350/400 g.

**1.19**

**JUS D'ORANGE PUR**  
Non-sucre  
KRAFT  
Pot 64 oz.

**1.99**

**PREPARATION DE FROMAGE FONDU**  
Tranché mince  
KRAFT/SINGLE  
Pqt 1 kg. - 48 tranches

**4.57**

**SAUCE POUR SANDWICH CHAUD**  
ST-HUBERT  
Bte 400 ml.

**2/.89**

**BONBONS MM**  
Balais, câbles ou cochons  
VIAU  
Cello 100 g.

**.99**

**PAPIER DE TOILETTE**  
Imprimé assorti  
LADY SCOTT  
4 roul.

**1.47**

**BISCUITS GOGLU**  
LIDO  
Bte 800 g.

**1.59**

**NOURRITURE POUR CHIENS**  
Régulier ou boeuf & fromage  
DR BALLARD / BURGERBITS  
Sac 8 kg.

**6.89**

Congelés

**FRITES Coupe régulière**  
McCain Sac 3 1/2 lb. **1.49**

**CREME A CAFE Surgelée**  
RICH Emb. 1 kg. **.99**

**BATONNETS DE GOBERGE**  
Surgelés BLUE WATER  
Emb. 32 oz. **3.69**

Fruits et Légumes

**Pamplemousses blancs Imp. Floride**  
Grosneur 48 **8/1.37**

**Fraises fraîches Imp. E.U.**  
Canada No. 1  
Empqt. 1 chopine **1.09**

**Choux de Bruxelles Imp. Californie**  
Canada No. 1 Emb. 10 oz. **.79 ch.**

**Radis lavés Imp. E.U.**  
Cello 16 oz. **.49**

**Choux verts**  
Culture du Québec **.19 lb.**

**Canada No. 1** **.41 kg.**

Concession Désiré Sévigny Viandes 362-7348

**Côtelettes de lard** **1.67 lb.**

**Saumon rouge complet** **2.39 lb.**  
6 à 7 lbs.

**Poulet pané Flamingo** **3.89**  
Boîte 9 morceaux

**Saucisses fumées Lost** **1.29 lb.**

**Salade au chou** **1.29 ch.**  
Taillefer

**CHEZ VOTRE ENTREPOT D'ALIMENTATION**

**1534 ST-LOUIS PLESSISVILLE**



Prix en vigueur jusqu'à la fermeture Samedi le 28 mars 1981. Nous nous réservons le droit de limiter les quantités

Si parfois une erreur se glissait au niveau des prix, la correction sera faite immédiatement au magasin suivant la liste de prix émise

# Succès boeuf de l'Expo-Carières de l'École des Métiers Un cours professionnel, ça s'apprend!

Par Léo Fradette

## GALERIES DE L'ERABLE

A partir de jeudi dernier, jusqu'à samedi après-midi, il fallait même se serrer les uns contre les autres afin de réussir à tout voir, tellement il y avait du monde aux Galeries de l'Erable. C'est vrai que ce n'est pas tous les jours que les étudiants de l'École des Métiers se déplacent en aussi grand nombre en un seul endroit et par surcroît, avec leurs instruments et machines. Pourtant, l'exposition en a valu la chandelle! Nombreux sont les gens qui, comme moi, n'en savent pas beaucoup sur les cours professionnels offerts par l'École des Métiers.

Il aura fallu peut-être ces trois journées afin de faire connaître à la population ce dont on fabrique à l'École des Métiers. Du moins, en donner un aperçu et démystifier «les faux préjugés à son endroit.» Par exemple, c'est vrai qu'un moteur ce n'est pas propre et que ce n'est pas tout le monde qui aime travailler à l'intérieur de ces engins. Il est vrai également que ce n'est pas tout le monde qui peut être comptable et bien manipuler les chiffres.

A la sortie de cette exposition, je me suis demandé lequel des deux était le plus heureux. Le mécanicien ou le comptable? Ma réflexion a été que le mécanicien peut prétendre «jouir» de voir son produit fonctionner, de jouer à l'intérieur du moteur, de se salir comme il veut. Bref, le produit est réel, palpable. Tandis que le comptable est, en général, d'apparence sobre et propre. Il joue avec les chiffres. Il planifie, se creuse la tête parfois. Mais au bout de la ligne, le produit de son travail va se perdre parfois parmi des dizaines d'autres rapports. Que reste-t-il comme satisfaction, sinon la reconnaissance, par ses supérieurs, de son travail?

C'est une façon imagée de concevoir l'étudiant d'une école des métiers et un étudiant universitaire par exemple. L'un et l'autre sont professionnels et en retire sûrement des satisfactions. Sauf que le premier (mécanicien) a tendance à être mal perçu dans notre société «propre». Combien de fois n'entendons-nous pas dire «tiens voilà un gars des métiers!» Eh oui, puis après! C'est porter jugement selon des apparences et selon notre façon de concevoir les gens. (Les valeurs traditionnellement admises).

Pour préparer cette exposition, tout le personnel de l'École des Métiers ainsi

qu'une bonne majorité des étudiants ont mis «la main à la pâte» afin de présenter quelque chose de solide à la population. Les étudiants et les professeurs étaient bien préparés à cet événement. Tour à tour, la population pouvait obtenir des informations pertinentes, voir de leurs yeux des expériences, des produits fabriqués par les étudiants. Même que l'École des Métiers a été ouverte à tous pendant ces trois journées. Un étudiant qui a été affecté à un kiosque à l'École des Métiers a fait remarquer qu'il n'avait jamais vu tant de monde poser des questions et s'informer sur les cours qui se donnaient à l'École des Métiers.

Nul doute que cette Expo-Carières a suscité intérêts et commentaires auprès de la population. Dans une plus grande mesure, l'exposition aura contribué également à mieux percevoir ce qui se fait chez nous, par des étudiants de chez nous!

Les objectifs fixés par les responsables étaient simples: Informer les parents et les étudiants sur les possibilités de carrière, mieux faire connaître l'école auprès de la population et donner de l'information. A ce sujet, des kiosques ont été aménagés afin de pouvoir répondre à toutes les questions. Même que le principal de l'école, M. Paul Rainville était présent. Par moment à l'École des Métiers et à d'autres, aux Galeries de l'Erable. Le maximum a été fait. Une bonne publicité a précédé l'événement. Tous les parents des élèves du secondaire 11 ont reçu une lettre les invitant à venir visiter l'exposition.

Toutefois, il est important de noter, et cela, selon les commentaires des professeurs, qu'environ 60% des étudiants à la fin du secondaire cinq (5) ne sont pas prêts à entrer sur le marché du travail, par manque de «professionnalisme». Une année de plus, selon les professeurs, comblerait une bonne partie de cette lacune.

Cette année, par exemple, deux options de cours intensifs, soient la soudure et la mécanique au niveau du secondaire V1 (6) sont offerts aux étudiants. Si l'école recevait plus de demandes; il est assuré que de nouvelles options seraient offertes, comme c'est le cas actuellement du cours touchant les équipements motorisés. Le contenu du cours est en projet et si les demandes sont suffisantes, on devait l'offrir l'an prochain. Pour informations: (362-3226).



Durant l'Expo-Carières, les étudiants de l'Adaptation scolaire étaient présents avec leur exposition portant sur le menuiserie, le rembourrage et l'émail sur cuivre.



Un appareil très intéressant servant principalement à la mise au point pour le moteur et à diagnostiquer le système électrique de l'automobile, tel une bougie défectueuse, un câble, une fuite provenant d'un cylindre, etc. Cet équipement se trouvait à l'atelier d'équipement motorisé.



Le kiosque sur l'électricité, a permis à bien des personnes de se familiariser avec les divers éléments entourant ce cours, tel l'Oscilloscope qui mesure le courant, d'après une échelle de valeurs, le condensateur, le «testeur de lampe» très remarqué au cours de l'exposition, etc...



L'atelier «soudure-monteur» permet aux étudiants qui prennent ce cours de se familiariser dans la fabrication d'appareils, tel une maxi-rampe, des poêles à combustion lente, des plaques anti-dérapantes...

## Un Centre de récupération à Plessisville?

Depuis bientôt deux ans, les Scouts et Récupération Bois-Francs de Plessisville ont évité l'enfouissement d'environ 300 tonnes de papier, de carton et de verre. De plus en plus, la preuve se fait que récupérer et recycler sont des alternatives valables à la destruction des déchets.

Un dépôt, même sanitaire, ne fait pas le poids à comparer avec un Centre de récupération, puisqu'il vaut mieux traiter les déchets plutôt que les éliminer. Les quantités de matériaux recyclés font qu'il apparaît

logique et possible que Plessisville possède son propre Centre de récupération.

A cet effet, une réunion a été tenue au CLSC de l'Erable le 11 mars dernier afin de réaliser un projet en ce sens. Étaient présents, des représentants des organismes directement impliqués ou intéressés à la Récupération: M. Jean-Louis Fradette, conseiller municipal de Plessisville; M. Daniel Bouffard de l'Association Chasse et Pêche de Plessisville; MM. Robert Plante, Yves Boutin et Denis

Beauchamp du CLSC de l'Erable; Laure Bergeron de l'AFEAS de Ste-Sophie; Mme Lucie Vigneault de l'AFEAS de Plessisville; M. Jean-Luc Gagnon, récupérateur; et MM. André Dussault et Michel Béliveau de Récupération Bois-Francs.

La création d'un Centre de récupération à Plessisville, en plus de permettre des économies, créerait, trois ou quatre emplois.

Les personnes présentes se sont formées en Comité provisoire de la Récupération et se proposent de faire

des démarches pour un local et des équipements indispensables.

La population et les organismes de Plessisville et de la région auront d'autres informations sous peu. On sait déjà qu'un Centre de récupération à Plessisville couvrirait une vingtaine d'autres municipalités des environs.

En attendant, n'oubliez pas la cueillette faite par les Scouts, le samedi 28 mars prochain.

## Le vol commis à la Clinique Médicale de Lyster Les voleurs sont arrêtés

Par Léo Fradette  
PLESSISVILLE...C'est mardi dernier, suite à un appel d'un résident de Plessisville et de l'enquête menée par la Sûreté du Québec, district du Cap-de-la-Madeleine, que les auteurs du vol commis à Lyster dans une Clinique Médicale, ont été arrêtés.

Rappelons que les individus étaient à la recherche de drogues fortes. M. Paul-Emile Leblanc, médecin pratiquant à la Clinique Médicale, avait reçu un appel téléphonique à sa résidence lui demandant de se rendre à la Clinique pour prodiguer des soins à un blessé. A son arrivée, trois

individus l'attendaient. Devant le refus de M. Leblanc, les voleurs l'auraient ligoté sur une chaise pendant quelques heures et auraient emporté avec eux divers articles de bureau, dont la valeur matérielle a été estimée à 4,000\$.

Les personnes arrêtées ont été identifiées comme étant Robert Manighan et son frère Michel, âgés respectivement de 20 et 23 ans. De plus, deux personnes de Plessisville ont été impliquées dans cette affaire. Il s'agit de Claude Langlois, âgé de 21 ans et

Michel Bergeron, 22 ans.

Les individus ont comparu mardi dernier à la Cour de Thetford Mines. Les accusations portées contre eux sont: Vol qualifié, déguisement, possession d'armes prohibées et tout le matériel volé.

## Mise au point

Lors d'un appel téléphonique la semaine dernière, M. Marcel Nadeau, maire de Halifax-Nord a tenu à préciser que cette municipalité a passé une résolution à l'effet que la municipalité acceptait de se joindre à la municipalité Régionale de Comté (MRC)

autour de Plessisville.

Avec cette clarification, il y a maintenant 11 municipalités sur une possibilité de 16 (parmi les représentants présents lors de la réunion des maires le 11 mars dernier) qui sont en faveur d'adhérer à la M.R.C. de

Plessisville.

Rappelons que c'est le 13 mai prochain que les maires de Princeville (Ville et Paroisse), Lyster et les municipalités d'Halifax sud-ouest et sud doivent décider si elles se joindront à la MRC de Plessisville.

# L'Observateur

## Choix de société

Un aspect important de l'actuelle campagne électorale c'est la révélation, la mise à jour d'un important conflit dans le choix du genre de société qu'on désire. Ce choix recouvre et dépasse le statut constitutionnel du Québec. Voilà pourquoi le vote du 13 avril peut et se doit de suivre une voie autre que le vote référendaire.

Le choix de société est rendu évident par la nature des candidats du parti libéral, le seul parti de l'opposition qui peut prétendre raisonnablement au pouvoir non-partagé. C'est pour cela que les plus mordus des adversaires au choix de société de l'actuel gouvernement se retrouvent à ce parti.

Qui sont-ils? Il ne me semble pas fortuit et tout à fait un hasard de retrouver ensemble les

porte-parole de la ligne dure du pouvoir médical (Dr. Augustin Roy), de la ligne dure du pouvoir scolaire (Jacques Mongeau) et de la ligne dure du pouvoir économique (Daniel Johnson jr.).

La politique est essentiellement une prise de parole sur la place publique, les porte-parole, détenteurs d'un pouvoir autre que celui du gouvernement en place, ont eu depuis 1976 des accrochages verbaux fréquents avec le gouvernement quant à l'application de ses politiques et à la gestion du bien public. Ils ont entrepris aujourd'hui une autre étape de la lutte pour le pouvoir, ils ont porté LEUR CONFLIT dans le cadre d'une bataille pour la députation. Leur geste est logique et conséquent.

Maintenant il appartient à la société dans son ensemble de prendre la parole (c'est le vote,

une parole écrite) et de dire ce qu'elle veut: poursuivre le type de société des cinq dernières années où le pouvoir a été plus démocratique (ce qui n'excuse pas les faiblesses pour autant) ou bien rétablir une société plutôt oligarchique (le gouvernement par des groupes privilégiés).

Certes, il apparaîtra difficile à quelqu'un de souche libérale (couleur politique de la famille) imbu de démocratie de donner son vote au candidat péquiste, mais il devra le faire pour être conséquent avec lui-même. D'ailleurs, il sera tout aussi difficile et nécessaire à l'électeur nationaliste non-démocratique de donner son vote au candidat libéral ou unioniste, mais lui aussi devra le faire pour être conséquent avec lui-même.

Denis Prescott

## OPINIONS du lecteur

### Une Maison de la Culture? Encore rien pour les 15-20

Dans l'édition de La Feuille d'Erable de la semaine dernière, nous avons pu prendre connaissance d'un projet de jeunes artistes et artisans soumis à la Corporation de la mise en valeur du patrimoine, visant la création d'une maison de la culture, qui occuperait tout l'espace de la maison Cormier.

Nous étudiants avons pu constater dans cet article

que seule une minorité d'étudiants sera favorisée par un tel projet. C'est pourquoi nous avons pensé créer une MAISON DE JEUNES, style café pour étudiants, qui servirait de lieu de rencontre et qui pourrait améliorer la communication entre les jeunes. Un lieu aussi où la consommation de boissons alcoolisées et de drogues serait interdite.

Car bien des adultes sont

souvent, à juste titre, révoltés par le comportement d'adolescents qui s'adonnent à l'alcool et aux drogues. Ces jeunes agissent ainsi parce qu'ils se sentent rejetés de la société et aussi qu'ils ont très peu d'activités à leur disposition. Souvent le jeune aime à se faire reconnaître par la société comme citoyen à part entière, mais

on constate que le pouvoir civil ne favorise guère cette intégration. Car le jeune, ne sachant vraiment pas où aller les fins de semaine, tient quand même à se valoriser et c'est probablement pour cette raison que, constatant qu'il ne peut rien faire pour changer cette situation, il ne pense qu'à s'évader dans les drogues et les alcools.

Donc le problème demeure: Aucun endroit n'est réservé aux jeunes. Le centre des loisirs ne constitue pas l'endroit idéal à la réalisation de notre projet qui serait à but non-lucratif. Nous avons donc pensé occuper une partie du 3e étage de la maison Cormier. Nous n'avons pas l'intention que ce projet demeure lettre morte. Even-

tuellement des pressions pourraient être faites par les étudiants pour qu'on les reconnaisse comme citoyens à part entière.

Jean Côté  
Christian Painchaud  
André Côté  
Jacques Bouchard

### La politicaillerie péquiste se montre le visage

Le 18 mars dernier, l'édition de La Feuille d'Erable publiait deux lettres ouvertes critiquant, à leur façon, mes articles sur les déboires du P.Q.

M. Marc Bédard, tout comme son chef René Lévesque, confond libéraux provinciaux et fédéraux, nous parle, sans les nommer, des dossiers qu'a fait avancer M. Baril, essaie de nous faire croire qu'après le P.Q. plus rien n'est possible, puis finalement, il nous demande d'oublier le déficit qu'a provoqué le gouvernement actuel et qui se chiffre avec le dernier budget à \$10 milliards en cinq ans. Qu'ajouter de plus pour conclure que la fumisterie péquiste atteint un sommet inespéré.

Pour Nicole Dussault, elle tente maladroitement de me discréditer envers la classe ouvrière et le «monde ordinaire» comme elle dit si bien. Il est surprenant de constater combien les péquistes s'appuient soudainement sur les difficultés que rencontrent les travailleurs et ceux qui sont

encore moins fortunés. Cette sympathie fausse et passagère ne se rencontre qu'en temps d'élection chez le P.Q. et les cadeaux que distribue le gouvernement Lévesque à la fin de son règne prouve une fois de plus sa pauvre performance tout au long de son mandat. Mme Dussault s'est de plus abstenue de citer ce que je disais dans un de mes articles du 4 mars et qui allait comme suit: «Je n'ai pas la prétention d'en savoir plus que quiconque sur quoi que ce soit parce que j'étudie en droit.» Les péquistes tentent une fois de plus de semer la pagaille entre les Québécois. Les agriculteurs et autres travailleurs que je respecte pour leurs connaissances pratiques de la vie, que je n'ai pu acquérir sur les bancs de l'école, ont voté NON au référendum et connaissent plus que vous ce que peut représenter la faillite du Québec qu'a entrepris le P.Q.

Le 13 avril, et vous le savez comme tout bon péquiste, toute la population Québécoise mettra fin à cette instabilité tant poli-

tique qu'économique. C'est pour cela que le Québec, comme le comté d'Arthabaska, votera majoritairement pour le PARTI LIBERAL.

André Giguère  
Etudiant en droit  
Université Laval

Ch. 8600  
Pavillon Parent  
Université Laval

P.S.: N'oubliez pas que les députés péquistes sont pour un très grand nombre des «intellectuels» et qu'ils représentent moins les travailleurs que le Parti Rhinocéros.

### Les élections

Que nous le voulions ou non, nous sommes en pleine période électorale.

J'espère que tous nos fonctionnaires vont entreprendre leurs campagnes avec beaucoup de respect de chacun. Je ne crois pas que c'est en se salissant entre candidat que vous êtes vraiment admirés par les électeurs.

Le temps que vous mettez à vous jeter la peine, c'est du temps perdu, alors qu'il y a tant de choses positives, pressantes à apporter.

Depuis les dernières dix années passées, les gens ont vu vraiment ce que nos

ministres peuvent faire alors pourquoi perdre un temps précieux. Peut-être pour couvrir ce qu'ils ne peuvent nous promettre.

Cette inflation qui monte, ce manque d'emploi, tous les problèmes des hôpitaux, dans l'éducation, cherchez ce qui ne va pas. On prétend que quarante pour cent d'étudiants du secondaire et Cegep veulent quitter l'an prochain. Que se passe-t-il? Faut pousser dans le dos des jeunes pour qu'ils aillent à l'école, l'ambition manque beaucoup.

Je reviens à mon idée, les

Suite page A-33

**La Feuille d'Erable**

Fondée en 1945 par Jean-Paul Houde  
C.P. 160 - 1646 St-Laurent - Plessisville - Tél. (819) 362-7049  
Publiée par «Les Publications Appalaches Ltée», Plessisville, Qué.  
Imprimée aux ateliers de «L'IMPRIMERIE D'ARTHABASKA INC.»  
ARTHABASKA André Lavigne, Rep.

LES HEBDOS REGIONAUX  
ASSOCIATION DES EDITEURS  
DE LA PRESSE HEBDOMADAIRE  
REGIONALE FRANCOPHONE

Courrier de la  
deuxième classe  
Enregistrement  
No 0592

AUDITED  
CIRCULATION  
ABC

Tous droits réservés sur la reproduction des annonces  
ou des nouvelles de notre journal

Président: (Publications Appalaches Ltée): Gaston Bergeron

Publicitaire: Michel Bourgouin  
Directeur de l'information: Léo Fradette  
Responsable sports et loisirs: Jean Fontaine  
Composition-production: Sylvie Drolet - Danielle Roy  
Collaborateur: Georges A. Béchard, Princeville  
Comptabilité: Andrée Wright

Abonnements: Canada: \$10.00 pour 1 an - \$6.00 pour 6 mois  
Etats-Unis: \$11.00 pour un an.

Pour la toilette printanière  
de vos « petits coeurs »  
rendez-vous à la...

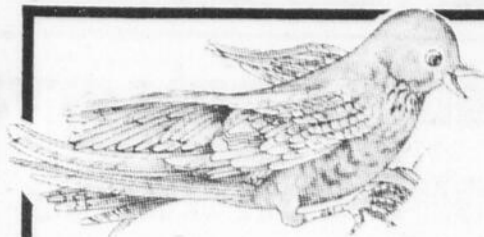
**BOUTIQUE  
PAOLA  
ENR.**

VETEMENTS POUR  
ENFANTS

...et participez  
à notre tirage  
de Pâques

GALERIES DE L'ERABLE

GALERIES NICOLET  
15, ST-JEAN BAPTISTE PRINCEVILLE



## Nos voyages 1 JOUR du printemps

4 avril: Salon de la Femme à Québec

Prix: \$15.00/personne Inklus: Entrée, transport, guide

14 avril: Visite de la Cie Steinberg

Prix: \$24.00 Inklus: Visite, pièce de théâtre, transport, guide

30 avril: Salon de la Femme à Montréal  
et Michel Jasmin

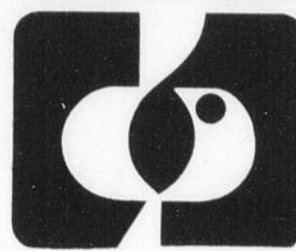
Prix: \$18.00 Inklus: Transport, guide. En sus: Entrée au Salon

19 mai: Visite de Air Canada Dorval

Prix: \$24.00 Inklus: Visite, théâtre, transport, guide

1496 ST-LOUIS  
PLESSISVILLE  
362-3235

GALERIES DE  
L'ERABLE  
1971 BILODEAU  
PLESSISVILLE  
362-6413



**CLUB  
JEUNESSE  
VOYAGES**



**Mérisol**

# Les Galeries de l'Erable

Toute  
une équipe  
à votre service

**Coiffure & Esthétique  
XX<sup>e</sup> Siècle**

Les Galeries  
de l'Erable

Toute  
une équipe  
à votre service

Pensez à être belle pour le printemps  
L'équipe de Coiffure et Esthétique

XX<sup>e</sup> Siècle

peut vous embellir de la tête aux pieds

Spécialiste en électrolyse,

cours de maquillage,

nettoyage de peau

**L'esthétique est ouvert à tous les jours  
et les soirs**

**Tél: 362-6329 - 362-6320**

**DEPANNEUR**

# COOP

**LIBRE SERVICE GULF**

Daniel Bouffard, prop.

**Licencié - Bière et Vins**



**PRODUITS CONGELES**

EPICERIE  
FRUITS

LEGUMES

**DE TOUT**

CIGARETTES  
LIQUEURS

**OUVERT: Du lundi au vendredi  
7:00 A.M. à 23:00 HRES P.M.**

**Vendredi-Samedi-Dimanche  
7:00 HRES A.M. A MINUIT**

# Au C.L.S.C. de l'Erable Manifestation pour la préservation des droits à la confidentialité

Par Léo Fradette

**PLESSISVILLE**—Une cinquantaine de personnes se sont réunies mercredi dernier devant le CLSC de l'Erable afin de manifester leur opposition à la politique de l'administration de cet établissement, touchant la confidentialité des noms des bénéficiaires du service d'auxiliaires familiales.

Le service d'auxiliaires familiales, rappelons-le, est un service dispensé par le CLSC de l'Erable, aux bénéficiaires, tel les personnes handicapées, les personnes du 3ième âge, les personnes nécessiteuses...etc.

La manifestation de la semaine dernière avait pour but, selon le Comité des Usagers, pour la préservation des droits à la confidentialité, de démontrer à l'administration du CLSC de l'Erable leur opposition à ce que les noms des bénéficiaires du service d'auxiliaires familiales soient fournis au Directeur Général de l'établissement. «En tant qu'usager du CLSC de l'Erable, nous nous sentons

actuellement menacés dans le droit que nous croyons avoir de recevoir des services publics sans contrainte ni contrôle de notre vie privée.»

Rappelons que le Directeur général du CLSC de l'Erable a obtenu raison, lors «du jugement sur requête pour l'obtention d'un jugement déclaratoire le 4 mars dernier. En fait le juge Vincent Masson de la Cour supérieure, district d'Arthabaska, explique dans sa déclaration que le Directeur général de l'établissement a tous les droits d'obtenir les noms et adresses ainsi que le nombre d'heures allouées aux bénéficiaires et ce, à des fins administratives.

Le juge Masson a déclaré: «L'obligation de confidentialité prévue à l'article 7 de la Loi sur les services de santé et les services sociaux ne peut faire entrave à la constitution et à l'administration des dits dossiers par les personnes en charge de l'établissement qui ont justement le

devoir et l'obligation de ce faire, ne peut avoir un sens tellement large que l'opération de la loi, la surveillance des fonds publics deviendrait impossible.»

Dans un communiqué remis à la presse la semaine dernière, le Comité des usagers pour la préservation des droits à la confidentialité s'interroge, pour sa part, des intentions de l'administration du CLSC de l'Erable. En voici quelques exemples.

«Pourquoi un bon matin de janvier 1980, le Directeur général du CLSC de l'Erable, M. Jean Fusey, décide-t-il qu'il ne peut plus administrer s'il n'a pas le nom des bénéficiaires du service d'auxiliaires familiales? Pourtant, jusqu'à cette date, il (M. Fusey) avait réussi, semble-t-il, à administrer même en ne connaissant pas ces noms.»

Le service d'auxiliaires familiales, précise le communiqué, «est accordé à partir de critères précis et des statistiques rendant compte de l'application de ces critères sont régulièrement fournis au directeur général. Si cela ne suffit plus, nous nous demandons alors qu'est-ce que cette administration d'un service public et gouvernemental veut contrôler en dehors du champ de financement du CLSC de l'Erable?»

Le Comité des usagers croit que si le directeur général veut contrôler le service rendu aux bénéficiaires c'est que

celui-ci ne fait plus confiance au personnel professionnel qu'il a embauché. Par conséquent, le Comité croit plutôt que ce problème devrait se régler au niveau des relations de travail, avec le syndicat des travailleurs du CLSC de l'Erable.

Le communiqué souligne également «qu'actuellement aucun CLSC au Québec ne serait bien administré, du fait qu'aucun directeur général n'exige d'avoir en sa possession le nom des individus ou familles bénéficiant du service d'auxiliaires familiales.»

Devant ces interrogations, le Comité des usagers pour la préservation des droits à la confidentialité a décidé de former un Comité permanent qui sera chargé de continuer l'action entreprise la semaine dernière. La manifestation de mercredi dernier a été considérée par les organisateurs comme étant préventive et informative avant tout. D'autres actions pourraient être envisagées, selon le déroulement des événements.

Pour sa part, Lucie Lambert, responsable du service d'auxiliaires familiales a révélé qu'elle ne donnerait pas le nom et adresse des bénéficiaires de son service.

### Des appuis

Lors de la manifestation, organisée devant le CLSC de l'Erable mercredi dernier,



Sur la photo, de gauche à droite, lors de la conférence de presse: Luc Painchaud, membre du Comité; Lucie Lambert, responsable au service d'auxiliaires familiales au CLSC; Clermont Morissette, président du Conseil Central (CSN) à Victoriaville, et Denise Fournier, membre du Comité des usagers.



Voici une délégation du CLSC de Fortierville, composée d'auxiliaires familiales et autres membres du personnel de cet établissement.

une délégation du CLSC de Fortierville et de l'Hôpital St-Julien à St-Ferdinand sont venus donner leur appui et manifester à la cause que mène le Comité des usagers.

A Plessisville, le Club Joie de Vivre, par la voie de son président, M. Robert Baril, s'est dit favorable à ce que les noms des bénéficiaires demeurent confidentiels. D'ailleurs, lors de

la manifestation, deux membres du Comité exécutif de l'Association sont venus manifester.

Enfin, soulignons que des bénéficiaires, des médecins, des auxiliaires familiales ainsi que des sympathisants ont manifesté mercredi dernier. La manifestation s'est déroulée entre 16h00 et 19h30 et aucun incident n'a été signalé.



Sur la photo, Lucie Lambert discute avec un bénéficiaire du service d'auxiliaires familiales, venu manifester mercredi dernier.

## Nicole Coiffure

1038 Des Cèdres Plessisville  
362-7976

**DERNIERE SEMAINE POUR PROFITER DU GRAND SPECIAL**

**Permanente comprenant: Coupe - Shampooing - Mise en plis**

**\$25.00**



### CHEVEUX EN LIBERTE

A l'arrivée du printemps, toutes les femmes rêvent de changement.

Les plus récentes conventions nous ont encore une fois démontré l'impact de la permanente.

La femme active veut être toujours bien coiffée et prête à partir tout en étant libérée du séchoir et des rouleaux.

**FAITES-EN L'EXPERIENCE EN PASSANT CHEZ NICOLE COIFFURE, VOUS EN RESSORTIREZ LA TETE EN FETE.**

## «Nous garantissons la confidentialité»

# L'administration du CLSC de l'Erable précise sa position

Par Léo Fradette

**PLESSISVILLE**—Lors d'une conférence de presse jeudi dernier, le Conseil d'Administration du CLSC de l'Erable, par la voie de M. Paul Asselin, président du Conseil d'Administration et M. Denis Prescott, directeur ont tenu à préciser la politique du Conseil relative «à la confidentialité des dossiers de chaque bénéficiaire.»

La politique du Conseil d'Administration se résume en cinq (5) points:

1- Jusqu'à présent, le C.A. et le directeur général n'ont pas demandé de voir les dossiers des bénéficiaires et ne comptent pas le faire.

2- Les noms des bénéficiaires avec adresse sont acheminés à la direction générale pour fin de statistiques et d'allocations de ressources financières.

3- Un dilemme est

survenu: Mlle Lucie Lambert croit que de transmettre adresse et nom contrevient à la loi sur la confidentialité et refuse de remplir la feuille à cet effet.

4- Un jugement de la Cour est intervenu pour statuer que notre procédure administrative respecte et assure la confidentialité.

5- Nous considérons donc que tout employé n'a plus de raison de s'objecter à la procédure et que la confidentialité est assurée à chaque bénéficiaire comme par le passé.

M. Paul Asselin a mentionné, au cours de la conférence de presse, que le nom et adresse d'un bénéficiaire pourrait être demandé à des fins administratives, financières et de ressources humaines. De plus, a-t-il

ajouté, le directeur général se devait d'avoir certaines informations, selon des exigences du ministère, afin de prévoir des budgets pour ses services.

Ces énoncés ne pourraient servir de la même façon si le directeur général avait en sa possession, par exemple, des numéros ou des statistiques (comme

cela semble être utilisé dans d'autres CLSC de la province) au lieu du nom du bénéficiaire. M. Asselin croit que la personne bénéficie de la même confidentialité en acheminant le nom à la direction générale, que la direction assure une meilleure prévention auprès des usagers et qu'au point de vue administratif, la demande est justifiée.



De gauche à droite, deux représentants du Conseil d'Administration du CLSC de l'Erable: M. Denis Prescott, directeur et M. Paul Asselin, président.

# Colloque régional le 11 avril prochain Accoucher ou se faire accoucher

Depuis quelques mois, la question du libre choix des femmes en matière de périnatalité a suscité un vif intérêt dans la région. Lettres ouvertes, prises de positions et éditoriaux se sont succédés sans interruption dans la presse régionale. Il ne pouvait y avoir meilleur préambule à la veille du colloque régional sur l'humanisation des soins en périnatalité, dit «sur l'accouchement».

En effet, le colloque, qui était attendu depuis le mois de février, aura lieu SAMEDI LE 11 AVRIL A COMPTER DE 8h30, AU CEGEP DE TROIS-RIVIERES: AU PAVILLON DES HUMANITES, ENTREE 828, RUE MARGUERITE-BOURGEOIS. Il se termine en soirée.

### Qui peut participer?

Le colloque s'adresse essentiellement aux femmes et aux couples et il constitue une tribune où leur permettra de s'exprimer sur la question. Par ailleurs, il concerne aussi les administrateurs, professionnels et spécialistes des institutions de santé qui possèdent l'information et qui peuvent transformer les demandes des femmes en réalité.

### Le contenu

Il y aura trois types d'ateliers. Un sur la grossesse, l'autre sur l'accouchement, le dernier sur la naissance. Lors du colloque, les ateliers devront déboucher sur une série de recommandations qui seront livrées lors d'une plénière en soirée, à laquelle se greffera une table ronde de personnes représentant les usagers, les conseils d'administration d'hôpitaux et les travailleurs de la périnatalité. Après le compte-rendu des recommandations, tous les participants pourront intervenir. A noter cependant qu'une personne inscrite à un atelier ne pourra se promener d'un atelier à l'autre.

### Inscription et documentation

Des points d'inscription ont été prévus partout dans la région. La période de pré-inscription a débuté le 16 mars. On pouvait alors téléphoner à ces services qui font parvenir un feuillet d'inscription détaillé qu'il faut retourner le plus tôt possible. Du même coup, les participants recevront un minimum de documentation. Cependant, de la documentation supplémentaire est prévue pour ceux qui désireront plus de renseignements. Mentionnons que des dossiers régionaux seront disponibles d'ici la fin de mars. De plus, lors de la journée du 11 avril, chaque participant au colloque recevra une pochette d'information complète.

Voici quels sont les points d'inscription: Pour Victoriaville, le DSC au 758-1513 et pour Plessisville, le

CLSC de l'Erable au 362-6301.

Les groupes qui voudront retenir les services d'une conférencière en préparation au colloque pourront en faire la demande aux services d'inscription.

### Garderie et autobus

Un service de garderie est prévu pour la journée. Il sera gratuit et on pourra accueillir 45 enfants. Il faudra inscrire les enfants le plus tôt possible (premier arrivé, premier servi). Ce service sera assuré par la garderie du CEGEP. Comme le colloque se terminera en soirée (vers les 10h00) il faudra prévoir en conséquence. Toutes les informations devront être indiquées sur le feuillet

d'inscription. Il y aura un service d'autobus gratuit pour les personnes de Drummondville, Victoriaville, Shawinigan et La Tuque. Enfin, la cafétéria du CEGEP offrira les repas du midi et du soir pour la somme de \$3.00.

**UN PANTALON  
VELOURS COTELE  
TRES FIN  
SEMI-BALLON**

**Bleu - Rose**

**Jaune - Ivoire**

**TOUTES LES GRANDEURS**

**A 20%**

**D'ESCOMPTE**

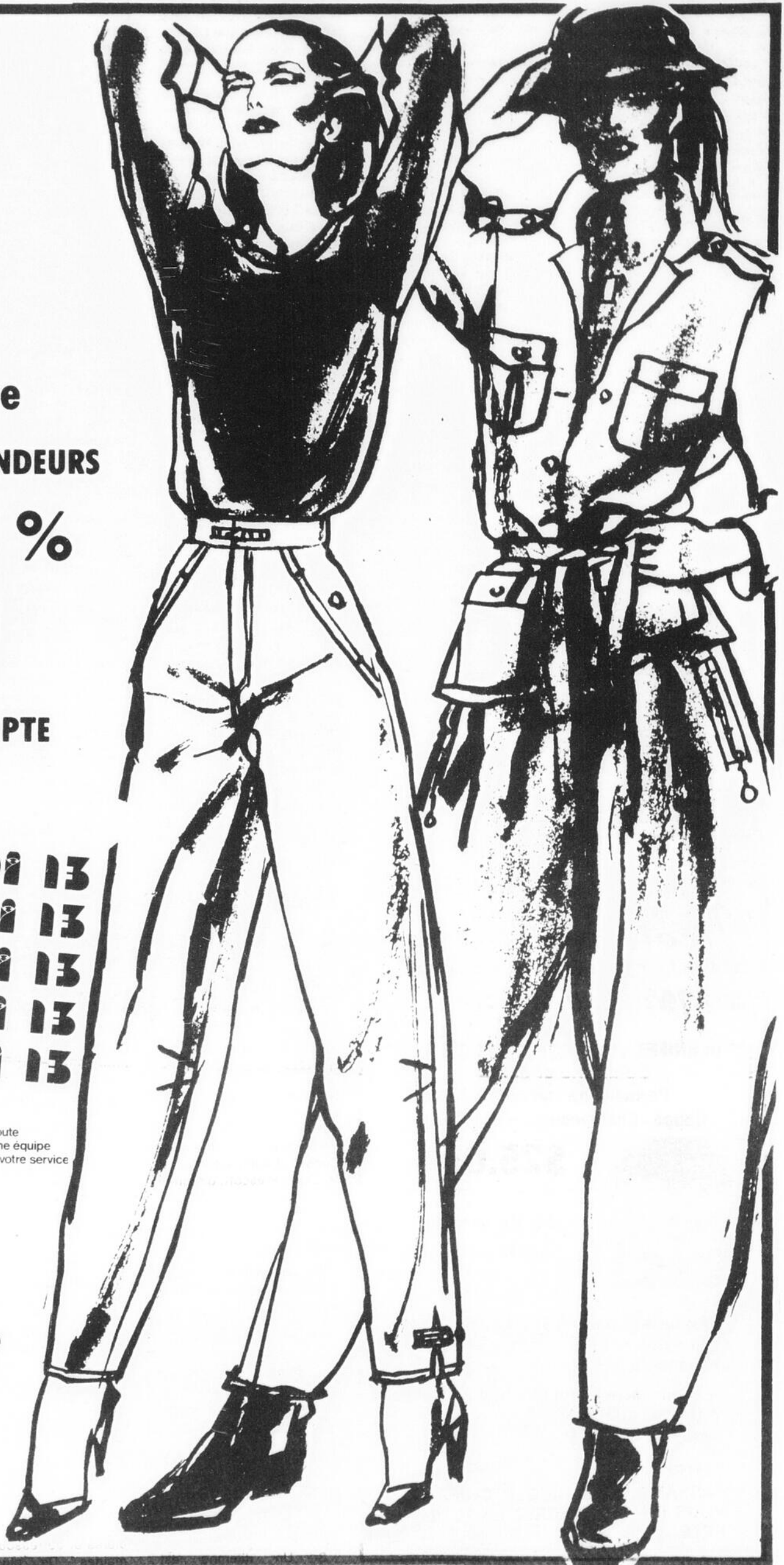
**VENDREDI 13  
VENDREDI 13  
VENDREDI 13  
VENDREDI 13  
VENDREDI 13**

**Les Galeries  
de l'Erable**

Toute  
une équipe  
à votre service

**362-8383**

**Dynamique  
et dans  
le vent**



# Dans Arthabaska Les candidats en vue du scrutin du 13 avril prochain

Par Léo Fradette

**PLESSISVILLE--N.D.L.R.:** Les électeurs et électrices du comté d'Arthabaska seront invités à choisir un candidat, en vue du scrutin le 13 avril prochain. Dans cette optique, La Feuille d'Erable vous présente cette semaine les 4 candidats, actuellement en liste dans le comté. Nous vous les présentons par ordre alphabétique.

## Baril, Jacques: Parti Québécois

M. Jacques Baril est le député sortant du comté d'Arthabaska. Il est un agriculteur de Princeville.

Au cours de la présente campagne, M. Baril présente, à l'intérieur d'un dépliant, les dossiers qu'il entend mener à terme s'il est réélu. Pour Plessisville, les dossiers touchant l'aménagement d'un parc industriel, le réaménagement fonctionnel de la polyvalente, construction de la route 116 en 1981, la coopérative d'habitation, la Maison Cormier, assurer une participation financière annuelle au Festival de l'Erable et l'aménagement des abords de la rivière Bourbon.

**A Princeville:** M. Baril entend s'occuper du parc industriel, du parc résidentiel, la finalisation du dossier «Foyer St-Eusèbe», la construction d'une salle à l'aréna, la reconstruction d'une cuisine au Club Age d'Or, l'élargissement de la rue Demers, la construction de la route 116, piscine à

l'école Ste-Marie.

**A Victoriaville et Arthabaska,** M. Baril veut s'occuper des dossiers touchant le Centre Hospitalier Bois-Francs; la récupération à la source, le centre ville de Victoriaville, la construction du HLM, d'un centre de travail adopté, de la route 122, de la poursuite du projet d'éducation professionnelle à la polyvalente de Victoriaville, et, d'un projet de création d'un centre de conception du meuble.

**A Warwick,** M. Baril veut s'occuper de la continuité de la Maison des Jeunes, de la dépollution de la rivière des Pins, de la participation à la relève des textiles de Warwick, 26 logements pour personnes retraitées, d'un projet d'égoût sur toute la longueur de la rue St-Louis.

Enfin, mentionnons que M. Baril fait part à la population d'une partie du travail accompli pour améliorer l'état du réseau routier dans le milieu rural. Pour M. Baril, «cette banque de projets nous permettra de réaliser plus de travaux dans nos rangs pour les années à venir. En tout, 29 projets ont été réalisés, selon le dépliant du Parti québécois.»

## Beaudette, Conrad: Union Nationale

M. Conrad Beaudette a été choisi vendredi dernier, candidat de l'Union Nationale pour le comté d'Artha-

baska. Lors des mises en nomination, sept (7) candidats étaient en liste, dont Mre Yves Lauzon de Plessisville. Ce dernier s'est désisté en considération de ses préoccupations familiales.

Les autres candidats étaient M. Bernard Papi-neau; M. Constant Roy, ancien candidat en 1976; M. Ubald Larrivée, président du Club de l'Age d'Or de Victoriaville; M. Rock Gardner, ancien député de l'Union Nationale dans Arthabaska en 1966; et Mre Ronald Robichaud, le plus sérieux adversaire de M. Beaudette; M. Robichaud s'est désisté en faveur de M. Beaudette.

Jusqu'à vendredi dernier, l'Union Nationale présentait 90 candidats sur une possibilité de 122 dans les comtés du Québec. M. Phil Cossette, organisateur au niveau provincial s'est dit confiant de présenter 122 candidats pour l'élection du 13 avril prochain.

M. Conrad Beaudette est un entrepreneur de Warwick. Durant la semaine dernière, il a été approché par nombre de personnes dans le comté. Finalement, ces supporteurs l'ont convaincu de poser sa candidature.

Selon M. Beaudette, le terrain a été très bien préparé en 1976 par M. Constant Roy. M. Beaudette ne désire pas faire de promesses pour le moment. Toutefois, il préconise le programme du troisième

âge et vise l'accessibilité au programme touchant les maisons familiales.

Pour remporter les prochaines élections, M. Beaudette entend faire du porte-à-porte et des assemblées de cuisine. Il prévoit remporter autant de votes que les autres partis. Rappelons qu'en 1976, le Parti de l'Union Nationale avait recueilli une bonne proportion des votes, soit environ 2,000 de son plus proche adversaire. Le 13 avril prochain, il compte sur l'appui des créditistes et compte aller chercher des votes parmi le Parti Québécois et les Libéraux.

## Dubois, Laurent: Parti Libéral

M. Laurent Dubois présente dans son programme divers aspects touchant sa carrière ainsi que les principaux dossiers qu'il défendra au cours de la présente campagne.

Au point de vue carrière, M. Dubois est conseiller pédagogique à la C.S.R. des B.-F. depuis 1973 et chargé de cours à l'U.Q.T.R. et à l'Université Laval. Il a été élu candidat à la convention libérale du comté d'Arthabaska le 28 septembre 1980.

Au point de vue social, M. Dubois a été président du Festival de l'Erable de Plessisville (2 ans); président et directeur du magasin COOP de Plessisville pendant 5 ans; membre et directeur du Club Richelieu, vice-présidente provinciale de l'Association Québécoise des professeurs de français...etc.

Le programme de M. Dubois touche les grandes orientations de son parti. Ainsi, à l'intérieur du dépliant, le candidat entend mettre l'accent sur les besoins des bénéficiaires (malades, personnes âgées, handicapés, assistés sociaux...) plutôt que sur les institutions (hôpitaux, foyers, bureaux).

Du côté de l'économie, M. Dubois préconise de

prendre les mesures qui s'imposent pour diminuer les conflits de travail (Respect de la libre négociation, mais aussi respect des contrats et des lois). De plus, «faire en sorte que le gouvernement du Québec ne dépense pas plus que ses moyens.»

Vis-à-vis l'éducation, le programme mentionne de «réviser les politiques des prêts-bourses afin de donner une chance égale à tous, et de faire en sorte que les élèves qui sortent des écoles de métiers, soient mieux préparés à gagner leur vie.»

Enfin, l'agriculture. A ce sujet, M. Dubois préconise d'assouplir la loi du zonage agricole de façon à corriger les injustices; et encourager les jeunes à s'installer sur la ferme en leur donnant les moyens financiers nécessaires.

## Dumont, Michel: Parti Communiste Ouvrier

M. Michel Dumont est né à Victoriaville. Il occupe une fonction à l'entreprise «Ventilateur Victoria» et il est président du syndicat de l'entreprise.

Lors d'une conférence de presse, tenue jeudi dernier à Victoriaville, M. Michel Dumont a déclaré que: «C'est pour offrir un choix réel aux travailleurs que j'entends mener une campagne active dans notre comté. Les québécois ont besoin d'une véritable alternative aux partis traditionnels.» Pour M. Michel Dumont, «voter pour le PLQ, l'U.N. ou le P.Q., c'est voter pour le chômage, l'inflation et l'injustice sociale. C'est un vote pour poursuivre les coupures dans les services sociaux aux profits de

larges subventions aux monopoles.»

Les thèmes défendus par M. Michel Dumont, tout comme les 32 autres candidats que le PCO présente à travers le Québec, portent sur trois thèmes principaux: La défense des droits syndicaux, les questions économiques et les droits constitutionnels des québécois.

Le premier thème (les droits syndicaux) défendu par M. Dumont est le suivant: «Pour le PCO, c'est clair que l'on doit se ranger du côté des travailleurs syndiqués... Ce sont eux qui luttent contre les coupures, ce sont eux qui luttent pour l'amélioration des soins à la santé et s'opposent aux coupures de Lazure.»

Vis-à-vis les questions économiques, le programme de M. Dumont préconise le droit au travail pour les travailleurs. De plus, le PCO exige la fin des coupures dans les services de santé, que les québécois ont droit à des conditions de vie meilleures, à un meilleur système d'éducation et que les personnes âgées méritent du respect.

Enfin, en ce qui a trait aux droits constitutionnels des québécois, le PCO défend la position suivante: «Droit du Québec à l'autodétermination reconnue dans la constitution, reconnaissance des droits politiques, territoriaux et sociaux du peuple québécois et des nationalités opprimées. Le droit également de travailler dans notre langue.»

En définitive, «le PCO lutte contre le système de profit privé, pour une société juste et démocratique, un Canada socialiste.»

Solidarité au tiers monde  
**OXFAM**

**CORRECTION!**  
AVIS AU CONSOMMATEUR  
DANS NOTRE CIRCULAIRE DU  
25 MARS AU 4 AVRIL 1981  
NOUS DEVRIONS LIRE:  
DURACELL - LANTERNE  
9.88 ET NON 2.27  
FINAL NET - FIXATIF AEROSOL  
2.27 ET NON 9.88  
MERCII!

«Jeans» «Jeans» «Jeans»  
**LIQUIDATION**  
**DU «JEANS»**

à la Boutique NIKO

ENFANTS  
7 A 14 X

\$15.00

ADULTES  
26 A 36

\$18.00

LOT DE SALOPETTES ET JUMPERS A

\$25.00

jusqu'à épuisement



362-6125

**Les Galeries  
de l'Erable**

Toute  
une équipe  
à votre service



**Au Phare**

# Bourassa invite Lévesque à le rejoindre dans le Club des ex-P.M.

Par Michel Sarra-Bournet  
**PLESSISVILLE**—En présence du Président du P.L.Q. d'Arthabaska, M. Gilles Desrosiers, de l'Agent Officiel du candidat, Mme Louise Lemelin, ainsi que d'un public imposant (évalué à près de 400 personnes), M. Laurent Dubois accueillait l'ex-Premier Ministre du Québec, M. Robert Bourassa, lors d'une conférence qui avait lieu dimanche avant-midi au Motel Le Phare.

Le maître de cérémonie, M. Florian Binette, a débuté la rencontre en citant le journal La Presse qui titrait qu'un cultivateur affrontait un pédagogue dans Arthabaska. Le Président du P.L.Q.-Arthabaska M. Desrosiers a enchaîné en affirmant que l'élection de

Jacques Baril en 1976 avait été un accident, pour ensuite introduire l'invité du jour.

M. Bourassa a invité M. Lévesque à venir le rejoindre dans les très sélect Club des ex-Premiers Ministres dont il est le seul membre depuis la mort de M. Lesage.

Dressant un triste bilan du gouvernement en place depuis quatre ans et demi, le conférencier s'en est pris à ses records: Chômage, déficit budgétaire et grèves, reprenant ainsi la tactique du P.Q. en 1976 lorsqu'ils avaient fait état des mêmes problèmes.

Quant au candidat libéral, M. Laurent Dubois de Plessisville, il s'est présenté comme le candidat de tout le monde, incluant les

agriculteurs. A ce chapitre il a fait ressortir la nécessité d'assouplir les règlements du zonage agricole et d'améliorer la mise en marché des produits de l'étable. Evitant de tomber dans le jeu des promesses électorales, M. Dubois a toutefois déclaré qu'il donnerait priorité à certains dossiers: L'école primaire de Princeville, Récupération Bois-Francs, la 116 et, surtout le chômage. Il a en outre

affirmé qu'il voulait s'attaquer aux vrais problèmes du comté et qu'il ne fallait pas se laisser divertir par les ruses et les duperies du P.Q.

Enfin, MM. Dubois et Bourassa ont continué leur périple en dinant à la Cabane 4-7, en visitant le centre ville de Victoriaville où ils ont soupé, et en assistant à une partie de hockey des Vulkins du Cégep de Victoriaville à l'Aréna Jean Béliveau.



M. Robert Bourassa était l'orateur invité lors du dîner-causerie dimanche dernier. A droite, on peut remarquer M. Laurent Dubois, candidat du Parti Libéral dans Arthabaska.

**Au Deauville**

# Baril déjeune avec des partisans

Par Michel Sarra-Bournet  
**PLESSISVILLE**—Lors d'un déjeuner-causerie qui se tenait dimanche matin, le député sortant dans le comté d'Arthabaska a abordé les principaux thèmes de la présente campagne soit: Le bilan du gouvernement du Parti Québécois, les différents engagements qu'ils prendront ces jours-ci ainsi que son travail comme député au cours des dernières années.

Au chapitre des engagements électoraux, l'actuel député a rappelé que chacun des huit «promesses» au programme en 1976 ont été tenues et qu'il y en aurait douze cette année. Il a dévoilé, en même temps que le Ministre de l'Agriculture, qui était de passage dans Lotbinière, le programme de prêts sans intérêt de 50 000 pendant cinq ans. Ensuite, il s'est penché sur ses réalisations pour le comté et, pour finir, il a déclaré «qu'il y a bien des choses dans la machine» ce qui, en langage administratif, veut dire que des projets sont en marche.

Après avoir été présenté à l'assistance par M. Paul-André Laliberté, M. Baril a d'abord fait état de ce qu'il a appelé «les pertes du régime libéral» de 70-76 pour enchaîner avec les principales réalisations du gouvernement Lévesque: Subventions, budgets avec baisse d'impôts, réforme de la fiscalité municipale permettant l'augmentation du pouvoir de taxation des municipalités qui leur procure plus d'autonomie et, surtout, il a insisté sur les politiques agricoles présentes et futures (en cas de réélection) du gouvernement du P.Q.

Invité à donner sa réaction suite aux déclarations de ses adversaires libéraux qui considèrent son élection, en 1976, comme un accident, M. Baril a répondu «qu'ils vont subir un accident beaucoup plus grave». Lorsqu'on a fait allusion à l'article de La Presse qui titrait que dans Arthabaska un cultivateur affrontait un pédagogue, un militant est intervenu pour déclarer que «c'est plein de pédagogues qui vont voter pour l'agriculteur.»



M. Jacques Baril, député sortant du comté d'Arthabaska, lors d'un déjeuner-causerie dimanche dernier.

# SPECIALS INCROYABLES

- PRIX VALABLES JUSQU'AU 4 AVRIL 1981
- OFFRE VALABLE JUSQU'A EPUISEMENT DES STOCKS

**BAS (JOCKEY) 1<sup>73</sup>**

- QUALITE LAINE & NYLON
- CHOIX DE COULEURS
- TOUTE GRANDEUR
- LIMITE: 6 PAR CLIENT
- QUALITE, COTON OU NYLON
- CHOIX DE COULEURS
- POINTS: S.M.L.
- LIMITE: 6 PAR CLIENT

**SHORTS 1<sup>73</sup>**  
 (BIKINI JOCKEY)

**HABITS 69<sup>73</sup>**  
 (3 MCX LAINE & POLYESTER)

- REG. JUSQU'A \$189.00
- POINTURES 34 A 46
- CHOIX DE TISSUS ET COULEURS

**TOUTE UNE EQUIPE A VOTRE SERVICE**

**A PLESSISVILLE  
 VOTRE MERCERIE**

**TEL: 362-2446**

**OUELLETTE INC.**



**Les Galeries de l'Erable**

Toute une équipe à votre service

# FAITES-VOUS PLAISIR

Nous vous offrons un vaste choix de produits de grande qualité à des prix fort avantageux pour tous.

## CAMERAS 35mm



- Minolta Hi-Matic G \$79.97
- Minolta Hi-Matic S avec flash électronique \$129.97
- Minolta XG-1 obj. 45mm F2 \$279.97
- Minolta SRT-200 obj. 45mm F2 \$199.97
- Pentax K1000 obj. 50mm F2 \$199.97
- Pentax ME obj. 50mm F2 \$259.97
- Vivitar XV-1 obj. 50mm F2 \$179.97

## CAMERAS

- Kodak Ektra 1 coffret \$24.97
- Kodak Ektralite 10 coffret \$42.97
- Kodak X15-F coffret \$19.97
- Colorburst 50 \$39.97
- Opticam 110 coffret \$19.97
- Opticam 110 coffret avec flash électronique \$26.97
- Hanimex 108-F \$14.97
- Hanimex 110-IF \$39.97
- Hanimex 110-TF \$44.97

## OBJECTIFS VIVITAR TX



- Vivitar TX 28mm F2.8 \$119.97
- Vivitar TX 35mm F2.8 \$119.97
- Vivitar TX 135mm F2.8 \$119.97
- Vivitar TX 200mm F3.5 \$149.97
- Zoom Vivitar 70/150mm F3.8 macro \$199.97
- Doubleurs pour toutes caméras \$49.97**

## PROJECTEURS A DIAPOS



- Hanimex 2400 RF \$169.97

Et plusieurs centaines d'autres spéciaux vous sont offerts durant cette promotion.

En vigueur jusqu'à épuisement de la marchandise ou jusqu'au 4 avril 1981, 17h00 selon la première éventualité.



## Les Galeries de l'Erable se donnent un nouveau slogan «Toute une équipe à votre service»

Par Léo Fradette  
**GALERIES DE L'ERABLE.**  
 «Ce slogan vient préciser et renforcer notre but premier, qui est de donner à la population tout ce dont elle s'attend de recevoir d'un centre commercial aussi dynamique que celui des Galeries de l'Erable.»

M. Jean-Louis Dubé, directeur général du centre commercial «Les Galeries de l'Erable» a donné, jeudi soir dernier, «le coup d'envoi» du nouveau slogan publicitaire qu'utilisera l'Association des Marchands des Galeries de l'Erable dans sa promotion.



Le nouveau Conseil d'Administration des Galeries de l'Erable pour l'année 1981. De gauche à droite, Michelle Turcotte, directrice; André Ouellet, directeur; André Bibeau, vice-président; Jean-Louis Dubé, directeur général des Galeries de l'Erable; Mignon Roberge, secrétaire et Claude Bolduc, directeur. N'apparaissent pas sur la photo, M. Gilles Soucy, président et M. Marcel Marois, directeur.

Ce slogan, de préciser M. Dubé, «se veut un résumé de l'esprit de solidarité qui existe entre les marchands, du climat chaleureux et de la courtoisie des employés des Galeries de l'Erable.» A titre d'exemple, M. Dubé a soulevé le fait que des boutiques présentent aux consommateurs les mêmes produits. Pourtant, les employés ou propriétaires de ces boutiques se parlent, discutent entre eux. L'équipe des marchands des Galeries de l'Erable est jeune et dynamique et c'est cela qui crée sa force, son esprit de groupe.

«Toute une équipe à votre service», c'est une équipe dynamique. C'est le choix, la diversité, la variété. C'est aussi une équipe tournée vers le consommateur.»

Lors de l'ouverture en août 1980 des Galeries de l'Erable, il y avait 26 boutiques. Aujourd'hui, de nombreuses autres boutiques spécialisées se sont ajoutées afin, a mentionné M. Dubé, de toujours mieux servir la population de toute la région par son choix, sa variété et la qualité qu'on y retrouve.

M. Dubé a rappelé que le centre commercial est un endroit où il fait bon se promener à l'abri des caprices de la nature, où le

client n'a aucun problème de stationnement, où il peut découvrir toute une variété de produits pouvant satisfaire tous les consommateurs aussi bien que les connaisseurs et enfin, où le client est roi.

En plus de procéder au lancement du nouveau slogan, l'Association des Marchands des Galeries de l'Erable a choisi un nouvel exécutif pour l'année 1981. Les personnes élues au conseil exécutif sont: M. Gilles Soucy, président; André Bibeau, vice-prési-

dent; André Ouellet, président; Mignon Roberge, secrétaire; Jean-Louis Dubé, directeur général; Michelle Turcotte, Claude Bolduc et Marcel Marois, directeurs.

Mentionnons en terminant que des expositions sont en période d'organisation aux Galeries de l'Erable. A titre d'exemple, pour les prochaines expositions, on prévoit la présentation de produits de l'érable, de camping, de motos, etc...



Toute une équipe à votre service

## Sous le thème «Halte aux pluies acides» Le Salon du Printemps 1981, les 10-11 et 12 avril prochain

Par Léo Fradette  
**PLESSISVILLE**—Le Salon du Printemps 1981 se tiendra à l'Aréna de Plessisville les 10-11 et 12 avril prochain. Le Salon sera non seulement une exposition printanière commerciale, mais aussi, comme dans les années passées, en accordant une grande importance à l'information.

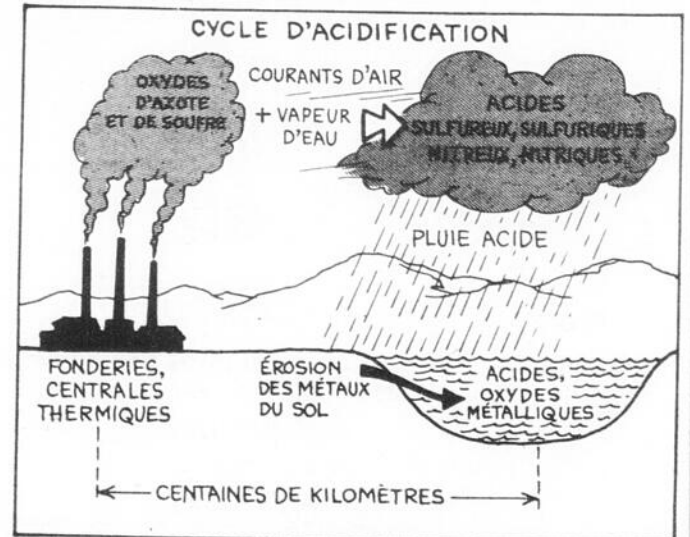
L'on sait que l'Association de Chasse et Pêche de Plessisville, qui présente cet événement annuel, est un organisme dont les buts premiers sont la conservation de notre faune et de notre flore et que depuis plusieurs années, cette organisation de chez nous dont nous sommes tous fiers, a accompli des choses

remarquables dans la poursuite de ces objectifs.

Un phénomène bien à propos sera exposé cette année, celui des pluies acides. Il ne s'agira pas de proposer des solutions à ce fléau mais simplement d'informer le grand public sur ce mal qui menace notre environnement et le bien-être de la population. Un thème approprié a été choisi: «Halte aux pluies acides».

On trouvera une ambiance toute «printanière» à ce prochain Salon et une décoration très colorée a été prévue

- 1- Le vendredi soir 10 avril: Ouverture du Salon. Le vendredi soir 10 avril, la sensuelle Anne-Marie ouvrira le Salon sous le signe de la jeunesse et de l'entrain avec un spectacle très coloré au rythme du rock et d'un éclairage au «laser». Sans oublier son succès «Je voudrais danser».
- 2- Le samedi 11 avril sera une journée débordante d'activités. D'abord, «La



**matinée des hommes forts** suivi du fameux «concours de brouette» organisé par M. Guy Vigneault. Tous les hommes forts sont invités à participer. Des souvenirs de l'événement seront en jeu.

Dans la soirée du 11 avril, aucune personne ne voudra manquer le défilé de mode printanière, présenté par la Boutique Jado et le magasin Dion et Frère avec la participation spéciale de «Christian», vedette de la populaire émission

télévisée «Chez Denise». Deux spectacles seront présentés. L'un à 20h00 et l'autre à 22h00. La collection printanière sera différente à chacun des spectacles.

3- Le dimanche 12 avril, c'est la journée pour toute la famille qui sera aussi très agréable. Le populaire groupe «Calumet» présentera à compter de 15h00 et 19h00 un spectacle de



## Organisée par le Club Optimiste de Lyster La mode au féminin et au masculin

Par Lise B. Lambert

**LYSTER**—Mercredi soir dernier avait lieu la parade de mode annuelle du Club Optimiste de Lyster. Un grand nombre de personnes ont répondu à l'invitation. Parmi les invités spéciaux, se trouvaient l'accompagnatrice du lieutenant gouverneur Micheline Tanguay de Plessisville et plusieurs autres dames Optimistes de l'extérieur.

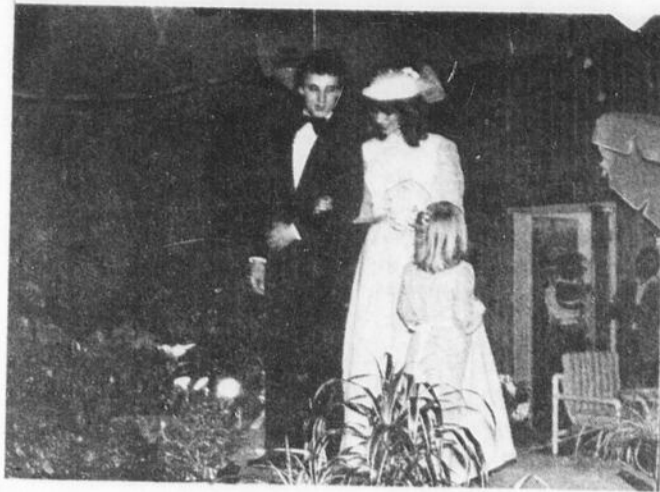
Dans une brève allocution, le président M. Clément Fournier a souhaité la bienvenue à tous ses membres et remercié tous ceux et celles qui avaient contribué à la réussite de cette soirée.

L'animatrice de la soirée, Mme Micheline Tanguay de Plessisville a très bien rempli son rôle en nous présentant une panoplie de

modèles, qui seront à la page durant la prochaine saison estivale. En passant du maillot de bain à la robe de mariée, la boutique REJO Mode de Thetford Mines nous en a mis plein la vue avec ses ensembles et robes aux motifs et couleurs variés.

Pour sa part, la Boutique Paola, spécialiste du vêtement pour enfants située aux Galeries de l'Erable, nous a fait voir un vaste échantillon de ce que sera la mode enfantine pour la saison prochaine.

Et pour ne pas oublier ces messieurs, ils étaient représentés par la Mercerie Ouellette de Plessisville en nous présentant une gamme innombrable de modèles pour les goûts et styles de chacun.



Pour les nouveaux mariés.



Une idée de ce que sera la mode durant la saison estivale.



Le Président, M. Clément Fournier.

## Transport adapté des Bois-Francs

A toutes les personnes handicapées de Plessisville, Ville et Paroisse. Il ne reste que quelques jours pour nous faire connaître vos besoins en transport. La région des Bois-Francs sera prochainement dotée d'un système de transport adapté aux besoins des personnes handicapées et qu'elles pourront utiliser soit pour le travail, les

études, les loisirs, les visites.

Si vous voulez que Plessisville ne soit pas oublié, il faut vous impliquer en nous faisant connaître vos besoins. Pour cela, communiquez avec Louise Routhier au CLSC de l'Erable à 362-6301 ou Gérard Noël au Pavillon des Champs à 362-6324.

Du 22 mars au 4 avril

## Fondation Lucie Bruneau

Pour la réintégration des personnes handicapées dans la société. Envoyez vos dons à:

FONDATION LUCIE BRUNEAU  
2222, AVE. LAURIER EST  
MONTREAL, QUE.  
H2H 1C4  
TEL: 1-514-252-1981

Voir page 14, cahier A



**faut rester forts**  
au Québec  
JE VOTE  
**JACQUES BARIL**  
Parti Québécois

Publié pour le compte de Jacques Morissette, 148 Campagne, Victoriaville, agent officiel du Parti Québécois-Arthabaska.



# SUPER PROMOTION DE PAQUES

Toute une équipe à votre service

## 2 TIRAGES DE \$ 50

LES JEUDI - VENDREDI - SAMEDI EN BONS D'ACHAT A DEPENSER AUX GALERIES DE L'ERABLE

<p style="font-weight: bold;">JEUDI ET VENDREDI A 19H. ET 20H.30 SAMEDI 2H. ET 4H.</p>	<p style="font-weight: bold;">Vous devez être présents pour gagner, sinon le montant s'accumule pour la prochaine fois.</p>
--	---

EN TOUT, 6 BONS D'ACHATS DE \$50.00 PAR SEMAINE ET PLUS

PARTICIPEZ EN GRAND NOMBRE SOYEZ PRESENTS. BIENVENUE A TOUS

## De la Ville de Plessisville

Le Conseil Municipal, lors de sa réunion régulière du 17 mars dernier, a procédé au paiement des comptes suivants: Dépenses relatives au Bureau: 44,447.85\$; à la police et incendie: 90.77\$; à la voirie et aux édifices: 8,506.88\$; à l'hygiène du milieu: 759.64\$; aux loisirs et à la culture: 1,246.62\$ pour un grand total de 55,677.59\$.

### Achat d'un balai vide-puisard et d'un ordinateur

Le secrétaire-trésorier a été autorisé à procéder à l'appropriation d'un montant de 154,700.\$ du

surplus accumulé au budget 1981 pour le paiement du balai vide-puisard et de l'équipement informatique (ordinateur) soit des montants respectifs de 67,500\$ et 89,000\$. Une somme de 11,330.\$, représentant le premier acompte sur l'équipement informatique a été versé à la compagnie Sisca Informatique Ltée.

### La municipalité adhère au C.R.D.-04

Le Conseil de Ville a accepté d'adhérer au Conseil de Développement de la Région administrative

04 (C.R.D.-04) pour la période s'étendant de novembre 1980 à novembre 1981 au coût de 222.\$.

### Autoroute de l'Amiante:

M. Jean-Marie Fortier, Maire et Claude Boulé, Directeur général des Services, ont été délégués au comité de «l'autoroute de l'Amiante.»

### Appels d'offres:

Le Service Technique de la Ville a été autorisé à faire des appels d'offres pour la fourniture de vêtements d'été pour la Sûreté Municipale, et ce,

conformément à la convention collective de la Fraternité des Policiers.

D'autre part, le Conseil a accepté l'échange du système de communication de l'auto-patrouille et, par le fait même, a autorisé Bell Canada à procéder à la commande dudit équipement consistant en un système «Positron» à clavier pour l'auto-patrouille incluant une sirène automatique et clignotante, de même qu'à l'échange du nouveau portatif à clavier.

### Etude d'un projet pour l'île

Le Service Technique de la Ville a été autorisé à retenir les services de la firme Roche & Associés pour l'étude du pont de l'île, projetée pour un montant maximum de 4,000\$, incluant les estimés et les plans préliminaires. De plus, la firme devra également fournir à la Ville un rapport complet sur ledit projet.

### Taxe spéciale relativement au développement domiciliaire

Une taxe spéciale, relative au développement domiciliaire, sera perçue auprès des contribuables. La somme perçue représente 40% du coût des travaux. Elle sera répartie de façon égale (20%) de chaque côté de la rue.

### Taxe pour l'enfouissement des déchets

Le Conseil de Ville a fixé à 9.87\$ le montant que devront déboursier les contribuables pour l'enfouissement des déchets domestiques. Ce

montant a été fixé par «unité de logement.»

D'autre part, pour les commerces et industries, le montant fixé sera calculé par famille-équivalente.

### Détecteur de fumée dans chaque foyer et commerce de Plessisville

L'Association des Pompiers de Plessisville, dans une lettre datée du 9 février dernier, a demandé à la Ville de Plessisville d'adopter un règlement exigeant un détecteur de fumée dans chaque foyer et commerce.

Le Conseil, en guise de réponse à l'Association, a fait savoir que le projet sera étudié et que, par conséquent, on verrait les possibilités d'en venir avec un tel règlement et un mode d'application, en considération qu'un tel projet «n'est pas encore résolu.» Cependant, le Conseil a appuyé fortement toute forme de propagande incitant chaque foyer et commerce à se munir d'un détecteur de fumée.

# VENTE SURBOUM SINGER\*

Par ici pour des rabais sensationnels!



**La machine à mémoire Touch-Tronic\* 2001**

Imaginez: cette extraordinaire machine à coudre vous offre le tableau à mémoire Touch-Tronic, le dispositif à boutonnière en une étape, la sélection électronique de 27 points; toutes des exclusivités Singer. Maintenant à \$ 1,100.00.

**ÉCONOMISEZ \$100.**



**La Fashion Mate\* à point ZIG-ZAG**

Imaginez: une super-aubaine à ne pas manquer sur une machine à coudre qui vous offre tous vos points favoris! Modèle 247

**\$129.**



**La Stylist\* À BRAS LIBRE et point extensible**

Imaginez: un rabais fort intéressant sur une machine à coudre à bras libre offrant toute une gamme de points pratiques et de fantaisie dont le point invisible. Maintenant à \$365.00† Modèle 834

**ECONOMISEZ \$50.**



**La Professional 10 U.J. (Surjeteuse Singer).**

**Venez la voir pour une démonstration**

Chez votre concessionnaire **SINGER** Paul-Emile Tourigny

situé au **2000 St-Calixte Plessisville 362-7574**

Aussi: Réparations de toutes marques et faisons aiguisage des ciseaux

## «Centre de bénévolat de l'érable»

C'est le 17 mars dernier que se réunissaient au C.L.S.C. de l'Érable les membres du comité d'implantation du centre de bénévolat à Plessisville.

M. Robert Plante informe le comité qu'une demande a été faite à L'A.C.B.Q. (association des centres de bénévolat du Québec) pour l'affiliation de notre centre.

Les membres présents ont étudié un plan de travail, ainsi que la priorité des démarches.

Afin de permettre l'inventaire des besoins, et de créer de nouveaux services; une campagne d'information et de consul-

tation sera entreprise auprès des organismes de la région sous peu. Une communication leur sera adressée à cet effet.

Dans les jours qui suivront, les membres du comité effectueront une visite au centre d'entraide et de bénévolat à Victoriaville, afin de se familiariser avec le fonctionnement d'un tel centre.

Toutes les personnes, groupes ou organismes, qui désirent de l'information n'ont qu'à communiquer au numéro de téléphone suivant: 362-7975.

Irène Breton

**Jeunesse Internationale en radiothon**

**aux 4 coins du monde**

**durant 4 heures**

**Le 4 avril 1981**

**Synthonisez C.K.T.L.**

**de 13 à 17 hres.**

# ÉLECTIONS QUÉBEC

## Révision des listes électorales du 23 au 28 mars

**Parce que votre nom doit être inscrit... et bien inscrit.**

Pour le tenue du scrutin du 13 avril il n'y aura pas de nouveau recensement, c'est-à-dire que personne ne peut passer chez vous au nom du Directeur général des élections et vous inscrire sur la liste électorale.

Les listes électorales qui serviront à ces élections générales sont celles dressées lors du recensement de septembre 1980.

**Trois semaines avant les élections générales du 13 avril, il y aura une révision de ces listes électorales. Cette révision aura lieu du 23 mars au 28 mars inclusivement.**

Vous devez absolument être inscrit sur les listes électorales pour pouvoir exercer votre droit de vote à ce scrutin.

**Votre directeur du scrutin vous fait parvenir la liste électorale de votre section de vote (poll). Vérifiez si votre nom est inscrit et bien inscrit.**

Pour être inscrit sur la liste électorale, vous devez posséder les qualités d'électeur. Peut être inscrite sur la liste électorale toute personne qui, le jour du scrutin, soit le 13 avril:

1. est âgée de dix-huit (18) ans;
2. est de citoyenneté canadienne;
3. a son domicile au Québec depuis un (1) an;
4. n'est frappée d'aucune incapacité légale.

**Votre inscription sur la liste électorale doit se faire seulement dans la section de vote où vous êtes domicilié le jour de l'émission du décret, soit le 12 mars 1981. Ce n'est qu'à cet endroit que vous pourrez exercer votre droit de vote.**

**Si vous avez déménagé depuis le recensement, vous devez faire une demande d'inscription dans votre nouvelle section de vote. Faites cette**

**demande au bureau de dépôt le plus près de chez vous ou chez votre réviseur rural.**

**Vous devez aussi, par la même occasion, remplir une demande de radiation de votre nom dans la section de vote où vous étiez inscrit lors du recensement.**

### EN MILIEU URBAIN

Pour toute demande d'inscription, de radiation ou de correction, vous devez vous présenter au bureau de dépôt le plus près de chez vous. Les adresses de ces bureaux sont publiées dans les journaux.

Vous appartenez à une section de vote URBAINE si vous êtes domicilié dans une municipalité de plus de 2 000 habitants. Le numéro de votre section de vote est alors suivi du mot URBAINE sur la liste électorale que vous recevez chez vous.

### EN MILIEU RURAL

Pour toute demande d'inscription, de radiation ou de correction, vous devez communiquer avec le réviseur rural. Pour connaître les adresses des réviseurs ruraux, vous devez consulter la liste électorale que vous avez reçue ou communiquer avec le directeur du scrutin de votre circonscription électorale.

Vous appartenez à une section de vote RURALE si vous êtes domicilié dans une municipalité de 2 000 habitants ou moins. Le numéro de votre section de vote est alors suivi du mot RURALE sur la liste électorale que vous recevez chez vous.

# TRAVAILLEURS! ÉTUDIANTS! PERSONNES HOSPITALISÉES!

Vous devez être inscrit sur une liste électorale pour avoir droit de vote aux élections générales.

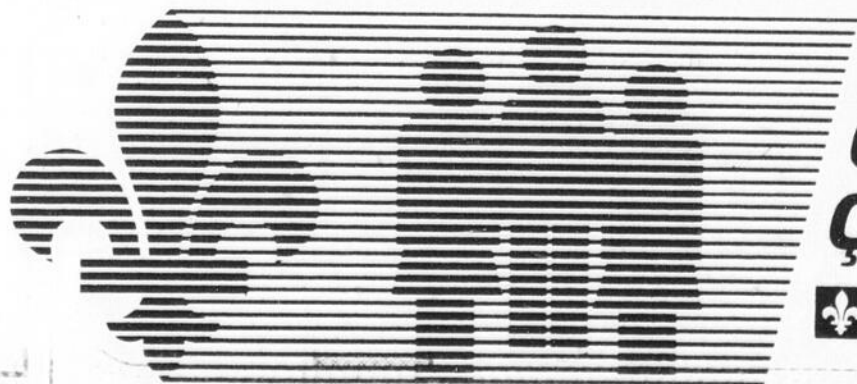
Normalement, une personne doit être inscrite et voter dans la section de vote où elle est domiciliée le jour de l'émission du décret soit le 12 mars 1981.

**Cependant, pour vous que le travail, les études ou la maladie obligent à résider dans une autre localité, la nouvelle Loi électorale vous permet de vous inscrire et de voter dans la section de vote de votre résidence temporaire (l'endroit où vous êtes à cause de votre travail, de vos études ou parce que vous êtes hospitalisé).**


**Cette inscription, dans ces cas-là, doit être faite lors de la révision des listes électorales. Inscrivez-vous à un bureau de dépôt ou chez votre réviseur rural. Vous pouvez le faire du 23 au 28 mars 1981.**

**Plutôt que d'être inscrit à votre domicile permanent, vous serez alors inscrit au lieu de votre résidence temporaire.**

**Pour plus de renseignements, composez SANS FRAIS: 1-800-463-4378**



**parce  
qu'un vote,  
ça compte**

 **Le Directeur général des élections  
du Québec**

Pierre-F. Côté, C.R.

# Un engagement du Parti Québécois Programme d'aide aux éleveurs pour la protection de l'environnement

Par Léo Fradette  
**VICTORIAVILLE**—«Le Parti Québécois s'engage, dans un second mandat, à aider financièrement les éleveurs du Québec pour l'installation sur leur ferme de l'équipement nécessaire pour prévenir la pollution des cours d'eau créée par les productions animales.» C'est ce qu'ont déclaré samedi dernier M. Marcel

Léger et M. Jean Garon respectivement ministre de l'Environnement et ministre de l'Agriculture.

Le projet prévoit d'une part, mettre en place un règlement en vertu de la loi de la qualité de l'environnement afin de prévenir la pollution des cours d'eau créée par les productions animales; et, d'autre part, à

offrir aux producteurs laitiers une aide financière directe pour la mise en place d'équipements d'entreposage de fumier capables d'assurer une protection efficace de l'environnement tout en conservant à ces matières organiques leur pleine valeur fertilisante.

L'aide financière directe



Une politique nationale visant à aider les agriculteurs. De gauche à droite, M. Marcel Léger, ministre de l'Environnement; M. Jacques Baril, député sortant dans le comté d'Arthabaska et M. Jean Garon, ministre de l'Agriculture.

## NOMINATIONS

**M. Jean-Maurice Painchaud, président du Garage Forand Auto de Plessisville, est heureux de vous présenter ses deux nouveaux conseillers dans la vente automobile.**



Marc Bellemare



Yves Perron

Ils se feront un plaisir de vous accueillir et de vous conseiller à l'achat de votre voiture neuve ou usagée.

**ON VOUS ATTEND!**

couvrira 40% des coûts de la construction de l'équipement jusqu'à concurrence de 3,000\$.

M. Garon a expliqué que contrairement aux autres éleveurs, les producteurs laitiers ne bénéficient pas d'un régime de stabilisation du revenu car ils sont régis par la Commission canadienne du lait, laquelle fixe les prix du lait à travers tout le Canada sans tenir compte des règlements sur l'environnement, qui varient considérablement d'une province à l'autre. En fait, le règlement s'appliquera aux producteurs qui font

l'élevage d'un nombre minimum de bêtes (35) et ne touchera pas, par exemple, le producteur situé loin d'un cours d'eau.

M. Marcel Léger a souligné que ce projet visait à «arrêter tous les pollueurs en même temps.» Le programme prévoit qu'un budget de 40 millions de dollars étalés sur une période de 10 ans, dont les plus gros investissements s'effectueront au cours des 4 prochaines années permettra d'enrayer la pollution à la source.

Jusqu'à date, a affirmé M. Léger, une centaine de

municipalités au Québec ont signé des ententes avec le Gouvernement. M. Ryan, chef du Parti Libéral, aurait déclaré, lors d'une entrevue avec une journaliste de La Tribune jeudi dernier, qu'«il ne garantissait rien». M. Léger a précisé que «des protocoles ont été signés avec le gouvernement et que, par conséquent, M. Ryan ne pouvait rien changer.»

Le règlement lui-même constitue une mesure nationale et l'application de celui-ci devrait se faire vers le 1er juin ou le 1er juillet 1981.

## «Moulage Sous Pression de Lyster»: 625,000\$ «Le Chalet Communautaire de Deschailions»: 40,000\$

L'ex-député de Lotbinière, M. Rodrigue Biron à l'Assemblée Nationale a annoncé la semaine dernière que la compagnie «Moulage Sous Pression de Lyster Ltée» a bénéficié d'une aide du gouvernement du Québec se chiffrant à 625,000\$.

L'aide prend, d'une part, la forme d'une subvention de 125,000\$ et, d'autre part, d'un prêt sans intérêt pour deux ans de 500,000\$.

La subvention est versée par la Société de dévelop-

pement industriel du Québec sous forme de bonification d'intérêts sur les emprunts de l'entreprise. Elle sera versée au cours des cinq prochaines années.

Le prêt sans intérêt pour deux ans a été versé par le ministère québécois de l'Industrie et du Commerce dans le cadre de son programme PME-Innovation.

M. Biron a noté que le projet permettra la création de 18 nouveaux emplois.

D'autre part, une subven-

tion de 40,000\$ a été accordée au «Chalet Communautaire des Loisirs» de Deschailions, via le ministère des Affaires municipales du Québec.

Le Chalet Communautaire fonctionne selon une formule unique. La municipalité de Deschailions est propriétaire des lieux (un bail de 99 ans lui a été cédé par la municipalité) mais l'Association des retraités a reçu carte blanche pour l'administration.



## L'équipe Lévesque a tenu ses engagements.

● Jacques Baril a tenu les siens: par exemple, il s'était engagé à s'occuper de ses électeurs, des milliers de dossiers ont été réglés. Sa détermination à défendre ses dossiers ont permis d'améliorer la situation économique, agricole, sociale du comté d'Arthabaska.

# Parce que... J'Y TIENS JE VOTE JACQUES BARIL

L'Équipe Lévesque



Parti  
Québécois

## Pour les artistes amateurs et professionnels Les formulaires sont disponibles pour «Les Etoiles du Maurier» 1981

**MONTREAL**—Les artistes amateurs et professionnels canadiens, âgés de 18 ans et plus, sont invités à participer au concours national d'auditions «Les Etoiles du Maurier» 1981. Le Conseil du Maurier des arts d'interprétation a annoncé que les auditions auront lieu à l'automne, dans sept villes canadiennes. Ce concours en est maintenant à sa cinquième année.

Tous les artistes de la scène, dans le domaine classique ou contemporain de la danse, de la musique et du théâtre, peuvent obtenir plus de renseignements en écrivant à l'adresse suivante:

«Les Etoiles du Maurier»  
Case postale 40,  
Succursale A  
Montréal, Québec  
H3C 1C5

La date limite pour la réception des formulaires d'inscription a été fixée au 11 septembre 1981. Les

auditions auront lieu du 21 septembre au 23 octobre à Toronto, Halifax, Vancouver, Calgary, Regina, Winnipeg et Montréal. A Montréal, les artistes pourront auditionner du 19 au 23 octobre.

Chaque artiste dont la demande aura été acceptée pourra passer l'audition dans la ville de son choix, à une date et à une heure qui auront préalablement été fixées. Les participants auront dix minutes pour exécuter leur numéro devant le jury.

Parmi les centaines d'artistes qui passeront une audition au Canada, 18 demi-finalistes seront choisis qui recevront chacun une bourse de \$2,000 du Conseil du Maurier des arts d'interprétation. De plus, chacun participera à l'une de trois émissions de télévision télédiffusées à l'heure de pointe sur le réseau anglais

de Radio-Canada, au début de 1982.

Six gagnants émergeront des demi-finalistes. Chacun d'entre eux recevra une bourse additionnelle de \$5,000 du Conseil du Maurier et participera à une quatrième émission de télévision spéciale «Les Etoiles du Maurier» sur le même réseau.

## Dimanche, le 29 mars 1981 Partie de sucre annuelle du Musée Laurier

Le Musée Laurier offrira sa partie de sucre annuelle le dimanche 29 mars 1981.

Chacun pourra lécher la palette, manger de la tige sur la neige et se procurer tous les produits dérivés de l'érable et tout cela offert dans la pure tradition.

Monsieur Palette, la mascotte officielle du Festival de l'Erable, viendra faire une «saucette» entre deux et trois heures, afin de se sucrer le bec.

Enfin, c'est dans la gaieté que se déroulera cette partie de sucre et nous invitons toute la population à participer à cette fête des plus typiques à la région en cette période de l'année.

Un kiosque offrira tous les produits de l'érable à la vente.

Pour se procurer les billets qui sont au coût de 2.00\$ pour tous, il suffit de les réserver au Musée Laurier, en téléphonant au

numéro 357-8655. En plus du Musée, vous pouvez vous les procurer dans les Caisse populaires d'Arthabaska et de Victoriaville et au Pharmacentre d'enseignements de Victoriaville.

Le tout débutera à 13.30 heures pour se terminer à 16:00 heures.

Parallèlement, il sera possible de visiter l'exposition Fernand Lambert, ébéniste et Daniel Martineau, potier au deuxième étage.

# 'AMÉRICAINNE OU JAPONAISE?'

«Voilà ce que m'a demandé la directrice de ma caisse populaire quand je lui ai dit que j'étais décidé à m'acheter une voiture!»

Si vous avez décidé d'emprunter, à la caisse populaire nous pouvons vraiment vous aider.

Notre prêt personnel est consenti tant pour vos achats que pour consolider vos dettes en un seul paiement mensuel.

De plus, à la caisse populaire, votre prêt peut être assuré et vos possibilités de remboursement sont respectées.

Si vous avez décidé d'emprunter, la caisse populaire peut vous aider... rapidement et efficacement!

Venez et parlons-en!

**PARLONS  
D'ARGENT.**



## OFFRE D'EMPLOI

**ON DEMANDE  
VENDEUR POUR  
GARAGE DANS  
LA REGION DE  
PLESSISVILLE.  
CURRICULUM  
VITAE DEMANDE**

**ECRIRE A:  
C.P. 160  
PLESSISVILLE  
RE: OFFRE D'EMPLOI**

## RADIOTHON DE JEUNESSE INTERNATIONALE 4 AVRIL

Sur les ondes de CKTL (1.00 à 5.00h)

Villeroy - Val-Alain - Lourdes  
Ste-Sophie - St-Pierre Baptiste -  
Inverness - Laurierville - Lyster  
Plessisville

la caisse populaire  desjardins

# Assemblée annuelle de la Corporation de Développement Économique des Bois-Francs (C.D.E.B.F.)

## «La performance est satisfaisante pour 1980»

### - Claude Nadeau

Par Léo Fradette  
**PLESSISVILLE**—«Globalement, la Corporation de Développement Économique des Bois-Francs, avec la collaboration de divers agents économiques, s'est efforcée pour maintenir en 1980 la croissance économique de son territoire, malgré les nombreux facteurs défavorables! Cette croissance économique a été faible mais plusieurs régions du Québec la préféreraient à la stagnation ou à la diminution qu'elles ont enregistrée.»

C'est ce commentaire qu'a prononcé M. Claude Nadeau, directeur général de la C.D.E.B.F. (Corporation Développement Économique des Bois-Francs), au cours de l'assemblée générale annuelle de cet organisme, tenue à Princeville, le 11 mars dernier.

La C.D.E.B.F. regroupe les municipalités d'Arthabaska, Plessisville, Princeville, Ste-Victoire, Victoriaville et Warwick. Chacune de celles-ci contribue une part per capita, à la Corporation afin d'assurer son fonctionnement. La principale raison de l'existence de la Corporation est de

promouvoir le développement économique dans les Bois-Francs.

Pour Plessisville, M. Germain Boulanger et M. Louis-Edouard Presseault siègent sur le Conseil d'Administration. La permanence de la Corporation est assurée par M. Claude Nadeau, Directeur général; M. Luc Laramée, Directeur-adjoint par intérim; Mme Jeanne-d'Arc Côté, secrétaire et Mme Johanne Fontaine, secrétaire.

Au cours de 1980, 15 entreprises de la région ont investi plus de 6,250,000\$ dans des projets d'expansion, de relocalisation ou de modernisation, permettant la création de 105 nouveaux emplois.

Un total de 36,5% de ces nouveaux emplois permettaient une certaine consolidation des secteurs traditionnels des textiles et vêtements, du meuble et du bois, tandis que 33,6% permettaient le développement de secteurs prioritaires par la C.D.E.B.F. depuis deux ans, soit ceux des aliments et boissons, des produits métalliques et de

la machinerie, a révélé M. Claude Nadeau.

En 1980, la région des Bois-Francs a accueilli 8 nouvelles entreprises manufacturières qui a nécessité des investissements de 1,900,000\$ et a amené la création de 156 emplois. Si on tient compte que la fermeture de 5 usines en 1980 a occasionné la perte de 121 emplois, on note que le secteur industriel a permis la création nette de 140 emplois dans les Bois-Francs, pendant ces 12 mois.

Il faut ajouter à cela 103 emplois créés par le secteur commercial dans lequel environ 3,360,000\$ ont été investis en 1980. Ainsi, a précisé M. Nadeau, la région des Bois-Francs a maintenu une croissance satisfaisante en 1980 avec des investissements globaux de 8,118,819,000\$ au niveau industriel et de 3,356,889,000\$ au niveau commercial, ainsi qu'une création nette totale de plus de 240 emplois.

**Pour l'année 1981: La C.D.E.B.F. anticipe des dépenses de 142,750.\$**

«Nous avons d'abord

prévu un budget pour 1981 de 147,750.\$ Ces prévisions de dépenses ont cependant été réduites à 142,750\$ pour tenir compte des obligations financières de plus en plus lourdes des municipalités.»

M. Bernard Papineau, le trésorier de la C.D.E.B.F., a précisé que: «Comme la plupart des autres services municipaux, la CDEBF a dû faire face aux coupures budgétaires des administrateurs municipaux. La contribution des municipalités d'Arthabaska, Plessisville, Princeville, Ste-Victoire, Victoriaville et Warwick a été diminuée de 13% comparativement à 1980.»

Les municipalités participantes verseront 88,250\$ à la CDEBF cette année, soit 61,8% du budget total, tandis que la différence proviendra du ministère de l'Industrie, du Commerce et du Tourisme du Québec (45,000\$ ou 31,5%) et d'autres sources (9,500\$ ou 6,7%). En 1980, la CDEBF a eu des revenus de 148,542\$ contre des dépenses de 141,277\$, ce qui a laissé un surplus d'opération de 7,265.\$

En 1981, la C.D.E.B.F. consacrera 54% de ses fonds (77,400\$) à la rémunération de ses employés; 20,200\$ (14%) serviront pour les frais de représentation et de déplacement, tandis que 20,500\$ (14,4%) couvriront les dépenses de publicité, d'information et d'impression. Les dépenses de bureau nécessiteront une somme de 19,150.\$ (13,4%) alors que 4,400\$ (3%) seront utilisés pour les frais d'association et pour les coûts de séminaires, de colloques ou de cours.

**Trois facteurs influencent le développement économique des Bois-Francs**

Le premier facteur touche les activités internes de la Corporation. En fait, la nomination d'un directeur adjoint va permettre de compléter la structure opérationnelle de la Corporation. Au niveau des publications, une mise-à-jour va être réalisée dans les prochains mois. Un montage audio-visuel et une brochure de promotion viendront compléter le matériel servant à la promotion de la région.

Le second facteur du programme de la C.D.E.B.F. pour 1981 concerne l'aide à l'industrie. Des visites industrielles vont continuer d'être à l'honneur. «L'élaboration des projets d'expansion est la base du succès d'une entreprise et la C.D.E.B.F. entend, en 1981, assister encore plus les industriels de son territoire dans ce domaine.»

Afin de faciliter les

rencontres avec les industriels et les autorités municipales de Plessisville, Princeville et Warwick, un programme a été préparé. Ainsi, il y aura une visite mensuelle à chacun de ces endroits. «De cette façon, une communication plus étroite sera établie avec les industriels et les autorités municipales de ces trois localités.»

Enfin, le troisième facteur touche la promotion et la prospection. La Corporation va continuer de suivre les contacts entrepris en 1980 en espérant que les projets se réaliseront sous peu. De plus, la réalisation par une firme privée, d'une étude sur le potentiel du secteur des aliments et boissons dans les Bois-Francs sera d'une grande utilité. Pour CDEBF, cette étude constituera un outil pour stimuler le développement des entreprises actuelles de ce secteur mais aussi pour attirer de nouvelles entreprises dans les Bois-Francs.

## Parade de mode Printanière DES MARCHANDS DU CENTRE VILLE DE PLESSISVILLE au profit des Filles d'Isabelle

**Boutique Jado**  
**Boutique Future Maman**  
**Chez Louison Inc.**  
**Faga Chaussures**  
**J.O. Dubois**  
**Salon Gisèle**  
**Silhouette Moderne**  
**Arrangement floral:**  
**Fleuriste Ornemathèque**



**MERCREDI 1er AVRIL 1981**  
**A 20.00 HRES**  
**A L'HOTEL MANOIR PLESSIS**  
**DE PLESSISVILLE**  
**Entrée: \$2.50 BILLETS EN VENTE CHEZ**  
**LES MARCHANDS PARTICIPANTS ET**  
**LA DIRECTION DES FILLES D'ISABELLE**  
**NOMBREUX PRIX DE PRESENCE**

partout dans le monde



amnistie internationale

## A tous les producteurs de produits de l'érable

L'Association des Gens d'Affaires du **CENTRE VILLE** de Plessisville est à la recherche de producteurs de produits de l'érable intéressés à vendre leurs produits au centre ville pendant la période du Festival de l'Érable. (Du 19 avril au 26 avril).

S.V.P. vous adresser à:

**MME GYNETTE O. SIMONEAU**  
**362-6762**

ou écrire aux soins de:

**L'AGAP C.P. 21 PLESSISVILLE**

ceci avant le 10 avril 1981.

# UNIPRIX

**DÉCOUPEZ ET ÉCONOMISEZ AVEC CES COUPONS**

<p><b>FACELLE ROYALE</b> 2 rouleaux UNIPRIX Économisez 75¢ Essuie-tout Blanc ou assorti Limite: 3 par client</p>	<p><b>PLAYTEX</b> Gants LIVING UNIPRIX Économisez 60¢ La paire Pointures assorties Limite: 3 par client</p>	<p><b>TONI</b> UNIPRIX Économisez 1.80 Permanent à domicile Limite: 3 par client</p>	<p><b>KOTEX LIGHTDAYS</b> 48 serviettes UNIPRIX Économisez 78¢ Désodorisantes ou régulières Limite: 3 par client</p>
<p><b>BAND-AID</b> en 100 UNIPRIX Économisez 1.12 Pansements assortis en tissu élastique Limite: 3 par client</p>	<p><b>SMILES'N CHUCKLES</b> 100 g UNIPRIX Économisez 49¢ Rondeles à la menthe Limite: 3 par client</p>	<p><b>SACS À ORDURES VELETTE</b> Paquet de 10 UNIPRIX Économisez 30¢ Velette 26" x 36" Limite: 3 par client</p>	<p><b>CRICKET</b> UNIPRIX Économisez 49¢ Briquet au butane jetable Limite: 3 par client</p>

**CENTRE DE PRODUITS NATURELS**

<p><b>CARO-SOL</b> 100 capsules UNIPRIX Économisez 2.50 Lalco Limite: 3 par client</p>	<p><b>ANTI-PHLOGISTINE</b> 80 ml UNIPRIX Économisez 30¢ Onguent Rub A-535 Limite: 3 par client</p>	<p><b>DR. WEST</b> UNIPRIX Économisez 99¢ Brosse à dents Limite: 3 par client</p>	<p><b>FINAL NET</b> 225 ml + 50% bonté UNIPRIX Économisez 90¢ Fixatif aérosol résille invisible Limite: 3 par client</p>
<p><b>CELLU-PRIVE</b> 110 ml UNIPRIX Économisez \$1 Crème de Lalco Limite: 3 par client</p>	<p><b>BABY SCOTT</b> 30 régulières UNIPRIX Économisez 62¢ Couches jetables Limite: 3 par client</p>	<p><b>DURACELL</b> UNIPRIX Économisez 5.33 Durabeam - Lanterne tout temps ou de secours avec pile Limite: 3 par client</p>	<p><b>KLEENEX</b> Boîtes de 100 UNIPRIX Économisez 11¢ Papier mouchoir blanc Limite: 3 par client</p>
<p><b>KILO-PRIVE</b> 30 sachets UNIPRIX Économisez 3.70 Régime amaigrissant Saveurs assorties Limite: 3 par client</p>	<p><b>CANAQUA</b> 1.88 litre UNIPRIX Économisez 19¢ Eau minérale naturelle Limite: 3 par client</p>	<p><b>DURACELL</b> UNIPRIX Économisez 1.11 Durabeam - Lampe de poche Piles incluses Limite: 3 par client</p>	<p><b>PLAYTEX</b> 30 mini UNIPRIX Économisez 37¢ Mini-serviettes régulières ou désodorisantes Limite: 3 par client</p>
<p><b>TISANES</b> 20 sachets UNIPRIX Économisez 50¢ Seveurs assorties Limite: 3 par client</p>	<p><b>CROIX BLANCHE</b> en 250 UNIPRIX Économisez 50¢ Boules absorbantes Limite: 3 par client</p>	<p><b>DURACELL</b> UNIPRIX Économisez 3.89 Durabeam - Lanterne tout-usage, pile incluse Limite: 3 par client</p>	<p><b>PLIAGEL</b> 25 ml UNIPRIX Économisez \$1 Nettoyant pour les lentilles de contact souples Limite: 3 par client</p>

**CENTRE DE PHOTO UNIPRIX**

**ALBUM-PHOTO GRATUIT**  
avec le développement d'un film négatif couleur 110, 126 et 135

**IMPRESSION DE VOTRE PHOTO FAVORITE**  
à partir d'un négatif-couleur. Une valeur de 55¢ pour seulement **39¢**

**MINI-POSTER 11" x 14"**  
à partir d'un négatif-couleur. Une valeur de \$9.95 pour seulement **6.99**

**AGRANDISSEMENT 5" x 7"**  
de votre photo favorite à partir d'un négatif-couleur. Une valeur de \$2.15 pour seulement **1.59**

Plus coupons donnant droit à:

**PROMOTION DU 25 MARS AU 4 AVRIL 1981**  
VOUS NE PAYEZ LE PRIX COUPÉ ANNONCÉ QUE SUR REMISE DU COUPON AU COMPTOIR SEULEMENT.  
**DISPONIBILITÉ GARANTIE**  
Si nous ne pouvons vous fournir le produit que vous désirez au prix coupé annoncé durant cette promotion, nous vous GARANTISSONS le même bas prix coupé dès que notre stock sera renouvelé, en vous remettant un BON D'ACHAT DIFFÉRE.

<p><b>ALGEMARIN</b> 25 baies plus shampooing 200 ml GRATUIT UNIPRIX Économisez 6.49 Limite: 3 par client</p>	<p><b>CEPACOL</b> 1500-bouche 500 ml UNIPRIX Économisez 1.66 Limite: 3 par client</p>	<p><b>ELANCYL</b> Ensemble PLUS savon bonté de 94.25 UNIPRIX Économisez 26.50 Limite: 3 par client</p>	<p><b>JOHNSON</b> Lotion pour bébé 440 ml UNIPRIX Économisez 2.54 Limite: 3 par client</p>	<p><b>ORAFIX SPÉCIAL</b> Adhésif pour denture 72 g UNIPRIX Économisez 1.79 Limite: 3 par client</p>	<p><b>SOFT &amp; DRI</b> 150 ml UNIPRIX Économisez 50¢ Désodorisant aérosol Limite: 3 par client</p>
<p><b>ASPERGUM</b> 24 dragées UNIPRIX Économisez 1.55 Limite: 3 par client</p>	<p><b>COLGATE</b> Dentifrice avec RFP 150 ml + 50 ml BONE UNIPRIX Économisez 1.99 Limite: 3 par client</p>	<p><b>FACELLE ROYALE</b> Papier mouchoir pour hommes 60 UNIPRIX Économisez 97¢ Limite: 3 par client</p>	<p><b>KLORANE</b> Shampooing 200 ml UNIPRIX Économisez 3.99 Limite: 3 par client</p>	<p><b>ULTREX</b> 5 tamons PLUS rosol en bonté UNIPRIX Économisez 1.55 Limite: 3 par client</p>	<p><b>SOFT &amp; DRI</b> 50 ml + 50% bonté UNIPRIX Économisez 40¢ Désodorisant à bête Limite: 3 par client</p>
<p><b>BAND-AID</b> 5 tamons UNIPRIX Économisez 92¢ Bande à pansement en tissu élastique Limite: 3 par client</p>	<p><b>BAND-AID</b> 3" x 1 vergé UNIPRIX Économisez 1.77 Limite: 3 par client</p>	<p><b>TRAC II</b> 5 UNIPRIX Économisez 40¢ Cartouches de lames jumelles Limite: 3 par client</p>	<p><b>TRAC II</b> 5 UNIPRIX Économisez 1.19 Limite: 3 par client</p>	<p><b>BAND-AID</b> en 25 UNIPRIX Économisez 36¢ Pansements assortis en tissu élastique Limite: 3 par client</p>	<p><b>BAND-AID</b> en 40 UNIPRIX Économisez 62¢ Pansements assortis en tissu élastique Limite: 3 par client</p>

**DÉCOUPEZ ET ÉCONOMISEZ AVEC CES COUPONS**

# COOP

## ÉPICERIE



<b>Jus Oasis</b> oranges ou pamplemousses non sucré crt 1 L <b>.79</b>	<b>Farine tout-usage Robin Hood</b> sac 11 kg <b>7.69</b>	<b>Mais en crème de choix Idéal</b> bte 19 oz <b>.51</b>	<b>Fromage tranché « Singles » Kraft</b> (48 tranches) cel 1 kg <b>4.59</b>
<b>Champignons Slack</b> morceaux & pieds bte 10 oz <b>.78</b>	<b>Eau de javel Javex</b> cont 1.8 L <b>.85</b>	<b>Soupe aux légumes Campbell</b> bte 10 oz <b>.31</b>	<b>Saumon keta Tea Rose</b> bte 1 lb <b>2.59</b>
<b>Margarine molle Lactancia</b> cont 1 lb <b>.85</b>	<b>Nettoyeur tout usage Lestoil</b> boute 28 oz <b>1.65</b>	<b>Tartinade de sucre Map-O-Spread</b> cont 14 oz <b>.93</b>	<b>Succédané de sucre Sucaryl</b> en comprimés boute 100 s <b>1.15</b>
<b>Thé Prior Park Salada</b> (P.M. 2.19 \$) sac 100's <b>1.79</b>	<b>Papier de toilette Royale</b> blanc ou jaune pqt 8 rlx <b>2.79</b>	<b>Gâteaux Vachon</b> Demies-lune à la vanille ou Mille feuilles bte 6 s <b>1.35</b>	<b>Mélanges de sucre Belle Créole</b> cont 1 kg <b>1.15</b>
<b>Jus de raisins Welch</b> non sucré boute 40 oz <b>1.69</b>	<b>Détersif en poudre Cascade</b> pour lave-vaisselle bte 65 oz <b>3.49</b>	<b>Cup-A-Soup Lipton</b> saveurs assorties bte 4 env <b>.68</b>	<b>Diner macaroni au fromage Catelli</b> bte 225 g <b>.43</b>
<b>Jus d'oranges York</b> cont 12 oz <b>.85</b>	<b>Tartes aux pacanes Mrs Smith</b> bte 21.1 oz <b>1.98</b>	<b>Mélange à gâteaux Monarch</b> blanc bte 98 oz <b>.56</b> ou chocolat bte 93 oz <b>.56</b>	<b>Ampoules best buy General Electric</b> 40 60 ou 100 watts carton 2's <b>1.15</b>
		<b>Biscuits Goglu Lido</b> bte 800 g <b>1.65</b>	<b>Détachant Javex</b> pour non javellisants bte 1.2 kg <b>3.09</b>
		<b>Biscuits Viau</b> Vénus Bantam bte 350 g <b>1.20</b> ou Viva bte 400 g <b>1.20</b>	<b>Essuie-tout Royale</b> motifs blancs ou imprimés assortis pqt 2 rlx <b>1.29</b>
		<b>Sauce à sandwichs chauds Roberto</b> bte 400 mL <b>.38</b>	<b>Papiers-mouchoirs pour hommes Royale</b> bte 60 f <b>.95</b>
		<b>Sel fin ordinaire Sifto</b> bte 2 kg <b>.76</b>	<b>Nourriture pour chiens Dr. Ballard</b> saveurs assorties bte 25 oz <b>.54</b>
		<b>Boules à mites * Record</b> #10-901 pqt 400 g <b>1.09</b>	

### PRODUITS SURGELÉS

### PRODUITS COOP

<b>Poires bartlett de fantaisie Coop</b> bte 540 mL <b>.86</b>	<b>Pêches COOP</b> En morceaux, tranchées 28 oz. <b>.99</b>
<b>Café instantané Coop</b> bocal 10 oz <b>4.59</b>	<b>Nourriture pour chats Coop</b> bte 15 oz <b>.29</b>

### SANTÉ-BEAUTÉ

<b>Shampooing herbal Clairol</b> cheveux normaux ou gras boute 350 mL <b>2.39</b>	<b>Pains de savons Dove</b> blancs ou roses pqt 2 pains <b>1.15</b>
<b>Lotion à mains Vaseline</b> cont 200 mL <b>1.19</b>	<b>Dentifrice Super Pepsodent</b> tube 150 mL <b>1.79</b>
<b>Serviettes sanitaires mini Liberté Nouvelle</b> bte 30 s <b>2.09</b>	

# COOP, C'est Où On Pense !

# COOPRIX

## VOTRE MENU ÉQUILIBRÉ :

### DÉJEUNER

Jus d'orange  
Muffin au son —  
sauce aux pommes  
Fromage  
Thé — café — lait

### DÎNER

Bouquets de chou-fleur  
Viandes froides tranchées  
Chow Mein  
Riz vapeur  
Tranches de melon d'eau  
Thé — café — lait

### SOUPER

Bouillon de tomates  
\* Rôti de porc glacé  
au pamplemousse  
Salade verte  
Pomme de terre purée  
Crème espagnole  
Thé — café — lait

\* Recette de « Rôti de porc glacé au pamplemousse » disponible dans toutes les coopératives participantes.

## LA VALEUR NUTRITIVE DU PORC :

Tout comme le boeuf, la viande maigre de porc est une excellente source de protéines.

Le porc fournit autant de fer mais plus de vitamines B que le boeuf.

Contrairement à ce qu'on peut penser, les parties maigres du porc ne sont pas plus grasses que les parties maigres du boeuf. Par contre, la carcasse de porc a une couche extérieure de gras plus épaisse que le boeuf.

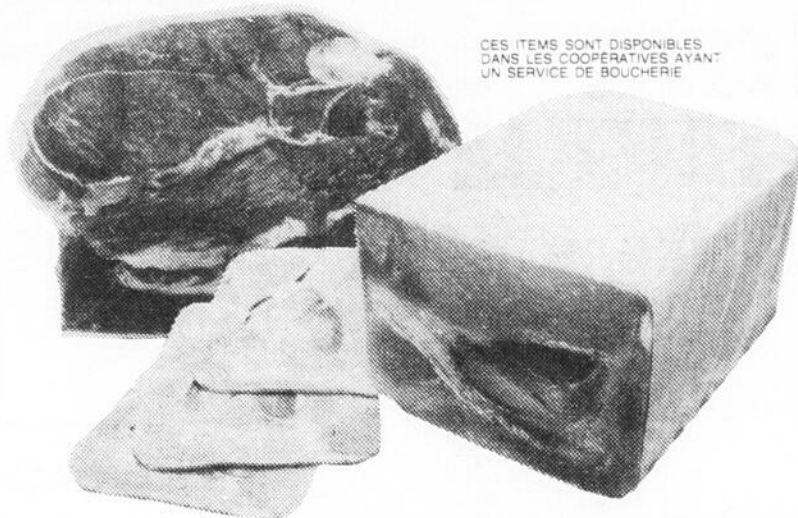
c'est  
où  
on  
pense

(1)(2)

- ○ fruits et légumes
- □ pain et céréales
- ▲ △ viande et substituts
- ○ lait et produits laitiers

(1) une grande valeur nutritive  
(2) une certaine valeur nutritive  
(3) aucune forme veut dire des aliments qui ont peu ou pas de valeur nutritive

## VIANDES



CES ITEMS SONT DISPONIBLES  
DANS LES COOPÉRATIVES AYANT  
UN SERVICE DE BOUCHERIE

Rôti d'épaule  
de porc frais  
(picnic)

lb **.79**

Jambon cuit  
Lafleur

tranché sur demande

lb **2.29**

Bacon  
Lafleur

empaqueté à vide

pgt 500 g **1.69**

Saucisses fumées  
Maple Leaf

rég. tout boeuf

pgt 16 oz **1.69**

1/2 soc de porc fumé  
Maple Leaf

lb **2.19**

Bologne fumé ou ciré  
Maple Leaf

tranché sur  
demande

lb **1.09**

Saucisses porc et boeuf  
Roy

lb **1.69**

Cretons frais  
Roy

cont 283 g **1.69**

Fromage Victoria  
En meule

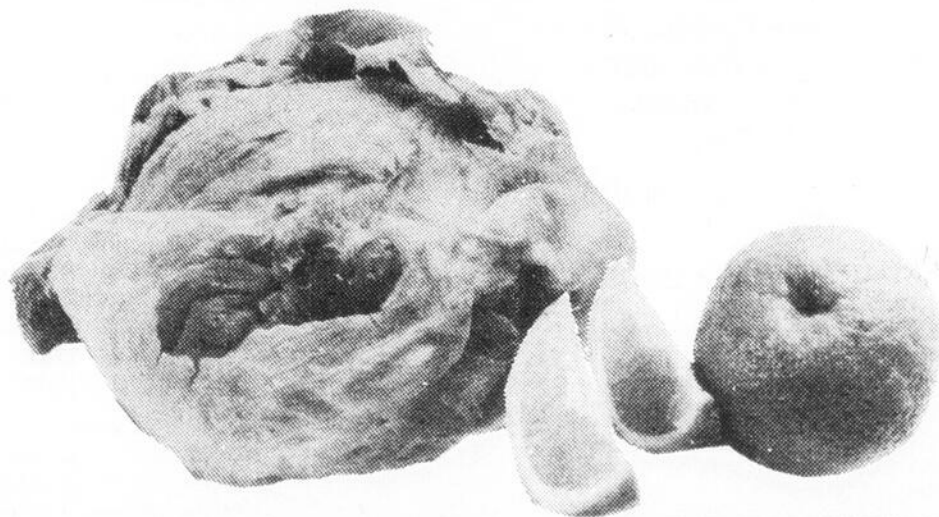
lb **1.99**

Salami  
Coorsh

tranché sur  
demande

lb **2.09**

## FRUITS ET LÉGUMES



Oranges

Produit de Floride

emballage de  
5 lb

**1.59**

Pamplemousses

« blancs »

Produit de Floride

gr: 48

chacun **.23**

Fèves germées

Produit Importé

sac 16 oz **.55**

Laitue

pommée

Produit des États-Unis  
Canada no 1

gr: 24

chacune

**.49**

Pommes « jaunes délicieuses »

Produit Colombie-Britannique  
Canada Fantaisie

gr: 125

lb **.55**

Choux-fleurs

Produit de Floride

gr: 16

Canada no 1

chacun **1.29**

**MAGASIN COOP**

**Les Galeries  
de l'Erable**

Centre Commercial

Toute  
une équipe  
à votre service

**Service à l'auto**

**Livraison à domicile**

## Révision des listes électorales

QUEBEC---La révision des listes électorales en vue du scrutin du 13 avril prochain se fera du 23 au 28 mars inclusivement.

Rappelons, en effet que les électrices et électeurs doivent absolument être inscrits sur les listes électorales pour pouvoir exercer leur droit de vote lors de tout scrutin.

Les listes électorales qui serviront à ces élections sont celles qui ont été dressées lors du recensement de septembre 1980. Afin que les électrices et électeurs vérifient si leur nom est inscrit et bien inscrit, les directeurs du scrutin feront parvenir une copie de la liste électorale à chaque habitation.

Normalement, une personne doit être inscrite et doit voter dans la section de vote où elle est domiciliée le jour de l'émission du décret, soit le 12 mars 1981.

liée le jour de l'émission du décret, soit le 12 mars 1981.

Cependant, pour ceux et celles que le travail, les études ou la maladie obligent à résider dans une autre localité que celle de leur domicile permanent, la nouvelle Loi électorale leur permet de s'inscrire et de voter dans la section de vote de leur résidence temporaire (l'endroit où ils habitent à cause de leur travail, de leurs études ou de leur hospitalisation).

L'inscription doit, dans ces cas-là, être faite lors de la révision des listes électorales. Ces personnes s'inscrivent dans un bureau de dépôt (en milieu urbain) ou chez leurs réviseurs ruraux (en milieu rural). Plutôt que d'être inscrites dans la section de vote de leur domicile permanent, elles seront inscrites dans la section de vote de leur

résidence temporaire.

De plus, des mesures ont été prises pour faciliter l'accessibilité aux bureaux de dépôt pour les personnes handicapées. En effet, chaque municipalité aura au moins un bureau de dépôt muni de rampes d'accès où ces personnes pourront se présenter pour s'inscrire sur les listes électorales.

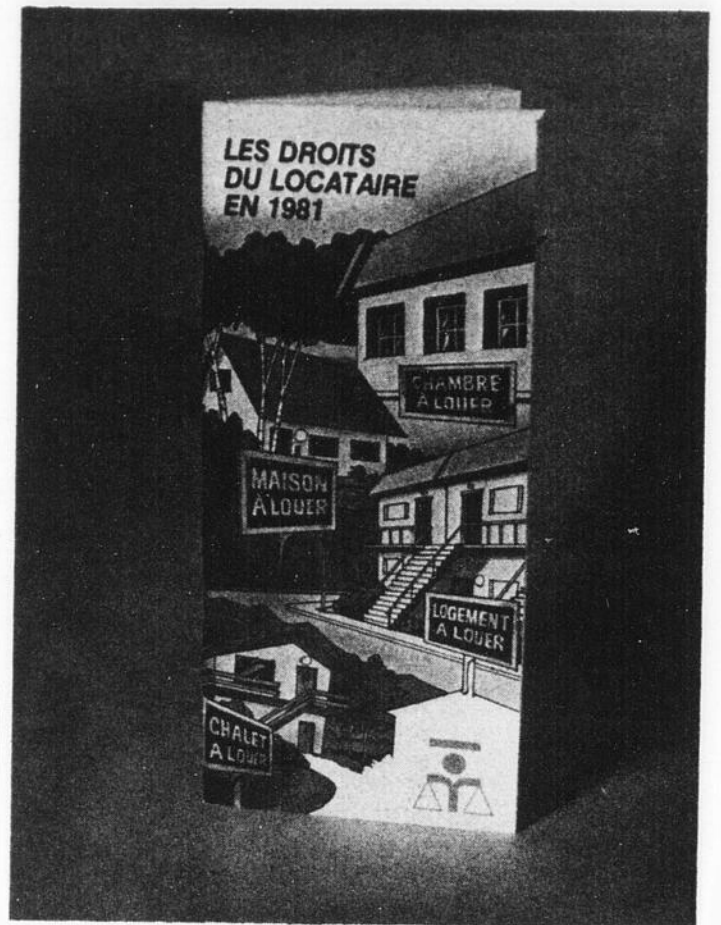
Le Directeur général des élections, M. Pierre-F. Côté C.R., tient à rappeler que toute personne qui désire exercer son droit de vote à un scrutin provincial doit absolument être inscrite sur les listes électorales. La révision des listes qui serviront pour les prochaines élections a lieu du 23 au 28 mars 1981. Chaque électeur doit vérifier si son nom est inscrit et bien inscrit, «parce qu'un vote, ça compte».

## «Les droits du locataire en 1981»

Le Service de l'Information de la Commission des Services Juridiques vient de publier une nouvelle brochure intitulée «Les droits du locataire en 1981», expliquant la loi 107.

Cette brochure de 56 pages vous fait connaître les modifications apportées à la loi du logement et la conciliation entre locataires et propriétaires (durée du bail - délais d'avis - fixation de loyers - les dispositions de la loi relativement aux: chambres, maisons de chambres, habitations à loyer modique (H.L.M.), terrains pour maisons mobiles, etc...) Elle contient aussi des exemples de formules qui doivent être remplies soit par le propriétaire ou par le locataire, lorsque ceux-ci s'adressent à la Régie du Logement pour obtenir différents services.

Cette publication s'adresse donc autant au locataire qu'au propriétaire puisqu'elle explique les



obligations et les droits de l'un et l'autre.

Pour obtenir un exemplaire gratuit, vous pouvez vous adresser au bureau d'aide juridique le plus près de chez vous ou encore écrire à l'adresse suivante:

«Les droits du locataire 1981»  
Commission des Services Juridiques,  
Service de l'Information,  
C.P. 123,  
Succ. Desjardins,  
Montréal, P.Q.  
H5B 1B3.

## AVIS MODIFICATIONS AU CODE CIVIL ET RÉFORME DU DROIT DE LA FAMILLE Mise en vigueur de certaines dispositions LE 2 AVRIL 1981

Deux principes fondamentaux:

**Égalité** de la femme et de l'homme entre eux et devant la loi.  
**Liberté** des personnes dans la façon d'organiser leurs relations familiales.

Principales modifications:

- Mêmes droits et obligations pour les époux:
  - direction conjointe de la famille;
  - choix commun de la résidence familiale.
- Protection de la résidence familiale:
  - sous condition de déclaration de résidence.
- Abolition des distinctions entre les enfants qu'ils soient légitimes, adoptifs ou naturels:
  - mêmes droits et obligations pour tous les enfants.
- Liberté des parents dans le choix du nom de l'enfant:
  - nom du père ou de la mère ou des deux parents.

Articles de la Loi instituant un nouveau code civil et portant réforme au droit de la famille en vigueur le 2 avril 1981:

- Art. 1: 407 - 422 c.c. (oppositions au mariage, célébration du mariage, preuve du mariage);  
440 - 458 et 460 - 462 c.c. (effets du mariage, résidence familiale);  
463 - 524 c.c. (régimes matrimoniaux);  
572 - 594 c.c. (filiation);  
633 - 659 c.c. (obligation alimentaire - autorité parentale).

Art. 2-5, 7, 8, 10-32, 34-58, 61, 62, 65-67, 72, 74-79 (articles complémentaires ou de concordance).

En conséquence, les articles 113, 114, 121, 123, 127 à 144, 147, 157 à 162, 165 à 184 et 218 à 245 J du Code civil du Bas-Canada sont abrogés.

Le ministère de la Justice informera la population au fur et à mesure de la mise en vigueur des autres articles.

Gouvernement du Québec  
Ministère de la Justice  
Direction des Communications

## La Société d'Arthrite vous dit merci!

Au nom de la Société d'Arthrite, le Comité de souscription de Plessisville vient remercier sincèrement les populations de Notre-Dame de Lourdes, Laurierville, Ste-Sophie (Mégantic), Princeville et Plessisville Paroisse et Ville qui ont répondu à la sollicitation annuelle en versant un montant total de \$1,650.00.

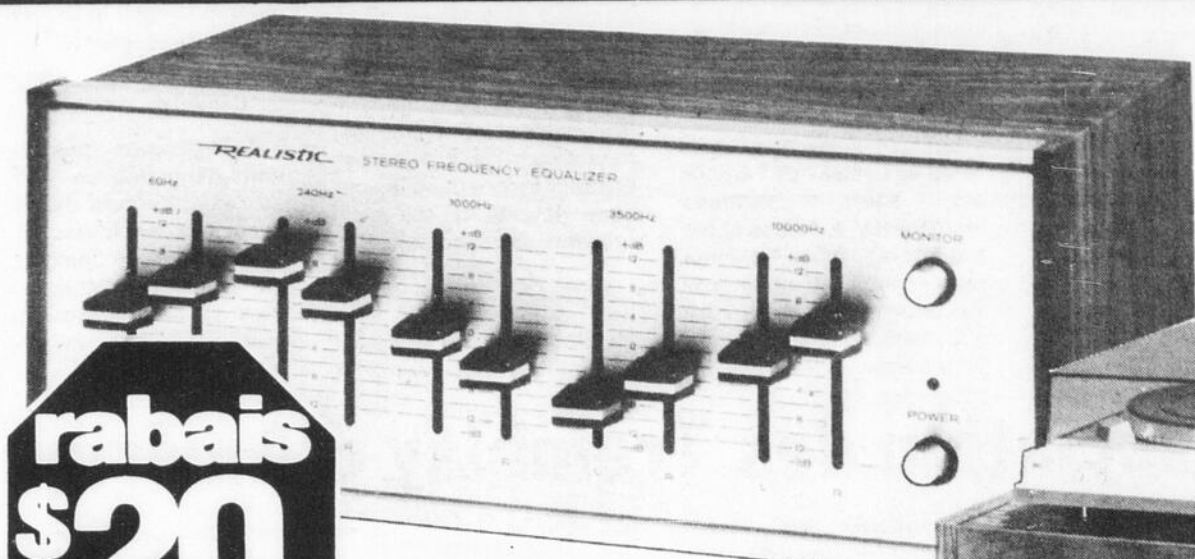
Ces argents serviront aux recherches entreprises dans le but de soulager les personnes atteintes d'arthrite et d'améliorer leurs conditions de vie.

Merci également à M. Jean-Denis Mauger qui, comme secrétaire, nous a assuré de sa constante collaboration.

A tous et chacun, nous réitérons toute notre appréciation.

Comité de Souscription,  
Irenée Bôivin, prés.

# Radio Shack®



**rabais \$20**

### Correcteur de fréquence

5 gammes et 10 commandes linéaires de précision à déclic central. Accentue ou atténue la réponse de fréquence: 12 dB max. à 60, 240, 1000, 3500 et 10,000 Hz. Distorsion de 0.02% à 0.775 V de sortie. 31-1987

**79.95**  
Cour. 99.95



### Beau meuble pour éléments stéréo

Élegant support en placage vinyle "Candlelyte" et portes en verre fumé. 2 tablettes (1 réglable). Accepte la plupart des éléments audio. 37-3/4 x 18-1/4 x 23-1/2". 42-8613

**99.95**  
Cour. 159.95

**rabais \$60**

Éléments et accessoires non compris

### Pourquoi pas vous offrir le meilleur!

Le casque stéréo NOVA-40 avec ses H.-P. de 3-1/2" reproduit la gamme sonore intégrale de 30 à 18,000 Hz. Écouteurs cousinés et serre-tête réglable. Cordon 10'. 33-993



**1/2 PRIX!**



**17.47**  
Cour. 34.95

### Chronomètre LCD à 6 chiffres

Chronomètre à LCD. Précision au 1/100 de s. Éclairage par l'arrière. Donne heures, minutes et secondes. Indique mois, date et jour. Avec pile. 63-5003

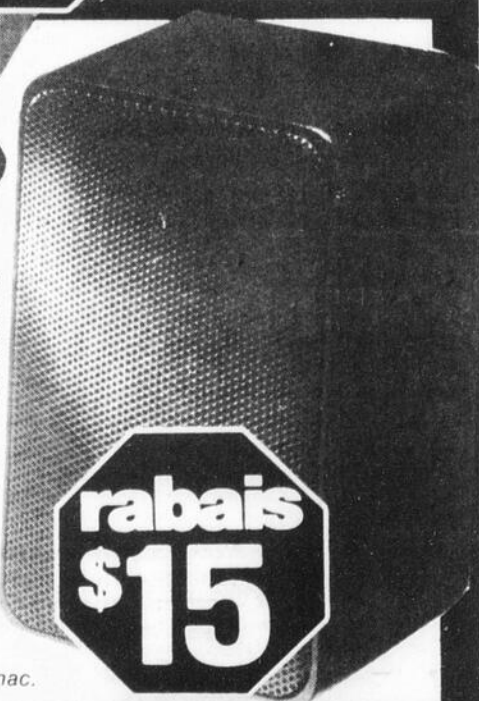


**rabais \$12**

**27.88**  
Cour. 39.95

### En réclame pour la première fois!

La MINIMUS®-7 a moins de 8" de haut mais elle vous apporte une réponse très étoffée jusqu'à 20,000 Hz grâce à son H.-P. de graves 4" à grande excursion et son H.-P. d'aigues à dôme souple de 1" à dispersion large. Puissance admissible: 40 W. Noir. 40-2030



**rabais \$15**

**54.95**  
chac.  
Cour. 69.95 chac.

### Nos CONCERTAPE® réputées!

Cassette pour enregistrements généraux. Base polyester renforcée résistant à la rupture et à l'allongement.

44-607  
60 mn  
Cour. 3.99  
paq. de 3

**2.39**  
paq. de 3



**rabais 40%**

44-613  
90 mn  
Cour. 5.49  
paq. de 3

**3.29**  
paq. de 3



### POLITIQUE RADIO SHACK AU SUJET DES ANNONCES

Les articles de cette annonce ont été choisis antérieurement à cette offre: il peut donc arriver que certains d'entre eux ne soient pas disponibles dans tous nos magasins. Si l'article est provisoirement épuisé, nous vous fournirons un bon de réduction différée vous permettant de vous le procurer plus tard au prix annoncé. Les prix mentionnés sont en vigueur dans tous les magasins Radio Shack et constituent un maximum pour les Centres de vente autorisés (DETAILLANTS) participants. Nous déclinons toute responsabilité quant aux erreurs typographiques. Tandy Corporation détient les droits de propriété de toutes les marques déposées et Tandy Electronics Limited en est un usager inscrit.

## Radio Shack®

ERS DIVISION, TANDY ELECTRONICS LIMITED

La réclame expire le 28 mars 1981

Consultez votre annuaire téléphonique pour le magasin Radio Shack près de chez vous



## DROLET ELECTRONIQUE ENR.

1662 St-Louis Plessisville 362-2304

CENTRE DE VENTE AUTORISÉ

Radio Shack®



# Dépenses électorales pour la région des Bois-Francs

Par Léo Fradette

**PLESSISVILLE**—La loi régissant le financement des partis politiques a été votée unanimement par l'Assemblée Nationale en août 1977. Son application et son administration sont sous la juridiction exclusive du Directeur général du financement des partis politiques, lequel relève directement de l'Assemblée Nationale.

Les principales innovations de la loi de 1977

consistent dans le financement privé des partis politiques par les seuls électeurs et dans la divulgation de leur vie financière. Ainsi, les compagnies, les associations ou les syndicats ne peuvent pas financer les partis politiques; seuls les électeurs sont habilités à verser de l'argent pour un montant maximum de 3,000\$ par année. Ils reçoivent un reçu pour chaque somme donnée. En fait, la contribution doit être versée par l'électeur lui-

même, à même ses propres biens, à un représentant officiel d'un parti politique, d'une association de comté ou d'un candidat indépendant.

En plus des dons d'argent, on entend par contribution, les services rendus et les biens fournis, à titre gratuit, à des fins politiques à un parti, une association de comté ou un candidat indépendant. Le travail bénévole n'est pas considéré comme une

contribution.

Les contributions donnent droit à des déductions d'impôt, soit 50% du premier 100\$ plus 25% de la seconde tranche de 100\$.

Le Directeur général verse également de l'argent aux partis politiques représentés à l'Assemblée Nationale. Une somme représentant 25 cents par électeur est partagée entre les partis autorisés proportionnellement au pourcen-

tage de votes qu'ils ont obtenu aux dernières élections générales.

## Les dépenses électorales

Lors d'élections générales, celles-ci sont limitées, pour un parti, à 25 cents par électeur inscrit dans les circonscriptions où ce parti présente des candidats.

Ainsi, dans la circonscription d'Arthabaska, avec 39,962 électeurs inscrits sur les listes, chaque candidat

pourra dépenser un montant maximum de 18,984,80\$ et le remboursement maximum prévu par la loi sera de 10,992,40\$.

## Le manuel de l'électeur

A l'occasion des élections générales, un Manuel de l'électeur sera distribué dans tous les foyers d'une circonscription électorale par le Directeur ou la Directrice du scrutin, au moins trois semaines avant la tenue des élections.

## Loterie illégale

Un promoteur de la chaîne appelée «Cercle d'Or» et des participants à cette activité pyramidale se sont vus récemment imposer des amendes variant entre 500,00\$ et 3,000,00\$ à la suite d'une enquête menée par la Sûreté du Québec en rapport avec des loteries illégales.

L'enquête policière a conduit les membres du Bureau des Enquêtes Criminelles district de la Mauricie, dans les villes de Victoriaville, Drummondville, Louiseville et Shawinigan. D'autres personnes pourraient faire face bientôt à des accusations relativement à cette activité illégale. Par ailleurs, nous sommes informés que la chaîne serait à nouveau active dans la région Mauricie-Bois-Francs.

La Sûreté du Québec réitère donc sa mise en garde à la population contre

les promoteurs de cette «chaîne» qui tentent de convaincre les citoyens à participer à une activité pyramidale.

Ces solliciteurs tentent de convaincre les consommateurs d'envoyer 100,00\$ à la première personne dont le nom apparaît en tête de liste et d'inscrire leur nom au douzième et dernier rang, avec promesse d'en retirer un profit substantiel.

Le code criminel prescrit que quiconque participe ou administre une telle activité pyramidale est passible d'une peine d'emprisonnement de deux ans.

La Sûreté du Québec investit donc la population à la vigilance face à de telles activités illégales.

**Guy Ménard, Agent Relations Publiques et Information Sûreté du Québec District de la Mauricie**

# L'Association des Tremblay d'Amérique

Même s'ils sont particulièrement nombreux dans Charlevoix et au Saguenay, il faut dire que les Tremblay, il y en a partout en Amérique, de la Floride au Yukon, de Los Angeles à Churchill Falls, en passant par Vancouver, Boston et Halifax. On sait qu'en 1957 le Ralliement Tremblay célébra le tricentenaire du mariage des pionniers Pierre Tremblay et Ozanne Achon. Or voici que, prenant la relève de cet organisme d'occasion, un autre est apparu, permanent cette fois, dont le nom dit tout: **L'Association des Tremblay d'Amérique**. L'A.T.A. a établi son siège social aux Eboulements, dans le comté de Charlevoix, pour la bonne raison que les Tremblay ont été les fondateurs de cette localité, à titre de seigneurs pendant tout un siècle, entre 1710 et 1810.

Un premier projet

Il apparaît tout à fait normal qu'en ces présentes années où on s'applique à mettre le patrimoine en honneur et à prôner un «retour aux sources», l'A.T.A. organise un voyage de groupe en France, tel que le Ralliement Tremblay le fit en 1958. Ce voyage aura effectivement lieu en juin prochain, du 5 au 18, avec possibilité de prolongement facultatif. Il aura ceci de particulier, de prendre pour objectif un itinéraire permettant la visite de nombreux lieux portant le nom de Tremblay, comme Tremblay-le-Vicomte, Tremblay-sur-Mauldre et La Tremblade. Les voyageurs auront tout le loisir de prendre connaissance avec la région de leurs racines, le Perche, en particulier avec Randonnai où se trouve toujours la maison de leur ancêtre, La Filonnière; les Tremblay canadiens sont «citoyens d'honneur» de Randonnai.

Le voyage est sous la direction de l'agence Voyages Michel Inc. (2, Place Québec, Québec) et un dépliant est disponible sur demande. Il est également possible de s'adresser directement à l'A.T.A. (C.P. 40, La Malbaie, Charlevoix, G0T 1J0).

## D'autres projets

Les Directeurs de l'Association des Tremblay d'Amérique ont mis à leur programme plusieurs initiatives susceptibles de rallier le plus grand nombre possible de participants. D'abord il s'impose de convoquer dans les grands centres du Québec, du Canada et des États-Unis des rencontres qui donneront naissance à autant de cellules d'activités. De telles rencontres s'organisent présentement à Montréal, à Québec et à Chicoutimi.

Une première célébration,

de caractère religieux, amènera beaucoup de Tremblay aux Eboulements, dimanche, le 31 mai prochain, pour l'inauguration d'une fête annuelle dédiée à Notre-Dame de la Tremblaye, selon une tradition plusieurs fois séculaire au Département de la Mayenne, en France, où existe une chapelle votive de ce titre.

Enfin l'Association songe à pourvoir au plus tôt à une seconde édition de l'ouvrage de Paul Médéric, **La Tremblaye millénaire**, déjà épuisé dans une première édition et de plus en plus en demande par les descendants de Pierre Tremblay, comme plusieurs autres lignées, de la richesse de leur histoire familiale.

Un Bulletin périodique parvient aux membres de l'A.T.A., les mettant à même de suivre les développements de ce groupe.

## Pompéi

Dans un article consacré aux «Derniers jours de Pompéi», Amédée Maiuri, directeur des recherches archéologiques en Campanie (Italie) reconstitue les événements qui se déroulèrent le jour tragique de l'an 79 où la ville de Pompéi fut ensevelie sous des couches superposées de cendres et de scories.

Il écrit entre autres: «Beaucoup d'habitants, en particulier la population aisée, refusèrent d'abandonner leurs splendides demeures et leurs précieuses possessions. Ils s'y réfugièrent, espérant que la vague d'horreur passerait. Leur décision leur coûta la

vie. Le flux brûlant submergea tout. Pompéi mourut.»

Ces événements terribles ne sont rien en comparaison de ce qui attend le monde entier. La Bible nous dit en 11 Pi. 3,7: «Les cieux et la terre de maintenant sont réservés par la parole de Dieu pour le feu, gardés pour le jour du jugement et de la destruction des hommes impies», et au verset 10: «Les cieux passeront avec un bruit sifflant, et les éléments embrasés seront dissous, et la terre et les oeuvres qui sont en elle seront brûlées entièrement».

C'est encore aujourd'hui le temps de la grâce. «Le

Seigneur...est patient envers vous, ne voulant pas qu'aucun périsse, mais que tous viennent à la repentance» (11 Pi 3,9). Acceptez aujourd'hui ce salut gratuit et éternel. Après la mort il sera trop tard. Le Seigneur, devenu votre Juge, vous dira: «Vous ne l'avez pas voulu» (Matt 23,37). «Comment échapperons-

nous, si nous négligeons un si grand salut...?» (Hé 2,3). «Aujourd'hui, si vous entendez sa voix, n'endurcissez pas votre coeur.» (Ps 95, 7-8).

**La Bonne Semence  
Eglise Baptiste  
Evangélique  
1829 St-Louis,  
Plessisville.**

## POURQUOI BAS-CULOTTES?

**C'EST SIMPLE!** Le bas-culottes est l'article de la mode féminine le plus vendu dans le monde.

**DES MILLIARDS** de ventes chaque jour — **DES MILLIARDS** de ventes chaque année — **DES VENTES ENORMES**

La compagnie, **LES VENTES DE LINGERIE INTERNATIONALE** est en train de nommer des **HOMMES** et des **FEMMES** dans tout le Canada, orientés aux affaires, comme distributeurs dans notre programme de marketing des produits de beauté et de santé.

**DEUX** sources du **REVENU** formidables.

**LA COMMERCIALISATION AUTOMATIQUE — LE MARKETING AU COMPLET**

**VOUS FOURNISSEZ** l'ambition, la détermination, la motivation et un investissement minimum de \$2,500.00, garanti entièrement par l'inventaire.

**NOUS FOURNISSEONS** les distributrices automatiques, emplacements sélects, le concept total du marketing, comptabilité, étalages, inventaire, programme pour combattre l'inflation et un **AVENIR** assuré d'un **SALAIRE SUPERIEUR**.

**TELEPHONEZ LES VENTES DE LINGERIE INTERNATIONALE INC. SANS FRAIS: 1-800-361-1740**  
Demandez M. Pierre Lafleur  
Littérature et brochures expédiés sur demande.

De — Les Ventes de Lingerie Internationale Inc.  
8087 Transcanadienne, St-Laurent H4S 1S4  
Montréal, Québec, Canada

**faut rester forts au Québec**  
**JE VOTE JACQUES BARIL**



**Parti Québécois**

Publié pour le compte de Jacques Morissette, 148 Campagna, Victoriaville, agent officiel du Parti Québécois-Arthabaska.

**«Partage ton pain avec celui qui a faim» (Isaie 58,7)**

**Moi j'écoute le radiothon de Jeunesse Internationale le 4 avril sur les ondes de C.K.T.L. entre 1.00 et 5.00 hres**

2188, AVE ST-EDOUARD  
PLESSISVILLE, QUE. G6L 2L4

TEL.: (819) 362-2353



# Garage Yvon Cormier Enr.

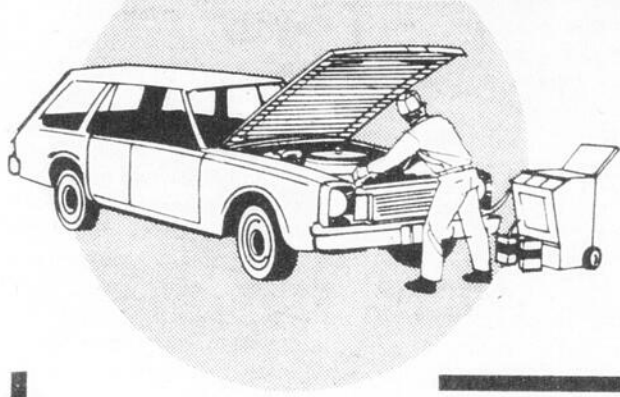
SPECIALITES: RADIATEURS - MISE AU POINT - FREINS - DEBOSELAGE - PEINTURE

## SPECIALITE FREINS

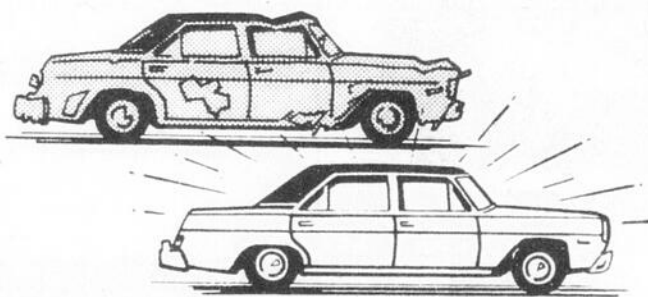
SUR TOUS GENRES DE VOITURES  
Venez faire vérifier vos freins



## SPECIALITE RADIATEURS



NETTOYAGE DE RADIATEUR  
(Reconditionnement)



DEBOSELAGE  
PEINTURE

RABAIS DE  
**20%**  
SUR LES PIECES  
D'ICI LE  
MOIS DE MAI  
INCLUSIVEMENT

REPARATION  
GENERALE  
  
MECANIQUE  
GENERALE



## Soirée annuelle des Lions On honore M. Arsène Rousseau

(Photo Plessis - Fontaine)  
PLESSISVILLE (JF)—Président Fondateur du Club Lions de Plessisville et ardent disciple du lionisme dans la région, M. Arsène Rousseau a été honoré de façon spéciale lors de la soirée annuelle du Club Lions de Plessisville qui a eu lieu le 14 mars dernier à la Polyvalente La Samare de Plessisville. Des représentants du Club lui ont présenté une magnifique peinture, oeuvre de M. Yves Laurendeau. On reconnaît le Président actuel M. Claude Dallaire, MM. Roger René et Magella Lemieux en compagnie de M. Rousseau.



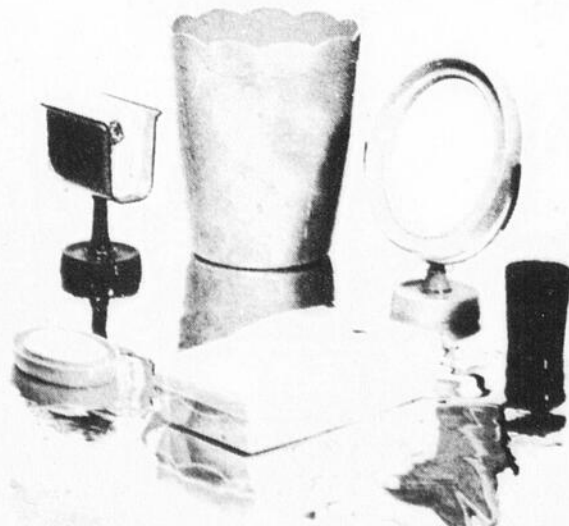
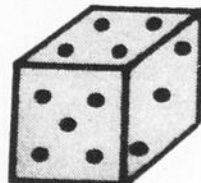
## Vous occuperez bientôt un logement ou un appartement BOUTIQUE BONNE CUISINE

vous offre



SUR TOUT ACHAT DE LINGERIE ET DE LITERIE EN MAGASIN, PLUSIEURS MODELES ASSORTIS A VOTRE CHOIX

**ET AUGMENTEZ VOTRE ESCOMPTE  
EN JOUANT  
AU DE**



VASTE CHOIX D'ACCESSOIRES DE SALLE DE BAIN  
dans tous les styles ainsi que  
des ensembles de serviettes décoratives.

# BOUTIQUE BONNE CUISINE

ENR.

Polissage et réparation de chaudières  
en acier inoxydable

Jacqueline et Michel Turcotte, propriétaires

30 A STE-MARIE VICTORIAVILLE 758-1266  
(voisin du Marché Ste-Famille)

CETTE OFFRE SE TERMINE LE 31 MARS 1981

## Concours de création Médailles des prix du Québec

QUEBEC—A nouveau cette année, le ministère des Affaires culturelles fait appel aux artistes professionnels en arts visuels du Québec, par voie de concours public pour la création de six médailles en argent, originales, à exemplaire unique qui seront remises aux six lauréats des Prix du Québec l'automne prochain.

recevront un cachet de 2000\$ pour la conception et la réalisation et une somme maximale de 700\$ pour les matériaux de chacune des médailles à réaliser. Les artistes qui ne sont pas retenus recevront un cachet de 600\$ pour les maquettes soumises.

Un jury formé de spécialistes choisis en dehors de la fonction publique sélectionnera dix artistes parmi ceux qui auront posé leur candidature à ce concours. Ces artistes recevront un devis détaillé pour la présentation d'au moins trois maquettes. Un mois plus tard, le jury choisira six maquettes et leurs auteurs

Les artistes intéressés par ce concours doivent s'inscrire d'ici le 16 avril 1981 en faisant parvenir leur curriculum vitae, ainsi que des diapositives ou photographies d'oeuvres récentes à l'adresse suivante: Médailles des prix du Québec, Service de l'aide à la création, ministère des Affaires culturelles, 225, Grande Allée est, Rez-de-chaussée, Bloc C, Québec, G1R 5G5, téléphone: 643-8900.

Solidarité au tiers monde

**OXFAM**

### CINE-NUIT

Vendredi 27 mars à 23 hres

**SOYEZ PRÊTS...  
C'est maintenant l'ère  
du nouveau Rock'n'Roll**

AVEC

**LED ZEPPELIN**  
DANS «THE SONG REMAINS THE SAME»  
2e FILM:  
**JIMI HENDRIX**

**Cinéma Colonial  
Plessisville 362-2228**

# ASSOCIATION Fermières de Plessisville



Mardi dernier le 17 mars 1981, se tenait à la Salle des Chevaliers de Colomb, l'assemblée mensuelle du Cercle des Fermières de Plessisville sous la présidence de Mme Lise Gagné. Elle a félicité les membres d'être venues nombreuses et l'on a constaté que les dames ont fait beaucoup de travaux ce mois-ci.

Nous avons reçu Mme Odette Doyon, Milles Lynda Labonté et Nicole Lavoie de Jeunesse Internationale qui s'occupent d'enfants handicapés.

Comme par les années passées, elles préparent leur journée du Jeudi-Saint en organisant un radiophon qui aura lieu le 4 avril prochain entre 1 hre et 5 hres sur les ondes de CKTL.

Il y aura des personnes qui prendront vos appels et on s'occupera d'aller chercher vos dons. Ceci permettra d'aider 2 missionnaires soit le Père Roland René et Solano Painchaud. Donc, faudra être à l'écoute.

Nous avons aussi la présence de M. Pierre Séguin, horticulteur, qui nous a donné de précieux conseils sur la préparation de la terre pour commencer notre jardinage, et la manière d'agencer notre jardin tout en prenant considération pour les légumes à feuilles, les légumes à racine, les fruits, etc.

Les membres ont bien apprécié ces conseils.

Gabrielle J. Daudelin,  
Publiciste.

Le 17 mars, n'ayant pu venir pour des raisons majeures, M. Richard Leroux a remis à plus tard sa conférence qui devait porter sur la Protection du Consommateur.

En remplacement de M. Leroux, l'après-midi débuta par un bingo que les dames ont bien apprécié. Suivi de l'atelier surprises, Mme Françoise Baril a montré aux dames comment se fait un transfert d'image sur plaquette de bois et par la suite les madames ont fait l'essai d'elles-mêmes sur les travaux qu'elles avaient apporté. Le tout se termina par une partie de cartes, accompagnée de musique.

Aujourd'hui, le 24 mars, nos invités seront Jean-

## Mouvement Participation Femmes

Louis Guay et Solange Gagnon pour nous parler du Festival de l'Érable et par la suite viendra Viviane Fleury et son sujet «Soins de la femme». Pause-café, activités régulières au programme, prix de présence. Une monitrice pour vos enfants de 2 ans à 6 ans. Donc, rendez-vous au Centre d'Études à 13h30.

### La pensée de la semaine:

«Se donner du mouvement, c'est se donner la vie.»

Noëlla L. Henri, publiciste

### Salon du Printemps

#### Suite...

musique et chansons. Les visiteurs pourront s'attarder à plus de 30 kiosques commerciaux, d'artisanat et d'informations.

Le public visiteur pourra faire des rencontres agréables au Bar Salon où il y aura un spectacle-animation continue avec Réginald et Gilles à l'orgue, tandis que François Comeau animera en matinée.

De plus, l'on s'attend à des veillées folles... folles... folles avec Denis Dubuc et des talents de chez nous. Un concours amateur qui fait toujours salle comble!

Les organisateurs du Salon du Printemps se font un point d'honneur de remercier à l'avance tous ceux et celles qui participent au succès de cet

événement unique à Plessisville. En particulier, les travailleurs bénévoles, les supporteurs, les commanditaires et les visiteurs.

Grâce à la générosité des commanditaires, les visiteurs du Salon auront la chance, et cela gratuitement, de gagner un des prix de participation. Entre autres, un séjour (Plan familial) d'une durée de 5 jours au «Domaine du Lac des Baies Inc.»; de même qu'une fin de semaine pour deux personnes au «Domaine du Lac des Baies Inc.»; une fin de semaine de rêve au «Manoir du Lac Delage», grâce à la participation de l'Agence de Voyages Michel, 1694 St-Louis Plessisville et du Domaine du Lac Delage.

Les 10-11 et 12 avril prochain...Faut voir ça!

**RADIOTHON**  
Jeunesse  
Internationale  
CKTL  
4 avril 1981  
1:00 à 5:00 hres  
Encourageons nos  
missionnaires!



Située  
au 1030 Des Cèdres  
Plessisville  
(514) 467-1091

**A VENDRE**  
Près du centre d'achats.  
Maison toute en briques  
blanches.  
Terrain paysagé, tourbé.  
Patio.  
Beaux planchers en bois  
franc et céramique.  
Abri d'auto et remise.  
Construction 1 an.



**RICHARD PEPIN, Courtier**  
Tél: 362-3069  
2151 St-Louis  
Plessisville



### ALERTE!

L'inflation des dernières années a réduit la valeur de vos protections d'assurance-vie. Vos protections sont-elles encore suffisantes pour vos besoins?

Pour une vérification sans frais de vos polices  
**Téléphonez-nous dès aujourd'hui.**

## L'Hôtel Manoir Plessis

vous invite à son

### «Super Brunch»

en l'honneur des  
**ANCIENS  
CANADIENS**



**SAMEDI SOIR, LE 28 MARS 1981**

**Venez fraterniser après la partie,  
avec vos joueurs favoris.**

**Buffet chaud des plus complet  
Danse** Prix: \$9.00

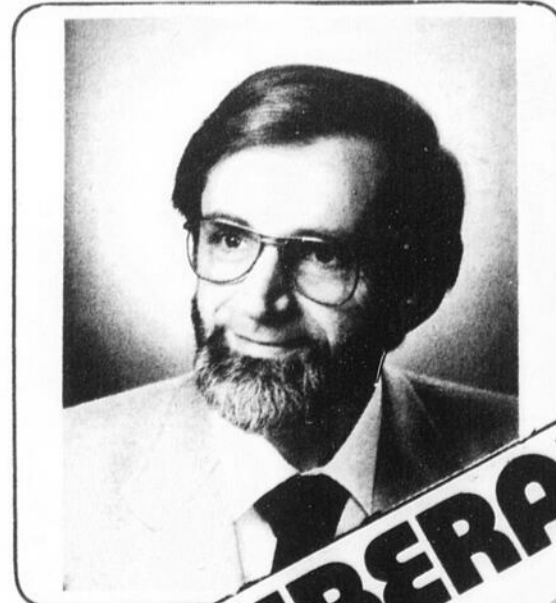
**FAITES VOS RESERVATIONS A L'AVANCE**  
362-2000

## POUR DU VRAI PROGRÈS DANS ARTHABASKA UN VRAI CANDIDAT LAURENT DUBOIS

### Sa politique:

Ne pas créer  
de besoins  
artificiels  
en faisant  
des promesses  
inutiles.

Il s'occupera  
des dossiers  
importants  
en travaillant  
à solutionner  
les vrais  
problèmes.



**LIBERAL**

# Des Richelieu et des Lions Les Scouts reçoivent de l'aide



PLESSISVILLE (JF)—Les Scouts Pionniers de Plessisville qui désirent ardemment participer au Jamboree Canadien qui se déroulera cet été dans l'Ouest ont reçu l'aide de deux clubs sociaux de notre ville. En effet, les Lions et les Richelieu ont convenu chacun de leur côté d'aider ces jeunes à financer ce voyage et cette expérience unique. On voit ici les Scouts

Fabien Bolduc et Yvan Rousseau qui reçoivent une promesse de travail pour les Lions de Pâques du Président Claude Dallaire ainsi que \$300. en argent du Président Richelieu Laurent Therrien.

## L'Association des Marchands des Galeries de l'Erable remercie le Comité Organisateur de l'Expo-Carières

L'Association des Marchands des Galeries de l'Erable tient à féliciter et à remercier les responsables de l'Expo-Carières qui a eu lieu les 19-20-21 mars aux Galeries de l'Erable.

Grâce au travail des organisateurs, des professeurs et des étudiants,

cette exposition a connu un franc succès.

Nous avons assisté à de l'information et à des démonstrations des différentes disciplines suivantes:

- 1- Fabrication mécanique.
- 2- Electricité.
- 3- Hydrother-

mie (soudure). 4- Automobile. 5- Menuiserie, rembourrage et poterie.

Un sincère remerciement à tous ceux qui ont conçu et animé ces kiosques.

Il y avait aussi la présence de l'Education Permanente pour des informations sur

les cours aux adultes avec M. Ronald Bussière, comme responsable. Egalement, l'information scolaire et professionnelle était représentée par M. Paul R. Paquet.

Nous tenons également à remercier M. Paul Rainville, directeur de l'Ecole des

Métiers, ainsi que M. Bertrand Lecours, concepteur et coordonnateur du projet.

A souligner également, le magnifique travail du comité de publicité et

finance qui ont su intéresser le public à cette exposition.

Bravo!

Les Galeries de l'Erable  
Jean-Louis Dubé

# L'Avis d'embauche à l'Assurance-chômage: un moyen efficace contre les abus.

Le Programme d'avis d'embauche donne à la Commission de l'emploi et de l'immigration du Canada un outil additionnel pour déceler les abus qui coûtent chaque année des sommes importantes à l'Assurance-chômage, donc à tous les Canadiens. Il a aussi un rôle de dissuasion considérable. Le fonctionnement du programme est simple: il suffit, pour l'employeur, d'informer, chaque mois, la Commission à propos des employés qu'il a embauchés. La Commission compare ensuite les numéros d'assurance sociale de ces employés à ceux de ses clients recevant des prestations d'assurance-chômage.

En somme, le Programme d'avis d'embauche permet:

- d'éviter le versement de prestations à des personnes qui ont trouvé un nouvel emploi et omis de déclarer leurs revenus;
- d'incommoder le moins de prestataires possible;
- d'utiliser à leurs véritables et justes fins les sommes versées à la Caisse d'assurance-chômage par les employeurs et les employés.

Le Programme d'avis d'embauche est efficace et avantageux pour tous. Qu'on se le dise!

### Tout le monde y gagne!



Emploi et Immigration Canada

Employment and Immigration Canada

Lloyd Axworthy  
Ministre

Lloyd Axworthy  
Minister

# Canada



# J.O. Dubois

1582 St-Louis, Plessisville.

est fier d'annoncer que ses réparations sont terminées et lance une invitation aux gens de Plessisville et les alentours de venir visiter sa nouvelle collection Printemps - Été.

**Comme promotion à cette ouverture, on vous offre:**

**Un choix d'habits, 3 morceaux à partir de \$175.00**

comprenant: chemise, cravate, bas, ceinture.

**Des pantalons pour hommes à partir de \$24.00**

**Des pantalons No Parking, 4 poches appliquées à \$15.50**

**Des gilets à manches longues et courtes dans une gamme très variée de styles et couleurs à partir de \$18.00**

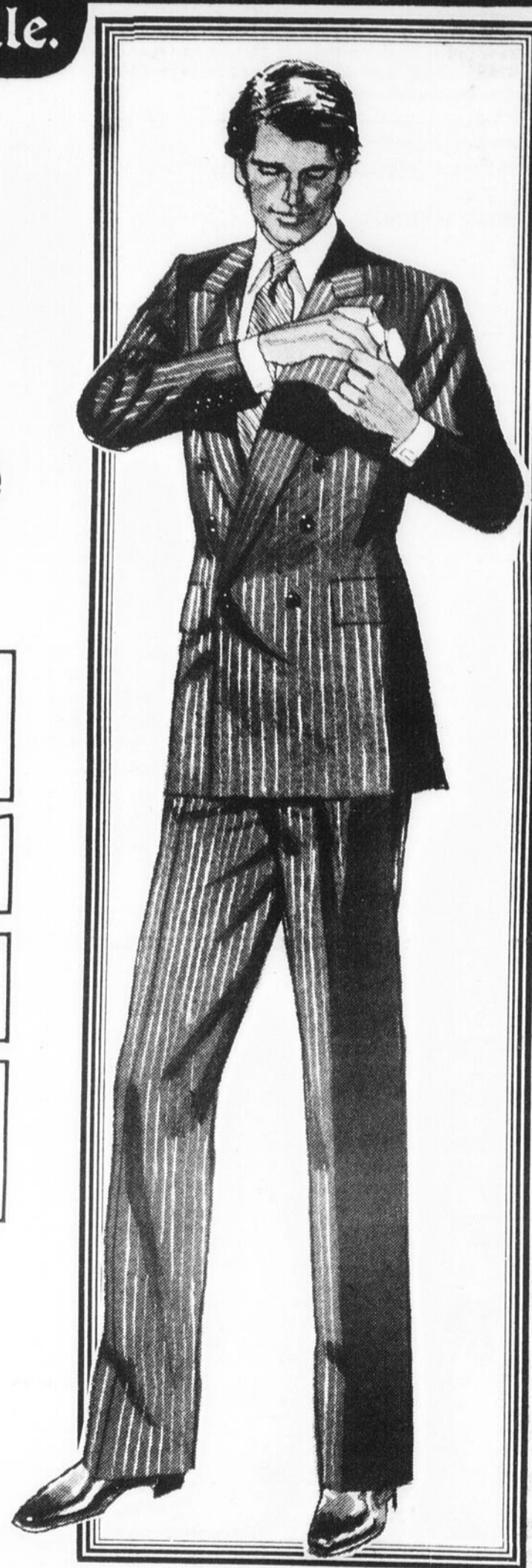
**J.O. Dubois se veut à l'avant-garde de la mode ayant en tête**

**CHOIX - BONS PRIX - QUALITE - SERVICE**

**AU PLAISIR DE VOUS RENCONTRER  
LE 25 MARS 1981 A 9 HRES A.M.**

**CHARGEX - MASTER CHARGE ACCEPTEES**

**362-2717**



# Avis, Carrières & Professions

1 Chimiste de produits alimentaires avec expérience dans la moutarde préparée pour développement de formule de moutarde à partir de la matière première pour Ste-Sophie.

1 Technicien au contrôle de la qualité. DEC en conception mécanique requis

pour Ste-Claire de Dorchester.

1 Urbaniste avec au moins un (1) an d'expérience avec auto pour une firme d'arpenteurs géomètres de Baie Comeau.

1 Tailleur de cuir d'expérience pour St-Jérôme.

1 Représentant vendeur de

portes et châssis avec expérience de vente obligatoire. Pour vente aux contracteurs et aux manufacturiers à l'usine même et non sur la route pour Ste-Gertrude.

1 Pilote de brousse avec expérience sur cessna ou beaver avec flotteur et au moins 500 heures de vol dont 200 sur flotteur. Si possible, expérience en mécanique d'avion pour Lebel sur Quevillon.

1 Outilleur avec cours en ajustage mécanique pour Ste-Claire de Dorchester.

1 Tuyauteur avec cours et 3 ans d'expérience et ses outils. Carte de compétence non requise. Chambre et pension \$2.25/jour. Semaine de 50 heures. Pour

Comtois.

1 Mécanicien de machine fixe de classe 3 pour Comtois.

1 Chef cuisinier avec cours ou expérience pertinente. Sera en charge de l'horaire de la cuisine, des dépenses et du coût de la nourriture pour Trois-Rivières.

1 Contremaître de tricoteuses sur métier mécanique avec formation en textile ou expérience du tissage sur tricoteuse **Dubies et Parsap**, aussi apte à réparer et à entretenir tricoteuse mécanique pour St-Jean Ile d'Orléans.

Toutes ces offres sont valables pour les hommes et les femmes.

PROVINCE DE QUEBEC  
MUNICIPALITE SCOLAIRE DE JEAN RIVARD  
PLESSISVILLE  
COMTE D'ARTHABASKA

## AVIS PUBLIC S.F. 80-02

EST PAR LES PRESENTES DONNE par le soussigné, Directeur général de la Municipalité Scolaire de Jean Rivard susdite, qu'à une séance régulière du Conseil des Commissaires tenue le 2 mars 1981, à son Centre Administratif, il a été résolu de mettre en disponibilité les terrains identifiés comme étant partie du lot 155-9-9 à 155-9-15 et des parties du lot 147-A-147-2 et 147-3 dont la superficie totalise 40,169 pieds carrés avec une bâtisse de cinq classes située sur les dits terrains, rue Chanoine Boulet à Plessisville et le terrain identifié comme étant partie du cadastre no. 723-719-235 dont la superficie totalise 6,732 pieds carrés et situé sur la route 265 à Villeroy.

En foi de quoi, j'ai signé à Plessisville  
ce vingtième jour de mars 1981

Rosaire E. Gagnon,  
Directeur Général

# ATTENTION!

Suite à l'incendie du magasin  
ROSAIRE GOSSELIN MEUBLES  
INC., veuillez prendre note que  
pour toutes informations,  
services ou achats, veuillez vous  
adresser au:

**646 St-Louis  
Plessisville**  
(En face du magasin)

**OU  
téléphonez  
à  
362-2182**

Rosaire Gosselin Meubles Inc.

## Québec Gang Disco

sera à la  
**SALLE DE LA GRANGE  
DE STE-SOPHIE  
LE 27 MARS 1981**

Admission: \$2.50

Société Mutuelle des Comtés de Lotbinière et Mégantic  
St-Pierre Baptiste

## AVIS D'ASSEMBLEE GENERALE SPECIALE

AVIS EST donné qu'il y aura assemblée générale spéciale.  
**SUJET:** Fusion de la Mutuelle de St-Méthode avec la Société Mutuelle d'Assurances des Comtés de Lotbinière et Mégantic.  
**ENDROIT:** Siège social de la Société Mutuelle à St-Pierre Baptiste.  
**DATE:** Mercredi le 1er avril 1981  
**HEURE:** 8 heures p.m.

Le Conseil d'Administration par:  
Florent Lessard, directeur général.

PROVINCE DE QUEBEC  
MUNICIPALITE DE  
PAROISSE DE PLESSISVILLE

Aux Contribuables de la susdite municipalité

## AVIS PUBLIC

EST PAR LES PRESENTES DONNE par le soussigné, secrétaire-trésorier de la susdite municipalité, QUE:-

Lors de la session du conseil tenue le 16 mars 1981, il a été déposé, par M. le Conseiller Raoul Chandonnet, un projet de règlement dans le but de hausser la rémunération des membres du conseil de la susdite municipalité, comme suit:

Rémunération pour le maire:	\$4,500.00 annuellement.
Rémunération pour chacun des conseillers:	\$1,500.00 annuellement.
Rémunération présentement reconnue par la loi:	
Maire:	\$1,764.00 annuellement.
Conseillers:	588.00 annuellement.

Que la session à laquelle ce règlement devrait être accepté aura lieu le 20 avril 1981, à 8 heures du soir, à la salle des délibérations du conseil sise au 1810 de l'avenue Saint-Laurent à Plessisville.

Que ces montants de rémunération seront indexés annuellement selon les données de Statistique Canada et selon publications dans la Gazette Officielle du Québec

Que ce règlement sera adopté selon la loi, sous le numéro 313-81.

DONNE à Plessisville, ce 17ième jour de Mars mil neuf cent quatre-vingt-un.

Secrétaire-Trésorier  
Jacques Leclerc

## A la T.V.C.P. cette semaine: Colloque sur la violence, 1 an après (reprise)

La Télévision Communautaire de Plessisville présentera cette semaine en reprise, le colloque sur la violence, d'une durée de 60 minutes produite en collaboration avec les responsables du colloque sur la violence qui a eu lieu le 29 mars 1980, à la Polyvalente de Plessisville.

Dans l'émission, il sera possible d'y voir certaines des résolutions présentées au colloque qui portait sur les sports, la famille, l'école et la pornographie. De plus, il y aura trois entrevues sur des thèmes spécifiques du colloque, soient avec Michel Fontaine (sport).

Louise Routhier (famille) et Francine Boulet (pornographie). L'émission se termine sur une table ronde avec les organisateurs du colloque.

C'est donc un rendez-vous, mardi le 24 mars à 19:00 heures et en reprise jeudi le 26 mars 1981 à 15:30 heures pour tous les abonnés (e) s au câble (3).

Vos commentaires sont les bienvenus au numéro de téléphone 362-7063, et le local est situé au 1781 rue St-Calixte à Plessisville. Une permanence est assurée tous les jours du lundi au vendredi entre 1:00 heure et 5:00 heures p.m.

La faim du monde  
avant la fin du monde

**OXFAM**

## Artisans demandés

Les Semaines Culturelles de Victoriaville sont à la recherche d'artisans amateurs ou semi-professionnels. Téléphonez à:

**DANIELLE BRASSARD  
752-4090**

ou écrire aux:

**SEMAINES CULTURELLES  
DE VICTORIAVILLE C.P. 236  
VICTORIAVILLE, P.Q.  
G6P 6S8**

## DROIT A L'EXEMPTION DE L'ENSEIGNEMENT RELIGIEUX POUR LES ELEVES DES ECOLES PRIMAIRES

Dans les écoles de la Commission Scolaire Jean Rivard, l'enseignement religieux catholique est donné à tous les enfants; cependant, il arrive que certains enfants appartiennent à une autre confession religieuse ou encore n'adhèrent à aucune confession religieuse.

Afin de respecter le droit à la liberté religieuse et le droit à la liberté de conscience de ces personnes, le Ministère de l'éducation autorise ces parents (ou le tuteur) à demander que leur enfant soit exempté de l'enseignement religieux (articles 14 et 16 du règlement du comité catholique). Pour compléter la formation de ces enfants, l'école offrira des activités de formation morale s'il y a lieu. La demande doit être faite avant le 31 mars 1981.

Les parents doivent être conscients que la commission scolaire organisera le meilleur service possible tout en tenant compte des budgets disponibles et des contraintes d'organisation.

Un formulaire sera remis à chaque enfant de la Commission scolaire pour l'inscription 1981-1981, et, sur ce dit formulaire, les parents pourront indiquer leur demande d'exemption à l'enseignement religieux s'il y a lieu.

Rosaire E. Gagnon,  
directeur général.

# DES EVENEMENTS et des GENS

## Cette semaine...

**24 mars** - Assemblée du **Mouvement des Femmes Chrétiennes** mardi le 24 mars au Centre d'Etudes à 20h. Le thème: Savoir posséder. Bienvenue à tous!

**24 mars** - Le **Mouvement Participation Femmes** recevra M. Jean-Louis Guay et Solange Gagnon pour nous parler du Festival de l'Erable. Par la suite, notre conférencière Viviane Fleury et son sujet: «Soins de la femme». Activités régulières au programme. C'est un rendez-vous.

**25 mars** - Début des cours de photographie au **Club Optimiste d'Inverness** mercredi le 25 mars à 19h30 chez Julien Jacques à Laurierville. Ceux qui ont une caméra, prière de l'apporter.

**26 mars** - Deuxième étude de Chantier à l'**Unité Domrémy**.

**26-27 mars** - L'**Atelier du Logement Communautaire des Bois-Francis** organise un kiosque d'information sur les droits des locataires. Tous ceux qui veulent en savoir plus sur la nouvelle loi qui régit les relations propriétaires/locataires sont invités à venir nous rencontrer au Carrefour des Bois-Francis, jeudi et vendredi, les 26 et 27 mars 1981 de 13h30 à 21h00. Nous serons en mesure de répondre à vos questions. Nous remettrons de la documentation sur place. Pour plus d'informations, n'hésitez pas à communiquer avec l'Atelier du Logement Communautaire au 247 Lindsay à Drummondville, tél: 477-7784.

**26 mars** - Assemblée générale de **L'AFEAS du secteur de Mégantic, (St-Ferdinand, Ste-Sophie et Plessisville)** le 26 mars à 20.00 heures, à l'école de Ste-Sophie. Invitée: Luce Poisson, présidente régionale. C'est un rendez-vous pour tous les membres AFEAS du secteur.

Armande Painchaud, directrice.

**28 mars** - **SOIREE RETRO** au **Club Optimiste d'Inverness**. Samedi le 28 mars à 20h30 à l'école Jean XXIII. Musique canadienne, duo Harmonie. L'animateur sera Tom Small. Le prix d'entrée est de \$2.50 par personne. Les personnes qui désirent se procurer des cartes sont priées de communiquer avec André Gingras (453-2213).

**28 mars** - Soirée Rétro à **Inverness**. Adm: \$2.50. Tous les membres Optimistes sont invités.

**28 mars** - Une soirée de danse organisée par le **Club de l'Age d'Or** à la Salle du Festival de l'Erable. Ouverture de la salle à 19h30. **La Publiciste**

## La semaine prochaine...

**30 mars** - Souper mixte au **Club Optimiste de Plessisville**. Semaine de l'Amitié.

**31 mars** - Le **Mouvement Participation Femmes** n'aura pas de rencontre pour cet après-midi, puisqu'elles font le voyage à Québec au Salon de la Femme. Donc rendez-vous le 7 avril pour une parade de mode avec Mme Gysèle Bergeron. Cordiale bienvenue.

**31 mars** - **Aux Fermières** et les autres. Venez visiter le Salon de la Femme du Québec le 31 mars. Départ à l'Hôtel de Ville à 12h30 et retour à 10.30h le soir. S.V.P., téléphonez le plus tôt possible à Mme Hervé Marcoux 362-3870.

**1er avril** - Parade de mode organisée par les **Filles d'Isabelle** au Manoir Plessis à 8 heures. Bienvenue à toutes.

## A surveiller...

**CROIX-ROUGE**...La campagne financière aura lieu cette année au tout début de mai soit lundi le 4 et mardi le 5. Les bénévoles voudront bien réserver ces soirées afin d'assurer le succès de la campagne.

## Parlez-en tout haut...

**VOUS ETES RECHERCHE**. Si vous avez fait partie de la Chorale Satya d'Amos depuis sa fondation en 1966 et que vous avez quitté Amos et la région de l'Abitibi, vous êtes priés de nous faire connaître votre nouvelle adresse. Nous

ne voudrions pas vous priver du plaisir de célébrer avec nous le 15e anniversaire de la Chorale, les 15, 16 et 17 mai prochains. Communiquez sans tarder avec la secrétaire, Chorale Satya d'Amos Inc. a/s Françoise Rodrigue, 133, 4e avenue ouest, Amos J9T 1P9. Tél: 732-9230 (819).

La dernière édition du journal du **CLSC de l'Erable** est maintenant disponible à la Caisse Populaire de votre localité. Pour Plessisville, le journal est disponible aux deux points de service de la Caisse Populaire et au CLSC de l'Erable. Pour recevoir le prochain numéro par la poste chez vous, faites comme les 400 personnes avant vous, remplissez et retournez le coupon d'abonnement.

Pour les gens à faible revenu, le **CLSC de l'Erable** offre un service d'aide pour remplir le rapport d'impôt et les demandes de remboursement pour certains crédits (enfants, logements, etc...) Pour bénéficier de ce service, veuillez téléphoner à Nicole Dussault pour prendre rendez-vous à 362-6301 ext. 42.

**MARAICHERS - FUTURS MARAICHERS** - Un cours spécialisé sur la production maraichère vous intéresse? Il y a possibilité d'organiser un cours de 120 heures s'il y a suffisamment d'intéressés. Contactez-nous le plus tôt possible en téléphonant à Hélène Simard, CLSC Lotbinière-Ouest, Fortierville, au numéro 287-4442 ou sans frais: 1-800-567-7894.

**LISTE DES GAGNANTS DU TOURNOI DE CARTES, ORGANISE PAR LE CLUB OPTIMISTE D'INVERNESS EN FEVERIER DERNIER. Se sont mérités un trophée: MM. Roland Caron, Conrad Bilodeau, Lucien Pomerleau et Gaston Tanguay. Se sont mérités un prix de consolation: MM. Jacques Cullen, Benoit Pomerleau, Léonard Caron et Mme Maria Berthiaume.**

**Si tu veux donner ton «DON» tu n'as qu'à téléphoner nous te répondrons 4 avril (1:00 à 5:00 hres) Jeunesse Internationale**

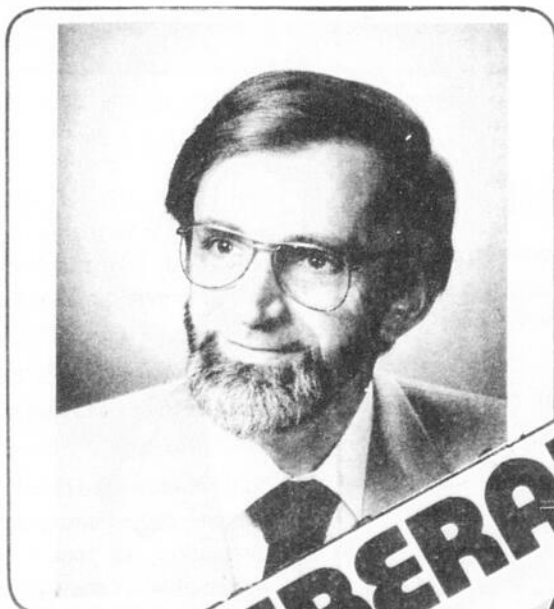


## POUR DU VRAI PROGRÈS DANS ARTHABASKA UN VRAI CANDIDAT LAURENT DUBOIS

### Sa politique:

Ne pas créer de besoins artificiels en faisant des promesses inutiles.

Il s'occupera des dossiers importants en travaillant à solutionner les vrais problèmes.



# LIBERAL

## Magie ou sortilège?



Pour un portrait professionnel en couleur de 8x10, découpez-moi et apportez-moi avec vous.

**1/2 PRIX 44¢**

Avec cette annonce (Normalement 88¢)

Pour toute la famille... directement de nos studios... le tour légendaire du chapeau... et hop... des portraits magiques!

Une pose par sujet - \$1 par sujet pour les sujets additionnels, les groupes ou les personnes de la même famille. Les enfants âgés de moins de 18 ans doivent être accompagnés d'un parent ou de leur tuteur légal. Satisfaction garantie ou argent remis. Offre limitée - un seul spécial par famille.

**DATES: Mardi 31 mars - Avril: Mercredi 1, Jeudi 2, Vendredi 3, Samedi 4**

**HEURES: Mardi - Mercredi: De 10 hres à 17 hres**

**Jeudi - Vendredi: De 10 hres à 20 hres**

**Samedi: De 10 hres à 16 hres**



Les Galeries de l'Erable Enr.  
1971 rue Bilodeau  
Plessisville, Québec.

# CHRONIQUE CHIROPRAATIQUE

## LES MAUX DE DOS

Incontestablement, les maux de dos constituent un véritable «fléau social». La première apparition d'une douleur émanant de la région lombaire - douleur que l'on associe à tort à un mal de reins - peut se manifester aussi bien dans l'enfance qu'à un âge avancé. Toutefois, certaines études démontrent, chiffres à l'appui, que le groupe d'âge dominant pour la première atteinte se situe entre 31 et 40 ans et que la fréquence des lombalgies est la même chez les hommes que chez les femmes.

Par ailleurs, les statistiques révèlent que quatre

personnes sur cinq souffrent de maux de dos au cours de leur existence. C'est dire toute l'importance du phénomène et l'intérêt que tous et chacun doivent porter aux mesures à prendre pour en prévenir l'apparition. Il est également à souligner que le chiropraticien, à cause de sa formation et des méthodes thérapeutiques spéciales qu'il utilise, peut jouer un rôle déterminant lorsque la douleur, parfois très vive, se manifeste.

## LES CAUSES

Il est de croyance générale que les «travailleurs de force» sont plus souvent victimes des maux de dos que les travailleurs d'autres catégories; ce n'est pas nécessairement vrai. Le personnel de bureau, pour ne citer qu'un exemple, souffre de maux de dos aussi souvent que les travailleurs manuels et les jours de travail perdus sont en moyenne comparables chez les deux groupes.

Les maux de dos peuvent avoir plusieurs causes, mais l'on s'accorde pour dire que des muscles abdominaux flasques et relâchés sont l'un des facteurs importants intervenant dans leur apparition. On affirme même que 80% de tous les maux de dos sont dus à une insuffisance d'exercice. En d'autres termes, les maux de dos sont attribuables en grande partie à des dérangements de la mécanique vertébrale reliés à une relâche de la musculature. Les douleurs associées aux maux de dos sont

le lot d'une civilisation où le bureau, la voiture, la télévision sont les principaux responsables.

Composée de cinq vertèbres, la région lombaire constitue une des zones les plus vulnérables de la colonne vertébrale. Ces vertèbres lombaires, situées dans la partie inférieure de la colonne vertébrale, portent tout le poids de la partie supérieure du corps et permettent la flexion, l'extension et la rotation de tout le tronc. Conséquemment, elles sont soumises à des demandes et à des tensions très fortes.

Lorsque la mécanique vertébrale est déséquilibrée, un mouvement banal en soi - tel se pencher pour ramasser un crayon - peut subluxer cette mécanique et provoquer une lombalgie. Les maux de dos, il convient de le souligner, peuvent aussi se manifester lors du soulèvement d'une charge, qu'elle soit lourde ou légère. Ce n'est pas le poids qui importe mais plutôt la manière de le soulever, particulièrement si le corps doit effectuer une rotation.

A SUIVRE



## Soirée d'amateurs pré-festival

**SAMEDI LE 28 MARS A LA  
CAFETERIA DE LA POLYVALENTE  
LA SAMARE DE PLESSISVILLE**

Les inscriptions débutent à 13 hres  
Début du concours à 14 hres  
Souper à 17 hres  
Début de soirée avec orchestre à 20 hres

**POUR INSCRIPTIONS  
TEL: 362-3001**

## Naissances

### Lundi 16 mars 1981

Mme Bertrand Turgeon, Lyster, garçon: 3 kilos 100 gr.

Mme Jean-Claude Bougie, Warwick, garçon: 3 kilos 330 gr.

Mme Serge Houle, Victoriaville, fille: 3 kilos 510 gr.

Mme Gaétan Bernard, Danville, garçon: 2 kilos 820 gr.

Mme Gustave Paradis, Arthabaska, fille: 3 kilos 790

gr.

Mme Noël Fillion, Plessisville, garçon: 3 kilos 035 gr.

### Mardi 17 mars 1981

Mme Serge Poirier, Victoriaville, garçon: 3 kilos 300 gr.

Mme Donald Bourque, Notre-Dame de Lourdes, garçon: 3 kilos 870 gr.

Mme Michel Leblanc, St-Valère, fille: 3 kilos 410 gr.,

Mme Roger Leblanc, Prince-

ville, fille: 3 kilos 875 gr.

### Mercredi 18 mars 1981

Mme Laurier Plamondon, Victoriaville, fille: 3 kilos 160 gr.

### Jeudi 19 mars 1981

Mme Roger côté, Danville, garçon: 1 kilos 830 gr.

Mme Gaétan Gendron, Danville, garçon: 3 kilos 500 gr.

Mme Gaétan Gosselin, Plessisville, garçon: 4 kilos 020 gr.

Mme Claude Mercier, Inverness, fille: 3 kilos 025 gr.

Mme Michel Caron, Ham Nord, garçon: 3 kilos 880 gr.

Mme Jean-Claude Dubois, Danville, fille: 3 kilos 950 gr.

Mme Denis Pontbriand, St-Albert, fille: 3 kilos 290 gr.

Mme Rosaire Boucher, Ste-Clothilde, fille: 3 kilos 380 gr.

Mme Réal Caron, Arthabaska, garçon: 2 kilos 990 gr.

### Vendredi 20 mars 1981

Mme Ginette Héon, Victoriaville, fille: 3 kilos 500 gr.,

Mme Julien Allard, Princeville, 2 filles: 2 kilos 870 gr. et 2 kilos 730 gr.,

Mme Lucie Poirier, St-Albert, fille: 2 kilos 580 gr.

## Sur demande spéciale

**au Bar Ste-Julie (Ti-Canot)  
Orchestre rétro: Les Magys  
Vendredi 27 mars 1981**

**Samedi 28 mars 1981**

**Danseuse jeudi au dimanche soir**

## Soirée de

## danse sociale

**Salle Dupré de Princeville**

**Samedi 28 mars 1981**

**Orchestre: Les Tempos**

Bienvenue à tous!

## Messe Anniversaire

pour le repos de l'âme  
d'Arnold Dumas



**Dimanche le 29 mars  
1981 à 11 heures à  
l'Eglise de Notre-Dame  
de Fatima à Plessisville.**

Parents et amis sont priés d'y assister sans autre invitation.

merci

## Location de salle

(2 salles à votre disposition)

Pour réceptions de tous genres, décès, noces, banquets, enterrements de vie de garçon, réunions de famille, etc...

**OUVERT A L'ANNEE**

**Cabane 4-7 Inc.**

**Rte Kelly**

**Réervations: 362-7263**

## LOCATION DE SALLE

**Salle du Festival de l'Erable**

Si vous voulez louer une salle pour toutes sortes de réceptions: Décès - Noces - Banquets - Enterrements de vie de garçon - Réunion de famille.

**Nouvellement aménagée**

**Communiquez: (819) 362-6984**

**ou 362-7557**

## BOUTIQUE DE LA

**FUTURE MAMAN**

**1843 St-Calixte Plessisville ENR.**

**362-3489**

## MATERNITE



Robes, 2 pièces, Jumpers, Pantalons, Blouses. Jupons et culottes maternité. Bas culottes et collants maternité. Soutien-gorge et robes de nuit maternité et allaitement. Uniformes de maternité et ordinaires. Sarrau pour hommes et dames. Jupons. BAS CULOTTES ordinaires jusqu'à XX Large.

**Le Comité Culturel  
de Plessisville  
présente:**

**Jacques Michel**

**en spectacle**

**Samedi, le**

**4 avril 1981**

**AUDITORIUM DE LA**

**POLYVALENTE DE**

**PLESSISVILLE**

**20:30 hres Adm: \$8.00**

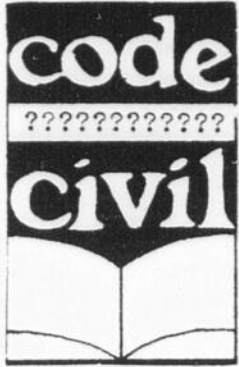
**Billets en vente:**

**Tabagie Bélanger**

**Tabagie Cormier**

**Caisse Populaire**

**Inf: 362-7648**



# Saviez-vous que... La dernière étape avant le renouvellement de votre bail

Je profite de cette période de l'année pour rappeler aux locataires et aux propriétaires que la date limite pour le bail d'une durée d'un an se terminant le premier juillet 1981, tant au niveau de l'avis d'augmentation, que de tout autre changement est le 31 mars 1981.

En effet, le propriétaire qui désire se voir payer une augmentation de loyer par son locataire doit aviser ce dernier avant le 31 mars 1981, et de même de tout locataire qui désire quitter les lieux.

Rappelons cependant qu'il ne saurait être question pour le propriétaire de faire parvenir un avis de non-renouvellement du bail parce qu'il désire habiter lui-même les lieux, car ce type devait, pour les baux se terminant le premier juillet 1981, être envoyé avant le 31 décembre 1980, c'est-à-dire six mois avant la reprise de possession.

Maintenant le locataire qui refuse l'augmentation

de loyer, doit le signifier à son propriétaire dans un délai d'un mois du temps où il a reçu l'avis d'augmentation. S'il laisse ce délai il devra accepter l'augmentation, par contre s'il refuse, le seul fait d'avoir fait parvenir l'avis est suffisant, car LE LOCATAIRE N'A PLUS A SE DEPLACER POUR REFUSER UNE AUGMENTATION DE LOYER. En effet, le propriétaire devra se rendre seul à la Régie des logements et justifier son augmentation. Les critères acceptés par la Régie pour consentir à une telle augmentation, sont des éléments comme l'augmentation des assurances, de l'énergie, de l'entretien, les réparations, les taxes. A noter que les frais additionnels afférents au renouvellement de l'hypothèque sur l'immeuble ne sont pas admissibles.

N.B.: Les nouveaux immeubles, pour une période de cinq ans, ne sont pas assujettis à ces règles, donc dans ces cas, c'est l'entente ou le départ.

Bonne semaine,  
Paule Lavigne, notaire

## ÉLECTIONS QUÉBEC

### Du 23 au 28 mars C'est la révision des listes électorales du Québec

Parce que votre nom doit être inscrit... et bien inscrit.

Vous devez être inscrit sur une liste électorale pour avoir droit de vote aux élections générales du 13 avril 1981.

**Les listes électorales qui serviront à ces élections générales sont celles dressées lors du recensement de septembre 1980.**

**Votre directeur du scrutin vous fait parvenir la liste électorale de votre section de vote (poll). Vérifiez si votre nom est inscrit et bien inscrit.**

#### En milieu urbain

Pour toute demande de modifications (inscription, radiation ou correction), vous devez vous rendre au bureau de dépôt le plus près de votre domicile. Ces bureaux sont ouverts du 23 au 28 mars de 8h à 22h. Les demandes de modifications sont référées ensuite à une commission de révision qui a le pouvoir exclusif de les accepter ou de les refuser.

Vous appartenez à une section de vote **urbaine** si vous êtes domicilié dans une municipalité de plus de 2 000 habitants. Le numéro de votre section de vote est alors suivi du mot **urbaine** sur la liste électorale que vous recevez chez vous.

#### En milieu rural

En milieu rural, il n'y a pas de bureau de dépôt. Les électeurs des sections de vote rurales qui désirent déposer des demandes de modifications (inscription, radiation ou correction), doivent se présenter chez les réviseurs ruraux de leur section de vote. Les réviseurs reçoivent des demandes du 23 au 28 mars de 16h à 18h et de 19h à 21h.

Pour connaître les adresses des réviseurs ruraux, les électeurs doivent consulter la liste électorale qu'ils ont reçue ou communiquer avec le directeur du scrutin de leur circonscription électorale.

Ces réviseurs ont également le pouvoir exclusif d'accepter ou de refuser ces demandes de modifications à la liste électorale.

Vous appartenez à une section de vote **rurale** si vous êtes domicilié dans une municipalité de 2 000 habitants ou moins. Le numéro de votre section de vote est alors suivi du mot **rurale** sur la liste électorale que vous recevez chez vous.



Ce carré noir identifie les bureaux de dépôt aussi accessibles aux handicapés

Pour plus de renseignements, composez  
**SANS FRAIS: 1-800-463-4378**

# Bureaux de dépôt

## ARTHABASKA

### VICTORIAVILLE Bureau du directeur du scrutin

Yvan Moisan  
43, rue Notre-Dame Est,  
suite 10  
Tél.: (819) 758-6214

61, av. de l'Ermitage ■

615, rue Notre-Dame Ouest ■

CEGEP de Victoriaville  
475, rue Notre-Dame Est

## ARTHABASKA

Palais de justice  
800, boul. Bois-Francs Sud ■

## PLESSISVILLE (paroisse)

École Chanoine-Boulet  
1707, rue  
Chanoine-Boulet ■

## PLESSISVILLE (ville)

C.L.S.C. de l'Érable  
1331, rue St-Calixte ■

## PRINCEVILLE

Aréna  
55, rue Baillargeon ■

## SAINTE-VICTOIRE- D'ARTHABASKA

Centre administratif  
Ste-Victoire  
50, rte Grande-Ligne ■

## WARWICK

École Sainte-Marie  
102, rue St-Louis ■

## FRONTENAC

### BLACK-LAKE Bureau du directeur du scrutin

Gaston Bergeron  
358, rue Ste-Marie ■  
Tél.: (418) 423-2791-92

## BERNIERVILLE

852, rue Principale ■

## DISRAËLI

83, 1re rue ■

## THETFORD-MINES

36, rue d'Auteuil

587, rue Landry

997, av. Labbé

Collège de la région  
de l'Amiante

671, boul. Smith Sud ■

## THETFORD-PARTIE-SUD

76, rue Harvey ■

## LOTBINIÈRE

### SAINT-AGAPIT Bureau du directeur du scrutin

J.-Raymond Lemay  
Centre culturel  
(édifice public)  
1130, rue Centenaire ■  
Tél.: (418) 888-3974-75

## SAINT-APOLLINAIRE

Bibliothèque municipale  
(édifice public)  
94, rue Principale ■

## Le Coin de La Plume

### PENSÉE

«Nuages dans la tête et pantalons troués, c'est ainsi  
que je t'aime.»

Roger Soleil

### Le silence de la neige

Visage oublié de l'été

Tendre chanson de flocons purs

Le bruit a longtemps voyagé

Laissant quelque part son doux murmure.

La neige a déjà trop neigé

Les coeurs ne pourront plus chanter

Et elle a déjà trop pleuré

Pour que je puisse l'oublier.

Son silence est tel une mer calme

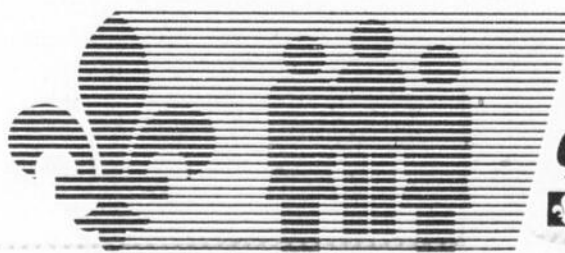
Qui berce encore les jours absents

La neige seule pleure des larmes

Perdues au silence présent.

Fleur des Bois-Francs,

Fabie.




parce  
qu'un vote,  
ça compte

Le Directeur général des élections  
du Québec

Pierre-F. Côté, C.R.

 **Cartes commerciales et industrielles**

 **Grenier Ruel et Cie Inc.**  
Membres de l'Association Canadienne des Courtiers en Valeurs Mobilières  
2 AV. CHAUVEAU QUEBEC 4 TEL.: 522-5251

**OBLIGATIONS**

5 ans	13 3/4%
10 ans	14%

Int. semi-annuel  
Négociable en tout temps au prix du marché.  
Représentant HENRI-PAUL DION  
1570 ST-LOUIS, PLESSISVILLE  
Bureau 362-2450 Rés. 362-2669

**Mr. Rasoir**  
**VENTE ET REPARATION D'ACCESSOIRES ELECTRIQUES LE SPECIALISTE**  
1494 ST-LOUIS PLESSISVILLE 362-6231  
Pour faire la cuisine comme par magie

SUNBEAM PROCTOR

Pour vous aider à vous détendre, des cours de

**HATHA YOGA**  
vous sont offerts au

**FOYER YOGA 1768 ST-CALIXTE PLESSISVILLE**

Tous les lundis et mardis soirs: 19:15h. à 22h.  
Tous les mercredis de: 14 à 15h.

**Inf: 362-7438**  
Bienvenue aux intéressés.

**LUXOR CHESTERFIELD**  
**Rembourrage Luxor Enr.**  
1527 St-Jean Plessisville 819 (362-7858)  
Rémi Martineau, prop.

Cadres - Miroirs	Rembourrage
Toile - Tableaux	Transformation
Verre anti-reflet	Fabrication
Lampes à tableau	Tissus - Foam - Etc...

**Estimation et livraison gratuite**

 Tel.: (418) 744-3287

**Pavage Lucien Laroche Ltée**  
Travaux d'asphalte de tous genres  
Estimation gratuite  
**VAL-ALAIN CTE LOTBINIERE, QUE.**

**PHOTO JULIEN JACQUES ENR.**

**SPECIALITE: MARIAGE**  
FINITION DE FILMS  
PHOTO EN STUDIO, ENCADREMENTS  
FAIRE-PARTS - VENTE CAMERA  
**RANG 6 EST LAURIERVILLE**  
**TEL.: 365-4716**

 **Si t'as besoin d'un bon tuyau!**


*Plomberie*  
*Marcel Boulé*

**1932 St-Charles Plessisville**  
**Tél.: 362-7697**  
Main d'oeuvre et matériel à prix très compétitifs

• ASSURANCE-VIE  
• COLLECTIVE  
• HYPOTHECAIRE  
• FONDS DE PENSION  
• SALAIRE

**l'union**  
Compagnie Mutuelle d'assurance  
Siège social, Drummondville  
**YVON POUDRIER, ASSUREUR-VIE**  
BUR.: 117 NOTRE-DAME, E. SUITE 14  
VICTORIAVILLE TEL.: 752-9773

RES.: ARTHABASKA TEL.: 357-2509

 **André Photo Service Enr.**

1310 St-Calixte Andre Bolduc prop.  
Plessisville P. Q. P.P.Q. - P.P.C.  
G6L-1P3 819-362-6291

**Spécialités: Portraits - Mariages et anniversaires de mariage**

Votre radiateur est rendu au bout de son souffle?

**MEUNIER & FRERE enr.**  
136, route 116 est  
Princeville  
**Tél.: 364-5767**

 Nous lui remonterons le moral...ainsi qu'à vous

 **Dubois et Frères**  
Venez rencontrer nos vendeurs  
GERARD HOULE

**Dubois FRERES LTEE**  
PLESSISVILLE, QC  
2194 rue St-Calixte, Plessisville, QC Tél: 362-7377-71

 *Blais & Brassard*  
*Electrique Enr.* 

ENTREPRENEURS ELECTRICIENS  
Résidentiel - Commercial - Industriel  
Estimation gratuite

**Service 24 heures - 362-6476**  
1800 Ave. Rousseau - Plessisville, Qué.  
NOEL BLAIS 362-7389 MICHEL BRASSARD 362-2820

**SERVICE de LAVEUSE PLESSIS**  
REPARATION de laveuses, sècheuses et cuisinières de toutes marques y compris marque «Inglis» après garantie. Réparation à domicile et à l'atelier.

**YVON PARENT**  
**909, ST-CALIXTE**  
**TEL.: 362-7984**  
**PLESSISVILLE, P.Q.**

**Bijouterie Labrecque**

 Spécialités: Vente et Réparation 

1571, Ave. St-Louis  
Ancien magasin Coop  
362-3778 Plessisville

MARIO CILLIS, prop. ESTIMATION GRATUITE OUVRAGE GARANTI

**SERVICE DE LAVAGE MC**  
ENTRETIEN ET LAVAGE GENERAL  
Service commercial - Service à domicile

Région de l'Amiante (418) 335-5075 Région des Bois-Francs: (819) 362-2305

**Rouleau, Potvin, Pellerin & Associés CA.**  
Comptables agréés

117 est, Notre-Dame Case postale 36  
Tél.: 758-3161  
Victoriaville, Qué. G6P 654

Roger Rouleau, C.A.  
Jacques Potvin, C.A.  
Yvon Pellerin, C.A.

**Fleuriste Plessis**  
UBALD PELLERIN, propriétaire  
1735 rue St-Calixte Plessisville, P.Q.  
Tél. 362-7567



Fleurs naturelles et séchées, présentées avec art et bon goût.  
Fleurs télégraphiées dans le monde entier. Prix raisonnable.  
A votre service depuis 1953. Venez nous voir ou consultez nous.

Avons à notre disposition pour MIEUX vous servir TROIS ARTISTES DIPLOMES de l'Ecole Moderne d'Art Floral

**Maisons Sectionnelles**  
Avec ou sans fondation

Plusieurs modèles différents avec ou sans abri - Plans approuvés par la SCHL  
S'adresser à:

 **delvista CONSTRUCTION INC**


**ROBERT FILLION**  
Réparations de tous genres  
Plessisville - Tél. 362-7506

**Jean-Jacques BERGERON**

Diplômé de l'Ecole Moderne d'Art Floral

**Fleuriste**  
R.R. No. 2 365-4643  
Laurierville P.Q.

Fleurs coupées pour toutes occasions  
Plantes, couronnes  
Arrangements floraux  
Ouvert de 9 a.m. à 9 p.m.  
Livraison à domicile  
Plessisville, Laurierville, Lyster, Ste-Julie, Inverness, Ste-Anastasia, Princeville, Ste-Sophie, St-Ferdinand, Lourdes, St-Pierre Baptiste.



**Opinion du Lecteur...**

**Tingo Maria,**  
le 5 mars 1981

**Mlle Odette J. Doyon**  
Polyvalente «La Samare»  
Plessisville

Bonjour,

**Suite de la page A-4**

enfants qui ne sont pas doués pour l'étude, pourquoi les garder en classe et faire perdre le temps des autres?

L'argent qui se dépense pour rien au milieu scolaire. Si l'enfant était dans des écoles de métiers pour prendre de l'expérience et aller sur le marché du travail.

Les gens âgés feraient de bons professeurs s'ils le désiraient, dans les métiers qu'ils ont fait pendant quarante ans.

Combien dépense-t-on en publicité, en gaspillage. Il n'y a jamais tant eu de choses inutiles sur le marché, les consommateurs, si nous voulons vraiment redresser la société, commençons au bas de l'échelle.

Ce que je demande à nos ministres, c'est d'être vraiment des hommes qui savent se tenir debout, être honnête, sincère, d'apporter le goût de vivre à tous.

Profitons de notre liberté pour accomplir notre devoir de citoyen, allez voter pour qui vous voulez, c'est un devoir envers la société. Le faire avec conscience et non pas pour déplaire à votre voisin, parent, ou ami mais avec le respect du devoir.

Paix, sérénité, que l'Esprit durant ce Carême éclaire nos politiciens, les électeurs.

Bonne campagne à tous.

Défie-toi de l'éclat, l'homme de caractère est calme, la vraie force n'est pas celui qui brise tout, mais le roc immobile qui résiste à tous.

Amicalement,  
**Jeanne d'Arc Fréchette**  
10e rang  
Plessisville

Votre lettre du 12 février m'est arrivée seulement aujourd'hui et dans ma grande joie, je m'empresse d'y répondre.

Je vous félicite, chère institutrice et élèves apostoliques, de penser aux pays en voie de développement et aux gens qui ont grand besoin d'aide.

Merci d'avoir pensé à un missionnaire si lointain qui

souvent prie pour ses chers compatriotes et amis de Lourdes, Villeroy et Plessisville.

Ici, les projets ne manquent pas car la population croît à un rythme très accéléré. Au Québec, on ferme les écoles, ici on devrait en ouvrir plusieurs chaque année mais le gouvernement et les gens n'ont pas les moyens pour le

faire. Nous, cette année nous avons séparé une grande salle de réunion pour en faire trois classes. Chacune d'elle recevra une cinquantaine d'adolescents.

Il nous manquera des locaux pour l'an prochain et nous devons construire quatre nouvelles classes pour 1982, soit deux au premier étage et deux au

deuxième. Une dépense d'environ \$30,000.00. Votre aide sera donc d'un grand secours et je vous en remercie d'avance.

Avec l'espérance de recevoir d'autres nouvelles, je vous salue cordialement, chère institutrice et amis.

Un vieux missionnaire  
de la brousse  
**Rolando René Cusson**  
Directeur



**M. Roland René**

# TAUX D'INTÉRÊT MAJORÉ

## les Obligations d'Épargne du Canada

**À compter du 1<sup>er</sup> avril 1981, le taux de rendement de toutes les Obligations d'Épargne du Canada est porté à 13<sup>3</sup>/<sub>4</sub>% par année pour la période de sept mois se terminant le 31 octobre 1981.**

LE NOUVEAU TAUX MAJORÉ ENTRE EN VIGUEUR LE 1<sup>er</sup> AVRIL 1981.

**ÉMISSIONS ANTÉRIEURES À 1977.**

Cette majoration d'intérêt sera comprise dans le boni payable en espèces à l'échéance que recevront les détenteurs d'obligations de ces émissions. Le montant du boni applicable à une obligation de \$100 de chacune de ces émissions est indiqué au tableau suivant:

Émissions	Échéance 1 <sup>er</sup> novembre	Boni à l'échéance
1968/69	1982	\$16.26
1970/71	1981	\$ 9.31
1972/73	1984	\$22.76
1973/74	1985	\$27.91
1974/75	1983	\$ 8.52
1975/76	1984	\$11.78
1976/77	1985	\$16.07

Les détenteurs qui encaissent leurs obligations avant l'échéance n'auront pas droit au boni; ils recevront seulement l'intérêt calculé au taux de rendement original indiqué sur leurs obligations. Néanmoins, ils peuvent encaisser leurs coupons d'intérêt chaque année sans perdre le droit de toucher le boni en espèces.

**ÉMISSIONS DATÉES DE 1977 À 1980 INCLUSIVEMENT**

En ce qui a trait à ces émissions, les taux annuels de 12.81%, pour l'année commencée le 1<sup>er</sup> novembre 1980, et de 10<sup>1</sup>/<sub>2</sub>%, pour chacune des années suivantes jusqu'à échéance, s'appliquent quel que soit le taux d'intérêt indiqué sur les certificats.

Suite à la majoration, une obligation à intérêt régulier de \$1 000 rapporte un intérêt de \$128.13 le 1<sup>er</sup> novembre 1981 et de \$105 chacune des années suivantes jusqu'à échéance.

De plus, l'intérêt composé des obligations à intérêt composé s'accumulera aux taux de 10.99% pour les émissions 1977/78 et 1979/80, de 11.06% pour l'émission 1978/79 et de 10.94% pour l'émission 1980/81; ceux-ci étant les nouveaux taux de rendement annuel moyen pour la période allant du 1<sup>er</sup> novembre 1980 jusqu'à échéance. La valeur de rachat à l'échéance d'une obligation à intérêt composé de \$100 de chacune de ces émissions est indiquée au tableau suivant:

Émissions	Échéance 1 <sup>er</sup> novembre	Valeur à l'échéance
1977/78	1986	\$242.11
1978/79	1985	\$207.03
1979/80	1986	\$209.38
1980/81	1987	\$206.85

À joindre à vos certificats d'obligations.

**À propos de l'émission 1980/81**

Les obligations de l'émission 1980/81 sont encore en vente et ce, jusqu'à nouvel avis. Elles peuvent être achetées à leur valeur nominale, plus l'intérêt couru depuis le 1<sup>er</sup> novembre 1980 jusqu'à la fin du mois de l'achat. Cet intérêt est calculé au taux de 11<sup>1</sup>/<sub>2</sub>% pour les mois de novembre 1980 à mars 1981 inclusivement et de 13<sup>3</sup>/<sub>4</sub>% pour chaque mois subséquent.

**Nous n'irons plus au bois...**

**Gare au feu!**

SOCIÉTÉ DE CONSERVATION DU SUD DU QUÉBEC





## Cartes professionnelles

### ASSURANCES

#### MAURICE HOULE

Assurances générales  
commerciales et résidentielles

REP.: LE GROUPE LA LAURENTIENNE

VIE, FEU, VOL, AUTOS, ETC.

De lundi au vendredi de 9h. a.m. à 1h. p.m.

Tous les soirs

1244, St-Calixte - Tél.: 362-2177 - Plessisville



#### La Société Mutuelle d'Assurance contre l'incendie

des comtés de Lotbinière et Mégantic  
(St-Pierre Baptiste) Tél.: (418) 453-2638

ASSURANCES:

FEU	VENT	RESPONSABILITE	MAISON PRIVEE
FOUDRE	COLLISION	ANIMAUX	RISQUE DE FERME

FLORENT LESSARD, gérant 453-2638

### NOTAIRES

#### Chartier, Chartier & Gagné

Notaires et Conseillers juridiques

Benoit Chartier, B.A., LL.L., Gilles Poulin D.E.C., LL.B., D.D.N.  
Jean Gagné D.E.C., LL.L., D.U.N.

Concessionnaires  
des greffes  
des notaires

L.R. GUILBAULT (1900-1933)  
C.E. GOSSELIN (1894-1945)  
CHS-EUG. GOSSELIN (1933-1954)

1578, Ave St-Edouard - Plessisville, P.Q. - 362-3224

#### Tétreault & Lauzon

NOTAIRES CONSEILLERS JURIDIQUES

Tél.: (819) 362-7314

Me Jean Tétreault,  
B.A., LL.D.

Me Yves Lauzon,  
DEC., LL.L., D.D.N.

BUREAU A: Inverness, St-Jacques de Leeds,  
St-Ferdinand, St-Pierre de Broughton

#### Paule Lavigne

Notaire & Conseiller juridique B.A., LL.L., D.D.N.

Heures de bureau: Lundi au vendredi de: 9:00h. à 12:00h.

13:00h. à 17:00h. excepté le mercredi matin, le bureau est fermé

Jeudi et vendredi soir: De 7:30h. à 9:00h.

Autres soirs: Sur rendez-vous.

1704 St-Louis - Plessisville - (819) 362-6837

### CHIROPRACTIENS

#### Paul Ally

CHIROPRACTICIEN

HEURES DES VISITES

Ouverture de notre bureau

le JEUDI seulement, de 2 à 9 heures p.m.

1508 St-Louis,

Plessisville,

Tél: 362-7894

### CHIRURGIEN-DENTISTE

#### Dr. Jacques Fortier

CHIRURGIEN-DENTISTE

1457 Avenue St-Edouard (Edifice Pelletier)

Apt. 2 Plessisville, P.Q.

HEURES DE BUREAU: Jour: Lundi au vendredi, de 8:30 à 5:00h.

362-6553

### AVOCATS

#### Moisan, Bellavance, Aubert, Lemelin, Labbé, Poirier

AVOCATS ET PROCUREURS

1457, St-Edouard - Plessisville - 362-7929, 3219, 3210

HEURES DE BUREAU

Lundi au vendredi: de 9:00 heures a.m. à 5:00 heures p.m.  
Jeudi soir: de 7:30 heures p.m. à 9:00 heures p.m.  
Autres soirs: sur rendez-vous  
ARTHABASKA: tous les jours, 9h. a.m. à 5h. p.m. 357-8266

#### Les avocats Baril, Belisle, Lassonde, Roy & Neault

Me Jean-Marc Neault, D.E.C., LL.L. Maîtrise en fiscalité  
Me Jean Lassonde, D.E.C., LL.L.

Heures de bureau:

Lundi au vendredi: 9:00 à 4:30 heures  
Jeudi soir: 19:30 à 21:00 heures  
Autre soir sur rendez-vous seulement

67 Girouard  
Arthabaska, Qué. G6P 5T3  
TEL: 357-9216

1628, rue St-Louis  
Plessisville, Qué.  
TEL: 362-3201

### INGENIEURS-CONSEILS



LES CONSULTANTS SRCS INC.

ADRIEN CORRIVEAU, Ing.

INGENIEUR-CONSEIL

1457, AVENUE ST-EDOUARD  
PLESSISVILLE G6L 2K4

(819) 362-7903

— MUNICIPAL —  
Genie municipal - Administration  
Traitement et épuraton des eaux  
Urbanisme et aménagement

— BATIMENTS —  
Publics, industriels, commerciaux  
Fondations - Aménagements extérieurs

— DIVERS —  
Routes et transport  
Drainage et fondations  
Fosses septiques et champs d'épuration  
Gerance de projets et expertises  
Conservation d'énergie

### MEDECINS

#### Dr. Gabriel Giguère

SPECIALISTE EN CHIRURGIE GENERALE

Certifié du Collège des Médecins et Chirurgiens de la Province  
de Québec et du Collège Royal du Canada

BUREAU SUR RENDEZ-VOUS SEULEMENT

Lundi après-midi et lundi soir

Mardi après-midi et jeudi après-midi

Vendredi après-midi et vendredi soir

1565 Avenue St-Edouard - Tél: 362-7777 - Plessisville

#### Dr. Anne Bruneau, M.D.

Médecine générale

1628 St-Louis, apt. 3

Plessisville

Heures de bureau:

Lundi au vendredi de: 13.30 - 17.00h.  
En soirée: Lundi et jeudi: 19.00 - 21.00h.

Tél: Bur: 362-8112 - Sur rendez-vous

#### Dr. Berthold Harvey

Médecine Générale - Obstétrique

198 Notre-Dame Est (A côté du magasin Langlois Fournures)

Mardi soir - Vendredi soir 19.00h. à 22.00h.

Mercredi matin - Jeudi matin 9.00h. à 12.00h.

Mardi après-midi - Vendredi après-midi 14.00h. à 17.00h.

Pour rendez-vous, Tél: 758-3165 Victoriaville

### ARPEUTEUR-GEOMETRE

Tél. 362-3633, Plessisville

#### Michel Benjamin

ARPEUTEUR - GEOMETRE

Cessionnaire du greffe de Jean-Marie LAIR, a.g.

1945, avenue Painchaud - C.P. 40 - Plessisville

### VETERINAIRES

#### 362-2621 Clinique vétérinaire de Plessisville

Docteur

Jacques Baron

MEDECIN - VETERINAIRE

1820 St-Calixte

Plessisville

P.Q.

Tél: 362-2728

#### Clinique Vétérinaire

DR. JOSEPH BELANGER

MEDECIN VETERINAIRE

1251 St-Louis Plessisville

### OPTOMETRISTES

EXAMEN DE LA VUE

VERRES DE CONTACT

#### Dr. Yvon Bédard, o.d.

OPTOMETRISTE

1484 Ave. St-Louis

Plessisville

Tél: 362-3939

EXAMEN DE LA VUE  
LUNETTES

#### Dr. Jean-Denis Mauger, o.d.

OPTOMETRISTE

1457, Avenue St-Edouard

Tél: 362-2188

Plessisville

### COMPTABLES

#### Guillemette, Longchamps

et Associés

COMPTABLES AGREES

Phil GUILLEMETTE, C.A.

Clermont LONGCHAMPS, C.A.

Tél.: 362-2837

2284, rue Coop

Plessisville

G6L 1X2

#### Roy, Desrochers, Dumont

& Associés Comptables Agréés

4 rue de l'Exposition

VICTORIAVILLE

Tél: 758-1544

Jean Roy, syndic, c.a.

René Desrochers, c.a.

Donald Dumont, c.a.

René Pellerin, c.a.

Tél. (418) 335-7511 Théberge, Daigle

#### Grondin & Houde C.A.

COMPTABLES AGREES

Gaétan Théberge, C.A., Fernand C. Daigle, C.A.

Renald Grondin, C.A., Gilles Houde, C.A.

257, Notre-Dame Sud

Thetford Mines

#### Tardif, Lafontaine, Charland

& Associés

Comptables agréés

GASTON TARDIF, C.A.

MARC LAFONTAINE, C.A.

JACQUES CHARLAND, C.A.

63, rue Girouard Arthabaska, Tél: 357-9222

**Piste de Réflexion**

**Emotion  
quand  
tu nous tiens!  
(fin)**

Nous nous sommes quittés la semaine dernière sur la constatation que... par l'émotion... tout le corps est soudain habité, chargé, d'une grande Puissance, en ajoutant que cette Puissance peut être utilisée à des fins curatives.

Voyons maintenant comment procéder.

Cette puissance doit tout d'abord être contrôlée, sans quoi l'émotion négative va obscurcir et parfois même aller jusqu'à obnubiler la raison.

Que faire alors? Voilà une méthode inédite simple mais très efficace, si appliquée tel que je vous la décris.

D'abord, respirez! Inhalez lentement à plein, c'est-à-dire gonflez bien les poumons, puis, retenez votre souffle (rétention). Retenez le plus longtemps possible votre souffle. Eh oui, jusqu'à ce que vous n'en puissiez vraiment plus. Puis, exhalez lentement, d'un débit contrôlé, c'est-à-dire, d'un jet continu, uniforme, jusqu'à ce que vous ayez entièrement vidé les poumons.

Attention cependant, ceci n'est que la phase physique de la méthode. L'autre phase se passe dans votre mental. Pendant tout le temps de la rétention, vous devez penser. Penser forte-

ment que vous êtes calme, que vous devenez de plus en plus calme de seconde en seconde. Que vous contrôlez vos émotions par votre volonté et que vous êtes le maître incontesté de votre corps. Vous pensez fortement que cette force, cette énergie, cette puissance d'origine négative, vous l'orientez positivement vers l'établissement de la paix en vous, de la paix du cœur et de l'esprit, de la détente des nerfs, de la sérénité de l'âme. Faites cela avec une telle intensité que pas une autre pensée puisse pénétrer dans votre cerveau.

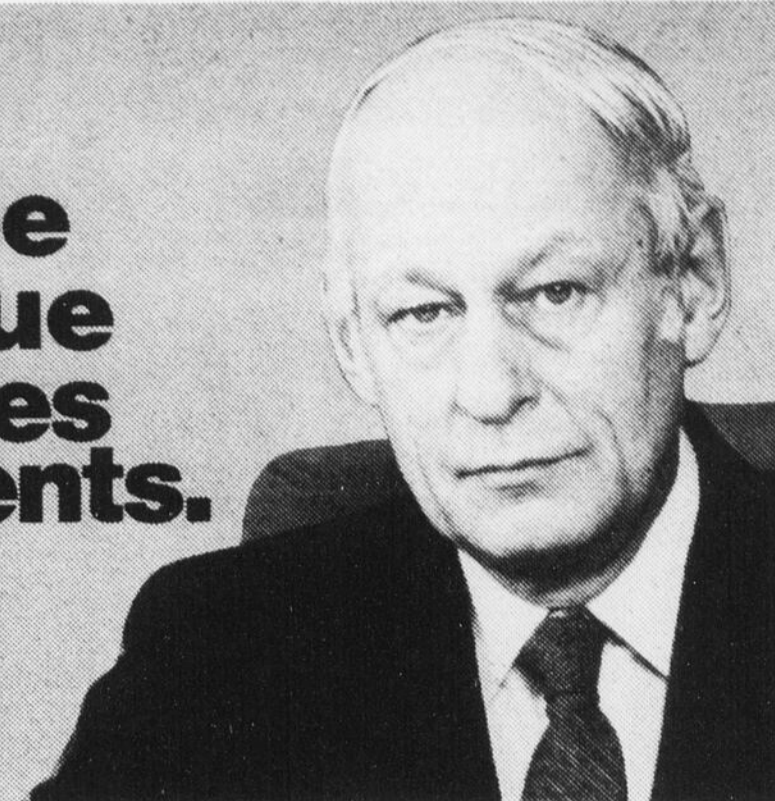
Je vous le dis, je vous l'affirme, une seule respiration suffit, si c'est bien fait.

Mais vous pouvez plus encore, en élevant vos pensées, en les rendant plus généreuses, plus altruistes, plus fraternelles, plus spirituelles, vous allez augmenter en vous l'élan vital, source de motivation intérieure agissant sur les glandes et revivifiant les courants rotatifs énergétiques qui alimentent la structure atomique de votre corps.

Voilà comment dynamiser le négatif pour le rendre positif et même curatif en pensant: «harmonie de la santé parfaite».

J.P. Pageau

**L'Équipe  
Lévesque  
a tenu ses  
engagements.**



**"L'économie du Québec a progressé plus vite que celle de l'Ontario depuis la victoire du Parti Québécois".**

Financial Times  
(3 décembre 1979)

**L'Équipe Lévesque nous a donné plus qu'un bon gouvernement. Elle nous a donné les outils essentiels à la relance de notre économie. Les Libéraux, toujours contrôlés par les intérêts que nous connaissons, ont l'intention de mettre la hache dans ces gains durement acquis pour nous affaiblir à nouveau. Le Québec dira non aux Libéraux!**

**Loi 101: notre langue enfin respectée!**

On nous reconnaît enfin notre droit fondamental de vivre et de travailler en français. Les Libéraux, sur les ordres de ceux qui les contrôlent, veulent rouvrir le dossier... "et ouvrir des plaies qui se cictrisaient" (Le Soleil, 19 janvier 1981).

**Abolition de la taxe de vente sur les vêtements, les chaussures et les meubles!**

Une mesure qui permet à toutes les familles de mieux boucler leur budget. Le chef libéral, lui, trouve qu'"en principe, ce n'est pas bon"!!! (Actualité, octobre 1980)

**Réduction des impôts, quatre ans de suite!**

Suppression du gaspillage, réduction des impôts, abolition de la taxe de vente... chacun de nous paie en moyenne 600\$ de moins d'impôts par an!

**200 000 emplois créés en trois ans!**

Une performance remarquable, dans une conjoncture mondiale difficile, notamment grâce aux programmes OSE... que l'Opposition suggère de couper!!!

**Salaires minimum, sécurité au travail, conditions minimales de travail:**

Autant de mesures essentielles qu'il fallait avoir le courage de prendre pour assurer un mieux-être à tous les travailleurs. Résultat: deux fois

moins de grèves qu'avant! Qu'amènerait le programme des Libéraux: "Des heures dangereuses pour la liberté syndicale et la tranquillité sociale". (Le Devoir, 19 janvier 1981)

**L'assurance-auto: 4 ans sans hausse de prime!**

Maintenant tout le monde est couvert! Personne n'avait osé passer cette mesure... Bien plus, les Libéraux ont voté contre!

**La protection de nos terres agricoles:**

Ça fait 20 ans qu'on attendait ça! Mains liées, le Parti libéral n'a jamais eu le courage de s'attaquer au problème. Aujourd'hui, 58% de nos aliments sont produits par nos agriculteurs: un record... et c'est pas fini!

**...AUCUN GOUVERNEMENT PRÉCÉDENT N'A TRAVAILLÉ AUSSI FORT POUR DÉFENDRE NOS VRAIS INTÉRÊTS. POUR VIVRE DANS UNE SOCIÉTÉ QUÉBÉCOISE FORTE, ON A BESOIN DE L'ÉQUIPE LÉVESQUE.**

**ÉPICERIE DEPANNEUR A LOUER**

Bon chiffre d'affaires, très bien située, coin St-Louis et Savoie Plessisville.  
Personnes intéressées seulement.

**TEL: 362-2396**

**CENTRE DE LA  
VIANDE PLESSIS  
1575 ROUSSEAU  
PLESSISVILLE 362-6140**

Saumon Silver Bright  
Complet ou demi. 5 à 10 lb. **2.28 lb.**

Jambon genre Midget Roll **1.58 lb.**

Poulet frit Flamingo  
Bte 9 mcx ou 900 gr. **3.88 ch.**

Surlonge de boeuf. Cat. A-1 25 à 30 lb. Comprenant:  
Steak haché, steak surlonge,  
steak Boston, et filet mignon. **2.28 lb.**

**faut rester  
forts  
au Québec**


**L'Équipe Lévesque**



**Parti  
Québécois**



LE PRINTEMPS EST LA

BIENTOT PAQUES 

# SURVEILLENZ BIEN SUPER PROMOTION ETIQUETTES VERTES

AU 

# CENTRE-VILLE

DU 

26 MARS AU 18 AVRIL

**TIRAGES LE 18 AVRIL**

(SURVEILLENZ NOTRE  
PUBLICITE A VENIR)

NOMBREUX SPECIAUX  
CERTAINS ARTICLES AU PRIX  
COUTANT RECHERCHEZ LES

# ETIQUETTES VERTES

CHEZ LES MARCHANDS MEMBRES DE

