



encore
RIEZENCORE.COM

Théâtre
du Rideau
Vert



INTOUCHABLES

D'APRÈS LE FILM D'ÉRIC TOLEDANO ET OLIVIER NAKACHE
ADAPTATION EMMANUEL REICHENBACH
MISE EN SCÈNE ET COLLABORATION À L'ADAPTATION RENÉ RICHARD CYR

Une coproduction de 9207-7569 Québec Inc. et Management Encore Inc.

THÉÂTRE DU RIDEAU VERT DU 24 MARS AU 26 AVRIL
SALLE PIERRE-MERCURE DU 6 AU 10 MAI
L'ÉTOILE BANQUE NATIONALE DU 20 AU 24 MAI

GRAND PARTENAIRE | QUÉBECOR

2\$

*Nous tenons à remercier
tous les artistes et
artisans du Théâtre
du Rideau Vert*

*qui nous ont fait vivre toute
une gamme d'émotions saison
après saison depuis 65 ans.*

Bravo!



QUÉBECOR

MOT DE LA DIRECTRICE ARTISTIQUE



Chers amis,

Vous êtes nombreux à avoir vu le film *Intouchables*, ce récit d'une amitié improbable basé sur une histoire vraie. Séduit par l'adaptation théâtrale qu'en a faite Emmanuel Reichenbach, René Richard Cyr a accepté de mettre en scène cette rencontre entre deux hommes que deux classes sociales éloignent mais que l'amitié rapproche.

Entouré d'une imposante distribution, nous n'aurions pu souhaiter un meilleur tandem qu'Antoine Bertrand et Luc Guérin pour interpréter ce duo.

Je vous souhaite une très bonne soirée!


Denise Filiatrault

MOT DU COPRODUCTEUR

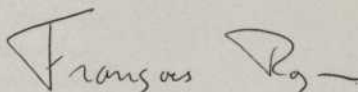


Lors d'un passage à Paris, j'ai eu l'occasion de découvrir ce film extraordinaire. De retour à Montréal, mon équipe chez Encore me suggère d'en faire une adaptation théâtrale. Pour se faire, nous avons dû convaincre les auteurs du film Éric Toledano et Olivier Nakache. Leur agente nous a témoigné tout de suite son intérêt, à condition que la qualité de l'équipe soit des plus élevées afin de mener le projet à bon port. Nous voilà justement trois ans plus tard avec cette magnifique équipe!

Je tiens à remercier le Théâtre du Rideau Vert, en particulier Denise Filiatrault et Céline Marcotte qui ont accepté de coproduire la pièce avec nous. Je tiens à souligner aussi le beau travail d'écriture et d'adaptation d'Emmanuel Reichenbach, l'énergie et le génie du metteur en scène René Richard Cyr, nos deux comédiens vedettes Luc Guérin et Antoine Bertrand qui ont accepté de relever ce défi.

Antoine, je te remercie de m'avoir autant supporté dans ce projet. Et finalement, je remercie mon équipe de chez Encore.

Bonne soirée!


François Rozon



INTOUCHABLES

D'APRÈS LE FILM D'**ÉRIC TOLEDANO**
ET **OLIVIER NAKACHE**

ADAPTATION **EMMANUEL REICHENBACH**
MISE EN SCÈNE ET COLLABORATION À L'ADAPTATION
RENÉ RICHARD CYR

ASSISTANCE À LA MISE EN SCÈNE **MARIE-HÉLÈNE DUFORT**

AVEC **ANTOINE BERTRAND, LUC GUÉRIN**
ET **MARIE-EVELYNE BARIBEAU, CHANTAL BARIL,**
JEAN-CARL BOUCHER, SIMON LABELLE-OUIMET,
MICHELLE LABONTÉ, JEAN-PHILIPPE LEHOUX,
FRÉDÉRIC PAQUET, VÉRONIC RODRIGUE

CONCEPTEURS

SCÉNOGRAPHIE **GENEVIÈVE LIZOTTE**

COSTUMES **CYNTHIA ST-GELAIS**

ÉCLAIRAGES **MARTIN LABRECQUE**

MUSIQUE **ALAIN DAUPHINAIS**

ACCESSOIRES **ALAIN JENKINS**

MAQUILLAGES **JEAN BÉGIN**

PERRUQUES **RACHEL TREMBLAY**

COLLABORATEURS À LA PRODUCTION

CONSTRUCTION DU DÉCOR **YVES NICOL**

ASSISTANTE COSTUMIÈRE **MÉLISSA L'ARCHEVÊQUE**

COUTURE ET COUPE **SANDRA CHIRICO**

ÉQUIPE DE SCÈNE

RÉGISSEUSE **MARIE-HÉLÈNE DUFORT**

CHEF MACHINISTE **MARC TURCOTTE**

CHEF ÉCLAIRAGISTE **ALEXANDRE MICHAUD**

CHEF SONORISATEUR **STÉPHANE PELLETIER**

CHEF HABILLEUSE **GENEVIÈVE CHEVALIER**

REMERCIEMENTS

INSTITUT DE RÉADAPTATION

GINGRAS-LINDSAY-DE-MONTRÉAL

MICHEL CADIEUX

NANCY DUBÉ

FRANÇOIS DUMOULIN

ANNIE-PIER LANDRY

VÉRONIQUE MARTY, SACD PARIS

ÉLISABETH SCHLITTLER, SACD MONTRÉAL



Comédien, metteur en scène, auteur, réalisateur, animateur, René Richard Cyr fut directeur artistique et codirecteur général du Théâtre d'Aujourd'hui de 1998 à 2004 et codirecteur du Théâtre PàP, de 1981 à 1998. Le rôle d'Hosanna de Tremblay a valu au comédien deux prix d'interprétation. Il a participé à diverses séries télévisées dont *Cover Girl* et *Yamaska*, pour lesquelles il a été mis en nomination aux Prix Gémeaux. Au cinéma, notons sa participation aux films *Nuit de Noces* d'Émile Gaudreault ainsi que *Babine* et *Ésimésac* de Luc Picard. Outre de nombreuses directions artistiques de spectacles de variétés avec Diane Dufresne, Céline Dion et Fred Pellerin, on lui doit un grand nombre de mises en scène théâtrales : Molière, Shakespeare, Brecht, Camus, Genet, Ionesco, Williams et des créations de Michel Tremblay, Serge Boucher, Michel Marc Bouchard, Daniel Danis, Geneviève Billette et René-Daniel Dubois. Il a animé les séries télévisées *Le plaisir croît avec l'usage* et *Créer*, et ses réalisations de *Motel Hélène* et de *24 poses* ont aussi été mises en nomination aux Prix Gémeaux. Il a coécrit et co-mis en scène avec Dominic Champagne, *Zumanity*, le cabaret érotique du Cirque du Soleil présenté à Las Vegas depuis 2003. Il a signé des mises en scène d'opéras présentés à Montréal, Melbourne et Sydney et a signé, avec Daniel Bélanger à la musique, les créations *Belles-Sœurs* et *Le Chant de Sainte Carmen de la Main*, deux spectacles de théâtre musical qui ont chacun mérité un Félix au gala de l'ADISQ. En 2014, il signait *Les Innocentes*, une pièce soulignant le 65^e anniversaire du Théâtre du Rideau Vert.

MOT DU METTEUR EN SCÈNE

D'une rencontre improbable naîtra une amitié intouchable. Et au bout du voyage, tous auront changé. Et leur partage généreux prouvera que la vérité, c'est l'Autre car le pire malheur, ce n'est pas un handicap social ou physique, c'est la solitude.

Les nouveaux amis que vous rencontrerez ce soir apprendront que donner, ne jamais renoncer, espérer toujours changer, avoir toujours le cœur et l'esprit en mouvement sont les plus belles grâces que l'on peut chercher à acquérir.

Merci à toute l'équipe de création de ce spectacle, Luc, Antoine et mon inestimable assistante Marie-Hélène en tête, pour leur confiance et leur générosité.

Et puisque le théâtre est une rencontre, je vous la souhaite intouchable!

René Richard Cyr

À PROPOS DES AUTEURS

Lorsqu'ils se lancent dans le cinéma en 1995, Éric Toledano et Olivier Nakache le font ensemble, avec l'écriture et la réalisation de leur premier court-métrage *Le Jour et la nuit*. Mais c'est avec un autre court-métrage s'inspirant d'une expérience commune, *Les Petits souliers*, que le duo se fait remarquer. Le film est sélectionné au Festival de Clermont-Ferrand, puis au Festival du Film de Paris, où il reçoit le Prix du Public en 1999. Suivra ensuite *Ces Jours heureux*, un nouveau film court, qui porte en lui les prémices de ce que sera *Nos jours heureux*.

Inséparables, c'est ensemble que les deux comparses s'essaient au long-métrage et qu'ils cosignent *Je préfère qu'on reste amis...* À la clef, une grande rencontre avec Gérard Depardieu et le début d'une belle amitié avec l'acteur français Jean-Paul Rouve. Ce dernier retrouve le duo de cinéaste pour *Nos jours heureux*, couronné d'un succès public et critique.

Avec *Tellement proches*, Éric Toledano et Olivier Nakache s'attaquent avec humour au thème de la famille, toujours en s'inspirant de leurs expériences respectives. En 2011, ils signent *Intouchables*, leur quatrième long-métrage porté par François Cluzet et Omar Sy, dont le succès est instantané tant l'histoire touche le cœur du public. Cette production devient ainsi le film français le plus vu en dehors de ses frontières.

Après le succès d'*Intouchables*, Éric Toledano et Olivier Nakache ont retrouvé l'année passée Omar Sy pour *Samba*, une comédie adaptée d'un roman dans laquelle l'acteur campe un sans-papier.

À PROPOS DE LA PIÈCE

Après l'Allemagne, le Québec est le deuxième territoire à avoir obtenu les droits pour une adaptation du film au théâtre. Rappelons que le film s'inspirait lui-même de la vie de Philippe Pozzo di Borgo, devenu tétraplégique à la suite d'un grave accident de parapente, et auteur du livre *Le second souffle*, dans lequel il raconte la relation qu'il a entretenue avec Abdel, son aide-soignant.

Selon le metteur en scène René Richard Cyr : « Il ne s'agit pas juste d'une transposition, mais bien d'une adaptation ». Et pour cela, cette version théâtrale privilégie la différence de classes sociales des personnages en ancrant le déroulement de l'action dans la réalité québécoise et les références culturelles d'ici, notamment par le biais du langage.

René Richard Cyr a collaboré avec le scénariste et comédien québécois Emmanuel Reichenbach, choisi pour réaliser cette adaptation.



Diplômé de l'École nationale de théâtre du Canada, Emmanuel Reichenbach est auteur, scénariste et comédien. Sur les planches, on a pu le voir dans plusieurs productions telles que *L'anatomie du chien* de Pier-Luc Lasalle, présentée au Théâtre d'Aujourd'hui dans une mise en scène de Charles Dauphinais et dans *Mission Séduction* de Sophie Clément, présentée au Théâtre de Saint-Sauveur dans une mise en scène d'Alain Zouvi. Il a cofondé la compagnie Théâtre Sans Domicile Fixe, avec laquelle il a été en résidence de création au Théâtre d'Aujourd'hui de 2012 à 2013. Sa pièce *Sorel-Tracy* a été présentée en 2013 à guichet fermé à la salle Jean-Claude-Germain du Théâtre d'Aujourd'hui. Emmanuel Reichenbach a également été scénariste pour la série de télévision jeunesse *1,2,3... Géant*, produite par Téléfiction et diffusée à Télé-Québec. Il travaille présentement sur plusieurs projets d'écriture et de scénarisation.

ENTRETIEN AVEC EMMANUEL REICHENBACH

Le Québec est le second pays ayant obtenu les droits pour adapter le film à succès *Intouchables* sur scène, comment êtes-vous arrivé à travailler sur ce projet? Était-ce, pour vous, un premier travail d'adaptation de ce type?

Oui, c'était pour moi la première fois que j'adaptais un film au théâtre. En plus, c'est assez peu commun. Je suis arrivé là parce que François Rozon m'a appelé. Il était venu voir un spectacle que j'avais écrit quelques mois auparavant qu'il avait aimé. Il m'a alors proposé le projet que j'ai trouvé très stimulant et intéressant. Je me suis beaucoup identifié à l'humour de ces scénaristes. Je connaissais déjà l'un des premiers longs-métrages de Toledano et Nakache, *Nos jours heureux*, que j'avais trouvé super bon! Je trouvais vraiment qu'il y avait un humour fin et intelligent. Je savais donc que j'avais des affinités avec eux et l'histoire de ces deux hommes (Philippe et Louis) dans la vraie vie est tellement inspirante... On s'est entendu pour que j'écrive une première version pour la fin de l'été 2014.

Les scénarios de films sont souvent issus de pièces de théâtre, l'inverse est beaucoup moins courant. Qu'est-ce que cela implique? Comment vous êtes-vous approprié cette histoire?

Cela implique plusieurs choses. Première particularité du cinéma, les scènes sont extrêmement courtes. Elles durent une minute, trente secondes. Au théâtre, c'est impossible. Donc le premier défi, comme on ne peut pas tout faire sur scène, c'est qu'il faut choisir les moments qui sont transposables sur scène. Il faut trouver tous les moments clés pour faire avancer ce récit, en préserver l'âme, et enlever d'emblée les choses que l'on sait qu'on ne pourra pas faire (une scène de parachute, une poursuite de voitures...). Le rythme narratif n'est pas le même. L'autre défi, et cela revient un peu au même, c'est que l'unité de lieu et de temps au cinéma est beaucoup plus ouverte. Au cinéma, on peut se promener un peu partout et concernant la durée, c'est la même chose. Au théâtre, on n'a pas la même impression de durée et on ne peut pas passer d'un lieu à l'autre sans arrêt. Ce n'est pas aussi fluide. Dans la pièce, l'unité de temps n'est pas aussi claire que dans le film. Mais leur relation se développe sur des choses tellement profondes : Louis va l'aider à revivre l'amour, à faire le deuil du passé; Philippe va lui apprendre à devenir un peu plus responsable. Nous savons bien que l'on peut devenir intime avec quelqu'un simplement parce qu'on a vécu quelque chose de très intense avec cette personne.

Dans le cas d'*Intouchables*, il ne s'agit pas d'une simple transposition du film mais d'une adaptation. Pour ce passage d'une réalité française au Québec, quels sont les choix? Comment est intervenu René Richard Cyr, collaborateur à l'adaptation sur ce point?

Ce sont des choses dont nous avons discuté avec René Richard Cyr. Au début, je l'avais peut-être un peu trop identifié à Montréal. Mais l'action n'a pas besoin d'être à Montréal. On peut imaginer

n'importe quelle ville au Québec où il y a un quartier avec des maisons qui valent trois millions et une section où ce sont de petits logements du type HLM. Il y a d'autres villes que Montréal qui ont ces écarts de réalité sociale et économique. Donc la ville n'est pas nommée. Sinon, je percevais le personnage de Philippe comme un homme d'affaires ayant un niveau de français assez soutenu et issu de la bourgeoisie québécoise éduquée, et Louis, comme un petit gars issu d'un quartier modeste avec un langage de la rue beaucoup plus coloré. Mais en même temps, ils ont chacun à leur façon de l'humour et de l'esprit! Alors, même s'ils n'ont pas la même langue, ils finissent par se rejoindre.

Comment s'est articulée votre collaboration avec René Richard Cyr, qui est aussi à la mise en scène de cette pièce?

Tout d'abord René Richard, c'est un immense talent, une immense expérience de création de spectacles! J'ai bénéficié de sa lucidité, de cette grande expérience de mise en scène. Parfois, quand on écrit, des choses restent dans la tête! Après, c'est très « physique » de faire un spectacle : placer les bons blocs à la bonne place... Donc lui est intervenu à ce niveau (déplacer, couper...). De plus, même pour lui, il y avait des éléments qu'il n'avait pas anticipés! Mais surtout ce qu'il m'amenait, c'était toutes sortes d'impressions, de propositions sur des choses qu'il avait retenues du film et qu'il était important de préserver selon lui, mais que je n'avais pas conservées. Toutes sortes d'interventions dans le texte au niveau de ses impressions donc, de son jugement et de son regard artistiques auxquelles j'ai toujours été très réceptif sachant que c'était lui qui allait le porter à la scène! Un travail d'équipe très naturel finalement.

Quels sont les échos que vous avez reçus du travail fait en répétition?

On m'a dit qu'ils avaient eu beaucoup de plaisir... Antoine Bertrand et Luc Guérin ont un tel charisme que cela galvanise les troupes! Ils ont fait ce projet car ils avaient envie de raconter cette histoire et ils l'ont porté comme si c'était leur projet. Antoine est là depuis le tout début. Le fait que ces deux-là s'y investissent autant amène une énergie super positive à l'ensemble.

Que vous a apporté cette adaptation d'*Intouchables* dans votre travail d'écriture?

C'est une bonne question! Peut-être une espèce de liberté... J'avais certains réflexes d'écriture. Par exemple, la pièce que j'avais écrite juste avant se déroulait à huis clos dans un seul lieu (un bureau) et sur trois jours, donc une unité de temps très concentrée. Je voyais souvent du théâtre plus éclaté dans lequel ça se promène, différent des conventions théâtrales habituelles, mais je n'arrivais pas à le faire, à le sentir. Avec *Intouchables*, je me suis vraiment rendu compte qu'il y a plein de paramètres ajustables dans une pièce de théâtre. Peut-être que c'est parce que le cinéma est plus éclaté que le théâtre, ça m'a ouvert des horizons.

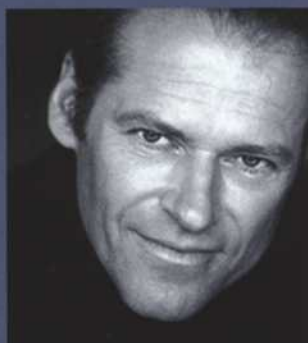
À PROPOS DES COMÉDIENS

ANTOINE BERTRAND



Promu en 2002 de l'École de théâtre du Cégep de Saint-Hyacinthe, il a joué dans plusieurs productions théâtrales dont *Le Pillowman*, *Porc-Épic*, *Appelez-moi Stéphane* et *Tout ça m'assassine*. Ses prestations dans les séries télévisuelles *Les Bougon, c'est aussi ça la vie!* et *C.A.* ont marqué sa carrière et lui ont conféré le statut d'artiste chouchou des Québécois. Il a fait partie de plusieurs autres émissions à la télévision, notamment *Virginie*, *Les Boys*, *Caméra café*. Pendant quatre ans, il a coanimé avec brio *Les enfants de la télé* avec Véronique Cloutier. L'automne prochain, on pourra le voir à TVA dans la comédie *Boomerang*, aux côtés de Catherine-Anne Toupin. À son actif, trois Prix Gémeaux – un pour *C.A.* (2009) et deux pour *Les enfants de la télé* (2011 et 2014) – ainsi qu'un Prix Jutra, pour sa prestation à couper le souffle dans le film *Louis Cyr, l'homme le plus fort du monde* (2014). On l'a aussi vu dans les longs-métrages *Borderline*, *Ce qu'il faut pour vivre*, *Frisson des collines*, *Starbuck* et en décembre dernier, dans *Les maîtres du suspense*.

LUC GUÉRIN



Connu pour son grand sens du comique, Luc Guérin a démontré qu'il savait aussi émouvoir grâce à son interprétation remarquable de Willie (Lamothe), dans la série télévisée éponyme, pour laquelle il a reçu le Prix Gémeaux de l'interprétation masculine en 2001. Au théâtre, il a contribué au succès de plusieurs productions estivales, dont *L'Avare* de Molière (Monument-National), *Haute-Pression*, *La puce à l'oreille* et *La monnaie de la pièce* (Théâtre du Vieux-Terrebonne), *Appelez-moi Stéphane* (Compagnie Jean Duceppe et Théâtre Hector-Charland), *Les noces de tôle* et *Les voisins* (Compagnie Jean Duceppe), *La cage aux folles* (Théâtre St-Denis) et plus récemment dans la comédie musicale *Cabaret* (Salle Pierre-Mercure et tournée québécoise). À la télévision, il a tenu le rôle-titre dans *Fred-dy*, *Le petit monde de Laura Cadieux*, *Délect.inc.*, *Max inc.*, *Radio*, *Réseaux*, *Virginie*, *Trauma* et *Et si?*, pour lequel il a reçu une nomination au gala des Prix Gémeaux pour la meilleure interprétation humour. Depuis 2013, il est de la distribution du téléroman à succès *Unité 9*. Au cinéma, on l'a vu dans *Les Boys* (I à IV), *Il était une fois les Boys*, *La veuve de Saint-Pierre* et *Des histoires d'hiver*.

MARIE-EVELYNE BARIBEAU



Dès sa sortie de l'école, Marie-Evelyne Baribeau est appelée par le théâtre. Elle se joint à la distribution de *Zorro* (2007-2010), présentée par La Roulotte puis en tournée à travers la province au sein de la compagnie Picouille Théâtre. De Montréal à Paris, elle est du grand succès du théâtre musical *Belles-Sœurs*, interprétant le rôle de Linda Lauzon. Marie-Evelyne a fait la narration du documentaire radio *D'un Plume à l'autre*, pour ICI Radio-Canada, sur la carrière de Plume Latraverse. Elle a aussi été la voix officielle d'Espace Musique 100,7 FM de 2008 à 2012. À la télévision, on a pu la voir dans *Tranches de vie*, *Destinées*, *Virginie*, *Colocs.tv*, *L'Auberge du chien noir*, *Trauma* et plus récemment dans le téléroman *Mémoires vives*. Au cinéma, elle a fait partie de la distribution des films *Le grand départ* de Claude Meunier et *Polytechnique* de Denis Villeneuve.

CHANTAL BARIL



Chantal Baril est une actrice polyvalente et travaille au théâtre, à la télévision, au cinéma et à la radio. Au théâtre, elle a été dirigée, entre autres, par René Richard Cyr, Claude Poissant, Pierre Bernard, Denis Marleau, Serge Denoncourt et Monique Duceppe. On a pu la voir au cinéma dans *Joyeux Calvaire* de Denys Arcand ainsi que dans *Ma vie en cinémascope* de Denise Filiatrault. À la télévision, elle s'est fait connaître pour son rôle de Roxane dans *Km/h*. Elle a aussi joué dans *Pure laine*, *La galère*, *Série noire* et *Le monde de Charlotte*. Elle a été joueuse à la LNI pendant huit saisons. Elle participe régulièrement à *Plus on est de fous, plus on lit!* sur ICI Radio-Canada Première. Le doublage tient une place importante dans sa carrière particulièrement en animation (*Les Simpsons*). Dernièrement, on l'a vue à la Compagnie Jean Duceppe dans la pièce *Août, un repas à la campagne*, mise en scène par Martine Beaulne. Cet été, elle jouera dans la comédie *Coco Chatel* mise en scène par Michel Poirier, au Théâtre Sainte-Adèle.

JEAN-CARL BOUCHER



C'est grâce aux cours de théâtre et d'interprétation qu'il suit à l'école secondaire que Jean-Carl Boucher se découvre une passion pour le jeu. Il débute rapidement sa carrière d'acteur en jouant dans divers courts-métrages et décroche son premier rôle en 2007 dans l'émission jeunesse *Les Kiki Tronic*. Puis, il décroche des rôles dans diverses émissions télé comme *Tactik*, *Les Parent* et *L'Horrorarium*. Simultanément à sa carrière devant la caméra, il prête sa voix à plusieurs publicités radio et télé, en plus de faire du doublage de film. Au cinéma, il est de la distribution du film *Un été sans point ni coup sûr* et tient le premier rôle dans les films *1981* et *1987* de Ricardo Trogi, pour lesquels il a reçu des nominations pour un Prix Jutra comme meilleur acteur pour ses performances. En 2015, il ajoutera une corde de plus à son arc en foulant les planches du Théâtre du Rideau Vert.

SIMON LABELLE-OUIMET



Diplômé de l'École nationale de théâtre depuis 2011, Simon Labelle-Ouimet a fait partie de la distribution de plusieurs pièces dont *Pinocchio* (jeune public Ville de Montréal), *Une lune entre deux maisons* (Théâtre Les gros becs, Théâtre du Vieux-Terrebonne, CNA, L'Arrière Scène et la Maison Théâtre), *La Mère, le Père, le Petit et le Grand* (Maisons de la culture Frontenac et Mont-Royal), *Le chant de Sainte Carmen de la Main* (TNM, Francofolies et tournée québécoise) et plus récemment *Poésie sandwich et autres soirs qui penchent* (Cinquième salle de la PDA et CNA). À la télévision, il a tenu le rôle d'Olivier Jr dans la télésérie de Claude Meunier, *Adam et Ève* et en 2013, celui du scalper dans *Les Sioui-Bacon II* présentée sur APTN. Il a aussi participé, en 2010, à la webtélé *La bitch française* dans laquelle il interprétait le rôle de Pierre-Luc.

MICHELLE LABONTÉ



Depuis sa sortie de l'École nationale de théâtre en 1987, Michelle Labonté a participé à de nombreuses productions théâtrales et musicales. Elle a, entre autres, joué dans *Les Nonnes*, a fait partie de l'immense production *Les Misérables* au Théâtre Saint-Denis, pour ensuite partir en tournée avec l'équipe anglophone de ce même spectacle partout au Canada. On a également pu la voir dans *Demain matin*, *Montréal m'attend* et *My Fair Lady*, deux productions mises en scène par Denise Filiatrault. C'est en 1991 que Michelle joue et chante pour la première fois sous la direction de René Richard Cyr dans *L'Opéra de quat'sous* au TNM; elle le retrouvera pour la création de la production *Les parapluies de Cherbourg*, suivie par *L'Homme de la Mancha* et *Là* de Serge Boucher. En 2010 arrive le plus beau des cadeaux : le rôle d'Yvette Longpré dans le théâtre musical *Belles-Sœurs*, qu'elle jouera plus de 200 fois partout au Québec et à Paris en 2012. En 2013, elle interprète Rosebeef dans *Le Chant de Sainte Carmen de la Main* au TNM et en tournée. Avec *Intouchables*, elle retrouve René Richard Cyr pour une septième fois.

JEAN-PHILIPPE LEHOUX



Diplômé de l'École nationale de théâtre en écriture dramatique, Jean-Philippe Lehoux est auteur, comédien et improvisateur. En 2013, il a remporté le prix Gratiien-Gélinas pour sa pièce *L'écolière de Tokyo*. Il est présentement auteur en résidence au Théâtre La Licorne, où sa pièce *Comment je suis devenue touriste* et son spectacle solo *Napoléon voyage* ont été présentés. Il y produira bientôt un nouveau spectacle inspiré d'un voyage dans la ville de Normal, en Illinois, une destination insolite votée par le public. Il a aussi écrit quelques pièces destinées au jeune public, entre autres, *L'île au trésor* (Picouille Théâtre) et *Le chant du koï* (Théâtre Le Clou), toutes deux en tournée à travers le Québec. En tant que comédien, on peut le voir régulièrement avec Le P'tit Rire Jaune, un collectif d'improvisation qu'il a cofondé avec Éric Marcoux et Tammy Verge ainsi qu'avec le Théâtre SDF où il retrouve ses complices Charles Dauphinois et Emmanuel Reichenbach, qui signe d'ailleurs l'adaptation d'*Intouchables*.

FRÉDÉRIC PAQUET



Diplômé du Conservatoire d'art dramatique de Montréal en 2000, Frédéric Paquet est toujours resté fidèle au théâtre où il a fait ses premières armes, tout en se démarquant au petit et au grand écran. Nous avons pu le voir, entre autres, dans *Le diable en partage* de Fabrice Melquiot à L'Espace libre, *Charbonneau et le chef* à la Compagnie Jean Duceppe et *L'Héritage de Darwin* d'Évelyne de la Chenelière. En 2009, sous la direction de René Richard Cyr, on l'a vu dans *Amadeus* et *Beaucoup de bruit pour rien*. Il a ensuite été de la distribution de la pièce *Chante avec moi*, mise en scène par Olivier Choinière. À la télévision, il a joué, notamment, dans les séries *Simonne et Chartrand (la suite)*, *Catherine*, *François en série*, *États-Humains*, *Les Bougon, c'est aussi ça la vie!*, *Providence* et *Le Gentleman*; plus récemment, dans *Toute la vérité* et *30 vies*. Au cinéma, il est des distributions de *Journée suspendue* de Céline Vincent, *Camping sauvage* de Guy A. Lepage, *De père en flic* d'Émile Gaudreault et *Incendies* de Denis Villeneuve. Depuis 2004, Frédéric prête aussi sa voix à plusieurs acteurs internationaux doublés au Québec.

VÉRONIC RODRIGUE



Véronic Rodrigue est diplômée de l'École nationale de théâtre, cuvée 2008. Depuis sa sortie, elle a participé à de nombreuses productions théâtrales. En 2008, on a pu la voir notamment au Théâtre d'Aujourd'hui dans *Bob*, un texte de René-Daniel Dubois mis en scène par René Richard Cyr, ainsi que dans *Le sourire de la morte*, une production du Théâtre du Double signe, où elle interprétait le rôle d'Émilie. L'année suivante, elle collabore une seconde fois avec le metteur en scène René Richard Cyr dans *Beaucoup de bruit pour rien*, une comédie de Shakespeare présentée au TNM. En 2010, on a pu la voir interpréter le rôle de Fanny dans *Le Moche*, sous la direction de Gaétan Paré, puis elle touche au théâtre jeunesse dans l'édition 2011 des *Zurbains*, une production du Théâtre Le Clou. Au printemps 2014, on la retrouve au Théâtre du Rideau Vert, où elle interprète une jeune pensionnaire dans la pièce *Les Innocentes*, de Lillian Hellman. En janvier dernier, Véronic faisait partie de la distribution de *La vie normale*, à la salle intime du Théâtre Prospero, dans un texte de l'auteur danois Christian Lollike mis en scène par Charles Dauphinais.

encore



SPECTACLE | MANAGEMENT | TÉLÉVISION | DISTRIBUTION

présente



SPECTACLE

TÉLÉVISION





À VOUS L'ÉTERNELLE CHALEUR!

Spécialiste du radiateur en fonte
Restauration, électrification, vente et achat



ecorad.ca

1-855-632-6723



LISEZ TOUT, PARTOUT.
LE LIVRE NUMÉRIQUE AU QUÉBEC, C'EST **ARCHAMBAULT.CA**

PLUS DE **130 000 TITRES EN FRANÇAIS**

TÉLÉCHARGEZ ARCHAMBAULT LECTURE APPLICATION OFFERTE GRATUITEMENT SUR ANDROID® ET iOS®

L'ART DE VOUS DIVERTIR **ARCHAMBAULT**

RG CQ Regroupement des gestionnaires et copropriétaires du Québec rgcq.org

copropriétaires syndics administrateurs

DEVENEZ MEMBRE au www.rgcq.org

15% DE RABAIS
Présentez votre coupon et obtenez 15% de rabais sur la nourriture en restaurant.

Lundi au Samedi
11:30 - 2:30pm
5:00 - 11:00pm
Dimanche:
5:00 - 11:00pm
License complète

RESTAURANT
BIENVENUE EN INDE
WELCOME TO INDIA

Fine cuisine Indienne
www.bienvenueeeninde.ca

404 Gifford (coin St-Denis) Montreal

Livraison Gratuit
514 842-7878

EN UN INSTANT, VOTRE VIE PEUT BASCULER

La plupart des blessures à la moelle épinière surviennent lors d'une chute ou d'un accident.

Lorsque le pire arrive, nos équipes de soins et de réadaptation mettent leur expertise au service des blessés afin qu'ils retrouvent rapidement leur qualité de vie et leur autonomie!

AIDEZ-NOUS À AMÉLIORER LEURS SOINS EN FAISANT UN DON DANS LA BOÎTE PRÉVUE À CET EFFET À L'ENTRÉE DE LA SALLE.

Fondation de l'Hôpital du Sacré-Cœur de Montréal
Doués pour la vie

FONDATION DE L'INSTITUT DE RÉADAPTATION
Gingras-Lindsay-de-Montréal

Fondation du Centre de réadaptation
Lucie-Bruneau



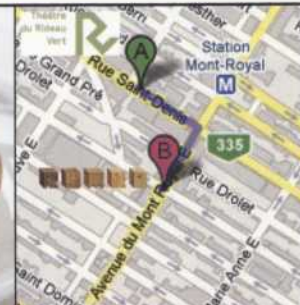
**COMMENCEZ TÔT
FINISSEZ TARD...**



Heures d'ouverture

Jeu & vendredi 17h - 2h

Samedi au mercredi 17h - 24h



Obtenez 15% sur le menu, le jour de la représentation et sur présentation du billet de théâtre

PIZZERIAROME.COM | 285 MONT-ROYAL EST | 514.987.6636

AVANT OU APRÈS, ON A UNE PLACE POUR VOUS !

15% DE RABAIS SUR TABLE D'HÔTE* (alcool non inclus)
Excluant l'offre de la Table d'hôte pour 2



Réservez vos places! 514 844-9521

4462, rue St-Denis, MONTRÉAL
(Angle Mont-Royal)

*Sur présentation de votre billet du Théâtre du Rideau Vert le soir d'une représentation. Détails en pâtisserie. © Les Pâtisseries St-Hubert Ltée



www.mariuseiffanny.com

239 G Samson,
Laval (Qc)
H7X 3E4
450 689-0655

4439 St-Denis,
Montréal (Qc)
H2J 2L2
514 844-0841

3119 Victoria,
Lachine (Qc)
H8S 1Z5
514 637-2222

1895 Piché,
Lachine (Qc)
H8S 2H9
514 639-4258

Pâtisserie • Boulangerie
Chocolaterie • Traiteur
Viennoise • Salon de thé



WORLD PREMIERE
A comedy about art, property and the Mile-End.
This house of cards is about to collapse.

TRIPLEX NERVOSA

BY MARIANNE ACKERMAN DIRECTED BY ROY SURETTE

April 21 to May 17, 2015

Voire théâtre en anglais

CENTAUR THEATRE COM

07 > 28
JUN JUN

COMÉDIE MUSICALE EN PREMIÈRE MONDIALE!



THE APPRENTICESHIP
-of-
**DUDDY
KRAVITZ**
THE MUSICAL

BILLETS
CENTRESEGAL.ORG
514.739.7944



Livret et paroles de **DAVID SPENCER** Musique de **ALAN MENKEN** D'après le roman de **MORDECAI RICHLER**
Mise en scène de **AUSTIN PENDLETON** **UNE PRODUCTION DU CENTRE SEGAL**

Commanditaire
de production



LE THÉÂTRE DU RIDEAU VERT REMERCIE SES PARTENAIRES

GRAND
PARTENAIRE

QUÉBECOR

**Hydro
Québec**

VIDÉOTRON

Conseil des arts
et des lettres
Québec

CONSEIL
DES ARTS
DE MONTRÉAL

Montréal

Québec
Crédit d'impôt
spectacles
SODEC

FONDATRICES

Yvette Brind'Amour / Mercedes Palomino

CONSEIL D'ADMINISTRATION

PRÉSIDENTE D'HONNEUR **Antonine Maillet**, Écrivain

PRÉSIDENTE **Sylvie Cordeau**, Philanthropie et commandites, Québecor inc.

TRÉSORIÈRE **Johanne Brunet**, Directrice du Service de l'enseignement du marketing, HEC Montréal

SECRÉTAIRE **Daniel Picotte**, Avocat, Fasken Martineau, S.E.N.C.R.L., s.r.l.

ADMINISTRATEURS / ADMINISTRATRICES **Lise P. Bergevin**, Directrice générale, Leméac éditeur • **Jacques Dorion**, Président, Media Intelligence • **Richard Dorval**, Président, Restaurant Le Local • **Denise Filiatrault**, Directrice artistique, Théâtre du Rideau Vert • **Guy Fournier**, Auteur • **Chantal Lalonde**, Directeur, Placements Péladeau • **Thomas Lellouche**, Directeur Services Juridiques, ABB inc. • **Céline Marcotte**, Directrice générale, Théâtre du Rideau Vert • **Yanic Zizian**, CA, Directeur principal – Audit, KPMG, S.E.N.C.R.L., s.r.l.

ÉQUIPE THÉÂTRE DU RIDEAU VERT

DIRECTION **Denise Filiatrault**, Directrice artistique • **Céline Marcotte**, Directrice générale

ADMINISTRATION **Sophie Vignitchouk**, Adjointe à la direction • **Linda Sears**, Commis de bureau

COMMUNICATIONS / MARKETING **Sophie Vignitchouk**, Responsable des communications • **Martine Poulin**, Coordinatrice, marketing et promotion • **Julie Racine**, Attachée de presse

COMPTABILITÉ **Guyline Trottier**, Directrice des finances • **Marilyne Rouillier-Dodier**, Commis-comptable

PRODUCTION **Guy Côté**, Directeur de production • **Guy-Alexandre Morand**, Directeur technique

SERVICES AU PUBLIC **Dominique Durand**, Responsable des relations avec les publics • **Denis Giguère**, gérant de salle

Marcel Girard, Superviseur de l'accueil • **Normand Petit**, Concierge

CONSEILLER **Gabriel Groulx**, c.a., Vérificateur, Associé de Raymond Chabot Grant Thornton

ÉQUIPE MANAGEMENT ENCORE

François Rozon et **Vincent Gagné**, Producteurs • **Catherine Desgagnés**, Adjointe aux producteurs • **Dominique Simard**, Directrice générale •

Patrick Leduc, Agent de spectacles • **Diane Nault**, Comptable tournée • **Patrick Laperrière**, Graphiste • **Estelle Bouchard** et **Isabelle Roy**, Collaboratrices

CRÉDITS PHOTOS

PAGES 1, 19 et 20 Jean-François Bérubé PAGE 3 Jean-François Bérubé (Denise Filiatrault) Yves Lefebvre (François Rozon) PAGE 5 Jean-François Gratton
PAGE 6 Marc-Antoine Zouéki PAGE 8 Julie Perreault (Antoine Bertrand) Monic Richard (Luc Guérin) PAGE 9 Karine Lévesque (Marie-Evelyne Baribeau) Monic Richard
(Chantal Baril) PAGE 10 Andréane Gauthier (Jean-Carl Boucher) Monic Richard (Simon Labelle-Ouimet) PAGE 11 Maxime Tremblay (Michelle Labonté)
Francis-William Rhéaume (Jean-Philippe Lehoux) PAGE 12 Geneviève Perron (Frédéric Paquet) Marc-Antoine Zouéki (Véronique Rodrigue)
PAGES 4, 14 et 15 François Laplante Delagrave

Ce programme est produit en 8 500 exemplaires par le Théâtre du Rideau Vert à l'intention de ses abonnés et spectateurs.

COORDINATION ET CORRECTION **Martine Poulin**

RÉDACTION ET CORRECTION **Sophie Vignitchouk**

PUBLICITÉ **Dominique Durand** 514 845-0267

GRAPHISME **follo&garetti**

Dépôt légal : Bibliothèque nationale du Québec, 1^{er} trimestre, 2015

N'HÉSITÉZ PAS À NOUS FAIRE PART DE VOS COMMENTAIRES
EN ÉCRIVANT À L'ADRESSE INFO@RIDEAUVERT.QC.CA

Théâtre
du Rideau
Vert



4664, rue Saint-Denis, Montréal

 Laurier



2016

**TOURNÉE
AU QUÉBEC**

INTOUCHABLES

QUÉBEC 22 au 24 février

SHAWINIGAN 26 février

CHICOUTIMI 27 février

BROSSARD 5 mars

GATINEAU 8 et 9 mars

ST-HYACINTHE 12 mars

LASALLE 17 mars

TERREBONNE 18 et 19 mars

SHERBROOKE 23 mars

LAVAL 25 mars

VALLEYFIELD 26 mars

TROIS-RIVIÈRES 29 et 30 mars

STE-GENEVIÈVE 1^{er} avril

DRUMMONDVILLE 2 avril

STE-THÉRÈSE 7 et 8 avril

JOLIETTE 9 avril

GRANBY 15 avril

ST-JÉRÔME 16 avril

L'ASSOMPTION 19 avril

VICTORIAVILLE 23 avril

THETFORD MINES 24 avril

LONGUEUIL 26 et 27 avril

ST-JEAN-SUR-RICHELIEU 28 avril

Pour plus d'informations : riezencore.com

PROCHAIN SPECTACLE

LE REPAS DES FAUVES

D'APRÈS L'ŒUVRE DE **VAHÉ KATCHA** ADAPTATION **JULIEN SIBRE**
MISE EN SCÈNE **DENISE FILIATRAULT**

AVEC **FRÉDÉRIC DESAGER, MARIE-PIER LABRECQUE**
ET **MARC BÉLAND, JEAN-FRANÇOIS CASABONNE, PATRICE COQUEREAU,**
FRANÇOIS-XAVIER DUFOUR, SOPHIE FAUCHER, BENOÎT MCGINNIS

DU 12 MAI AU 6 JUIN 2015 | [BILLETTERIE 514 844-1793](http://BILLETTERIE.514.844.1793) | RIDEAUVERT.QC.CA