

Résolution C.S. La Neigette

Déterminations des effectifs scolaires pour l'année scolaire 1976-77

CONSIDERANT que les stipulations contenues dans le présent décret tenant lieu de convention collective entre les instituteurs et les commissions scolaires régionales, l'arrêté en conseil 1318-72 du 15 décembre 1972 devait normalement prendre fin le 30 juin 1975;

CONSIDERANT qu'au cours de l'année scolaire 1975-1976, les commissions scolaires ont appliqué les normes d'engagement et de distribution des effectifs contenues dans ce décret se conformant ainsi aux stipulations de l'article 10-3.03; CONSIDERANT que cet article 10-3.03 stipule ce qui suit:

Cependant, durant l'année scolaire au cours de laquelle le syndicat acquiert le droit de grève ou la commission acquiert le droit de lock-out, conformément au Code du Travail, la commission et le syndicat se conforment aux dispositions de la présente convention applicable en 1974-1975."

CONSIDERANT qu'il n'y a aucune précision à l'intérieur de ce décret, pour extension à une année scolaire additionnelle ce qui est prévu à la clause 10-3.03, soit la détermination des effectifs et les conditions de travail;

CONSIDERANT que les commissions scolaires auraient dû pouvoir bénéficier au cours de l'année scolaire 1975-1976 de nouvelles normes d'engagement et de détermination des effectifs;

CONSIDERANT que le Gouvernement du Québec a déposé le 7 novembre 1975 des offres contenant des ajustements d'effectifs raisonnables au niveau élémentaires;

CONSIDERANT que le 30 avril prochain, l'application des effectifs prévue au décret, vise à organiser de l'année scolaire 1976-1977

CONSIDERANT l'impact réel des mises à pied prévues pour surplus de personnel dues à une diminution normale de clientèle et de redistribution des tâches à l'intérieur des écoles du territoire de la Commission scolaire La Neigette;

CONSIDERANT qu'il apparaît nettement déraisonnable et illogique de procéder à des mises à pied pour surplus de personnel en sachant très bien que ce personnel pourrait demeurer à l'emploi de la Commission scolaire La Neigette au cours de l'année scolaire 1976-77 par l'application intégrale des offres déposées par le

Gouvernement du Québec le 7 novembre 1975, sur proposition du commissaire Mme Juliette Demers il est résolu de demander à la Fédération

des commissions scolaires catholiques du Québec (FCSCQ) de faire les pressions nécessaires auprès du Ministère de l'Éducation

pour que la Commission scolaire La Neigette puisse appliquer pour l'année scolaire 1976-1977, les prévisions d'effectifs incluses dans l'of-

fre gouvernementale du 7 novembre 1975. Il est aussi résolu d'adresser copie de cette résolution au Service général des Per-

sonnels du Ministère de l'Éducation en leur demandant d'y donner suite dans les plus brefs délais. Rimouski, le 26 mars 1975.

GAGNEZ UN MAGNIFIQUE VOYAGE A NASSAU



D'UNE SEMAINE
POUR
DEUX PERSONNES
TIRAGE LE 18 JUIN 1976
offert par



VALET SERVICE ECLAIR INC.

NETTOYAGE A SEC
Richard Fillion, président

330, Cathédrale, — 723-2247 — Rimouski

- Livraison à domicile
- 4 camions à votre service
- Pressage
- Lavage de chemises



- Les vacances Skylark à Nassau comprennent :
- Vol aller-retour de Montréal à Nassau
 - Repas et consommations sans frais à bord de l'avion
 - Transferts entre hôtel et aéroport, transport de bagages
 - Logement pour 7 nuits
 - Petit déjeuner (brioches et café) tous les jours
 - Allocation de \$100.00 pour le couple, pour couvrir vos dépenses personnelles
 - Services du représentant local Skylark
 - Sac de plage Skylark



LORS DE VOTRE PROCHAIN NETTOYAGE
chez

VALET SERVICE ECLAIR INC.

N'oubliez pas de nous remettre votre facture, pour participer au tirage de ce fameux voyage.

CE VOYAGE EST POSSIBLE
GRACE A LA COLLABORATION DE

TELEPHONE
723-6869



Agence de Voyages Rimouski Inc.

Membre I.A.T.A. - A.T.C. - T.A.P.S.C.
La Grande Place - C.P. 1052
RIMOUSKI - P. Qué. - Canada - G5L 7E1

Permis no: 75-01-500-50

A NOTER

Le détenteur du billet gagnant devra effectuer ce voyage entre le 18 juin et le 15 décembre 1976. Le voyage n'est ni transférable, ni négociable.

DEUXIEMES HYPOTHEQUES

- Jusqu'à \$15,000
- Taux avantageux
- Aucun boni, ni frais de courtage, ni honoraires de démarcheur
- Renseignements sur demande

LES IMMEUBLES

HOUSEHOLD LIMITEE
RIMOUSKI
132 Ouest, St-Germain
Tél. 723-6585
STE-ANNE DES MONTS
44, 6e Avenue Ouest
Tél. 763-2281

Vacances SkyLark



C.E.G.E.P. : Demande budgétaire de 3 1/2 millions

Les membres du Conseil d'Administration du Cegep de Matane ont approuvé lors de l'assemblée du 18 mars dernier les prévisions budgétaires pour l'année 76-77.

Le total des différents budgets présentés est de \$3,561,000, dont \$2,421,000 à titre de budgets de fonctionnement.

Les budgets de fonctionnement qui se sont accrus de 6.4 pour cent par rapport à 75-76 comprennent les salaires, les frais de bureau, les budgets de soutien etc. . . .

\$800,000, seront demandés dans le cadre des budgets d'investissement pour le collège et \$340,000, pour le réaménagement des résidences.

des \$800,000, demandés au

chapitre des budgets d'investissement, \$431,500, l'ont été pour appareillage et outillage dont \$388,000, en budgets spéciaux:

\$127,000, techniques de l'ige

mage; \$29,800, techniques touristiques; \$114,000, au dio-visuel; \$63,000, physique; \$8,000, psychologie, etc.

Les restrictions budgétaires annoncées antérieurement par le ministre Lachapelle se font surtout sentir au niveau des opérations courantes dans des secteurs tels le chauffage, l'électricité et les assurances où les hausses de coût ne sont pas assumées par la Digec.

et aussi longtemps que le Gouvernement Fédéral n'aura pas pris la décision de rénover les pistes des aéroports des Iles de la Madeleine, Gaspé et Victoria (centre-ville de Montréal), il était inutile de penser à investir 10 millions pour l'achat de nouveaux appareils.

Cette lenteur du gouvernement d'allonger les pistes de Gaspé et des Iles et d'y améliorer les équipements de navigation empêche QUEBECAIR de relier ces deux régions par jet aux grands centres que sont Québec et Montréal. De plus, d'ajouter M. O'Badia, QUEBECAIR sera dans l'impossibilité de mettre un jet (BAC-111) entre Québec, Val d'Or et Rouyn. Pour QUEBECAIR, de préciser M. O'Badia, l'Abitibi demeure la priorité et dès l'arrivée d'un autre jet, un BAC-11 sera libéré et pourra immé-

Plusieurs projets à Québécois

Monsieur Robert O'Badia, Vice-président Marketing de QUEBECAIR a déclaré lors d'une conférence de presse

tenue à Québec que Québécois envisageait plus que sérieusement la possibilité de se porter acquéreur de trois (3) nouveaux avions, soit un autre BOEING-727 et deux DASH-7, ces deux derniers étant construits au Canada par la firme DE HAVILLAND. M. O'Badia devait cependant ajouter que tant et aussi longtemps que le

Gouvernement Fédéral n'aura pas pris la décision de rénover les pistes des aéroports des Iles de la Madeleine, Gaspé et Victoria (centre-ville de Montréal), il était inutile de penser à investir 10 millions pour l'achat de nouveaux appareils.

Cette lenteur du gouvernement d'allonger les pistes de Gaspé et des Iles et d'y améliorer les équipements de navigation empêche QUEBECAIR de relier ces deux régions par jet aux grands centres que sont Québec et Montréal. De plus, d'ajouter M. O'Badia, QUEBECAIR sera dans l'impossibilité de mettre un jet (BAC-111) entre Québec, Val d'Or et Rouyn. Pour QUEBECAIR, de préciser M. O'Badia, l'Abitibi demeure la priorité et dès l'arrivée d'un autre jet, un BAC-11 sera libéré et pourra immé-

diatement relier l'Abitibi à Québec de même que Gaspé et les Iles.

Quant au DASH-7, M. O'Badia s'est dit très intéressé à développer un nouveau service entre l'aéroport Victoria, au centre-ville de Montréal et l'aéroport de

Québec. Cependant, M. O'Badia précisait que QUEBECAIR n'ira de l'avant avec ce projet des plus audacieux que lorsqu'elle aura reçu l'assurance du gouvernement fédéral que la piste de l'aéroport Victoria aura été modifiée et améliorée de façon à faciliter l'accès au

DASH-7, cet avion à décollage et atterrissage court qui peut transporter une cinquantaine de passagers.

VOLS NOLISES QUEBEC-PARIS

Abordant la question des

[Suite à la page 3]

FRANCINE MORISSETTE

PODIATRE



POUR TRAITEMENT DES PIEDS

98 St-Germain ouest, Rimouski

Tél. 724-5144

AVIS

A NOS SOCIETAIRES

LES PARTS SOCIALES
SOUSCRITES RAPPORSENT
UN INTERET DE

9%

ANNUELLEMENT

DEPUIS LE 1er AVRIL 1975.

• L'ASSURANCE-VIE EST TOUJOURS EN FORCE SUR CETTE CATEGORIE D'EPARGNE.

LA CAISSE POPULAIRE ST-YVES

550 ST-GERMAIN, RIMOUSKI-EST

GHISLAIN BRISSON, GERANT

ATTENTION FUTURS MARIÉS !

**MEUBLEZ-VOUS A BON COMPTE
POUR AUSSI PEU QUE**

SET DE CUISINE



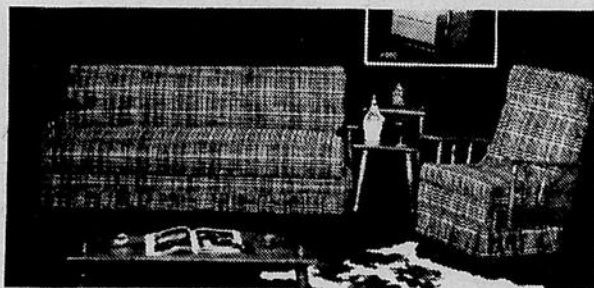
5 MORCEAUX

- 4 CHAISES
- 1 TABLE

\$1,095.00

Comprenant 18 morceaux de style colonial

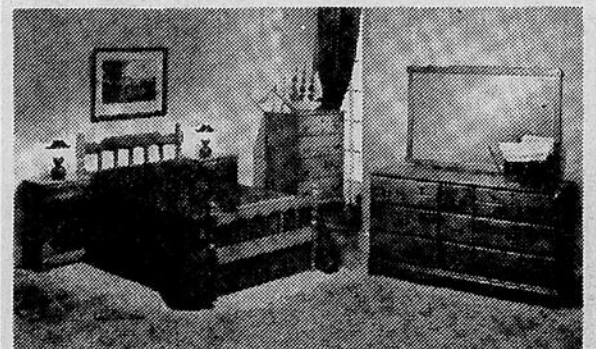
Set de salon



5 MORCEAUX

- DIVAN ET FAUTEUIL
- 2 TABLES 1 LAMPE

Set de chambre 8 MORCEAUX



- BUREAU TRIPLE ET MIROIR
- COMMODE 5 TIROIRS
- TABLE DE NUIT
- TETE ET PIED 54 POUCES
- 1 LAMPE
- MATELAS
- SOMMIER-CAISSE

MEUBLES LAVOIE

127 ST-JEAN BAPTISTE — BIC — TEL: 736-4329

TRIBUNE LIBRE

Les étudiants de tech. infirmières ne veulent plus capituler

Certaines personnes sont obligées de passer des examens afin d'obtenir son droit de pratique à leur profession. C'est ce qui se produit pour les étudiants de Techniques Infirmières.

C'est à ce sujet que des étudiants se sont regroupés, motivés par des intérêts communs, les 21 et 22 février dernier, au Pavillon De Konnick de l'Université Laval. 23 institutions collégiales du Québec étaient représentées par quelque 150 représentants étudiants de Techniques Infirmières.

A ce premier Congrès National, les étudiants discutèrent de la situation qui prévaut actuellement au Québec dans cette concentration. Il en ressortit que le problème principal était la surcharge de travail d'où l'incapacité d'avoir une vie sociale à l'intérieur du CEGEP. Les trois années de cours nous donnent seulement le privilège de s'inscrire

à un examen de l'Ordre des Infirmières et Infirmiers du Québec (O.I.I.Q.).

Suite aux discussions, les étudiants élaborèrent leurs revendications, c.à.d. l'uniformisation du cours de Techniques Infirmières et l'abolition totale et complète de l'examen de l'O.I.I.Q. Par uniformisation, on entend que les cours dispensés soient enseignés de la même façon dans tous les CEGEP. Le DEC (diplôme d'étude collégial) deviendrait la seule exigence pour le droit de pratique à l'exercice de la Profession Infirmier (ère).

Un Comité de Négociations fut élu à ce Congrès afin de représenter les étudiants auprès des différentes instances, en l'occurrence, le Ministère de l'Éducation, le Ministère des Affaires Sociales, l'Association des Hôpitaux du Québec et l'Ordre des Infirmières et Infirmiers du Québec à qui nous avons adressé nos revendications.

Le 9 mars, il y eut rencontre avec la présidente, Mme Jeannine Tellier-Cormier, de l'O.I.I.Q., afin de faire part de nos demandes, en particulier l'abolition de l'examen.

Le Comité de Négociations attend présentement les résultats de ces démarches. Afin d'éviter que la représentativité des étudiants nommés sur le Comité soit mise en doute et, pour accélérer les processus de ces négociations, une pétition circule présentement afin d'appuyer ces étudiants.

Les étudiants de Tech. Infirmières sont bien décidés à remporter victoire sur victoire et à ne pas se laisser bernier par qui que ce soit. C'est en s'unissant devant ces différentes instances que nous pourrions atteindre notre but: Le mot **CAPITULATION** n'existe plus!...

Ginette St-Laurent,
Denys Carrier,
Représentants étudiants,
Collège de Rimouski.

Plusieurs projets... (suite de la page 2).

vols nolisés, M. O'Badia s'est dit heureux qu'à compter du 1er mai les boeing-707 de QUEBECAIR relieront Québec à Paris. M. O'Badia a rappelé que QUEBECAIR a été la première compagnie

qui a osé relier les deux capitales de la francophonie l'an dernier. Cette année, de dire M. O'Badia, et on s'en doutait, un autre transporteur aérien a décidé de nous imiter. Il y aura donc cet

té 10 liaisons entre Québec et Paris, comparativement à 7 l'an dernier. QUEBECAIR a innové l'an dernier et innové encore cette année puisque les Européens pourront profiter de ces vols nolisés pour visiter le Québec. Il y a en effet à vols entre Paris et Québec et plusieurs autres entre Paris et Montréal. Selon M. O'Badia, une compagnie aérienne ne doit pas seulement s'occuper de faire sortir des canadiens du pays mais aussi doit-elle faire les efforts nécessaires pour faire venir les étrangers chez nous, comme c'est le cas de QUEBECAIR cette année. Encore faut-il, de souligner M. O'Badia que l'on s'occupe des visiteurs à leur arrivée. Ainsi grâce au programme Destination-Québec, les visiteurs étrangers voyageant sur QUEBECAIR pourront bénéficier de voyages organisés dans toutes les régions du Québec.

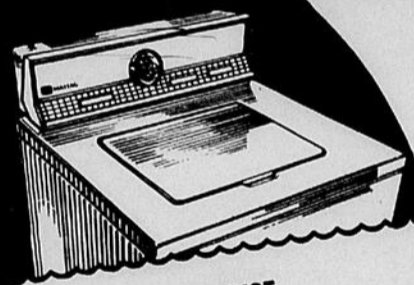
Pour sa part, M. Jean-Louis Trépanier, responsable de l'expansion du réseau, a précisé que QUEBECAIR avait demandé à la Commission Canadienne des Transports l'autorisation de desservir par des appareils F-27, les régions de Chibougamau et de Fort-Chimo. Dans le premier cas, de préciser M. Trépanier, il s'agit d'un vol quotidien reliant Québec, Bagotville, Chibougamau et LG-2. L'autre service proposé relierait Québec à Fort-Chimo, 3 jours par semaine. Des escales sont prévues à Sept-Îles, Wabush et Schefferville. M. Pelletier a confirmé le fait qu'un autre transporteur avait présenté une demande pour relier directement Québec à Fort-Chimo avec des réactés mais s'est interrogé sur la rentabilité d'un tel service. M. Trépanier a ajouté que QUEBECAIR voulait donner l'opportunité aux gens de l'est d'atteindre le Nouveau Québec.

Il a de plus annoncé que les tarifs proposés par QUEBECAIR sont inférieurs à ceux de l'autre transporteur et que la fréquence des vols est plus élevée.

DU "NOUVEAU" A RIMOUSKI NOUVEAU CENTRE MAYTAG AU SERVICE DE LAVEUSES ENR.

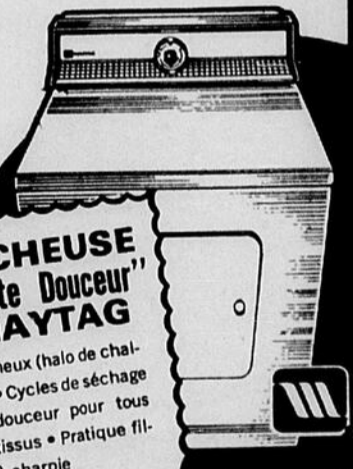
81 Est, St-Jean-Baptiste
RIMOUSKI
Tél. 723-7577

Ça se vend vite, des laveuses et des sècheuses Maytag



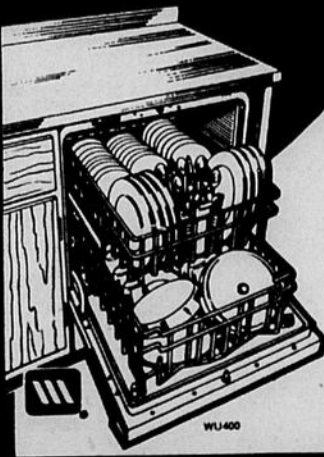
LAVEUSE
"TISSU-MATIC" MAYTAG

- Cycles programmés pour tous les tissus •
- Choix de 3 niveaux d'eau et de 3 températures •
- Finition d'acier zingué antirouille



SÈCHEUSE
"Toute Douceur"
MAYTAG

- Fameux (halo de chaleur) • Cycles de séchage en douceur pour tous les tissus •
- Pratique filtre à charpie



LAVE-VAISSELLE
ENCASTRÉ
MAYTAG

... Votre premier choix

- Gicleurs à 3 niveaux éliminant le pré-rincage •
- Micro-filtre autonettoyant •
- Grande capacité •
- Paniers de chargement facile

GARANTIE MAYTAG

POUR LAVEUSE ET SÈCHEUSE
Après achat chez tout dépositaire
Maytag autorisé au Canada et aux E.U.
SERVICE GRATUIT DU REMPLACEMENT
SUIVANT LA DATE DE L'ACHAT

- 2 ANS, PIÈCES
Tous appareils
- 5 ANS, PIÈCES
Tous appareils
- 5 ANS, PIÈCES
Transmission de la laveuse
- 1 AN, MAIN D'ŒUVRE

En cas de démantèlement la garantie
reste valable pendant toute la durée
de la vie de l'appareil Maytag.

Les Aspirateurs
Singer... Egalent
en excellence les
Machines à
Coudre
Singer.

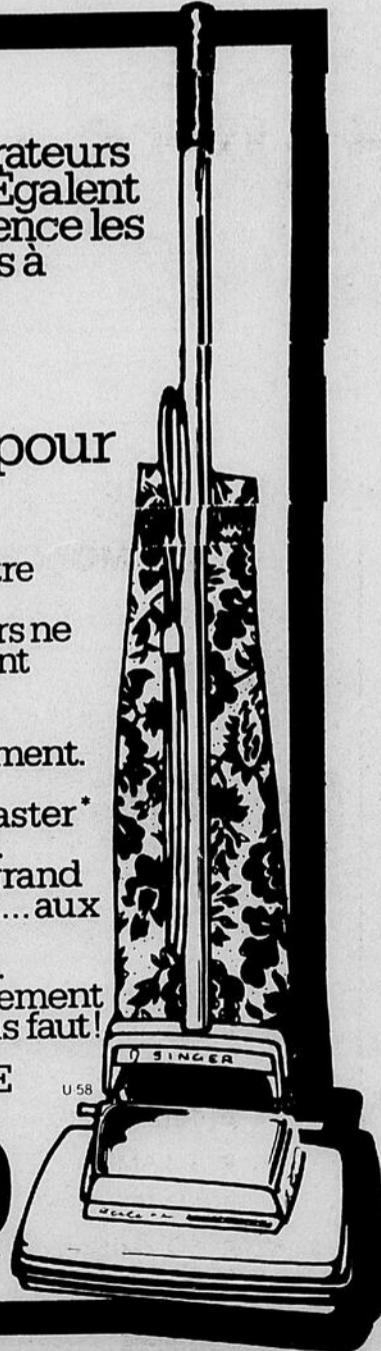
Dollar pour
Dollar

Aucune autre
marque
d'aspirateurs ne
réunit autant
d'attributs
pratiques
et de rendement.
Le Silver
POWERmaster*
de Singer...
Solide... à grand
rendement... aux
usages
multiples...
C'est exactement
ce qu'il vous faut!

NE COÛTE
QUE

\$89

*Une marque de commerce de
La Compagnie Singer
du Canada Ltée



SINGER

Consultez votre bottin téléphonique pour connaître l'adresse du
Centre de Couture Singer ou du Concessionnaire autorisé
participant le plus près de chez vous.

**SERVICE
DE LIVRAISON**

PARTICIPANT AU SUPER ENCA

Soupe aux légumes ou aux pois



"Habitant"

Bte 28 onces

.45

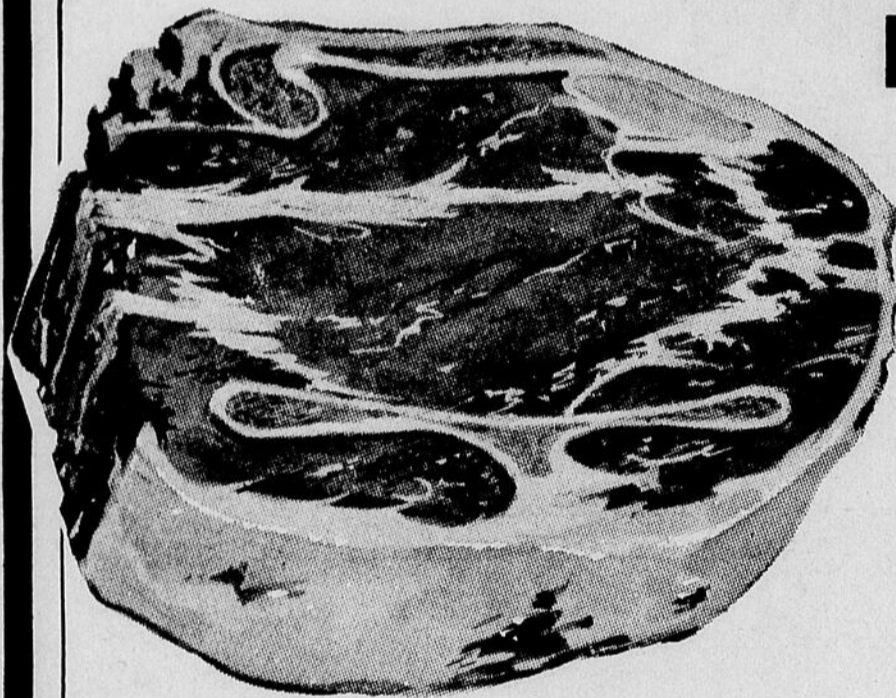
VASTE TERRAIN
DE STATIONNEMENT

VOTRE MARCHÉ

Spéciaux
du 5 au 10



NOUS NE VENDONS STRICTEMENT QUE DU BOEUF STEER ROUGE A-1



**Rôti de palette
de boeuf**

Coupe
régulière

4 à 5
livres

.49

LA
LIVRE

**Saucisses fraîches
"MAISON"**

LA LIVRE

.57



J.B. SIROIS & Fils Inc.

EPIKERIE — BOUCHERIE — LICENCIÉE

308 Rouleau - Rimouski

723-3783

**CONCOMBRES
FRAIS**

"Super Sélect" produit USA
Catégorie Canada no 1

2 pour .39

BANAN

Mûries à
porté

Catégorie
no 1

CELERI FRAIS

Produit CALIFORNIEN
CAT. CANADA



.48
CHACUN

**ROTI DE BOEUF
HAUT DE COTES**

La
livre

.69

**ROTI DE BOEUF
POT AU FEU**

Désossé - sans perte

La
livre

1.17

**JAMBON CUIT
"HYGRADE"**

Paquet
8 onces

.89

**Saucisses "HYGRADE"
pur boeuf**

Paquet
1 livre

.89

Gratis : 1 paquet de
salami tranché

**Filet d'Aiglefin
congelé "CORVETTE"**

Paquet
3 livres

3.39



**FARINE
"FIVES ROSES"**

Sac
7 livres

1.13

**Croûtes à tartes
"BRODIE"**

Boîte 18 oz

.59

**Café instant
"NESCAFE"**

Bocal 6 oz

1.89

**Sauce hot-chicken
"GAZA"**

Boîte 14 oz

.25

**Confitures
aux framboises
"HABITANT"**

Bocal 24 oz

1.25

CONFITURE AUX FRAISES

"HABITANT"

Bocal
24 onces

1.25

Jus de raisins

"WELCH" Bouteille 24 oz

.73

Ragout de boulettes

"CORDON BLEU" Bte 20 oz

.89

Sirop de table

"HABITANT" Bte 32 oz

.85

Thé

"RED ROSE" Boîte 60 sacs

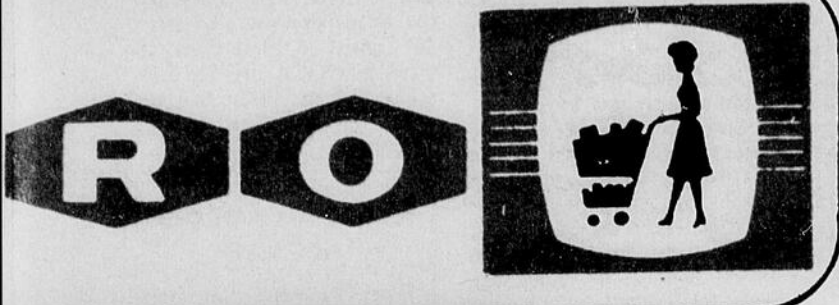
1.05

SUPER ENCAN '76

SERVICE DE LIVRAISON

MARCHÉ

Spéciaux en vigueur du 5 au 10 avril 1976



JUS DE TOMATES "Heinz"



Boîte
19 onces

.26

& Fils Inc.

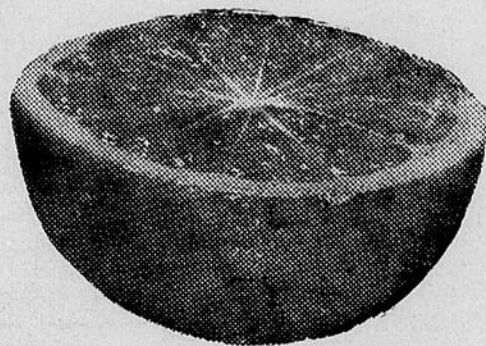
ERIE — LICENCIÉE

- Rimouski

3783

ORANGES "SUNKIST"

NAVEL — PRODUIT U.S.A.



Grosneur 113
Catégorie no 1

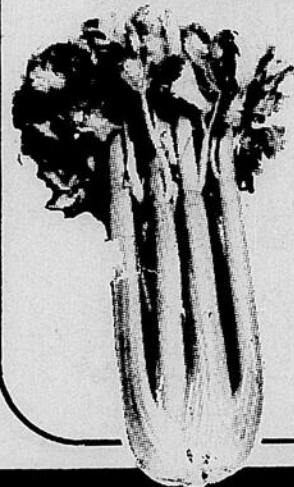
12 pour

.79

CONCOMBRES FRAIS "Super Sélect" produit USA Catégorie Canada no 1 2 pour .39	BANANES "DOLE" Mûries à point produit importé Catégorie no 1 lb .21	ECHALOTES VERTES Douces, produit U.S.A., catégorie Canada no 1 3 pour .38	TOMATES ROUGES Mûries à point, produit du Mexique, gr. 6x7 Cat. Canada no 1 lb .53	PAMPLEMOUSSES BLANCS Produit Floride, gr. 48, catégorie no 1 8 pour .99
--	---	--	--	--

CELERI FRAIS

Produit CALIFORNIE
CAT. CANADA NO 1



.48
CHACUN

LAITUE ICEBERG

PRODUIT U.S.A. - CAT. CANADA NO 1

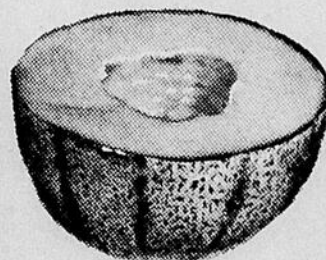


CHACUN

.47

Cantaloup frais

"JUMBO" PRODUIT DU MEXIQUE
CATÉGORIE NO 1 - GROSSEUR 45



CHACUN

.47

Jus de raisins "WELCH" Bouteille 24 oz **.73**

Ragout de boulettes "CORDON BLEU" Bte 20 oz **.89**

Sirop de table "HABITANT" Btle 32 oz **.85**

Thé "RED ROSE" Boîte 60 sacs **1.05**

Pâtes alimentaires "CATELLI"

Spaghettini - Macaroni long
Spaghetti - Macaroni coupé



Boîte 16 onces

.36

Margarine "GOLDEN SUN" Form. 1 lb **.47**

Savon liquide "IVORY" Bouteille 24 oz **.89**

Adoucisseurs "DOWNY" Bouteille 66 oz **1.39**

Biscuits Ti-Coq "LIDO" Cello 10 oz **.79**

Renseignements utiles

DEPANNAGE-JEUNESSE

LE CENTRE DE DEPANNAGE-JEUNESSE, 265 de la Cathédrale, il faut signaler 724-5142. HORAIRE du lundi au vendredi de 1 heure à 10 heures P.M.

HEURES DES MAREES

	HEURE H. PI.		HEURE H. PI.
Judi	0105 4.7		1750 2.5
	1445 4.6		
8 avril	0745 11.2	Lundi	0000 12.0
	2045 9.1	12 avril	0605 2.2
Vendredi	0230 4.8		1225 13.0
9 avril	0905 11.2		1830 1.6
	1610 4.2	Mardi	0050 13.3
	2205 9.7	13 avril	0705 1.1
Samedi	0410 4.3		1300 13.5
10 avril	1705 3.4		1920 1.0
	1705 3.4		
	2315 10.7	Mercredi	0130 14.5
		14 avril	0755 2
			1355 13.6
Dimanche	0510 3.4		2000 7
11 avril	1125 12.2		

HORAIRE PISCINE MONT-JOLI

Lundi, mercredi et vendredi: de 16h00 à 17h00 (pour tous). Du lundi au samedi (inclusivement) 20h00 à 21h30 (16 ans et plus). Samedi et dimanche, de 19h00 à 20h00 (pour tous) de 12 à 16 ans entrée gratuite, de 14h00 à 16h00 (pour tous). Plongée sous-marine, tous les dimanches matins de 9h30 à 11h00 (pour tous). N.B. — Ce n'est pas un cours, mais bien un bain de plongée sous-marine LIBRE.

Fédération des Organismes Familiaux de Rimouski

Le Fédération regroupe divers organisme familiaux qui ont pour but de promouvoir les intérêts généraux de la famille, aux points de vue physique, social ou moral. Pour renseignements, vous écrivez à C.P. 87, Rimouski ou adressez-vous à Jean-Yves Gagnon, 723-8747.

CLUB DE TIR A LA CARTOUCHE ENR.

Les personnes intéressées à faire partie du Club de Tir à la Cartouche Enr. n'ont qu'à signaler le numéro de téléphone 724-9054. Aussi, tir au pistolet et à la carabine.

CEGEP DE RIMOUSKI

Pour toutes les activités socio-culturelles et sportives au Collège de Rimouski même signalez 723-6005.

HEURES DES TRAINS

	Scotian	Océan
Vers l'Est	*07.49	01.53
* Correspondance Gaspé via CN		
Vers l'Ouest	05.50	23.30

FUTURES MAMANS

A vous futures mamans, qui voulez vivre pleinement votre grossesse et votre accouchement, LE SERVICE D'EDUCATION PRE-NATALE DE RIMOUSKI INC. a ses infirmières autorisées qui vous aideront à vous y préparer. Pour tous renseignements, appelez entre 13 heures et 17 heures du lundi au vendredi Suzanne Chouinard (724-9060) et Claudette St-Pierre (723-3204). A Mont-Joli Michèle Roy (775-7885) et Lise St-Pierre (775-5741).

HORAIRES DES TRAVERSIERS MATANE-GODBOUT

- Du 20 juin au 10 septembre, 6 départs quotidiens dans les deux sens: 8, 11, 14, 17, 20, 23 hrs.
- Du 12 avril au 20 juin et du 10 septembre au 15 octobre, 4 départs quotidiens dans les deux sens: 8, 11, 14, 17 hrs.
- Du 2 mars au 12 avril et du 15 octobre au 8 janvier, deux départs quotidiens de/from Matane: 8, 14 hrs. De/from Baie-Comeau: 11, 17 hrs.
- Du 8 janvier au 1er mars, 1 départ quotidien, de/from Matane, 8h. De/from Baie-Comeau, 14h.

Sujet à révision dès que la construction du quai de Godbout sera complété

PISCINE DU PAUL-HUBERT Horaire des bains jusqu'au 30 juin 1976

Mardi:	20h. à 21h.30: 18 ans et plus
Mercredi:	19h. à 20h.: pour tous
Judi:	20h. à 21h.30: 18 ans et plus
Vendredi:	20h. à 21h.30: pour tous
Samedi	14h. à 16h.: pour tous
et	16h.30 à 18h.: bain familial
Dimanche:	20h. à 22h.: 18 ans et plus

Le bonnet de bain est obligatoire pour tous. Taux pour les adultes \$0.75, étudiants et enfants \$0.50.

BIBLIOTHEQUE MUNICIPALE

DU LUNDI AU VENDREDI: de 13h. à 16.30h. et de 19h. à 21.00h. LE SAMENDI: de 9.00h. à 11.30h. et de 13.00h. à 16.00h. N'oubliez pas l'heure du conte à 9.30h. pour les enfants de quatre à onze ans, garçons et filles. Notons que tous les services de la bibliothèque sont entièrement gratuits. Tél.: 724-3164, Institut Mgr Courchesne (voisin du Musée régional) 53 ouest St-Germain, Rimouski, local 101.

HEURE DES MESSES

Cathédrale: Sam.: 19h.15; dim.: 8h.00, 9h.30, 11h.00,

17h.00, 19h.30.
 Nazareth: Sam.: 19h.00; dim.: 8h.00, 9h.30, 11h.00.
 Pointe-au-Père: Sam.: 19h.30; dim.: 7h.00, 8h.00, 9h.00, 10h.00, 11h.30, 17h.00, 19h.30.
 Sacré-Coeur: Sam.: 19h.15; dim.: 9h.30, 11h.00, 12h.00, 19h.15.
 St-Anaclet: Sam.: 20h.00; dim.: 8h.00, 10h.00 et 11h.00.
 Ste-Agnès: Sam.: 19h.15; dim.: 9h.30, 11h.00, 19h.30.
 Ste-Odile: Sam.: 19h.15; dim.: 8h.00, 9h.00 et 11h.00.
 St-Pie X: Sam.: 19h.15; dim.: 9h.00, 10h.30, 11h.30, 19h.30.
 Sur semaine: 16h.00, 17h.15 et 19h.00.
 St-Robert: Sam.: 19h.15; dim.: 8h.30, 10h.00, 11h.00, 19h.15.
 Sur semaine: 16h.00 et 17h.15.
 St-Yves: Sam.: 19h.15; dim.: 9h.30, 11h.00 et 19h.30.
 Ste-Bernadette Soubirous (Mont-Joli): 9h.00, 11h.00, 17h.00 et 19h.00.
 Notre-Dame-de-Lourdes (Mont-Joli): 8h.00, 9h.30, 11h.00, 12h.00 et 19h.30.
 Ste-Blandine: Sam.: 19h.15; dim.: 10h.00 et 17h.00.
 Eglise Chrétienne Evangélique, 68 rue Wilson Nazareth, office: dimanche: 10h.00 a.m.; mercredi: 19h.30 p.m.; Rév. Eugène McNutt, pasteur, tél.: 723-7677.
 L'Eglise Evangélique de la Pentecôte, 108 Ste-Marie, réunions: dimanche à 7h.30 p.m. et le mercredi à 7h.30 p.m. Pasteur Grégory Pyne, tél.: 723-7347.
 L'Eglise de Jésus-Christ des Saints des Derniers Jours: réunion le dimanche à 10h.30 à l'Université du Québec, local E-310. Tél.: 724-9676.

ALCOOLISME

Prévention et traitement de l'alcoolisme et des autres toxicomanes. Ouvert du lundi au vendredi de 9h.00 à 12h.00 a.m. et de 1h.30 à 5h.00 p.m. Le mercredi soir de 7h.00 à 10h.00, 125 Boul. René-Lepage Est, Centre Médical, édifice "B". "Quand les choses ne tournent pas rond, que pouvez-vous faire?"

VOYAGEUR INC.

Départs réguliers vers l'ouest: 8h.55 a.m. (Exp. Montréal); 12h.35 p.m.; 6h.20 p.m. et 11h.50 (Exp. Montréal). Le vendredi et dimanche en surplus: 4h.10 p.m. (local).
 Vers l'est tous les jours: 7h.00 a.m. jusqu'à Murdochville; 7h.00 a.m. Percé; 5h.20 p.m. jusqu'à Gaspé-Nord et 5h.20 p.m. Percé; 9h.30 p.m. jusqu'à Ste-Anne-des-Monts et Murdochville; 2h.55 a.m. les jeudis, vendredis et dimanches jusqu'à Ste-Anne-des-Monts.

SERVICE DE REGULATION DES NAISSANCES

SERENA-RIMOUSKI renseigne les individus, les couples et les groupes sur tous les moyens de régulation des naissances.
 SERENA offre un service spécialisé dans le test syn-to-thermique. Tél.: 724-2982 — 739-4835 — 798-4903 ou 723-1419.

ENTRAIDE RIMOUSKI

Huit aides-familiales à domicile. Tél.: 723-1815.

COUPLES—SEXUALITE—PLANNING

Les professionnels de ce programme du Centre des Services Sociaux offrent a) aux adultes et aux étudiants de l'information individuelle ou en groupe sur le Planning des naissances et la sexualité; b) de la consultation en matière de stérilisation et d'avortement; c) de la consultation conjugale aux couples en croissance, en difficulté ou en dissolution. Rimouski, téléphone: 723-1250.

ATTENTION INDUSTRIELS DE LA REGION

Le Ministère Fédéral de l'Industrie et du Commerce est toujours à la disposition des industriels, des hommes d'affaires et contribuables en général. Le Ministère et un groupe s'occupent de l'expansion du marketing. Ce groupe a pour objet de promouvoir la participation des industries canadiennes à des projets à l'étranger. Pour de plus amples renseignements, communiquez avec le directeur régional du Ministère à Québec, bureau 620, no. 2, Place Québec, Québec, tél.: 694-4726, ou encore directement avec la direction du Ministère Fédéral de l'Industrie et du Commerce, Ottawa, Canada.



ON VOUS OFFRE DE L'EMPLOI

MARCHE LOCAL: IMPORTANT:

Un nouveau service au CMC: des offres d'emplois à la télévision, les mardis et jeudis de 10:30 à 11:00AM au Canal 5 de Câblodistribution.

A NOTER:

Si vous êtes à la recherche d'un emploi et que vous êtes inscrits au Centre de Main-d'oeuvre du Canada, n'oubliez pas de renouveler votre demande toutes les 4 semaines. Ce renouvellement

peut se faire par une visite au Centre de Main-d'oeuvre ou un appel téléphonique à 723-2257.

POUR RIMOUSKI:

- Un dépanneur de distributeur automatique. Un secondaire III et un an d'expérience sont nécessaires. Outils et voiture fournis. Salaire de \$3.00 l'heure.

- Un emploi comme dactylographe de Télec. Secondaire V, connaissance de l'anglais, bonne vitesse en dactylo et expérience sont nécessaires.

Salaire jusqu'à \$130.00 par semaine, présentement en négociation.

MARCHE EXTERIEUR:

CROSS POINT:

Un réparateur de scies rondes et à ruban. Expérience de 2 ans. Cours à Duchesnay serait un avantage. \$250.00 à \$280.00 par semaine pour 48 heures par semaine.

POUR STE-FLORENCE:

- Conducteur de scie principale (chariot automatique) 1 an d'expérience minimum. Salaire de \$4.50 l'heure. Emploi permanent.
 - Marqueur de bois de construction (vérificateur) de scierie. Licence de classification. Salaire de \$5.00 l'heure pour une semaine de 50 heures. Poste disponible en juin 1976
 - Conducteur de raboteuse (scierie). Travail de 50 heures par semaine à \$5.00 l'heure. Expérience minimum d'un an. Poste disponible en avril 1976. Pension disponible à \$35.00 par semaine. Logement de \$100.00 à \$150.00 par mois.

POUR MONT-JOLI:

- Un mécanicien classe "A". Travail permanent, à plein temps. 45 heures par semaine. Expérience de 5 ans et

plus. Salaire de \$5.00 l'heure.

- Un machiniste avec expérience de base. Connaissance en mécanique et soudure. Salaire de \$3.25 pour débiter, sera à \$4.00 en juin.
 - Scieur de bardeaux avec 1 an d'expérience. Travail permanent de 45 heures par semaine. Le salaire est de \$200.00 par semaine.

Les personnes intéressées par ces offres doivent s'adresser au Centre de Main-d'oeuvre du Canada, 70 est St-Germain, Edifice Place St-Laurent, 1er étage, Rimouski. Téléphone: 723-2257.

Ronaldo Raboin NOTAIRE

2 est, Evêché - Rimouski
Tél.: 723-3127

Louis Bellavance, Notaire

PLACE ST-LAURENT
Suite 111
70 est St-Germain,
Rimouski Tél.: 724-9177

SAMSON, BELAIR & ASSOCIES

Comptables agréés

320 St-Germain est, suite 503, Rimouski, Que
Tél.: 724-4136

Benoit Sylvain, C.A. Gilles Levesque, C.A.
Clement Duchesne, C.A. Denis Trudel, C.A.
Emilien Malenfant, C.A.

Montréal, Québec, Rimouski, Sherbrooke,
Trois-Rivières, Ottawa et Sept-Îles

DESROSIERS, LEPAGE et ASSOCIES

COMPTABLES AGREES

ROGER DESROSIERS, M.S.C., C.A.
GILLES LEPAGE, M.S.C., C.A.
JEAN-YVES LAPOINTE, M.S.C., C.A.

5 est, rue St-Germain, Rimouski
Tél.: 724-4414

ANDRE NOLIN

ARPENTEUR, GEOMETRE

148 ST-GERMAIN-EST, RIMOUSKI
Tél.: Bureau et résidence: 724-2653

ROLAND GAGNON,
L.L.L.

JACQUES BELANGER,
L.L.L.

GAGNON ET BELANGER

NOTAIRES

Tél.: 724-7737 ou 723-5983

202 CATHEDRALE

RIMOUSKI.

MAILLOUX, PELLETIER, LEVESQUE & ASSOCIES

Comptables agréés

Rimouski

Trois-Pistoles

184 de la Cathédrale
724-2720 — 723-9611

46 Notre-Dame Est,
851-2060

GENDREAU, PELLETIER & GENDREAU

AVOCATS

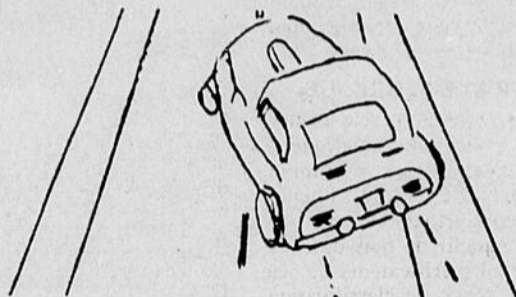
PAUL-A GENDREAU L.L.L.
MARION PELLETIER L.L.L.
CLAUDE-H GENDREAU L.L.L.
JEANNOT-H. ROY L.L.L.
DOMINIQUE LANGIS L.L.L.

41 ouest, Evêché, Rimouski
Tél.: 724-4416



Information policière

La collision frontale



Dans la chronique précédente, je donnais quelques moyens de prévenir les accidents. Je continuerai donc dans le même sens en vous énumérant les principales règles à suivre pour se défendre d'un accident frontal.

Il faudrait donc apprendre, retenir et mettre en pratique les règles suivantes.

Règle no 1: ANALYSER

Soyez très vigilants. Essayez de prévoir les circonstances qui peuvent obliger le véhicule roulant en sens inverse à croiser la ligne médiane.

Règle no 2: SERRER A DROITE

Ne tenez pas le milieu de

la voie lorsque vous voyez qu'un autre véhicule semble en difficulté. Si la chaussée comporte deux (2) voies dans le même sens, utilisez toujours la voie de droite dans le but de vous éloigner des autres véhicules.

Règle no 3: RALENTIR

Dès que vous voyez un véhicule qui peut, pour une raison ou pour une autre, empiéter dans votre voie, ralentissez. Ralentissez immédiatement. Attirez l'attention du conducteur avec vos phares ou votre klaxon.

En ralentissant vous donnerez peut-être à l'autre conducteur assez de temps pour qu'il reprenne sa voie et évite ainsi une collision

frontale. Continuez à rouler lentement et préparez-vous à vous arrêter jusqu'à ce que la circulation soit libre.

Règle no 4: SORTIR

Supposons qu'après avoir bien analysé la situation, serré votre droite et ralenti, le conducteur de l'autre véhicule reste toujours dans votre voie, il ne vous reste qu'une chose à faire: sortir de la voie, prendre l'accotement, au risque de rouler dans le fossé. Une embardée de ce genre est préférable à un tescopage frontal.

La plupart des gens hésitent à quitter la chaussée. Ils craignent alors de faire un tonneau ou de capoter. Pris de panique, ils foncent tout droit dans le véhicule qui vient à leur rencontre.

Bien sûr, s'il y a un précipice ou une rivière sur votre droite, vous pourriez hésiter. Mais s'il s'agit d'un simple fossé, ne craignez pas de vous y engager, en relâchant l'accélérateur et en serrant les jambes sur le siège. Prenez le fossé sur la longueur pour le traverser en biais. Vous pourrez alors garder le contrôle de votre véhicule jusqu'à la dernière seconde. Votre vitesse sera alors très réduite par de légers obstacles que vous aurez déjà heurtés et qui auront modéré l'allure de votre véhicule.

Ne touchez surtout pas aux freins en pénétrant dans le fossé, ce qui ferait piquer l'avant de votre véhicule, qui pourrait être arrêté brusquement et à ce moment pourrait capoter.

N'oubliez pas! Tout vaut mieux qu'un accident frontal.

GARDEZ VOTRE DROITE!...

Agent Fernand Devost,
Service du Personnel
et des Communications,
Sûreté du Québec,
District Bas St-Laurent,
Rimouski.

Cour Provinciale

CANADA
PROVINCE DE QUEBEC
DISTRICT DE RIMOUSKI
No: 100-02-000144-76

CAROL LANGLOIS,
Demandeur,

—vs—
FRANCIS BOUCHARD
Défendeur,

ORDONNANCE

Il est, par les présentes, ordonné au défendeur de comparaître personnellement ou par le ministère de son procureur, au Greffe de la Cour Provinciale du district de Rimouski, et ce, dans un délai de UN MOIS à compter de la première publication du présent ordre en français et en anglais dans le journal "LE RIMOUSKOIS" distribué dans le district de Rimouski.

PRENEZ AVIS qu'une copie du bref et de la déclaration a été déposée audit greffe à votre intention.

RIMOUSKI, ce 15 mars 1976,

CASGRAIN,
CREVIER & BLANCHET,
Procureurs du demandeur.
Signé: C. Gagnon, gncp,
Cour Provinciale, Rimouski.

Provincial Court

CANADA
PROVINCE OF QUEBEC
DISTRICT OF RIMOUSKI
NO: 100-02-000144-76

CAROL LANGLOIS,
Plaintiff,

—vs—
FRANCIS BOUCHARD,
DEFENDANT,

ORDER

The defendant is hereby ordered to appear in person or through an attorney at the office of the Provincial Court in the district of Rimouski within ONE MONTH from the first publication of the present order, in french and in English, in the newspaper "LE RIMOUSKOIS" published in the district of Rimouski.

TAKE notice that a true copy of the Writ and Declaration has been deposited at the Court's office for your attention.

RIMOUSKI, March 15th, 1976.

CASGRAIN,
CREVIER & BLANCHET,
Attorneys for plaintiff
Signed:
C. Gagnon, gncp,
Cour Provinciale Rimouski.

LAVOIE & BOUCHER INC

770 St-Germain
ouest,
Rimouski
Tél. 723-3554



3295.

DATSUN B 210s 1976

1400 CC

Plus frais de transport — Plus taxe provinciale

GRATUIT

1 ANTIROUILLE OU 100 GALLONS D'ESSENCE

OFFRE VALIDE JUSQU'AU 17 AVRIL 1976.

NOUVEAU!

NOUVEAU!

A RIMOUSKI

POUR LA COMPAGNIE

P.A. Martineau

LTEE

DISTRIBUTEUR DE

PORTES et FENETRES

EXTERIEURES ET

PORTES INTERIEURES PRE-MONTEES

POUR UNE ESTIMATION GRATUITE

CONSULTEZ

LAVOIE & PATRY

ENR.

33 EST, ARTHUR-BUIES — Rimouski

724-5990 ou 723-8840

A VOTRE SERVICE

24 HEURES PAR JOUR

ET

7 JOURS PAR SEMAINE

10e REUNION DU COMEQ

La Conférence municipale de l'Est du Québec a tenu le samedi 27 mars la 10ième réunion de son conseil d'administration.

Au cours de cette réunion, les administrateurs ont pris connaissance des résultats des demandes faites auprès des municipalités de la région concernant l'éventuelle Entente Canada-Québec pour l'Est du Québec.

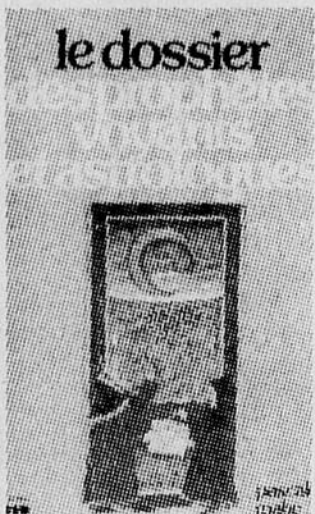
Les municipalités ont appuyé massivement et sans aucune équivoque les démarches effectuées conjointement par la COMEQ et le CRD. Le président de la COMEQ, monsieur Roger Dion, a fait remarquer que le 25 mars, 186 municipalités sur 203 ont adopté une réso-

lution d'appui. De plus, 6 conseils de comté ont eux aussi endossé la même position et plusieurs autres résolutions sont attendues dans les jours à venir.

C'est la première fois, a déclaré monsieur Dion, que les municipalités ont manifesté avec autant d'unanimité, leur désir d'avoir des programmes et des budgets spéciaux pour l'Est du Québec.

La COMEQ, a complété monsieur Roger Dion, entend faire les représentations nécessaires auprès des deux gouvernements, pour que ceux-ci apportent des réponses concrètes et réelles aux besoins et aspirations légitimes de la population.

Le dossier des prophètes, voyants et astrologues



Jane Dixon.

Selon les époques, les voyants furent employés par les rois et les reines pour que leur soient prédites longévité et prospérité, par les chefs d'Etat pour inspirer leurs stratégies, par la police à la recherche de criminels et de personnes disparues, par des malades en quête d'un diagnostic, etc.

Certains prophètes ont annoncé le réveil actuel de l'Islam, sa collusion avec le communisme russe, l'éventualité d'une nouvelle invasion asiatique de l'Europe. Et leur vision des années 2000 est en complet désaccord avec celle de nos futurologues. Les milliardaires cryogénisés de Phoenix (U.S.A.) se réveilleront-ils dans cent ans dans un monde nouveau qui ne sera plus pour eux?...

LE DOSSIER DES PROPHETES, VOYANTS ET ASTROLOGUES, publié aux Editions La Presse, est en vente partout aux prix de \$6.95 l'exemplaire.

La négation a priori des phénomènes paranormaux est un refuge pour l'inertie et la paresse intellectuelle, a dit en substance le philosophe chrétien Gabriel Marcel. On trouvera dans ce dossier une étude des diverses sciences occultes de même qu'une retrospective des prophéties célèbres exprimées au cours des âges, de Nostradamus à

C'est le printemps et le temps des mollusques

Avec l'arrivée du printemps, les amateurs de mollusques se préparent à cueillir cette délicieuse denrée sur les différentes plages du Québec.

Aussi la Direction générale des Pêches maritimes désirent éviter que la population consomme des coquillages provenant des secteurs contaminés ou toxiques tiennent à donner les quelques conseils suivants: - Vérifier si des affiches identifiant les zones contami-

nées ou toxiques en interdisent la cueillette.

Pour connaître les endroits où le bêcheage des mollusques est permis, renseignez-vous aux bureaux du Service de protection suivants:

Rimouski (418) 723-3021
Gaspé (418) 368-3101
New Carlisle (418) 752-3175
Hauterive (418) 589-2886
Hâvre St-Pierre (418) 538-2744
Cap-aux-Meules (418) 986-2385

Le saviez-vous ?

Il existe au Québec, depuis le 1er juillet 1970, trois régimes matrimoniaux: la communauté de biens, la séparation de biens et un nouveau régime, celui de la société d'acquêts. Selon Me Micheline Parizeau-Popovici, qui écrit dans Sélection de

mars sur les problèmes financiers des ménages, la société d'acquêts est un régime supérieur aux autres. Elle note aussi que tout couple peut maintenant s'adresser au tribunal pour faire modifier son régime matrimonial.

La Tabatière (418) 773-2323
Québec (418) 643-5023
Toute personne qui doit passer par l'interurbain pour

rejoindre l'un de ces bureaux n'a qu'à composer "0" et de-mander Zénith 2-6770. C'est gratuit.

AVIS

Pour vos toitures d'asphalte et gravier

CONSULTEZ

Fournier & Frère Enr.

Construction et Réparations
ENTREPRENEUR GENERAL

La saison hivernale est le temps le plus dur de l'année, par conséquent il faut prendre les précautions nécessaires afin que votre toiture soit en bon état.

GONZAGUE
345 Dollard
Tél. 723-7098

HERVE
300 St-Joseph ouest
Tél. 723-3209



M. J.G.S. Larochelle
directeur

C'EST POUR UN PRET ? SOYEZ BIEN A L'AISE. VOUS AVEZ UN BESOIN D'ARGENT ? VENEZ NOUS CONSULTER.

Nos prêts personnels vous sont accessibles pour toutes fins utiles.

Confidentiels - Opportuns - Rapides
Adaptés à votre budget - Assurés.

	Montant requis	Frais d'emprunt	Versements mensuels	Montant à rembourser
12 mois	500.	37.24	44.77	537.24
	1,000.	74.60	89.55	1,074.60
	2,500.	186.56	223.88	2,686.56
18 mois	500.	55.12	30.84	555.12
	1,000.	110.24	61.68	1,110.24
	2,500.	275.60	154.20	2,775.60
24 mois	1,000.	146.48	47.77	1,146.48
	2,500.	366.56	119.44	2,866.56
	3,500.	513.04	167.21	4,013.04
30 mois	1,000.	183.50	39.45	1,183.50
	2,500.	459.20	98.64	2,959.20
	4,000.	734.90	157.83	4,734.90
36 mois	1,000.	221.48	33.93	1,221.48
	2,500.	553.88	84.83	3,053.88
	4,000.	886.64	135.74	4,886.64

Coût d'emprunt exprimé sous forme de taux de crédit annuel : 13 1/2 %
Réduction d'intérêt de 1/4 % aux détenteurs de notre compte-clé Commerce.

Un prêt bancaire peut vous aider à contrôler vos dépenses

Voyez le directeur de votre succursale Commerce avant de vous décider.

Un prêt bancaire vous est profitable de plusieurs façons.

1. Vous ne dépenserez pas plus que vos moyens ne le permettent; pas question de versements trop élevés.
2. Vous pouvez traiter plus facilement avec l'argent en mains.
3. Les taux avantageux d'un prêt bancaire vous font économiser et le montant du prêt peut être adapté à vos besoins.

B. DUPONT ENR. MATERIAUX DE CONSTRUCTION

17 RUE GOULET,
RIMOUSKI-EST
Service téléphonique 24 heures

724-2530

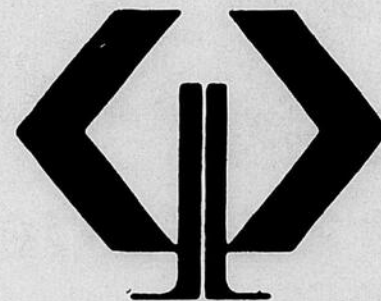
Benoit Dupont, prop.

● EN SPECIAL

POUR LA SAISON HIVERNALE

- Tuile blanche à plafond 12"x12"
- Préfini feuille 4'x8' Prix à partir de \$3.98

- Isolant rigide
- Laine minérale
- Bois de construction Différentes dimensions
- Veneer de toutes sortes
- Service de livraison ultra-rapide



BANQUE DE COMMERCE CANADIENNE IMPÉRIALE

1 La Grande Place — Rimouski, Qué. Tél. 723-4941