

La bonne fée des animaux handicapés

Marie-Paule Gaudreau-Morin opère le Refuge Mimo à Waterville

Jean-François GAGNON

Waterville

Le sort réservé aux animaux handicapés est habituellement le même: la mort à plus ou moins court terme. Mais ces petites bêtes ont tout de même une fidèle amie, qui leur offre un oasis de tranquillité pour écouler leurs jours. Son nom: Marie-Paule Gaudreau-Morin.

Mme Gaudreau-Morin est propriétaire du Refuge Mimo, situé à Waterville. Ce refuge accueille des animaux aveugles, sourds, nains, ou souffrant d'autres handicaps. On y retrouve de même certaines bêtes en pleine santé.

La propriétaire du refuge, ayant démarré ses

activités en 1983, ne vit pas richement. Ses revenus sont relativement maigres et passent en bonne partie dans l'entretien de ses animaux et de son lieu.

«Je n'ai pas beaucoup d'argent, mais je m'arrange avec ce que j'ai», raconte la femme, qui élève des animaux et en reçoit d'autres, pour de courts séjours, afin de boucler ses fins de mois.

Elle a beau n'avoir jamais été riche, Mme Gaudreau-Morin se targue de n'avoir jamais touché un chèque de la Sécurité du revenu ou de l'assurance-emploi.

Pourtant, malgré les embûches, la dame de 60 ans ne semble pas prête à s'arrêter. Loin de là, en

Suite en page B-2



Photo La Tribune, Jean-François Gagnon
«Les animaux handicapés ont le droit de vivre tout autant que ceux en pleine santé», dit Marie-Paule Gaudreau-Morin, la propriétaire du Refuge Mimo, de Waterville, qui accueille des bêtes souffrant de handicaps divers.

Hé toi! J'ai le coup de foudre pour toi!



Mazda Protegé SE 2000

Lauréate du grand prix du GUIDE DE L'AUTO 2000 de sa catégorie. Découvrez aussi la Protegé SE *SPORT*, disponible en édition limitée, avec toit ouvrant et becquet arrière.

LOUEZ 199\$
À PARTIR DE

PAR MOIS, POUR 48 MOIS*
COMPTANT INITIAL DE 1 995\$
TRANSPORT ET PRÉPARATION INCLUS



Mazda Millenia S 2000

Profitez des performances du seul moteur à cycle Miller de l'industrie automobile.

LOUEZ 409\$
À PARTIR DE

PAR MOIS, POUR 48 MOIS*
COMPTANT INITIAL DE 5 500\$
TRANSPORT ET PRÉPARATION INCLUS



Mazda B3000 SE V6 Cab Plus 4x2 4 portes 2000

0\$ de dépôt de sécurité sur toutes les camionnettes de série B 2000 en location, jusqu'au 30 avril 2000.

LOUEZ 249\$
À PARTIR DE

PAR MOIS, POUR 48 MOIS*
COMPTANT INITIAL DE 1 945\$
TRANSPORT ET PRÉPARATION INCLUS



L'événement
le printemps

S'ÉCLATE

LOUEZ 289\$
À PARTIR DE

PAR MOIS, POUR 48 MOIS*
COMPTANT INITIAL DE 2 945\$
TRANSPORT ET PRÉPARATION INCLUS



Mazda 626 LX I4 2000

Prix *ENERGUIDE* pour la voiture intermédiaire la plus économique au Canada en 2000.*

OU OBTENEZ

2,9%[†]
DE FINANCEMENT
À L'ACHAT
JUSQU'À 48 MOIS

SUR TOUTES LES
MAZDA 2000 NEUVES



Mazda Miata 2000

Faites-vous plaisir au volant du «roadster» qui a fait sa marque!



Mazda MPV DX 2000

Nommée parmi les grands prix du GUIDE DE L'AUTO 2000, catégorie fourgonnettes.

LOUEZ 299\$
À PARTIR DE

PAR MOIS, POUR 48 MOIS*
COMPTANT INITIAL DE 2 945\$
TRANSPORT ET PRÉPARATION INCLUS

GARANTIE LEADERSHIP MAZDA

Renseignez-vous sur notre remarquable garantie complète et sur la garantie du groupe motopropulseur.

ASSISTANCE ROUTIÈRE 24 HEURES MAZDA

Renseignez-vous sur le programme d'assistance routière Mazda, offert gratuitement avec toute Mazda 2000.

Coup de foudre! Coup de fougue!



MAZDA

Les concessionnaires Mazda du Québec

VISITEZ NOTRE SITE WEB À www.mazda.ca — INFORMEZ-VOUS AU SUJET DU PROGRAMME MAZDA POUR LES DIPLÔMÉS.

* Données fournies par le ministère des Ressources naturelles dans le Guide de la consommation de carburant 2000, basée sur la Mazda 626 LX I4 avec boîte 5 vitesses.

Les modèles illustrés peuvent différer et sont utilisés à titre indicatif seulement. Certains équipements illustrés peuvent être offerts en option ou de série sur d'autres modèles.

Offres réservées aux particuliers et portant sur toutes les Mazda 2000 neuves en stock chez les concessionnaires. † Financement consenti par l'entremise de la Banque de Nouvelle-Écosse. Sur approbation du crédit. Exemple de financement à l'achat: 10 000 \$ au taux de 2,9%; 48 paiements de 220,90 \$; coût d'emprunt de 603,20 \$; total à payer de 10 603,20 \$. * Taux de location personnalisée Mazda: Offres portant uniquement sur la location-bail ou détail pour une période de 48 mois sur les Mazda Protegé SE 2000 neuves, modèle D4XMS0A000, Mazda 626 LX I4 2000 neuves, modèle F4LS0A000, Mazda Millenia S 2000 neuves, modèle K4LN70A000, Mazda MPV DX 2000 neuves, modèle UADY70A000, Mazda B3000 SE V6 Cab Plus 4x2 2000 neuves, modèle XCTB50A000, en stock chez les concessionnaires. Comptant initial ou échange équivalent, premier versement mensuel et dépôt de sécurité exigés. Pour la Mazda Protegé SE, dépôt de sécurité de 250 \$. Pour la Mazda B3000 SE V6 Cab Plus 4x2, dépôt de sécurité de 0 \$. Pour la Mazda MPV DX et la Mazda 626 LX I4, dépôt de sécurité de 350 \$. Pour la Mazda Millenia S, dépôt de sécurité de 500 \$. Offres soumises à l'approbation de Crédit Mazda Canada inc. Pour tous les modèles en location-bail: limite de 80 000 km. Frais de 8 ¢ le km additionnel. Autres options de location également disponibles. Immatriculation, assurances et taxes en sus.

Les concessionnaires peuvent louer à prix inférieur. Voir un concessionnaire participant pour les détails. Aucune combinaison d'offres possible. Offres d'une durée limitée à compter du 1^{er} mars 2000.



Vocation du secteur nord-ouest de Magog

Beaucoup d'appréhension et une nette opposition

Gilles DALLAIRE

Magog

À part Provigo et l'homme d'affaires Jean Pelchat, il n'y a pas grand monde qui, parmi les organismes et les personnes qui ont présenté hier des mémoires aux audiences publiques relatives à la vocation future du secteur nord-ouest de Magog, voit d'un œil favorable l'implantation éventuelle d'un établissement commercial à grande surface dans ce secteur.

Cette perspective suscite beaucoup d'appréhension au mieux, une opposition nette au pire.

Ainsi, la Chambre de commerce et d'industrie Magog-Orford a exprimé l'avis déjà connu que le potentiel de développement récréo-touristique du sec-

teur Est prometteur et qu'aucun changement ne devrait être apporté à sa vocation tant que des études n'auront pas apporté des réponses concrètes aux préoccupations soulevées par l'impact de la présence d'un établissement commercial à grande surface sur la stabilité et le développement des deux axes commerciaux actuels, soit le centre-ville et la rue Sherbrooke et sur l'industrie touristique de même que sur l'avenir de cette industrie. Elle s'est également interrogée sur l'impact environnemental que la réalisation d'un projet de cette nature sur le marécage de la rivière aux Cerises et sur les problèmes que le prolongement de la rue Bowen jusqu'à la route 112, la création d'un nouveau carrefour et l'augmentation du volume de la circulation causeraient dans le secteur et dans le centre-ville.

Pour sa part, M. Pascal Quesnel, un



Imacom, Martin Blache
Président de la Chambre de commerce et d'industrie Magog-Orford, Jean-Yves Thériault s'oppose au changement de vocation du secteur nord-ouest de Magog.

étudiant à la maîtrise en génie civil, a exprimé l'avis que Magog doit interdire toute construction dans un rayon de 300 mètres des limites du marais de la rivière aux Cerises, renoncer à inclure le secteur nord-ouest dans le centre-ville, acquiescer à la zone-tampon du marais pour prévenir toute dégradation résultant de l'intervention humaine, reconnaître au secteur nord-ouest une vocation et un rôle récréo-touristique et privilégier le recours à des moyens autres que le développement commercial pour rendre son entrée Ouest attrayante.

Tourisme Memphrémagog a rappelé de son côté que le secteur nord-ouest englobe une grande partie du parc de la baie de Magog dont la mise en valeur a nécessité des investissements substantiels. L'organisme voit dans l'implanta-

tion éventuelle d'un établissement commercial à grande surface une contradiction avec les choix passés et il considère qu'un changement de vocation créera dans un secteur déjà très achalandé une augmentation du volume de la circulation qui irriterait non seulement les gens qui fréquentent le secteur mais aussi la clientèle du nouvel établissement.

Quant à l'association Les amis du marais de la rivière aux Cerises, elle a affirmé que, plutôt que d'englober le secteur nord-ouest dans le centre-ville, Magog doit renforcer le tissu commercial actuel, rendre le centre-ville plus attrayant en réaménageant le parc des Braves et acquiescer à la zone-tampon du marais afin de prévenir tout empiètement futur.

Même son de cloche de la part de

M. Éric Sévigny, un étudiant à la maîtrise en géographie qui, tout en faisant état de son opposition à l'implantation d'un établissement commercial à la frise du marais, a souhaité que des aménagements progressifs créent un lien entre les activités de plein air dont le secteur nord-ouest est le théâtre et les activités commerciales du centre-ville.

Il fallait s'attendre à ce que Provigo et l'homme d'affaires Jean Pelchat, promoteurs du projet de construction d'un marché d'alimentation d'une superficie de 50 000 pieds carrés dans le secteur nord-ouest, se portent à la défense de l'octroi d'une vocation commerciale à ce secteur, ce qu'ils ont fait avec passion et éloquence.

M. Pelchat a non seulement mis l'accent sur l'importance de l'investissement projeté, un investissement de 8 millions \$, et sur les 170 emplois dont la réalisation de son projet entraînerait la création mais aussi sur la diminution du volume des fuites commerciales qui, selon lui, découlerait inévitablement de la présence d'un marché d'alimentation à grande surface à l'entrée Ouest de Magog.

Il a également souligné que c'est en dehors du marais et même en dehors de la zone humide qu'il projette de construire son marché d'alimentation et il a affirmé que des mesures seraient prises pour protéger le marais de la rivière aux Cerises et faciliter son accès.

Une centaine de personnes ont assisté à la présentation des mémoires qui s'est faite dans un climat très serein. Les audiences se poursuivront demain soir de même que le 9 et le 10 mai.

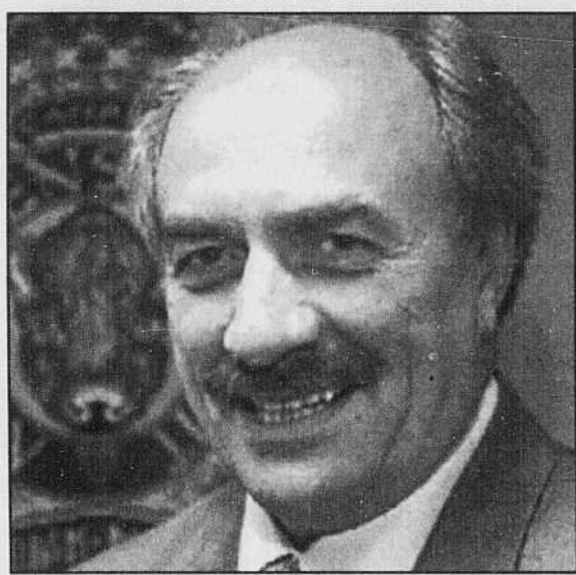
10e ÉDITION TOURNOI DE GOLF



AU PROFIT DE

L'ASSOCIATION CANADIENNE DES DONS D'ORGANES

Sous la présidence d'honneur de monsieur Alain Dionne.



M. ALAIN DIONNE

LE 25 AOÛT 2000 AU CLUB DE GOLF VENISE
Souper à 18 h 30
Golf et souper : 100 \$ / Souper seulement : 40 \$
Réservation : Carole Couture au 569-6328, poste 221

La Tribune

CLARICA

1770

Partage de la salle communautaire du CHHM

Levée de boucliers dans l'air

Magog (GD)

Il y a de la levée de boucliers dans l'air dans la municipalité régionale de comté de Memphrémagog et tout particulièrement à Magog.

Contre le partage, proposé par le directeur général du Centre hospitalier et d'hébergement de Memphrémagog, Jean Lavigne, de la salle communautaire de cet établissement entre les personnes âgées qui y sont hébergées et la clientèle du Centre de jour d'une part et les services administratifs de l'établissement.

Cette proposition, assaisonnée d'une suggestion d'utilisation de l'arrière de la chapelle de l'établissement à des fins autres que les fins du culte, n'est pas du tout du goût des représentants de ces personnes, des auxiliaires bénévoles qui travaillent auprès d'elles et de leurs proches. Lors d'une rencontre qu'ils ont eue avec M. Lavigne lundi

soir, ces représentants lui ont concédé que les conditions de travail du personnel sont loin d'être idéales en raison d'une pénurie d'espace, mais lui ont clairement dit que ce n'est pas une raison suffisante pour cloîtrer ou presque des personnes lucides et encore relativement actives compte tenu de leur âge et de leur autonomie incomplète.

À en croire un rumeur dont le bien-fondé n'a pas pu être établi hier, on pourrait assister à une mobilisation du milieu comme celle dont on a été témoin il y a quelques années quand la Régie régionale de la santé et des services sociaux de l'Estrie a envisagé la possibilité de faire pratiquer au Centre universitaire de santé de l'Estrie les interventions chirurgicales nécessitant une hospitalisation d'une journée, ce qui, de l'avis unanime, aurait entraîné à court terme la fermeture du bloc opératoire du Centre hospitalier et d'hébergement de Memphrémagog. À force d'exercer des pressions, le milieu avait

d'abord obtenu que le statu quo soit maintenu pendant un an puis que le projet de transfert de ces interventions chirurgicales soit abandonné.

Selon une personne présente à la rencontre de lundi soir qui tient à garder l'anonymat, M. Lavigne devrait renoncer à faire servir une partie de la salle communautaire et de la chapelle à d'autres fins que leurs fins actuelles et consacrer plutôt ses efforts à convaincre le ministère de la Santé et des Services sociaux à débloquer immédiatement les fonds qu'il prévoit débloquer à assez brève échéance pour l'agrandissement de l'établissement.

«Il faut 5000 pieds tout de suite et on prévoit que, dans deux ans ou trois ans, il faudra quelque chose comme 15 000 pieds de plus. Pourquoi ne pas procéder à l'agrandissement immédiatement? On résoudre ainsi deux problèmes d'un seul coup. De toute façon, il faudra résoudre ces problèmes un jour ou l'autre», a-t-elle commenté.

Procès de Éric Lacasse

Début du choix du jury ce matin

Gilles BESMARGIAN

Victoriaville

Entrepris lundi au Palais de justice de Victoriaville, le procès de Éric Lacasse, 26 ans, de Rivière-du-Loup, accusé du meurtre au deuxième degré du chauffeur de taxi Marcel Savoie survenu le 22 avril 1999 dans les limites de Saint-Christophe-d'Arthabaska, se poursuit ce matin avec le choix du jury.

Au cours des deux derniers jours, devant le juge Richard Grenier de la Cour supérieure, les deux avocats en présence, Me Jean-François Royer pour la Couronne, et Me Bruno Langelier de l'Aide juridique pour la défense (il est appuyé de Me Maryse Brouillette de Trois-Rivières), ont débattu de requêtes, de points de droit et d'admissions.

Pour un, Me Royer songe à appeler à la barre environ 25 témoins au cours du procès prévu pour

durer quatre semaines, pendant que son collègue au dossier pense en faire témoigner trois ou quatre.

Derrière les barreaux depuis son arrestation, trois jours après l'assassinat du résident de Victoriaville âgé de 65 ans, Lacasse a été envoyé à son procès à la suite de l'enquête préliminaire tenue en août dernier.

Sans aller dans tous les détails de l'affaire, rappelons que M. Savoie avait été retrouvé sans vie dans son véhicule immobilisé près d'un fossé, en bordure de la route 161. Si au départ, les policiers croyaient que la victime avait succombé à une crise cardiaque, une autopsie a démontré autre chose. Dans les faits, le pathologiste a pu établir que le sexagénaire était mort par strangulation et avait aussi été frappé à la tête par un objet contondant.

La bonne fée des animaux handicapés

Suite de la page B-1

fait! Pourquoi? Parce qu'elle a le coeur sur la main et qu'elle croit en sa cause. «Les animaux handicapés ont le droit de vivre tout autant que les autres», dit-elle.

La dame pense d'ailleurs que les animaux avec handicaps peuvent être aussi heureux que les autres n'ayant ni les pattes ou la bouche croches, ni tout autre limitation.

Elle déplore ainsi que la Société protectrice des animaux de l'Estrie soit venue chez elle, au cours des dernières années, pour que soit euthanasié un des poneys dont elle a soin.

«Ce petit poney n'est pas malade, il a seulement un handicap», avait-elle plaidé auprès de la SPA de l'Estrie, qui avait finalement accepté que la bête demeure en vie, pour le plus grand bonheur de sa propriétaire.

«Je ne garde pas les bêtes atteintes par la maladie. A preuve, j'ai récemment fait euthanasier une chèvre qui n'allait pas bien», souligne Marie-Paule Gaudreau-Morin.

Et, puisqu'il est question d'elle, la Société protectrice des animaux ne voit rien de répréhensible en soi dans les agissements de la femme de Waterville. Ses employés ne semblent pas non plus se souvenir de l'événement concernant le poney.

«Nous sommes allés à deux reprises au Refuge Mimo, dans les dernières années. Nous avons donné des informations à sa propriétaire, concer-

nant les façons de nourrir le plus adéquatement possible ses bêtes», explique la responsable des relations publiques de la SPA, Valérie Charbonneau.

«Nos recommandations ont apparemment été bien suivies par Mme Gaudreau-Morin, poursuit Mme Charbonneau. Il apparaît que les lacunes de ses pratiques étaient davantage dues à un manque d'informations qu'à de la mauvaise volonté.»

Un grand coeur

Avant les animaux souffrant de handicaps, les humains sans famille ou handicapés avaient déjà reçu l'attention de la sexagénaire au grand coeur.

Elle et son défunt mari, Gérard Morin, avaient ainsi, vers la fin des années 70 et le début de la décennie suivante, adopté quatre jeunes Amérindiens saskatchewanais. Pendant environ quatorze ans, ils auront aussi joué le rôle de famille d'accueil pour enfants avec infirmités.

Aujourd'hui, les enfants adoptifs ont quitté la maison et résident tous à Sherbrooke. Le couple aura par ailleurs délaissé la cause des enfants avec handicaps en 1985, deux ans après avoir ouvert un refuge pour les pauvres bêtes.

Avant de conclure, mentionnons que la propriétaire du Refuge Mimo est à la recherche de dons en argent ou matériels. Elle travaille actuellement à refaire une beauté aux enclos et aux cages extérieures de son refuge, ouvert aux visiteurs.

Annonceurs
PRENEZ NOTE
Le mardi 23 mai 2000

La Tribune
publiera un cahier spécial sur



LA SEMAINE DE
L'ÂGE D'OR

Annonceurs, profitez de cette occasion.
Faites connaître vos produits ou services.

Un rendez-vous à ne pas manquer...

Réservez votre espace publicitaire
avant le 15 mai 2000

Pour plus d'information :

564-5450

Zone interurbaine : 1 800 567-6955

19905



Pascale BRETON

Montréal

Le «Club 281»: le paradis des torses musclés

«Les femmes viennent ici pour avoir du fun»

Le Club 281, sur la rue Sainte-Catherine à Montréal, a déjà 20 ans, mais comme à ses débuts les femmes de partout au Québec font la queue les soirs de fin de semaine pour admirer les torses (!) bien découpés de la vingtaine de danseurs nus.

Pour le spectacle d'abord semble-t-il, car les numéros sont de véritables chorégraphies. De James Bond aux six gars de la construction, sans oublier ce duo plus futuriste qui danse sur la musique des Back Street Boys ou encore le fameux spectacle sous la douche, tout est conçu pour offrir aux groupes de femmes présentes un véritable divertissement.

Certains danseurs aiment bien que les clientes prennent une part active au spectacle. Comme Johnny qui, vêtu en costume des îles, goûte une banane avant de l'offrir aux demoiselles. Pour un autre numéro, certaines femmes ont même déjà placé un 2 \$ dans leur bouche pour que le danseur vienne le chercher, effleurant ainsi leurs lèvres, mais certaines ont ainsi avalé la pièce...

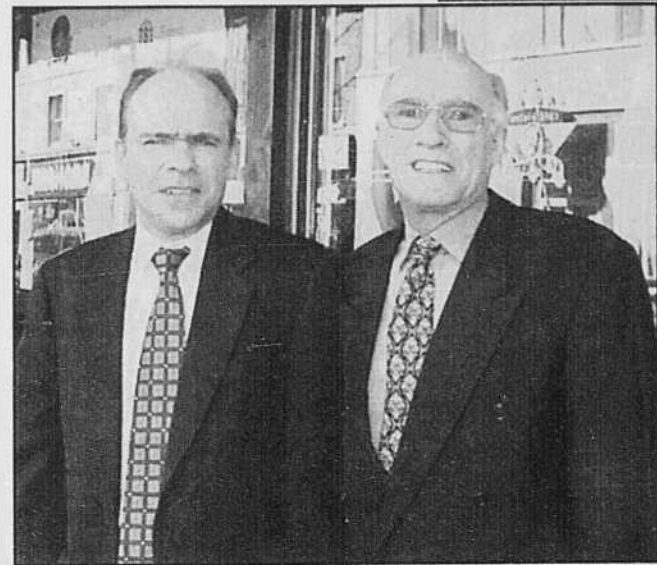
«Les femmes viennent ici pour avoir du fun, c'est un spectacle avant tout. Elles embarquent vraiment et applaudissent les danseurs. Il y a des clientes de partout au Québec, même des États-Unis», lance le propriétaire de l'endroit depuis les débuts, France Delisle.

Auparavant tenancier d'un bar de danseuses quelques portes plus loin, au 321, M. Delisle a ensuite fait l'acquisition du Café Abitibi qu'il a plus tard transformé en club de danseurs nus, idée qu'il a pris du Crazy Horse de Miami. La bâtisse appartient désormais à l'Université du Québec à Montréal, mais le 281 a toujours sa place.

Généralement, les femmes viennent en petits groupes célébrer le futur mariage, le shower ou les 18 ans de l'une d'entre elles, dans un esprit de divertissement, bien plus que de voyeurisme même si elles ont devant elles des corps parfaits ou presque.

Il fut un temps où des autobus complets en provenance de partout en province, de la Gaspésie ou de l'Estrie, faisaient un arrêt au Club 281, dans le cadre d'un circuit organisé. Après avoir fait le tour de la ville de Montréal et assisté par exemple à la défunte émission «Les démons du midi», les voyageuses faisaient escale au 281 l'espace de quelques heures.

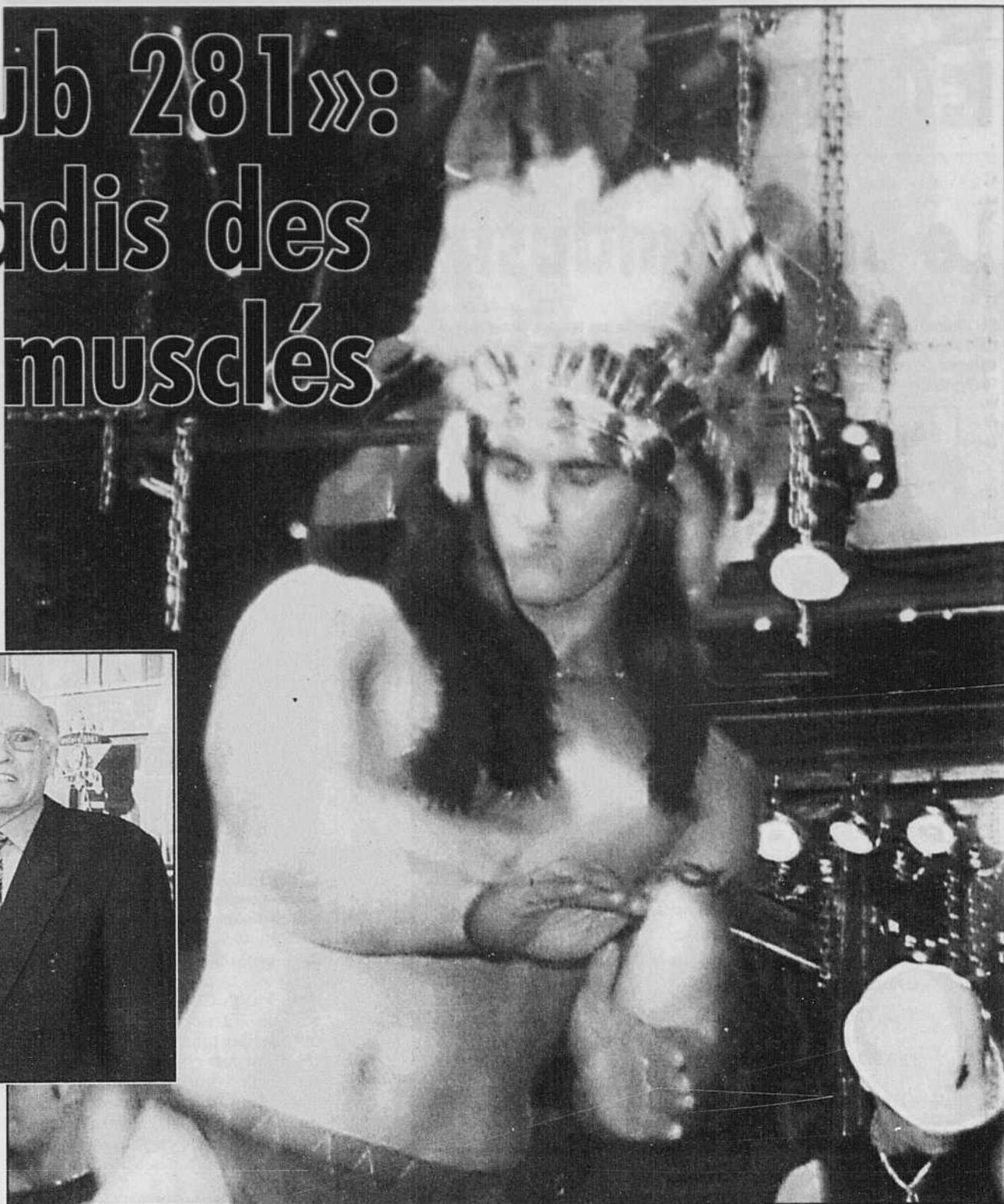
«Le secret, c'est que les hommes n'ont pas le droit d'entrer, à moins d'être accompagnés par une femme. De cette façon, nos clientes se sentent à



France Delisle a ouvert le Club 281 il y a 20 ans sur la rue Sainte-Catherine à Montréal. C'est maintenant une affaire de famille puisque son fils Alain (à droite) en est le gérant depuis neuf ans.

l'aise et en sécurité. Elles viennent ici pour avoir du plaisir et il y a moins de voyeurisme que dans les bars de danseuses», affirme M. Delisle pour expliquer le succès de sa recette.

Bien rare sont d'ailleurs les femmes qui se rendent seules au Club 281 ou qui y font un arrêt après une réunion d'affaires, comme cela se voit notamment chez Paré, un club de danseuses réputé de Montréal. Les femmes y



Photos La Tribune par Pascale Breton

À l'occasion du 20e anniversaire du bar, les danseurs offrent des numéros conçus en 1980, comme celui-ci, sur la musique de «YMCA».

viennent davantage en petits groupes de huit ou dix personnes pour fêter un événement.

Mais il y a aussi les habituées qui reviennent de semaine en semaine. Et d'autres qui ont eu le coup de foudre pour les danseurs, on raconte qu'une cliente a déjà offert à l'un d'eux une Corvette de l'année.

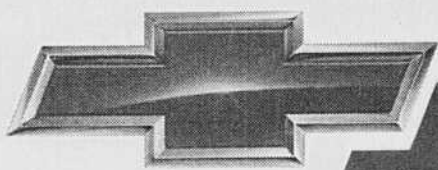
«Il se développe de vrais liens d'amitié, affirme quant à lui Salvy, un

danseur de dix ans d'expérience. Les femmes viennent nous raconter leurs confidences et nous demandent des conseils pour améliorer leur vie de couple.»

Les spectacles ont aussi évolué. Ainsi, au début des années '80, les cheveux longs, la moustache, le poil et les bottes longues étaient à l'honneur. Désormais, les hommes présentent une peau de bébé et s'entraînent comme

des athlètes pour bomber leurs muscles.

«Le phénomène de nudité s'est estompé un peu pour faire place davantage au concept de divertissement et de spectacle. Il a fallu s'adapter au fil des ans pour répondre aux goûts, mais il y a toujours des danseurs pour tous les goûts», déclare Hugues, un danseur de 17 ans d'expérience au Club 281.



Cavalier de Chevrolet
Elle se dévouera à votre cause.

198 \$ /mois*
Location 36 mois
Transport et préparation inclus

À ce prix, la nouvelle Cavalier vous est offerte avec l'Ensemble Valeur 2000 :

- Boîte automatique 4 vitesses avec traction asservie
- Télédévrouillage des portes avec système anticambriolage
- Verrouillage électrique des portes
- Régulateur de vitesse
- Système antiblocage aux 4 roues
- Radiocassette AM/FM stéréo
- Dispositif antivol PASSLock II

17 098 \$
à l'achat**

| Options de paiement | |
|----------------------------------|-------------|
| Comptant (ou échange équivalent) | Mensualités |
| 0 \$ | 271 \$ |
| 1 515 \$ | 228 \$ |
| 2 566 \$ | 198 \$ |

La nouvelle CAVALIER ENSEMBLE VALEUR 2000



1,9 %
à l'achat ou à la location***

Si seulement tout était aussi fiable que la Cavalier.

La Cavalier. Connue pour en prendre. Reconnue pour en donner.

GM L'Association Marketing des concessionnaires Chevrolet Oldsmobile du Québec vous suggère de lire ce qui suit. Offres d'une durée limitée réservées aux particuliers, s'appliquant aux véhicules neufs 2000 en stock, tels que décrits ci-dessus. Photo à titre indicatif seulement. Sujet à l'approbation du crédit. * Paiements mensuels basés sur un bail avec versement initial (voir tableau de mensualités). À la location, transport et préparation inclus. Immatriculation, assurance et taxes en sus. Dépôt de sécurité d'au plus 325 \$ et première mensualité exigés à la livraison. Frais de 12 c. du km après 60 000 km. Possibilité d'acheter le véhicule à la fin du bail pour 8 817,20 \$, taxes en sus. ** À l'achat, préparation incluse, transport (730 \$), immatriculation, assurance et taxes en sus. Le concessionnaire peut fixer son propre prix. *** Taux de financement à l'achat de 1,9 % disponible jusqu'à 48 mois ou jusqu'à 36 mois à la location. Exemple de financement de 15 000 \$ à 1,9 %, 48 versements de 324,77 \$, coût en intérêts de 588,96 \$, coût total de 15 588,96 \$. * Rabais aux diplômés taxables et accordé selon les critères du manufacturier. ** Marque déposée de General Motors Corporation. Banque TD, usager agréé. Un échange de véhicule peut être requis. Pour plus d'information, voyez votre concessionnaire participant ou visitez le www.gmcanada.com



Economie

Le Salon industriel, un «supermarché d'affaires»

Les chariots élévateurs de Dostie Spécialités, notamment les nouveaux modèles électriques, devraient attirer l'attention des acheteurs au Salon Industriel de l'Estrie. En mortaise, on aperçoit de haut en bas les promoteurs du Salon, Éric et André Pageau, et le président de la Maison régionale de l'industrie, Marcel Camden.



Gilles FISETTE
Sherbrooke

Besoin d'un nouveau chariot élévateur? Profitez donc du 7e Salon industriel de l'Estrie pour regarder de près les produits offerts par Dostie Spécialités. Il est fort possible qu'une petite Carer ferait votre bonheur. Produits en Italie, les Carer ont ceci de particulier qu'ils sont mus par l'électricité et qu'ils sont disponibles dans des versions capables de lever jusqu'à 15 000 livres, sans peine.

«Ils sont plus chers à l'achat mais beaucoup plus économiques par la suite. Ils ne nécessitent pas d'entretien et roulent à moindres frais», rapporte Claude Savoie, conseiller technique chez Dostie Spécialités.

Dostie Spécialités est l'un des 245 exposants qui se partagent les 20 000 pieds carrés de surface d'exposition de

cette 7e édition du Salon industriel de l'Estrie, une activité qui se tient au Pavillon Universtie de l'Université de Sherbrooke, depuis hier et jusqu'à demain soir.

Ces exposants, a expliqué Éric Pageau, des Promotions André Pageau, proviennent des Cantons de l'Est (34,8 pour cent), de la région métropolitaine de Montréal (38,3 pour cent), de la région de Québec (5,2 pour cent), de l'Ontario (14 pour cent) et des États-Unis (4,6 pour cent).

Les visiteurs, on le comprendra, ne seront pas Monsieur ou Madame Tout-le-monde. Le salon est spécialisé dans les équipements et les services destinés aux industriels. Les visiteurs seront donc des proprios d'entreprise, des directeurs, des acheteurs, des ingénieurs, des contremaîtres, des techniciens.

La dernière fois, l'activité avait dû être déplacée de l'édifice CERAS vers le Pavillon Universtie, à la dernière minute. Le salon avait donc été tenu en

plein mois d'août. Environ 3200 personnes l'ont visité.

Lors de la cérémonie d'ouverture, hier midi, M. Pageau a expliqué «que le nombre de visiteurs qui franchiront nos portes n'est pas un critère de succès à nos yeux. Ce qui importe davantage, c'est plutôt la qualité de ces visiteurs. Que ce soit les utilisateurs de vos produits, ceux qui les commandent et, surtout, ceux qui les achètent, voilà ce qui nous semble primordial».

Le salon, a-t-il ajouté, «se veut un grand supermarché d'affaires... C'est donc l'occasion de prendre connaissance des dernières nouveautés issues d'entreprises de l'Estrie, du Québec, du Canada ainsi que des États-Unis».

Le salon est aussi l'oeuvre de la Maison régionale de l'industrie (MRI). Le président de la MRI, Marcel Camden, a expliqué que ce salon «concrétise bien notre volonté de contribuer au développement du secteur manufacturier, des fournisseurs industriels et du monde des affaires de l'Estrie».

Ce discours plaît bien à Lionel Lessard. Cet homme est le président de Lyrfac, de Sherbrooke, depuis 32 ans. Lyrfac figure parmi les exposants et propose ses outils de coupe de précision et de mesure aux industriels non seulement de la région mais pour une clientèle d'un peu partout au Québec, au Nouveau-Brunswick et au Vermont.

«Une bonne partie de notre clientèle a des relations d'affaires avec nous uniquement par la poste. Nous venons de poster vingt caisses de dépliants, cette semaine», rapporte M. Lessard.

Lyrfac est l'acronyme formé des premières lettres des prénoms des membres de la famille: Lionel, Yolande, Renée, France, André et Claude.

Appel à tous les actionnaires de BCE!

Faites le meilleur placement de votre vie : investissez quelques minutes de votre temps.

L'annonce récente par BCE de son intention de se défaire de sa participation dans Nortel Networks pourrait avoir un effet sur votre portefeuille.

Voici comment Merrill Lynch peut vous aider :

- conseils professionnels d'un conseiller financier ;
- accès à des études de première classe ;
- une consultation personnelle.

Pour obtenir votre rapport d'étude gratuit sur BCE, veuillez appeler :

Alain Gilbert & Denise Duclos
Conseillers financiers
(819) 573-6021 • 1 800 561-3718



Alain Gilbert, ADMA., PL. FIN.
Conseiller financier



Denise Duclos
Conseiller financier



Merrill Lynch Canada Inc. est membre du FCPE.



Place aux gens d'expérience : les 45 ans et plus!



Louise Caron

LES OBSTACLES À LA RECHERCHE D'EMPLOI

En recherche d'emploi, il est primordial d'avoir une bonne stratégie et de bons outils, tel que mentionné dans la chronique de février 2000. «Une stratégie est l'art de coordonner un ensemble d'actions et de manœuvres pour atteindre un but, alors tout est dans la manière de faire. Curriculum vitae, lettre de présentation, offre de service, carte de chercheur d'emploi, connaissance du marché du travail et Internet sont des outils pour vous supporter dans votre démarche de recherche d'emploi. Autant d'outils nécessitent un mode d'emploi, donc de la stratégie.»

Cependant, sans la disponibilité psychologique du chercheur et de la chercheuse d'emploi, de bons outils et une bonne stratégie ne sont pas d'une grande utilité. Il peut arriver, en effet, que certains éléments fassent obstacles à la recherche d'emploi sans que la personne concernée en soit consciente. Madame B. par exemple possède tous ses outils et un profil intéressant pour un employeur, mais non seulement elle ne se place pas mais n'arrive pas non plus à être convoquée en entrevue. Qu'est-ce qui fait défaut dans son approche à l'employeur? Qu'est-ce que Madame B. ne fait pas? Il doit y avoir quelque chose qui fait obstacle chez cette personne et probablement n'est-elle pas consciente de l'origine de sa difficulté.

Plusieurs éléments peuvent empêcher un chercheur ou une chercheuse d'emploi de passer à l'action, dont les difficultés personnelles en lien avec la recherche d'emploi sur lesquelles nous nous attarderons plus spécialement. Par exemple, il est possible que Madame B. n'ait pas confiance en elle parce que son dernier emploi lui a laissé un sentiment d'incompétence, soit parce qu'elle n'a pas réussi à s'ajuster aux changements dans l'entreprise ou pour d'autres raisons. Vit-elle de la colère contre les employeurs en général pour avoir le sentiment d'avoir été rejetée par certains d'entre eux? Croit-elle, à tort ou à raison, que les employeurs ont des préjugés par rapport à son âge et ne veut pas être confrontée à l'un d'eux pour ne pas ressentir une fois de plus ce jugement? N'a-t-elle pas de connaissance en informatique et est terrorisée à l'idée d'avoir à en apprendre les rudiments?

Rappelez-vous lorsque vous étiez enfant et qu'un examen vous faisait peur; vous vous retrouviez tout à coup affublé d'un affreux mal de ventre! Toutes les raisons étaient possibles mais pas toujours conscientes, ce qui fait d'une inquiétude un obstacle réel à l'avancement. L'important dans l'évitement face à la recherche d'emploi est de bien comprendre la ou les raisons qui bloquent la démarche. Entre autres les questions suivantes peuvent se poser :

- Qu'est-ce qui me fait peur et retarde mes démarches?
- Que puis-je faire pour ramener mes peurs à des proportions réelles?
- Quels sont les inconvénients du délai si je ne passe pas à l'action tout de suite?
- Quels sont les avantages à dépasser mes peurs?

Trop souvent, le chercheur ou la chercheuse d'emploi néglige de s'attarder à ses craintes et préfère ne pas y penser; nier qu'il y a un problème peut sembler une solution. Dans certains cas, il pourra dire qu'il n'y a pas d'emploi, que personne ne veut engager un travailleur d'expérience, qu'il n'a pas la formation voulue... tout ça pour se cacher de ses propres craintes face au marché du travail en l'an 2000.

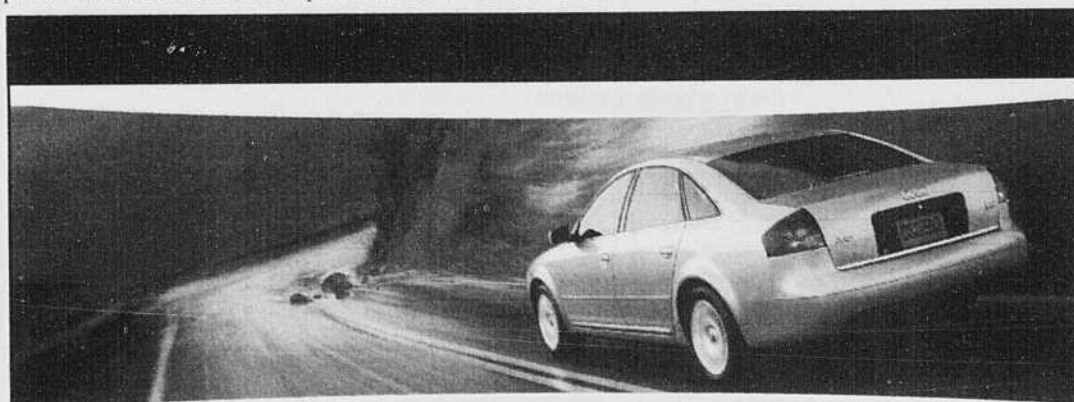
Faites le test des quatre questions et soyez honnête avec vous-même. Si vous découvrez que la peur qui vous paralyse ne vient que d'une petite voix qui vous nourrit de pensées irréalistes, vous pourrez choisir d'agir sur ces pensées. Si vous ressentez le besoin d'en parler et de passer à l'action pour vous rendre plus efficace dans votre recherche d'emploi, vous pouvez communiquer avec le Centre Option 45. Nos services d'aide individuelle et de groupe sont adaptés pour ce type de problèmes.

Louise Caron, t.s.
Intervenante psychosociale

Pour plus d'information appelez au 829-5060

Rencontre d'information le mardi 16 mai à 9 h 15. EMPLOI-QUÉBEC

Inscrivez-vous!



La A6 quattro. Alinei va la vie de conducteur. On ne sait jamais quand les dangers de la route vont cesser de nous guetter pour mieux se manifester plus tard. Sous la forme d'une autre voiture. D'un arbre tombé. D'une chute de pierres. C'est alors que la A6, avec sa traction intégrale quattro qui colle à la route, vous permet de déjouer les imprévus avec des manœuvres d'évitement rapides et précises. Et son prix exige aussi une réaction rapide et précise : une visite chez votre concessionnaire Audi dès aujourd'hui.



Sherbrooke
Autohaus

4421, boulevard Bourque, Rock Forest • (819) 564-2834

18736

Liberté.

Encaissables en tout temps sans pénalité.

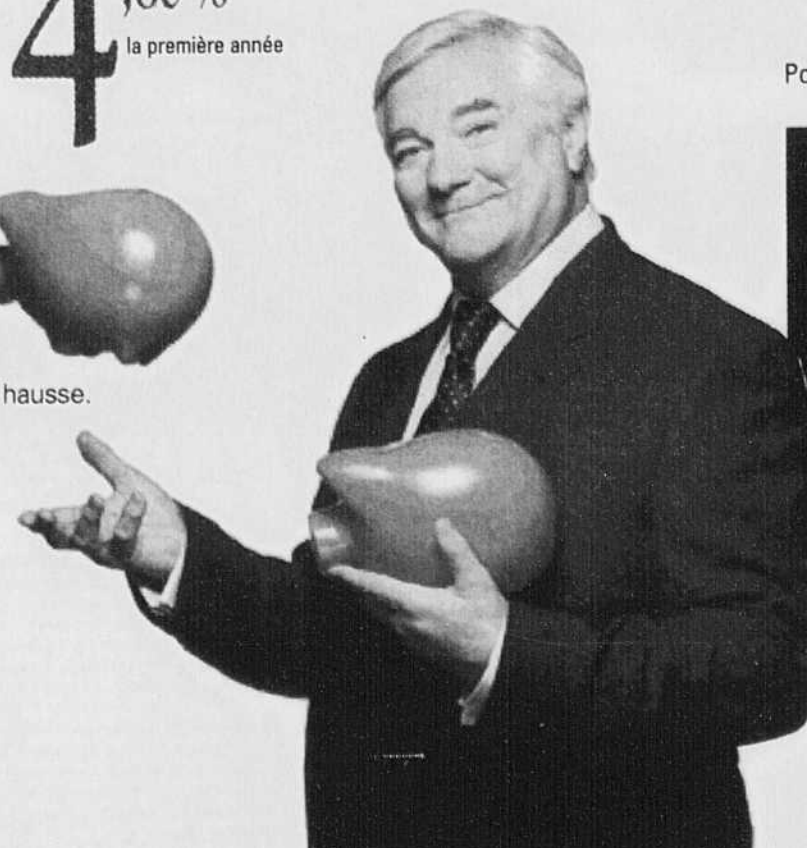
Rentabilité.

Taux annuel garanti ne pouvant être ajusté qu'à la hausse.

Sécurité.

Garanties sans limites par le gouvernement.

4,60%
la première année



1 800 463-5229

Pour la région de Québec, composez le 521-5229.

LES OBLIGATIONS D'ÉPARGNE PLACEMENTS QUÉBEC

www.placementsqc.gouv.qc.ca

Québec Placements Québec

Heures d'ouverture : du lundi au vendredi, de 8 h à 20 h et les samedis de mai, de 10 h à 16 h.

Financial market data table with columns for various stock indices and individual stocks, including sections for 'A à Z', 'N à O', 'P à Z', and 'D à F'. Each entry includes a stock symbol, name, and numerical values representing price and change.

Advertisement for Dylex Envisage, a company specializing in environmental consulting and waste management. The ad features the company logo and text in French, highlighting their services and contact information.

Parallèlement, la compagnie compte vendre son siège social de Toronto, lequel, selon des observateurs, pourrait en rapporter quelque 10 millions \$, tout en restructurant les activités de ce même siège et en investissant du côté de la technologie, ajoute-t-elle dans le document.

BOURSE DE MONTREAL

| Vancouver cles quebecoises | | | | | C | | | | | H à J | | | | | K à M | | | | | N à O | | | | | R et S | | | | | T à Z | | | | | | | | | | | | | | | |
|----------------------------|--------|-------|-------|--------------|--------|--------|-------|-------|--------------|--------|--------|-------|-------|--------------|--------|--------|-------|-------|--------------|--------|--------|-------|-------|--------------|--------|--------|-------|-------|--------------|--------|--------|-------|-------|--------------|--------|-------|------|-------|-------|--------|-------|------|-------|-------|--------|
| Titre | Ventes | Haute | Bas | Ferm. Chang. | Titre | Ventes | Haute | Bas | Ferm. Chang. | Titre | Ventes | Haute | Bas | Ferm. Chang. | Titre | Ventes | Haute | Bas | Ferm. Chang. | Titre | Ventes | Haute | Bas | Ferm. Chang. | Titre | Ventes | Haute | Bas | Ferm. Chang. | Titre | Ventes | Haute | Bas | Ferm. Chang. | | | | | | | | | | | |
| ALCAN | 3000 | 0.250 | 0.250 | 0.250 | +0.050 | Alcan | 3000 | 0.250 | 0.250 | +0.050 | Alcan | 3000 | 0.250 | 0.250 | +0.050 | Alcan | 3000 | 0.250 | 0.250 | +0.050 | Alcan | 3000 | 0.250 | 0.250 | +0.050 | Alcan | 3000 | 0.250 | 0.250 | +0.050 | Alcan | 3000 | 0.250 | 0.250 | +0.050 | Alcan | 3000 | 0.250 | 0.250 | +0.050 | Alcan | 3000 | 0.250 | 0.250 | +0.050 |

EMPLOIS DU JOUR

Soudeur/euse
Offre: 2524428
Lieu: Sherbrooke
Salaire: 9 \$/heure, permanent, plein temps, 40 heures/semaine, équipe de soir
Exigences: un peu d'expérience requise, aptitude au travail sans supervision
Fonctions: soudage au tif, mig, lire et interpréter les plans.

Opérateur/trice presse plieuse
Offre: 2524417
Lieu: Sherbrooke
Salaire: à négocier selon l'expérience, permanent, plein temps, 40 heures/semaine, équipe de soir
Exigences: deux ans d'expérience un

atout, aptitude au travail en équipe et sans supervision
Fonctions: travailler dans un atelier d'usinage de pièces sur mesure, lire et interpréter les plans.

Trimeurs/euses caoutchouc
Offre: 2537851
Lieu: Sherbrooke
Salaire: 7.25 \$/heure pour débiter, permanent, plein temps, 40 heures/semaine, équipe de jour ou soir
Exigences: six mois d'expérience et plus dans le trimage, bonne dextérité manuelle.

Veillez vous présenter à votre Centre des ressources humaines du Canada afin de consulter les offres dans les guichets informatisés d'emploi, ou téléphonez au Service de placement d'Emploi-Québec au 564-5793 ou au 1-800-665-1732. Une initiative de La Tribune et d'Emploi-Québec.

Trop-perçus record de 463 117 \$ à la Caisse populaire de Richmond

Guy MARCHAND
Richmond

La Caisse Populaire Desjardins de Richmond a enregistré une très belle performance au cours de sa dernière année financière, alors qu'elle a réalisé des trop-perçus avant impôts de 463 117 \$, soit une augmentation de 143 545 \$ ou de 44,9 pour cent par rapport à l'exercice précédent.

Ces bons résultats ainsi que la bonne situation financière de la Caisse de Richmond ont fait en sorte que des paiements de ristournes ont été approuvés par l'assemblée générale à l'égard des sociétaires et des membres et ce pour un montant jamais encore atteint de 218 584 \$.

De cette somme, les épargnants recevront 101 032 \$, soit 8 pour cent des intérêts payés tandis que les emprunteurs se partageront 96 721 \$, ce qui équivaut à 3,5 pour cent des intérêts reçus. De plus, 10 pour cent des frais d'utilisation, soit 20 831 \$ seront retournés aux particuliers et entreprises.

L'actif géré par la Caisse Populaire Desjardins de Richmond a diminué d'un montant de 1,6 million \$ ou 4 pour cent pour totaliser 39,5 millions \$. Cette variation s'est surtout réalisée au niveau des prêts sous gestion.

La bilan quant à lui affiche un actif total de 38,1 millions \$ et les épargnes des membres ont atteint 33,8 millions \$. Pour ce qui est de l'avoire, il est principalement composé des réserves qui totalisent 2,4 millions \$.

Conférence à la Chambre de commerce de Mégantic La publicité des PME à l'honneur

Ronald MARTEL
Lac-Mégantic

Instrument magique ou poudre aux yeux? La publicité reste un moyen mystérieux souvent, pour plusieurs, qui hésitent à lui affecter un montant important de leurs budgets, de peur de tout simplement le perdre inutilement.

La Chambre de commerce région de Mégantic a décidé d'aider les hommes d'affaires méganticois à se faire une idée sur l'ampleur de leur budget de publicité nécessaire à la bonne mar-

che de leurs affaires, lors d'un déjeuner-conférence qui s'annonce pour mercredi, 3 mai, dès 7 h 30 le matin, au restaurant l'Extra de Lac-Mégantic, sis au Manoir D'Orsennens, rue Agnès.

Le conférencier invité, René Houle, un spécialiste en marketing de la firme Raymond Chabot Grant Thornton, répondra à la question AECOMment injecter des sommes en publicité pour les PME?AF

Il faut réserver en communiquant avec Suzie Lacasse, d.g. de la Chambre, en signalant le (819) 583-4662, ou par télécopieur au 583-5476.

Ce Salon s'adresse à VOUS

président, directeur d'entreprise ou d'usine, propriétaire, ingénieur, acheteur, technicien et utilisateur.



SALON INDUSTRIEL DE L'ESTRIE

Mardi Mercredi Jeudi
2 • 3 • 4
MAI 2000

Pavillon Univestrie
Université de Sherbrooke
HEURES D'OUVERTURE DE 13 h À 20 h

Plus Pavillon de l'innovation technologique intégré au salon

Le Salon vous offre l'opportunité de vous informer et de découvrir les plus récentes nouveautés dans le domaine industriel. Plus de 200 exposants vous donnent rendez-vous pour vous présenter leurs plus récents produits, leurs services et leur savoir-faire.

Une visite au Salon, c'est l'occasion d'établir de nouveaux contacts avec des distributeurs et fournisseurs compétents. C'est un investissement de quelques heures, rentable à coup sûr!

RÉSERVÉ AUX GENS DE LA PROFESSION.

- Demandez votre laissez-passer gratuit au (418) 623-3383
- Les visiteurs sans laissez-passer devront déboursier 20\$
- Admission réservée aux personnes de 18 ans et plus

www.promoapageau.qc.ca

| CDNX | Toronto | Dow Jones | Dollar | Or |
|-------------------|-------------------|--------------------|-------------------|-----------------|
| 3598,12 -18,68 | 9510,28 -16,98 | 10731,12 +80,66 | 67,33 US -0,32 | 275,40 +2,20 |

LA BOURSE en bref

CDNX
VANCOUVER (PC) — Les cours étaient en baisse dans une séance modérée, hier à la Canadian Venture Exchange. L'indice CDNX a fermé à 3598,12, en baisse de 18,68 points. Le volume des transactions était de 44,6 millions d'actions. Des titres transigés, 239 ont avancé, 324 ont reculé et 496 étaient inchangés.

TORONTO
TORONTO (PC) — Les cours étaient en baisse dans une séance active, hier à la Bourse de Toronto. L'indice TSE 300 a laissé 16,98 points à 9510,28. Le volume était de 238 millions d'actions transigées. Parmi les industrielles, BCE a cédé 3,50 \$ à 175 \$, Nortel Networks 5,20 \$ à 170,05 \$; BCE (sans Nortel) a pris 0,20 \$ à 42,20 \$, Télélobe 0,25 \$ à 38,35 \$. Chez les minières, Vengold a perdu 0,14 \$ à 2,05 \$; Placer Dome a gagné 1,05 \$ à 13,30 \$, Barrick Gold 2,65 \$ à 27,65 \$. Parmi les pétrolières, Talisman a décliné de 0,05 \$ à 45,20 \$, Berkeley 0,05 \$ à 10,15 \$; Gulf Canada a crû de 0,15 \$ à 6,30 \$.

NEW YORK
NEW YORK (AP) — hier à la bourse, l'indice Dow Jones des 30 valeurs industrielles a largué 80,66 points à 10 731,12. L'indice composite Nasdaq a fléchi de 172,63 points à 3785,45. Le volume des transactions sur le NYSE fut de 1,01 milliard d'actions; des titres transigés, 1316 étaient en hausse et 1702 autres étaient en baisse.

DOLLAR
TORONTO (PC) — Le dollar canadien a clôturé à 67,33 \$ cents US hier, en baisse de 0,32 cent. Le dollar américain a fermé à 1,4852 \$ Can, en hausse de 0,70 cent. La livre sterling valait 2,3177 \$ Can, en hausse de 2,18 cents, et 1,5605 \$ US, en hausse de 0,73 cent. Ces cours ont

été fournis par la Banque de Montréal.

BENEFICES
Bénéfices de société déclarés hier:
Stella-Jones Inc: trimestre échu le 31 mars, 2000, 446 663 \$, 0,05 \$ l'action; 1999, 357 192 \$, 0,04 \$ l'action. Revenus: 2000, 17 533 391 \$; 1999, 14 174 374 \$.
O&Y Properties: année bouclée le 31 janvier, 2000, 10 368 000 \$, 0,14 \$ l'action; 1999, 34 023 000 \$, 0,73 \$ l'action. Revenus: 2000, 227 972 000 \$; 1999, 174 299 000 \$.
Dorel Industries: trimestre échu le 31 mars, 2000, 15 444 816 \$, 0,55 \$ l'action; 1999, 12 283 865 \$, 0,45 \$ l'action. Revenus: 2000, 271 535 232 \$; 1999, 243 342 285 \$.

OBLIGATIONS
TORONTO (PC) — Les cours étaient en baisse dans une séance modérée, hier sur le marché des obligations. Les obligations à terme de deux ans perdaient 0,63 \$ à 98,57 \$; celles à terme de 10 ans prenaient 0,02 \$ à 95,15 \$; celles à long terme reculaient de 0,25 \$ à 98,85 \$.
Le rendement des obligations canadiennes à 5,75 pour cent échéant en 2029 s'établissait à 5,832 pour cent. L'argent au jour le jour était disponible à 5,30 pour cent. Ces données ont été fournies par RBC Dominion Securities.

DEVICES
DEVICES-NL
Toronto (PC) — Voici les taux des devises étrangères pour, tels que fournis par la maison Nesbitt Burns, mardi. Ils sont en devise canadienne.



| | |
|-------------------------|----------|
| Bahamas (dollar) | 1.4957 |
| Chine (renminbi) | 0.1847 |
| Em.A.U. (dirham) | 0.4142 |
| Espagne (peseta) | 0.00840 |
| Etats-Unis (dollar) | 1.4852 |
| Europe (euro) | 1.3502 |
| France (franc) | 0.2122 |
| Hong Kong (dollar) | 0.1956 |
| Japon (yen) | 0.013681 |
| Mexique (peso) | 0.1693 |
| Rép. dominicaine (peso) | 0.0951 |
| Royaume-Uni (livre) | 2.3177 |
| Suisse (franc) | 0.8872 |



« QUE CHACUN S'EFFORCE DANS LE MILIEU OÙ IL SE TROUVE DE TÉMOIGNER À D'AUTRES UNE VÉRITABLE HUMANITÉ. C'EST DE CELA QUE DÉPEND L'AVENIR DU MONDE. »

— D^r ALBERT SCHWEITZER, PRIX NOBEL DE LA PAIX 1952

Pour la cinquième année consécutive, le *Globe and Mail's Report on Business Magazine* a placé le Groupe Financier Banque Royale au premier rang des sociétés canadiennes en matière de responsabilité sociale. Cet hommage, nous le devons à nos employés, qui ont investi temps et énergie dans le bien-être de leur collectivité. Nous tenons à leur dire merci, ainsi qu'à tous nos partenaires communautaires, pour le beau travail accompli. Pour en savoir davantage sur notre engagement communautaire, rendez-vous au banqueroyle.com/communautaire.

Imagine  Une entreprise généreuse  GROUPE FINANCIER BANQUE ROYALE

©Marque déposée de la Banque Royale du Canada. 20497

Mon oeil sur l'économie

Gilles Fisette



Sherbrooke/Londres

Depuis lundi, je fais des sauts à Londres, plusieurs fois par jour. Non, il ne pleut pas. Non, il n'y a pas de smog.

Je suis inscrit et je participe à une conférence internationale sur le cybercommerce où plus d'une centaine de conférenciers chercheront à en couvrir tous les aspects, au fil des prochains jours.

Parmi eux, des gens aussi connus que le président et directeur général de Microsoft, Steve Ballmer (Bill Gates est le président du conseil d'administration). Avis aux intéressés, il livrera son discours demain.

Composez le www.forbusiness2000.com

À ses côtés, on retrouve des gens comme Mark Bolzern, chef de la direction de Linux Mall; Francis Gurry, directeur général adjoint et conseiller juridique de l'Organisation mondiale de la propriété intellectuelle (OMPI); Lee Tuthill, conseiller principal, Division du commerce des services, Organisation mondiale du commerce (OMC).

Le nombre des «délégués» (délégate) dont je fais partie, devrait atteindre les 50 000, selon les organisateurs. La conférence est débutée depuis lundi. Elle se déroule à tous les jours d'ici le mercredi 12 mai.

À 16h20, hier, quelque 8732 personnes étaient inscrites. Elles proviennent d'Amérique du Nord (26 pour cent), d'Europe (57 pour cent), d'Asie (11 pour cent), d'Amérique du Sud (1 pour cent), d'Afrique (2 pour cent) et d'Océanie (3 pour cent). Quelque 85 pour cent des participants sont des hommes; 15 pour cent, des femmes.

Pour faire court, disons qu'il s'agit de la conférence internationale Forbu-

business 2000 organisée par RMR plc, un pionnier dans les conférences cybernétiques.

Tout se passe sur un site Web où l'inscription et la participation sont sans frais. Tous les gens d'affaires concernés par le commerce électronique entreprise vers entreprise ou entreprise vers consommateurs auraient intérêt à ne fusse qu'y jeter un coup d'oeil. Il suffit de composer le www.forbusiness2000.com et la magie d'Internet fait le reste. Une fois sur le site, à Londres, il ne reste plus qu'à donner son adresse électronique, son nom et un mot de passe de son cru et voilà que s'ouvre l'accès à la salle de presse, à la salle des conférences et aux forums de discussions et, même, à la salle d'exposition. Comme dans un vrai congrès.

Lundi, la journée était consacrée aux questions de sécurité.

Savez-vous, par exemple, que le National Consumers League, aux États-Unis, a évalué à 40 milliards \$ le montant des fraudes par télémarketing? En comparaison, les fraudes par

Internet ont atteint 3,2 millions \$ aux États-Unis, en 1999, une moyenne de 580 \$ par fraude. Ce montant va, bien sûr, aller en grandissant au fur et à mesure que le commerce électronique va s'étendre. Mais ce n'est pas nécessairement inéluctable. Il y a moyen de se protéger. Ou, à tout le moins, de compliquer la tâche des voleurs.

Pour le président de CyberCrews, Greg Smith, l'un des conférenciers, «une entreprise qui n'a pas de règles de sécurité, de mesures de sécurité sur son site, est son pire ennemi...»

En effet. Hier, il était question de logiciels et de quincaillerie pour le cybercommerce. Aujourd'hui, les discussions porteront sur la conservation de données et sur les portables.

Les conférences quotidiennes en ligne sont disponibles dans des formats texte, audio et vidéo en direct.

Les participants à ForBusiness2000 ont la possibilité d'une interaction mutuelle à l'aide d'un bavardage-clavier (live chat) et de babillards. Chacun des textes des conférences possède une

section d'affichage des points de vue et il y a aussi une section point de vue où les délégués peuvent entrer en contact et partager leurs expériences.

En plus des conférences en ligne chaque jour, ForBusiness2000 offre un hall virtuel d'exposition permettant aux commanditaires de l'événement de faire la promotion de leurs tout derniers produits et services de cybercommerce.

La plupart des informations de ForBusiness2000 pourront être téléchargées pour référence future.

RMR a été la pionnière du concept de la téléconférence en ligne. Les précédentes conférences et centres de ressources de RMR comprennent notamment : Environment97 (www.environment97.org) à laquelle ont participé un peu plus de 10 000 délégués; Safety98 (www.safety98.org) qui a attiré 8000 délégués; Aviation99 (www.aviation99.com) où ont atterri 7229 délégués; et Autism99 (www.autism99.org) qui a regroupé plus de 18 500 délégués.

Bon voyage.

La Banque de Montréal investira plus de 20 millions \$ au Québec

Marie TISON

Montréal (PC)

La Banque de Montréal investira plus de 20 millions \$ au Québec pour améliorer son réseau de succursales.

Elle créera notamment des mégasuccursales, qui offriront toutes les gammes des services disponibles, des plus simples transactions aux prêts hypothécaires, en passant par les services commerciaux et les conseils en fait d'investissements.

La Banque de Montréal entend également installer une douzaine de succursales dans des supermarchés IGA.

«Nous pouvons ainsi étendre les heures de services à un coût beaucoup moins élevé», a déclaré hier le président du conseil et chef de la direction de la Banque de Montréal, M. Tony Comper, à l'issue d'un discours prononcé devant la Chambre de commerce du Montréal métropolitain.

Dans son discours, M. Comper a affirmé que la Banque de Montréal allait réduire ses dépenses globales de 250 millions \$ cette année. «Je tiens toutefois à souligner que ces réductions de frais ne se font aucunement au dépens des services à la clientèle, a-t-il déclaré.

En fait, c'est tout le contraire: nous allons investir afin de bien faire les choses à l'égard des clients.»

Il a indiqué que la Banque de Montréal investira de 150 à 200 millions \$ cette année dans l'amélioration de son réseau de distribution au Canada.

D'ici la fin de 2002, l'institution financière devrait compter environ 200 succursales dans des supermarchés à la grandeur du pays. Actuellement, il y en a environ 70, dont une seule au Québec.

La Banque Royale et la Banque Nationale comptent déjà plusieurs dizaines de succursales dans des supermarchés Métro et Super C au Québec.

«Dans notre cas, il s'agit véritablement de branches de la Banque de Montréal», a souligné M. Comper.

Il y a quelques mois, la Banque de Montréal a annoncé la fermeture d'environ 200 succursales d'ici la fin de 2000 au Canada dans le cadre d'un programme de consolidation.

M. Comper a affirmé qu'il s'agissait surtout de succursales qui n'étaient pas bien situées ou qui ne disposaient pas d'espaces de stationnement en nombre suffisant.

«Ce que nous essayons de faire, c'est de

trouver des endroits plus adéquats, a-t-il déclaré. Comme les consommateurs fréquentent beaucoup les supermarchés, il s'agit d'endroits très commodes.»

Commerce électronique

M. Comper a fait porter l'essentiel de son discours sur les initiatives de sa banque dans le domaine du commerce électronique.

«La Banque de Montréal a été la première banque canadienne à permettre l'autorisation de prêts en direct, à créer une banque virtuelle offrant tous les services et à mettre sur pied un service de courtage traditionnel en direct», a-t-il rappelé.

Il a notamment mentionné la société 724 Solutions, qui offre un accès sans fil aux services bancaires et aux services de courtage de la banque, au moyen d'appareils téléphoniques numériques portables, de téléavertisseurs bidirectionnels et d'agendas électroniques.

«Depuis que 724 Solutions est devenue une société ouverte, en janvier dernier, la valeur de ses 3,4 millions d'actions ordinaires a oscillé entre 200 millions \$ et plus d'un milliard \$, a-t-il déclaré. Il s'agit là d'un rendement impressionnant, surtout si vous considérez que notre investissement initial dans cette entreprise, en mai 1999, n'était que de deux millions \$.»

Président de l'Industrielle-Alliance Raymond Garneau passe le flambeau

Québec (PC)

Président et chef de la direction de l'Industrielle-Alliance depuis janvier 1989, Raymond Garneau a passé hier le flambeau à son bras droit Yvon Charest, jusqu'à maintenant président et chef de l'exploitation de l'entreprise.

Le passage des pouvoirs entre M. Garneau, qui demeure président du conseil d'administration de l'Industrielle-Alliance, et M. Charest a été l'élément central de la première assemblée annuelle depuis que celle-ci est passée du statut de société mutuelle à celui de compagnie à capital-actions.

Natif de Charlesbourg et âgé de 43 ans, le nouveau président et chef de la direction de l'Industrielle-Alliance est à l'emploi de l'entreprise depuis 1979. Il est actuaire de profession.

Avant de présenter sa vision d'avenir de l'entreprise, M. Charest a loué les qualités de son prédécesseur. «Pendant tout le temps où il a dirigé la compagnie, M. Garneau s'est illustré par son intégrité, son honnêteté, sa transparence et son respect des autres», a-t-il dit.

Après avoir souligné que chauffer les bottes de Raymond Garneau était un honneur mais surtout une grande responsabilité, M. Charest a dévoilé un plan d'action en six points pour permettre à l'Industrielle-Alliance de poursuivre sa forte croissance.

Ses objectifs des prochaines années sont: d'accroître la capacité de distribution multiple de ce qui est déjà un des meilleurs réseaux au Canada avec 14 000 représentants; accélérer la croissance de l'entreprise dans les produits du patrimoine lesquels sont générateurs de profits intéressants; en ce qui regarde l'assurance collective, cibler davantage les petites et moyennes entreprises; capitaliser davantage sur l'expertise de la filiale Nationale-Vie, une compagnie active chez les assurés les mieux nantis; continuer à améliorer la structure des coûts même si l'Industrielle-Alliance est l'une des entreprises les plus performantes parmi les assureurs canadiens; poursuivre la recherche de bonnes acquisitions.

«Au Canada, il y a 130 compagnies d'assurance. Nous pensons que plusieurs seront à vendre au cours des prochaines années. Ce que nous regardons, ce sont des compagnies avec un volume de primes de 100 millions \$. Dans ce créneau, il y en a une dizaine d'intéressantes pour nous», a déclaré M. Charest au sujet d'éventuelles acquisitions.

Dans leur prospectus pour devenir une compagnie publique, les dirigeants de l'Industrielle-Alliance ont pris l'engagement de verser un premier dividende au troisième trimestre de 2000. «Tout indique que nous allons respecter cet engagement», a affirmé M. Charest en réponse à une question d'un actionnaire.

LE DON D'ÊTRE LÀ. 24 heures par jour, 7 jours par semaine, 365 jours par année. La Division du Québec intervient sur près de 700 situations d'urgence annuellement, venant en aide à plusieurs milliers de victimes. Aidez la Croix-Rouge à aider les autres... www.croixrouge.ca 1 800 JYCR0IX (1 800 592-7649)

Carrières et professions

N.B. Tous les postes annoncés sont ouverts également aux femmes et aux hommes

SECRÉTAIRE DE DIRECTION Statut à temps complet (remplacement congé sans solde 1 an) Responsabilités Personne qui assiste la directrice générale dans ses fonctions administratives, rédige la correspondance, les procès-verbaux de réunions, etc. Exigences du poste • Détener un diplôme d'études collégiales en techniques de bureau ou formation en secrétariat d'une école reconnue; • très bonne connaissance des logiciels Word, WordPerfect, Excel; • cinq années d'expérience en secrétariat. L'expérience dans le réseau de la santé et des services sociaux serait un atout. Les conditions de travail et la rémunération sont conformes aux normes du réseau de la santé et des services sociaux. Veuillez faire parvenir votre curriculum vitae au plus tard le 8 mai 2000 à : La directrice générale Villa Marie-Claire inc. 470, rue Victoria Sherbrooke (Québec) J1H 3J2

AUBERGE HATLEY recherche RÉCEPTIONNISTE • Expérience en service à la clientèle tant au comptoir qu'au téléphone; • Maîtrise de l'anglais et du français (parlé et écrit); • Maîtrise des logiciels de traitement de texte et d'Internet; • Expérience en hôtellerie et tourisme serait un avantage; • Poste à temps plein, de jour. Envoyez s.v.p. votre C.V. par télécopieur au 842-2907 ou par courriel au hatley@relaischateaux.fr

Division scolaire francophone #310 OFFRES D'EMPLOI en enseignement La Division scolaire francophone #310 accepte présentement les candidatures pour six postes à temps plein en enseignement pour l'année scolaire 2000-2001. École canadienne-française (Saskatoon) (remplacement congé sabbatique) Tâches: • enseigner au niveau secondaire • enseigner l'anglais • enseigner les arts (théâtre, dessin, etc.) Exigences spécifiques du poste: • maîtrise de l'anglais • connaissances artistiques • connaissance en musique un atout • connaissance en éducation physique un atout École Mgr de Laval (Regina) (poste permanent) Tâches: • enseigner au niveau secondaire • enseigner les sciences et les mathématiques Exigence spécifique du poste: • pouvoir effectuer de l'entraînement sportif (un atout) • être accrédité(e) pour les sciences et pour les mathématiques (un atout) École Beau Soleil (Gravelbourg) (remplacement congé sabbatique) Tâches: • enseigner au niveau primaire (maternelle à la 2e année) Exigences spécifiques du poste: • connaissance en enseignement de niveaux multiples École de Bellegarde (poste permanent) Tâches: • enseigner la 1re année Exigences spécifiques du poste: • connaissance en musique (un atout) École Notre-Dame-des-Vertus (Zenon Park) (poste permanent) Tâches: • enseigner au niveau intermédiaire (7e à la 9e année) • enseigner le français et l'anglais Exigence spécifique du poste: • maîtrise de l'anglais • connaissance en enseignement de niveaux multiples • pouvoir effectuer de l'entraînement sportif (un atout) • connaissance en musique (un atout) École Père Mercure (North Battleford) (remplacement congé sabbatique) Tâches: • enseigner au niveau primaire (4e à la 6e année) Exigences spécifiques du poste: • connaissance en enseignement de niveaux multiples • connaissance en musique (un atout) • pouvoir effectuer de l'entraînement sportif (un atout) EXIGENCES GÉNÉRALES POUR LES 6 POSTES: • certificat d'enseignement de la Saskatchewan (ou être en mesure de l'obtenir) • connaissance de la francophonie en milieu minoritaire • avoir de l'expérience et pouvoir maintenir de bonnes relations dans une équipe de travail • posséder d'excellentes aptitudes en communications orales et écrites, en français et en anglais; • connaître l'éducation française en milieu minoritaire. Salaire: selon la convention collective provinciale Entrée en fonction: fin août 2000 Veuillez faire parvenir votre curriculum vitae accompagné de deux références, d'ici le vendredi 12 mai 2000 à: Denis Ferré Surintendant de l'éducation Division scolaire francophone #310 910, 5e Rue Est Saskatoon, (SK) S7H 2C6 Télécopieur: (306) 653-8495 Courriel: dferré@atrium.ca

La Tribune est à la recherche de PRESSIERS SUBSTITUTS Fonctions • Opération d'une presse WEB de type Cosmo-Offset • Opération des dévidoirs à papier • Toutes autres fonctions pertinentes Exigences • Cours en imprimerie • Secondaire V ou expérience équivalente • Facilité à travailler en équipe • Disponibilité Autre • Résider dans la région sherbrookoise sera considéré comme un atout Salaire Selon la convention collective en vigueur Faire parvenir votre curriculum vitae au CASIER 747 La Tribune 1950, rue Roy Sherbrooke, Québec J1K 2X8

Début des travaux sur le boulevard Université

Sherbrooke (LL)

La Ville entreprend aujourd'hui les travaux autorisés il y a quinze jours par le conseil municipal pour améliorer la sécurité sur le boulevard de l'Université. Au cours des trois prochaines semaines, le chantier pourrait provoquer un ralentissement de la circulation à proximité du campus universitaire.

Les employés municipaux réaménageront la bande médiane entre la rue Bachand et le chemin Sainte-Catherine et érigeront des clôtures pour forcer les piétons à utiliser seulement les traverses désignées, où l'éclairage sera renforcé.

La Ville doit notamment bloquer l'accès au boulevard de l'Université à l'extrémité sud de la rue Gauvin, raccourci utilisé par les étudiants qui garent leur voiture dans le quartier résidentiel pour éviter les frais de stationnement sur le campus.

La deuxième phase des travaux sera réalisée seulement l'an prochain avec l'installation de feux de circulation aux intersections piétonnières. Au total, la Ville injectera 182 000 \$ dans ces correctifs réclamés depuis plusieurs années.

La PT Cruiser fait tourner les têtes

Gilles FISETTE

Sherbrooke

La PT Cruiser est arrivée. En fait, elle l'est depuis vendredi dernier et nombreux sont les curieux qui, depuis, ont lorgné sous son capot ou risqué une caresse sur ses rondeurs.

«Huit clients sur dix qui entrent dans la salle de montre viennent pour la voir... Elle ne laisse pas indifférent. C'est sûr», rapporte Renald Thibault, d'Elite Plymouth Chrysler.

Roger Turcotte, lui, a eu la chance de la conduire. Vendeur pour N.V. Cloutier, il a fait partie des 147 représentants des concessionnaires québécois qui ont pris livraison de leurs PT Cruiser, vendredi, à Pointe-Claire.

«Tout le long de la 10, en revenant, j'ai suivi la consigne. J'ai mis le «cruise control», à 100 kilomètres à l'heure. Je me faisais dépasser puis les automobilistes ralentissaient pour revenir à ma hauteur, pour regarder comme il faut la voiture et me faire des signes, le pouce en l'air... Quand je suis arrêté pour m'acheter des cigarettes dans le bout d'Omerville, il y avait une foule de curieux autour de l'auto lorsque je suis sorti du dépanneur», rapporte-il.

Il faut dire que sa PT Cruiser rouge ne peut pas passer inaperçue. Elle a d'ailleurs déjà trouvé preneur. Elle est stationnée pour l'instant dans la cour du concessionnaire.

Pour ceux qui l'ignorent encore, la PT Cruiser est la toute dernière nouveauté de Chrysler, une compagnie qui fait preuve d'audace en matière de design automobile. Sa Prowler en est la preuve sur roue.



Imocom, Jocelyn Riendeau

Julie et Yvon Béliveau posent ici devant l'une des premières PT Cruiser arrivées à Sherbrooke. •

La PT Cruiser (pour Personal Transport Cruiser) s'inscrit dans le sillage de la New Beetle de Volkswagen. Elle a un style rétro qui rappelle une camionnette des années 30 ou 40.

Selon M. Turcotte, si elle est bâtie sur un châssis de Neon, elle rivalise ou, même, surclasse la Cirrus quant à la tenue de route.

Le modèle régulier se détaille 23 500 \$. Le modèle d'Édition limitée

atteint, quant à lui, les 28 255 \$.

«Cette voiture devrait intéresser les jeunes familles, les gens de plus de 30 ans avec enfants», a expliqué M. Turcotte.

Le gros inconvénient avec la PT Cruiser c'est sa rareté. Produite à 59 000 exemplaires pour l'Amérique et l'Europe, elle n'aura que quelques milliers d'exemplaires au Canada.

Chez N.V. Cloutier, on s'est vu at-

tribuer seulement six PT Cruiser. Si on en vend plus, on devra les trouver chez d'autres concessionnaires. Déjà, trois autos ont été réservées. Les acheteurs sont inscrits sur la liste d'attente.

Chez Élise Plymouth Chrysler, on devrait pouvoir en recevoir une dizaine. En date d'hier midi, trois avaient été vendues à l'avance. Les commandes sont parties.

EN BREF

Inscription au camp de jour

Bromptonville - Les inscriptions pour les activités de loisirs organisées par le service de la culture de Bromptonville auront lieu le vendredi 12 mai à la Maison communautaire du 30 rue du Couvent de 09 h à midi, de 13 h à 17h30 et de 18 h à 21 h.

Ces activités consistent en un camp de jour (O.T.J.), des cours de natation et de tennis et un programme pour les ados de 13-17 ans.

Pour les ados de 13-17 ans, il y aura une semaine d'activités du 31 juillet au 4 août avec des activités de canot, pédalo, escalade, pêche en gondole, soirée de cinéma sur écran géant, camping sauvage, randonnée à bicyclette, équitation, etc., au coût de 60 \$.

Les cours de tennis pour les jeunes de 7 à 18 ans dureront six semaines avec deux périodes de 60 minutes par semaine. Leur coût est de 20 \$ et après le 12 mai de 25 \$. Le nombre maximum de participants est de 12 par groupe.

Quant aux cours de natation d'une durée de sept semaines avec deux cours par semaine l'avant-midi, ils s'adressent aux jeunes de trois à 16 ans intéressés à apprendre à bien nager grâce au programme de sécurité aquatique de la Croix-Rouge. Leur coût varie de 15 \$ à 30 \$ avec un maximum de 60 \$ par famille et de 5 \$ additionnels après le 12 mai.

Le camp de jour (O.T.J.) à l'intention des jeunes de six à 12 ans leur permettra de vivre de nouvelles expériences lors de jeux amusants et éducatifs, des activités sportives et aquatiques, du bricolage, des films et plus encore. Le camp débute le 26 juin au parc Kruger et se déroulera du lundi au jeudi de 09 h à 16 h. Son coût varie de 75 \$ pour un enfant jusqu'à 150 \$ pour trois d'une même famille. Il y aura aussi un supplément après le 12 mai.

Les personnes désirant obtenir de plus amples informations peuvent s'adresser à M. André Boutin, le directeur des loisirs, au tel 846-2757.

La Randonnée innove encore

Sherbrooke - La Randonnée, qui avait ouvert la première boutique de matériel plein-air à Sherbrooke, est devenue depuis 20 ans l'une des plus importantes du genre au Québec et compte des clients partout sur le territoire et dans le monde.

Après avoir doublé sa surface en 1996, elle ouvre un nouveau département de vélo avec accès au 16 rue Alexandre ce qui en fera un joueur majeur dans ce domaine.

La Randonnée compte maintenant un personnel de 24 personnes et sa surface est passée de 150 pc à 4500 pc.

L'équipe met tout en oeuvre pour promouvoir le plein-air par ses produits, son expertise et son soutien et aider les gens à aller toujours plus loin.

Un coquetel au profit de l'Escal

Sherbrooke - Le coquetel-bénéfice au profit de l'Escal de l'Estrie, un centre d'accueil et d'hébergement pour femmes victimes de violence et leurs enfants, aura lieu le mercredi 10 mai à 17 h.

Cette activité se déroulera sous la présidence d'honneur de M. André Roy, avec l'invitée d'honneur Marie Malavoy au Musée des beaux-arts, au 241 rue Dufferin, et comporte une visite du musée.

On peut réserver des billets au coût de 50 \$ chacun au téléphone 569-3611.

Bienvenue chez votre concessionnaire Chrysler • Dodge • Jeep

Il n'y a pas de meilleur endroit pour faire vérifier votre véhicule au printemps.



Vidange d'huile et remplacement du filtre

19.99\$*

Supplément pour les moteurs diesel et V10, et les véhicules Talon, Laser et Stealth.
Comprend jusqu'à 5 litres d'huile Mopar, un filtre à huile Mopar et une vérification visuelle en 15 points.

Entretien des freins avant

109.95\$†

Plaquettes et main-d'œuvre comprises.
Remplacement des plaquettes de freins par des plaquettes Mopar, vérification des disques et des étriers avant, du maître-cylindre et de la tuyauterie, regarnissage des roulements, remplissage du maître-cylindre et vérification du niveau du liquide pour freins.

Pneus Autopar 4SE

à partir de **49.95\$*** chacun

P155/80R13
Comprend la pose et l'équilibrage.
Les pneus radiaux ceinturés d'acier toutes saisons 4SE d'Autopar ont une double bande de roulement, une sculpture de bande toute température pour la boue et la neige qui assure une traction fiable et un excellent roulement; et la cote de vitesse «S».



Le « BILAN TOTAL »
Vérification complète en 85 points

49.95\$*

Comprend: analyse en 18 points à l'aide du DRB III, vérification en 12 points sous le capot, vérification en 13 points de l'habitacle, vérification en 8 points de l'extérieur du véhicule, vérification en 20 points sous le véhicule et essai routier en 14 points.

On n'est jamais si bien que chez soi.

Seulement chez votre concessionnaire Chrysler • Dodge • Jeep.

* Cette offre s'applique aux véhicules suivants: Stratus/Breeze 1995 à 1998, Caravan/Voyager 1991 à 1998, Neon 1995 à 1998, modèles LH 1993 à 1997, Spirit/Claim 1991 à 1994, Shadow/Sundance 1987 à 1994 et tous les véhicules Jeep, 1990 à 1998. Cette offre prend fin le 30 juin 2000. † Offres en vigueur chez les concessionnaires Chrysler • Dodge • Jeep, participants. Le concessionnaire peut vendre à prix moindre. Demandez les détails. Jeep, est une marque déposée de DaimlerChrysler utilisée sous licence par DaimlerChrysler Canada. DaimlerChrysler Canada Inc. est une filiale à propriété entière de DaimlerChrysler Corporation. ® Marque officielle de l'Association olympique canadienne.



Parce que vous faites partie de la famille!

CHEVROLET

METRO 2000

4 PORTES

- Automatique
- 4 cylindres
- Coussins gonflables
- Bas kilométrage

AUTOMATIQUE

SEULEMENT
3
À CE PRIX!



METRO

Prix suggéré: 13 595\$

PRIX BEAUCAGE

9999\$

+ Transport
Préparation incluse

CHEVROLET

MALIBU 2000

4 PORTES

- Automatique
- Moteur V-6
- Radio AM/FM CD
- Climatiseur
- Sièges arrières rabattables
- Bas kilométrage

SEULEMENT
2
À CE PRIX!



Malibu

Prix suggéré: 23 365\$

Tout inclus!

0\$ COMPTANT
0\$ TRANSPORT
0\$ PRÉPARATION

PRIX BEAUCAGE

19999\$

+ Transport
Préparation incluse

299\$*/mois

Location 36 mois

CHEVROLET

IMPALA 2000

4 PORTES

- Automatique
- Groupe électrique
- Moteur V-6
- Radiocassette AM/FM
- Climatiseur



Impala

Seulement

22999\$

+ Transport
Préparation incluse

CHEVROLET

CAVALIER 2000

4 PORTES

- Régulateur de vitesse
- Télédévrouillage de portes
- Radiocassette AM/FM
- Chauffe-moteur
- Frein ABS
- Coussins gonflables
- Garde-boue
- Et plus!



CAVALIER

GRATUIT

- Toit ouvrant électrique
- Roues d'aluminium

Tout inclus!

0\$ COMPTANT
0\$ TRANSPORT
0\$ PRÉPARATION

239\$*/mois

Location 36 mois

CHEVROLET
Cadillac
Oldsmobile



Beaucage



Service
Goodwrench

4339, BOUL. BOURQUE ROCK FOREST (819) 823-4343

* Bail de 36 mois. Limite de 20 000 km/année. Excédentaire de 12¢/km. Sujet à l'approbation du crédit. 0\$ comptant, transport et préparation. Taxes en sus. Les photos peuvent différer. 19888