

# PORC

Une section spéciale, publiée cinq fois par année  
par Le Bulletin des Agriculteurs, à l'intention des éleveurs  
et producteurs de porcs



*Le nouvel exécutif de la SEPQ pour 1985. De gauche à droite, debout: Paul-Émile Laroche et Charles Rodrigue, secrétaire-trésorier; assis: Guy Lépine, Simon Baillargeon, président et Réjean Vermette, vice-président.*

---

**L'intégration en perte de vitesse** 3P

---

**À l'assemblée annuelle de la SEPQ** 10P

---

**Une castration mal faite  
peut tuer les porcelets** 12P

---

**Vol. 6**

**No 2**



(ronidazole) \*  
**Ridzol**

**Pour une action rapide  
et une efficacité démontrée  
contre la dysenterie porcine**



Comme RIDZOL\* agit spécifiquement contre le micro-organisme causal (*Treponema hyodysenteriae*) dans la dysenterie porcine, vous obtenez un effet rapide contre une maladie qui coûte des millions de dollars par année aux producteurs de porcs canadiens, car elle entraîne la baisse du rythme de croissance, la réduction de l'efficacité alimentaire et la perte d'animaux.

■ **Une action rapide, voilà ce qu'il vous faut avant tout et c'est exactement ce que la poudre hydrosoluble RIDZOL\* à 10% peut vous procurer.**

■ **Poursuivez le traitement en ajoutant RIDZOL\* à 12% à la moulée, aussi longtemps que nécessaire, jusqu'à trois jours avant l'abattage.**

Amorcez le traitement avec la poudre hydrosoluble RIDZOL\* à 10% dans l'eau d'abreuvement, pour obtenir une action rapide contre la dysenterie porcine qui peut sévir à l'improviste, et poursuivez en ajoutant RIDZOL\* à la moulée pour une protection continue. RIDZOL\* est en vente chez votre fournisseur habituel de produits vétérinaires.

**MSD-AGVET**



Une division de Merck Frosst Canada Inc.  
C.P. 1005, Pointe Claire-Dorval, Québec H9R 4P8

# L'intégration en perte de vitesse

par Guy Jacob, agronome et ingénieur

**Le mouvement coopératif semble bel et bien sorti de l'intégration alors que, dans l'entreprise privée, près de 75 % des "porcs intégrés" auraient été revendus aux producteurs.**

On reconnaît volontiers que le phénomène de l'intégration en production porcine a été le facteur déterminant du développement exceptionnel de cette production au cours des 15 dernières années. Mais depuis un an, on assiste à un revirement drastique de la situation.

Il y a plusieurs formules d'intégration offertes par les entreprises intéressées à cette production, allant d'un simple paiement forfaitaire par animal rendu au poids du marché jusqu'à une participation aux profits par le biais de bonis d'efficacité, primes à la qualité, etc.

Sans juger de la valeur respective des diverses formules, on considère que de façon générale, l'intégration a été bonne et même nécessaire pour un grand nombre de producteurs. De fait, plusieurs n'auraient pu se lancer dans le porc sans cette forme d'appui. On en veut pour preuve qu'il n'y a pas si longtemps les organismes de crédit exigeaient souvent un contrat d'intégration pour accepter de financer la construction d'une porcherie. Mais la situation a grandement évolué depuis.

## Un contexte nouveau

La dure réalité du niveau des prix a définitivement freiné l'expansion, d'autant plus que le Québec avait atteint un rythme de production qui dépassait d'en-

**"Nous sommes sortis de l'intégration pour la simple raison que cette approche n'était pas compatible avec l'esprit coopératif."**

M. Paul-Émile St-Pierre,  
président de la Coopérative fédérée

## VOTRE DISTRIBUTEUR **Airflex** DANS LE QUÉBEC

### ÉTIQUETTES POUR PORCS

- Nouvelle étiquette pour porcs, beaucoup plus petite, mais à gros chiffres.
- Offerte en SIX couleurs, également en blanc.

Étiquettes aussi offertes pour bovins laitiers et de boucherie, moutons et chèvres.

**Téléphoner directement, à frais virés - Livraison gratuite**

**1-(800)-265-2315**

Voir le concessionnaire local  
ou communiquer avec

Les Distributeurs

**JAD-  
VENT** Ltée

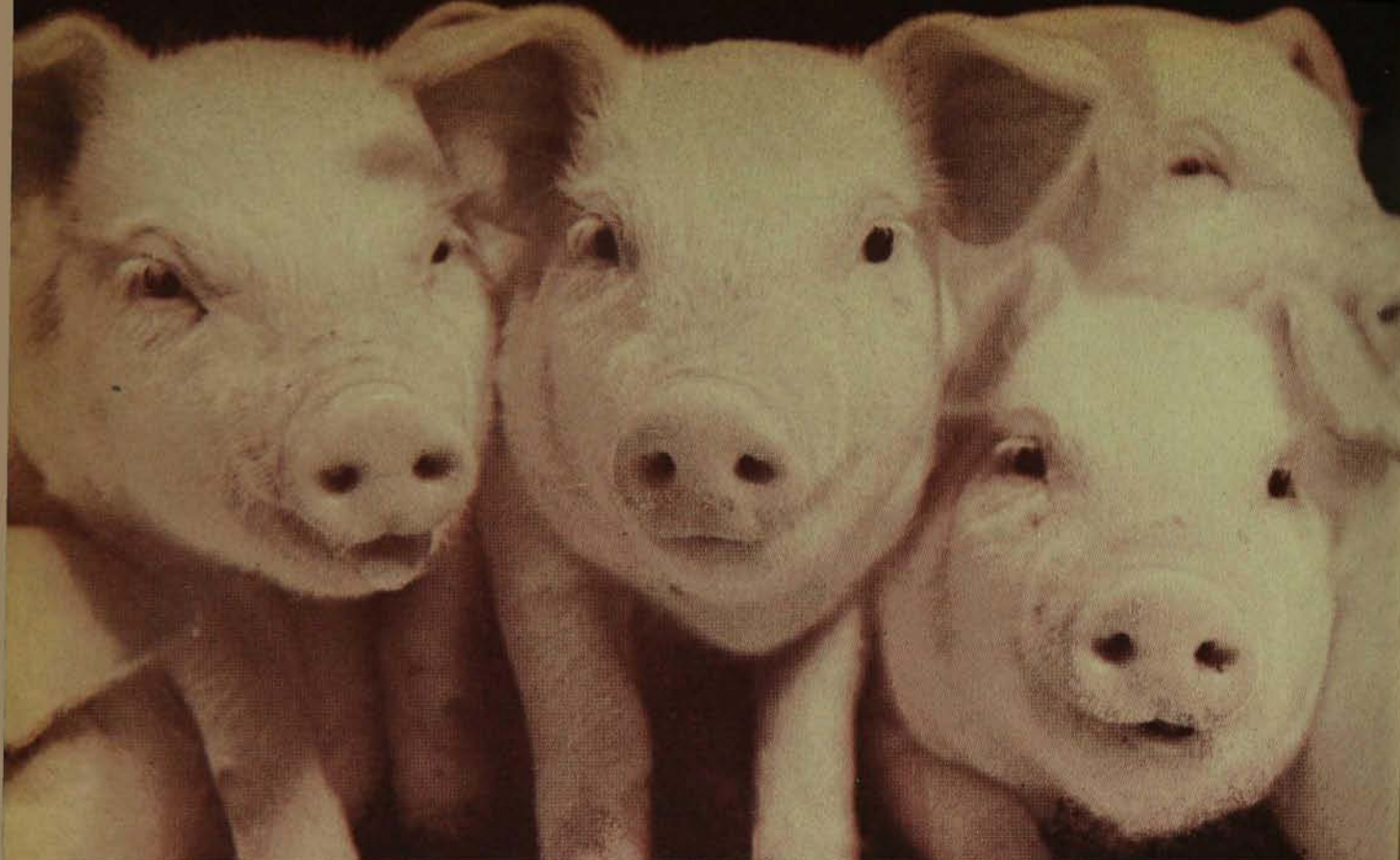
**fanjet AIR-BAG**

Systèmes de ventilation  
d'étables "AIR-BAG"

★ Matériel agricole

R.R. no 1  
Ayr, Ontario N0B 1E0





# NOTRE PROGRAMME DE PRÉVENTION EMPÊCHE LA DIARRHÉE HÉMORRAGIQUE DE RÉDUIRE VOS PROFITS

Lorsque la diarrhée hémorragique frappe, la production tombe et les profits dégringolent. Vous en avez été témoin. Et vous savez que vous pouvez en faire les frais.

Mais grâce à notre programme TUCO de prévention, vous pouvez arrêter le cycle de la diarrhée hémorragique à l'aide de la poudre soluble L-S<sup>no</sup> 100 et du prémélange L-S<sup>no</sup> 20.

## L-S 100 ET L-S 20: UNE EFFICACITÉ JUSTIFIÉE!

Seuls L-S 100 et L-S 20 contiennent deux antibiotiques uniques qui fournissent une protection totale contre le développement de tout organisme associé à la diarrhée hémorragique.

Par conséquent, lorsque vous mélangez de la poudre L-S 100 à l'eau d'abreuvement ou lorsque vous additionnez la moulée de L-S 20, vous contribuez à prévenir des pertes. Et vous bénéficiez d'un autre avantage exclusif: la période de retrait de 24 heures du prémélange L-S 20.

## L-S 100 ET L-S 20: LEUR MODE D'EMPLOI.

Traitez tous vos porcelets en pouponnière en mélangeant de la poudre soluble L-S 100 à leur eau pendant cinq à sept jours. Et vous pouvez même combiner le traitement par l'addition de prémélange L-S 20 à la moulée, pour les porcs en période de début et de croissance – vous vous assurez ainsi d'une "superprotection" durant la période de croissance.

Cependant, si une grave épidémie de diarrhée hémorragique se déclenche au cours de cette période, traiter simplement en ajoutant à nouveau de la poudre soluble L-S 100 à l'eau d'abreuvement pendant une autre période de cinq à sept jours seulement.

## Le programme TUCO de prévention de la diarrhée hémorragique se définit comme suit:

- Choisissez vos animaux de remplacement dans des troupeaux non-infectés.
- Minimisez la manutention et le transport.
- Évitez des variations de températures extrêmes.
- Donnez-leur une quantité d'eau potable suffisante.
- Désinfectez les parquets à intervalles réguliers.
- Évitez l'entassement.
- Utilisez la poudre soluble L-S<sup>no</sup> 100 et le prémélange L-S<sup>no</sup> 20.

La diarrhée hémorragique, ça se soigne...et vos profits aussi!

**UN CHEF DE FILE  
DES PRODUITS POUR  
LA SANTÉ ANIMALE.**

**TUCO**

viron 35% la demande provinciale. À moins de percées majeures nouvelles sur les marchés extérieurs, il est évident que l'avenir sera davantage axé sur la consolidation des entreprises existantes que sur le développement d'unités de production additionnelles. De plus, l'introduction du programme d'assurance-stabilisation du MAPAQ pour les producteurs autonomes a permis de garantir à ceux-ci une base de revenus sur laquelle ils ne pouvaient pas compter auparavant. Ces deux facteurs expliquent la tendance fortement accentuée des producteurs à rechercher leur autonomie et la décision de plus en plus généralisée des intégrateurs à se retirer.

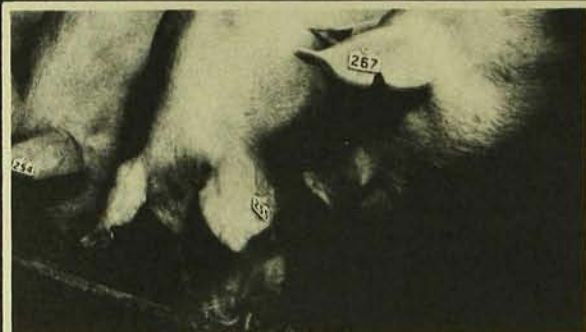
Au moment de la croissance soutenue de la production porcine, producteurs et intégrateurs trouvaient des avantages certains à s'associer par un contrat précisant l'une ou l'autre des formules retenues. Le producteur était assuré d'un revenu stable lui permettant de retirer un salaire pour ses efforts et, en tant que propriétaire du bâtiment, de rembourser l'emprunt effectué à cette fin. De plus, son contrat lui permettait de défrayer toutes les autres dépenses inhérentes à la production. Pour l'intégrateur, il y voyait un moyen d'élargir son commerce de

moulée et, dépendant du marché, de retirer certains profits des porcs élevés sous contrat mais, depuis 1980, il a dû surtout absorber des pertes; ajoutons dans certains cas, l'assurance d'un approvisionnement régulier pour les abattoirs.

Selon monsieur Paul Emile St-Pierre, président de la Coopérative Fédérée, ce n'était pas là cependant les raisons qui ont incité la coopération dans son ensemble à adopter cette forme de production, contraire à la philosophie même du mouvement coopératif. C'est bien plutôt la pression des membres eux-mêmes qui ont forcé les coopératives à joindre les intégrateurs après l'ensemble du secteur privé. Graduellement, cependant, la production intégrée contrôlée par les coopératives a pris une ampleur considérable, qui a conduit en 1977 à la création de COBEC. Cette nouvelle structure administrative liait 25 coopératives agricoles sous la forme d'une compagnie dont les objectifs étaient de répartir les risques en constituant un fonds consolidé qui permettrait de mieux prévenir les fluctuations prévisibles du marché. Avec environ 270 000 porcs en élevage en 1980, COBEC représentait une réalité commerciale importante. La venue du programme d'assurance-stabilisation pour les porcs

à l'engraissement, en avril 1981, a amené les dirigeants de COBEC à faire marche arrière et à encourager la vente des inventaires aux producteurs qui devenaient ainsi des producteurs autonomes, comme le souhaitaient ouvertement l'UPA et, plus spécifiquement, la Fédération des producteurs de porcs du Québec. À partir de ce moment, le nombre de porcs produits à contrat et contrôlés par COBEC diminuera graduellement pour atteindre environ 50 000 en élevage à la fin de 1983 et moins de 30 000 à la fin de 1984 pour probablement disparaître au cours de 1985.

Le secteur privé a suivi la même tendance en 1984 et on peut s'attendre à ce que le mouvement s'accroisse cette année. D'ailleurs, déjà plusieurs intégrateurs privés utilisent un contrat de financement similaire à celui des coopératives pour revendre les inventaires aux producteurs, même si le processus n'est pas aussi avancé chez les intégrateurs privés que dans l'ensemble du mouvement coopératif. Selon l'estimation d'un porte-parole d'une grande entreprise privée oeuvrant dans ce domaine, près de 75% des porcs sous contrat d'intégration auraient été revendus aux producteurs par les intégrateurs. Cela s'ex-▷



## Gros chiffres bien lisibles Moins d'étiquette à mordiller

Les chiffres 3/4 po remplissent l'étiquette porcine d'Allflex® — de sorte qu'ils sont clairs et nets même à distance. Moins d'étiquette à mordiller, parce que l'étiquette n'a pas de collet; elle ne pend pas au-dessous de l'oreille et n'est pas accrochante.

**Allflex®**

## L'étiquette porcine bien lisible

Agent de commercialisation au Canada:  
G.C. Hanford Mfg. Co.  
C.P. 943, R.R. 5, Ottawa, Ontario K1G 3N3  
(613) 822-1347

## Systemes d'Alimentation Liquide

# LOHMANN

Pour une production porcine  
plus profitable



NutriWET · MiniMATIC  
NutriMATIC · NutriCOMP

Pour de plus amples informations, contactez s.v.p.

Ventilateur Victoria Ltée

400 BOUL. BONAVENTURE  
PARC INDUSTRIEL  
VICTORIAVILLE, P.Q. TÉL.: (819) 758-6411  
C.P. 68 / G6P 6S4 TÉLEX: 05-838568

plique, selon ce porte parole, par le fait que plusieurs producteurs n'ont pas les moyens financiers et préfèrent encore la formule de l'intégration à celle de la propriété, mais leur nombre continuera de diminuer car les intégrateurs, à cause du programme de stabilisation du MAPAQ, sont désireux d'éliminer les risques de l'intégration.

### Gain ou recul?

Cette profonde transformation affectera sûrement l'industrie porcine québécoise. S'il est vraiment trop tôt pour déterminer si ce processus se soldera par un gain ou un recul pour les éleveurs, il est quand même possible d'en considérer les diverses facettes et de tenter d'en préciser les aspects positifs et négatifs.

En devenant propriétaire de ses bâtiments et de ses troupeaux, le producteur acquiert, du moins en principe, une autonomie que plusieurs considèrent souhaitable et normale. Cependant, en vertu de cette même autonomie, le nouveau propriétaire retire les profits lorsqu'il y en a, mais il assume en totalité les risques et les pertes. C'est donc lui qui, dorénavant, doit s'adapter aux fluctuations de prix plutôt que l'intégrateur. Cependant, grâce au programme provincial de stabilisation des revenus, ce facteur revêt maintenant une importance moindre, tant et aussi longtemps que l'ASRA sera maintenue et/ou que le prix de vente des porcs sera relatif aux coûts de production.

D'après Paul-Emile St-Pierre, "en devenant propriétaire de ses animaux, le producteur en prend un soin beaucoup plus grand et s'intéresse beaucoup plus aux résultats, si bien qu'au lieu de ne passer que quelques heures par jour dans sa porcherie, il y consacre maintenant la plus grande partie de son temps avec les résultats meilleurs qui en découlent obligatoirement". Tous ne sont pas d'accord sur ce point car plusieurs producteurs ont encore besoin d'un encadrement rigide pour être efficaces.

L'acquisition des inventaires immobiliers et mobiliers ne signifie cependant pas nécessairement l'acquisition d'une liberté totale. Comme dans la plupart des cas de changement de statut qui se sont faits, le financement requis pour le rachat des biens a été assuré par l'ancien intégrateur, coopératif ou privé. Celui-ci, par un contrat à clauses multiples, a nécessairement protégé son prêt par une série de contraintes qui forcent l'emprunteur à respecter un certain nombre d'exigences relativement, par exemple, aux achats de porcelets et de moulée, à la vente des animaux prêts pour l'abattoir, aux modalités de paiement, etc. ▶



# Au Québec ON SÈME BIEN!

LA SEMENCE CERTIFIÉE;  
UN GRAIN DE BON SENS,  
UN GRAIN DE BEAUTÉ.

Pour un rendement maximal, exigez la Semence Certifiée identifiée par la carte bleue attachée au sac.

La Semence Certifiée vous assure:

- La pureté génétique ou variétale;
- le pourcentage de germination garantie à plus de 85%;
- la protection contre les maladies;
- l'absence de mauvaises herbes.

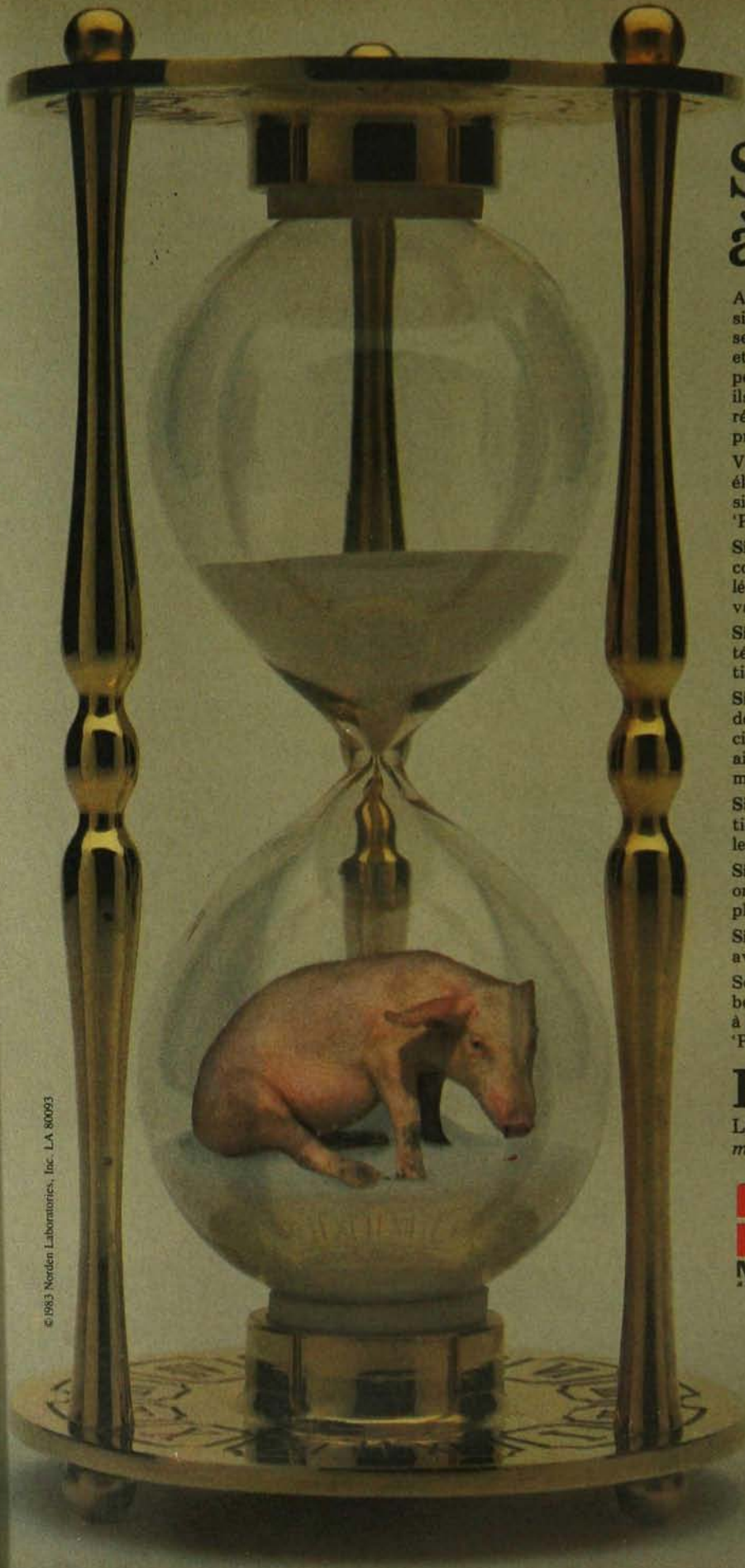


Le SYNDICAT DES PRODUCTEURS DE SEMENCES PÉDIGRÉES DU QUÉBEC

650, Girouard est, C.P. 370, St-Hyacinthe, Qué. J2S 7B8

en collaboration avec

Gouvernement du Québec  
Ministère de l'Agriculture, des Pêcheries  
et de l'Alimentation



# Six heures à vivre

Aussi rapidement que 6 heures après les premiers signes d'hémophilus (PPH), vos meilleurs porcs seront peut être en train de mourir. Il y a même pire et plus coûteux: les cas chroniques où l'hémophilus persiste. Ces porcs ont une pauvre performance car ils sont porteurs de la maladie, et deviennent ainsi un réservoir d'infection dans votre élevage, menaçant la production future.

Vous pouvez maintenant aider à diminuer le taux élevé de mortalité et/ou les pertes économiques occasionnées par la pleuropneumonie à hémophilus avec 'PleuroGuard' de Norden.

Si efficace qu'il a protégé en moyenne 86% des porcs contre une exposition sévère ayant produit des lésions pulmonaires ou tué 100% des animaux non vaccinés.

Si puissant que les épreuves démontrent qu'il a protégé les jeunes porcelets même en présence d'anticorps maternels.

Si durable que vous pouvez établir le programme de deux doses lors du sevrage pour les porcelets, ou vacciner les porcs à l'engraissement, à leur arrivé; et aider à obtenir une protection qui dure jusqu'à la mise au marché.

Si sûr que vous pouvez l'utiliser sans crainte de réactions inattendues...ou d'apparition de la maladie chez les animaux vaccinés.

Si économique que le fait de sauver un seul porc paie ordinairement le prix du vaccin pour 100 têtes ou plus.

Si pratique car il est maintenant disponible combiné avec la protection contre la rhinite et l'érysipèle.

Souvenez vous qu'avec l'hémophilus le temps compte beaucoup. Parlez à votre vétérinaire dès aujourd'hui à propos de la protection des porcs par le nouveau 'PleuroGuard' ou 'PleuroGuard 3'.

## PleuroGuard™

La protection contre l'hémophilus qui est *vraiment* efficace.



# LA TRÉMIE DE L'AVENIR DÈS AUJOURD'HUI



montage et nettoyage plus faciles

pas de corrosion

pas d'accumulation d'aliment vieilli

pas de rouille ni moisissure

pas de mâchouillage de bris ni de blessures

la barrière réglable de débit évite le gaspillage

des grosseurs pour combler vos besoins

## LA TRÉMIE INDESTRUCTIBLE DE PRAIRIE PRIDE

Partout au Canada, les producteurs de porcs passent aux trémies en plastique épais de l'ère spatiale offertes par Prairie Pride. C'est que les trémies Prairie Pride sont à peu près indestructibles, plus faciles d'entretien et moins coûteuses que les trémies classiques.



Au Québec: Soubry Distribution ..... 514-581-3919



**Prairie Pride Enterprises Ltée.**

Case postale 25, Sanford, Manitoba  
Tél.: (204) 736-2353

### Les prix du porc en janvier et février (indice 100)

Ontario (1) semaine terminée le		Québec (2) semaine commençant le	
5 janvier	\$72,90	9 janvier	\$70,00
12 janvier	70,94	16 janvier	72,00
19 janvier	73,67	23 janvier	72,00
26 janvier	73,22	30 janvier	70,50
2 février	72,24	6 février	74,00
9 février	75,48	13 février	73,50
16 février	75,47	20 février	71,00
23 février	72,15	27 février	68,50
2 mars	76,25		

(1) Le prix de l'Ontario est la moyenne des prix payés à Toronto et à tous les autres points de vente de cette province (source: Agriculture Canada).

(2) Le prix du Québec est le prix payé par deux abattoirs et il est déterminé le mercredi de chaque semaine.

### L'intégration...

Pour certains, ces nombreuses contraintes peuvent laisser croire que finalement "la désintégration" n'a été qu'une façon de contourner la loi pour rendre les producteurs éligibles à l'ASRA, puisqu'en fin de compte, si les intégrateurs ne sont plus les propriétaires légaux des porcs, ils le demeurent d'une autre façon par le biais du contrat de financement". M. St-Pierre est toutefois formel à ce sujet: "Nous sommes bel et bien sortis de l'intégration et pas de façon déguisée, pour la simple raison que cette approche n'était pas compatible avec l'esprit coopératif. Il est bien certain que nous avons dû protéger les argents prêtés pour permettre aux éleveurs de prendre en main leur entreprise, et cela dans un effort de continuité, mais de façon à ce que le producteur devienne graduellement totalement indépendant."

Le phénomène de retrait des intégrateurs de la production porcine a aussi malheureusement forcé certains producteurs à abandonner. M. St-Pierre convient qu'au cours du processus, on a dû refuser le plan de financement pour rachat des inventaires à certains intégrés, mais ce fut uniquement dans les cas où il était évident que ceux-ci ne pourraient pas, surtout à cause d'une efficacité inférieure à la moyenne, rencontrer leurs obligations financières nouvelles. Le phénomène fut donc catastrophique pour certains mais dans un contexte où la marge de bénéfice demeure extrêmement serrée, il est probable que l'on serait arrivé à une rupture de contrat d'intégration à la suite de pertes financières continues, quel que soit le statut de l'intégrateur.

La diminution importante et rapide du nombre de porcs sous contrat risque par contre d'avoir des conséquences marquées sur les coûts du programme provincial de stabilisation, du moins si le cycle de bas prix se poursuit. En effet, comme le nombre de porcs assurés en vertu de ce programme augmente, les sommes que doit actuellement payer le gouvernement s'accroissent également de façon importante. Si les prix de vente du porc ne s'améliorent pas à brève échéance, il est prévisible que la cotisation que doivent verser les producteurs soit accrue, ce qui rendrait alors le programme moins attrayant. Plusieurs, sans vouloir le proclamer ouvertement, reconnaissent que le niveau de stabilisation actuel est relativement généreux et par le fait même fort intéressant pour les producteurs. Si l'ASRA a finalement été la cause principale de la diminution de l'intégration, il faudra s'assurer à long terme que cette transformation profonde de l'ensemble de la production porcine québécoise ne se fasse pas au détriment des producteurs. □

# 2 dans 1

- Système d'irrigation
- Système d'épandage de fumier liquide

Une méthode facile et efficace **d'épandre** vos fumiers. Une assurance par **irrigation** en cas de sécheresse

**S'adapte à toutes les conditions**

Terrain sec ou humide, plat ou vallonné, proche ou éloigné (1 mille et plus)  
Peut être alimenté par des camions citernes, ou directement de la fosse.  
Système de soufflerie pour vider les conduites après usage.

**Facile**

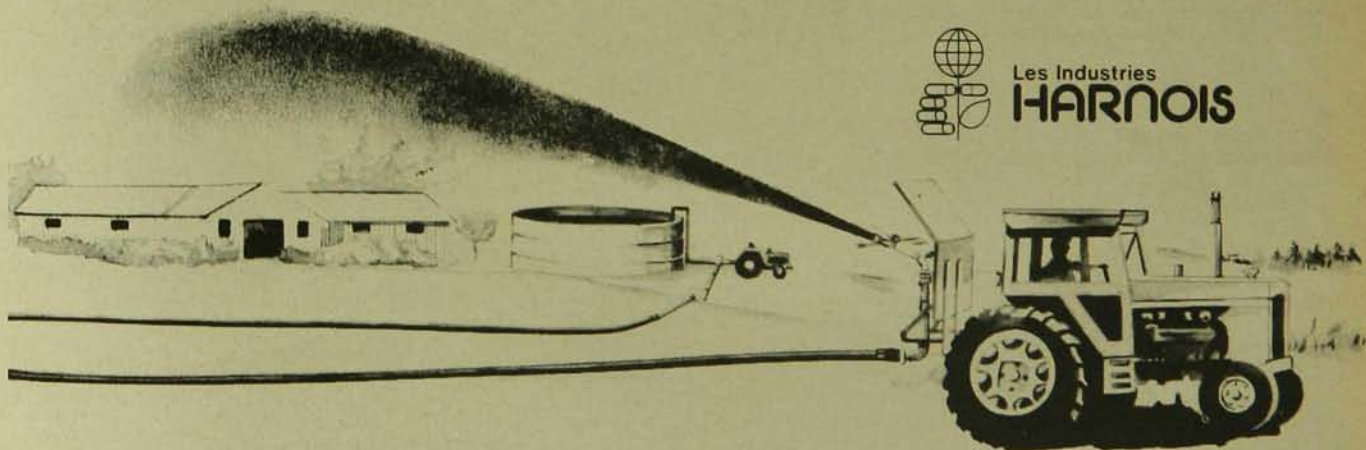
Tuyaux aluminium légers — Raccords rapides  
Pompe à grande pression — Boyau flexible et résistant  
Jet arroseur à grand rayon.

(Dépliant sur demande)

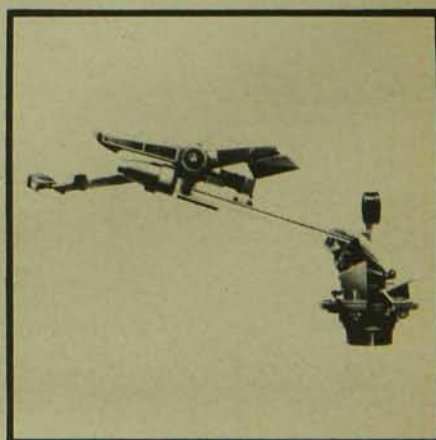
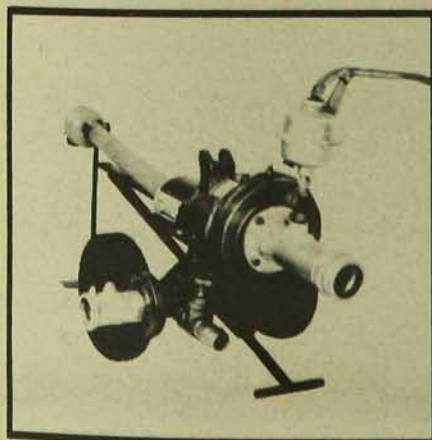
**Les Industries Harnois inc.**

C.P. 150, Saint-Thomas-de-Joliette  
Québec, Canada J0K 3L0  
(514) 756-1041 Téléc: 05-267432

 **irrigation**  
**ST-THOMAS**



Les Industries  
**HARNOIS**



# À l'assemblée annuelle de la SE PQ

Le 20 février dernier avait lieu, à Notre-Dame du Bon-Conseil, l'assemblée annuelle de la Société des éleveurs de porcs du Québec tenue simultanément avec celle de l'Association des éleveurs de Landrace du Québec. Une résolution a d'ailleurs été adoptée par chacune des deux associations pour accélérer les démarches en vue de la fusion de la SE PQ et de l'AELQ.

On a également rappelé aux participants les assemblées

annuelles des trois associations canadiennes (ACEP, Landrace et Lacombe) qui auront lieu à Québec les 26 et 27 mars prochain et l'importance, pour les producteurs, d'y assister. En effet, ce sera lors de ces réunions que devrait être adoptée la nouvelle charte en vue de la formation d'une association nationale qui regroupera toutes les races.

Un hommage fut rendu à M. Victorien Fortin, éleveur bien connu, décédé dans la nuit du 18 février.



Les éleveurs ont élu les membres du bureau de direction pour 1985. Dans l'ordre habituel, debout: Guy St-Laurent, directeur général; Gérard Kreussler, Charles Rodrigue, secrétaire-trésorier; Denis Vadnais, Clément Lacroix, Pierre Marquis et Paul-Émile Laroche, membre de l'exécutif; assis: Guy Lépine, membre de l'exécutif; Simon Baillargeon, président; Réjean Vermette, vice-président; Gilles Fillion. Étaient absents: Louis Bonneville et André Fortin.



Les éleveurs Landrace ont également élu les membres de leur bureau de direction pour 1985. De gauche à droite, debout: Guy St-Laurent, directeur général; Pierre Desaulniers, Marcel Sylvestre; assis: Guy Lépine (membre de l'exécutif), Charles Rodrigue, président; Gérard Kreussler, vice-président et Gilles Fillion (membre de l'exécutif).



Encore cette année, le Conseil des viandes du Canada a tenu à souligner le mérite de quatre éleveurs de porcs de race pure du Québec qui ont accumulé les plus hauts indices de progéniture avec des verrats inscrits au programme de contrôle d'aptitudes ROP en 1984. À chacun, on a remis une sculpture sur bois de l'artiste québécois Maurice Boisvert. De gauche à droite: Ronald Drapeau du CIPQ, Charles Rodrigue qui a reçu la sculpture au nom de la Ferme S.D.S., Roland Soucy, directeur des services extérieurs du CVC pour l'est du Canada, Guy Lépine et Simon Baillargeon.



Cinq éleveurs, dont le troupeau a connu l'amélioration la plus marquée au sein de sa race, en 1984, ont reçu des plaques de la SE PQ. On a établi les performances sur les moyennes mobiles de janvier 1985 et janvier 1984 pour les éleveurs membres de la SE PQ ayant eu au moins 40 sujets sondés au cours de chacune des deux dernières années. De gauche à droite: Rock Gosselin (mâles Landrace), Madeleine Hayeur (mâles Duroc-Jersey), Clément Lacroix qui reçoit la plaque au nom de Roger Gauthier (femelles Yorkshire), Donald Després (femelles Hampshire) et Simon Baillargeon qui reçoit la plaque au nom de la Ferme Double LL et Fils (femelles hybrides).

## VERRATS AYANT OBTENU LE PLUS HAUT INDICE DE PROGÉNITURE

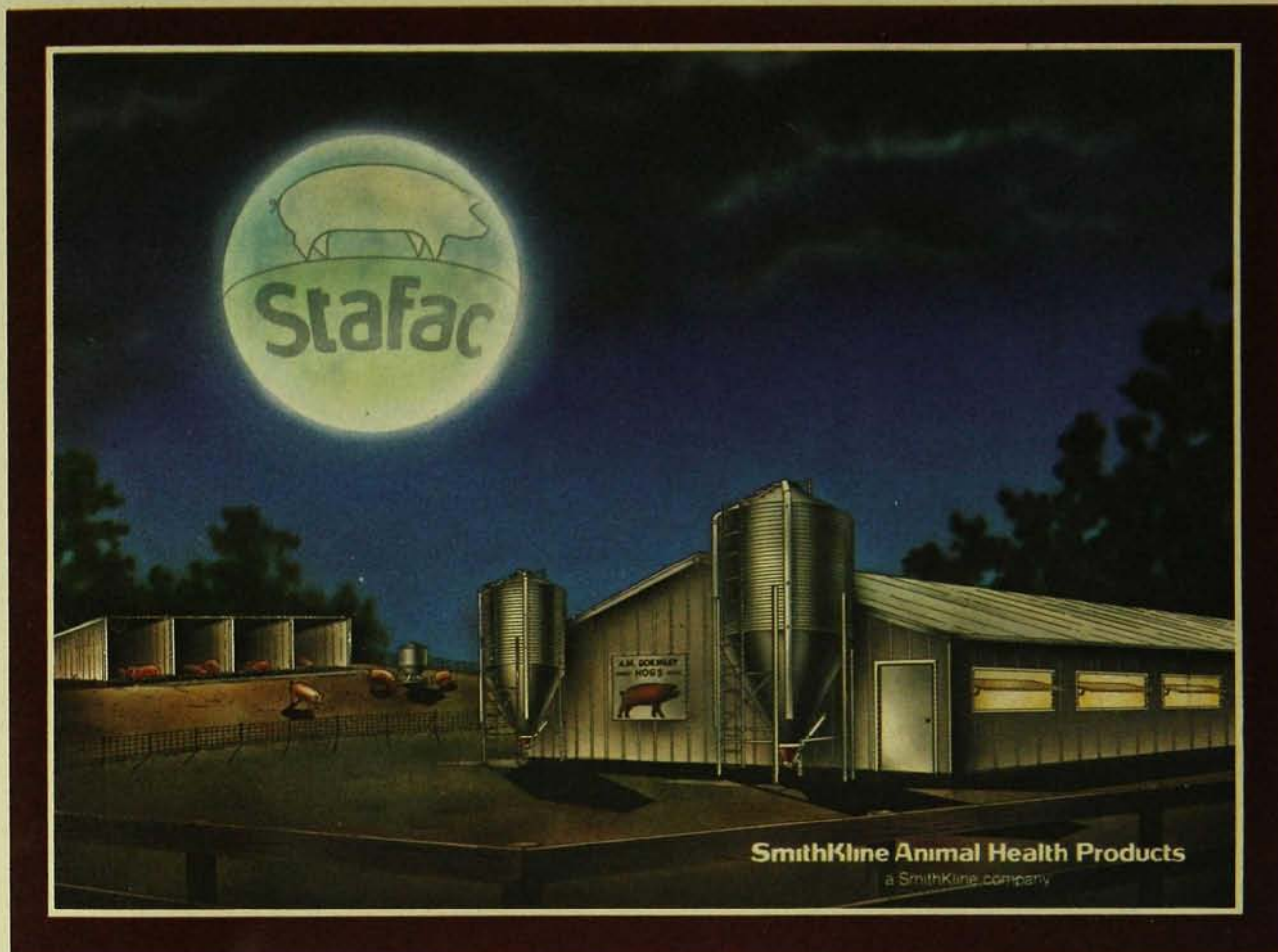
Éleveurs	Verrats	Indice
CIPQ	88 King av. Granskulla	128
	ARLW-88P (NN) et Amazon av. Lyngakra	119
Ferme S.D.S.	ARLW-319P (YY)	
	223 Jalusi av. Lyngakra	122
	ASEM-1600P (YY)	

Guy Lépine	Shabdon BB Hawk	117
	APNA-1638P (NN)	
	et Lépine K.T. ASEN-650N (NN)	116
Simon Baillargeon	Blue Hill Duke AHBB-355N (YY)	114

# Stafac®

STIMULATEUR DE CROISSANCE

## *force vos aliments à travailler en surtemps...*



## *“finit” vos porcs rapidement.*

La finition rapide des porcs et l'obtention d'un profit toujours amélioré, voilà le but de votre élevage de porcs. C'est ce que vous obtiendrez avec Stafac® (Virginiamycine), un stimulateur de croissance. Il impose un surplus de rendement aux aliments ce qui aidera vos porcs à se développer plus rapidement et plus efficacement.

Stafac travaille dans l'intestin du porc - en réduisant le nombre des bactéries qui ravissent l'énergie et les protéines destinées à vos porcs. Ce faisant, plus d'éléments nutritifs sont utilisés par vos porcs. De plus, Stafac ralentit le cheminement des aliments dans l'intestin, de sorte que vos porcs peuvent les transformer plus complètement en viande et atteindre leur poids final plus rapidement.

Utilisez Stafac pour augmenter la valeur de la moulée et diminuer ses coûts. Remarquez

bien, avec Stafac, il n'y a pas de "coupe", vous pouvez toujours profiter des prix les plus avantageux. Dans tous les cas vous êtes gagnant avec Stafac. C'est un fait prouvé.

Mais c'est à vous de juger. Demandez à votre meunier d'inclure Stafac dans vos rations porcines. Vous et vos porcs saurez en profiter.

STAFAC (virginiamycine) est distribué par:  
Laboratoires Salsbury Ltée, Kitchener, Ontario  
SmithKline Animal Health Products,  
Division of SmithKline Beckman Corporation  
Philadelphia, Pennsylvania,  
U.S.A.




***Ralentit la digestion - Accélère la finition.***

Stafac® - Marque déposée de Smith Kline et French (Canada) Ltée ©SmithKline Beckman Corporation, 1982

# Une castration mal faite peut tuer les porcelets

**Voici l'histoire d'un cas vécu. L'auteur résume ses constatations et explique les solutions suggérées à un éleveur dont les porcelets mouraient de péritonite consécutive à une castration mal faite.**

par Camille Moore, mv\*



Ce porcelet est décédé de péritonite. On voit l'infection et le pus partant de la plaie de castration et répandus dans toute la cavité.

En examinant les dossiers de l'un de mes éleveurs, je me suis aperçu que la mortalité naissance/sevrage dans son troupeau s'élevait à 20%. Cela me surprenait puisque lors de mes visites régulières, on ne constatait à peu près jamais de diarrhée dans les cages de mise bas et les porcelets semblaient en bonne santé. En fait, j'avais commencé à visiter cet éleveur pour des problèmes de reproduction et de diarrhée au sevrage, six mois auparavant.

Je lui demandai quelle était, selon lui, la cause de ces mortalités. Il n'en avait aucune idée et n'avait même jamais réalisé que la mortalité naissance/sevrage était aussi élevée. Je lui conseillai donc de noter l'âge de tous les porcelets qui mouraient et la raison apparente de la mort et lui dis que l'on examinerait ses notes et observations lors de ma prochaine visite.

Dix jours plus tard, cet éleveur m'informait que ses porcelets mouraient surtout entre sept et dix jours d'âge, mais qu'il ne savait pas pourquoi. "Ils semblaient tous beaux", me dit-il. Je lui rappelai de communiquer avec moi aussitôt qu'il aurait quelques porcelets morts dans une même journée pour que je puisse en faire l'autopsie.

Le lendemain matin, six porcelets étaient morts. A l'autopsie du premier, un mâle de huit jours en bon état de chair, je remarquai une plaie de castration infectée ainsi qu'une péritonite (infection du péritoine, c'est-à-dire du tissu qui tapisse l'intérieur de l'abdomen) consécutive. Ceci était certainement suffisant pour causer la mort. Pour moi, ce n'était pas très significatif. Ce sont des choses

que l'on rencontre à l'occasion. Le deuxième était aussi un mâle, âgé de six jours. Il avait aussi une plaie de castration et je m'empressai de l'ouvrir pour découvrir une péritonite semblable à celle du premier sujet. Je commençais à trouver cela inquiétant. Je regardai rapidement les quatre autres porcelets, des mâles, pour constater qu'ils souffraient tous d'infection à leur plaie de castration. Pour chacun, l'autopsie révélait une péritonite.

C'était la première fois que je voyais un tel cas. L'éleveur avait l'habitude d'effectuer la castration entre trois et cinq jours, ce qui expliquait que la mortalité survienne entre l'âge de sept et dix jours. Je lui demandai alors si la mortalité était plus élevée chez les mâles que chez les femelles. Il n'avait jamais rien remarqué en ce sens.

## Un exemple de mauvaise castration

Ne pouvant comprendre comment on pouvait castrer des porcelets assez mal pour arriver à ces résultats, je lui demandai de me faire une démonstration. Mon client alla chercher une paire de pince utilisée pour couper les dents des porcelets, toute rouillée et sale (comme celle qu'utilisent plusieurs éleveurs) et saisit un porcelet. Il fit une incision longitudinale sur un testicule, à l'aide de ses doigts (pas très propres), sortit le testicule et remit le porcelet par terre. Il est bien entendu qu'il manquait beaucoup d'asepsie dans sa procédure de castration, mais elle n'était malheureusement pas pire que celle de plusieurs éleveurs.

Je lui demandai s'il procédait toujours de cette façon et il me dit qu'habituellement il désinfectait la plaie. Il prit un flacon muni d'une pompe-doseur de solution anti-diarrhéique vide qu'il avait empli d'iode 16%, plaça l'extrémité de la pompe directement dans la plaie de castration et dirigea deux jets d'iode dans

chacune des plaies. Je n'avais jamais vu pareille pratique auparavant. Selon lui, si l'iode 16% était bon pour désinfecter les nombrils à la naissance, c'était certainement bon pour les plaies de castration. Il remit le porcelet par terre et celui-ci se frotta le "derrière" pendant une demi-heure sur le plancher. Pauvre porcelet!

L'iode 16% est un bon antiseptique, mais c'est un produit très irritant. On l'utilise sur les nombrils à la naissance parce qu'en plus de rechercher un effet antiseptique, on recherche l'effet irritant pour favoriser la fermeture des vaisseaux sanguins contenus dans le cordon ombilical. Sur les plaies de castration, on recherche un bon effet antiseptique, mais on ne veut surtout pas d'effets irritants. Dans le cas qui nous intéresse, la première erreur est d'introduire le bout de la pompe directement dans la plaie. Ceci est certainement le meilleur moyen de propager les micro-organismes d'un porcelet à l'autre et aussi d'introduire des corps étrangers dans la plaie. De plus l'iode, à cause du facteur irritant, détruit les tissus à l'intérieur du porcelet et les rend très vulnérables à tout agent infectieux. L'iode aussi concentré cause bien des douleurs et fait que les porcelets se grattent beaucoup, ce qui permet aux micro-organismes du milieu de pénétrer et de coloniser la plaie de castration.

Après avoir révisé la technique de castration de notre éleveur, le taux de mortalité naissance/sevrage a diminué à environ 7%, ce qui veut dire que sa mauvaise technique de castration pouvait entraîner des pertes de l'ordre de 13%. Cet éleveur produit actuellement 18 porcelets par truie par année, ce qui veut dire que 13% de mortalité, reporté sur un an, signifiait une perte de 2,34 porcelets par truie par année. A un prix de vente moyen de \$40, cela représente un manque à gagner de \$93,60 par truie en inventaire. Pour un éleveur possédant 150 truies, c'est une perte de revenus

\* Associé au Service vétérinaire Nouvelle-Beauce, à St-Narcisse de Neubois

de \$14 040 par année, soit une perte très importante, surtout si l'on considère qu'elle était occasionnée par une intervention aussi routinière que la castration.

### Une bonne technique de castration

La castration est certainement une procédure de routine pour tout producteur de porcelets. On ne peut pas remettre cette procédure en question, la qualité de la viande à l'abattoir en dépend. Cependant, elle mérite que l'on prenne quelques lignes pour en expliquer la technique.

1) Je recommande de procéder à la castration avant l'âge de sept jours et idéalement, à l'âge de trois jours, au même moment qu'on injecte le fer, ce qui évite une manipulation supplémentaire. Certains éleveurs la font à la naissance, mais je trouve que ça provoque un stress trop important pour un porcelet naissant. On préconise la castration avant l'âge de sept jours parce que la plaie est beaucoup plus petite. Plus le porcelet est petit, plus la cicatrisation se fait rapidement et, généralement, plus le porcelet est jeune, plus les cages sont propres, ce qui minimise les risques de contamination.

2) Il est préférable de pratiquer la castration à l'aide des pinces servant à couper les dents des porcelets, pour éviter tout contact entre les testicules et les doigts de l'éleveur. Cependant, les pinces employées pour la castration doivent servir exclusivement à cette fin. On doit les désinfecter au minimum une fois entre deux portées et, de préférence, on devrait les tremper dans l'alcool après

Ces deux opérations exigent une grande propreté, ce qui ne semble pas le cas ici.



Incision longitudinale de la peau et traction sur le testicule à l'aide des pinces.

chaque castration, donc entre deux porcelets.

3) À l'aide de l'index ou du majeur, on exerce une pression sous les testicules de façon à les faire remonter le plus possible. Avec les pinces, on fait une incision longitudinale assez profonde (un à deux cm de long) à la base du testicule. Tout en continuant à exercer une pression avec son doigt sous le testicule, on exerce une pression près de l'incision avec les pinces de façon à faire sortir le testicule par l'incision. Une fois le testicule sorti, on glisse les pinces entre la peau et le testicule en faisant bien attention de ne pas couper les tissus retenant le testicule à l'intérieur. À l'aide d'une pression sur le testicule, on arrache

celui-ci. Le fait d'étirer les tissus retenant le testicule à l'intérieur du porcelet, au lieu de les couper, favorise la fermeture des vaisseaux sanguins contenus dans ces tissus et prévient les hémorragies. Une fois la castration terminée, il faut s'assurer qu'aucun tissu ne sort par la plaie. On procède exactement de la même façon pour l'autre testicule.

4) Il n'est pas nécessaire d'appliquer quoi que ce soit sur les plaies de castration, surtout si les cages de mise bas sont propres. Cependant, si on décide d'appliquer une solution, mon choix se porte sur un protecteur de plaies en aérosol, non irritant. Votre vétérinaire pourra vous conseiller à cet effet. ▽

### PRODUITS DE BÉTON POUR L'AGRICULTURE

#### MANGEOIRES POUR PORCS

- FACILES D'INSTALLATION ET DE NETTOYAGE.
- EMPÊCHENT L'ACCUMULATION ET LES PERTES DE NOURRITURE.
- ÉVITENT LA BATAILLE ENTRE PORCS.

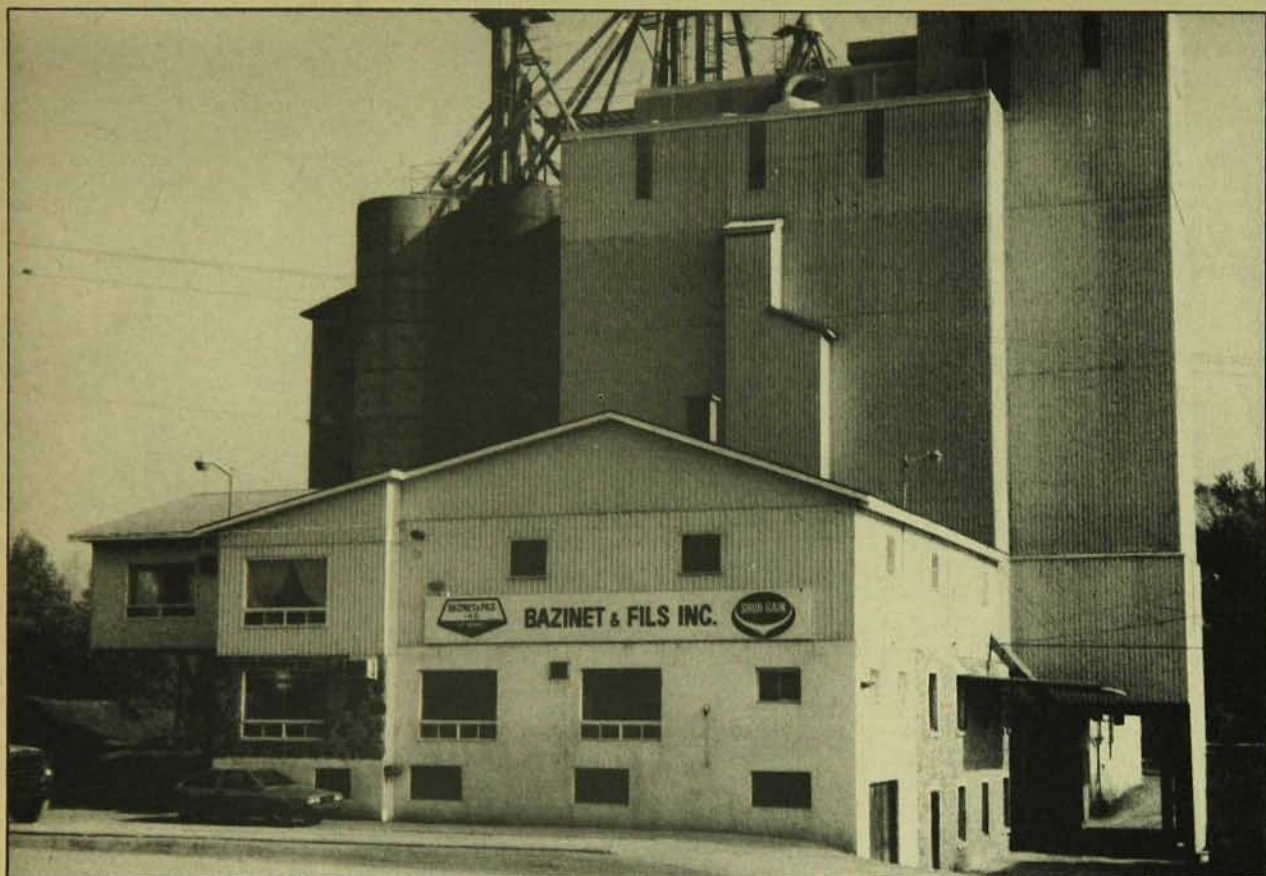
#### LATTES DE BÉTON POUR PLANCHERS AJOURÉS

- CONSERVENT VOTRE BÉTAIL SEC, PROPRE ET EN SANTÉ.
- ÉCONOMIQUES, ELLES SONT FACILES À REMPLACER.
- RÉDUISENT LE TEMPS REQUIS POUR LE NETTOYAGE.

**beton bolduc**

1358, 21<sup>ème</sup> rue, Parc Industriel,  
C.P. 626, Ville Ste-Marie,  
Beauce Nord, P.Q., G6E 3B8  
Ste-Marie: (418) 387-2634 Québec: (418) 692-0855

**“NOUS FABRIQUONS DES MOULÉES”**



## **BAZINET ET FILS INC.**

VOUS OFFRE

### **LES PRODUITS ET LES SERVICES SUIVANTS:**

#### **PRODUITS:**

- MOULÉES EN CUBES OU FLOCONNÉES
- CONCENTRÉS ET MINÉRAUX SHUR-GAIN
- GRAINS ET SOYA
- PRODUITS DE SANTÉ ANIMALE

#### **SERVICES:**

- ZOOTECHNOLOGISTES
- VÉTÉRINAIRE
- CONTRAT DE FINANCEMENT POUR PORCS ET TRUIES



**ST-HUGUES, CTÉ JOHNSON, QUÉBEC**

**TÉL.: (514) 794-2555  
OU 1-800-363-1309**

Le cas exposé ci-dessus démontre bien que sur une ferme, même les opérations les plus simples ou les plus banales peuvent entraîner des pertes considérables.

Chacun sait que la castration est nécessaire parce que la viande des mâles entiers n'est actuellement pas acceptable pour le consommateur. Certains pays dont l'Angleterre ont contourné le problème en commercialisant une partie de leurs verrats à des poids plus légers. Ceux-ci étant plus jeunes, leur viande est exempte de l'odeur désagréable causée par la production de certaines hormones et les producteurs peuvent ainsi vendre des porcs non castrés.

D'ici quelques années, il sera probablement possible d'éviter la corvée de la castration, en utilisant des produits qui stérilisent les jeunes mâles et qui empêchent la production de ces hormones indésirables. De tels produits sont actuellement étudiés aux États-Unis et en Australie, entre autres.

Toutefois, pour le moment, les jeunes mâles doivent être castrés et il importe d'utiliser la bonne technique.

Certains aspects de la technique valent la peine d'être revus. Bien que du point de vue gain de poids, il ne semble pas y avoir de différence significative entre un porcelet castré à trois, quatorze ou vingt et un jours, il m'apparaît beaucoup plus pratique d'effectuer cette intervention lorsque le porcelet est tout jeune, c'est-à-dire à l'âge de trois, quatre ou cinq jours. Les porcelets sont alors plus faciles à manipuler et les plaies se cicatrisent mieux et plus vite, limitant ainsi les problèmes d'infection. Une des raisons

est le fait qu'à cet âge, le système du jeune animal est jusqu'à un certain point protégé par les anticorps obtenus par l'ingestion récente du colostrum.

Un autre avantage important réside dans le fait qu'après une castration "précoce", les porcelets n'ont plus à subir de manipulation jusqu'au sevrage. Quant à une deuxième injection de fer, elle est tout à fait inutile dans la presque totalité des cas. Une injection de 200 milligrammes de fer, dans les cinq premiers jours de vie, répond de façon adéquate aux besoins des porcelets.

Pour ce qui est des antiseptiques, la règle à suivre est probablement la suivante: si, généralement, les plaies de castration de vos porcelets se cicatrisent bien sans antiseptique, vous n'en avez probablement pas besoin. Si ce n'est pas le cas, il faut utiliser des produits qui soient suffisamment doux pour ne pas entraîner plus de problèmes qu'ils n'en règlent.

Un autre point important à prendre en considération est la hauteur de l'incision. Si celle-ci est pratiquée trop haute, les chances d'infection sont plus grandes car les sécrétions se drainent alors moins facilement. Plus la castration est faite tardivement, plus cet aspect doit être surveillé de près.

Finalement, les porcelets affectés d'hernies inguinales étant plus difficiles à détecter lorsqu'ils sont jeunes, vous devez vous assurer que le système utilisé pour les identifier soit efficace. Une des façons de procéder consiste à mettre le porcelet sur le dos, et à lui peser sur le ventre de façon à repousser les intestins vers l'arrière. Si le porcelet est "crevé", un léger renflement pourra être observé, au niveau de l'aîne, du côté affecté. □



C'est un vaccin intranasal en solution pour les porcelets que présente Vetrepharm dans son Turbo-Rhinicell. Ce vaccin de *Bordetella bronchiseptica* vivant immunise les porcs en les protégeant de la rhinite. La particularité du produit est de s'administrer sous forme de dose intranasale unique aux porcelets d'un jour. Une dose de 0,5 millilitre est introduite dans chaque narine à l'aide d'un bout spécialement conçu qui convient à n'importe quelle seringue normale et est livré avec le produit. Selon Vetrepharm, la facilité d'administration de Turbo-Rhinicell en fait un outil efficace de gestion en diminuant le stress chez le porcelet nouveau-né par l'élimination des aiguilles.

Premier parasiticide injectable en une seule dose contre les vers, les poux et les sarcoptes de la gale chez le porc, la solution Ivomec® (ivermectine) a été lancée dernièrement sur le marché par MSD Agvet, division de Merck Frosst Canada. Selon les essais, l'administration de la dose recommandée soit 1 mL par 33 kg de poids, se révèle fort efficace contre le gros ver rond, le ver rouge de l'estomac, le ver nodulaire, le ver filiforme de l'intestin, le ver du poumon, les poux et les sarcoptes ou "mites" de la gale. Son action est systémique. L'injection d'Ivomec à faible volume se répand dans l'organisme et va combattre les parasites externes dans les replis cutanés, où ils échappent souvent aux traitements classiques. Ivomec est réservé à l'usage vétérinaire.

## ENFIN LA SOLUTION POUR NETTOYER L'INTÉRIEUR DE VOS POULAILLERS!



- Quatre roues motrices, moteur de 19.9 c.v.
- Pneus de même dimension avec pression de sept livres assurant une meilleure traction.
- Construction industrielle robuste
- Bâti du tracteur en deux parties avec servo direction pour faciliter le déplacement
- Accès facile pour l'opérateur.
- Attachement rapide des accessoires.
- Plus de 10 accessoires disponibles dont:
  - gratte à nettoyer (60 po large)
  - pompe à pression (2 000 lb)
  - balai, etc.

**Distributeur exclusif au Québec**



**J. O. LÉVESQUE LIMITÉE**

Bedford Qué.  
JOJ 1A0  
(514) 248-3328

Aussi distributeurs: nourrisseur automatique Chore-Time et système de ventilation

## **Au Colloque porc 1985, le 28 mai**

L'évolution de la production porcine au Québec et plus particulièrement le secteur de l'engraissement a pris une orientation différente de celle que nous lui connaissions depuis plusieurs années. De l'intégration qui fut l'outil principal de promotion ayant permis un démarrage structuré et un niveau de production efficace, le producteur, avec la possibilité du régime d'assurance-stabilisation, assume maintenant et de plus en plus la responsabilité financière de la production.

Dans un contexte de coûts des intrants et de prix de vente constamment variables, les colloques précédents nous ont démontré que l'efficacité est le facteur déterminant à la viabilité et la rentabilité de cette production. Régis par des marges bénéficiaires parfois restreintes, la recherche d'éventuels moyens d'abaisser le coût de production constitue la seconde avenue à l'augmentation des revenus et de la rentabilité.

Le thème retenu "L'alimentation; un choix, une orientation" se propose d'apporter au cours de cette importante journée, l'analyse d'éléments relativement nouveaux, ayant des implications techniques et économiques complexes inter-reliées et spécifiques à chacune des entreprises.

Le Colloque porc 1985 intéressera les vulgarisateurs, les producteurs et tous ceux qui participent au développement de l'industrie porcine québécoise.

## **Côté exportations, ça va encore bien!**

L'an dernier, l'Association canadienne des exportateurs de porcs a participé à une exposition internationale à Reggio Emilia, en Italie. Les exposants canadiens s'y sont mérité cinq prix dont l'un accordé pour un verrat de race Duroc qui a été vendu \$1 950, soit le montant le plus élevé atteint lors de l'exposition.

Depuis l'exposition de Reggio Emilia, des ventes ont été effectuées en Italie, en France, en Yougoslavie et en Espagne.

Par ailleurs, les représentants de la Yougoslavie et de l'Italie pourraient venir au Canada pour observer sur place nos fermes d'élevage.

Compte tenu de l'intérêt qui a été soulevé, l'Association a l'intention de participer encore cette année à l'exposition italienne.

Les principaux marchés d'exportation pour le porc canadien demeurent les États-Unis et le Japon, selon Len Fisher, agent de commercialisation du bétail à Agriculture Canada, à Ottawa. Pendant les cinq premiers mois de 1984, le Canada a vendu à ces deux pays pour plus de 116 millions de dollars de porc, frais ou surgelé. Et en 1983, les exportations de jambon se sont accrues de 96,5% vers les États-Unis et de 100% vers le Japon.

"Nous espérons conquérir une plus grande part du marché japonais cette année", ajoute Monsieur Fisher.

Parmi les autres marchés importants, mentionnons la Nouvelle-Zélande, la France, la Suède, l'Algérie et la République dominicaine. Les débouchés pour le porc à Singapour, à Taiwan et en Corée du Sud s'annoncent bons.

## **On exporte aussi du sperme**

Même les porcs qui ne sont pas exportés contribuent à l'élargissement des marchés canadiens d'exportation. En effet, l'insémination artificielle devient une pratique de plus en plus courante et les acheteurs étrangers cherchent à obtenir la semence de verrats canadiens bien en chair mais maigres.

Les exportations de sperme de verrats canadiens de race Yorkshire, Hampshire, Landrace et Duroc sont passées de 973 doses en 1980 à près de 6 800 en 1982. En 1983, elles se sont chiffrées à 4 500 doses.

L'Australie demeure un acheteur important de semence de porc canadien.

Les 3 285 doses certifiées de sperme exportées vers ce pays en 1983 provenaient de porcs de race Yorkshire, race la plus en demande; venaient ensuite la Duroc, la Landrace et la Hampshire.

## **Attention au transport des porcs!**

Agriculture Canada effectue actuellement des travaux de recherches sur les effets qu'on trouve dans les abattoirs sur les porcs ayant été victimes de stress.

D'après Austin Murray, biochimiste à la Station de recherches de Lacombe, en Alberta, "un porc peut mourir de stress bien que, dans la plupart des cas, il réagisse assez bien mais donne une viande de mauvaise qualité".

Le chercheur et ses collègues travaillent pour trouver des moyens de surmonter ce problème. "Nous recherchons, pour l'étudier, une lignée de porcs sensibles au stress, explique monsieur Murray. Chose certaine, les producteurs devraient transporter et manutentionner les porcs avec plus de précautions. Dans la mesure du possible, on ne devrait pas transporter les sujets par temps chaud et humide ou lorsqu'il fait froid. Les producteurs devraient également éviter de brusquer les animaux ou de leur faire faire de l'exercice avant l'abattage."

Lorsque les porcs sont soumis au stress, leur viande devient pâle et molle ou foncée, ferme et sèche, ce que le secteur définit selon le cas, PSI ou DFD. Comme certains abattoirs signalent que les conditions PSI se rencontrent dans 12% des cas et les conditions DFD dans 49%, on peut mesurer l'ampleur du problème.

Dans certaines régions d'Europe, les producteurs utilisent des convoyeurs pour transporter les porcs afin de leur éviter tout stress physique avant l'abattage.

Le biochimiste conseille également aux éleveurs de se familiariser avec certains facteurs d'agression psychologique chez le porc, comme l'exposition aux ombres, la présence d'animaux inconnus ou un plancher glissant.

"À l'heure actuelle, les décès consécutifs au stress lors du transport à l'abattoir atteignent une fréquence de deux à trois sujets sur mille. Cette proportion baissera certainement si les producteurs prennent plus de précautions", conclut Austin Murray. □

## **Deuxième vente de 1985 à la station ROP**

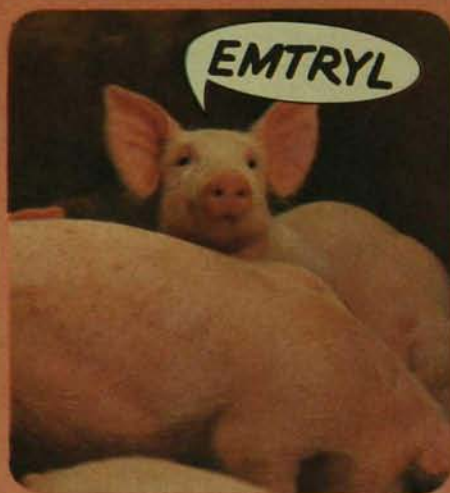
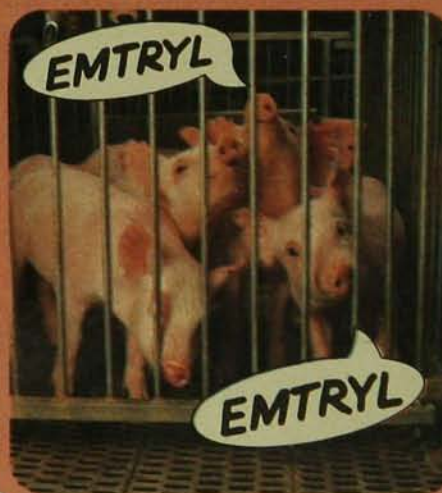
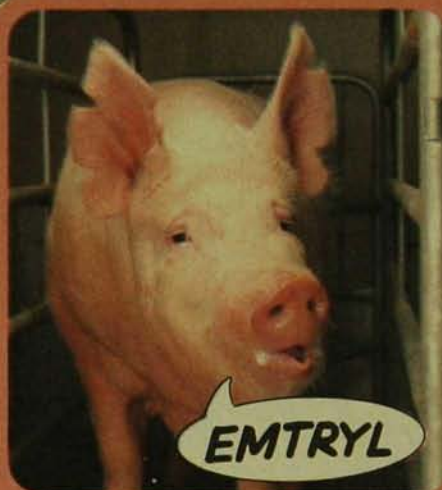
Le 19 février dernier avait lieu la 32e vente de verrats de race à la station ROP de St-Cyrille. La participation fut bonne et les 25 verrats offerts ont rapporté \$13 500 au total pour une moyenne de \$540.

Le CIPQ de St-Lambert (Beauce-Nord) a payé le plus haut prix, \$800, pour le verrat Yorkshire DES-499S de la Ferme Desaulniers, de St-Isidore (Beauce-Nord). Le deuxième plus fort montant, soit \$775, a été déboursé par G. Cournoyer, de Coaticook, pour le verrat ATAF-860S de La Porchetek Enr. (R. Vermette).

Rappelons que lors de la première vente de 1985, le plus haut prix payé avait été de \$625 pour le verrat Yorkshire ATAF-710S de La Porchetek Enr. (R. Vermette).

**Q. Que devez-vous employer pour maîtriser la dysenterie des porcs?**

**R.**



Emtryl réprime la dysenterie des porcs et rend les sujets plus profitables.

Le prémélange Emtryl, ajouté à la nourriture, prévient la dysenterie, à un coût de quelques cents à peine par porc.

L'addition d'Emtryl soluble à l'eau des abreuvoirs enraie vite et économiquement les épidémies de dysenterie.

Des renseignements supplémentaires sur l'emploi du prémélange Emtryl et d'Emtryl soluble vous seront fournis sur demande.

**M&B May & Baker**



May & Baker Canada Inc.  
3300 Côte Vertu, Suite 202  
Saint-Laurent, Québec H4R 2B7

# LES PERFORMANCES EXCEPTIONNELLES

## Évaluation génétique des porcs de race du Québec

Les déviations correspondent à la différence entre la performance du sujet et la moyenne des douze derniers mois pour sa race, établie chez l'éleveur pour le test à domicile et à la station pour le test en station. Le signe indique si le porc est améliorateur (+) ou non (-) pour le caractère en cause.

L'indice gain-gras des parents apparaît entre parenthèses lorsque disponible.

L'abréviation CIPQ indique un mâle du Centre d'Insemination Porcine de St-Lambert (418-889-9748).

TESTS À DOMICILE (Femelles d'indice gain-gras de 165 et plus; indices émis aux traitements des données du 19 novembre 1984 au 14 janvier 1985)

Identification	Parents	Âge ajusté (jrs)	Gain journalier		Gras dorsal total		Indice
			(kg/jr)	(dév.)	(mm)	(dév.)	
<b>Yorkshire</b>							
ALGC-335S	P: Fortin F 71N (111)	157	,74	,16 +	53	14 +	180
Ferme Nado, Ste-Hénédine	M: Nado 393L (104)						
AMGW-473S	P: Gauthier R 1400P (134)	191	,57	,05 +	35	26 +	177
René Gauthier, St-Irenée	M: Gauthier 454K (93)						
ABXZ-218S	P: Miville 217R (145)	143	,83	,13 +	47	17 +	177
Clément Miville, St-Pamphile	M: Miville 276R (135)						
ARDM-458S	P: Herbourne Lord 28R	159	,69	,09 +	48	18 +	167
Ferme Beaumontoise Inc., Beaumont	M: Beaumont 293R (116)						
ALGC-366S	P: Shaw's Beacon Moonshine 993P	146	,79	,21 +	62	05 +	167
Ferme Nado, Ste-Hénédine	M: Nado 440P (122)						
AMGW-483S	P: Gauthier R 1400P (134)	171	,65	,13 +	52	09 ●	166
René Gauthier, St-Irenée	M: Gauthier 207P (156)						
<b>Landrace</b>							
LUMA-885S	P: Baillargeon 1794N (121)	141	,87	,26 +	54	04 +	188
Nap. Breton (1977) Ltée, St-Bernard	M: Lanky Mina 653N (100)						

# INVESTIR

## UNE FAÇON D'AUGMENTER VOS PROFITS

Si votre exploitation porcine se pratique dans des conditions idéales de croissance, l'investissement est la meilleure façon pour vous d'augmenter vos profits. Comment? En utilisant la gamme d'aliments pour porcs H-0 de Purina.

Les suppléments H-0 et les moulées complètes H-0 de Purina sont des aliments de qualité vraiment supérieure. Tous les tests comparatifs le prouvent et de nombreux producteurs ont constaté une augmentation réelle de leurs profits depuis qu'ils les utilisent.

Mélangez les suppléments H-0 avec votre maïs, blé, orge ou avoine, ou bien utilisez les moulées complètes H-0. C'est un investissement sûr et hautement rentable.



# PLUS DE VIANDE AVEC MOINS D'ALIMENTS

DON-1495S	P: La Porchetec 2R (138)	151	,75	,18 +	53	11 +	181
Donald Després, Cap St-Ignace	M: Capalois 517R (104)						
DES-560S	P: Desaulniers 219P (153)	143	,81	,19 +	52	06 +	180
Ferme Desaulniers, St-Isidore	M: Desaulniers 192R (123)						
ASAX-293S	P: Lépine LL 0564P (125)	149	,79	,23 +	48	07 +	179
J. et R. Perreault Inc., St-Patrice de Beauvillage	M: Dukébécois 208N (147)						
LUMA-887S	P: Baillargeon 1794N (121)	147	,80	,19 +	50	08 +	176
Nap. Breton (1977) Ltée, St-Bernard	M: Lanky Mina 653N (100)						
DES-457S	P: Lépine LW 812N (135)	146	,79	,17 +	51	07 +	176
Ferme Desaulniers, St-Isidore	M: Desaulniers 236 (107)						
ASAX-289S	P: Lépine LL 0564P (125)	156	,72	,16 +	40	15 +	175
J. et R. Perreault Inc., St-Patrice de Beauvillage	M: Dukébécois 181R (128)						
DES-336S	P: Lépine LW 812N (135)	148	,76	,15 +	50	07 +	175
Ferme Desaulniers, St-Isidore	M: Desaulniers 63N (131)						
LUMA-832S	P: Élite Oberon 26R (150)	152	,74	,13 +	44	14 +	172
Nap. Breton (1977) Ltée, St-Bernard	M: Breton 129R (180)						
ALGC-0357S	P: Opal AV Lunnar 1202P	139	,85	,22 +	54	07 +	172
Ferme Nado, Ste-Hénédine	M: Leclerc 205M (114)						
ASAX-294S	P: Lépine LL 0564P (125)	153	,74	,18 +	45	10 +	171
J. et R. Perreault, Inc., St-Patrice de Beauvillage	M: Dukébécois 208N (147)						
LUMA-897S	P: Élite Oberon 26R (150)	141	,85	,24 +	59	01 -	171
Nap. Breton (1977) Ltée, St-Bernard	M: Dukébécois 267P (120)						
DES-409S	P: Desaulniers 219P (153)	150	,74	,12 +	47	11 +	170
Ferme Desaulniers, St-Isidore	M: Desaulniers 136R (113)						
BBRE-239S	P: Bicotte Pelletier 310P (161)	166	,68	,09 +	43	17 +	169
Ferme La Bretonne, St-Narcisse	M: Fortin F 956 (139)						
FGBI-142S	P: Lépine LSHEM 493R (126)	158	,73	,11 +	46	12 +	168
Ferme Guy Buteau Inc., St-Henri de Lévis	M: Lépine BL 602R (140)						
DES-555S	P: Desaulniers 219P (153)	143	,81	,19 +	56	02 +	168
Ferme Desaulniers, St-Isidore	M: Desaulniers 192R (123)						
ALGC-318S	P: Opal AV Lunnar 1202P	151	,77	,15 +	52	10 +	167
Ferme Nado, Ste-Hénédine	M: Nado 469P						
LUMA-718S	P: Baillargeon 1794N (121)	162	,69	,08 +	40	18 +	166
Nap. Breton (1977) Ltée, St-Bernard	M: La Lorraine 141P (113)						
ASAX-279S	P: Lépine LL 0564P (125)	161	,70	,14 +	42	13 +	166
J. et R. Perreault Inc., St-Patrice de Beauvillage	M: Dukébécois 256R (111)						
ASHW-301S	P: Sunny Birch Hawk 473P (113)	159	,72	,08 +	42	19 +	165
Ferme d'Élevage des Tournesols, Norbertville	M: Destournesols DT 320R (127)						
<b>Hampshire</b>							
AOET-333S	P: Wide Valley Lad 20N	169	,67	,07 +	42	13 +	166
Simon Baillargeon, Ange-Gardien	M: Baillargeon O 1154M (100)						

# ÉCONOMISER

## L'AUTRE FAÇON D'AUGMENTER VOS PROFITS

Si votre exploitation porcine se pratique dans un environnement aux conditions moins idéales, l'économie est la meilleure façon d'augmenter vos profits. Comment? En utilisant les aliments réguliers de Purina.

Les suppléments **Tout Usage de Purina** peuvent être mélangés avec votre maïs, blé, orge ou avoine. Et si vous préférez une moulée complète, Purina vous propose sa **Gamme Régulière**, spécialement conçue pour les producteurs qui travaillent dans des conditions difficiles à contrôler.

Cette gamme d'aliments de Purina a fait ses preuves. Elle vous permet d'augmenter vos profits parce qu'elle coûte moins cher.

Parlez-en à votre concessionnaire Purina. Il saura vous conseiller le meilleur aliment qui soit pour diminuer vos coûts et rentabiliser votre exploitation.

## POUR ENGRAISSER VOS PROFITS!



Ralston Purina Canada Inc.

# Nouveau Denagard® (tiamulin) Il arrête la dysenterie porcine.

La dysenterie porcine associée au *Treponema hyodysenteriae* (*T. hyo.*) est différente de toute autre sorte de dysenterie ou de diarrhée. Elle est vraiment mortelle.

Le nouvel antibiotique Denagard soluble a été développé uniquement pour arrêter la dysenterie porcine associée au *T. hyo.* Voilà pourquoi Denagard est unique.

Dix-neuf tests avec plus de 1 100 porcs ont prouvé que Denagard arrête la dysenterie porcine en cinq jours. La morbidité et la mortalité parmi le troupeau cessent. La déshydratation disparaît. Le gain de poids, l'efficacité de conversion d'aliments et la santé du troupeau reviennent à la normale.

En plus, Denagard est soluble à l'eau. Il est très facile de l'ajouter à l'eau d'abreuvement et il agit rapidement. La période de retrait de Denagard n'est que de trois jours.

N'oubliez pas que la réinfection au *T. hyo.* est toujours une menace. Donc, un bon programme d'hygiène du troupeau est essentiel.

Lorsque la dysenterie se déclare parmi votre troupeau, ne prenez aucun risque. Cherchez-en la cause. Si c'est la dysenterie mortelle associée au *Treponema hyodysenteriae* (*T. hyo.*), utilisez le nouveau Denagard avec Tiamulin. Il arrête la dysenterie porcine.



Distribué au Canada par:

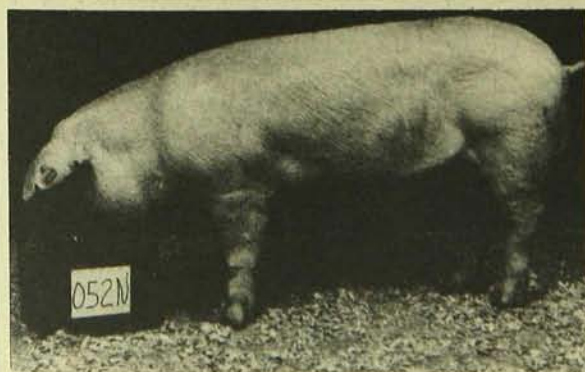
**Produits Vétérinaires Dispar Ltée**

675 sud, rue St-Pierre  
Joliette, Québec, Canada, J6E 3Z1  
(514) 759-0497

**TESTS EN STATION (Mâles évalués à la station de St-Cyrille, de plus de 109 d'indice et acceptés à l'inspection morphologique, ayant terminé le test en novembre et décembre 1984)**

Identification	Parents	Date de naissance	Âge ajusté (jrs)	Gain journ. (kg/jr) (dév.)	Gras dorsal (mm) (dév.)	Conversion alimentaire (taux) (dév.)	Indice
<b>Yorkshire</b> ZDW-107S Daniel Rousseau, Ste-Perpétue	P: DISRAELI 45P 845517 M: ROUSLAY ISLAND DUCHESSE 323P 863733	18-06-84	138	1,09 0,19 +	13,6 0,1 +	2,30 0,20 +	142
AOET-1275S Simon Baillargeon, Ange-Gardien ATAF-710S La Porchetek, St-Simon	P: BAILLARGEON 2175M 822943 M: BAILLARGEON 136R 862833 P: LEPINE L.N. 44R 863440 M: LA PORCHETEK 572P 852511	15-07-84	155	0,94 0,01 -	12,3 3,1 +	2,52 0,07 -	128
ROU-348S Ferme Vopor, Notre-Dame-de-Stanbridge	P: BEAUMONT 97R 866328 M: BAILLARGEON 1404R 869536	01-06-84	147	0,96 0,06 +	12,2 1,5 +	2,43 0,07 +	125
ASEN-230S Guy Lépine, St-Liguori ARDM-500S Ferme Beaumontoise, Beaumont	P: HERBOURNE LORD 26R 863692 M: LEPINE LL 307R 871690 P: LEPINE DUKE 476P 855700 M: BEAUMONT T B S 101N 828981	10-07-84	151	1,00 0,05 +	14,3 1,1 +	2,30 0,15 +	122
ARDM-501S Ferme Beaumontoise, Beaumont	P: LEPINE DUKE 476P 855700 M: BEAUMONT T B S 101N 828981	02-07-84	149	0,94 0,01 -	13,3 2,1 +	2,62 0,17 -	118
ZDW-108S Daniel Rousseau, Ste-Perpétue	P: DISRAELI 45P 845517 M: ROUSLAY ISLAND DUCHESSE 323P 863733	18-06-84	143	0,96 0,01 +	13,9 1,5 +	2,62 0,17 -	117
ARWX-1058S Porcherie Apollo, St-Elzéar ASGE-418S Yvon Lacasse, St-Anselme	P: PORCHALSON 311N 839342 M: APOLLO L E 1229K 786508 P: PLEINCHAMPS 305N 835106 M: FORTIN F 146P 843364	06-07-84	149	1,02 0,12 +	14,9 1,2 -	2,30 0,20 +	116
17-07-84	146	0,94 0,01 -	13,9 1,5 +	2,40 0,05 +	112		
<b>Landrace</b> AIHO-250S Donald Young, Beebe	P: CEDAR HEIGHTS HAMSTER 251P 138913 M: BEEBE PLAIN ROSIE 33R 139692	01-08-84	114	1,07 0,16 +	15,0 0,6 -	2,48 0	130
ASEM-560S Guy Lépine, St-Liguori	P: BRAEMAR SOLHALLAN HEMMA 30P 137363 M: LEPINE L.F. 571P 137283	12-07-84	134	1,05 0,14 +	14,4 0	2,35 0,13 +	129
ARDM-484S Ferme Beaumontoise, Beaumont	P: JANDOR 115R 141656 M: BEAUMONT 167R 142083	01-06-84	150	0,96 0,07 +	14,1 0,5 +	2,45 0,17 +	128
AOET-1289S Simon Baillargeon, Ange-Gardien	P: BAILLARGEON 1620M 120261 M: BAILLARGEON T 309M 111822	18-07-84	146	0,90 0,01 -	19,5 4,9 +	2,47 0,01 +	128
LUMA-902S Nap. Breton 1977, St-Bernard	P: ST THOMAS 533N 129118 M: LANKY MINA 652N 131273	09-07-84	149	0,92 0,01 +	10,6 3,8 +	2,52 0,04 -	126
ATAF-260S La Porchetek, St-Simon	P: LA PORCHETEK 280R 147028 M: LA PORCHETEK 135N 130714	01-06-84	144	1,00 0,11 +	16,3 1,7 -	2,40 0,22 -	121
ARDM-405S Ferme Beaumontoise, Beaumont	P: BELLE VUE 193P 139657 M: BEAUMONT 898N 136359	26-05-84	161	0,97 0,08 +	15,3 0,7 -	2,58 0,04 +	120
ARDM-477S Ferme Beaumontoise, Beaumont	P: JANDOR 115R 141656 M: BEAUMONT 20R 140886	30-05-84	154	0,94 0,05 +	14,4 0,2 +	2,61 0,01 +	119
ASEN-552S Guy Lépine, St-Liguori	P: BRAEMAR SOLHALLAN HEMMA 30P 137363 M: TESSIER 360M 118821	11-07-84	145	0,98 0,07 -	13,8 0,6 +	2,46 0,02 +	118
LUMA-911S Nap. Breton 1977, St-Bernard	P: BRETON 650R 145449 M: BRETON 110R 141147	10-07-84	144	0,95 0,04 +	13,3 1,1 +	2,52 0,04 -	115
DES-442S Ferme Désaulniers, St-Isidore	P: DESAULNIERS 219P 136431 M: DESAULNIERS 462R 146730	18-07-84	138	1,00 0,09 +	15,2 0,8 -	2,36 0,12 +	114
DES-443S Ferme Désaulniers, St-Isidore	P: DESAULNIERS 219P 136431 M: DESAULNIERS 462R 146730	18-07-84	140	0,98 0,07 +	14,9 0,5 -	2,36 0,12 +	112
LUMA-912S Nap. Breton 1977, St-Bernard	P: BRETON 650R 145449 M: BRETON 110R 141147	10-07-84	149	0,94 0,03 +	13,5 0,9 +	2,52 0,04 -	112

Statistiques fournies par Agriculture Canada, Division des bestiaux, (418) 648-7373



Des reproducteurs de qualité

**NOM: Shaw's Royal Eros Bodil 294S**  
**Aoud - 294S**  
**NAISSANCE: Février 1984**  
**RACE: Landrace**

- Lignée de la Nouvelle-Écosse.
- 14 tétines bien développées et bien espacées.
- Très bonne tête.

Centre d'insémination porcine du Québec  
2<sup>e</sup> Rang, Saint-Aimé, Saint-Lambert  
Beauce-Nord (Québec)  
C.P. 220, G0S 2W0  
Tél.: (418) 889-9748



Gouvernement du Québec  
**Ministère de l'Agriculture,**  
**des Pêcheries et de l'Alimentation**

**PERFORMANCES:**

Gras (mm)	Dév. gras	Âge (jours)	Dév. âge	Indice
40	13 +	138	14 +	158

# Comparez vos résultats!

Les éleveurs compilent certains renseignements (porcelets sevrés par truie par année, porcelets sevrés par portée, etc.) pour leurs dossiers. Ils peuvent les comparer avec ceux du tableau ci-dessous qui regroupe, sous divers critères techniques, les données des registres de production des éleveurs inscrits au programme d'analyse des troupeaux porcins du Québec. Où vous situez-vous par rapport à la moyenne de ces éleveurs?

## PATPQ

— NAISEUR

PROGRAMME D'ANALYSE DES TROUPEAUX PORCINS DU QUÉBEC

PERFORMANCES DES DOUZE

DERNIERS MOIS

PÉRIODE: JANVIER À DÉCEMBRE 84

### MOYENNE DES ÉLEVAGES AYANT PLUS DE DOUZE MOIS DE PARTICIPATION

Nombre moyen de truies en inventaire (truies saillies)	Nombre de portées sevrées			Productivité Nombre de porcelets sevrés par truie par année	Âge à la première mise bas (jours)	Âge au sevrage (jours)	Intervalle sevrage/saillie fécondante (jours)	Intervalle entre mises bas (jours)
	Total	1ères portées (jeunes truies)	Dernières portées (truies réformées)					
125	246	46	37	20,0	363	29,6	11,2	157,4

Truies en inventaire

Productivité: 16,5

Nombre de portées par année: 1,97

Taux de réforme (%): 45,1

Taux de renouvellement (%): 36,8

Nombre de troupeaux inscrits: 284

Écart type de la population

4,6

51,8

7,6

17,2

19,0

Âge moyen des truies à la mise bas (mois)	Nombre de porcelets par portée			Âge à la réforme (mois)	Intervalle Dernier sevrage réforme (jours)	Nombre de portées sevrées par truie réformée
	Mort-nés	Nés vifs	Sevrés			
29,9	0,6	9,9	8,3	34,0	113,2	4,3

5,7

94,3

79,0

Porcelets en % du total nés (vivants + morts)

Vos reproducteurs sont-ils vraiment de qualité? Ce tableau indique les moyennes provinciales des sujets dans le cadre de l'épreuve génétique à domicile. Où se situe votre fournisseur de verrats?

## Évaluation génétique des porcs de race

PERFORMANCES PROVINCIALES

MOYENNE DES DOUZE DERNIERS MOIS: JANVIER À DÉCEMBRE 84

RACE	NOMBRE ÉVALUÉ		* GAIN JOURNALIER (kg/lr)		GRAS DORSAL (mm)	
	MÂLES	FEMELLES	MÂLES	FEMELLES	MÂLES	FEMELLES
YORKSHIRE	2536	4725	0,63(,54)	0,61(,52)	53	58
LANDRACE	4281	7179	0,64(,54)	0,62(,52)	55	59
HAMPSHIRE	724	616	0,61(,52)	0,60(,51)	51	54
DUROC	741	608	0,65(,55)	0,63(,53)	54	59
LACOMBE	121	151	0,64(,53)	0,63(,52)	59	65
SPOTTED	51	69	0,65(,54)	0,64(,53)	53	60
GLOBAL	8454	13348	0,64(,54)	0,61(,52)	54	59

\* La valeur entre parenthèses est le gain calculé avec la nouvelle formule: poids au sondage divisé par âge au sondage.

Yvonne Richard et Émile Bouchard, agronomes

# "Nous avons prouvé que le Super Début Porcelets HCN médicamenté Shur-Gain est la clé du Succès pour une croissance plus rapide"

Bob Robson, directeur,  
Ferme de recherche Shur-Gain.

Le Super Début Porcelets HCN médicamenté Shur-Gain à Haute Concentration Nutritive améliore à coup sûr le taux de gain des porcelets. Il peut aussi réduire le coût de ce gain. C'est l'aliment de début Shur-Gain pour porcelets le plus énergétique qui soit. Sa richesse en sources énergétiques multiples accroît sa performance au point de vue palatabilité entre le sevrage et le poids vif de 20 kg.

Des recherches très poussées poursuivies à la Ferme de recherche Shur-Gain prouvent que ce Super Début Porcelets à haute concentration nutritive apporte des résultats sans précédent:

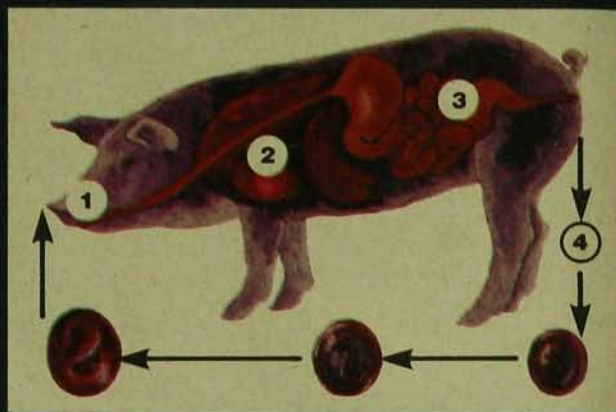
- jusqu'à 6,7% d'amélioration du taux de gain par rapport au programme conventionnel.
- jusqu'à 13% d'amélioration du taux de conversion comparativement au programme conventionnel.
- les porcelets atteignent le poids de vente (20 kg) jusqu'à 3 jours plus vite.
- meilleure condition de chair observée chez les porcelets au moment de la vente.

Le Super Début Porcelets HCN est présenté en comprimés médicamentés avec ASP-250 ou Tylazone. C'est la clé du succès pour accélérer la croissance des porcelets. En vente à votre Centre de Service Shur-Gain.



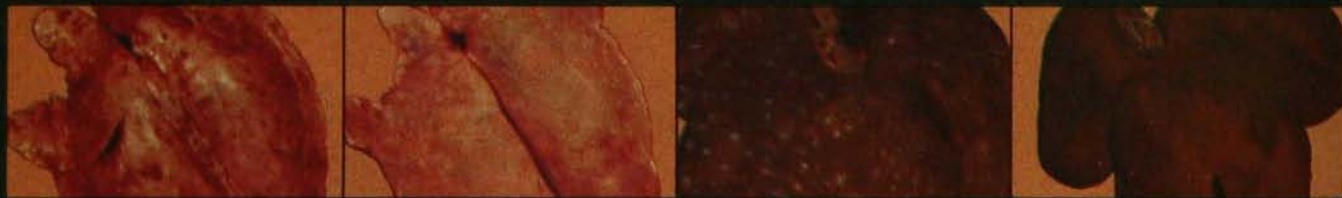
# NOUVEAU PRO-Banminth\* À ADMINISTRATION CONTINUE QUI PRÉVIENT LA PNEUMONIE DUE À L'ASCARIS.

**LA MARCHÉ DE L'INFECTION:** ① À chaque jour, le porc ingère des oeufs d'Ascaris présents dans son environnement. ② Les oeufs infestants libèrent des vers immatures, lesquels pénètrent dans le système sanguin, atteignent le foie, le coeur et les poumons, causant de graves lésions. ③ À partir des poumons, ces larves reviennent à la gorge lors d'accès de toux, sont avalées à nouveau et retournent dans l'intestin où elles deviendront adultes. ④ Parvenus à maturité, les Ascaris pondent quotidiennement des millions d'oeufs que l'on retrouve dans le fumier — et le cycle de l'infection recommence. ⑤ À tout moment, on est susceptible de rencontrer des vers dans l'intestin du porc ainsi que des larves dans son foie, son coeur et ses poumons.



**LES DOMMAGES:** L'aspect continu de cette infection endommage les poumons, les affaiblit et déclenche une pneumonie. De plus, les lésions causées au foie tendent à réduire l'efficacité alimentaire et à ralentir la croissance.

Une infection continue nécessite une protection continue!



POUMONS ENDOMMAGÉS  
PAR LES VERS

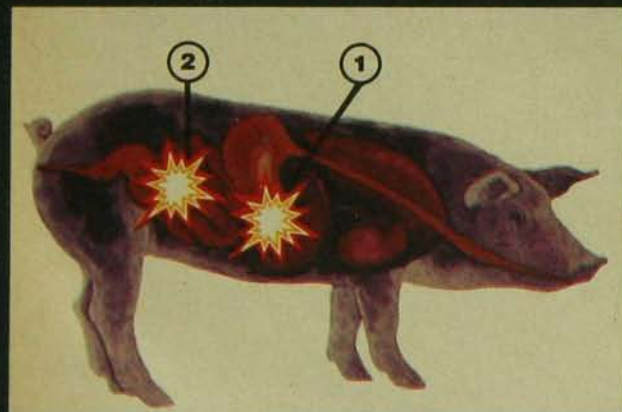
POUMONS NORMAUX

FOIE ENDOMMAGÉ  
PAR LES VERS

FOIE NORMAL

**LA PRÉVENTION:** L'administration de vermifuges thérapeutiques n'agit contre les vers dans l'intestin que le jour de l'administration. Or, il est déjà trop tard. Le foie et les poumons ont déjà été endommagés.

Seul le PRO-Banminth\* enraie la marche de l'infection; pour stopper les ravages qu'elle cause, il suffit d'incorporer le PRO-Banminth\* à la nourriture de vos porcs pour une période de cinq à sept semaines.



PRO-Banminth\* agit à deux niveaux:

- ① Le PRO-Banminth\* bloque la migration des larves d'Ascaris en les tuant avant qu'elles n'entreprennent leur voyage dans l'organisme. Il réduit donc leur action nocive sur les poumons et le foie, rendant ainsi l'animal moins vulnérable à la pneumonie.
- ② Le PRO-Banminth\* prévient l'implantation des vers adultes, rompant ainsi le cycle de l'infection!

Renseignez-vous auprès de votre fournisseur d'aliments pour bétail. Demandez-lui le dépliant PRO-Banminth\*.

**UNE INFECTION CONTINUE NÉCESSITE UNE PROTECTION CONTINUE!**

\* Marque déposée/Usage autorisé