

Québec, Le Soleil, mercredi 17 août 1983

## La seigneurie de Lotbinière, une richesse à connaître

par Gilles PEPIN

LOTBINIERE — L'ancienne propriété du seigneur Edmond-Joly de Lotbinière, à Pointe Platon, sur la rive sud du Saint-Laurent, demeure un endroit peu connu, bien qu'elle représente une richesse à peu près unique au pays.

Le domaine de Pointe Platon, situé à quelque 60 kilomètres à l'ouest de Québec, entre les villages de Sainte-Croix et de Lotbinière, a de quoi fasciner le visiteur pendant de longs moments.

Celui qui l'a découvert aime y retourner pour y admirer le paysage exceptionnel et voir combien les attraits sont variés, depuis le terrain de stationnement, les grands espaces pour pique-niquer et la plage sablonneuse qui permet de nous faire griller au soleil tout en regardant passer les bateaux.

Le gouvernement du Québec est propriétaire, depuis une quinzaine d'années, de ce beau domaine de 165 kilomètres carrés. Il y a dépensé considérablement d'argent pour la remise en bon état des bâtiments et des immenses jardins. Il ne reste pratiquement que l'intérieur du grand manoir à rénover; ce qui explique pourquoi les visiteurs trouvent encore les portes closes.

Ce manoir, dont la construction avait été terminée en 1880, n'était que la résidence d'été du seigneur. Il abrite néanmoins, sur trois planchers, 14 chambres, des salons, deux salles à manger, un bureau, une salle de bibliothèque, une cuisine et trois foyers. L'intérieur est malheureusement démuné de mobilier.

### A connaître

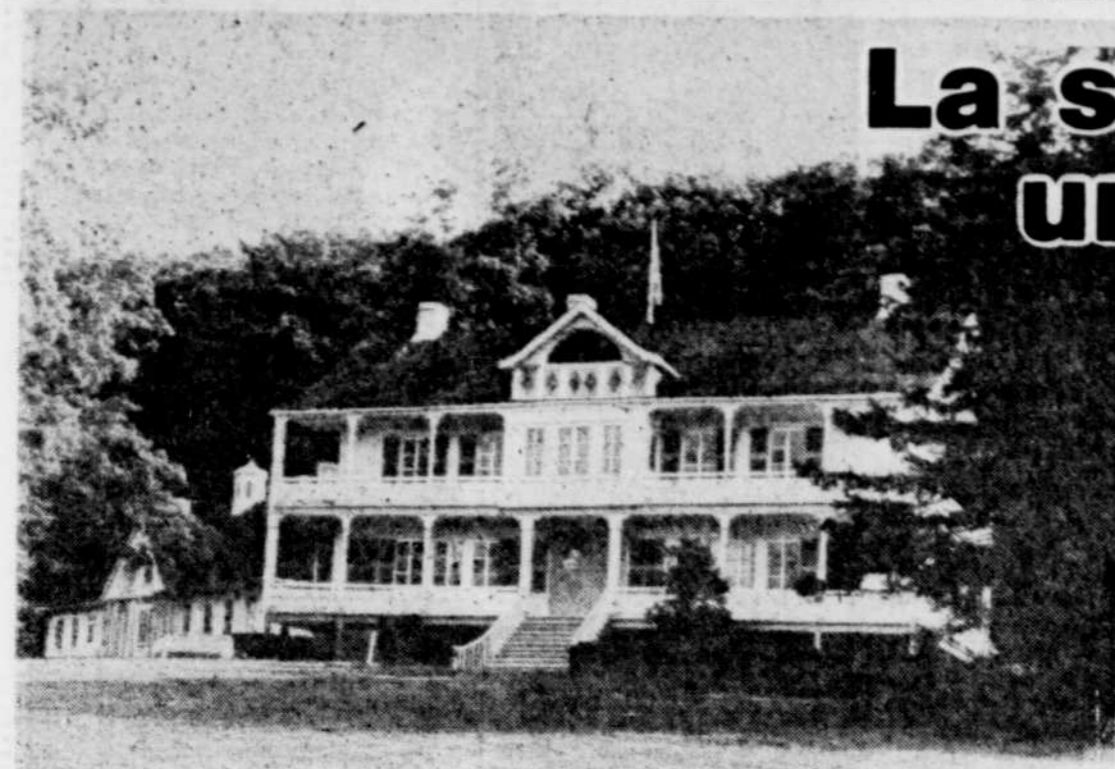
Le domaine de Pointe Platon commence à peine à figurer sur des cartes touristiques. Il y a donc encore peu de Québécois et encore moins de touristes étrangers qui connaissent ce coin charmant de Lotbinière. Le voyage en vaut la peine.

L'endroit n'est indiqué que par un petit panneau placé sur le bord de la route 132. De cette route, rien du domaine de Pointe Platon n'est visible. Il faut être de nature curieuse ou bien il faut déjà connaître les lieux, pour oser



De beaux et grands jardins entourent le vieux manoir.

Le Soleil, Gilles Pepin



Le manoir Edmond-Joly de Lotbinière et, à gauche, la "maison des servantes".

Le Soleil, Gilles Pepin

## Un domaine qui a 3 siècles d'histoire

par Gilles PEPIN

L'histoire de la seigneurie de Lotbinière est vieille de trois siècles, rappelle un joli petit dépliant, qui a été publié récemment grâce à une participation du ministère de l'Industrie, du Commerce et du Tourisme du Québec, et surtout grâce à la contribution bénévole d'une chercheuse locale, Mme Hélène Leclerc.

Concédée en 1672 à René-Louis Chartier de Lotbinière, ce territoire de chênes et de pins blancs devient vite courtisé par les nouveaux arrivants. Déjà, en 1680, les familles Hébert Lapointe, dit Tousignan, sont installées à l'embouchure de la rivière du Chesne, tandis que les familles Lemay, Beaudet et Hamel habitent la Pointe-Platon de la seigneurie de Lotbinière. D'autres familles se joignent à elles rapidement.

Les seigneurs Chartier de Lotbinière ont presque toujours occupé des postes au sein du gouvernement de la Nouvelle-France et du Nouveau Régime. La famille Chartier n'est jamais venue habiter la seigneurie de Lotbinière, ce qui ne l'a pas empêchée de travailler à son développement. Elle a toujours vu au bien-être des censitaires.

En 1828, Julie-Christine Chartier de Lotbinière épouse Pierre-Gustave Joly, riche marchand rencontré chez des amis à Montréal. Celui-ci prend tout de suite à cœur les affaires de la famille Chartier. Il vient établir sa résidence d'été à Pointe-Platon, en 1840.

Leur fils, Henri-Gustave, avocat de profession, suit les traces de ses illustres ancêtres. C'est ainsi qu'on le retrouve député de Lotbinière, dès 1861; il est aussi, de mars 1878 à octobre 1879, premier ministre du Québec.

Au décès de sa mère, la dernière représentante des Chartier de Lotbinière, il demande à ce que le nom de Lotbinière soit ajouté à son nom de famille. C'est pourquoi la seigneurie porte le nom de Joly de Lotbinière.

L'arrivée constante de nombreuses familles permet l'ouverture de plusieurs rangs. Ainsi, en 1862, la paroisse mère Saint-Louis-de-Lotbinière, donne naissance à deux nouvelles paroisses: Saint-Edouard-de-Lotbinière et Sainte-Emmélie-de-Leclercville. Beaucoup plus tard, soit au début du siècle, deux autres paroisses naissent, soit Saint-Janvier-de-Joly, en 1928, et Saint-Edmond-de-Val-Alain, en 1933.

Pointe Platon. Il n'a cependant qu'un employé permanent ainsi que deux occasionnels pour assurer la garde et l'entretien. La rénovation n'a pas progressé rapidement. Celle de l'intérieur du manoir est demandée depuis plusieurs années par le conseil des maires du comté de Lotbinière; elle est finalement attendue pour cette année.

Le travail qui est fait est cependant très bien. De l'extérieur, le manoir et ses dépendances ont certes retrouvé la splendeur d'antan. Le visiteur voit encore mieux l'originalité de la construction.

Reflet de notre passé seigneurial, le manoir Joly de Lotbinière révèle une perspective hors de l'ordinaire au visiteur, autant par la beauté de sa construction que par sa situation géographique, sur un plateau dominant le fleuve d'une dizaine de mètres.

Ce domaine est ouvert aux visiteurs, de 8h à 21h, jusqu'au 23 octobre.

prendre le petit chemin long de trois kilomètres qui conduit à l'ancien manoir d'Edmond-Joly de Lotbinière.

Le domaine de Pointe Platon se reconnaît d'abord par ses longues rangées de peupliers de Lombardie et ses grands jardins garnis d'arbres de diverses variétés. Le visiteur reste même étonné de se trouver devant certains arbres dont il ne peut identifier l'espèce. On raconte d'ailleurs que l'un des seigneurs avait importé des arbres d'Europe.

Il n'est donc pas surprenant d'apprendre, en lisant des affiches placées sur le terrain, que le ministère de l'Énergie et des Ressources fait des recherches et mène des expériences sur certaines sortes d'arbres rares; il y a notamment une plantation de cerisiers noirs.

Le ministère du Loisir, de la Chasse et de la Pêche gère spécifiquement les jardins et les immeubles du domaine de

# 3

## DERNIERS JOURS DE

# Brillantes Economies

**A- LAMPE MURALE**  
COURANT 80,95  
**SPECIAL \$59,95**

**B- LAMPE DE TABLE**  
COURANT 74,95  
**SPECIAL \$49,95**

**C- LAMPE DE PLANCHER**  
COURANT 113,95  
**SPECIAL \$79,95**

**D- LUMINAIRES DE ROTIN**  
COURANT 60,95  
**SPECIAL \$39,95**

**E- LAMPE DE PLANCHER MODERNE**  
COURANT 72,95  
**SPECIAL \$49,95**

**F- LUMINAIRE DE BAMBOU**  
COURANT 90,95  
**SPECIAL \$64,95**

**G- VENTILATEUR DE PLAFOND, REVERSIBLE, AU FINI LAITON, ET 4 PALES DE BOIS ET ROTIN, DIAM. 48", LUMINAIRE NON INCLUS.**  
COURANT 358,90  
**SPECIAL \$269,95**

**H- FLUTE MODERNE AU FINI LAITON SATINE OU ALUMINIUM SATINE**  
COURANT 96,95  
**SPECIAL \$59,95**

**I- LAMPE PERCHE AU FINI BLANC ET CHROME**  
COURANT 97,95  
**SPECIAL \$64,95**

**J- RAMPE D'ÉCLAIRAGE**  
6 LUM. COURANT 31,95  
**SPECIAL \$18,95**

**K- RAMPE D'ÉCLAIRAGE**  
4 LUM. COURANT 24,95  
**SPECIAL \$14,95**

**L- JARDINIÈRE NON GARNIE, BLANCHE OU BEIGE, DIAM. 13"**  
COURANT 95,95  
**SPECIAL \$54,95**

**M- ENCASTRÉ D'INTÉRIEUR OU D'EXTÉRIEUR POUR PLAFOND, AVEC DISPOSITIF ANTI-ÉBLOUSSANT ET FINITION EXTÉRIÈRE ANTI-CORROSIVE.**  
COURANT 34,95  
**SPECIAL \$25,95**

**N- LUMINAIRE TIFFANY A 2 LUM. AUX PÉTALES DE VERRE MONTÉS SUR UNE ARMATURE DE MÉTAL AU FINI ANTIQUE. CHOIX DE COULEURS VARIÉES.**  
COURANT 89,95  
**SPECIAL \$59,95**

**O- DÉTECTEUR DE FUMÉE A BATTERIE, APPROUVÉ U.L.C.**  
COURANT 22,95  
**SPECIAL \$14,95**

**P- CELLULE PHOTO-ÉLECTRIQUE QUI CONTRÔLE AUTOMATIQUÉMENT L'ÉCLAIRAGE EXTÉRIEUR SUIVANT LA LUMINOSITÉ AMBIANTE.**  
COURANT 21,95  
**SPECIAL \$12,95**

**Q- LAMPADAIRE (POTEAU EN SUS)**  
COURANT 45,95  
**SPECIAL \$33,95**

**R- MURALE**  
COURANT 33,95  
**SPECIAL \$25,95**

## boiteau luminaire

1295 QUÉBEC, BOUL. CHAREST, QUÉBEC, TEL.: 683 2271 - LES GALERIES CHAGNON, LEVIS, TEL.: 837 5135

# Les motards devront délaissier le parc de la rivière Beauport

**par Gérald OUELLET**  
La ville de Beauport vient de créer un comité "ad hoc" pour étudier l'usage du parc de la rivière Beauport. On peut déjà affirmer que l'accès au parc de la rivière Beauport sera interdit aux motards et

qu'une surveillance accrue sera faite par le service de la protection publique. Plus de \$1 million a été investi dans le parc de la rivière Beauport entre les avenues des Cascades et Royale pour permettre aux citoyens

de Beauport et de la région de jouir d'un site magnifique, et ce, en milieu urbain. Malheureusement, les motards se sont approprié une partie du parc, en plus de détruire l'équipement récréatif de celui-ci. Il

semble également que la présence des motards éloigne les citoyens, c'est pourquoi le conseil municipal veut mettre fin aux actes de vandalisme qui sont chose courante dans le parc.

Les conseillers municipaux Jean-Luc Duclos et Jean-Marie Parent ont été nommés par le conseil pour prendre la direction d'un mouvement pour revaloriser le parc de la rivière Beauport. Les conseillers Duclos et Parent pourront, au besoin, s'adjoindre toute autre personne à titre de personne-ressource. Le comité fera rapport de ses travaux sur cette question, lors d'une prochaine séance de la commission administrative du conseil.

Il semble que plusieurs citoyens demeurant à proximité du parc ont déjà donné leur appui au comité. On sait que le parc de la rivière Beauport compte des pistes pédestres et cyclables, des aires de pique-nique et, en hiver, des pistes de ski de fond. On y retrouve également des installations hygiéniques pour les utilisateurs du parc ainsi qu'un vaste terrain de stationnement.

L'Association des citoyens de Beauport (ACB) a déjà effectué une étude du site avec l'aide d'une subvention fédérale. L'ACB a également mis des réserves au conseil municipal concernant le développement du parc en suggérant au conseil d'établir un plan global plutôt que de faire du développement à la pièce.



Un comité, créé à cette fin par les autorités municipales de Beauport, étudiera l'usage du parc de la rivière Beauport.



Au fil des ans, des ponts et des belvédères ont été construits pour permettre aux visiteurs d'admirer cette merveille de la nature.

## Une chute de 243 pieds à découvrir à St-Joachim

**par Gérald OUELLET**  
Le grand canyon des chutes Sainte-Anne, à Saint-Joachim, est ouvert au public depuis déjà 10 ans. C'est en 1965 que les frères Jean-Marie et Laurent McNicoll découvrirent le site, qui a fait naître en eux le désir de posséder et de rendre accessible à tous les amateurs d'attractions naturelles, cette chute cachée de 243 pieds, coulant aux abords de la municipalité de Saint-Joachim, sur la côte de Beauport.

En 1967, ils devinrent propriétaires des lieux et commencèrent des travaux de défrichage, puisque de la route à la chute on ne voyait que la forêt qui s'étendait sur une distance d'un mille. En septembre 1972, un chalet en bois rond fut déménagé par les deux frères McNicoll, d'Orsainville à Saint-Joachim.

L'ouverture eut lieu le 14 juillet 1973. Le premier sentier est du côté sud, avec deux belvédères, un parc de pique-nique et un terrain de stationnement logeant 500 automobiles.

Du côté nord, un escalier permettant aux visiteurs de descendre sur les rochers, un sentier et d'autres belvédères furent aménagés pour pouvoir admirer la nature de plus près.

Aujourd'hui, un deuxième pont d'une longueur de 167 pieds, à 180 pieds au-dessus de la rivière a été terminé le 15 septembre 1979 afin de permettre la visite complète et d'admirer le canyon et la vallée qui l'entoure, avec des arcs-en-ciel causés par la brume de la cataracte.

Comme l'indiquait au SOLEIL M. Jean-Marie McNicoll, "que d'eau a coulé sous les ponts depuis ce temps".

## Construction d'une route projetée dans un parc de conservation

**par Raymond GAGNE**  
Les citoyens intéressés ont jusqu'au 17 septembre pour prendre connaissance de l'étude d'impact sur l'environnement relative au projet de construction d'une route forestière à la limite nord du parc de conservation Les Grands Jardins.

Ils peuvent également avant cette date demander la tenue d'une audience publique en s'adressant par écrit au ministre de l'Environnement en précisant leurs motifs.

La compagnie Donohue Inc., de Clermont, dans la circonscription de Charlevoix, projette la construction d'une route forestière de 10,5 m de largeur avec emprise de 45 mètres sur une distance de 86 kilomètres. Cette route doit servir à relier l'usine de Clermont à de nouveaux territoires de coupe situés dans les secteurs du lac des Pas Perdus et du lac des Martres, à l'ouest du parc de conservation. La route doit longer la limite nord du parc Les Grands Jardins.

### Tracé modifié

Il s'agit d'un tracé différent de celui qui avait été initialement retenu par Donohue et qui, maintenant, évite la vallée de la rivière du Gouffre.

La compagnie Donohue estime pouvoir tirer de l'exploitation des nouveaux territoires de coupe plus de 30 pour 100 de ses approvisionnements annuels.

Le dossier relatif à ce projet peut être consulté à quatre endroits différents. Au bureau municipal de Clermont, 2 rue Maisonneuve (418) 439-3931; au bureau de la MRC de Charlevoix, 4 Place de l'Eglise, Baie-Saint-Paul (418) 435-2639, ainsi qu'aux locaux permanents du bureau d'audiences publiques sur l'environnement à Québec et à Montréal.

**laliberté**  
MAIL CENTRE-VILLE, QUEBEC

# Retour à l'école

**AUBAINES POUR VOS JEUNES AU SOUS-SOL!**

**TEE-SHIRT POUR GARÇONS**  
Tissus 50% coton, 50% polyester ou 100% acrylique. Modèle à col roulé. Choix de couleurs. 8 à 18 ans.  
Prix jusqu'à \$10  
**SPECIAL RETOUR A L'ECOLE**

**\$5<sup>00</sup>**

**CONFORTABLE SOULIER POUR GARÇONS**

**SPECIAL RETOUR A L'ECOLE**

**OUTBACK**  
Couleur bleu et tan, grs.: 10½D à 4D.

**\$30**

**SARRAUX POUR FILLETES ET GARÇONNETS**  
Tissus coton et polyester. Idéal pour le bricolage à la maternelle. Marine. Grs.: 4 à 6X.  
**SPECIAL RETOUR A L'ECOLE**

**\$15<sup>00</sup>**

**PANTALONS POUR GARÇONS**  
Marque réputée "No parking". Tissus polyester et rayonne. Choix de modèles 2 ou 4 poches. Couleurs assorties. 8 à 18.  
Prix jusqu'à \$26  
**SPECIAL RETOUR A L'ECOLE**

**\$15<sup>00</sup>**

**POUR FILLETES**

**SPECIAL RETOUR A L'ECOLE**

Grs.: 12½D à 4D **\$30**  
Grs.: 4½D à 6D **\$34**

**COOL**  
Couleur rouge, rouge vin et bleu.

**PANTALONS POUR FILLETES**  
Pratique corduroy polyester et coton. Modèle 4 poches. Choix de couleurs. Grs.: 7 à 14.  
**SPECIAL RETOUR A L'ECOLE**

**\$20<sup>00</sup>**

**PANTALONS POUR GARÇONNETS ET FILLETES**  
Prix spécial sur un lot de pantalons. Choix de tissus et couleurs. Grs.: 4 à 6X.  
**SPECIAL RETOUR A L'ECOLE**

**\$10<sup>00</sup>**

# A Beauport, des photos anciennes pour le 350e

La Corporation des fêtes du 350e anniversaire de Beauport annonce la publication de son calendrier de photos anciennes de Beauport illustrant la vie quotidienne des habitants et leur environnement.

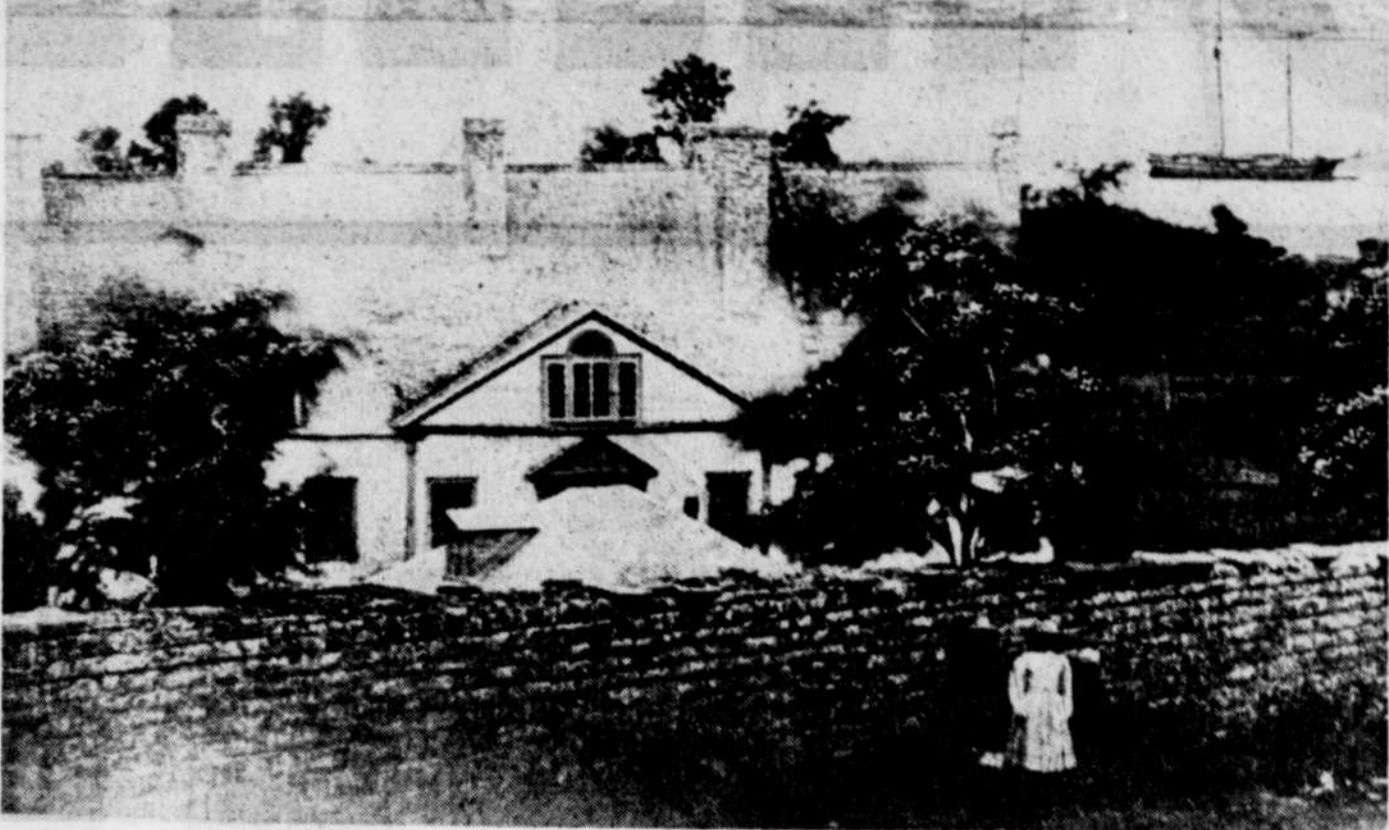
Album authentiquement beauportois et riche par sa valeur historique, ce calendrier présente plus d'une trentaine de photographies issues d'une recherche effectuée auprès des citoyens de tous les quartiers du grand Beauport.

Accompagnées de textes documentaires, les scènes présentées évoqueront sans doute de nombreux souvenirs.

Les fêtes du 300e anniversaire de 1934 avec les arches de cèdre, les chars allégoriques et des citoyens en costumes d'époque, la coupe de la glace sur le fleuve à Giffard, la brasserie de Beauport, l'hôtel Salaberry à Villeneuve, la bénédiction des automobiles à Courville, les glis-sades et l'élevateur du Kenthouse, le moulin des Hall et les cantonniers de la Montmorency, la fabrication du savon, le boucher ambulancier, le moulin de la Montmorency Lumber Co., appelé "le camp" ou "Montmills" à Sainte-Thérèse, la première automobile de Beauport et plusieurs vues typiques des rues vers 1920.

L'auteur de ces recherches, M. Michel Bédard, un photographe professionnel, tient à remercier, au nom de la corporation, la population et invite à lui fournir des photos anciennes pour la réalisation d'une exposition d'envergure lors des fêtes qui se tiendront du 2 au 12 août 1984. De plus, il invite le public au manoir Montmorency, 2490 avenue Royale à Courville pour voir l'exposition de ces photographies.

Enfin, le calendrier 1984 sera en vente, dès lundi, au prix de \$3 au manoir Montmorency dans la plupart des commerces de Beauport et au bureau de la Corporation des fêtes du 350e anniversaire de Beauport, au 3 rue du Temple.



Le manoir seigneurial de Robert Giffard. Situé dans la côte des Pères, près de la rivière Beauport, il fut construit en 1642 et incendié en 1879. Ses fonctions: logement du seigneur, administration de la justice et du bien foncier. Le mur de pierres fut construit vers 1790 et démolit en 1947. Les trois personnages de la photo sont les enfants de Conrad Augustus Gugy, dernier propriétaire: soit Blanche, May et Lilas Gugy qui épousa M. James Geggie.

## Plan triennal à Ste-Foy: date limite reportée au 1er octobre

Afin de faciliter l'élaboration de son programme triennal, la municipalité de Sainte-Foy invite les promoteurs à présenter leur projet de développement domiciliaire, commercial ou administratif avant le 1er septembre de chaque année. Pour cette année, cependant, l'échéance est fixée au 1er octobre.

Les projets de développement présentés après cette date seront automatiquement refusés; sauf si un projet démontre une rentabilité certaine et qu'il ne met pas en péril la réalisation de ceux qui avaient été prévus au programme triennal d'immobilisation.

La ville de Québec utilise depuis quelques années une telle formule. Dans ce cas, la date ultime de présentation d'un projet de développement est fixée au 15 août.

Ce genre de "politique interne" ne constitue pas un règlement figé dans le béton mais constitue plutôt un incitatif visant à accélérer le dépôt de tels projets, a déclaré en substance le maire Louis-Marie Lavoie, lors de la dernière assemblée du comité exécutif de Sainte-Foy, lundi.

### De bon ton... électoral

La dernière séance du conseil municipal de l'Ancienne-Lorette a réservé d'excellents moments à l'assistance sur le plan des échanges entre aspirants aux postes en jeu lors du scrutin du 6 novembre. Tantôt drôles, tantôt vindicatifs, les propos ont définitivement pris les couleurs électorales. A n'en pas douter cependant, le tout prendra une saveur plus vinaigrée d'une séance à l'autre. La meilleure du dernier conseil revient au maire Marcel Pageau. Au conseiller André Roy, candidat "officieux" à la mairie, qui lançait à un moment donné, à propos de la circulation: "Je ne monte pas, je descends moi...", le maire persiflait: "J'espère que ça va continuer!"

LE GROS LOT CETTE SEMAINE

**2 000 000 \$**

APPROXIMATIF

lotto

**649**

LE GRAND JEU!



loto-quebec

## Voici 20¢ pour découvrir la crème des margarines



Essayez la margarine CrèVex pour découvrir sa texture, sa saveur riche et crémeuse que nulle autre margarine ne peut vous offrir et ce, à un prix imbattable. Profitez de cette offre spéciale.

**CrèVex**  
c'est la crème des margarines!

ECOUTEZ...



Épargnez 20¢ sur votre prochain achat de format 800 gr. Date d'expiration, 10 octobre 1983.

20¢



20¢

1 COUPON PAR ACHAT APPLICABLE SEULEMENT SUR LE FORMAT DE 800 gr. DATE D'EXPIRATION 10 OCTOBRE 1983.

M. le marchand, nous rembourserons ce coupon pour la valeur nominale, plus 8¢ pour manutention, à la condition que vous le receviez de votre client, selon les termes de l'offre du coupon. Toute autre utilisation constitue une fraude. Des factures prouvant que vous avez acheté suffisamment de marchandises au cours des 90 jours précédents pour couvrir tous les coupons présentés pour remboursement, devront nous être montrées sur demande. Les coupons ne seront pas honorés et seront sans valeur s'ils sont présentés par l'entremise d'agences extérieures, de courtiers ou d'autres entreprises qui ne seront pas des distributeurs autorisés de nos produits au détail, à moins d'avoir été spécifiquement autorisés par nous à présenter ces coupons pour remboursement. Tous les coupons soumis pour le remboursement doivent être notre propriété. Pour le remboursement, postez les coupons à: Neilson Margarine Thibault, P.O. Box 5000, Saint-John, N.B. E2L 4L3. 3640522H



**LE CASTOR**  
bricoleur

AVIS A TOUS NOS CLIENTS

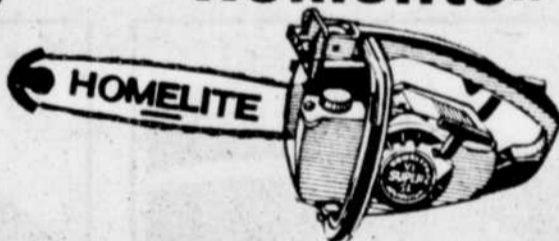
**LE CASTOR**

bricoleur

**NE SERA PAS BATTU**

RABAIS 30 \$

Scie à chaîne «Homelite»



Scie à chaîne à essence. Modèle Super 2. Légère et robuste, déclenchement double, barre de guide de 40,6 cm (16 po).

**199<sup>99</sup>** Ord. 229,99 \$

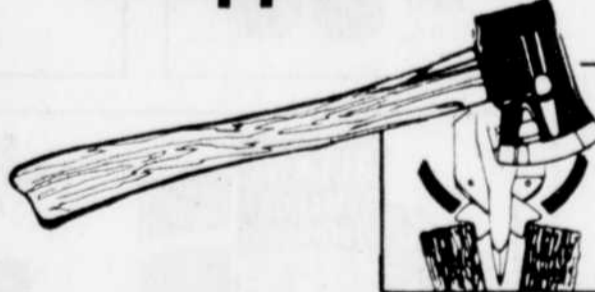
Aérateur à turbine «Venmar»



Ventilateur rotatif actionné par le vent. Chasse l'air vicié du grenier. Ensemble N° 1236F. Comprendant : turbine 12", base ajustable et 20' de tuyau flexible.

**185<sup>99</sup>** Ens.

Hache «Chopper One»



Hache 6 lbs pour fendre le bois. Modèle avec épaulement à ressort de marque "Garant".

**45<sup>99</sup>** ch.

Laine isolante R-12



Mini rouleau d'isolant en fibre de verre. Rouleau 15" x 24' couvrant 30' pi<sup>2</sup>.

**6<sup>49</sup>** ch.

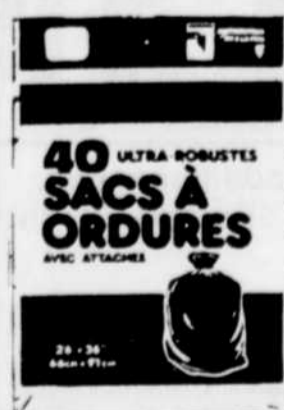
Échelle 20'



Échelle en aluminium robuste avec poulie et câble. Embouts en caoutchouc anti-dérapant.

**61<sup>95</sup>** ch.

**PENSEZ À VOS FEUILLES!**



Sac à déchets en paquet de 40 sacs.

**2<sup>69</sup>** pqt

Le Castor Bricoleur a de tout pour refaire votre plomberie.

Prix en vigueur jusqu'au 23 août

Charlesbourg  
Place Lebourgneuf  
Tél.: 627-2870

Ste-Foy  
Place Quatre-Bourgeois  
Tél.: 658-8811



# Boniprix

marque de certification d'IGA Canada Inc.

## PAINS À HOT DOG OU À HAMBURGER

IGA  
Paq. de 12

79¢

## CRÈME GLACÉE

IGA  
Carton 2 L

1,78



## BISCUITS

RITZ  
CHRISTIE  
Boîte 250 g

89¢

## OEUFS FRAIS

CANADA "A"  
CALIBRE MOYEN  
IGA  
Douzaine

99¢



## PEPSI-COLA, DIET PEPSI

ORDINAIRE OU DÉCAFÉINE  
BOUTEILLES BOUT.  
CONSIGNÉES 750 mL

6/3,29



## EAU DE JAVEL

IGA

Cont  
3,6 L

89¢



## DÉTERSIF SURF

Boîte  
6 L

2,39



## PAPIER HYGIÉNIQUE BLANC CAPRI

Paq. de  
4 roul.

99¢



## MARGARINE MOLLE CRÉNEUX

Boî  
800 g

1,29



## BOISSONS À SAVEUR DE FRUITS ALLEN'S

Boîte  
1,36 L  
(48 oz)

59¢



## COCKTAIL AUX FRUITS OU PÊCHES EN MOITIÉS CATÉGORIE DE CHOIX IGA

Boîte  
398 mL  
(14 oz)

69¢



## JUS DE RAISIN SURGÈLE WELCH'S

Cont  
341 mL  
(12 oz)

1,19



## CHIPS À SAVEURS ASSORTIES IGA

Sac  
200 g

88¢



## GLACES À L'EAU POPSICLE QUÉBON

Boîte  
de 12

1,09

Pour des économies additionnelles, profitez des OFFRES SPÉCIALES, chez votre marchand IGA

Notre cahier publicitaire vous propose de nombreuses autres aubaines... Consultez-le!

(Si vous ne l'avez pas reçu, demandez-en à votre marchand IGA)  
Prix en vigueur jusqu'au samedi 20 août 1983.

Nous nous réservons le droit de limiter les quantités.

Tous les supermarchés IGA de la région au Québec vous offrent un service de livraison... Profitez-en!

- 2480, chemin Ste-Foy;
- 378, rue Racine, Loretteville;
- 1580, St-Louis, Sillery, Qué.
- 3100, Laforest, Ste-Foy;
- 6331, rue Principale, Ste-Croix;
- 50, rue Principale, St-Anselme;
- 225, Notre-Dame, Donnacona;
- 135, Des Chênes ouest, Québec;
- 170, route 138, Neuville;
- 885, av. Royale, Beauport;
- 335, boul. Wilfrid-Hamel, Ville Vanier;
- 3264, chemin Ste-Foy, Ste-Foy.

## PÂTES ALIMENTAIRES LANCIA

Sac  
900 g

99¢

## CRISTAUX À SAVEUR DE FRUITS HAWAIIAN PUNCH

Paq. de  
3 x 78 g

89¢

## HARICOTS VERTS COUPÉS CANADA DE CHOIX IGA

Boîtes  
540 mL  
(19 oz)

2/89¢

## ESSUIE-TOUT SCOTTOWELS PLUS

Paq. de  
2 roul.

1,19

## BOISSONS À SAVEUR DE FRUITS FBI

Pot  
1,82 L  
(64 oz)

99¢

## MAÏS À GRAINS ENTIERS CANADA DE FANTAISIE GÉANT VERT NIBLETS

Boîtes  
198 mL  
(7 oz)

2/85¢

## FLOCONS DE THON À CHAIR BLANCHE CLOVER LEAF

Boîte  
184 g  
(6,5 oz)

1,89

## DÉTERGENT LIQUIDE IGA

Bout.  
1 L

1,29



# UN REPAS SUR BARBECUE ...BIEN SÛR!



**SOC DE PORC**  
FUMÉ, DÉOSSÉ  
LAFLEUR

**5,03** \$/kg    **2,28** \$/lb

**LONGES DE PORC FRAIS**  
PORTION DES CÔTES, ENVIRON 1,4 kg (3 lb)

**2,60** \$/kg    **1,18** \$/lb

**JAMBON DANS LA FESSE**  
PRÊT-À-MANGER  
PORTION DE LA CROUPE, ENVIRON 3 kg (6 lb)  
LAFLEUR

**2,54** \$/kg    **1,15** \$/lb

**LONGES DE PORC FRAIS**  
PORTION DU FILET, ENVIRON 1,4 kg (3 lb)

**3,04** \$/kg    **1,38** \$/lb

**QUARTS DE JAMBON**  
PRÊT-À-MANGER  
PORTION DE LA CUISSE

**2,98** \$/kg    **1,35** \$/lb

**TRANCHES DE JAMBON**  
PRÊT-À-MANGER  
COUPE DU CENTRE

**3,42** \$/kg    **1,55** \$/lb

**CÔTELETTES DE PORC FRAIS**  
COUPE DU CENTRE

**4,14** \$/kg    **1,88** \$/lb

**ÉPAULE DE PORC**  
FUMÉE, DÉOSSÉE  
LAFLEUR

**4,14** \$/kg    **1,88** \$/lb

**SAUCISSES FUMÉES**  
LAFLEUR

**98¢**  
Paq. 454 g (16 oz)

**BACON SANS COUENNE**  
LAFLEUR

**2,28**  
Paq. 500 g

**PÂTE AU SAUMON BILOPAGE**

**2,48**  
Format 450 g

**CRETONS TAILLEFER**

**2,38**  
Format 275 g

**PIZZA TOUTE GARNIE DA VINCI**

**2,38**  
Format 375 g

**SAUCISSES PORC & BOEUF LESTERS**

**3,04** \$/kg    **1,38** \$/lb

**JAMBON CUIT EXTRA MAIGRE**  
TRANCHE SELON VOS BESOINS  
LAFLEUR

**5,69** \$/kg    **2,58** \$/lb

**PAIN DE VIANDE SIMILI POULET**  
TRANCHE SELON VOS BESOINS  
LAFLEUR

**3,48** \$/kg    **1,58** \$/lb

**SAUCISSON DE BOLOGNE**  
CELLO OU CIRE  
TRANCHE SELON VOS BESOINS  
LAFLEUR

**2,82** \$/kg    **1,28** \$/lb

**Fruits et Légumes**

Suite à des délais de livraison ou aux variations climatiques de certaines régions, des difficultés d'approvisionnement en fruits et légumes peuvent survenir. Si cette situation devait se produire, votre marchand IGA veillerait à ce que chacun de ses clients soit entièrement satisfait.

<b>PRUNES CASSELMAN</b> PRODUIT DE CALIFORNIE CANADA NO 1 GROSSEUR 4 x 5	<b>1,08</b> \$/kg <b>49¢</b> /lb	<b>MANDARINES MURCOT</b> PRODUIT DU BRÉSIL	<b>1,30</b> \$/kg <b>59¢</b> /lb
<b>POMMES DE TERRE</b> PRODUIT DU QUÉBEC CANADA NO 1	<b>1,79</b> Sac 4,54 kg (10 lb)	<b>CAROTTES</b> PRODUIT DU QUÉBEC CANADA NO 1	<b>1,19</b> Sac 2,27 kg (5 lb)
		<b>CONCOMBRES</b> PRODUIT DU QUÉBEC CANADA NO 1	<b>3/39¢</b>
		<b>BLEUETS</b> PRODUIT DES ÉTATS-UNIS	<b>1,39</b> Panier 473 mL (1 chop.)
		<b>MELON HONEYDEW</b> (MELON DE MIEL) PRODUIT DES ÉTATS-UNIS GROSSEUR 8	<b>1,39</b> CH

Prix en vigueur jusqu'au samedi 20 août 1983. Nous nous réservons le droit de limiter les quantités. Le texte prévaut sur la photo lorsque celle-ci ne correspond pas à la description du produit annoncé.

**POUR VOUS FAIRE PLAISIR**



Le Soleil, René St-Pierre

**Nouveau record au livre Guinness**

A part d'avoir eu très mal au dos, ces deux adolescents de 17 ans de Limoilou, Jocelyn Bertrand à l'avant-plan et son copain Patrick Dom, ont réussi à battre hier le record du monde de 9 heures, 37 minutes, 55 secondes en équilibre sur deux roues en fauteuil roulant établi précédemment par un Français. "Ça fait quatre mois qu'on s'entraîne et on a fait ça pour le "thrill!", disaient-ils en poursuivant pour inscrire leur propre nouvelle marque de 12 heures, 12 minutes et 12 secondes. Sous l'oeil des témoins, Lisette Nicol, Huguette Verret et Eric Dom, les jeunes hommes qui n'avaient qu'une minute toutes les trois heures pour boire et manger, ont profité de la grande kermesse de fin d'été au patro Roc-Amadou pour réaliser leur exploit devant plusieurs centaines de personnes. Quand cette photo a été prise, ils venaient de compléter 6 heures et 30 minutes en équilibre.

# Modifications apportées à la propriété A l'Ancienne-Lorette, il faut "déroger" sans bruit

par Pierre-Paul NOREAU

Si vous savez qu'une modification que vous voulez apporter à votre maison ou à votre propriété (clôture, haies, foyers, annexes, etc.) est dérogatoire à la réglementation municipale, il vaut mieux ne pas demander de permis municipal du tout que de le faire après coup.

C'est la conclusion à laquelle il faut en venir à la suite des discussions sur la question entendues au conseil municipal de l'Ancienne-Lorette lundi.

Pour le conseiller Jean-Roch Côté, la ville regorge de cas de dérogation à la réglementation et ce, à tous les plans. Il faudrait d'ailleurs en faire un inventaire complet selon lui afin d'ajuster les lois aux exigences des citoyens, opinion partagée par son collègue Jacques Fauchon. En attendant, la situation lèse ceux qui font des demandes de permis pour des installations similaires à celles de leurs voisins, permis qui leur sont refusés sur la base de la réglementation.

Selon le conseiller André Roy, il y a au contraire peu de dérogations. Nul besoin d'investir trop d'énergie à constituer un inventaire, il vaut mieux concentrer les efforts du côté du plan directeur d'urbanisme, garant de l'avenir de la municipalité. Quant à ceux qui font des travaux

et viennent ensuite réclamer leur permis, ils doivent jouer le jeu et accepter le risque d'être obligés de tout recommencer si la commission

consultative d'urbanisme recommande le refus, tranche le conseiller.

Le mot de la fin appartient au conseiller Paul-André Robitaille qui

avançait pour sa part: "Si on applique tous nos règlements à la lettre, personne ne va plus vivre en ville".

# Une réponse commune des municipalités au ministre

par Pierre-Paul NOREAU

Les représentants du monde municipal doivent s'entendre sur les questions à poser et les recommandations à faire au ministre François Gendron et c'est pourquoi ils se réuniront en colloque les 9 et 10 septembre sur son document "Le choix des régions".

Le maire de l'Ancienne-Lorette, au nom de l'Union des municipalités du Québec (UMQ), expliquait de la sorte la tenue d'une réunion de l'organisme regroupant des maires et conseillers à l'automne. Selon M. Pageau, le choix du moment a été dicté par l'intention du ministre délégué à l'Aménagement et au Développement régional d'entreprendre en septembre une tournée de consultation.

Or, il apparaît clair d'après le ton même du communiqué de

l'UMQ transmis aux médias, que l'Union des municipalités n'est pas d'accord avec la position du ministre. Aux dires du maire Marcel Pageau, le document de M. Gendron comporte de nombreuses lacunes par rapport au palier municipal, dégageant des responsabilités sans jamais aborder la question du financement.

Le colloque qui se déroulera à l'hôtel Reine-Elisabeth de Montréal vise à élaborer une réponse municipale au document de consultation "Le Choix des régions". Le thème est d'ailleurs très éloquent sur la position qu'il faut s'attendre à voir adopter par les élus municipaux, soit "Le choix des régions: En avons-nous les moyens?"

# Ile d'Orléans: pont fermé temporairement

Le ministère des Transports du Québec annonce que le pont de l'île d'Orléans sera fermé temporairement ce matin, entre 9h30 et 12h. Selon la progression des travaux, les automobilistes pourront circuler sur le pont par intermittence. Il ne sera cependant

prévu qu'une période d'environ 30 minutes pour permettre le passage des véhicules lourds.

Ces travaux permettront aux ouvriers du ministère des Transports de procéder à des essais de revêtement bitumineux sur une longueur de quelque cent mètres.

# laliberté

MAIL CENTRE-VILLE, QUEBEC

# AUBAINES pour votre foyer

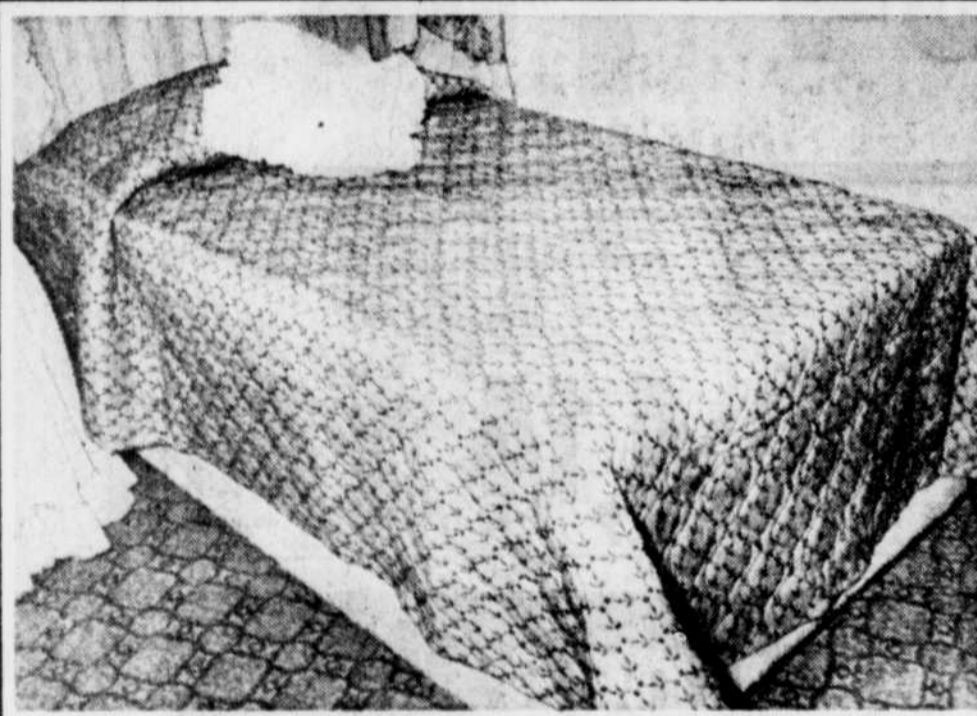
**SERVICE GRATUIT A DOMICILE**

pour le choix de vos garnitures de maison

Notre représentant M. Charles Cloutier se fera un plaisir de se rendre chez vous avec un vaste assortiment d'échantillons pour vous aider à choisir vos couvre-lits, rideaux et tentures.



COMPOSEZ: 525-4841



## COUVRE-LITS A PRIX DERISOIRE!

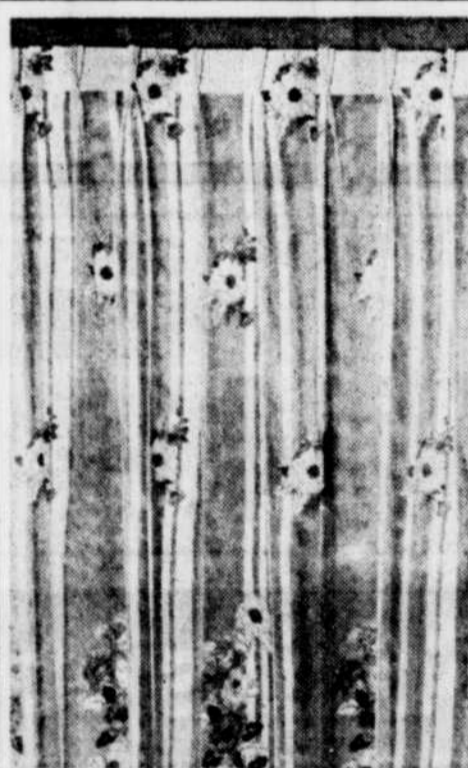
Style jeté entièrement piqué et lavable. Dentelle 100% polyester, bourre 100% polyester et endos en tricot et nylon. Choix de motifs et couleurs. Rose, bleu,ivoire, blanc, etc. Quantité limitée dans certaines couleurs.

Grandeur lit jumeau. Spécial laliberté:

**29.99**

Grandeur lit double. Spécial laliberté:

**34.99**

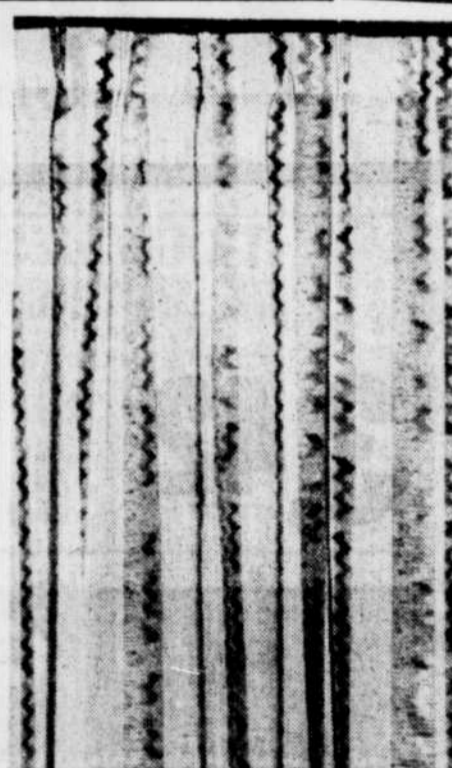


## ELEGANTS PANNEAUX DE RIDEAUX

Tissu de belle qualité 100% polyester. Lavable à la main. Motif de bouquet crème imprimé sur fond beige. Tête finie à pili pincés incluant crochets. Gr: 191 x 239 cm (75 x 94 po.)

Prix laliberté:

**39.99** ch.

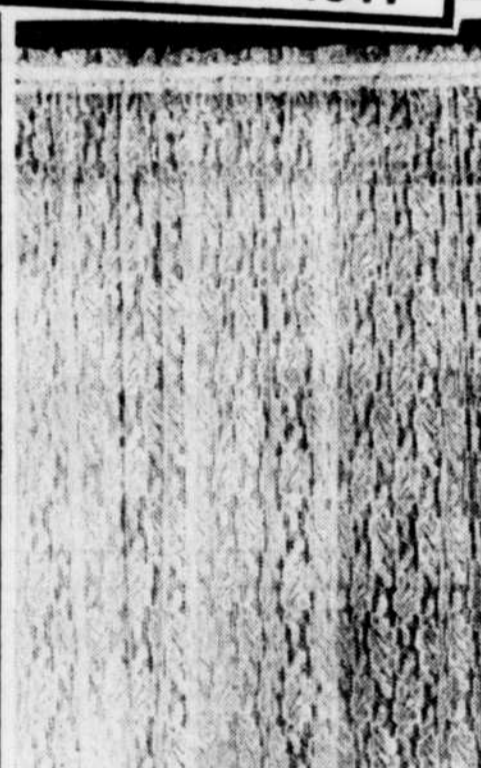


## RIDEAUX TENTURES A PRIX D'ECONOMIE

Variété de couleurs et motifs sur fond beige. Tissu lavable et séchage par égouttement. Tête finie à pili pincés. Gr: 100 x 95 po.

REG. \$79.98 SPECIAL

**59.99**



## RIDEAU SIMILI-DENTELLE

Tissu 100% polyester lavable à la main. Blanc etivoire. Fini effet lustré avec dessin floral. Tête passe-tringle. Gr: 305 x 239 cm (120 x 94 po.)

Spécial laliberté:

**24.99**



## BELLES NAPPES EN SPECIAL!

Tissu de bonne qualité 53% coton 47% lin. Choix varié d'attractifs motifs imprimés à la main. Choix de 3 grandeurs:

130 x 130 cm (51 x 51 po.)  
130 x 147 cm (51 x 68 po.)  
Ronde 178 cm (70 pouces)

Spécial: Spécial: Spécial:

**4.99 5.99 8.99**

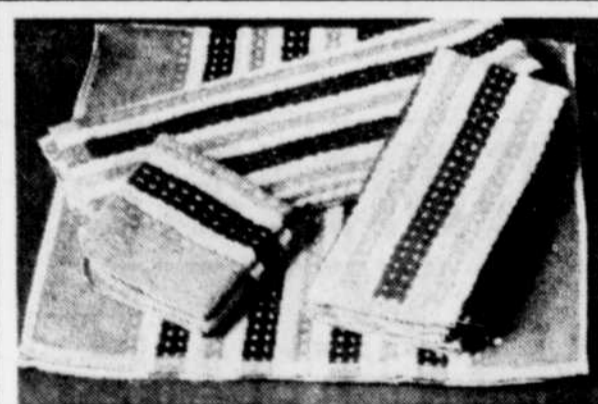


## 25% D'ESCOMPTE SUR UN LOT DE SUPERBES ENSEMBLES DE DRAPS

Vous les aimerez en les voyant. On dirait du percale. Choix de motifs et couleurs. Tissu 70% polyester, 30% coton ou 65% polyester, 35% coton.

Gr. lit simple Rég. \$29.99 pour  
Gr. lit double Rég. \$39.98 pour  
Gr. lit reine Rég. \$54.99 pour

**22.49 29.99 41.24**



## ENSEMBLES DE SERVIETTES

Très belle qualité à un prix inférieur. Ratine spongieuse 100% coton. Motif tel qu'illustré dans les tons de bleu, or, rouille. Belle occasion!

Serviette de bain: Serviette à main: Débarbouillette:

**2.98 1.59 .59** ch.

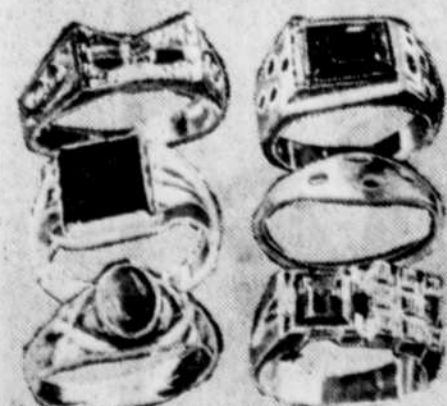


## ENSEMBLES DE DRAPS EN FLANELLETTE

Finette 100% coton d'entretien facile. Choix de plusieurs motifs et couleurs. Taies d'oreillers non disponibles.

Drap plat et contour. Grandeur lit simple: Drap plat et contour. Grandeur lit double:

**10.99 12.99** ch.



# 25% DE RABAIS SUR UN LOT DE SUPERBES BAGUES EN OR 10K

Assortiment de jolis modèles pour dames, hommes et enfants. Venez tôt pour le premier choix.



## CLINIQUE DE PERÇAGE D'OREILLES

Pour vous-même, votre fille et même votre bébé de 2 mois et plus, faites confiance à Mme Pauline Lefebvre, conseillère à la bijouterie.

Boutons de ton or: Pierre de naissance: Perle satinée: **8.88 10.88 12.88**

Heures de la clinique: Jeudi et vendredi de 14h. à 21h. et le samedi de 10h. à 17h.

**Anthropologie  
Ecrits  
choquants  
sur les  
gitans**

(PC) — Ce que les anthropologues ont écrit sur les gitans a de quoi leur faire dresser les cheveux sur la tête.

Sagar Weckman, une gitane finlandaise, a décidé d'en informer les doctes chercheurs réunis en congrès international à l'université Laval cette semaine sur l'histoire et la culture méconnues de ce peuple.

On compte de 6,000 à 8,000 gitans en Finlande dont les ancêtres venus d'Inde sont arrivés au XVIIe siècle.

Se définissant davantage comme une militante de la cause gitane que comme une anthropologue, Mme Weckman aspire à devenir une interprète de l'histoire de son peuple afin de combattre "les préjugés, la violence et la discrimination".

Peu d'anthropologues sont sensibilisés à la réalité gitane, soutient-elle. Elle considère que leur démarche a pour effet de parcelliser leur culture plutôt que d'essayer de la comprendre dans son ensemble.

Pourtant les gitans contribuent eux-mêmes à entretenir le mystère sur leurs origines afin de se protéger. Ainsi, le compagnon de Mme Weckman, l'anthropologue Marti Gronfors, s'est attiré les foudres de la communauté gitane parce qu'il a publié une étude dans laquelle il explique que des siècles d'oppression "ont appris à ce peuple que leur meilleure chance de survie dans un monde qui leur est hostile consiste à entretenir le mystère qui les entoure".

Le modernisme fait partout son œuvre et les Gitans finnois n'y échappent pas. En 1969, les deux tiers d'entre eux touchaient des allocations de bien-être.

Mme Weckman sait que la seule façon de combattre la discrimination c'est par l'éducation, explique son ami. Elle entend donc expliquer aux Finlandais l'histoire de son peuple.

M. Gronfors croit enfin que le progrès fera disparaître certaines coutumes ancestrales — il est interdit de dire la bonne aventure en Finlande — mais que leur culture risque fort de survivre encore plusieurs décennies.

**Vielle  
Pulperie de  
Chicoutimi  
classée  
monument  
historique**

CHICOUTIMI (PC) — Le ministre des Affaires culturelles du Québec, M. Clément Richard, a annoncé hier que le site de la Vielle Pulperie de Chicoutimi sera classé monument historique.

Lors d'une conférence de presse, M. Richard a souligné qu'une subvention de \$1,5 million sera accordée pour les travaux de rénovation.

La restauration de la première phase du plan de développement de la Vielle Pulperie pourra débuter dans un avenir rapproché.

L'établissement sera transformé en centre d'interprétation pour la partie de l'atelier mécanique, alors que la partie arrière, la fonderie, sera réservée pour le volet culturel et abritera un théâtre d'été.

**Pour l'achat sérieux d'une fourrure, consultez  
d'abord les plus GRANDS spécialistes au Canada!**

**DEPUIS  
1867**

**laliberté**

**MAIL  
CENTRE-VILLE  
QUEBEC**



**PLAN SPECIAL  
DE FINANCEMENT**  
pour l'achat de votre fourrure:

**12 MOIS  
SANS  
INTERET**

SEULE LA TAXE DE VENTE  
EST PAYABLE A L'ACHAT.  
PROFITEZ-EN!

**LA MEILLEURE QUALITÉ AU MEILLEUR PRIX !**

**REDUCTIONS  
JUSQU'À**

**\$600**

**SUR 4 LOTS DE  
MANTEAUX EN  
CHAT SAUVAGE**

- Rég. \$1499. **\$1299**  
pour:
- Rég. \$1899. **\$1599**  
pour:
- Rég. \$2499. **\$1899**  
pour:
- Rég. \$2999. **\$2499**  
pour:

**FOURRURES VARIÉES**

- Manteaux en Agneau rasé imprimé Ocelot. Rég. \$699. pour: **\$499**
- Manteaux en Nutria teint brun. Rég. \$999. pour: **\$699**
- Manteaux en Murmelle teinte Vison. Rég. \$1299. pour: **\$899**
- Manteaux en Rat musqué naturel. Rég. \$1499. pour: **\$1299**
- Manteaux en Vison naturel. Peaux femelles et allongées. Rég. \$3699. pour: **\$2999**

**PALETOTS POUR HOMMES**

- Paletots en Chat sauvage. Rég. \$2999. pour: **\$2499**
- Paletots en Castor à long poil. Rég. \$2099. pour: **\$1699**

**REDUCTIONS  
JUSQU'À**

**\$400**

**SUR MANTEAUX  
EN CASTOR  
A LONG POIL**

- Rég. \$1399. **\$999**  
pour:
- Rég. \$1599. **\$1399**  
pour:
- Rég. \$1999. **\$1699**  
pour:

Grandeurs désassorties dans certains lots

• Corrections d'ajustage gratuites • Garantie d'un an avec police d'assurance • Entreposage gratuit la première année.

Grandeurs désassorties et quantité limitée dans certains lots. Venez au plus tôt!

PAS DE VACANCES POUR LES PRINCES



IL SE PASSE QUELQUE CHOSE DE TRÈS TRÈS TRÈS SPÉCIAL CHEZ MÉTRO  
**ÇA RAYONNE D'ÉCONOMIES**  
 NE MANQUEZ PAS NOTRE CAHIER PUBLICITAIRE EN VIGUEUR DU 15 AU 20 AOÛT 1983.



**2,18** /kg  
**99¢** /lb

**LONGE DE PORC FRAIS**  
 bout de côtes  
 env. 1,3 kg

**SAUCISSES FUMÉES MAPLE LEAF régulières 454 g**

**99¢**

FRAÎCHEMENT ARRIVÉS

**\*MAÏS EN ÉPIS**  
 produit du Québec  
 Cat. Canada no. 1

**99¢** /doz.

**CRÈME GLACÉE MÉTRO parfums variés carton 2 L**

**1,57**

**2,16** /kg  
**98¢** /lb

**BOEUF HACHÉ ORDINAIRE**

**VINAIGRE BLANC PUR MÉTRO cont. 4 L**

**1,48**

Les prix annoncés dans cette page sont en vigueur dans tous les magasins de vos maîtres épiciers Metro du lundi 15 août au samedi 20 août 1983 jusqu'à 17h00. Nous nous réservons le droit de limiter les quantités. Il est possible que certains articles ne soient plus disponibles. Si un article venait à manquer, n'hésitez pas à demander un bon d'achat différé. Pas de vente aux marchands. Photos à titre indicatif seulement.



- |  |   |   |  |  |   |  |   |
|--|---|---|--|--|---|--|---|
| <b>QUÉBEC METROPOLITAIN</b><br>3079, de l'Église, ST-AUGUSTIN<br>1300, 1 <sup>re</sup> Avenue, ST-ROCH<br>270, rue de l'Église, NOTRE-DAME-DES-LAURENTIDES<br>1060, Avenue Laurier, VILLENEUVE<br>2445, Chemin St-Louis, GALLÉRY<br>3038, Avenue Royale, GIFFARD<br>450, boul. Richelieu, BEAUFORT<br>171, rue St-Georges, LEVIS<br>1900, 9 <sup>e</sup> Avenue, CHARNOY<br>107, boul. Charost ouest, QUÉBEC | 220, des Érables, ST-EMILE<br>977, rue Carter, QUÉBEC<br>1700, Thémis, QUÉBEC<br>3240, 1 <sup>re</sup> Avenue, QUÉBEC<br>771, Avenue Royale, BEAUFORT<br>2314, Avenue Royale, COURVILLE<br>1530, 1 <sup>re</sup> Avenue, LAC-ST-CHARLES<br>1091, rue Commerciale, ST-JEAN-CHRYSOSTOME<br>Rue de la Colonne, SORTIE BÉGNÉLÉRIALE, BEAUFORT<br>310, de l'Église | <b>NOTRE-DAME-DES-LAURENTIDES</b><br>890, St-Jean, QUÉBEC<br>1614, Avenue Méthvin, ST-JOVY<br>982, route Lapierre, ST-STÉPHANE<br>58, rue Rue, BEAUFORT<br>2829, rue Champigny, QUÉBEC<br>9749, boul. Ste-Anne, STE-ANNE-DE-BEAUPRE<br>1600, 4 <sup>e</sup> Avenue, LIMOUX<br>107, Arde-Pharm, ANG-LORETTE<br>4155, 4 <sup>e</sup> Avenue ouest, CHARLESBOURG | <b>DORCHESTER</b><br>2 <sup>e</sup> Avenue, LAC-ÉTCHÉMIN<br><b>BEAUCÉ</b><br>627, boul. Rimous, BEAUCÉVILLE<br>116, boul. Vaillon, STE-MAIRE-DE-BEAUCÉ<br>11520, 2 <sup>e</sup> Avenue, ST-GEORGES-DE-BEAUCÉ<br>1140, Avenue du Pape, ST-JOSEPH-DE-BEAUCÉ<br>1000, 127 <sup>e</sup> Rue, ST-GEORGES-EST<br>760, boul. Vaillon, STE-MAIRE<br>205, 22 <sup>e</sup> Rue ouest, ST-GEORGES | <b>MONTMAGNY</b><br>122, rue Boul. Montmagny<br><b>KAMOURASKA</b><br>516, rue Rivière<br>ST-PASCAL, KAMOURASKA<br>801, 1 <sup>re</sup> Rue, LA-PÉCAÏÈRE<br><b>CHARLEVUOX</b><br>1000, boul. de Compost, LA MALBAIE<br>98, boul. Notre-Dame, CLERMONT<br><b>PORTNEUF</b><br>332, 2 <sup>e</sup> Avenue, PORTNEUF-VILLE<br>11, Avenue LaFramme, PONT-ROUGE | 657, des Érables, NEVILLE<br>8004, boul. Fossambault, STE-CATHERINE<br>149, du Collège, PONT-ROUGE<br>118, St-Pierre, ST-RAYMOND<br>185, Principale, LA-PÉCAÏÈRE<br>539, rue Principale, ST-MARC-DES-CARRIÈRES<br><b>RIVIÈRE-DU-LOUP</b><br>53, Hôpital-de-Vie, RIVIÈRE-DU-LOUP<br><b>LEBEL</b><br>ST-AUBERT (L'Isle) | <b>TEMISCOUATA</b><br>Général Témis, CABANO<br><b>NICOLET</b><br>150, rue Eloi de Grandmont, NICOLET<br>RR 40, NICOLET<br><b>FRONTENAC</b><br>333, boul. Frontenac, BLACK LAKE<br>222, boul. Smith sud, THETFORD-MINES | <b>BONAVENTURE</b><br>RICHARVENTURE<br><b>LOTHBINE</b><br>2 <sup>e</sup> Rue, DESCHAILLONS<br>122, boul. Laurier, LAURIER-STATION<br>5452, rue Principale, STE-CROIX<br><b>MATANE</b><br>240, rue Thibault<br>308, Rouérou, RIMOUSKI<br>374, boul. Ste-Anne, STE-ANNE-DES-MONTS |
|--|---|---|--|--|---|--|---|