

## Voeux du Nouvel An et invitation à la population

Une année bien remplie se termine et une nouvelle commence pour chacun de nous. Je ne peux passer cette période sans vous offrir mes souhaits de la saison et souligner tout le travail accompli ensemble. J'anticipe pour le "Nouvel An" améliorer le milieu de vie de notre population avec votre participation.

Je profite de votre attention pour vous inviter à une réception annuelle que le Conseil municipal de Saint-Hippolyte offre à la population, afin de donner à chacun d'eux l'occasion d'échanger les souhaits de circonstance.

Cette réception se tiendra dimanche, le 13 janvier 1985 entre 14h00 et 16h00 à l'École les Hauteurs au 2253 chemin des Hauteurs. De plus, en collaboration avec la Société d'histoire de la Rivière du Nord, une exposition de photos d'antan de Saint-Hippolyte sera présentée.

Espérant vous compter parmi nous!

Sincèrement vôtre,

Huguette Blondin-Taylor  
Maire

## INVITATION

Le Conseil municipal de Saint-Hippolyte est heureux de vous inviter à sa réception des fêtes qui aura lieu le 13 janvier prochain à l'école Les Hauteurs, au 2253, chemin des Hauteurs, entre 14h00 et 16h00.

Nous apprécierions d'être honorés de votre présence alors que le Conseil municipal et le personnel de la Municipalité seront heureux de vous accueillir et d'échanger les voeux du Nouvel An. Cette rencontre est l'occasion rêvée pour toute la population et nos invités de marque de fraterniser ensemble.

De plus, en collaboration avec la Société d'histoire de la Rivière du Nord, une exposition de photos d'antan de Saint-Hippolyte sera présentée.

Nous vous serions gré de faire part de cette invitation à vos membres; ne possédant pas les noms et adresses de ceux-ci, il nous est malheureusement impossible de les convier personnellement.

Espérant avoir le plaisir de vous rencontrer le 13 janvier prochain, veuillez accepter nos meilleures salutations.

Huguette Blondin-Taylor,  
maire.

## Communiqué

ST-HIPPOLYTE — Le comité organisateur est formé. Président: Ghislain Clément, directeurs: Raymond Désy, William Gareau, Lise B. Gendron, Claude Girard, Pierre Loïselle, et collaborateurs: Michel Bélair, Pierre Lorrain, Claude Vadeboncoeur, tous représentent différents organismes de loisirs de la ville de St-Hippolyte.

Les activités du Festival se

dérouleront du vendredi 15 février 1985 jusqu'au samedi 23 février inclusivement.

Le Festival vous en mettra plein la vue avec ses nouvelles activités, de plus amples informations vous seront communiquées sous peu.

Renseignements:

Ghislain Clément: 438-5349

Lise B. Gendron: 563-5147

Raymond Désy: 224-7544



## Souhaits de saison

En ce début de nouvelle année, nous vous souhaitons que celle-ci soit prélude à Joie, Santé, Bonheur. Qu'elle soit du début à la fin source de sérénité.

L'ÉQUIPE

## To our Citizens

At the beginning of this new Year, best wishes to all of you.



# Extraits de la dernière assemblée du conseil municipal de St-Hippolyte

Ces extraits seront approuvés lors de la prochaine assemblée du conseil municipal.

## Saison hivernale

Son Honneur le maire, madame Huguette Blondin-Taylor demande la collaboration des contribuables, comme à chaque hiver, dans le sens que les règlements municipaux défendant de jeter la neige sur les chemins publics et de stationner en bordure des routes, sont toujours en vigueur. Des sanctions seront données à ceux qui ne se conformeront pas à ces règlements.

## Assermentation/ Chambre de Commerce

Le comité exécutif de la Chambre de Commerce a profité de l'occasion pour prêter serment devant les membres du Conseil municipal.

Madame le maire leur souhaite le meilleur succès possible.

## Déclaration

Avant de commencer cette assemblée, madame le maire Huguette Blondin-Taylor désire préciser certains points:

Lors de la dernière assemblée du Conseil, nous avons, pour différentes raisons, perdu deux de nos confrères de la première heure. Suite à ces départs, toutes sortes de rumeurs ont circulé et ont même été propagées par certains journaux.

Elle tient à ce moment-ci à dire que les cinq membres de l'équipe originale qui demeurent en place, continueront dans un esprit de collaboration avec le personnel permanent, d'administrer le mieux possible la municipalité. De plus, elle mentionne que si un jour il y a des problèmes entre le personnel de la municipalité et les élus, nous prendrons la décision que nous jugerons la meilleure.

## Protocole/Commission scolaire

Madame le maire informe les citoyens que la municipalité est à finaliser

les ententes avec la Commission scolaire concernant le centre éducatif et communautaire. Plus de détails vous seront donnés en janvier lorsque le protocole d'entente sera signé.

## Projet/Annexion Prévost

ATTENDU qu'il y a lieu de rectifier une erreur qui date depuis plus de trente ans concernant les limites de territoire de la municipalité de Prévost et de la municipalité de Saint-Hippolyte;

Il est proposé par monsieur le conseiller François Nolasco, appuyé par monsieur le conseiller Réal Bonin, et unanimement résolu: D'accepter le projet d'annexion à Prévost d'une partie du lot 23 B, rang V, canton Abercrombie tel que présenté par un plan et une description technique préparés et certifiés par l'arpenteur-géomètre, monsieur Jean-Guy Roy, en date du 20 mars 1984.

## Rapport des travaux de voirie

Monsieur le conseiller Charles Charron informe la population qu'au début de l'année 1984, un plan de travail avait été préparé concernant les travaux de voirie à effectuer par les employés municipaux.

Ces travaux ont été faits tel que prévu avec un certain retard. Notre objectif a été atteint et le Conseil désire apporter des félicitations à ce sujet.

## Subvention/Chemins d'hiver

CONSIDERANT que le ministère des Transports, par sa publication dans la Gazette officielle du 29 août 1984, a ordonné qu'aucune augmentation ne soit accordée par son ministre, concernant les contrats et les subventions pour l'entretien des chemins d'hiver pour la saison 1984-85; Décret 1801-84 en date du 08-08-84.

CONSIDERANT que le coût de la machinerie, des carburants, des abrasifs nécessaires à l'entretien d'hiver des chemins, ainsi que les salaires des employés augmentent chaque année et occasionnent ainsi une hausse de ce service pour les municipalités;

CONSIDERANT que cette décision du ministère pénalise les municipalités et de ce fait, augmente le fardeau fiscal des contribuables;

Il est proposé par monsieur le conseiller Charles Charron, appuyé par monsieur le conseiller François Nolasco et unanimement résolu: Que demande soit faite au ministre des Transports, monsieur Guy Tardif, afin que celui-ci revise la décision du 8 août 1984 de son prédécesseur et accorde une augmentation des subventions pour l'entretien d'hiver des chemins pour la saison 1984-85 sur la même base que les années antérieures.

## Contrôle des embarcations à moteur

ATTENDU la demande d'instruction de nos procureurs dans le dossier des embarcations à moteur;

ATTENDU que ce sujet de constitutionnalité a été soumis à la Cour Suprême du Canada par le gouvernement du Québec;

Il est proposé par monsieur le conseiller Charles Charron, appuyé par monsieur le conseiller Réal Bonin, et unanimement résolu: Que ce dossier soit gardé en suspens jusqu'au moment où un jugement sera rendu.

## Boîte téléphonique / Chez Fantacci

Monsieur Rosaire Sénécal, directeur des services et secrétaire-trésorier fait lecture d'une lettre reçue de madame Mimi Fantacci demandant l'appui du

Conseil municipal afin de faire installer une boîte téléphonique près de l'Auberge Fantacci; la compagnie Bell ayant refusé l'installation.

Madame le maire mentionne que le Conseil se prononce en faveur de cette requête et demande qu'une lettre soit envoyée à cet effet.

## Demande de lumière de rue 202ième Avenue

Monsieur Rosaire Sénécal fait lecture d'une pétition des propriétaires de la 202ième Avenue demandant une lumière de rue.

Madame le maire demande à l'inspecteur municipal d'aller vérifier si cette requête répond à nos normes et de faire rapport pour la prochaine assemblée.

## Limite de vitesse Chemin des Hauteurs

Monsieur Rosaire Sénécal, directeur des services et secrétaire-trésorier, fait lecture d'une lettre reçue de madame Mireille Vezeau, présidente du conseil d'administration de la Caisse populaire Les Hauteurs. Cette lettre précise que la circulation aux environs de la place Saint-Hippolyte s'effectue à une vitesse excessive.

Madame le maire Huguette Blondin-Taylor leur demande de s'adresser à la Sûreté du Québec pour un meilleur contrôle.

## C.D.E.A.

Monsieur le conseiller Michel Gratton mentionne qu'il a été déçu d'un article de journal suite à un commentaire d'un conseiller démissionnaire concernant la C.D.E.A.

Il tient à préciser que la C.D.E.A. n'a ni le mandat, ni les moyens économiques de prendre en charge tous les commerces qui font partie de la C.D.E.A.

## Réflexion du mois

"La véritable marque de vitalité, ce n'est pas de durer, c'est de renaître".

## Chronique financière de votre Caisse populaire Les Hauteurs



### Un service innovateur L'HYPOTHEQUE A L'ABRI

Comment l'Hypothèque à l'abri peut-elle éviter des difficultés financières à l'emprunteur? Simplement, en lui proposant un programme de remboursements mensuels qui correspond non plus aux caprices des fluctuations des marchés financiers, mais plutôt à l'évolution de ses revenus et de son budget. Ce programme prévoit en effet que les remboursements n'augmenteront pas, d'une année à l'autre, plus rapidement que le taux d'inflation, et ce quel que soit l'augmentation du taux d'intérêt au renouvellement. Une telle solution est simple, mais elle est efficace et innovatrice.

Il ressort qu'il peut être avantageux pour l'emprunteur, dans certains cas, de reporter temporairement le paiement d'une partie des intérêts dus, à la condition de prévoir dès le départ des règles précises de gestion du programme de remboursement de l'hypothèque.

prunteur, c'est la caractéristique essentielle de l'Hypothèque à l'abri. En garantissant à l'emprunteur que sa mensualité n'augmentera pas plus rapidement que l'inflation, la caisse lui procure une sécurité quasi totale face à l'avenir incertain des taux d'intérêts. La caisse facilite du même coup la gestion de son budget familial. Ce nouveau type de prêt est d'autant plus attrayant qu'il ne commande aucun droit ou prime d'assurance particulier. L'hypothèque s'appuie sur une approche d'auto-assurance de l'emprunteur.

Notons enfin que l'emprunteur qui opte pour ce type de prêt n'a plus à rechercher des termes de trois ou cinq ans pour se prémunir contre les variations excessives de taux.

Avec le lancement de l'Hypothèque à l'abri, la caisse se dote d'un instrument nouveau, qui comporte une réponse réelle et économique au besoin de sécurité des membres.

Jean-Paul Amyot, directeur

Nous aimerions demander à nos lecteurs de nous aider à rendre le journal encore plus intéressant.

La façon de procéder est bien simple il suffit de nous faire parvenir des photos anciennes, des suggestions de sujet que vous aimeriez que l'on aborde, ainsi que des noms de personnage qui selon vous ont une importance à St-Hippolyte, ou qui en ont eu dans les années passées.

Quelqu'un du

CE QUE JE FAIS ?  
JE BOUCHE UN COIN !  
IL Y AVAIT UN COIN À REMPLIR  
ALORS ON A DIT: « BEFFO, FAIT  
QUELQUE CHOSE ?? ! GÈRE !  
MILLE GRENOUILLES !



Sentier se fera un plaisir de vous contacter, d'interviewer les personnes dont vous aimeriez entendre parler et si nécessaire de prendre

des photos. Par exemple, quelqu'un pourrait nous informer du nom de la doyenne et du doyen de St-Hippolyte. Le journal a besoin de

vos photos. Par exemple, quelqu'un pourrait nous informer du nom de la doyenne et du doyen de St-Hippolyte. Le journal a besoin de votre collaboration pour s'améliorer, merci de nous aider. Vous pouvez nous rejoindre à 563-5065, demandez Monique.

## LE SENTIER



Ce journal communautaire se veut le reflet de notre communauté, un moyen de communication et un ajout à la vie culturelle de notre région. Les textes de ce journal ont été écrits par des citoyens de Saint-Hippolyte et des environs.

Mise en page: Louise Bélair, Monique Beauchamp, Nicole Chauvin, Lise Gendron, Thérèse Labrosse, Guy Naulleau, Eric Ounsworth.

Comptabilité: André Bourdeau  
Secrétariat: Lise Gendron  
Distribution: André Bourdeau  
Vous pouvez envoyer vos articles, communiqués et photos au Journal Le Sentier, C.P. 267, Saint-Hippolyte, JOR 1PO. Les textes dactylographiés et signés, non dactylographiés et signés devront arriver avant le 15 de chaque mois. Afin que nous puissions vous retourner vos photos, inscrivez-y à l'endos vos noms, adresse et numéro de téléphone. Pour renseignements, composer: 563-5065 ou 563-2558.

To all our english citizens, you are welcome to write us your comments and your tests. Dépôt légal Bibliothèque Nationale du Québec

## En janvier, je réfléchis sur...

Je me suis souvent demandé comment il se fait que des parents maltraitaient leurs enfants.

Je me suis souvent demandé pourquoi les Noirs, eux, n'avaient pas comme les Blancs les mêmes droits.

Je me suis souvent demandé pourquoi les chiens errants un peu partout étaient traités à coups de pieds.

Je me suis souvent demandé pourquoi on laissait de côté ces petits enfants qui sont nés abandonnés.

## Il faudrait pourtant y penser

Je me suis souvent demandé pourquoi les roses de l'été étaient arrachées par milliers.

Pourquoi les arbres étaient coupés quand ils avaient mis tant d'années à grandir pour nous protéger.

Je me suis souvent demandé pourquoi ceux qui étaient armés finissaient toujours par tuer la vérité.

Pourquoi au nom de l'égalité on finissait par enfermer ceux qui avaient pourtant rêvé de liberté.

## C'est à croire que tout est faussé

### AVIS IMPORTANT

Veillez prendre note que le stationnement de tout véhicule dans les rues de la municipalité est prohibé durant l'hiver. Ceux qui ne se conformeront pas à cet avis, leur véhicule sera remorqué.

Merci de votre attention!

Marcel Faucher, responsable  
Sécurité civile

## Aube Nouvelle

Des changements dans votre journal. En effet, tout au long de cette année, vous ferez route avec de nouveaux composants; quelques membres prenant une retraite bien méritée en cette fin de 1984.

Forts de leur expérience et de leur ténacité, nous comptons prolonger l'intérêt et la qualité qui vous sont familiers.

A ces pensionnées... Claudette Loiselle, Diane Labrosse et Christine McNulty, retraite sereine et grand merci pour ce bénévolat sans bornes.

Lise B. Gendron

## Service de nettoyage

Nous n'aurons plus à courir désormais pour l'entretien de nos vêtements. En effet, nous voilà nantis d'un comptoir de nettoyage de tous genres incluant un service de couture. Bienvenue dans notre municipalité, monsieur Chartrand et soyez assuré que nous dirigeons nos pas au sous-sol de l'ancien Hôtel Central.

Nous désirons informer les citoyens du Lac Maillé, qu'un comité a été formé, sous le nom de: "COMITÉ DES CITOYENS DU LAC MAILLÉ", dont les objectifs sont les suivants:

1. Dépollution du Lac Maillé;
2. Sensibiliser les résidents face à l'environnement et à la qualité de vie;
3. Promouvoir et défendre les intérêts des citoyens, faire des représentations auprès des divers corps publics et prendre tout autre moyen utile à cette fin;
4. Promouvoir la bonne entente entre les résidents au moyen d'activités sociales ainsi que d'activités sportives pour les jeunes.

Vous pouvez communiquer avec le Comité à l'adresse suivante:

Comité des citoyens du Lac Maillé  
Casier postal no 36  
St-Hippolyte, Québec  
J0R 1P0

Denis Langlois, secrétaire

## Le saviez-vous?...

Le ministère des Transports vous informe de l'état des routes vingt-quatre heures sur vingt-quatre, sept jours par semaine, jusqu'au 31 mars prochain. Quelque soit votre destination cet hiver, n'hésitez pas à vous renseigner en tout temps de l'état des routes en composant, pour Montréal 873-4121 et pour Hull, 776-0059.

DE PLUS...

Qu'il vous faut maintenant une pièce ou carte d'identité pour voyager aux États-Unis. Le permis de conduire, la carte d'assurance sociale ou la carte d'assurance-maladie ne suffisent plus. Les voyageurs risquent des amendes

s'ils ne possèdent pas des pièces d'identification valables, soit: un passeport: le formulaire de demande est disponible dans les bureaux de poste. Le délai est de 3 jours, si vous vous rendez au bureau de Montréal, Affaires Extérieures Canada, Bureau des Passeports, 1080, Côte du Beaver Hall, Montréal, H2Z 1S8, tél.: 283-2152 ou 1-800-361-7699; un certificat de naissance (disponible aussi sous forme plastifiée) émis par les Archives civiles du district judiciaire où la naissance a été enregistrée (coût \$5.00) ou le certificat de baptême émis par l'église où vous avez été baptisé.

BONNE ROUTE ET BON VOYAGE!



# Informations sur la Chambre de Commerce

## Déjeuner-causerie

Histoire d'entamer la nouvelle année de bon pied, que diriez-vous d'aborder celle-ci de belle façon, en venant nous rencontrer pour un déjeuner-causerie cédulé le 13 janvier prochain, au Domaine l'Achigan, 859, boul. lac l'Achigan, à 9:30 a.m. Au menu (deux oeufs, bacon, fèves au lard, rôties, café). Coût: \$1.49 le couvert. N'est-ce pas là se payer du luxe à bien peu de frais? Nous en profiterons pour vous jaser de notre implication dans le Festival des Neiges, notamment la soirée canadienne du 16 février prochain incluant souper québécois, suivi d'une danse populaire.

Des billets sont disponibles aux endroits suivants: Epicerie Lac Bleu, Hôtel le Petit Miami, Restaurant le Passant, Epicerie St-Hippolyte, Epicerie Marché du Lac l'Achigan, Aurel Bélisle Garage Gulf, Jean-Paul Vermette Garage Esso, Domaine l'Achigan, Caisse Populaire les Hauteurs, Restaurant chez Yougi. Le coût pour cette soirée est de \$8.95.

Avant de s'adonner à la danse, passons aux choses sérieuses et réservez dès maintenant votre déjeuner, en composant le 563-2558 ou en vous adressant directement à la Chambre de Commerce, C.P. 263, St-Hippolyte, J0R 1P0. Cette invitation s'adresse à tout(e) résident(e) de St-Hippolyte. Venez en grand nombre aux fins de nous faire connaître vos commentaires. Votre exécutif profite de ce début de nouvelle année pour vous offrir des vœux de bonheur tout au long de celle-ci.

Michel P. Bélair, président

## BOTTIN LOCAL ORANGE

(Citron... conviendrait beaucoup mieux!) En effet, nous étions inondés récemment de ce bottin, lequel ignore complètement St-Hippolyte. Est-ce à dire que notre municipalité n'existe plus et que nous sommes totalement exclus des Laurentides?

N'est-ce pas là matière à réflexion en ce début d'année? Notre passivité nous amène directement mais sûrement vers l'oubli!

Retrouvons nos manches et affichons-nous en tant que commerçants. Au fait, informez-nous si l'un d'entre vous a été approché pour paraître dans ce bottin.

Il est plus que temps de réintégrer notre place dans les Laurentides, place de choix étant donné notre situation géographique relativement à Montréal. Le négativisme détruit... l'optimiste construit... soyons positifs et intéressés, soyons les artisans de l'intérêt d'autrui!

C'est en communiquant qu'on se connaît, c'est en s'affichant qu'on renaît!

## Message aux associations

En ce début de 1985, ne serait-il pas logique de travailler tous ensemble au développement économique et social de notre région? Pourquoi ne pas en faire votre "résolution commune"?

(... toute croissance sociale et financière d'une collectivité nécessite l'établissement de rapports humains entre les différents groupes représentatifs qui la comprennent...)

Extrait d'une lettre adressée aux diverses associations de St-Hippolyte en novembre 1984. Nous avons été comblés... en effet, deux associations se sont données la peine de nous répondre!

Pouvons-nous alors parler de communication? En tant que dirigeant(e) d'association, il vous est sûrement loisible d'entendre des observations, doléances, suggestions de vos membres.

(... La Chambre de Commerce désire connaître vos objectifs et projections d'avenir pour notre localité...) (notre but en est un de centralisation...)

Aux fins de développer nos ressources, nous requérons votre appui, pour ce faire, nous nous devons de communiquer.

L'Exécutif de votre Chambre de Commerce se compose de commerçants, de conseiller technique, de sociologue, d'avocat, de personnes ressources. Nous avons droit d'écoute.

Une Chambre de Commerce n'a pas à se justifier dans une municipalité. Elle fonctionne au même titre que le conseil municipal. Nous sommes conscients de l'étendue de notre territoire mais est-ce une raison pour s'arrêter à cause des distances? Il faut plus que jamais nous côtoyer, dialoguer, devenir solidaires, abonder dans le même sens.

La communication est essentielle, notre entêtement permanent, ne nous laissez pas revenir à la charge et communiquez vos objectifs au seul organisme promouvant l'essor économique de votre région.

Remerciements  
L'Exécutif de la  
Chambre de Commerce se prêtait à un serment lors de la dernière assemblée du conseil municipal. Nous remercions madame le Maire ainsi que leur Conseillers de leur bienveillante hospitalité.

## Sondage

La Chambre de Commerce de St-Hippolyte désirant connaître les possibilités d'hébergement pour les touristes sur son territoire, demande à tous les citoyens, particuliers ou hôteliers désirant louer chambres, maisons, chalets ou camps, de bien vouloir adresser toute information à ce sujet (situation, prix, conditions, etc.) à Guy Naulleau, 556, boul. Les Hauteurs, St-Hippolyte, J0R 1P0.

Si vous voulez boire et le pouvez, c'est votre affaire.  
Si vous voulez arrêter et ne le pouvez, c'est notre affaire.

ALCOOLIQUE ANONYMES  
Tél.: 436-8807

## Nouveau dans notre région

Les numismates de la région seront heureux d'apprendre qu'une association des collectionneurs de monnaies a pris son envol dans les Laurentides. Tant les amateurs que les spécialistes en la matière sont invités à acheter, vendre, échanger ou à faire évaluer leurs pièces par d'autres collecteurs.

Réunions au Centre culturel St-Jérôme (coin Parent et Labelle).

7:00 à 10:00 p.m.: 8 janvier, 12 février, 12 mars, 9 avril, 14 mai, 11 juin, 10 septembre, 8 octobre, 12 novembre, 10 décembre.

11:00 à 4:00 p.m.: 27 janvier, 26 février, 26 mars, 28 avril, 26 mai, 22 septembre, 27 octobre, 24 novembre, 22 décembre.

Président fondateur Marcel Binette (St-Hippolyte) 563-2420. Vice-président Pierre Raymond (St-Jérôme). Sec.-trésorier Jean Labrie (Val-David).

## Attention judokas!

Sous la direction de maître Naulleau, ceinture noire, 3e Dan, l'école de Judo de St-Hippolyte reprendra ses cours le jeudi, 3 janvier 1985, à 18:00 heures.

Résultats de la première session terminée fin décembre: 1er degré (une barre jaune sur la ceinture): Patrick Dumaine, Martin Peron, Marc Gauthier, Martin Dagenais.

2e degré (deux barres jaunes sur la ceinture): Steeve Dumaine, Karl St-Onge, Ken Gowing, Justin Bart, Hugo Dagenais, Francis Dagenais.

### Félicitations à tous...

Horaire des cours pour janvier 1985 de 18:00 heures à 19:00 heures. (Débutants et premier degré).

(2e degré), 19:00 heures à 20:30 heures.

Bienvenue aux débutants, hommes, femmes, enfants.

Rappelez-vous que le parc du Mont-Tremblant accueille les personnes intéressées aux randonnées en skis. Pour skier à cet endroit, il est obligatoire de réserver et vous pouvez le faire dès maintenant. Il suffit de téléphoner au centre d'accueil du Lac Monro au 819-688-2281 du lundi au vendredi. Un chèque certifié ou mandat de poste doit suivre la réservation téléphonique pour la confirmer. Le chèque doit être fait à l'ordre du ministre des Finances et adressé à Parc du Mont-Tremblant, C.P. 129, St-Faustin, JOT 2G0.

## Ballet-Classique

La formation en ballet classique est toujours importante et elle apporte beaucoup de satisfaction aux jeunes qui veulent développer de nouvelles aptitudes. Le cours offert est une initiation pour les moins de 8 ans. Il aura lieu les jeudis, à 18:00 heures à la salle Echo (école 1er cycle) au coût de 10.00\$ (payable au premier cours le 24 janvier 1985).

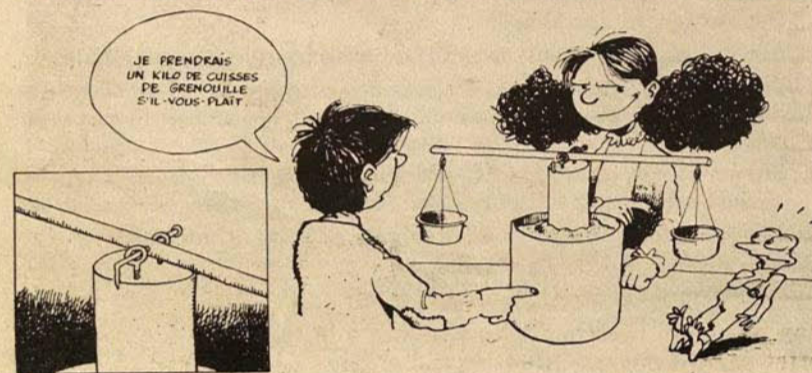
Inscriptions et informations à l'Hôtel de Ville 563-2505.

En plein centre de la baguette, percez un petit trou qui permettra le passage du pivot. Ce pivot pourra être un clou à finir de 4 cm plié en forme de L. Deux petits anneaux vissables supporteront le pivot. Ces anneaux sont vissés à 1 cm l'un de l'autre dans l'extrémité d'une pièce de bois d'environ 25 cm de longueur (que nous appellerons le poteau). Sur le dessin ici, il s'agit d'un goujon de 23 cm (15/16 de pouce) de diamètre, mais cela peut être autre chose.

Installez le poteau verticalement dans un récipient contenant du sable (boîte de jus de 1,36 litre ou 48 onces, pot de café, etc.).

Il ne reste plus qu'à installer les plateaux. Vissez d'abord deux anneaux ou crochets à environ 2 cm de chaque extrémité. Il est important qu'ils soient à égale distance du centre. Les plateaux seront attachés par des cordes à ces anneaux ou crochets. Des petites soucoupes de carton ou d'aluminium, des demi-verres de carton ou de polystyrène, des petits plats de plastique, enfin plusieurs objets feront très bien l'affaire. Prenez soin de les installer le mieux possible avec les cordes.

Pour savoir combien pèse tel objet, vous devez le comparer avec d'autres objets de poids connu. Considérez alors qu'une pièce de monnaie de 10 cents pèse 2,09 grammes et qu'une pièce de 25 cents pèse 5,035 grammes.



## La balance à fléau

par le professeur Scientifique

Lorsque vous cuisinez, vous devez parfois peser des petites quantités. Pourquoi ne vous fabriquerez-vous pas une balance ?

Matériel requis: — Une baguette de bois cylindrique (diamètre : 8 millimètres; longueur : 30 centimètres).

## Ballet-jazz, ballet classique, danse créative

Louise Chevalier continuera d'offrir des cours de danse cet hiver pour les jeunes, les adolescents et les adultes.

### Danse créative

Pour les jeunes de 4 à 6 ans, c'est une initiation à la danse, une découverte du rythme et de la musique tout en développant la créativité de l'enfant. Et bien sûr, c'est l'fun!

Quand? le mardi à 18:00 heures. Début: le 29 janvier 1985. Durée: 8 semaines. Coût: 10.00\$ payable au premier cours. Où: à la salle Echo (école 1er cycle).

### Ballet-jazz

De la souplesse, du rythme, de nouveaux amis et beaucoup de plaisir. Les cours débutent le 25 janvier à la salle Echo (école 1er cycle).

6 à 8 ans: de 18:00 à 19:00 heures, 10.00\$.  
9 à 12 ans, de 19:00 à 20:00 heures, 10.00\$.  
13 ans et plus, de 20:15 à 21:30 heures, 10.00\$.

Pour les adultes, les cours ont lieu le lundi à partir du 28 janvier, de 19:30 heures à 21:00 heures au coût de 25.00\$. Le coût des inscriptions est payable lors du 1er cours.



Club Optimiste St-Hippolyte Inc.

### Soirée pass-président

Le 19 janvier 1985, le Club Optimiste tiendra une soirée de remerciement en l'honneur de son président sortant, monsieur Ghislain Clément. Celle-ci se tiendra au Pavillon du Lac Bleu à 19:00 heures. Un souper sera servi, il y aura danse et la boisson à prix populaire. Pour toutes informations, contacter Pierre Boivin au 436-2910.

### Ski

Comme par les années passées, le Club Optimiste organisera de nombreuses sorties avec les jeunes sur les pentes de ski des Laurentides et d'ailleurs. Il est difficile d'établir à l'avance les dates, mais tous les jeunes intéressés à y participer, peuvent s'inscrire sur la liste d'appel et seront contactés quelques jours à l'avance pour chaque sortie. Comme pour toutes les activités organisées

### Soirée Opti-dames

Le Club Optimiste de St-Hippolyte a fêté le 24 novembre dernier, les épouses de ses membres, qui bien souvent travaillent dans l'ombre et n'en reçoivent aucun mérite. La tâche d'organiser cette soirée avait été confiée à trois Opti-dames, soit Jeannette Daigneault, Manon Corbeil et Lise Daigneault. Ce fut un véritable succès à tous points de vue. Au cours de la soirée, qui a eu lieu au pavillon du Lac Bleu, elles ont souligné le travail de celles qui avaient durant l'année accompli une tâche spéciale, en leur remettant un bouquet de corsage. Chacune des épouses ont reçu un petit présent et Dame Francine Clément, épouse du président sortant, s'est vu offrir une magnifique toile. Cette toile était l'oeuvre de Dame Florence Landry, peintre bien connue de la municipalité. Merci à tous ceux qui ont

## BINGO

Le 5 décembre 1984, se tenait à l'école 2e cycle, le premier d'une série de 5 bingo, organisés par le Club Optimiste. Une centaine de personnes ont passé une agréable soirée et se proposent de revenir aux prochains, qui se tiendront les 30 janvier, 27 mars, 24 avril et 29 mai.

Pour toute information, contacter M. André Dagenais 563-3807.

## ACERLI

St-Hippolyte - L'Association Culturelle et Récréative du Lac des 14 Iles (ACERLI) tient à remercier toutes les personnes qui ont participé de près ou de loin et qui ont fait de notre première campagne de financement (vente de boîtes d'amandes enrobées de chocolat) pour le projet d'un parc, une réussite. Renseignement: Louise, 224-5834; Josée, 224-2866; Carole, 224-4641.

### Autobus Optimiste

Le club Optimiste par souci pour la sécurité des enfants a décidé de retirer l'autobus Optimiste de la circulation. Cela pourrait créer un grand vide, mais que les jeunes se rassurent, les Optimistes ont pris des dispositions de façon

### Hockey St-Antoine

M. Roger Golding, responsable pour le Club Optimiste de l'aide apportée à nos jeunes qui vont jouer au hockey à St-Antoine veut remercier la municipalité de St-Hippolyte pour leur contribution de \$25.00 par joueur dans ce programme.

### Club Octogone

Le club Octogone est en pleine formation, de nombreux projets commencent à prendre forme et nous invitons tous les jeunes, filles et garçons de 12 à 18 ans à se joindre à ce club qui leur permettra de réussir de nombreuses choses dans



## LES ÉCHOS DU CRELABLE

(Club récréatif du  
Lac Bleu et des  
lacs environnants)

Bon ski de fond dans nos pistes de ski familial. Bon petit repas, venez vous régaler.

À tous les jeunes de St-Hippolyte de 13 à 18 ans. Si cela vous intéresse de venir nous rencontrer le vendredi soir. Pour jaser, jouer à des jeux de société, écouter la musique, tennis sur table pour un gars ou une fille qui aimerait jouer soit de la guitare ou autres instruments de musique pourrait l'apporter. Tout cela au Pavillon du Lac Bleu. Pour information: Thérèse Labrosse 563-2038.

Nous vous présentons notre duchesse du Festival des Neiges 1985, Sylvie Paré, âgée de 18 ans. Etudiante en informatique au Cégep d'Ahuntsic. Grande sportive.

Bonne année à tous.

## Pour prévenir la délinquance

# Il faut agir dès l'enfance

Pour prévenir la délinquance, il faut s'occuper d'abord des enfants d'âge préscolaire qui manifestent une agressivité démesurée. Car à l'adolescence, il est souvent trop tard pour intervenir efficacement.

Telle est la conclusion qui se dégage du quatrième congrès national des éducateurs travaillant auprès de l'enfance en difficulté, tenu à Montréal en novembre.

Actuellement, six équipes de chercheurs à travers le monde, dont une à l'Université de Montréal, étudient ce phénomène de l'agressivité chez les jeunes enfants et collaborent à l'élaboration de moyens préventifs.

### Violent un jour, violent toujours ?

Pour le psychoéducateur Richard E. Tremblay, les attitudes agressives des enfants sont le meilleur indice qui permette de prédire un comportement délinquant à l'adolescence. Il s'appuie sur des études qui montrent que plus du tiers des enfants agressifs prennent

une orientation antisociale à l'adolescence.

Mais comment déceler un comportement exagérément agressif? Par la fréquence et l'intensité des manifestations d'agressivité de l'enfant (violence envers d'autres enfants, crises de larmes, etc.), répond M. Tremblay.

Et pour vérifier ces hypothèses et trouver des solutions, l'équipe de l'Université de Montréal suivra pendant trois ans un groupe de 1 200 garçons de milieux défavorisés, dont le tiers manifestent déjà des problèmes d'agressivité excessive.

### C'est bien naturel!

Il serait toutefois aberrant de voir un futur criminel dans tout enfant agressif! «L'agressivité est une chose naturelle, soutient Marc Leblanc, professeur à l'Université de Montréal. Elle fait partie de notre bagage instinctif à tous. Le problème, c'est de ne pas savoir la contrôler.»

Pour apprendre aux enfants à maîtriser leur agressivité, les chercheurs emploient des méthodes comme l'«i-

noculation de la colère», qui consiste à provoquer l'agressivité d'un enfant-problème afin de lui enseigner à mieux gérer celle-ci. Une autre méthode consiste à faire prendre conscience à l'enfant des effets négatifs d'une agression.

### La TV et le sport

La télévision rend-elle les enfants plus agressifs? Des études américaines ont démontré que si la violence

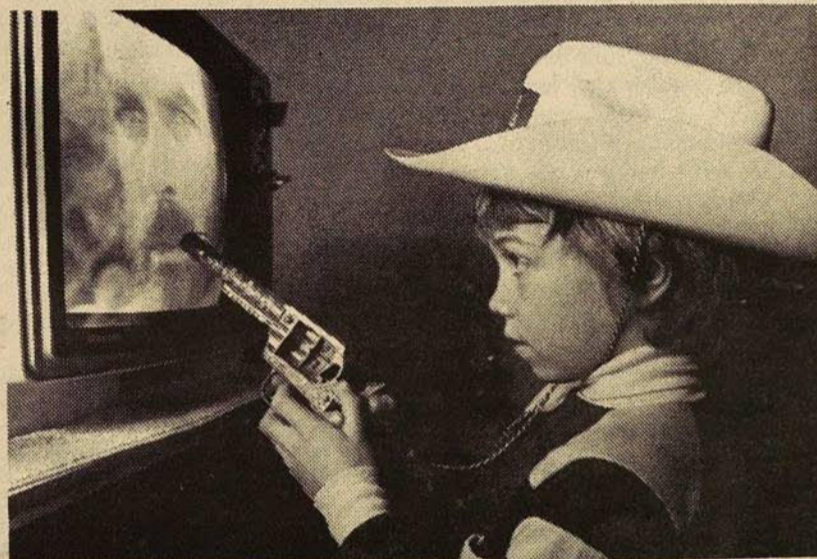
à la télévision n'incitait pas vraiment à l'agressivité l'enfant équilibré, elle avait néanmoins une influence néfaste sur l'enfant violent.

D'autre part, les chercheurs déplorent l'importance démesurée de la compétition sportive chez les jeunes. Sous prétexte de canaliser l'agressivité, on ne réussit généralement qu'à l'amplifier, soutiennent-ils.

Les débats sur la pré-

vention de la criminalité ramènent constamment la question fondamentale: naît-on criminel ou le devient-on? Personne n'a de réponse certaine, mais tous reconnaissent qu'il faut un ensemble de conditions pour mener à la délinquance, et que les criminels peuvent provenir de moules différents.

Michel Marsolais  
Service Hebdo-science



Selon plusieurs chercheurs, la violence à la télévision n'aurait pas d'effet négatif sur un enfant équilibré (photo Louis Pépin, SHS).

Aux nouveaux collaborateurs amicale,  
bienvenue et plein d'idées pour une bonne  
ponte.

## Le judo et son histoire (1ère partie)

Le Judo est un sport maintenant très répandu, pourtant, de nombreux profanes ignorent encore ses règles de base.

Bien que le Tao-to-king dit que: (celui qui sait ne parle pas et que celui qui parle ne sait pas)... je vais tenter de vous raconter son histoire.

Sport au sens le plus large, le judo possède, outre son aspect immédiat, utilitaire et physique à ne pas négliger, un aspect intellectuel, esthétique et moral qui finit par dominer.

Le judo est une valeur éducative considérable, un moyen de perfectionnement de l'individu, d'élargissement et d'accomplissement de la personnalité. Par le judo, chacun peut découvrir à partir d'un effort personnel, d'un simple exercice physique, l'étendue de ses possibilités, la variété de ses ressources, la vanité des apparences et le besoin que l'on a d'autrui. Le judo est une magnifique école de vie et c'est sous cet aspect qu'il convient d'en aborder l'histoire.

Le judo est un sport de combat à mains nues dérivé du jiu-jitsu. Judo est un mot japonais qui se traduit par: (la voie de la souplesse) c'est-à-dire le chemin de l'art souple, le chemin de la vie.

Le professeur Jigoro Kano, quand il créa et baptisa le judo, insista tout particulièrement sur l'aspect éducatif dépassant la simple technique de combat.

Le jiu-jitsu était l'un des principaux arts martiaux du Japon. Il avait beaucoup d'autres noms

était la méthode de la souplesse et l'ancêtre le plus direct de notre judo. Le torité était l'art des prises de poignets et l'ancêtre de l'aikido, etc. Tous ces noms indiquent à quel point ces techniques de combat à mains nues étaient alors répandues et quelle était la multiplicité des écoles. Toutes ces écoles rivales avaient leurs méthodes distinctes et leurs prises secrètes que les vieux maîtres transmettent tout à fait confidentiellement à leurs disciples. Ceux-ci étaient les fils de grandes familles, les futurs chefs de clans. C'est-à-dire les féodaux de l'époque et les Samourais qui ne possédaient que leur courage et leurs armes.

Au Japon, le jiu-jitsu remonte à plus de vingt siècles. En Egypte, on a découvert des fresques dans une sépulture à Béni-Hassan qui datent de la XXII dynastie, soit environ deux mille ans avant Jésus-Christ représentant deux personnages, l'un noir, l'autre blanc, démontrant la théorie des divers procédés de combat analogues au jiu-jitsu.

Au Japon, en plus des diverses formes de jiu-jitsu pratiquées dans les écoles, il existait une auto-défense populaire assez frustrée, grâce à laquelle les petites gens sans arme cherchaient à se protéger des brutalités de Samourais privilégiés et armés.

C'est en Hollande, vers la fin du XVI siècle que l'on trouve pour la première fois mentionné le mot jiu-jitsu.

Shirobei Akiyama, médecin à Nagasaki au XVII siècle, dégage pour la première fois le prin-



Lac des 14 Iles  
Comté de  
Terrebonne  
Québec

## JUDO

Ça continue cet hiver. Les cours de judo, initiation et perfectionnement sont offerts à la salle Echo (école 1er cycle), les mercredis soirs: de 18:00 à 19:00 heures pour les débutants; de 19:00 à 20:30 heures pour les adultes et les 2e degrés. Coût: 10.00\$ enfants, 30.00\$ adultes.

## Première au Lac des 14 Iles

St-Hippolyte — L'Association Sportive et Culturelle du Club des Bons Voisins informe tout les hippolytois et hippolytoises, secteur du Lac des 14 Iles, à venir s'amuser en famille au cours de la période hivernale.

Cette année, le Club des Bons Voisins entreprend de faire une patinoire et une glissade qui saura réjouir les jeunes et les moins jeunes.

Si Dame Nature est de notre côté, le Club des Bons Voisins prévoit que la patinoire et la glissade seront en opération vers le milieu janvier 1985.

Renseignements: Colette Laroche: 224-2263, Raymond Désy: 224-7544.

## A St-Hippolyte

Programme de danse-exercice  
Pour adultes - Session hiver '85

Endroit: Grande salle du lac Echo  
(en face du Portage)  
près du boul. des Hauteurs

Horaire: Mardi et jeudi à 19h et 20h

Durée de la session:

10 semaines

Du mardi 15 janvier

Au jeudi 28 mars

Inscriptions:

Mardi le 8 janvier 1985

de 6h à 8h p.m.

# La parole du "Notre Pain Quotidien"

C'est au nom de l'équipe bénévole de St-Jérôme que je vous offre les souhaits pour 85.

Notre thème de janvier 85 s'intitule: "Portraits de jeunes" (témoignages composés par de jeunes adultes de 17 à 26 ans).

Vous trouverez les vœux que vous lisez au début du recueil de réflexions sur la vie.

Chers lecteurs(trices),

Plusieurs hésitent à formuler des souhaits au début d'une nouvelle année. Selon eux, ce ne sont que des paroles en l'air. Dieu est pourtant celui dont les paroles sont des actes, celui dont le nom produit la bénédiction. Il faudrait les faire passer par le cœur de Dieu...

Avec l'Année Nouvelle, c'est un recommencement qui s'éveille à une part de nouveauté et de continuité. A cette période des Fêtes, il y a toujours une chose qui me frappe. Il me semble que les visages sont bien différents. On dirait que les figures parlent plus. Les masques tombent... Tu peux presque lire dans le cœur des gens.

A chacun d'entre vous, je souhaite de découvrir le paradis "au jour le jour". Espérant aussi que vous rencontrerez Dieu en 1985 sur les rues, dans vos maisons, usines, bureaux, dans les bonnes comme dans les

mauvaises nouvelles. De Le rencontrer surtout dans les gens qui souffrent et dans ceux qui vous aiment.

L'équipe de NOTRE PAIN QUOTIDIEN a voulu marquer l'Année internationale des jeunes en 1985, en vous présentant un numéro spécial sur différents portraits de nos jeunes adultes. Nous leur disons merci du "cadeau" qu'ils vous offrent. Notre reconnaissance va également à tous ceux qui nous ont fait parvenir des "témoignages de vie" signifiants.

En ce début d'année, qui s'annonce difficile pour plusieurs, au nom de toute l'équipe de NOTRE PAIN QUOTIDIEN, je vous souhaite de l'Espérance. Cette Espérance qui est un besoin vital. Sans elle, on respire mal et même on étouffe. Mais cette attente a besoin de s'appuyer avec "réalisme" sur des bases solides. L'avenir est entre les mains de ceux qui auront su donner "aux générations de demain" des raisons de vivre et d'espérer. Que l'Espérance fleurisse dans le cœur de chaque lecteur de Notre Pain Quotidien pour produire des fruits d'amour et de sainteté dans notre société et notre civilisation qui se bâtissent sans Dieu.

J. Jacques Dubé, dir.  
Diacre permanent

## Mot Caché de 14 lettres

### Lieu touristique

R	N	O	E	L	S	E	R	A	B	A	S
E	E	S	K	I	S	P	I	C	N	T	E
S	H	G	F	I	N	I	N	O	I	P	N
T	N	J	I	P	O	C	U	M	B	G	T
A	O	O	U	O	L	E	C	M	L	U	I
U	E	U	L	N	N	R	U	U	E	L	E
R	L	R	E	?	E	I	A	N	U	F	R
A	U	B	E	R	G	E	G	A	R	A	G
N	L	A	V	B	I	V	O	U	A	V	Y
T	S	O	M	M	E	S	T	T	U	E	P
D	E	S	E	P	I	U	Q	E	L	L	A
C	O	M	M	U	N	I	Q	U	E	S	E

<b>A</b>	<b>D</b>	<b>J</b>	<b>P</b>
Auberge	Des	Jour	Peu
Aucun	<b>E</b>		<b>R</b>
<b>B</b>	Epicerie	<b>L</b>	Région
Bar		La	Restaurant
Bivouac	<b>F</b>	Lac	<b>S</b>
Bleu	Fin	L'équipe	Sentier
<b>C</b>	<b>G</b>		Skis
Communauté	Garage	<b>N</b>	Sommes
Communiqués	Gulf	2 Noël	<b>U</b>

## Nouvelles du point de services du C.L.S.C.

### Permanence — rappel

Une permanence est assurée au point de services du centre local de services communautaires les jeudi et vendredi de 9h00 à 16h30 à Saint-Hippolyte. Si t'as besoin d'informations, de renseignements, de support, n'hésites pas à communiquer avec moi. Mardi, mercredi: 224-2221, jeudi vendredi: 563-2221, lundi: 431-2221.

### Entraide

Un réseau d'entraide est actuelle-

ment à prendre forme à effectuer des visites d'amitiés aux personnes seules, des déplacements pour des services de santé et/ou du support matériel (entraide vestimentaire, etc.). Une première rencontre aura lieu au cours du mois de janvier. Si tu as le goût de t'impliquer, tu as un projet que tu chéris depuis longtemps, viens te joindre à nous.

Francine Forget,  
travailleuse communautaire.

Tout un plaisir d'être en forme



Kino-Québec

### Patin

Le patin se veut l'outil idéal pour oxygéner nos poumons d'air pur et redonner à nos jambes leur souplesse d'antan... L'anneau de glace au Bivouac nous donne cette opportunité de renouer avec la nature, patinons avec ardeur et optons pour ce plaisir d'être en forme...

ceux d'une espèce nouvelle. Âgés de 7000 ans, ces restes laissent croire qu'à l'époque, le fleuve Niger, aujourd'hui 350 kilomètres plus au sud, irriguait le Sahara.

### SUPER ANTIBIOTIQUE

(SHS) Lorsqu'un patient est affligé d'un germe dangereux que son organisme n'arrive pas à éliminer, on a habituellement recours aux antibiotiques. Mais certains germes ont appris à survivre aux antibiotiques. On les retrouve notamment dans les hôpitaux, où ils peuvent s'attaquer aux patients affaiblis. Pour détruire ces coriaces envahisseurs, des médecins français viennent de mettre au point un super antibiotique: la fosfomycine. Cette nouvelle «arme» peut être administrée aussi bien aux nouveau-nés qu'aux vieillards et n'occasionnerait aucun effet secondaire.

ainsi à un ovule de l'autre ovaire de se développer jusqu'à maturité.

### POISSONS D'UN MÈTRE DANS LE SAHARA

(SHS) Des chercheurs français ont «pêché» des poissons d'un mètre dans le Sahara! Malgré les apparences, ce n'est pas une histoire de pêcheur. Il s'agit bien sûr de fossiles

te Lefèvre. Cette alternance, qui s'est produite chez 90% des 25 femmes examinées, serait due à la progestérone, une hormone sexuelle. En effet, l'ovaire qui vient de produire un ovule contient plus de progestérone que celui au repos.

Or la progestérone a pour effet de ralentir la maturation des ovules suivants permettant

STEREO avec radio am-fm, table tournante, cassette 8 pistes, cabinet, Magnovox, \$75. 563-2843.

PATINS de fantaisie blancs pour femme, pointure: 10, mitaines chaudes pour homme. 436-5826.

BASSINETTE à vendre avec matelas, \$15. 436-6098.

BASE C.B. Sears Electronics, modèle

60105, 40 canaux, avec antenne et coaxial, prix: \$160. 436-9448.

AUTOBUS de marque Dodge 1972, moteur V-8 de 318 f, 48 passagers. Pour informations, Jocelyn Corbeil à 224-5936 ou Jean-Paul Vermette à 563-2262. Soumissions ouvertes le 29-01-85.

### COURS DE COUTURE

COURS de couture pour dames et jeunes filles à partir de 13 ans, paiement initial: \$5. Téléphonnez à 436-5826.

### TERRAIN À VENDRE

100' x 118', à St-Hippolyte. Composer 634-0959 (Montréal).

## Attention au café...!

Un certain nombre de chercheurs ont établi, sans toutefois pouvoir l'expliquer, un rapport entre l'infarctus du myocarde et la consommation excessive de café.

La dernière étude effectuée en 1972, par le Boston Collaborative Drug Surveillance Program dans huit hôpitaux (quatre aux U.S.U.; deux au Canada, un en Israël et un en Nouvelle-Zélande) a révélé que les personnes qui boivent plus de cinq tasses de jour ont deux fois plus de chance que les autres d'avoir un infarctus de myocarde.

Divers facteurs semblent entrer en jeu. Il y a quelques années, on avait mis en cause le sucre

ajouté à la tasse de café.

Ce qui a été observé, c'est que le café a une influence sur le taux de cholestérol et sur les lipides du sérum sanguin. Faut-il attribuer cet effet à la caféine?

Le thé en contient également, quoique en moindre quantité: 80 mg dans une tasse de 150 ml., contre 100 à 120 mg pour une même quantité de café.

Aux doses thérapeutiques, la caféine est considérée comme un tonique cardiaque. Elle provoque une légère augmentation du rythme et des contractions cardiaques; elle accroît également le débit sanguin. Parallèlement se produit une vaso-dilatation

des coronaires. Enfin, la caféine provoque une stimulation des centres respiratoires. Cette triple action de la caféine ne se retrouve pas dans le thé, où il semble bien qu'elle soit freinée et inhibée par les tanins. Enfin, à l'égard de l'hypertension, le café ralentissant le volume des pulsations doit être contre-indiqué.

Le rapprochement significatif entre la pathologie coronarienne et la consommation de café n'a été révélé que dans le cas de consommation excessive soit plus de cinq tasses de café par jour.

Lu pour Vous  
Guy Naulleau

### CAPSULES

#### LES OVAIRES ALTERNENT

(SHS) Gauche, droite, gauche, droite, les ovaires de la femme fonctionnent à une cadence toute militaire: ils ovulent une fois sur deux, ont observé deux chercheurs français, Alain Gausson et Brigitte

# ACHETEZ CHEZ NOUS

Achetez chez nous et encouragez les commerçants de notre municipalité. C'est une façon d'éviter des kilomètres inutiles et de profiter de l'expérience de gens de la région.



**Francine Pagé**

Toujours en disponibilité  
pour un service assuré!  
FIDUCIE CANADA  
PERMANENT TRUST  
Les Galeries des Laurentides,  
St-Jérôme, Québec, J7Z 4M1  
Tél.: 436-4432 - Rés.: 563-1800  
Ligne direct(e) line: 430-6664

Le Permanent - Immeubles

*La pâtisserie*  
**Jeromienne**  
*inc.*  
**Christain Clément** 299, de Villemure  
St-Jérôme, Qué.  
438-5349 J7Z 5J5

Tél.: 563-2483  
**La Petite Mécanique du Nord Enr.**  
Ouvert 6 jours par semaine de 8 hres à 18 hres  
**RÉPARATIONS:**  
MISE À L'EAU  
DE BATEAUX  
S. Beauchamp, prop.  
5 ANS D'EXPÉRIENCE  
793, boul. l'Achigan, St-Hippolyte, P. Qué.

- Tondeuses à gazon
- Souffleuses à neige
- Hors-bord
- Moteurs 2 et 4 temps
- Motoneiges
- Pompes à eau
- Aiguillage de tout genre



ESTIMATION GRATUITE  
**PUITS ARTÉSIENS**  
**JEAN-PAUL**  
**SIGOUIN INC.**

TÉL.: 563-2813

PUITS ARTÉSIENS  
RÉSIDENTIEL, INDUSTRIEL ET COMMERCIAL  
6 POUCES - 8 POUCES - 10 POUCES

**André Robitaille**  
C. D'A. Ass.



"Pour un conseil, une analyse"  
Assurances générales et vie  
Rés.: 224-5837 (après 18h)  
Bur.: 668-9333 (Laval)

44, 201e Avenue, Lac des 14 Iles

**ROGER LAROCHE ENR.**  
ENTREPRENEUR ÉLECTRICIEN  
224-5009

61-216e AV., LAC DES 14 ILES,  
ST-HIPPOLYTE JOR 1TO  
61-216e AV., LAC DES 14 ILES, ST-HIPPOLYTE JOR 1TO



**caisse populaire**  
**les hauteurs**

**Jean-Paul Amyot**  
directeur

siège social:  
1408, boul. les hauteurs  
st-hippolyte, qué.  
JOR 1PO  
tél.: (514) 224-2988

514-563-2575

St-Hippolyte  
JOR 1PO

**DR TIM WEISBORD**

Médecine générale - General Practice

Heures de bureau - Office Hours  
Du lundi au vendredi - Monday to Friday de 9h à 18h  
Mardi - Tuesday de 19h à 22h  
Sur rendez-vous - By appointment

TÉL.: 563-3225

**LES EXCAVATIONS**  
**SERGE GINGRAS INC.**

SABLE — GRAVIER  
FOSSES SEPTIQUES  
TERRE

6, rue MARCEL, Lac Achigan  
St-Hippolyte, Qué.

*Auberge des Cèdres*

CUISINE FRANÇAISE  
Lac L'Achigan - St-Hippolyte

Pour réservation,  
tél.: (514) 563-2083

Thérèse et  
Jean Duval

Garage: 563-2262  
Rés.: 563-2929



**GARAGE VERMETTE**  
**& LABELLE INC.**

Mécanique générale - Remorquage  
Mise au point - Freins

2241, boul. des Hauteurs  
St-Hippolyte, Cté Terrebonne Prop.: J.-P. Vermette

**FRUITS ET LÉGUMES**

3 bouchers diplômés  
**Boeuf «A1»** pour congélateur  
Livraisons  
Membre du groupe  
**provigo**



**Marché St-Hippolyte Inc.**  
2280, boul. Des Hauteurs  
St-Hippolyte (Québec)  
JOR 1PO

**BIÈRE ET VIN** Tél.: 563-2145

**COIFFURE**  
**NORDIC ENR.**

Nous perçons aussi les oreilles

TÉL.: 224-4818  
1412, BOUL. LES HAUTEURS,  
ST-HIPPOLYTE

**SABLES L.G.**

PIERRE CONCASSÉE  
GRAVIER CONCASSÉ  
ASPHALTE  
SABLE LAVÉ - GRAVIER  
ET AUTRES PRODUITS

Entrepreneur général

Égouts • Aqueduc • Excavation  
Pavage • Usine d'asphalte  
Travaux de pavage

Tél.: 436-8767

St-Hippolyte



**Jacques Constant Enr.**

VENTE et RÉPARATION  
de TV et STÉRÉO  
INSTALLATION D'ANTENNE



35, 216e Avenue  
Lac de 14 Iles, St-Hippolyte Tél.: 224-2866

563-2168

TANK SEPTIC

MARTIN

**St-Louis**

EXCAVATION

SERVICE DE PÉPINE ET D'EXCAVATION  
TRANSPORT PIERRE ET SABLE  
SERVICE DE DÉNEIGEMENT  
52, 382e Avenue, Lac Achigan  
St-Hippolyte, P. Qué.

Tél.: 224-5179

OUVERT 7 JOURS

**Salaison St-Onge Enr.**

YVES ST-ONGE, propriétaire

VIANDES EN GROS ET DÉTAIL  
Épicerie - Boucherie - Bière - Vin  
Spécialité: Coupe pour congélateur

973, boulevard Les Hauteurs St-Hippolyte

Tél.: 563-2963

**REMBOURREUR**  
**JACQUES**

RÉPARATIONS DE  
TOUS GENRES  
ESTIMATION  
GRATUITE

469, Chemin  
du Lac Bleu  
St-Hippolyte

**Marché**  
**du Lac**  
**L'Achigan**

Épicerie - Bière  
Vins - Congélateur  
Viandes au choix

Louise et  
Michel Bélair

835, boul. l'Achigan  
St-Hippolyte  
563-2558

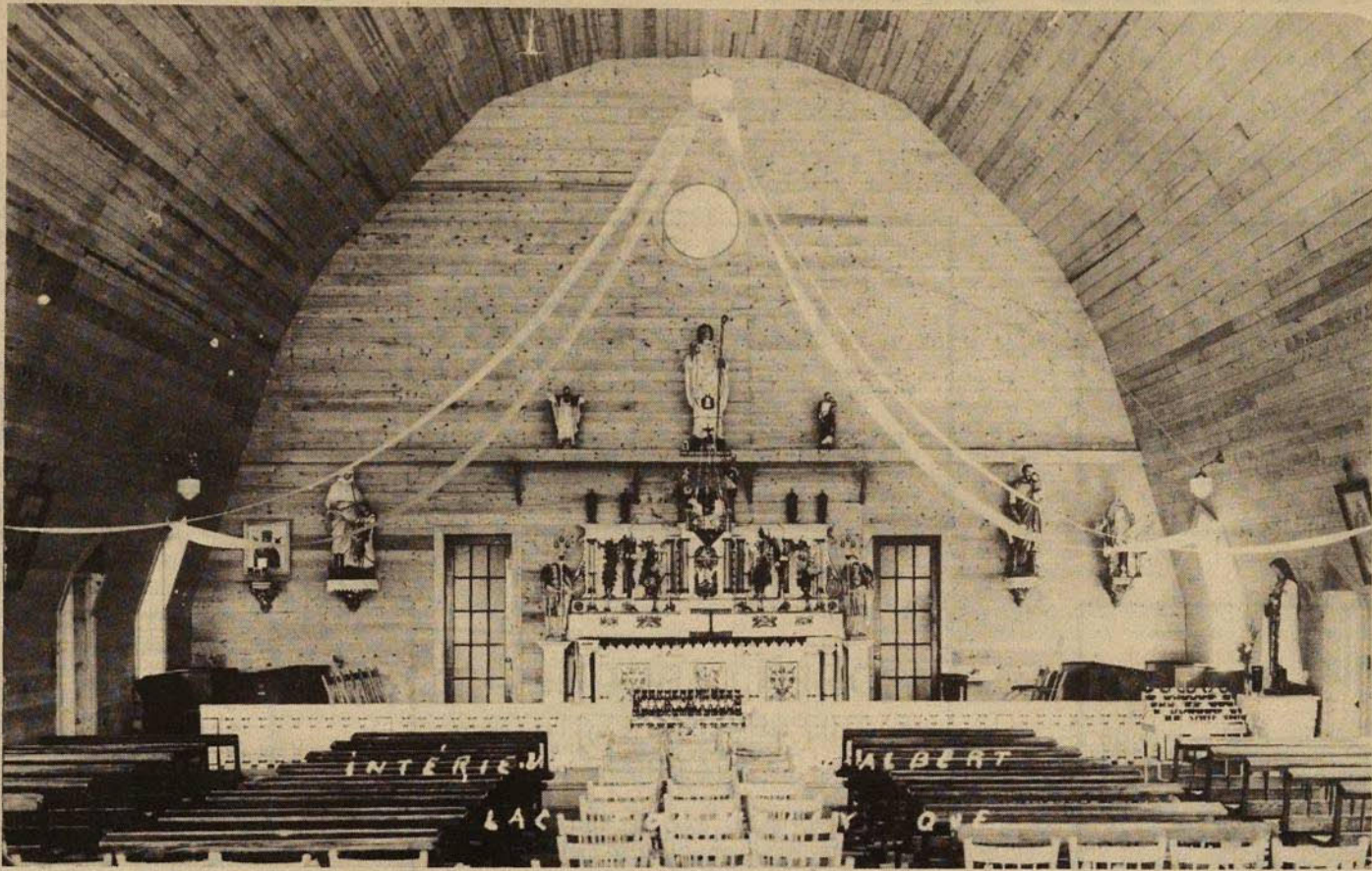
Tél.: 438-4181  
Mtl: 430-4959

**Léonard,**  
**Léonard**  
**& Tessier**

Georges Léonard,  
J.-Paul Léonard,  
Raymond Tessier,  
notaires

316, St-Georges  
St-Jérôme, J7Z 5A

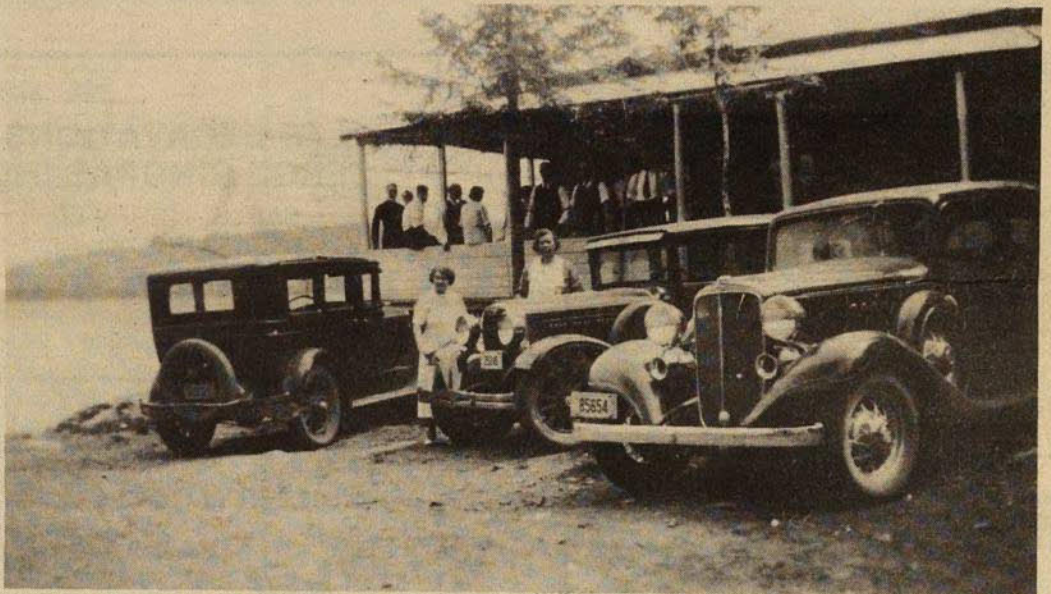
# Photos d'autrefois



Quelques années plus tard, l'intérieur fut refait entièrement par monsieur Eddy Binette.



Nos belles d'autrefois (1930). Savaient-ils qu'ils posaient pour la postérité? Monsieur Payette, Yvonne Rupper, Dame Ernestine Thinel, Albert Thinel.



Première maison bâtie au lac Connelly Sud par Albert Thinel. Le chemin arrêtait au lac Bleu; pour se rendre chez lui, il portait ses bagages sur le dos, en 1928. C'est là que la première messe fut chantée. Le monde se rendait en chaloupe. On chantait la messe sur le perron. Avec les années, on s'y rendait en auto.



Albert Thinel, fondateur et constructeur de la 1ère chapelle St-Albert le Grand au Lac Connelly en 1937-39. Le nom de la chapelle fut donnée en l'honneur de celui-ci.

Thérèse et Diane Labrosse, recherchistes

AUBERGE CASA NOSTRA

*chez Fantacci* restaurant

La Fine Cuisine du Chef Carlo  
Pâte Maison  
Ambiance familiale et chaleureuse

79 boul. Lac au Pin Rouge  
St-Hippolyte  
(514) 563-2790

**ET HOP!**

La voiture japonaise construite au goût des Québécois.  
Traction avant et 4 roues motrices.

**DOC MÉCANO LTÉE**  
2355, boul. Labelle (au nord de St-Jérôme)  
Lafontaine, 438-7494

Rés.: 438-1909

Wayne Cormier

Grapette - Cola - Limette - Nectar  
Fraise - Crème soda - Orange - Rootbeer  
Bière d'épinette - Chips - Mr. freeze  
Pop-corn au beurre

Petite, 10oz Grosse, 28oz

Livraison à domicile

**Me GUY RACICOT**  
AVOCAT

Lignes St-Jérôme: 432-4331 - Mtl: 430-6960  
48, de Martigny O., suite 200, St-Jérôme

## INDEX

Municipalité	563-2505	Pompiers	563-1313
Police (S.Q.)	436-8181	Presbytère	563-2729
Bibliothèque	563-2046		
Clinique de Physiothérapie	Jeanne-Mance	432-5554	
Quincaillerie	Thibault Enr.	563-2565	
La Chambre de Commerce	de St-Hippolyte	563-2558	