

Section Gaspé-nord

la voix
gaspésienne

A St-Joachim en 1980

Les pêcheurs attendent toujours patiemment

Avec l'arrivée du printemps et la disparition des glaces sur le fleuve, l'activité a repris au Havre des Quinze Collets de St-Joachim-de-Tourelles.

Après un interminable hiver pendant lequel les pêcheurs en ont profité pour réparer, améliorer ou rénover leurs bateaux (ou même en acheter de nouveaux), voilà que l'attrait de la mer se fait à nouveau sentir, cet attrait auquel aucun vrai marin ni aucun vrai pêcheur ne peut résister.

En ce jeudi 3 avril, soleil aidant, le havre bourdonnait d'activité. Après avoir dormi tout l'hiver dans la neige, les bateaux étaient de nouveau mis à l'eau, tout fin prêts pour une autre saison de pêche que chacun espère la meilleure et la plus fructueuse de toutes.

Pêcheurs heureux

Cette opération "descente des bateaux" revêt toujours un cachet spécial. Les pêcheurs semblent alors éprouver autant de plaisir à retrouver leurs bateaux que les enfants en ont à enfourcher leurs bicyclettes dès que la rue est séchée. Ces gars-là aiment la pêche, la mer, les bateaux. Ça se voit, ça se sent. C'est leur vie. Quelques-uns s'occupaient à terminer une réparation à la coque de leur bateau, à donner une dernière couche de peinture, à mettre au point le moteur, tandis que d'autres dont le bateau était déjà à quai, embarquaient des filets flambant neufs, faisaient le plein de combustible ou procédaient aux dernières vérifications avant le grand départ. Comme des frères, les pêcheurs s'entraident continuellement comme s'il s'agissait d'une affaire de famille.

Et ce scénario se répète à chaque printemps non seulement en Gaspésie mais aussi au Nouveau-Brunswick, à Terre-Neuve, aux Îles-de-la-Madeleine, en Nouvelle-Ecosse ou ailleurs.

Système de halage du Nouveau-Brunswick

Pour pouvoir être à temps pour le début de la pêche, les pêcheurs de St-Joachim ont dû avoir de nouveau recours à un système de halage loué à fort prix d'une entreprise du Nouveau-Brunswick. Les pêcheurs ne sont pas trop heureux d'avoir à procéder de cette façon. Ils préféreraient de beaucoup avoir leur propre système de halage. Le président de l'Association des Pêcheurs Côtiers de St-Joachim-de-Tourelles, M. Gaston Dugas, déclarait pour sa part que le gouvernement du Québec, représenté par le député-ministre M. Yves Bérubé et Mme Denise Leblanc-Bantey, adjointe parlementaire aux Pêcheries, leur avait promis en mars 1977 un système de halage adéquat, "mais nous l'attendons toujours" précisait-il.

L'aide gouvernementale se fait attendre

Depuis ce temps, c'est-à-dire, depuis trois ans, les pêcheurs attendent et font face aux mêmes problèmes de halage à chaque printemps et à chaque automne.

Quand le gouvernement du Québec se décidera-t-il à agir dans cette affaire?

Poursuivant dans le même ordre d'idées, M. Gaston Dugas a mentionné qu'à l'automne 1977 et au printemps 1978, les pêcheurs avaient dû s'organiser tant bien que mal et transporter leurs bateaux sur des bers traînants, empruntant les rues du village, afin de les mettre à l'eau ou encore de les placer en hibernation.

A l'automne 1978, selon M. Dugas, l'association avait loué un système de halage du Nouveau-Brunswick avec promesse que le gouvernement du Québec paierait les coûts de location. On leur promettait de plus un système adéquat pour le printemps suivant, c'est-à-dire le printemps 1979.

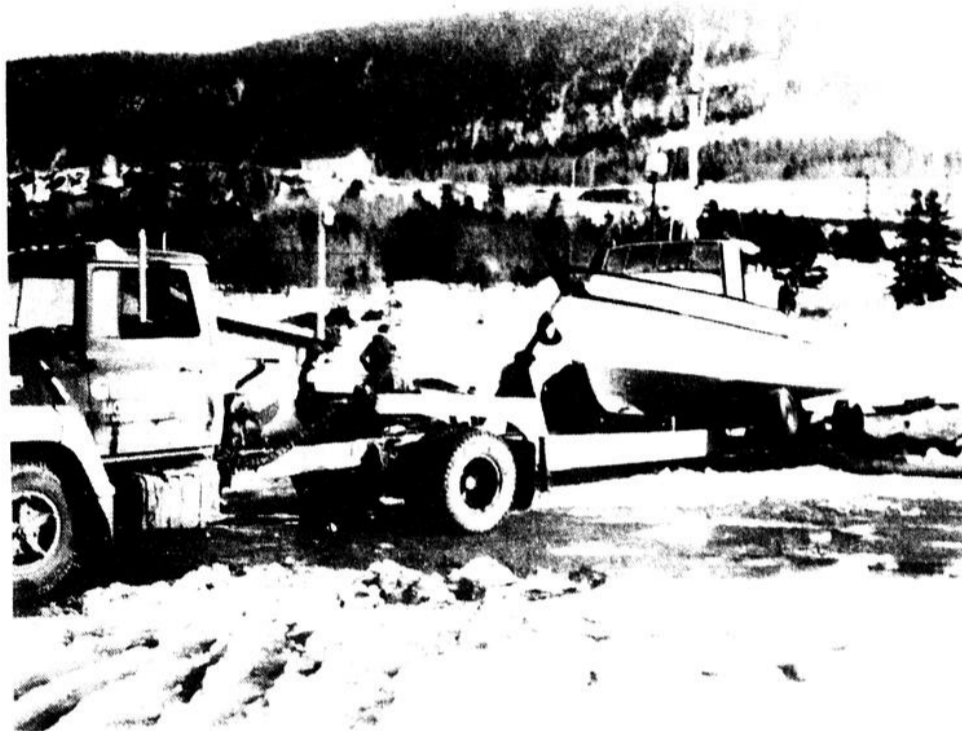
Malheureusement, rien de tout cela ne s'est réalisé. Pour une raison ou pour une autre, le gouvernement n'a pas remboursé le coût de location de l'automne 1978 et le nouveau système de halage promis était toujours absent au printemps 1979. Devant ce faux bond, les fonctionnaires avaient demandé aux pêcheurs de louer à nouveau le système de halage du Nouveau-Brunswick... avec une nouvelle promesse d'acquitter la facture de location. Encore là, les résultats furent les mêmes qu'en 1978. Qui plus est, l'association n'a pu, malgré une correspondance soutenue, réussir à se faire rembourser les locations de l'automne 1978 et du printemps 1979, lesquelles totalisaient 1,550\$. Il ne s'agit pas de mauvaise volonté de la part du gouvernement du Québec, mais plutôt de négligence de la part d'employés.

M. Lecourt n'était pas au rendez-vous

M. Gaston Dugas rappelait par ailleurs qu'à la fin d'octobre 1979, la compagnie manufacturière du système de halage, la Man Ac de St-Georges de Beauce, s'était rendue à St-Joachim dans le but de mettre à l'essai le système de halage pressenti pour les pêcheurs de l'endroit. Malheureusement, le système comportait certaines faiblesses qui ont eu pour effet d'endommager sérieusement son propre bateau. On devait par la suite modifier le système mais rien n'a transpiré depuis. Comble de ridicule, l'ingénieur du gouvernement M. Denis Lecourt avait entre-temps donné rendez-vous aux représentants de l'Association des Pêcheurs Côtiers de St-Joachim-de-Tourelles chez Man Ac à St-Georges de Beauce, dans le but d'apporter les modifications qui s'imposaient au système de halage que les pêcheurs devaient payer à 50%. M. Dugas et quelques autres pêcheurs ont donc quitté St-Joachim dès 4 heures le matin afin d'être au rendez-vous fixé pour 14 heures. Après avoir parcouru 400 milles, nos pêcheurs étaient au rendez-vous... mais M. Denis Lecourt, qui n'avait pourtant qu'une soixantaine de milles à parcourir, brillait par son absence. M. Lecourt avait eu des "empêchements"... tandis que les pêcheurs se tapaient 800 milles de route pour rien. C'est difficile à avaler!

Un système de halage: une nécessité

Ce mois-ci, la même histoire s'est de



L'Association des Pêcheurs Côtiers de St-Joachim-de-Tourelles a dû avoir recours à Glendale Mobile Homes du Nouveau-Brunswick pour pouvoir descendre les bateaux à la mer. Le système de halage charge ici un bateau. [Photo G. Henley]



Le camion et le système de halage doivent reculer dans la mer jusqu'à ce que le bateau puisse se dégager par ses propres moyens. Des dizaines de bateaux ont ainsi été mis à l'eau les 4 et 5 avril dernier au Havre des Quinze Collets de St-Joachim.

[Photo G. Henley]

nouveau répétée. L'Association des Pêcheurs Côtiers de St-Joachim a dû louer une troisième fois un système de halage en provenance du Nouveau-Brunswick avec la différence que cette année, le coût de location s'élèvera à 2,000\$.

Les pêcheurs de St-Joachim étant plus nombreux, ils réussissent tant bien que mal à s'organiser, mais que penser de ceux de Les Méchins, Cap-Chat, Rivière-à-Marthe et Mont-Louis qui devront avoir recours à des moyens archaïques pour rendre leurs bateaux à l'eau? Cette opération bi-annuelle concerne plus d'une

quarantaine de bateaux dont les longueurs varient de 30 à 48 pieds.

C'est donc dire qu'un système de halage adéquat dont pourraient disposer les pêcheurs du secteur n'est plus un luxe, mais une nécessité. "On nous demande de répondre oui au référendum, de dire M. Gaston Dugas, mais avec la lenteur et l'inefficacité du gouvernement dans le dossier des pêcheurs du secteur, nous nous posons de sérieuses questions!"

G. Henley

Cuisses de poulet avec dos bte 10 lb .79 lb	Côtelettes de porc chops de porc maigre 1.19 lb	Pâté à viande Belle Fermière 500 g 1.39	Boeuf haché ordinaire 1.59 lb
Pizza Italia garnie 9 po 1.79	Rosbif côtes roulées Rouge A 1 3.09 lb	Fromage Cheddar doux Canadien 1.89 lb	Creton en vrac Gaspésien 1.29 lb
Boudin Gaspésien .89 lb	Lard salé gras 1.19 lb	Bologna Maple Leaf complet ou demi 1.09 lb	Steak minute 2.59 lb
Epaule de porc 5 à 8 lb .89 lb			

Spaghettini macaroni coupé pqt 2 lb 1.00	Soupe aux nouilles Lipton pqt 2 env. 1.00	Mini pouding Nestlé 5 oz 5/1.00	Miracle Whip 500 ml 1.00	Beurre d'arachides Kraft 375 g 1.00	Thé 100 sacs 1.00
Jus de tomates Libby's 19 oz 3/1.00	Soupe aux nouilles Grad 7 env. 1.00	Pâtes assaisonnées Catelli 3/1.00	Ampoules électriques Grad pqt de 2 2/1.00	Mouchoirs Royale bte rég. 3/1.00	Liquide à vaisselle 750 ml 2/1.00

Spéciaux débutant le 9 avril	Oeufs Canada cat. A gross. moyen 1.00 douz.	Margarine 2 lb 1.00	Cigarettes toutes les marques 1.00 pqt	Papier de toilette 5 roul. 1.00	Chaussons aux pommes Pillsbury 1.00
---	--	---	---	--	--

Vente à 1.00

Chez Audet et Fils

154 St-Georges, Matane
562-1190

Oranges Sunkist de Navel prod. U.S. gross. 136 1.00 douz.	Carottes Canada no 1 sac de 2 lb 3/1.00	Citrons prod. U.S. no 1 gross. 140 9/1.00
Tomates prod. U.S. no 1 gross. 6 x 7 2 lb 1.00	Pamplemousses prod. U.S. no 1 gross. 48 5/1.00	Brocoli prod. U.S. no 1 gross. 18 1.00

Allumettes 50 cartons 3/1.00	Macédoine Libby's 10 oz 3/1.00	Sardines dans l'huile 3/1.00
Barley (orge perlé) sac 1 lb 3/1.00	Mélasses Crosby 1 l 1.00	Sauces French en env. 3/1.00
Blé d'Inde en crème Aylmer 19 oz 2/1.00	Miel 12 oz de Kraft 1.00	Sauce hot chicken Grad 14 oz 3/1.00
Blé d'Inde 12 oz Niblet en grains 2/1.00	Jus "Drink" F.B.I. 6 blles 6 oz 1.00	Sauce à spareribs V-H 12 oz 1.00
Cristaux Crosby sav. d'orange 6/1.00	Ketchup 20 oz Heinz 1.00	Savon Baby Own pqt de 3 1.00
Fèves au lard Clark 14 oz 2/1.00	Marinades sucrées Grad 24 oz 1.00	Sirop 1.35 Sportman 1.00
Glaçage à gâteau Robin Hood 2/1.00	Pain de campagne St-Honoré 260 g 1.00	Soda à pâte Crown Brand 500 g 2/1.00
Gruau 350 g Robin Hood 2/1.00	Pâte à dents Pepsodent 100 ml 1.00	Soupe aux champignons Heinz 10 oz 3/1.00
Harang 3 oz Connors 2/1.00	Pâté de fruits de mer 2.53 oz 3/1.00	Thon émietté Clover Leaf 7 oz 1.00
Herbes salées 16 oz 1.00	Pâte de tomates Heinz 5 oz 3/1.00	Tomates étuvées Del Monté 14 oz 2/1.00
Jell-O 6 oz 2/1.00	Pêches 28 oz Del Monté 1.00	Viande à sandwich Cordon Bleu jambon 7 oz 1.00
Jus de prunes Welch 24 oz 1.00	Pois verts Libby's 10 oz 3/1.00	Produits congelés Jus d'orange Kent 12 oz .73
Jus de tomates Heinz 5 oz 5/1.00	Pouding chômeur Robin Hood 2/1.00	Petites pizza McCain 3 oz 2/.59
Notre étalage des vins est à votre disposition.		On se réserve le droit de limiter les quantités
	Salade de fruits 28 oz Del Monté ou Libby's 1.00	

Les comités d'école se racontent...

Cette chronique d'information hebdomadaire vise à faire connaître aux parents les orientations et les politiques des comités d'écoles, leurs projets et leurs réalisations.

Au comité d'école St-Paul de Mont-Louis, la réunion régulière du comité, en mars dernier, s'est tenue devant une assistance très nombreuse de parents. Plus d'une trentaine de parents eurent la possibilité de discuter avec les membres du comité sur leur travail et d'y voir le fonctionnement d'une réunion. Pour terminer la soirée, un échange fructueux, agrémenté d'un document audio-visuel, permis aux parents de donner leurs réactions, leurs préoccupations et leurs attentes face à l'épineuse question de l'éducation sexuelle à l'école.

Au comité de parents de la commission scolaire, un sous-comité vient d'être formé dans le but de mettre une dernière main aux préparatifs entourant l'assemblée générale des comités d'écoles de la zone 01. Pour la première fois, cette assemblée se tiendra à Ste-Anne des Monts. C'est pour le 3 mai.

La loi 27 et la participation des parents à la vie de l'école

Après les réformes administratives, structurales et juridiques dans le système scolaire québécois dont furent témoins les parents des années '60', une première loi apparut en 1971, la loi 27 dont les objectifs furent de "rapprocher la structure et le milieu en institutionnalisant la présence des parents auprès de chaque école et de chaque commission scolaire" (tiré du document numéro V1 B, comités d'écoles et comités de parents, p. 3) et d'humaniser l'école par une collaboration plus étroite des parents à l'amélioration de la vie scolaire.

La loi 27, tout en maintenant la structure traditionnelle de la commission scolaire, modifia, premièrement, la qualité d'électeurs et le cens d'éligibilité au poste de commissaire d'école et, deuxièmement, créa les comités d'écoles et de parents respectivement auprès de chaque école et de chaque commission scolaire. Compte tenu de cette loi, il est clair que les parents ont une option à faire quant à leur mode de participation à la vie scolaire: devenir commissaire d'école ou devenir membre des comités d'écoles et de parents, selon leurs préoccupations, motivations et disponibilité.

Etre membre d'un comité d'école, cela signifie vouloir apporter une collaboration à l'amélioration de la vie immédiate d'une ou des écoles en général. En ce sens, les parents au sein d'un comité d'école veulent:

Comprendre ce qui se passe à l'école; avoir des contacts avec les autres intervenants de l'école; informer les autres parents sur ce qu'il reçoivent eux-mêmes; aider la direction d'école à répondre aux besoins exprimés dans le milieu et aux problèmes à l'intérieur de l'école.

En résumé, les parents peuvent participer aux affaires scolaires de diverses façons: en se faisant élire au comité d'école ou en choisissant leurs représentants au comité d'école ou en suivant de près les différentes activités du comité d'école ou de l'école et en répondant aux demandes de collaboration qui leur sont adressées (assemblée générale, sous-comités du comité d'école, etc.).

La semaine prochaine, les comités d'écoles, leurs rôles et fonctions.

N'oubliez pas l'émission "Parti-pri" à l'antenne de CJMC, le dimanche, à 12h05.

Guy Charland, animateur participation des parents au primaire.



LA VOIX GASPÉSIENNE MERCREDI, 9 AVRIL 1980 PAGE D 3

Un million à amasser

M. Jean Béliveau, président d'honneur de la Campagne des Oeuvres des Chevaliers de Colomb de la province de Québec, est assuré d'un grand succès. L'objectif de cette campagne est de recueillir un

million de dollars pour les oeuvres.

Les Chevaliers du Québec font de grands efforts pour atteindre cette somme.

La Campagne des Oeuvres se terminera le 19

avril à 17h, au Complexe Desjardins à Montréal, pour un tirage de plus de 150,000\$ en prix. Le public y est cordialement invité. Au centre de la photo: M. Jean Béliveau; à sa droite, le député d'Etat Charles A.

Déry; à sa gauche, le président provincial de la campagne, Robert Perreault.

Ste-Anne-des-Monts

Dix-neuf artistes se produiront

Le 19 avril, 19h59, 19 artistes de la Gaspésie présenteront dans le cadre du Congrès de l'Association Touristique un spectacle de grande envergure d'une durée de cinq heures.

Pierre Bertrand et Les Productions de la Salle Comble rattachées au Comité de Développement culturel Shickshocks Inc. présenteront ce spectacle divisé en onze parties. On y retrouvera de la poésie, des auteurs-compositeurs-interprètes, des chansonniers, des violoneux, etc. Un spectacle monté avec grand soin pour plaire au public en général, nous affirment-ils.

L'arène de Ste-Anne-des-Monts sera aménagée à cette fin, la sonorisation sera confiée à Show Son, producteurs de Marsoui, et un système d'éclairage exceptionnel viendra compléter le tout.

Vous retrouverez, Solange Arsenault et Monique Therrien, auteur-compositeur-interprète, Gilles Bélanger de Miguasha et Aurélien Jomphe violoneux, Jean-

François et Daniel Lemieux, chansonniers, Bernard Proulx et François, chansonniers humoristiques, Claude Bernier et Anne Bilodeau de Matane, Coco Miron et Sylvain Monette de Matane, Fernand Alain, monologueur, Pierre Bertrand, poète, Bazou, chansonnier, Tracadièche un groupe auteur-composi-

teur-interprète de Carleton et pour finir le spectacle, les violoneux, Marcel Francoeur et Gaétan Côté. La plupart de ces personnes sont membres de l'APETAC.

D'après François Savard, responsable des Productions de la Salle Comble, l'arène de Ste-Anne-des-Monts est une des meilleures dans la

région au niveau de la sonorisation.

Pour se procurer des billets: la Tabagie Côté à Cap-Chat, le magasin Shick Shocks à Ste-Anne-des-Monts et l'épicerie Paul-Emile à Marsoui; des billets seront aussi en vente à l'entrée.

Donald St-Pierre

Population de Gaspé-nord

**maintenant
pour mieux vous servir**

Journaliste

Ste-Anne-des-Monts
Donald St-Pierre
763-3708

Pigiste

Gaston Henley
763-2454

Publicitaire

Ste-Anne-des-Monts
Mme Renée Leclerc
763-2146



Les principes de l'Entraide

A) La régionalisation B) La participation

Le développement de la région
c'est l'affaire de tous...

Nous avons besoin de toi...!

N'as-tu pas attendu trop longtemps
pour rejoindre nos rangs?



Caisse d'entraide économique

Galerie Gaspésienne
Ste-Anne-des-Monts
Tél.: 763-5505

Prochain dîner d'affaires

La date: 16 avril 1980

L'heure: 12h à 13h30

L'endroit: Hôtel Manoir sur Mer

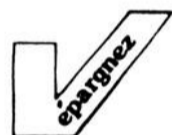
L'invité: Jean-Guy Côté

Le sujet: Le musée Régional de Rimouski, son impact, ses réalisations, ses projets.

Bienvenue à tous



env. 5-6 lb
**Rôti d'épaule
 Legrade**
 de porc frais genre picnic
 lb



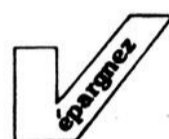
69

lb coeur et gâster de poulet
Foie
 lb au porc frais
Saucisses
 lb de porc frais (épave ribs)
Côtes levées
 lb tranché, peau enlevée (ant. cong.)
Foie de boeuf
 250 g de saucisson de salami et poivre
Bâtonnets Schneiders

99 lb chif au morceau
99 **Bologne Old Cabine**
1 09 lb de porc mariné
1 39 **Os de cou**
1 39 300 g
1 39 **Cretons La Belle Fermière**
1 39 lb tranché au magasin
1 29 **Jambon cuit Gloucester**
1 29 lb de porc fumé roulé genre cottage
1 29 **Demi-soc Legrade**

48 oz liq. sav. ass.
Brevage Allens
 32 oz liq. pur
Jus d'orange Kraft
 6,5 oz liq. en morceaux
Thon pale Clover Leaf

65 12 oz
99 **Pain de viande Prem** 1 39
 500 g crémeux ou croquant
1 15 **Beurre d'arachides York** 1 29
1 15 10 oz liq. de choix Bartlett
53 **Poires Aylmer**



10 og liq.
**Soupe
 Aylmer**
 aux tomates

5 / 98

10 oz liq.
**Champignons
 Rivière**
 pieds & morceaux



65

épargnez 500 g
**Bacon
 Mohawk**
69

épargnez lb
Côtelettes
 de soc de
 porc frais
89

épargnez lb
**Jarrets
 de porc**
 (ant. cong.)
37

épargnez 48 oz liq.
**Jus de
 légumes
 V-8**
89

épargnez 475 g
**Céréale
 Kellogg**
 Spécial K
1 49

épargnez 60's
**The
 Sobeys**
 en sachets
 Orange Pekoe
1 77

épargnez 1.5 litre
**Nettoyeur
 Mr. net**
 liquide
2 39

épargnez 2 litres
**Nettoyeur
 Spic'n
 Span**
 en poudre
2 89

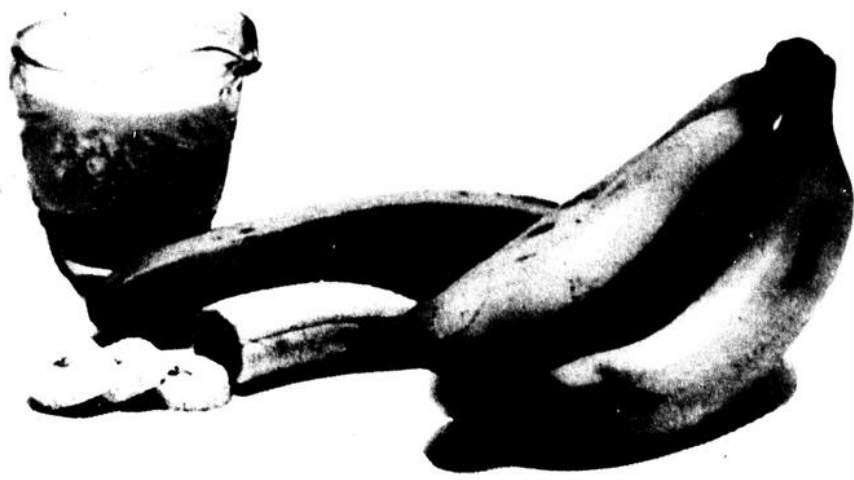
épargnez 4 kg
**Litière
 Saular**
 pour chien
 ou chat
1 39

17 oz cong. Suprême (4 x 5")
Pizza McCain 1 95
 11 oz au chocolat
Carres Monarch 69
 15 oz chat sav. boeuf, boeuf et lot
Nourriture Dr Ballard 2 / 73
 12" x 10"
Pellicules d'em. Saran Wrap 1 17
 300's blancs ou assortis
Mouchoirs Royale 75
 175 g assortiment de senteurs
Purificateur d'air Florient 85

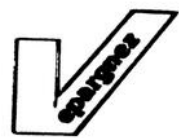
200 ml plus 100 ml gratis cheveux G ou N
Shampooing Bright Side
 350 ml régulier ou menthe
Lait de magnésie Phillip
 20 oz liq. liquide Future
Cire Johnson
 20 oz liq à vitres
Nettoyeur Bon Ami
**Spéciaux du 9 au
 15 avril 1980**

gnez

1 lb
**Saindoux
Tenderflake**



1 lb
Bananes
Chiquita
Muries à point



59



29

1 litre de maïs
Sirop Crown Brand
350 g Bourbon Crèmes
Biscuits McCormick
1.5 kg en poudre
Lait Carnation

1 35
1 19
5 29

24 oz liq. à l'aneth
Cornichons Sobey's
14 oz liq. viande pour spaghetti
Sauce Catelli
2 lb
Margarine Blue Bonnet

77
75
1 53

6 litres
**Détergent
Tide**
en poudre

2 89

8 oz fraie
Champignons
2 lbs Canada no 1
Oignons

1 39
49

6 oz fraie
Radis
10 oz fraie
Epinards

2 / 49
1 39

19 oz liq. entières de choix
Tomates Aylmer
1 lb tranches Singles (1 oz)
Fromage Kraft
425 g avec sauce tomates
Mini ravioli Chef Boy ar Dee
28 oz liq. sauce tomates
Fèves au-lard Libbys

65
1 99
73
93

Cantine

Gaspé et Edmundston, N.B. seulement

7 oz au thon avec bœuf
Sandwich

1 35

19 oz liq.
**Maïs
Sobey's**
en crème
de choix
2/98

10 kg
**Farine
Sobey's**
tout usage
4 89

1 kg
**Pâtes
alimen-
taires
Catelli**
Spaghetti, macaroni
coupé et spaghettini
1 19

28 oz liq.
**Salade
Del
Monté**
aux fruits
de fantasia
99

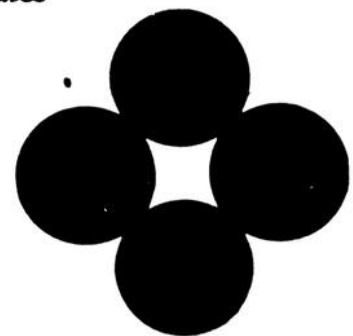
450 g
**Biscuits
soda
Christie**
salés
et non salés
89

22 oz
**Récurant
Comet**
en poudre
pour évier
49

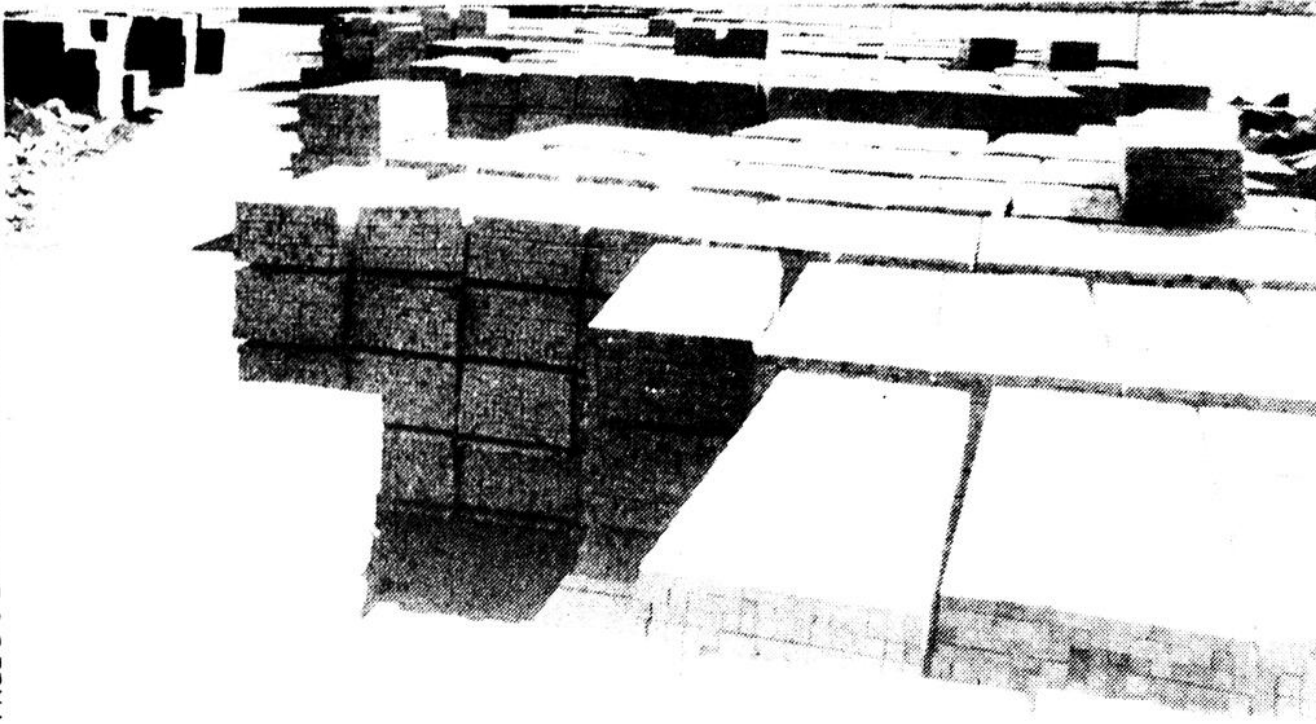
nous nous réservons le droit de limiter les quantités

1 69
1 79
2 85
1 37

Sobey's



votre endroit pour l'alimentation



L'industrie du bois

De Richardson à Logan

Des lecteurs seront sans doute intéressés par un historique des faits qui ont conduit à la cessation des opérations des usines de bois dans Gaspé nord jusqu'à la récente transaction qui a fait passer les actifs acquis par Rexfor, une société de l'Etat, entre les mains d'un groupe d'hommes d'affaires de cette région par l'entremise d'une compagnie qui s'appelle "La Société forestière Mont-Logan".

La "James Richardson Company Limited" opérait quatre usines : une usine de sciage à Grande Vallée, une usine de sciage à Ste Anne des Monts, une usine de sciage et une usine de préparation (rabotage) à Cap Chat. Le personnel affecté aux usines de la "James Richardson" et celui affecté aux opérations forestières variaient de 380 à 400 personnes.

Juillet 1975: l'usine de sciage et l'usine de préparation de Cap Chat sont détruites par le feu.

Aout 1975: les activités cessent aux usines de Grande Vallée et de Ste Anne des Monts. Formation du Comité des Citoyens de Cap Chat. Au cours des mois qui suivront le comité fera de nombreuses représentations pour obtenir la reconstruction de l'usine de sciage de Cap Chat.

Septembre 1975: étude Gauthier, Poulin, Theriault et associés commandée par la "James Richardson" sur la rentabilité de la reconstruction de l'usine de sciage de Cap Chat.

Fin 1975: reprise des activités à Grande Vallée et à Ste Anne des Monts et reconstruction de l'usine de préparation de Cap Chat afin d'honorer un contrat avec l'Angleterre.

27 février 1976: mise en faillite de la "James Richardson".

4 août 1976: l'usine de sciage de Ste Anne des Monts cesse ses activités.

6 août 1976: fermeture de l'usine de sciage de Grande Vallée.

Aout 1976: le Comité des Citoyens de Cap Chat passe des représentations aux manifestations, et obtient une attention nationale grâce à des actions spectaculaires, telles que blocage de ponts, etc.

18 octobre 1976: déclenchement des élections.

25 octobre 1976: adoption par l'ancien gouvernement d'un arrêté en conseil prévoyant la reconstruction de l'usine de sciage de Cap Chat.

15 novembre 1976: arrivée au pouvoir du Parti Québécois.

26 novembre 1976: nomination du nouveau ministre des Terres et Forêts, monsieur Yves Bérubé.

3 décembre 1976: fermeture de l'usine de rabotage de Cap Chat.

Décembre 1976: en l'absence d'une quelconque étude de rentabilité sur la reconstruction de l'usine de sciage de

Cap Chat, le ministre Bérubé demande que soit entreprise une telle étude afin de donner suite à l'arrêté en conseil du 25 octobre 1976, adopté en pleine campagne électorale.

20 janvier 1977: étude Rexfor sur la rentabilité et les investissements requis pour la reconstruction de l'usine de sciage de Cap Chat et la reprise des activités de Grande Vallée. Conclusion: non rentabilité. Le déficit annuel prévisible est de l'ordre de 1,6\$ millions.

7 février 1977: représentations du Comité des Citoyens de Cap Chat qui conteste la partie du rapport du 20 janvier 1977 de Rexfor ayant trait aux coûts de production. Le comité affirme détenir des données plus précises puisqu'il a été associé de près aux activités de la "James Richardson". Le ministre Bérubé demande une nouvelle étude pour passer au crible le rapport de Rexfor afin d'avoir une vision complète de la situation.

11 février 1977: étude Caron, Corriveau, Renaud et Associés (comptables agréés) commandée par le Comité des Citoyens de Cap Chat sur les estimés de Rexfor quant aux coûts de production. Conclusion: les coûts de production sont moindres que ceux avancés par Rexfor.

14 février 1977: étude Lemieux, Morin, Bourdages, Doucet, Simard et Associés (ingénieurs-conseils). Cette étude apporte certaines corrections au rapport du 20 janvier 1977 de Rexfor, portant sur les coûts d'opération de l'usine (réaménagement de personnel), mais conclut tout

de même à la non rentabilité de la reconstruction de l'usine de sciage de Cap Chat.

A ce moment le ministre des Terres et Forêts acquiert la certitude que l'arrêté en conseil du 25 octobre 1977 a été adopté sans que le dossier ait été étudié avec tout le sérieux que commande une telle situation. Toutes les études effectuées jusqu'à ce moment l'avaient été à partir de cet arrêté en conseil avec comme prémisse que la reconstruction était la seule solution. Le ministre Bérubé demande donc à Rexfor de faire une nouvelle étude sur les alternatives à la reconstruction de l'usine de sciage de Cap Chat.

17 février 1977: étude Rexfor sur la reprise des activités de l'usine de sciage de Grande Vallée et de celle de Ste Anne des Monts, ainsi que de l'usine de préparation de Cap Chat. Conclusion: non rentabilité, mais beaucoup moins importante que dans le cas de la reconstruction.

21 février 1977: le ministre des Terres et Forêts, avec la collaboration de son secrétaire de comté, M. Jacques Gaboriault, procède à l'analyse et à la synthèse de tous les rapports et études disponibles sur le dossier Cap Chat. De cette analyse émergent diverses alternatives dont six sont retenues et présentées de manière à faire ressortir les bénéfices sociaux d'une intervention.

22 février 1977: étude ministère des Terres et Forêts, région Bas St-Laurent - Gaspésie (Francis Gagné, Rimouski) présentation et analyse de 4 alternatives.

Début mars 1977: toutes les alternatives sont soumises aux fonctionnaires pour contre-vérification et le ministre Bérubé choisit alors, en tenant compte des nouvelles alternatives, la solution finale et demande à ses fonctionnaires de procéder à une ultime vérification.

13 avril 1977: le ministre Bérubé met sur pied un comité technique chargé d'étudier la situation des scieries dans la région du Bas-St-Laurent et de la Gaspésie.

La fermeture de la "Richardson", à laquelle s'ajoute en février 1977 la fermeture de la scierie Gillies Brothers à New-Richmond, de même que l'appréhension d'autres fermetures, sont à la base de cette décision. Tout en acceptant d'agir sur une base de cas par cas en ce qui a trait à la "Richardson", le ministre Bérubé préfère avoir une vue d'ensemble de la situation qui lui permette d'élaborer une stratégie globale, de façon à régler une fois pour toutes les problèmes de l'industrie du sciage de la région 01.

26 avril 1977: la solution du ministre Bérubé reçoit l'approbation du Conseil des Ministres. Cette solution consiste en la réouverture par la société d'Etat Rexfor des usines de sciage de Grande Vallée et de Ste Anne des Monts, et de l'usine de rabotage de Cap Chat, Rexfor recevant une subvention pour couvrir le déficit anticipé de son implication dans un dossier à caractère social. La solution retenue est à ce moment considéré comme temporaire, puisque les évaluations forestières ne permettent de considérer un approvisionnement des usines que pour environ cinq ans.

page suivante

Vous cherchez un bateau ou un moteur? Voyez d'abord nos aubaines!

Les bonnes prises des lève-tôt!

Venez voir les plus récents modèles de bateaux et de moteurs.

Gratis Rafraichissements et ballons

MERCURY HORS-BORD



Jean-Marc Chrétien

72, rue Notre-Dame
Cap-Chat 786-5861

Nos bonnes prises pour les lève-tôt sont offertes jusqu'au 20 avril. Profitez-en pendant que ça passe!

La solution retenue prévoit, à la fin de ce laps de temps, la fermeture des installations de Cap-Chat et de Ste-Anne-des-Monts, et leur remplacement par un autre type d'industrie forestière.

9 mai 1977: annonce à Cap-Chat, par le ministre Bérubé, de la solution retenue par le gouvernement.

3 septembre 1977: annonce que le rachat par Rexfor des actifs de la "James Richardson" a fait l'objet d'une entente de principe.

Mars 1978: premier rapport du comité technique sur la situation des scieries dans la région du Bas-St-Laurent et de la Gaspésie.

Printemps 1978: démarrage complet des Scieries Chic-Chocs, le nouveau nom choisi par Rexfor pour la "James Richardson".

21 avril 1978: révocation de deux immenses concessions forestières dans la région 01, celles des Papeteries Bathurst (4204 km2) et de la Compagnie Internationale du Papier du Nouveau-Brunswick (3012 km2). Cette récupération de 2786 mi2 de forêts publiques devait en fait constituer la base de la solution définitive à être apportée aux problèmes de l'industrie du sciage de la région 01.

Été 1978: formation d'un groupe d'hommes d'affaires désireux de réaliser un projet d'industrie forestière dans le secteur Cap-Chat - Ste-Anne-des-Monts.

9 août 1978: demande formelle par le groupe d'un volume d'approvisionnement de matière ligneuse.

Automne 1978: rapport final du comité technique sur l'industrie du sciage dans la région 01.

23 octobre 1978: annonce par le ministre Bérubé de l'implantation d'une nouvelle scierie dans le comté de Bonaventure (St-Alphonse-de-Caplan). Cette scierie remplace celle de la Gillies Brothers de New-Richmond, fermée en février 1977.

20 décembre 1978: réponse du ministre Bérubé au groupe d'hommes d'affaires de Cap-Chat à l'effet qu'un volume de 35,000 unités de cent pieds cubes est réservé à leur projet. Cette décision, outre de démontrer la volonté du gouvernement de collaborer à l'effort de la population de cette région pour prendre en main elle-même son développement économique, devait faciliter l'obtention par le groupe d'hommes d'affaires du financement nécessaire au projet.

28 janvier 1979: annonce par le ministre Bérubé du programme de développement de l'industrie du sciage du Bas-St-Laurent et de la Gaspésie.

Essentiellement, ce plan consiste à doubler les approvisionnements de matière ligneuse des scieries de la région 01 (à l'exception de l'unité de gestion du Grand-Portage), pourvu que celles-ci consentent un investissement global de 20\$ millions. Ce doublement de l'approvisionnement est possible grâce à trois facteurs: la récupération des concessions forestières des Papeteries Bathurst et NBIP, la transformation des usines de façon à ce qu'elles puissent utiliser du bois de plus petit diamètre (d'où les investissements nécessaires de 20\$ millions), et le reboisement annuel de 8,800 acres (au coût estimé de 2,800,000\$, ce à quoi s'est engagé le gouvernement). Au total, ce programme entraînera la création de 1,397 emplois permanents et de 180 emplois saisonniers, amènera graduellement un accroissement de 75\$ millions de l'activité économique annuelle du territoire, et contribuera également à la création d'emplois supplémentaires dans le secteur des pâtes et papiers, puisqu'il prévoit l'implantation d'une industrie de ce secteur.

De plus, quelques mois plus tard, les scieries du territoire recevaient un coup de pouce supplémentaire, puisqu'elles devenaient admissibles aux programmes financiers de la Société de Développement Industriel (SDI).

24 avril 1979: le groupe d'hommes d'affaires de Cap-Chat forme sa corporation, la Société Forestière Mont-Logan Inc.

17 août 1979: la Société Forestière Mont-Logan fait une offre d'achat à Rexfor pour les actifs de Scieries Chic-Chocs situés à Cap-Chat et à Ste-Anne-des-Monts.

29 août 1979: Rexfor accepte l'offre d'achat.

Automne et hiver 1979: la Société Forestière Mont-Logan obtient le financement nécessaire et le dossier franchit les diverses étapes gouvernementales.

24 mars 1980: signature officielle de la transaction et annonce publique.



C'est le temps des sucres un peu partout et chacun met la main à la collecte de l'eau d'érable.

[Photo Donald St-Pierre]

Commerçants, manufacturiers, publicitaires: La Loi sur la protection du consommateur vous concerne.



Cette nouvelle loi sera en vigueur le 30 avril 1980. Elle vise avant tout à harmoniser les rapports entre les milieux d'affaires et les consommateurs. En délimitant clairement les droits et obligations de part et d'autre, la nouvelle Loi sur la protection du consommateur permettra qu'un meilleur climat entoure toute transaction avec vos clients.

Pour vous familiariser avec les diverses dispositions de cette nouvelle loi, vous pouvez vous procurer des guides d'application sur différents secteurs d'activité commerciale en utilisant le coupon-réponse ci-dessous. Ces guides, spécialement préparés à votre intention, comprennent les articles et règlements concernant votre secteur d'activité et sont assortis d'exemples et de commentaires qui vous aideront à mieux comprendre et appliquer la loi.

Il existe aussi une brochure à l'intention des consommateurs qui résume leurs droits et leurs obligations. Vous pourrez vous la procurer bientôt aux Caisses populaires et à la Banque d'Épargne.

Pour tout renseignement supplémentaire, communiquez avec le bureau régional de l'Office de la protection du consommateur.

 **Gouvernement du Québec
Office de la protection
du consommateur**



Veillez me faire parvenir le ou les guides suivants:

- | | |
|--|---|
| <input type="checkbox"/> 1 Les contrats relatifs aux biens et aux services | <input type="checkbox"/> 4 Les pratiques de commerce et la publicité |
| <input type="checkbox"/> 2 Les contrats de crédit | <input type="checkbox"/> 5 Les garanties |
| <input type="checkbox"/> 3 Les contrats relatifs aux automobiles et aux motocyclettes
La réparation d'appareils domestiques | <input type="checkbox"/> 6 L'Office de la protection du consommateur (rôle, pouvoirs, permis) |

Documents techniques spécifiquement réservés aux commerçants, manufacturiers et publicitaires

NOM

ENTREPRISE (mention obligatoire)

ADRESSE

CODE POSTAL

Postez à: "GUIDES D'APPLICATION"
L'Office de la protection du consommateur,
700 est, boul. St-Cyrille, 15^e étage, Québec G1R 5A9



Protéger mon cours d'eau c'est vital!

ASSOCIATION QUEBÉCOISE DES
TECHNIQUES DE L'EAU

COOP : COOPRIX :::

Le temps des sucres

**Les produits de l'érable,
des aliments naturels ?**

NOTER QUE: 1 c. à table de sirop d'érable contient :
— 50 calories — pas de vitamine
— peu de minéraux

Vrai, mais il ne faut pas en abuser car ils apportent les mêmes désavantages que le sucre de table (obésité, carie dentaire, calories "vides"...))

Ils sont obtenus par évaporation de la plus grande partie de l'eau contenue dans la sève qui renferme 2 à 3% de sucre.

Sauce à hot chicken
Habitant

bte 14 oz **.31**

Jus de tomates de
fantaisie
Heinz

bte 19 oz **.35**

Pois verts no # 1 et # 2
de fantaisie
Lesieur

bte 10 oz **.41**

Chocolat instantané
Nestlé Quik

bte 2 lb **2.29**

Épicerie



Papiers mouchoirs 3 plis
Royale

couleurs assorties, **.69**
bte 100' F

Papier de toilette
Lady Scott

imprimé assorti **1.25**
pqt 4 rlx

Détergent liquide pour
lessive
Wisk

bout 2 L **3.29**

Adoucisseur pour tissus
Fleecy

cont 128 oz **2.09**

Détergent liquide
Lux

bout 32 oz **1.39**

Fromage "Singles"

Kraft 24 tranches, cel **1.99**
500 g

Moutarde préparée
French

bocal 16 oz **.53**

Maïs en crème de fantaisie
Del Monte

bte 10 oz **.33**

Café instantané

Tasters Choice **5.69**
bocal 8 oz

Céréales Special K

kellogg's **1.45**
bte 475 g

produits coop

Poires Bartlett de
fantaisie
Coop

bte 19 oz **.79**

Saumon rose
Coop

bte 1 lb **2.19**

Fèves au lard Libby's

"Bien mijotées" **.81**
bte 28 oz

Sauce Bar-B-Q

Habitant **.39**
bte 14 oz

Sauce à la viande

Ragu **1.29**
bocal 28 oz

Farine tout-usage

Purity **5.19**
sac 10 kg

Margarine molle Kraft

"Maxi-bowl" **.87**
cont 1 lb

Margarine à l'huile

de maïs Miracle **2.05**
cont 907 g

Crevettes à salade

Marvelous **1.98**
bte 4.2 oz

Confiture avec pectine

Carmelite **1.29**
bocal fraises, framboises, 24 oz

Menthes blanches

Rito **.99**
sac 14 oz

Nectar de prunes

non sucré Welsh **1.04**
bout 24 oz

Eau de javel

Javex **.73**
cont 64 oz

Nettoyeur tout-usage

Lestoll **1.39**
bout 28 oz

Nettoyeur à vitres

Windex (aérosol) **1.25**
cont 570 mL

Détachant (gachette)

Spray'n Wash **1.39**
cont 24 oz

Eau minérale

Perrier **.69**
bout 25 oz

Essence à la vanille

Suprême **1.69**
bout 250 mL

Biscuits Weston Ceylon

Caramel, Coconut **.97**
cel 300 g

Biscuits Mc Cormicks

Collation **1.17**
sac 350 g

santé-beauté

Shampooing

Breck cheveux gras, **2.39**
secs, réguliers, bout 400 ml

Couches

régulières **2.39**
Scott pqt 30' S

Lames Trac II de
Gillette

pqt 5' S **1.29**

Savon de toilette
personnel

Caress **.79**
pqt 2 pains

En vigueur du 9 au 12 avril 1980. Nous nous réservons le droit de limiter les quantités.

Soyez des nôtres!

Comment les conserver à la maison ?

- Le sirop d'érable doit être conservé dans un endroit frais. Lorsqu'un contenant a été ouvert, le garder recouvert ou refermé au réfrigérateur.
- La tire d'érable est un produit qui peut se cristalliser assez rapidement ; il est recommandé de ne pas la secouer lors du transport et de la conserver au congélateur.
- Conservez le beurre d'érable au réfrigérateur et le sucre d'érable dans un endroit sec et frais.

FACILE ET NUTRITIVE : pouding au riz à l'érable

2/3 tasse de riz non cuit
2 oeufs battus légèrement
2/3 tasse de sirop d'érable
1 1/2 tasse de lait
pincée de muscade
1/4 c. à thé de sel
1/3 à 1/2 tasse de raisins

Faire cuire le riz dans l'eau bouillante salée jusqu'à ce qu'il soit tendre. Egoutter. Mélanger les oeufs et le sirop ; ajouter en brassant le lait, le sel, la muscade, le riz et les raisins. Verser dans un plat à four beurré et pocher à four modéré (350°F) jusqu'à ce que le mélange soit pris, 60 à 70 minutes. 8 à 8 portions.

Viandes

CEs ITEMS SONT DISPONIBLES DANS LES COOPÉRATIVES AYANT UN SERVICE DE BOUCHERIE

Rôti de porc frais

dans l'épaule (genre picnic)

lb. **.75**

Lard salé entrelardé

En morceaux

lb. **.87**



Bologne fumé ou ciré Lafleur

(en morceaux)

lb. **.93**

Viandes tranchées Hygrade 3 variétés

pqt 175 g. **.75**

Cretons Les Cuisines Rochette

cup 10 oz **1.39**

Boeuf fumé Coop (smoked meat)

pqt 4 x 2 oz **2.39**

Saucisses fumées Lafleur

pqt 16 oz **1.35**

Jambon cuit extra maigre Hygrade

(tranché sur
demande)

lb. **2.09**

Saucisses porc et boeuf en vrac Les Cuisines Rochette

lb. **1.25**

Filet de morue La Marinière congelé

pqt 16 oz **1.49**

Fruits et légumes

Pommes Mc Intosh

Produit du Québec
Canada de fantaisie
Atmosphère contrôlée
emballage 5 lb.

1.38

Rutabagas (Navet)

Produit du Québec
Canada No. 1

lb. **.08**



Poires

Variété Anjou
Produit E.U.A.
Canada extra de fantaisie
gr : 150

lb. **.69**

Concombres "Européen"

"Seedless" de serre
Canada No. 1, Calibre moyen
Produit Ontario

chacun **.79**

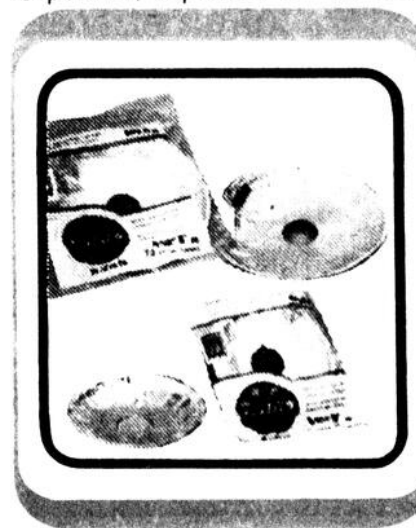
non-alimentaire

* Disponible en magasin ou sur commande.

Assiettes protectrices Sipratic

cello de 4 cello de 6
8 pouces, 6 pouces

.49



En vigueur du 9 au 12 avril 1980. Nous nous réservons le droit de limiter les quantités.

COOP STE-ANNE-DES-MONTS

Cité Matane

CARNET PROFESSIONNEL

ARCHITECTES

Lemieux et Pinault

441, rue St-Jérôme, Matane
Tél.: 562-6233

Denis Lemieux, B. Arch.
Robert Pinault, B. Arch.

Membres de l'Ordre des
Architectes du Québec

René Lagacé

Architecte
118 Tessier, St-Ulric, tél.: 737-4332

ARPENTEURS



158 rue Soucy, Suite 309
Edifice Sirois, C.P. 246
Matane, Qué. G4W 3N2

Pelletier & Pelletier

ARPENTEURS GEOMETRES
SEVERIN PELLETIER, B.A.A.G. Ing. F.C.
PIERRE PELLETIER, B.Sc.A.A.G.

Tél.: 562-3600



Pierre Bernier

C.P. 632
Edifice de la Gare, suite 315

Arpenteur géomètre

B.Sc.A.A.-G.

Bur. 562-6565, Matane
Rés. 562-5001

ASSURANCE-VIE

Lucien Charest

Courtier d'assurances générales a.s.s.
Assurances vie et salaire, feu, vol, auto, responsabilités
249 av. St-Rédempteur, Matane, 562-1435

**La bonne forme
c'est au moins à tous
les deux jours.**



Le mouvement canadien du bien-être physique

AVOCATS

Bertrand V. Tremblay c.r.

Avocat
B.V. Tremblay c.r.
Edifice Nazair 100 St-Pierre Tél.: 562-4555, Matane

Julien et Tremblay

Avocats barristers
Rue Jourdain, C.P. 39 Cap-Chat est, P.Q.
Tél.: 786-5511

Deschênes et Doiron

Avocats
Jean Deschênes 352, av. St-Jérôme, Matane
Jean Marie Doiron Tél.: 562-2097

Gagnon, Ouellet et Chamberland

Avocats
Marc Gagnon, Jean-Jacques Ouellet,
J.P. Chamberland
Edifice Sirois, Matane, tél.: 562-0088

CHIROPRA TIENS

Dr Wildor Houde B.Sc.D.C.

Chiropraticien
382 ST-AUBIN (Droite côté Fournier) Matane
Rendez-vous 562-2004

Dr Yvon Sirois D.C.

Chiropraticien
Membre ordre association ICA CCA
285 Bon Pasteur, Edifice Sirois, Matane
Sur rendez-vous 566-2033

Comptables agréés

Dionne, Boudreau, Brochet

Comptables agréés
François Dionne L.S.C. C.A. Bureau
Gilles Boudreau L.S.C. C.A. 126 rue Soucy, Matane
Claude Brochet B.A.A. C.A. Tél.: 562-4443

Caron, Corriveau, Renaud et Associés Comptables agréés

Gérard Lavoie c.a. Lionel Corriveau c.a.
Réal Bélanger c.a. Guy Renaud c.a.
Hughes Dion c.a. Berchmans Chenard c.a.
Jacques Gendron c.a. Régent Gagnon c.a.
René Rioux c.a. Gaston Bérubé c.a.
Bertrand Chouinard c.a. Rolland Pouliot c.a.
Conrad Guérette c.a.

Bureau affilié - Jean Lebel c.a.

Edifice de la Gare, Matane 562-0203
Cap-Chat, Ste-Anne-des-Monts 786-2232
Autres bureaux: Rivière-du-Loup et Montmagny

SAMSON, BELAIR & ASSOCIÉS

Comptables agréés
MATANE MONTREAL QUEBEC RIMOUSKI SHERBROOKE
TROIS RIVIERES OTTAWA SEPT ILES COATICOOK

Les Galeries du Vieux-Port
C.P. 340
Matane, Qué.
Tél.: 566-2637

M. Paul Gagné, C.A.

COURTIERS D'ASSURANCES

Saucier, Therrien, Bouffard Inc.

Courtiers d'assurance agréés
Tél.: 562-3353-3354 40 av. d'Amours Matane
Tél.: 783-2497 C.P. 67 Ste-Anne-des-Monts

J.-Yvon Mercier Inc.

Courtiers d'assurances agréés
137 rue St-Pierre Matane, C.P. 247 562-1705 - 1706
J.-Yvon Mercier C.D.A.A.
Albert Landry C.D.A.ASS.
Bertrand Mercier C.D.A.ASS.
Jacques Mercier C.D.A.ASS.
9 rue Notre-Dame Cap-Chat 786-5516



Antoine Harrison

C.d'A.A. C.L.U.
Tél.: 562-1015
126, rue des Ursulines, Matane
C.P. 280

J. Germain Côté INC.

Courtiers en Assurances
Téléphone bureau 786-5656 - Résidence 786-5601
49, rue Notre-Dame - Case postale 177
CAP-CHAT, Cté Gaspé, P. Q.

Justin Bouchard Inc. Courtiers d'assurances agréés

Edifice Sirois 287 Bon-Pasteur Matane 562-0124
Justin Bouchard C.d'a. ass.
Gilles Harrison C.d'a. ass.
Dany Murray C.d'a. ass.
Langis Murray, ass. vie

Les Assurances Roy et Ross Inc.

Michel Ross C.d'A. ass.
Johanne Ross Plourde C.d'A. ass.
234 Thibeault 562-2562 C.P. 427, Matane G4W 3N3

Carnet professionnel

La Métropolitaine

"où l'avenir c'est tout de suite"

Représentants des ventes...

Yvon Belzile
562-4404

Eddy Barr
562-5281

DENTISTES

Dr Claude Gauthier B.A.d.d.s.

Chirurgien-dentiste
342 St-Jérôme, Matane
Rendez-vous 562-3910

Dr Nive Boudreau B.A.D.D.S.

Chirurgien-dentiste
130 Druillette Matane
Rendez-vous: 562-1817

Dr Claude d'Amours B.A.D.D.S.

Chirurgien-dentiste
Edifice Sirois, rue Soucy, Matane
Rendez-vous 562-0786

Dr Denis Bernier D.E.C.D.M.D.

Chirurgien-dentiste
Edifice Sirois, suite 211 Matane
Pour rendez-vous 562-2622

Dr Etienne Leclerc D.D.S.

Tél.: 763-2646 sur rendez-vous Ste-Anne-des-Monts, Qué.

DENTUROLOGISTES

Ghislain Bédard D.E.C., D.D.

Denturologiste
235 St-Jérôme, Matane 562-5215

Sabin Desrosiers D.E.C., D.D.

Denturologiste 562-9722 sur rendez-vous
391 St-Jérôme, 2ème étage, Matane
En haut de la Brasserie au Vieux-Loup

Michel Tardif D.C.C. D.D.

Denturologiste
Edifice Sirois, suite 207
159, rue St-Pierre, Matane
Pour rendez-vous, 562-6144

INGENIEURS-CONSEILS

Les estimateurs professionnels

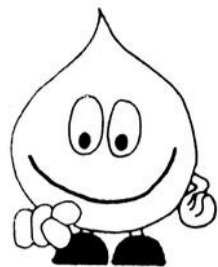
EXPROPRIATION
EVALUATION SCIENTIFIQUE
ESTIMATION DETAILLEE
EVALUATION INDUSTRIELLE
PEREQUATION REGIONALE

Leroux Beaudry Picard et associés Inc.

244, avenue de la Cathédrale
Rimouski, Québec, G5L 5J4
Téléphone (418) 723-4113
Raymond Bock Administrateur

Régis Simard et Associés Inc.

Ingénieurs conseils
342 boul. Jacques-Cartier Matane 562-1012
104 Bellevue New Richmond 392-4354



Responsable de
la pollution.
Qui? Moi?

Libre opinion

La crise qui nous menace exige de notre société sa reconversion

Nouveau denturologiste



Michel Tardif D.D.
159, rue St-Pierre
Edifice Sirois, suite 207,
Matane

Pour rendez-vous
562-6144



M. Michel Tardif, membre de l'ordre des denturologistes du Québec gradué depuis 1980 est heureux de vous offrir les services professionnels suivants: soit la prise d'empreinte et d'articulé, la fabrication et la réparation de prothèses dentaires ou partielles (pièces coulées vitallium) à son propre laboratoire dentaire.

Délai de 2 heures pour toute réparation de prothèse dentaire.

Québec, le 3 avril 1980

M. Gilles Gagné
Rédacteur en chef
La Voix Gaspésienne

Cher Monsieur,

Dans la Voix Gaspésienne du mercredi 26 mars, sous la rubrique "Du Coq à l'âne" vous enfilez allègrement quelques paragraphes qui "entre les lignes" laissent entendre bien des choses et qui par association entraînent le lecteur à faire des relations entre des faits, qui ne sont pas tout à fait justes.

Je vous présente, avec respect, ces commentaires dont je n'ai pas la suffisance de penser qu'ils sont indispensables, mais la prétention de les croire utiles.

Vous parlez d'une oeuvre d'art sacrilège. Que je sache, n'importe quel étudiant en théologie sait que l'Hostie non-consacrée n'est pas le corps du Christ, mais un objet usuel tout à fait "laïc". Si dans ce cas l'hostie utilisée n'a pas été consacrée, il n'y a donc pas de "sacrilège" comme vous le dites.

Aussi, si on reproche à cet étudiant d'avoir dit "No thanks", permettez-moi de m'étonner que l'on interdise aux étudiants des collèges d'imiter Claude Ryan, dont la catholicité ne doit pas être mise en doute.

Aussi, si on reproche à l'étudiant, ses opinions religieuses, permettez-moi de m'étonner, car le Dieu auquel je crois, en est un d'amour, de compréhension, de pardon et de tolé-

rance, dont son église malheureusement sur terre n'a jamais remporté le championnat. Il importe donc de distinguer entre les opinions, les comportements sociaux, individuels et collectifs, et les croyances personnelles fondamentales.

Et ensuite, dans les paragraphes suivants, vous mentionnez que le CEGEP de Matane ne joue plus le rôle qu'il devrait. A ce sujet, je vous félicite d'aborder ainsi franchement le rôle du CEGEP. Je me permets de vous suggérer de continuer à approfondir vos recherches sur l'histoire récente de ce collège dont je conserve un excellent souvenir.

Je me permets aussi de vous inviter à ne pas oublier dans cet historique, l'expulsion du collège de M. Viateur Beaupré au début des années soixante-dix. Si mon souvenir est bon, c'était un grand pédagogue, dont la haute compétence et la grande culture ne pesaient pas lourds, lorsqu'on l'a jugé, en regard des opinions publiques qu'il avait émises.

M. Firquet aussi est un enseignant compétent dont l'ouverture d'esprit invite au dialogue et à la confrontation des points de vue.

Que dans ce cas-ci, qu'il soit le bouc émissaire malencontreux de discussions trop intolérantes, cela lui sera salutaire, surtout lorsque l'on sait que dans une certaine mesure, il est suffisamment grand

pour que les timorés puissent se cacher derrière lui.

En terminant, permettez-moi d'ajouter que la crise sociale, économique, politique et culturelle qui nous menace nécessitera de notre société une RECONVERSION dans tous les sens: nouvelle technologie, nouveaux comportements, largeur de vue, etc.

Il faudra beaucoup d'imagination, de création, de tolérance et de discipline, bien sûr. Ce dialogue febrile qui s'annonce est-il déjà saboté par certains éléments des classes dites dominantes qui voudraient que la collectivité, dans le délire établi, continue de subventionner le luxe et le superflu de quelques uns en taxant le nécessaire d'une majorité sans cesse croissante de pauvres? A cet égard auraient-ils décidé de régler la question à coup de triques?

Si tel était le cas, je suis de votre avis monsieur Gagné, que les efforts de tolérance, de démocratie et d'ouverture d'esprit réalisés au cours des dernières années dans le processus de transmission des connaissances au niveau collégial auraient été faits en vain.

Je vous remercie de votre bienveillante attention et j'espère ne pas vous avoir importuné en m'imposant de la sorte à votre bon souvenir.

Guy Mercier,
un Matanais de coeur,
Beauport Québec

OPTOMETRISTES

Dr Yves Banville D.E.C. O.D.

Optométriste

35, 1ère av. ouest, Ste-Anne-des-Monts
Pour rendez-vous: 763-5571

Dr Denis Gauthier L.S.C.O., O.D.

Optométriste

346 St-Jérôme, Matane, 566-2982

Dr Rodrigue Gagnon B.A.O.D.

Optométriste

Edifice Sirois - 158 Soucy - 562-0312 - Matane

Dr Robert Fournier B.A., L.Sc.O., O.D.

Optométriste

287 St-Jérôme [face au pont] Tél.: 562-1236

Dr Normand Guay B.A.O.D.

Optométriste

34 route du Parc, Ste-Anne-des-Monts 763-2448

Dr René Rioux L.S.C.O., O.D.

Optométriste

Edifice S.E.I.M. 235 St-Jérôme, 562-5959

NOTAIRES

**Gagnon, Michaud et
Charbonneau et Gagnon**

391 St-Jérôme Matane 562-4841

Me Claude Gagnon, B.A.L.L.L.

Me Jacques Michaud B.A.L.L.L.

Me Bernard Charbonneau B.A.L.L.L.D.D.N.

Me Jacques Gagnon B.A.L.L.L.D.D.N.

Bureau du lundi au vendredi

Le soir et le samedi sur rendez-vous

Rousseau et Samuel

Notaires et conseillers juridiques

Jean-Charles Rousseau, Ba.L.L.L. Rés.: 562-4493

Jean-Pierre Samuel, L.L.L.D.D.N. Rés.: 566-2878

Bureau: 562-0945

8h30 à 4h30

100, rue St-Pierre, Matane

Deschênes et Barriault

Notaires et conseillers juridiques

Jacques A. Deschênes Ba.L.L.L.

Rés. 562-3916

Michel Barriault L.L.L.D.D.N.

Rés. 562-3199

Bureau: 562-2002

352 av. St-Jérôme, Matane

**Maîtrisez
le mètre**

Gilles Séguin
o.o.d.

**LUNETTES
VERRES DE CONTACT
SERVICES OPTIQUES COMPLETS**

CENTRE MÉDICAL (face à l'hôpital)
161, ROULEAU, SUITE 107, RIMOUSKI

rendez-vous 723-4514

G. Séguin, O.O.D. L. Rancourt, O.O.D.

Cartes d'affaires



Armoire de cuisine
Comptoirs moulés
Portes
Fenêtres
Vanités
Etc
Venez rencontrer les spécialistes...

ELM

850 av. du Phare est — 562-5341

réal gagné



Construction résidentielle
commerciale et industrielle.
Estimation sur demande

41 Brillant - Parc Industriel
construction inc. C.P. 486 Matane 562-3610

• Construction • Rénovation
• Location de formes
• Maison à vendre


**Constructions
Gilbert Enr.**

120 av. Jacques-Cartier
Matane, 562-0507

C'est le temps de peindre




Serge Durette
Entrepreneur artisan
Peintre - Tireur de joint
(plâtreur)
Décoration stucco - Piertex
PETITE-MATANE
TEL.: 562-1694



TÉL.: 737-4936

RODRIGUE SIROIS
Vente - Installation - Réparation
Porte de Garage Roulante
Fabrication: bois, métal ou aluminium
115 ULRIC TESSIER / ST-ULRIC, MATANE

Brunswick T.él.: (418) 562-4296



MATANE BILLARD ENR.
Vente - Service et équipements
de tables de billard
résidentielles et commerciales
Missisipi - Bumper pool


388, boul. Dion
Matane Denis Forest
prop.

Rés: 562-4250 Bur: 562-0627
Chalet: 562-0361

Les
Entreprises
Germain Gauthier Inc.
Entrepreneur général
Déménagement de bâtisses
420 St-Rédempteur Matane

Compétence et
solvabilité
5 ans de garantie
Estimation gratuite

GAW 1K9
Construction commerciale et résidentielle
Location de bois de coffrage (livraison)
Fondation, etc.



Vêtements et chaussures de travail
pour hommes et enfants.

Laine domestique
Coton à tisser

Adélar Raymond Enr.
162 Thibeault 562-0131


Pour vos travaux de plomberie
Consultez des experts



Plomberie
G. et D. Gauthier Inc.
Plomberie - Chauffage
- Brûleur à l'huile
• Vente, service et réparation.

432 Place Marchand Matane
Ghislain Gauthier 562-4380
Denis Gauthier 566-2962

ISOLATION CÔTE-NORD inc.



Profitez d'un octroi fédéral et provincial
• isolation de fibre de cellulose
• fibre de glace
Estimation gratuite

Matane 562-6115

Compétence et solvabilité!



Pour la construction
de maisons, réparations,
fondations, location de formes etc...
• Travail à salaire
• Plans gratuits

5 ans de garantie PROGRAMME DE CERTIFICATION DES MAISONS NEUVES DE LA PC HQ

• Voyez le meilleur entrepreneur

Hervé Lebreux
234 boul Jacques
Cartier Matane Tél
566 2620

Pour des photos de toutes occasions
Noces, graduations, passeport, etc.



Studio Yvonne Sirois
Photographe

133, St-Georges, Matane, 562-1195

Service de finition de films

305, rue de la Gare, Matane, 562-4442

**Publi -
Distribution Enr.**

Roger Pelletier, dir.
Matane
294, Boul. Jacques-Cartier
562-0411


- JOURNAUX
- REVUES
- CIRCULAIRES
- CATALOGUES
- ANNUAIRES
- ETC.

UL Tél.: 737-4855

U.L. Importation Enr.
Distributeur en gros
Marchandises sèches
Bijoux - Montres - Nouveautés
Cadeaux - Curs - Menus articles

56, Utric-Tessier
St-Utric, Matane
G0J 3H0

Représentant
Raynald Desrosiers



Pour rénovations,
construction de
maison de tous
genres,
consultez

Robert Tremblay
Construction

Petite-Matane bur.: 562-1808 rés.: 562-5481.

Pour tous vos besoins de:

• fondations • transport de bâtiments

Consultez



MARCEL ST-LAURENT
562-3134

Quincaillerie

Dibar Enr.
Victorien Barriault, prop.
Service expert en outils mécanisés

21 boul. Ste Anne
Ste Anne des Monts 763-3586

Fer Ornemental Gaspésien Enr.
927 du Phare Est Matane 562-1508


Escaliers, balcons, clôtures,
cendriers, grilles, tables,
auvents, escaliers
tous genres.



Soudure générale

Serge Gauthier 562-3590
Bertrand Gauthier 562-1074

Votre entrepreneur
en matériaux de
plomberie et chauffage



Matane Plomberie Chauffage
(Aimé Plourde, prop.)
586 est du Phare 562-0168



En mai Les Lions de Cap-Chat fêteront leur dixième

C'est pendant la fin de semaine des 16, 17 et 18 mai prochain que le Club Lions de Cap-Chat fêtera ses dix années d'existence sous le thème: "Ca fait dix ans qu'on est là: lions-nous pour fêter ça!"

En effet, c'est en octobre 1970 que le Club Lions de Cap-Chat prenait forme sous le parrainage du Club de Ste-Anne-des-Monts. Depuis ce temps, le Club a oeuvré sans interruption au sein de la communauté de Cap-Chat en soutenant toute une gamme d'oeuvres variées tant par leur ampleur que par leur nature. Un dépliant d'information à large diffusion fera d'ailleurs état de ces nombreuses interventions dans le développement communautaire.

Une formule innovatrice...

Le Club local innovera en célébrant cet anniversaire avec la population qui l'a soutenu et avec les

organismes qu'il a aidés. Formule nouvelle, car en effet, ce type d'anniversaire est souligné généralement par une fête des membres du Club jubilaire et des membres des Clubs voisins. Echelonnées sur deux jours et demi, les célébrations prévoiront des activités pour tous les organismes ou sous-groupes de la population, des enfants aux gens de l'Age d'Or comme de l'Association du Hockey mineur à la troupe de danse Les Pieds Agiles.

Les membres du Club parrain seront invités à prendre part à la célébration de même que le président de la zone et le gouverneur de district. Leurs présences marquera le lien qui relie le Club de Cap-Chat à la grande famille internationale du Lionisme.

Le programme détaillé des activités sera fourni ultérieurement.

Un beau gros camion qui ne manque pas d'attirer l'attention.

[Photo La Voix Gaspésienne]

Cartes d'affaires

ENTREPRENEURS EN CONSTRUCTION

Constructions résidentielles et commerciales
Location de coffrage pour fondation

S C M
SERVICE DE CONSTRUCTION & MAINTENANCE

E. BOUCHARD INC.

592 Fourmier, Matane

562-0150 - 562-4903

Tél.: 763-3211

391, boul. Ste-Anne ouest,
Ste-Anne-des-Monts

Centre du silencieux et pare-brise

DIV. DISTRIBUTION M.G.S. INC.
SILENCIEUX GARANTIE A VIE
PRIX COMPETITIF

Clément Paradis
Gérant

Spécialité: système exhaust
vitre automobile

Camionneurs

La Commission les a entendus

La Commission des Transports du Québec a entendu hier à Ste-Luce-sur-mer la demande de permis de poste de courrage en camionnage en vrac pour la région de l'Est du Québec.

Lors de cette même séance, la Commission a aussi entendu la requête en non-renouvellement de permis du poste d'affectation de cette même région déposée par l'Association des camionneurs-entrepreneurs de la région de l'Est du Québec.

Un bec qui prétendent que le poste d'affectation ne répond pas aux obligations de son permis et qu'il n'est pas représentatif de l'industrie du transport par camion.

Des avis avaient été envoyés à chaque détenteur de permis de la région et quiconque pouvait se présenter et se faire entendre sans qu'il fut nécessaire au préalable de produire par écrit une opposition ou une intervention.



Matane Isolation Enr.

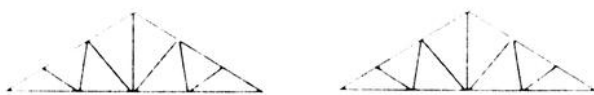
poseur d'isolant cellulose
plafonds et murs

"Estimation gratuite"

Voyez...

Gilbert Durette
562-1264

- Fermes de toit (Truss)
- Murs préfabriqués



Atelier J. et R. Gagné Inc.

41 Brillant, Parc industriel

Matane, 562-3610

Un chez-soi
c'est important



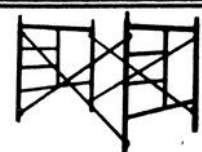
Roland Couture Ent. Gén. Inc.

Construction résidentiel,
commercial, fondations, etc.

252 boul. Jacques-Cartier,
562-1757

Centre de Location Gaspésien

795 av. du Phare ouest
Matane, 562-1424



Spécial:
Echafaud
\$3.00 semaine

Location de

SYSTEME D'ECHAFAUDAGE

331 du Bosquet, Matane

562-4973

Paul Gauthier, prop.

PLAN D'ASSURANCE

Age d'Or ou 3ième âge
PAYABLE AU COMPTANT

(Age 45-85)



Jusqu'à \$6,000 comptant. Pas d'examen médical. Votre application détermine votre éligibilité. Valable partout dans le monde.

Assurance vie ordinaire

Postez dès aujourd'hui pour renseignements

Nom
Adresse Age
Ville téléphone
Occupation

A.-E. Dionne

Rivière-du-Loup
420 Lafontaine
C.P. 305
Tél.: 862-9778



Bona Marin à l'oeuvre dans son atelier de forge.

[Photo Donald St-Pierre]

Bona Marin, artisan-forgeron

C'est à 31 ans que Bona Marin, domicilié à Cap-Chat décide de devenir artisan-forgeron. Il exerce ce métier depuis presque cinq ans et il le maîtrise avec grande dextérité; comme il le dit lui-même c'est en forgeant que l'on devient forgeron.

Orphelin dès l'âge de 4 ans, Bona sera confié à un moment donné, soit aux soeurs ou aux frères de différentes communautés pour parfaire son éducation. Issu d'une famille où le grand-père exerçait ce métier, Bona nous confie qu'il le regardait souvent travailler avec étonnement. Après sa dixième année scolaire, les Frères Franciscains lui permettront de suivre pendant un an un cours de fer ornemental. A 17 ans, il décide d'aller retrouver son père à Carleton, et pendant cinq ans ils travailleront ensemble dans l'installation de systèmes de chauffage.

Par la suite, il décide d'aller chercher son expérience personnelle là où bon lui semble. Il se retrouve peu de temps après à l'emploi de la Q.N.S.N.L. comme inspecteur de wagons; vérifier, réparer et changer les pièces de ces derniers, et ce métier il l'exercera plus de huit ans. "Un bon jour, comme il le dit, quand je me suis senti plafonné, condamné à ne faire que cela, j'ai demandé mon "bleu". Et voilà, que mon expérience allait

débuter pour de bon dans le métier de forgeron-artisan".

Quand je suis parti de Sept-Îles, je suis revenu en

Gaspésie pour m'y installer et pratiquer mon métier. Lentement j'ai investi dans de l'équipement; achat de torches à souder,

Le Bourgeois Gentleman

Des comédiens amateurs qui s'en tirent pas mal

C'est à la Grange à Francis, de Ste-Anne-des-Monts que la pièce de théâtre, le Bourgeois Gentleman, d'Antonine Maillet a été présentée de mercredi à dimanche dernier. Des comédiens de la région qui, pour la plupart, montaient sur scène pour la première fois.

M. Jean-Baptiste Bourgeois, homme d'affaires, ayant fait fortune dans la vente de claques, décide de déménager dans un quartier de Montréal plus huppé, le quartier de Westmount. Mais pour se retrouver au milieu de ces

perceuse à colonne, sableuse à fer, coupeuse, etc. Pendant les deux premières années, cela ne fût que du rodage, c'était difficile à ce moment; maintenant, c'est plus facile, le monde me connaît, sait le travail que je peux faire, et j'ai pris confiance en moi énormément.

"Ce qui me fait vivre présentement, c'est la fabrication de portes de foyer. Il m'est possible de faire du travail sur commande comme des essés, des pentures anciennes, des tables et beaucoup d'éléments de décoration intérieure. Le seul problème, c'est que le marché est dispersé, le Bas St-Laurent, la Gaspésie, le Nouveau-Brunswick et même une partie de la Côte-Nord. Mais le principal c'est que j'aime mon métier et c'est déjà beaucoup.

Donald St-Pierre

gens il faut savoir bien des choses, et avoir un langage soigné; pour ce faire, il engage deux professeurs, un de linguistique et l'autre d'éducation physique.

Une bonne à tout faire, un chauffeur et une femme qui désire rester avec des gens plus simples. Le chauffeur tombe amoureux de sa fille, et un homme d'affaires qui essaie de faire M. Bourgeois, une bonne effrontée à ses moments et voilà l'histoire qui se met en marche.

Un décor ancien, monté avec soin signé Yolande Fortin, une mise en scène de Francis Pelletier et des comédiens choisis pour bien tenir leur rôle. François Côté, joue le rôle de Jean-Baptiste Bourgeois qui occupe la place principale; il campe avec brio ce personnage parfois bourru, mais placide à l'occasion.

Jacinthe Dion qui tient le rôle de la bonne n'en est pas à ses premières armes en théâtre. Mme Mimeault

tient le rôle de la femme de M. Bourgeois, Louis Tremblay, celui de l'homme d'affaires qui essaie de prendre M. Bourgeois au piège. Le rôle du professeur d'éducation physique est tenu par Bona Marin, celui du chauffeur par André Pichette. André Beaulieu joue le professeur de linguistique et Yolande Fortin, celui de la fille de M. Bourgeois.

Un spectacle bien rodé, comme seul Francis Pelletier peut servir à la population, avec souci du détail, et amour du théâtre. Tous les comédiens ont bien joué leur rôle, il faudrait chercher longtemps une faille dans cette pièce. Là, où le public pourrait se sentir offensé c'est à l'entrée; petit théâtre de 110 places, les billets vendus pour une soirée ne pouvaient être utilisés pour une autre représentation. Question d'habitude dans notre région?

Donald St-Pierre

ASSOCIATION QUEBÉCOISE DES TECHNIQUES DE L'EAU

Le cours d'eau...
c'est
un milieu de vie



SOUVERAINETÉ ASSOCIATION DIVISION INDÉPENDANCE
DIVISION SÉPARATION DIVISION SOUVERAINETÉ ASSOCIATION
ASSOCIATION DIVISION INDÉPENDANCE DIVISION SÉPARATION
SÉPARATION DIVISION SOUVERAINETÉ ASSOCIATION DIVISION
INDÉPENDANCE DIVISION SÉPARATION DIVISION SOUVERAINETÉ
SOUVERAINETÉ ASSOCIATION DIVISION INDÉPENDANCE
DIVISION SÉPARATION DIVISION SOUVERAINETÉ ASSOCIATION

de toute façon
c'est **NON**

La Fondation Pro-Canada

COLLECTIONNEZ «les attrayantes» de Provigain



Montez votre collection de moelleuses serviettes pour environ 55% de leur valeur au détail.

« Les Attrayantes » de Provigain: à cause des grandes qualités de ces épaisses serviettes 100% coton fabriquées en Pologne, et faisant partie de la collection originale « Héritage ».

Optez pour l'élégant motif floral en brun, rouille, bleu, rouge ou melon, ou encore, choisissez le motif à rayures offert en brun, cognac, bleu, vert, rouge ou gris.

Commencez vite votre collection, chez votre marchand Provigain. L'offre se termine avec l'épuisement des stocks.

Avec \$25.00 d'achat	Prix régulier	Notre offre*	Économie
Débarbouillette	\$ 1.89	\$0.89	\$1.00
Serviette de toilette	\$ 3.89	\$1.99	\$1.90
Serviette de bain	\$ 5.99	\$3.65	\$2.34
L'ensemble 3 pièces	\$11.77	\$6.53	\$5.24

* taxe non comprise



