

Québec en fleurs du 5 au 14 avril

arts et vie

La Bordée dévoile sa programmation B 5

Sébastien Plante chante pour la cause du journal *La Quête* B 2



Irréprochable Lacoste

Tout comme Gucci ou Dior, de grands noms de la mode font un retour en force

RAFAËLE GERMAIN
Collaboration spéciale

Il y a quelques semaines, le magazine *People*, référence intellectuelle s'il en est une, publiait un article sur les grands noms de la mode qui faisaient ces temps-ci un *come-back*. Certains, comme Gucci ou Dior, qui renaissent de leurs cendres après des années maigres, ou d'autres, tels Burberry ou Lacoste, indémodables et immuables qui, enfin, se renouvelaient. Fait étonnant, tous ces *comebacks* se sont produits à quelques années près. Fin de siècle? Nouvelle génération de consommateurs? Convergence socio-économique? Il est autorisé de spéculer. Parce que les *come-backs* ont une multitude de visages, et que la dernière décennie a eu la joie d'en connaître plusieurs, d'ABBA à ET.

Pour la chanteuse vieillissante, c'est un inatteignable mythe qu'elle croit voir se concrétiser en publiant ses mémoires aux éditions 7 jours. Pour l'acteur *has been*, c'est l'espoir qu'un jeune réalisateur branché le fasse danser dans son prochain film. Pour Liza Minnelli, c'est un nouveau mari et une nouvelle paire de hanches. Pour une griffe tombée en désuétude, c'est un jeune designer qui puisse voir au-delà de ce qui a fait sa gloire, et une starlette adacieuse qui ait le courage (ou l'opportunisme) de la porter fièrement sur un tapis rouge.

Mais ce n'est pas tout, il faut des conditions gagnantes, comme en toute chose. Et la situation économique comme l'absence de compétiteurs immédiats ne peuvent rien pour vous si vous n'avez pas réuni au moins trois d'entre elles : il faut déjà avoir connu le succès, ça va de soi, mais il faut aussi avoir un quelconque talent. Ça paraît bêtement évident, mais ça ne doit pas l'être tant que ça si on s'arrête aux innombrables Farah Fawcett de ce monde, qui essaient tant bien que mal de se remettre sur la mappe à grands coups d'apparitions dans *Ally McBeal*. Ne vous demandez pas pourquoi Jenny Rock n'a jamais fait de *come-back*.

Il faut, impérativement, avoir fait un séjour au purgatoire, peu importe lequel. Ce peut être simplement une série de déplorables navets comme ceux qu'a connus John Travolta après *Staying Alive* ou, tout aussi classique, le fait de sombrer dans l'alcoolisme et la drogue. Fraudes fiscales,

Voir LACOSTE en B 2 >

Penthouse victime de la pornographie dans le Net

Les jours du magazine sont comptés



DAVID CARR

New York Times News Service

NEW YORK — Bob Guccione, l'éditeur de *Penthouse*, s'est battu pendant des années pour faire connaître la pornographie. En parvenant à ses fins, il a peut-être conduit son magazine jadis très prospère à sa perte.

Des images pornographiques de toutes sortes sont maintenant accessibles d'un simple clic de souris dans Internet, souvent sans frais. Résultat, *Penthouse*, qui s'est déjà vendu à près de cinq millions d'exemplaires par mois, possède maintenant un tirage d'à peine 650 000 exemplaires.

Le passif de General Media excède son actif de 22,3 millions et, si l'entreprise est incapable d'acquitter sa dette de 52 millions, sa fiduciaire, la Banque de New York, « pourrait prendre le contrôle de la compagnie », fait-on savoir.

Agé de 71 ans, Guccione reconnaît que les jours du magazine *Penthouse* sont comptés. « Il n'y a pas d'avenir pour la littérature pour adulte dans les magazines de masse, explique-t-il. L'avenir appartient désormais aux médias électroniques. »

Il s'agit d'une prise de conscience stupéfiante de la part d'un homme qui rivalise avec Hugh Hefner et le magazine *Playboy* pour tenter de tirer profit de la libido des hommes. Les efforts de Guccione pour lancer des magazines d'intérêt plus général — *Omné* et *Longevity* — ont été voués à l'échec. Et il a dépensé des millions pour un projet infructueux visant à développer de petits réacteurs à fusion nucléaire, finançant une équipe dirigée par Robert W. Bussard, un chercheur nucléaire. « Ce genre d'erreurs peuvent être dévastatrices, soutient Larry Flynt, éditeur du magazine *Hustler*. Le secret de mon succès est que j'ai su me tenir loin des choses que je ne connaissais pas. »

Le pari de Guccione à Atlantic City a probablement été le plus coûteux. En 1978, il a annoncé la construction d'un

Voir PENTHOUSE en B 2 >

Le plus important courtier en portes et fenêtres

de la région de Québec

**VITRERIE
LÉVIS INC**

LÉVIS
12, du Vallon,
coin Kennedy et aut. 20

QUÉBEC
2780, boul. Henri-Bourassa
angle aut. de la Capitale

833-2161 521-2161

Solaris



— CHOIX DE COULEURS —

REPRÉSENTANT EXCLUSIF

pour la grande région de
Québec des produits

SOLARCO 2000
Fenêtres d'aluminium

Distributeur exclusif

Solaris
QUÉBEC INC.

LACOSTE

Suite de la B 1

corruptions, photos compromettantes, tentatives de suicide, voir son nom sur la liste des *out* de l'Écho-vedettes, plus ça aura été mal, plus le *comeback* risque d'être resplendissant.

Dernière chose : un *comeback* réussi ne se fait pas sans sauveur. Que ce soit un gérant, un nouveau mari, Quentin Tarantino ou un designer de génie, ils est essentiel, et il fait des miracles. C'est bien le seul mot qui puisse qualifier le retour sur scène de Lisa Minnelli (l'exemple du parfait *comeback* — la gloire, la descente aux enfers, l'obésité et l'alcoolisme, puis la pénible désintox, le mari riche, aimant, et influent, et *New York New York* qui retentit à nouveau, avec en plus un *timing* irréprochable). Miracle aussi quand on pense à Gucci, qui était au bord de la faillite il y a environ 10 ans quand Tom Ford y est entré. La maison vaut maintenant près de 4,3 milliards de dollars.

Gucci, comme Burberry, Dior, et autres grandes maisons de haute couture, surfait alors sur une réputation irréprochable et un style qui avait fait sa gloire depuis des années. Pour Gucci, c'était l'imprimé sable avec le sigle de la maison, et la bande rouge et verte. Pour Burberry, le fameux *carreau* chameau, rouge et noir. Pour Dior, le *new look*, qui commençait à dater sérieusement.

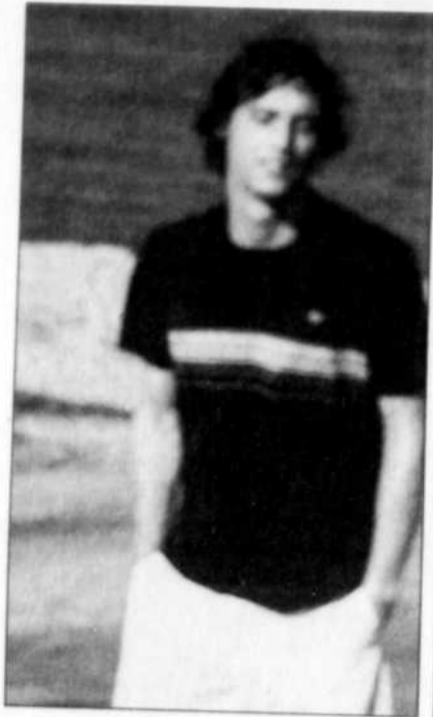
Burberry aurait pu continuer à faire fortune avec ses sacs à mains, ses imper et ses parapluies, mais le prêt-à-porter de la maison, qui fait fureur depuis le premier défilé de 1997, a transformé l'idée un peu vieillotte qu'on peut avoir de cette griffe, et lui a acquis une nouvelle clientèle indispensable, dont les mamans ont toutes déjà eu un imper ou un sac à main à carreaux.

Dior a littéralement explosé avec l'arrivée de John Galliano, qui a réinventé la maison et en a fait une des plus dynamiques et avant-gardistes de la haute couture, tout en lui assurant un incroyable succès commercial.

Une autre maison semble avoir été titillée par l'appel du renouvellement et le doux chant du *comeback*. Lacoste, certes moins flamboyante que Gucci ou Dior mais faisant tout de même partie des institutions de ce monde, nous informait récemment par voix de communiqué que nous étions aussi bien d'attacher nos tuques parce que leurs nouvelles collections s'annonçaient redoutablement différentes.

La maison ferait en effet un retour en force cette année avec un tout nouveau directeur artistique en la personne de Christophe Lemaire, entre autre grâce à sa nouvelle collection *Sportswear* qui nous ravit depuis 1992 déjà (le saviez-vous ? Pas moi. J'ignorais jusqu'à tout récemment qu'ils faisaient autre chose que des polos, des chemises pastel et des pantalons beiges). Le descriptif étonnant de ladite collection nous apprend qu'elle réussit à s'inspirer du *streetwear*, tout en « mettant à l'honneur le style *Country Club* » et en « célébrant avec humour le *look bowling* ». À ne pas confondre avec la collection *Sport*, qui, elle est « très *seventies* et brille par sa haute technicité ».

Et ce n'est pas tout, Lacoste a pensé à tout le monde et présente aussi sa collection *Club*, qui est « relaxe et ci-



Rien ne choque chez Lacoste.

tadine » (qui n'a pas un jour rêvé d'être à la fois relaxe et citadin ?) et, mieux encore, « la quintessence du *Friday wear* », sans doute une référence aux *casual Fridays* qui font la joie des travailleurs de bureau américains, qui profitent encore plus pleinement de cette dernière journée de la semaine en s'habillant relaxe.

Un petit regard sur les vêtements en question en dira plus long que ces poétiques descriptions : c'est irréprochablement Lacoste, *clean* et d'excessivement bon goût, rien ne dépasse et rien, jamais rien, ne risquera de choquer. Ce n'est pas laid du tout, cela dit, et pour les inconditulés du petit crocodile, c'est peut-être même dangereusement excitant.

Par contre, à supposer que la maison ait cherché à se renouveler, on ne peut pas parler de la plus flamboyante des réussites. C'est joli, et il y aura toujours des *preppies* nostalgiques de la Riviera des années 30 pour s'arracher des polos, mais on est loin cependant du *look* qu'affichait Gwyneth Paltrow dans *The Royal Tenenbaums*, dans lequel elle allait de robe Lacoste en robe Lacoste, toujours la même coupe, seules les couleurs des rayures changeant.

Il faut dire que les robes en questions avaient été dessinées par la costumière du film, avec la permission de la maison. Et le gros manteau de fourrure jaune et les yeux barbouillés de khôl aidant, les robes Lacoste étaient, ma foi, *trashy*. Il y avait une coupure, comme quand Galliano a tout fait revoler en l'air chez Dior ou que Travolta s'est lui-même caricaturé dans *Pulp Fiction*. Ainsi, c'est plus un *look* étrange de Margot Tenenbaum que Lacoste doit d'être mentionné parmi les maisons faisant un *comeback* qu'à la bonne volonté de M. Lemaire.

Mais quant à savoir si la maison aspire au dépoussièrisme et à une glorieuse mention dans le *People*, c'est autre chose. Contrairement à Gucci qui était dans une situation plus que précaire à l'arrivée de Tom Ford, Lacoste a toujours eu une clientèle fidèle et abondante. Et il y en a peut-être, dans ce monde excentrique et imprévisible, qui misent sur la durabilité, la fidélité, et la confiance en ce qui marche, qui a marché, et qui pourra toujours marcher. C'est fou, mais il paraît que ça arrive.

LE CHANTEUR DES RESPECTABLES EN SOLO AU KASHMIR

Sébastien Plante
vide ses fonds de tiroirs

KATHLEEN LAVOIE
KLavoie@lesoleil.com

■ Il y avait longtemps que le proprio du Kashmir demandait à Sébastien Plante de se produire en solo dans sa salle. Le chanteur des Respectables a finalement accepté l'invitation de « son frère spirituel » Axel Vézina et s'y amène ce soir à 22 h avec le Seb's Music Shop.

Le Music Shop, c'est en quelque sorte les fonds de tiroirs du chanteur et guitariste, des pièces plus personnelles qui datent, dans certains cas, d'avant les Respectables.

« Ça commence avec mes premiers balbutiements en tant que compositeur. C'était avant le groupe, quand j'étais en Angleterre. J'écrivais des *tones* et je les enregistrerais sur des petites cassettes », se rappelle-t-il.

Sébastien a donc fait une pause dans la préparation du prochain album de son groupe pour figoler ce petit tour de chant intime qui sera non seulement présenté devant public, mais aussi versé dans le site Internet du Kashmir.

« Ce sont des chansons qui ont été faites sans réfléchir, sans calculer. Ce sont des chansons qui sont sorties comme ça. En dehors de toutes les machines du showbiz et de la commercialisation. Moi, j'ai cette chance de vivre dans les deux mondes. La machine rock n'roll des Respectables, j'en ai besoin pour vivre, mais j'aime aussi le côté plus intime. Présentement, j'ai envie de jouer ces chansons-là », fait-il savoir, ajoutant que dans plusieurs cas, il s'agira de premières.

Pendant la soirée, le chanteur prévoit toucher à la guitare et... au piano ! Une autre première. « Ça, ça va être l'un pour moi. Ça me rend un peu nerveux. C'est rare que je touche au piano... »

Le rocker ne sera cependant pas seul à faire face à la musique. Plusieurs collaborateurs l'aideront à tenir sa boutique... À commencer par ses complices des Respectables Stéphane Beaudin, qui sera en charge des percussions, et Stéphane Dussault, qui s'occupera de la sonorisation.

Quelques invités spéciaux viendront aussi mettre leur grain de sel dans une soirée que Séb veut la plus chaleureuse possible. « Comme si j'étais dans mon salon... » Il s'agit du violoncelliste Philippe Mius-D'Entremont et du saxophoniste Joël Thibault. « Il y aura aussi une couple de surprises », promet le chanteur qui désire garder un peu de mystère autour de sa prestation.



Sébastien Plante, chanteur des Respectables.

Ce spectacle, une occasion unique soit dit en passant, sera composé de pièces exclusivement en anglais. « Je veux me faire plaisir. Depuis trois ou quatre ans, je chante des trucs en français. Les pièces en anglais ont été mises sur les tablettes. Mais je ne ferme pas la porte à ça. Même avec les Respect... »

Pour ce qui est de la formation, elle travaille toujours au successeur de *L'argent fait le bonheur*. « Les chansons sont toutes choisies. On devrait commencer la préproduction en mai et l'enregistrement en juin. On devrait pouvoir sortir l'album à l'automne », annonce Sébastien.

Le groupe est actuellement à la recherche d'un nouveau réalisateur en remplacement d'Éric Filto pour cet album.

Les profits du spectacle du Seb's Music Shop, le second de la série de concerts bénéfiques intimes présentés par le Kashmir, iront au journal *La Quête*, le magazine de l'itinérance. Des billets sont toujours disponibles.

PENTHOUSE

Suite de la B 1

casino de 200 millions \$ sur un site de l'avenue Boardwalk. Il n'a jamais obtenu son permis de jeu, et la structure en acier de quatre étages a rouillé sur place pendant 10 ans parce que Veraoking, une résidente âgée, s'est opposée avec vigueur au projet. Guccione a finalement délaissé son casino afin de construire un club de luxe de 140 millions \$ à l'entrée de la ville, conjointement avec la chaîne Ramada Inn. Toutefois, cette entreprise n'a rien donné non plus et il a vendu les deux.

Cette erreur monumentale n'était sans doute qu'une autre tentative peu judicieuse visant à diversifier ses activités. Cependant, l'explosion de la pornographie dans Internet, sous une multitude de formes, réussira peut-être ce que le révérend Jerry Falwell et la militante Andrea Dworkin de la commission Meese sur la pornographie, ne sont pas parvenus à faire : fermer *Penthouse*. « Je suis ravie d'entendre que M. Guccione cessera peut-être ses activités, avoue Dworkin. Le problème est qu'il sera fort probablement remplacé par quelque chose de pire. »

Les débuts de Guccione dans le métier ont été plutôt modestes. Né à Brooklyn, il a roulé sa bosse en Europe en tant qu'artiste dans les années 50 et 60, puis a travaillé comme journaliste à Londres avant de s'apercevoir, en 1965, que le magazine *Playboy* était omniprésent dans les kiosques à journaux de la capitale britannique. Après avoir été lancé à faible tirage en Angleterre, où il a connu une immense popularité, *Penthouse* est arrivé aux États-Unis en 1969 et a été un succès immédiat.

Travaillant avec sa femme et partenaire commerciale de longue date, Ka-

thy Keeton — une danseuse de ballet classique d'origine sud-africaine qui est devenue une strip-teaseuse vedette en Europe — Guccione a offert un magazine plus sombre et plus ouvertement politique aux lecteurs masculins. En plus de montrer des femmes nues dans des poses plus explicites, *Penthouse*, « le magazine du sexe, de la politique et de la protestation » comme il se décrivait lui-même, a été parmi les premiers magazines à reconnaître la situation critique des vétérans du Vietnam. Sa volonté allègre à utiliser des images réduisant des femmes nues à l'état d'objet a soulevé les foudres des féministes et des conservateurs.

Il a publié des articles de plusieurs gros noms mais, au fil des ans, il a défrayé plus souvent les manchettes pour avoir convaincu des femmes célèbres ou infâmes, dont l'ancienne Miss America Vanessa Williams, Jennifer Flowers et Paula Jones (deux fois), de poser nues.

L'habitude de Guccione de montrer toutes les parties du corps de la femme, sauf peut-être ses amygdales, de même que son penchant pour les bijoux en or massif, l'ont souvent fait paraître comme plus délinquant que Hefner. Cependant, il était bien plus conservateur dans son style de vie. Il ne buvait pas d'alcool, ne fumait pas, ne consommait pas de drogues et était un mari dévoué, selon ses amis et ses associés.

Vers le milieu des années 90, Guccione a réagi à la menace grandissante de la photographie numérique en rendant son magazine encore plus explicite et en montrant divers actes sexuels. Ce changement n'a pas plu aux propriétaires de kiosques à journaux et le magazine qui avait toujours été une publication grand public a été relégué aux librairies spécialisées en pornographie.

La perte en revenus des kiosques a été critique et le tirage a chuté de 33 % de 1997 à 2001, selon la compagnie. « En fin de compte, la décision de verser dans la pornographie dite dure (*hardcore*) est en partie responsable de la chute de *Penthouse* », soutient Dian Hanson, l'ancienne editrice du magazine pour adulte *Leg Show*, qui travaille présentement sur un livre de deux tomes relatant l'histoire de l'industrie des magazines pour hommes.

« *Penthouse* avait un nom et une réputation mais, quand les gens regardaient à l'intérieur, ils étaient choqués de voir ce que le magazine était devenu. Quand ils ont donné dans le *hardcore*, ils ont perdu beaucoup de présence dans les kiosques à journaux. Les magazines pour hommes sont des achats impulsifs. »

Du côté de *Playboy*, la nouvelle génération de divertissements pour adultes est maintenant la responsabilité de la fille de Hefner, Christie. Même si les filles et un des fils de Guccione travaillent pour General Media, il a eu une querelle très médiatisée avec son propre homonyme, Bob Guccione Jr., après avoir financé puis fermé le magazine *Spin* en 1987. Guccione Jr. a trouvé une nouvelle source de financement et a continué de publier lui-même le magazine.

« Je crois que ce serait dommage si une entreprise aussi grande et connue que *Penthouse* venait à fermer ses portes », déplore Hanson, ancienne editrice de *Leg Show*. « La pornographie connaît du succès dans le Web parce qu'elle est gratuite et, surtout, que les hommes n'ont pas à se rendre à l'épicerie et à confronter le petit sourire en coin de la jeune caissière pour l'acheter. Maintenant, vous n'avez qu'à mettre votre ordinateur en marche. »

QU'EST-CE QUE VOUS GAGNEZ EN ACHETANT CHEZ PAQUET ?

NISSAN

SPA COMPLIQUÉ venez voir !

399\$ /MOIS*

0\$ acompte disponible
Transport et préparation inclus !

2,8% FINANCEMENT À L'ACHAT**

À PARTIR DE 33 900 \$

PATHFINDER 2002 ÉDITION CHILKOOT

PAQUET NISSAN

3580, boul. de la Rive-Sud, Lévis
838-3838
(autoroute 20, sortie chemin des liès)

* Location de 48 mois pour le Pathfinder édition Chilkoot 2002 (SCR55 A400). Acompte ou échange équivalent de 3 995 \$. Limite de 24 000 km par année avec 0,10 \$/km extra. Premier versement et dépôt de garantie équivalent à un versement mensuel (toutes taxes incluses) requis à la livraison. Assistance routière 24 h. Taxes, de 2,9 % à l'achat pour les termes jusqu'à 36 mois. Offre d'une durée limitée. Le modèle illustré est à titre indicatif seulement.

Conférences Option Santé

Cessez d'être gentil, Soyez vrai!
Mardi, 9 avril de 19h30 à 22h00

Prévenir ou survivre à l'infidélité
Pour couple ou personne seule
Mercredi, 10 avril de 19h30 à 22h00

Nous sommes souvent plus habiles à dire leurs quatre vérités aux autres qu'à leur exprimer la vérité de ce qui se passe en nous. Nous avons davantage appris à être complaisants et à porter un masque afin de dissimuler ce qui se passe en nous et d'acheter la reconnaissance. Cette conférence est une invitation à désamorcer la mécanique de la violence, là où elle s'enclenche toujours : dans la conscience et le cœur de chacun de nous.

Thomas D'Ansembourg
Écrivain et thérapeute

Soixante-quinze pour cent (75%) des couples sont un jour ou l'autre aux prises avec l'infidélité d'un conjoint. Comment et pourquoi cela arrive-t-il? Que faire lorsque l'infidélité se produit? La séparation est-elle la seule solution? Comment arriver à pardonner et faire disparaître les causes de l'infidélité?

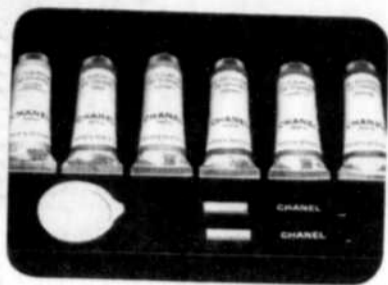
Yvon Dallaire
Psychologue-sexologue

Collège St-Charles-Garnier
1150, boul. René-Lévesque Ouest, Québec (entrée par la rue Joffre)
Admission: 20\$/personne/conférence ou 17\$/personne en prévente. Stationnement gratuit
Billets disponibles aux Productions Option Santé, 675, Marguerite-Bourgeoys, Québec G1S 3V8
Renseignements et prévente: 687-0245

TENDANCES

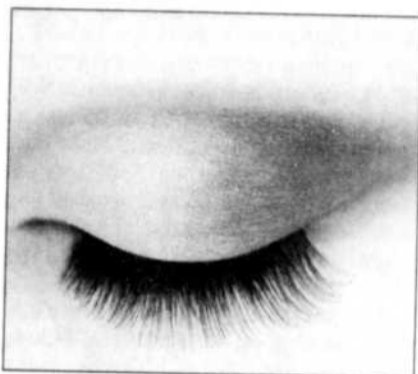
MAQUILLAGE PRINTEMPS-ÉTÉ 2002

Flash beauté



Carrousel vous fait entrer dans la ronde des couleurs

■ Cette saison, Lise Watier vous invite à entrer dans la ronde des couleurs avec son nouveau coffret d'ombres à paupières Carrousel contenant six fards et qui se décline en trois différentes harmonies. Dotés d'une formule douce et crémeuse, les fards de Carrousel glissent facilement sur la paupière et les teintes se mélangent ou se fondent bien entre elles afin de créer une infinité de nuances. Minutrouse de maquillage, ces fards s'appliquent aussi bien sur les paupières que sur les joues ou les lèvres. Prix : 28\$. S.C.



Chez Guerlain, Olivier Echaudemaison, artiste maquilleur, conseille d'utiliser les fards à paupières en couleur unique pour un effet éclatant, en deux harmonies pour un maquillage plus classique et en trois pour créer une explosion de couleurs.

Palettes de peintre

■ Pour réveiller l'artiste qui sommeille en vous, Chanel propose le coffret « Les Gouaches », une palette de maquillage contenant cinq tubes de couleurs, un godet pour faire ses mélanges et deux pinceaux. Ces gouaches d'une texture onctueuse de crème soufflée peuvent s'utiliser en solo ou en superposition et le tube de Gloss Cristalle permet d'ajouter de la brillance au maquillage. La palette de peintre de Chanel est vendue au prix de 55\$ en édition éphémère. S.C.

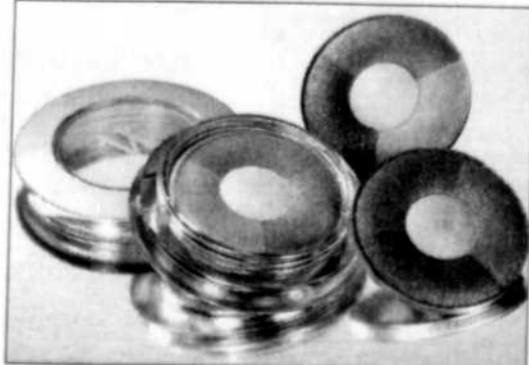


Maquillage imperméable

■ Pour jouer les sirènes de plages, les nâïades des piscines ou pour profiter des chaudes journées estivales en beauté, Clarins a élaboré une gamme de produits de maquillage hydrofuge. Résistant à l'eau et... aux émotions de la vie, la collection Regard d'été de Clarins comprend un crayon pour les yeux offert en quatre couleurs, un trio d'ombres à paupières, un mascara et un gloss pour les lèvres pêche doré. Novateur, Clarins propose également Fix'Mascara un gel transparent imperméabilisant utilisable avec tous les mascaras ou encore pour coiffer les sourcils et fixer leur forme. S.C.

Précision

■ Nous vous parlons, la semaine dernière, de la marque italienne de chaussures Geox, dont la semelle est munie d'un système d'aération. Malheureusement, une erreur s'est glissée dans le numéro de téléphone. Pour toute information, il faut composer le 1-888-357-2632. S.C.



Chanel lance « Lumières Polychromes » en éditions éphémères, des ombres à paupières à multiples reflets changeants qui irradient la lumière.

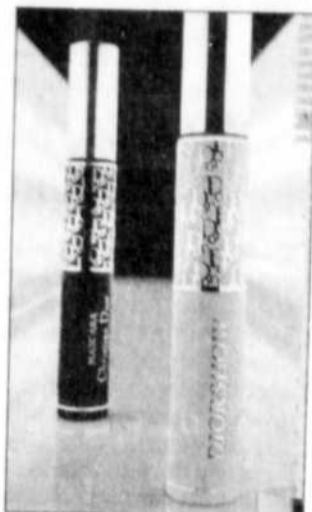


L'Oréal propose « Colour Fresco », des fards à paupières en crème aux couleurs d'agrumes qui s'appliquent facilement du bout des doigts.

Zoom sur les yeux

Look podium

■ Les mannequins qui défilent sur les podiums ont parfois un regard intense. Le secret... une touche de blanc appliqué sur les cils. Pour les stars du macadam et des spots lights de discothèques, Dior lance Mascara DiorShow, à effet volumateur, ce nouveau mascara allonge et recourbe les cils grâce à sa texture à base de cires naturelles et sa grosse brosse ronde. Mascara DiorShow est offert en noir et en blanc au prix de 26\$. S.C.



Retour des faux cils

■ Dans l'esprit de la mode des années 70, Lise Watier cosmétiques remet d'actualité les faux cils dans sa nouvelle collection de maquillage printemps-été 2002. Pour un regard glamour, les cils ont été entrecroisés sur la frange afin de donner plus de volume et créer un effet plus naturel. Comme jadis, ces faux cils s'appliquent avec un peu de colle et s'enlèvent facilement. Prix : 16\$. S.C.



Le regard retrouve son habillage hippie

Une palette ludique de teintes pastel

SYLVIE CORRIVEAU
Collaboration spéciale

ROSE ROMANTIQUE

■ Flash-back. Les faux cils, les fards à paupières nacrés et les couleurs pastel chers aux années 70 habitent les yeux des nouvelles hippies du XXI^e siècle.

Réminiscence du passé servi dans des textures plus performantes. Bleu, rose, vert, lilas, turquoise, pêche et jaune, les nouvelles collections de maquillage se teintent d'un arc-en-ciel de couleurs. Nul besoin d'être un virtuose du pinceau pour appliquer ces nouveaux fards. Les formules sont variées et se fondent facilement. En plus des classiques ombres à paupières en poudre, on retrouve dans les nouvelles collections de maquillage des textures poudre/crème, des formules en gelées, en bâtons ou encore en format crayons à mines fines ou plus larges. Le choix ne manque pas; il suffit de choisir celui qui convient à sa dextérité d'artiste.

Comme on a pu le remarquer dans les présentations de collections de prêt-à-porter à Paris, la mode affiche ses couleurs pas seulement sur les vêtements, mais aussi dans les maquillages. Les grandes maisons de couture comme Chanel ou Dior aussi bien que des fabricants de cosmétiques comme M.A.C. ou L'Oréal courtisent la couleur. Les yeux sont le point de mire et les paupières deviennent ludiques, voilées de reflets monochromes ou multicolores. Comme ces nouveaux fards sont nacrés, ils irradient la lumière et donnent aux maquillages un effet glossy.

Au palmarès des nouvelles tendances en maquillage, on retrouve également une palette plus romantique, des pastels blanchis qui ombrent délicatement la paupière d'un accent de tendresse. Sur les joues aussi bien que sur les lèvres et sur les paupières, le rose se décline dans différentes nuances et s'harmonise parfois au lilas pour un regard rempli de douceur. Pour les lèvres, oublions le rouge vif ou noirci. Certes, cet été, le rose sera porté sur toutes les bouches. C'est la couleur « IN » de la saison.

ACCENTS ETHNIQUES

Pour s'harmoniser avec les camaïeux de beige et de brun ainsi qu'avec le vert olive que l'on retrouve dans les collections de prêt-à-porter, on propose une palette de maquillage aux couleurs de terre égayée de teintes orangées, dorées ou cuivrées. Pour un accent ethnique, les yeux sont rehaussés d'un trait de khôl, les paupières ombrées de cuivre, les sourcils bien définis, les joues à peine esquissées de poudre bronzante et les lèvres brillent de reflets orangés.

Après plusieurs saisons de maquillage dramatique, d'yeux charbonneux et de rouge à lèvres noirs, on assiste au retour de la gaieté et de la joie de vivre dans l'univers des cosmétiques. La couleur se fait ludique, romantique ou ethnique et révèle la beauté avec éclat.

Eye-liner longue tenue

■ Votre eye-liner s'estompe au cours de la journée ou fait des bavures aux coins des yeux? Pour remédier à ce problème, L'Oréal Paris lance Line Intensifique, un traceur liquide doté d'une formule longue durée qui tient durant des heures sans retouche. Munie d'un applicateur à pointe brevetée à contrôle optimal, sa pointe permet des traits fins ou plus épais pour un regard plus sophistiqué. Offert en trois nuances : noir granit, brun argile et or minéral. Prix : 10,95\$. S.C.



La mode m'aime...

CRÉATIONS Suzanne

PRÊT-À-PORTER FÉMININ - IMPORTATIONS

tailles 6 à 20



869, rue Saint-Jean, Québec (418) 529-9757
Stationnement gratuit

CHOIX TÉLÉ

RICHARD THERRIEN
RTherrien@lesoleil.com

Le retour de Saku

■ Regain d'intérêt pour le hockey, avec les chances du Canadien de prendre part aux séries éliminatoires et le grand retour au jeu, ce soir, de Saku Koivu, après presque un an d'absence. Voyez l'avant-dernier match de la saison à TQS, entre les Sénateurs d'Ottawa et le Canadien. Avec commentaires, parce qu'il n'y a pas de lock-out à TQS. Roch Voisine est l'invité de Michel Beaudry aux entractes. **Le Hockey du Canadien, TQS à 19 h 30.**

Surprise pour Soprano

■ Séries+ entreprend ce soir la diffusion de la deuxième série des *Sopranos*. Et une surprise de taille attend Tony dans ce premier épisode: sa sœur Janine, de retour de Seattle. Patron de l'entreprise pendant l'incarcération de Junior, Tony voit toujours sa mère à l'hôpital. Autre affaire pas nete signée Christopher, qui revend des actions avec deux partenaires louches. **Les Sopranos II, Séries+ à 22 h.**

Une école spéciale

■ En ce temps de disette télévisuelle, profitez-en donc pour jeter un coup d'œil sur cette excellente série, qu'on reprend du début dès ce soir. On a souvent observé le milieu scolaire par l'entremise des élèves; ici, les personnages principaux sont les membres du personnel de l'école secondaire publique Winslow. Des profs qui ne savent plus quoi inventer pour venir à bout de leurs élèves et de leurs parents. Vous en verrez un ce soir tirer des coups de feu dans sa classe pour obtenir le silence. Du producteur de *Ally* McBeal. **Boston Public, Télé-Québec à 21 h.**



Lauren Davis un des profs de «Boston Public».

Changements à Radio-Canada

■ Radio-Canada et RDI présentent dès 6 h les obsèques de la reine mère, en direct de l'abbaye de Westminster, à Londres, et à 12 h 20, l'hommage à la défunte, à Ottawa. À 19 h 30, l'émission *La Facture* est remplacée par le court métrage *La Petite Histoire d'un homme sans histoire*, et à 22 h 30, *Cinéma* présente *Les Poètes maudits*, avec Leonardo DiCaprio.

LES MOTS DES AUTRES

KATHLEEN LAVOIE KLavoie@lesoleil.com



La vie, la vie d'aujourd'hui

■ Un étonnant sondage *Affaires Plus* — Léger Marketing révèle que la trentaine d'aujourd'hui est à la fois indépendante par rapport à sa carrière et... conservatrice par rapport aux valeurs familiales. Interprète principal d'une série qui se veut un portrait de cette génération, *La vie, la vie*, le comédien Patrick Labbé incarne parfaitement les résultats de l'enquête publiée dans le numéro d'avril d'*Affaires Plus*. Pigiste en même temps qu'entrepreneur, l'homme de 31 ans, qui tient aussi un rôle dans *Virginie* et exploite un camp de théâtre à Beauré, jouit d'un horaire extensible. Il se lève tôt, se couche tard, demeure en mouvement perpétuel. Sur le plan personnel, après des velléités de s'inscrire aux HEC, un divorce, deux enfants en garde partagée, Patrick Labbé aborde la trentaine avec sérénité. « Pour moi, c'est très positif et constructif d'avoir 30 ans. Je sens qu'une forme de maturité s'installe, et la confiance qui vient avec. Et je développe une certaine éthique de la vie », a-t-il fait savoir au magazine. Comme lui, sa compagne est pigiste. Elle fait du montage vidéo sur ordinateur. « C'est l'idéal. Nous pouvons mieux planifier notre temps », affirme-t-il. Tant mieux. Car un troisième enfant s'en vient. Mais Patrick Labbé ne travaille pas que pour l'argent. Comme son personnage de *La vie, la vie*, il souhaite rester maître de son futur. « La réussite pour moi, c'est de pouvoir conserver une certaine liberté, d'avoir la possibilité d'explorer et de progresser. Je suis chanceux: mon travail de comédien m'assure la sécurité financière et me libère des horaires rigides du neuf à cinq. Il me permet de consacrer du temps à mon camp de vacances. Mon métier m'amène à me réaliser comme comédien, mais aussi ailleurs. »



Le fantôme d'Adam et Ève

■ Avec l'arrivée du printemps, voilà un sujet qui ne manque pas de piquant!!! Le magazine de plein air européen *Vivre l'Aventure* propose, dans son édition de mars-avril, un dossier sur *Le sexe dans la nature*. Selon le biologiste Jacques Gonzalès, la génération *outdoor* est celle qui passe le plus souvent du fantôme à l'acte. « Pour des couples habitués à une certaine monotonie de rapports furtifs et peu épanouissants, dans des immeubles aux cloisons trop fines, où ils ne peuvent se lâcher sans que les voisins le sachent, la vaste nature devient alors un terrain d'évasion, un refuge », explique-t-il. Pour faire de ce moment, tout ce dont les amoureux ont rêvé, un brin de préparation ne nuit toutefois pas à la spontanéité, soutient le magazine. Dans l'éventualité où le couple est en mesure de planifier la chose, ce dernier suggère de prévoir quelques accessoires indispensables. S'il fallait que l'un ou l'autre des partenaires ait la peur des petites bêtes, il vaudrait mieux se prémunir de citronnelle et autres répulsifs. Pour contrer les cailloux? On isole le (ou la) délicat(e) sur un petit matelas de mousse. Pour appliquer les règles d'hygiène? S'équiper de lingettes nettoyantes et rafraîchissantes. Peur de l'humidité? Très efficace et peu encombrante: la couverture de survie. Peur d'être surpris? Il n'y a qu'à s'éloigner des sentiers battus. Ça protège des promeneurs, mais pas nécessairement des chasseurs! *Vivre l'Aventure* laisse finalement le lecteur sur ce pertinent conseil: « Emporter toujours l'indispensable préservatif: il paraît qu'il en existe avec motifs de camouflage. » Avis aux intéressés!



Citoyen... ordinaire?

■ Dans ses moments de loisir, il fréquente Jack Nicholson, Chevy Chase, Anthony Hopkins, Tony Blair, Jean Chrétien, Nelson Mandela, Steven Spielberg. À chaque discours qu'il prononce, il empoche entre 125 000 \$US et 300 000 \$. Depuis qu'il a quitté son dernier emploi, il y a à peine 14 mois, il a donné plus de 200 de ces conférences dans une trentaine de pays, ce qui lui assurera cette année un « salaire d'appoint » se situant entre 10 et 15 millions \$US. Ce n'est rien. D'ici la fin de 2002, on estime à 40 millions \$US les revenus de toutes sortes qu'il obtiendra. Bill Clinton répond difficilement à la description du citoyen moyen. Le train de vie qu'il mène aujourd'hui est plutôt celui d'une *rock star*, note l'édition de la semaine passée de *Newsweek*, première publication à obtenir une entrevue avec l'ex-président américain depuis son retrait de la vie politique. À 55 ans, Clinton est le plus jeune ex-président américain et certainement le plus physiquement et intellectuellement actif depuis Teddy Roosevelt. Amère et optimiste, il est à rédiger ses mémoires. « J'ai fait des erreurs que je souhaiterais ne pas avoir faites. Je suppose que cela va me renforcer et me garder humble pour le restant de mes jours », a-t-il déclaré au magazine américain. Libéré du discours officiel, Clinton s'est révélé plus spontané qu'il ne l'a jamais été pendant ses années de gouverne. Cela a eu pour effet de mettre certaines de ses contradictions à nu. « Je pense que demeurer furieux et rancunier est totalement destructeur », dit-il, peu de temps après avoir démontré des élans de colère et de rancune », fait remarquer *Newsweek*.

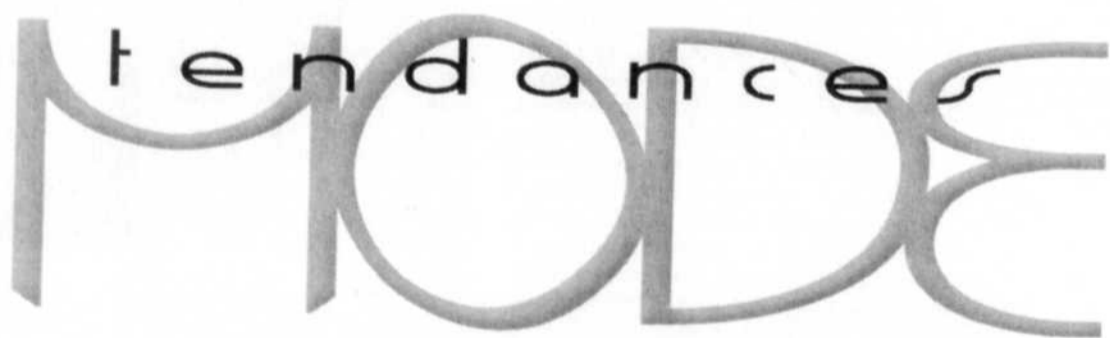
Clinton: « J'ai fait des erreurs, je suppose que ça va me garder humble... »



« The next big thing »

■ Il y a huit mois, leur nom n'était connu que de quelques initiés. Aujourd'hui, la formation new-yorkaise The Strokes est considérée comme la révélation mondiale de l'année — et peut-être même de la décennie — sur la scène rock. Feu de paille alimenté par une critique enflammée? Trop tôt pour le dire, mais en attendant, la presse spécialisée continue de se passer le mot. Dans son édition d'avril, le magazine britannique *Q*, tente de cerner les raisons de la phénoménale ascension de ce groupe et de tout le tapage qui l'entoure. « Ils sont ici pour baiser, balancer leur rock et... s'autodétruire? » demande le magazine en couverture. Ceux que l'on compare déjà au Velvet Underground et aux Clash n'avaient jamais imaginé possible un succès d'une telle rapidité. « Au début, je ne croyais pas que nous puissions devenir *rock stars*. Nous avions faim et voulions être reconnus. Maintenant je me rends compte que beaucoup des choses qui nous arrivent font partie de la vie de rock stars: la façon dont les gens nous perçoivent et les offres que nous recevons des filles... Mais je ne pense pas être vraiment prêt pour cette vie-là. Il y a un moment, pendant l'année, où l'on s'est tout regardé et où l'on s'est demandé: "Que nous arrive-t-il?" » fait savoir Fabrizio Moretti. Avec ses copains Nick Valensi (guitare), Albert Hammond Jr (guitare), Nikolai Fraiture (bassiste) et Julian Casablancas (chant), le batteur redoute le *burn-out*. Leur maison de disques, RCA, se défend pourtant bien de mener ses poulains à l'abattoir: « On ne veut pas les brûler. On ne veut pas passer deux ans sur la route sans nouvelle chanson. De cette manière, vous vous retrouvez avec un trop longue absence entre deux albums à cause de la fatigue et vous repartez sur des bases merdiques », soutient Steve Ralbovsky chez A & R.

Rendez-vous doux avec le jeans



24 pages DE STYLE

MERCREDI dans LE SOLEIL

MARDI SOIR À LA TÉLÉ

Réseau	Câb.	18h30	19h00	19h30	20h00	20h30	21h00	21h30	22h00	22h30	23h00	23h30	
11 (SRC)	6	Euronews	Virginie	La facture	Les super mamies (dernière)		Enjeux: L'amour suffit-il?		Les Nouvelles				
4 (TVA)	7	Ultimatum	Les Parfaits	Max inc.	Histoires de filles (R)		LARA FABIAN - INTIME		Cinéma: LES POÈTES MAUDITS				
2 (TQS)	13	Flash: Eric Lapointe	Fun noir: C. LaFortune	Hockey: Du Centre Molson à Montréal, les Sénateurs d'Ottawa affrontent les Canadiens	Choix de Sophie	Sciences: La roulette russe	Boston Public		Le Grand Journal				
15 (TQC)	8	Ramdam	Tous contre un			The Nature of Things	CBC News: Disclosure		Le Grand Journal	Choix de Sophie	Tous contre un	La maison des plaisirs	
5 (CBC)	12	Canada Now	Life & Times: Donald Marshall			My Wife & Kids	Wednesday 9:30	Scrubs	The National	The National 2nd Ed	ZeD (23h25)		
12 (CTV)	14	News (18h)	Access Hollywood	Drew Carey		Popstars	Frasier		The Court	CTV News	News		
20 (GLOBAL)	3	Global National	Bob & Margaret	Entertainment Tonight	That '70s Show	Spin City	NYPD Blue		Judging Amy	Body & Health	Global Sports		
22 (ABC)	22	ABC News	King of the Hill	Frasier	Dharma & Greg		The Guardian		The Court	News	Nightline (23h35)		
3 (CBS)	21	News (18h)	CBS News	Entertainment Tonight	JAG		Frasier	Scrubs	Judging Amy	News	Late Show (23h35)		
5 (NBC)	18	NBC News	Jeopardy	Wheel of Fortune	Wille & Grace		24		Dateline NBC	News	Tonight Show (23h35)		
Fox	34	Drew Carey	Seinfeld		That '70 Show	Andy Richter			Smallville	Star Trek: Voyager			
57 (PBS)	43	Business Report	NewsHour		Nova: Holocaust on Trial		Shape of Life / First Hunter - Survival Game (2/3)			BBC News	Charlie Rose		
ARTV	31	Rickie L. Jones (18h)	Harmoniques: Wagner	Auteur... M.-C. Blais	Pa Parsons Dance Company		Silence on court!		Cinéma: LES FEUX DE L'ÉTÉ				
Canal D	20	Contact animal (18h)	Missions aériennes		Objectif science... la GRC		Biographies: Gilles Latulippe		La femme bionique		Cinéma: KALAMAZOO		
Canal Vie	35	Les copines	Revanche des nerds	Technobolie	Star Trek: Nouvelle génération		C'est mon choix		Santé en vedette	Les copines	Éros et Compagnie		
Canal Z	26	Des hist. extra (18h)	@discovery.ca	Primetime Primates: Raboons	Exhibit A	Ancient Clues	X Files: Choix du public		Monstres mécaniques		X Files		
Discovery	37	Crocodile Hunter (18h)	Escapes de rêve	Le touriste	Dominika's Planet	Avventura	Blanches montagnes	Motoneige	World's Greatest Mysteries		@discovery.ca		
Évasion	23	On Tour	L'histoire à la une		Hitler: U-234		Face cachée de l'histoire		Voies de l'aventure	L'hiver autrement	Défions l'hiver	Visite de quartiers	
Historia	25	Clause Ryan (18h)	Max Musique		Specimen	VJ Claude Rajotte	Les immortels: France Gall		Cinéma: LES MUTINÉS DU TÉMÉRAIRE				
MusiMax	32	MMAX collection (14h)	Mode de rue	M. Net					Tom Jones	Duo Benezra	Musicographie: Françoise Hardy		
Musique Plus	30	InfoPlus (18h)	LES OBSÈQUES DE LA REINE MÈRE						Megahitplus	Mary J. Blige: Behind The Music			
RDI	19	Choix de carrières							Les Nouvelles	Yvon Deschamps	Hôpital à cœur ouvert		
RDS	33	Sports 30							Sports 30	Québec courses	Aventure caravaning		
Séries +	24	Direction: Sud (18h)	L'Hôpital Chicago Hope	Rex					Les Sopranos		Haute finance		
Sportsnet	38	Baseball	Be a Player	Sportscentral	Hockey: Les Canucks de Vancouver rencontrent l'Avalanche au Colorado		Doomsday Asteroid				Sportscentral		
TLC	39	Motorcycles (18h)	Trading Spaces	Beware! - Bad Drivers					Bodytasm! - The Making Off a Prof. Wrestler		Beware! - Bad Drivers		
TSN	28	Sportscentre	That's Hockey	Full Contact Fighter	2002 World Curling Championships						Sportscentre		
Télé-Mag	42	Multi-Mag (18h)	En piste	Portrait de...	Jardiner avec G.Hamel	Parlons-en!	Virage				Expédition plein air		
Télétoon	36	RoboBlatte	Daria	Pourquoi pas Mimi?	Angela Anaconda	Méga bébés	Les Simpson	Henri pis sa gang		le meilleur... le pire	Les déshiqueteurs	Les Simpson	Henri pis sa gang
TV5	15	Pyramide	Journal de France 2	Tout le monde en parle: Juliette Binoche, Jean-Louis Murat, Marianne Faithfull, Robert Hossein, Titoff, etc.					Temps présent: Réve sur quatre roues (22h10)		Journal belge (23h10)	Double JE	
Vox	9	Carnets de l'emploi							Citémag Québec		Infocomm.		
Vrak-TV	16	Radio enfer	Réal-TV						Micro-info				

EN BREF



Détail d'une toile de la collection Winkworth.

Ottawa acquiert la collection Peter Winkworth

■ GATINEAU — Le gouvernement fédéral a acquis pour 6 millions \$ la collection Peter Winkworth, qui documente plus de quatre siècles d'histoire canadienne. Cette collection comprend plus de 700 aquarelles et dessins, 3300 gravures, neuf tableaux peints à l'huile ainsi que d'autres oeuvres d'art que M. Winkworth a accumulées pendant 50 ans. On y retrouve des trésors nationaux comme la toute première lithographie canadienne à être connue, qui représente la construction du pont des Chaudières, ainsi que des paysages de Terre-Neuve, de la Nouvelle-Écosse, du Québec, de l'Ontario et de la Colombie-Britannique. Canadien de naissance et habitant Londres, Peter Winkworth a consacré une bonne partie de sa vie à faire l'acquisition d'oeuvres d'art et d'artefacts illustrant l'histoire du Canada. Sa collection a été confiée aux Archives nationales du Canada, qui organiseront des événements permettant au public d'apprécier ces oeuvres. (PC)

Supplémentaires

■ Une avalanche de supplémentaires vient de nous tomber dessus pour l'automne prochain. D'abord les 3 témoins de l'humour seront à la salle Albert-Rousseau, le 28 septembre, pour une représentation à 16 h et une autre à 20 h. Sylvain Cossette reviendra au Capitole, le 11 octobre, à 20 h 30, avec son *Rendez-vous*. Du 16 au 19 octobre, à 20 h 30, au Capitole, ce sera le retour de Martin Matte. Laurent Paquin sera en 3e série de supplémentaires, les 21 et 22 novembre, à 20 h, à la salle Albert-Rousseau. Et enfin, du 21 au 24 novembre, au Capitole, à 20 h 30, ce sera le retour de *Ladies' Night*. J.S.

Jean-Paul Chartrand à TVA et à LCN

■ Après avoir vu *Le TVA sports* disparaître du jour au lendemain, l'animateur Jean-Paul Chartrand a finalement accepté l'offre de ses employeurs: il reste à TVA, où il couvrira les événements sportifs majeurs, en plus de présenter et de commenter les nouvelles de sports à LCN. « Un second début », pour emprunter les mots de l'animateur, qui traîne derrière lui une carrière de 22 ans à TVA. « Avec la présence d'une personnalité forte comme Jean-Paul Chartrand, la chaîne d'information continue de TVA va également s'imposer comme un incontournable en information sportive », a commenté Philippe Lapointe, vice-président, information et affaires publiques, par voie de communiqué. Treize postes ont été abolies, en même temps que le bulletin de sports à TVA, il y a deux semaines. R. Th.

L'effet d'entraînement

27,50\$ par mois (abonnement annuel, sans les taxes)

Services inclus:
- Salles de musculation et d'aérobic
- Piscine olympique
- Pistes de jogging et patinoires
- Réservation de terrains
- Stationnement intérieur*

*La réservation est gratuite les samedi et dimanche et les matin, midi et soir.

PEPS Physiquement plus grand!
www.peps.ulaval.ca

Inscrivez-vous dès maintenant!

656-PEPS

UNIVERSITÉ LAVAL

LA SAISON 2002-2003 DE LA BORDÉE Sous le signe de Lepage et de quelques familles théâtrales

JEAN ST-HILAIRE
JStHilaire@lesoleil.com

Un grand Shakespeare rechraché en vieux québécois par Michel Garneau, le scénario d'un film anglais démonté par les Enfants Terribles, une touchante tragicomédie d'Ionesco et un texte de Sophie Faucher mis en scène par Robert Lepage composent la programmation de la saison 2002-2003 du Théâtre de la Bordée dévoilée hier soir par Jack Robitaille.

Persistant dans sa connivence avec le milieu, le directeur artistique de la nouvelle maison de la rue Saint-Joseph a fait de sa 26^e saison un véritable colloque de familles théâtrales. Dans les formes, deux de ses quatre spectacles seront des coproductions, mais dans les faits, l'esprit de quatre compagnies teintera la pratique de la Bordée. « Nous sommes une famille qui accueille d'autres familles aux démarches précises et originales », précise l'animateur.

Pour le lever de rideau saisonnier, le 17 septembre, il a demandé à Frédéric Dubois de communiquer au *Macbeth* de Shakespeare revisité par Garneau la fraîcheur et l'invention ludiques qu'il insuffle aux productions de sa troupe, le Théâtre des Fonds de Tiroirs. Le TFT ne coproduit pas, mais deux ses acteurs attirés, Christian Michaud et Marie-Christine Lavallée, défendront *Macbeth* et sa Lady, les protagonistes de cette tragédie sur l'ambition, le pouvoir et l'aveuglement que ce dernier provoque parfois chez ceux qu'il choisit. Dubois s'entourera entre autres de deux de ses concepteurs du TFT, Patrice Dubois, Hugues Frenette, Éric Leduc, Nadine Meloche, Anne-Marie Olivier et Jean-Sébastien Ouellette compléteront la distribution.



Le directeur artistique Jack Robitaille entouré d'artistes des quatre pièces qu'il a retenues. À sa droite: Christian Michaud et Marie-Josée Bastien; à sa gauche: Gill Champagne et Sophie Faucher.

En novembre, place à l'adaptation de Marie-Josée Bastien et d'Erika Gagnon du film *L'Impromptu*, de David Lapine. La première réglera la mise en scène de ce scénario de Sarah Kernachan qui rassemble dans la campagne française, pour un huis clos mouvementé, de grandes figures du romantisme. Delacroix, Liszt, Chopin et de Musset seront de cette foire d'empoigne guettée par la féline George Sand, dont les oeillades en direction de Chopin font enragier de Musset. Érika Gagnon sera la Sand. Stéphane Allard, Yves Ayot, Fabien Cloutier, Jean-Sébastien Ouellette, Nathalie Poiré, Marie-France Tanguay et Réjean Vallée l'entoureront. De passion plus que de raison, romantisme oblige.

Le Théâtre Les Enfants Terribles coproduit la pièce avec la Bordée. Ce n'est pas le premier film qu'il porte à la scène. En 1995, il a théâtralisé *Le Cuisi-*

nier, le voleur, sa femme et son amant sous le titre *Mignardises à l'index*.

BÉRENGER ET FRIDA

Sur l'autre versant de la saison, rendez-vous avec deux héros à l'heure de l'adieu au monde: l'un fictif, le roi Bérenger 1^{er}; l'autre historique, la femme-peintre mexicaine Frida Kahlo.

Gill Champagne dirigera un jeune Bérenger dans *Le Roi se meurt*: Jean-Sébastien Ouellette. Ionesco (1912-1994) a écrit cette pièce — l'une de ses plus lumineuses — aux portes de la cinquantaine pour exorciser sa peur de la mort. À l'approche du grand départ, le roi dresse la somme de ses abandons, des beautés grandes et petites qui font le sel et l'âme de la vie. Yves Amyot, Marie Gignac, Linda Laplante, Roland Lepage et Denise Verville forment la cour du très lucide moribond.

Un cruel concours de circonstances

devait raffermir Jack Robitaille dans sa décision d'afficher la pièce. Il a eu la douleur de perdre son frère aîné, au terme d'une longue maladie, voici quelques semaines.

En mars, *Apasionada* nous rappellera au bon souvenir de l'art scénique de Robert Lepage, mais aussi à l'existence proprement mythiques des artistes mexicains Frida Kahlo et Diego Rivera, son mari.

Aux dernières heures d'une vie de l'esprit flamboyante, mais d'une vie du corps dévastée par un accident atroce, Frida Kahlo revit ses amours avec Rivera et leur combat commun pour donner au peuple mexicain un art en lequel il se reconnaît. M^{me} Faucher joue Frida, Patrie Saucier incarne Rivera. Lise Roy les seconde. Il s'agit d'une coproduction Ex Machina-Bordée.

Créé au Quat'Sous, en décembre, le spectacle a beaucoup progressé et a été joué à l'étranger depuis. Par ailleurs, *Apasionada* n'eût-elle pas été montée par Robert Lepage que le directeur artistique, qui se targue de programmer à la Bordée un théâtre populaire, aurait été fort intéressé par sa thématique. Étudiante en archéologie et stagiaire au Mexique, sa fille Éléonore a été à même de vérifier l'attachement du peuple mexicain aux vestiges précolombiens de sa culture.

En complément de programme, la Bordée accueillera en novembre Christian Vézina et son spectacle *Une veillée chez le Maréchal-Ferron*, et à la mi-janvier *Les Contes urbains*.

La Bordée propose différentes formules d'abonnement représentant jusqu'à 52 % d'économie sur le prix au guichet. Leurs coûts vont de 50 à 104\$. Renseignements auprès d'info@bordée.qc.ca ou au 694-9631.

TOYOTA

VENTE ÉTIQUETTES ROUGES

Chez votre concessionnaire Toyota

Sienna 2002

299\$ par mois / location 48 mois*
Comptant de 5010\$
Transport et préparation inclus
Option 0\$ comptant également disponible à la location

- Moteur V6 VTI-3,0 litres de 210 ch.
- Véhicule à faibles émissions (LEV)
- Consommation AUTOMATIQUE: 12,4 / 8,8 L / 100 km ville/route**
- Deux portières latérales arrière coulissantes
- Volant inclinable avec commandes du système audio
- Climatiseur jumelé, chauffelette auxiliaire à l'arrière
- Banquette centrale amovible et inclinable à accoudoirs rabattables
- Radiocassette AM-FM avec lecteur CD et 4 haut-parleurs

Highlander 2002

429\$ par mois / location 48 mois*
Comptant de 5930\$
Transport et préparation inclus
Option 0\$ comptant également disponible à la location

- Moteur V6 VTI-3,0 litres de 220 ch.
- Véhicule à faibles émissions (LEV)
- Consommation AUTOMATIQUE: 13,0 / 9,7 L / 100 km ville/route**
- Traction intégrale
- Radiocassette AM-FM avec lecteur CD et 6 haut-parleurs
- Système ABS et répartiteur électronique de force de freinage

Echo 2002

169\$ par mois / location 60 mois*
Comptant de 1644\$
Transport et préparation inclus

0\$ premier paiement*
0\$ dépôt de sécurité*

ou obtenez **0%** de financement à l'achat pour 36 mois* sur toutes les Echo 2002 en stock

- Moteur VTI-1,5 litre de 108 ch.
- Véhicule à faibles émissions (LEV)
- Consommation MANUELLE: 6,8 / 5,2 L / 100 km ville/route**
- Direction à assistance variable
- Radio AM-FM avec lecteur CD et 4 haut-parleurs

TACOMA TUNDRA SEDUIA

LA VRAIE VIE EST DÉHORS.

TOYOTA
Votre concessionnaire

Jusqu'à 1000\$ de remise*

www.toyota.ca

AGENDA

ENVOYEZ VOS COMMUNIQUÉS, CINQ JOURS AVANT PUBLICATION, À:

Suzanne Ruel
LE SOLEIL
C.P. 1547, succ. terminus
925, chemin Saint-Louis
Québec
G1K 7J6

Téléphone: 686-3489
Fax: 686-3374
Courriel: agenda@lesoleil.com

CINÉMA

Les chiffres indiquent la valeur artistique: (2) remarquable; (3) très bon; (4) bon; (5) moyen; (6) pauvre. Les notes sont fournies par Médiafilm; elles peuvent différer de celle des critiques du SOLEIL.

CINÉPLEX ODÉON BEAUPORT (661-9494). La chambre forte (4) 13h05, 15h45, 19h, 21h30 (13 ans). Crimes et pouvoir (1) 12h20, 14h50, 18h45, 21h15 (13 ans). L'ère de glace (4) 12h, 14h, 16h05, 18h, 20h (G). La mystérieuse mademoiselle C. (4) 12h50, 15h30, 18h50, 21h45 (G). National Lampoon présente Van Wilder (6) 12h10, 14h20, 16h35, 18h55, 21h (13 ans). Mort à Smoochy (5) 21h55 (G). Blade II (4) 13h20, 15h50, 19h10, 22h (16 ans). 40 jours et 40 nuits (5) 13h10, 15h40, 18h15, 20h45 (13 ans). Le collectionneur (5) 12h05, 14h45, 18h20, 21h10 (16 ans). Tanguy (4) 12h40, 15h, 18h25, 20h50 (G). Les horlogers du temps (5) 13h30, 21h40 (G). Les créatures maléfiques (5) 13h50, 16h15, 19h15, 21h50 (13 ans). Le seigneur des anneaux (3) 12h30, 16h30, 20h30 (G). Flics en direct (5) 13h40, 16h20, 19h20, 21h35 (G). Un homme d'exception (4) 12h15, 15h05, 18h05, 21h20 (13 ans). E.T. L'extra-terrestre (2) 13h, 16h, 18h35 (G). Tarifs: 9,75\$, 13 ans et moins et 65 ans et plus: 5,75\$. Matinée (sauf jours fériés): 6,75\$. Avant 18h sam. et dim. et jours fériés: 7,75\$. Mardis et mercredis: 6,25\$.

CINÉPLEX ODÉON PLACE CHAREST (529-9745 ou 9746). Crimes et pouvoir (1) 13h50, 16h20, 18h45, 21h20 (13 ans). Les créatures maléfiques (5) 14h, 16h30, 19h10, 21h30 (13 ans). E.T. L'extra-terrestre (2) 13h05, 15h40 (G). Un homme d'exception (4) 18h25, 21h10 (13 ans). Blade II (4) v.f. 13h10, 15h30, 18h10, 20h45 (16 ans). La mystérieuse mademoiselle C. (4) 13h20, 16h, 18h20 (G). Mort à Smoochy (5) 21h (G). L'ère de glace (4) 13h40, 15h50, 18h30, 20h30 (G). La chambre forte (4) 13h30, 16h10, 19h, 21h35 (13 ans). National Lampoon présente Van Wilder (6) 13h, 15h10, 17h15, 19h20, 21h25 (13 ans). Tarifs: 7,50\$, âge d'or et adolescents jusqu'à 17 ans: 5\$, tous les jours avant 18h: 5\$, mardi et mercredi toute la journée: 5\$.

CINÉPLEX ODÉON SAINTE-FOY (871-1550). National Lampoon's Van Wilder (6) v.o.a. 12h15, 14h30, 16h40, 19h05, 21h20 (13 ans). High Crimes (1) v.o.a. 13h, 15h50, 19h, 21h40 (13 ans). La chambre forte (4) 12h45, 15h30, 18h15, 20h45, 18h30, 19h20, 21h10, 21h50 (13 ans). Mort à Smoochy (5) v.o.a. 15h55, 21h15 (G). Tanguy (4) 12h50, 15h40, 18h30, 21h45 (G). L'ère de glace (4) 12h25, 15h15, 18h05, 20h35, 21h (G). Ice Age (4) v.o.a. 13h05, 15h15, 18h45, 20h45 (G). Blade II (4) 12h40, 15h20, 18h10, 20h40, 19h15, 21h55 (16 ans). E.T. L'extra-terrestre (2) 12h35,

15h20, 18h25, 21h05 (G). Un homme d'exception (4) 12h20, 15h25, 18h35, 21h35 (13 ans). Le seigneur des anneaux (3) 12h30, 16h15, 20h30 (G). Tarifs: Soir. adultes 12\$, enfants et aînés: 6,25\$. Sam. dim. avant 18h: adultes 9,50\$, enfants et aînés: 6,25\$. Lun. au ven. avant 18h. et mar. merc. toute la journée: adultes 7,50\$, enfants et aînés: 6,25\$.

CLAP (650-CLAP). Les tabuleux destin d'Amélie Poulin (2) 16h30 (G). Des fleurs pour Harrison (4) Mar. Mer. 16h10, 18h50. Jeu. 16h10 (13 ans). J'ai faim!!! (1) 14h05, 17h50, 19h50, 21h45 (G). Pauline et Paulette (4) 12h30, 14h25, 16h20, 18h (G). Rue des plaisirs (5) 12h10, 16h, 21h25 (G). Tanguy (4) 11h50, 13h55, 15h35, 21h55 (G). Une hirondelle a tué le printemps (4) 12h, 14h15, 19h, 21h (G). Tarifs: 7\$, ven. au dim. après 18h: 8,50\$, 50 à 64 ans et étudiants: 6\$, 65 ans et plus et 14 ans et moins: 5,50\$. Mar. et mer.: 5,50\$. Représentations avant 11h: 4\$.

GALERIES DE LA CAPITALE (628-2455). Crimes et pouvoir (1) 13h35, 16h30, 19h20, 21h55 (13 ans). National Lampoon présente Van Wilder (6) 13h10, 15h20, 17h25, 19h30, 21h50 (13 ans). L'ère de glace (4) 13h, 15h10, 17h15, 19h15, 21h10 (G). Les créatures maléfiques (5) 13h45, 16h15, 19h15, 21h55 (13 ans). Un homme d'exception (4) 13h20, 16h15, 19h10, 22h (13 ans). Le seigneur des anneaux (3) 13h, 18h50 (G). Blade II (4) 13h10, 16h10, 19h35, 22h10 (16 ans). E.T. L'extra-terrestre (2) 13h30, 16h30, 19h10, 21h50 (G). La mystérieuse Mademoiselle C. (4) 13h05, 15h45, 19h, 21h35 (G). La recrue (4) 13h25, 16h20, 19h20, 22h10 (G). Mort à Smoochy (5) 16h35, 22h15 (G). Les horlogers du temps (5) 13h50, 16h15, 19h45, 22h (G). La chambre forte (4) 13h15, 16h25, 19h25, 22h15 (13 ans).

LIDO (837-0234). Crimes et pouvoir (1) Jeu. 13h, 18h55, 21h30. Mar. Mer. 18h55, 21h30 (13 ans). L'ère de glace (4) Jeu. 13h, 19h, 21h30. Mar. Mer. 19h, 21h30 (G). Les créatures maléfiques (5) 21h30 (13 ans). Blade II (4) 18h50, 21h30 (16 ans). La recrue (4) Jeu. 13h, 18h40, 21h30. Mar. Mer. 18h40, 21h30 (G). National Lampoon présente Van Wilder (6) Jeu. 13h, 19h, 21h30. Mar. Mer. 19h, 21h30 (13 ans). Les horlogers du temps (5) Jeu. 13h, 19h, 21h30. Mar. Mer. 19h, 21h30 (G). La chambre forte (4) Jeu. 13h, 18h50, 21h30. Mar. Mer. 18h50, 21h30 (13 ans). Le fabuleux destin d'Amélie Poulin (2) 18h45 (G). Un homme d'exception (4) Mar. Mer. 21h30. Jeu. 13h, 21h30 (13 ans). La mystérieuse Mademoiselle C. (4) Jeu. 13h, 19h, Mar. Mer. 19h (G). Tarifs: Ven. sam. dim. (soir): 9\$, 13 à 20 ans: 6,50\$. 12 ans et moins et 65 ans et plus: 4\$, Ven. sam. dim. (jour): 6,50\$. 12 ans et moins et 65 ans et plus: 4\$. Lun. mar. mer.: 6,50\$. 12 ans et moins et 65 ans et plus: 4\$. Jeudi: 4,50\$. 12 ans et moins et 65 ans et plus: 3,50\$.

STARCITÉ (874-0255). Big Trouble (1) v.o.a. 13h, 15h10, 17h20, 19h10, 21h20 (G). Crimes et pouvoir (1) 13h, 14h, 18h55, 21h35, 19h15, 19h45, 21h50, 21h50 (13 ans). National Lampoon présente Van Wilder (6) 13h10, 15h20, 17h25, 19h30, 21h45 (13 ans). Clockstoppers (5) v.o.a. 13h50 (G). Les horlogers du temps (5) Mar. Mer. 16h15, 19h, 21h15. Jeu. 16h15, 21h15 (G). La recrue (4) 13h30, 16h25, 19h30, 22h15 (G). Death to Smoochy (5) v.o.a. Mar. Mer. 16h15, 19h20, 21h50. Mar. Mer. 16h15, 19h20 (G). The Rookie (4) v.o.a. 13h25, 16h20, 19h20, 22h10 (G). 40 jours et 40 nuits (5) 13h30, 16h10, 18h50, 21h30 (13 ans). La mystérieuse Mademoiselle C. (4) 13h15, 16h20, 19h25, 21h45 (G). Flics en direct (5) Mar. Jeu. 13h10, 15h30, 19h, Mer. 13h10, 15h30 (G). Les créatures maléfiques (5) 14h, 16h30, 19h40, 22h (13 ans). Resident Evil (5) v.o.a. 21h15 (13 ans). Nous étions soldats (4) 13h10, 16h10, 19h15, 22h20 (13 ans). Le collectionneur (5) 19h30, 22h20 (16 ans). Peter Pan 2 - Retour au pays imaginaire (5) v.f. 13h25, 15h35 (G). Le bal du monstre (4) 13h10, 15h45, 19h30, 21h55 (16 ans). Sans issue (3) 12h55, 15h55, 19h10, 22h20 (13 ans). Un week-end à Gosford Park (3) 12h55, 15h45, 18h50, 21h50 (G). Harry Potter à l'école des sorciers (4) 12h55 (G). La machine à explorer le temps (4) 13h05, 15h30, 19h45, 22h15 (G).

ALOUETTE, Saint-Raymond (337-2465). La mystérieuse Mademoiselle C. (4) 19h (G). La machine à explorer le temps (4) 19h30 (G). Tarifs: 7,25\$, 13 à 19 ans et âge d'or: 5,25\$. 12 ans et moins: 3,50\$. Matinées et mar. merc.: 5\$, 12 ans et moins: 3,50\$.

LA DERNIÈRE LUNE de Serge Bonin. Par Le théâtre du Païer. Int.: Serge Bonin et Hugo Turgeon. Au Petit Théâtre de Québec, 190, Dorchester. Coût: 15\$, étudiants 12\$. Rés.: 643-8131.

ALOUETTE, Saint-Raymond (337-2465). La mystérieuse Mademoiselle C. (4) 19h (G). La machine à explorer le temps (4) 19h30 (G). Tarifs: 7,25\$, 13 à 19 ans et âge d'or: 5,25\$. 12 ans et moins: 3,50\$. Matinées et mar. merc.: 5\$, 12 ans et moins: 3,50\$.

ALOUETTE, Saint-Raymond (337-2465). La mystérieuse Mademoiselle C. (4) 19h (G). La machine à explorer le temps (4) 19h30 (G). Tarifs: 7,25\$, 13 à 19 ans et âge d'or: 5,25\$. 12 ans et moins: 3,50\$. Matinées et mar. merc.: 5\$, 12 ans et moins: 3,50\$.

ALOUETTE, Saint-Raymond (337-2465). La mystérieuse Mademoiselle C. (4) 19h (G). La machine à explorer le temps (4) 19h30 (G). Tarifs: 7,25\$, 13 à 19 ans et âge d'or: 5,25\$. 12 ans et moins: 3,50\$. Matinées et mar. merc.: 5\$, 12 ans et moins: 3,50\$.

ALOUETTE, Saint-Raymond (337-2465). La mystérieuse Mademoiselle C. (4) 19h (G). La machine à explorer le temps (4) 19h30 (G). Tarifs: 7,25\$, 13 à 19 ans et âge d'or: 5,25\$. 12 ans et moins: 3,50\$. Matinées et mar. merc.: 5\$, 12 ans et moins: 3,50\$.

ALOUETTE, Saint-Raymond (337-2465). La mystérieuse Mademoiselle C. (4) 19h (G). La machine à explorer le temps (4) 19h30 (G). Tarifs: 7,25\$, 13 à 19 ans et âge d'or: 5,25\$. 12 ans et moins: 3,50\$. Matinées et mar. merc.: 5\$, 12 ans et moins: 3,50\$.

ALOUETTE, Saint-Raymond (337-2465). La mystérieuse Mademoiselle C. (4) 19h (G). La machine à explorer le temps (4) 19h30 (G). Tarifs: 7,25\$, 13 à 19 ans et âge d'or: 5,25\$. 12 ans et moins: 3,50\$. Matinées et mar. merc.: 5\$, 12 ans et moins: 3,50\$.

ALOUETTE, Saint-Raymond (337-2465). La mystérieuse Mademoiselle C. (4) 19h (G). La machine à explorer le temps (4) 19h30 (G). Tarifs: 7,25\$, 13 à 19 ans et âge d'or: 5,25\$. 12 ans et moins: 3,50\$. Matinées et mar. merc.: 5\$, 12 ans et moins: 3,50\$.

ALOUETTE, Saint-Raymond (337-2465). La mystérieuse Mademoiselle C. (4) 19h (G). La machine à explorer le temps (4) 19h30 (G). Tarifs: 7,25\$, 13 à 19 ans et âge d'or: 5,25\$. 12 ans et moins: 3,50\$. Matinées et mar. merc.: 5\$, 12 ans et moins: 3,50\$.

ALOUETTE, Saint-Raymond (337-2465). La mystérieuse Mademoiselle C. (4) 19h (G). La machine à explorer le temps (4) 19h30 (G). Tarifs: 7,25\$, 13 à 19 ans et âge d'or: 5,25\$. 12 ans et moins: 3,50\$. Matinées et mar. merc.: 5\$, 12 ans et moins: 3,50\$.

ALOUETTE, Saint-Raymond (337-2465). La mystérieuse Mademoiselle C. (4) 19h (G). La machine à explorer le temps (4) 19h30 (G). Tarifs: 7,25\$, 13 à 19 ans et âge d'or: 5,25\$. 12 ans et moins: 3,50\$. Matinées et mar. merc.: 5\$, 12 ans et moins: 3,50\$.

ALOUETTE, Saint-Raymond (337-2465). La mystérieuse Mademoiselle C. (4) 19h (G). La machine à explorer le temps (4) 19h30 (G). Tarifs: 7,25\$, 13 à 19 ans et âge d'or: 5,25\$. 12 ans et moins: 3,50\$. Matinées et mar. merc.: 5\$, 12 ans et moins: 3,50\$.



Accompagnée par son pianiste Réal Léveillé, Claire Lafrenière présente « Chansons urbaines du Québec 1900-1950 », un spectacle qui raconte l'histoire québécoise à travers ses premiers auteurs et compositeurs. Ce soir et demain Aux Oubéaux de passage. Réservations: 524-0555.

APRÈS LA PLUIE, de Sergi Belbel. Production du Théâtre Niveau Parking et de la Compagnie Jean Duceppe. Mise en scène de Michel Nadeau. Int.: Marie-Josée Bastien, Paul-Patrick Charbonneau, Lorraine Côté, Danielle Lépine, Normand Lévesque, Véronika Makdissi-Warren, Michel Poirier, Linda Roy. Mar. au sam., à 20h. Théâtre Périscope, 2, rue Crémazie Est. Coût: Adulte 22\$, étudiant/aîné 16\$. Réservations: 529-2183. Jusqu'au 27 avril.

HIGH LIFE, de Lee MacDougall. Mise en scène de Lorraine Côté. Int.: Denis Lamontagne, Jacques Leblanc, Francis Martineau, Patric Saucier. Mar. au sam., à 20h. Théâtre de la Bordée, 315, rue Saint-Joseph Est. Réservations: 694-9631. Jusqu'au 13 avril.

LES VOISINS de Claude Meunier et Louis Sala. Mise en scène de Denis Bouchard. Production: Les tournés Jean Duceppe. Int.: Louis Champagne, Louis-Martin Despa, Martin Drainville, et autres. À 20h. Salle Albert-Rousseau. Rés.: 659-6710.

LES GROS BECS - ÉRIC PERVERCHE, par la Lynx Company, Bruxelles. D'après « Erik et het klein insectenboek », de Godfried Bomans. Mise en scène de Hamadi. Avec Alain De Neck. Marionnettes: Geneviève Périat. Matinées scolaires 9h à 12h et 14h à 17h et 19h30. Grand public 14h à 17h et 19h30. À L'Anglicane de Lévis. Rés. 522-7880.

LE GARÇON DE PORCELAINE, par le Théâtre de l'Instant du collégial. Mise en scène de Richard Paquet. Mar. à jeu. à 20h au Collège de Lévis. Entrée: 7\$. Info: 833-1249.

LA MUSIQUE TRADITIONNELLE CHINOISE. Concert commenté, avec Yadong Guan, compositrice et interprète de pipa. À 17h30 au Musée de la civilisation. Réservations: 643-2158.

FACULTÉ DE MUSIQUE DE L'UNIVERSITÉ LAVAL. Concert de piano de la classe de Michel Franck. À 20h à la salle Henri-Gagnon du pavillon Casault. Entrée libre.

CONCERT D'ORGUE. Série du printemps. Demain à 12h15 à l'église Saint-Roch. Invité: Jean Lebluis (Montréal). Au programme: Beethoven, Lubeck, Mendelssohn. Offrande volontaire.

CONCOURS DE MUSIQUE DU CANADA. Auditions de 9h à 16h (vents) et de 19h15 à 22h (vents, guitare et chant). À la chapelle du musée de l'Amérique française, 2, côte de la fabrique. Gratuit.

CONSERVATOIRE DE MUSIQUE. À 12h au Café-spectacles du Palais Montcalm. Invités: Martin Roy, saxophone; André-Anne Ferras-Fortin, piano. De 12h à 21h, examens publics de basson, à la cathédrale de la Sainte-Trinité, 31, rue des Jardins.

FAMOUS PLAYERS LES CINÉMAS
Super écran Super son Super différence
Utilisez le forfait « IMMOBILIER »
7 jours 36,68\$ + taxes (4 lignes)
Les petites annonces du Soleil 844-4444

LES GALERIES DE LA CAPITALE
5401 boul. des Galeries
TEL: 418-628-2455
★ CRIMES ET POUVOIR (AUCUN LAISSE-PASSER) (13+) 1:00 2:00 3:45 4:35 7:15 7:45 9:50 10:15
★ L'ÈRE DE GLACE (1) 1:00 3:10 5:15 7:15 9:10
★ NATIONAL LAMPOON PRÉSENTE VAN WILDER (13+) langage vulgaire 1:10 3:20 5:25 7:30 9:50
★ E.T. L'EXTRA-TERRESTRE LE 20ème ANNIVERSAIRE (1) 1:30 4:30 7:10 9:50
★ LA RECRUE (1) 1:25 4:20 7:20 10:10
★ LA CHAMBRE FORTÉ (13+) violence 1:15 4:25 7:25 10:15
★ LES HORLOGERS DU TEMPS (1) 1:50 4:15 7:45 10:00
★ CRIMES ET POUVOIR (AUCUN LAISSE-PASSER) (13+) horreur violence 1:45 4:15 7:15 9:50 10:30
★ LA MYSTÉRIEUSE MADMOISELLE C. (1) 1:05 3:45 7:00 9:35
★ UN HOMME D'EXCEPTION (13+) 1:20 4:15 7:10 10:20
★ LE SEIGNEUR DES ANNEAUX (1) LA COMMUNAUTÉ DE L'ANNEAU (1) décevant- le jeu jeunes enfants 1:50 4:50
★ MORT À SMOOCHEY (1) décevant aux jeunes enfants 4:35 10:15
★ BLADE 2 (VF) (16+) violence 1:10 4:10 7:30 10:10
★ SON NUMÉRIQUE

entourent. Si votre vie privée ne vous satisfait pas, il ne faudrait pas vous venger sur ceux qui travaillent avec vous. L'être aimé finira par vous quitter si vous continuez à tout lui reprocher. De gros ennuis sont à prévoir côté santé si vous ne changez pas complètement votre mode de vie.

Virgée: du 24 août au 22 septembre
Votre style de vie tourne autour de la passion et des aventures. Au travail, vous vous ambitionnez à fournir davantage d'efforts, à accroître votre valeur personnelle et à développer vos sens pratiques, en particulier en ce qui concerne l'argent. Vous détestez les soucis financiers. Il vous faudra apprendre à faire des compromis si vous vivez une relation de couple.

Balance: du 23 septembre au 23 octobre
Vous êtes possessif et plutôt égocentrique. Vous affronterez avec un esprit de domination les problèmes matériels de la journée. Homme ou femme, vous êtes particulièrement fascinant et attirant. Ce sera une journée que vous vivrez avec une grande intensité. Côté santé, faites attention, car au moindre malaise ou en raison d'une fatigue excessive, la fièvre risque d'apparaître.

Scorpion: du 24 octobre au 22 novembre
Vous cherchez trop à modeler l'autre à votre désir quand ce n'est pas à votre image. Au travail, vous êtes d'une rapidité rare, vous avez le goût de l'action et un esprit d'initiative. Vous semblez né pour les grandes entreprises. Vos talents font que les autres recherchent votre collaboration tout en la craignant. Faites attention, car il ne serait pas étonnant que des esprits malveillants placent quelques pièges sur votre chemin.

Sagittaire du 23 novembre au 21 décembre
En cette journée, vous deviendrez moins rude, plus conciliant et vous accepterez plus facilement des opinions contraires aux vôtres. Vous resterez loyal et équilibré. Si vous aimez les arts, vous sentirez une puissante stimulation pour votre perpétuel besoin de créer. La peinture, la sculpture et l'architecture peuvent vous mener vers le succès.

Capricorne: du 22 décembre au 20 janvier
Plein de vie et d'entrain, vous vous sentirez à l'aise dans vos rapports sociaux. Il vous sera

CERCLE POLAIRE. «Le détachement émotif: comment y arriver avec des personnes qu'on aime», par Diane Gagné, intervenante en relation d'aide. À 19h30 au 5000, 36 Avenue Ouest, bureau 202, Charlesbourg. Entrée: 5\$ (25 membres). Rés.: 623-4636.

MAISON DE LA FAMILLE SAINT-AMBROISE, 80, rue Martel, Loretteville. À 13h, Café-causerie «La découverte de soi par la créativité». À 19h30, «Comprendre et déjouer les manipulateurs et les victimes». Gratuit. Info: 847-1990.

SOURCES VIVES, FAMILLES MONOPARENTALES DE BEAUPORT. «Devenir l'homme idéal et la femme idéale» par Nicole Dumont, auteure. À 19h30 au gymnase de l'école Sainte-Christienne, 335, rue Guimont, Beaufort. Coût: 5\$, membres 2\$. Info: 667-8121.

OPTION SANTÉ. «Cessez d'être gentil, soyez vrai!» par Thomas D'Ansembourg, écrivain, thérapeute. À 19h30 au collège Saint-Charles-Garnier, 1150, boul. René-Lévesque. Coût: 20\$. Info: 687-0245.

DÉFI PARKINSON. Rencontre et témoignages de deux parkinsoniennes, suivis d'ateliers. À 13h au Centre de loisirs de petit Village, 2900, boul. du Lorent, Beaufort. Info: 661-9768.

LES MALADIES KARMIQUES, par Daniel Meurois-Givaudan. À 19h30 au Motel Universel, 2300, chemin Sainte-Foy. Entrée: 15\$. Info: 657-5533.

CENTRE BOUDDHISTE KANDALA. «Le réveil qui nous libère de la souffrance». À 19h au Centre psycho-corporel, 675, Marguerite-Bourgeois, local 304. Don suggéré 7\$. Info: 525-0610.

FLORALIES

QUÉBEC EN FLEURS. Florales internationales. Jusqu'au 14 avril, de 9h à 21h30, au Centre des Congrès. Réservations: 691-7211 ou 643-8131 ou 1-800-900-SHOW ou 1-877-641-8131.



Compositrice et interprète de pipa, l'un des plus anciens instruments de musique chinoise, Yadong Guan interprète des classiques du répertoire chinois en plus de nous renseigner sur l'histoire du pipa et sur les techniques d'exécution. À 15h30 à l'auditorium 1 du Musée de la civilisation. Ce concert commenté est présenté dans le cadre de l'exposition «Xi'an, capitale éternelle». Réservations: 643-2158.

CONFÉRENCES

PLAISIRS COUNTRY, rencontre-conférence avec Bernard Arcand et Serge Bouchard. À 19h30 dans le hall du Musée de la civilisation. Réservations: 643-2158.

LE MÉTIER D'ÉCRIVAIN. Rencontre littéraire animée par Gilles Pailler. Invités: Andrée A. Michaud et Guyliane Saucier, écrivaines. À 19h30 à l'auditorium du Musée du Québec. Entrée libre. Rés.: 525-6767.

AMIS DE LA TERRE DE QUÉBEC. Collectif de réflexion sur une expérience réelle de transformation sociale: le budget participatif. À 19h, au 1085, de Salaberry. Info: 524-2744.

COLLOQUE DES SCIENCES HUMAINES «Le Québec face aux nouvelles peurs». À 11h30: documentaire et témoignages. Sujet: «être musulman à Québec en 2002: la confrontation de nos peurs?». Au Collège de Limoilou, 1300, 8e Avenue. À 14h30: conférence «L'école anglophone pour francophones du Québec», par Yvon Courc, dir. de l'école Vision. au Campus de Charlesbourg, 7600, 3e Avenue Est. Entrée libre.

CULTIVES VOS CHAMPIGNONS, par François Huart. À 19h à la bibliothèque Marie-Victorin, 1635, Notre-Dame, L'Anceigne-Lorette. Aussi, rencontre des Amis du livre à 13h30. Info: 877-9703, poste 26.

SOCIÉTÉ D'HORTICULTURE DE SAINTE-FOY. «Les hostas», par Georges Gingras. À 19h30 au Centre artistique, 93, av. Roland-Beaudin. Info: 652-0114.

CARREFOUR FAMILLES MONOPARENTALES DE CHARLESBOURG. «L'homme apprivoisé», par Yvon Dallaire, psychologue, sexologue, auteur. À 19h30. Salle des conférences, 7260, boul. Cloutier. Coût: 5\$, membres: 2\$. Info: 623-4509.

CERCLE DES MYCOLOGUES AMATEURS. Conférence sur les polypores, à 19h au domaine de Malzerets. Entrée: 4\$ (3\$ membres SDM). Info: 691-7842.

RÉUNIONS

AUTONHOMMIE, centre de ressources pour hommes. Groupe de parole homme. «Suis-je capable de dire les vraies choses avec tact et comment?». À 19h30, au 1575, 3e Avenue, Limoilou. Gratuit. Info: 648-6480.

MAISON DE LA FAMILLE DE QUÉBEC, 573, 1re Avenue. Session de groupe «L'estime de soi des tout-petits (0-5 ans)». Les mardis jusqu'au 30 avril, à 19h. Inscriptions: 5\$. Info: 529-0263.

CENTRE-FEMMES D'AUJOURD'HUI. Tél.: 651-4280. De 13h15 à 16h: estime de soi par les arts plastiques. Demain, Café Entrées, de 13h30 à 16h: S'affirmer au quotidien, de 16h30 à 21h.

CERCLE DES FERMIERES DE L'ANCIENNE-LORETTE. Réunion mensuelle à 19h30 au sous-sol de la sacristie, 1625, rue Notre-Dame. Info: 877-1092.

ASSOCIATION DES FAMILLES MARQUIS. Déjeuner-rencontre à l'hôtel Rond-Point de Lévis, le dimanche 28 avril à 11h. Information: 834-0634, 627-7468.

ASSOCIATION DES FAMILLES MESSIER, Cabane à sucre le dimanche 27 avril au Pavillon de l'Érable, 1281, route de Michaudville, St-Jude. Dîner à midi. Info: 450-652-4181, 450-263-1040.

RASSEMBLEMENT DES FAMILLES HARDY. Le samedi le 27 juin à 13h à l'Auberge du faubourg, 280, Av. de Gaspé Ouest (route 132), St-Jean-Port-Joli. Coût: 45\$. Réservations: 876-2341, 876-3374.

JOUEURS ANONYMES. Groupe d

DIVERTISSEMENTS

LA VIE QU'ON MÈNE



LES NINOU



BEN



PEANUTS



LES GRIZZLIS



HAGAR L'HORRIBLE



DILBERT



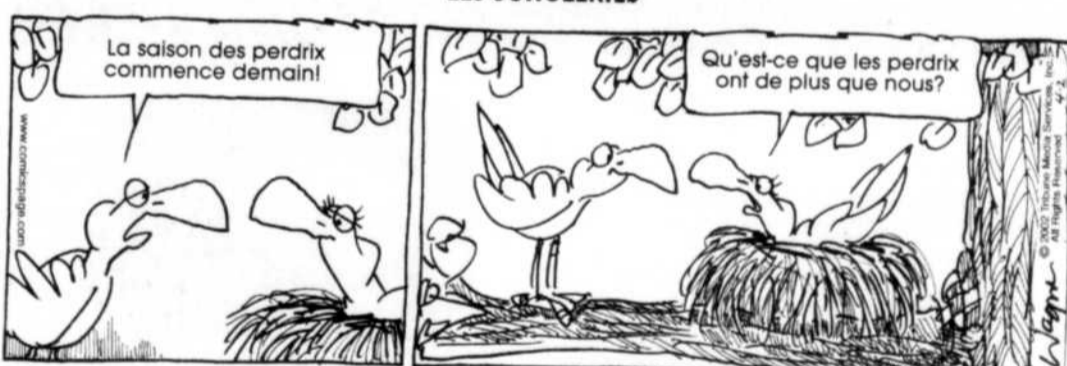
POUR LE MEILLEUR ET POUR LE PIRE



GARFIELD



LES JUNGLERIES



BLONDINETTE



MOTS CROISÉS

NO 1523

© Édimédia Inc.

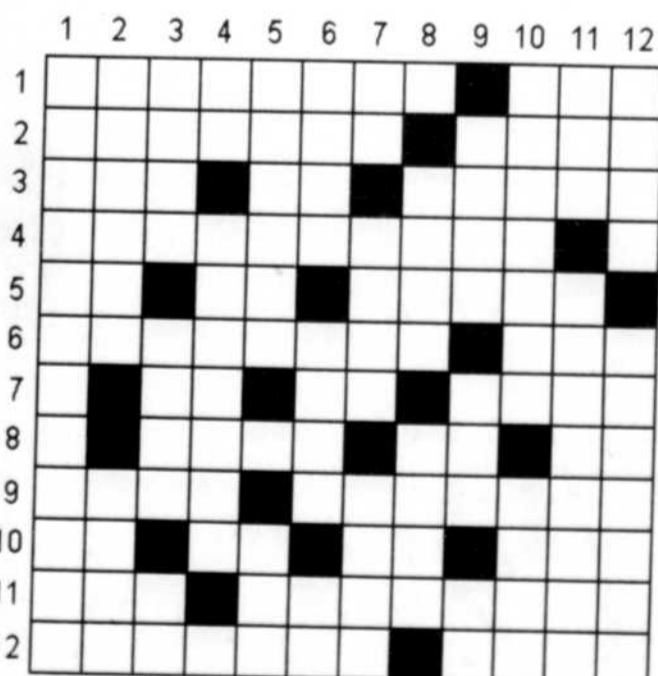
LILIANE CHRÉTIEN

HORIZONTALEMENT

- Prononcé - Triage.
- Menthe forte utilisée comme stimulant - Profit.
- Bourrelet - Chlore - Nouvelle-Guinée.
- Rebiquer (se).
- Iridium - Pron. pers. - Troisième partie de l'intestin grêle.
- Bavarde - Réponse négative.
- Aluminium - Se ressemblent - Gaine.
- Nativité - Saint - Quatre.
- Hygiénique - Un singe.
- Américium - Sélénium - Voyelles identiques - Riv. d'Alsace.
- Grand navire à voiles, au Moyen Âge - Obtenue par ruse.
- Judas - Sapropèle.

VERTICALEMENT

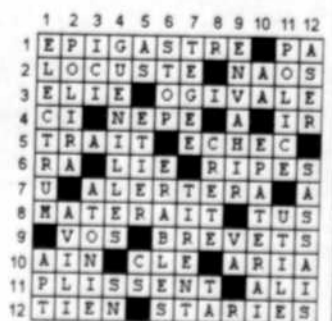
- Domestiquant un animal.
- Rogne - Objet servant de point de repère pour la navigation.
- Perdu, ruiné (fam.) - Femme d'un raja - Note.
- Art. esp. - Déchets de fonte ou d'acier.
- Prénom fém. - Point cardinal.
- Baume produit par un arbre de l'Amérique du Sud - Affli.



de l'Oubangui - Métal précieux.

- Do - Située - Ourdi.
- Affli. de la Dordogne - Volume de minéral laissé en place pour protéger une voie.
- Garnit un voilier - Saison - Quatre.
- Ne diront pas - Bouquinera.
- Aber - Pâtes alimentaires.
- Qui existe dès la naissance - Arasée.

SOLUTION DU PROBLÈME NO 1522



MOT MYSTÈRE

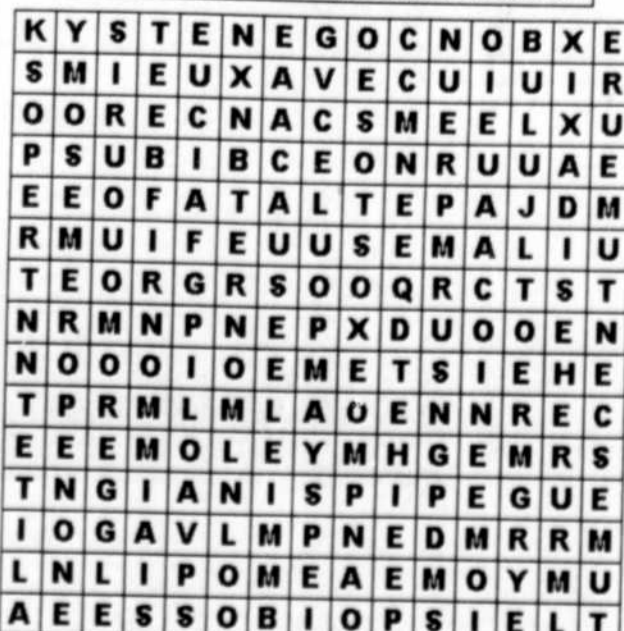
NO 4406

© Édimédia Inc.

7 LETTRES—TUMEURS BÉNIGNES OU MALIGNES

- | | | | | |
|---------|----------|----------|-----------|-----------|
| abcès | envie | lymphome | oncogène | soin |
| alité | éponge | malin | paget | souffre |
| ampoule | épuise | maux | papillome | squirre |
| angiome | exostose | mieux | peur | subi |
| bénigne | fatal | mitose | polype | suros |
| bien | mort | | | tumescant |
| biopsie | jarde | myélome | repos | tumeur |
| bosse | | myome | | |
| | kyste | | séminome | urgent |
| cancer | normal | | séreux | vécu |
| cause | larme | | signe | |
| choc | lipome | œdème | soigné | |

Solution du problème précédent: cabochon



Utilisez
le forfait
« IMMOBILIER »

7 jours
36,68\$
+ taxes
(4 lignes)

Les petites
annonces
du Soleil
844-4444

AGENDA

ENVOYEZ VOS COMMUNIQUÉS, CINQ JOURS AVANT PUBLICATION, A:

Suzanne Ruel
LE SOLEIL
C.P. 1547, succ. terminus
925, chemin Saint-Louis
Québec
G1K 7J6

Téléphone: 686-3489
Fax: 686-3374
Courriel: agenda@lesoleil.com

CINÉMA

Les chiffres indiquent la valeur artistique: (2) remarquable; (3) très bon; (4) bon; (5) moyen; (6) pauvre. Les cotes sont fournies par Médiafilm; elles peuvent différer de celle des critiques du SOLEIL.

CINÉPLEX ODÉON BEAUPORT (661-9494). La chambre forte (4) 13h05, 15h45, 19h, 21h30 (13 ans). Crimes et pouvoir (1) 12h20, 14h50, 18h45, 21h15 (13 ans). L'ère de glace (4) 12h, 14h, 16h05, 18h, 20h (G). La mystérieuse mademoiselle C. (4) 12h50, 15h30, 18h50, 21h45 (G). National Lampoon présente Van Wilder (6) 12h10, 14h20, 16h35, 18h55, 21h (13 ans). Mort à Smoochy (5) 21h55 (G). Blade II (4) 13h20, 15h50, 19h10, 22h (16 ans). 40 jours et 40 nuits (5) 13h10, 15h40, 18h15, 20h45 (13 ans). Le collectionneur (5) 12h05, 14h45, 18h20, 21h10 (16 ans). Tanguy (4) 12h40, 15h, 18h25, 20h50 (G). La recrue (4) 12h35, 15h20, 18h40, 21h40 (G). Les horlogers du temps (5) 13h30, 16h10, 18h30, 20h40 (G). Les créatures maléfiques (5) 13h50, 16h15, 19h15, 21h50 (13 ans). Le seigneur des anneaux (3) 12h30, 16h30, 20h30 (G). Flics en direct (5) 13h40, 16h20, 19h20, 21h35 (G). Un homme d'exception (4) 12h15, 15h05, 18h05, 21h20 (13 ans). E.T. L'extra-terrestre (2) 13h, 16h, 18h35 (G). Tarifs: 9,75\$. 13 ans et moins et 65 ans et plus: 5,75\$. Matinée (sauf jours fériés): 6,75\$. Avant 18h: sam. et dim. et jours fériés: 7,75\$. Mardis et mercredis: 6,25\$.

CINÉPLEX ODÉON PLACE CHAREST (529-9745 ou 9746). Crimes et pouvoir (1) 13h50, 16h20, 18h45, 21h40 (13 ans). Les créatures maléfiques (5) 14h, 16h30, 19h10, 21h30 (13 ans). E.T. L'extra-terrestre (2) 13h05, 15h40 (G). Un homme d'exception (4) 18h25, 21h10 (13 ans). Blade II (4) v.f. 13h10, 15h30, 18h10, 20h45 (16 ans). La mystérieuse mademoiselle C. (4) 13h20, 16h, 18h20 (G). Mort à Smoochy (5) 21h (G). L'ère de glace (4) 13h40, 15h50, 18h30, 20h30 (G). La chambre forte (4) 13h30, 16h10, 19h, 21h35 (13 ans). National Lampoon présente Van Wilder (6) 13h, 15h10, 17h15, 19h20, 21h25 (13 ans). Tarifs: 9,75\$. 13 ans et moins et 65 ans et plus: 5,75\$. Matinée (sauf jours fériés): 6,75\$. Avant 18h: sam. et dim. et jours fériés: 7,75\$. Mardis et mercredis: 6,25\$.

CINÉPLEX ODÉON SAINTE-FOY (871-1550). National Lampoon's Van Wilder (6) v.o. 12h15, 14h30, 16h40, 19h05, 21h20 (13 ans). High Crimes (1) v.o. 12h, 15h50, 19h, 21h40 (13 ans). La chambre forte (4) 12h45, 13h30, 15h35, 16h25, 18h30, 19h20, 21h10, 21h50 (13 ans). Panic Room (4) v.o. 12h55, 16h, 18h50, 21h30 (13 ans). Mort à Smoochy (5) 15h55, 21h15 (G). Tanguy (4) 12h50, 15h40, 18h30, 21h45 (G). L'ère de glace (4) 12h25, 13h15, 14h25, 15h45, 16h20, 18h20, 18h55, 20h25, 21h (G). Ice Age (4) v.o. 13h05, 15h15, 18h45, 20h45 (G). Blade II (4) 12h40, 13h20, 16h10, 18h40, 19h15, 21h55 (16 ans). E.T. L'extra-terrestre (2) 12h35.

15h20, 18h25, 21h05 (G). Un homme d'exception (4) 12h20, 15h25, 18h35, 21h35 (13 ans). Le seigneur des anneaux (3) 12h30, 16h15, 20h30 (G). Tarifs: Soir: adultes 12\$, enfants et aînés: 6,25\$. Sam. dim. avant 18h: adultes 9,50\$, enfants et aînés: 6,25\$. Lun. au ven. avant 18h, et mar. merc. toute la journée: adultes 7,50\$, enfants et aînés: 6,25\$.

CLAP (650-CLAP). Le fabuleux destin d'Amélie Poulain (2) 16h30 (G). Des fleurs pour Harrison (4) Mar. Mer. 16h10, 18h50. Jeu 16h10 (13 ans). J'ai faim!!! (1) 14h05, 17h50, 19h50, 21h45 (G). Pauline et Paulette (4) 12h30, 14h25, 16h20, 18h (G). Rue des plaisirs (5) 12h10, 16h, 21h25 (G). Tanguy (4) 11h50, 13h55, 19h35, 21h55 (G). Une hirondelle a fait le printemps (4) 12h, 14h15, 19h, 21h (G). Tarifs: 7\$, ven. au dim. après 18h: 8,50\$. 50 à 64 ans et étudiants: 6\$, 65 ans et plus et 14 ans et moins: 5,50\$. Mar. et mer.: 5,50\$. Représentations avant 11h: 4\$.

GALERIES DE LA CAPITALE (628-2455). Crimes et pouvoir (1) 13h35, 16h30, 19h20, 21h55 (13 ans). National Lampoon présente Van Wilder (6) 13h10, 15h20, 17h25, 19h30, 21h50 (13 ans). L'ère de glace (4) 13h, 15h10, 17h15, 19h15, 21h10 (G). Les créatures maléfiques (5) 13h45, 16h15, 19h15, 21h55 (13 ans). Un homme d'exception (4) 13h20, 16h15, 19h10, 22h (13 ans). Le seigneur des anneaux (3) 13h, 18h50 (G). Blade II (4) 13h10, 16h10, 19h35, 22h10 (16 ans). E.T. L'extra-terrestre (2) 13h30, 16h30, 19h10, 21h50 (G). La mystérieuse mademoiselle C. (4) 13h05, 15h45, 19h, 21h35 (G). La recrue (4) 13h25, 16h20, 19h20, 21h10 (G). Mort à Smoochy (5) 16h35, 22h15 (G). Les horlogers du temps (5) 13h50, 16h15, 19h45, 22h (G). La chambre forte (4) 13h15, 16h25, 19h25, 22h15 (13 ans).

LIDO (837-0234). Crimes et pouvoir (1) Jeu. 13h, 18h55, 21h30. Mar. Mer. 18h55, 21h30 (13 ans). L'ère de glace (4) Jeu. 13h, 19h, 21h30. Mar. Mer. 19h, 21h30 (G). Les créatures maléfiques (5) 21h30 (13 ans). Blade II (4) 18h50, 21h30 (16 ans). La recrue (4) Jeu. 13h, 18h40, 21h30. Mar. Mer. 18h40, 21h30 (G). National Lampoon présente Van Wilder (6) Jeu. 13h, 19h, 21h30. Mar. Mer. 19h, 21h30 (13 ans). Les horlogers du temps (5) Jeu. 13h, 21h30. Mar. Mer. 19h, 21h30 (G). La chambre forte (4) Jeu. 13h, 18h50, 21h30. Mar. Mer. 18h50, 21h30 (13 ans). Le fabuleux destin d'Amélie Poulain (2) 18h45 (G). Un homme d'exception (4) Mar. Mer. 21h30. Jeu. 13h, 21h30 (13 ans). La mystérieuse mademoiselle C. (4) Jeu. 13h, 19h. Mar. Mer. 19h (G). Tarifs: Ven. sam. dim. (soir): 9\$, 13 à 20 ans: 6,50\$. 12 ans et moins et 65 ans et plus: 4\$. Ven. sam. dim. (jour): 6,50\$. 12 ans et moins et 65 ans et plus: 4\$. Lun. mar. mer.: 6,50\$. 12 ans et moins et 65 ans et plus: 4\$. Jeudi: 4,50\$. 12 ans et moins et 65 ans et plus: 3,50\$.

STARCITÉ (874-0255). Big Trouble (1) v.o. 13h, 15h10, 17h20, 19h10, 21h20 (G). Crimes et pouvoir (1) 13h, 14h, 15h45, 18h25, 19h15, 19h45, 21h50 (13 ans). The Rookie (4) v.o. 13h25, 16h20, 19h20, 22h10 (G). 40 jours et 40 nuits (5) 13h30, 16h10, 18h50, 21h30 (13 ans). La mystérieuse mademoiselle C. (4) 13h15, 16h20, 19h25, 21h45 (G). Flics en direct (5) Mar. Jeu. 13h10, 15h30, 19h, Mer. 13h10, 15h30 (G). Les créatures maléfiques (5) 14h, 16h30, 19h40, 22h (13 ans). Resident Evil (5) v.o. 14h15 (13 ans). Nous étions soldats (4) 13h10, 16h10, 19h15, 22h10 (13 ans). Le collectionneur (5) 19h30, 22h20 (16 ans). Peter Pan 2 - Retour au pays imaginaire (5) v.f. 13h25, 15h35 (G). Le bal du monstre (4) 13h10, 15h45, 19h30, 21h55 (16 ans). Sans issue (3) 12h55, 15h55, 19h10, 22h20 (13 ans). Un week-end à Gosford Park (3) 12h55, 15h45, 18h50, 21h35 (G). La machine à explorer le temps (4) 13h05, 15h30, 19h45, 22h15 (G).

ALQUETTE, Saint-Raymond (337-2465). La mystérieuse mademoiselle C. (4) 19h (G). La machine à explorer le temps (4) 19h30 (G). Tarifs: 7,25\$. 13 à 19 ans et âge d'or: 5,25\$. 12 ans et moins: 3,50\$. Matinées et mar. merc.: 5\$, 12 ans et moins: 3,50\$.

THÉÂTRE

LA DERNIÈRE LUNE de Serge Bonin. Par Le théâtre du Palier. Int.: Serge Bonin et Hugo Turgeon. Au Petit Théâtre de Québec, 190, Dorchester. Coût: 15\$. Étudiants: 12\$. Rés.: 643-8131.



Accompagnée par son pianiste Réal Léveillé, Claire Lafrenière présente « Chansons urbaines du Québec 1900-1950 », un spectacle qui raconte l'histoire québécoise à travers ses premiers auteurs et compositeurs. Ce soir et demain Aux Oiseaux de passage. Réservations: 524-0555.

SPECTACLES/VARIÉTÉS

CLAIRE LAFRENIÈRE. Aux Oiseaux de passage, 499, 4e Avenue. Rés. 524-0555.

JACQUES PRÉVERT: UN POÈTE EN LIBERTÉ. Jeu, théâtre, musique, chanson, images. Mar. à jeu: 20h au Café des arts, 870, av. de Salaberry. Info: 694-1499.

SEB'S MUSIC SHOP, avec Sébastien Plante, chanteur et Respectables. Au Kashmir, rue Saint-Jean. Info: 694-1648.

FORGOTTEN TALE, soirée power métal. À 20h30 au Liquor Store, Place de la Cité. Info: 657-1670.

MARDI-JAZZ avec Philippe Vennes, guitare et Marc Gagnon, violon. À 21h au Fou-Bar, 525, rue Saint-Jean. Info: 522-1987.

CHAPEAU CLAQUE, revue musicale. Mar. au sam. à 20h30 (repas à 18h30), au cabaret Les Folies de Paris, 252, rue Saint-Joseph. Coût: à compter de: 44\$ (spectacle), 65\$ (souple-spectacle). Réservations: 523-4777.

CONFÉRENCES

PLAISIRS COUNTRY, rencontre-conférence avec Bernard Arcand et Serge Bouchard. À 19h30 dans le hall du Musée de la civilisation. Réservations: 643-2158.

LE MÉTIER D'ÉCRIVAIN. Rencontre littéraire animée par Gilles Pellerin. Invités: Andrée A. Michaud et Guyline Saucier, écrivaines. À 19h30 à l'Auditorium du Musée du Québec. Entrée libre. Rés.: 525-6767.

AMIS DE LA TERRE DE QUÉBEC. Collectif de réflexion sur une expérience réelle de transformation sociale: le budget participatif. À 19h, au 1085, de Salaberry. Info: 524-2744.

COLLOQUE DES SCIENCES HUMAINES «Le Québec face aux nouvelles peurs». À 11h30: documentaire et témoignages. Sujet: «être musulman à Québec en 2002: la confrontation de nos peurs?». Au Collège de Limoulu, 1300, 8e Avenue. À 14h30: conférence «L'école anglophone pour francophones du Québec», par Yvon Cour, dir. de l'école Vision, au Campus de Charlesbourg, 7600, 3e Avenue Est. Entrée libre.

CULTIVEZ VOS CHAMPIGNONS, par François Huart. À 19h à la bibliothèque Marie-Victorin, 1635, Notre-Dame, L'ancienne-Lorette. Aussi, rencontre des Amis du livre à 19h30. Info: 877-9703, poste 26.

SOCIÉTÉ D'HORTICULTURE DE SAINTE-FOY. «Les hostas», par Georges Gingras. À 19h30 au centre artistique, 93, av. Roland-Beaudin. Info: 652-0114.

CHARREFOUR FAMILLES MONOPARENTALES DE CHARLESBOURG. «L'homme approvoisé», par Yvon Dallaire, psychologue, sexologue, auteur. À 19h30. Salle des conférences, 7260, boul. Cloutier. Coût: 5\$, membres: 2\$. Info: 623-4509.

CERCLE DES MYCOLOGES AMATEURS. Conférence sur les polyphores, à 19h au domaine de Malzerets. Entrée: 4\$ (3\$ membres SDM). Info: 691-7842.

MUSIQUE

ORCHESTRE SYMPHONIQUE DE QUÉBEC. Chef JoAnn Falletta. Invité: Gyorgy Dacskov, violoncelle. Au programme: La Tombaou de Nelligan (Jacques Hélu), Concerto pour violoncelle no 2 et 1^{er} et 2^{es} violons (Haydn), Danse symphonique (Rachmaninov). À 20h, au Grand Théâtre. Réservations: OSQ: 643-8486. GQ: 643-8131.

LA MUSIQUE TRADITIONNELLE CHINOISE. Concert commenté, avec Yadong Guan, compositrice et interprète de pipa. À 17h30 au Musée de la civilisation. Réservations: 643-2158.

FACULTÉ DE MUSIQUE DE L'UNIVERSITÉ LAVAL. Concert de piano de la classe de Michel Franck. À 20h à la salle Henri-Gagnon du pavillon Casault. Entrée libre.

CONCERT D'ORGUE. Série de printemps. Demain à 12h15 à l'église Saint-Roch. Invité: Jean Lebus (Montréal). Au programme: Boehm, Lebus, Lübeck, Mendelssohn. Offrande volontaire.

CONCOURS DE MUSIQUE DU CANADA. Auditions de 9h à 16h (vents) et de 19h15 à 22h (vents, guitare et chant). À la chapelle du musée de l'Amérique française, 2, côte de la fabrique. Gratuit.

CONSERVATOIRE DE MUSIQUE. À 12h au Café-spectacles du Palais Montcalm. Invités: Martin Roy, saxophone; Andrée-Anne Perras-Fortin, piano. De 19h à 21h, examens publics de basse, à la cathédrale de la Sainte-Trinité, 31, rue des Jardins.

CERCLE POLAIRE. «Le détachement émotif: comment y arriver avec des personnes qu'on aime», par Diane Gagné, intervenante en relation d'aide. À 19h30 au 5000, 2e Avenue Ouest, bureau 202, Charlesbourg. Entrée: 5\$ (2\$ membres). Rés: 623-4636.

MAISON DE LA FAMILLE SAINT-AMBRÔISE. 80, rue Martel, Loretteville. À 13h. Café-causerie «La découverte de soi par la créativité». À 19h30, «Comprendre et déjouer les manipulateurs et les victimes». Gratuit. Info: 847-1990.

SOURCES VIVES, FAMILLES MONOPARENTALES DE BEAUPORT. «Devenir l'homme idéal et la femme idéale», par Nicole Dumont, auteure. À 19h30 au gymnase de l'école Sainte-Christienne, 335, rue Guimont, Beaufort. Coût: 5\$, membres 2\$. Info: 667-8121.

OPTION SANTÉ. «Cessez d'être gentil, soyez vrai!», par Thomas D'Ansembourg, écrivain, thérapeute. À 19h30 au collège Saint-Charles-Garnier, 1150, boul. René-Lévesque. Coût: 20\$. Info: 687-0245.

DÉFI PARKINSON. Rencontre et témoignages de deux parkinsonniennes, suivis d'ateliers. À 13h au Centre de loisirs de petit Village, 2900, boul. du Loiret, Beaufort. Info: 661-9768.

LES MALADIES KARMIQUES par Daniel Meurois-Givaudan. À 19h30 au Motel Universel, 2300, chemin Sainte-Foy. Entrée: 15\$. Info: 657-5533.

CENTRE BOUDDHISTE KANDALA. «Le réveil qui nous libère de la souffrance». À 19h au Centre psycho-corporel, 675, Marguerite-Bourgeois, local 304, Don suggère 7\$. Info: 525-0610.

FLORALIES

QUÉBEC EN FLEURS. Florales internationales. Jusqu'au 14 avril, de 9h à 21h30, au Centre des Congrès. Réservations: 691-7211 ou 643-8131 ou 1-800-900-SHOW ou 1-877-641-8131.



Compositrice et interprète de pipa, l'une des plus anciens instruments de musique chinoise, Yadong Guan interprète des classiques du répertoire chinois en plus de nous renseigner sur l'histoire du pipa et sur les techniques d'exécution. À 15h30 à l'Auditorium 1 du Musée de la civilisation. Ce concert commenté est présenté dans le cadre de l'exposition «Xi'an, capitale éternelle». Réservations: 643-2158.

RÉUNIONS

AUTONHOMMIE, centre de ressources pour hommes. Groupe de parole homme. «Suis-je capable de dire les vraies choses avec tact et comment?». À 19h30, au 1575, 3e Avenue, Limoulu. Gratuit. Info: 648-6480.

MAISON DE LA FAMILLE DE QUÉBEC. 573, 1re Avenue. Session de groupe «L'estime de soi des tout-petits (0-5 ans)». Les mardis jusqu'au 30 avril, à 19h. Inscriptions: 5\$. Info: 529-0263.

CENTRE-FEMMES D'AUJOURD'HUI. Tél.: 651-4280. De 13h15 à 16h: estime de soi par les arts plastiques. Demain: Café Entrées, de 13h30 à 16h. S'affirmer au quotidien, de 18h30 à 21h.

CERCLE DES FERMÉRIÈRES DE L'ANCIENNE-LORETTE. Réunion mensuelle à 19h30 au sous-sol de la sacristie, 1625, rue Notre-Dame. Info: 877-1092.

ASSOCIATION DES FAMILLES MESSIER. Dîner-jeûne-rencontre à l'hôtel Rond-Point de Lévis, le dimanche 28 avril à 11h. Information: 834-0634, 627-7468.

ASSOCIATION DES FAMILLES MESSIER. Cabane à sucre le dimanche 27 avril au Pavillon de l'Érable, 1281, route de Michaudville, St-Juvé. Dîner à midi. Info: 450-652-4181, 450-263-1040.

RASSEMBLEMENT DES FAMILLES HARDY. Le samedi le 22 juin à 13h à l'Auberge du faubourg, 280, Av. de Gaspé Ouest (route 132), St-Jean-Port-Joli. Coût: 45\$. Réservations: 876-2341, 876-3374.

JOUEURS ANONYMES. Groupe d'entraide pour joueurs compulsifs. Rencontre les mardis à 19h30 au Patro Laval, 145, av. Bigaouette, Québec. Info: 871-0131.

GROUPE D'ENTRAIDE DU TROUBLE AFFECTIF BIPOLAIRE (maniaque-dépression). Groupe de soutien de 19h30 à 22h. Au 165, rue Carillon. Info: 522-0551.

OUTREMANEURS ANONYMES. Groupe Revivre à 20h au sous-sol de l'église Saint-André, boul. Savard, Neufchâtel. Groupe Léveil à 20h, au 31, rue Lamartine, Lévis. Info: 681-0807.

CLUB TOASTMASTER ALEGRIA (en espagnol). Demain à 7h au restaurant Le Normandin, coin boul. Charest et Marie-de-L'Incarnation. Info: 641-0007 ou 683-7734.

CLUB TOASTMASTERS CONTACT. Les mardis à 18h50 à l'hôtel-Motel Carillon, 2800, boul. Laurier, Sainte-Foy.

OUTREMANEURS ANONYMES. groupe d'entraide anglophone. À 20h, au 1645, chemin Saint-Louis (sous-sol du St. Bridg's Home). Info: 527-7266.

ÉMOTIFS ANONYMES. Groupe Passeport d'amour. À 19h45, au 100, 50e Rue Est, Charlesbourg. Info: Guy, 688-8396.

2 pour 1 sur films 3D TOUS LES SOIRS DU MARDI AU DIMANCHE

New York: au fil du temps (3D) • 12 h • 19 h

T-REX (3D) • 13 h • 21 h

Cyberworld (3D) • 15 h 45

Les maîtres de l'illusion (3D) • 20 h

La Belle et la Bête (2D) 14 h • 17 h 15

*2 pour 1 sur films 3D en soirée.

IMAX 627-4688

50\$ COUPON-RABAIS 50\$ SUR REMPLACEMENT DE PARE-BRISE

Aucune franchise à payer sur réparation de pare-brise.

LA RÉCLAMATION D'ASSURANCE, ON S'EN OCCUPE POUR VOUS! APPELEZ-NOUS!

LAVAGE INTÉRIEUR ET EXTÉRIEUR GRATUIT (valeur de 20\$)

20\$ D'ESSENCE GRATUITE Véhicule de courtoisie sur demande

Ouvert le soir et le samedi en prenant rendez-vous. Appelez-nous!

27 ans d'expérience, ça compte. VITRES & ACCESSOIRES D'AUTO + LAVE-AUTO

À 10 MINUTES DES PONTS New Look Auto Carrefour inc 4585, boulevard de la Rive-Sud (dans les locaux de Saturn Rive-Sud)

NEW LOOK AUTO-PARE-BRISE Lévis **835-0404**

LES CINÉMAS FAMOUS PLAYERS Super écran Super son Super différence

STARCITÉ STE-FOY TEL: 418-874-0255 1150, Bd. Duplessis

★CRIMES ET POUVOIR (AUCUN LAISSE-PASSER) (13+) 1:00 2:00 3:45 4:38 7:15 7:45 9:50 10:15

★RESIDENT EVIL: Les créatures maléfiques (13+) horreur. Violence 2:00 4:30 7:40 9:15 10:00

★LA MYSTÉRIEUSE MADEMOISELLE C. (G) 1:15 4:20 7:25 9:45

★NATIONAL LAMPOON PRÉSENTE VAN WILDER (13+) langage vulgaire 1:10 3:20 5:25 7:30 9:45

★E.T. L'EXTRA-TERRESTRE (G) 1:00 5:10 5:20 7:10 9:20

★DEATH TO SMOOCHY (G) déconseillé aux jeunes enfants lun.mar.jeu 4:15 7:20 9:50 mar 4:15 7:20

★HARRY POTTER À L'ÉCOLE DES SORCIERS (G) 12:55 pm

★LES HORLOGERS DU TEMPS (G) lun.mar.jeu 6:15 7:00 9:15 jeu 6:15 9:15

★40 JOURS ET 40 NUITS (13+) 1:30 4:10 6:50 9:30

★FLICS EN DIRECT (G) déconseillé aux jeunes enfants lun.mar.jeu 1:10 3:30 7:00 mar 7:10 10:30

★LA MACHINE À EXPLORER LE TEMPS (G) déconseillé aux enfants 1:05 3:30 7:45 10:15

★LA RECRUE (G) 1:30 4:25 7:30 10:15

★LE BAL DU MONSTRE (16+) 1:10 3:45 7:30 9:50

★LE COLLECTIONNEUR (16+) lun 10:20 mar.jeu.20 7:30 10:20

★NOUS ÉTONS SOLDATS (13+) violence 1:10 4:10 7:15 10:20

★PETER PAN 2: Retour au Pays Imaginaire (G) 1:25 3:35

★SANS ISSUE (13+) 12:55 3:55 7:10 10:20

★THE ROOKIE (G) 1:25 4:20 7:20 10:10

★WEEKEND À GOSFORD PARK (G) 12:55 3:45 6:50 9:35

LES GALERIES DE LA CAPITALE TEL: 418-628-2455 5401 boul. des Galeries

★CRIMES ET POUVOIR (AUCUN LAISSE-PASSER) (13+) 1:35 4:30 7:20 9:55

★L'ÈRE DE GLACE (G) 1:00 3:10 5:15 7:15 9:10

★NATIONAL LAMPOON PRÉSENTE VAN WILDER (13+) langage vulgaire 1:10 3:20 5:25 7:30 9:50

★E.T. L'EXTRA-TERRESTRE: Le 20ème ANNIVERSAIRE (G) 1:30 4:30 7:10 9:50

★LA RECRUE (G) 1:25 4:20 7:20 10:10

★LA CHAMBRE FORTÉ (13+) violence 1:15 4:25 7:25 10:15

★LES HORLOGERS DU TEMPS (G) 1:50 4:15 7:45 10:00

★RESIDENT EVIL: Les créatures maléfiques (13+) horreur. Violence 1:45 4:15 7:15 9:50

★LA MYSTÉRIEUSE MADEMOISELLE C. (G) 1:05 3:45 7:00 9:35

★UN HOMME D'EXCEPTION (13+) 1:20 4:15 7:10 10:00

★LE SEIGNEUR DES ANNEAUX: LA COMMUNAUTÉ DE L'ANNEAU (G) déconseillé aux jeunes enfants 1:00 6:50

★MORT À SMOOCHY (G) déconseillé aux jeunes enfants 4:35 10:15

★BLADE 2 (NF) (16+) violence 1:10 4:10 7:35 10:10

GUIDE HORAIRES du avril 8-11 © 2002 FAMOUS PLAYERS INC. Tous droits réservés

Utilisez le forfait «IMMOBILIER»

7 jours 36,68\$ + taxes (4 lignes)

Les petites annonces du Soleil **844-4444**

SEMAINE DES
REVUES
CULTURELLES
**Mine d'or
et trésor
culturel
national**

YASMINE BERTHOU
YBerthou@lesoleil.com

« L'histoire des revues culturelles, c'est l'histoire du monde ». Le cri du cœur de Gaston Bellemare, président de la Société de développement des périodiques culturels québécois (SODEP), est sans appel. Cette association à but non lucratif réunit un véritable trésor culturel national et cette mine d'or est composée de 43 revues spécialisées dont certaines ont plus de 30 ans d'existence. Depuis une dizaine d'années, la SODEP a instauré une Semaine des revues culturelles afin de promouvoir les périodiques consacrés aux différents volets de la vie culturelle.

C'est ainsi que jusqu'au 13 avril, les bibliothèques publiques du Québec accueilleront des expositions sur le thème des publications culturelles indépendantes. Cette initiative constitue une vitrine unique pour des revues souvent boudées par le public. « Depuis quatre ans, pour des raisons budgétaires, nous n'avions pas pu maintenir ce rendez-vous. Pourtant, c'est une rencontre essentielle pour la promotion de la culture québécoise », explique Gaston Bellemare.

Grâce à ces nouvelles expositions, la SODEP espère donner une chance aux visiteurs de survoler, de feuilleter, d'apprécier et pourquoi pas d'adopter ces parutions. « C'est une occasion de visibilité extraordinaire pour des périodiques qui ne sont pas toujours bien placés dans les librairies et auxquels peu de personnes s'intéressent », souligne Gaston Bellemare. « Mais comment voulez-vous acheter quelque chose que vous ne connaissez pas... », soupire-t-il.

La SODEP regrette d'ailleurs que les cahiers spéciaux qui accompagnent les quotidiens québécois laissent si peu de place à ce genre de publications. « Les cahiers cinéma de huit pages sont-ils publiés parce que les gens aiment le cinéma ou les gens aiment-ils le cinéma parce que de nombreux articles publiés dans les journaux sont consacrés à ce sujet? » s'interroge M. Bellemare.

Il déplore également que dans le choix de leurs abonnements, les bibliothèques municipales ne privilégient pas les publications indépendantes. « Elles ont tendance à favoriser les grands magazines généralistes », soupire M. Bellemare. « Nous sommes véritablement inféodés au modèle américain et il reste peu de place pour des revues 100 % québécoises qui parlent de littérature ou de théâtre. »

Pourtant, ce genre de publications donnent un autre ton à la vie quotidienne. « À la différence des magazines grand public, qui fonctionnent avec le verbe avoir, c'est-à-dire qu'ils parlent d'un film en fonction des millions que celui-ci a engrangés; les revues culturelles se mesurent avec le verbe être. Elles visent le mieux-être de la société et participent activement au développement de celle-ci », remarque M. Bellemare.

Les périodiques sont un lieu de rendez-vous pour les écrivains, les poètes et les penseurs québécois. Qu'elles parlent d'art, de sociologie ou de recherches universitaires, ces parutions sont le tremplin de la jeunesse. On ne compte plus les grands auteurs qui sont passés par des petites revues pour publier leurs premières œuvres. « C'est par exemple avec *Gant du ciel* qu'Anne Hébert est venue au monde. Ces publications sont le lieu où le mouvement littéraire commence », rappelle M. Bellemare.

C'est d'ailleurs dans les colonnes des revues culturelles que l'on voit émerger de nouveaux styles et de nouvelles formes de pensées. D'où leur importance capitale. « Même s'ils ne touchent pas le grand public, ces périodiques sont essentiels à la naissance et au renouveau des mouvements culturels », ajoute le président de la SODEP. « Ils sont le fondement de la discussion et de l'évolution culturelle. C'est pour cette raison que nous espérons que les Québécois seront nombreux à répondre à notre invitation et se déplaceront en masse dans les bibliothèques cette semaine. »

Pour plus d'informations: <http://www.sodep.qc.ca/indexflash.htm>
Bibliothèques participantes dans la région de Québec: bibliothèque de Charlesbourg, bibliothèque Charles-H. Blais et bibliothèque Étienne-Parent de Beauport.

LE CHEMIN DES ANGUILLES
Renaître de l'abandon

JEAN ST-HILAIRE
JStHilaire@lesoleil.com

Liée aux Productions Recto-Verso, Pascale Landry œuvre en arts multidisciplinaires depuis près de deux décennies et n'a pas l'intention de s'arrêter. Seulement, comme elle ressentait le désir urgent de causer de métamorphoses existentielles, elle s'est permise une métamorphose professionnelle, le temps d'une carte blanche du PÉRISCOPE.

Écrit et interprété par elle, *Le Chemin des anguilles* est un solo intime, sincère et touchant sur le sentiment d'abandon, la réconciliation et la renaissance. Plus explicitement, il traite de la douleur de ne pouvoir exercer sa mémoire et sa reconnaissance sur une seule mère, la naturelle.

Comme le titre l'indique, le texte calibre l'épreuve humaine et ses tourments sur la vie des anguilles. La métaphore opère. Comme la jeune anguille qui, née dans la mer des Sargasses, doit survivre à un périple de milliers de kilomètres pour gagner les eaux où a vécu sa mère, l'enfant abandonné doit accomplir une longue et périlleuse migration pour retrouver l'harmonie avec son destin.

Nous disons métamorphose professionnelle parce que le spectacle élaboré



Pascale Landry a élaboré un spectacle d'une radicale modestie où ne s'interposent entre le public et l'actrice que des lumières (très sensibles) et une marionnette nue.

ré par M^{me} Landry, sous l'œil avisé de Jacques E. Leblanc, est d'une radicale modestie de moyens. Ne s'interposent entre l'actrice et son public que les lumières (très sensibles) de Caroline

Ross, une marionnette nue, blanche forme ouverte à toutes les projections de sa manipulatrice, et aux sursauts de nos peurs d'enfant, et une scène très théâtrale de *body painting*.

Préparé en peu de temps, *Le Chemin des anguilles* n'est pas tout à fait au point. L'actrice a de la présence, elle recourt à des mouvements sobres et bien serrés, et elle anime son double marionnettique sans à-coup, mais elle a beaucoup de texte à porter. Son jeu accuse pour l'heure quelques raideurs. Légères, qui n'ont rien de décrochages et disparaîtraient vite à la reprise. Elle ose créer des mots et ses efforts en ce sens sont judicieux. Personnellement, j'en aurais pris encore plus. Un usage plus large des poétiques méprises du langage enfantin accentuerait l'étrangeté des propos de ce narrateur enfant mis en parallèle aux explications scientifiques sur la vie et la migration des anguilles.

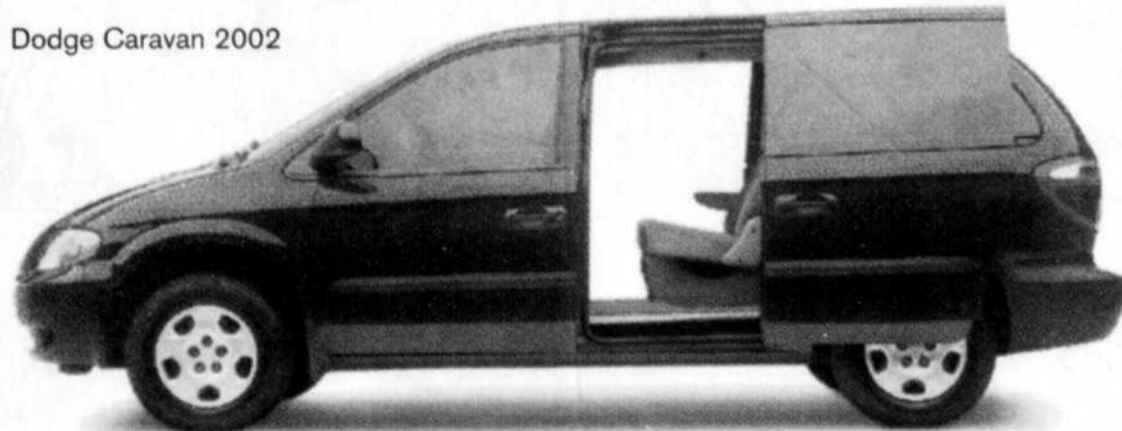
De reprises, le spectacle de Pascale Landry est parfaitement digne. Il y a là une prise de parole courageuse qui chemine non sans humour vers l'apaisement. On en repart avec une recette de bourride, une espèce de matelote. Il n'est pas courant qu'on assigne la gastronomie à mission morale! Ça dit en gros qu'il est difficile de réussir la bourride et que toutes les chaudrées qu'on en tire sont inoubliables, malheureusement pas toutes pour les meilleures raisons... Une recette capricieuse comme la vie quoi.

Voyagez en première classe.



Voyagez en première classe n'a jamais été aussi abordable. L'ensemble commodités Quad, comprenant 4 sièges baquets, est offert pour la première fois sur notre Caravan la plus populaire.

Dodge Caravan 2002



Lecteur de CD et téléverrouillage inclus.

L'ensemble 28D comprend :

Moteur V6 de 3,3 L, 180 ch • Transmission automatique à 4 vitesses • Climatiseur • Sacs gonflables avant à déploiement progressif • Tiroir de rangement sous le siège • Habitacle de 7 places • Lève-glaces, rétroviseurs et verrouillage à commande électrique • Régulateur de vitesse et volant inclinable • Glaces à écran solaire • Système antidémarrage Sentry Key[®] • Plein d'essence gratuit[†]

NOUVEAU
L'ensemble Quad[™] inclut :
• 4 sièges baquets
• Radio AM/FM avec lecteur de CD et 6 haut-parleurs
• Téléverrouillage

Choisissez
0%
de financement à l'achat jusqu'à 48 mois

sur toutes les Dodge Caravan et Grand Caravan 2002.

Ou louez la Dodge Caravan 2002 à
279\$ par mois.

Location de 48 mois. Comptant initial de 4 790 \$ ou échange équivalent. Transport et taxe sur le climatiseur inclus.

Options de location de 48 mois offertes*

Mensualités	Comptant initial
329\$	2 515\$
384\$	0\$

Dodge Caravan

Le véhicule le plus vendu au pays.

dodge.ca

5/100

Pour votre tranquillité d'esprit, tous les modèles Chrysler, Dodge et Jeep, 2002 offrent une garantie de 5 ans/100 000 km sur le groupe motopropulseur et une assistance routière de 5 ans/100 000 km**.

DIPLOMÉS

Seulement chez votre concessionnaire Chrysler • Dodge • Jeep.
* 0% de financement à l'achat jusqu'à 48 mois sur toutes les Dodge Caravan et Grand Caravan 2002. ** Tarifs mensuels pour 48 mois établis pour la Dodge Caravan 2002 avec l'ensemble 28D + ALS. Premier versement et dépôt de sécurité exigés à la livraison. Aucun rachat requis. Le concessionnaire peut louer à gros montage. Le locataire est responsable de l'entretien de kilométrage après 81 600 km au bas de 15 à le kilomètre. ** Cet ensemble Quad n'est offert que sur les Dodge Caravan 2002 avec l'ensemble 28D. Voir votre concessionnaire pour tous les détails. * Sous réserve de l'approbation de Services financiers DaimlerChrysler. Le concessionnaire peut devoir commander ou échanger un véhicule. Offres d'une durée limitée, valables sur les modèles 2002 seulement et exclues qui ne peuvent être combinées à aucune autre offre à l'exception de la remise aux diplômés et du programme d'aide aux handicapés physiques. Les offres peuvent changer sans préavis. Neuf votre concessionnaire participant pour les détails et les conditions. Photos à titre indicatif seulement. Transport et taxe sur le climatiseur (inclus à la location), immobilisation, assurance, droits sur les pneus neufs, frais d'inscription au Registre et taxes en sus. ** Selon que l'une ou l'autre circonstance se produise la première. Des conditions s'appliquent. La Place d'essence gratuit à l'achat ou à la location de tout véhicule neuf 2002. 1 Remise aux diplômés de 500 \$ à la location ou de 1 000 \$ à l'achat d'un véhicule à l'exception de la Chrysler Neon (750 \$). Cette offre s'applique à la Dodge Viper et la Chrysler Firehawk. Voir votre concessionnaire participant pour les détails et les conditions. MGI Jeep est une marque déposée de DaimlerChrysler Corporation, utilisée sous licence par DaimlerChrysler Canada. Chrysler est une marque déposée de DaimlerChrysler Canada Inc., une filiale à propriété entière de DaimlerChrysler Corporation. Parlez toujours votre centre. La banquette arrière est l'endroit le plus sûr pour assise les enfants.
Association publicitaire des concessionnaires Chrysler • Dodge • Jeep, du Québec

