

MONTOIT

Impudiques
anthuriums

Page 15

La Presse

CAHIER J | LA PRESSE | MONTRÉAL | SAMEDI 1^{ER} FÉVRIER 2003

Elles entrent dans notre salon à grands coups de je t'aime ou dans un parfum de scandale. Les émissions de télévision secouent parfois nos valeurs, et souvent, avouons-le, nos humeurs. Et si, dans un registre plus léger, elles influençaient aussi notre façon d'aménager notre intérieur? Nous avons rencontré quelques décorateurs en télévision qui nous ont livré leurs secrets.



1

Photo PIERRE MCCANN, La Presse ©

L'ENVERS DU DÉCOR

ISABELLE AUDET
collaboration spéciale

Vêtue de rose et de paillettes, Catherine gesticule et s'épanche longuement sur sa nouvelle flamme. Épuisée par sa colcataire, Sophie s'assoit sur le sofa du salon. Le reste de l'histoire vous échappe, vos pensées sont ailleurs. Mais où ont-ils déniché un si beau canapé?

Chez Interversion meubles et accessoires, à Montréal. Le modèle, le Bella, conçu par Normand Couture, est d'ailleurs encore en vente pour environ 2000\$. Le vert lime de ce canapé aux formes très stylisées a tout de suite plu à la décoratrice Carole Paré, qui travaille pour l'émission *Catherine*, en ondes à Radio-Canada. «J'ai conçu le décor autour de ce sofa. J'avais

besoin d'un look original, puisque les filles sont graphistes», explique-t-elle.

Le reste est venu un peu tout seul. Un bleu contrastant pour les murs, une toile aux accents cubistes pour le faux foyer et un millier de petits accessoires modernes qui font que cet appartement a véritablement l'air habité par des filles. Ne manquent plus que les éléments essentiels à tout téléroman : un verre de vin et quelques magazines laissés sur une table, et quelques *traineries* dispersées ici et là.

Mais les téléspectateurs peuvent-ils décorer leur maison selon les mêmes critères sans avoir l'impression de jouer dans une pièce de théâtre? La décoration en télévision indique-t-elle les tendances à venir? Oui et non.

Voir DÉCOR en J3

1 Le rose et le lustre sont dans l'air du temps. Voici donc les deux tendances réunies dans le décor des *Copines d'abord*.

2 Carole Paré a conçu le décor de l'émission *Catherine* autour du sofa vert lime.



2

Faites vite! Notre vente d'inventaire est en cours dans tout le magasin!

20 à 90% SUR TOUTE LA MARCHANDISE EN STOCK

LITEMOR® au plus clair... pour moins cher

5965, chemin Côte-de-Liesse, Saint-Laurent (voie de service nord) (514) 738-2433

3107665

| DÉCORATION |

Les Copines au pays des merveilles

LUCIE LAVIGNE

VISITER LES décors de l'émission *Les Copines d'abord* (Canal Vie), c'est basculer dans un autre monde. Sorte de grenier de conte de fées, le plateau est immense et son style — hétéroclite et ludique — rappelle étrangement celui d'Alice au pays des merveilles.

D'abord, on aperçoit un petit salon où l'animatrice (Isabelle Maréchal) et les chroniqueuses (Johanne Fontaine, Marie-Soleil Michon) prennent place dans des fauteuils couverts de tissu à pois, à rayures ou dans une causeuse Louis XV citron néon.

Au centre, une plaque de verre posée sur des piles de magazines constitue la table à café. Derrière, une quantité phénoménale de portraits kitsch garnissent les murs. Des rideaux à rayures multicolores affichent des glands jaunes et des embrasses fuchsia. Dans l'espace transformé en cuisine, il est préférable de chauffer ses verres fumés... L'espace est tapissé de carreaux de toutes les couleurs, la vaisselle est dépareillée, les armoires sont vert anis avec des portes bleu électrique, on aperçoit aussi un téléphone rose Barbie, une radio rétro turquoise et le comptoir est capitonné rose flashy.

Pas encore de migraine ? Parfait.



PHOTO PIERRE McCANN, La Presse ©

Pour réaliser un effet baroque, il faut y aller à fond ou pas du tout. À preuve, ces murs chargés de portraits kitsch.

Il ne reste qu'une zone à visiter : près de la cuisine, on aperçoit une salle à manger. Un extraordinaire lustre « ovni » (abondamment garni d'ustensiles de cuisine) éclaire une petite table. Tout près, une bibliothèque est habillée de rideaux à pastilles en plastique.

Le concepteur de ce savant mélange d'objets hétéroclites est Éric Barbeau, 38 ans, directeur artistique. Mais comment peut-on quali-

fier son décor ? Baroque puissance dix ? Une chose est sûre, le plateau des *Copines* ne laisse personne indifférent : on adore ou on abhorre.

« Mon inspiration vient des appartements très chargés et des couleurs saturées des années soixante-dix », précise le directeur artistique. L'exploit d'Éric Barbeau est sans contredit d'avoir pu — grâce à une surdose d'imagination et malgré une quantité phénoménale

d'objets usagés ou à prix dérisoire — concevoir un décor à la fois équilibré et harmonieux. L'esprit est ultra féminin, à la fois romantique et insolite.

Mais comment obtient-on un aménagement aussi chargé sans tomber dans le délire décoratif ? Bref, quels sont les trucs pour éviter de transformer son appartement en « pizza » 3D ?

« Pour réaliser un effet baroque, il faut y aller à fond ou pas du tout. La demi-mesure ne donne jamais de bons résultats », affirme-t-il. L'erreur la plus fréquente ? La crainte d'aller jusqu'au bout. À l'ère du style épuré, bien des gens tremblent à l'idée de paraître profondément démodés dans un appartement trop orné.

Mais l'accumulation d'objets peut offrir un effet saisissant. Lorsqu'il a décidé de couvrir un mur de tableaux pour le plateau des « Copines », cet ex-costumier l'a d'ailleurs fait de manière extrême — du plancher au plafond — pour ainsi former une composition.

Selon Éric Barbeau, il est important d'établir un lien entre les objets grâce à un thème (ludique ou féminin, par exemple) et, surtout, d'établir une correspondance de couleurs et de proportions. De cette façon, une harmonie peut être créée dans un environnement aux accessoires disparates. Ainsi, un mur

complètement dénudé dans le décor des *Copines* aurait déséquilibré l'ensemble. Voilà pourquoi le directeur artistique a posé des rideaux formés d'un patchwork de tissus dans les teintes de rose vis-à-vis la bibliothèque à pastilles fuchsia. « Il ne faut pas non plus avoir peur de déplacer les objets et de les remettre ensuite dans une autre position. Avec le temps, ils vont naturellement trouver leur place », explique-t-il.

D'ailleurs, le rose (« la » couleur de 2003) prédomine dans ce décor. Sans compter que l'allure éclectique de ce plateau coïncide avec un des courants les plus cotés au palmarès des tendances en décoration.

Éric Barbeau ajoute que le rose est d'ailleurs la seule couleur capable de requinquer le teint des gens en raison de sa réflexion sur la peau. « Dans une salle de bains peinte en rose (rose fuchsia ou Kennedy), il est impossible d'avoir l'air « poqué », assure-t-il.

Démesuré dans sa façon de s'habiller et d'imaginer des décors de télé, Éric Barbeau se réfugie pourtant tous les soirs dans son nid dépourvu. Question d'équilibre... « Je passe ma vie à courir des objets », dit-il. Résultat ? « Dans mon appartement, on trouve une table, quatre chaises, un matelas au sol, une télé et les murs sont tout... blancs ! »

**Un investissement sûr...
Une qualité de vie...**

- ▲ **Les Havres du Ruisseau** STE-THÉRÈSE
Projet intégré de condos avec possibilité de garage, ascenseur et mezzanine
301, Jacques-Lavigne • Tél. : (450) 430-5883
- ▲ **Le Parc des Seigneurs** LAVAL (voisin du carrefour laval)
Projet intégré de condos avec possibilité de garage, mezzanine
Coin boul. Daniel-Johnson et boul. du Chenonceau • Tél. : (514) 346-0859
- ▲ **Terrasse des Prairies** LAVAL
Condos avec ascenseur et garage sur le bord de l'eau
504, Boul. Des Prairies • Tél. : (514) 347-0348
- ▲ **Frédéric Chopin** MONTRÉAL
Condos sur deux niveaux avec garage
663, Frédéric Chopin • Tél. : (514) 353-3474
- ▲ **Les Cours Hyman** DOLLARD-DES-ORMEAUX
Projet intégré de condos (angle boul. Hyman et Athènes)
153, Athènes • Tél. : (514) 824-2144
- ▲ **Les Havres de Chevrier** BROSSARD SUR LE GOLF
Condos avec possibilité de garage, mezzanine
6545, Chevrier, Brossard • Tél. : (514) 386-1576
- ▲ **Le Village de la Gare** MONT-SAINT-HILAIRE
Site champêtre : condos, maisons de ville, semi-détachés
8020, Ch. des Patriotes, Nord • Tél. : (514) 776-5912
- ▲ **Au Pied des Monts** ST-JEAN BAPTISTE
Maisons et terrains à prix abordable
4532, Vincent • Tél. : (514) 776-5912



Venez visiter nos projets sur
www.groupecholette.com

**GROUPE
CHOLETTE**

Les Jardins Versailles
CONDOMINIUMS DE LUXE

Situé dans l'est de Montréal, sur la rue Sherbrooke, à proximité de la Place Versailles, un projet immobilier intégré alliant charme, élégance et raffinement.

3 1/2, 4 1/2, 5 1/2
de 148 000\$ à 333 000\$*

Qualité et confort

- Jardin et promenade piétonnière
- Piscine et spa intérieurs • 2 Ascenseurs
- Salle d'exercice • Salle communautaire
- Service de conciergerie
- Accès unique au site
- Système de gicleur automatique

À quelques pas de tous les services :

- Place Versailles • Métro • Cinéma
- Clinique médicale • Pharmacie et autres

* Taxes, stationnement intérieur et système de climatisation inclus à l'exception de 2 unités, (selon disponibilité).

Les Constructions Beau-Design

Bureau des ventes : 7805 Sherbrooke est, Montréal
Lun., mar., merc. : 9 h à 20 h • Jeu., ven. : 9 h à 17 h • Sam., dim. : 12 h à 17 h
Renseignements : (514) 355-2000
La conception réelle de l'aménagement peut varier.

Phase IV
Maintenant en vente
Occupation sept. 2003
30% VENDU

Phase III
Occupation immédiate
et juillet 2003
70% VENDU

Phase I & II
100% VENDU

Anjou-sur-le-Lac
SITE UNIQUE
DANS UN PROJET HAUT DE GAMME

PRÉVENTE OFFRE SPÉCIALE
Venez nous rencontrer

LES Condos SUR LE Lac

- Immeuble de prestige de 47 unités au bord d'un lac et d'un parc naturel
- Seulement 6 unités par étage
- Ascenseur haute vitesse
- Garage intérieur inclus
- Balcon-terrasse de 16'
- Excellent éclairage naturel
- Grandes unités luxueuses et spacieuses de 1100 pi² à 1700 pi²
- À partir de 169 500\$
- TPS et TVQ incluses

DISPONIBLE PRINTEMPS 2004

Montclair 10 195, Promenades des Rivierains
via boul. Les Galeries d'Anjou au nord de la rue Bombardier

514.351.9580

| DÉCORATION |



PHOTO Pierre McCann, La Presse

La télévision oblige à créer des décors surchargés afin qu'il y ait quelque chose dans tous les angles de la caméra.



Les téléspectateurs peuvent aisément trouver les accessoires d'*Histoire de filles*, comme ceux d'à peu près tous les téléromans chez IKEA. Avec quelques mètres de tissu et des piles de magazines (photo du bas), Éric Barbeau a réussi à créer un petit salon baroque et ultra féminin.



| DÉCOR |

Suite de la page J1

« Je ne pourrais jamais vivre dans un appartement aussi chargé que celui de Catherine ! » affirme d'emblée Carole Paré, même si elle est très satisfaite du résultat. « En télévision, on a tendance à surcharger les pièces parce qu'il faut avoir quelque chose dans tous les angles de la caméra. Si vous observez bien, vous remarquerez qu'il y a toujours beaucoup d'objets sur les murs et sur les meubles. Quand on n'a pas quelque chose en avant-plan, on dirait que la pièce est vide. » Pas étonnant alors qu'il se produise tant de rebondissements dans les téléromans : n'importe qui deviendrait surexcité à force de vivre dans un milieu aussi chargé !

Mais pour les couleurs, ça va. Les décorateurs en télévision ont la plupart du temps carte blanche pour habiller les pièces, ce qui donne souvent des résultats très actuels. Sauf dans des cas d'exception comme l'émission *Catherine*, où les personnages sont très caricaturés, le style des décors sied à presque tout le monde.

« Je fais attention à ne pas trop prendre la vedette avec mon aménagement, parce que ce sont les personnages qui doivent être en avant-plan. J'utilise donc la plupart du temps des teintes assez douces », explique Jean Gagnon, qui a conçu les décors des émissions *Histoires de filles* et *Max inc.*, deux comédies de situations de Louis Saïa diffusées sur les ondes de TVA.

Pourrait-il habiter chez Domini-

que et Marie-Jo ou encore chez Martin, Estelle, Nikita et Max ? « Certainement. C'est classique et il n'y a rien de trop exagéré, même si la famille dans *Max inc.* est pas mal flyée ! »

Le directeur artistique de l'émission *Km/h* (TVA), Jacques Pigeon, conçoit l'aménagement d'une maison à la télévision de la même manière. « Pour y croire, il ne faut pas trop en mettre. J'achète mes meubles aux mêmes endroits que tout le monde », explique-t-il. Ainsi, le décor de la nouvelle émission *450 chemin du Golf*, présentée à TQS, ressemble à n'importe quelle maison de banlieue, mais avec le goût d'un décorateur professionnel. Il y a de quoi prendre des notes.

L'effet Petite Vie

Carole Paré a fait ses premières armes avec *La Petite Vie*, rien de moins. Mais si Claude Meunier avait accepté les premiers croquis des décorateurs, Pôpa et Mômman aurait évolué dans un environnement beige de bout en bout. « Quand on lui a soumis nos premiers plans, il nous a dit : « Vous savez, ça ne sera pas triste *La Petite Vie* ! » On s'est ensuite laissé aller un peu plus, pour donner un décor très caricatural, très années cinquante », raconte M^{me} Paré.

Et quel revirement ! Pour meubler la cuisine couverte d'un papier peint rose avec des cerises et des bananes, elle s'est tournée vers les antiquaires de la rue Notre-Dame,



La cuisine de Max, du décorateur Jean Gagnon.

dans l'ouest de Montréal, ou de la rue Sainte-Catherine, dans l'Est. Entre autres trouvailles, elle a déniché la table avec une bordure métallique et les chaises de vinyle qui se sont trouvées au coeur des péripéties de la famille Paré.

Comme les Québécois nageaient alors en pleine époque de mélamine, jamais la décoratrice n'aurait pensé que ces objets des années cinquante allaient plaire aux téléspectateurs. Et pourtant, oui, et tellement que des téléspectateurs ont même appelé à Radio-Canada pour savoir où se procurer une lampe comme celle de Ti-Mé et Jacque-

line. « Des antiquaires ramassaient des meubles et des accessoires des années cinquante parce que *La Petite Vie* les avait rendus populaires ! Les gens entraient dans les magasins et ils voulaient acheter les mêmes chaises que dans l'émission », se rappelle Carole Paré.

Histoires de gros sous ?

Le budget des décorateurs à la télévision est à peine supérieur à celui d'une famille de classe moyenne. Pour obtenir un salon comme chez Catherine et Sophie, fausses colonnes et moulures comprises, il faut calculer environ 20 000 \$. La maison de Max a coûté environ 40 000 \$, meubles, électroménagers et accessoires inclus. Et Jean Gagnon a dû se contenter d'un réfrigérateur endommagé.

Enfinement, tout ce que le téléspectateur voit est plus ou moins accessible. De plus, les chanceux qui connaissent des gens sur l'équipe de production d'*Histoire de filles* ou *Max inc.* auront peut-être la chance d'acheter une partie du célèbre mobilier à bas prix. « À la fin d'un projet, on fait un encan et tous ceux qui ont travaillé sur l'émission sont invités avec leur famille et leurs amis », explique Jean Gagnon.

Il faut faire vite, car les plus beaux morceaux s'envolent rapidement. La comédienne Guylaine Tremblay (qui incarnait Patricia dans *Histoire de filles*) aurait d'ailleurs déjà fait l'acquisition d'un sofa de l'émission qu'elle trouvait de son goût...

SAX

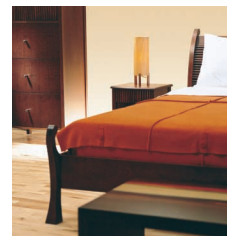
CONDOMINIUM • ÎLE-DES-SŒURS

Le confort urbain signé KEVLAR

à partir de 137 000\$*

Première adresse de l'Île-des-Sœurs, Sax réinvente l'idée même de la vie à la ville et conjugue architecture et design au plus-que-parfait. Résultat : un confort urbain 100% contemporain. Désirable et abordable. Fonctionnel et exceptionnel.

* Toutes taxes incluses



Sax change de tempo

Rien ici n'est comme ailleurs. Dès le samedi 8 février, visitez notre Bureau - Vente & visite et découvrez, dans un environnement privilégié et spécialement aménagé, le style de vie Sax.

www.sax-1.com

À découvrir dès le 8 février

AMÉNAGEMENT INTÉRIEUR

C'est le temps de rencontrer un designer d'intérieur

LUCIE LAVIGNE

VOUS NE SUPPORTEZ plus la moquette ni la couleur des murs du salon. Ou peut-être rêvez-vous de réaménager la cuisine ou d'agrandir la maison.

Rien ne presse. Vous pensez qu'il vaut mieux attendre au printemps avant de mettre la main à la pâte... Erreur.

D'abord, si vous voulez des conseils d'un designer d'intérieur, c'est le temps ou jamais de partir à sa recherche. Ainsi, vous aurez le temps de parcourir son portfolio, découvrir sa démarche, parler, échanger. Trouver le « bon » designer d'intérieur, c'est un peu comme dénicher la perle rare ou le conjoint parfait : faut que ça clique !

« Il faut compter quatre à six mois entre la première rencontre et la fin des travaux d'aménagement intérieur », observe la designer d'intérieur Francine Martineau. « Et il reste toujours des détails à figurer, comme ajouter des tablettes ou adapter l'éclairage. Souvent, il est préférable d'attendre que tout soit terminé pour exécuter certains ajustements », ajoute Réal Boulanger. Selon lui, l'année se divise en deux temps forts. Il y a des gens qui attaquent leur projet de rénovation dès janvier pour le terminer en juillet, pile pour les vacances. D'autres planifient plutôt les travaux en septembre pour les compléter avant les Fêtes.

Et si on n'est pas du genre à pla-

nifier et qu'on s'y prend seulement en avril ou en mai ? Certains matériaux importés peuvent prendre jusqu'à deux mois avant d'être livrés, ce qui peut retarder les travaux d'aménagement. Autre conséquence : « On n'obtient pas les meilleurs prix auprès des entrepreneurs dont l'agenda est déjà très chargé. L'année dernière, il était parfois impossible d'obtenir une place dans le carnet de commandes des entrepreneurs », témoigne Réal Boulanger.

Sans compter la rareté observée dans les différents corps de métier. C'est plus vrai que jamais en raison de la conjoncture économique actuelle (faible taux d'intérêt) et du boum de la construction et de la rénovation.

« Sans vouloir dramatiser la situation, je crois qu'il sera encore plus difficile d'obtenir les services des entrepreneurs spécialisés en 2003, estime Alain Rousseau, président de la Commission des garanties en rénovation de l'APCHQ. Déjà, poursuit-il, les carnets de commandes se remplissent. Signe qu'on se dirige vers une grosse année de rénovation. » En résumé : il est préférable de planifier et de contacter les entrepreneurs le plus tôt possible.

Quoi faire avant les travaux ?

Dès la première rencontre avec le designer d'intérieur, il est primordial de déterminer son budget. Vous hésitez ? Une estimation peut être faite par le designer. Ainsi, on



Il est bon de planifier ses rénovations à l'avance.

évite les déceptions et bien des frustrations. Quand les plans et devis sont complétés, il est alors possible de confirmer les coûts de rénovation. Par exemple, prévoyez un minimum de 5000 \$ pour réaménager une cuisine (excluant la plomberie et les électroménagers). Quant au tarif des designers d'intérieur pour le milieu résidentiel, il oscille entre 40 \$ et 100 \$ l'heure.

Un designer professionnel vous proposera une offre de services détaillée. S'il refuse de signer toute

forme de contrat, posez-vous alors de sérieuses questions à l'égard de son professionnalisme.

Il faut tout de suite clarifier une autre question : la procédure des achats. C'est connu, bien des designers reçoivent des réductions (escomptes) de la part de certains fournisseurs.

Aucun ordre professionnel ne régit la pratique des designers d'intérieur au Québec. Il est donc essentiel d'exiger une description limpide du mandat et des services

offerts pour l'ensemble du projet d'aménagement. Qui va gérer et surveiller le chantier ? Quel est l'échéancier ? Le designer d'intérieur possède-t-il une assurance de responsabilité ? Et qui fera les achats des matériaux et du mobilier ? À cette dernière question, il existe plusieurs réponses.

Chez Réal Boulanger Design, par exemple, un designer peut faire l'achat des matériaux pour un projet. Le client paie alors des honoraires au designer et récupère la totalité des primes sur les achats. S'il ne perçoit pas d'honoraires, le designer partage alors les escomptes avec le client et, dans ce cas, le tarif horaire du designer est révisé à la baisse.

« Moi, je préfère remettre la totalité des réductions aux clients, affirme Francine Martineau. En contrepartie, poursuit-elle, je maintiens mon tarif horaire. »

« Dans le milieu de la décoration, il y a aussi des conseillers qui ne touchent aucun honoraire pour concevoir un projet d'aménagement, mais tout est conditionnel à l'achat de produits. Ce qui est contraire au code d'éthique de la profession », pointe Jean Therrien, professeur et responsable du baccalauréat en design d'intérieur à l'Université de Montréal.

Pour trouver un entrepreneur accrédité Réno-Maître (qui a démontré son sérieux et ses compétences selon les critères de l'APCHQ), on peut composer le 1 800 361-2037 poste 222 ou consulter le site www.gomaison.com

Les condominiums Boisé Notre-Dame, à l'image de votre style de vie.

Vivre au Boisé Notre-Dame, c'est...
Être tout près du centre-ville de Montréal
Avoir un accès facile à tous les services
Profiter de sentiers pédestres aménagés dans un parc écologique protégé
Avoir un plancher de bois franc, un foyer, de grandes fenêtres et tellement plus encore.

Pré-vente — Janvier 2003
Téléphone : (450) 978.1147

Boul. Notre-Dame Ouest
Lundi à jeudi : midi à 20 h
Samedi au dimanche : midi à 17 h

Le Condominium de la Dauvernière

797 pi car. à 1 633 pi car.
garage disponible, construction en béton, climatisation inclus.

45% VENDU

250, rue Sherbrooke O. (coin Jeanne-Mance)
Près McGill et UQAM
(514) 985-0333

espaces-logiques.com

condos neufs à Montréal

MARCHÉ MAISONNEUVE
ave. Letourneau et ave. de Lasalle

- Près du Métro Pie IX.
- Projet de 25 unités.
- 900 p.c. à 1,194 p.c.
- 1 ou 2 chamb. + alcôve

Frais de notaire gratuit: 1,100\$
Rabais pré-construction: 2,000\$
Taux hypothécaire réduit
92,327\$ à 149,250\$ (taxes incl.)

Bureau des ventes: 2201 Sherbrooke, est
Samedi et dimanche de 13h à 16h
(514) 522 3344 RBQ 8244-0173-36
(aussi dernière unité: 2601 Louis-Veuillot)

Style DE vivre

50 rue MCGILL, VIEUX-MONTRÉAL
CONCEPTION UNIQUE ET AUDACIEUSE
SPLENDIDES UNITÉS ENCORE LIBRES
SPACIEUX : JUSQU'À 2,000 PIEDS CARRÉS
LUMINEUX : OUVERTS SUR 3 CÔTÉS
SUR PLACE : « One Stop Shop »

EUROPA

nouvel

Bureau des ventes
367 rue d'Youville, Montréal.
Tous les jours de 12 à 17 h.
Sauf le vendredi
(514) 982-9991

www.projetseuropa.com

Boucherville

à partir de **135 500\$**
ou louez **1 400\$ / mois**

Maison unifamiliale

à partir de **161 500\$** avec garage

- Occupation immédiate
- Rue privée • Entrée et garage double privés
- 2 chambres Grande terrasse arrière
- Près de piste cyclable et des services
- À 10 min. de Montréal
- Possibilité de véranda
- Possibilité de système d'air chaud

Maison Bouchard • Bureau de ventes Condo: 1380-9 Montarville
Maison: 482, Des Vosges (450) 655-6267

DEVEZ PROPRIÉTAIRE !

Au lieu de louer, investissez dans un condo

Les Jardins St-Martin

condominiums, Chomedey, Laval

Prix incroyables !

- 3 1/2 de 370 pi² habitables - 55 000 \$
- 4 1/2 de 945 pi² habitables
- Condos actuellement disponibles
- Très grandes terrasses
- Stationnement inclus

* à proximité de la future STATION DE MÉTRO MONTMORENCY

Bureau des ventes
1664, rue McNamara, unité 124
angle boul. St-Martin, Chomedey, Laval
450.668.8700
www.investimmo.ca

Heures d'ouverture
Lun-mer : 13h - 20h
Sam-dim : 13h - 17h

3114001A

Samcon

CONSTRUCTEUR DE L'ANNÉE 2001

domus Gagnant 2001
Constructeur de l'année

Spécial Prévente

Frais de notaire inclus
Frais de condo 1 an inclus

En construction

Jardins Sherbrooke

À partir de **199 400\$** Taxes incluses

Phase I

- Immeuble 8 étages • 53 condominiums
- Unités de 1, 2 et 3 chambres (882 à 1 970 pi car.) • 2 ascenseurs
- Stationnement intérieur inclus

Voisin du Centre Claude-Robillard et du collège André-Grasset

Bureau des ventes
8800, rue Christophe-Colomb
(514) 495-9009

En construction

Jardins Sherbrooke

À partir de **183 900\$** Taxes incluses

Rue Sherbrooke Ouest • Près Université McGill
3 1/2 - 4 1/2 - 5 1/2 • 836 pi car. à 1 505 pi ca.
Plafonds de 9 pi • Stationnement intérieur disponible
Ascenseur • Appareils ménagers inclus

Bureau des ventes
1073, rue De Bleury coin René-Lévesque
(514) 397-1997

Fin de projet

Manoirs Guy St-Jacques

Près du Centre Bell

5 dernières unités

4 1/2 plus mezzanine

Projet de 105 condos

À proximité du centre-ville
Garage intérieur optionnel
Grandes terrasses

Bureau des ventes
731, rue Guy
(514) 934-2515

En construction

PHASE II

Les Jardins DU PARC JARRY

À partir de **169 900\$** Taxes incluses

950 pi ca. à 1 300 pi ca.

4 1/2 - 5 1/2 Face au Parc Jarry

Piscine • Cour intérieure paysagée
Grande terrasse • Ascenseurs

Bureau des ventes
184, rue Faillon Ouest
(514) 490-0008

Visitez NOTRE SITE WWW.SAMCON.CA PLANCHER DE BOIS FRANC DANS TOUTES LES UNITÉS

AMÉNAGEMENT INTÉRIEUR



En attendant la visite d'un designer d'intérieur, on peut s'informer sur l'aménagement et l'agencement des couleurs.



Où trouver un designer d'intérieur?

OBTENIR des références grâce au bouche-à-oreille est encore aujourd'hui une des meilleures méthodes pour dénicher un designer d'intérieur. Mais que faire si on n'a pas d'amis ou de collègues qui connaissent un designer « génial » ? Il est toujours possible de contacter la Société des designers d'intérieur du Québec (SDIQ) ou de consulter son site Internet (<http://sdiq.savie.qc.ca>) pour obtenir des renseignements et s'assurer de la compétence d'un designer. Cette association est en pleine réorganisation et le président, André Lapointe, vient de succéder à Sylvie Carrier. Attention : tous les designers du Québec ne sont pas membres de la SDIQ. « Mais nous allons améliorer le service de références pour les gens qui sont à la recherche d'un designer d'intérieur », souligne Alain

Moureaux, vice-président à la SDIQ. Enfin, il existe un gage de compétence irréfutable dans le milieu de l'aménagement intérieur : la certification National Council of Interior Design Qualification (NCIDQ).

« Cela certifie que la personne a démontré ses compétences à l'égard de la pratique du design d'intérieur et en général, un affiche fièrement son numéro de NCIDQ », dit Jean Therrien, professeur et responsable du baccalauréat en design d'intérieur à l'Université de Montréal.

Actuellement, il n'existe aucune banque de photos des aménagements des designers du Québec. Feuilletter les magazines de décoration ou ratisser les différents salons de design ou de l'habitation sont aussi des moyens de découvrir certains designers d'ici.

En attendant le professionnel

CEUX QUI veulent acquérir des bases en décoration et en aménagement peuvent consulter le nouvel ouvrage *La Maison* de Mary Gilliatt. L'auteure propose un véritable cours sur le sujet et partage ses connaissances des principes de la décoration intérieure. Des explications sur les principaux éléments du décor (éclairage, couleurs, proportions, équilibre général, etc.) sont fournies. Des conseils sur l'habillage des fenêtres, les revêtements de sols ou muraux sont aussi offerts. Les intérieurs montrés sont intéressants et diversifiés. Bref, l'ouvrage est très informatif. dommage que les descriptions des différents styles de décoration (baroque, colonial, country français, etc.) soient si peu illustrées.

Même lacune du côté du glossaire des meubles de style et d'époque (Louis XIV, etc.).

Enfin, un designer d'intérieur n'est pas un devin. Votre idée d'un décor « un peu champêtre » ou « plus ou moins contemporain » est peut-être complètement différente de la sienne. N'hésitez pas à découper les photos des ambiances et aménagements qui correspondent à vos goûts et vos envies. Bien sûr, il est rare qu'on ait les moyens de reproduire les décors des magazines chic et glacés. Mais, l'important, c'est d'en recréer l'esprit...

Le livre *La Maison* de Mary Gilliatt aux éditions Gründ (2002) coûte 69,95 \$

La SAINT-VALENTIN AVEC

Roch Voisine

À GAGNER

Un forfait pour deux personnes incluant :

- Deux billets pour le super-spectacle du 14 février
- Une nuitée à l'hôtel Intercontinental
- Petit déjeuner

Pour participer :

Publiez votre message d'amour le 14 février dans la rubrique Saint-Valentin des petites annonces de La Presse

Les petites annonces : 987-VENDU
Interurbains sans frais : 1 866 987-VENDU

Télécopier : (514) 848-6287
petitesannonces@lapresse.ca



5 lignes d'amour pour seulement 14,40\$

(2,88 \$ chaque ligne additionnelle, taxes en sus)

Le forfait romantique aura lieu le 14 février 2003. Tous les annonceurs qui auront publié un message d'amour dans les petites annonces de La Presse seront admissibles au concours. Le tirage aura lieu le 11 février à midi aux bureaux de La Presse. La personne gagnante devra répondre à une question d'habileté pour mériter son prix. Règlements du concours disponibles à La Presse. La valeur totale approximative des prix est de 350 \$. Les textes devront être reçus à La Presse avant 16 h le 10 février 2003.

Ça Presse



MONTRÉAL@CENTRE-VILLE

CANDIAC

MONTRÉAL À VOS PIEDS
Penthouse et condos-cottages
Cour intérieure, parc et piscine
Phase II - Nouveaux modèles

ESPACES EXCEPTIONNELS
Vastes condos
Terrasses et balcons à couper le souffle!
Proximité écoles et garderies



À partir de **139 900\$**
(taxes en sus)

À partir de **104 900\$**
(taxes en sus)

Bureau des ventes (514) 989-8665

Bureau des ventes (450) 444-5142

HEURES DE VISITE: 1333 Notre-Dame O.
Lundi au jeudi : 13 h à 20 h App. 107 (angle de la Montagne)

HEURES DE VISITE: Par le boul. Jean-Leman
Lundi au mercredi : 13 h à 19 h angle du Dauphiné et Daguerre



CONDOS-MODÈLES DÉCORÉS À VISITER
www.legroupeexcel.com



LE PHÉNIX
NOTRE-DAME

Un projet de condos haut de gamme situé entre le Vieux-Montréal et le nouveau quartier international

60% VENDU

CONDOMINIUMS EXCLUSIFS

Bureau des ventes
468, rue McGill, bureau 100
(514) 394-1666
www.lephenixnotredame.com

Lun./mar./mer./sam./dim. : 11 h à 17 h
Jeu./ven. : 11 h à 19 h

CONDOS DE LUXE

De Vignoble
Des Deux-Montagnes

Sur le bord de l'eau, à proximité du train de banlieue

Condos avec ou sans mezzanine de 1 250 à 1 600 pi car.

À partir de **136 900\$** Taxes en sus

Itinéraire : autoroute 640 Ouest, sortie 8 Deux-Montagnes direction sud, première lumière tourner à gauche sur la 20e Avenue à la 2e lumière tourner à droite sur le chemin Oka jusqu'au 2800.

(450) 491-4603 <http://pages.infinit.net/vignoble/index.htm>

Le St-Rémi

CANAL LACHINE

35% vendus

Coin St-Rémi et Notre-Dame

- Près de tous les services
- Métro St-Henri
- Piste cyclable
- Parc
- Marché Atwater

Préouverture
36 condos à partir de **75,000\$**

BUREAU DES VENTES
5020 NOTRE-DAME OUEST MONTRÉAL
(514) 938-0089

Manoir St-Hubert

GRANDE OUVERTURE

Déjà **25% vendu**

Nouveau projet
3 1/2, 4 1/2 à partir de **84 900\$** + taxes

PRÈS DE TOUTS LES SERVICES

BUREAU DES VENTES
8084, RUE SAINT-HUBERT MONTRÉAL
(514) 276-4516

Construction Altima

maisons sur le fleuve

Préle
un style de vie

Un environnement de villégiature offert par la présence du fleuve, de la voile, du canot...
Une libération des tâches d'entretien pas de peinture extérieure, pas de tonte de gazon...
Un Club House à partir duquel s'organise excursions en montagne, conditionnement physique, natation...

Village Liberté SUR BERGES

450.923.9891 • 145, RUE SAINT-AURICE ANGLE SAINT-LAURENT, BROSSARD
Lundi au jeudi, de 11 h à 19 h. Samedi et dimanche, de 13 h à 17 h. www.villageliberte.com

Que faites-vous avant le souper?

Phase II en vente Maintenant

450 lofts et condos
Près du Marché Atwater

Marina privée
Construction supérieure en béton
Plafond d'une hauteur de 10 pieds
Et beaucoup plus

937-2100
259, ave Greene (face au Marché Atwater)
Lun - Ven: 11h - 20h Sam - Dim: 10h-17h

Lofts QUAI DES ÉCLUSIERS sur le Canal

EN CONSTRUCTION

WWW.LEQUAI.CA

LE PLUS GROS PROJET DOMICILIAIRE SUR LE CANAL LACHINE UNE AUTRE RÉALISATION DE DÉVELOPPEMENTS DES ÉCLUSIERS INC.

MÉTIER D'ART

Artisan de lumière

ANNE RICHER

ÉRIC MATHIEU a cassé beaucoup de verre dans sa vie. Essais infructueux de construire une oeuvre qui se tienne malgré les caprices de la chaleur, et qui accepte les unions géniales, mais parfois malhabiles des sortes de verres et des couleurs. « Il fallait bien que les verres s'entendent entre eux », explique-t-il. À force d'essais, fusion et thermoformage on finit par donner des objets de tous les jours, joyeux, colorés, imaginatifs et surtout utiles.

Il utilise une technique qui s'inspire de deux autres qui ont fait leurs preuves : vitrail et verre soufflé. Sa façon d'utiliser le verre, de le découper, puis de le mettre à cuire à haute température, donne un résultat qui révèle mollement

l'âme du futur objet et se travaille comme de la bonne pâte. « Des couleurs qui se fondent, un peu comme une aquarelle », explique-t-il. Il crée notamment des suspensions lumineuses qui ont quelque chose des lampes Tiffany, mais ressemblent aussi à des foulards de soie qui auraient été jetés négligemment sur une ossature de broche. Les couleurs s'entrecroisent dans le plan initial de l'artisan ; parfois le résultat est inopiné et inattendu par la chaleur du four qui fait du verre à peu près ce qu'il veut.

Éric Mathieu avoue que son plus grand plaisir « est la recherche ». Celle d'une technique qui serait moins aléatoire ; celle d'objets qui auraient une vie propre mais qu'il pourrait multiplier à volonté. Jusqu'à maintenant outre les lampes,

il fabrique des cadres, des brûleurs d'encens ingénieux : on glisse les longs et fins bâtons d'encens dans une bouteille qui a pris une forme aplatie à la chaleur ; des sous-verre, des assiettes à sushi, des bols à fruits, des plateaux à fromage etc. L'artisan ne perd pas ses retailles. Et son opiniâtreté, sa volonté de trouver d'autres formes à des objets de tous les jours stimule son imagination. Les résultats ? Entre autres choses, une bourse de la Fondation du maire de Montréal. Il participe à tous les salons prestigieux des métiers d'art.

Et depuis quatre ans, après une solide formation à la fois académique et technique, il repousse chaque jour un peu plus les inconnus des fours et des verres.



PHOTO PIERRE CÔTÉ, La Presse

Éric Mathieu, designer verrier, au four de ses trouvailles.

On peut le joindre au (514) 383-0494.

LE PLUS IMPORTANT CONSTRUCTEUR IMMOBILIER À MONTRÉAL ST-LUC HABITATION inc.

Cité Paul Sauvé

Un projet d'ensemble et d'envergure

Condo 4 1/2
• 2 chambres à coucher

- 1 stationnement,
- ascenseurs et gicleurs,
- plancher en lattes,
- céramique, cuisine et sdb,
- insonorisation,
- unité de coin seulement
- 1057 à 1179 pieds carrés

À partir de **160 848\$***

Taxes incluses
(514) 722-0094

Condo modèle à visiter au 6381 20^{ème} ave. Bureau #101

Le Parc Angus

Immensité d'une ville... Dans la ville

UN MAGNIFIQUE PROJET INTÉGRÉ COMPRENANT 9 PARCS DE VILLÉGIATURE

- À 10 minutes du centre-ville
- Aménagement paysager inclus
- Grande terrasse arrière
- Entrées individuelles
- Projet clés en main

À partir de **174 200\$*** taxes incluses

Maisons de ville de qualité supérieure 2062 pi car. construits

Unités disponibles pour printemps 2003

(514) 529-1234

Le Bourg du Vieux-Montréal

Condos et maisons de ville de 760 à 3500 pi car.

PHASE III NOUVEAUX MODÈLES POUR JUILLET 2003

2 MODÈLES À VISITER

- Lattes de bois franc
- Cuisine en céramique
- Grande terrasse
- Fils électriques souterrains
- MURS MITOYENS ET PLANCHERS EN BÉTON

À partir de **149 900\$*** taxes incluses

836, St-Timothée
Métro Champ de Mars

Lun. au merc. : 13 h à 20 h • Jeu. au dim. : 13 h à 17 h
(514) 398-9988

Plateau Mont-Royal

2 PROJETS CONDOS MODÈLES À VISITER

Rue Garnier

- 2 c. à c. Terrasse • 9"x14"
- SDB : Bains et douche séparés
- Planchers de bois franc
- Insonorisation supérieure
- Stationnement extérieur

À partir de **145 900\$*** (taxes incluses)

Nouveaux Modèles 2 ou 3 c. à c. et plus EN VENTE BIENTÔT

Le Jardin en Ville

OCCUPATION juillet 2003

entre St-Denis et St-Hubert

- De 1 057 à 1 695 pi car. bâtis
- 2 c. à c. et plus
- Mezzanine • Terrasse
- SDB : Bains et douche séparés
- Planchers de bois franc (sauf exception)
- Insonorisation supérieure
- Stationnement ou garage

À partir de **143 900\$*** (taxes incluses)

Stationnement inclus

CONCEPTIONS RACHEL JULIEN INC.

www.racheljulien.com

3114073

58 condos

place delacroix
PIAZZA DELLA CROCE

1380 pi. ca. à 2810 pi. ca.

241 856\$ à 659 588\$
Taxes incluses

"AU COEUR DE LA PETITE ITALIE"

Visitez notre site internet

Occupation juillet 2003

60% vendu

6631, boul. St-Laurent, Montréal ☎ Beaubien (514) 274-2574

Îlot Anderson

Phase 2 : **PRÉVENTE** à partir de **168 100\$** + tx

CONDOS climatisés 3 1/2, 4 1/2 et 5 1/2 de 820 pi. car. à 1384 pi. car.

Occupation juillet 2004

Stationnements intérieurs disponibles à 22 000 \$

QUALITÉ ET CONFORT

- Construction béton dalles 8 po
- Plafond 9 pi
- Planchers merisier sélect
- S/b avec douche en verre
- Grands balcons ou terrasses
- 3 ascenseurs
- Système gicleurs
- 3 accès indépendants
- Condos climatisés
- Chauffage air chaud au gaz
- Voisin Palais des Congrès, Guy Favreau, Place Desjardins
- Près du Vieux-Montréal

Anderson
Rue de la Vérande
Jeanne-Mance

1053, rue Anderson, app. 201, Montréal ☎ (514) 849-1818

Les Condos de la Gare

PRÉVENTE à partir de **104 448\$** + tx

Phase 1 : 95 condos - Juillet 2004

Phase 1
rue Hutchison
av. du Parc

Phase 1
Laurier
Gare

VISITEZ CONDO MODÈLE

- Construction béton dalles 8"
- Style loft plafond 10 pi
- Cuisine rétro à la moderne
- S/B moderne, douche en verre
- Studios, 3 1/2, 4 1/2, 5 1/2
- 748 pi. ca. à 1 400 pi. ca.
- Grands balcons / terrasses
- 2 ascenseurs
- Terrasse commune sur le toit
- Climatisation disponible
- Stationnements intérieurs et extérieurs disponibles
- Face à la gare Jean-Talon, du métro, autobus, Loblaws et tous les services
- Près du marché Jean-Talon
- Près du parc Jarry

7060, rue Hutchison, local # 407, Montréal ☎ Parc (514) 271-8065

Le Carrefour du Marché

PHASE 3 : 28 condos / Juillet 2003

4 1/2 : 1004 pi. ca. à 1224 pi. ca.

à partir de **95 900\$** + tx 30% vendu

- Bois franc, mezzanine et terrasse sur le toit
- Près du Marché Maisonneuve

ROULOTTE 4774, rue Ontario, Montréal ☎ Viau (514) 256-3975

Horaire des bureaux de vente : lun. au mer. 14 h à 20 h • Sam. et dim. 13 h à 17 h

Les Cours du Marché

Nouvelle construction

Condo sur le canal Lachine

tél: 482-9108

plus maisons de ville 3 étages

Nouveau dans le

Condo ou loft

Quartier 3 1/2 ou 4 1/2 Latin Climatisé

Tél. : (514) 843-4017

Le groupe **DIII inc.**

LES JARDINS DU CANAL

vous remerciant de votre choix et vous souhaitant une heureuse et bonne année 2003

Appartements en

3 1/2 - 4 1/2 - 5 1/2

LOCATION

Avant

Maintenant

Occupation juillet 2003

EN FACE DU MARCHÉ ATWATER

(514) 931-4548

www.canvar.ca

LES ONDOMINIUMS DU PROJET DE LA BRUÈRE

AU COEUR DU SECTEUR HARMONIE DANS LES JARDINS DE TOULOUSE

MAGNIFIQUES DÉTAILS ARCHITECTURAUX

1300 PC. SUR UN SEUL PLANCHER

2 CHAMBRES SALLE D'ORDINATEUR

PAYSAGEMENT COMPLET

SITE EXCEPTIONNEL

BASE DE PLEIN AIR

PASSAGES PIÉTONNIERS

PARCS ET PETIT LAC

TOUTES LES ENTRÉES SONT PRIVÉES

Une autre réalisation de

LUMIÈRE ... BEAUCOUP DE LUMIÈRE

POSSIBILITÉ DE VÉRANDA À L'ARRIÈRE ET À L'AVANT

GARAGE DOUBLE PRIVÉ SUR LES CÔTÉS

RAPPORT QUALITÉ/PRIX IMBATTABLE

à partir de seulement **154 800\$**

Maison modèle: 704-9 Jean-Deslauriers, Boucherville (450) 449-0444

HABITATION CLASSIQUE

No RBQ :8260-2269

www.stluchabitation.com

MEUBLES

Plus seulement pour les garçons paresseux!

MARIE-CHRISTINE BLAIS
collaboration spéciale

PENDANT des décennies, en Amérique du Nord, on n'imaginait tout simplement pas un salon confortable sans fauteuil inclinable La-Z-Boy: c'était la quintessence du confort, indispensable au bonheur des amateurs de télévision, malgré des apparences peu avenantes. Massif et souvent disgracieux, le fauteuil inclinable et aux allures boursoufflées donnait d'ailleurs lieu à quelques sérieuses « discussions » de couple, presque autant que l'épineuse question du siège de toilettes!

Tant et si bien que l'avenir du « La-Z-Boy » semblait menacé à la fin du XX^e siècle: d'une part, les lignes épurées avaient la cote en matière de design, d'autre part, les demeures étaient plus petites qu'auparavant — or, ça vous remplit rapidement un condo, un fauteuil inclinable!

C'est pourquoi, depuis une dizaine d'années, la marque La-Z-Boy multiplie les collections « design » et propose des modèles plus contemporains — sans pour autant négliger ses modèles de fauteuils inclinables et stationnaires plus classiques.

La dernière génération de fauteuils inclinables, baptisé « Power Recliners », témoigne de cette double tendance. Ainsi, le « Power Rocker Recliner » est un modèle traditionnel (donc assez gros et bien rembourré, bien sûr!), doté toutefois d'un mécanisme électrique permettant d'ajuster le fauteuil exactement comme on le fait dans une voiture... appuie-pieds en plus; un second mécanisme fait vibrer le meuble. Tous ces mécanismes sont actionnés par une télécommande.

Du côté nettement plus contemporain, La-Z-Boy offre la ligne Power Low-Profile Recliner, des fauteuils aux lignes épurées et



Les meubles contemporains sont souvent dotés d'accoudoirs en bois tandis que leurs pattes sont invisibles.

allégées, nettement moins massifs et qui s'inclinent grâce à un mécanisme dissimulé entre la siège et l'accoudoir. Dans cette catégorie plus moderne, les accoudoirs sont parfois en bois, les pattes sont souvent visibles, l'allure peut être rétro, inspirée des années 1920 à 1950. Comme ils sont plus petits,

ils conviennent mieux aux corps féminins — après tout, ce sont encore les femmes qui achètent les meubles, de nos jours.

Toujours dans une optique plus design, La-Z-Boy demandait l'an dernier à sept concepteurs parmi les plus populaires de l'heure (dont Tommy Hillfiger) qu'ils conçoivent



La-Z-Boy offre maintenant des fauteuils aux lignes épurées, nettement moins massifs et qui s'inclinent grâce à un mécanisme dissimulé entre le siège et l'accoudoir.

chacun un « La-Z-Boy » de luxe en un seul exemplaire, vendu lors d'un encan au profit de diverses organisations caritatives.

Ne reculant devant rien, le fabricant s'est également associé avec Faith Popcorn pour produire la collection « Cocooning Chairs », faites à l'intention expresse des fem-

mes — après plus de sept décennies de « La-Z-Boy », la « La-Z-Girl » a enfin droit à son propre siège! Enfin, c'est également pour renouveler son image que La-Z-Boy proposait, en 2002, le premier fauteuil inclinable littéralement « branché », c'est-à-dire conçu pour y glisser et y connecter de l'équipement informatique; ce siège a même été réalisé en collaboration avec Bill Gates, M. Microsoft.

Or, aux côtés de ces meubles très XXI^e siècle, il existe une forte demande des consommateurs pour... les La-Z-Boy d'antan, nés il y a 75 ans! Le modèle original, qui date de 1928 et qui ressemble, à s'y méprendre, à une chaise de jardin en bois a donc été repris, de même que le tout premier fauteuil inclinable rembourré (et superbe), produit en 1929 par Edward Knabusch et Edwin J. Shoemaker, les deux inventeurs du La-Z-Boy. La nostalgie n'est pas non plus absente de la collection Thomas Kinkade: des fauteuils et des canapés qui s'inspirent des tableaux du « peintre de la lumière » bien connu.

La plupart des nouveaux modèles sont distribués au Canada. Car, malgré la concurrence, la tradition du plus célèbre fauteuil inclinable tient le coup et les galeries de meubles se multiplient. En cette ère d'incertitude, le La-Z-Boy a quelque chose de ces mets qui réconfortent parce qu'on les mange depuis toujours. Après le *comfort food*, le « confort fauteuil »?

Vue du centre-ville
Le Président Kennedy

EN CONSTRUCTION

31069500

Coin Bleury et Maisonneuve
Face au Place-des-Arts
Tél.: (514) 842-8115

Studios-Condos
Penthouses

à partir de **105 000 \$**

• Ascenseur
• Béton

Lun., mar., mer., 13h30 à 19h
• Jeu., ven., sur rendez-vous • Sam., dim., 13h à 17h

3110115

Un concept contemporain d'habitation

2 ou 3 chambres à coucher avec garage
Jardin paysagé donnant sur la rive

Bureau des ventes
Lun. - jeu. sur rendez-vous
(514) 603-7424

Ven. 10 h à 17 h.
Sam. - dim.: 13 h à 17 h.

FINALISTE

Vivre au bord de l'eau
à partir de 172,800 \$ *

Condominiums et maisons de ville

* Taxes en sus

www.bourgdelarive.com

bourg
de la rive

boul. Gouin O. (angle Norwood)
entre L'Acadie et Saint-Laurent
Ahuntsic
514.331.0025

3111180
3110115

Ahuntsic
Place Henri-Bourassa
1705, boul. Henri-Bourassa Est

24 unités de condos • Livraison : 15 juin 03

■ Superficie de 1 210 à 1 488 pi car.
■ 3 chambres

À partir de **136 000 \$** taxes incluses

Incluant : ■ foyer ■ planchers de bois ■ finition luxueuse
■ stationnement int. et ext. disp. ■ Ass. APCHQ

Construction Jules Maltais Itée

Info.: au (514) 705-2121 ou (514) 705-2345
Heures de visite: sam. et dim. de 13 h à 17 h
www.julesmaltais.com

3102825
P.B.G. : 1860-2730-36
3109100

EN CONSTRUCTION
Phase II
70% vendu!

Au bord de l'eau pour la vue et le prestige

LES TERRASSES DU LAC
CONDOMINIUMS

→ Directement au bord de l'eau
→ Surface spacieuse de 1 400 à plus de 3 000 pi car.
→ Plafonds de 9 pieds de hauteur

8550, boul. Marie-Victorin, Brossard
Tél. : (450) 466-3266
2 km à l'ouest du pont Champlain,
voie de service "boul. Marie-Victorin" côté fleuve.

• Une autre réalisation du Groupe Alta •
Bureaux des ventes : Lundi au jeudi 12 h à 18 h
Samedi et dimanche : 13 h à 17 h

3110835

Le groupe D3H vous offre 4 sites exceptionnels à Montréal

L'Héritage du Plateau
DANS LE COEUR DU PLATEAU MT-ROYAL

Déjà **40% VENDUS**

• Planchers en lattes de bois
• Stationnement disponible
• Près du métro • Foyer disponible

à partir de **89 900 \$** taxes en sus

BUREAU DES VENTES :
1394, Mont-Royal est, suite 112, Mt
(514) 597-0744

Les Fleurons de Rosemont
DU NOUVEAU À ROSEMONT

Déjà **50% VENDUS**

• Condominiums
• 1 ou 2 chambres
• Ascenseur
• Lattes de bois et garage disponible

à partir de **79 900 \$** taxes en sus

BUREAU DES VENTES
4984, rue Beaubien Est, Montréal
(514) 252-8810

CHATEAU DU LAC
NOUVEAU À DORVAL

• 3 1/2 - 4 1/2 - 5 1/2
• Ascenseur
• Garage
• Planchers de bois
• Près de tous les services

à partir de **99 900 \$** taxes en sus

BUREAU DES VENTES
505, ch. du Bord-du-Lac, Dorval
(514) 636-9191

Place Fleury
SEULEMENT 6 UNITÉS DISPONIBLES

• 3 1/2 - 4 1/2
• Planchers de bois
• Ascenseur
• Grand balcon
• Garage disponible

BUREAU DES VENTES
10260, Pélouquin (coin Fleury), Montréal
(514) 383-8535

www.d3habitations.com * Incluant : capital et intérêts, taxes et frais de condo

Assurez votre avenir! • Achetez au lieu de louer.
Les taux les plus bas depuis plusieurs années

LES **Jardins DES VOSGES**
ÎLE DES SŒURS

UN CLASSIQUE À DÉCOUVRIR!

La Place des Vosges à Paris, résidence du célèbre Victor Hugo, nous a inspiré pour la création des Jardins des Vosges. Avec ses arcades, sa porte cochère, ses balcons en fer forgé, cet édifice classique procure au propriétaire confort, services et charme centenaire.

LA VALEUR D'UNE ARCHITECTURE CLASSIQUE RESTE...
MAIS LE CHOIX DES ESPACES DISPARAÎT RAPIDEMENT.
NE MANQUEZ PAS CETTE CHANCE UNIQUE!

35 % VENDU • OCCUPATION AUTOMNE 2003
LES SUPERFICIES VARIENT DE 650 À 1650 P.C.

MAINTENANT EN CONSTRUCTION

BUREAU DES VENTES :
50, Place du Commerce
Île des Sœurs (Québec)
H3E 1J5

Téléphone : 514 761 1333
Télécopieur : 514 762 0238
www.lesjardinsdesvosges.com

3107548A

Investissez dans l'énergie solaire.

Vue de la résidence 06, exposition sud-est, superficie brute : 2005 p.c.

Vivre aux condominiums Les Sommets sur le fleuve, c'est investir dans la qualité de vie. C'est profiter de vues spectaculaires du fleuve St-Laurent et du centre-ville, mais avant tout, c'est demeurer à l'adresse la plus prestigieuse de l'Île des Sœurs.

60% VENDU
Prenez rendez-vous dès aujourd'hui avec un de nos agents.

Les Sommets sur le fleuve
L'adresse la plus prestigieuse de l'Île des Sœurs.

MAINTENANT EN CONSTRUCTION

COORDONNÉES DU BUREAU DES VENTES ET DES CONDOS TÉMOINS :

100, avenue des Sommets
app. 701, Île des Sœurs (Québec)
H3E 1Z8

Téléphone : 514 762 3450
Télécopieur : 514 766 9543
www.lessommets.com

www.proment.com



Domus Gagnant 2001
Constructeur de l'année

24 VERSEMENTS ÉGAUX

ou payez en **janvier 2004**

sans frais, sans intérêt! **

LIVRAISON GRATUITE DANS UN RAYON DE 200 KM
Aucun dépôt, paiement ni intérêt! *Sans frais d'administration, sans supplément.



3246\$
PAR MOIS
6 pièces

▲ Mobilier de chambre en mélamine noire avec appliques de couleur argent. Plate-forme en sus. **Livraison gratuite.** 779\$ 6 pièces

Lampe boudoir34,95\$
Ensemble douillette et couvre-oreillers – grand lit.....189\$



4996\$
PAR MOIS
7 pièces

▲ Mobilier de chambre au fini pin miel velouté. **Livraison gratuite.** 1199\$ 7 pièces

Lampe boudoir99\$ ch.



5413\$
PAR MOIS
6 pièces

Exclusif à St-H. Mobilier de chambre en mélamine fini érable naturel. **Livraison gratuite.** 1299\$ 6 pièces

10 succursales

LASALLE

7272, boul. Newman (près du Carrefour Angrignon) Tél.: (514) 364-6110

KIRKLAND

16 975, route Transcanadienne (sortie 50, route Transcanadienne) Tél.: (514) 697-9228

SAINT-HUBERT

1351, boul. des Promenades (près des Promenades Saint-Bruno) Tél.: (450) 676-1911

BROSSARD

8220, boul. Taschereau (coin rue Pelletier) Tél.: (450) 465-5544

SAINT-LÉONARD

6700, rue Jean-Talon Est (près des Galeries d'Anjou) Tél.: (514) 254-9455

REPERTIGNY

145, rue de Lalayette (près du boul. Brien) Tél.: (450) 470-0815

LAVAL

500, boul. La Carburier (coin boul. de la Concorde) Tél.: (450) 682-2516

SAINTE-THÉRÈSE

125, boul. Desjardins Est (coin boul. Caré-Labelle) Tél.: (450) 430-0555

ROCK FOREST

4275, boul. Bourque (coin rue Grigore) Tél.: (819) 562-4242 1 800 267-4240

GATINEAU

500, boul. de la Coupe (près des Promenades de l'Outouais) Tél.: (819) 561-5007 1 877 755-2555

LIVRAISON GRATUITE!

même le dimanche 200 km

HEURES D'OUVERTURE

Lun.-Mer. 9h30 à 19h
Jeudi-Vendredi 9h30 à 19h
Samedi 9h à 17h
Dimanche 11h à 17h

BRAULT & MARTINEAU

meubles Là où la qualité n'est pas un obstacle aux bas prix!

▲ Mobilier de chambre de style mission en bois massif. **Livraison gratuite.** 2399\$ 8 pièces
Lampe boudoir.....69\$ ch.



Double panier mural en fer forgé. 249\$

Possibilité de crédit
Détails en magasin



7079\$
PAR MOIS
7 pièces

▲ Mobilier de chambre de style contemporain en placage d'érable. **Livraison gratuite.** 1699\$ 7 pièces
Armoire.....31,21\$ par mois ou 749\$
Lingerie 6 tiroirs...19,13\$ par mois ou 459\$
Lampe boudoir.....34,95\$ ch.
Ens. douillette et couvre-oreillers – grand lit.....234,95\$
Coussins 18 po.....14,95\$ ch.



Coffre fleuri en bois. 189\$

Cabinet pour disques compacts en rotin et en bois, d'une hauteur de 73,7 cm (29 po). 79\$



7913\$
PAR MOIS
8 pièces

▲ Mobilier de chambre moderne avec façade en chêne massif. **Livraison gratuite.** 1899\$ 8 pièces

Ensemble douillette, jupe et couvre-oreillers – grand lit.....279\$



Chandelier de 86,4 cm (34 po) en métal de couleur rouille. 249\$



9996\$
PAR MOIS
8 pièces



12079\$
PAR MOIS
6 pièces

▲ Mobilier de chambre de style Louis-Philippe. **Livraison gratuite.** 2899\$ 6 pièces
Lampe boudoir.....169\$ ch.



10829\$
PAR MOIS
7 pièces

▲ Mobilier de chambre en merisier au fini noyer. **Livraison gratuite.** 2599\$ 7 pièces

Prix en vigueur jusqu'au mercredi 5 février 2003. Quantité limitée sur certains articles. *Achat minimum requis de 299\$. Ne payez que les taxes de vente. Sujet à l'approbation du crédit. Aucun dépôt, paiement ni intérêt si payé en entier en janvier 2004. Détails en magasin. Valable pour les produits en inventaire seulement. Non valable aux C.D.L. **Achat minimum requis de 299\$. Ne payez que les taxes de vente. Sujet à l'approbation du crédit. Le montant de votre achat sera réparti en 24 versements égaux, sans frais, ni intérêt débutant le mois suivant votre achat. Détails en magasin. Valable pour les produits en inventaire seulement. Non valable aux C.D.L.



CONSTRUCTION

L'escalier au coeur de la maison

ISABELLE AUDET
collaboration spéciale

IL Y A DE CES escaliers qui font rêver. Marches en marbre ou recouvertes d'un tapis luxueux, main courante en acajou et garde-corps en verre, rien n'est trop beau pour l'un des endroits les plus fréquentés de la maison.

Ne parlez pas d'escaliers ordinaires à Jean Poisson, président de l'entreprise Design d'ici. À en juger par les photos qui tapissent les murs de son atelier, les escaliers qu'il construit sont des oeuvres d'art. « Je préfère dire que je fais des sculptures que des escaliers », affirme aussi d'emblée l'artisan.

Ses clients misent d'ailleurs sur l'effet saisissant d'un bel escalier pour rehausser l'apparence de leur intérieur. Dans bien des cas, les marches ne touchent à aucun mur et descendent comme une cascade d'un palier à un autre. « Il faut que l'escalier soit aussi beau vu en dessous qu'au-dessus. C'est uniquement quand les deux faces de l'escalier sont belles qu'on peut dire qu'on a réussi notre travail », explique M. Poisson.

Une de ses réalisations ressemble à une immense glissière blanche presque en spirale, qui descend de la mezzanine au rez-de-chaussée. Sitôt, on se demande comment cette structure peut tenir sans tomber.

Il s'agit en fait d'un squelette d'acier extrêmement solide qui permet aux artisans de défier un peu plus les lois de la gravité. De plus, la forme de l'escalier permet à la lumière du jour de traverser la maison, en passant au travers des garde-corps en verre. Un cauchemar pour toute ménagère consciencieuse, mais qui s'en soucie vraiment ?

Même les escaliers les plus originaux doivent respecter les normes du code du bâtiment et prévenir chutes. Les garde-corps faits de deux tubes parallèles, très attractifs par leur apparence dénudée, ne sont cependant plus acceptés par les compagnies d'assurances. Très jolis, mais pas très pratique quand Junior commence à ramper.

Tendance fer forgé

Si, pour la finition de l'escalier, le bois demeure une valeur sûre (et

beaucoup plus abordable), le fer forgé a présentement la cote auprès des acheteurs. Jean Poisson a d'ailleurs conçu un garde-corps en métal qui suggère l'apparence de branches d'arbres entremêlées. Un travail de moine qui vaut son pesant d'or et qui a coûté plus d'une dizaine de milliers de dollars au client.

Pour commander un escalier sur mesure, il faut prévoir de toutes façons plusieurs milliers de dollars. La facture dépassera les 15 000 \$ si la maison est déjà construite. « Quand on veut changer un escalier, ce n'est pas comme agrandir une salle de bain. À moins de tout démolir, on ne peut pas faire grand-chose puisqu'on est pris dans les contraintes de la maison et de sa structure », explique M. Poisson.

À défaut d'avoir l'argent et l'espace pour se procurer un escalier somptueux comme ceux qu'on trouve dans tout bon film de princesse, il est toujours possible, en bout de ligne, d'investir dans un tapis de qualité pour en rafraîchir les marches.



Pour le concepteur d'un escalier, le produit final est parfait s'il est beau vu du dessous comme du dessus.

Chambly LeBourg

Un projet particulier pour des gens particuliers



(514) 992-3274 • Terrains à vendre

Ouvert tous les sam. et dim. de 13 h à 17 h



Nous sommes à 2 km de la sortie 22 de l'autoroute 10, direction Chambly

Constructeur : Rénovations Richard & Lehoux

VENDRE VENDRE VENDRE
LOUER LOUER LOUER
ACHETER ACHETER ACHETER



vous vendre votre propriété sans intermédiaire.

www.directduproprio.com

Plus de 1 000 propriétés vendues en 2002

Plus de 40 000 visiteurs par semaine

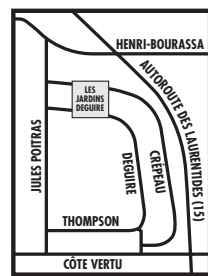
Sans frais : 1 866 832-0010
www.directduproprio.com

Les JARDINS DEGUIRE

- Immeuble en béton de 8 étages
- 1 et 2 salles de bain complètes
- Plancher en bois
- Climatisé



Près de : Gare/train de banlieue, autobus, autoroutes 15 et 40, parcs et centres d'achats l'Acadie et Rockland



CONDOS DE LUXE
4 1/2 - 5 1/2 - Penthouses
Prix pré-construction

À partir de **149 000\$**

Taxes et 1 place de stationnement intérieure incluses.

Bureau des ventes : 395, rue Deguire, Ville Saint-Laurent (514) 334-1374

Candiac l'élégante



TERRAINS DE CHOIX

Candiac sur le golf
Le Groupe Maison Candiac inc.
204, boulevard Jean-Léman
Candiac
(450) 444-7373
www.candiacsurlegolf.qc.ca

Île Boisée sur le golf
Développements Urbains Candiac inc.
4, boulevard Moncalm Sud, bureau 230
Candiac
(450) 659-3274
www.duc.qc.ca

Hameau des Pins
(514) 273-8891

CONDOS* ET MAISONS TÉMOINS

BDL Développement
70, avenue de Deauville
(514) 570-2001
(RBQ : 824-1491-39)

Les Constructeurs Montérégien Liée
1, avenue de Deauville
(450) 619-0715
(RBQ : 1613-692-13)

* Développement Immobilier Titan
302, avenue de Deauville
(450) 444-2576
(RBQ : 8277-8119-15)

* Les Entreprises Laroche & Leblanc
104, boulevard Jean-Léman
(450) 619-0103
(RBQ : 2894-8012-78)

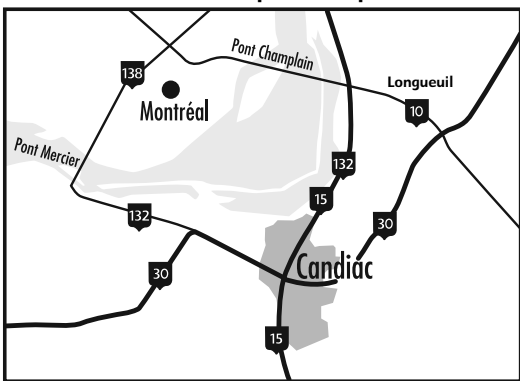
* Groupe Excel
22, rue Daguerré
(450) 444-5142
(RBQ : 8115-030-52)

Habitations Majo inc.
116, boulevard Jean-Léman
(450) 444-6256
(RBQ : 2745-2233-03)

Les Maisons Dominus
46, avenue de Deauville
(450) 444-2122
(RBQ : 8266-8500-19)

Réjean Provencher inc.
255, avenue de Deauville
(514) 592-9547
(RBQ : 2322-9154-13)

À seulement 5 minutes du pont Champlain



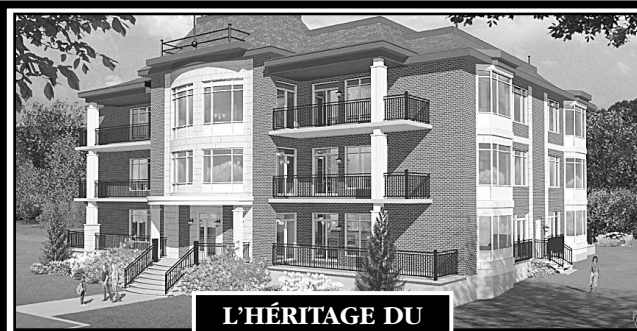
Autoroute 15 (132), sortie 44 • Autoroute 30, sortie 99



Projets résidentiels



Ville de Candiac
(450) 444-6000
www.ville.candiac.qc.ca



L'HÉRITAGE DU DOMAINE GARTH

Au bord du Golf de Ville de Lorraine
Condominiums de style européen

à partir de **153,200\$**
+ taxes

Inclus : ascenseur, gicleurs, grand balcon, stationnement intérieur, piscine
Promotion inclus : frais notaire, frais condo 1 an, plancher bois franc

100, chemin Grande-Côte, Lorraine • Maison Garth
450-621-2269
Constructeur dans la région métro, depuis 1965. Domus et Palme platine de l'APCHQ
www.groupedargis.com
RBQ: 8006-2466-98

Le Village de la Gare...
Un nouveau style de vie

CONDOS, MAISONS DE VILLE, COTTAGES ET BUNGALOWS
Nouveau à Mont Saint-Hilaire
(450) 446-6256

www.levillagedelagare.com
Un rêve accessible...

Bureau des ventes : 820, Chemin des Patriotes Nord, Mont Saint-Hilaire
Les samedis et dimanches: de 13 h à 17 h
Les lundis, mardis et mercredis: de 13 h à 20 h

24^e édition Salon national de l'habitation

31 janvier au 9 février 2003
Place Bonaventure

*En 2003, le printemps
commence le 31 janvier!*

**Maintenant
ouvert!**



**Planifiez vos projets
pour la maison dès maintenant!**

ameublement • cuisines et salles de bain
rénovation • construction • portes et fenêtres
décoration • aménagement extérieur • énergie
électronique • nouvelles technologies
services à l'habitation

Des attractions qui vous séduiront :

La Maison des Amoureux Windigo et les Hautes-Laurentides à l'honneur, un luxueux chalet pour ajouter quelques années de qualité à votre vie...

Qu'est-ce qui ferait votre bonheur? Piscines, spas, conseils horticoles, Trévi a la solution!

Ravivez votre flamme avec Gaz Métropolitain! Décors humoristiques et offres exclusives vous attendent.

Le design s'expose pour Sonia Benezra, un concept aménagé par Décor Timavi, en collaboration avec Kaycan et Meubles Re-No.

Tauxalement intéressant... et des taux hypothécaires franchement excitants grâce à Multi-Prêts, un aménagement de Carolyne Gauthier design.

Haute-fidélité... pour l'électro, une présentation de Maison Éthier signée Textura Décor. Tout pour les fans de divertissement électronique et d'électroménagers sophistiqués!

Rendez-vous au Carrefour CAA Habitation pour obtenir des réponses à toutes vos questions de rénovation.

Jardin des courtisans conçu par Renouvo, une aire de détente pour découvrir l'époque de la Renaissance...



Photo: Rodolphe Noël

Sonia Benezra - Porte-parole de la 24^e édition



Une nouvelle
AVENTURE
à la Place Bonaventure

Heures d'ouverture

Lundi au jeudi	10 h à 21 h
Vendredi	10 h à 22 h
Samedi	9 h à 22 h
Dimanche	9 h à 19 h

Prix d'entrée*

- Adultes : 10 \$ en semaine
12 \$ samedi et dimanche
 - Aînés et étudiants : 8 \$
 - Enfants de 6 à 12 ans : 4 \$
 - Enfants de 5 ans et moins : gratuit
- * taxes incluses

Bonaventure

IMMOBILIER

71000 transactions immobilières en 2002

LE MOUVEMENT Desjardins s'attendait, pour 2002, à un sommet de 67 000 transactions immobilières résidentielles au Québec. Or, c'est un record de 71 000 qu'il dénombre dans son dernier Indice de l'habitation.

Exceptionnel n'est plus une épithète suffisante pour qualifier l'état de santé du marché immobilier de l'an passé. Le terme « prodigieux », après la détresse des années 1990,

est selon les observateurs plus à propos.

Aux 71 000 transactions, note Desjardins, s'ajoutent 42 000 mises en chantier, les unes et les autres soutenues par des taux d'intérêt hypothécaires les plus bas depuis 40 ans.

Les 118 000 emplois créés au Québec l'année dernière ont entraîné la formation de ménages qui ont attisé la demande de logements locatifs, maintenu l'onde de choc

sur les marchés de la revente et de la construction résidentielle.

La croissance éclatante de 2002 a cependant aggravé le déficit des logements locatifs. Ce manque à logger contribuera toutefois à soutenir la construction résidentielle au cours des prochaines années.

Le Mouvement Desjardins estime à 20 000 le nombre de logements qu'il aurait fallu mettre en chantier l'an dernier afin de rétablir l'équilibre du taux d'occupation.

La hausse des prix a ses limites

GILLES ANGERS
Le Soleil

LES HAUSSES de prix des maisons existantes ne peuvent tenir la route encore longtemps. Du moins, à ce rythme.

C'est ce que pense l'économiste et analyste de marché au bureau de Québec de la Société canadienne d'hypothèques et de logement (SCHL), Pascal-Yvan Pelletier.

Il constate, en effet, que les prix des maisons usagées montent plus vite que ceux des maisons neuves. À ce rythme, les premiers rattraperaient les seconds. Le neuf devenant compétitif, c'est lui que préféreraient les acheteurs. Ce qui serait un non-sens conjoncturel.

Encore que l'industrie de la construction, en raison de la limite en principe atteinte de sa capacité de production et de la pénurie de travailleurs qualifiés, ne pourrait de toute façon donner le change.

Ainsi, une maison usagée dont la valeur marchande était 100 000 \$ en 2001 se soldait théoriquement 113 000 \$ l'an dernier. Cette année, son prix devrait être de 122 000 \$.

« L'acheteur d'une première maison usagée se dirige d'ordinaire vers celles dont le prix varie de 80 000 \$ à 120 000 \$ », note la présidente de la Chambre immobilière de Québec (CIQ), Michèle Gagnon.

Dans cette échelle de prix, les entreprises de construction peuvent déjà bâtir des appartements en copropriété et des maisons économiques.

Cependant que, dans le neuf, il y a déplacement de la demande vers des maisons chères.

« Davantage de gens veulent des maisons neuves dont les prix varient de 120 000 \$ à 150 000 \$ au lieu de 90 000 \$ à 110 000 \$ comme c'était le cas il n'y a pas longtemps encore », constate le directeur du programme de garantie sur les résidences neuves (Qualité Habitation) de l'Association de la construction du Québec (ACQ), Robert Linteau.

Selon la SCHL, en 2000, 54 % des gens achetaient des maisons neuves de 120 000 \$ et moins ; 30 % entre 120 000 \$ et 150 000 \$; 16 % de 150 000 \$ et plus. Durant les neuf premiers mois de 2002, il y avait rétrécissement (43 %) du côté des 120 000 \$ et moins, et augmentation dans les deux autres fourchettes de prix (34 % et 23 %).

Donc quand on « se fait bâtir », on paie plus cher.

Enfin, combien de temps l'extrême vitalité du marché de l'habitation va-t-elle tenir encore ?

« À moins que n'interfèrent des paramètres extraordinaires impossibles à contrôler, ça durera en principe tant que

les taux d'intérêt seront abordables », dit Mme Gagnon.

Également analyste de marché à la SCHL, Jean-François Dion, prenant la parole en décembre à la conférence SCHL sur les perspectives de l'habitation, est d'opinion que « les bas taux d'intérêt réduisent l'impact de la hausse des prix ».

Mais une remontée progressive des taux hypothécaires peut, selon le Mouvement Desjardins, s'amorcer vers le milieu de 2003. Mais ce ne sera pas de nature à secouer l'activité résidentielle ni à hausser pour la peine la part des revenus des ménages affectée au remboursement de leur prêt hypothécaire.

MAISONS DE VILLE UNIQUES

Prix pré-construction

Plans d'étages et photos au www.belcourtcondos.com

à partir de 149 900 \$ (taxes en sus)

- Maisons de ville à 3 niveaux
- Quartier paisible
- 3 chambres spacieuses/grand garde-robe
- Planchers de parqueterie à l'étage supérieur
- Grandes terrasses privées
- À quelques minutes du lac Saint-Louis

Lachine • Angle Notre-Dame et 22e Avenue
Occupation : automne 2003
Les Propriétés Belcourt inc.

BUREAU DES VENTES
DU LUNDI AU JEUDI, DE 15 H À 20 H
SAMEDI ET DIMANCHE, DE 13 H À 17 H
(514) 637-2394

LA GARANTIE QUALITÉ HABITATION

CONDOS HAUT DE GAMME Ahuntsic

DÉJÀ 25% VENDU

À partir de 105 900 \$

- 3 1/2, 4 1/2, 5 1/2
- 1 à 3 chambres
- Prix pré-construction
- Occupation juillet 2003
- Béton
- Ascenseur

3108126

Face au 10690 De Lorimier Tél. : (514) 382-6636

Réalisation Aldo Construction • Lun. au merc. - 14 h à 19 h • Sam., dim. - 13 h à 17 h

LES CONDOS QUÉBÉES

au coeur d'Outremont

DERNIÈRE CHANCE 5 UNITÉS

HAUT DE GAMME
CONSTRUCTION TERMINÉE
DERNIÈRE CHANCE

CHOIX DE 5 CONDOS DE 1100 À 1800 PI CAR.

180 000 À 450 000 \$ TAXES INCL.

90% VENDU

1 MAISON DE VILLE DE 2 250 PI CAR., 3 CHAMBRES.

BUREAU DES VENTES 1105, VAN HORNE.
LUN. AU MERC. 13 H À 17 H • JEU. AU DIM. 13 H À 17 H

4 MODÈLES À VISITER • 277-4542

Nouveaux condos dans N.D.G.

- 2 bâtiments de 7 unités chacun
- Livraison juillet 2003
- 956 à 1 305 pi car.
- Près du métro Vendôme
- À partir de 124,000 \$

Tél. : (514) 277-4542 ou (514) 594-0623

visitez le site : www.votremaison.ca

LES ATELIERS BARIBEAU Inc. REMBOURRAGE - DÉCAPAGE

Evaluation à domicile gratuite

- Excellent choix de tissus
- Décapage et réparation de meubles
- Réparation et finition de meubles de rotin
- Spécial pour les aînés

Aussi disponible

RECOURÈMENT DE MEUBLES AVEC VOTRE TISSU

30 % à 50 % de réduction sur une sélection de tissus

8892, Champ d'eau St-Léonard (514) 728-4138

www.unterrain.com

Val-Morin - Val-David
(819) 322-7111 • (819) 324-7001

domus Finaliste 2002

Projet et/ou développement résidentiel de l'année, unifamilial

CARRIÈRES

PROFESSIONS + FORMATION

La Presse joint chaque semaine plus de 1 300 000 lecteurs*, annoncez dans nos sections **Carrières professions**.

(514) 285-7320 Téléphone
(514) 449-2053 Télécopieur
carrières@lapresse.ca courriel
cyberpresse.workopolis.com

La Presse

*Source: L'ÉQUIP PMB 11, Montréal métropolitain, 18+ qui lisent La Presse une fois et plus par semaine. Résultats basés sur le tirage total selon ABC.

PUBLICITÉ

Concours **Domus 2002**

Le concours dévoile ses finalistes **20 ans d'excellence!**

Depuis maintenant 20 ans, l'Association provinciale des constructeurs d'habitations du Québec (APCHQ) - Région du Montréal métropolitain souligne, avec son concours Domus, l'excellence des entrepreneurs en construction et en rénovation résidentielles. Au cours des prochaines semaines, cette chronique présentera les finalistes des différentes catégories. Les gagnants seront dévoilés lors du Gala qui aura lieu le 22 février prochain. Le déroulement du concours est sous la surveillance de la firme Sofio Quellet. Voici maintenant les finalistes pour la catégorie :

Projet et/ou développement résidentiel de l'année, unifamilial

Les Boisés Champêtres des Laurentides

À mi-chemin entre Val-David et Val-Morin, s'étend un vaste domaine peuplé d'arbres centenaires, sillonné de sentiers pédestres et de pistes de ski de fond. D'une superficie de plus de 600 acres, il est très prisé par les professionnels et gens d'affaires amoureux de la nature : sur un total de 68 lots, 30 sont déjà construits à proximité d'une magnifique érablière et d'un lac protégé. Pour préserver l'environnement et la qualité de vie des résidents, les embarcations à moteur, véhicules tout terrain et motoneiges sont interdits; toutes les maisons sont bâties avec des matériaux nobles et à l'abri des regards. Un concept résidentiel qui allie bon goût, confort et vie sauvage. Unique au Québec!



Le Groupe Lagacé habitations inc.

LE DOMAINE DU LAC
Le grand air entre lac et montagne, à seulement 12 minutes de Montréal, voilà le style de vie dont jouissent les habitants de ce domaine divisé en 300 parcelles. Profitant de la communauté villageoise de St-Basile-le-Grand, ils bénéficient d'un accès direct au Mont St-Bruno et à toutes les activités prisées par les mordus de plein air. Les maisons, de style victorien et anglais, sont bâties autour de l'immense lac Montpellier d'où émergent cinq majestueuses fontaines qui contribuent à l'enchantement perpétuel du quotidien. Elles offrent de vastes espaces, sont très fonctionnelles et séduisent aussi bien les familles que les jeunes couples et les retraités, attirés par le calme et la beauté des lieux.

Groupe immobilier Grilli inc.

LE FONTAINEBLEAU
Chambord, Versailles, Chenonceau... Les noms des maisons, tout comme celui du domaine, évoquent à juste titre le prestige de la vie de château : chacune des demeures est un bijou en soi et le territoire qui les accueille en est le fabuleux écrin. Situé à Blainville, au carrefour même de Montréal et des Laurentides, Le Fontainebleau abrite un golf majestueux, subtil mélange de bois et de vallons entouré de 28 îlots résidentiels, quartiers paisibles aussi intimes que sécuritaires, tous reliés à un très vaste réseau d'espaces verts. Plus d'un millier de familles occupent déjà cette cité champêtre, jouissant d'un parc central sans égal et d'un parc-école des plus charmants. Un paradis sur terre!

Prével

VILLAGE LIBERTÉ SUR BERGES INC.
Pour couler leurs vieux jours dans un endroit de rêve, les 50 ans et plus optent pour le concept novateur de cet ensemble résidentiel érigé à Brossard, sur les rives du Saint-Laurent. Plus qu'une maison, c'est tout un mode de vie qui leur est proposé. Construites face au fleuve ou autour de placettes, ces résidences de plein-pied sont toutes personnalisées. À l'avant, des porches en ornent les entrées; à l'arrière, d'agréables terrasses ouvrent sur des jardins privés. Une ballade à pied dans les rues sinueuses bordées de jolies buttes conduit au Club House, point central des activités et services offerts aux résidents. Un havre de paix qui conjugue à merveille intimité et ouverture au monde.



SOUS LA PRÉSIDENTIE D'HONNEUR DE		EN ASSOCIATION AVEC		AVEC LA PARTICIPATION DE		Une réalisation de :	
Monsieur Robert Tessier Président et chef de la direction	Monsieur Yves Lalonde Directeur principal publicité de détail	Desjardins	GARANTIE MAISONS NEUVES APCHQ	SCHL CMHC	Hydro Québec	Agence de l'efficacité énergétique Québec	depuis 1950 APCHQ Montréal métropolitain
Gaz Métropolitain	La Presse			CROCHETIÈRE, PÉTRIN AVOCATS			

SALLE DE BAINS



Le bain à remous Palace, de Maax, est équipé de six jets tourbillons et de sept jets dorsaux, et doté d'un moteur de 1 1/4 chevaux vapeur. Installé sur un podium de céramique, on peut y ajouter un système thermo-acoustique.

Bains à remous plus silencieux

DANIELLE BONNEAU

VOUS TROUVEZ les baignoires à remous très bruyantes? On peut toutefois profiter des effets bienfaisants des jets d'air ou d'eau dans une atmosphère relativement calme. À la condition de faire les choix appropriés.

La compagnie québécoise Maax propose un système thermo-acoustique qui enveloppe la coquille et la pompe du bain à remous. Une option d'environ 200 \$, offerte avec tous les bains haut de gamme Maax, installés sur un podium de céramique.

« Le bruit s'en trouve réduit du tiers, affirme Vincent Ménard, conseiller chez Batimat. Ce produit isolant conserve la chaleur de l'eau plus longtemps. »

Maax fait continuellement des recherches pour trouver une pompe, une soufflerie ou une méthode qui permettrait de véhiculer l'air ou l'eau de façon plus silencieuse, affirme Vincent Dagneault, directeur du marketing. Selon lui, même si les amateurs de bains tourbillon s'accrochent au bruit, ce n'est pas une raison pour ne pas essayer de faire mieux.

Autre élément dont il faut tenir compte lors de l'achat : le nombre de chevaux vapeur de la pompe.

Le bain Sok, de Kohler, qui est encastré dans une autre baignoire pour permettre de relaxer avec de l'eau jusqu'au cou, caressé par de minuscules bulles, est mû par un moteur de 1 1/4 chevaux vapeur. D'après Paula

Forseth Dick, directrice de produits, baignoires et bains tourbillon, il est plus silencieux que les autres bains tourbillon de la compagnie, qui comptent habituellement des moteurs de 1 3/4 à 2 chevaux vapeur.

Tous les moteurs des baignoires de base Maax ont 1 1/4 chevaux vapeur, révèle M. Dagneault. « Le nombre de chevaux vapeur détermine la puissance des jets d'eau et la force avec laquelle l'eau circule. Le nombre de jets influence aussi le nombre de chevaux vapeur. En général, comme nos bains de base comptent 6 jets, cette pompe est amplement suffisante. S'il y a plus de jets, pour masser par exemple plus spécifiquement la région du dos, une deuxième pompe est offerte en option. »

Les jets étant situés près du corps, tout autour du bain, il faut même souvent en diminuer la force, précise-t-il. Un moteur de deux chevaux vapeur, utilisé à la moitié de sa capacité, émet, selon lui, trop de bruit pour rien.

Notons, par ailleurs, que le bain thérapeutique est moins bruyant que le bain à remous. Un peu plus cher, on le trouve surtout dans les chambres d'hôtels ou d'auberges. Les jets, qui se trouvent au fond de la baignoire, génèrent par injection d'air des milliers de bulles. Comme il n'y a jamais d'eau dans les tuyaux, ce système est plus hygiénique. Il s'avère aussi beaucoup plus silencieux, puisque le moteur peut être installé jusqu'à 15 pieds de la baignoire.

CONCOURS

Salon national de l'habitation

31 janvier au 9 février 2003
Place Bonaventure

La Presse et le Salon national de l'habitation vous offrent la chance de gagner des prix d'une valeur de

27 000 \$



ARMO BEN



1 Une cuisine sur mesure offerte par Armo Ben, une valeur de 10 000 \$

2 Un spa modèle Caribbean de Coast Spas offert par Piscines Val-Morin, une valeur de 7 000 \$

3 Un fauteuil modèle pouce par pouce et auto-inclinaison de Niagara par Ultrassage, une valeur de 6 950 \$

4 Un lit simple ajustable de 39 pouces x 80 pouces avec matelas medimatt de Niagara par Ultrassage, une valeur de 3 050 \$



Pour participer au concours!

Remplissez le coupon de participation et, lors de votre visite au Salon, déposez-le au stand de Armo Ben (no 191), de Piscines Val-Morin (no 1120) ou de Niagara Thérapie du Canada par Ultrassage (no 309)

Ou encore, postez-le à :
Salon national de l'habitation
Concours à la porte
801, rue Sherbrooke Est
10^e étage
Montréal (Québec)
H2L 1K7

Les coupons devront être reçus avant le vendredi 7 février 2003, 12 h.
Ce concours s'adresse aux personnes âgées de 18 ans et plus.
Les fac-similés ne sont pas acceptés.
Règlements disponibles chez média mondial dmq.

CONCOURS

COUPON DE PARTICIPATION
Gagnez une cuisine sur mesure,
un fauteuil auto-inclinaison,
un lit ajustable ou un spa de luxe!

La Presse et le Salon national de l'habitation vous offrent la chance de gagner des prix d'une valeur de **27 000 \$**

Le tirage des prix aura lieu au Salon national de l'habitation, le 9 février 2003, à 18 h, au Jardin des courtisanes.

Nom : _____ Prénom : _____
 Âge : _____ Adresse : _____
 Ville : _____ Code postal : _____
 Téléphone : (____) _____ Courriel : _____

Qui est la porte-parole du Salon national de l'habitation?
 N.B. Pour être valide, ce coupon doit être dûment rempli. Ce concours s'adresse aux personnes âgées de 18 ans et plus. Les fac-similés ne sont pas acceptés. Règlements disponibles chez média mondial dmq.



CHEFS D'ŒUVRE

grands constructeurs 2003

Mercredi 26 février, dans La Presse, découvrez les Grands Constructeurs.



3113132



Vous êtes un grand constructeur, communiquez avec nous au (514) 285-6874. • Également disponible à compter du 26 février sur cyberpresse.ca

TRANSACTIONS RÉCENTES

RHÉAL BERCIER

Saint-Henri



Prix demandé: 129 000\$
 Prix de vente: 105 000\$ (38 jours)

CE QUADRUPLEX jumelé du 3939-3944, rue Sainte-Émilie, près de la rue St. Philip, offre un revenu annuel de 21 240\$. Le coût des taxes municipales et scolaires s'élève respectivement à 1826\$ et 308\$. La propriété, dont le revêtement extérieur est en brique et en placoplâtre (stuc) a été construite en 1880 sur un terrain de 3703 pieds carrés. Angela Kassimiotis, des Immeubles Pulse Realities, estime que l'immeuble constitue le meilleur investissement où qu'il soit.

Candiac



Prix demandé: 149 000\$
 Prix de vente: 142 000\$ (20 jours)

CONSTRUIT en 1964, ce cottage du 109, boulevard Champlain, à Candiac, a été entièrement rénové au fil des ans. La maison chauffée à l'électricité comprend huit pièces, dont deux chambres, une salle de bains, une salle d'eau, une salle familiale et un foyer. À l'extérieur, on retrouve une piscine creusée et deux espaces de stationnement. Le bâtiment de 24 pieds sur 41 est construit sur un terrain de 6071 pieds carrés. L'évaluation municipale (bâtiment et terrain) s'élève à 109 900\$ tandis que les taxes municipales et scolaires sont respectivement de 1661\$ et 384\$. Pour Denis Raymond de RE/MAX Longueuil, il s'agit là «d'un véritable petit bijou».

Terrebonne



Prix demandé: 119 900\$
 Prix de vente: 103 000\$ (28 jours)

CE BUNGALOW en brique (construit en 1964), du 470, rue Georges-VI, à Terrebonne, est situé près de tous les services, notamment des autoroutes 19 et 640. Le terrain de 6935 pieds carrés comprend aussi un garage de 26,8 pieds sur 18. La dimension de l'ensemble, chauffée à l'huile et au bois, est de 28 pieds sur 42. Le sous-sol est fini et comprend une salle de jeu. L'évaluation municipale est de 96 900\$; les taxes municipales et scolaires sont respectivement de 1830\$ et 343\$. Selon Jean-Pierre Guérette, du Groupe Sutton Synergie, 55 propriétés ont été vendues à Terrebonne du 15 octobre au 15 novembre.

Agrandissement en porte-à-faux



GUY DEMERS
LES CONSEILS DE L'ARCHITECTE
collaboration spéciale

SITUÉ à Rosemère, ce cottage construit en 1978 a été acheté en 2000 par une famille avec deux jeunes enfants. Un agrandissement avait déjà été fait en 1986 et les dimensions de la maison sont maintenant de 48 pieds (14,625 mètres) de largeur sur 25 pieds (7,620 mètres) de profondeur.

Comme c'est souvent le cas quand il y a un coin repas dans la cuisine, et

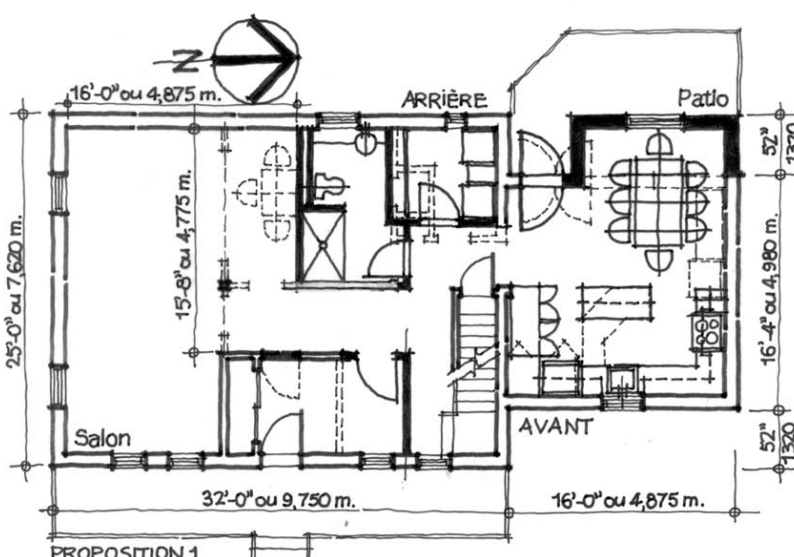
surtout quand il y a de jeunes enfants, la salle à manger est très peu utilisée. La cuisine est souvent plus conviviale et toujours plus pratique quand on n'a pas beaucoup de temps. Petit à petit, la salle à manger ne sert plus qu'au réveillon de Noël. Et on en vient à se dire que c'est de l'espace perdu... Surtout quand le salon semble trop petit.

C'est exactement le cas de ces propriétaires. Ils souhaitent donc intégrer la salle à manger à la cuisine et profiter de l'espace ainsi libéré pour agrandir le salon. En plus, ils veulent installer une salle de lavage qui convient mieux à leurs besoins et aménager une salle d'eau comprenant une douche de bonnes dimensions.

Ça ne devrait pas être trop compliqué, pensent les propriétaires.

Compte tenu que ces rénovations peuvent être faites sans qu'il soit nécessaire de modifier l'étage, elles ne devraient pas trop chambarder la vie familiale. Voyons trois propositions qui répondent à leur désir de réaménagement, chacune avec ses avantages et inconvénients. Les travaux des propositions 1 et 2 sont semblables puisque dans les deux cas, l'agrandissement se fait en porte-à-faux. Et dans tous les cas, la superficie du nouveau vestibule est deux fois plus grande.

On peut joindre Guy Demers par courriel (gdemers@lapresse.ca) ou lui écrire aux soins du cahier Mon Toit, La Presse, 7, rue Saint-Jacques, Montréal, Québec, H2Y 1K9



Proposition 1 >

En installant poutres et colonne à la rencontre des murs existants, le salon gagne 82 pieds carrés (7,62 mètres carrés) de superficie.

Modifications de la cuisine : l'agrandissement se fait en porte-à-faux sur un seul niveau (il n'y a ni excavation ni aménagement d'un étage au-dessus, le toit est simplement modifié). Réfrigérateur et unité de rangement sont déplacés, prenant la place des laveuse et sècheuse et une partie du comptoir est remplacée par un îlot central. Les portes existantes sont remplacées par une seule porte de 36 pouces de largeur (915 mm). Le coin salle à manger se retrouve côté jardin.

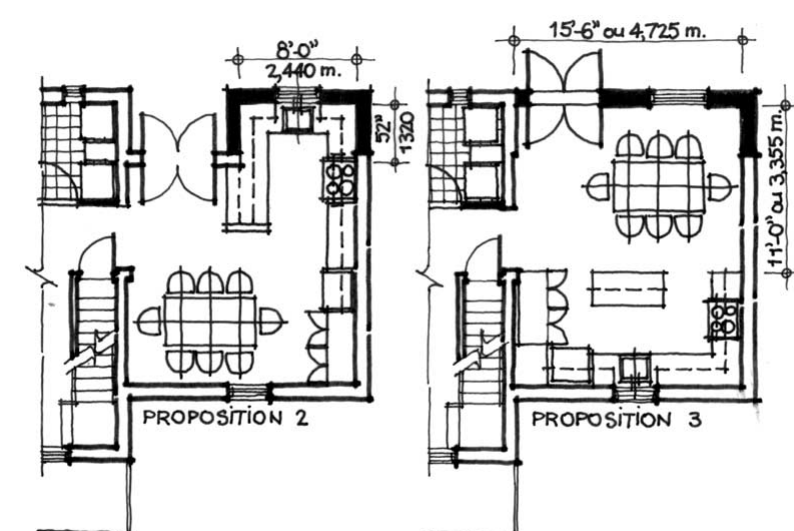
Le gain total en superficie intérieure est de 45 pieds carrés (4,2 mètres carrés).

Travaux

Les travaux sont importants et modifient la moitié de l'espace au rez-de-chaussée. Une bonne planification s'imposera et les habitudes de vie seront perturbées pour quelques semaines avant d'entreprendre les travaux de finition.

Estimation budgétaire

40 000 \$ + les taxes applicables



Propositions 2 et 3 >

La deuxième proposition déplace la cuisine vers l'arrière. Le contact ainsi créé entre l'espace de préparation des repas et la cour arrière facilite la surveillance des enfants. Une partie des armoires et comptoirs pourra être récupérée, mais les coûts seront toutefois plus élevés. Le coin salle à manger est plus grand que celui de la proposition 1.

Les portes existantes donnant accès à l'arrière ne sont pas remplacées.

Le gain total en superficie intérieure est de 35 pieds carrés (3,25 mètres carrés).

La troisième proposition est un agrandissement pleine largeur comprenant des travaux d'excavation et des modifications de la chambre principale à l'étage. Le partie salle à manger est nettement plus vaste. Les portes sont récupérées et réutilisées ailleurs. Si l'on fait la somme des gains en superficie sur les trois niveaux (sous-sol, rez-de-chaussée et étage), le total est de 215 pieds carrés (20,0 mètres carrés).

Estimation budgétaire

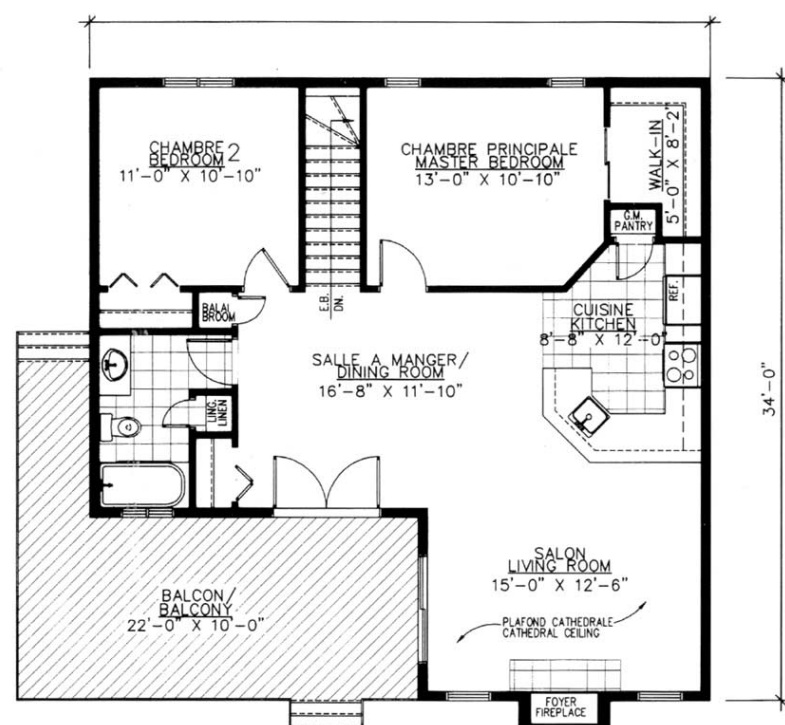
proposition 2: 45 000 \$ + les taxes applicables
 proposition 3: 65 000 \$ + les taxes applicables

LA MAISON DE LA SEMAINE



> Le Matinière (508) vue arrière

Ce petit chalet de plain-pied est fort charmant. Il comprend de vastes pièces au rez-de-chaussée, deux chambres, un plafond cathédrale au salon ainsi qu'un large balcon à l'arrière. Le coût de construction est d'environ 84 000 \$, terrain, taxes et options en sus. (Prix communiqué à titre indicatif seulement)



Pour plus de renseignements sur les modèles de la collection Champêtre ou pour commander le plan, communiquez avec Plans Design au (450) 651-3598 / ligne Montréal: (514) 941-0404. Adresse Internet: www.plansdesign.qc.ca



L'anthurium, la Saint-Valentin six mois par année



**PIERRE GINGRAS
JARDINER**

pgingras@lapresse.ca

La fête des amoureux est devenue depuis longtemps la grande célébration de la rose. Parlez-en aux fleuristes. La Saint-Valentin est la période d'activité la plus intense de l'année, plus que celle de la fête des Mères, de Pâques ou de Noël. Et c'est toujours la rose qui se vend le plus, autour de 80 % des ventes, nous dit le grossiste Marsolais, à Montréal. Ce n'est pas pour rien qu'on l'appelle souvent la reine des fleurs, un titre bien pompeux, à mon avis. Les amoureux manqueraient-ils d'imagination?

Pourtant, au bout d'une semaine, la reine sera gagnée par la fatigue, elle aura la tête basse et le peu de parfum qu'elle avait à offrir se sera estompé depuis longtemps. Mais peu importe, direz-vous, c'est l'intensité qui compte. D'autres

conserveront leurs roses dans l'eau durant des semaines pour voir apparaître de petites racines à la base de la tige même si la fleur est sèche depuis quelques semaines. La chose est émouvante et fort intéressante. Faire pousser un rosier de cette bouture et obtenir une autre rose relève du défi. Mais il est parfaitement réalisable.

Si vous êtes un amoureux favorisant à la fois intensité, beauté et longueur de temps, pourquoi ne pas opter cette année pour l'anthurium? En vase, il sera spectaculaire durant deux semaines ou presque. En pot, si vous le drolotez, ce sera la Saint-Valentin six mois par année.

Vous hésitez? De grâce, laissez tomber vos préjugés. Ne vous laissez pas distraire non plus par son côté provocateur et exhibitionniste. Cet appendice évocateur n'est qu'un épi floral composé d'une multitude de petites fleurs. C'est un spadice. Dans la nature, à la maturité, ce spadice deviendra une grappe de petits fruits. Quant à l'écrin qui enveloppe le spadice pour ensuite l'offrir en spectacle, c'est la spathe, une sorte de grande feuille qui s'est transformée au cours de l'évolution pour devenir plus ou moins colorée, une opération dont le but ultime est d'attirer l'attention des insectes afin d'assurer la fécondation des minuscules fleurs.



Du flamant rose à la queue-de-cochon

Les anthuriums font partie d'une très grande famille, les aracées ou arums, regroupant de 700 à 800 espèces, toutes originaires de l'Amérique tropicale et même des régions plus tempérées de l'Amérique du Nord. Au Québec, le représentant le plus connu du groupe est notre petit précheur. D'ailleurs, un coup d'oeil attentif vous fera découvrir que le prédateur végétal est tout simplement un spadice enveloppé d'une spathe bien particulière qui rappelle les chaires de nos vieilles églises.

En raison de leur allure singulière, les anthuriums portent parfois le nom de queue-de-cochon (parce que le spadice est alors en forme de tire-bouchon) ou de queue florale, mais certaines espèces rouge flamboyant répondent à l'appellation de flamant rose, de langue-de-feu ou encore de palette-de-peintre. Dans la langue courante, le terme anthurium est celui qui est le plus souvent utilisé bien que certains ouvrages encyclopédiques horticoles emploient le mot anthurie.

Si les anthuriums coupés connaissent un regain de popularité à la Saint-Valentin (les variétés rouge vif figurent souvent dans les arrangements floraux), la culture de l'anthurium en pot est encore méconnue. Selon Claude Lévesque, il n'est pas impossible que le prix relativement élevé soit en cause. Un plan présenté dans un pot de 10 ou 15 cm de diamètre se vendra de 18\$ à 30 \$, mais un gros spécimen pourra exiger deux ou trois fois plus.

«Les anthuriums sont des plantes qui poussent lentement, dit-il. Dans les régions de production, dans le sud des États-Unis, il faut au moins un an pour qu'une bouture produise des feuilles de 10 cm de hauteur. Imaginez le temps nécessaire pour en arriver à produire une belle plante en fleurs. En horticulture comme ailleurs, le temps ça se paie. Mais l'investissement en vaut la peine. Un plant en santé fleurira continuellement, au moins six mois par année, même l'hiver, et chaque fleur conservera sa beauté durant au moins deux mois.»

Claude Lévesque est propriétaire de La jardinière Saint-Louis, de Saint-Lazare, près de Vaudreuil, producteur et importateur de plantes tropicales en pot réputé auprès des fleuristes et des responsables d'aménagement intérieur. Ses anthuriums sont tous importés de Floride et sont vendus exclusivement sur le marché de gros, habituellement sans leur nom de cultivar. On en compte des dizaines de variétés et leur nombre croît sans cesse.

«Un grand nombre de cultivars ont *Anthurium andraeanum* parmi leurs parents. C'est l'espèce à grande spathe rouge qu'on vend chez les fleuristes. Avec le temps, les hybrideurs ont produit des plantes à tiges plus courtes et au feuillage plus compact qui conviennent mieux aux amateurs de plantes d'intérieur. Quant aux coloris, ils sont très nombreux, du blanc au violet, en passant par une multitude de tons de rouge et de rose, sans oublier certaines spathe à deux

couleurs. Chez nous, c'est le rouge qui reste de loin la couleur préférée des amateurs. Pas facile de changer les traditions.»

Humidité constante

Un anthurium peut vivre durant des années à la maison, mais ce n'est pas une plante facile, reconnaît M. Lévesque. Et c'est aussi le cas des variétés cultivées surtout pour la beauté de leurs feuilles. Ce sont des plantes qui aiment la chaleur et l'humidité ambiante. Mais paradoxalement, la principale cause d'insuccès est l'arrosage excessif.

Ces plantes préfèrent une lumière vive, légèrement ombragée ou tamisée durant l'été. On les place au sud-est, éloignées d'une source de chaleur, jamais sous un soleil direct. Elles sont très sujettes au coup de soleil. Certains auteurs suggèrent de ne jamais les installer à l'extérieur durant la période estivale. On pourra néanmoins le faire en acclimatant la plante progressivement en la plaçant à l'ombre dans un endroit humide et chaud.

Les anthuriums exigent une forte humidité ambiante. Aussi conseillons de placer le plant sur de petites pierres baignant dans une soucoupe tout en évitant que les racines ne baignent dans l'eau, comme on le fait pour les orchidées. Il est important de laisser sécher la surface du terreau entre chaque arrosage qui doivent cependant être très généreux.

Plantes à floraison continue, elles doivent bouffer régulièrement. On leur servira une solution de 15-30-15 diluée au tiers ou au quart, et ce à tous les arrosages. L'eau doit toujours être à la température de la pièce. Attention! Si vous conservez le plant longtemps, un bon lessivage deux ou trois fois par année devrait permettre d'éviter les accumulations de sels minéraux. Lorsqu'on arrose ou que l'on vaporise le feuillage, il faut éviter de mouiller les spathe sous peine d'y voir apparaître de vilaines taches. On élimine les fleurs fanées en tirant sur la tige d'un coup brusque. Les blessures aux feuilles et aux tiges vertes peuvent produire un écoulement de sève irritante.

L'hiver, la floraison sera moins abondante et la plante prendra parfois un temps de repos à cause de la photopériode plus courte. Les arrosages seront moins fréquents. Il s'agit du moment de l'année où on doit surveiller de près la température ambiante: elle ne devrait pas descendre au-dessous de 20 degrés.

Comme la plupart des plantes qui apprécient l'humidité, les anthuriums sont sensibles aux araignées rouges, ces acariens minuscules mais néanmoins monstrueux qui ont tendance à proliférer quand l'atmosphère est chaude et sèche. N'oubliez donc pas de vaporiser le feuillage, surtout quand l'atmosphère de la maison devient trop sèche, comme c'est souvent le cas l'hiver. D'ailleurs, si les feuilles se mettent à s'enrouler, ce sera signe que l'humidité ambiante est trop faible.



Ci-dessus, Claude Lévesque et un magnifique spécimen d'anthurium «Miss June». Signalons qu'en règle générale, les anthuriums sont vendus sans leur nom de cultivar. On distingue aussi, en forme de cylindre, une spathe sur le point de s'ouvrir.

Ci-contre, l'anthurium «Orange Crush»



Le cultivar «Sarah»

Photos: PIERRE MCCANN, La Presse

maisons de ville

condominiums

TPS/TVA INCLUSES SANS TAXES d'améliorations locales

de 136 900 \$ à 490 000 \$

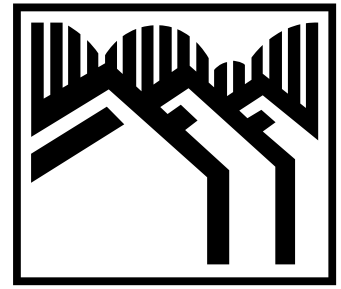
maisons jumelées



6 maisons témoins



full cool



Bois-Franc à Saint-Laurent

CENTRE INFO BOIS-FRANC
2505, RUE DES NATIONS, BUREAU 100
SAINT-LAURENT
514.333.3066
www.boisfranc.com

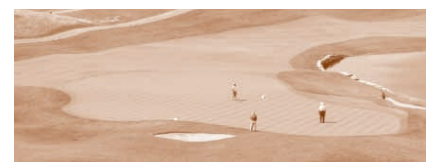


Les prix, produits et services sont sujets à changement sans préavis.



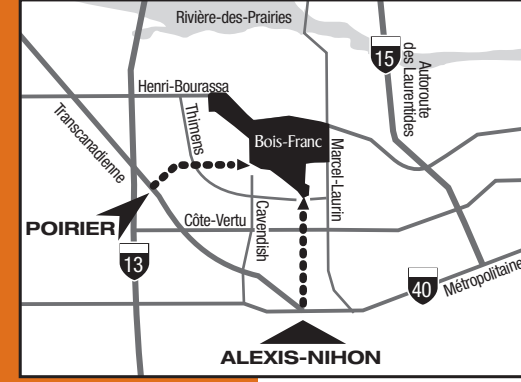
La Presse - 1^{er} février 2003

maisons de prestige



directement sur le golf

de 499 000 \$ à 990 000 \$



- Choix d'intérieurs
- 3500 à 7000 pi²
- Terrains de 5000 à 8000 pi²

2 maisons témoins



BOMBARDIER Bombardier inc., Services Immobiliers, promoteur du plan directeur