

# RAPPORT ANNUEL SUR LA RECHERCHE

## CENTRE HOSPITALIER DE ST. MARY



Préparé par :  
le Département d'épidémiologie clinique et d'études communautaires

# 2009-2010

29 septembre, 2010



Centre hospitalier affilié  
universitaire

A University-Affiliated  
Hospital Centre

FONDATION DE  
L'HÔPITAL  
ST. MARY



ST. MARY'S  
HOSPITAL  
FOUNDATION



# McGill

## TABLE DES MATIÈRES

	MESSAGE DU CHEF DU DÉCÉC .....	2
1	ADMINISTRATION DE LA RECHERCHE.....	3
	1.1 Département d'épidémiologie clinique et d'études communautaire (DÉCÉC) .....	3
	1.1.1 Personnel.....	4
	1.1.2 Bureau de la révision de la recherche .....	5
	1.2 Comité de recherche scientifique .....	5
	1.3 Comité d'éthique de la recherche .....	6
	1.4 Rapport financier.....	6
2	ACTIVITÉS DE RECHERCHE .....	7
	2.1 Thèmes de recherche.....	7
	2.2 Résumé des publications de recherche.....	8
	2.3 Résumé des nouvelles subventions de recherche externes .....	8
3	ACTIVITÉS DE SOUTIEN À LA RECHERCHE.....	9
	3.1 Site Web du DÉCÉC .....	9
	3.2 Consultation en matière de recherche .....	9
	3.3 Coordination de la gestion de la qualité .....	9
	3.4 Symposium annuel sur la recherche et la qualité des soins.....	9
	3.5 Séries de séminaires du DÉCÉC .....	10
	3.6 Stagiaires de recherche .....	10
4	DÉVELOPPEMENT DE LA RECHERCHE AU CENTRE HOSPITALIER DE ST. MARY.....	11

## ANNEXES

A	MEMBRES ASSOCIÉS - DÉCÉC .....	13
B	PROTOCOLES DE RECHERCHE ACTIFS AU CHSM .....	14
C	PERSONNEL DE RECHERCHE.....	27
D	COMITE DE RECHERCHE SCIENTIFIQUE.....	28
E	COMITÉ D'ÉTHIQUE DE LA RECHERCHE.....	29
F	DÉPENSES LIÉES À LA RECHERCHE – SIX DERNIÈRES ANNÉES .....	30
G	PUBLICATIONS ET PRÉSENTATIONS DU CHSM .....	31
H	CAPTURE D'ÉCRAN DE LA PAGE D'ACCUEIL DU SITE WEB DU DÉCÉC.....	35
I	RAPPORT ANNUEL SUR LES CONSULTATIONS DE RECHERCHE .....	36
J	SÉMINAIRES DE RECHERCHE DU DÉCÉC.....	39
K	COMITÉ DE PLANIFICATION DU SYMPOSIUM ANNUEL SUR LA RECHERCHE ET LA QUALITÉ DES SOINS.....	42
L	10 <sup>e</sup> SYMPOSIUM ANNUEL SUR LA RECHERCHE ET LA QUALITÉ DES SOINS – PROGRAMME...	43

## **MESSAGE DU CHEF DU DÉPARTEMENT D'ÉPIDÉMIOLOGIE CLINIQUE ET D'ÉTUDES COMMUNAUTAIRES**

La recherche s'est développée rapidement au Centre hospitalier de St. Mary depuis que l'hôpital a reçu le statut de *Centre hospitalier affilié universitaire* (CHAU), affilié à l'Université McGill. Le présent rapport résume les activités de recherche et les réalisations du Centre hospitalier de St. Mary, du 1er avril 2009 au 31 mars 2010.

Cette année a été marquée par une étape charnière : la nomination en janvier 2010 de Jeannie Haggerty, Ph.D., à la nouvelle Chaire de recherche en médecine familiale et communautaire. Financée par la Fondation du CHSM, M<sup>me</sup> Haggerty est professeure agrégée au Département de médecine familiale de l'Université McGill et chercheure au Département d'épidémiologie clinique et d'études communautaires du Centre hospitalier de St. Mary. Elle a passé les dix dernières années à mesurer l'accessibilité et la qualité des soins offerts aux patients canadiens afin de s'assurer que leurs opinions et celles de leurs soignants soient prises en compte par les décideurs. Son travail novateur sur la conceptualisation de la continuité des soins est reconnu sur la scène internationale. M<sup>me</sup> Haggerty intègre le Centre hospitalier de St. Mary avec son équipe de recherche financée par des bourses de recherche décernées par les Instituts de recherche en santé du Canada et la Fondation canadienne de la recherche sur les services de santé (voir aussi partie 4).



**Jeannie Haggerty**



**Jane McCusker**

En mai 2009, le Ministère de la Santé et des Services sociaux a reconnu la qualité du Comité d'éthique de la recherche du Centre hospitalier de St. Mary en lui accordant la possibilité d'examiner, d'approuver et de surveiller des projets concernant des mineurs et des adultes inaptes, en vertu de l'article 21 du Code civil du Québec. Cette nouvelle accréditation, résultat de plusieurs années de préparation, renforce davantage notre statut de centre hospitalier affilié universitaire et stimule le potentiel de nouveaux projets de recherche.

Ces réalisations n'auraient pas été possibles sans le généreux soutien financier à la recherche de la Fondation du CHSM durant ces 17 dernières années.

Le présent rapport comporte quatre sections :

- 1) Administration et financement de la recherche;
- 2) Activités de recherche actuelles (thèmes, bourses, publications);
- 3) Activités de soutien à la recherche (consultation et formation);
- 4) Développement de la recherche.

Je tiens à remercier Zahoor Chughtai, Coordinateur administratif du Département, Christine Gagné, Secrétaire du Département et Rebecca MacDonald, Secrétaire administrative de recherche, pour leur contribution à la préparation de ce rapport.

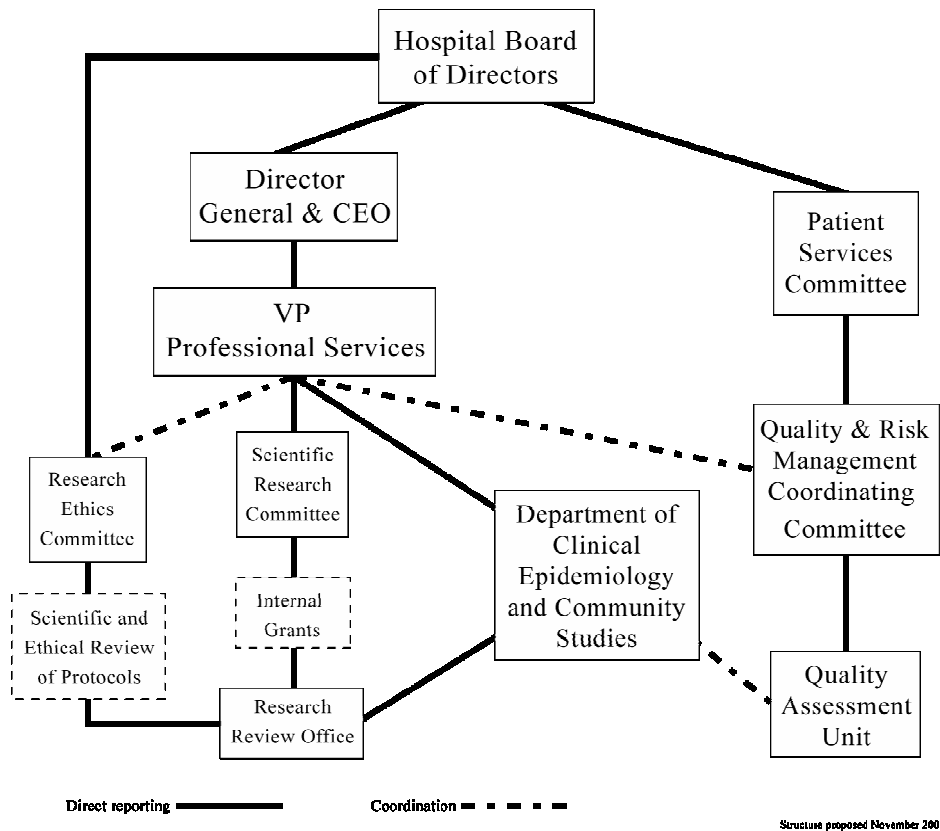
Jane McCusker, MD, DrPH,  
Chef du Département d'épidémiologie clinique et d'études communautaires, Centre hospitalier de St. Mary,  
Professeure, Département d'épidémiologie, de biostatistique et de santé au travail, Université McGill.

## 1. ADMINISTRATION DE LA RECHERCHE

Cette section présente les activités menées par les principales entités qui étaient chargées de l'administration de la recherche au Centre hospitalier de St. Mary durant l'année 2009-2010 parmi lesquelles figurent le Département d'épidémiologie clinique et d'études communautaires (section 1.1), le Comité de recherche scientifique (section 1.2) et le Comité d'éthique de la recherche (section 1.3). Elle s'achève par un résumé du rapport financier sur la recherche (section 1.4).

Le schéma ci-dessous présente l'organigramme des structures de recherche du centre hospitalier de St. Mary.

**Organigramme illustrant les structures de recherche au centre hospitalier de St. Mary**



### 1.1. Département d'épidémiologie clinique et d'études communautaires (DÉCÉC)

Le DÉCÉC continue de coordonner et de soutenir la recherche au centre hospitalier de St. Mary (CHSM), principalement par l'entremise de son bureau de la révision de recherche et en assurant un soutien administratif aux deux comités de recherche de l'hôpital : le comité de recherche scientifique et le comité d'éthique de la recherche. Le DÉCÉC joue également un rôle primordial en ce qui a trait à la conduite et au soutien de la recherche à l'hôpital (voir sections 2 et 3). Le DÉCÉC figure parmi les nombreuses unités hospitalières d'épidémiologie clinique et est lié au Département d'épidémiologie et biostatistique de l'Université McGill.

### 1.1.1. Personnel

En 2009-2010, le personnel de recherche du centre hospitalier de St. Mary comptait 44 membres, dont 21 étaient titulaires de bourses de recherche, neuf étaient soutenus par le DÉCÉC et 14 bénéficiaient à la fois de bourses de recherche et de fonds du DÉCÉC (voir annexe C).

#### Personnel administratif :

- Le **Coordonnateur administratif du département (1 ETP)** est responsable de la supervision du personnel administratif, de la gestion des ressources humaines, de la gestion financière, de la préparation et de la surveillance du budget, ainsi que de la gestion de l'espace et du matériel.
- La **Secrétaire administrative de recherche (1 ETP)** est responsable de la coordination de la révision (éthique, scientifique, administrative) des protocoles de recherche, et de certaines tâches en lien avec le comité de recherche scientifique et le comité d'éthique de la recherche.
- La **Secrétaire du département (1 ETP)** est responsable des activités quotidiennes de secrétariat du département et assiste également les chercheurs de l'hôpital en ce qui a trait à la soumission des demandes de subvention et des manuscrits à publier.
- La **Secrétaire de recherche (1 ETP)** aide les chercheurs de l'hôpital à préparer les demandes de subventions, et des manuscrits pour publication, et tient à jour et gère la base de données bibliographique du département.

#### Personnel de recherche :

- Le **Chef du département** dirige toutes les activités du département, préside le Comité de recherche scientifique (section 1.2), et intervient en qualité de chercheuse dans le cadre de certains projets.
- Le **biostatisticien consultant, Ph.D.,(0,2 ETP)** collabore à des projets de recherche financés du DÉCÉC, fournit des conseils au personnel de l'hôpital en ce qui a trait aux activités de recherche et d'évaluation de la qualité, à la conception des études et aux analyses, aide à la préparation de demandes de subventions de collaboration, intervient en qualité de chercheur dans le cadre de certains projets, et supervise les statisticiens de niveau maîtrise du DÉCÉC.
- L'**épidémiologiste consultant, Ph.D., (0,2 ETP)** fournit des conseils en matière de recherche au sein de l'hôpital, coordonne la série de séminaires du DÉCÉC, contribue à la planification du Symposium annuel sur la recherche et la qualité des soins, et intervient en qualité de chercheur dans le cadre de certains projets.
- Les **biostatisticiens de niveau M.Sc., (1 ETP)** offrent des services de conseils statistiques et d'analyses sous la supervision du biostatisticien consultant, Ph.D.

Les **coordonnateurs de projet** apportent, en général, un soutien organisationnel aux chercheurs principaux qui dirigent des projets de recherche subventionnés, notamment en ce qui a trait à la communication avec les collaborateurs et les partenaires, les activités liées au transfert de connaissances, la coordination du personnel des projets, et l'organisation des réunions régulières et des conférences particulières.

Les **assistants de recherche** interviennent habituellement dans le cadre de projets subventionnés, et aident à la collecte et à l'analyse des données et (ou) à la production de rapports sur les résultats.

## Membres associés du DÉCÉC

Les membres associés au Département d'épidémiologie clinique et d'études communautaires proviennent de l'hôpital ou de l'extérieur; ils se distinguent par leur contribution importante aux activités de recherche de l'hôpital, soit en les dirigeant ou en y collaborant, soit en apportant leur expertise aux projets de l'hôpital. Les membres associés contribuent également aux activités d'éducation à la recherche de l'hôpital. Veuillez consulter l'annexe A pour obtenir la liste des dix membres associés actuels.

### 1.1.2. Bureau de révision de la recherche

Le bureau de révision de la recherche du DÉCÉC a continué d'assurer la coordination de la révision et de la surveillance des protocoles de recherche de l'hôpital. Au total, 46 nouveaux protocoles ont été révisés (entièrement ou de façon accélérée), dont 44 ont été approuvés en 2009-2010. Au total, le Centre hospitalier de St. Mary a compté 119 protocoles actifs durant cette même année (voir annexe B).

La révision des protocoles examinait les aspects scientifiques, éthiques, financiers et de ressources humaines, comme décrit ci-dessous.

- La **révision et le suivi scientifiques et éthiques** ont été assurés par le Comité d'éthique de la recherche (voir 1.3 ci-dessous).
- La **révision et le suivi financiers** des protocoles dont les subventions étaient administrées au centre hospitalier de St. Mary ont été assurés par le coordonnateur administratif du DÉCÉC, de concert avec le Département des finances de l'hôpital (et parfois avec l'Université McGill). L'approbation financière des protocoles requiert l'approbation préalable de leur budget. Les protocoles approuvés se voient assigner un centre de coût. Le suivi financier est effectué par l'entremise d'états financiers périodiques qui sont distribués aux chercheurs principaux pour approbation.
- La **révision et le suivi des ressources humaines** ont été effectués par le coordonnateur administratif du DÉCÉC, de concert avec le Département des ressources humaines de l'hôpital. Veuillez consulter l'annexe C pour obtenir une liste exhaustive des membres du personnel de recherche de St. Mary qui ont occupé un poste actif en 2009-2010. Trente-cinq employés de recherche occupaient un bureau uniquement au DÉCÉC, tandis que le reste du personnel travaillait à des projets de recherche dans d'autres départements de l'hôpital ou dans divers sites de recherche externes.

### 1.2. Comité de recherche scientifique (CRS)

Le Comité de recherche scientifique a continué à assurer l'orientation et la supervision de toutes les activités de recherche, des politiques et des procédures ainsi que des plans de développement du centre hospitalier de St. Mary. Le CRS, présidé par M<sup>me</sup> Jane McCusker, s'est réuni huit fois en 2009-2010. L'annexe D présente une liste de ses membres pour cette même année. Les principales activités du comité de recherche scientifique pour l'année 2009-2010 sont décrites ci-dessous ainsi que dans la section 4.

- **Concours C.A.R.E.** : L'hôpital a mis en place, pour la deuxième année, un concours de recherche pour soutenir les projets pilotes qui contribuent au développement de la recherche au CHSM, et qui augmentent le nombre d'articles publiés dans des journaux à révision par les pairs ainsi que les financements externes de recherche.

Les candidatures sont d'abord examinées par le comité de recherche scientifique en ce qui a trait à l'admissibilité du chercheur et du projet. Les projets qui satisfont à l'examen des critères d'admissibilité sont ensuite transmis au comité d'examen de C.A.R.E. pour un examen scientifique approfondi. Les recommandations de ce dernier sont ensuite transmises au comité de recherche scientifique pour une décision finale.

Le deuxième concours annuel C.A.R.E. 2009-2010 a permis de financer deux candidats :

- Ellen Rosenberg, M.D.; (Médecin de famille, Centre de médecine familiale, et membre associée, Département d'épidémiologie). Ce projet vise à évaluer les avantages d'offrir les services d'interprètes professionnels aux patients dont les compétences linguistiques en français et en anglais sont limitées. Elle a reçu un financement de 20 000 \$ le 1<sup>er</sup> février 2010.
- Marc Pineault, M.Sc., (Coordonnateur, Gestion de la qualité et des risques, et Chef de l'unité d'évaluation de la qualité). Le principal objectif de l'étude est d'évaluer les répercussions du programme de formation ERROMED sur la pratique professionnelle. Ce projet a reçu un financement de 20 000 \$ le 20 mars 2010.
- **Désignation du comité d'éthique de la recherche** : En mai 2009, le MSSS a désigné officiellement le comité d'éthique de la recherche en vertu de l'article 21 du Code civil du Québec, ce qui lui permet d'examiner, d'approuver, et de suivre des protocoles impliquant des mineurs et des adultes inaptes.
- **Formulaires de révision des protocoles de recherche** : Le DÉCÉC a demandé au CRS de contribuer à une évaluation approfondie des formulaires d'examen des protocoles de recherche actuellement utilisés en vue d'en simplifier l'utilisation et de mieux mettre en valeur les renseignements pertinents afin d'en faciliter l'examen. Les nouveaux formulaires ont été téléchargés sur le site web du département : <http://www.smhc.qc.ca/Epidemiology/IndexFr.html>

### 1.3. Comité d'éthique de la recherche

Le Comité d'éthique de la recherche (CER) s'est réuni onze fois entre le 1<sup>er</sup> avril 2009 et le 31 mars 2010. Il était présidé par le D<sup>r</sup> Michael Bonnycastle. Une liste des membres du CER pour l'année 2009-2010 figure à l'annexe E.

Examen des protocoles : Le CER a examiné 46 nouveaux protocoles, 43 amendements à des projets existants, 69 renouvellements de demandes et 17 rapports de fins d'activités. Huit protocoles ont fait état d'événements indésirables graves et quatre ont rendu compte de mises à jour en matière de sécurité.

Formation continue : Le CER a continué à s'impliquer dans les activités de formation continue, notamment un groupe de discussion sur l'éthique qui se réunit environ tous les trois mois pour débattre d'études de cas et d'articles publiés. Certains membres ont également participé à des séminaires liés à l'éthique de la recherche. Pour obtenir de plus amples renseignements, veuillez consulter le rapport annuel 2009-2010 du comité d'éthique de la recherche envoyé au ministère de la santé et des services sociaux (exemplaire disponible au Bureau de révision de la recherche).

Inconduite en recherche : Tel qu'indiqué dans le rapport annuel 2009-2010 du CER envoyé au MSSS (exemplaire disponible au Bureau de la révision de la recherche), aucun cas d'inconduite en recherche n'a été signalé en 2009-2010.

### 1.4 Rapport financier

Les dépenses de recherche pour l'année 2009-2010 s'élevaient à 1 029 636 \$ (voir annexe F). Veuillez noter que, bien que ce tableau présente le montant total des dépenses réparties par catégories de financement, il n'indique pas les fonds totaux reçus en revenu pour cette même année.

Près de 54 % (552 121 \$) des dépenses de recherche de l'année 2009-2010 ont été consacrées à l'infrastructure (principalement pour payer les salaires du personnel du DÉCÉC afin de mener les activités décrites aux sections 1, 3 et 4 du présent rapport). Les 46 % restants (477 515 \$) ont été dépensés pour soutenir des projets de recherche spécifiques décrits à la section 2. Une large proportion de ces dernières dépenses (73 %) provenait de subventions externes. Le reliquat était issu de bourses internes financées par un fonds commun constitué par les coûts indirects associés à la recherche financée par des fonds privés (3 %), et par les projets de recherche spécifiques financés par la Fondation du CHSM (24 %). Il est important de souligner une augmentation de 37 % des dépenses de recherche de 2009-2010 par rapport à 2008-2009.

## 2. ACTIVITÉS DE RECHERCHE

Cette section présente les principales activités de recherche (y compris les subventions et les publications) de l'année 2009-2010. Veuillez consulter l'annexe B pour obtenir un rapport sur les projets de recherche actifs au centre hospitalier de St. Mary pendant l'année 2009-2010.

### 2.1 Thèmes de recherche

Parmi les thèmes de recherche du centre hospitalier de St. Mary figurent l'épidémiologie clinique, la recherche sur les services de santé, et la recherche clinique. En 2009-2010, les activités étaient regroupées par catégories thématiques : santé mentale des personnes âgées, médecine familiale, services d'urgence, amélioration de la qualité, sciences infirmières et recherche clinique. Il convient de souligner qu'une part importante des recherches effectuées porte sur l'amélioration des soins et des services de première ligne et de ceux offerts dans les établissements de médecine générale.

**Santé mentale des personnes âgées** La dépression et le délire chez les personnes âgées sont toujours des thèmes de recherche. En ce qui concerne la dépression, les D<sup>rs</sup> McCusker, Yaffe, Cole et Ciampi ont reçu une subvention d'équipe du Fonds de la recherche en santé du Québec pour améliorer la prise en charge de la dépression chez les patients âgés dans les établissements de soins de première ligne (voir Introduction). L'équipe a publié un article sur une étude pilote réalisée précédemment : le Projet DIRECT. Les D<sup>rs</sup> McCusker, Yaffe, Cole, Ciampi et M. Parry ont poursuivi leurs travaux financés par les Instituts de recherche en santé du Canada (IRSC) sur l'amélioration de la gestion des soins de longue durée liés à la dépression chez les personnes âgées dans les établissements de première ligne (projet 08-20 – Annexe B). En ce qui concerne la recherche sur le délire, les D<sup>rs</sup> McCusker, Cole et Ciampi se sont vus décerner une bourse financée conjointement par la Société Alzheimer du Canada, l'Institut du vieillissement des IRSC et la Fondation des infirmières et des infirmiers du Canada, en vue d'élaborer et de mettre en œuvre un outil à l'usage des infirmiers pour détecter les pensionnaires des établissements de soins de longue durée exposés à un risque élevé de délire. Les D<sup>rs</sup> Cole et McCusker ont poursuivi leurs travaux sur des données réunies lors d'une étude précédente sur le délire dans les établissements de soins de longue durée, grâce à divers financements, incluant projet 08-38 – annexe B). Les D<sup>rs</sup> Cole, McCusker et Élie ont publié des articles sur le délire et la dépression chez les personnes âgées hospitalisées (annexe G).

**Médecine familiale** Madame Jeannie Haggerty a lancé un programme de recherche sur les processus et les répercussions des soins primaires (voir aussi introduction et section 4). La D<sup>re</sup> Ellen Rosenberg a reçu une subvention du concours C.A.R.E. pour une étude sur l'impact de la présence d'interprètes professionnels dans la gestion des facteurs de risque cardiovasculaire. Le D<sup>r</sup> Mark Yaffe a poursuivi ses travaux sur l'identification par un médecin des violences infligées aux personnes âgées, publiant un article et intervenant au cours de plusieurs conférences sur le sujet. La D<sup>re</sup> Laura Haiiek a reçu un financement du MSSS pour poursuivre ses recherches dans le cadre de « l'Initiative Amis des bébés » (projet 07-06 – annexe B). Les D<sup>rs</sup> Sewitch et Yaffe ont poursuivi leurs travaux sur la communication sur les médecines alternatives et complémentaires grâce à une subvention du concours C.A.R.E. 2008. Le D<sup>r</sup> Ciampi a reçu une subvention de l'INSPQ afin d'analyser des données issues d'une vaste étude sur la dépression et l'anxiété en soins de première ligne, dirigée par la D<sup>re</sup> Louise Fournier.

**Services d'urgence** Les D<sup>rs</sup> McCusker et Ciampi ont poursuivi leur étude financée par le FRSQ sur les déterminants de l'utilisation des services d'urgence au Québec (projet 07-14 – annexe B), et ont publié un article sur la relation entre l'organisation des soins de première ligne et les retours aux services d'urgence.

**Sciences infirmières** Madame Antonia Arnaert a poursuivi son programme de télésanté à domicile financé par la Fondation du CHSM, sur l'étude du développement et de l'évaluation de la télésanté à domicile pour les patients atteints de cancer (projets 08-11, 08-16, 08-29, and 08-35 – annexe B).

**Amélioration de la qualité** Marc Pineault a reçu une subvention à la suite du concours C.A.R.E. 2009 afin d'évaluer le programme ERROMED.

**Recherche clinique** Les D<sup>rs</sup> Matthew Walker et Isabelle Girard ont dirigé les composantes de projets de recherche menés au CHSM respectivement en cardiologie et en soins périnataux. Le D<sup>r</sup> Armand Zini a publié plusieurs articles sur la fertilité masculine. Dans le domaine des maladies infectieuses, le D<sup>r</sup> Joe Dylewski et M<sup>me</sup> Leila Ramman-Haddad ont publié des articles respectivement sur le dépistage de la tuberculose et le lavage des mains. Les D<sup>rs</sup> Papageorgiou et Kovacs ont également été actifs en matière de publication et de présentation à des conférences sur les soins néonataux.

## 2.2 Résumé des publications de recherche

Au cours de l'année civile 2009, les chercheurs du centre hospitalier de St. Mary ont publié 22 articles dans des publications revues par les pairs, ainsi que trois autres articles dans des journaux. Ils ont également effectué 25 présentations au cours de conférences, ou publié des résumés (veuillez consulter l'annexe G pour obtenir la liste des publications et des présentations). Il convient de souligner que cette liste est fondée sur les réponses reçues à une sollicitation annuelle auprès des chercheurs du centre hospitalier de St. Mary pour qu'ils soumettent les détails de leurs publications et présentations. Elle peut ne pas être exhaustive.

## 2.3 Résumé des nouveaux projets de recherche financés par des subventions externes

Au cours de 2009-2010, 9 études menées au CHSM ont fait l'objet de subventions. 6 d'entre elles ont été dirigées par un chercheur principal (CP) du centre hospitalier de St. Mary et les 3 autres (pour lesquelles un chercheur interne (CI) du CHSM avait été désigné) ont été dirigées par un chercheur principal externe.

Chercheur du CHSM	Titre de l'étude	Type de financement	Organisme financeur	Période de financement	Montant reçu
Jane McCusker (CP)	Management of depression in adults with chronic physical illness	Gouvernemental	FRSQ	1 <sup>er</sup> mai 2009 – 30 avril 2013	720 000 \$
Antonio Ciampi (CI)	Projet DIALOGUE : Un projet associé au réseau Qualaxia	Gouvernemental	INSPQ	1 <sup>er</sup> janv. 2010 – 30 sept. 2013	25 000 \$
Matthew Walker (CI)	Knowledge translation to optimize adherence to evidence-based therapy in acute coronary syndrome (AMI-OPTIMA.)	Autre	Sanofi	2009-2011	20 000 \$
Laura Haiek (CP)	Initiative Amis des bébés II	Gouvernemental	MSSS	S.O.	20 000 \$
Jeannie Haggerty (CP)	At the interface of community and the healthcare system: A longitudinal cohort for a programme of foundational research on primary health care processes and impacts	Autre	FCRSS	3 mar. 2010 – 3 oct. 2015	1 449 820 \$
Jeannie Haggerty (CP)	At the interface of the community and the health care system: a longitudinal cohort to study the evolving health and impact of primary health care from the patient perspective	Gouvernemental	IRSC	1 <sup>er</sup> avr. 2009 – 30 sept. 2012	682 209 \$
Jane McCusker (CP)	Nursing tools for early detection of delirium among long-term facility residents with cognitive impairment	Gouvernemental Autre	IRSC, SAC	1 <sup>er</sup> janv. 2010 – 31 déc. 2013	200 000 \$
Isabelle Girard (CP)	Integrated Research Network In Perinatology Of Quebec And Eastern Ontario (IRNPQEO)	Gouvernemental	IRSC	1 <sup>er</sup> juin 2010 – 31 mars 2013	318 510 \$
Martin Cole (CP)	Partial recovery or no recovery from delirium or subsyndromal delirium in older hospital inpatients: A study of frequency, risk factors and putative causes	Gouvernemental	IRSC	1 <sup>er</sup> janv. 2010 – 31 mars 2013	375 157 \$

### Légende des organismes financeurs

FRSQ Fonds de la recherche en santé du Québec  
 INSPQ Institut national de santé publique du Québec  
 Sanofi Sanofi-Aventis  
 MSSS Ministère de la Santé et des Services sociaux

FCRSS Fondation canadienne de la recherche sur les services de santé  
 IRSC Instituts de recherche en santé du Canada  
 SAC Société Alzheimer du Canada

### **3. ACTIVITÉS DE SOUTIEN À LA RECHERCHE**

Au CHSM, le soutien à la recherche est assuré par le Département d'épidémiologie clinique et d'études communautaires (DÉCÉC), et inclut : les services de consultation en épidémiologie et en biostatistiques fournis au personnel de l'hôpital, un soutien aux études d'évaluation de la qualité, le Symposium annuel sur la recherche et la qualité des soins, un programme de formation sous forme de séminaires et d'ateliers, et la supervision des stagiaires de recherche.

#### **3.1. Site web du DÉCÉC**

L'amélioration du site web du DÉCÉC s'est poursuivie en vue de mieux représenter les différents projets de recherche menés au centre hospitalier de St. Mary. Bien que le site web soit en cours de refonte, vous pouvez tout de même le consulter à l'adresse suivante : <http://www.smhc.qc.ca/Epidemiology/IndexFr.html>. Vous pouvez également y accéder par la page d'accueil du site web du centre hospitalier de St. Mary en cliquant sur l'icône « Recherches @ centre hospitalier de St. Mary » situé au bas de celle-ci. L'annexe H présente une partie du site Web.

Le centre hospitalier de St. Mary confiera bientôt l'hébergement de son site web à une compagnie externe. De concert avec le services des relations publiques, le personnel du DÉCÉC procèdera au téléchargement du contenu de la section recherche sur la nouvelle plateforme dans les mois à venir.

#### **3.2. Consultation en matière de recherche**

L'annexe I présente un rapport détaillé des services de consultation et de collaboration offerts au personnel du CHSM classés par types, incluant l'aide à la rédaction des demandes de subventions et des manuscrits. Entre le 1<sup>er</sup> avril 2009 et le 31 mars 2010, le personnel du Département a été consulté dans le cadre de 14 projets différents, ou y a collaboré, et ce, dans huit départements de l'hôpital. Trois de ces consultations ont mené à des financements octroyés par des organismes à comités de révision par les pairs, et une autre a conduit à la publication d'un article dans une revue scientifique. Veuillez consulter l'annexe I pour obtenir une liste détaillée des services de consultation pour l'année 2009-2010.

#### **3.3. Coordination de la gestion de la qualité**

En 2009-2010, la gestion de l'unité d'évaluation de la qualité a été transférée au coordonnateur de l'unité de gestion de la qualité et des risques. Le soutien aux études en matière d'évaluation de la qualité était néanmoins assuré par le personnel et les consultants du DÉCÉC (voir section 3.2).

#### **3.4. Symposium annuel sur la recherche et la qualité des soins**

Dans un effort visant à mettre en valeur les activités de recherche de l'hôpital, tant en recherche scientifique qu'en évaluation de la qualité, le DÉCÉC a cocommandité le 10<sup>e</sup> Symposium annuel sur la recherche et la qualité des soins avec l'Unité de gestion de la qualité et des risques, qui s'est déroulé le 18 novembre 2009. Il était intitulé « Virage ambulatoire : soins sans frontières? Symposium sur les soins communautaires ». Veuillez consulter l'annexe L pour obtenir un résumé du programme.

Le Symposium avait pour objet la structure des soins de santé sur l'île de Montréal, et plus particulièrement la prestation de services en soins ambulatoires et leurs relations avec les services hospitaliers. Les rôles des CLSC, des praticiens privés et des hôpitaux ont été examinés en mettant l'accent sur l'accessibilité à l'éventail de services offert par ces trois fournisseurs de soins. Une attention particulière a été portée à leur façon de communiquer – ce qui fonctionne et ce qui ne fonctionne pas. Les intervenants ont partagé leurs expériences en tant que chercheurs, cliniciens, administrateurs et patients.

Au total, 91 personnes ont participé au Symposium, dont 18 extérieures au centre hospitalier de St. Mary. Trente-deux résumés ont été soumis en vue d'une récompense. Vingt-quatre affiches ont été présentées, dont 16 portaient sur l'évaluation de la qualité et huit sur la recherche.

Une liste des membres du Comité de planification du Symposium annuel figure à l'annexe K. Leur temps et leurs efforts ont contribué à la remarquable réussite du 10<sup>e</sup> Symposium annuel.

### 3.5. Séries de séminaires du DÉCÉC

Le DÉCÉC a continué d'offrir des séminaires de recherche au personnel de l'hôpital environ deux fois par mois. Les thèmes abordés au cours de ces 16 séminaires qui ont eu lieu du 1<sup>er</sup> avril 2009 au 31 mars 2010 sont présentés à l'annexe J.

### 3.6. Stagiaires de recherche

Ci-dessous figure la liste des stagiaires universitaires affiliés au DÉCÉC entre le 1<sup>er</sup> avril 2009 et le 31 mars 2010 :

Étudiants	Diplôme en préparation	Université	Superviseur	Durée du stage
Roxane Borgès Da Silva	Ph.D.	Université de Montréal	S.O.*	Avril 2009 – en cours
Mengzhu Jiang	M.Sc.	Université McGill	S.O.*	Avril 2009 – en cours
Russell Simco	M.Sc.	Université McGill	S.O.*	Avril 2009 – en cours
Maria Mireault	Ph.D.	Université McGill	S.O.*	Avril 2009 – en cours
Maninder Setia	Ph.D.	Université McGill	S.O.*	Avril 2007 – en cours
Nicole Rigillo	Ph.D.	Université McGill	S.O.*	Avril 2007 – en cours
Shujie Li	Ph.D.	Université McGill	S.O.*	Avril 2009 – en cours
Ilyan Ferrer	M.A.	Université McGill	S.O.*	Mars 2009 – en cours
Sophia Bachilova	B.Sc.	Université McGill	S.O.*	Janvier 2008 – en cours

\* S.O. indique que l'étudiant était sous contrat au sein du DÉCÉC en qualité d'assistant de recherche mais que son travail n'avait pas de rapport avec sa thèse ou avec sa formation académique.

#### 4. DÉVELOPPEMENT DE LA RECHERCHE AU CENTRE HOSPITALIER DE ST. MARY

En collaboration avec la Faculté de médecine de l'Université McGill, M<sup>me</sup> Jeannie Haggerty, première Chaire de recherche en médecine familiale et communautaire dotée par McGill, a été nommée en janvier 2010. Établie au CHSM, elle sera responsable de conduire et de soutenir des projets de recherche incluant, entre autres, des études sur le fonctionnement et les rôles d'une équipe multidisciplinaire de soins de première ligne, des recherches axées sur les pronostics, et des recherches sur l'accès, la coordination, la continuité, l'efficacité et la qualité des soins de première ligne. Ces projets seront soutenus par diverses subventions de recherche, dont la Fondation canadienne de la recherche sur les services de santé et les Instituts de recherche en santé du Canada. Madame Haggerty est entourée d'une équipe talentueuse de trois assistants de recherche et d'un statisticien, tous à plein temps.

En outre, une chaire de soins communautaires en oncologie dotée par l'Université McGill a également été approuvée par la fondation de l'hôpital. Établie au CHSM, et principalement axée sur les cancers du sein, la chaire sera responsable de mener et de soutenir des activités académiques, y compris l'enseignement et la recherche. Les projets de recherche clinique porteront, entre autres, sur le fonctionnement des équipes multidisciplinaires dans le cadre de soins communautaires axés sur de meilleurs pronostics, ainsi que sur l'efficacité et la qualité des soins en oncologie communautaire, aussi bien en médecine et qu'en soins infirmiers.

En vue d'améliorer le soutien fourni aux chercheurs, le DÉCÉC a adressé plusieurs problèmes d'ordre administratif à l'équipe des cadres dirigeants de l'hôpital, et d'autres membres pertinents du personnel :

**Informatique** : Une proposition visant à embaucher un technicien dédié à la recherche a été soumise. D'autres questions visaient l'amélioration de l'infrastructure du réseau.

**Ressources humaines** : Des possibilités visant à améliorer la parité en ce qui a trait à la structure de la paie ont été étudiées.

**Finances** : La subvention pour coûts indirects de recherche allouée à l'hôpital par l'Université McGill a été examinée en détail afin de s'assurer que la portion consacrée à St. Mary reflétait les activités de recherches actuelles.

**Bureaux** : Des possibilités d'accroître l'espace de bureau ont été examinées. Une proposition visant à installer le DÉCÉC au 4<sup>e</sup> étage du pavillon Norma et Robert Hayes a été approuvée.

## **ANNEXES**

## ANNEXE A

**MEMBRES ASSOCIÉS**  
**DÉPARTEMENT D'ÉPIDÉMIOLOGIE CLINIQUE ET D'ÉTUDES COMMUNAUTAIRES**  
 1<sup>er</sup> avril 2009 – 31 mars 2010

Membres	Titre, Département	Début du mandat	Fin du mandat
<b>Membres du CMDP</b>			
Bruce Brown, M.D., CM, M.H.P	Vice-président, Services professionnels	1 <sup>er</sup> janvier 2007	31 décembre 2009
Martin Cole, M.D., FRCP(C)	Gérontopsychiatre, Santé mentale	1 <sup>er</sup> janvier 2007	31 décembre 2009
Michel Élie, M.D.	Gérontopsychiatre, Santé mentale	1 <sup>er</sup> octobre 2008	30 septembre 2011
Laura Haiek, M.D., M.Sc.	Médecin de famille, Médecine familiale	1 <sup>er</sup> janvier 2007	31 décembre 2009
Ellen Rosenberg, M.D.	Médecin de famille, Médecine familiale	1 <sup>er</sup> novembre 2008	31 décembre 2011
Mark Yaffe, M.D., C.M., M.Cl.Sc.	Médecin de famille, Médecine familiale	1 <sup>er</sup> janvier 2007	31 décembre 2013
<b>Non membres du CMDP</b>			
Antonia Arnaert, I.A., MPA, Ph.D.	Professeure assistante, École de sciences infirmières	1 <sup>er</sup> avril 2007	31 mars 2010
Antonio Ciampi, Ph.D.	Biostatisticien consultant, DÉCÉC	1 <sup>er</sup> avril 2008	31 mars 2010
David Parry	Étudiant, Faculté de droit, Université McGill	1 <sup>er</sup> janvier 2009	31 décembre 2010
Maida Sewitch, Ph.D.	Épidémiologiste consultante, DÉCÉC	24 janvier 2008	23 janvier 2010

CMDP = Conseil des médecins, dentistes, pharmaciens

DÉCÉC = Département d'épidémiologie clinique et d'études communautaires

**ANNEXE B**

**PROTOCOLES DE RECHERCHE ACTIFS AU CHSM  
1<sup>er</sup> avril 2009 – 31 mars 2010**

*Remarque : On entend par « protocole de recherche actif » tout protocole qui a été mené à un moment donné de la période comprise entre le 1<sup>er</sup> avril 2009 et le 31 mars 2010 (c.-à-d., un protocole entièrement approuvé par l'institution avant ou pendant cette période, et qui ne s'est pas achevé et n'a pas été retiré avant le 1<sup>er</sup> avril 2009).*

#	N° iden. du projet	Chercheur(e) principal(e)	Chercheur(e) interne	Titre du projet	Date d'approbation	Source de financement	Montant du financement	Administrateur du financement
1)	01-03	Yale	Eappen	Action to control cardio vascular risk in diabetes (ACCORD)	7 mars 2001	NIH	75 798 \$	McGill
2)	01-18	Siemiatycki	McCusker	Cell phone use and tumours: the Montreal component	25 janvier 2002	IRSC	504 891 \$	INRS
3)	01-20	Solymoss	S.O. – CHSM	Thrombophilia in pregnancy prophylaxis study (TIPPS): A randomised CT of prophylactic low molecular weight heparin (LMWH) in high risk pregnant thrombotic women	7 octobre 2002	HSF	1 100 \$/pat.	CHSM
4)	02-06	Franco	Pavilanis	Efficacy trial of HPV vs. Pap testing for screening for cervical cancer	30 juillet 2002	IRSC	1 100 000 \$	McGill
5)	03-08	Franco	Brassard	Pap cytology screening failure: Influences of the patient, physician, and laboratory	14 mai 2003	IRSC	77 236 \$	McGill
6)	03-22	Solymoss	S.O. – CHSM	Stocking and COX-II inhibitors to prevent post-thrombotic syndrome: the SOX trial	19 août 2004	IRSC	852,50 \$/pat.	CHSM
7)	04-17	Sewitch	S.O. – CHSM	Adhering to colorectal cancer screening guidelines	25 octobre 2004	FRSQ	257 907 \$	MUHC
8)	04-24	Foulkes	Anderson	Searching for prognostic signature in BRCA-1 related hereditary breast cancer: a pilot project using tissue array	6 juin 2005	SGK	177 202 \$	ILD-HGJ
9)	04-25	Foulkes	Anderson	Somatic & mitochondrial mutations in hereditary & sporadic breast and ovarian cancer	6 juin 2005	ICRCS (INCC)	44 000 \$	ILD-HGJ
10)	04-26	Foulkes	Anderson	Creating cell lines from breast & ovarian tissue from women with established BRCA1, BRCA2, or PALB2 mutation status	6 juin 2005	FRSQ	60 000 \$	ILD-HGJ
11)	04-32	Boss	Élie	Impact of antipsychotic medications on course and outcome of delirium	30 mai 2005	CHSM	3 640 \$	CHSM

#	N° iden. du projet	Chercheur(e) principal(e)	Chercheur(e) interne	Titre du projet	Date d'approbation	Source de financement	Montant du financement	Administrateur du financement
12)	04-34	Gagnon	S.O. – ED	Patterns of care during the last six months of life of patients dying of cancer: A study using administrative data	17 décembre 2004	S.O. – S	S.O.	S.O.
13)	05-23	Goldberg	Prchal	Gene-environment interactions in postmenopausal breast cancer: a case-control study	30 mars 2006	FCSQ	1 500 000 \$	McGill
14)	05-26	Henry	Brizard	Mood and cognitive functioning during late pregnancy and early postpartum: a comparison of breastfeeding and non-breastfeeding women	27 janvier 2006	IRSC	100 000 \$	MUHC
15)	06-03	Sewitch	S.O. – CHSM	Complementary and alternative medicine use at St. Mary's Hospital Centre - a five year plan	26 avril 2006	CHSM	66 000 \$	CHSM
16)	06-09	Sewitch	S.O. – CHSM	Development and validation of a method to differentiate screening from surveillance, diagnostic and confirmatory colonoscopy in health administrative databases in three provinces	31 juillet 2006	INCC	144 000 \$	McGill
17)	06-12	Yale	Eappen	Intensive glycemic control and skeletal health study (ACCORD-BONE) - Ancillary study to the ACCORD trial	8 septembre 2006	NIH	7 049 \$	McGill
18)	06-18	Sabourin	McConnell	Creutzfeldt-Jakob disease surveillance system in Canada (CJD-SS)	12 avril 2007	ASPC	Indisp.	ASPC
19)	06-20	Balicki	Keyserlingk	Preliminary study in breast stem cell characterization	11 janvier 2007	IRSC	346 358 \$	CUSM
20)	06-24	Cohen	S.O. – ED	Molecular signatures of lung cancer and clinical correlation	14 décembre 2006	S.O. – S	S.O.	S.O.
21)	07-05	Solymoss	S.O. – CHSM	Evaluating the efficacy and safety of oral dabigatran etexilate (150mg bid) compared to Warfarin (INR 2,0-3,0) for the secondary prevention of venous thromboembolism - REMEDY	11 décembre 2007	Boehringer	7 800 \$/pat.	CHSM
22)	07-08	Bogaty	S.O. – ED	Évaluation sur le terrain du traitement de l'infarctus aigu du myocarde avec élévation du segment ST	19 mars 2007	S.O. – S	S.O.	S.O.
23)	07-09	McCusker	S.O. – CHSM	GIRU - AXE Personnes Agées	17 mai 2007	GIRU	44 149 \$	CHSM

#	N° iden. du projet	Chercheur(e) principal(e)	Chercheur(e) interne	Titre du projet	Date d'approbation	Source de financement	Montant du financement	Administrateur du financement
24)	07-10	Piat	Hidalgo	Housing and recovery from serious mental illness: consumer and service provider perspectives	26 juin 2007	IRSC	333 959 \$	CRHD (Douglas)
25)	07-12	Yale	Eappen	Ancillary eye study of ACCORD	29 octobre 2007	NIH	63 000 \$	McGill
26)	07-13	Sewitch	S.O. – CHSM	Attitudes of health care professionals towards complementary and alternative medicine	11 mai 2007	Fondation du CHSM	66 000 \$	CHSM
27)	07-14	McCusker	S.O. – CHSM	A population based study of emergency department utilization	18 juin 2007	FRSQ	270 000 \$	McGill
28)	07-15	Loyer	S.O. – ED	Accès aux fichiers nominatifs de la clientèle d'Urgences-santé transportée en établissement	3 mai 2007	S.O. – S	S.O.	S.O.
29)	07-17	Duarte-Franco	Farag	Prevalence of the various HPV genotypes in archived specimens and risk factors of anal cancer reported in Quebec (1995-2005)	31 juillet 2008	Merck Frost	134 440 \$	INSPQ
30)	07-18	Dawes	Pavilanis	CAMBO trial: Conventional versus automated measurement of blood pressure in the office	10 septembre 2007	FMCO	225 002 \$	McGill
31)	07-19	Eid	S.O. – CHSM	Surveillance of access-related infections in urban, rural, and First Nations populations undergoing home and outpatient dialysis	25 juillet 2007	S.O. –S	S.O.	S.O.
32)	07-20	Luo / Nuyt	Girard	Oxidative stress, fetal growth and programming of the metabolic syndrome / prenatal stress and early indicators of programming of metabolic and cardiovascular disorders	31 juillet 2008	IRSC	455 538 \$	CHU Ste. Justine
33)	07-21	Zappavigna	S.O. – CHSM	Nursing student survey on clinical placements (Phase 1) - Quality assessment project	20 septembre 2007	S.O. –S	S.O.	S.O.
34)	07-22	Arnaert	S.O. – CHSM	The development and evaluation of a tele-homecare model for palliative patients and their families	22 avril 2008	Fondation du CHSM	250 000 \$	CHSM
35)	07-24	Corbeil	S.O. – CHSM	A collaborative and interdisciplinary approach to adapting spaces in the inpatient psychiatric ward at SMHC: transforming patient and staff well being	22 novembre 2007	CRSH	S.O.	S.O.

#	N° iden. du projet	Chercheur(e) principal(e)	Chercheur(e) interne	Titre du projet	Date d'approbation	Source de financement	Montant du financement	Administrateur du financement
36)	07-27	Chaillet	Hemmings	Qualité des soins, gestion du risqué obstétrical et du monde d'accouchement au Québec (QUARISMA)	25 juin 2008	IRSC	5 552 112 \$	CHU HSJ
37)	08-01	Guarnieri	S.O. – CHSM	Assessment of the 2007 FMC influenza campaign mega clinics and the patient influenza/pneumivax form (QA0708-010)" - Quality assessment project	14 janvier 2008	AUCUN	S.O.	S.O.
38)	08-03	Poissant, Segal	Sorge	Wireless health care: Implementation and application, minimization of medication errors in a Quebec hospital emergency room using wireless information	31 mars 2008	PROMPT-Qué.	420 000 \$	McGill
39)	08-04	Yaffe	S.O. – CHSM	Improving seniors awareness of elder abuse through the self-administration of the Elder Abuse Suspicion Index (EASI)	5 décembre 2008	RHDCC	17 754 \$	CHSM
40)	08-05	Covell	Bambonye	Relationship of nursing intellectual capital to the quality of patient care and the recruitment and retention of registered nurses	28 avril 2008	NHSRU	3 596 \$	U de T
41)	08-06	Menzies	S.O. – CHSM	Understanding the keys to tuberculosis: from exposure to infection and from infection to disease	3 mars 2008	IRSC	Indisp.	CUSM
42)	08-08	McCusker	S.O. – CHSM	Requête web opératoire - Quality assessment project	20 mai 2008	MSSS	15 860 \$	CHSM
43)	08-09	Dubois	Bambonye	Les modèles d'organisation et d'utilisation des ressources infirmières et leur impact sur les résultats des soins (projet MURI)	1 août 2008	IRSC	125 000 \$	U de MTL
44)	08-10	Shir	Anderson	Soy-rich diet for preventing chronic pain after breast cancer surgery	26 juin 2008	NIH	250 000 \$	CUSM
45)	08-11	Arnaert	Prchal	The development and evaluation of a tele-homecare platform for patients with cancer and their family caregivers, Phase 1: Environmental scan and needs assessment (Exploring perceptions)	27 juin 2008	Fondation du CHSM	Voir 07-22	CHSM
46)	08-14	Sewitch	Prchal	Use of complementary and alternative medicine in cancer patients	23 juillet 2008	Subv. Int. - CHSM	5 000 \$	CHSM

#	N° iden. du projet	Chercheur(e) principal(e)	Chercheur(e) interne	Titre du projet	Date d'approbation	Source de financement	Montant du financement	Administrateur du financement
47)	08-15	Rahme	Dimentberg	Risk-benefit ratio of extended thromboprophylaxis to prevent venous thromboembolism among patients undergoing hip or knee replacement surgery: An administrative database validity study	25 mars 2009	IRSC	Indisp.	MUHC
48)	08-16	Arnaert	Prchal	The development and evaluation of a tele-homecare platform for patients with cancer and their family caregivers, Phase 1: Environmental scan and needs assessment (Oncology nurse observation)	27 juin 2008	Fondation du CHSM	Voir 07-22	CHSM
49)	08-19	Barkun	Morelli	Dissemination of Consensus Recommendations on the Management of Canadian Patients with Non Variceal Upper Gastrointestinal Bleeding: A National Cluster Randomized Trial of a Multifaceted Tailored Implementation Strategy	13 janvier 2009	Astra Zeneca	300 000 \$	CHSM
50)	08-20	McCusker	S.O. – CHSM	Implementation of chronic care management for late life depression in primary care.	28 octobre 2008	IRSC	20 000 \$	CHSM
51)	08-21	Armutlu	S.O. – ED	Survey of inter-professional practice - Quality assessment project	10 septembre 2008	S.O. –S	S.O.	S.O.
52)	08-22	Fisher	Solymoss	A multinational, multi-center, randomized, double-blind study comparing the efficacy and safety of AVE5026 with enoxaparin for the prevention of venous thromboembolism in patients undergoing elective total hip replacement surgery.	29 novembre 2008	Sanofi	86 839,93 \$	CHSM
53)	08-23	McCusker	S.O. – CHSM	ISAR/SEISAR Implementation Support	28 octobre 2008	NBGH	6 000 \$	CHSM
54)	08-25	Blais	S.O. – ED	Risk of stillbirth and perinatal mortality associated with the use of inhaled corticosteroids for the treatment of asthma during pregnancy	23 septembre 2008	S.O. – S	S.O.	S.O.
55)	08-26	Soulierers	Langleben	An open-label, multi-center, expanded access study of RAD001 in patients with metastatic carcinoma of the kidney who have progressed despite vascular endothelial growth factor receptor tyrosine kinase inhibitor therapy	22 octobre 2008	Novartis	Indisp.	S.O.

#	N° iden. du projet	Chercheur(e) principal(e)	Chercheur(e) interne	Titre du projet	Date d'approbation	Source de financement	Montant du financement	Administrateur du financement
56)	08-27	Major	S.O. – ED	Investigation diagnostique. Un diagnostic de cancer est résumé suite à une mammographie de dépistage normale ou anormale (PQDCS).	18 août 2008	S.O. – S	S.O.	S.O.
57)	08-29	Arnaert	Prchal	Development and evaluation of a home tele-care platform for patients with cancer and their family caregivers	11 novembre 2008	Fondation du CHSM	250 000 \$	CHSM
58)	08-30	Hemmings	S.O. – CHSM	Randomized controlled trial comparing the instillation of intrauterine versus placebo during endometrial ablation by thermachoice III as outpatient procedure	2 juin 2009	S.O. – S	S.O.	S.O.
59)	08-31	Solymoss	S.O. – CHSM	the efficacy and safety of oral dabigatran etexilate compared to warfarin for 6 month treatment of acute symptomatic venous thromboembolism following initial treatment for at least 5 days with a parenteral anticoagulant approved for this indication	26 mars 2009	Boehringer	153 725 \$	CHSM
60)	08-32	Loo	S.O. – CHSM	Human resource development committee survey on educational priorities and needs of APTS members & managers - Quality assessment project	26 novembre 2008	S.O. –S	S.O.	S.O.
61)	08-33	Solymoss	S.O. – CHSM	A multinational, multi-center, randomized, double-blind study comparing the efficacy and safety of AVE5026 with enoxaparin for the prevention of venous thromboembolism in patients undergoing elective knee replacement surgery EFC10571/ SAVE KNEE	10 mars 2009	Sanofi	86 840 \$	CHSM
62)	08-34	Sideris	Langleben	A randomized, open-label, multi-center phase III study to evaluate the efficacy and safety of nilotinib versus imatinib in adult patients with unresectable or metastatic gastrointestinal stromal tumors (GIST)	25 mars 2009	Novartis	Indisp.	S.O.
63)	08-35	Arnaert	Prchal	Home Tele-care for patients with rectal cancer with new stomas pilot testing a multidisciplinary intervention protocol.	6 janvier 2009	Fondation du CHSM	250 000 \$	CHSM
64)	08-36	Bérubé	S.O. – CHSM	Patient empowerment project - Quality assessment project	23 décembre 2008	S.O. – S	S.O.	S.O.

#	N° iden. du projet	Chercheur(e) principal(e)	Chercheur(e) interne	Titre du projet	Date d'approbation	Source de financement	Montant du financement	Administrateur du financement
65)	08-38	Voyer	McCusker	Détection du delirium chez les aînés: du repérage des symptômes par les infirmières et infirmiers auxiliaires à l'évaluation de l'état mental par les infirmières et infirmiers	14 décembre 2009	FHEJ	4 288,69 \$	CHSM
66)	09-01	Gelinas		An exploratory study: the evaluation of driving ability in adults with a mental condition	26 février 2009	IRSC	5 000 \$	JGH
67)	09-02	Cohen	Ahlgren	An International multi-center randomized phase III study of first-line Erlotinib followed by second-line Cisplatin & Gemcitabine versus first-line Cisplatin + Gemcitabine followed by second-line Erlotinib in advanced non small cell lung cancer	23 décembre 2008	Roche	Indisp.	McGill
68)	09-04	Moffet	Dimentberg	Efficacité d'une approche d'intervention à domicile par téléadaptation suite à une arthroplastie du genou. Un essai clinique multicentrique	20 mars 2009	IRSC	1 011 172 \$	U de Laval
69)	09-08	Fraser	Girard	Determining the attitudes of women and maternity care providers toward birth: conflict, confusion, and concordance	5 mai 2009	IRSC	543 599 \$	CWHC of BC
70)	09-09	Sewitch	S.O. – CHSM	Intervention to improve colorectal cancer screening rates	2 avril 2009	IRSC	181 173 \$	McGill
71)	09-11	Sewitch	S.O. – ED	Discussions of complementary and alternative medicine for cancer in mainstream health care: perspectives of family medicine patients and physicians	25 avril 2009	CHSM - C.A.R.E	16 000 \$	CHSM
72)	09-12	Panasci	Langleben	trial to evaluate the safety of two chemotherapy plus Trastuzumab regimens as adjuvant therapy in patients with HER2-positive breast cancer	26 mars 2009	J & J	Indisp.	McGill
73)	09-13	Kavan	Langleben	A multinational, randomized, double-blind study, comparing the efficacy of Afibercept once every 2 weeks versus placebo in patients treated with Gemcitabine for metastatic pancreatic cancer	26 mars 2009	Sanofi	Indisp.	McGill
74)	09-15	Kassouf	Matthews	Solitary renal tumors: can we predict malignancy?	30 juillet 2009	S.O. – S	S.O.	S.O.

#	N° iden. du projet	Chercheur(e) principal(e)	Chercheur(e) interne	Titre du projet	Date d'approbation	Source de financement	Montant du financement	Administrateur du financement
75)	09-17	Hirsh	Prchal	A randomized, phase III trial of ABI-007 and Carboplatin™ compared with Taxol™ and Carboplatin™ as first-line therapy in patients with advanced Non-Small Cell Lung Cancer (NSCLC)	27 avril 2009	Abraxis	Indisp.	McGill
76)	09-18	Rajan	Zidulka	ASSURE: Adjuvant Sorafenib or Sunitinib for Unfavorable Renal Carcinoma	30 avril 2009	IRSC	Indisp.	McGill
77)	09-19	McCusker	S.O. – ED	Management of depression in adults with chronic physical illness	19 mai 2009	FRSQ	720 000 \$	McGill
78)	09-21	Rosenberg	S.O. – CHSM	Physician's perspective on management of immigrant patients	26 mai 2009	S.O. – S	S.O.	S.O.
79)	09-23	Choinière	Doyle	Évaluation des connaissances, attitudes et croyances dans le domaine de la douleur chronique non cancéreuse chez les résidents en médecine familiale et des médecins en début de pratique au sein des universités québécoises	9 juin 2009	CR - CHUM	16 680,20 \$	CHUM
80)	09-26	Ryder	Dinh	Cultural and individual influences on the symptoms of depression	19 août 2009	IRSC	386 550 \$	Concordia
81)	09-27	Kruszewski	S.O. – CHSM	Do research participants give informed consent? a pilot project	21 août 2009	CHSM – C.A.R.E.	16 000 \$	CHSM
82)	09-28	Dasgupta	Rosenberg	Diabetes, decreased energy intake, and vitamin D: The three D research program in overweight adults with type 2 diabetes	4 août 2009	CUSM	249 121 \$	McGill
83)	09-29	Hirsh	Langleben	A randomized open-label phase II trial of BI 6727 monotherapy and BI 6727 in combination with standard dose pemetrexed compared to pemetrexed monotherapy in second line non-small cell lung cancer	28 juillet 2009	Boehringer	Indisp.	McGill
84)	09-30	Hirsh	Langleben	A randomized phase II, multi-center, open-label trial of PR104 and Docetaxel in patients with advanced non-small cell lung cancer	28 juillet 2009	Proacta	Indisp.	McGill
85)	09-31	Egglefield	S.O. – CHSM	Nurse perceptions of telephone nursing interventions in the family practice setting	28 juillet 2009	S.O. – S	S.O.	S.O.

#	N° iden. du projet	Chercheur(e) principal(e)	Chercheur(e) interne	Titre du projet	Date d'approbation	Source de financement	Montant du financement	Administrateur du financement
86)	09-32	Panasci	Stern	A phase IB/II trial of combination of vinorelbine with sorafenib as first-line treatment in patients with metastatic breast cancer	12 août 2009	Bayer	Indisp.	McGill
87)	09-33	Groleau	Haiek	Déterminants psychoculturels de l'allaitement des bébés nés avec un poids de < 2500 grammes: incidences pour les interventions"	1 septembre 2009	SSHRC	129 976 \$	McGill
88)	09-34	Hughes	S.O. – CHSM	Diagnostic accuracy of scleral hue for predicting hemoglobin	17 novembre 2009	S.O. –S	S.O.	S.O.
89)	09-36	McCusker	McCusker	Project DIRECT-sc (Depression intervention via referral, education and collaborative treatment-self-care- Focus Group)	27 octobre 2009	FRSQ	720 000 \$	CHSM
90)	09-39	Alcindor	Langleben	"Randomised trial of single agent doxorubicin versus doxorubicin plus ifosfamide in the first line treatment of advanced or metastatic soft tissue sarcoma"	23 février 2010	INCC	Indisp.	McGill
91)	09-40	Zini	S.O. – CHSM	Prostate Cancer Screening Tests	14 janvier 2010	S.O. – S	S.O.	S.O.
92)	09-41	Perry	Élie	"Assessing the outcome of compulsory treatment orders in management of patients with mental illness in hospitals associated with McGill University in Montreal, Canada"	16 décembre 2009	S.O. – S	S.O.	S.O.
93)	09-42	Fournier	Ciampi	Project dialogue: A Qualaxia network associated project	27 janvier 2010	FRSQ	25 000 \$	CHSM
94)	09-43	Huynh	Walker	Knowledge translation to OPTimize adherence to evidence - based therapy in acute coronary syndrome - AMI-OPTIMA	2 mars 2010	Sanofi	20 000 \$	CHSM
95)	09-44	Miller	Stern	Phase III randomized study of adjuvant combination chemotherapy and hormonal therapy versus adjuvant hormonal therapy alone in women with previously resected axillary node-negative breast cancer with various levels of risk for recurrence (tailorx trial)	5 janvier 2010	INCC	Indisp.	McGill
96)	09-45	Mishara	Lamarre	Prévenir la récurrence des tentatives de suicide: vers une compréhension des parcours de soins selon le genre	23 mars 2010	IRSC	713 344 \$	UQÀM

#	N° iden. du projet	Chercheur(e) principal(e)	Chercheur(e) interne	Titre du projet	Date d'approbation	Source de financement	Montant du financement	Administrateur du financement
97)	09-46	Fried	Demyttenaere	Global Operative Assessment of Laraparoscopic Skills (GOALS): A validation Study	2 mars 2010	S.O. – S	S.O.	S.O.
98)	09-47	Alcindor	Langleben	A Phase III Randomized Study of Brivanib Alaninate (BMS-582664) in Combination with Cetuximab (Erbix®) versus Placebo in Combination with Cetuximab (Erbix®) in Patients with K-RAS Wild Type Tumours	5 janvier 2010	INCC	Indisp.	McGill
99)	10-01	Yaffe	S.O. – CHSM	An evaluation of the EASI pocket card by Canadian Family physicians	14 janvier 2010	ASPC	13 274,24 \$	U de T
100)	10-02	Haggerty	S.O. – CHSM	At the interface of the community and the health care system: a longitudinal cohort to study the evolving health and impact of primary health care from the patient perspective.	9 février 2010	IRSC	682 209 \$	McGill
101)	10-03	Haggerty	CHSM	At the interface of community and the healthcare system: A longitudinal cohort for a programme of foundational research on primary health care processes and impacts" (CHSRF)	2 février 2010	FCRSS	1 449 820 \$	McGill
102)	10-04	Panasci	Zidulka	An Open-Label, Phase II Study of Every 3 Weeks ABI-007 as First Line Therapy for Patients with Metastatic Breast Cancer	2 février 2010	Abraxis BioScience	Indisp.	McGill
103)	10-05	Haiek	S.O. – CHSM	Niveau d'implantation de l'initiative des amis des bébés dans les établissements du Québec : Analyses supplémentaires.	16 février 2010	MSSS	20 000 \$	CHSM
104)	10-06	Casella	S.O. – CHSM	Welcome and Integration Survey - Quality assessment project	2 février 2010	S.O. – S	S.O.	S.O.
105)	10-08	Egglefield	S.O. – CHSM	Designing, Implementing and Evaluating a Standardized Teaching Tool for Nurses Providing Prenatal Care in a Family Practice Setting	29 janvier 2010	S.O. – S	S.O.	S.O.
106)	10-10	Slim	Girard	Identification of genetic factors responsible for molar pregnancies	26 février 2010	IRSC	118 000 \$	McGill

#	N° iden. du projet	Chercheur(e) principal(e)	Chercheur(e) interne	Titre du projet	Date d'approbation	Source de financement	Montant du financement	Administrateur du financement
107)	10-11	Lambert	Ozen	Phase 2 de l'Evaluation sur le terrain du traitement de l'infarctus aigu du myocarde avec élévation du segment ST (ETIAMEST 2) - Quality assessment project	18 février 2010	S.O. – S	S.O.	S.O.
108)	10-12	Bouchard	Kisilevsky	Étude portant sur les soins offerts aux victimes d'accident vasculaire cérébrale (AVC)	18 février 2010	S.O. – S	S.O.	S.O.
109)	10-13	Morris	S.O. – CHSM	Attitudes and practices of family physicians providing contraceptive care at St. Mary's Hospital Family Medicine Center	23 février 2010	S.O. – S	S.O.	S.O.
110)	10-15	Ma	S.O. – CHSM	Factors Facilitating homedeadth in palliative care patients." (Resident Project)	19 mars 2010	S.O. – S	S.O.	S.O.
111)	B-30	Ahlgren	S.O. – CHSM	Compare adjuvant adriamycin and cyclophosphamide followed by taxotere (AC-T); adriamycin and taxotere (AT); and adriamycin, taxotere, and cyclophosphamide (ATC) in breast cancer patients with positive axillary lymph nodes	28 avril 1999	Avantis	2 500 \$/pat.	CHSM
112)	B-31	Ahlgren	S.O. – CHSM	Comparing Adriamycin and Cyclophosphamide followed by Taxol (ACàT) to that of Adriamycin and Cyclophosphamide followed by Taxol plus Herceptin (ACàT+H) in node +ve breast cancer pts who have tumors that over express HER2	13 septembre 2000	Genentech	1 565 \$/pat.	CHSM
113)	B-32	Ahlgren	S.O. – CHSM	A randomized phase III trial to compare sentinel node resection to conventional axillary dissection in clinically node-negative breast cancer patients	15 juillet 1999	NSABP	2 500 \$/pat.	CHSM
114)	B-34	Ahlgren	S.O. – CHSM	A clinical trial comparing adjuvant clodronate therapy vs. placebo in early-stage breast cancer patients receiving systemic chemotherapy and/or tamoxifen or no therapy	13 juin 2001	Anthra	2 765 \$/pat.	CHSM
115)	B-35	Ahlgren	S.O. – CHSM	A clinical trial comparing Anastrozole with Tamoxifen in postmenopausal patients with ductal carcinoma in situ (DCIS) undergoing lumpectomy with radiation therapy	9 avril 2003	NSABP	2 275 \$/pat.	CHSM

#	N° iden. du projet	Chercheur(e) principal(e)	Chercheur(e) interne	Titre du projet	Date d'approbation	Source de financement	Montant du financement	Administrateur du financement
116)	B-36	Ahlgren	S.O. - CHSM	Trial of adjuvant therapy comparing six cycles of 5-fluorouracil, epirubicin and cyclophosphamide (FEC) to four cycles of adriamycin and cyclophosphamide (AC), with or without celecoxib, in patients with node negative breast cancer	19 juillet 2004	Pharmacia	550 \$/pat.	CHSM
117)	B-38	Ahlgren	S.O. - CHSM	Comparing 3 chemo regimens in women with node +ve breast Ca: docetaxel/doxorubicin/cyclophosphamide (TAC); dose-dense (DD) doxo./cyclo. Followed by DD paclitaxel (DD AC-P); DD AC followed by DD pacl.plus gemcitabine (DD AC-PG)	8 décembre 2004	Lilly, Amgen	2 500 \$/pat.	CHSM
118)	B-40	Ahlgren	S.O. - CHSM	A randomized phase III trial of neoadjuvant therapy in pts with palpable and operable breast cancer evaluating the effect on pathologic complete response (pCR) of adding capecitabine or gemcitabine to docetaxel when administered before AC	7 novembre 2008	Roche	8 050 \$	CHSM
119)	B-42	Ahlgren	S.O. - CHSM	Comparing efficacy of five years of Letrozole to placebo after five years of an aromatase inhibitor (AI) or a combo of up to three years of Tamoxifen followed by an AI in prolonging disease-free survival in women with hormone receptor-+ cancer	16 janvier 2008	Novartis	2 500 \$/pat.	CHSM

- Un « chercheur interne » de St. Mary est nommé lorsque le chercheur principal est externe au CHSM.

*S.O. – CHSM = Le chercheur principal étant du CHSM, pas de chercheur interne*

*S.O. – ED = Le projet consiste en un examen de dossier, pas de chercheur interne*

*Indisp. = Étude subventionnée mais montant inconnu*

## ANNEXE B (SUITE)

### Légende des sources de financement

Amgen	Amgen Inc.
Abraxis BioScience	Abraxis
Bayer	Bayer Healthcare
Boehringer	Boehringer Ingelheim Canada
IRSC	Instituts de recherche en santé du Canada
FRSQ	Fonds de la recherche en santé du Québec
GIRU	Groupe interuniversitaire de recherche sur les urgences
FMC	Fondation des maladies du cœur
RHDCC	Ressources humaines et Développement des compétences Canada
Johnson	Johnson & Johnson Pharmaceutical Research
Lilly	Eli Lilly & Company
Merck Frosst	Merck Frosst Canada
MSSS	Ministère de la santé et des services sociaux
INCC	Institut national du cancer du Canada
NHSRU	Nursing Health Services Research Unit
NIH	National Institutes of Health Research
HGNB	Hôpital général de North Bay
Novartis	Novartis Pharma Canada Inc.
NSABP	National Surgical Adjuvant Breast and Bowel Project
S.O. – S	Projet non subventionné
FMCO	Fondation des maladies du cœur de l'Ontario
ASPC	Agence de la santé publique du Canada
Pharmacia	Pharmacia & Upjohn Company (une entreprise Pfizer)
PROMPT-Qué.	PROMPT-Québec
FCSQ	Fondation du cancer du sein du Québec
Roche	Roche Canada
Sanofi	Sanofi Aventis Canada
SGK	Susan G. Koman for the Cure
CHSM	Centre hospitalier de St. Mary
Fondation du CHSM	Fondation du Centre hospitalier de St. Mary
Subv. Int. CHSM	Programme de subventions internes du CHSM
CHSM - C.A.R.E.	Concours C.A.R.E. du Centre hospitalier de St. Mary
CRSH	Conseil de recherches en sciences humaines du Canada

### Légende des administrateurs des financements

Concordia	Université Concordia
CHUM	Centre hospitalier université de Montréal
CHU HSJ	Centre hospitalier universitaire – hôpital Ste-Justine
CWHCB	Children & Women's Health Centre of British Columbia
CRHD	Centre de recherche de l'hôpital Douglas
HMR	Hôpital Maisonneuve Rosemont
INRS	Institut national de la recherche scientifique
INSPQ	Institut national de santé publique du Québec
ILD-HGJ	Institut Lady Davis – hôpital général juif
McGill	Université McGill
CUSM	Centre universitaire de santé McGill
S.O. –S	Projet non subventionné
ASPC	Agence de la santé publique du Canada
CHSM	Centre hospitalier de St. Mary
U de Laval	Université de Laval
U de MTL	Université de Montréal
U de T	Université of Toronto
UQÀM	Université du Québec à Montréal

## ANNEXE C

### PERSONNEL DE RECHERCHE 1<sup>er</sup> avril 2009 – 31 mars 2010

Nom	Poste	Durée du mandat	Financement*
<b>Personnel administratif</b>			
Daniel Boulerice	Concepteur Web	Mars 2009 – sept. 2009	D
Zahoor Chughtai	Coordonnateur administratif du Département	Février 2006 –	D
Mélanie Dugas	Secrétaire de recherche	Sept. 2005 – juil. 2009	D/R
Christine Gagné	Secrétaire du Département	Novembre 2002 –	D
Diana Lubniewski	Secrétaire de recherche	Décembre 2009 –	D/R
Rebecca MacDonald	Secrétaire administrative de recherche	Septembre 2009 –	D
Aidan MacDougald	Aide-commis	Août 2009 – déc. 2009	D/R
Sarah Norton	Secrétaire administrative de recherche	Juillet 2008 –	D
<b>Personnel de recherche</b>			
Sophia Bachilova	Assistante de recherche	Octobre 2007 – mai 2009	D/R
Christine Beaulieu	Assistante de recherche	Janvier 2010 –	R
Éric Belzile	Statisticien	Mars 1996 –	D/R
Dalila Benhaberou-Brun	Assistante de recherche	Mai 2008 – sept. 2009	R
Maryse Brassard-Lévesque	Assistante de recherche	Février 2010 –	R
Antonio Ciampi	Biostatisticien consultant	Avril 2004 –	D
Zoumanan Debe	Coordonnateur de projet	Mars 2009 –	R
Suzanne Descent	Assistante de recherche	Janvier 2010 –	D/R
Claire DesRosiers	Associée de recherche clinique	Janvier 2006 –	R
Alina Dyachenko	Statisticien	Octobre 2004 –	R
Ilyan Ferrer	Assistant de recherche	Mars 2009 – avril 2009	R
Martine Fournier	Assistante de recherche	Janvier 2010 –	R
Catherine Galina	Associée principale en recherche clinique	Janvier 2001 –	R
Jeannie Haggerty	Chaire de recherche de McGill, Médecine familiale et communautaire		D
Cindy Ibberson	Assistante de recherche	Septembre 2009 –	R
Mengzhu Jiang	Assistante de recherche	Août 2009 –	R
Marie-Claude Joseph	Assistante de recherche	Sept. 2009 – nov. 2009	R
Chant Keropian	Responsable du suivi éthique de la recherche	Février 2010 –	D
Bill Li	Doctorant	Février 2010 –	R
Pei Zhi Li	Assistante de recherche	Août 2009 – fév. 2010	D/R
Jenny Maisonneuve	Assistante de recherche	Février 2009 – sept. 2009	R
Jane McCusker	Chef du Département	Janvier 1993 –	D
Kathia Mendelew	Coordonnatrice de projet	Novembre 2000 –	R
Maria Mireault	Assistante de recherche	Juillet 2009 –	R
Daniel Nagel	Assistant de recherche	Mars 2010 – mai 2010	R
David Parry	Coordonnateur de projet / Responsable du suivi éthique de la recherche	Juin 2005 – mars 2010	D/R
Manon de Raad	Coord. de projet /Coord. du site Web	Janvier 2009 –	D/R
Nicole Rigillo	Coordonnatrice de projet	Mars 2007 –	R
Deniz Sahin	Assistante de recherche	Juillet 2007 – mars 2010	D/R
Steven Sanche	Statisticien	Septembre 2008 –	D/R
Sandra Santella	Assistante de recherche	Septembre 2008 – oct. 2009	D/R
Maida Sewitch	Épidémiologiste consultante	Octobre 2002 –	D
Russell Simco	Assistant de recherche	Juillet 2009 –	R
Jennie-Laure Sully	Coordonnatrice de recherche	Juin 2009 – oct. 2009	D/R
Wilson Will	Assistant de recherche	Août 2009 –	R
Yue You	Assistante de recherche	Juillet 2005 – 31 juillet 2009	D/R
Hoorvash Yousefzadeh	Assistante de recherche	Novembre 2009 – mars 2010	R

\* D = financement du DÉCÉC (soutien de la Fondation) ; R = Bourse(s) de recherche ; D/R = Financement mixte

**ANNEXE D**

**COMITÉ DE RECHERCHE SCIENTIFIQUE**  
**1<sup>er</sup> avril 2009 – 31 mars 2010**

<b>Membre</b>	<b>Poste, Département</b>	<b>Début du mandat</b>	<b>Fin du mandat</b>
Jane McCusker, M.D., DrPH (Chaire)	Chef, DÉCÉC	Non définis	
Martin Cole, M.D.	Gérontopsychiatre, Santé mentale	Sept. 2007	31 août 2010
Laura Haiek, M.D.	Médecin de famille, Médecine familiale	Sept. 2007	31 août 2010
Makeda Semret, M.D.	Médecin, Maladies infectieuses et microbiologie médicale	1 <sup>er</sup> fév. 2008	31 janv. 2011
Leonora Lalla, M.D.	Directrice de l'enseignement pour le 2 <sup>ème</sup> et le 3 <sup>ème</sup> cycle, Médecine familiale	12 mars 2008	11 mars 2011
Linda Bambonye, M.Sc.	Vice-présidente, Opérations et soins infirmiers	1 <sup>er</sup> sept. 2008	31 août 2011
Zahoor Chughtai, M.Sc., M.B.A.	Coordonnateur administratif du Département, DÉCÉC	1 <sup>er</sup> sept. 2008	31 août 2011
Bruce Brown, M.D.	Vice-président, Services professionnels (d'office)	Non définis	
Ian Pellat, CGA	Chef comptable, CHSM (d'office)	Non définis	

## ANNEXE E

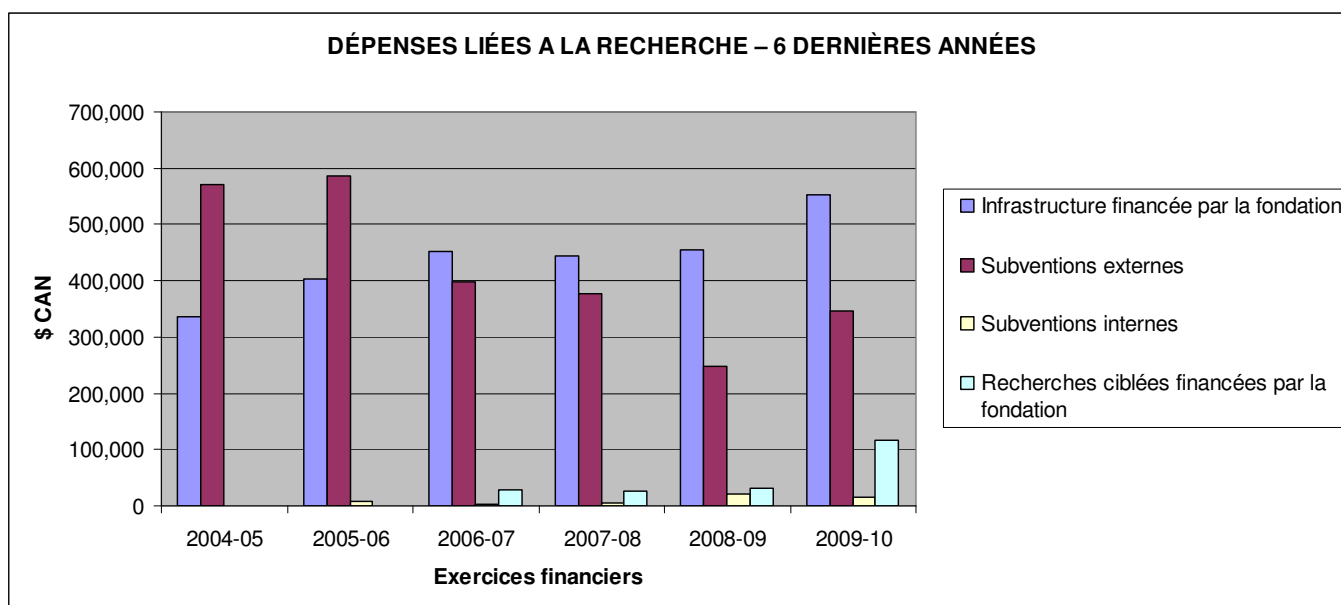
COMITÉ D'ÉTHIQUE DE LA RECHERCHE  
1<sup>er</sup> avril 2009 – 31 mars 2010

<b>Membres</b>	<b>Titre (Département)</b>	<b>Début du mandat</b>	<b>Fin du mandat</b>
D <sup>r</sup> Michael Bonnycastle	Chair (Médecine)	Octobre 2007	Septembre 2010
D <sup>r</sup> Martin Cole	Membre scientifique (Santé mentale)	Octobre 2007	Septembre 2010
D <sup>re</sup> Zita Kruszewski	Éthicien (Services d'éthique)	Octobre 2008	Septembre 2011
Fr. Roman Lahola	Membre (Service pastorale)	Octobre 2008	Septembre 2011
Mme Marcela Hidalgo	Membre (Services sociaux)	Octobre 2008	Octobre 2011
Mme Eva Haber	Représentante de la communauté	Octobre 2009	Octobre 2012
Mme Elaine Doucette	Membre (Sciences infirmières) Associé clinique – École de soins infirmiers de McGill	Octobre 2007	Septembre 2010
M <sup>e</sup> Marion Dana	Avocat	Juin 2008	Mai 2011
D <sup>re</sup> Ellen Rosenberg	Membre scientifique (Médecine familiale)	Octobre 2009	Octobre 2012
M. David Parry	Consultant en éducation éthique (DÉCÉC)	Octobre 2009	Octobre 2012
Mme Louise Hurtubise	Représentante de la communauté	Octobre 2009	Octobre 2012
<b>Membres d'office</b>	<b>Poste (Département)</b>	<b>Début du mandat</b>	<b>Fin du mandat</b>
D <sup>re</sup> Jane McCusker	Chef (DÉCÉC)	Non définis	
D <sup>re</sup> Marie Iskandar	Chef (Pharmacie)	Au besoin	

ANNEXE F

**DÉPENSES LIÉES A LA RECHERCHE – 6 DERNIÈRES ANNÉES**  
1<sup>er</sup> avril 2009 – 31 mars 2010

	2004-2005	2005-2006	2006-2007	2007-2008	2008-2009	2009-2010
<b>Infrastructure financée par la fondation</b>	334 709	402 662	452 597	445 367	455 525	552 121
<b>Subventions externes</b>	570 895	586 547	398 132	377 852	247 065	346 923
<b>Subventions internes</b>	342	8 566	1 922	5 297	20 300	15 209
<b>Recherches ciblées financées par la fondation</b>	0	0	29 231	25 120	30 286	115 383
<b>Total des dépenses</b>	<b>905 946</b>	<b>997 775</b>	<b>881 882</b>	<b>853 636</b>	<b>753 176</b>	<b>1 029 636</b>



## ANNEXE G

### PUBLICATIONS ET PRÉSENTATIONS DU CHSM Calendrier 2009

*Les personnes dont le nom est en gras sont actuellement affiliées au Centre hospitalier de St. Mary ou l'étaient au moment où les travaux ont été effectués*

#### **Articles de journaux revus par les pairs**

1. Baazeem A, Boman J, Libman J, Jarvi K, **Zini A**. Microsurgical varicocelectomy for infertile men with oligospermia: differential effect of bilateral and unilateral varicocele on pregnancy outcome. BJU International, 104: 524-528, 2009.
2. Baazeem A, **Zini A**. Surgery Illustrated – Surgical Atlas Microsurgical varicocelectomy. BJU International, 104(3): 420-427, 2009.
3. Brenner K, Liu A, Laplante DP, Lupien S, Pruessner JC, **Ciampi A**, Joober R, King S. Cortisol Response to a Psychosocial Stressor in Schizophrenia: Blunted, Delayed or Normal? Psychoneuroendocrinology, 34: 859-868, 2009.
4. **Cole M, Ciampi A, Belzile E**, Zhong, L. Persistent delirium in older hospital patients: A systematic review of frequency and prognosis. Age and Ageing, 38: 19-26, 2009.
5. **Cole M, McCusker J**. Improving the outcomes of delirium in older hospital inpatients. International Psychogeriatrics, 21(4): 613-615, 2009.
6. **Dylewski, J**. Nucleic acid amplification testing for the diagnosis of tuberculosis: not for all. Clinical Infectious Diseases, 49: 1456-7, 2009.
7. **Elie M**, Boss K, **Cole M, McCusker J, Belzile E, Ciampi A**. A retrospective, exploratory, secondary analysis of the association between antipsychotic use and mortality in elderly patients with delirium. International Psychogeriatrics, 21(3): 588-592, 2009.
8. **Elie M, Cole M, McCusker J, Belzile E**. Characteristics of hospitalized older adults with delirium prescribed antipsychotic medication. Canadian Journal of Geriatrics, 12(2): 74-79, 2009.
9. Fergusson D, Hutton B, Hogan DL, Lebel L, Blajchman MA, Ford JC, Hebert P, Kakadekar A, **Kovacs L**, Lee S, Sankaran K, Shapiro S, Smyth JA, Ramesh K, Bouali NR, Timmouth A, Walker R. The age of red blood cells in premature infants (ARIP) randomized controlled trial: study design. Transfusion Medicine Reviews, 23(1):55-61, 2009.
10. **McCusker J, Cole M, Yaffe M**, Cappeliez P, Dawes M, **Sewitch M, Ciampi A**, Latimer E. Project DIRECT: Pilot study of a collaborative intervention for depressed seniors. Canadian Journal of Community Mental Health, 27(2): 201-218, 2009.
11. **McCusker J**, Latimer E, **Cole M, Ciampi A, Sewitch M**. The nature of informal caregiving for medically ill older people with and without depression. International Journal of Geriatric Psychiatry, 24: 239-246, 2009.
12. **McCusker J**, Roberge D, **Ciampi A**, Levesque JF, Pineault R, **Belzile E**, Larouche D. Primary care organization and outcomes of an emergency visit among seniors. Healthcare Policy, 5(1): 115-131, 2009.
13. Robinson JL, Davies HD, Barton M, O'Brien K, Simpson K, Asztalos E, Synnes A, Rubin E, Le Saux N, Hui C, Langley J, Sauve R, de Repentigny L, **Kovacs L**, Tan B, Richardson S. Characteristics and outcome of infants with candiduria in neonatal intensive care - a Paediatric Investigators Collaborative Network on Infections in Canada (PICNIC) study. BMC Infectious Diseases, 9:183, 2009.

### **Articles de journaux revus par les pairs (suite)**

14. Veillette N, Demers L, Dutil É, **McCusker J**. Development of a functional status assessment of seniors visiting emergency department. Archives of Gerontology and Geriatrics, 48 (2):205-212, 2009.
15. Veillette N, Demers L, Dutil É, **McCusker J**. Item analysis of the functional status assessment of seniors in the emergency department. Disability and Rehabilitation, 31(7):565-572, 2009.
16. **Yaffe M**, Wolfson C, Lithwick M. Professions show different enquiry strategies for elder abuse detection: Implications for training and interprofessional care. Journal of Interprofessional Care, 23(6): 646-54, 2009.
17. Zelkowitz P, **Papageorgiou A**, Bardin C, Wan T. Persistent maternal anxiety affects the interaction between mothers and their very low birth weight infants at 24 months. Early Human Development, 85: 51-58, 2009.
18. **Zini A**, Baazeem A, Sigman M. Semen analysis and sperm function assays: what do they mean? Fertility and Sterility, 27:115-123, 2009.
19. **Zini A**, Boman J. Varicocele: Red herring or red flag? Seminars in reproductive medicine, 27(2): 171-178, 2009.
20. **Zini A**, Phillips, Courchesne A, Boman J, Baazeem A, Bissonette F, Kadoch IJ, San Gabriel M. Sperm head morphology is related to high DNA stainability by sperm chromatin structure assay. Fertility and Sterility, 91: 2495-2500, 2009.
21. **Zini A**, San Gabriel M, Baazeem A. Antioxidants and sperm DNA damage: a clinical perspective. Journal of Assisted Reproduction and Genetics, 26: 427-432, 2009.
22. **Zini A**, Sigman M. Are tests of sperm DNA damage clinically useful?: Pros and Cons. Journal of Andrology, 30: 219-229, 2009.

### **Articles de journaux qui ne sont pas revus par les pairs**

1. **McCusker J**, Roberge D, Vadeboncoeur A, Verdon J. Safety of discharge of seniors from the emergency department to the community. Healthcare Quarterly, 12 special issues, 24-32, 2009.
2. **Ramman-Haddad L**. L'hygiène des mains: une contribution à la promotion de la santé. Le Point, vol. 2, 2009. [www.lepointensante.com](http://www.lepointensante.com).
3. **Yaffe M**. "Help" is not a dirty word. Take Care, 18(2): 3-4, 2009.

### **Présentations effectuées lors de conférences, et résumés publiés**

1. **Cole M**. Improving the outcomes of delirium. Symposium on Delirium in the Elderly (B. Liptzin, Chair), Meeting of International Psychogeriatric Association, Montreal, September 1-5, 2009.
2. **Dylewski, J**. Value of repeat *Clostridium difficile* testing. Interscience Conference on Antimicrobial Agents and Chemotherapy, San Francisco, California, September 14, 2009.
3. Farri-Kostopoulos L, **Papageorgiou A**. Are late preterm deliveries (LPD) medically justified? Presented at the 9<sup>th</sup> World Congress of Perinatal Medicine, Berlin, Germany, October 27, 2009.
4. Farri-Kostopoulos L, **Papageorgiou A**. The profile of early pathology in late preterm infants (LPI). Presented at the 9th World Congress of Perinatal Medicine, Hamburg, Germany, October , 2009.
5. Feeley N, Zelkowitz P, **Papageorgiou A**. Post-traumatic stress disorder (PTSD) among mothers of VLBW Infants. Presented at the International perinatal Collegium, Newport, Rhode Island, July 20-21, 2009.

## **Présentations effectuées lors de conférences, et résumés publiés (suite)**

6. Feeley N, Zelkowitz P, **Papageorgiou A**. Post-traumatic stress disorder (PTSD) among mothers of VLBW infants. Proceedings of the International Perinatal Collegium, Abstract # 22, page 45, July 21, 2009.
7. Feeley N, Zelkowitz P, Shrier I, **Papageorgiou A**, et al. The Cues and Care Trial: Outcomes at 1.5 months for mothers and their VLBW infants. Poster presentation at the ICIS 2010 Biennial Meeting, Baltimore, Maryland, March 12, 2009.
8. Kostopoulou E, **Kovacs L, Papageorgiou A**. Neonatal morbidity among late preterm infants (LPI). Submitted to the 9<sup>th</sup> World Congress of Perinatal Medicine, Berlin, Germany, October 24-28, 2009.
9. Kostopoulou E, **Papageorgiou A, Kovacs L**. The profile of early pathology in late preterm infants. 9<sup>th</sup> World Congress of Perinatal Medicine, Berlin, Germany, October 24-28, 2009.
10. Kostopoulou E, **Papageorgiou A, Kovacs L**. The profile of early pathology in late preterm infants. 17<sup>th</sup> European Workshop on Neonatology, Vila do Conde, Portugal, September 23-26, 2009.
11. Kostopoulou E, **Papageorgiou A, Kovacs L**. The profile of early pathology in late preterm infants. J Neonatal-Perinatal Med. 2(3):215-6, 2009.
12. **McCusker J, Cole M**, Voyer P, Monette J, Champoux N, **Ciampi A**, Vu T, **Belzile E**. Prevalence and 6-month incidence of delirium in nursing home residents. 14<sup>th</sup> International Congress, International Psychogeriatric Association, Montreal, Quebec, September 1-5, 2009.
13. **McCusker J**, Roberge D, **Ciampi A, Belzile E**, Borgès da Silva R. Development of a classification of emergency departments. Canadian Association for Health Services and Policy Research (CAHSPR) Conference, Calgary, Alberta, May 11-14, 2009.
14. **McCusker J**, Roberge D, Tousignant P, Levesque JF, **Ciampi A**. Emergency department utilization and ambulatory care sensitive chronic conditions. Canadian Association for Health Services and Policy Research (CAHSPR) Conference, Calgary, Alberta, May 11-14, 2009.
15. **McCusker J**. van Bussell L. Robert, N. Development of partnerships to improve the management of late-life depression in primary care. 10<sup>th</sup> National Conference on Collaborative Mental Health Care. Hamilton, Ontario, May 28-30, 2009.
16. Menard S. **Kovacs L, Papageorgiou A**. Comparison of mortality and morbidity in singletons AGA to twins AGA born at <32 weeks gestation. E-PAS (Electronic Proceedings of the Annual Pediatric Academic Societies meeting), 65:524, 2009.
17. Menard S. **Kovacs L, Papageorgiou A**. The outcome of twin pregnancies delivering 23- 27 weeks GA vs. 28-31 weeks GA. E-PAS (Electronic Proceedings of the Annual Pediatric Academic Societies meeting), 65:463, 2009.
18. Menard S. **Kovacs L, Papageorgiou A**. The price of being SGA before 32 weeks of gestation. Annual Meeting of the Pediatric Academic Societies, Baltimore, Maryland, May 2-5, 2009.
19. Menard S, **Kovacs L, Papageorgiou A**. The price of being SGA before 32 weeks of gestation. Annual Meeting of the Society for Pediatric Research, Washington, May 2009.
20. Menard S. **Kovacs L, Papageorgiou A**. The price of being SGA before 32 weeks of gestation. E-PAS (Electronic Proceedings of the Annual Pediatric Academic Societies meeting), 65:4351.374, 2009.
21. **Parry D**, Sussman T, **McCusker J, Yaffe M**, Van Bussell L, Thind A, **Sewitch M**, Feightner J, **Ciampi A, Cole M**. Using integrated knowledge translation to improve late-life depression management in primary care. 37<sup>th</sup> North American Primary Care Research Group (NAPCRG) Annual Meeting, Montreal, Canada, November, 2009.

### Présentations effectuées lors de conférences, et résumés publiés (suite)

22. **Sewitch M**, Grad R, Dawes M, **Yaffe M**, Roper M, **Pavilanis A**, Barkun A Improving colorectal cancer screening rates in primary care: intervention study methodology. 37<sup>th</sup> North American Primary Care Research Group (NAPCRG) Annual Meeting. Montreal, Canada, November, 2009.
23. Roberge D, **McCusker J**, **Ciampi A**, Borgès Da Silva R, **Belzile E**. Taxonomie des urgences: une perspective systémique. Congrès pluri-thématique 2009: La nouvelle gouvernance en santé. Nantes, France. October 1-3, 2009.
24. Sussman T, **Parry D**, **McCusker J**, **Yaffe M**, Van Bussel, L. An integrated knowledge translation approach to developing solutions for improving the management of late-life depression. Canadian Association for Health Services and Policy Research (CAHSPR) Conference, Calgary, Alberta, May 11-14, 2009.
25. **Yaffe M**, Wolfson C, Lithwick M, Weiss D. Elder Abuse Suspicion Index (EASI) pocket card. National Initiative for Care of the Elderly (NICE). Toronto. May 2009.

### Rapports

1. **McCusker J**, Sussman T, **Parry D**, **Yaffe M**, Van Bussel L, Feightner J, Thind A, **Sewitch M**, **Cole M**, **Arnaert A**, **Ciampi A**, Latimer E. Improving the management and outcomes of late-life depression in Canada. Département d'épidémiologie clinique et d'études communautaires, St. Mary's Hospital Center, Montreal, Quebec, 2009.  
<http://www.smhc.qc.ca/Epidemiology/Projects/MHS/Impl%20of%20chron%20care%20for%20mgmt%20of%20LLdepr%20in%20prim%20careRpt.pdf>

## CAPTURE D'ÉCRAN DE LA PAGE D'ACCUEIL DU SITE WEB DU DÉCÉC

CHSM - Accueil - Windows Internet Explorer

http://web/Epidemiology/IndexFr.html

Centre hospitalier de St. Mary  
Centre hospitalier affilié universitaire  
A University-Affiliated Hospital Center

McGill

La recherche au centre hospitalier de St. Mary  
Département d'épidémiologie clinique et d'études communautaires

English | Contact

**À propos de nous**  
Thèmes de recherche  
Soumission de projet  
Événements  
Concours C.A.R.E.  
Outils cliniques  
Publications  
Carrières

La recherche au Centre Hospitalier de St. Mary's est coordonnée par le Département d'épidémiologie clinique et d'études communautaires (DÉCÉC). ([Pour en savoir plus...](#))

**Nouvelles**

**Le concours C.A.R.E. 2010-11 est maintenant lancé!**

Le Centre hospitalier de St. Mary (CHSM) et la Fondation veulent soutenir les projets pilotes qui contribuent au développement de la recherche au CHSM, menant à une augmentation du nombre d'articles révisés par les pairs ainsi qu'à une hausse des fonds de recherche provenant de l'extérieur accordés à l'hôpital. Bienvenues sont les demandes pour les projets pilotes en épidémiologie clinique et en recherche sur les soins de santé conformes avec la mission de recherche au CHSM. Chaque projet pilote pourra s'étendre sur une période d'un an.

Jusqu'à **\$20,000** pourront être alloués à chaque projet.

Date d'échéance pour les demandes : **30 novembre 2010**

[Cliquez ici pour plus d'information](#)

**600000\$ pour la recherche sur le délire chez les patients âgés**

Le délire (aussi appelé « état de confusion aiguë ») est un problème fréquent chez les patients âgés, hospitalisés ou en centres d'hébergement et de soins de longue durée. Les subventions de recherche accordées au Centre hospitalier de St Mary (CHSM) permettront d'affiner nos connaissances sur la prévalence et les facteurs de risques du délire, ainsi que sur les facteurs qui influencent la guérison après un tel épisode.

[Cliquer ici pour en savoir plus](#)

**Nouvelle Chaire de recherche en médecine familiale et communautaire**

**Research SPOTLIGHT**

Les activités centrales du départements sont rendues possible grâce au soutien de la:

FONDATION DE L'HÔPITAL ST. MARY

**Liens associés**

[Centre hospitalier St.Mary's](#)

[Département d'épidémiologie de biostatistique et de santé au travail de l'Université McGill](#)

[Services de gestion de la qualité](#)

Télécharger le lecteur PDF Adobe Reader

Local intranet 100%

start Department of Clinica... R:\Epidemiology\Dept... New Memo - Lotus No... Home - Windows Inte... CHSM - Accueil - Win... EN 3:47 PM

ANNEXE I – RAPPORT ANNUEL SUR LES CONSULTATIONS DE RECHERCHE – 1er avril 2009 – 31 mars 2010 (suite)

SERVICES FOURNIS POUR LES PROPOSITIONS DE SUBVENTIONS							
N° de la consultation	Période de consultation	Candidat à la subvention	Titre du projet	Fournisseur de services	Heures	Soutien fourni	Description/Résultats
ICU08-01	18 novembre 2009	Peter Steinmetz	Nurses identification of inferior vena cava with ultrasound	Jane McCusker	0,5	Conception de l'étude et préparation de la demande de subvention C.A.R.E.	Non soumis
PS09-01	Juillet - août 2009	Martin Cole	Partial recovery or no recovery from delirium or subsyndromal delirium in older hospital inpatients: a study of frequency, risk factors and putative causes	Steven Sanche	11	Soutien statistique : sample size and power calculations	Financé par les Instituts de la recherche en santé du Canada (375 157 \$) en janvier 2010
				Éric Belzile	3		
EPI09-02	1 <sup>er</sup> août – 31 sept. 2009	Jane McCusker	Nursing tools for early detection of delirium among long-term facility residents with cognitive impairment	Éric Belzile	25	Soutien statistique	Financé par la société Alzheimer du Canada les Instituts de la recherche en santé du Canada (200 000 \$) en janvier 2010
				Jennie-Laure Sully	S.O.	Correction de la proposition	
EPI09-03	1 <sup>er</sup> juillet 2009	Jane McCusker	Improving the primary care management of depression in older adults	Éric Belzile	12	Soutien statistique : méthode de rédaction, calcul de la taille des échantillons	Soumis aux Instituts de recherche en santé du Canada (Partenariats pour l'amélioration des services de santé). Non financé
				Manon de Raad	15,5	Assistance in preparation and submission of proposal	
QM09-03	30 juillet – 9 oct. 2009	Marc Pineault	Evaluation of the impact of ERROMED on professional practice (0910-001)	Jennie-Laure Sully	9	Examen de la documentation, conception de l'étude, proposition de subvention	Financé par C.A.R.E. (20 000 \$) en mars 2010
<b>TOTAL*</b>					<b>76</b>		
SERVICES FOURNIS POUR LA PREPARATION DES MANUSCRITS							
N° de la consultation	Période de consultation	Service fourni pour	Titre du projet	Fournisseur de services	Heures	Soutien fourni	Description/Résultats
EPI07-02	1 <sup>er</sup> avril - 31 mars 2010	Jane McCusker	Prognosis of major and minor depression in medical inpatients	Éric Belzile	6,5	Examen du manuscrit	Étude publiée dans l' <i>International Journal of Geriatric Society</i>
FAM07-04	16 septembre 2009	Laura Haiek	L'initiative des amis des bébés, niveau d'implantation dans les établissements du Québec	Jane McCusker	1	Préparation du manuscrit	Étude soumise à Lancet and Pediatrics.
EPI09-01	19 mai – 16 oct. 2009	Jane McCusker	Delirium in nursing home patients with severe cognitive impairment	Sandra Santella	366,5	Saisie de données	Article soumis au <i>Journal of the American Geriatrics Society</i>
				Pei Zhi Li	344	Analyse de données	
				Éric Belzile	300	Analyse de données	
				<b>TOTAL*</b>	<b>1018</b>		

**ANNEXE I – RAPPORT ANNUEL SUR LES CONSULTATIONS DE RECHERCHE – 1er avril 2009 – 31 mars 2010 (suite)**

<b>SERVICES FOURNIS DANS LE CADRE DES RECHERCHES</b>							
<b>N° de la consultation</b>	<b>Période de consultation</b>	<b>Service fourni pour</b>	<b>Titre du projet</b>	<b>Fournisseur de services</b>	<b>Heures</b>	<b>Soutien fourni</b>	<b>Description/Résultats</b>
QM09-02	9 avril – 21 sept. 2009	Linda Cardinal	Patient satisfaction survey 0809-009	Sandra Santella	170,75	Saisie de données	Projet terminé
				Sophia Bachilova	51,5	Saisie de données	
				Jennie-Laure Sully	4	Révision du rapport final	
				<b>TOTAL</b>	<b>226,25</b>		
<b>SERVICES FOURNIS POUR D'AUTRES REQUÊTES</b>							
<b>N° de la consultation</b>	<b>Période de consultation</b>	<b>Service fourni pour</b>	<b>Titre du projet</b>	<b>Fournisseur de services</b>	<b>Heures</b>	<b>Soutien fourni</b>	<b>Description/Résultats</b>
ED09-03	15 sept. 2009	Rick Mah	Ultrasound placement of IV catheters	Jane McCusker	0,5	Discussion préliminaire concernant un projet potentiel	
SUR10-01	3 mars 2010	Armand Zini	Oral D-asparate in men with erectile dysfunction	Jane McCusker	0,5	Conception de l'étude	
FAM09-07	16-17 juillet 2009	Michael Bonnycastle	Impact of discharge summaries on readmission rates and continuity of care	Jennie-Laure Sully	1	Discussion relative au projet, examen de la documentation	
FAM09-08	18-21 septembre 2009	Dulce Costa	Breastfeeding teaching program poster	Jennie-Laure Sully	2	Examen du résumé de l'affiche	
NU09-02	30 juillet 2009	Holly Robertson	Prevention of falls	Maida Sewitch	0,5	Méthodologie	
				<b>TOTAL</b>	<b>4,5</b>		
				<b>GRAND TOTAL</b>	<b>1324,75</b>		

*\*Veuillez noter que le nombre d'heures consacré à certains projets par les consultants n'est pas toujours disponible. Par conséquent, le nombre total d'heures pour 2009-2010 est sous-estimé.*

ANNEXE I – RAPPORT ANNUEL SUR LES CONSULTATIONS DE RECHERCHE – 1er avril 2009 – 31 mars 2010 (suite)

<b>RÉSUMÉ FINANCIER DES SERVICES FOURNIS</b>		
<b>Type de consultation</b>	<b>Nombre de consultations</b>	<b>Coût</b>
Propositions de subventions	5	3 005,50 \$
Préparation de manuscrits	3	27 052 \$
Services fournis dans le cadre des recherches	1	3 003,25 \$
Autres demandes	5	196 \$
<b>TOTAL</b>	<b>14</b>	<b>33 256,75 \$</b>
<b>CENTRES DE COUTS FACTURÉS POUR LES SERVICES FOURNIS</b>		
<b>Centre de coût facturé</b>	<b>Heures travaillées</b>	<b>Coût</b>
Département d'épidémiologie	1083	30 253,50 \$
Unité d'évaluation de la qualité	226,25	3 003,25 \$
<b>TOTAL</b>	<b>1309,25</b>	<b>33 256,75 \$</b>

**SEMINAIRES DE RECHERCHE DU DÉCÈC**  
**1<sup>er</sup> avril 2009 – 31 mars 2010**

Date	Titre	Conférencier
9 avril 2009	Exploring the role of anticoagulants in cancer development and survival	<p align="center"><b>Vicky Tagalakis, M.D., M.Sc.</b>            Professeure agrégée de médecine, l'Université McGill ;            Médecin traitant, Département de médecine, Division de médecine interne, Hôpital général juif ; Directeur adjoint, Centre d'épidémiologie clinique et d'études communautaires, Hôpital général juif ; Directrice du Programme de résidence en médecine interne générale, Université McGill</p>
23 avril 2009	Estimating/reporting profile-specific risk functions from clinical trial data	<p align="center"><b>James A. Hanley, Ph.D.</b>            Professeur, Département d'épidémiologie, de biostatistique et de santé au travail, Université McGill</p>
7 mai 2009	A multi-methods examination of the complexity of the family caregiver-family physician relationship	<p align="center"><b>Mark J. Yaffe, MDCM, M.Ci.Sc., CCMF, FCFP</b>            Professeur agrégé en médecine familiale, Université McGill, Centre hospitalier de St. Mary, Département de Médecine familiale, Département d'épidémiologie clinique et d'études communautaires</p>
21 mai 2009	The effect of primary care on health care system outcomes: Developing a new research agenda to evaluate the impact of GMFs on utilization, costs, and health	<p align="center"><b>Erin Strumpf, Ph.D.</b>            Professeure adjointe, Université McGill, Département d'Économie, et Département d'épidémiologie, de biostatistique et de santé au travail, Université McGill</p>
4 juin 2009	Use of complementary medicine in cancer patients	<p align="center"><b>Maida Sewitch, Ph.D.</b>            Professeure adjointe en médecine, Université McGill ; Membre associée, Département d'épidémiologie clinique et d'études communautaires, Centre hospitalier de St. Mary ; Membre associée, Département d'Épidémiologie, de biostatistique et de santé au travail, Université McGill</p>
10 septembre 2009	USA versus CANADA: How different health systems can change the practice of radiotherapy?	<p align="center"><b>Sergio Faria, M.D.</b>            Professeur agrégé et Chef, Clinique des tumeurs du poumon, Hôpital Général de Montréal</p>
24 septembre 2009	RSS Feeds: A world of information to discover	<p align="center"><b>Gilles Teasdale, MBSI</b>            Chef de service, Bibliothèque des sciences de la santé, Centre hospitalier de St. Mary</p>

**ANNEXE J (suite)**

Date	Titre	Conférencier
22 octobre 2009	The multicultural clientele of St Mary's: the results of two projects	<p><b>Ellen Rosenberg, M.D.</b> Médecin, Centre de médecine familiale, Centre hospitalier de St. Mary</p>
5 novembre 2009	Prenatal maternal stress and risk for schizophrenia: Project Ice Storm	<p><b>Suzanne King, B.A., MEd, Ph.D.</b> Professeure agrégée, Psychiatrie, Université McGill ; Directrice, Division de recherche psychosociale, Institut Douglas</p>
17 décembre 2009	Measuring treatment outcome of patients with complex post-traumatic presentations	<p><b>John O'Neil, M.D., FRCPC</b> Professeur adjoint en psychiatrie, Université McGill ; Psychiatre titulaire, Centre hospitalier de St. Mary ; Psychoanalyste, Société canadienne de psychanalyse</p>
14 janvier 2010	<p>"Telehealth 101" Video Conference presentation with UK Healthcare – Kentucky Telecare Network</p>	<p><b>D<sup>re</sup> Antonia Arnaert, Ph.D.</b> Professeure agrégée, École de sciences infirmières, Université McGill et <b>Diana Vice, RT(R); BSN; CCM,</b> Coordonnatrice clinique, TeleCare, GB</p>
28 janvier 2010	Baby-friendly in the NICU: Keeping families at the center of care	<p><b>Laura N. Haiek, M.D., M.Sc.</b> Membre associée, Département d'épidémiologie clinique et d'études communautaires, Centre hospitalier de St. Mary; Médecin, Centre de médecine familiale, Centre hospitalier de St. Mary ; Professeure adjointe, Département de médecine familiale, Université McGill ; Médecin-conseil, MSSS; Médecin-conseil, INSPQ</p>
11 février 2010	Patient empowerment: Development of an assessment scale at St. Mary's Hospital	<p><b>Rosanna Faria,</b> Psychologue clinique, Centre hospitalier de St. Mary et <b>Suzanne Lamarre, M.D.</b> Chef, Département de psychiatrie clinique, Centre hospitalier de St. Mary</p>

**ANNEXE J (suite)**

Date	Titre	Conférencier
25 février 2010	Does depression in older medical inpatients predict mortality?	<p><b>Martin G. Cole, M.D.</b>            Département de Psychiatrie, Centre hospitalier de St. Mary et Université McGill</p>
11 mars 2010	Dissecting private health care in Quebec	<p><b>David Parry</b>            Membre associé, Département d'épidémiologie clinique et d'études communautaires, Centre hospitalier de St. Mary</p>
25 mars 2010	Talking to your family doctor about complementary and alternative medicine (CAM)	<p><b>Maida Sewitch, MSc, Ph.D.</b>            Professeure adjointe en médecine, Université McGill ; Membre associée, Département d'épidémiologie clinique et d'études communautaires, Centre hospitalier de St. Mary ; Membre associée, Département d'Épidémiologie, de biostatistique et de santé au travail, Université McGill</p>

**ANNEXE K****COMITÉ DE PLANIFICATION DU SYMPOSIUM ANNUEL SUR LA RECHERCHE ET LA QUALITÉ DES SOINS  
1<sup>er</sup> avril 2009 – 31 mars 2010**

<b>Membre</b>	<b>Département</b>	<b>Début du mandat</b>	<b>Fin du mandat</b>
Todd McConnell (Président)	Médecine	1 <sup>er</sup> avril 2009	31 mars 2010
Marc Pineault	Gestion de la qualité et des risques, et Unité d'évaluation de la qualité	1 <sup>er</sup> avril 2009	31 mars 2010
Allard, Manon	Oncologie	1 <sup>er</sup> avril 2008	31 mars 2010
Brizard, Marie-France	Soins mère-enfant	1 <sup>er</sup> avril 2008	31 mars 2010
Chughtai, Zahoor	DÉCÉC	1 <sup>er</sup> avril 2008	31 mars 2010
Farley, Justine	Oncologie	1 <sup>er</sup> avril 2008	31 mars 2010
Morneault, Cindy	Service pastoral	1 <sup>er</sup> avril 2008	31 mars 2010
Perez, Liliana	Gestion de la qualité et des risques	1 <sup>er</sup> avril 2008	N/A
Sewitch, Maida	DÉCÉC	1 <sup>er</sup> avril 2008	31 mars 2010
Still, Susan	Comité d'évaluation familiale	1 <sup>er</sup> avril 2008	31 mars 2010
Yaffe, Mark	Médecine familiale	1 <sup>er</sup> avril 2008	31 mars 2010



**10th Annual Research and Quality of Care Symposium**  
**Virage ambulatoire: soins sans frontières?**  
**A Symposium on the Shift to Ambulatory Care**  
 Wednesday, November 18th, 2009 at Ruby Foo's Hotel

## PROGRAM OF EVENTS

- 08:00 Registration & Poster Viewing
- 08:30 **Welcome:** Dr. A. Joshi, CEO & Director General  
 Dr. T. McConnell MD, Symposium Chair person  
**Opening Remarks:** Dr. J. McCusker, MD, Director DCECS
- 08:45 **ORGANIZATIONAL MODELS FOR PRIMARY HEALTHCARE IN MONTREAL; DO THEY MEET THE NEEDS OF THE POPULATION?** Moderator: M. Pineault, QRM Coordinator  
**RAYNALD PINEAULT**, Professor Emeritus, Université de Montréal and Physician-Consultant, Direction de santé publique de Montréal et Institut national de santé publique du Québec
- 09:30 **REFLECTIONS OF A CAREGIVER** Moderator: C. Morneau, Coordinator, Spiritual & Religious Services  
**PAUL MORNEAULT**, Retired Colonel from the Armed Forces. Primary caregiver for 12 years in Pierrefonds.
- 10:00 **Coffee Break / Poster Viewing**
- 10:15 **PLAN D'ACTION SANTE MENTALE: VIRAGE AMBULATOIRE REVISITED.** Moderator: J. Farley, MD, Palliative Care  
**WARREN STEINER**, MD,CM, FRCP(C), Psychiatrist-in-Chief, McGill University Health Centre; Associate Professor of Psychiatry, McGill University.
- 11:00 **EVALUATION-ORIENTATION (PROGRAM 68): A CARE CONTINUUM WITHOUT BORDERS.** Moderator: M. Allard, RN Program Manager Geriatrics/Cancer Care  
**JENNIFER WILSON**, baccalaureate nurse - Geriatric Assessment Unit,  
**CLAUDETTE SURPRIS**, Clinical Activity specialist,  
**CÉLINE CROWE**, MD, Director of Professional & Hospital Services - IUGM.
- 12:00 **LUNCH / Poster Viewing**
- 13:00 **RISK ASSESSMENT IN COMMUNITY CARE: FALLING BETWEEN THE CRACKS** Moderator: M. Yaffe, MD, Family Medicine Centre  
**EUGENE BEREZA**, MD CM, CCFP, Director, Ethics Program, CSSS de la Montagne ; Director, Biomedical Ethics Unit, Faculty of Medicine ,  
**SUZANNE WALSH**, Masters in Health Administration, Director of quality & university affairs, CSSS de la Montagne
- 13:45 **ALL IN A DAY'S WORK? A REVIEW OF THE SMHC MEDICAL DAY CENTER** Moderator: M-F. Brizard, Program Manager Maternal Child  
**TODD MCCONNELL**, MD, Internist,  
**SYLVIE LAROCQUE**, Head nurse, Critical Care Units at St.Mary's Hospital Center.
- 14:15 **TAKING THE "CHRONIC" OUT OF STROKE REHABILITATION: INNOVATIONS IN INTERVENTION** Moderator: M. Sewitch, PhD, Research Consultant DCECS  
**NICOL KORNER-BITENSKY**, Ph.D., OT(c), erg. McGill University, Faculty of Medicine, School of Physical and Occupational Therapy, Centre de recherche interdisciplinaire en réadaptation du Montréal métropolitain, Canadian Stroke Network
- 15:00 **Coffee Break / Poster Viewing**
- 15:15 **DEBATE TOPIC: VIRAGE AMBULATOIRE: BITTER OR BETTER?** Moderator: Z. Chughtai, Admin. Coordinator, DCECS  
**Debate Panelists:**  
**For:** CAROL COMMONS, Conseillère cadre / ZELDA FREITAS, Social Worker  
**Against:** JOHN HUGHES, MD / ISOBEL CUNNINGHAM, Human Relations Agent
- 16:00 **Poster Winners** Presenter: C. Heward, CFRE, St.Mary's Hospital Foundation
- 16:10 **Closing Remarks** Bruce Brown, MD., Vice-President of Professional Services, SMHC



10<sup>e</sup> Symposium annuel sur la recherche et la qualité de soins  
**Virage ambulatoire : soins sans frontières?**  
**Symposium sur les soins communautaires**  
 Le mercredi 18 novembre 2009 à l'Hôtel Ruby Foo

## PROGRAMME

- 08:00 Inscription / Exposition d'affiches
- 08:30 **Bienvenue :** Dr. A. Joshi, M.D. Directeur général  
 T. McConnell MD, président du symposium  
**Mots d'ouverture :** Dr. J. McCusker, MD, Directrice du DÉCÉC
- 08:45 **ORGANIZATIONAL MODELS FOR PRIMARY HEALTHCARE IN MONTREAL; DO THEY MEET THE NEEDS OF THE POPULATION?** Moderator: M. Pineault, Coordinatrice GQR  
**RAYNALD PINEAULT**, Professeur émérite, Université de Montréal et Médecin-conseil, Direction de santé publique de Montréal et Institut national de santé publique du Québec
- 09:30 **REFLECTIONS OF A CAREGIVER** Moderatrice: C. Morneault, Coordinator, Spiritual & Religious Services  
**PAUL MORNEAULT**, Colonel retraité des Forces armées canadiennes, médecin pendant 12 ans à Pierrefonds
- 10:00 **Coffee Break / Poster Viewing**
- 10:15 **PLAN D'ACTION SANTE MENTALE: VIRAGE AMBULATOIRE REVISITED.** Moderateur: J. Farley, MD, Soins palliatif  
**WARREN STEINER**, MD, CM, FRCP(C), Chef du département de psychiatrie, Centre de santé universitaire McGill; Professeur agrégé de psychiatrie, Université McGill.
- 11:00 **EVALUATION-ORIENTATION (PROGRAM 68): A CARE CONTINUUM WITHOUT BORDERS.**  
 Moderatrice: M. Allard, Gestionnaire de programme, oncologie/gériatrie  
**JENNIFER WILSON**, Infirmière bachelière – Unité d'évaluation gériatrique  
**CLAUDETTE SURPRIS**, Spécialiste en activités cliniques,  
**CELINE CROWE**, MD, Directrice des services professionnels et hospitalier, IUGM
- 12:00 **LUNCH / Poster Viewing**
- 13:00 **RISK ASSESSMENT IN COMMUNITY CARE: FALLING BETWEEN THE CRACKS**  
 Moderateur: M. Yaffe, MD, Family Medicine  
**EUGENE BEREZA**, Directeur du programme d'Éthique à l'Université McGill, CSSS de la Montagne, Directeur, unité d'éthique biomédicale, Faculté de médecine, Université McGill,  
**SUZANNE WALSH**, Maîtrise en administration de la santé, Directrice de la qualité et de la mission universitaire, CSSS de la Montagne
- 13:45 **ALL IN A DAY'S WORK? A REVIEW OF THE SMHC MEDICAL DAY CENTER**  
 Moderatrice: M-F. Brizard, gestionnaire de programme, soins mère-enfant  
**TODD MCCONNELL**, MD, Interniste, C.H. St. Mary,  
**SYLVIE LAROCQUE**, Chef inf., soins intensif, C.H. St. Mary  
 Moderatrice: M. Sewitch, PhD, conseillère en recherche, DÉCÉC
- 14:15 **TAKING THE "CHRONIC" OUT OF STROKE REHABILITATION: INNOVATIONS IN INTERVENTION**  
**NICOL KORNER-BITENSKY**, Ph.D., OT(c), Ergothérapeute Université McGill, Faculté de médecine, École de physiothérapie et d'ergothérapie de l'Université McGill, Centre de recherche interdisciplinaire en réadaptation du Montréal métropolitain, Réseau canadien contre les accidents cérébrovasculaires
- 15:00 **Coffee Break / Poster Viewing**
- 15:15 **DÉBAT: VIRAGE AMBULATOIRE: BITTER OR BETTER?** Moderateur: Z. Chughtai, Coordonnateur admin., DÉCÉC  
**Participants au débat :**  
**Pour:** CAROL COMMONS, Conseillère cadre / ZELDA FREITAS, Assistante sociale  
**Contre:** JOHN HUGHES, MD / ISOBEL CUNNINGHAM, Agente de relations humaines
- 16:00 **Gagnants des Résumés** Présentatrice: C. Heward, CFRE, Fondation de l'hôpital St. Mary
- 16:10 **Clôture** Bruce Brown, M.D., vice-président, Services professionnels CHSM