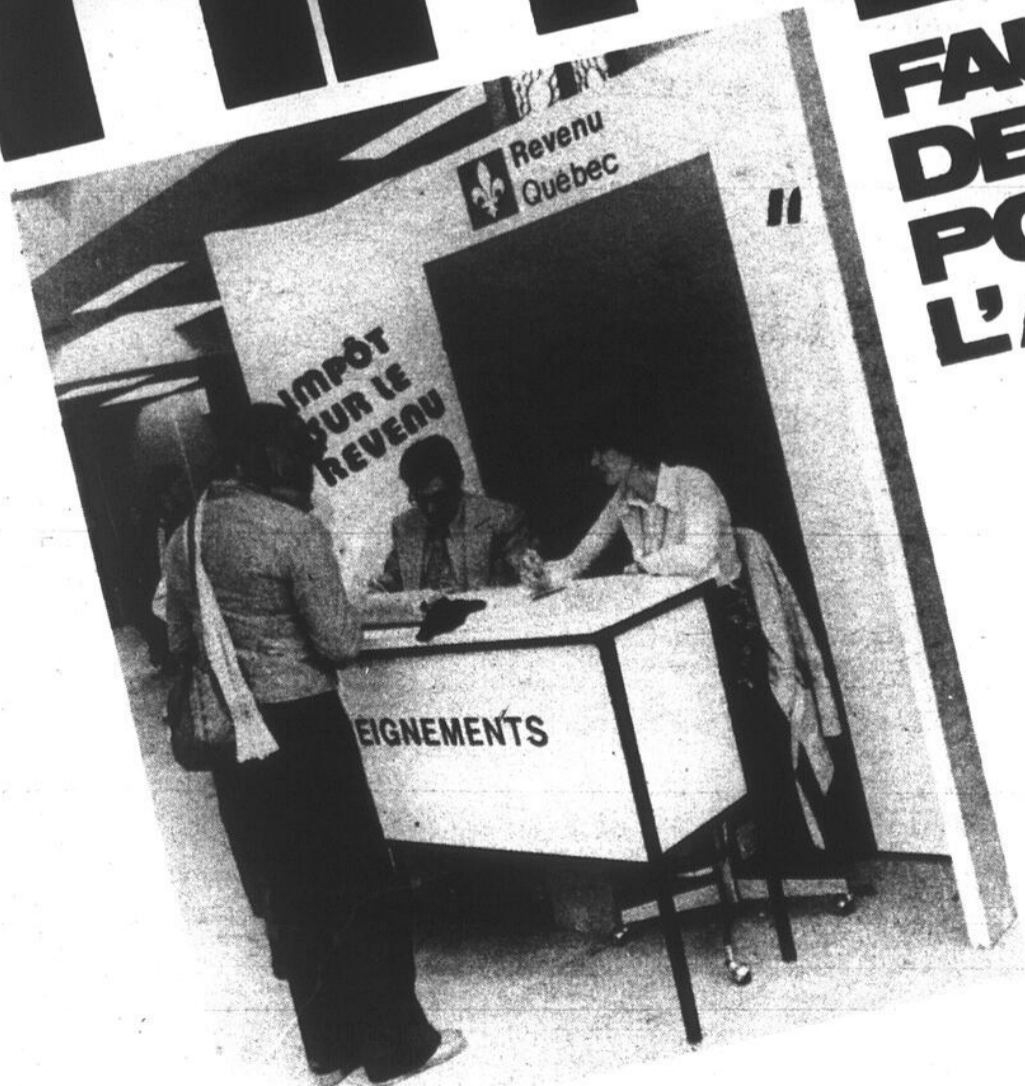


CONSOmm



l'impôt

**FAUT-IL PAYER
DE \$9 À \$35
POUR DE
L'AIDE ?**



Pourquoi payer quand les ministères font les rapports gratuitement

La plupart des contribuables auront probablement un blocage mental à surmonter avant de s'adresser à l'ennemi héréditaire pour faire préparer leurs déclarations d'impôt, mais les deux ministères du Revenu offrent ce service gratuitement aux contribuables. La différence essentielle entre ces services et ceux des préparateurs privés réside dans le fait qu'aux ministères du Revenu, c'est le contribuable qui tient le crayon. On indique quels chiffres mettre sur la déclaration et dans quelle case les mettre, mais c'est le contribuable qui le fait.

Malgré cet inconvénient (?), malgré l'heure qu'il faut prévoir passer dans les bureaux de chacun des ministères, un nombre presque aussi grand de contribuables s'adresse aux gouvernements fédéral et provincial qu'aux préparateurs privés pour faire préparer leurs déclarations de revenu. Alors que H.R. Block, le plus important et le plus connu des préparateurs privés, a rempli l'an dernier 95.000 rapports d'impôt dans la seule région métropolitaine, le ministère fédéral du Revenu en a fait presque autant à ses bureaux du boulevard Dorchester: 91.000.

Une clientèle bien définie

Pour plusieurs contribuables, quelques heures de patience valent bien 10. Ce sont essentiellement des personnes âgées qui ne se retrouvent pas dans les modifications apportées récemment à la Loi de l'impôt, des jeunes qui en sont à leur première déclaration et des immigrants.

Depuis 1971 dans le cas de l'impôt fédéral, on a lancé une opération "sédution du contribuable" en tentant d'humaniser le service. C'est ainsi qu'au bureau de Montréal des salles d'entrevues sont mises à la disposition des préposés à l'information dans le but d'assurer une plus grande confidentialité des entrevues.

On ne lit pas

Le plus grand volume des demandes d'information parvient par téléphone: 346.000 l'an dernier à l'impôt fédéral, 3.000 appels par jour en période de pointe à l'impôt provincial. Dans la plupart des cas, affirment les responsables de l'information des deux ministères, les questions sont simples et on peut trouver facilement la solution à ces problèmes dans les guides qui sont distribués avec les formules d'impôt.

A l'impôt fédéral, on prétend même

que de 80 à 85% des réponses aux questions posées au service téléphonique sont contenues textuellement dans le guide. On s'informe sur les exemptions, les pensions alimentaires, les régimes enregistrés d'épargne-retraite et logement, de la perte de T-4, de calcul des contributions à la RRQ et à la RAMQ, des frais déductibles, etc.

Si toute cette opération peut sembler futile, les réponses aux questions apparaissent dans la plupart des cas en toutes lettres dans les guides, ces questions sont prises en note et servent à la préparation du guide de l'année suivante.

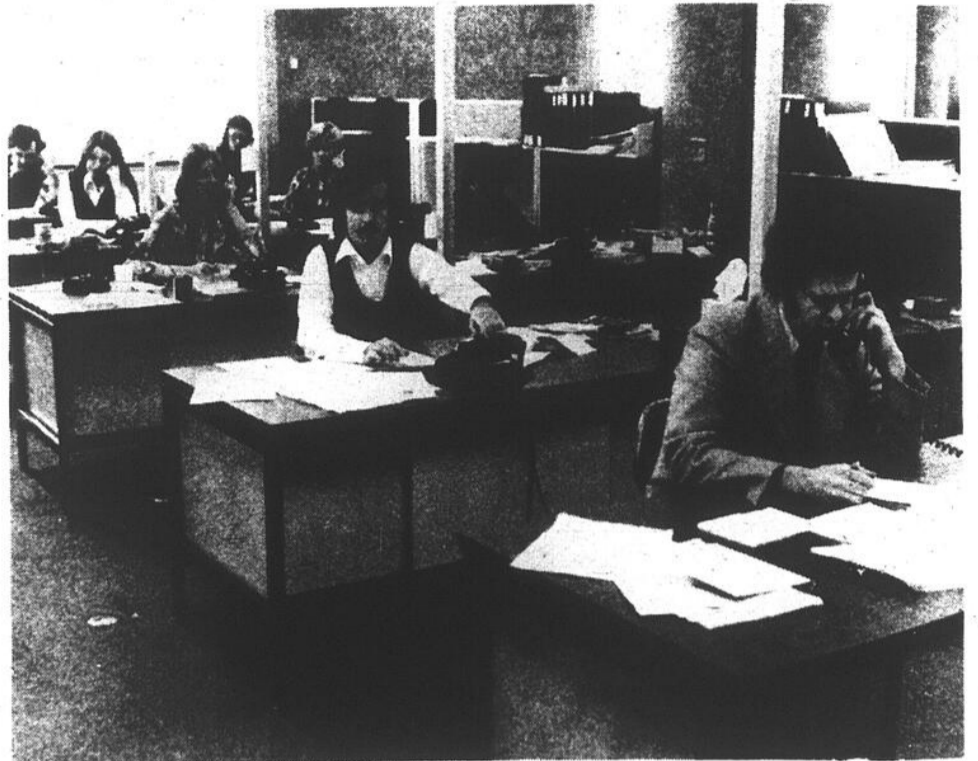
Le principal reproche qui est adressé aux guides par les contribuables est le trop grand nombre d'informations qu'on peut y trouver. Évidemment, soulignent les responsables de l'information des deux ministères, il en faut pour tous les besoins.

Pas de garantie

Contrairement à ce que plusieurs contribuables imaginent, les employés des ministères n'ont pas en leur possession toutes les informations les concernant au moment où les rapports d'impôt doivent être complétés. Ce n'est que beaucoup plus tard, après que tous ces documents auront été classés qu'il sera possible de s'assurer de l'exactitude des informations fournies par les contribuables. Tout comme les préparateurs privés, l'impôt fédéral et provincial ne peut rendre un rapport meilleur que les informations qui sont transmises par le contribuable.

Si on ne garantit pas les rapports, les ministères s'engagent toutefois à rechercher pour les contribuables toutes les déductions auxquelles ils ont droit. D'ailleurs, l'employé du ministère en oublierait-il que l'ordinateur chargé de la vérification l'accorderait; il est programmé pour donner toutes les déductions possibles et faire la correction qui s'impose si l'une d'entre elles a été oubliée lors de la préparation de la déclaration.

Il ne faut cependant pas compter sur les fonctionnaires de l'impôt pour forcer la note. Le gouvernement veut bien prendre la part des contribuables, mais dans la mesure où le permet une interprétation stricte de la loi... Ce n'est pas comme certains préparateurs d'impôt qui ont la réputation de prendre des chances, ou plutôt de faire prendre des chances à leurs clients.



Des appels téléphoniques par milliers tant au ministère fédéral qu'au ministère provincial du Revenu.



On va tout faire gratuitement, sauf tenir le crayon... Aux deux bureaux de l'impôt, le contribuable reçoit de l'assistance, mais il doit écrire son rapport lui-même.

H.R. Block ...

Le géant de l'impôt en Amérique du Nord, c'est H.R. Block, une entreprise américaine fondée au Kansas dans les années '50. Solidement établie au Canada et au Québec, où elle possède des succursales dans presque toutes les régions, elle a préparé, l'an dernier, 220.000 rapports d'impôt dans la province, dont 95.000 dans la région de Montréal. C'est 4.000 déclarations de plus qu'en a fait le service d'information du ministère fédéral du Revenu... qui ne charge rien.

Selon M. Laflèche, gérant de district pour la compagnie, le succès de H.R. Block tient à la publicité qu'elle fait et à la qualité du service offert: "Si l'on

fait préparer ses déclarations d'impôt par les ministères, il faut aller à deux endroits différents, faire la queue et aller d'un guichet à l'autre.

Même si les employés des ministères sont très compétents, ces démarches rebutent un grand nombre de contribuables qui préfèrent s'adresser à notre entreprise. De plus, H.R. Block est un préparateur d'impôt indépendant et nous obtenons la confiance des contribuables à cause de ce statut."

La qualité d'un rapport d'impôt est fonction de la compétence de la personne qui le prépare. H.R. Block

l'impôt

Une expérience pilote: l'impôt par ordinateur dans 50 caisses populaires

Cinquante caisses populaires des régions de Montréal, Québec et Saint-Hyacinthe participent, cette année, à une expérience-pilote de déclaration d'impôt par ordinateur organisée par la Fiducie du Québec. Bien que cette expérience s'adresse avant tout aux sociétaires des caisses participantes, certaines de ces coopératives accepteraient de préparer des déclarations pour des non-membres.

Le rôle des caisses dans la préparation des rapports d'impôt, se limite à codifier les informations transmises par les contribuables. Ces données sont par la suite envoyées à la Fiducie du Québec, où elles sont mises sur cartes perforées et fournies à un ordinateur qui imprime directement le rapport sur les formules des ministères fédéral et provincial du Revenu. En principe, affirme le responsable de ce programme à la fiducie, M. Pierre Lagueux, tous les rapports d'impôt, quelle que soit leur complexité peuvent être calculés par l'ordinateur. La seule limite est la compétence des employés des caisses populaires qui n'ont pas encore beaucoup d'expérience dans ce domaine.

"Pour la première année de cette expérience, affirme M. Lagueux, on a recommandé aux caisses de se limiter à des rapports relativement simples, mais avec le temps nous pourrions réaliser tous les genres de rapports des plus élémentaires aux plus compliqués."

Bien que certaines caisses chargent un tarif croissant selon la complexité du rapport à préparer, la majorité demande un montant forfaitaire de \$10, qu'il s'agisse de préparer le rapport d'impôt d'un

contribuable ayant une seule source de revenu et ne pouvant se prévaloir que des seules déductions statutaires ou qu'il s'agisse du rapport d'un médecin (ce qui est en général considéré comme étant très compliqué...)

Si l'utilisation d'un ordinateur pour la préparation des rapports d'impôt présente un intérêt certain (après tout, les deux ministères du Revenu procèdent de cette façon) dans quelques cas, on peut se demander si ce n'est pas pour la majorité des rapports mettre en oeuvre une organisation très lourde pour bien peu de choses... Surtout qu'il faut patienter entre trois et quatre jours avant d'avoir le résultat des cogitations de l'ordinateur. L'attente dans ce domaine plus que dans tout autre peut être angoissante...

Même si en principe les ordinateurs ne se trompent pas, il est bien connu que les programmeurs, eux, font régulièrement des erreurs que l'ordinateur suit à la lettre. En fait, la qualité de ces rapports sera aussi bonne que celle du programme, ils seront aussi exacts que la codification des informations par les employés des caisses populaires et aussi... honnêtes que les informations apportées par les contribuables.

S'il était prouvé qu'une erreur a été faite par les caisses populaires ou la Fiducie, affirme M. Lagueux, l'amende et les intérêts seraient payés par le préparateur. C'est le même genre de responsabilité que pratiquent les autres maisons spécialisées dans la préparation des rapports d'impôt.

Les bureaux de l'impôt

Le ministère du Revenu du Québec possède cinq bureaux permanents auxquels les contribuables peuvent s'adresser pour obtenir les informations dont ils ont besoin.

Hull: 717, boulevard Saint-Joseph; 770-1768
Montréal: 3, Complexe Desjardins; 873-2611
Sherbrooke: 112 sud, rue Wellington; 563-

3034

Jonquière: 50, boulevard Hervey; 547-9385
Québec: 200 sud, rue Dorchester; 643-6150

En outre, le ministère ouvre des bureaux provisoires dans divers centres de la province, pour répondre à la demande durant la période de frénésie qui précède le 30 avril.

Chicoutimi: 276, rue Labrecque (ministère du Travail); 543-0269

Rouyn: 176, rue Principale (Communication-Québec); 762-1741

Trois-Rivières: 1401, boul. Royal, 2ème étage (Communication-Québec); 376-1363

Les contribuables de Montréal peuvent de plus s'adresser à des fonctionnaires du ministère qui se tiennent à leur disposition au kiosque d'information de la station de métro Berri-DeMontigny de 16 heures à 17 heures 30 tous les jours ouvrables.

Impôt fédéral

Si le ministère fédéral du Revenu n'ouvre pas de bureaux temporaires, il met tout de même quatre bureaux régionaux et une ligne téléphonique Zénith à la disposition des contribuables québécois.

Québec: 165 sud, rue Dorchester; 694-3180

Sherbrooke: 50, rue Couture; 565-4888

Montréal: 305 ouest, boulevard Dorchester; 283-5300

Rouyn: 11 est, rue McQueig; 764-5171

Tous les contribuables canadiens peuvent atteindre sans frais le bureau du ministère du Revenu le plus proche de chez eux en demandant à la téléphoniste la ligne Zénith 0-4000.



H.R. Block a plus de 200,000 clients au Québec.

fournit les crayons

engage pour la période de pointe des déclarations d'impôt (de janvier à mai) un grand nombre de surnuméraires qui n'ont pas au départ, de compétence particulière dans la comptabilité. Chaque nouvel employé doit donc s'inscrire à un cours de 81 heures, pour lequel il paye des frais de scolarité de \$75.

L'année suivante, s'il a entre-temps travaillé au service de H.R. Block, le cours de perfectionnement lui sera donné gratuitement. Cette formation est-elle suffisante, alors que le gouvernement fédéral fait suivre à ses fonctionnaires des cours qui durent de 4 à

6 semaines! M. Laflèche affirme que oui: "Pour faire un rapport d'impôt, on a besoin d'un crayon et des formules du gouvernement." Il est de plus persuadé de la valeur de la formule H.R. Block puisqu'il ne doit déboursier qu'entre \$3 et \$100 par année en amendes et intérêts pour respecter la garantie qu'il offre.

S'il ne faut qu'un crayon pour préparer des rapports d'impôt, les formules étant fournies gratuitement par les ministères, on peut se demander quel est l'intérêt de s'adresser à une succursale de H.R. Block où il faut payer entre \$9 et \$35 selon la complexité de la déclaration.



Beneficial Finance fait aussi dans l'impôt, mais, là, le but est transparent. Il s'agit d'attirer une clientèle pour des prêts à 24% d'intérêt.

La bicyclette n'était pas un cadeau

R.M. SAINT-VALERE

"Le 2 mai dernier, j'ai fait l'achat d'un camion "pick-up" chez Diligence Ford, de Victoriaville."

"C'était durant une promotion par laquelle ils offraient une bicyclette à tous les acheteurs. Lorsque j'ai demandé la bicyclette au vendeur, il m'a répondu qu'il m'avait vendu le camion à un prix tel qu'il ne pouvait me la donner mais que je pouvais l'obtenir moyennant '75."

"Sous la pression de ma fille, j'ai acheté la bicyclette."

"J'aimerais maintenant obtenir le remboursement de ces '75." Croyez-vous que ce soit possible"!

Non seulement c'était possible, mais M. R.M. est maintenant en possession de ses '75.

M. Claude Fleury, directeur des ventes de Diligence Ford, a beaucoup hésité avant de poser ce geste, l'interprétation des faits tel que rapporté par le vendeur différant considérablement de celle de M. M.

Selon M. Fleury, M. M. aurait affirmé au vendeur qu'il n'était pas intéressé par cette promotion et aurait demandé un prix qui excluait la bicyclette. Ce n'est que par la suite, lorsqu'il est venu prendre possession de son camion que M. M., sous les pressions de sa fille, aurait changé d'idée et décidé de l'achat de la bicyclette. Le prix qui lui avait été fait, affirme M. Fleury, correspondait à son désir d'obtenir un prix aussi bas que possible et il était entendu qu'il n'obtiendrait pas la bicyclette.

La loi fédérale ne tient cependant pas compte de subtilités telles que celle que nous a expliqué M. Fleury. Lorsqu'un marchand offre dans une promotion un cadeau sur l'achat d'un bien, ce cadeau doit en être un vrai. Le marchand ne peut pas, par exemple, majorer le prix de ses voitures pour absorber le prix de la bicyclette qu'il offre en "cadeau". Si on peut, d'autre part, obtenir une réduction du prix de la voiture ou du camion en promettant qu'on ne prendra pas la bicyclette, c'est que cette dernière n'est pas donnée... Elle a un prix ajouté à celui de toutes les transactions et elle ne constitue donc pas un cadeau.

Même si l'interprétation que M. Fleury donne des faits est la bonne, même si M. R.M. aurait refusé de prendre la bicyclette et obtenu ainsi une réduction supplémentaire de '75 sur le prix de son camion, le marchand était en tort dans cette affaire et dans toutes les autres transactions qui ont été effectuées lors de cette promotion d'un mois.

Au moment de rembourser à M. R.M. ses '75, M. Fleury a fait signer à son client le document suivant: "De plus, je déclare avoir demandé à votre vendeur au moment de la transaction un prix excluant la promotion de vélo et c'est sous la pression de ma fille qu'au moment de la livraison j'ai exigé le vélo contre un supplément de '75, lequel vélo vous coûtait beaucoup plus."

M. R.M. a hésité à encaisser son chèque après avoir signé cette déclaration. En fait, elle n'implique ce consommateur d'aucune façon dans une quelconque activité illégale et il peut sans crainte encaisser son chèque.

Une histoire de cimetière

A.H., LAVAL

"Mon cas est différent de ceux que vous traitez habituellement dans votre chronique, mais j'espère que vous serez en mesure de m'aider."

"J'ai fait l'achat d'un lot au Parc du Souvenir, un cimetière de Laval, en 1972. En avril 1974, mon frère est décédé et, comme il ne possédait pas de terrain dans un cimetière, je l'ai fait inhumer dans le lot que je possédais. J'ai donc dû faire l'achat d'un deuxième lot au même cimetière."

"Le premier lot que j'ai acheté a été payé \$250, mais en 1974, on m'a demandé \$500 pour un terrain contigu au premier. Malgré cette inflation, j'ai fait l'achat."

"J'ai par la suite lu dans un article publié par un quotidien de Montréal que le prix des terrains du Parc du Souvenir était de \$300. J'ai donc fait une plainte auprès du propriétaire de ce cimetière, M. Gravel, qui m'a promis que je serais remboursé de la différence. Malgré toutes les démarches que j'ai effectuées par la



suite, je n'ai pas encore réussi à faire tenir cette promesse par le Parc du Souvenir.

"Ce n'est pas tout: lors de l'achat du deuxième terrain, j'ai commandé et payé une plaque qui devait être installée sur la tombe de mon frère. Presque deux ans plus tard, ce n'est toujours pas fait."

M. Gravel, le propriétaire du Parc du Souvenir, n'a pas été en mesure de la promesse faite à M. A.H. pour cause de... décès. M. Paul Parent affirme de plus que M. H. a payé son terrain au prix qui était alors pratiqué pour la région du Parc du Souvenir dans lequel il est situé. L'article auquel se réfère M. H. n'était cependant pas faux puisqu'il existait bel et bien en 1974 des terrains à \$300.

A la suite du décès de M. Gravel, il n'existe plus aucune preuve de la promesse qui aurait été faite à notre correspondant. Cependant, sur notre recommandation, M. Parent a promis de communiquer avec son futur pensionnaire pour en arriver à une entente.

Trois cas réglés

M.C. Laval

"Je m'excuse d'avoir tant tardé à vous écrire pour vous remercier de vous être occupé de mon problème. J'ai reçu mon remboursement de \$67.71 de la Cie de Tapis Métropolitain peu de temps après votre intervention."

"Le lundi suivant la publication de ma lettre dans CONSOMMATION, j'ai reçu un appel du marchand me disant que je n'avais pas le droit d'avoir fait ça et qu'il téléphonerait au journal. De toute façon, mon cas est réglé et je vous en remercie encore

une fois. Soyez assuré que je vous fais de la bonne publicité chaque fois que j'en ai l'occasion car c'est plutôt rare de nos jours de rencontrer un organisme qui aide vraiment le consommateur. Félicitations et continuez longtemps."

R.B. Saint-Sébastien

"Je tiens à vous remercier très sincèrement pour votre intervention auprès de la Cie Emile Fortier, de Thetford Mines: mon problème a été réglé rapidement à la

suite de vos démarches.

"Ce manufacturier de fenêtres d'aluminium (auquel vous avez inspiré une crainte très salutaire) m'a téléphoné pour me prier de faire les démarches nécessaires afin que ce cas ne soit pas publié. Etant donné que la réparation a été faite le 16 mars dernier, je vous demande donc de ne pas publier ma lettre afin de ne pas porter préjudice à ce manufacturier. Il le mériterait peut-être puisque sans votre aide, je suis convaincu que la réparation

ne serait toujours pas faite.

"J'espère qu'il n'est pas trop tard".

Il était malheureusement trop tard pour arrêter l'exposé du cas de R.B., cette histoire de fenêtres d'aluminium qui laissaient passer les mouches.

L'occasion est belle pour expliquer aux lecteurs de CONSOMMATION que nos recherches sont faites entre une et trois semaines

(suite en page 5)

Écrivez-nous

Le consommateur aux prises avec un commerçant ou un fabricant peu soucieux de la qualité de leurs produits ou désintéressés du service après vente peut faire appel à CONSOMMATION, par écrit. Nous interviendrons directement ou nous dirigerons le consommateur vers les personnes qui l'aideront. Le lecteur doit inclure à son envoi copie des contrats de vente, des contrats de crédit,

des garanties, des lettres expédiées au commerçant, des réponses de ce commerçant. Ces documents nous permettront d'intervenir plus efficacement auprès des marchands ou des fabricants mis en cause.

Le lecteur doit également inscrire son nom et son adresse sur la lettre, mais seules les initiales de son nom apparaîtront dans le journal. Nous

essaierons de répondre le plus tôt possible, en tenant compte en premier lieu des sujets qui semblent intéresser le plus grand nombre possible de lecteurs.

Tous les envois doivent être adressés à CONSOMMATION, Dimanche-Matin, 5701, rue Christophe-Colomb, Montréal.

(suite de la page 4)

avant leur publication. Durant cet intervalle, tout particulièrement durant la dernière semaine, il nous est impossible d'arrêter la publication d'un texte à moins qu'il ne s'agisse d'un cas de force majeure. Il peut se produire au cours de cette période des développements qui ne seront publiés que dans une édition ultérieure parce que nos textes pour l'édition à venir sont déjà remis.

Deuxièmement, nous n'acceptons pas en principe de ne pas publier des cas sur lesquels nous avons travaillé. La raison en est très simple: CONSOMMACTION est une section de journal dont le but premier est d'informer et d'aider nos lecteurs. A partir des cas que nous publions, nous espérons que nos lecteurs seront plus à même de se débrouiller dans la jungle de la consommation, leur valeur est avant tout exemplaire. Si nous nous contentions de régler des cas pour le bénéfice individuel de nos lecteurs, cet objectif ne serait pas atteint et nous sommes persuadés que la chronique y perdrait beaucoup.

Enfin, puisque nous y sommes, Consommation est depuis le début de l'année littéralement débordé de courrier.

Nous recevons actuellement de 30 à 40 lettres par semaine alors que nous ne pouvons en traiter que 5 ou 6 dans chaque édition. Les consommateurs qui nous écrivent doivent donc se montrer très patients.

Il est bien évident que cet afflux de correspondance nous oblige à nous montrer plus sévères dans le choix des lettres que nous traitons, ce qui a pour conséquence, croyons-nous, de nous permettre de publier des cas dont la valeur exemplaire est d'autant plus grande. Les "laissés pour compte" ne doivent pas désespérer. Leur problème peut parfois trouver sa place dans la chronique après une attente plus ou moins longue ou, dans tous les cas, compléter nos dossiers qui servent de base aux reportages.

Toutes les lettres que nous recevons sont conservées, que le cas ait été traité ou non, et il arrive fréquemment que l'actualité ou une abondance subite de correspondance sur un sujet fasse ressortir de nos classeurs une lettre qui n'avait pas été jugée suffisamment intéressante pour être publiée lors de sa réception.

A.B., Montréal

"Je vous ai écrit récemment pour vous demander de m'aider à faire réparer une chaise berçante achetée chez Simpson. Jamais je n'aurais pensé que votre service était aussi efficace: mercredi dernier, un réparateur de la compagnie est venu et a fait le nécessaire à mon entière satisfaction.

"Vendredi, j'ai reçu une lettre de M. P. Meilleur, directeur du service des relations avec la clientèle de la maison Simpson, me priant de communiquer avec vous dans les plus brefs délais. Malheureusement, je n'avais pas noté votre adresse après vous avoir écrit. J'ai donc dû attendre la journée de dimanche pour retrouver votre adresse dans le

journal et vous écrire. "Merci infiniment pour ce service rendu avec diligence. Cette fois je vais conserver précieusement votre adresse pour vous recommander à mes amis lorsqu'ils auront des problèmes avec leurs réclamations". Le gérant du service des relations avec la clientèle de Simpson, M. Meilleur a également communiqué avec nous pour nous signaler que la réparation avait été faite à la satisfaction de Mme A.B. En outre, l'ébéniste de ce grand magasin aurait effectué gratuitement une petite réparation à la table de la machine à coudre de madame A.B.

TOUT LE MONDE JOUE AU
SUPER
BINGO
Dimanche-Matin
chaque dimanche gagnez jusqu'à
\$1000

MEUBLES JUVÉNILES DÉCARIE Inc.
3 ÉTAGES ASCENSEUR 
Une sélection complète de meubles et d'accessoires pour bébés et juniors
BAS PRIX 482-1586
5167, DÉCARIE
(près Queen Mary) Montréal



Si vous rasez vos jambes, ça se voit!

Vous aimeriez avoir la peau d'un visage masculin sur vos jambes? Toute lisse et luisante après chaque rasage, mais rude et piquante en quelques heures et de plus en plus marquée de cicatrices et de boursouffures au cours des années.

Si vous rasez vos jambes, ça se voit — sur vos jambes et dans votre provision de bas.

Les rasoirs, les crèmes et dépilatoires ne sont pas "absolument essentiels". Pas maintenant — depuis la découverte de la thermolyse Gregory. Cette méthode moderne d'épilation est si rapide et si économique que, dans quatre pays différents, les femmes se font enlever, par d'habiles techniciennes Gregory, les poils superflus de surfaces aussi grandes que leurs bras et leurs jambes... c'est si confortable que plusieurs en profitent pour lire ou sommeiller.

Prenez un rendez-vous dès maintenant. Faites l'essai gratuit d'un traitement-échantillon de thermolyse Gregory. Vous verrez — c'est tellement plus rapide et confortable.

Cliniques d'Épilation Permanente
systeme gregory
(CANADA) L.TÉE
Lun., mar., mer., 10-7; jeu., ven., 10-8
CENTRE-VILLE: 1010 ouest, rue Ste-Catherine
301, Edifice Dominion Square 861-9741
PLACE CRÉMAZIE: 50 ouest,
Place Crémazie, Suite 330 381-5651

COUPON

CINQ SERVIETTES

5 BELLES SERVIETTES ASSORTIES DANS DES COULEURS PASTEL

Nous introduisons une nouvelle ligne sensationnelle de coton non tissé et rayonné

OFFRE LIMITÉE

Envoyez dès maintenant pour assurer une livraison rapide

SATISFACTION GARANTIE OU ARGENT REMIS

ENVOYER À

OFFRE 5 SERVIETTES

C.P. 2500 DEPT. D-1409-1259
STATION AHUNTSIC, MTL QUE.

- Inclus \$2.00 plus 50¢ de frais de port et d'emballage pour un ensemble de 5 serviettes plus 16¢ de taxe. Total: \$2.66.
- Inclus \$3.00 plus 75¢ de frais de port et d'emballage pour 2 ensembles de 5 serviettes plus 24¢ de taxe. Total: \$3.99.

NOM

ADRESSE CODE

VILLE PROV.

POUR VOUS

ENVOYER À

OFFRE 5 SERVIETTES

C.P. 2500 DEPT. D-1409-1259
STATION AHUNTSIC, MTL QUE.

- Inclus \$2.00 plus 50¢ de frais de port et d'emballage pour un ensemble de 5 serviettes plus 16¢ de taxe. Total: \$2.66.
- Inclus \$3.00 plus 75¢ de frais de port et d'emballage pour 2 ensembles de 5 serviettes plus 24¢ de taxe. Total: \$3.99.

NOM

ADRESSE CODE

VILLE PROV.

POUR UN AMI



LA TOURTIÈRE DU LAC SAINT-JEAN

A l'occasion de Pâques, fête de famille, notre chef de la semaine a pensé à nous donner une recette vraiment québécoise, la tourtière du Lac-Saint-Jean. Pour nous prouver par la même occasion que notre cuisine existe aussi... Longue à préparer et exigeant plusieurs viandes, nous avons pensé la donner une semaine d'avance.

- 1 lièvre de 3 ou 4 livres (en saison) ou un lapereau (petit lapin)
- 1 poulet de 3 ou 4 livres
- 1 canard de 4 livres
- 1 livre de veau
- 1 1/2 livre de boeuf
- 3 grosses pommes de terre en cubes
- 2 oignons hachés finement
- 2 c. à thé de sel
- 1 c. à thé de poivre
- 1/2 c. à thé de cannelle
- 1 c. à thé de clou de girofle moulu
- 2 c. à thé de persil haché très fin (ou séché)
- thym, laurier
- 1 pâte à tarte (votre recette personnelle)

Commencer par désosser toutes les viandes, réserver tous les os pour en faire un bouillon. Dans un grand récipient, déposer les os de lapin, canard, poulet, avec une mirepoix (oignons, carottes et céleri). Faire cuire sur feu doux pendant 4 à 5 heures, avec du thym et du laurier, sel, poivre et 3 ou 4 clous de girofle. A défaut, utiliser du bouillon concentré (Bovril ou Oxo).

Bien mélanger tous les cubes de viande avec les pommes de terre et les épices. Déposer le tout dans une lèchefrite (de 16" x 12" x 4 1/2") et placer le tout au réfrigérateur si vous préparez votre bouillon vous-même. Quand le bouillon est terminé en recouvrir les viandes et mettre alors au four à 325°F pendant 5 heures. Vers la fin de la cuisson on vérifie le goût et le degré de cuisson en goûtant au boeuf. Retirer du four et recouvrir le tout avec la pâte à tarte préparée et faire dorer à point au four. Servir avec une belle laitue verte assaisonnée. Vin suggéré par le Chef: une bouteille de Château Renaissance.

Coût à la maison: de \$15 à \$17 (pour 8 à 10 personnes)

du Chef André du Restaurant Au Quinquet



De gauche à droite, le chef André, Diane et Jacques.

André Mousseau est un de nos tout jeunes chefs, 22 ans, depuis trois ans dans le métier. Mais, il convient de préciser que son père étant depuis toujours dans la restauration, il possédait le Dôme, à Lavaltrie, qu'il vient de vendre, André a été de bonne heure initié aux secrets du bien-manger. Après sa 12e année, il entre à l'Institut de Tourisme et d'Hôtellerie du Québec faire les études complètes de cuisine et d'hôtellerie et en sort à 20 ans. Plus jeune, André hésitait et son amour des arts l'avait un certain temps incliné vers la musique. Il apprenait la clarinette au Collège des Frères de l'Instruction chrétienne à LaPrairie. Mais il philosophe: "Je voulais faire carrière dans les arts, mais, pour moi, la cuisine est un art, alors j'ai quand même réalisé mon voeu!" Plus tard, André désire se diriger dans la cuisine expérimentale, faire des recherches en diététique à l'université.

André a fait quelques saisons durant ses études à l'Institut, puis à sa sortie, s'est engagé comme chef à la "Côte surprise". La cuisine québécoise l'intéressait car, à son avis, on ne la met pas assez en valeur et c'est ainsi que, par recommandation de l'Institut, on lui a offert la place de chef Au Quinquet où il est depuis septembre dernier. Il y fait environ 50% de cuisine française et 50% de cuisine québécoise. De celle-ci, il cite les soupes à l'ancienne (aux pois, gratinée à la bière), les merveilleuses tourtières de lièvre, pâté de volaille, la fameuse "cipaille" du Saint-Maurice, les langues de morue au four et les gâteaux savoureux: gâteau au sucre à la crème, tarte à la farlouché, au sucre...

Avec André, deux autres anciens élèves de l'Institut (de sa promotion), Diane, qui le seconde le soir, qui voulait se spécialiser en pâtisserie et qui a obliqué vers la cuisine et qui a donc deux cordes à son arc et Jacques, qui avait pensé à l'architecture et qui a changé d'idée.



LA MAISON DU BIFTECK



GEORGES STEAK HOUSE

SITUÉ AU CAFÉ DU NORD
DÉLICIEUX SCAMPIS

DINERS
D'HOMMES D'AFFAIRES

STATIONNEMENT GRATUIT

10715, boul. PIE-IX
322-2020

MONTREAL-NORD

Un choix prestigieux de vins et d'alcools de renommée mondiale

Importés de France



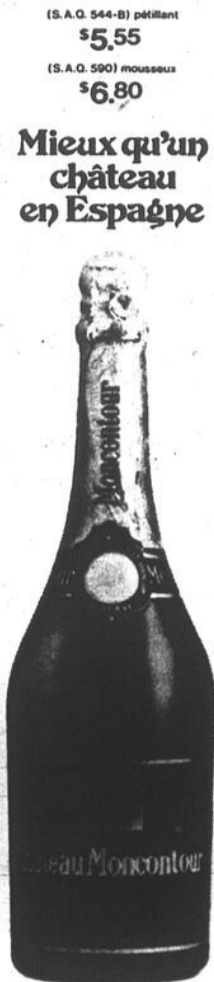
(S.A.Q. 397H)



(S.A.Q. 413-A)



(S.A.Q. 536-B)



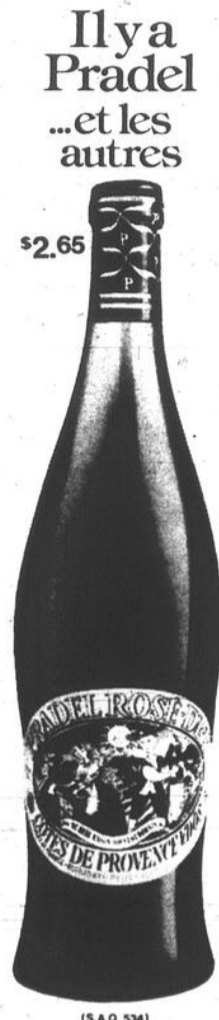
(S.A.Q. 544-B) (S.A.Q. 590)



(S.A.Q. 989-G)



(S.A.Q. 131-C)



(S.A.Q. 534)



(S.A.Q. 626)



(S.A.Q. 440C)



(S.A.Q. 447-G)



(S.A.Q. 430-B)



(S.A.Q. 957-C)



(S.A.Q. 544F)



(S.A.Q. 535-I)



(S.A.Q. 590-C)



(S.A.Q. 442)



Voici deux raisons de plus de vous acheter une Dodge Aspen

1. Son bas prix



2. Son grand luxe



Comparez l'économie de nos moteurs. Elle se compare bien.

L'Aspen se vend à bas prix? Bien sûr! Comparez le coupé 2 portes Aspen avec neuf voitures concurrentes dans sa catégorie de prix et l'Aspen bat facilement six d'entre elles.* Si l'idée d'une compacte vous sourit, mais que vous désirez le luxe d'une grande voiture, l'Aspen saura vous satisfaire et tout particulièrement nos modèles SE. Il n'en tient qu'à vous et votre budget de décider.

**En se basant sur le prix de détail suggéré du fabricant pour un modèle coupé, 2 portes, avec équipement semblable (moins taxe provinciale et frais de manutention et de livraison). Les voitures de cette catégorie, choisies pour établir la comparaison, figurent sur toutes les listes fournies à R. L. Polk par les quatre fabricants nord-américains.*

La voiture de l'année de Motor Trend
Peu importe le modèle que vous choisissiez,

chaque Aspen est une voiture de l'année. Et l'Aspen s'est mérité cet honneur pour plus d'une raison.

Premièrement, il y a la douceur de roulement de l'Aspen. Notre but était de construire une compacte qui ait la douceur et la tranquillité de roulement d'une grande voiture. Nous avons réussi et le magazine Motor Trend le pense aussi.

Et puis, il y a l'espace qu'offre l'Aspen. Six passagers peuvent y prendre place en tout confort. Dans l'Aspen, la cote d'habitabilité aux jambes et à la tête est même supérieure à celle de certaines grandes voitures.

Et enfin, l'Aspen vous offre un choix de modèles comparable à celui d'une grande voiture: coupés 2 portes, sedans 4 portes et une compacte familiale, la première à être offerte par Dodge au Canada.

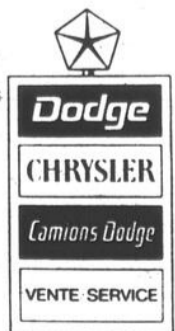
Options de grande voiture

A vous de choisir luxe et confort grâce à l'Aspen. Il y a les superbes modèles SE avec banquette inclinable 60-40 à accoudoir central (sedans et coupés), moquette et capitonnage somptueux. Pour une conduite encore plus confortable, vous pouvez choisir un siège à commande électrique, des glaces et verrous de porte à commande électrique, la climatisation, une transmission automatique, une radio AM-FM stéréo avec quatre haut-parleurs et beaucoup d'autres choses encore.

Aspen vous donne tout ça. Bas prix ou grand luxe, selon votre choix. Et l'Aspen est accompagnée d'une garantie d'un an, millage illimité (à l'exception des taxis et des voitures de police).

DODGE ASPEN

La compacte qui a le sens des grandeurs





QUELLE OCCASION!

Recherchez
les bouteilles
de 750 ml ou de 26 oz
de **Coke** portant
Marque déposée
l'étiquette spéciale
chez les détaillants
participants.

750 ml ou 26 oz
bouteilles consignées

25¢
*plus
consigne.
OU MOINS

En vente chez les marchands participants de la région desservie par:

Coca-Cola Ltée-Montréal

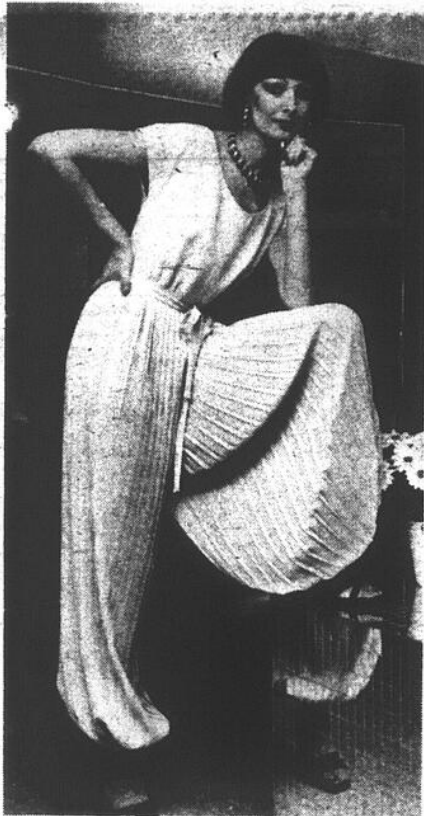
Coca-Cola et Coke sont des marques déposées qui identifient le produit de Coca-Cola Ltée seulement.



Coke... le vrai de vrai

Par
Josette
Bourbonnais

Photos
Pierre
La Salle



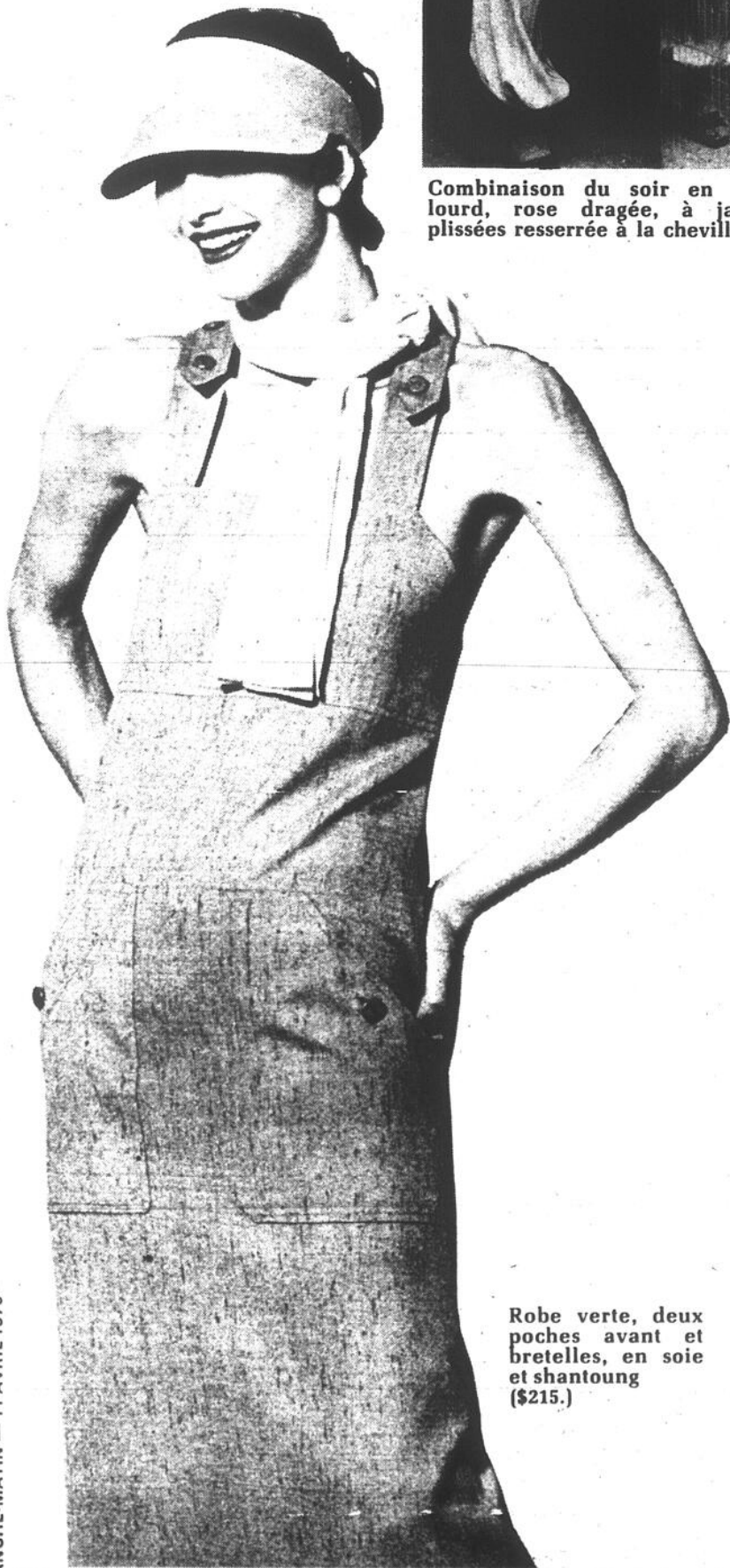
Combinaison du soir en crêpe lourd, rose dragée, à jambes plissées resserrée à la cheville.



Ensemble en pur coton, dessin géométrique noir, vert et blanc (\$219.)



Robe coton dessin noir et blanc, encolure à empiècement carré, manches à poignets noués (\$199.)



Robe verte, deux poches avant et bretelles, en soie et shantung (\$215.)

NINA RICCI

...une première à Montréal!

L'un des quatre ou cinq plus grands couturiers français, Nina Ricci, se démocratise un peu ou se débourgeoise, comme on veut, enfin devient plus accessible. Ayant depuis quelque mois pignon sur rue dans l'Ouest de Montréal, cette maison prestigieuse présente une ligne de printemps-été rompant radicalement avec celle des années précédentes, tout est loin du corps, en souplesse, sans taille, de tendance allongée, accentuant l'impression de confort, de flou gracieux.

Economie de détails, donc grande simplicité, c'est ce qui fait le chic de cette mode qui, depuis des décennies, avec quelques autres, donne le ton à Paris, et nous apporte une leçon d'élégance.

Chic donné aussi par la beauté des tissus, purs cotons, pures soies, pures laines, des toiles.

Economie des couleurs aussi, du rouge en abondance, d'une nuance profonde, riche et gaie, du marine indispensable à faire ressortir, chaque année, les coloris inégaux des fleurs, des feuilles, des arbres, des teints retrouvés des femmes, du blanc toujours flatteur, des jaunes jonquille, du vert cru, plus un joli fuchsia pour des imperméables assortis de jupes droites, à poches sur le biais.

De grandes poches plaquées devant, à l'arrière aussi, pour des robes-chasubles, une jupe salopette, des plis couchés, piqués, très amincissants sur le devant des jupes d'ensembles, et une série de petits plis-pinces aux encolures, forment les leitmotivs de cette collection boutique.

"Débourgeoisée", disons-nous, en ce qui concerne les prix. Car tout est relatif en ce bas monde. Tout le monde ne peut pas se payer un Nina Ricci, c'est sûr. Mais un beau manteau de lainage réversible, sans doublure, de coupe impeccable, entre \$300 et \$400 est peut-être un placement à étudier. Un imperméable et sa jupe à \$360, presque indémodables est une fantaisie que l'on se permet une fois et qui apporte joie et confiance en soi plus que sept ou huit sorties dispendieuses. Une jupe à \$90 vaut sans doute mieux, de par sa coupe sûre, que deux à moitié de ce prix. Tout est relatif, disons-nous, mais aussi affaire de connaissances et de comparaison. Se connaître soi-même, ses goûts, savoir ce qui nous va et ce qu'on aimera longtemps, apprécier la qualité, savoir programmer un budget, se priver de superflu au besoin et s'offrir le luxe durable.

Le tailleur, veste presque droite au bas des hanches, jupe droite ornée d'un pli creux devant, est omniprésent, et ses tissus sont le coton imprimé noir et blanc, blanc et vert, blanc, ou blanc cassé à rayures tennis, rayures qui se répètent généreusement dans cette ligne, en pantalons, droits à revers, en manteaux et en combinaison de crêpe. Tailleur blanc à liséré noir, jupe portefeuille est un autre classique. Des mousselines pour le soir et des crêpes légers pour des robes sages d'après-midi.

SILHOUETTE DROITE



SOEUR BERTHE SANSREGRET

Présenter Soeur Berthe, gastronome, cuisinière, professeur, auteur, animatrice de télévision, peut paraître superflu. Mais comment en arrive-t-on là? Car se hisser ainsi au rang des "vedettes" de cuisine est, nous le savons par seize mois d'expérience d'entrevues de chefs de cuisine, déjà méritoire pour un homme, doublement difficile pour une femme et, qui plus est, pour une religieuse. Et la réputation de "notre" Soeur Berthe (qu'elle nous pardonne ce possessif affectueux!) a depuis longtemps dépassé nos frontières! Et c'est la cuisinière-religieuse-globe-trotter que nous présentons aujourd'hui.

Il y a longtemps que Soeur Berthe était allée voir ailleurs ce qu'on y faisait et qu'elle avait

tout à gagner, surtout en matière culinaire, à voyager.

Déjà cuisinière émérite et professeur ici, détenant une maîtrise de la Société des chefs de cuisine de la province de Québec, elle avait pris l'habitude d'aller travailler un mois chaque été à Essex House, à New York, avec des chefs français dont M. Robert Audelan, bien connu, et ce, pendant six ans. En 1963, elle allait pour la première fois en France et s'inscrivait à l'École du Cordon-Bleu, de Paris, pour se perfectionner puis en 1972 à l'École Le Nôtre, qui se spécialise dans la formation des traiteurs. L'année dernière, avec sa fidèle assistante Soeur Pauline Laroche, elle visitait l'École Poligny, près d'Ardois, qui forme

des jeunes filles désireuses de faire une carrière en cuisine.

Tour de France gastronomique

Aussi talentueuse et amateur de bonne chère que bonne relationniste, Soeur Berthe s'est fait de nombreux amis au sein de la profession ici-même et des relations outre-mer, tant par ses contacts personnels que par ses livres (Ses recettes quatre saisons, les Conserves, les Poissons, publiés aux Editions du Jour, puis aux Editions de l'Homme) qui commencent à se vendre tant en Belgique qu'en France. C'est ainsi qu'à la suite de plusieurs invitations (milieux de l'édition en Belgique et de la gastronomie), elle entreprenait, il y a quelque temps, un voyage de six

semaines qui l'a menée avec Soeur Pauline en Suisse, en Belgique et en France. Paris, Lyon, Roanne, Bergerac, St-Jean-de-Luz, Lourdes, les bords du lac Léman, Bruxelles. En une conversation de deux heures nous voyons défiler l'Europe gastronomique à grand renfort de noms prestigieux de chefs de restaurants sélects, des menus-souvenirs qui font se pâmer, et de diapositives où les deux religieuses posent aux côtés de toques prestigieuses.

Ce n'est pas un conte de fées mais un scénario instantané qui s'est déroulé grâce à des cicerones qui se relayaient presque de ville en ville et rivalisaient de gentillesse, assez surpris de tant de connaissances acquises par deux religieuses québécoises.

Tout a commencé en Belgique, aux Editions Vander, à Louvain, qui s'occupent de la promotion des livres de Soeur Berthe et qui leur présente le chef de l'Auberge Stake, M. De Smet. Ce dernier les emmène à l'École d'Hôtellerie de la Céria à Bruxelles, où il est juge des examens. On programme quelques dîners, on échange. En France, des amis gastronomes les attendent, M. et Mme Georges Marchais, exportateurs de vins, pour les "pilotes". Elles sont alors reçues au Consulat de la Vinée, de Bergerac, dans le Périgord, deuxième et troisième femmes de l'ordre. Puis, c'est le Bordelais, au Château Gruad La Rose, puis dans le Jura à Arbois, par M. Henri Maire, propriétaire de la majorité des vignobles d'Arbois. Elles y rencontrent un autre grand

chef, André Jeunet, de l'Hôtel de Paris, qui a publié "Recettes de la table franc-comtoise". De là, recommandées par M. Maire, elles sont reçues à l'Hôtel du Lac, à Coppet, Lac Léman, en Suisse. Nos globe-trotters reviennent en France, et c'est Beaune, la célèbre Bourgogne. M. Gallet est représentant de Château-neuf-du-Pape (pour la maison Poulet et Fils). Sa femme est extraordinaire, pas à proprement parler un chef, mais elle fait une cuisine raffinée.

A ce sujet, Soeur Berthe n'hésite pas, les femmes peuvent faire aussi bien que les hommes, mais si elles n'ont pas "percé" et exception faite de toutes les entraves féminines en matière de carrière c'est que la chaleur excessive des fourneaux et le poids des récipients, dit-elle, y sont peut-être pour quelque chose. En ce qui concerne la cuisine de grand hôtel, du moins, la tournée continue et elles sont quelquefois invitées à collaborer... Elles sont toutes deux reçues au Château de Montfort, elles descendent au Château de Montbazillac (musée de vin dans le Château). Les deux religieuses seront encore invitées chez les Frères Trois Gros, à Roanne, une table internationalement connue, chez Lasserre, à Paris, avec l'Ambassadeur du Canada, M. Wood, reçues du Club de la Casserole, et à l'Hôtel de Paris, à Moulins.

Peu de femmes ont reçu tant d'hommages gastronomiques, puisions-nous un jour lire les mémoires de Soeur Berthe, nous lui laissons cette suggestion.



Par
Josette
Bourbonnais

A l'École supérieure des Arts et Métiers, à Montréal, à g. Soeur Pauline Laroche et Soeur Berthe Sansregret. (photo Pierre Lasalle).

Tour de gastronomie, tour de France...

SALON DE LA FEMME

... l'âge
de
raison!

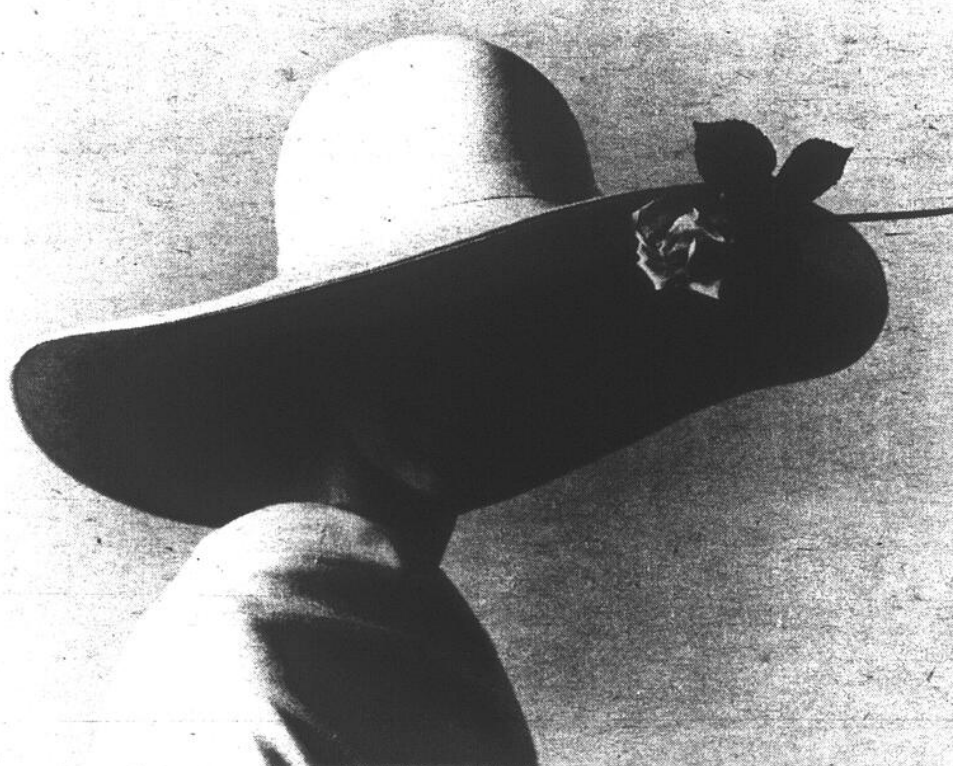
Pour son 7e anniversaire, le SALON DE LA FEMME rendra cette année un hommage particulier à tous les artistes de la chanson et du disque, dont toutes les activités se dérouleront au Carrefour Molson.

Un concours se tiendra pour élire les 7 personnalités féminines de l'année dans le domaine de la chanson et du disque québécois. Le public pourra voter à partir du samedi 10 avril.

Ce sera, pour le public, l'occasion de faire connaître ses goûts, ses critiques, ses désirs, de discuter efficacement et de façon constructive, des divers aspects de la chanson et du disque.

Plusieurs défilés auront lieu chaque jour et les vêtements porteront le nom de chansons québécoises ou encore le nom d'auteurs ou d'interprètes québécois et les commentaires seront dits par Anita Barrière.

Le Salon ouvrira ses portes au public du 7 au 16 mai, à la Place Bonaventure comme d'habitude.



L'ETERNEL FEMININ: capeline rose piquée d'une rose de tissu, de Pierre Balmain.

LISTE DES 125 MARCHANDS DE MEUBLES "BONNE VALEUR"

MONTREAL
ALVIN'S
1926 ouest, Ste-Catherine
AMEUBLEMENT
CAPITOL INC.
391 ouest, Ste-Catherine
LES AMEUBLEMENTS
SABATINO LTEE
7119, rue St-Hubert
MAISON BRAULT
4444, Bélanger
J.-E. FORGET MEUBLES INC.
2322 est, rue Bélanger
JEAN-C. LEBLANC
AMEUBLEMENT INC.
6226, rue St-Hubert
MONTREAL DUTTFITTING Ltd
3712, boul. St-Laurent
LEO POUJOT Ltee
1337 est, rue Ontario
VILLA FURNITURE
7102, boul. St-Laurent
HERVE OUELLETTE LTEE
3478, rue Ontario
2478, Ledaire
A. FORGET INC.
6725, boul. St-Laurent
CORRIVAUX INC.
3415 ouest, Notre-Dame
ANDRE MATTE MEUBLES LTEE
4412, Montana
Ameub. André Perrault
3960, Est Bélanger

MONTREAL-NORD
R. LEGAULT MEUBLES INC.
4703, Charlevoix

ST-LÉONARD
LUDGER CYR INC.
6386 est, rue Jean-Talon

VERDUN
AMEUBLEMENTS
CAPRI ENR.

LACHINE
COSMOPOLITAN
HOUSE FURN LTD.

POINTE-AUX-TREMBLES
PIERRE LEPEVRE INC.
11787 est, rue Notre-Dame
LAVAL CHOMEDEY
LAURENTIAN FURNITURE INC.

LAVAL
LAVAL-DES-RAPIDES
M.D. VAILLANCOURT LTEE
BOUCHERVILLE
AMEUBLEMENT SIMARD INC.

TERREBONNE
TERREBONNE AMEUBLEMENT
ET DRAPERIES

STE-THERÈSE
LEO DUBOIS & FILS LTEE
GREENFIELD PARK
CHAMPION DU MEUBLE

ST-LUC
CHAMPION DU MEUBLE

ST-PAUL ILE AUX NOIX
Roger Fleury Inc.

CHATEAUGUAY
AMEUBLEMENT
FILIAUTRAULT ENR.

DORION
AMEUBLEMENT DORION LTEE

DEUX-MONTAGNES
AMEUBLEMENT
MAJOR FURN INC.

VALLEYFIELD
GIRARD & FRÈRE
PLANTE & CLAIRMONT INC.

SOREL
ARMAND ARPIN & FILS ENR.
AMEUBLEMENT
ANDRÉ BEAULIEU INC.

ST-ESPRIT
AMEUB. VILLEMAIRE
& FILS LTEE

ST-JÉRÔME
AMEUBLEMENT
CONARD CLAVEL INC.

ST-DONAT
Charrette & Frères

MONT ST-HILAIRE
AMEUBLEMENT IDÉAL ENR.

SHAWINIGAN
NAP. BOISVERT INC.

L'ASSOMPTION
AMEUBLEMENT ST-CYR

JOLIETTE
AMEUBLEMENT BRISSON INC.
MEUBLES ROGER DION INC.

ST-ZÉNON
Meubles Fernand Rondeau

ST-HYACINTHE
ALBANY TETREAULT INC.

ARTHABASKA
RAOUL DESHARNAIS
& FILS LTEE

COATICOOK
DUPUIS & FILS INC.

HUNTINGDON
EMPIRE TV FURNITURE

ST-CLET
H. FARAND & FILS LTEE

RICHMOND
MEUBLES RICHMOND
FURNITURE ENR.

KÉNOGAMI
TRANS-MEUBLES LTEE

TROIS-RIVIÈRES
CLÉMENT BOISVERT INC.

ROCK FOREST
LA GRANGE À PIERRE LTEE

MAGOG
POULIOT MEUBLES ENR.

SHERBROOKE
GILLES BOISVERT INC.

LAC MÉGANTIC
MEUBLES HENRI LATULIPPE INC.

DISRAËLI
JANEL TOUPIN

ROXTON FALLS
DENIS RICHARD INC.

GENTILLY
MEUBLES ST-LAURENT LTEE

DRUMMONDVILLE
LIONEL GIROUX

DAVELUYVILLE
ROBERT PICHÉ MEUBLES

LAURIER STATION
Meubles St-Laurent Ltée

VICTORIAVILLE
CLAUDE VERVILLE ENR.

COWANSVILLE
JOHN DUNN MEUBLES INC.

LA TUQUE
JEAN-PAUL BOISVERT LTEE

LORETTEVILLE
CLAUDE SIQUI ENR.

QUÉBEC
FOYER DU MEUBLE INC.
TREMBLAY & BERGERON
MEUBLES INC.

ST-ROUVALD
PAUL BÉGIN ENR.

ILE D'ORLÉANS
AGENCE L. BLOUIN

STE-ANNE-DE-BEAUPRÉ
GERARD DOYON

ST-RAYMOND
J.-P. GIGUÈRE MEUBLES

PORTNEUF STATION
MEUBLES CHAS FOURNIER

ST-MICHEL-DE-NAPIERVILLE
MARCEL LAVALLÉE INC.

DANVILLE
F. MORIN & FILS LTEE

MANIWAKI
AMEUBLEMENT
BRANCHAUD INC.

MONT-LAURIER
PAUL-EMILE MASSÉ
MEUBLES

VAL D'OR
Meubles Val d'Or Inc.

AMOS
AMOS MEUBLES INC.

NORANDA
Bélisle Furniture

LACHUTE
JOS MALAKET & FILS INC.

MONTMAGNY
ROCH FOURNIER MEUBLES ENR.

STE-PÉPÉTUE
MEUBLES CHOUINARD

BLACK LAKE
MARCEL TREMPÉ INC.

HAM NORD
J. PICARD MEUBLES

ST-SYLVESTRE
NAPERT & FILS

LAC ETCHÉMIN
MEUBLES ETCHÉMIN INC.

BEAUCVILLE
CENTRE DU MEUBLE ENR.

LA POCATIÈRE
AMEUBLEMENT SOUCY ENR.

PLAISANCE
Ameub. Desrochers Inc.

ST-ELEUTHÈRE
Ville Pohénégamook
Réal Levasseur

BUCKINGHAM
AMEUBLEMENT DELISLE

LUCERNE
MEUBLES GLENWOOD
FURNITURE

VILLE DEGELIS
YVON PELLETIER MEUBLES

RIVIÈRE-DU-LOUP
MEUBLES SIMARD

RIMOUSKI
MEUBLES RIOUX LTEE

MATANE
MEUBLES RIOUX LTEE

CAP-CHAT
M. ET R. RICHARD INC.

MURDOCHVILLE
BEN ROUSSEL INC.

MONT-JOLI
LE CENTRE DU MEUBLE ENR.

ST-JEAN-DE-DIEU
CAMILIEN CHARRON
MEUBLES INC.

BONAVENTURE
A.E. ARSENAULT ENR.

CHANDLER
EDGAR LEBLANC

AMQUI
LE MEUBLE POPULAIRE LTEE

MATAPÉDIA
J.E. POIRIER FILS

MARIA
Meub. Conrad Boudreau Inc.

MISTASSINI
C.A. GAUTHIER LTEE

CHICOUTIMI
DUCHESS & TREMBLAY LTEE

ALMA
LE COMPTOIR DU MEUBLE INC.

CHIBOUGAMAU
AMEUBLEMENT JEANNE

HAUTERIVE
MEUBLES STAN FORTIN INC.

PORT CARTIER
EMILE TREMBLAY

HAVRE ST-PIERRE
DU HAVRE AMEUBLEMENT INC.

ABITIBI NORANDA
MEUBLE LTEE

MACAMIC
MEUBLES GÉLINAS INC.

LES-DE-LA-MADELINE
CONRAD MIOUSSE & FILS INC.

FREDERICTON N.B.
LEVINE'S LIMITED

CARAQUET N.B.
LANTEIGNE & FRÈRES LTEE

ST-JEAN N.-B.
HOLTZMAN'S

TERRENEUVE
WINDSOR

RIFF'S LTD.

JUSQU'À

60%
DE RÉDUCTION

VOIR ANNONCE
EN PAGE 21

DIAMOND

AUJOURD'HUI DIMANCHE
VENTE DE LIQUIDATION

GIRODAU
DANS L'AFFAIRE DE

PROCUREZ-VOUS
LE BIJOU
DE VOS RÊVES



AUX FUTURS MARIÉS

avant d'acheter vos bijoux,
venez nous consulter
faites un choix judicieux
vous obtiendrez:

qualité,
bon goût,
les meilleurs prix

Bijoux or: breloques,
zodiacs. Montres
Seiko, Bulova et
Girodau. Bijoux de
nouveau

le plus grand choix de
cristal, horloges,
cadrons, caméras

LES IMPORTATIONS

C.M.

LTEE

5975, BOUL. MONK, VILLE-ÉMARD
À DEUX PAS DE LA VOIE RAPIDE DÉCARIE

TÉL: 769-8815

MEUBLEZ-VOUS EN TOUTE SÉCURITÉ CHEZ VOTRE MARCHAND

Simplicity



Pour la plus haute qualité...
EXIGEZ SIMPLICITY

LAVEUSE W785

1. Niveaux d'eau automatiques
2. Nouvelle lumière fluorescente
3. Dispensateur d'adoucisseur d'eau au rinçage
4. Trois cycles complets
5. Trois températures de lavage
6. Deux températures de rinçage
7. Moteur 1/2 force à deux vitesses
8. Panneau de commande illuminé

SÈCHEUSE D785

1. Nouvelle signalisation à la fin du cycle
2. Nouveau bouton poussoir pour la mise en marche
3. Quatre cycles de séchage
4. Deux cycles automatiques
5. Tambour illuminé
6. Panneau de commande illuminé

Bonne Valeur

BV

MAGASIN DE MEUBLES | FURNITURE STORE

Best Value

LA QUALITÉ C'EST L'ÉCONOMIE

LE LAVE-VAISSELLE QUI ÉCONOMISE L'ÉNERGIE

par MODERN MAID



MODELE DW 676

Mobile à 6 boutons, économie d'énergie, 3 cycles rinçage retenu. Lavage retenu. (séchage naturel économie jusqu'à 70% d'électricité) Planche à découper. Broyeur d'aliments mous. Panier pour argenterie. Modèle ZDW 670 ENCASTRE mêmes avantages.

PRIX B.V.

GARANTIE 2 ANS DE REMPLACEMENT SUR LES PIÈCES



LE CENTRE "COOK-N-CLEAN" trois-en-un pour les cuisines modernes!

En haut, un four familial à grill sans fumée offrant le système de nettoyage continu "Parma Clean", une exclusivité MODERN MAID et le panneau de contrôle au niveau des yeux. Au milieu... une surface de cuisson à quatre brûleurs... avec un rebord pour contenir les renversements... Les éléments de chauffage sont des "Perma-Coils" MODERN MAID, garantis à vie! En-dessous, il y a le grand lave-vaisselle MODERN MAID avec paniers jumelés amovibles. Les boutons-poussoirs sensibles comprennent des cycles sanitaires, un réglage rinçage-retenu pour le lavage ultérieur et un broyeur d'aliments mous qui élimine le rinçage préalable!

PRIX B.V.

GARANTIE 2 ANS DE REMPLACEMENT SUR LES PIÈCES



McGRAW-EDISON OF CANADA LIMITED
Division des Appareils Electro-Ménagers
1100, rue Bégin, Ville St-Laurent, Montréal

UTILISEZ CE COUPON

MEUBLACTION SUPER CONCOURS EXCLUSIF AUX MARCHANDS BONNE VALEUR UNE VALEUR GLOBALE DE \$10,000 INCLUANT MEUBLES ACCESSOIRES ELECTRIQUES ET UN VOYAGE TRAVIANT POUR DEUX PERSONNES TIRAGE LE 23 DÉCEMBRE 1976

NOM

ADRESSE

VILLE

TÉL

Que veulent dire les lettres BV

125 MAGASINS "BV"



Nos athlètes sont habillés pour le défilé

Un de nos talents couturiers montréalais, John Warden, a été choisi pour dessiner les costumes de la délégation canadienne des Jeux olympiques.

Ces uniformes sont confectionnés entièrement de tissus canadiens offerts par la compagnie Celanese Canada Limitée, tissés à Drummondville, et seront exécutés par les soins de Simpson-Sears à Toronto et à Montréal.

Les couleurs choisies sont celles de notre drapeau, le rouge et le blanc; les formes sont très simples, vestes droites ceinturées, pantalons droits, jupes longues évasées, en gabardine, portés avec chemises et chemisiers blancs rayés de rouge que nos athlètes porteront lors des défilés officiels. Un ensemble plus sportif pour hommes et femmes est composé de tissu élastique à porter avec tee-shirt bleu portant le nom de notre pays.



Les nouveaux litres jumeaux

Le rouge et le blanc "vedettes"
de la maison Secrestat.

Des vins de distinction présentés dans ces toutes nouvelles carafes, élégantes, pratiques et décoratives.



Moulin Mouton 630 F
Papillon 655 F

*Le Moulin Mouton et le Papillon sont également vendus en bouteilles de format régulier (26 onces).
Dégustez aussi les autres vins renommés de la maison Secrestat: le Chambord (rouge) et le Chantilly (blanc).*



SUPER

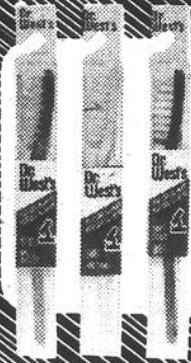


DESITIN

Lotion pour les soins de la peau
200 ml.

ORD. \$1.38
SPÉCIAL ATLAS 73¢

Au comptoir jusqu'au 2 mai, limite de 3



DR. WEST

Brosses à dents ordinaire
souple, moyenne, dure.

ORD. \$1.05
SPÉCIAL ATLAS 38¢

Au comptoir jusqu'au 2 mai, limite de 3



PHILLIPS

Lait de magnésie ordinaire ou
menthe.

26 oz.
ORD. \$1.96
SPÉCIAL ATLAS 97¢

Au comptoir jusqu'au 2 mai, limite de 3



SCHICK II

Injecteur à lames jumelles.
5's

ORD. \$1.39
SPÉCIAL ATLAS 83¢

Au comptoir jusqu'au 2 mai, limite de 3



JOHNSON'S

Huile pour bébés.
250 ml

ORD. \$2.39
SPÉCIAL ATLAS 1.34

Au comptoir jusqu'au 2 mai, limite de 3

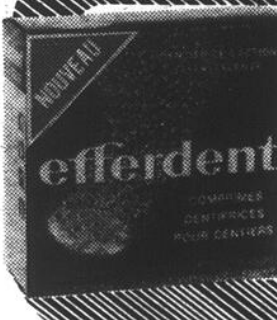


SECRET

Antisudorifique ultra-sec ordi-
naire ou non-parfumé.

9 oz.
ORD. \$2.30
SPÉCIAL ATLAS 1.22

Au comptoir jusqu'au 2 mai, limite de 3



EFFERDENT

Comprimés dentifrices pour
dentiers.

28's
ORD. \$1.05
SPÉCIAL ATLAS 53¢

Au comptoir jusqu'au 2 mai, limite de 3



FDS

Désodorisant pour l'hygiène
féminine Régulier, poudre ou
extra.

3 oz.
ORD. \$2.29
SPÉCIAL ATLAS 1.31

Au comptoir jusqu'au 2 mai, limite de 3



IMPERIAL "FLEUR"

Gants de caoutchouc avec por-
te-gants gratuit.

ORD. \$1.79
SPÉCIAL ATLAS 97¢

Au comptoir jusqu'au 2 mai, limite de 3



JOHNSON & JOHNSON

Tiges ouatées incassables.
400's

ORD. \$3.18
SPÉCIAL ATLAS 1.60

Au comptoir jusqu'au 2 mai, limite de 3



**RABAIS DE
25%**

DU PRIX SUGGÉRÉ

**LUNETTES DE SOLEIL
POLARISÉES "COOL RAY"**

Au comptoir jusqu'au 2 mai, limite de 3

Chez ATLAS le service est aussi important que les bas prix!

MONTREAL ET ENVIRONS SUD-EST

ROGER SIRARD
6560, Joseph Renaud
Anjou
CLAUDE CHAMPAGNE
5921 est. Jean Talon
CLAUDE CHICOINE
3683 Hochelaga
GUY CLEROUX
2297 est. Ontario
JULES FERRON
1871 est. Mont Royal
RAYMOND DANIEL
526, George V
ERNEST RIGASSIO
2496 est. Bélanger
GILLES LAPLANTE
Place Versailles
SYLVIO LATELLA
6807, boul. St-Laurent
ROGER LAUZON
2501, Frontenac
RENE MARION
2101, boul. Rosemont
F. FAVRETTO
1580 est. Jean Talon
JEAN GUY MORIN
5955 est. Sherbrooke
JEAN MARIE TETREAULT
3195, Granby

ROBERT JUNEAU
12956 est. Notre-Dame
P. A. T
ANDRE PLOUFFE
14081 est. Dorchester
Pointe-aux-Trembles
C. ROBERGE
2213 est. Mont Royal

SUD-OUEST

BRONX PARK
SAINTE ET BEAUTE
7576, Centrale LaSalle
Y. BISSONNETTE
65, 90e Avenue LaSalle
J. P. LALIBERTE
2495, Provost Lachne
C. A. CHARETTE
3819, Wellington Verdun
LOYOLA CHARTIER
2415, Jolicoeur, Ville Emard
LEONARD CLAYMAN
4795, Van Horne
CYPRIOT GUENETTE
102, Ste Anne
Ste Anne de Bellevue
D. LANDRY
1727, Schevchenko, LaSalle
HENRI LECAVALIER
1198, Notre-Dame, Lachine
JEAN MAILLET
4401, Wellington, Verdun
J. LEO MIRON
5460, Côte des Neiges

C. POMINVILLE
259, St-Jacques
Vale St-Pierre

NORD-EST

G. BLAIS
9178 est. Gouin
YVON FILTEAU
11826, Langelier
A. LAJOIE
9135, boul. Pie IX
A. GENDRON
2380, Charland
GUY MILLETTE
9240, boul. Lacordaire
CENTRE DE BEAUTE ROBERGE
5286 est. Henri-Bourassa
RONALD RONDEAU
2875 est. Henri-Bourassa
JACQUES MILETTE
8500, boul. Lacordaire

NORD-OUEST

J. & P. BELANGER
237, Côte Vertu
St-Laurent
JACQUES BELANGER
1610, Barre, St-Laurent
JACQUES BERTHIAUME
430 ouest, Fleury
DAVID LEGAULT TATLOCK
4603, Des Sources
Dollard des Ormeaux

LAVAL

P. CARBONNEAU
Laval Ouest
J.R. CARON
Chomedey
ANDRE HAMEL
Duvernay
JACQUES DOYON
Fibreville
PIERRE TOUPIN
Pont Vieu
C. PHANEUF
Pont Vieu
ARMAND DESMARAIS
St-François
JACQUES NUCKLE
Chomedey
R. POITEVIN
Laval Ouest
JACQUES LALANDE
St-Dorothee
C. FILIATREAU
Vimont

RIVE-SUD

J. J. BOUCHARD
Brossard
DESSUREAULT GARIPEY
LAROSE
Candiac
GILLES LAPLANTE
Place Desormeaux
Place Jacques-Cartier

Longueuil
Plaza Grande Allée
Brossard
Galerias Taschereau
Greenfield Park
LAROSE & GRATTON
Laprairie
TABAGIE WILLIAMS
Châteauguay
YVON BEAUDOIN
Longueuil
CHENEVERT & GREGOIRE
Longueuil

NORS DE MONTREAL

ACTON VALE
J. M. LAVIGUEUR
ALEXANDRIA
PH. ALEXANDRIA
BAIE COMEAU
SUCC. L. LEVESQUE
BEAUHARNOIS
HUBERT LAROSE
BERTHIERVILLE
GUY BARRETTE INC.
BOUCHERVILLE
MARCEL PANNETON
CHARLEMAGNE
JEAN BELHUMEUR
COATICOOK
LOUIS ABDALA

CONTRECOEUR
BRUNET & BONNEVILLE
COWANSVILLE
L. CORRIEU
DONNACONNA
J.-Y. HOULE
DORION
BERNARD BOYER
DRUMMONDVILLE
SERGE DIONNE
FERNAND DUMONT
LEO JONCAS
LEVAC & LEVAC
JEAN PEPIN
JEAN VANASSE

GRANBY
MARCEL CHABOT
HAWKESBURY
M.-A. DUMONT
HUNTINGDON
JACQUES LECUYER
ILE PERROT
MAURICE BOUCHAT
JOLIETTE
JACQUES LAFOND
JONGUIERE
JEAN GRAVEL
LACHUTE
LARIVIÈRE & THIBEAULT
LAC MEGANTIC

CLAUDE CHARRON
L'ANNONCIATION
BO-TIG ENR.
LA POCATIÈRE
ARSENAULT-DALLAIRE
L'ASSOMPTION
M.-A. GAGNON
LOUISEVILLE
MICHEL GIARD
ROGER LEMAY
MAGOG
GUY TURGEON

MALARTIC
ROCH LACHANCE
MARIEVILLE
LARIVIÈRE & THIBEAULT
MONT-JOLI
HENRI LEVESQUE
MONTMAGNY
ROGER BLANCHET
PIERREVILLE
BENOIT HOUE
PINCOURT
JACQUES NUCKLE
REPENTIGNY
JEAN BELHUMEUR
SEPT-ILES
JACQUES FILION

SHERBROOKE
JEAN-PAUL THIBEAULT
JEAN-PAUL SAVARD
ESCOMPTE J.-P. SAVARD
FERNAND GROLEAU

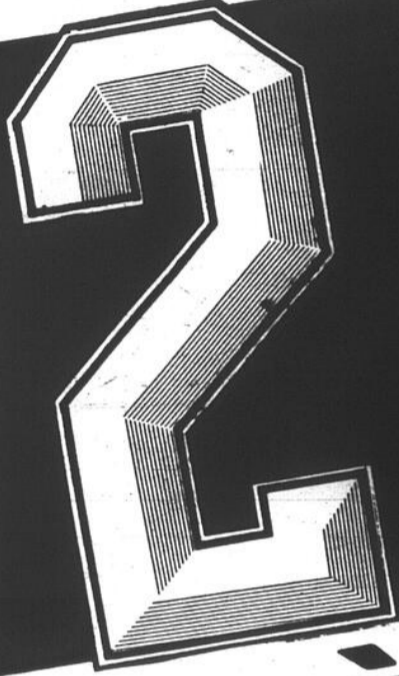
ST-ANTOINE
DES LAURENTIDES
HECTOR BLAIS
ST-CONSTANT
ANDRE NADEAU
ST-EUSTACHE
BERNARD LUSSIER
ST-GABRIEL-DE-BRANDON
BRUNET & CHAMPOUX
ST-GEORGES-DE-CHAMPLAIN
YVON MILETTE
ST-HILAIRE
BERNARD LEFEBVRE
ST-HYACINTHE
BEAUREGARD & LEMONDE
JEAN RAVENELLE
ST-JACQUES
JEAN MASSICOTTE
ST-JEROME
HECTOR BLAIS
GERARD VARIN
ROBERT THIBAUT
ST-JOSEPH (BEAUCE)
J. MARCEAU

ST-PAMPHILE
ROGER BLANCHET
ST-PASCAL DE KAMOURASKA
ROGER BLANCHET
ST-PAUL L'ERMITTE
HAROLD LALONGE
ST-REMI DE NAPIERVILLE
ANDRE NADEAU
ST-SAUVEUR
R. PESANT & C. LAMARCHE
STE-ADELE
J. G. PRUD'HOMME
ST-AGATHE
ARMAND FLEURY
STE-CLAIRE
MEDI CENTRE STE-CLAIRE
STE-JULIE
PIERRE MARCOUX
STE-MARIE
MEDI CENTRE LAROCQUE
SOREL
MARIUS BEAUMONT
TERREBONNE
YVES MATHIEU
TROIS-RIVIERES
CLAUDE HOUE
VARENNES
GUY HEBERT



L'enfant Terrible

LUNDI: OUVERT de 9 h a.m. à 6 h p.m.



MILLIONS DE DOLLARS

DE STOCK

CONDITIONS DE VENTE

- Articles en vente jusqu'à épuisement complet.
- Tous les articles portent la garantie du manufacturier
- Pas de commandes téléphoniques ou postales
- Pas de mise de côté — Payez comptant et emportez
- Livraison effectuée dès que possible
- Premier arrivé, premier servi

À LIQUIDER

RIPOSTE IMMÉDIATE À L'AUGMENTATION DU TAUX D'INTÉRÊT BANCAIRE

Oui, cette augmentation du taux d'intérêt bancaire fait mal. C'est pourquoi l'Enfant Terrible préfère vendre à meilleur marché que de payer de l'intérêt sur des articles invendus. Durant les 12 prochains jours, vous pourrez épargner sur un grand choix de mobiliers, appareils ménagers, télécouleurs, stéréos et accessoires. C'est vrai... nous nous faisons concurrence! Quelle magnifique occasion de meubler votre intérieur avec des articles de marque réputée, de première qualité, en réalisant des épargnes exceptionnelles!

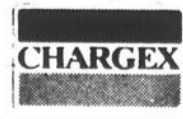
VOYEZ LES ÉTIQUETTES SPÉCIALES
HÂTEZ-VOUS VOICI LES AUBAINES
QUE VOUS ATTENDIEZ!

L'augmentation des taux d'intérêts bancaires amène une riposte immédiate de l'Enfant Terrible. Nous devons vendre un stock d'une valeur de plus de 2 millions de dollars durant les 12 prochains jours... Le taux d'intérêt réclamé par la Banque du Canada aux banques à charte est récemment passé de 9 à 9.5%. Cette augmentation s'est immédiatement repercutée sur le taux d'intérêt réclamé par les banques à leurs clients. Le résultat est très clair. L'Enfant Terrible devra verser plus d'intérêts sur la marchandise qui n'est pas vendue — beaucoup plus d'intérêts. Comme notre marge de profit est modique, nous avons décidé de liquider 2 millions de dollars de stock rapidement pour faire échec à cette hausse des taux d'intérêt.

L'enfant Terrible

Bad Boy

MEUBLES ET APPAREILS
ÉLECTRO-MÉNAGERS



PERSONNE NE SURPASSE L'ENFANT TERRIBLE!

1875, PANAMA
À BROSSARD
465-1410

6875 E., JEAN-TALON
À ST-LÉONARD
254-8986

3400, CÔTE-VERTU
À ST-LAURENT
334-8384

MAGASIN OUVERT: LUNDI - MER. 9 H A.M. À 6 H P.M.
JEUDI - VEN. 9 H A.M. À 9 H P.M. — SAMEDI: 9 H A.M. À 5 H P.M.