



5^e édition du souper-spaghetti au profit de la paroisse Saint-Charles-Garnier : un succès!

page 4



**Concours des prix du ministre
Un enseignant de Mérici
mérite les grands honneurs**

page 15



ME CLAUDINE POIRIER
NOTAIRE

1670, Jules-Verne
Suite 115, Québec
G2G 2R1
418 877-6333
Boiteau & Leclerc, notaires
418 842-8418

le JOURNAL de Sillery-St-Louis-de-France

Le Journal d'information | www.journ-al.ca

Desjardins
Caisse Sillery—Saint-Louis-de-France **VOTRE CAISSE, PLUS ACCESSIBLE QUE JAMAIS**

« DES EXPERTS COMPLICES DE TOUS VOS PROJETS »

Nos heures d'ouverture*

Siège social	Centre de services
1444, avenue Maguire, Québec (Québec) G1T 1Z3	2900, chemin Saint-Louis, Québec (Québec) G1W 4R7
Lundi 10 h à 15 h	Lundi 10 h à 16 h
Mardi 10 h à 18 h	Mardi 10 h à 16 h
Mercredi 10 h à 18 h	Mercredi 10 h à 16 h
Jeudi 10 h à 20 h	Jeudi 10 h à 19 h
Vendredi 10 h à 18 h	Vendredi 10 h à 16 h

*Possibilité de rendez-vous à compter de 8 h 30 tous les jours, et jusqu'à 20 h les mardis et les mercredis.
Téléphone : 418 681-3566 • www.caissesillerysaintlouisdelfrance.com



La finale locale de l'Expo-sciences suscite l'intérêt au Collège Saint-Charles-Garnier

page 8



Saison exceptionnelle pour l'équipe de volleyball féminine des Pères Maristes

page 19



La Fondation de la Maison Michel-Sarrazin remet 19 500 \$ en bourses d'études pour soutenir la formation en soins de fin de vie

page 5

55 000 \$ remis auprès de jeunes membres Desjardins



page 12



Plus de 200 personnes assistent à la fête du Club de soccer des Caravelles de Sainte-Foy/Sillery

page 16

<p>SILLERY</p> <p>Jardins de Sillery! Résidence très fenestrée sur le jardin. Beaucoup de classe!</p>	<p>SAINTE-FOY</p> <p>NOUVEAU</p> <p>Vue partielle sur le fleuve! 4 grandes chambres à l'étage. Seulement 395 000 \$</p>	<p>SAINT-SACREMENT</p> <p>NOUVEAU</p> <p>À pied de Maguire Condo 2 chambres, 2 salles de bains, aucun tapis. Très compétitif!</p>	<p>SAINTE-FOY</p> <p>NOUVEAU</p> <p>Tout pierre. Entretien impeccable avec 4 chambres au RDC. À pied école et parc.</p>	<p>Marie-Thérèse Lemay Courtier immobilier agréé</p> <p>Une expertise de plus de 30 ans basée sur la confiance, la complicité et la confidentialité.</p> <p>418 652-2000 www.mtlemay.com</p> <p>RE/MAX CHOIX MTL</p>
---	--	--	--	---

DES EXPERTS COMPLICES DE TOUS VOS PROJETS

Vous trouverez à la Caisse Desjardins Sillery–Saint-Louis-de-France des experts dédiés et engagés à satisfaire les besoins financiers de ses membres, peu importe leur moment de vie. Notre défi de tous les jours : surpasser les attentes de nos membres en leur présentant une offre globale de service personnalisée et adaptée selon leur réalité.

DÉMARRAGE DANS LA VIE FINANCIÈRE



MEMBRES EN PHASE DE DÉMARRAGE DANS LA VIE FINANCIÈRE

Nous sommes une équipe dynamique, dédiée aux étudiants et aux jeunes travailleurs. Notre préoccupation est de vous accompagner dans la réalisation de vos projets, tout en vous facilitant la compréhension du monde financier. Que ce soit pour des conseils afin de bâtir votre premier budget ou votre dossier de crédit, pour financer l'achat d'une première voiture ou encore pour le financement de vos études, notre équipe est là pour vous proposer des stratégies avantageuses qui vous permettront de réaliser vos rêves.

VIE ACTIVE



MEMBRES EN PHASE DE VIE ACTIVE

Nous sommes une équipe professionnelle, dédiée aux membres actifs dont les préoccupations premières sont la famille et la carrière. Notre équipe vous accompagnera dans vos projets afin de vous permettre de profiter du moment présent, tout en planifiant l'avenir. Que ce soit pour l'achat d'une demeure, la constitution d'un fonds d'urgence, la gestion du crédit ou le financement des études de vos enfants, nous sommes là pour faire de vos projets une réalité.

PRÉPARATION À LA RETRAITE



MEMBRES EN PRÉPARATION À LA RETRAITE

Nous sommes une équipe compétente, dédiée aux membres en préparation à la retraite. Toujours très actif sur le plan professionnel, vous souhaitez réaliser vos ambitions et rêves, tout en ayant comme préoccupation de bâtir un patrimoine financier solide afin d'être en mesure de maintenir votre niveau de vie à la retraite. Que ce soit pour identifier des stratégies pour économiser de l'impôt, pour assurer la gestion de votre portefeuille ou pour financer l'achat d'un chalet, notre équipe est qualifiée pour vous conseiller et vous accompagner dans la réalisation de vos projets.

RETRAITE



MEMBRES RETRAITÉS

Nous sommes une équipe expérimentée et attentionnée, dédiée aux membres retraités. Vous avez accumulé un actif important tout au long de votre vie et voilà le moment d'en profiter. Nous saurons vous conseiller et identifier les meilleures stratégies pour combler vos besoins en matière de diversification de portefeuille, de décaissement de vos placements, de planification du transfert à vos héritiers ou pour toute autre préoccupation financière. Notre objectif est de vous aider à savourer votre retraite en toute quiétude.



CHEFS D'ENTREPRISE ET PROFESSIONNELS EN AFFAIRES

Nous sommes une équipe d'experts, dédiée aux entrepreneurs et aux professionnels en affaires. Nous sommes là pour vous accompagner dans la réalisation de vos ambitions. En combinant notre expertise à celle des directeurs de comptes du centre Desjardins Entreprises–Québec-Portneuf, nous pouvons vous garantir un service sur mesure et prioritaire. Que ce soit pour votre planification personnelle ou corporative, pour l'acquisition, la vente ou le transfert de votre entreprise, pour l'analyse de vos protections* ou encore pour la planification de votre retraite, nous saurons vous proposer des stratégies avantageuses adaptées à votre réalité et devenir des alliés dans l'atteinte de vos objectifs financiers.

* Accompagnement au besoin par différents partenaires Desjardins ou externes.

**VENEZ RENCONTRER
NOS EXPERTS**

418 681-3566
www.caissesillerysaintlouisdefrance.com



Desjardins
Caisse de Sillery–
Saint-Louis-de-France

La SDC Maguire s'anime et définit son plan d'action 2015-2019!

En 2015, la Société de développement commercial (SDC) Maguire entend repenser les fondements de ses interventions à la lueur des nouvelles orientations stratégiques de l'avenue Maguire et des nouvelles exigences qui s'y rattacheront. Dans cette optique, la table est mise pour la réalisation du plan stratégique 2015-2019 en concertation avec tous les acteurs majeurs du milieu d'affaires pour continuer d'offrir aux résidents et visiteurs une rue commerciale attrayante et vivante.

Depuis quelques mois, le Conseil d'administration a mis sur pied quatre comités de travail pour définir et valider les contenus du plan stratégique et d'action. Des discussions et des échanges d'opinions entre les parties relativement à la valorisation de la rue, au mix commercial, au recrutement des commerces et aux activités d'animation, permettront de définir une vision commune et claire assurant ainsi le succès économique et social de l'avenue Maguire dans l'avenir. « Le gain le plus remarquable et durable de cette année nous apparaît être l'émergence d'une communauté d'affaires sur Maguire. Il y a un désir commun de participer, d'agir, d'innover et de faire des choses ensemble pour offrir aux visiteurs des commerces variés et attrayants dans un cadre agréable. Et cette dynamique nous apparaît comme l'élément le plus prometteur dans la volonté de faire de l'avenue Maguire un incontournable à Québec », mentionne Antoine Bujold, président du conseil d'administration de la SDC Maguire et aussi propriétaire du restaurant Brynd Smoked Meat.

Une rue restaurée, des façades de commerces de bon ton, des marchands engagés, des produits raffinés et de qualité, un bon service à la clientèle et des activités d'animation ponctuelles sont les prémisses du succès d'une rue commerçante. Pour se doter d'un

positionnement fort, la SDC Maguire ne ménagera aucun effort pour renforcer le caractère distinctif de l'avenue Maguire. Harmonisation, image de marque, mobilisation autour de projets structurants, marketing et amélioration de la mixité commerciale feront partie des grandes orientations du plan.

Le premier travail réalisé par les membres du Comité de développement stratégique sera de partager leur analyse sur les forces, faiblesses, opportunités et menaces de l'environnement interne et externe de l'artère commerçante. L'analyse des données sur le profil de la clientèle, l'achalandage, la vitalité et la notoriété de la rue sera étudiée à partir de sondages, et de focus-groupes regroupant les commerçants, les citoyens et les partenaires publics. « D'ailleurs, nous menons déjà un sondage en ligne, et en une semaine 35 commerçants sur 100 de l'avenue y ont déjà répondu », mentionne Bernhardt Beaudry, directeur général de la SDC Maguire.

Cette étape, en synergie avec les acteurs principaux, définira clairement les attentes respectives, déterminera des échéanciers précis et la dimension des moyens mis à notre disposition en cohérence avec une vision inspirante et rassembleuse. Ce comité sera chargé de rédiger et de déposer le plan stratégique 2015-2019 au printemps prochain.

« Nous devons nous définir une vision, et trouver comment nous distinguer au niveau de la région. Le sentiment d'appartenance des citoyens du secteur et des commerçants de l'avenue Maguire est déjà très présent. Nous devons maintenant planifier nos idées et poursuivre l'embellissement de l'avenue afin d'en augmenter l'achalandage », affirme Mme Annick Marchand, elle aussi de la SDC Maguire.



Le Comité stratégique est formé de M. Bernhardt Beaudry, directeur général de la SDC Maguire, Mme Annick Marchand, de la SDC Maguire et M. Antoine Bujold, président du conseil d'administration de la SDC Maguire.

Pour mettre en valeur les commerces et les services, l'attractivité de ceux-ci devra être renforcée pour accroître l'achalandage en favorisant, notamment, les initiatives de promotion, d'animation et la tenue d'événements innovateurs et percutants. Ce sera le travail du Comité stratégique formé de M. Bernhardt Beaudry, directeur général de la SDC Maguire, Mme Annick Marchand, de la SDC Maguire et M. Antoine Bujold, président du conseil d'administration de la

SDC Maguire. Trois autres comités seront mis sur pied : promotion et événements, développement urbain et finances.

De plus, la stratégie d'animation-promotion retenue en 2015 consistera à développer un sentiment d'entraide et de solidarité entre les marchands de la rue en les impliquant dans des activités culturelles et artistiques à la mesure de leurs intérêts et susceptibles de mettre en valeur leur établissement. ■

Hommage rendu à Michel L'Hébreux, ardent défenseur du pont de Québec

(YG) Le vernissage de l'exposition de photographies du pont de Québec tenu récemment au bureau de circonscription du député fédéral de Louis-Hébert, M. Denis Blanchette, fut l'occasion de rendre hommage à M. Michel L'Hébreux, un ardent défenseur du pont de Québec.

M. Blanchette a remis un certificat honorifique de la Chambre des communes à M. L'Hébreux sur lequel on pouvait lire : « Par votre connaissance du pont de Québec, de son histoire, de ses légendes et de sa technique de construction, vous parvenez à transmettre au grand public votre passion pour le plus long pont cantilever au monde.

Vos publications et vos conférences ont contribué à une prise de conscience de l'importance de préserver ce joyau architectural. Je tiens à vous témoigner ma reconnaissance pour votre engagement exceptionnel! »

Le président de la société d'histoire de Saint-Romuald, M. Michel L'Hébreux, s'est dit très touché par cette reconnaissance et compte bien continuer à promouvoir le pont de Québec, de même que la nécessité de son entretien. ■



M. Denis Blanchette, député fédéral de Louis-Hébert, Mme Brigitte Duchesneau, conseillère municipale à la Ville de Lévis, M. Michel L'Hébreux, historien spécialiste du pont de Québec, Mme Pierrette Vachon-L'Heureux, présidente du conseil de quartier de Sillery, et M. Paul Shoiry, conseiller municipal du district de Saint-Louis-Sillery et chef de l'opposition à la Ville de Québec.

Maguire fête le Carnaval le 7 février prochain !

(YG) C'est le 7 février prochain, dès 11 h qu'aura lieu la journée « Maguire en fête pour le Carnaval » dans le cadre des rues carnavalesques. Familles et enfants sont invités à participer à la construction d'un immense château de neige sur le parvis de la bibliothèque de 11 h à 14 h dans le cadre du Défi Château de neige du Carnaval de Québec!

Dès 11 h 30, vous pourrez assister à la prestation de danse classique de l'École de danse Christiane Bélanger sur une scène qui sera située sur l'avenue Maguire, entre le chemin Saint-Louis et la rue de Bergerville, suivie peu avant midi d'une démonstration de Fat Bikes, ces vélos à grosses roues pour braver la neige et la glace!

Dès 13 h, se déroulera le tout premier défilé canin hivernal, présenté par la boutique Chien Mondain, où plus de 50 chiens défilent sur la scène pour le plus grand plaisir de tous. Plusieurs tableaux seront présentés : mode tendance chic ou sportive, et bien sûr les nouveautés du printemps! Un rendez-vous pour tous les mordus de chiens et pour bien s'amuser en compagnie de Bonhomme Carnaval qui sera sur place avec ses fanfares vers 13 h.

Tout au long de la journée, animateur et musique festive pour faire danser et réchauffer les participants et produits chauds offerts ou vendus tout au long de l'avenue Maguire par les commerçants. ■



Le 7 février de 11 h à 15 h
l'avenue Maguire est carnavalesque!

- Présence de Bonhomme et de ses fanfares vers 13 h
- Animations tout au long de la journée
- Sculptures de glace
- Dégustations offertes par les commerçants



De 11 h à 14 h
Défi Château de neige Maguire -
Activité pour toute la famille

Présenté par la Confiserie la Bricole



Dès 11 h 30
Prestation de danse
« Les Petipas magiques du Carnaval »

Présentée par l'École de danse Christiane Bélanger / Ballet de Québec



Dès 11 h 50
Sport extrême en plein air -
Démonstration de Fat Bikes

Présenté par Sports Maguire



Dès 13 h
Le tout premier défilé canin hivernal avec plus de 50 chiens sur scène!

Présenté par Chien Mondain



5^e édition du souper-spaghetti au profit de la paroisse Saint-Charles-Garnier : un succès!

YVON GIROUX

redaction@journ-al.ca

salle du sous-sol de l'église, a rapporté un profit net de 5 690 \$.

250 convives assistaient récemment à la cinquième édition du souper-spaghetti au profit de la paroisse Saint-Charles-Garnier. Le souper, qui s'est tenu à la grande

C'est également en raison de la compétence des organisatrices, Mmes Helen Côté, Carole Breton et Louise Lafrance, et bien sûr, grâce au dévouement de nombreux bénévoles, que la soirée a connu un tel succès. ■



Mmes Pierrette Vachon-L'Heureux, présidente du Conseil de quartier de Sillery, Louise Lafrance, marguillière et secrétaire de l'Assemblée de fabrique Saint-Charles-Garnier, MM. Denis Blanchette, député fédéral de Louis-Hébert, M. Brice Petitjean, curé de la paroisse Saint-Charles-Garnier, Paul Shoiry, conseiller municipal du district Saint-Louis-Sillery, Mme Anne Guérette, conseillère municipale du district Cap-aux-Diamants étaient présents lors du souper-spaghetti au profit de la paroisse Saint-Charles-Garnier.



Des bénévoles qui ont contribué au succès de la soirée! 1^{re} rangée: Mme Louise Lafrance, M. Jan Stewart, M. Daniel Brunet. 2^e rangée: Mme Helen Côté, Mme Ginette Chabot, Mme Joanne Labarre, Mme Diane Villeneuve.

Michel Savard de Gaudreau Environnement et Gouverneur du Parc industriel Lebourgneuf sollicite votre aide en vous invitant à participer à la conférence-bénéfice le 26 février 2015.



La première rameuse nord-américaine à avoir traversé en solitaire l'océan Atlantique Nord, Mylène Paquette, donnera une conférence-bénéfice au profit de la Fondation IUCPQ le 26 février 2015.

Cette conférence est organisée en mémoire de sa femme Mme Diane Gariépy qui a été traitée en oncologie pulmonaire. Tous les profits de l'événement seront remis au Fonds Alphonse-L'Espérance et dédiés au traitement du cancer du poumon.

Les détenteurs de billets VIP pourront participer dès 16 h à un cocktail dînatoire en présence de Mylène Paquette.

Conférence-bénéfice de Mylène Paquette au profit de la Fondation de l'Institut universitaire de cardiologie et de pneumologie de Québec.

INSPIRATION

Cet événement aura lieu le jeudi 26 février 2015 à l'Hôtel Plaza, la conférence débutera à 18 h 30.

Un cocktail VIP aura lieu de 16 h à 18 h 30.

Billet VIP : 160\$
Table VIP de 8 personnes : 1000\$
Billet pour conférence seulement : 45\$



Hôtel Plaza Québec 3031, boulevard Laurier Québec (Québec) G1V 2M2



Les membres de l'Assemblée de fabrique Saint-Charles-Garnier, MM. Edouard Martin, marguillier, Paul Robitaille, trésorier, Henri Brun, vice-président, Robert J. Gravel, président, Jean Bundock, marguillier, Robert Moreau, marguillier, Brice Petitjean, curé, absente Mme Louise Lafrance, secrétaire.



Deux jeunes convives et leur père lors du souper.



À nouveau, de généreux bénévoles qui ont fait de cette soirée un succès! Mme Gaétane Giguère Brun, M. Henri Brun, Mmes Anne-Marie Lapalme, Françoise Tremblay, Martine Gravel, Carole Breton et Lise Bélanger.



Un accordéoniste fort enjoué: M. Guy St-Jean!



Un cuisinier efficace et dévoué, M. Jean-Jacques Raynaud.

Grâce au Fonds Claudette et Louis Dionne

La Fondation de la Maison Michel-Sarrazin remet 19 500 \$ en bourses d'études pour soutenir la formation en soins de fin de vie

YVON GIROUX

redaction@journ-al.ca

La Fondation de la Maison Michel-Sarrazin procédait récemment à la remise de treize bourses d'études au Centre de formation professionnelle Fierbourg de Québec dans le cadre de la cérémonie de graduation organisée en l'honneur des finissantes de l'Attestation d'études professionnelles en soins palliatifs 2014-2015.

Sous la présence d'honneur de Mme Claudette Gagnon-Dionne et de M. Louis Dionne, cofondateurs de la Maison Michel-Sarrazin et créateurs du Fonds Claudette et Louis Dionne, c'est 19 500 \$ en bourses d'études qui ont été remis aux treize professionnelles ayant suivi avec succès une formation en soins de fin de vie : Mme Annka Poirier (infirmière auxiliaire à St-Brigid's Home), Mme Cindy Lagacé (infirmière au CHSLD Limoilou), Mme Liane Webster (infirmière auxiliaire à St-Brigid's Home), Mme Nancy Sheedy (infirmière auxiliaire à l'Hôpital Sainte-Anne), Mme Murielle Couture-Petiquay (infirmière auxiliaire à la Villa Montcalm), Mme Sonia Sioui (infirmière auxiliaire à la Résidence Marcel Sioui), Mme Nadia Dahan (infirmière auxiliaire au Manoir Manrèse), Mme Marie-Thérèse Nikiniki (infirmière auxiliaire au Domaine Saint-Dominique), Mme Martine Bouchard (infirmière auxiliaire), Mme Louise Larouche (infirmière auxiliaire à St-Brigid's Home), Mme Line Plamondon (infirmière auxiliaire au Domaine Saint-Dominique), Mme Manon Belzile (infirmière auxiliaire au Domaine Saint-Dominique) et Mme Monique Berthelot (infirmière auxiliaire à Saint-Bon-Pasteur).

Pour être éligibles aux bourses, les participantes devaient réussir le volet théorique de la formation en institution et leur stage d'une durée de 240 heures. Dr Louis Dionne, cofondateur de la Maison Michel-Sarrazin et créateur du Fonds Claudette et Louis



1^{re} rangée (assises) de gauche à droite : Mmes Annka Poirier (infirmière auxiliaire à St-Brigid's Home), Cindy Lagacé (infirmière au CHSLD Limoilou), Liane Webster (infirmière auxiliaire à St-Brigid's Home), Nancy Sheedy (infirmière auxiliaire à l'Hôpital Sainte-Anne), Murielle Couture-Petiquay (infirmière auxiliaire à la Villa Montcalm). 2^e rangée : (debout) : Mmes Sonia Sioui (infirmière auxiliaire à la Résidence Marcel Sioui), Nadia Dahan (infirmière auxiliaire au Manoir Manrèse), Marie-Thérèse Nikiniki (infirmière auxiliaire au Domaine Saint-Dominique), Martine Bouchard (infirmière auxiliaire), Louise Larouche (infirmière auxiliaire à St-Brigid's Home), Line Plamondon (infirmière auxiliaire au Domaine Saint-Dominique), Manon Belzile (infirmière auxiliaire au Domaine Saint-Dominique) et Monique Berthelot (infirmière auxiliaire à Saint-Bon-Pasteur – absente de la photo), Sylvie-Josée Tremblay, enseignante au programme AEP en soins palliatifs et infirmière à la Maison Michel-Sarrazin, Claudette Gagnon-Dionne et Dr Louis Dionne, cofondateurs de la Maison Michel-Sarrazin et créateurs du Fonds Claudette et Louis Dionne.

Dionne, explique les motifs de ce programme : « Le vieillissement de la population est l'un des facteurs qui entraîne l'accroissement des besoins en matière de soins palliatifs et de fin de vie, notamment à domicile et en centre d'hébergement et de soins de longue durée. Pour assurer la qualité des soins prodigués, il faut soutenir la formation des infirmiers et infirmières auxiliaires qui travaillent dans ces milieux. Il va donc de soi d'aider la relève afin que le plus de gens possible aient accès à la formation adéquate. La remise de ses bourses nous permet non seulement d'accroître l'engagement de la Maison Michel-Sarrazin envers la communauté, mais aussi de contribuer à poursuivre

notre vocation d'enseignement.

Ce programme est en concordance avec notre philosophie et nos valeurs puisqu'à la Maison Michel-Sarrazin, nous nous assurons non seulement que les personnes malades

et leurs proches traversent l'étape de fin de vie dans la plus grande dignité jusqu'à la fin, mais nous tentons également de leur offrir des soins et des services de la plus grande qualité possible. ■

La Ville de Québec procède au dévoilement de quatre repères commémoratifs

(YG) La Ville de Québec a dévoilé récemment quatre repères commémoratifs visant à célébrer le 50^e anniversaire des sites patrimoniaux déclarés sur son territoire : Beauport, Charlesbourg, Sillery et le Vieux-Québec. « Le travail délicat et méticuleux réalisé par Mme Luce Pelletier permet de célébrer l'anniversaire de la désignation des sites patrimoniaux en rappelant élégamment les faits marquants de chacun des sites, a déclaré le maire de Québec. Ces oeuvres magnifiques évoquent à la fois le passage du temps, l'histoire de la ville et l'esprit de communauté qui lie nos citoyens. »

Les repères commémoratifs de Sillery, du Vieux-Québec et de Beauport seront installés au cours des prochaines semaines, tandis que celui de Charlesbourg sera installé en 2015 à l'occasion du 350^e anniversaire de sa fondation. ■



M. Rémy Normand, président de l'arrondissement de Sainte-Foy-Sillery-Cap-Rouge, Mme Luce Pelletier, sculptrice professionnelle et Mme Anne Corriveau, présidente du Comité de toponymie et présidente du Comité de commémoration.

Une activité intergénérationnelle réussie!

(YG) Une soixantaine de personnes se sont réunies avant les Fêtes au sous-sol de l'église Saint-Yves à Sainte-Foy afin de concevoir des cartes pour les personnes âgées malades.



Pour une deuxième année, petits et grands, en famille ou entre amis, ils ont confectionné plus de 150 cartes qui ont été distribuées, en décembre, par des participants, dans deux foyers de la paroisse Saint-Louis et Saint-Yves. ■

Pour une deuxième année, petits et grands, en famille ou entre amis, ils ont confectionné plus de 150 cartes qui ont été distribuées, en décembre, par des participants, dans deux foyers de la paroisse Saint-Louis et Saint-Yves.



Centre d'éducation des adultes
des **Découvreurs**

Un centre • 3 points de service :
Phénix • Envol • Pointe-de-Sainte-Foy

Habla francés? Speak French?

PARLER FRANÇAIS, ÇA VOUS INTÉRESSE?

Cours de francisation: jour ou soir
Inscriptions en continu

Centre d'éducation des
adultes des Découvreurs
418 652-2158

Commission scolaire des
Découvreurs
Découvreurs en tête!

le JOURNAL de Sillery-St-Louis-de-France

Le Journal d'information | www.journ-al.ca

JOURNAL.CA INC.

1039 rue Panneton
L'Ancienne-Lorette (Québec)
G2E 6E7
Tél. : 418 780-0999
Télécopieur : 418 780-0800
info@journ-al.ca
www.journ-al.ca

DIRECTION

Éditeur-directeur général :
Pierre Cassivi

RÉDACTION

Rédacteur :
Yvon Giroux
redaction@journ-al.ca
Comité avisé de correction

Correcteur :
Jacques Bélanger

Collaboratrice :
Suzie Lemay

Photographe :
Martin Martel
Collaborateurs jeunesse :
Alexandra Cassivi
David Cassivi

PUBLICITÉ

Ghislain Gaudreau
Développement des affaires,
responsable secteurs
gouvernementaux et éducationnels
Cell. : 418 998-0970
ventes@journ-al.ca

Sylvie Charest
Territoires de Val-Bélair, Saint-Émile,
Neufchâtel Est, Lebourgneuf
et immobilier
Cell. : 418 254-4367
scharest@journ-al.ca

Ginette Demers
Publicité
Cell. : 418 871-1274
gdemers@journal-de-ste-foy.ca

ADMINISTRATION

Suzie Lemay

DISTRIBUTION

Postes Canada (résidentielle et
commerciale)
Distribution Affiche-Tout

IMPRESSION

Les Presses du Fleuve
Dépôt légal :
Bibliothèque nationale
du Québec

PRODUCTION

Mario Bernier
production@journ-al.ca

PROCHAINE PARUTION

Mars 2015

DATE DE TOMBÉE

11 février 2015

**Vous ne recevez pas votre
exemplaire du Journal de
Sillery-Saint-Louis-de-France ?**

Vous n'avez pas reçu votre exemplaire
du Journal de Sillery-Saint-Louis-de-
France livré à votre domicile par Postes
Canada ? Nous vous demandons de
nous le signaler en communiquant
avec nous au 418 780-0999 ou bien à
info@journ-al.ca en nous laissant vos
coordonnées. La situation sera rapi-
dement corrigée.

Les 27, 28 février et 1^{er} mars à Laurier Québec

Le salon du patrimoine familial commémorera le 350^e de l'arrivée du régiment de Carignan-Salières

(YG) Le Salon du patrimoine familial de Laurier Québec veut commémorer l'arrivée du régiment de Carignan-Salières, connu à travers les livres d'histoire, pour avoir apporté plus de sécurité en Nouvelle-France. Aussi, le partenaire privilégié pour cette édition du Salon est la Commission franco-québécoise des lieux de mémoire communs (CFQLMC) qui a préparé de nombreuses activités au Québec et en France afin de souligner l'héritage laissé par ces militaires.

Rappelons qu'en 1665, quelque 1 140 officiers et soldats de ce régiment débarquent pour défendre la colonie contre les attaques iroquoises et, éventuellement, peupler la colonie. En plus des membres de ce régiment, 160 officiers et soldats des compagnies du sieur de Tracy arrivent la même année. Plusieurs soldats de ces troupes s'implanteront aussi ici.

Sur les presque 400 officiers et militaires restés au Canada, 285 ont pris épouse, en majorité des Filles du Roy, 252 militaires ont eu des enfants. Aussi, un très grand nombre de Québécois ont pour ancêtres des militaires devenus colons.

Au-delà de nos arbres généalogiques, la mémoire du régiment de Carignan-Salières est également ancrée dans notre environnement. De nombreuses villes en bordure du fleuve Saint-Laurent et dans la Vallée-du-Richelieu ont été fondées par des officiers du régiment et des compagnies de Tracy.

On doit souligner aussi que l'arrivée des militaires au Canada fut certainement l'une des causes ayant favorisé le plus la francisation du pays. Lorsque le régiment de Carignan-Salières débarqua à Québec à l'été de 1665, la colonie ne comptait que quelque 3 200 habitants. Or, la venue subite de 1200 soldats et d'environ 80 officiers ne put qu'avoir un impact considérable sur le développement de la colonie, notamment en matière linguistique, car les communications dans l'armée royale se déroulaient exclusivement en français.

Parmi les associations de familles membres de la FAFQ, près d'une vingtaine de celles-ci revendiquent dans leur généalogie un militaire des compagnies arrivées en 1665. Quelquefois, il s'agit du seul ancêtre d'une lignée et souvent un ancêtre parmi d'autres. Les associations de familles présentes au Salon auront l'identification du drapeau de Carignan-Salières à leur stand.

Cette édition du Salon propose un nouvel espace polyvalent afin de réunir les participants et les visiteurs. En effet, le troisième étage sera aménagé de façon à réunir les gens dans un espace ouvert et convivial autour d'un double stand. À cet endroit auront lieu l'ouverture du Salon, les conférences et projections.

Ce double stand permettra aux représentants des associations de familles et aux spécialistes en généalogie et histoire de renseigner les visiteurs sur les soldats du régiment: l'arrivée en Nouvelle-France, les surnoms, les assignations, les mariages avec les Filles du Roy, entre autres, le lieu d'installation et leur descendance.

« Rappelons encore une fois que le Salon du patrimoine familial de Laurier Québec est le plus important regroupement d'associations de familles en Amérique du Nord. La FAFQ peut se targuer d'être le seul organisme à réunir autant d'associations de familles en même temps, au même lieu, pendant trois jours », souligne M. Michel Couture, coordonnateur du Salon. ■

Ce à quoi ressemblait un soldat du Régiment Carignan-Salières venu de France pour construire des enceintes fortifiées le long de la rivière Richelieu dans le but d'arrêter les attaques répétées des Iroquois contre les colons, surtout ceux de Ville-Marie.

L'uniforme reconstitué et rigoureusement authentique comprenait :

- des souliers à lacets ou à aiguillettes
- le haut-de-chausse (sorte de pantalon)
- le justaucorps (sorte de manteau)
- le chapeau officiel et l'écharpe
- la banderole qui portait les 12 charges de poudre (familièrement appelées les 12 apôtres par les soldats du Régiment)
- le baudrier qui retient les fourreaux contenant l'épée et la baïonnette
- le mousquet à mèche



Tirage :
11 000 exemplaires

Distribution résidentielle
et commerciale



10 166 exemplaires

Présentoirs

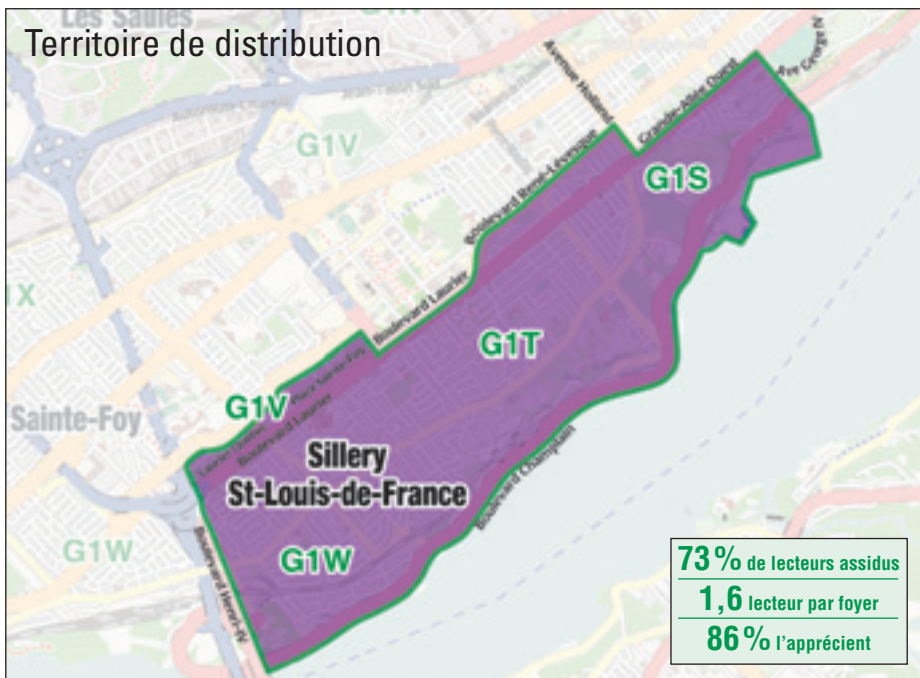


834 exemplaires

Valeur d'un timbre



114\$ taxes incluses



PROFIL DU LECTEUR

Sexe : Femmes 55 %
Hommes 45 %

Âge moyen : 49 ans

Revenu moyen : Revenu familial
annuel brut de
60 500 \$

Scolarité : Diplôme d'études
collégiales et
universitaires

Étude réalisée par Léger Marketing sur un échantillon de 458 répondants portant sur le Journal des Rivières et qui comporte une marge d'erreur de +/- 4,58 %, et ce, dans un intervalle de confiance de 95 %.

Valcartier – Neufchâtel Ouest – Loretteville
Saint-Émile – Neufchâtel Est – Lebourgneuf
Les Saules – Duberger – Vanier

Source **Léger**

www.legermarketing.com

LAUZON & LAUZON

AGENCE IMMOBILIÈRE

CHANTAL LAUZON B.A.A.
Courtier immobilier agréé

418 648-2359

lauzonlauzon.ca

MONTCALM

NOUVEAU

À DEUX PAS RUE CARTIER, dernier étage, planchers de bois, 2 chambres balcon. 239 000 \$

MONTCALM

NOUVEAU

À DEUX PAS RUE CARTIER, une rareté, rue privé, cour urbaine, stationnement, ce cottage a beaucoup à offrir. 725 000 \$

SILLERY

NOUVEAU

RUE PAISIBLE, cottage, cuisine rénovée, foyer, 4 chambres à l'étage, 2 salles de bains, terrain magnifique. 699 000 \$

JARDINS MÉRICI

VENDU

BLOC 12 PENTHOUSE, vue 180 degrés sur le fleuve, + ou - 2445 pieds carrés, garage intérieur 5 places privées + 2 stat. int. P.D. 1 850 000 \$

PLATEAU LEBOURGNEUF

NOUVEAU

SPACIEUSE ET LUMINEUSE, magnifique aménagement sur un terrain plein sud, faut voir. 629 000 \$

MONTCALM

PRIX RÉDUIT

DERNIER ÉTAGE, Foyer, pl. de bois, terrasse, stationnement, super rapport qualité/prix. 274 000 \$

TERRAIN LAC-SAINT-JOSEPH

VUE SPLENDIDE, ± 200 pi de façade, peut être subdivisé, plage de sable, couchers de soleil, boisé. 1 350 000 \$

MONTCALM

NOUVEAU

PRÈS DES PLAINES, 3200 pieds carrés rénové à la perfection. Trois salles de bain, immense balcon à l'ouest 2 stationnements. 875 000 \$

JARDINS MÉRICI

À LOUER

LIBRE IMMÉDIATEMENT, Vue Fleuve unité transversale 1500 pc. Cuis. et 2 s.b. rénovées, plancher de bois (poss. de louer meublé ou non). 2 200 \$/mois

SAINT-SACREMENT

DERNIER ÉTAGE, UNITÉ DE COIN, semi-meublé, orientation sud-ouest, plafonds de 10 pi, 2 chambres, stationnement. 459 000 \$

SILLERY

NOUVEAU

COTTAGE ANGLAIS, rue tranquille, 4 chambres à l'étage, jolie cour aménagée avec terrasse. 685 000 \$

MONTCALM

NOUVEAU

LE LOUISBOURG, Vue Plaines d'Abraham, fleuve et les Laurentides, balcon, 3 chambres, 2 salles de bain. Deux stat. 549 000 \$

SAINT-SACREMENT

LA CITÉ VERTE. Aire ouverte, vendu meublé ou semi-meublé, plaf. 10 pi. 337 000 \$

Chien mondain connaît une croissance fulgurante

YVON GIROUX

redaction@journ-al.ca

Un an plus tard, la boutique urbaine Chien mondain, peut maintenant affirmer qu'elle a vraiment fait sa « niche » pour ce type de commerce au Québec. Des milliers de clients en provenance de partout dans la province ont déjà franchi les portes de la boutique pour faire un essai avec pitou ou minou, pour participer à un événement canin, ou tout simplement pour bénéficier d'un spa-toiletage des plus mondains!

Chien mondain connaît une croissance fulgurante depuis l'ouverture de sa boutique en décembre dernier, sur la rue Maguire à Québec. Aujourd'hui, huit employés se partagent les heures d'ouverture. Pour une superficie de 1 200 pieds carrés, Chien mondain atteint son seuil de rentabilité 12 mois après l'ouverture avec un inventaire qui a maintenant triplé. Près de 10 000 fans Facebook partagent leur expérience et voient leurs chiens, avec plaisir, se faire « liker ». La propriétaire, Annick Marchand, entend conserver ce rythme de croisière jusqu'à l'exploitation d'autres magasins dans les prochaines années au Québec.

Le principe de Chien mondain est simple. Sa fondatrice a voulu en faire l'endroit par excellence pour une expérience de magasinage agréable en compagnie de Pitou, dans une ambiance chaleureuse, combiné à un service ultra personnalisé. Le grand choix d'articles contemporains qui s'intègrent dans la vie de tous les jours attire de plus en plus les clients à la recherche d'originalité et d'harmonie dans leur décor intérieur.

Mais plus encore, c'est la réalisation de plusieurs événements qui ont attiré une communauté de propriétaires de chats et de chiens pour créer un sentiment d'apparte-

nance à l'entreprise. Que ce soit l'ouverture de la terrasse extérieure avec un groupe de Jazz, des journées sportives, des « lavodogs », des séances de photos à l'Halloween, des défilés canins extérieurs, ou même des conseils en comportements canins, rien n'est négligé pour créer un lieu de rencontre exceptionnel pour les amoureux des animaux.

Derrière le concept ambitieux, Chien mondain veut se mettre à la page et répondre aux besoins de sa clientèle au cours des prochains mois. « La demande est forte puisque chaque jour des clients nous écrivent pour que nous offrions l'achat en ligne de nos produits au Québec. Depuis déjà un mois, nous travaillons à nous doter d'outils informatisés pour mettre notre inventaire directement, et en temps réel, sur la boutique en ligne », souligne la propriétaire Annick Marchand.

Annick Marchand, a également réalisé que les vêtements d'hiver sont en forte demande pour protéger les chiens des rigueurs de notre climat. Les manteaux, et les gilets de laine représentent près de 50 % des ventes de la boutique. Les gens sont actifs et désirent que leur animal participe aux activités extérieures.

Il y a là un fort potentiel de vente sur lequel des efforts seront déployés telle que la création d'une collection faite sur mesure pour Chien mondain. « Après un an d'expérience,



Les manteaux, et les gilets de laine représentent près de 50 % des ventes de la boutique.



La majorité des chiens, porteront leur ensemble d'hiver acheté chez Chien mondain lors du tout premier défilé canin hivernal le 7 février à 13 h.

nous désirons développer notre propre ligne qui répondra davantage aux exigences des chiens Québécois et de notre température. Nous savons ce qui fait bien sur l'animal, ce qui est chaud et ce qui est aimé par nos clients en terme de look », mentionne Annick Marchand. C'est dans cette optique que Chien mondain a développé son premier prototype de manteau. Il sera fabriqué et offert à l'automne prochain pour l'hiver 2015-2016.

Le 7 février prochain, Chien mondain présente le tout premier défilé canin hivernal dans le cadre des festivités du Carnaval sur la rue Maguire! Plus de 50 chiens défilent avec leurs maîtres, sur un podium, en plein milieu de la rue pour le plus grand plaisir de tous. Animateur, musique festive pour l'occasion feront danser les participants. La majorité des chiens, porteront leur ensemble

d'hiver acheté chez Chien mondain. Plusieurs tableaux seront présentés : mode tendance chic ou sportive, et bien sûr les nouveautés du printemps! Un rendez-vous, dès 13 h, pour tous les mordus des chiens et pour bien s'amuser en compagnie de Bonhomme Carnaval dans le cadre des festivités carnavalesques. ■

Roset

Depuis 1947

*Merci de votre fidélité
depuis maintenant 68 ans!*



Venez voir nos rénovations

Vins *Julia Wine* maintenant disponibles

1368, avenue Maguire, Québec G1T 1Z3

info@epicerieroset.com

www.epicerieroset.com

418 527-2016

facebook

2\$	2\$	2\$	2\$
de rabais	de rabais	de rabais	de rabais
Roset	Roset	Roset	Roset
<small>Un coupon par achat de 25 \$ et plus. Offre valide du 1^{er} au 28 février 2015.</small>	<small>Un coupon par achat de 25 \$ et plus. Offre valide du 1^{er} au 28 février 2015.</small>	<small>Un coupon par achat de 25 \$ et plus. Offre valide du 1^{er} au 28 février 2015.</small>	<small>Un coupon par achat de 25 \$ et plus. Offre valide du 1^{er} au 28 février 2015.</small>



UNE ÉCOLE À DIMENSION INTERNATIONALE

Voyage humanitaire au Nicaragua

Dans le cadre d'un programme d'initiation à la coopération internationale, en collaboration avec Mer et Monde, quatorze élèves accompagnés par Véronique Moisan et Marc Rizzetto sont allés visiter le village de Los Angeles, au Nicaragua. Leur objectif : construire des jeux modulaires pour les jeunes du village.

Avant de quitter pour leur périple de deux semaines, les voyageurs ont eu, entre autres, trois fins de semaine de formations en plus des rencontres hebdomadaires pour la préparation et la planification de la collecte de fonds.

Parmi les activités de financement, nommons entre autres une journée couleur au Collège et une collecte de bouteilles vides dans le quartier. Un retour sera fait par toute l'équipe participante auprès des élèves du Collège pour promouvoir l'engagement et le don de soi, valeurs fondamentales de notre projet éducatif.

Plus près de nous

Les élèves du Collège s'impliquent également dans leur communauté par le biais d'activités d'entraide et de bénévolat que ce soit en aidant pour le service du repas à la maison de Lauberivière ou encore en effectuant la collecte de denrées pour la Guignolée à la paroisse du Très-Saint-Sacrement.

**À Saint-Charles-Garnier,
la planète entière sert de lieu d'apprentissage.**



MENTION HONORABLE EN FRANÇAIS ÉCRIT POUR LE COLLÈGE

Un taux de réussite remarquable à l'épreuve unique de français écriture

Le ministère de l'Éducation publiait récemment les résultats officiels de l'épreuve unique de français écriture de la cinquième secondaire. Le Collège Saint-Charles-Garnier figure parmi les établissements les plus performants de la région de Québec avec un taux de réussite à cette épreuve de près de 95%.

La qualité de l'argumentaire, la cohérence du texte, la richesse du vocabulaire, l'orthographe et la grammaire sont autant d'éléments sur lesquels des efforts quotidiens sont déployés par l'ensemble des enseignants, permettant ainsi aux élèves de terminer leur parcours secondaire avec une solide formation.

Au cours des cinq années, des activités d'enrichissement comme la participation à des concours d'écriture, l'initiation au journalisme, les rencontres avec des auteurs, les ateliers de création littéraire, etc. sont aussi proposées aux élèves et permettent de stimuler le développement de leurs compétences en français. La maîtrise de la langue est une fierté au sein de la communauté de Saint-Charles-Garnier et les résultats à cette épreuve témoignent de cette valeur.

FINALE LOCALE DE L'EXPO-SCIENCES

Le 16 décembre a eu lieu la finale locale du Collège Saint-Charles-Garnier de l'Expo-sciences. Tous les élèves de la deuxième secondaire, seuls ou en équipe de deux, ont participé à cette compétition dans le cadre de leur cours de science et technologie. Cet événement se voulait une façon de susciter chez les élèves de l'intérêt pour les sciences et éveiller leur curiosité.

L'exposition s'est articulée autour de 80 exposants qui ont présenté leurs projets scientifiques; un kiosque de génies en herbe était aussi sur place, très prisé par les élèves de l'Institut Saint-Joseph d'ailleurs.

Des membres du jury, issus du domaine scientifique, ont évalué les kiosques et ont sacré Léa Drolet-Roy avec son kiosque «Ebola : regard mathématique», grande gagnante, devant Maëlle Gagné et Sandra Markovic et leur kiosque «Alimentation saine et vivante» en seconde place et Victoire de Dorledot, en troisième place avec son projet sur les OGM.

Les visiteurs ont eu la possibilité de voter pour leur projet «coup de cœur» et c'est Mel Cirera et Delphine Côté qui ont remporté le prix du public avec leur kiosque «L'œil voit... le cerveau perçoit».

Un dernier prix était remis pour la qualité de la langue française. Il a été gagné par Valérie Moisan, avec son kiosque «Les boissons énergisantes et énergétiques».

Félicitations aux gagnants, aux exposants et aux organisatrices de l'Expo-sciences, Mesdames Louise Berger et Isabelle Gosselin et bonne chance à ceux qui représenteront le Collège à la finale régionale.



De gauche à droite: Louise Berger et Isabelle Gosselin (organisatrices de l'Expo-sciences), Léa Drolet-Roy, gagnante de la finale locale et Marc-André Séguin, directeur général.



Entraînement intergénérationnel pour souligner le 5^e anniversaire de Trân Fusion

YVON GIROUX

redaction@journ-al.ca

Dans le cadre de son 5^e anniversaire, Trân Fusion a organisé récemment un entraînement de Taekwon-Do réunissant près de 150 personnes âgées de 5 à 79 ans au Cégep de Sainte-Foy. Il s'agissait d'un événement historique pour Trân Fusion qui n'avait jamais réuni ses membres en même temps au même endroit.

En plus de pratiquer ensemble le Taekwon-Do, les personnes présentes ont assisté à des démonstrations données par des instructeurs et par des adeptes de tous les âges, y compris des personnes de 50 ans et plus.

Par ailleurs, Joliette Trân, la directrice de Trân Fusion, a pris la parole pour expliquer l'apport important de personnes de 50 ans et plus au développement de l'enseignement du Taekwon-Do et à la motivation des personnes de moins de 50 ans. Cet événement est le témoignage qu'il est possible de pratiquer le Taekwon-Do après 50 ans et que le



Un événement historique pour Trân Fusion qui réunissait tous ses membres en même temps au même endroit.

Taekwon-Do peut rassembler les générations. Trân Fusion est un centre de Taekwon-Do et de mieux-être dirigé par Joliette Trân,

ceinture noire 6e degré et fille de Trân Triêu Quàn, pionnier du Taekwon-Do dans la région de Québec. Trân Fusion se spécialise

notamment dans les cours de Taekwon-Do pour les gens de 50 ans et plus. ■

Double conférence : La nutrition et la conciliation travail-famille : les enjeux que vivent les femmes entrepreneurs au quotidien



Une trentaine de participantes ont assisté récemment à la double conférence : La nutrition et la conciliation travail-famille, organisée récemment par la RFAQ – région de Québec.

(YG) Une trentaine de participantes ont assisté récemment à la double conférence : La nutrition et la conciliation travail-famille, organisée récemment par la RFAQ – région de Québec. Présentée par Hélène Baribeau, diététiste, et Marianne Roberge Koserviä, les deux conférences portaient sur les enjeux que vivent les femmes entrepreneurs au quotidien. Le tout s'est

déroulé dans une ambiance amicale et décontractée.

La prochaine rencontre aura lieu au Montego Resto-Club le mardi 10 février prochain. Un souper tournant - formule Speed - Meeting (inspiration de la thématique Speed Dating de la Saint-Valentin). ■

On se la moules - douce -

moules en casserole

- MARINIÈRE (échalote française, persil et vin blanc)
- AU PARFUM ORIENTAL (poivrons, sésame, sauce teriyaki et vin blanc)
- À LA PROVENÇALE (tomates, ail et vin blanc)
- POULETTES (crème, vin blanc et beurre à l'ail)
- À LA BIÈRE (bière, échalote française, persil frais)
- PESTO (pesto, ail, crème et vin blanc)
- SAINT-GERMAIN (carottes, céleri, courgettes, tomates, crème et vin blanc)
- CRÉOLE (vin rouge, crème et sauce créole)
- AU CARI INDIEN (cari, persil frais, crème et vin blanc)
- À LA DIJONNAISE (moutarde de Dijon, crème, vin blanc et échalote française)

SILLERY

À partir de **669 000\$** + tx

SAINTE-FOY

CENTRE ST-LOUIS DE FRANCE
RUE MONTARVILLE, PRÈS DE L'ÉGLISE

TRÈS BIEN LOCALISÉ

Aussi sans stat. intérieur à partir de **369 000\$** + tx - remises

449 000\$ + tx

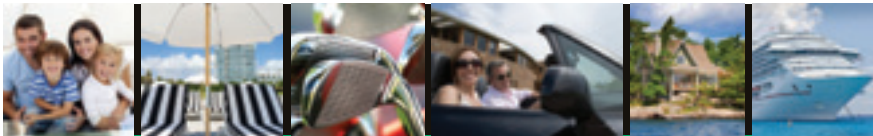
Aménagement extérieur inclus

Constructions & Rénovations

418 564-8222

RESTO-BAR ET SAVEURS

1525, rue Sheppard
(coin St-Louis) 418 681-6035
STATIONNEMENT GRATUIT



REER/CELI

INVESTIR DANS UN REER POUR EN PROFITER MAINTENANT ET PLUS TARD

L'ÉCONOMIE D'IMPÔT

Le principal avantage du REER est le report d'impôt qu'il permet. Une cotisation à votre REER vous fait bénéficier d'une déduction dans le calcul de vos revenus, c'est-à-dire une réduction d'impôt selon votre taux d'imposition actuel.

Généralement, les cotisations au REER sont faites durant la période de votre vie où votre taux d'imposition est le plus élevé. Oui, à la retraite vous aurez aussi à payer de l'impôt sur vos retraits d'un REER ou d'un FERR. Mais il est fort probable que vos revenus de retraite seront moindres que vos revenus d'emploi. Et votre taux d'imposition sera donc moins élevé.

Ainsi, en cotisant à un REER aujourd'hui, vous récupérez généralement plus d'impôt que ce que vous aurez à payer à la retraite.

	Aujourd'hui Cotisation au REER	À la retraite Retrait du REER
Montant	5 000 \$	5 000 \$
Taux marginal d'imposition	40 %	30 %
Économie d'impôt aujourd'hui	(2 000 \$)	
ou impôt à payer à la retraite		1 500 \$

L'ABRI FISCAL

Autre avantage du REER : tant que votre actif demeure dans un REER, vos placements fructifient à l'abri de l'impôt.

Et encore plus...

Enfin, il ne faut pas oublier que le REER peut être utile pour d'autres projets que la retraite, comme l'achat d'une première propriété ou le retour aux études.

Le REER est donc un outil à considérer, peu importe votre situation financière et votre âge. Vous en profitez maintenant et plus tard !

Venez rencontrer votre conseiller à la
Caisse Desjardins Sillery—Saint-Louis-de-France
 pour investir dès maintenant dans votre REER.
418 681-3566

1 800 CAISSES
 desjardins.com/REERCELI

 **Desjardins**
 Gestion de patrimoine
 PLACEMENTS • INVESTISSEMENTS

Coopérer pour créer l'avenir

Jour du Souvenir : cérémonie commémorative à la Maison Paul-Triquet

(YG) Une cérémonie commémorative a été tenue à la Maison Paul-Triquet dans le cadre du Jour du Souvenir. La Maison Paul-Triquet, un centre d'hébergement de soins de longue durée pour anciens combattants situé à Sainte-Foy, accueille actuellement plus d'une cinquantaine de résidents. Des parents et amis, des militaires, des représentants d'Anciens combattants Canada et du Centre hospitalier universitaire de Québec (CHUQ), de même que des employés et des bénévoles de la Maison, ont assisté à cette cérémonie en compagnie des résidents.

les pertes et les sacrifices qui ont été faits par les militaires et leurs familles. Le député fédéral de Louis-Hébert, M. Denis Blanchette, a tenu à leur manifester sa reconnaissance au nom des citoyens de sa circonscription : «Je tiens à rendre hommage à tous ceux et celles qui ont fait preuve d'un courage exceptionnel, parfois au péril de leur vie, afin de défendre les valeurs de justice et de liberté. Ces personnes ont contribué à rétablir la paix dans diverses régions du monde. Nous leur devons beaucoup.»

La cérémonie avait été précédée par une messe de l'armistice célébrée par l'abbé Julien Lambert. ■

Cette cérémonie fut l'occasion de rappeler



Mme Christiane Roy, représentante du Comité des usagers du CHUQ, M. Denis Blanchette, député fédéral de Louis-Hébert, M. Lucien Dubé, résident de la Maison Paul-Triquet, et M. Marc-André Dubé, président du comité des résidents et leurs familles (Maison Paul-Triquet).

Une collecte profitable pour le Noël des enfants!

(YG) C'est avec beaucoup d'enthousiasme que plus d'une trentaine d'employés de la Caisse Desjardins Sillery—Saint-Louis-de-France ont participé récemment et bénévolement à la grande collecte de la 24^e édition du Noël des enfants. Sur la rue pour solliciter la générosité des passants ou à la Caisse pour effectuer le décompte des dons monétaires, tous ont mis la main à la pâte pour la cause des enfants démunis de la grande région de Québec. Une belle démonstration d'implication dans le milieu.

Les sommes amassées, autour de 75 000 \$ jusqu'à présent, serviront à soutenir des enfants de la région dans leur cheminement scolaire, quel que soit le milieu dont ils sont issus : matériel scolaire et pédagogique, bourses d'études, activités scolaires et parascolaires, transport et service de garde, séjours en camps de vacances. Pour en savoir plus, nous vous invitons à consulter le noeldesenfants.com ■



Mmes Marie-Ève Couturier, planificatrice financière, Marilyne Perron, conseillère services aux membres – clientèle jeunesse et Sylvie Boivin, agente services financiers à la Caisse.



Mmes Kathleen Bilodeau, directrice générale de la Caisse et Johanne Lajoie, conseillère Investissement et retraite à la Caisse.

Un nouveau directeur général pour la Fondation de la Maison Michel-Sarrazin

YVON GIROUX

redaction@journ-al.ca



M. Carl Julien, le nouveau directeur général de la Fondation de la Maison Michel-Sarrazin.

Le président du conseil d'administration de la Fondation de la Maison Michel-Sarrazin, M. Martin Lachance, vient d'annoncer la nomination de M. Carl Julien au poste de directeur général de la Fondation de la Maison Michel-Sarrazin. Il occupera ce poste à partir du 16 février.

M. Julien occupe depuis 2012 le poste de directeur général adjoint au développement philanthropique de la Fondation de l'Institut universitaire en santé mentale de Québec et a été vice-président de l'importante firme conseil en philanthropie au Canada, KCI (Ketchum Canada inc.). M. Julien est l'un des premiers francophones à détenir le titre de Certified Fund Raising Executive (CFRE) de la CFRE International. Professionnel reconnu dans le secteur de la philanthropie au Québec, M. Julien est régulièrement invité à titre de conférencier et de formateur pour l'Association for Fundraising Professionals (AFP) et pour l'Association des professionnels en gestion philanthropique (APGP). Sa formation et son expérience dans le domaine de la philanthropie (Ketchum Canada, Fondation de l'Institut de cardiologie de Montréal, Fondation de l'Hôpital Charles-Le Moyne, Fondation Centre de cancérologie Charles-Bruneau, Fondation canadienne du rein et Croix-Rouge canadienne - division de Québec) sont autant d'éléments qui contribueront à donner un nouvel essor à la Fondation. Il succède à M. Jocelyn Thémens dans ces fonctions. ■

Devenir Pilote d'un jour : une expérience inoubliable!

(YG) Il est dorénavant possible de prendre les commandes d'un hélicoptère! En effet, au Complexe Capitale Hélicoptère vous pouvez choisir le forfait qui répond le mieux à vos attentes et exigences. Vous pourrez ainsi réaliser votre rêve ou bien l'offrir en cadeau.

Pilotez un hélicoptère pendant 30 minutes au-dessus de la ville de Québec, ou encore : prenez les commandes pour une durée de 60 minutes! À vous de déterminer dans lequel de nos appareils volerez-vous : Robinson RH44 Raven II, Airbus Helicopters S350 BA ou Airbus Helicopters EC30 B4 – ECOSTAR.

Deux représentants de Journ-al.ca ont vécu l'aventure. Voici leurs impressions.

« J'ai adoré l'expérience, car j'ai pu prendre les commandes à quelques reprises, sous la

supervision d'un formateur/pilote des plus qualifiés, ce qui m'a permis de réaliser un rêve.

Une formation théorique avant le vol nous explique les bases nécessaires de ce qu'est un hélico, les commandes principales et les interventions requises pour un vol en toute sécurité. Je recommande Pilote d'un jour chez Complexe Capitale Hélicoptère de L'Ancienne-Lorette, sans l'ombre d'un doute. Vous en serez ravi », déclare M. Ghislain Gaudreau.

« Quelle expérience, c'est à vivre au moins une fois dans sa vie. Le feeling de réaliser ce qui semble complexe et inaccessible, se réalise tout simplement après quelques heures de théorie et se transforme en aventure extraordinaire. Quel feeling de piloter soi-même un hélicoptère, de réaliser que tu es dans le ciel, en plein milieu de nulle part.

Ceci est rendu possible grâce à une équipe extraordinaire de passionnés qui font tout pour permettre aux gens de réaliser cette merveilleuse aventure. Quel beau cadeau à s'offrir ou à offrir à quelqu'un qu'on aime pour lancer la nouvelle année. Je remercie particulièrement Guy Lajoie qui m'a accompagnée et formée. Un homme de 30 ans d'expérience et de tout près de 20 000 heures de vol », affirme Mme Sylvie Charest. ■



Ghislain Gaudreau, avant de monter dans son appareil.

**Vous ronflez ? Votre sommeil n'est pas réparateur ?
Prenez rendez-vous pour une évaluation sans frais à notre**

clinique de l'apnée du sommeil



**Polygraphie
ambulatoire**
(apnée du sommeil)
à seulement
449\$*
Suivi médical inclus

* Pour un temps limité.

**Évaluation avec
inhalothérapeute
SANS FRAIS !**

Autres services offerts :
(nous servons membres et non-membres)

- Médecine familiale
- Dermatologie privée (nouveau!)
- Dépistage ITSS (MTS)
- Prises de sang
- Urgences mineures
- Clinique santé voyage
- Soins à domicile
- Suivi diabète, hypertension
- Médecine industrielle
- Bilan de santé
- Et plus !

Pour votre santé

CLINIQUES MÉDICALES
LACROIX
MÉDECINE PRIVÉE



Un seul numéro pour la grande région de Québec : 418 871-1911

Cliniques à Lac-Beauport, Cap-Rouge, Sillery, St-Jean-Chrysostome, Ste-Marie-de-Beauce

Cliniques affiliées à Victoriaville, Terrebonne, Bromont

De partout, sans frais: 1 855 841-1911

Visitez notre site web à CliniquesLacroix.ca

La référence à Québec

55 000 \$ remis auprès de jeunes membres Desjardins

YVON GIROUX

redaction@journ-al.ca

C'était soir de gala pour plus de 300 personnes réunies récemment à l'hôtel Plaza Québec, à l'occasion de la toute première remise de bourses jeunesse des Caisses Desjardins de Cap-Rouge, Sainte-Foy et Sillery – Saint-Louis-de-France. Une première pour deux de ces trois Caisses!

Exclusif aux jeunes membres des caisses participantes, ce projet d'intercoopération a permis d'offrir une somme de 55 000 \$ et de remettre 32 coups de pouce financiers répartis comme suit : onze bourses d'études de niveau formation professionnelle et collégiale de 1 000 \$ chacune. Les boursiers sont : Marie-Christine Guilmette, Geneviève Beaudoin, Pierre-Luc Coulombe, Laurence Tremblay, Amélie Boudreault, Mathias D'Amico, Martin Albisetti, Sébastien Savard, Samuel Bresillion, Stéphanie Bédard et Vickie Cardinal.

Dix-neuf bourses d'études de niveau universitaire d'un montant de 2 000 \$ chacune. Les boursiers sont : Alexandre Savoie-Perron, Simon Duval, Magalie Vézina, Jules Coupal-Lafleur, Anne-Thalissa Springuel, Caroline Savard, Mathieu Savard, Mathieu Cloutier, Jean-Denis Coulombe, Michèle Tessier-Bailargeon, Alexane Lemire, Geneviève Lebleu, Antoinette Albisetti, François Tremblay, Anne Derguy, Françoise Tardif, Étienne Vachon-Joannette, Jean-Christophe Lavoie et Tahar Oudghiri.

Une bourse Performance sportive de 4 500 \$ attribuée à l'athlète Kerrian Chunlaud et



Les trente-deux récipiendaires, accompagnés des conseillers jeunesse des Caisses et des trois animateurs de la soirée, Mme Marie-Josée Pelletier, dirigeante à la Caisse Desjardins de Sainte-Foy, M. Emmanuel Pageau, jeune dirigeant de la relève à la Caisse Desjardins Sillery—Saint-Louis-de-France et M. Étienne Hébert-Corriveau, jeune dirigeant de la relève à la Caisse populaire Desjardins de Cap-Rouge.

une bourse Engagement social de 1 500 \$ remise à Laura Lapierre-Courtemanche qui s'est démarquée par ses différentes implications.

Les deux derniers lauréats se sont distingués parmi une dizaine de finalistes et ont été sélectionnés par un comité de sélection composé de représentants de chacune des Caisses.

À noter que les sommes de ce programme de bourses proviennent du Fonds d'aide au développement du milieu de chacune des Caisses participantes. Ce fonds existe grâce à la volonté des membres qui acceptent, lors des assemblées générales annuelles, d'y mettre une portion de leur ristourne afin qu'elle puisse être redonnée à la communauté.

Par l'attribution de ces bourses, les Caisses Desjardins de Cap-Rouge, Sainte-Foy et Sillery – Saint-Louis-de-France encouragent les étudiants à atteindre leurs objectifs et contribuent à leur succès académique, social ou sportif. Ce geste s'inscrit dans le prolongement de l'action des Caisses dans leur milieu, sous la forme particulière d'un appui à l'éducation. ■



Une partie des participants à cet événement qui représentait une très grande première.



Photos Frédéric Lavoie

L'animation était assurée par trois membres dirigeants des Caisses : Mme Marie-Josée Pelletier, dirigeante à la Caisse Desjardins de Sainte-Foy, M. Étienne Hébert-Corriveau, jeune dirigeant de la relève à la Caisse populaire Desjardins de Cap-Rouge et M. Emmanuel Pageau, jeune dirigeant de la relève à la Caisse Desjardins de Sillery – Saint-Louis de France.

HOSPITALITÉ ET EXPÉRIENCE
D'UNE FAUNE UNIQUE

Louez ou achetez votre coin de paradis... Soleil, détente et bien plus... RÉSERVEZ TÔT!

INFORMATION :
André Dufresne, propriétaire
1 514 236-3993

Julie Dufresne, propriétaire
info@sabalolodge.com

UNE AVENTURE INOUBLIABLE EN PLEIN
COEUR DE LA NATURE

www.sabalolodge.com

ECO LODGE

Sabalo Lodge est une expérience unique. Vous vivrez en plein cœur d'une faune et d'une flore sauvage. Notre eco-lodge est situé au centre d'un éco-système fragile que nous aidons à préserver. Papillons, oiseaux, mammifères, singes de toutes sortes seront vos voisins.

Melanie Paquet

Ortho Kinési Masso
thérapeute thérapeute thérapeute

Massage suédois thérapeutique
Massage suédois de détente
Massage aux coquillages chauffants
Massage pour femmes enceintes
Drainage lymphatique
Traitement contre la cellulite
Possibilité de reçus sur demande

418 809-7987
Courriel : mel_paquet418@hotmail.ca

Diplômée de l'Académie de Massages Scientifiques

UN COLLÈGE MIXTE, UN SAVOIR UNIQUE !



fondation
COLLÈGE
JÉSUS-MARIE
DE SILLERY

Nomination de PATRICK THIBAUT

Nouvellement à l'emploi de la Fondation, l'objectif premier de M. Thibault sera de mettre en œuvre différents moyens afin d'assurer le financement nécessaire pour supporter nos élèves et la réfection de nos installations. La création de projets rassembleurs, le renforcement du sentiment d'appartenance et la mise en valeur d'une tradition riche tournée vers le progrès seront mis de l'avant. Originaire de Québec, M. Thibault possède un M.B.A. de l'Université Franklin Pierce, située à Rindge dans le New Hampshire. Il possède une enviable expérience dans le monde du sport et le milieu des affaires, en plus d'une passion pour l'éducation et ses valeurs.



M. Patrick Thibault, permanent à la Fondation du Collège.

Remise des diplômes du Programme d'éducation internationale

Le 11 novembre dernier avait lieu la cérémonie de remise des diplômes à la quinzième cohorte de finissantes du Programme d'éducation Intermédiaire du Baccalauréat International de l'histoire du Collège.

Devant leurs parents et les membres du personnel, les élèves ont reçu leur diplôme du Baccalauréat International ainsi que celui de la Société des écoles du monde du BI du Québec et de la francophonie. Le fait de compléter avec succès le Programme d'éducation internationale (PÉI) représente un accomplissement majeur qui bonifie le dossier des étudiants pour la poursuite de leurs études postsecondaires. Le Collège est fier de souligner que 100% des finissantes inscrites au PÉI l'an dernier ont répondu aux exigences du programme et obtenu leur diplôme.

C'est également lors de cette soirée que Laurence Mitchell a reçu la Médaille académique du Gouverneur général pour l'année scolaire 2013-2014. Cette récompense est la plus prestigieuse que puisse recevoir un élève fréquentant une maison d'enseignement canadienne. Elle honore les élèves dont les succès scolaires ont été exceptionnels et qui ont obtenu la meilleure moyenne au terme de leurs études dans une école secondaire.

L'année scolaire 2014-2015 a une couleur spéciale, car le Collège fête sa vingtième année dans le programme et recevra, en avril prochain, toutes les écoles internationales du Québec et de la francophonie à leur Colloque annuel.



Laurence Mitchell, récipiendaire de la Médaille académique du Gouverneur général pour l'année scolaire 2013-2014.

À propos du Programme d'éducation internationale (PÉI)



S'adressant aux élèves âgés de 11 à 16 ans, il fait partie des programmes du Baccalauréat International (BI), une fondation à but non lucratif qui garantit l'éducation de plus de 1 million d'élèves chaque année issus de plus de 3 700 établissements scolaires situés dans 147 pays.

Le PÉI enseigne des stratégies pour apprendre tout au long de la vie et il encourage des attitudes responsables qui aident les élèves à utiliser ce qu'ils apprennent pour agir de manière intègre et pour devenir des penseurs faisant preuve de créativité, d'esprit critique et de réflexion :

- 1- sensibles à la réalité internationale;
- 2- conscients des liens qui unissent entre eux les humains;
- 3- soucieux de la responsabilité de chacun envers la planète;
- 4- désireux de contribuer à l'édification d'un monde meilleur et plus paisible.

L'action et le service

Les élèves doivent consacrer un minimum de 15 heures à des tâches de bénévolat dans chacune des années du secondaire.

Le projet personnel

C'est un travail de fin d'année, pour les élèves terminant le programme en 5^e année du secondaire, dans lequel ils mettent en application leurs compétences en matière d'apprentissage autonome en réalisant un travail autodirigé et d'une certaine ampleur. Les élèves ont ainsi l'occasion de montrer ce qu'ils ont appris, car il est le produit de leur initiative et de leur créativité et doit refléter leurs compétences acquises, notamment en méthodologie du travail.

La diplomation

À la fin de sa 5^e année du secondaire, l'élève qui répond à toutes les exigences du PÉI recevra, en plus du diplôme d'études secondaires (DES) décerné par le ministère de l'Éducation, du Loisir et du Sport (MELS), deux autres diplômes :

- le certificat du PÉI [décerné par le BI];
- le diplôme d'études secondaires internationales (DÉSI) décerné par la Société des établissements de baccalauréat international (SÉBIQ).

Pour plus d'information, consultez le site Web de l'BI : <http://www.ibo.org/fr/myp>

Source : Organisation du Baccalauréat International 2014

COMÉDIE MUSICALE

LA REINE DES NEIGES

12 ET 13 FÉVRIER 2015
19 H 30

14 FÉVRIER 2015
14 H

SALLE DINA-BÉLANGER
COLLÈGE JÉSUS-MARIE DE SILLERY

ADULTE 15\$ | ENFANT MOINS DE 13 ANS 10\$
BILLETS EN VENTE À LA RÉCEPTION
DU COLLÈGE JÉSUS-MARIE DE SILLERY
RENSEIGNEMENTS : 418 687-9250, POSTE 347



La résidence scolaire du Collège

Ouverte aux filles de la 5^e année du primaire à la 5^e année du secondaire, la résidence offre la possibilité de vivre une expérience enrichissante qui favorise l'autonomie, l'entraide, le partage, le respect et l'épanouissement de chacune. Une équipe d'éducatrices veille au bien-être de chacune des résidentes.

Depuis la rentrée 2012, les filles de la 1^{re} à la 5^e secondaire du Collège Jésus-Marie qui sont également résidentes peuvent rester à la résidence 7 jours sur 7 pendant l'année scolaire. Un personnel qualifié s'occupe de planifier des sorties et des activités qui plaisent aux filles. En plus de profiter de ce que Québec a de plus beau à leur offrir, les résidentes peuvent se familiariser avec la ville et ainsi se préparer pour leurs études postsecondaires. Des séjours temporaires peuvent également se vivre, par exemple, lors de l'absence des parents.



- 29 juin au 3 juillet
- 6 juillet au 10 juillet

Informez-vous auprès de Madame Nathalie Ferland :
418-687-9250 poste 320
nferland@cjmnds.qc.ca

L'équipe Pee-Wee B1 des Gouverneurs remportent le Tournoi provincial de hockey Pee-Wee de Sillery-Sainte-Foy

(YG) L'équipe Pee-Wee B1 des Gouverneurs de Sainte-Foy a remporté la finale du Tournoi provincial de hockey Pee-Wee de Sillery/Sainte-Foy dans la catégorie B. Après un revers de 2 à 1, l'équipe a su se relever pour poursuivre avec un parcours plus qu'impressionnant : quatre victoires dont 3 par blanchissage !

Lors de la finale Caisse Desjardins de Sillery-Saint-Louis-de-France de catégorie CC, les Mariniers de Rimouski ont remporté les honneurs pour une deuxième année consécutive. Rappelons que la Caisse est un partenaire majeur de l'événement. Ce tournoi réunissait plus de 500 jeunes. ■



Les joueurs de l'équipe Pee-Wee B1 des Gouverneurs de Sainte-Foy : Mathis Boivin, Maxime Boudreault, Nathan Boulanger, Mathieu Francoeur, Félix Gagné, Louis Gelinas, Sami Joubaer, Raphael Kane, Thomas Leonard, Louis-Augustin Morin, Alexandre Robitaille, Etienne Sirois, Olivier St-Pierre Gilbert, Mathieu Viel. Les entraîneurs et gérant : Marc Léonard, Philippe Boivin, Pierre-Yves Sirois, Stéphan Francoeur et Serge Gilbert.



Lors de la finale Caisse Desjardins de Sillery-Saint-Louis-de-France de catégorie CC, les Mariniers de Rimouski ont remporté les honneurs pour une deuxième année consécutive.

L'arrondissement bien représenté dans l'équipe de ringuette aux Jeux du Québec régionaux hiver 2015 – Capitale-Nationale

(YG) L'équipe de ringuette qui représentera la Capitale-Nationale lors de la 50^e Finale des Jeux du Québec de Drummondville est maintenant connue. C'est le 1^{er} novembre dernier à l'aréna J.E. Métivier que les 15 athlètes ont été sélectionnés pour former l'équipe. L'arrondissement de Sainte-Foy-Sillery-Cap-Rouge y est bien représenté avec Amélie Migneault, Annabelle Chevarie-Poirier, Alexia Bélanger et Lauriane Ferland.

des Jeux du Québec de 2013. Au total, 16 équipes s'affronteront pendant la compétition. La 50^e Finale des Jeux du Québec aura lieu du 27 février au 7 mars prochain à Drummondville. Les compétitions de ringuette se dérouleront dans deux arénas au cours du 2^e bloc qui se tiendra du 3 au 7 mars.

Pour tout savoir au sujet du calendrier et des résultats de la délégation régionale, visitez le go-capnat.com et aimez la page Facebook jdq.capnat. ■

La discipline de la ringuette fait un retour en force cette année après avoir été absente



L'arrondissement de Sainte-Foy-Sillery-Cap-Rouge est bien représenté dans l'équipe de ringuette qui représentera la Capitale-Nationale lors de la 50^e Finale des Jeux du Québec de Drummondville.

CHRONIQUE JURIDIQUE

Aidez votre enfant à acheter sa première maison (partie 2)

Dans notre dernière chronique nous avons traité du don et du prêt d'argent à son enfant. Examinons maintenant les avantages et les inconvénients de deux autres options qui s'offrent à vous si vous désirez apporter un soutien financier à votre enfant.

3. Acheter un condo et le louer à ses enfants

Si vous envisagez cette option, sachez qu'elle vous demandera une certaine gestion. Il vous incombera de participer aux réunions de copropriété et aux paiements des frais communs et des taxes. Il faut savoir également que lorsque viendra le temps de vendre cette propriété, des conséquences fiscales sont à prévoir. En effet, si cette propriété n'est pas votre résidence principale, la plus-value, aussi appelé « gain en capital » est imposable pour moitié. Un tel achat vous demandera une planification successorale. Il vous faudra assurément revoir votre testament afin d'éviter que votre succession soit dépouillée de plusieurs milliers de dollars en paiement d'impôt. Le notaire saura vous proposer certaines stratégies afin de minimiser votre impact fiscal au décès.

4. Devenir copropriétaire avec son enfant

Si le crédit de votre enfant n'est pas encore solide, il est possible que les institutions financières hésitent à lui consentir une hypothèque. Ainsi, vous pourriez être tenté d'aider votre enfant en devenant copropriétaire avec lui. Sachez toutefois que si votre enfant est incapable de payer, l'institution financière pourra se retourner contre vous, le coemprunteur, afin que les termes de l'hypothèque soient respectés. Vous serez aussi légalement responsable, entre autre, du paiement des taxes municipales et scolaires. De plus, si vous possédez deux résidences, soit votre résidence principale et une partie de celle de votre enfant, les mêmes complications fiscales mentionnées précédemment s'appliqueront.

Bref, si l'institution financière désire que votre enfant soit soutenu financièrement, il est préférable que vous le cautionniez. Votre appui sera réel, sans les inconvénients liés à la possession de deux résidences. Si votre enfant fait défaut de payer le prêt hypothécaire, votre engagement se limitera strictement au remboursement de celui-ci.

Comme vous pouvez le remarquer, votre désir d'aider votre enfant peut avoir des conséquences importantes non seulement sur votre situation financière, mais aussi sur votre planification successorale.

Contactez nous! Nous saurons vous guider et surtout vous conseiller!



Mmes Katherine Bourdages et Marie-Eve Bouchard Dionne, notaires

Katherine Bourdages, notaire
Marie-Ève Bouchard Dionne, notaire



JOËL LAFRENIÈRE
NOTAIRE INC.

NOTAIRES
& CONSEILLERS
JURIDIQUES

825, boul. Lebourgneuf bureau 205
Téléphone
Télécopieur

Québec G2J 0B9
418 651-5435
418 653-1447

La Revue Sportive célèbre la 24^e édition de sa rétrospective des événements sportifs de l'année 2014

(YG) La Revue Sportive 2016 marquera la 25^e édition d'une revue livrant une rétrospective des événements sportifs de l'année 2015 dans la grande région de Québec, de la Côte-de-Beaupré et de Wendake. Une édition qui risque de ne pas passer inaperçue dans le décor de l'édition. Mais avant cela, M. Gaston Bélanger, de Promotions Sportives GB, vient de procéder au lancement de sa Revue Sportive 2015, rétros-

pective de l'année 2014, une édition remplie de photos soulignant les événements marquants de la dernière année.

Cette année, six personnalités sportives de la région méritent un Méritas 2014 : Pierre Lefrançois, Richard Marceau, Prime Paradis, Paul-André Rousseau, Daniel Tabouret et Marcel Trudel. ■



M. Christian Mercier, représentant chez Transcontinental, Bonhomme Carnaval, M. Mario Bernier, infographiste et Gaston Bélanger, de Promotions Sportives GB.



MÉRICI
COLLÉGIAL PRIVÉ

EN AVANCE SUR LES AUTRES

LE DIMANCHE DE L'ADMISSION

1^{er} février 2015 / 9 h à 12 h

Inscription sur place / Réponse immédiate / Visite du collège



Programmes préuniversitaires et techniques, cheminements bilingues offerts, possibilité de compléter ses sciences humaines en une seule année, suivis personnalisés, proximité entre les étudiants et les enseignants, flexibilité dans l'approche, taux de réussite et de placement élevés : l'expérience Mérici a de quoi séduire ! Découvrez également les programmes courts qui répondent parfaitement aux attentes des adultes qui souhaitent intégrer rapidement le marché du travail.

Prenez rendez-vous dès maintenant pour votre demande d'admission
418 683-2104 poste 2126 / admissions@merici.ca

Il vous sera également possible de vous présenter sans rendez-vous le jour même entre 9 h et 12 h.

A MÉRICI EXCLUSIVE THREE BILINGUAL PROGRAMS NEXT YEAR

Soucieux de proposer des programmes qui répondent au goût des jeunes qui visent le bilinguisme, Mérici ne cesse d'innover et offrira des cheminements bilingues dans trois programmes à compter d'août 2015. Il s'agit des programmes préuniversitaires de Sciences de la nature et de Sciences humaines ainsi que du programme de Techniques de comptabilité et de gestion. Près de la moitié des cours seront offerts en anglais dans ces programmes.

LES
GRANDES CONFÉRENCES
MÉRICI

COMPRENDRE ET DÉJOUER LES MANIPULATEURS

Les manipulateurs ne sont pas toujours ceux que l'on croit. Certains manipulent de façon évidente, et d'autres non. Certaines formes de manipulation ne sont même pas perçues comme telles. Mais qui sont-ils ces manipulateurs? Comment peut-on les reconnaître afin de les désamorcer? Quelles sont leurs motivations et les causes de leur comportement? Par sa conférence, Mme France Gosselin, consultante en résolution de conflits intrapersonnels et interpersonnels, offre des façons simples et efficaces pour contre-manipuler et pour se respecter face aux manipulateurs, mais également fait ressortir les principaux éléments qui peuvent nous amener à devenir déçagés ou « imperméables » face à la manipulation des autres, autant sur le plan personnel que professionnel.

Mercredi 25 février 2015 de 19 h à 21 h

Mérici / Salle des Ursulines - Coût: 23\$ (stationnement, café et dessert inclus)

Réservation en ligne obligatoire au <http://bit.ly/soireetes>

Pour plus d'information: jcarrier@merici.ca



Madame Françoise Mercure, présidente et directrice générale de la Commission de la capitale nationale du Québec, et Madame Nicole Bilodeau, directrice générale de Mérici collégial privé, ont signé au domaine Catarauqui le protocole d'entente scellant une collaboration entre l'institution d'enseignement et la Commission.

MÉRICI COLLÉGIAL PRIVÉ PREND PLACE AU DOMAINE CATARAQUI

La vocation pédagogique du domaine Catarauqui s'enrichit d'un nouveau partenariat, notamment avec les programmes techniques en tourisme et en gestion hôtelière et la formation préuniversitaire en arts, lettres et communication de Mérici. La présidente et directrice générale de la Commission de la capitale nationale du Québec, Madame Françoise Mercure, et la directrice générale de Mérici, Madame Nicole Bilodeau, ont signé un protocole d'entente de trois ans scellant cette collaboration entre l'institution d'enseignement et la Commission.

Cette entente permet au domaine Catarauqui de bénéficier des ressources et de l'expertise de Mérici, notamment pour l'organisation et la promotion d'événements, la conception de tours guidés, le développement de projets, etc. Il s'agit d'un lieu prisé pour la tenue d'événements publics et corporatifs où les étudiants de Mérici pourront mettre en pratique les notions acquises au cours de leur formation.

Pour sa part, Mérici collégial privé y voit une opportunité de faire vivre à ses étudiants des expériences pédagogiques enrichissantes et concrètes, dans l'un des plus beaux sites patrimoniaux de la capitale. « Le domaine Catarauqui devient un laboratoire pédagogique qui permettra aux étudiants de Mérici de développer leurs compétences dans un environnement pratique. Ceci viendra bonifier nos lieux d'apprentissage et nos milieux d'application », a mentionné Madame Nicole Bilodeau.



Monsieur Yves Bolduc, ministre de l'Éducation, du Loisir et du Sport et ministre de l'Enseignement supérieur, de la Recherche et des Sciences du Québec et Monsieur Luc Tremblay, enseignant en physique au programme préuniversitaire en sciences de la nature à Mérici collégial privé.

CONCOURS DES PRIX DU MINISTRE UN ENSEIGNANT DE MÉRICI SE MÉRITE LES GRANDS HONNEURS

Les Prix du ministre de l'Enseignement supérieur, de la Recherche et de la Science visent à souligner la qualité exceptionnelle du matériel didactique produit en français et destiné aux étudiants du milieu collégial et du premier cycle universitaire. C'est lors de la remise des prix du concours 2013-2014 que Monsieur Luc Tremblay, enseignant en physique au programme préuniversitaire en sciences de la nature à Mérici, a reçu des mains du ministre Yves Bolduc le Prix du ministre dans la catégorie « Matériel complémentaire d'un cours » en physique mécanique. Les notes de cours de Luc Tremblay sont nées de son désir de mieux arrimer la matière enseignée dans les manuels de mécanique disponibles sur le marché à son propre enseignement. Mérici tient à féliciter Monsieur Tremblay pour son engagement dans la réussite des étudiants du collège et pour son dynamisme et son énergie investis dans le succès de sa profession.

LA RÉUSSITE EN SOI

755, Grande Allée Ouest, Québec (Qc), G1S 1C1
Téléphone : 418 683-1591, information@merici.ca

MÉRICI.CA

Plus de 200 personnes assistent à la fête du Club de soccer des Caravelles de Sainte-Foy/Sillery

(YG) Plus de 200 personnes assistent à la fête de Noël du Club de soccer des Caravelles de Sainte-Foy/Sillery. L'activité a connu un grand succès.

« Le but était de rassembler les gens et de leur faire passer un bon moment de soccer. Le stade Chauveau nous était totalement réservé pendant deux heures.

Nous avons amassé plus de 100 toutous, qui ont été remis à la Fondation Réno-Jouets lors de la première édition du Teddy-Bear Toss. Un minimatch opposant le père Noël et ses lutins au personnel du club des Caravelles a été prévu, et les enfants devaient lancer leurs peluches lors du premier but », raconte Amélie Busières, adjointe à la direction générale du Club de soccer des Caravelles de Sainte-Foy/Sillery.

Alexandre Tremblay, de l'école de Freestyle soccer, est également allé faire une démonstration. Desjardins, commanditaire principal du Club, a remis des cadeaux aux jeunes. Café, beignes et clémentines ont été offerts à volonté. ■



Plus de 200 personnes assistent à la fête de Noël du Club de soccer des Caravelles de Sainte-Foy/Sillery.



Lors du premier but marqué, les spectateurs étaient invités à lancer leurs peluches.



Des cadeaux ont été remis aux jeunes.

Le Gala Caravelles souligne le travail de neuf artisans du Club

YVON GIROUX

redaction@journ-al.ca

Le Club de soccer des Caravelles de Sainte-Foy-Sillery a reconnu récemment le travail, l'effort et la persévérance de neuf artisans du Club lors du Gala Caravelles. Les près de 100 personnes présentes ont rendu hommage à des gens qui ont connu une saison exceptionnelle, mais aussi à des êtres dont le travail dans l'ombre permet au Club d'évoluer. Choisie bénévole de l'année, la présidente du Club, Mme Claire Bellemare, a livré des remerciements empreints d'émotion. Mme Bellemare œuvre au sein du Club depuis près de 30 ans.

Une belle soirée et de bons moments pour tous.

Voici la liste des lauréats: joueur le plus utile, ligue locale: Paul Bissonnette, joueuse qui a le plus progressé, ligue locale: Pénélope Couet, joueur le plus utile, ligue compétitive: Nicolas Salamanca, joueuse qui a le plus progressé, ligue compétitive: Kim Beaudoin-Bernatchez, arbitre de l'année: Julien Dubot, entraîneur de l'année, équipe masculine: Fabien Lambelet, entraîneur de l'année, équipe féminine: Bernard Guérin, bénévole de l'année, masculin: Jean-Guy Mossu et bénévole de l'année, féminin: Claire Bellemare. ■



Les lauréats du Gala Caravelles réunis pour la photo historique.



DES ÉCONOMIES
À L'ABRI DE L'IMPÔT
POUR DANIELLE

Jadoul

PLEINE DE PROJETS

REER – CELI:
POUR VOUS SENTIR LIBRE
ET PROFITER PLEINEMENT DES
GRANDS JOURS DE VOTRE VIE

2 MARS 2015
Date limite pour cotiser au REER.
Rencontrez votre conseiller.

418-681-3566

www.caissesillerysaintlouisdefrance.com
desjardins.com/REERCELI

Desjardins
Caisse de Sillery-
Saint-Louis-de-France

Efficacité,
rapidité et
satisfaction

De père en fille

Alexandra MAINGUY

Courtier immobilier résidentiel

418 929-1594

LE WEB
IMMOBILIER



RE/MAX

RE/MAX CAPITALE
Agence immobilière

418 627-3120

www.remax-quebec.com



En route pour le Grand Défi Pierre Lavoie

Pour une deuxième année consécutive, l'école secondaire De Rochebelle participera au Grand Défi Pierre Lavoie. En effet, l'école aura sa propre équipe cycliste qui prendra part à la course de 1000 km du 11 au 14 juin. L'équipe est composée d'enseignants et de membres du personnel de l'école. De plus, une quarantaine d'élèves participeront à la course à relais entre Québec et Montréal dans le cadre du Grand Défi au secondaire qui aura lieu les 9 et 10 mai. Une centaine de jeunes s'entraînent déjà très activement deux à trois fois par semaine dans l'espoir de participer à ce défi.



Nouveau complexe sportif à De Rochebelle

Le dossier entourant la construction du complexe sportif avance à vive allure. Bien que quelques détails restent à ficeler, on peut déjà voir que le nouveau pavillon de deux étages sera très imposant. Rappelons qu'on y trouvera une palestine, un gymnase double, une salle de conditionnement physique, des locaux de service, un vestiaire de football ainsi que quelques classes. Tous ont très hâte à la première pelletée de terre. Nos sportifs pourront l'utiliser dès septembre 2016.



L'harmonie de De Rochebelle en tournée dans les écoles primaires

L'harmonie de l'école fait présentement une tournée dans quelques écoles primaires du secteur. C'est ainsi qu'en décembre, une trentaine d'élèves de l'école secondaire De Rochebelle étaient de passage à l'école Les Sources pour une prestation musicale d'instruments à corde et à vent. Accompagnés de leurs enseignants, nos musiciens avaient comme mission de faire connaître aux élèves du primaire les instruments qui composent l'harmonie en partageant un moment de musique avec eux. Le concert a été fort apprécié et le plaisir manifeste lorsque quelques élèves de l'école Les Sources ont participé, instruments en main. Au cours des prochaines semaines, d'autres écoles seront visitées par l'harmonie. Sur la photo, quelques membres de l'harmonie et leur public avec Maxime Lévesque, enseignant.



9 AU 20 FÉVRIER 2015

INSCRIPTION
2015-2016

Viens vivre tes passions!

De Rochebelle, des activités sportives et culturelles pour tous les goûts!

Programmes et concentrations

Programme d'éducation internationale

Concentration Langues et monde

Concentration Basketball

Accessible aux élèves du Programme d'éducation internationale
du Programme de formation générale et de la
Concentration Langues et monde

Programme de formation générale

Avec option Arts, Sports ou Musique

Activités sportives

Athlétisme	Basketball (AAA)
Hockey / Hockey Cosom	Tennis
Soccer	Football
Badminton	Cheerleading
Patinage	Natation
Natation	Rugby
Volleyball	Conditionnement physique
Basketball	

Il y a 34 équipes interscolaires au sein
desquelles les élèves peuvent évoluer

Un club de plein air dynamique

Une offre de voyages diversifiée

Comités et activités socioculturelles

Dessin	Radio étudiante
Club d'échecs	Journal étudiant
Théâtre	Conseil des élèves
Comédie musicale	Comité du bal
Création de bijoux	Comité informatique
Ligue d'improvisation	Comité de l'album
Danse	Comité sportif
Conversation anglaise	Comité Action planète
Harmonies	Comité Action santé
Stage band	Comité Action santé mentale
Musique de chambre	Accompagnement des élèves d'adaptation scolaire
Cours de cuisine	Amnistie internationale
Cinéma	Unicef

 Commission scolaire des
Découvreurs
Découvreurs en tête!



Q-DE-SAC

Situé au cœur du Quartier Petit Champlain, le tout nouveau «chalet sportif» et Resto-Pub Q-DE-SAC propose un menu aux saveurs québécoises dans un décor chaleureux aux allures de *shack*. Le chef et sa brigade mettent en avant-plan des produits du terroir de qualité et se laissent séduire par le four à bois pour préparer de délicieuses pièces de viandes et de succulentes pizzas. Pour guérir la soif et agrémenter les événements sportifs diffusés sur les écrans, le dernier-né des restaurants de la Capitale suggère une carte de savoureuses bières 100 % québécoises et de vins 100 % canadiens. En plus de ses 80 places à l'intérieur, le Resto-Pub Q-DE-SAC offre aussi 40 places supplémentaires l'été sur sa magnifique terrasse, où la clientèle pourra en profiter pleinement.



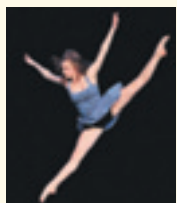
PAILLARD



Un troisième Café-boulangerie Paillard de l'homme d'affaires et restaurateur Yves Simard ouvrira ses portes sous peu au 4141, boul. de l'Auvergne à Québec. Inauguré d'abord sur la rue Saint-Jean en 2006, puis aux Galeries de la Capitale en 2012, le nouveau commerce, qui abritera les cuisines des trois établissements, offrira également de nombreuses tables pour se restaurer sur place, ainsi qu'un service de traiteur. L'École de danse Jacques-Duval qui occupait jadis le rez-de-chaussée a déménagé ses pénates et ses salles de réception au sous-sol.

LE SALON DE LA MOTO ET DU VTT

Le Salon de la moto et du VTT de Québec présenté par La Capitale Assurances Générales s'installera encore une fois au Centre de foires de Québec du vendredi 6 février au dimanche 8 février. De nouveaux et spectaculaires modèles seront présentés lors de trois intenses journées remplies d'activités et d'expositions. Le Salon 2015, qui revient cette fois-ci sous le thème « Peu importe votre monture, stimulez ici votre passion ».



LE CONCOURS INTERNATIONAL DE DANSE PETIPA

Le Concours International de danse Petipa, en partenariat avec la Société de Ballet de Québec et Ballet Danse International, aura lieu à la salle Dina-Bélanger du Collège Jésus-Marie de Sillery pour les demi-finales les 27, 28, 29 mai et au Grand Théâtre de Québec le samedi 30 mai 2015 pour la grande finale! Une belle visibilité internationale pour Québec grâce à Christiane Bélanger et Jacques Marsa!

IMMO-CLIC.CA

Le lancement officiel de la toute nouvelle et unique plateforme Web Immo-Clic.ca, regroupant des courtiers immobiliers, des spécialistes hypothécaires de différentes institutions financières ainsi que de nombreux commerçants du domaine immobilier en un seul et même endroit, a eu lieu récemment. Immo-Clic.ca n'est pas une agence immobilière mais plutôt un outil de référence immobilière qui profite de l'appui du comédien, humoriste et animateur Alain Dumas, qui soutient la nouvelle plateforme en étant son porte-parole officiel.



Le Club de Golf Métropolitain du boulevard Chauveau, belle exclusivité, offre désormais sur son parcours de 9 trous, du golf d'hiver!!!...Pour ceux qui comme moi ont toujours adoré Oncle Georges, sachez que Daniel Lemire reviendra sur scène à la salle Albert-Rousseau avec un tout nouveau show les 19 mars et 17-18 avril...C'est plus d'un demi-million de dollars que Louis McNeil et ses associés des restaurants Cosmos injecteront dans la succursale du boulevard Laurier, dès février 2015, afin de procéder à des rénovations dans le secteur bar du populaire restaurant qui adoptera un design encore plus contemporain et moderne, comme celui de LB9...Si vous désirez faire un petit tour cet hiver (ou ce printemps!) dans Charlevoix, sachez que la Fête des saveurs de la Table agro-touristique de Charlevoix aura lieu le vendredi 27 mars au Manoir Richelieu... Bonne chance et bon succès à Andrew Murphy et son équipe qui viennent d'inaugurer le resto-pub Q DE-SAC, « l'arrêt gourmand obligé », le nouveau chalet sportif du Petit-Champlain, dans les anciens locaux de la Trattoria Sant 'Angelo...Le Défi Entreprises Québec 2015 se tiendra le 31 mai 2015 à Sainte-Catherine-de-la-Jacques-Cartier... Le Gala de la relève en communication de l'Université Laval aura lieu le mercredi 18 mars sous la présidence d'honneur du publicitaire Louis Massicotte mais, pour se mettre en appétit, un cocktail événement bénéficiaire aura lieu au pavillon Charles-De Koninck le jeudi 12 février 2015...C'est dans quelques semaines que sera inauguré la nouvelle succursale du spécialiste du *refacing*, Réno-Cuisine, au 1204, de la Concorde, juste à côté du nouveau Costco, à Saint-Romuald, dans le secteur Lévis, un magasin de 2 300 pieds carrés...Un 3^e restaurant Topla! ouvrira ses portes sous peu au 9550, boul. L'Ormière à Québec, après les succursales de Beauport et Charlesbourg qui connaissent beaucoup de succès...Les amateurs de la musique de Genesis seront comblés car Martin Levac revisitera plusieurs de leurs succès avec une sonorité jazz au centre d'art La Chapelle le samedi 14 mars ...

Récolte exceptionnelle de 40 000 \$ à la chic soirée Choco-Champagne

YVON GIROUX

redaction@journ-al.ca

C'est un montant de 40 000 \$ qui a été remis à la Fondation Sclérodémie Québec à l'issue de la chic soirée Choco-Champagne présentée récemment par la Caisse Desjardins de Beauport à l'espace Dalhousie.

La centaine de personnes présentes a pu profiter d'un cocktail dînatoire préparé par le restaurant Le St-Amour et participer à une dégustation de scotch sur la terrasse extérieure, chauffée pour l'occasion.

Au cours de l'événement, Mme Madeleine Arsenault, directrice générale de la Caisse Desjardins de Beauport et présidente d'honneur de la soirée, a déclaré : « Si j'ai accepté d'être présidente d'honneur c'est tout d'abord pour la cause, mais aussi parce que nous, les gens d'affaires de la grande région de Québec, nous avons, non seulement le pouvoir, mais également, le devoir de faire la différence auprès des personnes qui en sont

atteintes. Desjardins s'est donné comme mission de contribuer au mieux-être des personnes et des collectivités et ceci s'exprime, entre autres, en appuyant des causes comme celle-ci. » M. Normand Ricard, président de la Fondation était très heureux d'ajouter : « En huit éditions de notre événement, c'est la première fois qu'une telle somme est amassée, ces résultats démontrent la grande générosité des gens d'affaires de Québec et l'importance qu'ils portent au domaine de la santé. Avec ce montant de 40 000 \$, la Fondation va poursuivre sa mission d'aider les personnes atteintes de la sclérodémie et pourra soutenir la seule chaire de recherche en sclérodémie au Canada ».

Notons que la sclérodémie est une maladie orpheline qui touche actuellement 16 000 Canadiens et qui cause chez les personnes qui en souffrent, un durcissement de la peau et des organes, entraînant un pronostic vital incertain puisqu'il n'existe, hélas, aucun traitement curatif à ce jour. ■



Mme Madeleine Arsenault, directrice générale de la Caisse Desjardins de Beauport et présidente d'honneur de l'événement, entourée du comité organisateur de la soirée, M. Normand Ricard, de Sommex et président de la Fondation, Mme Diane Collard, directrice générale de la Fondation Sclérodémie Québec, MM. Laurier Pedneault, président de Congébec inc et Robert Piché, de Dolbec Transport.

La YWCA Québec récolte 82 000 \$ pour prévenir l'itinérance des femmes

YVON GIROUX

redaction@journ-al.ca

La YWCA Québec a récolté récemment 82 000 \$ lors de la 10^e Soirée-bénéfice De l'ombre à la lumière. Cette somme servira entièrement à maintenir les services de La grande Marelle, le programme de prévention de l'itinérance et de réinsertion sociale des femmes de la YWCA.

Le succès de la soirée est dû à l'implication du partenaire présentateur, Hydro-Québec, ainsi qu'au dévouement de 24 ambassadrices, femmes d'affaires solidaires et impliquées à la cause. L'encan n'aurait été si fructueux sans les dons de 65 entreprises de la région qui ont donné généreusement des lots de toutes sortes, pour une valeur totale de 21 000 \$. Enfin, plus de cinquante

bénévoles ont aussi donné de leur précieux temps lors de cette soirée mémorable, les honneurs leur reviennent tout autant.

Créée en septembre 2002, La grande Marelle accueille depuis 10 ans des femmes victimes de violence, en détresse psychologique ou encore qui vivent dans la rue. Ces situations bouleversantes causent des ruptures successives tant dans leur vie familiale, professionnelle que sociale. La grande Marelle est là pour les aider. Étant un véritable milieu de vie pour ces femmes, la YWCA leur assure de retrouver une pleine autonomie, de pouvoir rebâtir leur réseau social et d'être accompagnées dans l'apprentissage de gestes quotidiens. La durée du séjour varie de trois à dix-huit mois. La YWCA Québec héberge, en moyenne, 400 femmes par année, 50 à La grande Marelle, et les demandes ne cessent d'augmenter. ■



24 ambassadrices, femmes d'affaires solidaires et impliquées à la cause ont participé au succès de l'événement.

La page des **MARISTES**



École secondaire privée
pour filles et garçons

spmaristes.qc.ca Suivez-nous sur Facebook et Twitter  

NOËL AUX MARISTES : QUELLE BELLE TRADITION!

Depuis plus d'une décennie, la semaine des activités de Noël est devenue l'une des belles traditions de notre grande famille mariste et la présente ne fait pas exception. En effet, la vie étudiante de concert avec les membres du conseil étudiant ont fait en sorte que les dernières semaines avant les grandes vacances nous transportent dans la magie de Noël, grâce aux magnifiques décorations dans les salles, à la boutique de Noël où nos élèves pouvaient faire leurs emplettes tout en encourageant des commerces de la ville sans oublier les nombreuses activités du conseil étudiant. Parmi celles-ci, nous retrouvons un «méga cherche et trouve» où 5 équipes d'élèves ont tenté de trouver différentes informations et objets dans l'école, ce qui a permis à l'une de nos finissantes de gagner un iPad mini! Il y eu aussi un karaoké dans notre salle de jeux, qui nous a fait découvrir de très beaux talents en première secondaire! Et que dire sur la venue du «vrai» Père Noël avec lequel nos élèves en pyjama ont pu prendre une belle photo souvenir. Fidèle à notre tradition, le Père Martel nous a rappelé lors de sa messe traditionnelle à quel point nous avons tous besoin de nous recueillir et surtout, qu'au milieu de toutes ces réjouissances, notre esprit se tourne vers Jésus, le Sauveur du monde, dont nous souhaitons célébrer la naissance. Finalement ce fut la surprise pour toute l'école : la venue du «High5 Coverband» qui nous a fait danser jusqu'au moment tant attendu de l'annonce des grandes vacances! Le Séminaire en profite pour vous souhaiter une bonne et heureuse année 2015 remplie de petits et grands bonheurs! @



Nos gagnantes de notre karaoké!



Nos garçons aussi savent chanter!



Le «High5 Coverband» : une belle surprise pour nos élèves!



Les gagnants de notre «méga cherche et trouve»!



Le Père Noël était de la partie!



La boutique de Noël : un incontournable!



Notre traditionnelle bûche géante qui est si succulente!

QUEL SUCCÈS EN VOLLEYBALL!



Voici une photo de votre équipe de volleyball féminine (niveau Benjamin) qui a remporté pratiquement tous ses matchs depuis de début de la saison! Avec 11 victoires et une seule défaite, quel succès pour notre toute jeune équipe et quelle fierté pour les Maristes!



L'ÉQUIPE YVAN DROUIN

YVANDROUIN.COM UN SIMPLE CLIC VOUS DONNE ACCÈS À PLUS DE 125 VISITES VIRTUELLES.

Yvan Drouin, courtier immobilier agréé, RE/MAX 1^{er} Choix Y.D. inc.
Anne Turcotte, courtier immobilier agréé, Gestion Anne Turcotte inc.



418 687-3211

Venez visiter notre site Internet : www.yvandrouin.com



*P.D. = prix demandé



VENTES

Marie-Hélène Dubuc, courtier immobilier RE/MAX 1^{er} Choix

Denis Larose, courtier immobilier agréé RE/MAX 1^{er} Choix

ADMINISTRATION

Louise Thomassin, adjointe, courtier immobilier RE/MAX 1^{er} Choix

Christine Lavigne, administration

Céline Côté, informatique, publicité

4 CONDOS

DONT 2 VENDUS

BOISÉ DES AUGUSTINES Vue superbe sur le fleuve, l'immeuble offre 2 piscines (intérieure et extérieure) chauffées. Un endroit paradisiaque !
711 = **VENDU** # 407 = à vendre
208 = **VENDU** # 306 = à louer

VENDU



SILLERY 2386, NÉRÉE-BEAUCHEMIN Terrain 15 518pc, piscine, parfait pour reconstruire.

VENDU



SILLERY 2250, RODRIGUE-MASSON Vaste et conviviale près de tout, secteur en transformation.

VENDU



SILLERY 2442, EUGÈNE-FISET ABSOLUMENT MAGNIFIQUE! 4 chambres à l'étage, 2 s de bains, 1se, cuisine de rêve, foyer, cinéma maison, piscine creusée, spa, terrain de 15 978pc.



SILLERY 1231, SUZOR-CÔTÉ Rénovée, comptoir granit, foyer, suite maîtres sublime, 4 chambres, 3 s. de bains, terrain 8 735pc



SILLERY 2076, CH. ST-LOUIS Rénovée et exclusive, 5 chambres, 2sb, 1se, cuisine avec îlot convivial, foyer, s-sol parfait pour enfants ou travailleur autonome, garage, splendide terrain 11 000pc.



SILLERY 1080, DU PARC-THORNHILL Site unique, propriété d'envergure, résidence prestigieuse et pavillon 2 500pc, pisc cr intérieure à couper le souffle et sauna. 6cc, garage. Cour très intime.



SILLERY 1162, JOSEPH-ROUSSEAU Construction 2012 haut de gamme, foyer, cuisine grand chef, terrasse, garage double, gym et paysagement de rêve !



SILLERY 2044, BOURBONNIÈRE Contemporaine unifamiliale, haut de gamme par lauréat Nobilis, intérieur lumineux, plaf 9', riches finis, garage.



SILLERY 2271, DU PARC-DE-LOTBINIÈRE Construction 1999 de qualité, 3 chambres, cuisine luxe, salle familiale, cave à vin, foyer au gaz 3 faces, garage, piscine creusée, cour intime.



SILLERY 1408, DES GOUVERNEURS Rénovée de façon exquise, 3 chambres possibilité de 6, 1sb, 1se, climatisée, possibilité de garage double. Tout y est pour votre confort.



SILLERY 1340, ESIOFF-PATENAUDE Site incroyable, immense terrain ensoleillé, garage double, foyer, possible bureau, 5 chambres possibilité plus, 3 s. de bain, 1 se.



SILLERY 2149, MARILLAC Le site, aucun voisin arrière, ensoleillée, rénovée, climatisée 4 chambres, 2 s. de bains, garage, foyer, piscine creusée chauffée.



SILLERY 1442, OAK Ravissante, allure champêtre, refaite en 2006, foyer, 3 chambres, 2 s. de bains, 1 s d'eau, terrain 10 000pc, libre immédiatement.



SILLERY 1220, AVE DE SAMOS Conçue par architecte en 1965, vaste, 3 chambres à l'étage et 2 s. de bain, salle familiale avec foyer au bois.



SILLERY 1367, WILLIAM Triplex, logement libre pour propriétaire occupant au rez-de-chaussée, avec bons revenus, très bien situé.



SILLERY 2338, DU PARC-DE-LOTBINIÈRE Superbe, 4 chambres, 2sb, foyer, garage double, chauffage géothermique, climatisée, sans voisin arrière, cour très ensoleillée.



SILLERY 1804, CHEMIN GOMIN Splendide jumelé grand format, hauts plafonds, insonorisation impeccable. Construction Tommy Ouellet, lauréat Nobilis. Disponibilité immédiate.



SILLERY 2570, DU PARC-FALAISE Rue hyper tranquille, près de la Promenade Champlain. Piscine hors-terre, 3 chambres, 2 salles de bain, cuisine rénovée, entrée indépendante au sous-sol.



SILLERY 1945, DE BERGERVILLE Duplex à deux pas de la rue Maguire, constr 1988 en brique, 3cc à l'étage et 2 s de bain, pl bois, foyer. Sous-sol avec logement indépendant 3 ½.



SILLERY 1418, DU BUISSON Superbe et coquette, 3 chambres, 1 s. de bain, 2 s. d'eau, piscine creusée chauffée, rénovée au fil des ans, secteur de choix, tout y est pour vous. Faites vite.



SILLERY 2497, DES HOSPITALIÈRES Superbe, rue tranquille, bcp rénos effectuées, 3 chambres poss de 4 chambres, 2 s. de bains, 1se, climatisée.



SILLERY 1510, DU MAIRE-BEAULIEU Le Châtelain, condo rénové avec goût, 2 chambres, 1 s. bain, 1 s. d'eau, grand balcon, 1 stat int, piscine intérieure, salle cond, sauna et encore +