

CAHIER D CONSOMMATION

Québec, Le Soleil, mercredi 4 avril 1984

Comparativement au taux fixe

L'hypothèque à taux variable n'offre guère d'avantages

par Robert FLEURY

Si votre banque préférée vous fait les yeux doux en vous laissant miroiter les avantages d'un prêt hypothécaire résidentiel à taux variable, ne vous laissez pas séduire, vous courez au devant des inconvénients.

Une rapide vérification menée par LE SOLEIL à la suite d'une plainte d'un citoyen de Sillery démontre en effet que cette formule en apparence alléchante risque de s'avérer un guet-apens. Même les institutions prêteuses, qui offrent un tel service, n'hésitent plus à mettre en garde les emprunteurs!

Si la plainte reçue au SOLEIL mettait en cause les pratiques de la Banque Royale du Canada (voir article D-2), tous sont d'avis qu'il y a là des risques qui comportent plus d'inconvénients que d'avantages.

"C'est un risque, oui, définitivement", commente un officier du bureau régional de Québec de la Banque Canadienne Impériale de Commerce. "C'est courir après le trouble", avoue pour sa part un porte-parole de la Banque Toronto-Dominion. Toutes deux, à l'instar de la Banque Royale, Nouvelle-Ecosse, Nationale ou du Trust Royal offrent pourtant de tels services à leurs clients.

D'abord, si les taux baissent, ils ne sont jamais aussi avantageux que le taux fixe pratiqué sur une base annuelle puisqu'ils se maintiennent d'un demi à un pour 100 au-dessus de ces taux. Par contre, s'ils augmentent, les versements demeurent les mêmes et ils deviennent vite insuffisants, les clients risquent de s'endetter.

"Gambling"

L'Association des banquiers du Canada l'explique d'ailleurs dans une brochure qu'elle s'apprete à publier, en spécifiant: "S'il y a haus-

se importante des taux, le versement mensuel pourrait être insuffisant pour couvrir les intérêts. La portion non couverte serait alors ajoutée au principal". Evidemment, les taux fluctuent alors de mois en mois, à la hausse, comme cela risque d'être le cas actuellement, et le prêt n'est pas protégé comme s'il était à taux fixe. Evidemment, l'emprunteur peut toujours le convertir pour une durée d'une ou plusieurs années mais cela ne s'effectue pas sans frais.

"C'est du "gambling" qualifie carrément un porte-parole de la Banque Toronto-Dominion: à 19 ou 20 pour 100 d'intérêt, ce peut être avantageux de prendre un taux variable, en espérant qu'il redescende, pour ne pas s'handicaper pendant plusieurs années à fort taux d'intérêt."

C'est d'ailleurs à la suite de l'augmentation démesurée des taux que cette formule a été proposée. Sauf que les taux sont depuis revenus à un seuil plus décent. "Nous offrons ce service mais sans l'encourager comme tel", nous dit-on à la Banque TD qui, pourtant, l'a inclus dans sa réclame publicitaire.

À la Banque de Nouvelle-Ecosse, on confirme que c'est peu populaire et qu'il n'y a... aucun avantage! À la Banque Nationale, ce qu'on appelle un taux flottant, ne possède guère que l'avantage de fermer ou transférer l'emprunt à peu près sans pénalité au moment opportun.

Durant l'année 1983 et depuis le début de 1984, alors que les taux hypothécaires fixes se situaient autour de 10.25 et 10.50 pour 100, les taux variables fluctuaient de 11 à 11.50 pour 100 dépendant des institutions prêteuses.

Controverse

L'application de ce taux pré-

terait toutefois à controverse si l'on en croit l'expérience de M. C. Michel, de Sillery, qui s'attendait à profiter des baisses de taux mais qui découvrit au bout du compte que sa banque, la Banque Royale, n'avait jamais baissé à moins de 11.50 pour 100 alors que son taux hypothécaire fixe d'une durée d'un an se situait à 10.25 pour 100 durant ce temps.

En général, la différence entre le taux hypothécaire fixe et le taux variable n'est que d'un demi pour 100, nous disent nos interlocuteurs, à l'exception des dirigeants de la Banque Royale qui ne veulent rien entendre. Mais la perception qu'en ont les employés, dépendant des

institutions et succursales auxquelles on s'adresse, semble varier. Ainsi, un porte-parole "officieux" d'une banque devait-il dire qu'il n'y avait aucune différence, alors que sa propre institution demandait un demi pour 100 de plus pour un tel service.

"C'est la responsabilité des officiers qui font les prêts de dire clairement les choses", devait indiquer une de nos interlocutrices. Sauf qu'à l'usage, alors même que les contrats de crédits sont fort ambigus et laissent place à beaucoup d'interprétation, on raconte aussi à peu près n'importe quoi!



OPC ouvert le midi

Les bureaux régionaux de l'Office de la protection du consommateur seront dorénavant ouverts le midi, offrant ainsi un service ininterrompu de 8h30 à 17h. On peut rejoindre le bureau de Québec à 643-8652, au 6 de la rue Université.

HÔPITAL DE CHAUDRONS QUÉBEC ENR.
LE SEUL CENTRE DE RÉPARATIONS DE CHAUDRONS À QUÉBEC, TOUTES MARQUES.
POLISSAGE - NETTOYAGE
TEL.: 687-2559

AUJOURD'HUI

OSTIGUY, Alain
205, du Golf
Neufchatel

FAIT LA MANCHETTE et gagne 20\$

VENTE DE CADRES au prix de la manufacture RABAIS DE 40%

cette semaine du mercredi au samedi sur le mail des Galeries Charlesbourg
4250, 1ère Avenue, Charlesbourg

VENTE PRINTANIÈRE

JEANS JORDACHE

\$10 Pour elle et lui de réduction (du prix régulier)

NOTRE COLLECTION PRINTANIÈRE '84

* BLOUSES
* CHEMISES
* COTON OUATÉ
* T-SHIRTS
20% de rabais (du prix régulier)

POUR VOUS LES ENFANTS!!!

JEANS ROBERTO **20% de rabais** (du prix régulier)

En vigueur Jusqu'au 7 avril 1984

Pantorama

Galeries de la Capitale
Galeries Canadienne
Galeries Charlesbourg
Place Québec
Galeries Chagnon
Place Ste-Foy
Mail Centre-Ville
Place Fleur de Lys

2^e ANNIVERSAIRE

RAIL 36" À 3 RÉFLECTEURS 39.95

réglables.
Blanc, gris, beige.
(AMPOULES EN SUS)

LES HOTTES NUTONE

fonctionnelles et élégantes.
L'accès moderne.
CHOIX DE COULEURS
blanc, doré, ambré, vert avocat.
aluminium brossé avec supplément.

BANNISSEZ GRAISSE ET ODEURS DANS LA CUISINE!
Avec moteur inclus
(PAYEZ ET EMPORTEZ)

189.95\$

Luminaire Mathieu INC.
1240, boulevard Charest ouest
683-2244

Jeunes Québécois

Des échanges offerts en abondance

Echanges individuels

Le ministère de l'Éducation et le ministère des Relations internationales du Québec offrent aux élèves de secondaire 4 et 5, du secteur public, des échanges de six mois (une session pour chaque partenaire) en Ontario, en Alberta, au Manitoba et au Nouveau-Brunswick. L'élève doit donc être inscrit en 3e ou 4e secondaire lors de sa demande. Chaque famille participante est visitée à la maison par un représentant de la commission scolaire ou de l'école. Le Québécois part pour l'autre province la première fin de semaine après la Fête du Travail et revient en décembre.

Son partenaire arrive ici début février et demeure jusqu'en mai. Pas de frais d'inscription ni de séjour (ces derniers sont assurés par la réciprocité). Le coût des transports à partir de Québec ou de Montréal, de même que le retour, est défrayé par le ministère des Relations internationales. Si le voyageur habite à l'extérieur de Québec ou de Montréal, seule la distance de son lieu de résidence à ces deux villes est à sa charge.

Pour tout renseignement, s'adresser au responsable de la Coopération avec l'extérieur d'une Direction régionale du ministère de l'Éducation du Québec.

Education-Canada propose aux élèves de 15 à 22 ans, c'est-à-dire ceux de secondaire 3, 4, 5 et des cégeps, la possibilité d'étudier de un à quatre mois dans une école anglophone d'une autre province. Toutes les institutions scolaires ne participent pas à ce programme. Ainsi, au Québec, six sont parties prenantes cette année. Là-dessus, trois francophones: le séminaire Saint-Georges de Beauce, la polyvalente de Baie-Comeau, la polyvalente Jean-Jacques-Rousseau, de Longueuil. Quinze étudiants du Québec bénéficient actuellement du programme.

L'organisme a mis sur pied une initiative du même genre à l'intention des jeunes handicapés.

Pas de frais d'inscription ni de transport. On demande \$150 (sur une base volontaire) pour le logement et les repas.

Pour tout renseignement:

Education Canada,
141 ouest, avenue Laurier,
Bureau 809,
Ottawa K1P 5J3, Ontario
Tél.: (613)237-4822

Interculture-Canada, dont le siège social canadien se trouve à Montréal depuis 1977, fait partie du réseau international American Field Service (AFS). Il offre deux programmes: un qui s'étale sur toute l'année scolaire, l'autre qui se limite à l'été.

Le premier entend donner la chance à des adolescents(es) de soixante pays de partager la vie quotidienne d'une famille dont la culture est différente de la leur, pour promouvoir la compréhension entre les peuples et pour permettre aux élèves de 15 à 18 ans de poursuivre leurs études secondaires. Il ne s'agit pas d'un échange réciproque dans ce sens où le jeune qui participe n'est pas nécessairement jumelé à un autre dans sa famille d'adoption.

Mais, jumelage ou pas, la famille étrangère reçoit bénévolement. C'est la raison pour laquelle l'organisme fait campagne pour trouver des foyers d'accueil bénévoles.

Il considère que c'est une chance, pour elles, de pouvoir partager ses valeurs et sa culture pendant près d'un an avec un jeune des États-Unis, de l'Europe, d'Amérique latine, d'Asie ou d'Afrique. Lise Bonnevill, directrice des relations publiques, évalue à plus de la moitié le nombre de foyers d'accueil qui n'ont pas d'enfants à envoyer en retour.

A l'heure actuelle, 130 Canadiens (principalement des Québécois) bénéficient d'un séjour à l'étranger grâce à Interculture-Canada. On s'attend à ce que leur nombre, qui était d'une centaine l'an dernier, passe à 140 en 1984-1985. Quant aux étrangers, 140 se trouvent au Canada cette année, 80 pour 100 d'entre eux au Québec. Au niveau international, 8,000 échanges ont lieu chaque année.

Le Conseil canadien des chrétiens et des juifs met depuis 30 ans à la disposition des jeunes de 14 à 18 ans des "visites intergroupes" afin de développer chez eux (elles) une meilleure compréhension de la mentalité anglophone, d'améliorer leur connaissance de la langue seconde et de leur faire découvrir le Canada. Près de 2,000 étudiants (la moitié du Québec) ont participé à ce programme l'an dernier. Martine Guay-Lapointe, responsable pour le Québec, s'attend à une légère augmentation cette année. Elle sera fixée le 15 avril, date limite d'inscription.

Si le logement et les repas sont gratuits tout au long de l'année, il en coûte néanmoins \$30 d'inscription et la somme de \$4,800 (quelle que soit la destination) pour couvrir toutes les dépenses: avions, argent de poche, fournitures scolaires, frais médicaux, etc. Il y a possibilité de bourse si le revenu familial ne permet pas de faire face à cette dépense.

Pour l'hémisphère nord, le départ a lieu en août et le retour en juillet de l'année suivante; pour l'hémisphère sud, le départ se situe au cours des trois premiers mois de l'année et le retour s'effectue au même moment, un an plus tard. L'inscription doit s'effectuer le 30 septembre de l'année précédant le départ.

Le second programme que propose Interculture-Canada en est un de courte durée. Limité à l'été, il vise l'apprentissage d'une autre langue: l'anglais (aux États-Unis), l'espagnol (au Mexique), l'allemand (en Allemagne). Les huit semaines de juillet et août se divisent ainsi dans tous les cas: trois semaines d'immersion totale, avec cours et logement dans une école; cinq semaines en famille d'accueil. L'âge des élèves, pour le Mexique et l'Allemagne, varie de 15 à 18 ans. Il leur en coûte \$2,600. Nul besoin d'être aux études pour participer au séjour étatsunien. Il suffit d'être âgé de 16 à 26 ans. Le coût: \$2,250.

Pour tout renseignement:

Interculture-Canada,
59 ouest, rue Saint-Jacques
Bureau 402,
Montréal H2V 1K9
Tél.: (514)288-3282

ou Mme Thérèse Boivin,
303, rue des Saules est,
Québec
Tél.: 628-2811

Le Programme d'échange d'étudiants du Québec permet à des jeunes de 10 à 15 ans d'effectuer des échanges culturels à l'intérieur même de la province. Afin d'assurer la qualité du milieu d'accueil pendant les 7 à 10 jours que dure le séjour dans chaque famille, un représentant rencontre chez eux tous les candidats avant de les accepter. L'inscription, qui doit parvenir au plus tard la première semaine de mai, est de \$60. Séjour et transport sont gratuits.

7 à 10 jours dans chaque famille. Toutefois, l'âge minimum est haussé à 13 ans et le coût de l'inscription passe à \$90.

Le directeur des deux programmes, M. Gaétan Lévesque remarque une forte augmentation des demandes depuis 1972. A un point tel que, depuis trois ans, les deux organismes frères s'abstiennent de publicité dans les écoles de la métropole. "Nous avons jumelé 700 jeunes l'an dernier", souligne M. Lévesque.

Pour renseignements:

1117 ouest,
rue Sainte-Catherine
Bureau 521,
Montréal H3B 1H9
Tél.: (514)845-9163

Le Programme d'échange d'étudiants du Canada est le jumeau du précédent. Comme son nom l'indique, il ne s'occupe pas des échanges à l'intérieur du Québec mais du Canada. La période est la même: de

par Lise LACHANCE

Devant l'abondance des programmes d'échanges et de séjour à l'extérieur offerts aux jeunes du Québec, on a envie de paraphraser Homère et de dire: "Heureux qui, comme les étudiants québécois, font un beau voyage".

Il est presque impossible, dans tout l'éventail disponible, de ne pas trouver chaussure à son pied. Échanges individuels, échanges

de groupes, stages, bourses, jumelage de classes, que ce soit au Québec même (avec les Inuit et les Amérindiens), dans les autres provinces, aux États-Unis, en Amérique du Sud ou encore en Europe, Asie et Afrique, il y a de quoi satisfaire tous les goûts. En été ou durant l'année scolaire.

LE SOLEIL présente aujourd'hui les différents programmes d'échanges individuels.

La Société éducative de Visites et d'échanges au Canada (SEVEC) offre elle aussi deux programmes individuels pour l'été. Tous deux s'adressent à des jeunes de 8 à 18 ans.

Intitulé "Programme d'échanges individuels durant l'été", le premier concerne un jumelage avec une famille de l'Ontario seulement et s'étend sur deux périodes de douze jours. Le second, appelé "Programme de séjour estival", s'applique à toutes les provinces. Sa durée varie de 30 à 60 jours, selon ce qui convient aux deux familles concernées. Transport, logement et repas

sont gratuits. L'inscription s'élève à \$85 pour le premier programme et à \$45 pour l'autre. Date limite: mai.

Précisons que SEVEC est née de la fusion, en 1981, des Visites interprovinciales et du Secrétariat des échanges bilingues. Elle jouit de subventions du Secrétariat d'État.

Pour renseignements:

Francine Fillon,
SEVEC
1580, chemin Merivale,
bur. 505,
Ottawa K2G 4B5
Tél.: (613)998-3760



Étudiante au cégep Limoilou, Elisabeth Boivin a passé 11 mois inoubliables en Equateur, grâce à Interculture-Canada (membre du réseau international American Field Service-AFS) qui envoie des jeunes dans 60 pays. La cégepienne montre ici un souvenir de voyage à sa mère, Thérèse Boivin, qui agit comme coordonnatrice bénévole de l'organisme à Québec.

Des échanges de groupes proposés hors du Québec

Les fourmis dans les jambes, ce n'est pas seulement en consultant les programmes alléchants du ministère du Loisir, de la Chasse et de la Pêche que les jeunes Québécois peuvent les ressentir. Deux autres organismes leur proposent des échanges de groupes, cette fois hors du Québec. Et quel que soit leur âge: de 8 à 22 ans.

SEVEC

La Société éducative de visites et d'échanges au Canada (SEVEC), qui offre deux possibilités d'échanges individuels comme nous l'avons vu hier, a également conçu deux programmes à l'intention des groupes. Un pour l'année scolaire, l'autre pour l'été. Tous deux concernent l'Ontario.

Le premier s'adresse à des jeunes de 8 à 18 ans et peut durer de 4 à 21 jours. Les élèves font une demande individuelle mais ils sont regroupés et participent à des activités organisées. Même si chacun habite dans une famille, un ou des organisateurs (trices) se rendent dans la ville de l'échange afin d'être disponibles advenant la moindre difficulté: maladie, incompatibilité de caractères, etc.

Près de 6,000 élèves (la moitié du Québec) ont recouru cette année à cette formule et ont reçu chez eux leur nouvel(le) ami(e). Il n'en coûte au participant que l'inscription de \$45. Celle-ci doit parvenir dès le début de l'année scolaire.

Le programme estival de groupe reprend essentiellement, à trois exceptions près: l'âge des participants, est porté de 13 à 17 ans; l'activité s'étend sur deux semaines au Québec et deux autres dans la famille ontarienne; l'inscription s'élève à \$125 et doit avoir lieu au début du printemps.

Hospitalité-Canada

Enfin, par le truchement du programme "Hospitalité-Canada", du Secrétariat d'État, les jeunes Québécois de 14 à 22 ans (ou plus s'ils étudient à temps plein) peuvent, par groupes de 15 à 40 participants, découvrir la province canadienne de leur choix. Ils reçoivent ensuite leurs hôtes durant un minimum de cinq jours.

Chaque groupe doit préparer un programme d'activités locales destiné à faire connaître sa région aux visiteurs. Seules ces activités et l'inscription (\$10) sont aux frais des jeunes. L'inscription, précisons-le, doit parvenir à Hospitalité-Canada le premier jour du mois, trois mois avant le départ prévu du premier groupe.

La responsabilité de trouver l'école jumelée incombe à l'institution d'où émane l'initiative.

En 1983-1984, nous a dit la responsable Suzanne Monahan, 13,000 étudiants se sont inscrits à ces échanges pancanadiens. Parmi eux, on compte 5,200 Québécois, soit 40 pour 100 des participants.

● Ministère du Loisir, de la Chasse et de la Pêche,
Direction du loisir touristique,
Secrétariat des échanges socio-culturels,
150 est, boul. Saint-Cyrille, 12e étage,
Québec G1R 4Y1
Tél.: 643-3459.

● SEVEC,
1580, Chemin Merivale, Bur. 505,
Ottawa, Ontario, K2G 4B5.
Tél.: (613) 998-3760.

● Hospitalité-Canada,
Participation des citoyens,
Secrétariat d'État,
Ottawa K1A 0M5, Ontario.
Tél.: (819) 994-1313.

Echanges de groupes

Privilegé unique, les jeunes Québécois n'ont pas à sortir de leurs frontières pour se frotter à des cultures exotiques pour eux. Et, comble de chance: gratuitement.

En effet, dans le cadre du programme "Découverte du Québec", le ministère du Loisir, de la Chasse et de la Pêche permet depuis trois ans à des gros d'élèves de commissions scolaires (niveaux élémentaire 6 et secondaire 1) d'aller saisir sur le terrain les us et coutumes de leurs compatriotes inuit, ceux qu'ils appellent jusqu'à ce jour "Esquimaux". Vingt-deux groupes (soit plus de 400 jeunes) ont été jumelés au cours de la présente année scolaire.

En outre, pour la première fois cet hiver, ces échanges éminemment constructifs ont été étendus aux Amérindiens. Trois nations s'en sont prévaluées et ont envoyé leurs jeunes chez les Blancs: les Montagnais, les Attikameks, les Cris. Seize groupes ont profité de cette nouvelle initiative, c'est-à-dire huit de part et d'autre.

"Nous voulons briser les deux

est accordée aux projets regroupant des élèves dont le lieu de résidence n'est pas accessible par le réseau routier public du Québec.

Les participants doivent en être à leur première visite dans la région choisie. Il leur faut accepter de demeurer dans une famille et accueillir à leur tour un(e) jeune dans leur foyer. Le stage dure six jours et cinq nuits à chaque endroit.

Chaque groupe est constitué d'un maximum de 17 élèves (plus deux accompagnateurs(trices)) et d'un minimum de 11 (plus un(e) adulte). Le ministère souhaite que garçons et filles se retrouvent en nombre égal. Il fournit le transport de longue distance et verse un per capita couvrant les déplacements locaux, les activités, les repas à l'extérieur de la famille, de même que l'hébergement des accompagnateurs(trices).

Précisons que les institutions privées intéressées à ce type d'échanges se tournent du côté du Secrétariat d'État du Canada pour obtenir une aide financière. Ce fut le cas, par exemple, de l'externat Saint-Jean-Eudes dont 25 élèves sont revenus jeudi de Kangisujuaq, un petit village au nord-ouest de la baie d'Ungava.

Belgique

Le ministère du Loisir, de la Chasse et de la Pêche ne se contente pas d'organiser des échanges de groupes à l'intérieur du Québec. Conjointement avec le ministère des Relations internationales, il assume depuis sept ans la responsabilité d'échanges avec la Belgique. Jusqu'à maintenant, les Wallons et les Flamands étaient touchés. A compter de 1984-1985 cependant, seule communauté francophone de Belgique sera partie prenante.

Le programme comprend deux volets:

1 — le premier, appelé "Contacts", encourage la découverte générale du pays d'accueil et la connaissance du milieu. Chaque groupe participant doit être constitué de 5 à 10 personnes dont la majorité (80 pour 100) est âgée de 17 à 25 ans. L'aide accordée à ces jeunes se traduit par des subventions permettant de réduire le coût du transport international et les frais de séjour;

2 — le second, qualifié de "Coopération", est destiné à des personnes engagées dans des sphères d'activités spécifiques. Il vise des retombées sociales, culturelles et économiques dans un domaine, de même que des résultats concrets en terme de production conjointe avec des partenaires belges. Chaque groupe doit compter au moins trois personnes et au plus sept, la plupart entre 17 et 35 ans. Quant au séjour, il s'étale sur deux ou trois semaines.

Les critères de sélection tiennent compte notamment de la cohérence du groupe, de son intérêt pour la communauté française de Belgique, des effets multiplicateurs et de l'impact du programme dans le milieu d'origine.

Une enquête conjointe menée par le ministère québécois du Loisir, de la Chasse et de la Pêche, et par le ministère de la Communauté française de Belgique, auprès des 1,660 participants qui ont vécu l'expérience de 1976-1977 à 1982-1983, montre un taux très élevé de satisfaction des deux côtés de l'Atlantique. Plusieurs groupes ou personnes (62 pour 100) sont restées en contact après le voyage.

solitudes autochtones—non-autochtones. Les gens ont des préjugés. Il n'y a rien comme aller chez les autres pour faire tomber les barrières. A leur retour, les jeunes nous écrivirent ou nous téléphonèrent pour nous dire à quel point ils sont emballés par leurs contacts avec les Inuit et les Amérindiens", signale au SOLEIL M. Paul Letendre, coordonnateur au Secrétariat des échanges socio-culturels au ministère du Loisir, de la Chasse et de la Pêche.

Les voyages-échanges dont le haut fonctionnaire a la responsabilité concernent ceux qui impliquent une école en milieu amérindien ou inuit et une commission scolaire non autochtone. Parmi la clientèle amérindienne, la priorité



Briser la solitude "autochtones-non autochtones", voilà une des préoccupations de Paul Letendre, coordonnateur au Secrétariat des échanges socio-culturels au ministère de l'Éducation.

L'Hôtellerie des Gouverneurs compte s'implanter à Montréal

par Pierre CHAMPAGNE

Une des priorités à laquelle entend s'attaquer le nouveau président et chef de direction de l'Hôtellerie des Gouverneurs, M. Laurent Tourville, est l'achat ou la construction d'un ou de plusieurs hôtels, dans la région de Montréal, afin de pouvoir compléter le réseau, dès cet automne si possible.

C'est ce que M. Tourville a révélé en exclusivité au SOLEIL avant même que sa nomination ne soit officiellement annoncée... aujourd'hui.

M. Tourville profitait alors d'une visite dans la Vieille Capitale pour "bruncher" à l'auberge de Sainte-Foy, en compagnie d'un architecte qu'il avait amené avec lui afin d'étudier les aménagements qui devront être faits à l'Auberge des Gouverneurs du centre-ville afin d'en améliorer l'aspect.

Parce que c'est aussi là un autre défi auquel veut s'at-

taquer M. Tourville. L'architecture et la décoration intérieure de l'auberge du centre-ville sont loin de le satisfaire. La salle à manger, réputée pour sa cuisine quatre étoiles, est malheureusement logée dans un "bunk house" de béton armé où n'existe aucune fenestration. Par ailleurs, l'étage du rez-de-chaussée mérite aussi, selon M. Tourville, d'être repensé. L'hôtel tout entier sera réaménagé, du moins en ce qui concerne les salles publiques. Les chambres ne seraient pas touchées par cette rénovation cependant.

M. Tourville en est à sa première expérience en hôtellerie. Il était auparavant entrepreneur en construction et financier.

"Si je reste à Montréal, a dit M. Tourville, c'est que je veux que les Auberges des Gouverneurs aient au moins un maillon de la chaîne à Montréal. Nous pourrions même nous en permettre deux ou trois."

Deux ou trois hôtels de moyenne envergure qui compteraient environ 300 chambres chacune, plutôt qu'un seul gros établissement de 500 chambres et plus.

Le nouveau président de l'Hôtellerie des Gouverneurs a l'intention de protéger l'image de marque qu'avait su créer le réseau des Gouverneurs à travers la province. Ce mandat inclut, bien sûr, la cuisine et, selon M. Tourville, il n'est pas question que, sous prétexte de coupures budgétaires la réputation de la gastronomie ait à souffrir dans les Auberges des Gouverneurs.

Cette nomination et ce mandat seront donc en mesure de rassurer ceux qui croyaient que l'arrivée de la chaîne Holiday Inn Atlific dans le dossier provoquerait une baisse de la qualité du service offert dans les auberges.

M. Tourville est le patron. Il représente les quatre

compagnies qui sont copropriétaires de la chaîne: la caisse de dépôts, la Banque Nationale du Canada, l'Assurance-Vie Desjardins et le Trust Général.

Ces quatre propriétaires ont formé une nouvelle entité juridique qui porte maintenant le nom de "Hôtellerie des Gouverneurs" et dont M. Tourville vient d'être nommé le président. Et c'est de ce président que relèvera "Holiday Inn Atlific" engagé pour gérer les différents hôtels de la chaîne.

"Je vais veiller au grain", a déclaré M. Tourville au SOLEIL. Je tiens à ce que les auberges conservent leur réputation d'excellence et c'est aussi le voeu des quatre propriétaires.

Et, tout en mettant en évidence une constitution physique assez imposante, M. Tourville a ajouté: "Je vais aussi voir à ce que la qualité de la table ne se démente pas. Moi aussi j'aime la bonne chère".



Le Soleil, Reynold Lavoie

L'Auberge du centre-ville, un bloc de béton qui mérite des réaménagements majeurs pour le rendre plus humain.

Aliments: une kyrielle d'infractions

(PC) — Les Québécois se sont désaltérés avec du lait contenant des antibiotiques, sustentés avec du fromage assaisonné aux coliformes, pourléchés les babines avec du glucose en plus de faire bombance dans des restaurants trouvés insalubres.

Voilà ce qui se dégage de la liste rendue publique, cette semaine, des contrevenants à la loi sur les produits agricoles et marins et sur les aliments ainsi que la loi sur les produits laitiers et leurs succédanés.

Au cours du dernier trimestre de l'an dernier, on a enregistré 60 condamnations à des amendes variant de \$50 à \$5,000 et totalisant \$23,175, indique un communiqué émis par le ministère de l'Agriculture et de l'Alimentation.

On a relevé 31 types d'accusation.

Ainsi, la Salaison des abattoirs Inc. de Saint-Antoine (Terrebonne) s'est vu infliger \$5,000 d'amendes pour avoir exploité, sans permis, un atelier de charcuterie pour fins de vente en gros.

La malpropreté du matériel et des locaux du restaurant Daichon Lee de Pont-Viau Laval lui a valu une amende de \$3,000 tandis que la Charcuterie La Cantinière Inc. à Lachine versait \$500 parce que l'entretien sanitaire de l'établissement ne répondait pas aux règles d'hygiène et de l'art.

La boucherie Guy Papineau de Mirabel a dû verser deux amendes de \$500 pour avoir disposé d'un produit saisi sans avoir obtenu l'assentiment d'une personne autorisée et pour avoir porté entrave à un inspecteur dans l'exercice de ses fonctions.

La grande poissonnerie Waldman de Montréal a dû payer \$500 pour ne pas avoir gardé l'eau de son vivier à homard suffisamment froide pour en assurer la fraîcheur.

La poissonnerie Georges-Patrick Samson a été condamnée sous quatre chefs d'accusation à des amendes totalisant \$1,700 se rapportant toutes à de mauvaises ou fausses indications sur la marchandise vendue.

Produits laitiers

On a retrouvé un nombre trop élevé de coliformes et de microorganismes vivants dans de la crème glacée molle ce qui a valu \$750 d'amende à Raymond Dorval du comté d'Iberville et \$500 à la maison Les produits Régals de Thetford-Mines.

Les coliformes présents dans le fromage de la laiterie Charlevoix ont grugé \$1,000 à cette entreprise de Baie-Saint-Paul.

Le lait de M. Roger Lupien de Saint-Valère (Arthabaska) contenait des antibiotiques qui lui ont valu \$200 d'amende.

De son côté, la Laiterie Chagnon de Waterloo a dû verser \$2,000 d'amende pour avoir indiqué sur ses emballages un taux de matière grasse supérieur au taux réel dans le produit.

Enfin, la cabane à sucre Gustave Brouvette à Saint-Antoine des Laurentides s'est fait prendre à offrir ou servir de la tire sur neige fabriquée à partir d'un sirop ne provenant pas exclusivement de la sève d'érable, ce qui lui a valu \$100 d'amende.

Télécâble Vidéotron: la hausse de tarifs est maintenue

HULL (PC) — Malgré une demande de reconsidérer la question faite par le cabinet fédéral, le CRTC a refusé de rabaisser à "six et cinq pour cent" une hausse de tarifs déjà consentie à la société québécoise Télécâble Vidéotron.

La hausse "est justifiée et basée sur un besoin économique prouvé", a noté le CRTC, qui a rappelé que la compagnie avait réalisé moins de profits que d'autres entreprises du genre, entre 1977 et 1982, mais avant quand même tenté d'améliorer son service.

La hausse avait été accordée en juillet. Elle était de 50 cents supérieure au "six et cinq pour cent" du gouvernement et c'est pourquoi le cabinet avait demandé au CRTC de reconsidérer sa décision.

SEARS...

JOIE DE PÂQUES

DOUCEURS ET JOUETS QUI SAURONT PLAIRE

Jolis paniers bien garnis... pour une surprise réussie!

3⁹⁹ à 24⁹⁹ ch.

Nous avons sûrement le panier de Pâques que vous recherchez pour la personne spéciale... et nos prix vous plairont! Chacun de nos paniers a été soigneusement préparé, rempli de chocolat et de délicieuses friandises qui sauront satisfaire petits et grands. Venez vite choisir celui qu'il vous faut!

Un lapin pas comme les autres!

Il est en chocolat bien sûr, et tout rempli de fruits et de noix... un vrai délice! Pèse une livre (454 g). Enveloppé pour conserver sa fraîcheur.....2,29 \$ ch.

Prix en vigueur, dans la limite des stocks disponibles, jusqu'au 21 avril 1984, sauf indication contraire.

Une gâterie de Pâques qu'ils pourront chérir toute l'année!

3⁷⁹ à 16⁹⁹ ch.

Si vous voulez offrir un jouet adorable à l'occasion de Pâques, nos petits poussins et lapinots en peluche vous attendent! Ils sont offerts dans un bon choix de couleurs et de grandeurs, et dans une gamme de prix avantageux pour vous.

Chocolats "Masterpiece"

Un régal assuré... chocolats clairs ou foncés, fourrés d'un mélange crémeux de 16 différentes saveurs!

Présentés dans jolie boîte 450 g..... 7,99 \$ ch. Magasinage en personne pour tous les articles. Rayon 87, bonbons.

Les mentions "Ord." ou "État" de Simpsons-Sears Limitée se rapportent à des prix Sears. Heures d'ouverture: 9h30 à 17h30 du lundi au mercredi; de 9h30 à 21h le jeudi et le vendredi; de 9h à 17h le samedi. Québec, Place Fleur de Lys; Sainte-Foy, Place Laurier; Lévis, Galeries Chagnon. Copyright Canada, 1984, Simpsons-Sears Limitée.

Magasinage en personne seulement

Sears

vous en avez pour votre argent...et plus

Ouverture du Salon de l'habitation de Québec

On prévoit accueillir 75,000 visiteurs

par Vianney DUCHESNE
Le premier Salon national de l'habitation de Québec a ouvert ses portes cet avant-midi et les organisateurs estiment que 75,000 personnes devraient franchir les tourniquets jusqu'à la fermeture, dimanche soir. Ces consommateurs auront pu voir alors ce que leur proposent les 125 exposants, allant de l'aménagement du sol à la décoration de la maison en passant par l'abri nucléaire domestique.

En effet, l'une des nouveautés de l'exposition sera sans doute de sensibiliser les Québécois à la survie en cas d'attaque nucléaire. Planification d'urgence Canada expliquera aux gens comment on peut se mettre à l'abri des retombées d'une telle explosion. Le programme d'information a été confié à M. A.-G. Tremblay, directeur régional de Québec pour l'organisme fédéral.

On procédera de deux façons. D'abord par deux conférences sur le sujet suivies d'une période de questions pour les participants. La première aura lieu demain midi et l'autre samedi soir à 20h, dans une salle attenante au Centre municipal des congrès. Il faut acheter le billet d'entrée à l'exposition pour y assister et, de préférence, réserver sa place en téléphonant à 687-1992. Le kiosque de Planification d'urgence

Canada a été spécialement aménagé pour répondre aussi aux questions des visiteurs par la simulation et les spécifications d'usage.

"Décormag", dont la réputation n'est plus à faire, participe au salon par l'aménagement de quatre décors différents. On a fait appel

à des commerçants locaux et aux meilleurs créateurs de la région pour ravir l'œil des visiteurs et suggérer des idées de décoration.

Droits et information

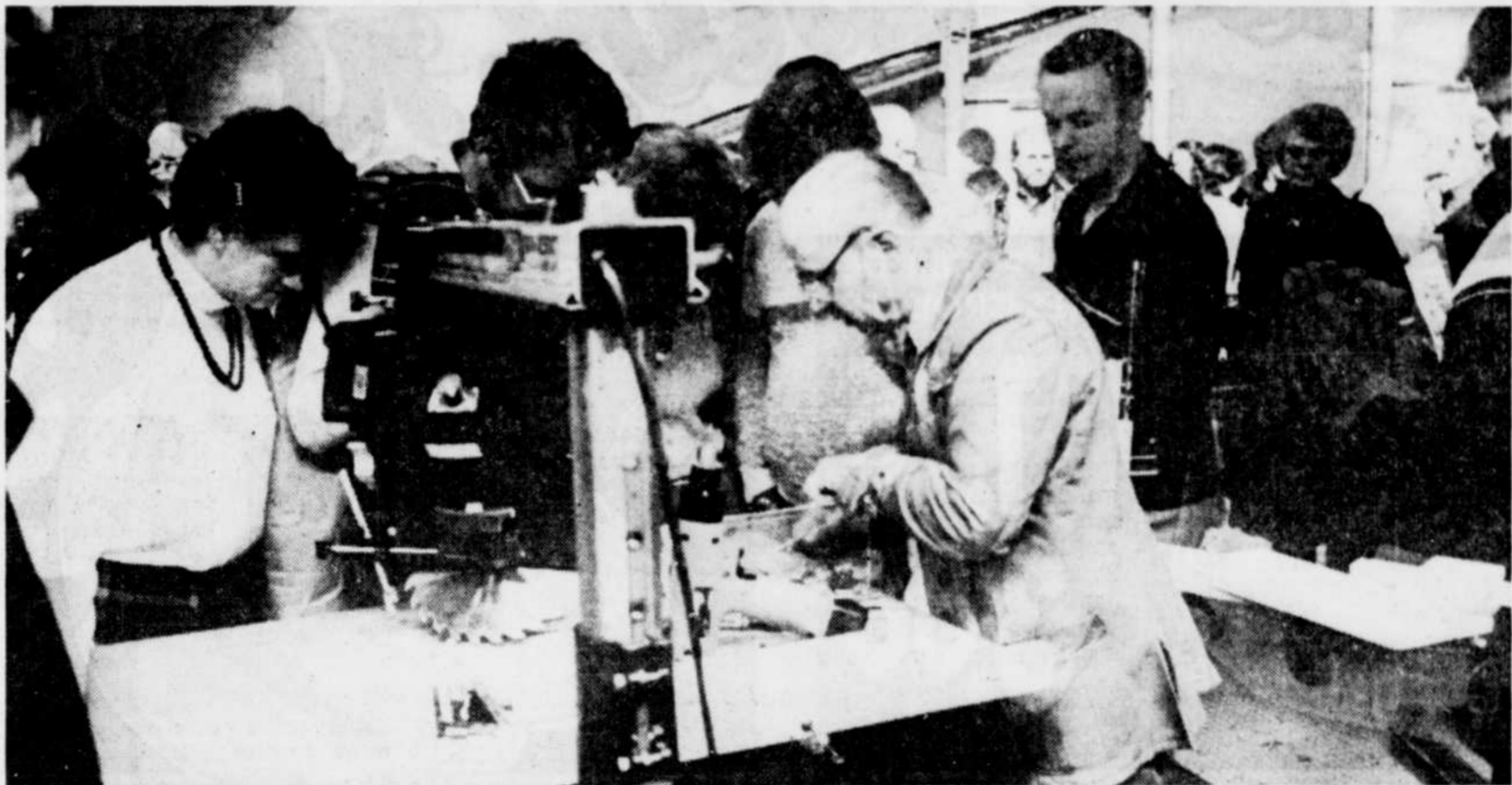
Plusieurs organismes gouvernementaux, ainsi que des mu-

nicipalités, sont sur les lieux pour renseigner les citoyens. Il y a, entre autres, le ministère des Affaires municipales qui profite de l'occasion pour souligner l'importance de la planification en aménagement et des modifications que cela entraîne sur le mode de vie. Une carte représentant un schéma d'aménagement est à la disposition des personnes qui veulent visualiser les choix qu'elles désirent faire en aménagement et en urbanisme.

La Direction générale de l'évaluation foncière informe les contribuables sur leurs droits et leurs obligations en matière d'évaluation foncière. On explique comment le rôle d'évaluation est un outil pour répartir équitablement le fardeau fiscal municipal. La Direction générale de la prévention des incendies est sur les lieux aussi pour parler, bien sûr, du sujet qui la préoccupe.

Il existe encore de nombreux programmes d'aide financière reliés à l'habitation, tant du côté fédéral que provincial. Il est possible, grâce à tous les organismes gouvernementaux sur place, y compris la Société canadienne d'hypothèques et de logement, d'obtenir toutes les informations pertinentes et d'en tirer profit.

Le Salon national de l'habitation a lieu au Centre municipal des congrès, à Place Québec.



Le premier Salon national de l'habitation de Québec est maintenant accessible et les visiteurs ne manquent pas d'en profiter pour s'informer sur divers sujets, y compris le bricolage.

SEARS...

MICRO-ONDES

PRATIQUES ET EFFICACES



RABAIS 50\$*

Four à micro-ondes électronique, modèle compact

499⁹⁸
ch.
Sears ord. 549,98\$

Four qui cuit les aliments 75% plus rapidement qu'un four conventionnel. De plus, il est très pratique car les aliments sont cuits dans les plats de service. Capacité de 0.8 pi³. 10 réglages de puissance de 90-600 watts comprenant réglages pour décongeler, cuire, réchauffer, rôti, etc. Tablette amovible en verre, porte noire. Extérieur recouvert de vinyle au fini veiné bois. 227 499 430 DL.

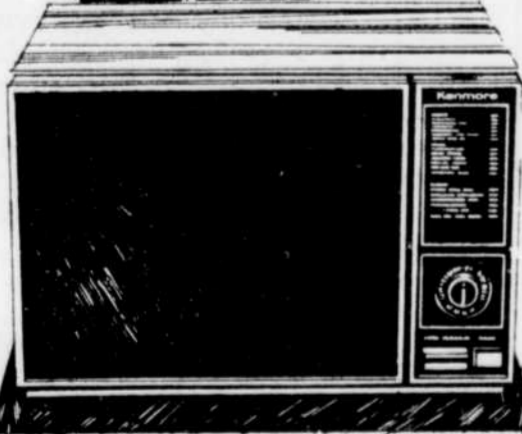
*En vigueur jusqu'au 14 avril.

Rabais 5\$. Grille-mais

À utiliser aussi comme cocotte, rôtisserie, cuit-vapeur et bien d'autres. Comprend base, couvercle et grille pour cuit-vapeur. 117 418 037 D.

Sears ord. 24,99\$. Ch.....19,99\$

Commandes téléphoniques acceptées
Cuisinière. Rayon 22



379⁹⁸
ch.

Micro-ondes à bas prix de tous les jours

Four d'une capacité de 1.4 pi³. Un seul réglage de température de 625 watts, minuterie 25 minutes. Nettoyage facile. Extérieur en acier peint en brun. Livre de recettes inclus. 227 499 230 DL.

RABAIS 150\$

Micro-ondes électronique

Dix réglages de puissance de 90 à 625 watts dont décongération. Sonde thermique gardant les aliments au chaud. Capacité de 1.4 pi³. Également dans le catalogue "Grandes Aubaines". 227 499 620 DL.

Sears ord. 749,98\$. Ch.....599,98\$

RABAIS 120\$

Micro-ondes à 10 réglages

10 réglages de puissance de 90 à 625 watts, minuterie 60 minutes pour décongération. Sonde thermique pour cuisson des aliments à la température désirée. Capacité de 1.4 pi³. Également sur la bande publicitaire de notre catalogue "Réclame d'été". 227 499 400 DL.

Sears ord. 649,98\$. Ch.....529,99\$

Prix en vigueur, dans la limite des stocks disponibles, jusqu'au 7 avril 1984, sauf indication contraire.

Les mentions "Ord." ou "Était" de Simpsons-Sears Limitée se rapportent à des prix Sears. Heures d'ouverture: 9h30 à 17h30 du lundi au mercredi; de 9h30 à 21h le jeudi et le vendredi; de 9h à 17h le samedi. Québec, Place Fleur de Lys; Sainte-Foy, Place Laurier; Lévis, Galeries Chagnon. Copyright Canada, 1984, Simpsons-Sears Limitée. Utilisez notre service de commandes téléphoniques. Québec: 529-9811.

Sears

vous en avez pour votre argent...et plus

AS-TU 5 MINUTES ?



par Louise Poirier
coordonnatrice
Kino-Québec
CLSC La Source
(collaboration spéciale)

Les meilleurs redressements assis

On prescrit souvent des redressements assis pour renforcer les muscles de l'abdomen et ainsi contribuer à la réduction des maux de dos. Il est vrai que, pour beaucoup de gens, le relâchement des muscles du ventre peut occasionner ou accentuer une douleur lombaire plus ou moins importante.

Un groupe de chercheurs américains a tenté, il y a quelques années, de déterminer quel type de redressements assis constitue le mouvement le plus efficace pour renforcer au maximum les muscles de l'abdomen (le grand droit et les muscles obliques) tout en étant sûr au niveau de la flexion lombaire (bas du dos).

On a donc étudié les redressements assis, jambes tendues, avec ou sans torsion du tronc, les redressements assis, jambes fléchies, avec ou sans torsion du tronc, et finalement le demi-redressement assis, jambes fléchies (ne soulever que les omoplates du sol). Les résultats indiquent que cette dernière position exige une activité maximale des muscles de l'abdomen tout en minimisant le plus la flexion de la colonne lombaire. Le redressement assis complet, jambes fléchies, n'est pas nécessaire pour entraîner les muscles de l'abdomen.

En effet, pendant le demi-redressement assis, les abdominaux travaillent pendant 90 pour 100 de la durée de l'exercice comparativement à 48 pour 100 pour le redressement assis complet. Il faut donc conclure que ce dernier fait intervenir d'autres muscles tels ceux de la hanche, de la cuisse et du dos pour réaliser le mouvement.

De plus, le demi-redressement assis exige une flexion lombaire minimale de 3° par rapport à 38° pour le redressement assis complet ce qui, dans ce dernier cas, augmente de façon importante la pression entre les disques vertébraux au niveau lombaire (à éviter).

On peut donc conclure en disant que le demi-redressement assis est plus efficace et plus sûr que le redressement assis complet qui constitue, non pas un choix dangereux mais peut être à déconseiller pour des gens ayant un dos fragile.

KINO



* Exécutez 2 à 3 séries de 30 à 60 secondes de demi-redressements assis, 3 fois par semaine, et vous constaterez, après quelques mois, une heureuse amélioration de votre endurance musculaire abdominale et, probablement, de votre esthétique corporelle.

* Pour augmenter le degré de difficulté du demi-redressement assis, vous pouvez, ou bien maintenir la position levée pendant quelques secondes ou bien tenir un poids derrière la nuque.



les prix rock de




***ROSBIF DE CÔTES CROISÉES**

1,75 /lb
3,86 /kg



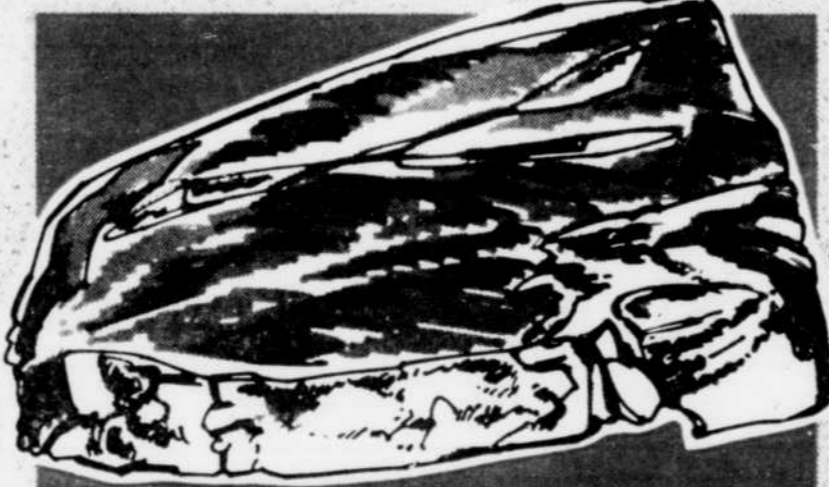
BANANES DÔLE, GROS FRUITS
Produit du Honduras

33 /lb
73 /kg




***BIFTECK DE CÔTE OU ROSBIF DE CÔTES**
avec os de dos

2,95 /lb
6,50 /kg



***ROSBIF DE PALETTE**
coupe ordinaire

95 /lb
2,09 /kg



CELERI PASCAL
Produit des États-Unis
Canada no. 1
gr. 24

79 ch.



BOEUF HACHÉ MI-MAIGRE

1,95 /lb
4,30 /kg

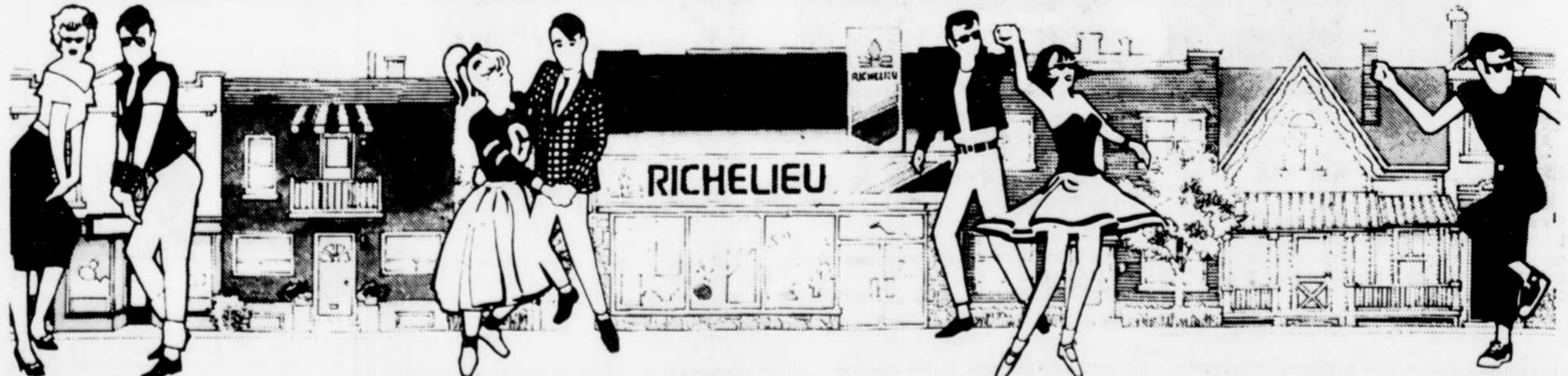
***Coupe provenant de boeuf Canada catégorie "A".**



MANGUE
Produit des États-Unis
gr. 12

99 ch.

 <p>*BOEUF À RAGOÛT desosse</p> <p>1,95 /lb 4,30 /kg</p>	 <p>BACON SANS COUENNE RICHELIEU tranche 500 g</p> <p>1,89</p>	 <p>CRETONS RICHELIEU 275 g</p> <p>2,49</p>	 <p>RAISINS ROUGES EMPEREUR Importés du Chili Canada no. 1</p> <p>99 /lb 2,18 /kg</p>
 <p>ÉPAULE PICNIC DE PORC FUMÉ RICHELIEU</p> <p>1,18 /lb 2,60 /kg</p>	 <p>JAMBON FUMÉ MERITE demi, desosse, pref-a-manger, style Québécois</p> <p>2,55 /lb 5,62 /kg</p>	 <p>SAUCISSON DE PEPPERONI RICHELIEU emballé sous vide</p> <p>2,59 /lb 5,71 /kg</p>	 <p>**OIGNONS JAUNES Produit du Canada Canada no. 1 cello 2,27 kg</p> <p>1,89</p>
 <p>SAUCISSES PORC/BOEUF MERITE surgelees</p> <p>1,18 /lb 2,60 /kg</p>	 <p>PAIN DE VIANDE DE PORC MERITE (tranche selon vos besoins)</p> <p>1,59 /lb 3,51 /kg</p>	 <p>TOURTIÈRE RICHELIEU 450 g surgelee</p> <p>2,35</p>	<p>**La régularité dans les approvisionnements en fruits et légumes est à la merci des conditions météorologiques. Soyez toutefois assurés, chers clients, que dans le cas de ces denrées, les épiciers Richelieu, ne ménagent aucun effort pour vous offrir variété et qualité à bon prix, tout au long des saisons**.</p>



- | | | | | | | | | | |
|--|---|---|--|--|---|---|--|---|---|
| <p>BANLIEUE DE QUÉBEC
5003, 4e Av. ouest
Charlesbourg
6385, 3e Av. est
Charlesbourg
421, 80e Rue ouest
Charlesbourg</p> | <p>1298, rue Main
Orsainville
80, rue Georges-Muir
N.-D.-des-Laurentides
443, av. Ste-Brigitte
Ste-Brigitte-de-Laval
2314, av. Royale
Courville</p> | <p>1850, av. Royale
St-Jean, Ile d'Orléans
7990, av. Roy, Ile
Château-Richer
235, des Chênes ouest
Québec
1595, de la Canardière
Québec</p> | <p>193, 24e Rue
Québec
398, 10e Rue
Québec
1296, 3e Av.
Limoulu
1287, 1re Av.
Québec</p> | <p>305, rue Du Pont
Québec
1097, rue St-Jean
Québec
581, 3e Rue
Québec
200, St-Olivier
Québec
230, rue Durocher
Québec</p> | <p>2252, av. Notre-Dame
Ancienne-Lorette (Ste-Foy)
1099, Lamontagne ouest
Val-Bélair
LEVIS
496, St-Augustin
Breakerville
309, rue Du Sault
St-Romuald</p> | <p>97, rue Wolfe
Lévis
58, rue St-Louis
Lévis
10, boul. de la Paix
St-Henri-de-Lévis
PORTNEUF
131, rue Notre-Dame
Donnacona</p> | <p>365, rue Tessier
St-Casimir
215, rue Commerciale
St-Ubald
410, Principale
Lac-au-Sable
320, de l'Eglise
St-Basile</p> | <p>CHARLEVOIX
10572, av. Royale
Ste-Anne-de-Beaupré
11186, av. Royale
Beaupré
299, av. Royale
St-Tite-des-Caps
144, St-Jean-Baptiste
Baie St-Paul</p> | <p>1026, St-Edouard
St-Urbain
79, Notre-Dame
Notre-Dame-des-Monts
38, rue Lapointe
St-Clermont
St-Siméon
(Charlevoix)</p> |
|--|---|---|--|--|---|---|--|---|---|

La belle époque

Nos succès se multiplient! Maintenant plus de 50 prix HIT-PARADE
Des superabaines pour une période de plusieurs semaines!

Ces prix sont en vigueur jusqu'au 28 avril 1984.



DÉTERSIF EN POUDRE RICHELIEU
sac 6 L

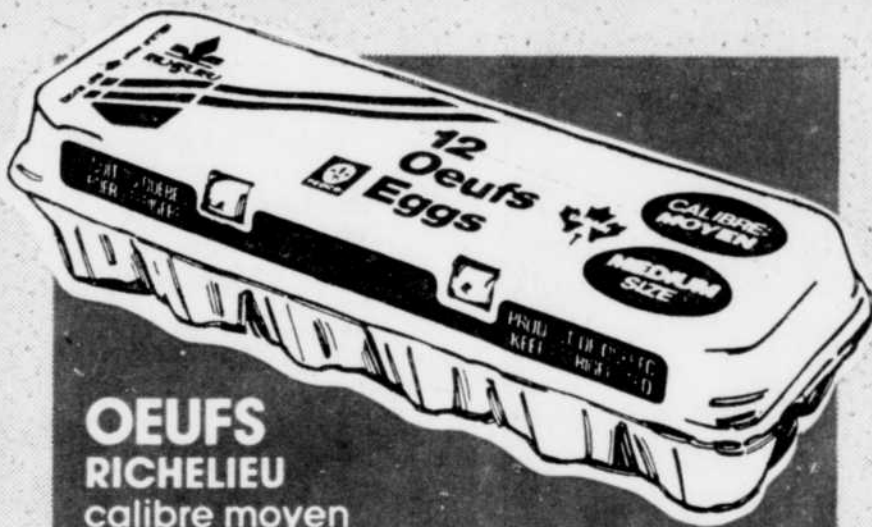
2,17 77¢

MOUCHOIRS DE PAPIER SCOTTIES
blanc, bois de santal, tournesol
bte 200 f



MAÏS NIBLETS/ GÉANT VERT
maïs crème, bte 398 mL
maïs à grains entiers, bte 341 mL
Canada de fantaisie

59¢



OEUFs RICHELIEU
calibre moyen
Canada "A"

99¢



FRUITS VARIÉS DEL MONTE
pêches en moitiés ou tranchées,
poires en moitiés, cocktail de fruits
Canada de fantaisie
bte 796 mL

1,27



RIZ À GRAINS LONGS UNCLE BEN'S CONVERTED
cont. 900 g

1,89



EAU DE JAVEL LAVO
cont. 3,6 L

99¢

Habitant
SOUPE HABITANT
légumes, minestrone, pois, poulet et nouilles, poulet et riz, tomate et vermicelles
bte 227 mL

3/1,00

JUS DE TOMATES LIBBY'S
Canada de fantaisie
bte 1,36 L

99¢

Nestlé Quik
CHOCOLAT INSTANTANÉ NESTLÉ QUIK
cont. 1 kg

3,29

Habitant
SAUCE HABITANT
B.B.Q., bte 398 mL pour sandwiches chauds
bte 540 mL

59¢

AMPOULES BEST BUY G.E.
40-60-100 watts
paquet de 2

1,29

MÉLANGE À GÂTEAU SUPER MOËLLEUX BETTY CROCKER
saveurs variées
bte 510 g

99¢

MINI-DESSERT LAURA SECORD
pouding 4 x 142 g
yogourt 4 x 125 g

1,79

McCaïn
BOISSON D'AGRUMES REGAIN
surgelee
cont. 355 mL

89¢

BOISSONS GAZEUSES 7 UP
DIET 7 UP
bouteilles consignées
6 x 750 mL

3,89

BISCUITS CHRISTIE
Oreo, Fudgee-O
sac 700 g

2,69

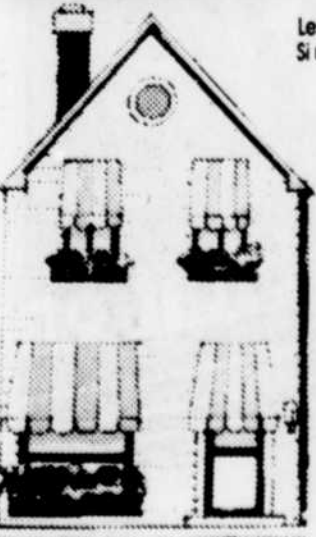
1/2 Lune 2 Moon
PETITS GÂTEAUX VACHON
Jos Louis, Roules suisses,
1/2 lune vanille
bte 6

1,57

McCaïn
FRITES McCAIN
surgelees "Supercrisps"
"Superpaties"
sac 680 g

95¢

Les prix annoncés dans ces pages sont en vigueur dans tous les magasins de vos épiciers attentionnés Richelieu du lundi 2 avril au samedi 7 avril 1984 jusqu'à 17h00. Nous nous réservons le droit de limiter les quantités. Si un article venait à manquer, n'hésitez pas à demander un bon d'achat différé. Si certaines marques de commerce de produits annoncés ne sont pas disponibles dans certaines régions, elles seront alors remplacées par une autre marque de commerce de même nature et d'un prix coûtant égal ou supérieur. Pas de vente aux marchands. Photos à titre indicatif seulement.



RICHELIEU

Un épicier attentionné



CÔTE-NORD
70, boul. Gagné nord
Sacré-Coeur (Dubuc)
Les Escoumins
(Saguenay)

143, Kennedy
Scott-Jonction
74, rue Principale
St-Hénédié
189, rue Principale
St-Jacques-de-Leeds
Rue Commerciale
St-Anselme
127, boul. Bégin
St-Anselme

117, rue Principale
St-Claire
1231, av. Principale
St-Malachie
St-Léon-de-Standon
(Dorchester)

52, Ste-Famille
St-Ephrem (Beauce)
165, av. Cartier
La Guadeloupe

BOIS-FRANCS
1113, av. Demers
St-Agapit
St-Agathe
(Lotbinière)

Rue Principale
N.-D.-de-Lourdes
34, route 49
St-Sophie-de-Lévard
181, Marie-Victorin
St-Pierre-les-Becquets
1280, des Hirondelles
Gentilly

BELLECHASSE
110, rue Principale
St-Lazare
(Montmagny)
200, boul. Métivier
Berthier-sur-Mer
St-Damien
(Bellechasse)
Armagh
(Bellechasse)

MONTMAGNY
St-Fabien-de-Panet
(Montmagny)
23, rue Principale
Berthier-sur-Mer
92, 3e Av.
Montmagny
L'ISLET
L'Islet Village
(L'Islet)

Route Principale
St-Eugène
61, rue Principale
St-Pamphile
109, rue Principale
St-Pamphile
BAS DU FLEUVE
ET GASPESIE
St-Hélène
(Kamouraska)

Sully
(Témiscouata)
63, ch. Fraserville
Rivière-du-Loup
Ile Verte
Rivière-du-Loup
131, rue St-Jean-Baptiste
Bic (Rimouski)
716, boul. St-Germain ouest
Rimouski

Route 232
St-Blasie (Rimouski)
5, rue St-Pierre ouest
Val-Brillant
Rue François-Xavier
Grande-Valle (Gaspé)
125, Place Gagnon
Madelaine-Centre (Gaspé ouest)
70, rue Prudent-Cloutier
Mont-St-Pierre

Essai du pick-up Ford Ranger 84

par le Club automobile du Québec

(collaboration spéciale)

Grâce à sa longue expérience sur les gros pick-up, Ford devait se sentir à l'aise pour en construire un plus petit. Louangé depuis son introduction, il y a trois ans, le Ranger constitue une alternative intéressante face à la féroce concurrence étrangère.

Le Club automobile a essayé la version de base du Ford Ranger avec le moteur optionnel de 2.3 litres. Ce modèle est surtout destiné à un usage utilitaire, puisqu'il s'avère passablement dépouillé au niveau de l'équipement: banquette de vinyle et sans recouvrement de tissu au plafond de la cabine. Notons cependant l'emploi de doubles parois pour la boîte, le toit, le capot, les portes et l'abattant arrière; de plus, on a installé un bourrelet d'étanchéité entre le capot et la calandre, prévenant ainsi la corrosion prématurée à cet endroit. Nous dé-

plorons l'absence de crochet autour de la boîte pour y fixer le chargement.

La garde au sol raisonnable rend inutile l'utilisation d'un escabeau pour prendre place à l'intérieur du Ranger. La banquette s'ajuste d'avant-arrière et vice-versa tout en étant suffisamment confortable. L'importante surface vitrée procure une excellente visibilité. Au-dessus du coffre à gants, plutôt petit, est aménagée une tablette de rangement.

Le tableau de bord y est réduit à sa plus simple expression: indicateur de vitesse et niveau d'essence. Pour un véhicule utilitaire, il faudrait à tout le moins une jauge de température du moteur. Peut-être qu'un jour les ingénieurs de Ford réaliseront finalement que la position des leviers des signaux de direction et des essuie-glace, trop

près un derrière l'autre, n'est pas adéquate. Pour l'instant, nous ne pouvons que le leur rappeler une fois de plus et espérer que l'abandon du slogan "Ford a les meilleures idées" ne signifie pas la mise en veilleuse de la recherche de conceptions pratiques.

Le moteur démarre bien et fournit suffisamment de puissance. En accélération et à haute vitesse, sa discrétion laisse à désirer.

La transmission manuelle à quatre vitesses fonctionne très bien en toutes circonstances. Afin de réduire le niveau sonore à haute vitesse, il serait préférable de choisir la transmission à cinq rapports.

La direction non assistée nécessite beaucoup trop de tours de volant: on risque de se faire des noeuds dans les bras à force de la tourner. Un peu lourde en stationnement, elle s'avère stable et

Un véhicule robuste, utilitaire et agréable à conduire

précise en tout temps. Ne serait-ce que pour des raisons de confort, sans parler de la sécurité, les freins devraient être assistés en équipement standard, à moins d'être un adepte du développement vigoureux du mollet droit. Ils assurent quand même un très bon freinage sans tendance des roues arrière à bloquer prématurément.

Un camion fait voiture, voici ce que le comportement de la suspension nous inspire comme réflexion. En conduite sans charge elle est confortable, douce, stable et offre de plus une bonne tenue de route. Elle peut reléguer à l'âge de pierre celle de certains concurrents, tant elle est bien équilibrée.

Ford peut se féliciter de construire un véhicule robuste, utilitaire et agréable à conduire. En choisissant avec soin quelques options,

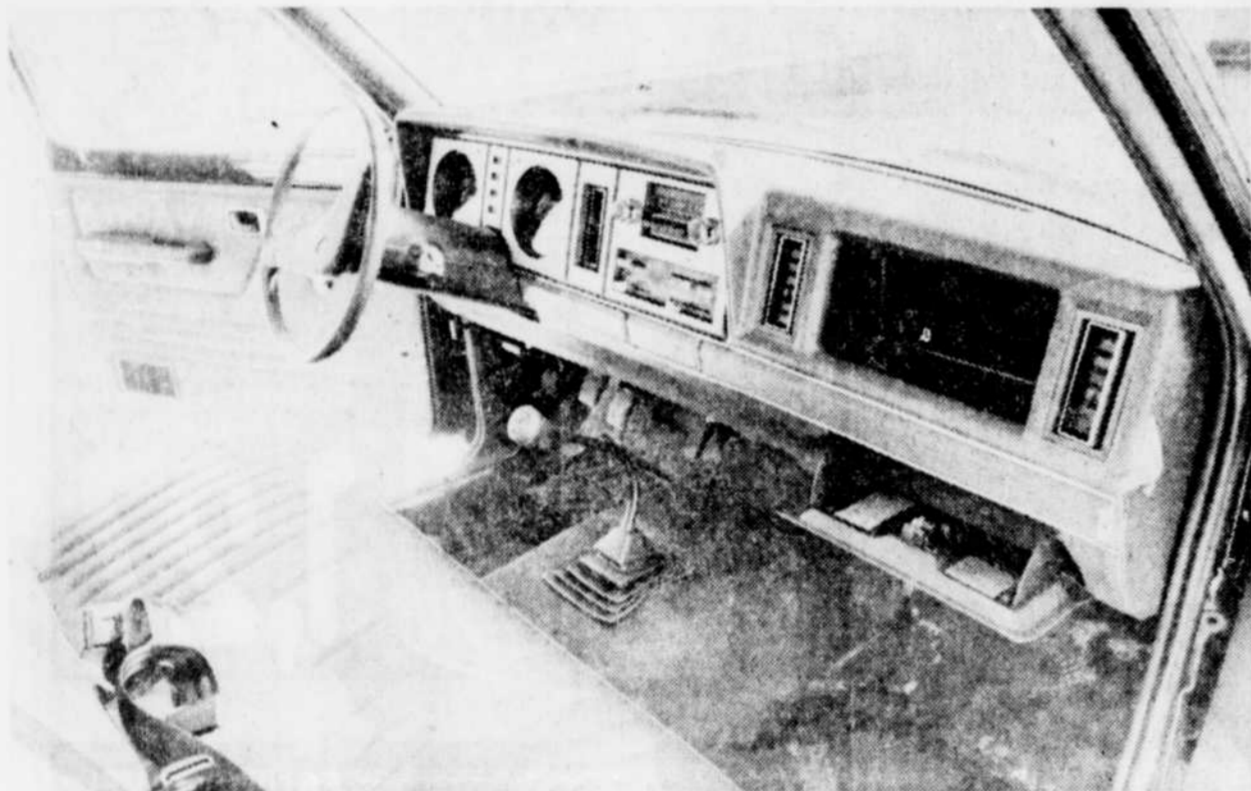
on ajoute au plaisir de la conduite tout en conservant le brio de base du Ranger.

Notre voiture d'essai était une gracieuseté de Montcalm Automobiles Inc.

POUR	
- moteur	
- construction robuste	
- suspension	
- visibilité	
- transmission	
CONTRE	
- effort au freinage (sans servo)	
- direction trop démultipliée (sans servo)	
- absence de crochet sur la boîte	

FICHE TECHNIQUE

Prix de base:	\$7,681
Prix de la voiture essayée:	\$8,111 (transport et préparation en sus)
Longueur:	4400 mm
Largeur:	1699 mm
Poids:	1154 kg
Moteur:	2.3 litres 79 CV à 3800 tours / min
Transmission:	Manuelle 4 vitesses
Consommation durant l'essai:	11.5 L / 100 km (25 mi / gal)
Nombre de concessionnaires:	Au Québec: 128 Au Canada: 636



L'aménagement intérieur est très sobre et le tableau de bord est réduit à sa plus simple expression.



Le Ranger constitue une alternative intéressante.

Sears Installation*

Magasinez et profitez des bas prix sur ces articles de qualité pour la rénovation du foyer



Rabais 10%

sur matériaux pour une nouvelle toiture

Une nouvelle toiture protégera votre maison des intempéries. Faites votre choix parmi notre vaste sélection de modèles et de couleurs. Votre maison reprendra sa belle apparence et vous en serez fiers pendant des années. Série 15000.

*Appelez-nous pour un devis à domicile. L'installation par un entrepreneur qualifié, moyennant des frais supplémentaires, peut être organisée par Sears. Devis sans obligation.



Rabais 10%

sur matériaux
Économisez l'énergie et embellissez la maison avec les revêtements Sears

Ils sont décoratifs et pratiquement sans entretien. La maison est plus chaude en hiver et plus fraîche en été. Faites confiance à Sears pour des matériaux de qualité. Série 13000.

Rabais 10%

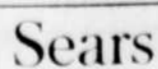
sur matériaux
Grillage Sears pour une bonne protection

Voici une façon simple et économique de protéger votre famille et votre foyer. Nous possédons un vaste choix de hauteurs et de grosseurs de mailles. No 92000 (Non illustré).

Plomberie, chauffage. Rayon 42.

Prix en vigueur, dans la limite des stocks disponibles jusqu'au 21 avril 1984, sauf indication contraire

Les mentions "Ord." ou "État" de Simpsons-Sears Limitée se rapportent à des prix Sears. Heures d'ouverture: 9h30 à 17h30 du lundi au mercredi, de 9h30 à 21h le jeudi et le vendredi; de 9h à 17h le samedi. Québec, Fleur de Lys: 529-9861. Sainte-Foy, Place Laurier, 658-2121. Lévis, Galeries Chagnon, 833-4711. Copyright Canada, 1984, Simpsons-Sears Limitée.



vous en avez pour votre argent...et plus

Vous pensez faire quelques améliorations à votre maison ?

L'événement majeur dans le domaine de l'habitation à Québec en 84

Venez rencontrer sur place les spécialistes de la rénovation, du bricolage, de l'aménagement intérieur et extérieur.

Découvrez les nouveautés et les nouvelles techniques.

Vous trouverez toute l'information nécessaire sur le PROGRAMME ÉQUERRE et sur les SUBVENTIONS à l'habitation.

150 exposants
Soyez bien renseignés en matière d'habitation...

VISITEZ le supermarché de l'habitation!

1^{er}

Salon National de l'Habitation

Centre Municipal des Congrès de Québec

4 au 8 avril 1984

Réalisé avec la collaboration de la Fédération de la Construction de Québec

Admission Générale: 4\$ Age d'Or et étudiants: 3\$

Heures d'ouverture:
Mercredi, 4 avril: 12h00 à 22h30
Jeudi, 5 avril: 12h00 à 22h30
Vendredi, 6 avril: 10h00 à 22h30
Samedi, 7 avril: 10h00 à 22h30
Dimanche, 8 avril: 11h00 à 20h00



VENTE INVENTAIRE JUSQU'À

90%

DE RÉDUCTION

Chez Tiffière

PERSONNE NE VEND MOINS CHER... PERSONNE NE VEND AUTANT

TAPIS

PLUS de 50 000 verges carrées en STOCK

- Tapis Saxony
- Tapis velouté
- Tapis ciselé
- Tapis commercial
- Tapis à motifs
- Tapis style Berber

Épargnez de

20% à 40%

STORES VERTICAUX



JUSQU'À 60% DE RÉDUCTION

P.V.C. (vinyle) Choix de 4 magnifiques couleurs. Grandeur: 75" x 84" (porte-patio).
Prix sugg. 199,99\$
Spécial: **69⁹⁹**

Aluminium Choix de plusieurs couleurs en magasin. Grandeur: 75" x 84".
Prix sugg. 249\$
Spécial: **144⁹⁹**

Modèle Groover. Pour insérer tissu ou tapisserie. Grandeur: 75" x 84".
Prix sugg. 237\$
Spécial: **119⁹⁹**

Tissu. Un choix fantastique de tissu 3/8" en magasin pour livraison immédiate. Grandeur: 75" x 84".
Prix sugg. 323\$
À partir de **129⁹⁹**

* 24 grandeurs différentes en magasin. Pour livraison immédiate. Choix incomparable à Québec.

200 COUVRE-LITS À LIQUIDER

Un nombre considérable de couvre-lits à prix dérisoire. Motifs et coloris variés. Grandeurs: simple, double, Queen.

Valeurs jusqu'à 399,99\$
Épargnez jusqu'à

60%

ENSEMBLES DE DOUILLETES

Un lot d'ensembles de douillettes, comprenant cache-oreiller et jupe de lit. Très bonne qualité, lavable. Grandeurs: simple, double, Queen.

Offre incroyable
À partir de

49⁹⁹

CARPETTES

Couleurs variées. Grandeur 2' x 3', 3' x 5', 6' x 9' et 9' x 12'

Spécial à partir de **39⁹⁹** ch.

COUPONS

Différentes grandeurs, différentes couleurs et différentes qualités. Balance de contrat.

50%

de réduction

SUPER-SPÉCIAUX

TAPIS
100% nylon, idéal pour sous-sol.
Rég. 6,99\$ v.c.
Spécial **4⁹⁹** v.c.

TAPIS
commercial endos caoutchoute.
Rég. 6,99\$ v.c.
Spécial **4⁴⁹** v.c.

PRÉLARTS
sans cirage
Valeurs jusqu'à 29,99\$ la v.c.
À partir de **2⁹⁹** v.c.

PETITES CARPETTES
assorties
À partir de **2⁹⁹** ch.

TOILES

au plus bas prix à Québec

Toutes les grandeurs en magasin. Stores de toile 100% opaque, 3 épaisseurs, lavables.

UNIS		FRANGES	
Grandeur	Notre prix	Grandeur	Notre prix
28 x 54	7,49\$	37 x 70	13,49\$
37 x 70	8,99\$	43 x 70	16,99\$
43 x 70	11,99\$	49 x 70	21,49\$
49 x 70	15,99\$	55 x 70	24,99\$
55 x 70	19,99\$	64 x 70	37,99\$
64 x 70	29,99\$	73 x 70	43,99\$
73 x 70	34,99\$	85 x 70	65,99\$
85 x 70	53,49\$		

30% de rabais sur stores faits sur mesure

EMBELLISSEZ VOS FENÊTRES À BON PRIX

RIDEAUX BONNE-FEMME
Une variété de rideaux Bonne-femme en polyester, dentelle, etc.
12 grandeurs différentes.
À partir de **18⁹⁹**

RIDEAUX PRÊT-À-POSER
Très beaux prix français. Au-delà de 250 modèles en magasin. Grandeurs: 50" x 95" - 75" x 95" - 100" x 95" - 144" x 95". Crochets gratuits.
Épargnez jusqu'à **70%**

SUPER-SPÉCIAUX D'INVENTAIRE

- Oreillers
- Coussins
- Napperons
- Nappes
- Mitaines à four
- Linges à vaisselle
- Nappes en vinyle etc.

Épargnez de **20% à 60%**

TAPIS DISCONTINUÉ

Idéal pour sous-sol, passage, chambre. Choix de 1 001 couleurs.

Épargnez jusqu'à

70%

CÉRAMIQUE

Céramique à plancher 8" x 8" Choix de couleurs.
Spécial 1,69 p.c.

Tuile à mur 6" x 6" Différentes couleurs et différents motifs.
À partir de **89^c** p.c.

Plus de 20 000 pi. car. en stock

PEINTURE

Semi-lustrée au latex China White mono-couche 01-109.
28,95 les 4 litres **18⁸⁸**

Semi-lustrée à l'alkyde China White mono-couche 01-454.
28,95 les 4 litres **19⁸⁸**

Crown Diamond email fin perle au latex 01-709.
34,78 les 4 litres **18⁸⁸**

Crown Diamond email velouté au latex 01-509.
30,98 les 4 litres **18⁸⁸**

Crown Diamond sous-couche pour email au latex intérieur 01-190.
21,75 les 4 litres **16⁸⁸**

PRÉLARTS

Épargnez jusqu'à

50%

Plus de 10 000 verges carrées en stock, sans cirage, différents motifs, différentes couleurs.
Valeurs jusqu'à 29,99\$ v.c.



TAPISSERIE

Jusqu'à 90% de réduction

Le spécialiste du papier peint. Plus de 60 000 rouleaux en magasin.

Spécial **2 pour 1**
Achetez 1 rouleau simple ou double et obtenez-en un gratuitement. Sur marchandise sélectionnée.

Un grand choix Styles et couleurs variés.
99^c le rouleau simple (disponible en rouleau double)

Tapisserie à motifs variés. Prix rég. \$13,99 le rouleau double.
Spécial **2⁹⁹** le rouleau double

TISSUS À RIDEAUX

Plus de 10 000 mètres de très beaux tissus en magasin pour embellir vos fenêtres. Dentelle, tergal, lin, filet, batiste, acrylique, etc. Notre confection est garantie.

Épargnez jusqu'à **50%**

RIDEAUX DE DOUCHE

Un choix de plus de 250 rideaux de douche. Tissu ou vinyle de bonne qualité. À partir de **9⁹⁹**

EXTRA SPÉCIAL

Draps Wabasso
Un choix de 15 modèles. 50% polyester, 50% coton. Grandeurs: simple, double, Queen.
À partir de **14⁹⁹** \$11 place

Enveloppes de matelas
Lavables, 100% coton, 4 coins élastiques. Grandeurs: simple, double, Queen.
À partir de **7⁹⁹** \$11 place

Serviettes
Un lot de serviettes et débarbouillettes assorties. Légères imperfections. Épargnez jusqu'à **40%**

Sièges de toilette coussinés
Très beaux sièges rembourrés, bonne qualité de vinyle. Choix de 24 couleurs. Un ou à motifs brodés.
À partir de **18⁹⁹** ch.

SI VOUS TROUVEZ MEILLEURS PRIX AILLEURS, ON VOUS REMET LA DIFFÉRENCE PLUS 10% DE LA DIFFÉRENCE



215 boulevard Hamel (Face à l'Hôpital Christ-Roi) 681-6023

Selon un sondage Sorécom

O'Keefe, la bière préférée des Québécois



par Jacques DALLAIRE

De toutes les bières vendues au Québec, celle de marque O'Keefe a la préférence des Québécois.

Un sondage scientifique réalisé par Sorécom pour le compte du SOLEIL, entre le 14 et le 28 février, révèle en effet que la bière de marque O'Keefe est préférée tant par les femmes que par les hommes, quels que soient leurs revenus.

Fait notable, la bière O'Keefe domine aussi tous les groupes d'âge et surtout la faveur des francophones.

Si l'on mesure la popularité des différentes sortes de bières par régions de la province, O'Keefe ne cède le premier rang que sur le territoire de Montréal, étant devancée par la bière 50 de Labatt.

Les bières O'Keefe et Miller, distribuées par O'Keefe, constituent cependant les deux "gros vendeurs"

de cette brasserie. Les autres produits de la compagnie, telles les bières O'Keefe légère, Dow, Black Label, Carlsberg et Carlsberg légère ont fort peu d'emprise, comme le révèle le sondage Sorécom. Certaines obtiennent même une cote de 0 pour 100, car la demande est trop infime et se situe en deçà de 1 pour 100.

Le même phénomène se remarque chez Molson et Labatt. Molson et Laurentide sont les deux marques de bière les plus en vue

chez Molson, alors que la "50" et la Budweiser ont le haut du pavé chez Labatt.

Il est intéressant de noter, par ailleurs, que les bières dites de prestige, soigneusement enveloppées par la publicité, comme Brador, Carlsberg et John Labatt classique retiennent de minces pourcentages de la faveur populaire.

Malgré les très nombreux messages publicitaires entourant la bière, il est, d'autre part, étonnant de constater que 9 pour 100 des Québécois n'ont pas de préférences quant à une marque de bière.

Fait très significatif, par contre, 36 pour 100 des Québécois affirment ne pas consommer de bière. Le sondage Sorécom ne précise pas si ces personnes préfèrent prendre du vin ou si elles ne sont que des buveurs très occasionnels.

Le sondage indique de façon très nette, d'autre part, que les Québécois boudent les bières légères. Les bières légères, d'abord conçues pour rejoindre une clientèle féminine, sont surtout recherchées, dans une faible mesure cependant, par les groupes ethniques, c'est-à-dire ceux dont la langue maternelle n'est ni le français, ni l'anglais.

La plus populaire du groupe des légères est la Molson, suivie de la Carlsberg légère et de la Labatt légère. La O'Keefe légère est quasi hors de la carte!

PRÉFÉRENCES SELON L'ÂGE

	(Pourcentage)			
	18-24	25-34	35-44	45+
O'Keefe.....	14%	18%	13%	10%
Miller.....	13%	8%	5%	1%
Molson.....	10%	9%	5%	6%
Laurentide.....	8%	9%	7%	2%
Labatt 50.....	9%	9%	12%	6%
Budweiser.....	10%	6%	3%	2%

POPULARITÉ DES BIÈRES

Marques	Pourcentage*
O'Keefe.....	14%
O'Keefe légère.....	0%
Miller.....	6%
Dow.....	0%
Black Label.....	0%
Carlsberg.....	1%
Carlsberg légère.....	0%
Autres O'Keefe.....	0%
Molson.....	7%
Laurentide.....	6%
Brador.....	1%
Molson légère.....	1%
Autres Molson.....	0%
Labatt 50.....	9%
John Labatt classique... 1%	
Labatt légère.....	1%
Labatt bleue.....	1%
Budweiser.....	5%
Autres Labatt.....	0%

*36 pour 100 des personnes interrogées disent ne pas consommer de bière; 9 pour 100 n'ont pas de préférences et 1 pour 100 ne savent pas quoi répondre.

PRÉFÉRENCES SELON LE SEXE

	(Pourcentage)	
	Femmes	Hommes
O'Keefe.....	9%	19%
Miller.....	5%	6%
Molson.....	4%	10%
Laurentide.....	6%	7%
Labatt 50.....	5%	14%
Budweiser.....	4%	5%

PRÉFÉRENCES SELON LA LANGUE

	(Pourcentage)		
	Franco.	Anglo.	Autres
O'Keefe.....	16%	7%	3%
Miller.....	6%	5%	10%
Molson.....	6%	13%	5%
Laurentide.....	8%	1%	0%
Labatt 50.....	9%	12%	13%
Budweiser.....	5%	4%	5%

PRÉFÉRENCES SELON LES REVENUS*

	(Pourcentage)			
	-10	10-19	20-29	30+
O'Keefe.....	9	17	17	13
Miller.....	4	7	5	6
Molson.....	4	6	8	9
Laurentide.....	5	6	8	6
Labatt 50.....	8	9	10	10
Budweiser.....	3	3	5	6

*En milliers de dollars.

PRÉFÉRENCES SELON LES RÉGIONS

	(Pourcentage)			
	Mtl	Qué.	MEO	Aut.
O'Keefe.....	9%	27%	16%	16%
Miller.....	7%	5%	6%	3%
Molson.....	7%	5%	6%	10%
Laurentide.....	5%	6%	10%	11%
Labatt 50.....	11%	5%	6%	11%
Budweiser.....	4%	2%	6%	7%

Mtl (Montréal); Qué. (Québec); MEO (Mauricie-Estrie-Outaouais); Aut. (autres régions du Québec).

PROFITEZ DES BAS PRIX D'AVRIL POUR RÉSERVER VOTRE NOUVELLE FOURRURE 84-85!

UTILISEZ NOTRE PLAN MISE DE CÔTÉ SANS INTÉRÊT JUSQU'À L'AUTOMNE

AUTRE PLAN SPÉCIAL

12 MOIS SANS INTERET

FINANCEMENT SUR PLACE SANS INTERMÉDIAIRE. VOUS NE PAYEZ QUE LA TAXE DE VENTE AU MOMENT DE L'ACHAT



VASTE CHOIX DE STYLES DONT PLUSIEURS EXCLUSIFS À LALIBERTÉ!

Manteaux en Vison naturel femelle ou mâle. Peaux allongées ou entières.

\$1699 à \$6999

Manteaux en Chat sauvage naturel, naturel lustré ou teint roux. Peaux allongées ou entières.

\$1499 à \$3499

Manteaux en Renard naturel ou teint, peaux allongées ou lisérées.

\$799 à \$4299

Manteaux en Loup naturel, peaux allongées, pleines ou chevronnées.

\$1399 à \$3499

Manteaux en Castor à long poil naturel ou lustré brun ou blond.

\$1099 à \$2699

Manteaux en Pho-que d'Alaska teint Mataru. Modèles unis ou garnis.

\$1799 à \$2699

Manteaux en Rat musqué naturel ou teint, peaux allongées ou pleines.

\$1099 à \$2299

Manteaux courts en fourrures de toutes sortes. Styles haute mode.

\$199 à \$2999

● CORRECTIONS D'AJUSTAGE GRATUITES

● GARANTIE D'UN AN AVEC POLICE D'ASSURANCE

● ENTREPOSAGE GRATUIT LA PREMIÈRE ANNÉE

laliberté

MAIL CENTRE-VILLE, QUÉBEC