

# L'info de la Vallée

MRC VALLÉE-DE-LA-GATINEAU



Mercredi 28 juin 2023 • Vol. 07, No. 37 • InfodelaVallee.ca

ÉCOLES DE LA RÉGION

# Le taux de diplômation et de qualification en hausse

PAGE 3



**DÉMÉNAGEMENT TRANSPORT J.V.**  
Résidentiel | Commercial  
Gilles Céré, propriétaire  
Local et longue distance  
ESTIMATION GRATUITE  
Cell.: 819 441-4665 819 449-5311

Pièces d'auto **Léon Grenier inc.**  
Mont-Laurier  
Auto Parts Plus  
819.623.3740  
Centre de réparation **Léon**  
819.623.7377  
www.piecesdautoleongrenier.com

Espace **JLP** Réfrigération  
RBQ 5648-5220-01  
819 623-1841 | URGENCE 819 440-5369 | www.espacejlpbelanger.com

**MS PERFORMANCE PLUS MS**  
9107-0250 Québec inc.



0%  
36  
MOIS\*

69 rue Principale Nord  
Maniwaki  
819 449-3273

[www.performanceplusms.ca](http://www.performanceplusms.ca)

\*SUR APPROBATION DE CRÉDIT CERTAINES CONDITIONS S'APPLIQUENT.

**STIHL**

# DERNIÈRE CHANCE

## SE TERMINE CE VENDREDI 30 JUIN



COUPE-HERBE  
À ESSENCE  
**FS 38**

27,2 cm<sup>3</sup> • 9,3 LB 1

ÉCONOMISEZ 50\$

**179<sup>99</sup>\$**

PDSM 229,99\$



SOUFFLEUR  
À MAIN  
À ESSENCE  
**BG 50**

27,2 cm<sup>3</sup> • 7,9 LB 2

ÉCONOMISEZ 60\$

**179<sup>99</sup>\$**

PDSM 239,99\$



SCIE À CHAÎNE  
À ESSENCE  
**MS 170**

30,1cm<sup>3</sup> • 8,6 LB 3

ÉCONOMISEZ 100\$

**199<sup>99</sup>\$**<sup>4</sup>

PDSM 299,99\$ avec  
guide-chaîne de 16 po.

Magasinez local. Achetez STIHL. Les détaillants peuvent vendre à prix moindre. Les prix sur tous les produits et accessoires resteront en vigueur jusqu'au 30 juin 2023. Les descriptions et les illustrations sont exactes au mieux de notre connaissance au moment de la publication et sont modifiables sans préavis. STIHL Limitée n'est pas responsable des erreurs d'impression et le détaillant STIHL local détient le pouvoir final de décision des prix des produits. Les prix sont valides chez les détaillants participants uniquement jusqu'à épuisement des stocks. 1 Poids sans carburant, ni outil de coupe ou déflecteur. 2 Poids sans carburant. 3 Poids partie moteur seulement. 4 Prix avec chaîne G1PMM3.

## GAMME AI POUR PETITS TRAVAUX DANS LE JARDIN

SOUFFLEUR  
À BATTERIE  
**BGA 45**

18V LI-ION • 36 WH • 4,4 LB



ÉCONOMISEZ 20\$

**179<sup>99</sup>\$**

PDSM 199,99\$

TAILLE-HAIE  
À BATTERIE  
**HSA 45**

18V LI-ION • 36 WH • 5,3 LB



ÉCONOMISEZ 20\$

**179<sup>99</sup>\$**

PDSM 199,99\$

COUPE-HERBE  
À BATTERIE  
**FSA 45**

18V LI-ION • 36 WH • 5,5 LB



ÉCONOMISEZ 20\$

**179<sup>99</sup>\$**

PDSM 199,99\$

**PVMS**  
Prêt pour le Marché au Détail **STIHL**  
de **STIHL** Limitée

**PMQ**  
**PERFORMANCE PLUS**  
**PMQ**  
9107-0250 Québec inc.

**Jonsered** **Ariens** **STIHL**

Heures d'ouverture  
Lundi au vendredi 8h00 à 17h00

69, rue Principale Nord,  
Maniwaki | 819 449-3273

[www.performanceplusms.ca](http://www.performanceplusms.ca)



Le taux de diplomation et de qualification du Centre de services scolaire des Hauts-Bois-de-l'Outaouais est en augmentation de 7,6 %. (Photo Adobe Stock)

Éducation

# La réussite des élèves du CSSHBO est en hausse

**MARIE PIER LAFLEUR, JOURNALISTE DE L'INITIATIVE DE JOURNALISME LOCAL**  
mplafleur@inmedias.ca

**Le taux de diplomation et de qualification des élèves du Centre de services scolaire des Hauts-Bois-de-l'Outaouais est en hausse de 7,6 % par rapport à 2017, indique un rapport du ministère de l'Éducation.**

Par voie de communiqué, le CSSHBO a fait savoir sa fierté considérant que le taux de diplomation et de qualification sur sept ans est en augmentation. En 2022, le taux de diplomation et de qualification sur sept ans du CSSHBO a atteint 66,3 % comparativement à 58,7 % en juin 2017.

Le rapport du ministère de l'Éducation rapporte le taux de diplomation et de qualification par cohorte, c'est-à-dire la proportion des élèves qui ont obtenu un premier diplôme ou une première qualification 7 ans après leur entrée au secondaire. Le diplôme ou la qualification peuvent avoir été obtenus à la Formation générale des Jeunes (FGJ), à l'éducation des adultes ou à la formation professionnelle (FP).

Le directeur général du CSSHBO, Denis Rosignol a ajouté à ce communiqué qu'ils sont fiers des résultats annoncés et surtout

reconnaissants du personnel qui contribue à la réussite des élèves.

**« Nous tenons aussi à souligner l'importance des parents, premiers éducateurs de leurs enfants, et de nos partenaires dans l'amélioration de la réussite des élèves. »**

*Denis Rosignol*

Les taux de diplomation et de qualification qui sont publiés dans le rapport du ministère de l'Éducation permettent aux centres de services scolaires de prendre conscience de la persévérance et de la réussite scolaires de leurs élèves et de mesurer l'atteinte de leurs objectifs.

Ils permettent également à la population en général de voir l'évolution de ces taux dans le temps. Dans son ensemble, ce rapport démontre que les taux de diplomation et de qualification montrent une hausse constante au Québec. 🇨🇦

**SPCA DE L'OUTAOUAIS**



**Adoptez-moi!**

**Toe Beans**

Coucou, je suis Toe Beans! Je suis un chat qui a besoin d'action et d'occasions de dépenser mon énergie. J'aime aussi beaucoup l'affection et mon pelage est très doux, donc des séances de caresses et même de brossage seront excellentes pour moi! J'espère vous rencontrer bientôt!

**819 243-2004 spca-outaouais.org**

MOT CROISÉ # 827

R	A	B	R	O	U	E	R	■	V	U	S
E	B	A	H	I	S	S	E	M	E	N	T
L	O	T	U	S	■	S	P	I	R	E	E
A	L	■	M	I	N	A	R	E	T	■	N
N	I	D	■	V	O	I	E	■	I	S	O
C	■	I	T	E	M	■	N	A	G	E	S
E	C	L	A	T	■	A	D	H	E	R	E
■	H	A	L	E	E	■	A	S	E	■	■
P	A	T	E	■	T	I	A	N	■	N	A
A	R	E	■	L	I	E	D	E	V	I	N
R	I	N	C	E	R	■	E	R	A	T	O
T	A	T	O	U	E	U	R	■	S	E	N

**La réponse à nos jeux**

SOLUTION DU MOT CACHÉ : **DIAMANT**



**CONGÉ**

Fête du Canada

**NOUS SERONS FERMÉS VENDREDI LE 30 JUIN**

TOMBÉE : LUNDI 3 JUILLET 2023

PARUTION : MERCREDI 5 JUILLET 2023

**Achetez local**

**Annoncez local**

**in** #jesoutiensmonjournal

# Lutte aux feux de forêt : une base de ravitaillement de l'armée à Mont-Laurier

MAXIM OUELLETTE-LEGAULT,  
JOURNALISTE DE L'INITIATIVE  
DE JOURNALISME LOCAL  
mouellette@inmedias.ca

Depuis le 10 juin, des militaires des Forces armées canadiennes (FAC) affiliés à la base de Valcartier, près de Québec, ont mis en place une base de ravitaillement temporaire à Mont-Laurier dans le cadre de la lutte contre les feux de forêt en Abitibi-Témiscamingue. L'info les a rencontrés.

C'est pour permettre un rapide ravitaillement des soldats présents dans les environs de Rouyn-Noranda en raison des feux de forêt que 20 militaires ont mis sur pied une base temporaire à Mont-Laurier. Lors du passage de L'info le 21 juin, deux d'entre eux étaient partis vers Rouyn-Noranda pour le transport d'équipement militaire.

Les militaires ont installé leur base à l'intérieur du Centre sportif Jacques Lesage. Il est possible de voir quelques camions des FAC stationnés en arrière du pôle sportif.

« Nous sommes en renfort aux autorités provinciale et locale. Nos militaires vont s'assurer principalement du transport, ainsi que de la coordination et la logistique associée avec ça », explique le commandant du Groupe de soutien avancé (GSA), le capitaine Jolan Cadieux-Langevin.

## UN ENDROIT IDÉAL

Ce GSA est un groupe militaire de 2 lignes. Les militaires de première ligne, comme ceux qui sont présents dans les environs de Rouyn-Noranda, sont autonomes au niveau des vivres et de l'eau pendant 72 heures. C'est presque tous les jours que

les militaires stationnés à Mont-Laurier transportent des équipements vers Rouyn-Noranda. Il y a donc du matériel qui est transporté de Valcartier à Mont-Laurier, puis de Mont-Laurier jusqu'à Rouyn-Noranda. « Puisque les lignes de ravitaillement sont assez longues, on a déployé un GSA à Mont-Laurier », note le capitaine Jolan Cadieux-Langevin.

Comme équipements, le capitaine mentionne qu'ils ont acheminé des casques kevlar, des bottes de combats, des chandails, des uniformes, de l'eau et des vivres. « Tout équipement militaire pour supporter les autorités civiles », mentionne-t-il.

Le Centre sportif Jacques Lesage a été choisi comme base stratégique temporaire,

car l'endroit offre aux soldats un lieu pour se reposer, ainsi que des aires de travail. Des bureaux ont été installés dans les environs de la salle McLaren, alors que les militaires utilisent des chambres de hockey pour dormir.

Déployés à Mont-Laurier depuis le 10 juin, ces derniers ne savent pas combien de temps ils resteront sur place. « On va rester ici jusqu'à ce que les autorités provinciale et locale n'aient plus besoin de nos services », explique le capitaine Jolan Cadieux-Langevin.



Les militaires du GSA installés à Mont-Laurier font partie du 5e bataillon des services. Il est possible de voir le drapeau du bataillon qu'ils ont érigé à l'arrière de l'aréna de Mont-Laurier.

(Photo In Médias – Maxim Ouellette-Legault)

## QUE FONT LES MILITAIRES EN ABITIBI?

À Rouyn-Noranda, les militaires déployés sur le terrain luttent contre les incendies de type III qui ravagent le secteur. Selon le capitaine Daniel Alejandro Pineda Revelo, officier des affaires publiques de la Force opérationnelle Jamésie-Abitibi-Témiscamingue, « Ceux-ci ont comme mandat principal de lutter contre les incendies de type III, soit soutenir les efforts de lutte contre les feux, le nettoyage et l'arrosage des points chauds. Les militaires déployés sont dévoués et bien entraînés dans leur rôle de défense du Canada. Ils sont en mesure d'appuyer les autorités civiles avec des tâches génériques ou de fournir certaines capacités uniques lorsque cela est nécessaire. »

**Des promotions et des privilèges sur mesure pour vous**

Cumulez des points sur presque tous vos achats et obtenez rapidement des dollars de récompense.

Créez ou complétez votre profil en quelques minutes!

Vos offres et votre carte Familiprix  
Toujours accessibles dans  
l'application Mon Familiprix

Téléchargez dans  
l'App Store  
ou sur  
Google Play

**familiprix**  
Gina St-Jacques

177 boul. Desjardins, Maniwaki  
819. 449.3880

RENOUVELEZ VOS ORDONNANCES EN LIGNE!

Accédez au renouvellement en ligne en **4 étapes faciles**

- 1 Rendez-vous à votre pharmacie
- 2 Allez au comptoir des prescriptions
- 3 Demandez votre clé de dossier
- 4 Rendez-vous au familiprix.com ou sur l'application mobile pour créer votre compte

L'info de la Vallée MRC Vallée-de-la-Gatineau

248 rue Cartier, Maniwaki Québec J9E 3P5  
819 306-1220  
Annonces classées : 1-866-637-5236  
www.infodelavallee.ca

Directeur administratif  
Sylvain Lacasse  
slacasse@inmedias.ca  
Directrice générale  
Chantal Roussel  
croussel@inmedias.ca  
Directrice finances/  
ressources humaines  
Katy Dufresne  
kdufresne@inmedias.ca  
Administration  
Sylvie Robitaille  
srobitaille@inmedias.ca

Directeur de l'infographie  
Marc Cadieux  
mcadieux@inmedias.ca  
Infographistes  
Julie Leclerc  
Émilie Constantineau  
Martine Cotton  
Jessica Lacroix  
Samantha Doiron  
Tanya Laframboise  
Directrice de l'information  
Marilou Séguin  
mseguin@inmedias.ca

Rédacteur en chef  
Alex Proteau  
aproteau@inmedias.ca  
Journaliste  
Marie Pier Lafleur  
mplafleur@inmedias.ca  
Directrice des ventes  
Élise Léonard  
eleonard@inmedias.ca  
Directrice du développement des  
affaires – Outaouais  
Fannie Carrière  
fcarriere@inmedias.ca

Stratège médias  
Joëlle Bélisle  
jbelisle@inmedias.ca  
Directrice web  
Sabrina Giguère  
sgiguere@inmedias.ca  
Gestion de communauté  
Jacob Chartrand  
jchartrand@inmedias.ca

TIRAGE : PLUS DE 35 POINTS DE DÉPÔTS DANS LES COMMERCES DE LA RÉGION DE LA VALLÉE DE LA GATINEAU



Propriété de  
In Médias inc.  
Imprimé par  
Transcontinental inc.

Financé par le  
gouvernement du Canada



## Marché public

# Le marché agricole « les saveurs de la Vallée » de Gracefield est maintenant ouvert

MARIE PIER LAFLEUR  
mplafleur@inmedias.ca

**Le marché agricole, « les saveurs de la Vallée », qui est situé au kiosque touristique de Gracefield a accueilli les gens pour la première fois de la saison estivale le 16 juin dernier. Ce marché sera accessible tous les vendredis de midi à 17 h jusqu'au 8 septembre 2023.**

Ce sont des artisans et producteurs locaux qui accueillent chaleureusement les gens en offrant le fruit de leur dur labeur. Il y a une grande variété de produits telle que vins, fleurs, légumes, baumes à lèvres, fromage,

pain, savons, confitures, viandes et toute sorte de produits locaux qui sont vendus sur place.

L'une des responsables de la coordination du marché, Carole Laplante, explique que le marché a déjà 10 ans que et depuis quatre ans, depuis la construction du kiosque touristique, le marché s'est établi à cet endroit. Mme Laplante mentionne que ce sont tous des produits artisanaux faits maison qui sont vendus sur place. Il y a aussi de la consignment, c'est-à-dire qu'il y a d'autres producteurs qui ne peuvent pas être présents, mais leurs produits se retrouvent tout de même en vente au marché. Ce sont tous des producteurs de la

Vallée-de-la-Gatineau, indique-t-elle.

Mme Laplante souligne que le dixième anniversaire sera célébré le vendredi 30 juin prochain. Sur place, il y aura des bouchées de dégustations qui seront servies et ces bouchées seront préparées par la chef Marie Papilles qui vient de Blue Sea, mentionne-t-elle. Mme Laplante indique que la chef et sommelière va concocter des bouchées à partir des produits du marché et ces bouchées seront offertes aux gens présents. Pour les festivités, Mme Laplante mentionne qu'il y aura de la musique folklorique de midi à 15 h ainsi qu'un artiste qui fera du maquillage pour enfants. « Ce sera la fête! », conclut Mme Laplante. 🍷

**Le marché agricole, « les saveurs de la Vallée » de Gracefield lors de l'ouverture le 16 juin dernier.**

(Photo L'Info de la Vallée — Marie Pier Lafleur)

## Longévité

# Une dame de Délégage a célébré ses 104 ans

MARIE PIER LAFLEUR  
mplafleur@inmedias.ca

**Le 21 mai dernier, Julienne Beaudoin originaire de Délégage célébrait fièrement ses 104 ans. Est-ce que Mme Beaudoin détiendrait le secret de la longévité?**

Née en 1919, Mme Beaudoin a trouvé l'amour auprès de Romain St-Amour et ils se sont mariés en octobre 1940 à Maniwaki. Comme beaucoup de femmes de cette époque, Mme Beaudoin a élevé ses sept enfants, trois filles et quatre garçons, seule à la maison puisque son mari avait sa propre entreprise, il était camionneur et faisait le transport de bois donc constamment à l'extérieur. En plus de s'occuper de ses enfants, elle s'occupait de la comptabilité de l'entreprise familiale.

Sa fille, Aline St-Amour, mentionne qu'elle n'a pas hésité à déménager la famille de Délégage au Témiscamingue et à Aylmer par la suite pour suivre les aventures professionnelles de son mari. Elle ajoute qu'à la suite de ces déménagements et une fois que ses enfants sont devenus grands, son goût du voyage a débuté. Elle a voyagé

et fait du camping entre autres dans l'Ouest canadien, en Floride, en Haïti et en Europe. Mme St-Amour explique pour vivre jusqu'à 104 ans, il faut avoir une bonne philosophie de vie, un sens de l'humour, il faut aimer et être aimé. Pour sa part, Mme Beaudoin rappelle en riant que « Je ne suis pas si vieille. »

« Je n'en ai pas de secret, j'aime la vie tout simplement. »  
Julienne Beaudoin

D'ailleurs, la mère de Mme Beaudoin, Alexina Lacaille, a elle aussi franchi le cas des 100 ans. Comme ça semble héréditaire, sa fille, Aline St-Amour, mentionne qu'elle ne sait pas si elle se rendra jusque-là. Elle préfère laisser ça à une de ses sœurs, dit-elle le sourire aux lèvres.

Mme Beaudoin s'est bâti une grande famille avec ses sept enfants. Elle a également 16 petits-enfants et 29 arrière-petits-enfants. Maintenant, sa famille s'est agrandie avec le personnel du 3<sup>e</sup> étage du centre d'hébergement la Pietà à Gatineau qui lui démontre beaucoup de respect, et d'affection. Elle adore ces moments où le personnel l'écoute raconter ses histoires de jeunesse à Maniwaki. 🍷



**Julienne Beaudoin qui célèbre fièrement ses 104 devant son gâteau d'anniversaire.** (Photo gracieuseté Aline St-Amour)

## On pot ? ne

>V03440-19

### Bienvenue Mélanie!



La ville de Maniwaki est heureuse d'accueillir parmi ses employés Mélanie Rivest à titre d'agente administrative au département des loisirs. Bienvenue dans l'équipe.

### Nomination



La MRCVG aimerait souligner la nomination de Bernard Caron au poste de technicien en évaluation SHQ pour le service de l'évaluation foncière. Il s'agit d'un nouveau poste qui permettra de réaliser des suivis avec le programme RénoRégion.

**Bonne Fête du Canada**  
à tous nos clients et amis

**FÊTE DU CANADA**  
1<sup>ER</sup> JUILLET

**FERMÉ samedi 1<sup>er</sup> juillet**

**RONA**  
— MARCHAND PROPRIÉTAIRE —  
**DESLONGCHAMPS**

Mont-Laurier - Rivière-Rouge - Maniwaki  
Notre-Dame-du-Laus  
ronadeslongchamps.ca

# Quatre artistes participeront au troisième projet Veine d'Art

MARIE PIER LAFLEUR, JOURNALISTE DE L'INITIATIVE DE JOURNALISME LOCAL  
mplafleur@inmedias.ca

La MRC de La Vallée-de-la-Gatineau (MRCVG) a dévoilé le nom des quatre artistes qui ont été choisis par le jury pour participer au troisième projet Veine d'Art dans trois sentiers pédestres du territoire.

Les œuvres de Tail Lévesque (Mercier), Étienne Gélinas (Gatineau), Marc Walter (Val-des-Monts) et Janick Ericksen (Saint-Constant) seront donc visibles dans les quatre sentiers de la Vallée soient Le Régalis (Sainte-Thérèse-de-la-Gatineau), Des Chênes (Gracefield), Des lacs des Cèdres (Messines) et la Véloroute des Draveurs — section asphaltée.

L'idée derrière ce projet vise à développer et diversifier les connaissances culturelles dans la Vallée-de-la-Gatineau. La Veine d'Art s'inspire du « Land Art » qui est un style d'art contemporain qui est de plus en plus connu dans la région grâce à ce projet qui s'est installé dans la MRCVG pour une troisième année. Le « Land Art » provient d'artistes qui désiraient sortir l'art des galeries et des musées. C'est un concept créatif en harmonie avec la nature. L'artiste utilise des matériaux entièrement naturels (branches, roches, feuillages, foin, etc.). Ce qui permet à l'œuvre d'évoluer jusqu'à ce



Œuvre réalisée en 2022 par Janick Ericksen, au Sentier du Marteau à Cayamant. (Photo gracieuseté MRCVG)

qu'elle se biodégrade. Ce sont bien souvent des œuvres éphémères.

Rappelons que les œuvres des deux dernières

années sont toujours bien visibles dans les sentiers du Pont de pierre à Déléage, des chutes de la montagne à Grand-Remous, du parc régional du Mont Morissette à Blue

Sea, de la chute rouge à Sainte-Thérèse-de-la-Gatineau, du Mont Cayamant à Cayamant et de la chute Quinn à Montcerf-Lytton. 📍

## Votre journal EN KIOSQUE



Désormais, votre journal local L'Info de la Vallée est disponible dans les points de dépôt suivants. Bonne lecture!

📍 **AUMOND**  
ÉPICERIE AUMOND

📍 **BLUE SEA**  
MARCHÉ OMNI

📍 **BOIS-FRANC**  
DÉPANNEUR 105

📍 **BOUCHETTE**  
COOP SOLIDARITÉ DE BOUCHETTE

📍 **CAYAMANT**  
ÉPICERIE MULLIGAN

📍 **DÉLÉAGE**  
ÉPICERIE 4 FOURCHES

📍 **GRACEFIELD**  
DÉPANNEUR BOISVENUE  
CAISSE DESJARDINS  
FAMILIPRIX  
KIOSQUE TOURISTIQUE  
ÉPICERIE MÉTRO  
DÉPANNEUR EXPRESS  
RÉSIDENTE GRACEFIELD  
ULTRAMAR

📍 **GRAND-REMOUS**  
DÉPANNEUR CLUB BRUNET  
CASSE-CROÛTE AU PIGNON VERT

CAISSE DESJARDINS  
HÔTEL DE VILLE  
DÉPANNEUR RELAIS DES CHÛTES

📍 **KAZABAZUA**  
MARCHÉ KAZ  
RESTAURANT LACHAPPELLE

📍 **LOW**  
DÉPANNEUR BELISLE  
RESTAURANT PINEVIEW

📍 **MANIWAKI**  
BANQUE LAURENTIENNE  
BONISOIR  
BOUCHERIE À L'ANCIENNE  
BUCK'S SPORT SHOP  
CAISSE DESJARDINS  
CANADIAN TIRE  
CENTRE MÉDICAL MANIWAKI  
CHÂTEAU LOGUE  
DÉPANNEUR ESSO  
PHARMACIE FAMILIPRIX  
PHARMACIE JEAN COUTU  
LES GALERIES MANIWAKI  
MAXI  
MEILLEUR MANIWAKI PIZZA  
ÉPICERIE MÉTRO  
OFFICE MUNICIPALE D'HABITATION  
DÉPANNEUR RELAIS DES CHUTES

RÉSIDENTE BELLE ÉPOQUE  
RESTAURANTS RABASKA  
RESTO NOTRE-DAME  
TIGRE GÉANT  
TIM HORTONS  
GARAGE CHEVROLET MC CONNERY  
J.O HUBERT  
VALENTINE  
LA PETITE MAISON

📍 **MESSINES**  
DÉPANNEUR MESSINES  
DÉPANNEUR GH

📍 **MONT CERF-LYTTON**  
HÔTEL DE VILLE

📍 **MONT-LAURIER**  
MARCHÉ VAL-LIMOGES

📍 **STE-THÉRÈSE DE LA GATINEAU**  
HÔTEL DE VILLE  
COOP DU VIEUX CLOCHER



Par Steve Ross

# Sur la route

Muni de son appareil photo, notre chroniqueur Steve Ross sillonne chaque semaine la Vallée-de-la-Gatineau à la recherche des meilleures histoires ou événements se déroulant sur le territoire. Un rendez-vous incontournable à lire dans votre média local L'Info de la Vallée!

## Partys de la St-Jean plus discrets sur le territoire cette année

Plusieurs municipalités ont annulé une partie de leur programmation et ont notamment interdit les feux d'artifice. Tout de même, on recensait différentes activités notamment à Délage, Grand-Remous, Montcerf-Lytton, Cayamant, Sainte-Thérèse-de-la-Gatineau, Gracefield, Maniwaki et Bouchette au grand plaisir des participants.



Photo prise à Délage.  
(Photo In Médias – Steve Ross)



Photo prise à Montcerf-Lytton.  
(Photo In Médias – Steve Ross)



Photo prise à Grand-Remous.  
(Photo In Médias – Steve Ross)



Photo prise à Kitigan Zibi.  
(Photo In Médias – Steve Ross)



Soyez **in**

**POSITIONNEZ-VOUS**

Contactez dès aujourd'hui nos conseillers(ères) en solutions médias pour bien cibler vos besoins publicitaires.

[ev.inmedias.ca](http://ev.inmedias.ca)



[infodelalievre.ca](http://infodelalievre.ca)  
[infodunordsainteagathe.ca](http://infodunordsainteagathe.ca)  
[infodunordtremblant.ca](http://infodunordtremblant.ca)  
[infodunordvalleedelarouge.ca](http://infodunordvalleedelarouge.ca)

# REMERCIEMENTS POKER RUN / TIRAGE - JUIN 2023



Gagnant des planches de crible de  
M. Cousineau Laser, M. Marc Beaudoin



Gagnant des planches de crible de  
M. Cousineau Laser, M. Michel Lemieux



Gagnant des planches de crible de  
M. Cousineau Laser, Mme Kim Bernachez



Gagnante du prix 50 / 50  
Mme Océanne Bastien



Gagnant du 1<sup>er</sup> prix, 25 000.00\$  
M. Claude Brault, Gatineau



Gagnante du Poker Run  
Mme Hélène Hamel - (Full House)



Kiosque de Suicide Détour



Kiosque de Bijoux Tocara,  
Mme Mylène Lacaille



Kiosque de Bloom Studio Tadoo,  
Mme Émilie Morin & son équipe



Kiosque de Claudia Créative

# ON ROULE POUR LA VIE



Organisé par le club  
de Moto les Hawks  
de Maniwaki,  
au profit de  
Suicide Détour



Kiosque du Casse-croûte des Hawks



Kiosque du Bar des Optimistes



Splash - jeu ballon



Membres du club de Moto  
les Hawks de Maniwaki



Duo UN et UNE, Kim et Pat



Groupe HELLS BELLS  
Hommage à AC/DC



Croupiers / Croupières



Remise du chèque 24 750.00 \$

## MERCI AUX commanditaires / partenaires ET tous les acheteurs de billets pour le tirage Poker Run - Juin 2023

- 1 Assurance D. Bonhomme & ass., Maniwaki
- 2 Atelier Pli-Soude, Mont-Laurier
- 3 Auberge du Draveur / Rabaska, Maniwaki
- 4 Béton Brunet - Maniwaki
- 5 Bijouterie Tocara, Maniwaki
- 6 Bistro du Château Logue, Maniwaki
- 7 Bistro Resto Pub, Mont-Laurier
- 8 Bloom Studio, Maniwaki
- 9 BMR Martel et Fils, Egan Sud
- 10 Boucherie à l'ancienne, Maniwaki
- 11 Buck's Auto Parts, Kitigan Zibi
- 12 Café Christina, Maniwaki
- 13 Casse Croute Stéfi Jo, Délage
- 14 Centre du camion, Mont-Laurier
- 15 Château Logue Resort, Maniwaki
- 16 Construction Mathieu Galipeau, Maniwaki
- 17 Construction Michel Lacroix, Egan Sud
- 18 Deschesne Mécanique Mobile, Egan Sud
- 19 Dépanneur, Relais des Chutes, Grand-Remous
- 20 Distribution Denis Robitaille, Délage
- 21 Distribution Stéphane Pilon, Maniwaki
- 22 Domaine du Huard, Grand-Remous
- 23 École de conduite Pontiac, Gatineau
- 24 Entreprise Septiques LM, Bouchette
- 25 Évolution Électrique L.G., Maniwaki
- 26 Gérard Hubert Automobile Ford Ltée
- 27 Groupe C.L.R. - Exel Radio, Gatineau
- 28 Harley Davidson Outaouais, Gatineau
- 29 Hawks Trading Post, Kitigan Zibi - Maniwaki
- 30 KZ Fresh Mark, Kitigan Zibi, Maniwaki
- 31 Laiterie des Trois-Vallées inc., Maniwaki
- 32 Le groupe Un & Une (Kim & Pat), Gatineau
- 33 Louis-Philippe Major, Mont-Laurier
- 34 Martin Cousineau Laser, Maniwaki
- 35 Matt Lang, Auteur-compositeur-interprète
- 36 Maxi, Maniwaki
- 37 Maxime Heafey, Maniwaki
- 38 Métro André Lapointe, Maniwaki
- 39 Métro Kelly, Gracefield
- 40 Meuble Branchaud, Egan Sud
- 41 Michel Lacourse - Photographe
- 42 Milano Pizza, Gracefield
- 43 Nettoyeur Unique, Maniwaki
- 44 O Pano 105, Bois-Franc
- 45 O'Viandes, Délage
- 46 Pierre Riel, Maniwaki
- 47 Pierre St-Denis - Caméraman
- 48 Pneus et Location Expert, Maniwaki
- 49 Pointe à David, Grand-Remous
- 50 Propane Paul Hilliker, Maniwaki
- 51 Radio CHGA, Maniwaki
- 52 Restaurant St-Hubert, Maniwaki
- 53 Rialdo Express, Maniwaki
- 54 Rona Deslongchamps - Maniwaki
- 55 Sébastien McNeil et son équipe, Maniwaki
- 56 Sécurité Outaouais, Gracefield
- 57 Sepaq, Domaine
- 58 Serge Latourelle, Gracefield
- 59 Simon Hubert, Bois-Franc
- 60 Sports Dault et Frères, Maniwaki
- 61 Station HLH, Maniwaki
- 62 Tim Hortons - Maniwaki
- 63 Tony Latourelle, Maniwaki
- 64 Transport Yvon Charland, Maniwaki
- 65 Turbo impression, Maniwaki
- 66 Valentine, Maniwaki



In Médias est à la recherche d'un(e)

## Rédacteur(trice) commercial(e)

**Type de poste:** pigiste

**Emplacement:** télétravail

Le groupe de presse In Médias est à la recherche d'un rédacteur ou d'une rédactrice pour rédiger des publiereportages et autres contenus dans les pages de nos huit journaux des Laurentides et de l'Outaouais. Une belle occasion de mettre en valeur des organismes, organisations et entrepreneurs locaux en mode télétravail!

Économie, restauration, culture, tourisme: le(la) rédacteur(trice) devra faire preuve de polyvalence, d'entregent et d'une grande écoute. Que ce soit un portrait d'entreprise, le profil d'une personnalité d'affaires ou le nouveau projet d'un acteur socio-économique de la région, In Médias vous offre la possibilité de mettre votre plume au service de notre communauté. À noter que les contenus commandités sont toujours clairement identifiés dans nos publications.

Le travail se fera sur assignation au rythme de nos différents projets commerciaux, ou autres, qui sont déjà nombreux! Certains contrats pourraient être donnés sur une base mensuelle ou annuelle. Le tout sera discuté avec le candidat retenu.

### Responsabilités et exigences :

- Effectuer les entrevues téléphoniques et rédiger les contenus selon les assignations.
- Solides capacités de rédaction et de communication.
- Rigueur, créativité, sens de l'organisation, esprit d'équipe.
- Capacité à gérer la pression, à travailler dans des délais serrés au besoin et à respecter des échéanciers.

Envoyez votre CV à l'éditrice Chantal Roussel à l'adresse [croussel@inmedias.ca](mailto:croussel@inmedias.ca).

Seules les personnes retenues pour une entrevue seront contactées



## Maîtrise d'une langue seconde : un véritable atout en milieu professionnel!



Au Québec, la maîtrise d'une langue seconde peut vous permettre d'accéder à un monde de possibilités dans le domaine de l'emploi. Découvrez-en les avantages!

### VOUS POUVEZ ACCÉDER PLUS FACILEMENT À UNE CARRIÈRE

De nombreux emplois requièrent le bilinguisme. Si votre langue maternelle et votre langue seconde figurent parmi celles utilisées par l'entreprise que vous convoitez, vos chances de décrocher un poste sont automatiquement plus élevées.

### VOUS AVEZ DE MEILLEURES POSSIBILITÉS D'AVANCEMENT

Votre bilinguisme augmente votre polyvalence, ce qui peut vous permettre de gagner en efficacité et de travailler sur des dossiers plus avancés ou plus complexes. Vous êtes ainsi plus susceptible de vous faire confier de nouvelles responsabilités.

### VOUS AMÉLIOREZ VOTRE COMMUNICATION AU TRAVAIL

Votre langue seconde peut vous permettre de communiquer avec des

collègues ou des clients étrangers ou locaux qui ne maîtrisent pas votre langue maternelle.

Vous pouvez obtenir un salaire supérieur. La maîtrise d'une langue seconde peut vous aider à négocier une augmentation de salaire. Selon l'Office québécois de la langue française, le salaire annuel moyen des Québécois qui parlent le français et l'anglais est plus élevé de 5000 \$ que celui des travailleurs unilingues.

Vous souhaitez vous lancer dans l'apprentissage d'une langue seconde? Recherchez les formations linguistiques offertes dans votre région ou en ligne et sélectionnez un cours qui cadre avec votre horaire!

### Quelle langue apprendre?

Outre l'anglais, plusieurs langues peuvent s'avérer pertinentes, notamment si vous travaillez dans les secteurs du commerce et des affaires. Il s'agit, entre autres, de l'espagnol, de l'allemand, du mandarin et du portugais, qui sont parlés par des millions de personnes à travers le monde.



Maison Funéraire  
McConnery

# Maison Funéraire McConnery

- Consultation ▪ Pré-arrangements
- Columbarium ▪ Vente & lettrage de monuments



À votre service depuis 1930

Maniwaki 819-449-2626 Gracefield 819-463-2999

*Que mon départ ne soit pas une souffrance - R. Tagore*

Je désirerais et cela très ardemment que mon départ ne soit pas pour ceux que j'aime une désespérance.

Je voudrais que ma famille, mes amis, aujourd'hui rassemblés, pensent à moi comme à quelqu'un qui les a beaucoup et tendrement aimés, et qui les aime encore.

Je suis tout simplement parti un peu avant eux pour le pays de vie, de lumière, de paix et d'amour ,où je les attends.

*Mon cœur est le  
seul endroit où  
tu existeras pour toujours...*

## Avis de décès



### NICOLAS FOSTER

De Grand-Remous, originaire de Trois-Rivières, est décédé le 9 juin 2023, à l'âge de 22 ans. Il laisse dans le deuil son père Philippe Foster (Julie Lafleur), sa mère Josée Corriveau (Michael Harris), son frère, sa sœur Nadia (Phillip Guilbault), ses grands-parents Ginette Paquin et Mario Foster, sa mamie et son papi Danielle Charpentier et Jean-Louis Corriveau, sa tante Jennifer Foster, sa marraine Lise Charpentier, son parrain Eric Charpentier ainsi que plusieurs cousins, cousines, oncles, tantes et de nombreux(euses) ami(e)s. Il laisse également ses collègues de travail du Camp des Bouleaux. La direction des funérailles a été confiée à

**Maison Funéraire McConnery**  
206 Cartier Maniwaki, Qc J9E 1R3  
Tél : 819 449 2626 / Fax : 819 449 7437  
sympathies@maisonfuneraiemcconnery.ca  
www.maisonfuneraiemcconnery.ca

La famille recevra les condoléances à l'église Baptiste Évangéliste de Trois-Rivières au 8305 boul. des Forges Trois-Rivières, QC G8Y 1Z5 le samedi 8 juillet 2023 de 11 h à 16 h ainsi que le 9 juillet de 10 h à 16 h à l'église Baptiste Évangéliste de Mont-Laurier 1488 boul. des Ruisseaux Mont-Laurier, QC J9L 0H6. À la demande de Nicolas, vos marques de sympathie peuvent se traduire par un don au Camp des Bouleaux.

« Sa mort n'était pas planifiée, mais tout le reste l'était. »

PRÉSENT À CHAQUE INSTANT



PRÉSENT  
À CHAQUE  
INSTANT



COOPÉRATIVE  
FUNÉRAIRE  
BRUNET

632, rue de la Madone, **Mont-Laurier** • 819 623-6232  
680, rue de la Madone, **Mont-Laurier** • 819 623-3751  
19, rue Principale Nord, **Maniwaki** • 819 449-6082  
473, L'Annonciation Sud, **Rivière-Rouge** • 819 275-8555  
456 12e Avenue, **Ferme-Neuve** • 819 587-3169

[coopfbrunet.com](http://coopfbrunet.com)

## ANNONCES CLASSÉES

SEULEMENT PAR TÉLÉPHONE OU PAR COURRIEL

**1 866 637-5236**

[annoncesclassées@hebdom.com](mailto:annoncesclassées@hebdom.com)



RÉSEAU SÉLECT  
PARTENAIRE PUBLICITAIRE

Géré par Réseau Sélect  

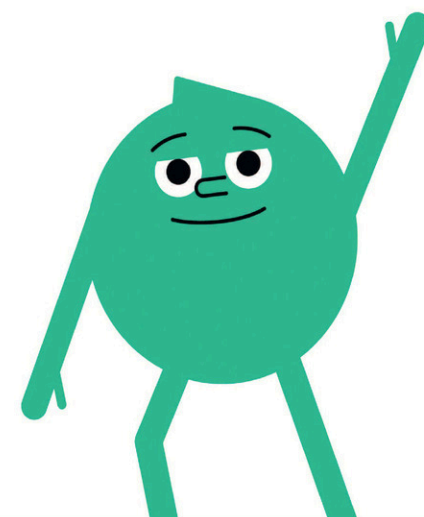
424 - Astrologie

585 - Serv.financier

Ana Médium, spécialiste des questions amoureuses depuis 25 ans. Le secret des rencontres positives, la méthode pour récupérer son ex et des centaines de couples sauvés durablement, réponses précises et datées. Tél. : 450-309-0125

SOLUTIONS À L'ENDETTEMENT. Restez à la maison! Tout se fait en ligne. Laissez nous vous aider. Un seul versement par mois. 7 sur 7, de 8h à 20h. MNP Ltée, Syndics autorisés en insolvabilité. 514-839-8004

alloprof



**Allo les bonnes notes!**

Va sur le site d'Alloprof



VOTRE JOURNAL CERTIFIÉ



20 ANS  
À PRENDRE SOIN  
DE NOS FORÊTS

PAPIER D'IMPRESSION  
UTILISÉ RECYCLÉ À **85%**

Être vert c'est **in**



# À la découverte des traditions avec le Centre d'Innovation des Premiers Peuples



Le 21 juin, jour du solstice d'été, est une date importante dans la culture autochtone, souligne la directrice des relations premières nations et innu pour le Centre d'Innovation des Premiers Peuples, Geneviève Michel.

(Photo In Médias — Juliette Pissard)

**JULIETTE PISSARD**

jpissard@inmedias.ca

Lors de la journée nationale des peuples autochtones qui avait lieu le mercredi 21 juin, le Centre d'Innovation des Premiers Peuples a organisé un événement culturel ouvert à tous à Gatineau pour célébrer le solstice d'été, et découvrir les traditions autochtones.

Le 21 juin, jour du solstice d'été, est une date importante dans la culture autochtone comme l'explique la directrice des relations premières nations et innu pour le Centre d'Innovation des Premiers Peuples, Geneviève Michel.

« Avant d'être reconnus comme une journée nationale, les peuples autochtones se rassemblaient déjà pour célébrer la journée la plus longue de l'année. On perpétue fièrement cette tradition aujourd'hui à Gatineau », explique Mme Michel.

## UNE JOURNÉE DE PARTAGE ET DE TRADITIONS

Issue de la nation innue, qui en Français se traduit par « humain », cette dernière souhaite pouvoir à travers cette journée, renouer avec les traditions ancestrales et permettre aux non-autochtones de découvrir une culture riche et diversifiée. Différentes activités ont été organisées durant la journée, telles que l'étirage de peau de cerf ou d'orignal, le perlage, le partage des chants et des danses, mais aussi le partage de mets traditionnels.

« Le partage est très important pour nous, cela fait vraiment partie des valeurs autochtones. »

Geneviève Michel

## SOUTENIR LA JEUNESSE AUTOCHTONE

Durant la journée, de nombreux jeunes étaient présents, pour participer aux

activités, mais aussi pour montrer leurs talents de danseurs rythmés au son des tambours. Permettre aux jeunes « décrocheurs » autochtones de s'impliquer dans différents projets, c'est la mission du CIPP, comme l'explique la directrice des relations premières nations et innu du CIPP.

Selon elle, l'organisation permet aux jeunes sans emploi qui ne vont pas à l'école, à l'intérieur ou à l'extérieur des communautés en zone urbaine, de suivre des formations et de participer à des projets autour de l'univers numérique. Par exemple, il y a des travaux à l'aide de brodeuses numériques ou d'impressions 3D, d'impression de chandail à manche courte, etc.

« On travaille aussi le bois, le plastique, etc.. Ce qu'on veut, c'est ajouter une touche autochtone aux différentes créations. Par exemple, au lieu d'imprimer un tee-shirt avec "Pikachu", on essaie de travailler avec des design autochtones. Telle que la plume ou les canaux.

« On veut ramener les jeunes vers les traditions autochtones, et qu'ils soient fiers d'être ce qu'ils sont. »

Geneviève Michel

Mme Michel souligne l'importance de ce genre d'événement rassembleur où se côtoient différentes nations autochtones et non autochtones pour partager un moment ensemble.

« Peu importe d'où l'on vient, on doit signaler notre présence et établir des relations avec les non-autochtones ou les autres nations », conclut-elle.

## Avis public

Régie des alcools, des courses et des jeux

### AVIS DE DEMANDES RELATIVES À UN PERMIS OU À UNE LICENCE

Toute personne, société ou association au sens du Code civil peut, dans les 30 jours de la publication du présent avis, s'opposer à une demande relative au permis ci-après mentionné en transmettant à la Régie des alcools, des courses et des jeux un écrit assermenté qui fait état de ses motifs, ou intervenir en faveur de la demande, s'il y a eu opposition, dans les 45 jours de la publication du présent avis.

Cette opposition ou intervention doit être accompagnée d'une preuve attestant de son envoi au demandeur ou à son procureur, par courrier recommandé ou certifié ou par signification à la personne, et être adressée à la Régie des alcools, des courses et des jeux, 200, chemin Sainte-Foy, bureau 400, Québec (Québec) G1R 1T3.

NOM ET ADRESSE DU DEMANDEUR	NATURE DE LA DEMANDE	ENDROIT D'EXPLOITATION
Jacques R. Lajeunesse 346 Chemin Lemens Lac-Sainte-Marie (Québec) J0X 1Z0	Un permis restaurant	RESTO CHEZ TI-PÈRE 101 Chemin de Lac-Sainte-Marie Lac-Sainte-Marie (Québec) J0X 1Z0 Dossier : 2224863

Québec



Municipalité de Grand-Remous

## Avis public

### ASSEMBLÉE PUBLIQUE DE CONSULTATION SUR LE PROJET DE RÈGLEMENT NO 2023-355

Aux personnes intéressées par le projet de règlement N° 2023-355 modifiant le règlement de zonage 074 de la Municipalité de Grand-Remous.

AVIS PUBLIC est donné de ce qui suit :

- Lors la séance ordinaire tenue le 5 juin 2023, le conseil de la Municipalité de Grand-Remous a adopté le premier projet de règlement n° 2023-355 - Règlement modifiant le règlement de zonage 074 en vue d'autoriser l'usage h1 dans la zone F-218.
- Une assemblée publique de consultation aura lieu le **10 juillet à 18h30** au centre Jean-Guy Prévost situé au 1508, route Transcanadienne.
- En résumé, ce projet de règlement a pour objet de modifier certaines dispositions du règlement de zonage :

**AJOUT** d'un usage « h1 (unifamiliale isolée) » dans la zone F-218. Nonobstant ce qui précède à l'intérieur desdites zones, **seuls sont autorisés les usages décrits au présent règlement.**

- Au cours de cette assemblée, il sera expliqué le projet de règlement et les personnes ou organismes qui désirent s'exprimer pourront alors le faire.
- Le projet de règlement peut être consulté au bureau municipal situé au 1508, route Transcanadienne à Grand-Remous durant les heures normales d'ouverture.
- Le projet de règlement n° 2023-355 contient des dispositions propres à un règlement susceptible d'approbation référendaire.

Donné à Grand-Remous, ce 26e jour du mois de juin 2023.

Nathalie Laviolette  
Directrice générale

>N03672-1



Municipalité de Grand-Remous

## Avis public

### ASSEMBLÉE PUBLIQUE DE CONSULTATION SUR LE PROJET DE RÈGLEMENT NO 2023-354

Aux personnes intéressées par le projet de règlement N° 2023-354 modifiant le règlement de zonage 074 de la Municipalité de Grand-Remous.

AVIS PUBLIC est donné de ce qui suit :

- Lors la séance ordinaire tenue le 5 juin 2023, le conseil de la Municipalité de Grand-Remous a adopté le premier projet de règlement n° 2023-354 - Règlement modifiant le règlement de zonage 074 en vue d'autoriser l'usage h1 dans la zone F-216.
- Une assemblée publique de consultation aura lieu le **10 juillet 2023 à 18h00** au centre Jean-Guy Prévost situé au 1508, route Transcanadienne.
- En résumé, ce projet de règlement a pour objet de modifier certaines dispositions du règlement de zonage :

**AJOUT** d'un usage « h1 (unifamiliale isolée) » dans la zone F-216. Nonobstant ce qui précède à l'intérieur desdites zones, **seuls sont autorisés les usages décrits au présent règlement.**

- Au cours de cette assemblée, il sera expliqué le projet de règlement et les personnes ou organismes qui désirent s'exprimer pourront alors le faire.
- Le projet de règlement peut être consulté au bureau municipal situé au 1508, route Transcanadienne à Grand-Remous durant les heures normales d'ouverture.
- Le projet de règlement n° 2023-354 contient des dispositions propres à un règlement susceptible d'approbation référendaire.

Donné à Grand-Remous, ce 26e jour du mois de juin 2023.

Nathalie Laviolette  
Directrice générale

>N03671-1



Course à pied

## Un communauté de coureurs se forme à Messines

MARIE PIER LAFLEUR  
mplafleur@inmedias.ca

**Tous les jeudis, à 9 h 30, des gens se réunissent dans le stationnement du parc linéaire de Messines, juste en face des bureaux municipaux dans le but de faire de la course en groupe.**

Un club de course a été créé en mai dernier

du côté de Messines simplement pour le plaisir de courir en groupe. L'organisatrice, Ginette Bedard, explique que ce groupe de course a été mis en place dans le but de permettre aux gens d'avoir une bonne habitude de santé et que ce groupe de course court à la vitesse du bonheur.

Mme Bedard mentionne que tout le monde est le bienvenu dans ce groupe, que les gens soient des habitués à la course ou que ce

soit un sport nouveau pour eux. Elle indique qu'il n'y a pas de compétition, que les gens courent à leur rythme et que c'est environ une heure de courses, selon la capacité des gens. Différents parcours seront proposés au courant de la saison, selon Mme Bedard. Elle précise que les mamans avec des poussettes sont les bienvenues à se joindre au groupe. Bien entendu, il est important d'avoir une bonne poussette pour pouvoir courir avec votre bébé.

*Un groupe de course se réunit tous les jeudis, à 9 h 30, dans le stationnement du parc linéaire à Messines. (Photo Adobe Stock)*

« C'est simplement pour le plaisir de courir en groupe. »  
Ginette Bedard

Mme Bedard spécifie que ce groupe est destiné aux adultes et qu'il n'y a aucuns frais d'inscription. Elle indique que les gens ont juste à se présenter au point de rencontre les jeudis à 9 h 30 pour faire partie de la course. 📍

## Babillard

ENVOYEZ VOTRE COURT MESSAGE AVANT 11H LE LUNDI À: RÉDACTION-OUTAOUAIS@INMEDIAS.CA

### PAIN QUOTIDIEN MANIWAKI

S.V.P. prendre note que le Pain Quotidien sera ouvert les 11, 12, 18 et 19 juillet 2023. Les gens doivent se présenter au 128, rue du Christ-Roi (au sous-sol de l'Église du Christ-Roi) entre 9h et 10h30 pour s'inscrire et recevoir leur panier d'épicerie. Vous devez avoir vos cartes d'identité dont une avec photo.



MRC VALLÉE-DE-LA-GATINEAU 819 449-4540

### Répit et soutien pour les proches des personnes gravement malades

Les proches des personnes dont la maladie menace la vie ont besoin de soutien et de répit. C'est la raison d'être des bénévoles Albatros, qui sont formés en écoute active non-directive

lorsque la maladie devient plus compliquée, commence à comporter plus de pertes d'autonomie et semble toucher à ses derniers stades. Les proches ont besoin de ventiler tout autant que la personne malade, en toute liberté et en toute confidentialité, ce qui leur permet de cheminer vers la sérénité. Ils ont aussi besoin de répit pour pouvoir sortir de la maison, de l'hôpital ou du CHSLD, pour faire des commissions et pour se changer les idées, en toute confiance que leur proche est entre bonnes mains. Albatros est là pour ça.

*Les services Albatros d'accompagnement en cas de maladie menaçant la vie, tant pour la personne malade que pour ses proches, sont entièrement gratuits.*

Isabelle et Ward O'Connor

Collaboration L'Info de la Vallée



**Soyez in**

**POSITIONNEZ-VOUS**

Contactez dès aujourd'hui nos conseillers(ères) en solutions médias pour bien cibler vos besoins publicitaires.

🎯

📍 INNOVATEUR | 📺 INFLUENT | 🏆 INCONTURNABLE

# Pause Détente



## MOTS CROISÉS #827

## MOT CACHÉ THÈME : ANNIVERSAIRE DE MARIAGE / 7 LETTRES

1	2	3	4	5	6	7	8	9	10	11
12								13		
14						15				
16			17		18					
19		20		21				22	23	
		24	25				26	27		
28	29					30				
	31				32			33		
34				35		36			37	38
39			40						41	
42			43				44			
45								46		

### HORIZONTALEMENT

- Traiter avec rudesse.
- Considérés.
- Grande surprise.
- Plante aquatique.
- Plante de la famille des rosacées.
- Prénom de Pacino.
- Tour d'une mosquée.
- Fourmière.
- Ligne de conduite.
- Signifie égal.
- En outre.
- Avances dans l'eau.

### VERTICALEMENT

- Donne un nouvel essor.
- Invalide.
- Frappe.
- Eau-de-vie de canne à sucre.
- Inaction.
- Traditions.
- Épreuve.
- Recommande.
- Malaises.
- Première page.
- Diminution d'un conduit.
- Partie d'une baguette.

### VERTICALEMENT

- Donne un nouvel essor.
- Invalide.
- Frappe.
- Eau-de-vie de canne à sucre.
- Inaction.
- Traditions.
- Épreuve.
- Recommande.
- Malaises.
- Première page.
- Diminution d'un conduit.
- Partie d'une baguette.

### VERTICALEMENT

- Titre.
- Augmentent le volume.
- État de calme.
- Meurtri.
- Respirer avec peine.
- Loi islamique.
- La Chine s'y trouve.
- Allongé.
- Lève le camp.
- Père de l'aviation.
- Bourricot.
- Monnaie moldave.
- Du verbe aller.
- Cobalt.

- |   |   |                                  |   |  |                    |                            |                              |   |                    |  |   |                   |                    |                      |   |                                |                      |
|---|---|----------------------------------|---|--|--------------------|----------------------------|------------------------------|---|--------------------|--|---|-------------------|--------------------|----------------------|---|--------------------------------|----------------------|
| <b>A</b><br>ACAJOU<br>ALBÂTRE<br>AMBRE<br>AMÉTHYSTE<br>ARGENT | <b>B</b><br>BAMBOU<br>BÉRYL<br>BOIS<br>BRONZE | <b>C</b><br>CACHEMIRE<br>CAMELIA | <b>E</b><br>ÉMERAUDE<br>ÉRABLE<br>ÉTAIN | <b>F</b><br>FAÏENCE<br>FLANELLE<br>FROMENT | <b>I</b><br>IVOIRE | <b>J</b><br>JADE<br>JASMIN | <b>L</b><br>LAINE<br>LAVANDE | <b>M</b><br>MÉLÈZE<br>MERCURE<br>MERISIER<br>MOUSSELINE<br>MUGUET | <b>N</b><br>NICKEL | <b>O</b><br>OLIVIER<br>OPALE<br>ORCHIDÉE | <b>P</b><br>PALISSANDRE<br>PAPIER<br>PERLE<br>PLATANE<br>PLATINE<br>PLOMB<br>PORCELAINE<br>PORPHYRE | <b>R</b><br>RUBIS | <b>S</b><br>SAPHIR | <b>SATIN</b><br>SOIE | <b>T</b><br>TITANE<br>TOPAZE<br>TOURMALINE<br>TURQUOISE | <b>V</b><br>VELOURS<br>VERMEIL | <b>X</b><br>ZIBELINE |
|---|---|----------------------------------|---|--|--------------------|----------------------------|------------------------------|---|--------------------|--|---|-------------------|--------------------|----------------------|---|--------------------------------|----------------------|

E	N	I	L	A	M	R	U	O	T	E	E	M	L	C	O	R	A	I	L
E	O	C	R	I	S	T	A	L	R	L	U	E	C	E	E	R	B	M	A
S	R	N	L	Y	R	E	B	D	R	G	K	H	N	T	E	I	C	D	C
I	C	I	J	L	A	I	N	E	U	C	Y	A	O	Z	B	H	U	E	H
O	H	M	A	I	Z	A	P	E	I	P	T	P	E	E	R	P	I	D	I
U	I	S	D	M	S	I	T	N	R	I	A	L	C	T	O	A	V	U	N
Q	D	A	E	S	E	E	B	E	T	Z	E	S	A	S	N	S	R	A	C
R	E	J	I	C	T	R	N	E	E	M	T	I	M	Y	Z	E	E	R	H
U	E	L	O	N	P	S	I	A	L	A	A	B	E	H	E	R	F	E	I
T	A	T	E	A	R	V	E	S	T	I	I	U	L	T	R	Y	L	M	L
P	O	G	P	U	E	R	C	E	I	A	N	R	I	E	A	H	A	E	L
N	R	I	O	R	U	R	M	O	N	E	L	E	A	M	B	P	N	U	A
A	E	L	M	C	E	I	O	S	Q	I	R	P	F	A	L	R	E	O	I
R	E	E	R	I	S	A	T	I	N	U	L	F	E	R	E	O	L	J	V
V	I	E	V	E	D	N	A	V	A	L	E	E	A	N	O	P	L	A	O
L	M	I	C	A	C	H	E	M	I	R	E	L	S	I	M	E	C	I	
A	L	U	O	B	M	A	B	E	L	A	P	O	I	S	E	T	E	A	R
O	C	U	I	R	N	P	L	O	M	B	O	I	S	C	U	N	A	N	E
E	N	E	H	C	I	R	E	E	R	T	A	B	L	A	O	O	C	L	T
C	E	D	R	E	P	O	R	C	E	L	A	I	N	E	T	T	M	E	P



**Les Entreprises Médicales de l'Outaouais**

Votre partenaire de la santé

**AIDE À LA  
MOBILITÉ RÉDUITE**

- QUADRIPORTEURS
- FAUTEUILS ROULANTS
- DÉAMBULATEURS
- LÈVE-PERSONNE
- MONTE-ESCALIERS • ASCENSEURS

Service de livraison  
Prenez rendez-vous

[www.lesemo.com](http://www.lesemo.com) | 819 205-9111  
131 boul Gréber, Gatineau J8T 3R1



>X04425-3

**FINANCEMENT**

**0% / 72 MOIS**

**VOUS MÉRITEZ CE  
QU'IL Y A DE MIEUX**

GC1723EB - FL1805

**FORCE D'ARRACHEMENT DE 1 392 LBS**

**CAPACITÉ DE LEVAGE DE 922 LBS**

 **AGCO**  
Your Agriculture Company

**AGRITIBI R.H.** INC.

  
MASSEY FERGUSON

**AGRITIBIRH.COM | (819) 669-4660 | 240 BD DE L'AÉROPORT, GATINEAU**