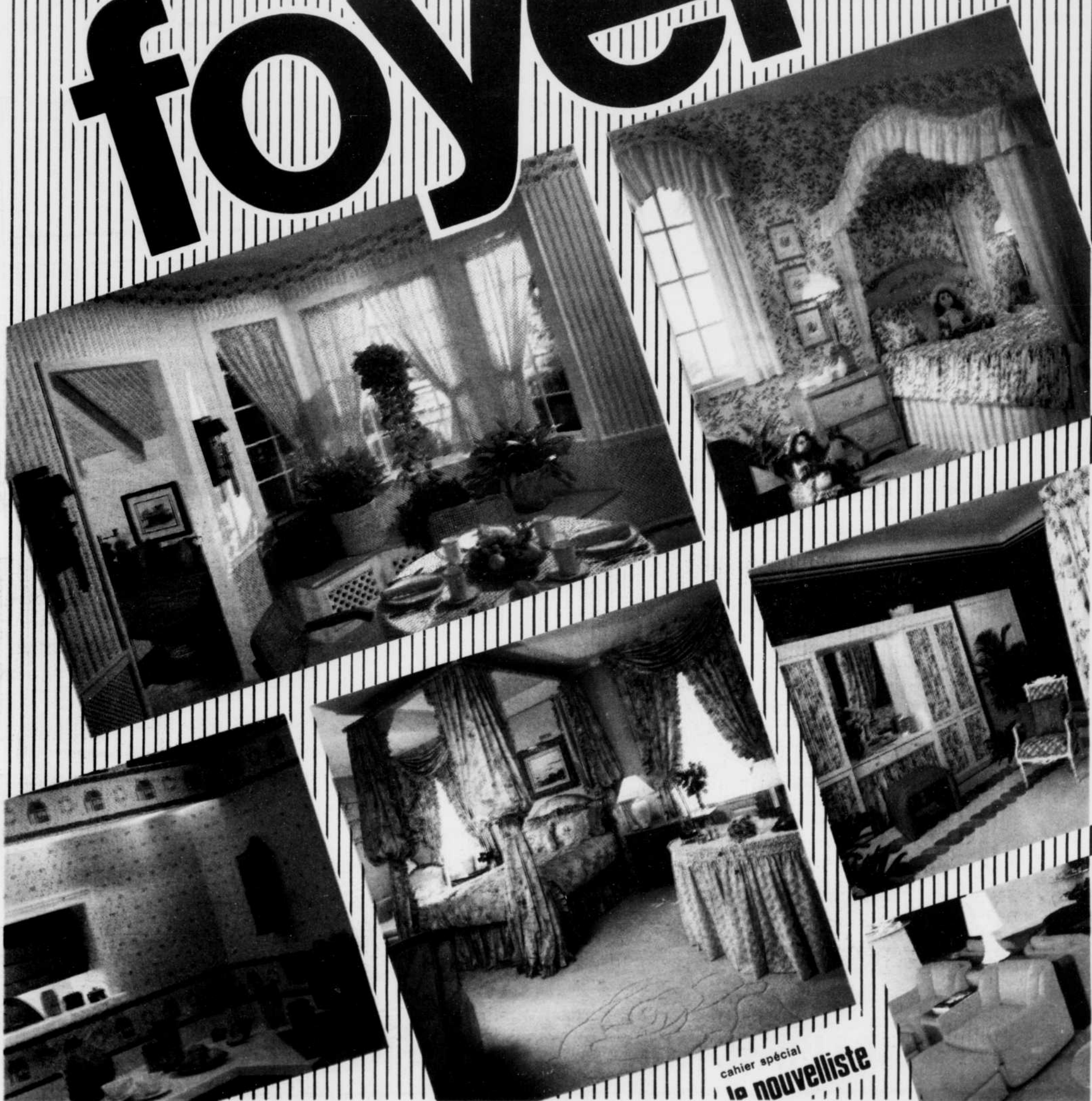


votre foyer



cahier spécial
la nouvelliste



**Gaston
Brouillette** INC.

FABRICANT DE PORTES ET FENÊTRES

**91, DES OBLATS, CAP-DE-LA-MADELEINE
Tél.: 375-1131**

QUALITÉ

ÉCONOMIE

CONFORT



LA SATISFACTION A BIEN MEILLEUR GOÛT

A l'achat d'une première maison

Comment éviter les erreurs coûteuses

La majorité d'entre nous apprenons en commettant des erreurs, ce qui peut être bien pour la conduite d'une moto ou l'achat de cravates mais, lorsqu'il s'agit d'acheter une première maison, cela peut s'avérer très coûteux.

"C'est une terrible chose que d'apprendre de mauvaises expériences lors de l'achat d'une maison", affirme Alan Silverstein, un spécialiste du droit immobilier de Toronto.

La mauvaise planification est la faute la plus commune aux nouveaux propriétaires, affirme M. Silverstein, qui pratique depuis dix ans.

"Les acheteurs d'une première maison devraient être de bons scouts... toujours prêts", indique-t-il.

Parce qu'ils ne sont pas adéquatement préparés, ces acheteurs prennent souvent leurs décisions en se fiant à leurs émotions au détriment de motifs plus rationnels.

"J'ai quelquefois l'impression qu'ils se préparent plus pour l'achat d'une paire de chaussures que pour une maison", regrette M. Silverstein.

Ce dernier explique sa pensée en citant les agents immobiliers s'adressant à ceux qui vendent leur maison. "Ils leur disent de remettre en état la maison, de faire des chan-

gements d'ordre esthétique, une nouvelle peinture, et d'avoir des biscuits au four au moment de la visite d'un acheteur potentiel".

"Mais les acheteurs, poursuit-il, ne devraient pas s'occuper de cela. Ils devraient plutôt s'attarder à l'état du toit et à d'éventuelles fuites dans le sous-sol".

SUIVRE DES COURS

La meilleure façon de procéder est de se familiariser avec l'achat d'une maison en prenant des cours pour adultes, indique M. Silverstein, qui prodigue un tel enseignement à Toronto.

Parmi les questions abordées lors de ces cours, celle, accablante pour de nombreux acheteurs, de la façon de se procurer l'argent liquide pour un versement initial.

Légalement, une hypothèque conventionnelle ne peut couvrir que 75 pour cent de la valeur estimée de la propriété, ce qui oblige l'acheteur à se procurer le 25 pour cent résiduel.

"Les acheteurs d'une nouvelle maison sont souvent des jeunes qui n'ont pas eu le temps de mettre autant d'argent de côté", affirme Frank Reardon, président de l'Association immobilière de l'Ontario.

Pour assembler la somme nécessaire, plusieurs options s'offrent aux futurs nouveaux propriétaires.

Ils peuvent ainsi effectuer un em-

prunt à haut taux d'intérêt, qui peut leur permettre de se procurer jusqu'à 90 pour cent de la valeur estimée de la propriété.

Ils peuvent aussi, explique M. Silverstein, tenter d'obtenir une seconde hypothèque dont les taux d'intérêt seront de 1.25 à 2.5 points de pourcentage plus élevés que ceux de la première, indique-t-il.

"Vous devriez pas vous décourager par le fait quelle est appelée seconde hypothèque. Ne vous attardez qu'aux avantages", explique-t-il toutefois.

Une autre pratique courante est d'emprunter une partie ou la totalité de la somme du versement initial à un ou à des membres de sa famille, poursuit M. Reardon.

Selon les circonstances, vous devez absolument signer un contrat définissant les conditions de remboursement, ajoute M. Silverstein.

DEUX SALAIRES

Aujourd'hui, la plupart des institutions financières tiennent compte des deux salaires d'un couple dont les deux conjoints travaillent, au moment de déterminer l'importance du prêt qu'elles vont consentir. A l'occasion toutefois, elles ne tiennent pas entièrement compte du salaire de la femme, affirme M. Reardon.

Si cette déduction vous semble trop élevée, adressez-vous à d'au-

tres banques et établissements financiers dans l'espoir d'obtenir une meilleure offre, poursuit-il.

Par ailleurs, les nombreux frais accompagnant l'achat d'une maison constituent une surprise pour de nombreux nouveaux propriétaires. M. Silverstein suggère ainsi à ses clients de prévoir une somme équivalant à deux pour cent de la valeur de la propriété pour faire face à ces frais.

PARDI CEUX-CI:

— Les frais légaux qu'impliquent la recherche des titres de propriété, l'enregistrement de ceux-ci et l'obtention des permis municipaux. Ceux-ci s'élèvent souvent à plusieurs centaines de dollars.

— Les frais d'hypothèque, qui peuvent atteindre \$200 ou \$300.

— Les taxes de transfert de propriété, imposées par certaines provinces. Il s'agit principalement d'une taxe de vente variant selon la valeur de la propriété. Les règlements diffèrent mais vous pouvez vous attendre à payer près d'un pour cent de la valeur de la propriété si vous habitez une province où

la taxe est en vigueur.

— Les sommes payées au vendeur pour lui rembourser les sommes avancées pour payer la taxe de propriété et le fuel, par exemple.

INSPECTION

De plus, M. Silverstein recommande chaudement de dépenser une somme supplémentaire pour faire inspecter la maison.

Un inspecteur qualifié peut vérifier l'état de la toiture et des systèmes électrique et de plomberie ainsi que trouver tout ce qui pourrait constituer une mauvaise surprise.

Le coût d'une telle inspection est habituellement de \$250, selon M. Silverstein. L'offre d'achat peut être conditionnelle selon les résultats de l'inspection.

Si celle-ci relève des problèmes, l'acheteur peut soit renoncer à la transaction ou encore négocier un meilleur prix.

Après tout, il est beaucoup plus important de découvrir qu'il y a des termites dans la charpente de la maison que de s'attarder à la couleur de la seconde salle de bain.

Royaume Luminaire
 =
ROYAUME DES BAS PRIX

ENEZ VOIR LES TOUT NOUVEAUX MODÈLES DE PLAFONNIERS

Mirabel
 Série "Newton" Serie

377-5817

ROYAUME LUMINAIRE
 6975, BOUL. JEAN-XXIII
 TROIS-RIVIERES-OUEST

SPÉCIAL LAMPES SUR RAIL "CLIC"
 15% DE RABAIS SUR MODÈLES EN MAGASIN

UN INVESTISSEMENT QUI DURE ET DURE ...

PLANIFIEZ dès maintenant votre achat

- RAMPES
- ESCALIERS
- BOIS DE PLANCHER
- BOIS MURAL
- PLINTHES
- CADRAGES, ETC...

LA PLUS BELLE SALLE DE MONTRE ENTRE MONTRÉAL ET QUÉBEC

OUVERT LE SAMEDI

Distributeur Série Labelle

UNE RENOMMÉE CONSTRUITE SUR LA Qualité

la belle rampe inc.

8095, boul. Des Forges, Trois-Rivières
 375-8368

« des conseils qui font la différence »

SERVICE D'ESTIMATION ET D'INSTALLATION

L'éclairage extérieur:

Pour mettre en valeur maison et jardin

Il est possible de réussir l'éclairage extérieur de votre propriété de façon à mettre en valeur votre maison et votre jardin. Vous y gagnerez ainsi en atmosphère, particulièrement lorsque vous recevrez des amis pendant l'été.

Certains propriétaires oublient cependant quelques principes fondamentaux lorsqu'ils décident installer un système d'éclairage à l'ex-

terieur de leur maison.

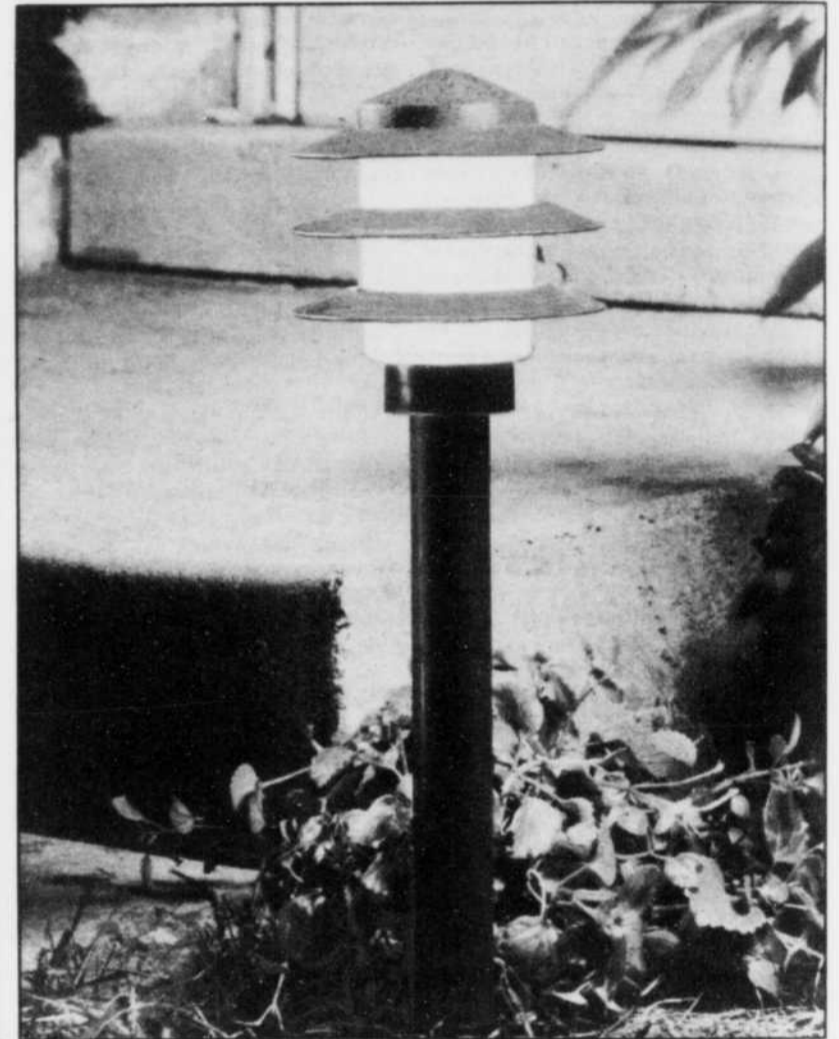
Il faut d'abord prendre en considération les points communs qui existent entre la maison et ce qui l'entoure, dit l'architecte paysagiste Barry Elliott. "Les gens qui illuminent simplement l'avant de leur maison en oubliant le terrain dépensent leur argent en pure perte."

Dans plusieurs régions du Cana-

da, on accorde moins d'attention à l'éclairage extérieur à cause des conditions atmosphériques qui prévalent, dit M. Elliott. Ainsi, l'éclairage extérieur revêt plus d'importance à Vancouver, où les patios et les terrasses sont utilisés à longueur d'année.

VUE DE L'INTERIEUR

"Vous pouvez profiter de l'éclairage extérieur même si vous n'êtes



pas au jardin. Au fond, vous intégrez simplement à votre maison cet endroit qui est situé à l'extérieur. Si votre salon donne sur le jardin, vos invités peuvent en profiter sans avoir à sortir.

"Commencez par installer une lumière non loin de la rue, là où commence votre propriété, et utilisez cette lumière pour illuminer l'entrée."

Le fait d'éclairer votre propriété peut aussi donner une impression d'espace. Ainsi, une lumière placée à une extrémité du terrain laissera croire que le terrain est beaucoup plus profond.

M. Elliott dit qu'il est bon de faire une distinction entre l'éclairage fonctionnel et l'éclairage esthétique. Vous pouvez mêler les deux, mais il vous faudra un double commutateur.

"Vous devrez installer un commutateur distinct pour les endroits tels que le garage, l'abri d'auto et l'entrée arrière."

Il conseille de choisir un système à basse tension afin d'éviter les dépenses excessives. "C'est bien meilleur marché et on peut le faire sans l'aide d'un électricien."

On peut réduire à 12 volts un système ordinaire de 110 volts pour la maison en branchant des transformateurs. Les câbles des systèmes à

basse tension présentent moins de dangers de chocs, se manipulent plus facilement et peuvent être installés sans permis.

"Il est encore préférable d'enterrer les câbles", souligne M. Elliott. "Mais là où c'est nécessaire, on peut les dissimuler sous la verdure."

QUELQUES CONSEILS

M. Elliott offre ces quelques conseils:

- Choisissez un ou deux coins de votre propriété que vous voulez faire ressortir. Placer un projecteur au pied d'un arbre est encore le meilleur moyen de le mettre en valeur.

- Les murs de pierres ou de briques peuvent être joliment éclairés. Projetez la lumière vers le bas pour créer des jeux d'ombres intéressants.

- Une lumière placée aux deux extrémités d'une allée produit parfois un meilleur éclairage que toute une série de lumières.

- Vous pouvez créer une certaine profondeur en diffusant la lumière de différents angles de façon à faire ressortir les ombres.

- Et surtout, tenez-vous-en à des choses simples.

"Lorsque c'est simple, c'est habituellement efficace. Contentez-vous d'éclairer ce qui vaut la peine d'être éclairé, et oubliez le reste."

BOIS TRAITÉ

Pour clôtures, terrasses, patios, galeries, boîtes à fleurs, tables de pique-nique, escaliers, marches, aménagements paysagers, etc...

C.C.A. VERT
SOUS
pression

- 1" x 6" 2" x 2"
- 2" x 4" 4" x 4"
- 2" x 6" 6" x 6"
- 2" x 8" 1 1/4" x 5"
- 2" x 10" barreau 1 1/2"
- 3" x 5" pour paysagement



Nous sommes les distributeurs de bois traité à toutes intempéries depuis plus de 10 ans

VENEZ CHERCHER VOTRE PLAN GRATUITEMENT POUR UNE TERRASSE ORIGINALE

SUPER SPÉCIAL BOIS BRUN

ÉPINETTE

2 po x 4 po - 8 pi
1ère qualité **174\$**

SUPPORTS à clôture
étrier **29¢** ch.



PROTÉGEZ VOS POTEAUX
Installation facile avec des clous

99¢ ch. **CAPUCHON AXA**



POTEAUX DE CLÔTURE

4 po x 4 po - 8 pi

399\$

Épinette le morceau

BOIS TRAITÉ SOUS PRESSION

4 po x 4 po x 8 pi

589

morceau

DALLES DE PATIO

En ciment anti-dérapant
18 pi x 18 pi



169

Prix payez et emportez
Aussi 24 po x 24 po
419\$

TREILLIS TRAITÉ

sous pression

panneaux 4'x8'

1249\$



Monsieur CLÔTURE



VENTE DÉBUT DE SAISON

SECTION DE 8 pi

(en épinette)
HAUTEURS PRÉ-COUPÉES ASSEMBLÉES

Modèle Intimité	3 pi	13 ⁵⁰ \$	18 ⁵⁵ \$
Travers	2 po x 4 po	4 pi 16 ²⁵ \$	21 ⁵⁰ \$
Panches	1 po x 6 po	5 pi 19 ⁴⁵ \$	24 ⁴⁹ \$
	6 pi	22 ⁶⁹ \$	27 ⁹⁹ \$

Profitez de la qualité de nos produits
VOTRE CLÔTURE EST AUSSI DISPONIBLE EN BOIS TRAITÉ SOUS PRESSION



MATÉRIAUX GAUVIN INC

La fiabilité de notre service depuis 75 ans - un "plus" pour vous

521 des Erables, Cap-de-la-Madeleine 379-9222

LIVRAISON GRATUITE (MÉTRO) POUR TOUTE COMMANDE DE 100\$ MIN.

PRIX VALABLES AU COMPTANT

**y'a pas meilleur
pour les prix!**

**VENEZ VOIR UN
GRAND MAGASIN
AVEC DES PRIX
PLUS BAS QU'AILLEURS**



À L'OCCASION DE LA FÊTE DES MÈRES
OFFREZ UN MICRO-ONDES
ÉLECTRONIQUES

À COMPTER DE **249\$**

**MOBILIER
DE
SALON**

À COMPTER
DE

529\$

**MOBILIER
DE
CHAMBRES**

4 MORCEAUX

À COMPTER
DE

289\$



Inqlis

*Symbole d'excellence
dans
l'électroménager*

BIENVENUE AUX FUTURS COUPLES

P. Desaulniers

36, rue Principale
Saint-Sévère, Québec
264-2149 — 296-3377

**LE
MEUBLEUR**

votre foyer

Le spa portatif:

L'été 12 mois par année

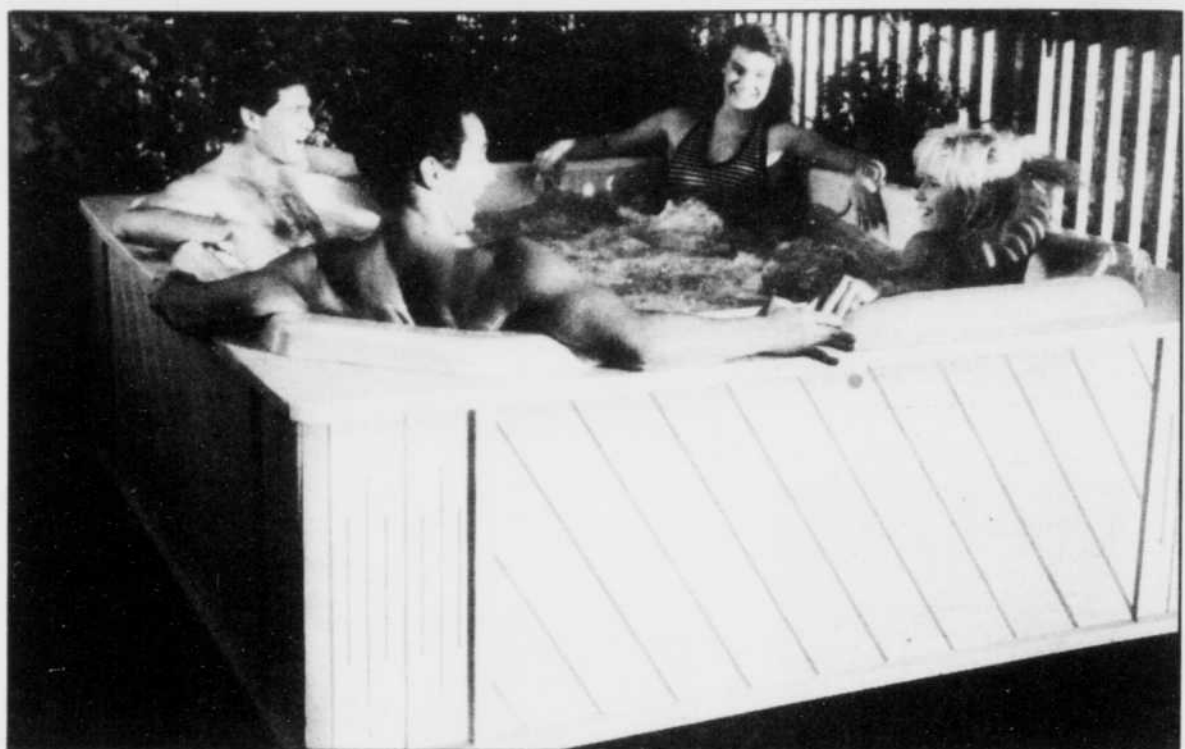
Venue de Californie, cette nouvelle vague du spa promet de devenir très populaire au Québec parce que le produit répond aux nouvelles tendances du marché soient: qualité de vie, santé, relaxation, loisirs, rénovation chez-soi.

De plus, le spa portatif s'adapte au style de vie des jeunes célibataires, des familles avec enfants et des personnes âgées. Il peut-être aménagé dans un espace restreint et convient ainsi aux personnes demeurant en appartement, condominium ou ayant une résidence secondaire et peut facilement être aménagé à l'intérieur d'une petite cour, sur une terrasse ou un balcon.

Au Québec, l'achat d'un spa ne saurait être avantageux s'il n'était mobile. Pouvant l'aménager à l'extérieur et à l'intérieur, le consommateur peut ainsi bénéficier de ses avantages à longueur d'année. Mis en marché par le Groupe Citadelle, le spa portatif est léger, ne comporte aucun système de tuyauterie sophistiqué et s'installe en moins d'une heure.

Contrairement aux bains tourbillons, l'eau emmagasinée dans le spa portatif est réutilisable. Cette économie d'eau potable est jumelée à une économie d'énergie, le spa portatif étant isolé d'une épaisse couche de mousse de polyuréthane.

Les jets hydrothérapeutiques sont ajustables et placés à des endroits stratégiques, tels le cou, le bas du dos, les pieds.



Le spa portatif, pour la santé, la relaxation et les loisirs à longueur d'année.

PISCINES UNIES

Nouveautés 1988 au prix 1987

**L'EXOTISME À VOTRE PORTÉE...
NOUVEAU MODÈLE: "TROPICANA"**
Recréez au gré de votre fantaisie, les paysages exotiques et tropicaux qui vous fascinent! Ce modèle multiforme permet l'installation de plusieurs agencements paysagers. Par ailleurs, les parois de tous les modèles de piscines creusées de PISCINES UNIES sont dotées de nervures de renforcement et de soudures au silicone non-corrosives.

LA PISCINE HORS-SOL
REINVENTÉE
GARANTIE À VIE*
EXIGEZ UNE SEULE QUALITÉ, LA MEILLEURE!
«AQUA-BOIS»^{MD}
DES VACANCES À LONGUEUR D'ÉTÉ DANS
VOTRE PROPRE COUR.

y'en a pas comme nous

y'en a pas comme nous

POURQUOI LA TOILE SOLEIL BONN'O
 Garde la piscine plus propre
 Idéale contre les moustiques
 Parfaite pour les temps frais
 Vous assure une intimité complète
 Plus facile à nettoyer
 La TOILE SOLEIL BONN'O s'installe très facilement en peu de temps, à un prix très abordable.



Plan mise de côté

VOYEZ LA GAMME COMPLÈTE DES PRODUITS

ET AUTRES ACCESSOIRES



**VENEZ FAIRE ANALYSER
VOTRE EAU
GRATUITEMENT**

hth
Chlore sec

SPÉCIAL SUR PLACE
40 kg, 34,1 kg, 22,7 kg
À L'ACHAT
SAC RÉFRIGÉRÉ
GRATUIT

MEUBLES DE
PATIO
DE TRÈS BONNE
QUALITÉ
À BAS PRIX



THERMOPOMPE ULTRA
POUR PISCINES HORS-
TERRE ET CREUSÉES

Présent partout, près de chez vous!

LE MEILLEUR SERVICE APRÈS-VENTE CHEZ



RÉJEAN BOISVERT
621, BOUL. RAYMOND PÉPIN,
ST-LOUIS-DE-FRANCE
379-6374



Sylvain Bourdeau construction inc.

Pour concrétiser votre rêve

Sylvain Bourdeau construction, voilà un nom qui impose le respect dans le monde de la construction en Mauricie et ceci depuis maintenant trois années. Trois années où le propriétaire, Sylvain Bourdeau, s'est fait un honneur d'offrir à sa vaste clientèle le meilleur produit possible dans le domaine de la construction résidentielle unifamiliale.



M. Sylvain Bourdeau a mis sur pied sa propre entreprise après plusieurs années de travail acharné dans le domaine de la construction.

CHOIX DE TERRAINS

Vous ne possédez pas de terrain en vue d'y ériger votre nouvelle maison? Qu'à cela ne tienne, puisque Sylvain Bourdeau construction dispose d'un choix impressionnant de terrains dans les trois plus beaux secteurs de Cap-de-la-Madeleine, soit: le Domaine des Prairies, le Coteau du Parc et le Secteur Madelinois.

Par ailleurs, si vous êtes déjà propriétaire de votre terrain, pas de problème non plus car Sylvain Bourdeau construction se rendra exactement là où vous désirez ériger votre future demeure.

TOUTE UNE ÉQUIPE

Il est bien évident que la haute qualité des maisons réalisées par ce maître bâtisseur n'est pas le fruit du hasard. Bien au contraire, il s'agit plutôt du résultat de nombreuses années de travail dans le monde de la construction résidentielle. Un domaine où Sylvain Bourdeau a oeuvré longtemps avant de devenir entrepreneur.

Mais aussi, malgré la meilleure volonté du monde, un seul homme ne peut assurer la qualité de l'ensemble d'un chantier, à moins de faire comme Sylvain Bourdeau. En effet, ce dernier s'est entouré de véritables professionnels qui, tout comme lui, ont le désir de réaliser le meilleur produit qui soit. Cette philosophie vaut pour tous les corps de métier travaillant sur ses chantiers, depuis le tireur de joints jusqu'au peintre, en passant par le poseur de brique.

Ce faisant, Sylvain Bourdeau s'assure d'offrir à sa clientèle une maison en tout point irréprochable.

CLIENTÈLE TYPE

Un mot maintenant justement sur la clientèle type de Sylvain Bourdeau construction. Celle-ci est composée généralement de gens qui en sont à la construction de leur deuxième ou troisième résidence. En conséquence, ce sont des gens sérieux qui savent ce qu'ils veulent et qui sont particulièrement exigeants pour l'élaboration des plans de l'intérieur et de l'extérieur de leur nouvelle résidence.

Il s'agit là d'une clientèle qui convient particulièrement bien à Sylvain Bourdeau qui est lui-même des plus exigeants quant à la qualité que doit avoir ses réalisations.

On peut rejoindre les spécialistes de Sylvain Bourdeau construction à 45, rue Gervais, en plein coeur du Domaine des Prairies, à Cap-de-la-Madeleine. Ou encore en composant le 373-0929.

(publi-reportage)

Au cours de ces années, Sylvain Bourdeau construction s'est rapidement taillé une position enviable parmi les chefs de file de la construction domiciliaire de haute qualité. Le secret de cette réussite réside tout simplement dans ce que Sylvain Bourdeau désigne comme "le bouche à oreille des clients très satisfaits".

LE RÊVE DEVENU RÉALITÉ

Se rendre chez ce maître bâtisseur, c'est déjà franchir la première étape vers la concrétisation d'un rêve mûri depuis longtemps. En effet, en plus de discuter avec Sylvain Bourdeau, vous aurez la possibilité de visiter l'une de ses deux maisons témoins afin de constater personnellement l'ampleur de ses réalisations. Incidemment, précisons que ces maisons sont situées à 100 de la rue Beaudin dans le secteur Coteau du Parc, pour la première, et à 100 de la rue Campagna dans le Domaine des Prairies, pour la deuxième.

Une fois sur place donc, vous pourrez visualiser et même toucher à ce qu'est la désormais légendaire qualité des constructions signées Sylvain Bourdeau. Suite à cette visite qui saura sûrement vous convaincre, vous serez encore plus en mesure de discuter de votre résidence de rêve avec Sylvain Bourdeau qui ne manquera pas de vous écouter avec une oreille attentive.

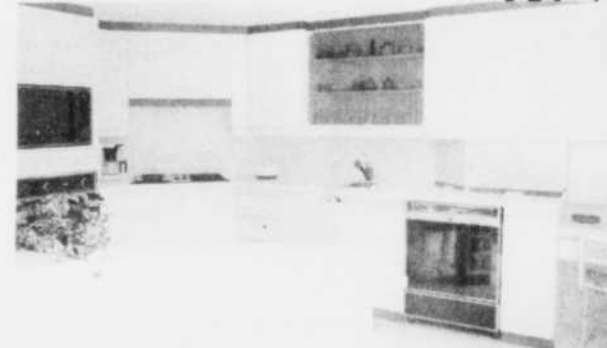
Ce sera alors le moment de parler de votre projet qui vous tient tellement à coeur. Vous verrez alors que ce ne sont pas les idées qui manquent à Sylvain Bourdeau lorsque vient le moment de personnaliser une maison.



Voici le genre de maison construite selon les plans spécifiques du client. Cette résidence est située à 7725 du Fleuve à Trois-Rivières-Ouest.



Ce magnifique cottage a été construit à 180 Campagna, dans le Domaine des Prairies, à partir d'un plan modifié par Sylvain Bourdeau.



Une cuisine de rêve dans une résidence de rêve signée Sylvain Bourdeau construction.



À 232 Châteaudun, dans le Domaine des Prairies, vous retrouverez un autre superbe modèle exécuté par Sylvain Bourdeau.



Un splendide cottage (1½ étage) d'un style exceptionnel situé à 280 du Parc, dans le Domaine des Prairies.

Sylvain Bourdeau construction, là où votre rêve devient réalité!



Entrepreneur général

45, rue Gervais,
Cap-de-la-Madeleine

373-0929



ASSOCIATION PROVINCIALE
DES CONSTRUCTEURS
D'HABITATIONS DU QUÉBEC

Trois-Rivières et La Mauricie inc.

vosre foyer

Ils font fureur en décoration

Le retour des blocs de verre

Les décorateurs d'intérieur ont redécouvert les blocs de verre givré qu'on trouve dans bon nombre d'écoles et d'édifices à bureaux construits entre les années 1930 et 1950.

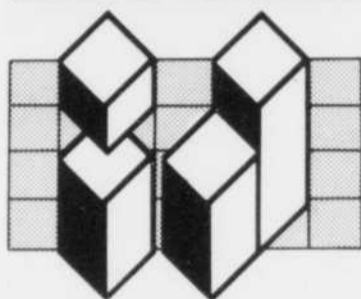
Les blocs de verre étaient populai-

res parce que tout en laissant pénétrer la lumière du soleil dans les pièces, ils étaient plus durables, plus sécuritaires et possédaient de meilleures qualités d'isolation que les simples fenêtres. Il était extrêmement difficile,

pour ne pas dire impossible, de passer au travers, ce qui frustra sans aucun doute plus d'un malfaiteur à cette époque.

Les propriétaires choisissent maintenant les blocs de verre pour ces mé-

Intérieurs
d'aujourd'hui



Armoires
de cuisine



MAGNIFIQUES
ARMOIRES DE CUISINE
AVEC ÉVIER CENTRAL

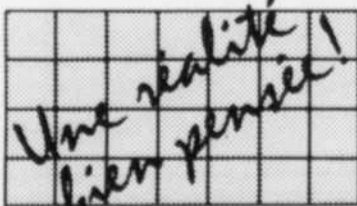
Heureuse combinaison de l'esthétique et de l'espace de rangement.

Venez visiter la plus grande salle de montre en Mauricie. **Intérieurs d'aujourd'hui**, vous invite à venir découvrir ses 5 aménagements de cuisine, et aussi, de salle de bains complète.

Nous utilisons la mélamine, le **stratifié**, le bois. Nous vous offrons les comptoirs en stratifié et en Corian. **Intérieurs d'aujourd'hui**, c'est une question de mieux vivre!

Service de design
Estimation à domicile
Plans / perspectives
Fabrication sur mesure
Installation

Lundi au mercredi 9h à 17h
Jeudi et vendredi 9h à 21h
Samedi 9h à 16h



Nouvelle salle de
montrer

1755, rue Sidbec Sud
Parc industriel
Trois-Rivières-Ouest
Tél.: 372-0690

Maurice Boulanger, pres



mes raisons, mais ils les apprécient aussi comme élément de décoration et les utilisent aussi bien sur les murs intérieurs qu'extérieurs, révèle Gordon Light, directeur général des ventes chez Ontario Glass Block Co. de Toronto.

DANS LES MAISONS

M. Light rapporte que depuis que sa compagnie a commencé à distribuer des blocs de verre, il y a trois ans, les ventes ont triplé. Les briques de verre sont offertes en plusieurs grosseurs et plusieurs modèles. Au début, on en vendait surtout aux établissements commerciaux -bureaux et restaurants- mais les simples propriétaires font de plus en plus partie de la clientèle régulière.

"La demande est incroyable actuellement", souligne M. Light, précisant que son fournisseur américain, Pittsburgh Corning, projette de construire aux Etats-Unis une seconde usine de fabrication pour pouvoir répondre à la demande. Il existe d'autres usines de blocs de verre aux Etats-Unis, mais M. Light dit qu'à sa connaissance, aucune entreprise canadienne n'en fabrique.

Les blocs sont en verre épais, plein ou creux. La plupart font huit ou neuf centimètres, ce qui les rend plus sécuritaires que de simples fenêtres. Leurs prix varient, selon le modèle, la grosseur et l'épaisseur. Mais le coût moyen d'une brique de 20 centimètres carrés est d'environ \$7.

Beaucoup de propriétaires souhaitent faire installer ces blocs dans des fenêtres de cave ou à d'autres endroits isolés constituant des cibles fa-

ciles pour les cambrioleurs, rapporte M. Light. La compagnie vend aussi des fenêtres préfabriquées, ce qui permet aux bricoleurs de les installer eux-mêmes. Selon M. Light, le coût moyen d'une petite fenêtre de cave est d'environ \$125.

DES MURS

Une autre façon très populaire d'utiliser les blocs de verre consiste à les placer comme murs intérieurs dans des maisons à aire ouverte -par exemple, dans une maison où le salon, la salle à manger et la cuisine constituent une seule grande pièce, un type de décoration qui s'avère parfois peu pratique dans son application quotidienne.

En élevant un mur translucide entre le salon et la cuisine, par exemple, "les gens définissent davantage l'espace qu'ils habitent sans se sentir pour autant à l'étroit" puisque que la lumière passe à travers les briques, dit M. Light.

M. Light a aussi constaté que beaucoup de gens se servent des briques de verre givré dans leur salle de bains, parfois pour en faire des cabines de douche. D'autres y ont recours pour égayer certaines petites pièces où l'éclairage naturel fait défaut.

M. Light souligne que les blocs de verre récemment lancés sur le marché offrent une surface douce, contrairement aux anciens modèles, dont la surface rugueuse aux motifs incrustés attirait la poussière et la saleté. Aujourd'hui, les motifs sont imprimés à l'intérieur des briques, ce qui rend leur surface plus facile d'entretien.



**Les SPÉCIAUX
DU PRINTEMPS**



**LA COULEUR
PAR ORDINATEUR**

APPORTEZ VOS ÉCHANTILLONS
L'ordinateur vous présentera, en un rien de temps, la couleur précise dont vous avez besoin.

POUR APPAREILLER:

- PAPIER PEINT
- TAPIS
- TISSUS
- STORES
- LA PEINTURE ACTUELLE DE VOTRE MAISON
- SERVICE SANS FRAIS.



**PAPIER-PEINT
SUR COMMANDE**

15% DE RABAIS
350 CATALOGUES



MOORWOOD®



teintures
d'extérieur

**Les tons
rustiques
de la nature**



**PAPIER-PEINT
EN MAGASIN**

DE **30%**
À **50%**
DE RABAIS



SUPER SPÉCIAL 21.95\$ 4 LITRES



PEINTURE

LOUIS GINCE INC.

3732, Boul. des Forges
Place St-Laurent, Trois-Rivières



375-8228

vo
foyer

En cas de légers accidents

Comment réparer un meuble abîmé

SPECIAL

FÊTE DES MÈRES

STORES
HORIZONTALS
de marque
VERTICO

30% DE RABAIS

25%
DE RABAIS
SUR TOUS NOS
STORES
DRACO

10%
DE RABAIS
SUR
COUVRE-LITS
ET
DOUILLETES
EN MAGASIN



COUVRE-LITS
STYLE TAHITI

25% DE RABAIS
Choix de 6 couleurs

De concert avec vous

Bô-Store plus
DECORATION INTERIEURE

VISA

5455, Bd DES FORGES TROIS-RIVIÈRES 373-7788

PLAN MISE DE CÔTE

MasterCard

Après une soirée, il est toujours frustrant de découvrir qu'un invité a laissé sa cigarette brûler sur un meuble ou que des cernes humides décorent la table vernie.

Souvent il faut avoir recours à des professionnels pour faire effectuer les réparations, et cela coûte cher.

Mais si vous êtes un peu bricoleur et que les dégâts ne sont pas trop importants, vous pourrez sans doute remédier vous-même à la situation en vous procurant le matériel adéquat et en prenant évidemment beaucoup de précautions.

Lynn McIntyre, coordonnatrice au service de réparation des meubles chez Tippet-Richardson, dit qu'une surface de bois légèrement endommagée peut être réparée en utilisant une trousse comportant un élément chauffant.

"C'est un peu comme de faire chauffer un crayon et de le passer doucement sur un meuble", explique-t-elle. Comme ces outils sont offerts en plusieurs modèles, elle suggère de choisir celui qui convient le mieux à vos besoins et de suivre à la lettre les indications du fabricant.

L'AIDE D'UN PROFESSIONNEL

La trousse à élément chauffant peut être utilisée pour les éraflures, les cernes laissés par les verres, les brûlures -en fait, à peu près tout ce qui peut être infligé à une surface. Mme McIntyre précise toutefois que les dommages plus importants exigeront une réparation complète, soit un décapage et un nouvel apprêt.

Martin Dover, de Dover Pad Ltd, explique que sa compagnie vend par tout le pays certains produits tels des crayons à masquer pour les retouches, des polas pour enlever les traces laissées par l'emballage et les éraflures, et des bâtons de pâte à masquer pour les éraflures et les brûlures.

Même si les industriels constituent la majeure partie de la clientèle de Dover Pad, les consommateurs peuvent néanmoins se procurer ces produits aux bureaux de la compagnie qui sont situés à Montréal et à Toronto. Mais M. Dover ne conseille pas aux gens d'utiliser des pâtes à masquer très fortes ou d'autres matériaux du genre sans posséder les connaissances requises pour le faire, car ils pourraient infliger au meuble des dommages supplémentaires.

Il distribue néanmoins de l'information sur la façon d'utiliser adéquatement ces produits, et la compagnie offre des ateliers pour apprendre aux clients à réussir leurs retouches.

Dans certains cas, on peut réparer une éraflure infligée à un meuble en bois en repassant simplement la partie endommagée, révèle Peter Codd, coordonnateur du programme de menuiserie au collège George Brown de Toronto.

"Si les fibres du bois ont été éraflées et non rompues, la chaleur, en les ramollissant, les fera remonter à la surface", dit-il. Le meuble doit cependant avoir été décapé auparavant. Couvrez l'éraflure d'un linge mouillé, et repassez à l'aide d'un fer à vapeur ordinaire réglé pour les tissus de coton.

COLLE SUR COLLE

Pour une pied de chaise fendu ou cassé, M. Codd recommande d'utiliser une colle de polyvinyle, plus communément connue sous le nom de colle blanche. La première chose à faire est d'enlever la vieille colle avec un ciseau à froid aiguisé. "Il est préférable de mettre le bois au jour, autrement vous ne faites que coller de la vieille colle."

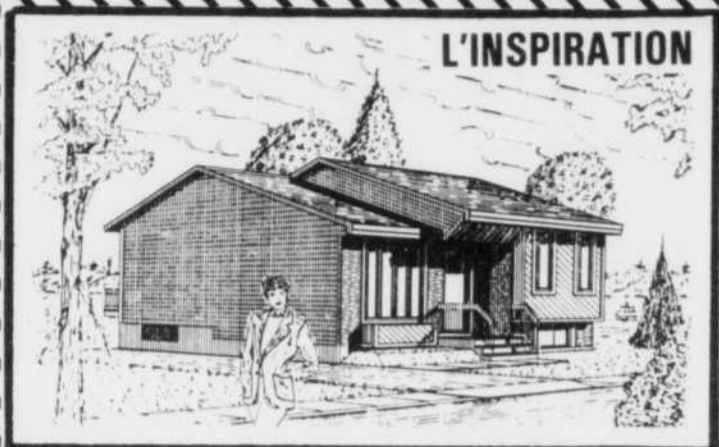
Avant de serrer la partie à réparer dans une pince, enveloppez-la d'un linge souple afin d'empêcher les marques.

Les éraflures laissées sur un meuble laqué peuvent être enlevées de la même façon qu'on polit une voiture, dit M. Codd. En utilisant une pâte abrasive douce, enlevez graduellement les éraflures de la surface, puis polissez le meuble.

Comme M. Dover, M. Codd est d'avis que les gens devraient éviter d'utiliser des pâtes à masquer très fortes s'ils n'en ont pas l'habitude. Si vous passez à travers le bois, dit-il, vous pourriez vous retrouver avec un problème plus sérieux que celui que vous vouliez régler.

VISEZ L'EXCELLENCE EN CONSTRUCTION

OPTEZ POUR UNE "COQUILLE" DES BÂTISSEURS ASSOCIÉS



L'INSPIRATION

NOTRE COQUILLE

COMPREND:

- Lisse sur solage avec "éthafom"
- Poutre centrale et cloison portante
- Plancher poutrelle ajourée avec contre-plaqué 5/4 BC Fir Emb.
- Murs isolés en 2 x 6 (R-25)
- Fermes de toit avec contre-plaqué et bardeaux d'asphalte (15 ans)
- Portes et fenêtres

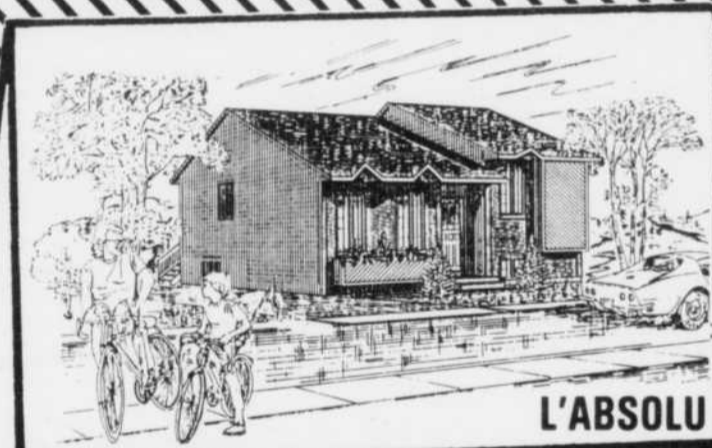
18 750\$
Érigée et taxe incluse

Érigée et taxe incluse
33 275\$



LA CÉLÉBRITÉ

* Au chantier, nos spécialistes érigeront ces pièces composantes pré-usinées sur vos fondations, plus rapidement qu'une construction traditionnelle.



L'ABSOLU

20 495\$
Érigée et taxe incluse

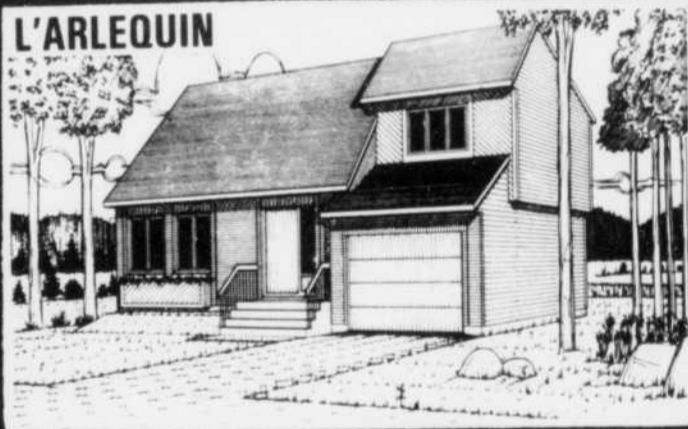
MATÉRIEL FOURNI:

- Matériel isolant du plafond (R-35)
- Bois pour cloisons intérieures
- Cahier de plans

(Equipe de dessinateurs sur place)

(en quantité suffisante)

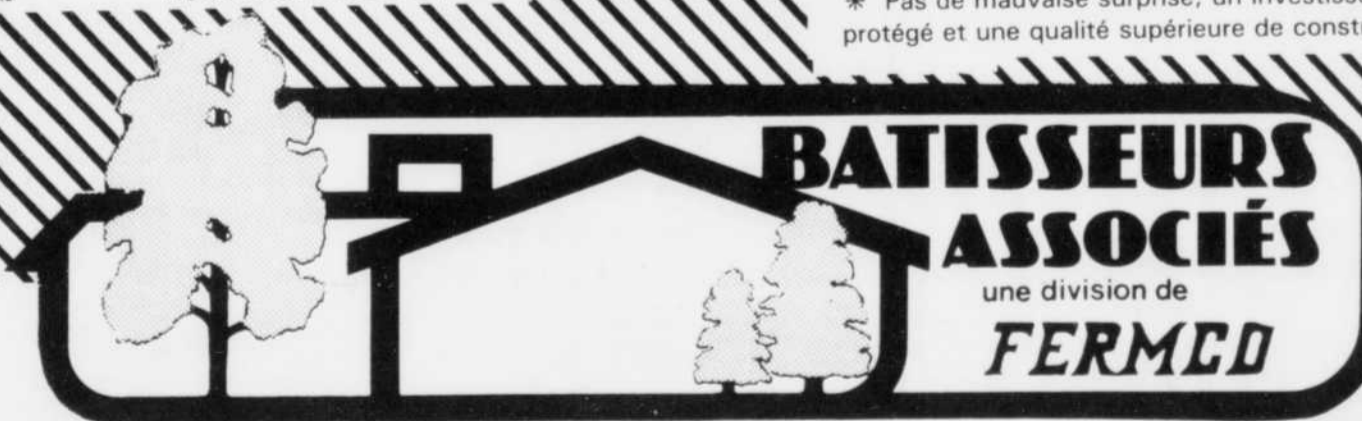
L'ARLEQUIN



Érigée et taxe incluse
25 530\$

* Notre concept de fabrication est sans limite: nous construirons le modèle à la mesure de votre budget.

* Pas de mauvaise surprise; un investissement protégé et une qualité supérieure de construction.



BÂTISSEURS ASSOCIÉS
une division de
FERMCO

POUR DISCUTER
DE VOTRE PROJET
DÈS AUJOURD'HUI

Siège social:
St-Adelphe:
Trois-Rivières:

(418) 322-5747
1-800-463-3822
(819) 372-0446

vo
foyer

LES PAVÉS ET BLOCS DE TALUS EN BÉTON: ESTHÉTIQUE ET DURABILITÉ

DÉCOUVREZ
UN LIEU
PRIVILÉGIÉ...



LA SEIGNEURIE GODEFROY

La Seigneurie Godefroy, avec ses 225 acres de superficie pour une possibilité de 600 unités familiales, fait de vous un résident privilégié:

Au carrefour du principal réseau routier de la région (autoroutes 30 et 55 et route 132), la Seigneurie Godefroy est près de tout: le parc industriel de Bécancour, les services des rives sud et nord (arénes, écoles, centres culturels, commerces, hôpitaux...), le Club de golf Godefroy ainsi que la rivière Godefroy et le fleuve St-Laurent.

■ conservation des éléments naturels; ■ réseau piétonnier reliant les parcs aux résidences; ■ alimentation électrique souterraine; ■ pavage de rues et bordures de ciment; ■ lampadaire individuel et uniforme (pour chaque résidence); ■ aqueduc et égouts sanitaires et pluviaux; ■ taxation avantageuse; ■ aucune taxe d'amélioration locale; ■ prix avantageusement comparables

■ câblodistribution disponible; ■ qualité de la construction (valeur de 75 000 \$ et plus); ■ qualité des matériaux de revêtement; ■ architecture originale des bâtiments (maisons individuelles ou en rangée); ■ paysage.

La Seigneurie

Godefroy

Offrez-vous le lieu privilégié dont vous avez toujours rêvé!
Pour avoir plus d'informations, n'hésitez pas à nous contacter à: (819) 233-3088, ou venez nous visiter sans tarder à notre bureau des ventes: 1045, Louisbourg, St-Grégoire, Ville de Bécancour, G0X 2T0.

De plus en plus de propriétaires recourent aux pavés et blocs de talus, ou blocs remblais, pour leurs travaux d'aménagement paysager profitant des grandes qualités esthétiques de ces produits ainsi que de leur durabilité.

"La demande pour les pavés et les blocs de talus augmente de plus de 10% par année" mentionne M. Lucien Nantais, vice-président adjoint, marketing chez Permacon, le plus important fabricant de produits d'aménagements en béton au Canada. "Ces produits comportent évidemment certains coûts, mais ils ajoutent à la valeur d'une propriété et constituent un investissement de qualité, ce que recherchent de nombreux propriétaires au moment d'entreprendre des travaux de rénovation," explique également M. Nantais.

On recommande généralement d'utiliser les pavés de couleurs foncées ou nuancées pour les entrées de garages qui sont plus exposées aux fuites d'huile ou d'essence des voitures. Mais, des teintes plus claires et des formes originales sont aussi de



plus en plus mises à profit pour des trottoirs, des patios, des pourtours de piscines, etc.

Constitués de béton, très résistant et durable, les blocs-remblais Unitalus forment pour leur part d'excellents murs de soutènement pour entrées de garages, talus ou plates-bandes. Ils ne requièrent pas de mortier ce qui facilite leur installation et leur laisse une certaine flexibilité qui leur permet de bien résister aux mouvements du sol provoqués par le gel et le dégel. Les blocs Unitalus sont montés sur une dalle spécialement conçue pour donner au mur une inclinaison vers le talus ce qui lui

assure une grande stabilité.

Les blocs Unitalus se prêtent à des aménagements variés et originaux grâce à leur face lisse ou écaillée qui reproduit l'aspect de la pierre naturelle. Contrairement aux pièces de bois, ces blocs en béton ne peuvent pourrir et ne nécessitent pas de traitement, et très peu d'entretien.

Tout comme les pavés Permacon-Montco, les blocs Unitalus peuvent être installés par un bricoleur ou un entrepreneur professionnel et sont offerts dans la plupart des centres de jardinage, ou de matériaux de construction.

La distinction sur mesure



Pour une approche nouvelle des cuisines modernes d'aujourd'hui, tout comme pour ceux qui préfèrent les belles armoires en bois d'ébène. Aux boiseries Violy nous saurons satisfaire vos goûts.

- MODÈLES EXCLUSIFS
- ARMOIRES ET MEUBLES EN MÉLAMINE ET EN BOIS
- ESTIMATION GRATUITE • VENTE ET INSTALLATION



Venez visiter notre salle
d'exposition des plus complètes

Les boiseries

Violy
inc.

825, Berlinguet (parc industriel)
Cap-de-la-Madeleine, 374-8319

Frigidaire

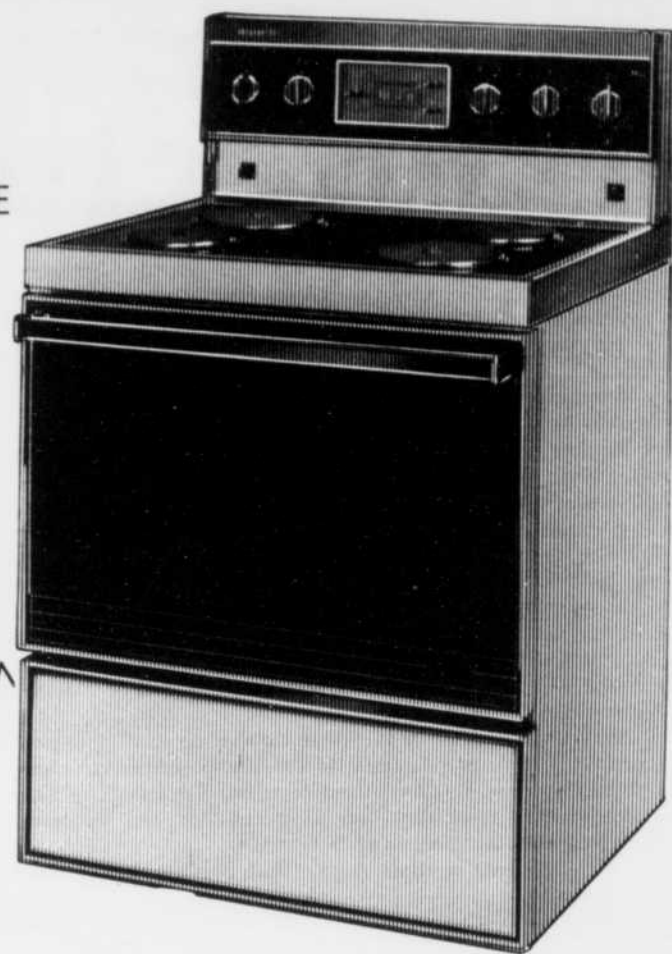


- DEMI-TABLETTE VERRE TREMPÉ
- TIROIR À VIANDE
- TABLETTE AJUSTABLE DANS LA PORTE
- CONTRÔLE À BEURRE

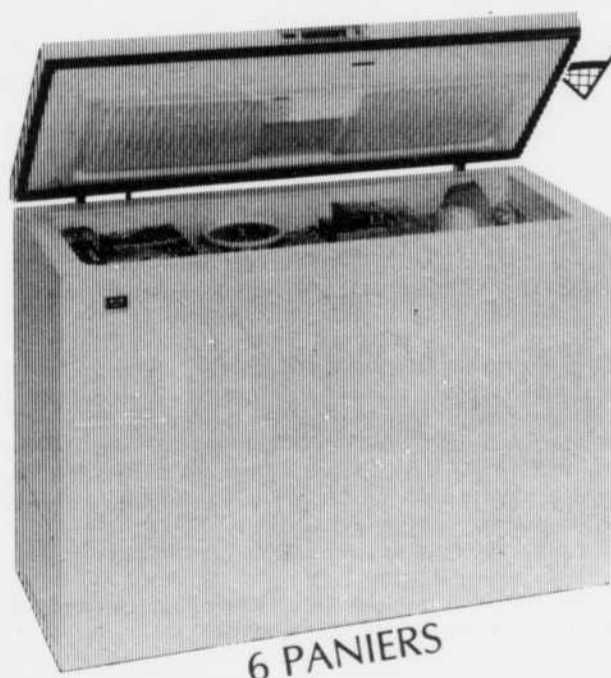
ON DEMANDE
1000 USAGÉS RÉFRIGÉRATEURS

Nous avons besoin de réfrigérateurs usagés. Pour une période de temps limitée, lorsque vous échangez votre ancien réfrigérateur pour un modèle à plus grande capacité, nous vous offrons une importante allocation d'échange à l'achat d'un réfrigérateur Frigidaire tout neuf.

Choisissez parmi toute une gamme de réfrigérateurs Frigidaire sans que les caractéristiques font rechigner. Mais n'oubliez pas: cette offre se termine bientôt!

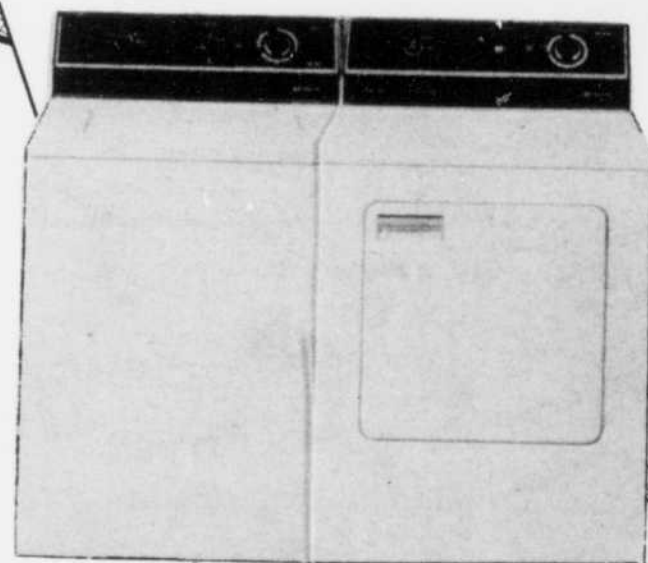


NOUVEAU CADRAN ÉLECTRONIQUE
FOUR À CONVECTION



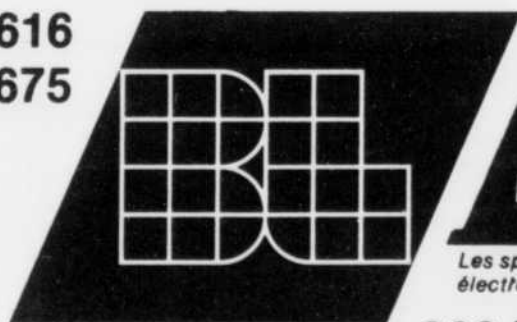
6 PANIERS

PRIX



Frigidaire **IMBATTABLES**

539-4616
539-4675



LES MEUBLES

Les spécialistes des appareils électro-ménagers encastrables

BERNARD
LIMOGES ENR.

Bernard Touchette
Denis Champagne

802 FRIGON, SHAWINIGAN, Qc G9N 3Y5

||| votre foyer ||| Les éléments architecturaux

Certains éléments architecturaux peuvent contribuer à rendre plus intéressante une maison moderne par ailleurs assez ordinaire, en y ajoutant certaines particularités communes aux maisons construites pendant la première partie du siècle.

Parfois, le seul fait de poser des boiseries dans une pièce ou dans le vestibule d'une maison suffit à leur donner un cachet particulier.

Les boiseries traditionnelles sont des panneaux de bois -souvent du chêne ou du pin- qui sont fixés à la partie inférieure d'un mur et ornés de moulures. Il est toutefois possible de payer moins cher et d'obtenir un effet similaire en utilisant du papier peint.

Il vous faudra alors poser le papier sur la partie inférieure du mur -un mètre de haut- et l'agrémenter d'une bordure; cette bordure pourra être reprise sur la partie supérieure du mur. Vous choisirez pour le mur lui-même une des couleurs ornant le papier peint, de façon à créer une certaine unité.

Vous pouvez aussi fixer à la partie supérieure du mur une moulure décorative peinte de la même couleur ou une plinthe en bois. Ce genre de décoration s'avère particulièrement efficace dans un long corridor ou dans une pièce dont les plafonds sont hauts.

Plusieurs commerces de bois et centres de décora-

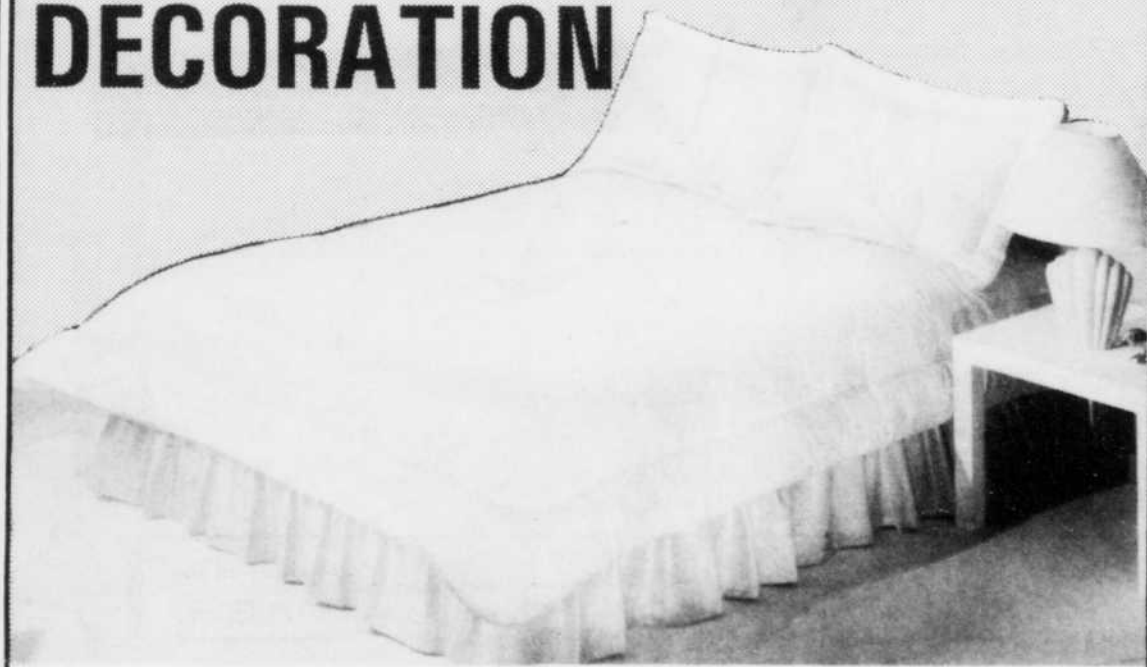
tion du foyer offrent des moulures de toutes sortes; celles-ci ne coûtent pas cher et sont faciles à installer. En appliquant autour d'une porte une plinthe décorative et une moulure assortie, vous pouvez créer un effet intéressant; peintes en blanc, elles contrasteront agréablement avec un autre mur.

Si vous ne savez que faire d'un mur immense, vous pouvez peut-être encadrer d'une moulure une photo ou une gravure que vous aimez bien. Cette moulure sera assortie au cadre de la porte ou de la fenêtre, et sa couleur contrastera avec celle du mur. Vous réussirez ainsi à donner de l'homogénéité aux éléments architecturaux qui se trouvent dans la pièce.

Si vous désirez créer une ambiance plus authentique pour mettre en valeur certains meubles classiques ou d'époque, vous pouvez vous procurer de superbes reproductions d'éléments architecturaux classiques -moulures de fantaisie, appliques murales et linteaux de cheminée décoratifs. Des colonnes de style classique peuvent aussi ajouter un effet inusité à une pièce spéciale.

Faites preuve d'imagination en utilisant les tissus, la peinture, le papier peint et les finitions, et vous constaterez qu'il n'existe aucune limite à ce que vous pouvez réaliser avec de faux éléments architecturaux.

TOUT POUR VOTRE DÉCORATION



GRAND CHOIX DE COUVRE-LITS
grandeurs assorties

89⁹⁹\$
et plus

SPÉCIALITÉS:

Accessoires de salles de
bains, rideaux de
douche, tapis,
serviettes décoratives,
cadres, reproductions,
couvre-lits, douillettes.

Villa Décor

GALERIES DU CAP

300 Barkoff

Cap-de-la-Madeleine 373-4261



Les réfrigérateurs et congélateurs: Des énergivores

Si vous achetez un réfrigérateur ou un congélateur cette année, ne le faites pas au hasard: la bonne mine de l'appareil et sa capacité ne sont pas, seuls, des critères suffisants... Il faut penser, aussi, à sa consommation d'électricité et aux factures que vous recevrez pendant environ quinze ans, puisque c'est la durée moyenne de ces appareils. Savez-vous qu'au bout de ces années votre facture égalera à peu près le prix d'achat? Autrement dit, en quinze ans, vous paierez deux fois votre congélateur ou votre réfrigérateur! Voilà pourquoi le consommateur avisé doit y penser à deux fois.

Ainsi, selon les modèles, la consommation annuelle moyenne de ces appareils peut atteindre 850 kWh pour un réfrigérateur de 340 litres (12 pieds cubes) et 1,800 kWh pour un réfrigérateur congélateur non givrant de 425 litres (15 pieds cubes). En modifiant vos habitudes d'utilisation des appareils vous augmenterez leur efficacité tout en économisant énergie et dollars.

Il est évident que plus l'appareil est gros, plus il consomme d'énergie et plus la facture énergétique est élevée. Un appareil de 230 litres (8 pieds cubes) est considéré comme suffisant pour une famille de deux. Vous pouvez ajouter 30 litres (1 pied cube) par personne supplémentaire et un autre 60 litres (2 pieds cubes) si vous recevez souvent.

L'EMPLACEMENT

Placez le réfrigérateur loin de la cuisinière, des rayons directs du soleil et des bouches de chaleur, ce qui améliorera le rendement de l'appareil et allégera la fardeau énergétique.

LA VENTILATION

Laissez suffisamment d'espace tout autour de l'appareil de façon à assurer une bonne circulation d'air. La chaleur dégagée par le réfrigérateur s'échappera alors convenablement, évitant ainsi une surcharge au système de refroidissement et limitant du même coup la consommation d'énergie.

L'ENTRETIEN

- Nettoyez les serpentins à tous les 2 ou 3 mois à l'aide d'un aspirateur. Ils sont généralement situés à l'arrière ou en-dessous de l'appareil.
- Vérifiez l'étanchéité de la porte en refermant cette dernière sur une feuille de papier. Si le papier s'enlève facilement, vous devez réajuster la garniture de caoutchouc ou la changer.
- Ne laissez pas s'accumuler plus de 5 mm (1/4") de givre dans le congélateur. La glace agit comme isolant, diminue la capacité de refroidissement et augmente les besoins d'énergie de l'appareil.
- Lavez l'intérieur du réfrigérateur environ deux fois par année. Par précaution, n'oubliez pas de débrancher l'appareil.

L'UTILISATION

Gardez la température du réfrigérateur à 4°C (39°F). Une température plus élevée raccourcit la durée de conservation des aliments, alors qu'une température plus basse exige davantage d'énergie.

Un congélateur qui fonctionne à -10°C (14°F) consomme moins d'énergie qu'un autre qui fonctionne à -18°C (0°F). Chaque fois que vous réglez la température à un degré centigrade plus froid que requis, la consommation énergétique augmente de 6%.

- Laissez les plats se refroidir avant de les placer dans le réfrigérateur.
- Recouvrez les aliments liquides, sinon ils provoqueront de l'humidité et l'appareil exigera davantage d'énergie.
- Évitez d'ouvrir inutilement la porte du réfrigérateur ou du congélateur, notamment au cours de l'été. Sortez plus de choses en même temps.
- Ne faites pas congeler trop d'aliments à la fois: 1 kilo par 30 litres (2 à 3 livres par pied cube) est suffisant. De plus, les aliments se congèlent plus rapidement en petites quantités, ce qui conserve leur couleur naturelle et leur goût. Enfin, lorsque votre congélateur est convenablement rempli, il y a moins d'air froid qui s'échappe lorsque vous ouvrez la porte puisque les aliments congelés aident à retenir le froid.
- Laissez de l'espace entre les aliments pour assurer une bonne circulation d'air, ce qui réduit le temps de congélation des aliments.

N'oubliez pas qu'un congélateur à dégivrage automatique consomme 50% plus d'énergie qu'un congélateur à dégivrage manuel.

Finalement, vérifiez régulièrement le contenu de votre réfrigérateur afin d'éviter de perdre de la nourriture. Ce n'est certes pas économique de réfrigérer des aliments avariés!

Avant d'acquiescer des appareils électroménagers, considérez leur consommation d'énergie. En regardant les étiquettes "Energide" apposées sur la plupart des appareils, vous serez en mesure de comparer la consommation énergétique mensuelle des différents modèles et des diverses marques. Comme les appareils électriques représentent plus de 45% de toutes l'électricité consommée par les abonnés domestiques, votre choix lors de l'achat est déjà un premier pas dans la bonne direction!

Spécial
10^e anniversaire

VENTE DE LUMINAIRES EXTÉRIEURS

Solde se terminant le 14 mai 1988



F 851
Applique d'extérieur en laiton massif.
Couleurs: Laiton poli ou fini antique.

49⁹⁸ \$



F 850
Applique d'extérieur en laiton massif.
Couleurs: Laiton poli ou fini antique.

44⁹⁸ \$



AC 303
Boîte à lettre en laiton massif.
Couleurs: Laiton poli ou fini antique.

39⁹⁸ \$



F 853
Lampadaire en laiton massif.
Couleurs: Laiton poli ou fini antique.

49⁹⁸ \$



Poteau de 7 pieds
en acier noir.

19⁹⁸ \$

Boule 12" en polystyrène,
avec adaptateur pour
poteau de 3".

34⁹⁸ \$



B 3826
Applique d'extérieur
avec éclairage vers le bas
en laiton massif.
Couleurs: Laiton poli ou
fini antique.

34⁹⁸ \$

Ampoules en sus
DANBEL

PLAN MISE DE CÔTÉ

Shawinigan 4082, boul. des Hêtres
539-6216

Trois-Rivières 5625, boul. des Forges
373-3111

C.P.S.M. Création

MULTI LUMINAIRE

UN FOYER EN LUMIÈRES

Arthabaska, Gatineau, Granby, Laval, Longueuil, Pointe-Claire, Shawinigan, Sherbrooke, Trois-Rivières



vosre foyer

Quelques principes de décoration à connaître

La cuisine moderne est fonctionnelle. C'est une sorte de laboratoire où chaque pouce est occupé, où rien n'est laissé au hasard, où les pas sont calculés pour ne pas être inutiles. Les murs sont plaqués d'éléments de rangements ou d'éléments fonctionnels et l'on n'hésite pas à encastrer deux fours, si cela peut faciliter la tâche des usagers de la maison.

La chambre d'enfant doit être moderne, tout doit être fait à sa mesure, tout doit être à sa portée, ses jouets, ses jeux, ses vêtements, ses livres. Les matériaux modernes et les meubles en matière plastique moulée sont légers, lavables et colorés. Leurs angles sont arrondis, ils s'encastrent et se combinent pour former des blocs intéressants. La chambre d'un enfant, c'est son univers et c'est en fonction de lui et non d'un décor qu'il faut la concevoir.

Il semble que le salon devienne de plus en plus, la

pièce on l'on vit. C'est dans le salon que l'on reçoit et que l'on retrouve le téléviseur, le magnéto et la chaîne stéréo. Ils y occupent une place discrète ou importante mais ils sont là et la vie doit s'organiser autour de leur meuble de rangement. Le mobilier moderne tient compte de ces éléments de la vie contemporaine et offre de nombreux choix tant dans les fauteuils, causeuses, dans les sièges articulés qui peuvent se réunir ou s'éparpiller.

Pour la salle de bain l'engouement actuel est pour le bain tourbillon. Cet accessoire récréatif est vendu actuellement sur le marché en deux grandes catégories: les baignoires de dimension "standard" et les baignoires pouvant accueillir plusieurs personnes. Faits de fibre de verre ou d'acrylique, les baignoires fonctionnent selon différents principes de circulation d'eau et contribuent à la détente et à la relaxation.

**NOS MEILLEURS VŒUX
AUX GENS DE LA CONSTRUCTION.
EXIGEZ LA QUALITÉ "CRÊTE"**

HEZ VOTRE MARCHAND



Gérard Crête et Fils Inc.

380, Route 159, St-Séverin de Proulxville

Cté Champlain (Québec) Canada G0X 2B0 Tél.: (418) 365-7501

Crête est à l'heure de l'avenir...

CRÊTE



Les accessoires:

Des indispensables aux inutiles

Une cuisine comprend naturellement des armoires et comptoirs et les appareils électroménagers usuels (réfrigérateur, cuisinière, etc.). Elle comprend aussi plusieurs accessoires pratiques, dont certains sont indispensables alors que d'autres constituent plutôt un luxe.

Les besoins variant d'un individu à l'autre, il serait bien difficile de dresser une liste des instruments essentiels à la cuisine. Dans notre contexte culturel, deux accessoires apparaissent toujours prioritaires: le grille-pain et le batteur ou malaxeur.

— Le grille-pain: à 2 ou 4 fentes, à éjection automatique, à volets ou réflecteur, tout est question de goûts. Cependant, il peut servir à d'autres fins que la rôtie matinale. Certains modèles peuvent recevoir les gaufres, muffins anglais, etc. D'autres peuvent réchauffer des plats individuels: pour la personne qui l'utilise fréquemment, il semble tout indiqué. Le grille-pain est moins énergivore que le four.

— Le batteur électrique. A main ou sur socle, le batteur est l'un des instruments les plus fréquemment utilisés. Si votre budget vous permet d'opter pour le malaxeur sur pied, vérifiez si la tête se détache. Si vous ne faites qu'un gâteau par semaine, il est fort probable que le batteur à main électrique soit tout à fait suffisant.

Après avoir acheté ces deux accessoires, on peut choisir parmi plusieurs autres, comme poêle électrique, la cafetière, le robot de cuisine, le gril, le presse-agrumes, le couteau électrique et plusieurs autres. Avez-vous besoin de tout cela? Probablement pas, bien que chaque accessoire ait son utilité propre, susceptible de bien s'adapter à votre situation ou au genre de mets que vous aimez préparer.

La poêle électrique, par exemple, peut être utilisée pour frire, mais aussi pour sauter, rôtir, braiser, mijoter, ce qui en fait un bon achat pour le débutant. Comme elle consomme beaucoup moins d'énergie que le four, elle peut le remplacer avantageusement dans plusieurs cas.

Les amateurs de café voudront se procurer une bonne cafetière, alors que les mères de famille apprécieront les avantages du mélangeur (blender) pour préparer des purées, d'autant plus que cet appareil peut se révéler très utile pour d'autres tâches, comme hâcher des légumes, râper le fromage, etc.

Pour le reste, c'est plutôt une question de budget, parfois une question de mode et souvent une question d'organisation du travail. D'une façon ou l'autre, assurez-vous d'avoir l'espace nécessaire sur le comptoir pour ranger toutes ces belles choses, qui deviennent peu utiles si elles sont enfouies au fond d'une armoire.

POUR
VOTRE MÉNAGE
 DU PRINTEMPS

DE

20% à **60%**

DE RABAIS

SUR TOUTE LA MARCHANDISE EN MAGASIN

**TANT QU'IL
 Y EN AURA**



**PRÉLART
 CAMBRAY**
 12 pi de largeur
 Ord.: 12,95\$

SPÉCIAL 4⁹⁵\$

**COUPONS
 PRÉLART**

A compter de **2⁹⁵\$** vg²

**TAPIS
 SPÉCIAL**

3⁹⁵\$ vg²

**TAPIS
 PELOUSE**

2⁷⁹\$ vg²

**PRÉLART
 CANDIDE
 D'ARMSTRONG**

Rabais Armstrong inclus
15⁹⁵\$
 SPÉCIAL Ord.: 23,95\$

LUCIEN HÉNAIRE CHEZ NOUS LE CLIENT EST IMPORTANT!

LA VRAIE PLACE POUR VOS COUVRE-PLANCHERS À CAP-DE-LA-MADELEINE

LUCIEN HÉNAIRE

157, LORETTE, CAP-DE-LA-MADELEINE - 373-3156

(à l'arrière de la Pharmacie Jean Coutu)



**LE PLUS GRAND CHOIX
 EN MAURICIE**

votre foyer

Avant d'entreprendre des travaux

L'importance de bien choisir son entrepreneur

Beaucoup de propriétaires s'aventurent en pays inconnu lorsqu'ils demandent à un entrepreneur d'effectuer certains travaux dans leur maison. Ils ont entendu tellement d'histoires de consommateurs frustrés et d'ouvriers peu scrupuleux qu'ils hésitent souvent à faire un choix.

Si c'est un architecte ou un décorateur qui a conçu vos travaux de rénovation, il pourra sans doute vous conseiller un entrepreneur de sa connaissance. Prêtez aussi l'oreille à ce que disent vos voisins ou les membres de votre famille qui ont fait effectuer des travaux dans leur maison.

Les entrepreneurs reconnaissent eux-mêmes que le baril peut contenir quelques pommes pourries et que celles-ci suffisent à ternir la réputation des autres. Les professionnels compétents ne s'offusquent pas lorsqu'un propriétaire demande à voir leurs références ou le travail qu'ils ont déjà réalisé.

Si vous obtenez des références de l'entrepreneur et que vous pouvez voir certains de ses travaux, que les plans sont soigneusement tracés et que vous avez un

contrat détaillé, il y a de bonnes chances que vous connaissiez une expérience satisfaisante.

Voici quelques conseils:

— Même s'il est important d'entretenir de bons rapports avec un entrepreneur, surtout lorsque des problèmes imprévus ou des malentendus surviennent en cours de route, vous devez éviter de le choisir parce que vous le trouvez sympathique.

— Si un entrepreneur discute ou s'impatiente lorsque vous vous informez de ses réalisations antérieures et de sa compétence, il se pourrait que vos relations futures laissent à désirer.

— Lorsqu'un entrepreneur accuse certains retards avant la conclusion du contrat — pour les discussions préalables ou les estimations par exemple — c'est peut-être que son intérêt ou son enthousiasme fait défaut.

— Demandez toujours des estimations à au moins trois entrepreneurs, et informez chacun d'eux que vous avez l'intention de comparer les prix.

Où que vous alliez, cet été, assurez-vous de jouir du plaisir et du confort d'un BON CHEZ-SOI... dans une de nos roulottes...



**Prowler
Lynx**
BY FLEETWOOD®

ROULOTTES ET FIFTH WHEEL LYNX,
OFFERTES DANS LES MODÈLES
DE 15 PIEDS À 33 PIEDS
PLUSIEURS MODÈLES EN MONTRE
À PRIX SPÉCIAUX

Ouvert
7 jours
par semaine

CHARTIER D.E.N. inc.

1051, BOUL. SAINT-LAURENT EST.
ROUTE 138, LOUISEVILLE

228-5161 — 228-2791
228-2792

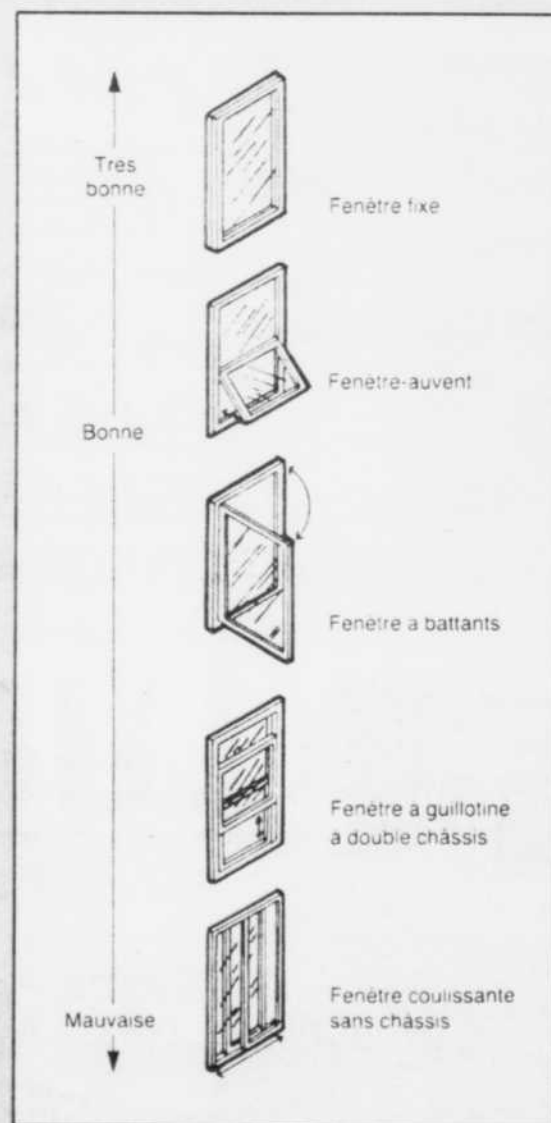
CHANGER LES OUVERTURES

Il est évident que lorsque l'on fait poser des fenêtres et des portes de qualité on réalise une économie d'énergie. Mais ce n'est pas tout. En faisant pareil investissement, on donne une plus grande valeur à sa maison et on s'assure d'y garder le meilleur prix de revente.

CHOIX DE FENÊTRES

Une grande partie de la déperdition de chaleur des fenêtres est attribuable aux infiltrations et fuites d'air autour des cadres. Les fenêtres fixes, qui ne s'ouvrent pas, sont de ce fait les plus efficaces. Les fenêtres qui ne servent pas à l'aération de la maison devraient en conséquence, être fixes, d'autant plus que ce type de fenêtres est généralement moins cher.

Les fenêtres les plus efficaces pour la ventilation intérieure sont d'habitude celles qui s'ouvrent vers l'extérieur. Entrent dans cette catégorie les fenêtres à battant (dont les châssis s'articulent sur les montants du cadre) et les fenêtres-auvents (dont les châssis sont suspendus à la partie supérieure de la fenêtre). Les fenêtres coulissantes sont pour la plupart inefficaces au plan énergétique parce qu'il est difficile d'obtenir un joint étanche à la jonction du cadre et du châssis coulissant. Font exception à cette règle les fenêtres et les portes patio qui fonctionnent selon le même principe qu'une porte d'avion et qui comporte un dispositif de compression efficace pour la fermeture.



ÉCLATANT!

SUPER LATEX

Fini perlé #1300



SPÉCIAL

24⁹⁹\$

SUPER LATEX

MAT
#2100



SPÉCIAL

23⁹⁹\$



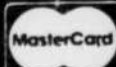
SUPER LATEX

Semi-brillant #2400

SPÉCIAL

24⁹⁹\$

MAURICE BERNIER inc.



1606, NOTRE-DAME, TROIS-RIVIÈRES, 375-1234
1374, DES RECOLLETS, TROIS-RIVIÈRES, 374-6777
455, 4e RUE, SHAWINIGAN, 536-4622
PLAZA DE LA MAURICIE, SHAWINIGAN, 539-6343



Quand la lumière tombe en panne?

Lorsqu'une panne d'électricité se produit dans votre logement ou dans votre maison, elle peut prendre deux formes:

- toute votre installation électrique est inopérante, ce qui signifie que le voyage de l'électricité a été soudainement inter-

rompu quelque part entre la centrale de production et votre logis (la plupart du temps tout le quartier est touché).

- certains appareils électriques et certaines ampoules cessent de fonctionner alors qu'il y a u courant ailleurs dan la

maison, ce qui s'explique de la façon suivante: toutes les installations électriques domestiques sont pourvues de plusieurs circuits dont chacun dessert quelques prises de courant et d'éclairage; lorsque vous branchez trop d'appareils sur un même

circuit, il y a surchage; aussitôt, le fil métallique à l'intérieur du fusible qui protège ce circuit se rompt est interrompu.

LE RÉSEAU D'HYDRO-QUÉBEC
Lorsque le courant est inter-

rompu quelque part dans le réseau d'Hydro-Québec, ce peut être pour deux raisons, nécessaire ou accidentelle. L'interruption nécessaire peut survenir lors d'une période de consommation de pointe (la plupart du temps en hiver, à l'heure du souper). Si la demande d'énergie est trop forte Hydro-Québec peut-être obligée de couper le courant chez les abonnés, à tour de rôle; une interruption de ce genre peut durer de 15 à 20 minutes. Le courant peut également être coupé lorsque c'est indispensable pour effectuer l'entretien du réseau. Les interruptions accidentelles peuvent être dues à plusieurs facteurs: la foudre, le verglas qui alourdit les fils et les poteaux et les fait se rompre, le givrage des lignes, les arbres, les défauts techniques et les erreurs humaines (fausse manoeuvres et accidents de la route).

QUE FAIRE EN CAS DE PANNE?

Si l'interruption se limite à votre demeure, vérifiez les fusibles. Si elle touche aussi le voisinage, informez-en Hydro-Québec. Dans ce cas, baissez les thermostats dans les pièces inoccupées et débranchez les appareils de chauffage d'appoint. Fermez également tous les appareils électriques, à l'exception du réfrigérateur et du congélateur. Seuls ces appareils se remettront donc en marche au moment du rétablissement du courant. Si la panne se prolonge, afin d'éviter tout risque de gel, d'asphyxie ou d'incendie, il faut éviter d'abord d'ouvrir le réfrigérateur, qui conservera ainsi plus longtemps les aliments; fermer les portes des pièces et rassembler toute la famille dans une seule pièce; se munir d'un appareil radio à piles pour savoir à quel moment le service sera rétabli; n'utilisez les poêles portatifs qu'avec la plus grande prudence.

APRES LA PANNE

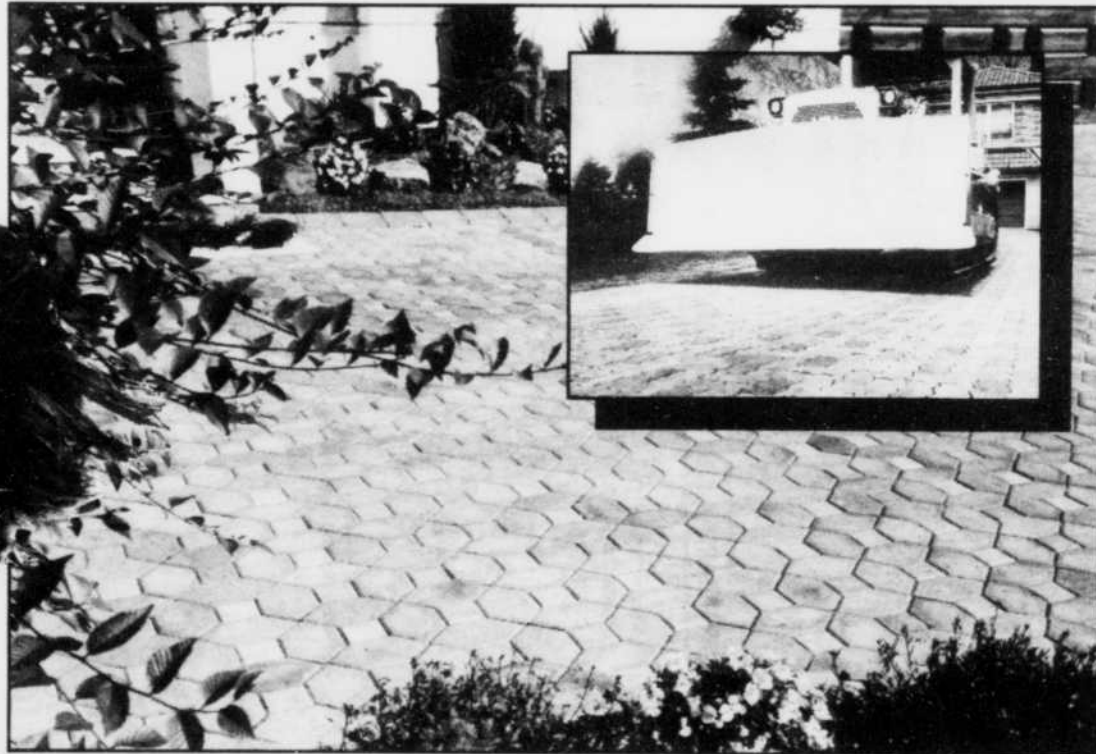
Lorsque le courant revient, il vaut mieux attendre une demi-heure avant de rebrancher tous vos appareils, cela afin de permettre au réseau électrique de se stabiliser. Si les portes n'ont pas été ouvertes, les aliments contenus dans votre congélateur et votre réfrigérateur peuvent se conserver de 24 à 48 heures.

C'est peut-être aussi le moment de vous assurer que vous avez en main tous les articles nécessaires en vue de la prochaine panne: lampe de poche, fusibles de rechange, bougies et allumettes, appareil de radio et réchaud de table et son carburant.

EXIGEZ L'AUTHENTIQUE

PAVÉ-UNI®

DE PERMACON-MONTCO



Pour embellir votre environnement une fois pour toutes, il n'y a qu'un seul nom: PERMACON-MONTCO, le seul fabricant de l'authentique PAVÉ-UNI®. Que ce soit pour refaire le *craquelus asphaltus* de votre entrée de garage ou remplacer le *pourritus boisus* de vos bordures et de vos talus, PERMACON-MONTCO vous offre le plus grand choix de pavés et de produits d'aménagement au pays. Consultez votre spécialiste en aménagement à votre centre de jardinage ou de rénovation et exigez la qualité PERMACON-MONTCO.

LA BEAUTÉ À TOUTE ÉPREUVE!



Pour connaître le dépositaire le plus près de chez vous, téléphonez au numéro suivant:
Trois-Rivières 378-2721

le GRAND décorAthon



SPÉCIAL FÊTE DES MÈRES

GRATUIT AVEC TOUT ACHAT DE 2 "BOLTS" (11 vg ch.) OU PLUS: ENSEMBLE À TAPISSER DECORLUX OU UN MÈTRE (vg) EN BOIS VERNI.

VENTE D'INTÉRIEUR SOURIEZ AUX RABAIS!

24.99\$ SUPER ALKYDE FINI PERLE
23.99\$ SUPER LATEX FINI VELOUTE
23.99\$ SUPER LATEX FINI SEMI-LUSTRE
18.99\$ SUPER LATEX POUR PLAFONDS FINI MAT

SICO
L'UNIQUE AU CANADA



STORES HORIZONTAUX

P.V.C. 1 po

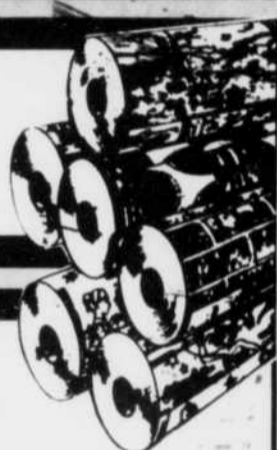
Gris, vert, blanc, ivoire, pêche

27 x 45 po² **11.99\$** ch.
30 x 45 po² **12.99\$** ch.
36 x 45 po² **15.99\$** ch.

PAPIER-PEINT EN MAGASIN

Grand choix À compter de "BOLT"

295\$ 11 vg



PLUS DE 100 MODÈLES

495\$

"EURO SIMPLE" - 5 1/2 vg



LATEX PERLE

280-600 blanc
280-700 blanc
Ord.: 19,59\$

SPÉCIAL **15.95\$** 4 L



APPRÊT "SEALER" LATEX

Première qualité

51.95\$ 20 L



UN VRAI GALLON LATEX

Couche de fond
Première qualité
Obtenez gratuitement:
12% de plus qu'un 4 L

19.95\$ gallon

TEINTURE HYDROFUGE SICO

Semi-transparente
Ord.: 28,89\$

SPÉCIAL

22.49\$ 4 L

choix de 4 couleurs préparées à l'usine



MARTIN CONSEILS: VERT COULEUR PRINTANIÈRE

Le vert peut être employé sur une surface de n'importe quelle grandeur et dans n'importe quelle partie de la maison. Prenez garde cependant de vous servir d'un vert trop jaune sur les murs d'une salle de bains. Autour du miroir où vous vous regardez le matin, il sera peu flatteur à votre teint. En vous regardant dans la glace, vous ne serez plus très sûr si vous vous sentez bien ou non.

les MARTIN-CONSEILS
S'appliquent en GRAND!

MARTIN BERGERON

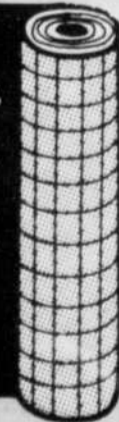
CENTRE COMMERCIAL
LES RIVIÈRES
374-2344

5775, JEAN-XXIII
TROIS-RIVIÈRES-OUEST
379-7533

4330 boul. ROYAL
SHAWINIGAN
539-2277

393, BARKOFF
CENTRE 755
379-1026

221 DES CHENAUX
CAP-DE-LA-MADELEINE
376-6152





RENÉ MAGNAN
président

LE PRINTEMPS S'EN VIENT

**LES CONSOMMATEURS SE PRONONCENT:
C'EST CHEZ TAPIS MAGNAN
QUE VOUS EN AVEZ LE PLUS POUR VOTRE ARGENT**



LUCIE BLAIS
vice-présidente

PEERLESS

ESPRIT Ord.: 14,95\$ **11⁹⁵\$**
SPÉCIAL

TOUS NOS TAPIS Ord.: 42,95\$ **27⁹⁵\$**
RÉSISTENT AUX TACHES *SPÉCIAL*

MARIE Ord.: 15,95\$ **11⁹⁵\$**
SPÉCIAL

CAMBRAY Ord.: 8,95\$ **6⁹⁵\$**
SPÉCIAL

GRAND CANYON Ord.: 9,95\$ **7⁹⁵\$**
COMMERCIAL

SUN DIAL Ord.: 22,95\$ **16⁹⁵\$**
SPÉCIAL

**LOT DE COUPONS PRÉLARTS — TAPIS
À PRIX RIDICULES**



**PRODUITS DE
PREMIÈRE QUALITÉ**

**TUILES
VINYLE/AMIANTE 55¢^{pi²}**

CHOIX DE CARPETTES 25% D'ESCOMPTE

**NOS PRIX SONT TOUJOURS LES MEILLEURS
UNE VISITE VOUS EN CONVAINCRA**

Armstrong rehausse encore davantage la grande valeur dominante de votre plancher.

Achetez 15 verges, et profitez d'une remise de 3\$ vg², directement du manufacturier.

Pour être admissible à la remise, vous devez acheter votre nouveau couvre-plancher chez R. Magnan, avant le 22 mai, et le faire poser avant le 15 juin 1988.

La meilleure valeur au Canada.



RODOLPHE MAGNAN
conseiller



DENIS ST-ARNAULD
conseiller



JEAN-CLAUDE CHAUVETTE
conseiller



MICHEL PATRY
conseiller



JACQUES LESSARD
conseiller

**SERVICES
DE MESURES
ET DE
LIVRAISON
GRATUITS**

**SERVICE
DE POSE**



Mise de côté

TAPIS — PRÉLART
Rmagnan & Fils, Inc.
TAPIS et PRÉLARTS

5626, BOUL. DES FORGES TROIS-RIVIÈRES: 373-2314



**POURQUOI
CHERCHER AILLEURS?**

NOUS AVONS...

**tout
pour
plaire...**



**TERRASSEMENTS
TROIS-RIVIÈRES
DIVISION CLÔTURES**



**TERRASSEMENTS
TROIS-RIVIÈRES**

**690, Baie-Jolie
Pointe-du-Lac
(819)377-5167**

NOUVEAU!

Terrassements Trois-Rivières a mis au point un béton dont les qualités principales sont qu'il ne s'effrite pas et ne casse pas, donc qui jouit d'une plus longue durée.

Ce nouveau procédé que Terrassements Trois-Rivières a surtout utilisé dans le secteur domiciliaire, jusqu'à tout récemment, commence à faire son apparition sur les chantiers de construction au domaine commercial.

Rappelons que le produit a été essayé dans des travaux domiciliaires et qu'il a bien répondu aux attentes.

Monsieur Yves Labonne, dynamique homme d'affaires d'à peine 24 ans, voit d'innombrables possibilités dans l'exploitation de son produit dans les secteurs commercial et industriel.

**BÉTON COLORÉ
21 COULEURS**

UN BÉTON LAVÉ.

On fabrique ce béton à partir d'un béton ordinaire sur lequel on applique un "retardateur", après quoi, on recouvre la surface bétonnée d'un polythène pour une période d'environ dix heures.

Après avoir retiré le polythène, on applique de l'eau à pression et on brosse la surface. Cette étape permet d'enlever le dessus du béton, la partie qui normalement s'effriterait. Ensuite, on fait des entailles (joints de contrôle) dans le béton qui l'empêche de craquer.

La dernière étape consiste à recouvrir le béton d'un produit qui lui donne de l'éclat. On obtient une surface beaucoup plus riche les couleurs de tous les agrégats exposés ressortent davantage. Il en résulte une surface brune plutôt que grise, comme d'habitude, et un fini semi-brillant.

LE CHOIX DES PROFESSIONNELS

PERMACON

**CLÔTURES EN P.V.C.
SANS ENTRETIEN
GARANTIES 20 ANS**

Aucun entretien... élimine les problèmes de rouille, d'écaillage et de décoloration.

**GARANTIE DE
20 ANS**

- Autour de la piscine
- Clôtures de jardins
- Modèles exclusifs
- Rampes de balcons
- Treillis de pergolas

**NOTRE DEVISE: LA
SATISFACTION DU CLIENT**

**TERRASSEMENTS
TROIS-RIVIÈRES**

- Aménagements paysagers
- Tourbe cultivée
- Allées d'auto
- Excavation ● Balcons suspendus
- Trottoirs ● Blocs patio
- Installation pavage uni
- Murs de soutènement

**YVES LABONNE
690, Baie-Jolie
Pointe-du-Lac**

ESTIMATION GRATUITE
(819)377-5167
1-800-361-1430
poste 9072



vo votre foyer

La salle de bains

Une pièce qui a pris de l'ampleur

Mais il y a bien longtemps, l'homme n'aimait pas prendre de bain. Dans l'Ancien Testament on ne parle pratiquement pas de baignoire. Lorsque l'on se lavait, cela semblait plutôt faire partie d'un rituel religieux que d'une fonction hygiénique.

Bien que les Egyptiens de l'Antiquité se baignaient dans le Nil, une telle pratique était souvent irrégulière. Ils préféraient s'en remettre aux parfums et aux épices pour donner une bonne odeur à leur corps.

C'est en Méditerranée, dans l'île de Crète, que l'on semble retrouver les premières traces des baignoires et une certaine forme de plomberie. En effet, le roi Minos possédait un système compliqué de bains, d'éviers, de toilettes et de citernes dont l'installation remonte à l'an

2,000 avant J.-C.

Les Romains, cependant, appréciaient beaucoup les bains. Leurs fameux bains publics étaient conçus pour accepter jusqu'à 1,000 baigneurs à la fois. Les bains d'Hadrien à Rome étaient chauffés par des feux placés en dessous des bassins d'argile. Pour les Romains, le bain était une activité à la fois sociale et agréable.

Pendant le Moyen Age, les bains sont tombés dans l'oubli. La société féodale se baignait d'une façon très irrégulière. Au 13^e siècle, le roi Jean d'Angleterre prenait seulement un bain toutes les trois semaines. Par contre, l'habitude des bains connut un certain regain au 14^e siècle, lorsque les chevaliers, de retour des croisades dans l'est de l'Europe, lancèrent la coutume des bains turcs.

L'hygiène ne s'est guère améliorée

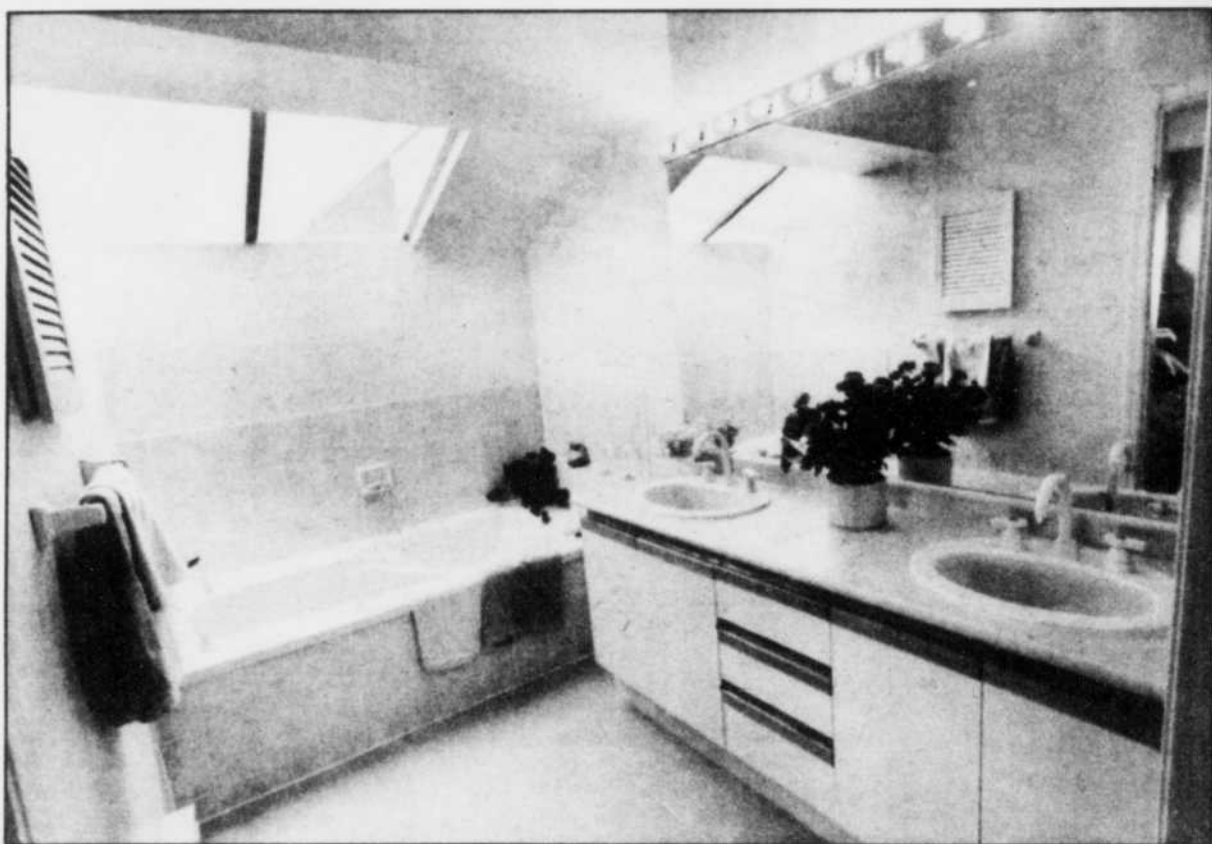
au cours des années 1600 et 1700. Les paysans continuèrent à ne pas se laver alors que les nobles, eux, se baignaient à peine.

La popularité des bains a repris au cours des années 1800. Dans l'Angleterre victorienne, les meil-

leures conditions amenées par la révolution industrielle incitèrent les gens de la classe moyenne à utiliser plus souvent le savon et l'eau. En fait, l'hygiène publique devint vite un sujet à la mode comme l'étaient alors les demandes pour une meilleure éducation, pour l'affranchis-

sement et pour l'abolition du travail des enfants dans les usines. En 1910, les premières baignoires à bon marché étaient produites à la chaîne.

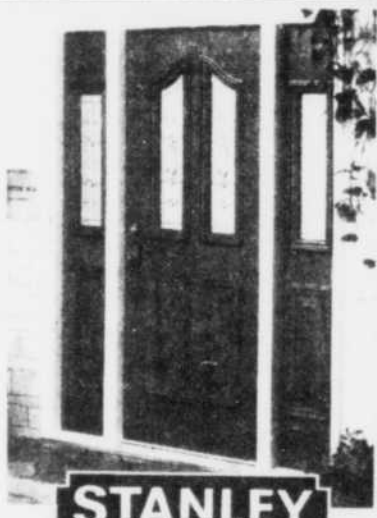
Nous avons parcouru beaucoup de chemin depuis l'époque où il n'y avait qu'un simple bac d'étain suspendu à un clou de la cuisine et depuis l'époque des bains publics où l'on devait louer le savon et la serviette. Aujourd'hui, nous pouvons choisir parmi un vaste choix de baignoires.



Vous voulez rénover votre propriété? Venez nous rencontrer afin de faire un choix judicieux dans l'achat de portes et fenêtres.



Portes et fenêtres



STANLEY

**FABRICATION
DE PORTES D'ACIER**

STANLEY

la bonne manière de faire les choses.

PORTES ET FENETRES

J. M.

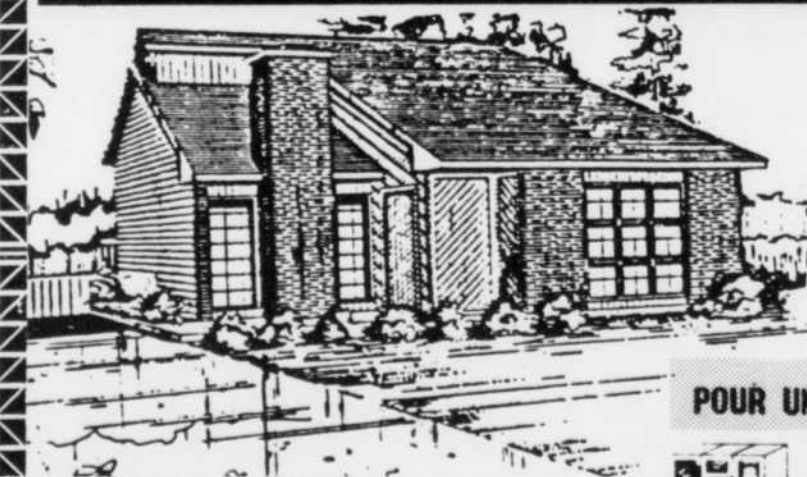
FERRON



1158, Ste-Anne, Yamachiche (Qué), G0X 3L0
Tél.: (819) 296-2121 et 296-2282

BIEN CONSTRUIT. BIEN SITUÉ.

Domaine LES ARPENTS VERTS
1440, RUE FLAMAND, TROIS-RIVIÈRES



- TERRAIN 80x100 APPROX.
- TOUT BRIQUE.
- DOS AU GOLF.
- INFRASTRUCTURE (INCLUDE)
- REPRÉSENTANTE À VOTRE SERVICE

POUR UNE VALEUR SÛRE



**CONSTRUCTION
RENE & DESJARDINS INC.**
372-9610 372-0258

HEURES D'OUVERTURE:

Lundi au jeudi: 13h à 17h
19h à 21h

Vendredi: fermé

Samedi et dimanche: 13h à 17h



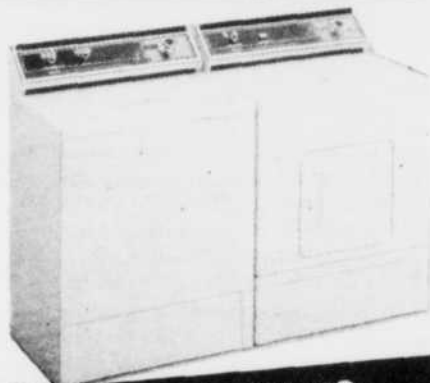
REJEAN ABRAN
propriétaire

POUR UN APPAREIL ÉLECTRO-MÉNAGER DIGNE DE VOUS ET DE VOTRE FOYER... CHOISISSEZ UN APPAREIL SIGNÉ

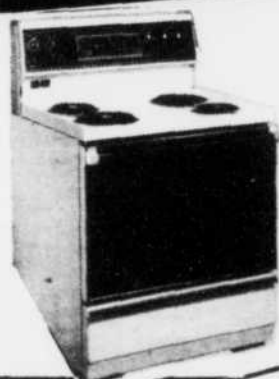


Bonne fête à toutes les mamans

Admiral



Profitez de nos spéciaux: **FOURS MICRO-ONDES - CUISINIÈRES ÉLECTRIQUES - RÉFRIGÉRATEURS - LAVEUSES - SÈCHEUSES.**



CHAMPIONS

TOUJOURS MIEUX!

**REJEAN
ABRAN
MEUBLES**

Livraison (dans un rayon de 100 milles)

Plan mise de côté  701, 4e Rue, GRAND-MÈRE - 533-3211

SURVEILLEZ L'OUVERTURE D'UNE 2e SUCCURSALE À TROIS-RIVIÈRES

vosre foyer

L'achat d'une maison nécessite l'achat de certains équipements

Les personnes qui ont toujours été locataires et qui prévoient l'achat d'une maison doivent penser à l'équipement nécessaire à l'entretien et aux usages quotidiens.

Il faut se dire qu'au lieu de 4 pièces, il y en aura 6 ou plus, un sous-sol, un parterre et peut-être même un garage. Pour faire face à ces nouveaux besoins, il serait bon de préparer une liste des appareils et articles nécessaires et utiles. D'ailleurs, il serait de mise d'évaluer le coût global afin de se faire une réserve monétaire à cet effet. Voici pour votre utilité, une brève liste de ces articles:

POUR L'EXTÉRIEUR:

- Pelouse: tondeuse, ciseaux à tondre, boyaux d'arrosage, tourniquet, râtelier, brouette, etc.
- Patio: chaises, tables, barbecue.
- Jeunes enfants: clôture, carré de sable, balançoire;
- Rangement: remise à jardin;
- Hiver: gratte, pelle, sable;
- Potager: bêche, pelle ronde, etc.

POUR L'INTÉRIEUR:

- Divers: aspirateur, escabeau, poubelles, tapis d'entrée;
- Ameublement: lits, chaises, tables à ajouter;
- Bricolage: outils tels marteau, scie, tournevis, clous, etc.;
- Et encore: ampoules, fusibles, échelle, rallonge, adaptateur.;

Les ventilateurs de plafond

Pour allier économies d'énergie et esthétique

Le ventilateur de plafond à larges pales s'implante de plus en plus dans les foyers canadiens et est en voie de devenir l'un des accessoires domestiques les plus populaires actuellement.

"Les gens sont d'abord séduits par leur beauté", rapporte Rick Hesson de Fandango Ceiling Fans Ltd en indiquant un vaste assortiment de ventilateurs de dimensions, de couleurs et de modèles différents à son commerce d'Edmonton.

Mais leur aspect fonctionnel est également important.

"En été, ils rafraichissent n'importe quelle pièce de façon à la rendre plus confortable", dit M. Hesson. "Ils ne sont ni bruyants, ni dispendieux comme les appareils de climatisation. L'utilisation d'un ventilateur de plafond fonctionnant 24 heures sur 24 coûte moins d'un cent par jour."

Le mouvement des pales est réversible. Lorsque celles-ci sont dirigées d'une certaine façon, le ventilateur souffle l'air vers le bas, créant une brise rafraichissante et abaissant la température de la pièce de trois à cinq degrés Celsius. En hiver, lorsque le mouvement des pales est inversé, le ventilateur attire l'air chaud vers la partie supérieure de la pièce et le pousse au plafond et le long des murs, assurant ainsi une bonne circulation.

COÛTS DE CHAUFFAGE RÉDUITS

"Les ventilateurs peuvent réduire de 40 pour cent les coûts de chauffage", souligne M. Hesson, ajoutant qu'ils sont particulièrement efficaces dans les grandes maisons aux plafonds en voûte. Il estime que l'épargne en énergie est habituellement de 10 à 20 pour cent dans les plus petites maisons.

S'ils sont installés dans certaines pièces comportant un foyer, les ventilateurs aspirent la chaleur dégagée par celui-ci pour la répartir dans la pièce.

C'est dans les salles de séjour et les salles à manger que sont installés le plus souvent ces appareils décoratifs, mais il arrive qu'on en place aussi dans les cuisines, dans les chambres à coucher et dans les cages d'escaliers.

La plupart des clients de M. Hesson achètent des modèles à cinq pales, un choix qu'il approuve car "ils sont plus équilibrés, déplacent un peu plus d'air et sont plus esthétiques."

Ces appareils sont disponibles en plusieurs dimensions, teintes et modèles, et plusieurs sont assortis d'un luminaire.

Le "Spirit of Saturn" est un modèle particulièrement populaire. Ses lames d'acajou lustré ont des garnitures en laiton, et les anneaux de Saturne intégrés au luminaire sont en acrylique.

Ce ventilateur peut être programmé pour allumer et éteindre les lumières de la maison pendant l'absence des occupants. Le ventilateur, qui fait 132 centimètres d'un bout à l'autre, se vend environ \$1,300, incluant le luminaire.

Un autre modèle de 132 centimètres, particulièrement populaire pour les salles à manger, offre des pales en chêne à incrustations en rotin, des garnitures de laiton et un luminaire en cristal à quatre globes. L'appareil se vend environ \$300.

Un autre ventilateur plus simple destiné aux chambres à coucher possède des lames en chêne à fini émailé brun ou blanc et un luminaire. L'appareil de 91 centimètres se vend environ \$70.

D'autres modèles sont offerts en différentes couleurs — rouge vif, vieux rose, noir et gris. Fabriqués dans des modèles contemporains et habituellement accompagnés d'un luminaire, ces ventilateurs sont très en demande pour les cuisines et les chambres à coucher, et se vendent de \$200 à \$300 environ.

Le temps des aubaines JOHN DEERE

La qualité John Deere plus des rabais allant jusqu'à 200 \$

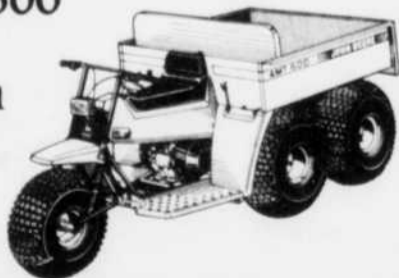
C'est le printemps. Le temps d'examiner l'exceptionnelle série du matériel de pelouse et de jardin John Deere. De choisir une tondeuse à siège ou un tracteur de pelouse et jardin et de recevoir du fabricant une remise en argent allant jusqu'à 200 \$.

Le Temps des Aubaines et la qualité supérieure John Deere l'heureuse combinaison!

Plan de paiement différé sur 90 jours*

Voici la façon idéale d'acheter aujourd'hui la machine John Deere que vous voulez. Aucun paiement à faire et aucun intérêt à verser pendant 90 jours. Demandez tous les détails.

*Ce plan est offert sous réserve d'une enquête de solvabilité. Taux d'intérêt annuel de 25,8%. Après 90 jours, les frais de crédit minimums sont de 0,50 \$; il faut verser un acompte de 10%. Achat maximum: 6000 \$ par article.



Le nouveau AMT 600
John Deere,
un mini-camion

À TOUT FAIRE



Deere, c'est tout dire

MÉTROPOLITAIN ÉQUIPEMENT

180 DESSUREAULT,
CAP-DE-LA-MADELEINE, 378-2911



G l'aspirateur central

L'ASPIRATEUR
CENTRAL
LE PLUS
VENDU
AU CANADA

BEAM



BEAM

SPECIAL
BEAM

JUSQU'AU 15 MAI 1988

À L'ACHAT D'UN ASPIRATEUR

CENTRAL **BEAM**

PROCUREZ-VOUS LE BOYAU

et le BALAI ÉLECTRIQUES

pour seulement

129\$

5530, BOUL. DES FORGES
TROIS-RIVIERES

379-1666

175, JONETTE
ST-ETIENNE-DES-GRES

535-2762

PAS DE SURPRISE...

Oui, c'est possible avec le kit Goulet

KIT DE BASE

Incluant:

- Drain de solage
- Division portante
- Soliveaux
- Veneer 3/4 embouté, approuvé
- Mur (2x6) au 16 po
- Laine R-20 mur 6 po
- Laine R-31 plafond 12 po
- Coupe-vapeur et forence intérieur
- Tentest extérieur plus tyvec
- Bois de division (2x4)
- Ferme de toit plus flashing
- Contreplaqué ou planche emboutée
- Bardeaux 210 - Choix de couleurs
- Fenêtres thermos doubles en cèdre ou pin recouvert
- Porte d'acier peinturées
- Clous et vis divers inclus



Modèle 1057

18 800\$
(28 x 38)

KIT COMPLET

Incluant:

- Drain du solage et enduit de fondation
- Divisions portantes
- Soliveaux (2x10)
- Veneer 3/4 embouté
- Mur en 2x6 16 po
- Laine R-20 mur 6 po
- Laine R-31 plafond 12 po
- Tentest intérieur avec coupe-vapeur et forence
- Sheating extérieur avec forence et tyvec
- Bois de division intérieur 2 x 4
- Ferme de toit et flashing
- Contreplaqué ou planche avec bardeaux 210 lb - choix de couleurs
- Fenêtres thermos doubles en cèdre ou pin recouvert
- Portes d'acier et patio
- Sheetrock intérieur plafond et mur, divisions.
- Peinture de fond et finition
- Portes de chambre et garde-robe avec poignées
- Pôles de garde-robe et tablettes
- Plinthes et cadrages avec vernis
- Revêtement extérieur 3 côtés avec moulures complètes
- Frise sur 4 faces en aluminium
- Isolation laine styrofoam R-10 pour 6 pi



Modèle 1057

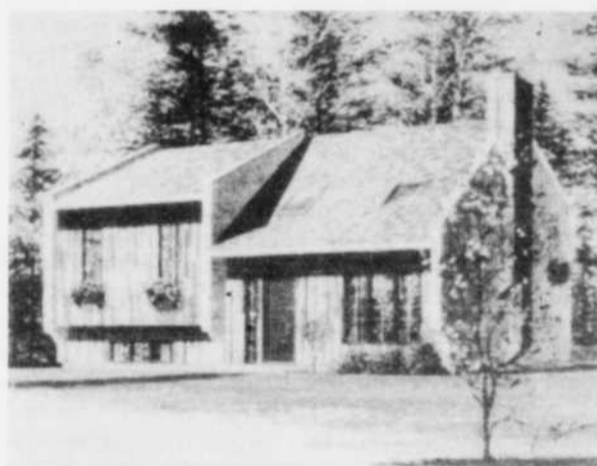
(28 x 38)

23 800\$

LA
PRÉFABRICATION
DE NOS
CONCURRENDS
N'ÉGALERA
JAMAIS UNE
VRAIE
CONSTRUCTION

KIT DE BASE

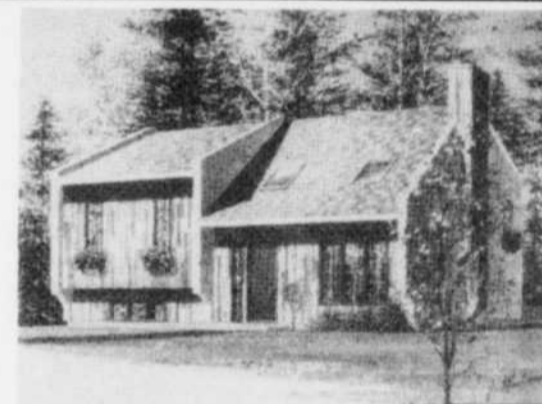
19 900\$



(26 x 28 x 36) Modèle 1286

KIT COMPLET

24 800\$



(26 x 28 x 36) Modèle 1286

CE QUI VOUS RESTE À GÉRER:

*PRIX À VÉRIFIER AUPRÈS DE NOS
CONSEILLERS OU DES ENTREPRENEURS

(valeur approximative à vérifier auprès des entrepreneurs)

●Excavation et fondation.....	5 000\$
●Electricité et plomberie.....	5 300\$
●Plastrage.....	600\$
●Main-d'oeuvre construction (approximatif).....	6 000\$
●Recouvrement planchers standard.....	2 500\$
●Armoires et vanité.....	3 000\$
●Revêtement façade (brique).....	1 300\$

Sous-total des entrepreneurs 23 700\$ plus
Kit complet

TOTAL POUR **23 800\$**
LE MODÈLE 1057

*Spécial en
vigueur jusqu'au
20 mai

Avez-vous réalisé les avantages?
• Devis supérieur • Estimation gratuite en 24 heures
• Économie de temps • Prix garanti par écrit 4 mois
• Choix de modèles • Nous acceptons vos plans personnels
sans frais additionnels

GRATUIT
VOTRE PLAN EST FAIT SELON
VOS EXIGENCES
GRATUITEMENT AVEC L'ACHAT D'UN KIT

CE QUI VOUS RESTE À GÉRER

*PRIX À VÉRIFIER AUPRÈS DE NOS
CONSEILLERS OU DES ENTREPRENEURS

(Valeur approximative à vérifier auprès des entrepreneurs)

●Excavation et fondation.....	5 000\$
●Electricité et plomberie.....	5 300\$
●Plastrage.....	600\$
●Main-d'oeuvre construction (approximatif).....	6 000\$
●Recouvrement planchers standard.....	2 500\$
●Armoires et vanité.....	3 000\$
●Revêtement façade (brique).....	1 300\$

Sous-total des entrepreneurs 23 700\$ plus
Kit complet

Spécial en vigueur
jusqu'au
20 mai

24 800\$

TAXE INCLUSE
Terrain non inclus



MATERIAUX

GOULET ET FILS LTEE

BUREAU À
Trois-Rivières
Bur.: 374-5164
rés.: 374-2396

SUR
RENDEZ-
VOUS

100, 122e Rue
St-Georges-de-Champlain
bur.: 538-1792
rés.: 536-3640

MEMBRE



APCHQ

NOUS ACCEPTONS LES FRAIS D'APPEL

vo votre foyer

Pourquoi des stores en papier?

Des fenêtres joliment décorées peuvent ajouter de l'agrément à une pièce.

Et beaucoup de gens arrivent maintenant à des résultats étonnants en utilisant des stores en papier qui sont durables, colorés et très décoratifs.

Les stores en papier de riz, minces et ternes, ont fait place depuis quelque temps à des stores colorés d'aspect très agréable.

Les nouveaux stores cannelés fabriqués en papier ondulé robuste sont offerts dans une très grande variété de couleurs et de modèles. "Certaines personnes les utilisent même comme décorations murales", rapporte le détaillant Dan McDougall.

Les chambres d'enfants sont égayées de stores ornés de sympathiques dinosaures. Les palmiers ondulant sous le vent se retrouvent dans la salle de bain, alors que les motifs de fleurs et de jardins décorent agréablement les plus grands espaces — les portes patio, par exemple.

M. McDougall dit que les stores en papier sont de plus en plus populaires, surtout les nouveaux stores à plis. Munis d'une doublure résistante à la décoloration, ils peuvent être utilisés sans problème même pendant les mois les plus ensoleillés. Un des fabricants garantit même son produit pendant cinq ans.

L'un des aspects les plus intéressants des stores en papier est leur coût. Disponible dans des dimensions pouvant convenir à toutes les fenêtres, le store cannelé se vend \$15 à \$20. Un store à plis de dimensions semblables coûte de \$45 à \$65, ce qui est beaucoup moins cher que l'équivalent en tissu.

Il faut souvent se méfier des stores à plis qui sont en solde, recommande M. McDougall. A moins que l'étiquette ne précise le contraire, "ils risquent de perdre leur forme d'ici quelques mois". Et leur entretien?

"Ils sont préférables aux stores à lamelles de métal qui attirent la poussière", souligne la graphiste Rebecca Davies, qui se dit enchantée des stores à plis en papier qu'elle a achetés il y a un an.

Ils sont faciles à nettoyer — la poussière n'adhère pas à leur surface luisante — et de plus, ils sont imperméables. "Il a plu dessus alors que la fenêtre était ouverte et ils sont restés en parfait état. Leurs plis sont toujours en place."

L'ASSURANCE HABITATION de CUMIS

Assurément

Choisissez votre plan d'assurance en toute confiance... Consultez un ami, consultez

CUMIS
ASSURANCES

- Propriété
- Locataire
- Condominium
- Vie



"Il n'en coûte rien de comparer"

APPELEZ-NOUS:

1-800-361-3929 (sans frais)

Société d'assurance des membres des caisses

CUMIS
Compagnie d'assurance générale

La façon d'accrocher une oeuvre d'art...

S'il est bien fait, l'accrochage d'une oeuvre d'art sur un mur sera discret, tout en ajoutant du raffinement et du style à une pièce.

Accrocher une oeuvre d'art ne consiste pas seulement à enfoncer un clou dans le mur. Il faut aussi songer à trouver l'emplacement qui lui convient le mieux.

"Il n'existe pas de règles précises concernant l'endroit où il faut accrocher des toiles, mais par contre, il y a certains endroits où on ne devrait pas en mettre", souligne Willard Holmes, directeur de la Vancouver Art Gallery. "Il est surtout important de les placer à l'abri de tout danger."

Accrocher une oeuvre d'art au-dessus d'un foyer — les gens choisissent souvent cet endroit pour y placer une oeuvre qu'ils affectionnent particulièrement — constitue une erreur, car même de petites quantités de fumée ou de suie peuvent tacher une toile, surtout s'il s'agit d'une peinture à l'huile.

De même, il faut éviter d'accrocher des toiles en plein soleil, car la chaleur risque d'entraîner leur détérioration. Les décorateurs d'intérieur, suggère M. Holmes, devraient aussi se préoccuper de l'exposition à la lumière naturelle, qui peut faire pâlir les couleurs.

ACCROCHÉES TROP HAUT

"Beaucoup de gens ont tendance à accrocher leurs oeuvres trop haut", souligne Karen Love, directrice et conservatrice de la galerie Presentation House, à Vancouver Nord.

Dans les galeries d'art, le centre des oeuvres est souvent placé à une distance de 1,4 à 1,7 mètre du plancher. A la maison, où différents meubles peuvent détourner l'attention des oeuvres d'art, les toiles devraient être placées un peu plus haut.

Lorsque deux oeuvres de dimensions différentes sont accrochées très près l'une de l'autre, les décorateurs préfèrent placer la plus petite des deux un peu plus bas; le résultat, affirment-ils, est visuellement plus intéressant.

Comme les meubles ont généralement des lignes horizontales, les oeuvres d'art accrochées aux murs devraient accentuer la hauteur plutôt que la largeur de la pièce. Pour regrouper plusieurs toiles, on aura donc avantage à les accrocher les unes au-dessus des autres plutôt que côte à côte.

Les encadrements doivent rester le plus neutre possible pour éviter de détourner l'attention de l'oeuvre elle-même, dit Mme Love. Lorsque plusieurs encadrements tapageurs sont disposés ensemble sur un mur, "on est porté à regarder autant les encadrements que les toiles."

"Je crois qu'il est important de faire preuve de souplesse", ajoute Mme Love, "et de ne pas observer trop rigoureusement les règles concernant l'accrochage des oeuvres d'art. Il faut essayer différentes façons de faire pour découvrir ce qui donne le meilleur résultat."

DESIGN D'INTERIEUR

**RAYMOND
RAICHE &
ASSOCIES**

MME MICHELINE F. RAICHE
MME CHRISTIANE L. BOUCHER
M. RAYMOND RAICHE

- Aménagement d'intérieur
- Services consultatifs
- Études de l'environnement
- Plans et devis
- Résidentiel - Commercial
- Industriel - Institutionnel



Membres des décorateurs-ensembliers du Québec
Membres des Designers du Canada

40, ST-DENIS, CAP-DE-LA-MADELEINE

TÉL.: 378-3079

On se jette à l'eau avec les piscines Réal Lamarre

Vous qui êtes "tannés" du long hiver, fatigués de la pelle et des tempêtes de neige, qui ne pratiquez aucun sport d'hiver, cet aticle est pour vous. Comme la plupart des gens dans votre situation vous songez à faire un voyage dans le Sud, à vous établir sous des cieux plus cléments ou, la solution rêvée, faire installer une piscine dans votre cour. Afin de répondre à cette dernière alternative, M. Réal Lamarre et ses employés vous attendent.

PISCINES RÉAL LAMARRE, située au 2480 de la 93e rue à Shawinigan, tient à vous souligner que les mois d'avril et mai constituent la période idéale pour l'achat de piscines et d'articles de patio. Mieux vaut éviter la frustration des années

passées en voyant les voisins se baigner tandis que notre nouvelle piscine n'arrivera qu'à la fin des chaleurs estivales vu l'acquisition tardive de celle-ci. Que vous soyez de Shawinigan, Grand-Mère ou Trois-Rivières (ces derniers composant une bonne part de sa clientèle actuelle), présentez-vous dès maintenant à Shawinigan afin de rencontrer M. Lamarre et, ainsi éviter les déceptions.

Réal Lamarre, dix-sept ans d'expérience dans le domaine, a réussi en huit ans à atteindre un chiffre d'affaires dépassant le million de dollars. Entouré de ses vingt-cinq employés, cumulant une moyenne de douze années d'expérience, il prévoit pour 1988 le hausser jusqu'à 1,5 million. Afin de mieux servir ses clients de la Haute-

Mauricie, PISCINES RÉAL LAMARRE a récemment ouvert un bureau à La Tuque. Un représentant, restant attaché en permanence à ce nouveau bureau, vous offrira les services qui ont fait de Réal Lamarre et de son équipe une valeur sûre "en piscine" dans notre région.

Une valeur sûre puisque leurs services ne se limitent pas qu'à la vente et l'installation de piscines creusées et hors-terre. En plus des spécialistes oeuvrant dans ces deux domaines, vous pouvez retrouver parmi les vingt-cinq employés de PISCINES RÉAL LAMARRE des experts de la préparation et de l'entretien. Que ce soit le remplacement de la toile usée, la réfection de votre piscine en béton ou de son contour endommagé, M. Lamarre sera en me-

sure de vous envoyer un spécialiste qui vous servira de son mieux.

Donc, si vous prévoyez acquérir pour la période estivale une piscine (creusée ou hors-terre) et / ou des meubles de patio, ou bien désirez recourir aux services de restauration offerts par M. Lamarre et son équipe, vous pouvez les rejoindre de la façon suivante. Rendez-vous au 2480, 93e rue à Shawinigan; ou bien téléphonez au 539-6677 ou le 1-800-567-7893). Gens de Trois-Rivières, de La Tuque et du Centre-Mauricie, PISCINES RÉAL LAMARRE est là pour égayer les jours accablants de notre court été. Et n'oubliez pas! La période idéale pour effectuer l'achat d'une piscine est le début du printemps (avril-mai). Pensez-y!

PISCINES

PISCINES «AQUA-BOIS»^{MD}



Nous osons défier la concurrence, en vous offrant un nouveau produit dans le domaine du loisir qui fera la joie de votre famille tout en alliant; élégance, beauté et esthétique dans le décor extérieur de votre propriété. Nous vous invitons à comparer! Optez pour la solidité, l'apparence, la durabilité, le prix abordable... et une eau beaucoup plus chaude! Choisissez la meilleure piscine hors-terre jamais fabriquée et offerte depuis l'invention de ce type de piscine.

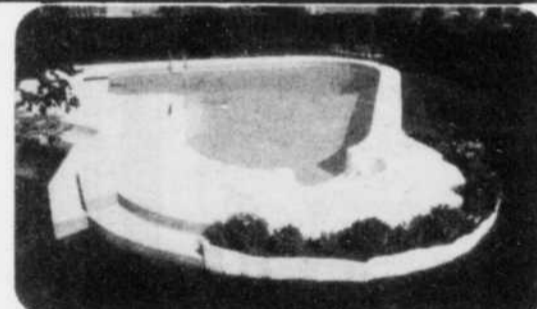
PISCINE CREUSÉE

en acier, béton ou polymère. Très grand choix de modèles et nous avons encore les meilleurs prix en 1988. Piscine creusée 7/11 garantie de 25 ans. Piscine Zinc 700, 17% plus de protection que tout autre acier sur le marché.



NOUVEAU

La piscine creusée de l'avenir en résine de synthèse. Très grand choix de modèles et nous avons les meilleurs prix en 1988. Piscine creusée garantie à vie.



- ESTIMATION GRATUITE
- PAS DE SOUS-TRAITANT

- NOUS INSTALLONS NOUS-MÊMES NOS PISCINES

Pour une installation impeccable et sans problème, une équipe de 25 hommes de très grande expérience.

Soumission détaillée, estimation gratuite à domicile.

Nous sommes dépositaires

Haugh's, Dauphin, Concorde, 7 / 11, etc...
POUR UNE PISCINE UN SEUL ENDROIT

HORS-TERRE:
Dauphin - Haugh's -
Concorde - 7 / 11

CREUSÉES:
Haugh's - 7 / 11
En acier ou en résine de
synthèse, en béton ou en
fibre de verre.

PISCINE DYNASTIE
GARANTIE 5-5-5



Plan mise de côté

PLAN DE
FINANCEMENT
DISPONIBLE
SUR PLACE

POUR VOUS
CONSEILLER,
Y'EN A PAS
COMME NOUS

**Piscines
Unies**

PISCINES RÉAL LAMARRE ENR.
2480, 93e RUE, SHAWINIGAN (coin des Hêtres)
539-6677

1644, BOUL. DUCHARME, LA TUQUE 523-2916



PROFITEZ DE NOTRE EXPÉRIENCE
ET DE NOS 8 ANS D'EXISTENCE

SANS FRAIS 1-800-567-7893

Membre de l'A.P.C.H.Q.

Les puits de lumière

Une façon simple et pratique de s'éclairer

L'installation d'un puits de lumière est probablement l'une des façons les plus simples et les plus pratiques d'éclairer une pièce.

Comme il est placé au plafond, le puits de lumière assure au moins quatre fois plus d'éclairage qu'une fenêtre de mêmes dimensions, et cela même pendant les mornes journées de l'hiver.

On trouve sur le marché des dômes en fibre de verre et des puits de lumière plats en verre. Ces deux modèles se vendent en troussees prêtes à installer, avec encadrements en aluminium galvanisé.

Spud Hodge, un commerçant spécialisé dans les puits de lumière prêts à poser, rapporte que même si leur installation n'est pas tellement compliquée, elle requiert néanmoins certains talents de menuisier, quelques outils et "beaucoup de patience".

Le plus compliqué, c'est de s'assurer que le cadre est placé correctement. Bien sûr, un livret d'instructions est fourni avec le matériel, mais il faut posséder un certain talent de menuisier pour réussir un beau travail, souligne l'architecte Paul Ohannessian.

Il est toutefois possible d'exécuter soi-même le travail moins compliqué et de demander l'aide d'un couvreur professionnel pour installer les cadres. "De cette façon, vous épargnez quand même de l'argent tout en évitant les coches mal taillées."

AU NORD

M. Ohannessian suggère de réfléchir longuement à l'endroit où vous désirez placer vos puits de lumière. "Ne vous contentez pas de les installer n'importe où dans le toit. S'ils font face au sud, les tapis et les meubles risquent de se décolorer

sous l'effet de la lumière, et la pièce sera inconfortable pendant l'été."

Selon l'architecte, les fenêtres faisant face au nord sont celles qui ont la meilleure orientation parce qu'elles laissent entrer une lumière indirecte.

Depuis quelques années, de plus en plus de fabricants s'intéressent aux puits de lumière, ce qui assure des meilleurs prix aux consommateurs. On peut acheter un petit dôme en fibre de verre pour environ \$50. Le puits de lumière plat mesurant 61 centimètres sur 122, et qui selon M. Hodge compte pour 80 pour cent des ventes, coûte moins de \$150. Le verre teinté, qui aide à prévenir la décoloration, coûte environ 10 pour cent de plus.

Pour un puits de lumière ouvrant, vous pouvez vous attendre à payer \$85 de plus à cause des charnières.

"Le fait d'ouvrir un puits de lumière peut rafraîchir une pièce rapidement en créant un effet d'aspiration", dit M. Ohannessian. Cependant, ajoute-t-il, si l'on vit dans un climat où les insectes sont nombreux, on fait peut-être mieux de songer à des fenêtres dans le toit.

"Elles coûtent plus cher que les puits de lumière, mais ce sont les seules auxquelles on peut ajouter des moustiquaires."



MAGNIFIQUES TERRAINS BOISÉS

DE 6 500 À 14 500 PI² PRÊTS À RECEVOIR LES CONSTRUCTIONS À PROXIMITÉ DE TOUS LES SERVICES



UNE QUESTION D'EXCLUSIVITÉ

Offrez-vous l'intimité d'un domaine privé dans un secteur résidentiel composé de grands terrains.

Venez découvrir un concept résidentiel unique en Mauricie: LE DOMAINE DES PRAIRIES, UN NOUVEL ART DE VIVRE, à l'avant-garde des projets immobiliers. Nos experts ont conçu ce projet pour vous qui aimez l'exclusivité.

ITINÉRAIRE: Autoroute 755, sortie Thibeau nord, 1er arrêt à droite rue du Parc jusqu'au projet domiciliaire.

Là où la qualité de vie est de rigueur!

DOMAINE Des Prairies

RENSEIGNEMENTS: 374-7176 ou sans frais 1-800-567-7819

UNE AUTRE RÉALISATION DE LA CORPORATION IMMOBILIÈRE MAURICIEUSE INC.

RÉALISEZ UN INVESTISSEMENT TOUT EN BEAUTÉ AVEC PÉPINIÈRE CORMIER DE ST-LOUIS-DE-FRANCE



FLEURISSEZ VOTRE PRINTEMPS!

Plantez des vivaces, des arbres et des arbustes.

Nous sommes producteurs d'arbustes et conifères, ainsi que de fleurs annuelles.

INFORMEZ-VOUS SUR LE Programme en 4 étapes



LA PELOUSE IDEALE

Voici un programme qui a fait ses preuves. Mettant en vedette les engrais à la S.C.U. de C.I.L., ce programme est conçu pour fournir une alimentation équilibrée à votre pelouse à intervalles réguliers. L'alimentation est prévue pour chaque stade de la croissance, au moment où l'herbe a besoin d'azote supplémentaire.

Pépinière
CORMIER

781, boul. St-Louis, St-Louis-de-France, Q.C. G8T 1E9 / (819) 376-3081



NOUVEAU SERVICE DE PLANS ET D'ESQUISSES D'AMÉNAGEMENTS PAYSAGERS, PAR UNE TECHNICIENNE DIPLOMÉE



TERRE ET MOUSSE DE TOURBE FUMIER DE MOUTON

NOUS VOUS OFFRONS TOUT CE DONT VOUS AVEZ BESOIN EN PRODUITS, SERVICES ET CONSEILS AFIN DE VOUS FAIRE PROFITER AU MAXIMUM DE VOS LOISIRS EN HORTICULTURE

PESTICIDES





PAUL BLAIS
propriétaire

TAPIS



PRÉLART



**Centre du
couvre-plancher**

(anciennement: le centre de liquidation, tapis-prélart)



MARIO POIRIER
gérant

SERVICES DE POSE, MESURES ET LIVRAISON



**TAPIS À COMPTER DE
COMMERCIAL**

5.95\$
vg²

**TAPIS SPÉCIAL
GAZON 6 pi**

2.75\$
vg²

**PRÉLART
SANS CIRAGE**

4.99\$
vg²

1^{re} QUALITÉ
CHOIX DE COULEURS ET MOTIFS

Ord.: 9,98\$ vg²

**LOT DE COUPONS
CONGOLEUM
À DES PRIX
TRÈS RÉDUITS**

PRÉLART DOMCO

Ord.: 10,95\$ vg²

5.95\$
vg²

TANT QU'IL Y EN
AURA
MODÈLES ET
COULEURS VARIÉS

Candide

3.00\$
la v²

REMISE*

Armstrong

Armstrong rehausse encore davantage la grande valeur dominante au Canada de ce couvre-plancher en vous offrant une remise de 2 \$ la verge carrée. Achetez 15 verges carrées ou plus* de Candide ou Regal Candide pour profiter d'un avantage remarquable. Hâtez-vous, car cette offre ne durera pas longtemps. Pour être admissible à la remise, vous devez acheter votre nouveau couvre-plancher Candide avant le 22 mai et le faire poser avant le 15 juin 1988. Les produits Candide et Regal Candide sont offerts en plus de cinquante couleurs et motifs - il y en a donc un qui conviendra parfaitement à vos besoins de décoration. Faites vite! Une fois que vous aurez vu la beauté du couvre-plancher Candide, vous serez convaincu qu'il représente la meilleure valeur au Canada! *Maximum admissible: 50 verges carrées.



GERMAIN BEAUDET
conseiller



YVON PROTEAU
conseiller



NORMAND MAILHOT
conseiller

379-6544



379-6544

2442, boul. des Récollets, Trois-Rivières

Un papier peint mal adapté

Le rêve transformé en cauchemard?

Après avoir dépensé argent et énergie pour acheter et poser un papier peint qu'ils trouvaient magnifique, nombre de bricoleurs ont découvert avec frustration que l'effet produit n'était pas du tout celui qu'ils escomptaient.

Quand on décide d'acheter du pa-

pier peint, il ne suffit pas de feuilleter les catalogues des fabricants; il faut aussi songer à l'effet que le papier choisi produira dans la pièce, dit Patrick Kennedy, directeur des relations publiques pour l'Institut de décoration d'intérieur de Colombie-Britannique, et lui-même déco-

rateur d'intérieur depuis 15 ans.

Une fois collé au mur, le motif d'un papier peint peut paraître très différent de celui du catalogue d'échantillons; c'est pourquoi il faut essayer d'imaginer le produit fini. Le motif et la couleur ne doivent pas être examinés séparément mais

comme un tout; plusieurs agencements de couleurs sur un même motif produisent des résultats différents.

QUESTION D'ESPACE

"Si le papier peint paraît très chargé, ce ne sera pas dû seulement au motif, mais aussi aux couleurs", dit M. Kennedy. Un motif chargé assorti à des couleurs très vives rapetisse une pièce, alors que le même motif assorti à des teintes douces produit l'effet opposé.

Selon M. Kennedy, certains motifs -carrés, cercles et autres formes géométriques- peuvent fatiguer l'oeil à la longue. Des cercles ou des carrés qui se répètent à l'infini peuvent transformer une pièce d'aspect agréable en un véritable cauchemar visuel.

On peut néanmoins laisser libre cours à son imagination à condition de bien examiner l'effet produit. Ainsi, il est possible de s'amuser à décorer un vestibule de façon originale, puisque personne ne s'y at-

tarde, dit M. Kennedy. "Mais il est essentiel de respecter le caractère et l'esthétique de la pièce à laquelle on destine le papier peint."

Un simple papier peint rayé peut être utilisé à peu près n'importe où. Les rayures verticales font paraître une pièce plus grande, alors que les rayures horizontales donnent l'impression de rapprocher les murs.

GRANDE VARIÉTÉ

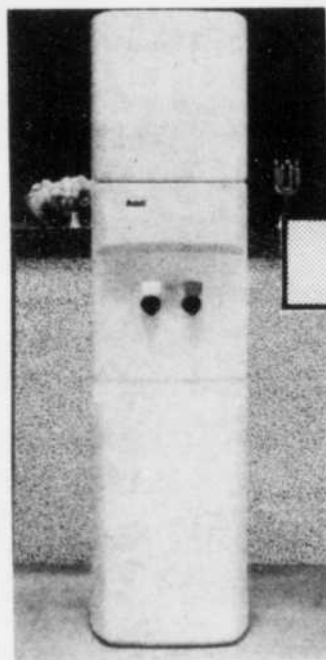
La variété des papiers peints offerts sur le marché est impressionnante; les bricoleurs n'ont qu'à choisir le modèle qui convient le mieux à leurs besoins -papiers à motifs, à apprêt de vinyle, etc.

"Il y a des considérations dont il faut tenir compte si on pose le papier peint dans une cuisine ou une salle de bains où il faudra nettoyer", dit M. Kennedy.

Dans les autres pièces, les chambres et la salle de séjour, par exemple, un papier peint ordinaire est suffisant.

L'eau de source naturelle **Radnor**

Tél.: 375-6797



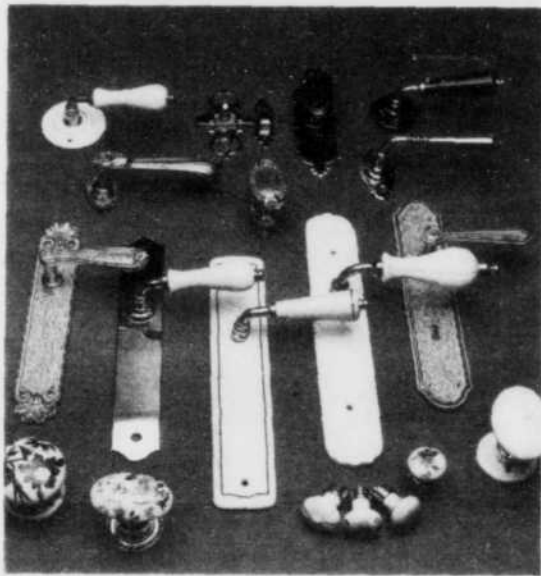
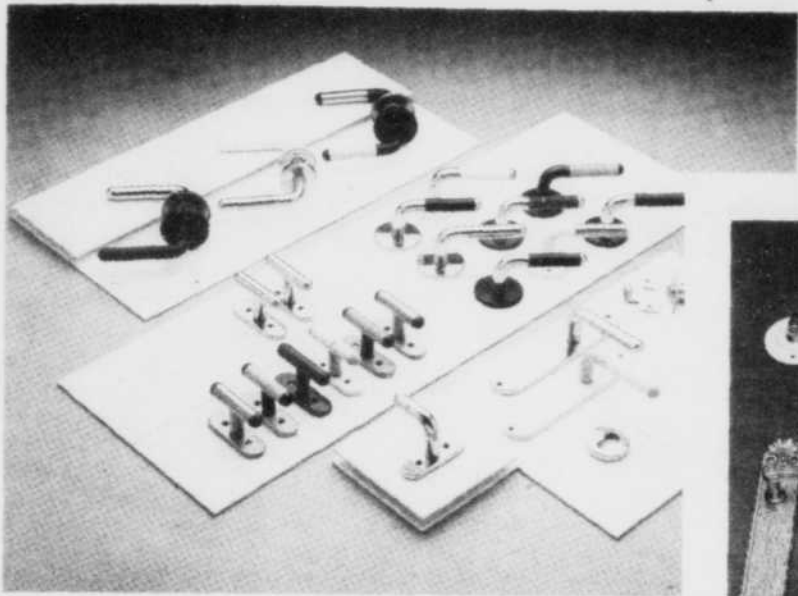
SERVICE DE LIVRAISON D'EAU
 • À DOMICILE
 • AU BUREAU • À L'USINE

Refroidisseur idéal pour cuisine moderne

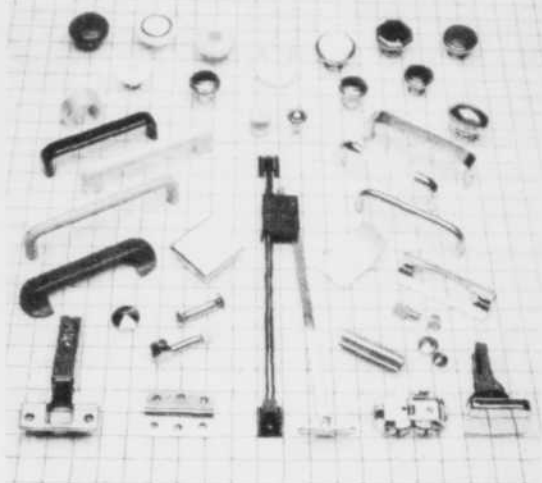
Aussi disponible chez votre
 ÉPICIER ou DÉPANNEUR
 en formats de **4** ou **18** litres

VENTE ET LOCATION
 DE
 REFROIDISSEURS D'EAU
 Nouveau modèle pour
 comptoir





ACCESSOIRES MODERNES
POUR MEUBLES

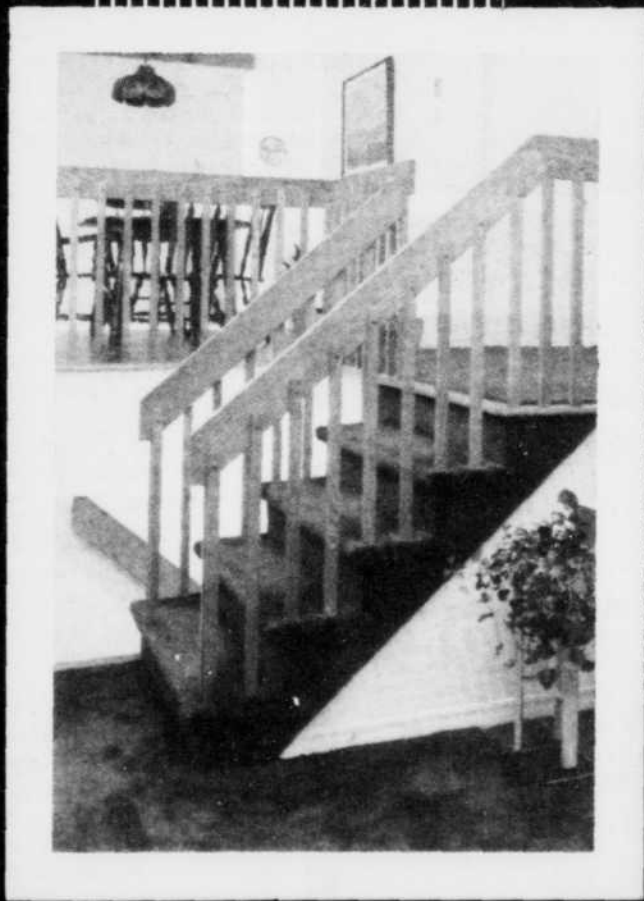


BOIS & DECORS

FACE AU CENTRE HORTICOLE DU CAP

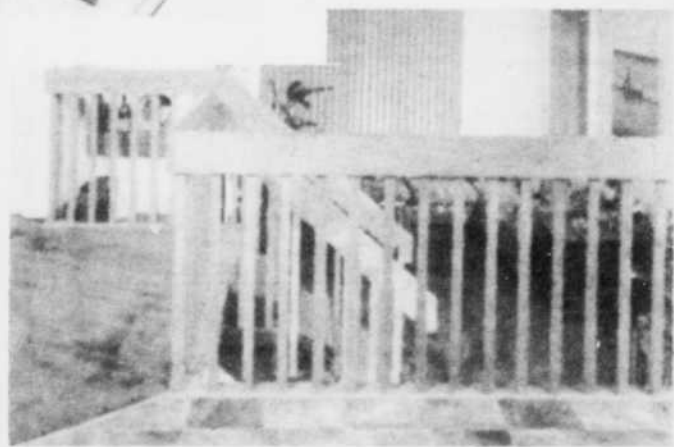
Autoroute 755 — sortie des Estacades,

330 Vachon, Cap-de-la-Madeleine Tél.: 378-5854



au
centre
de vos
PROJETS

on s'occupe
de tout ou
vous le faites
vous-mêmes



Piscines St-Louis:

Pour des produits bien pensés!

C'est finalement cette année que vous achetez votre nouvelle piscine? He bien, dans ce cas vous avez certainement déjà pensé aux experts de Piscines St-Louis de St-Louis-de-France car cette année ils célèbrent leur 10 anniversaire d'opération.

Ainsi, pour la circonstance le propriétaire, M. Réjean Boisvert, a entrepris d'installer ses activités dans de nouveaux locaux. Ces nouvelles installations comportent pas moins de 3,600 pieds carrés de surface répartis sur deux étages, et croyez-moi, le choix ne manque vraiment pas!

Pour bien comprendre toute l'ampleur des nouveaux locaux, précisons que M. Boisvert peut désormais se permettre d'y loger un inventaire supérieur à 300,000\$. Grâce à cet inventaire beaucoup plus important, il est désormais possible de se procurer

tout ce qui touche de près ou de loin au domaine de la piscine, sans devoir supporter d'interminables attentes.

Si les locaux sont nouveaux, le personnel ne l'est toutefois pas, et heureusement. Ainsi, lorsqu'on parle d'expérience, on ne se trompe pas en consultant les spécialistes de Piscines St-Louis. Ainsi, à lui seul, M. Boisvert est riche d'une expérience de plus de 17 ans dans le domaine de l'excavation et d'une dizaine d'années pour ce qui est des piscines. Cela en fait l'un des meilleurs installateurs en région.

Selon M. Boisvert: "Je ne me considère pas comme un vendeur, mais plutôt comme un conseiller. Ca ne sert à rien de vendre pour vendre. Moi, je veux que mes clients reviennent et, cette fois... avec un ami". Toute son équipe a donc le devoir d'appliquer cette



Les nouveaux locaux de Piscines St-Louis comportent une superficie de plus de 3,600 pieds carrés.

politique de la maison. Ils sont 15 employés et tous possèdent de 7 à 8 ans d'expérience à leur actif.

TOUT UN CHOIX

Chez Piscines St-Louis, on trouve absolument tout ce qui touche de près ou de loin au monde de la piscine. Ainsi, vous y verrez des piscines creusées dans tous les formats et modèles imaginables, sans oublier les très populaires piscines de surface; tel-

lement abordables. A cela, ajoutons les accessoires de piscines les plus variés et bien sûr les produits chimiques indispensables à l'entretien et au bon fonctionnement de votre installation.

Il y a aussi du nouveau cette année. En effet, il est maintenant possible de retrouver chez Piscines St-Louis de St-Louis-de-France toute la multitude des magnifiques meubles de jardin qui

sauront conférer à votre aménagement un aspect vraiment spectaculaire.

ET LES PRIX...

Pour vous convaincre que Piscines St-Louis offre les prix les plus intéressants, voici un petit exemple qui effacera tout doute de votre esprit.

Voilà donc ce que vous pouvez vous procurer pour aussi peu que 2,100\$ chez Piscines St-Louis. Vous obtenez: piscine de surface d'un diamètre de 24 pieds, test d'eau gratuit, thermomètre, trousse d'analyse, ramasse-feuilles, écumeur avec retour d'eau, manche télescopique de 8 à 16 pieds, aspirateur, boyau d'aspirateur, boyau à vidange de 25 pieds, échelle de "deck", "deck" de 5 x 6 pieds, une paire de crochets, "clips" et adaptateur avec arrosoir à pression, sable à filtreur, filtreur et moteur.

Tout cet ensemble vous est livré avec une garantie d'un an sur l'installation et le matériel, dans le cas d'une piscine de surface, et de 5 ans lorsqu'il s'agit d'une piscine creusée.

Evidemment, la garantie de base peut être prolongée, à loisir, si vous optez pour l'achat du programme des Piscines unies; regroupement auquel est affilié Piscines St-Louis.

De plus, si vous le désirez, Piscines St-Louis peut également vous offrir la possibilité d'un financement par le biais d'une institution financière.

Ainsi, si vous décidez de passer aux actes cette année et de vous procurer la piscine de vos rêves, adressez-vous à de vrais professionnels, c'est-à-dire aux spécialistes de Piscines St-Louis du 621 boulevard Raymond-Pépin à St-Louis-de-France. Vous pouvez également les rejoindre au téléphone en composant le 379-6374.

publi-reportage



L'ouverture officielle de Piscines St-Louis se faisait récemment en présence du maire de St-Louis-de-France, M. André Levasseur et de toute l'équipe des Boisvert: Réjean Boisvert, Carole, Pierrette et Chantal.



Autour de Réjean Boisvert, assis au centre, d'autres membres de son équipe: Claude Hamelin et Fernand Bureau. Derrière: Jean Dupuis, Michel Olsen, François Boisvert, René Trudel, Steve Young et Martin Leduc.

Des formes à découvrir

VENTE ET FABRICATION

- ARMOIRES - VANITÉS MEUBLES
- RAMPES - ESCALIERS
- MATÉRIAUX
- QUINCAILLERIE
- MOULURES
- ATELIER DE COUPE

HORAIRE
LUNDI AU JEUDI: de 9h à 17h30
VENDREDI: de 9h à 21h
SAMEDI: de 9h à 16h

le Modulier

FERME LE MIDI
Daniel Violy, prop.
6855, boul. Jean XXIII
Trois-Rivières Ouest
(819) 377-5550

TUYAUX DE PONCEAUX

acier ou plastique
toutes les grandeurs
disponibles.

LIVRAISON RAPIDE

JARDINS BAIE-JOLIE INC.

540, Baie-Jolie
Pointe-du-Lac
377-1226

Le King CHEZ NOUS C'EST VOUS !!

Le vrai manufacturier sur place à Trois-Rivières

PORTE PATIO 73 x 84

NOUS FABRIQUONS SUR PLACE PENDANT QUE VOUS ATTENDEZ LE SERVICE, ÇA NOUS CONNAIT!

le sur mesure - livraison 3 jours ça c'est du service

99⁹⁵ TISSU
à partir de

P.V.C. 69⁹⁵
à partir de

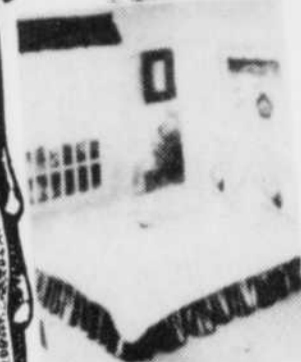
109⁹⁵ ALUMINIUM
à partir de

P.V.C. 79⁹⁵
rayé à partir de

TAPISSERIES GRANDE VENTE ÉCOULEMENT

À PARTIR DE **5⁹⁵** rouleau simple

COUVRE-LIT DOUILLETTE



Le plus vaste choix en magasin à Trois-Rivières

Service à domicile GRATUIT

par de vrais professionnels Confection de draperies à plus français **GRATUIT**

Le King garantit les plus bas prix au Québec si vous trouvez meilleurs prix ailleurs. Le King rembourse la différence



MANUFACTURÉ SUR PLACE

LE PLUS HAUT LIEU DE LA MODE

- Rideaux frangés
- Stores verticaux frangés
Choix de 20 couleurs

20% de réduction du prix de détail suggéré

LES CONNAISSEURS FONT AFFAIRE CHEZ LE KING L'ORIGINALITE ÇA NOUS CONNAIT

de vrais "Pro" à votre service, le choix le plus prestigieux c'est chez le King que vous le trouverez pour tous les goûts, styles et budgets.

TOILES DE FENÊTRES

ROULEAUX DE MÉTAL 1ère QUALITÉ FIBRE DE VERRE EN BLANC

Dimension en pouces	UNIS	FRANGES
28" x 70	19,95	24,95
37" x 70	19,95	24,95
49" x 70	26,95	34,95
55" x 70	29,95	44,95
64" x 70	38,99	49,99
73" x 70	43,99	59,99
78" x 70	62,99	77,99
85" x 70	73,99	87,99
97" x 70	83,99	98,99
109" x 70	99,99	115,99
121" x 70	116,99	126,99

Le seul vrai et unique manufacturier. **Le King** Grandeur Standard en stock

CENTAINES DE CADRES À ÉCOULER



de **5⁹⁵** à **23⁹⁵** DU CHOIX - DU CHOIX - HÂTEZ-VOUS

MAGNIFIQUES SUGGESTIONS DE CADEAUX

HORIZONTALS

Les escomptes à vous couper le souffle "LE VERSAILLE" À qualité égale Au plus bas prix en ville

STORES VERTICAUX PEINTS À LA MAIN

de l'originalité sur mesure

LE KING LE CENTRE DE DÉCORATION LE PLUS COMPLET LE SERVICE ÇA NOUS CONNAIT!

Le King de la Décoration

Heures d'ouverture: Jeu. vend. 9h à 21h
Lun. merc. 9h à 17h30 Samedi 10h à 17h

PLUSIEURS SUCCURSALES POUR MIEUX VOUS SERVIR

TROIS-RIVIÈRES
2462, BOULEVARD DES RECOLLETS
(819) 374-4144

André Gingras, prop.

AUTOROUTE 755
BOULEVARD DES RECOLLETS PARC INDUSTRIEL NO 1
BOULEVARD JEAN XXIII



CHEQUE PERSONNEL ACCEPTÉ

VISA

vo votre foyer

La cuisine:

Les contraintes propres à son organisation

1. SES EXIGENCES

L'espace réservé à la cuisine dépend d'abord du nombre de ses utilisateurs. Un célibataire a besoin de moins d'espace de rangement qu'une famille nombreuse. En outre, la cuisine peut inclure une salle à manger, être ouverte ou fermée.

Cela dit, la cuisine doit aussi être facile d'entretien, hygiénique, bien éclairée et jouir d'une température agréable.

L'entretien: on peut réduire l'entretien de la cuisine en employant des matériaux lisses, lavables, rigides et résistants aux chocs, à l'humidité et à la chaleur.

L'hygiène: il faut prévoir l'évacuation des eaux usées, des graisses, des fumées et des odeurs.

L'éclairage: puisque la cuisine est un lieu de travail, elle doit être bien éclairée, surtout au-dessus des comptoirs et de l'évier, par des tu-

bes fluorescents ou des lampes réglables et orientables.

La température ambiante: elle ne doit pas être trop élevée, car les appareils électroménagers dégagent, à l'heure des repas, un supplément de chaleur.

2. SON ORGANISATION

Le plan de travail: Dans la cuisine, il faut accorder une attention particulière au plan de travail qui

doit avoir une hauteur uniforme variant entre 32 et 34 pouces. Si le cuisinier est de haute taille, adaptez la hauteur du plan de travail à sa grandeur, cela épargnera bien des maux de dos.

Le plan de travail peut courir sur un seul mur (plan de ligne droite), sur deux murs (plans parallèles ou plan en L) ou sur trois murs (plan en U).

On peut aussi y intégrer un îlot de cuisine. De plus en plus, ce bloc central gagne en popularité. Fort esthétique, il offre une excellente solution au problème d'espace.

Les trois étapes d'un repas: Quelle que soit la disposition des plans de travail, ils doivent correspondre aux trois divisions du cycle de l'élaboration d'un repas: préparation des aliments, cuisson et nettoyage des ustensiles.

3. EN TOUTE SÉCURITÉ

Lors de la construction ou de la rénovation de la cuisine, il faut penser sécurité. N'installez jamais de prises de courant à proximité de sources d'eau, et n'utilisez jamais de matériaux fragiles, de tuyaux en mauvais état ou un système électrique défectueux.

Lorsqu'un consommateur désire rénover entièrement sa cuisine, il peut utiliser les services d'un décorateur qui le guidera, s'il connaît bien son métier, dans la conception de la cuisine et dans l'achat des matériaux. Il peut aussi faire appel à un architecte, surtout s'il lui vient l'idée d'éliminer un mur porteur (de charpente).

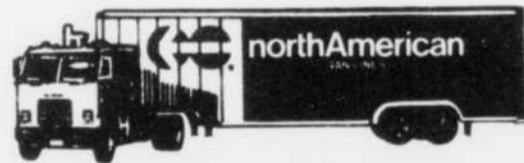
LES DÉMÉNAGEMENTS LAVERGNE INC.

DÉMÉNAGEMENT LOCAL & LONGUE DISTANCE
EMBALLAGE ENTREPOSAGE
ENTIÈREMENT ASSURÉ

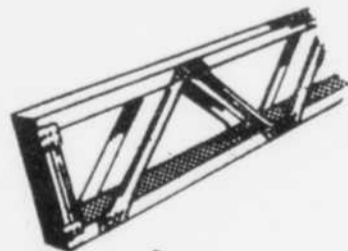
521 CH DES ERABLES
ST-GÉRARD-DES-
LAURENTIDES SHAWINIGAN 539-8321



northAmerican



TOITURE MAURICIENNE (82) INC



- RÉSIDENTIEL
- COMMERCIAL
- INDUSTRIEL
- AGRICOLE



NOUS METTONS LES
CHEVRONS SUR
LES MURS DE
VOTRE MAISON
SI POSSIBLE

374-8784

1970, ROUTE ST-MAURICE NORD
STE-MARTHE, CAP-DE-LA-MADELEINE



ESTIMATION GRATUITE À DOMICILE



LES PORTES ARCO INC.

Portes et fenêtres

525, de l'Escadrille, Cap-de-la-Madeleine

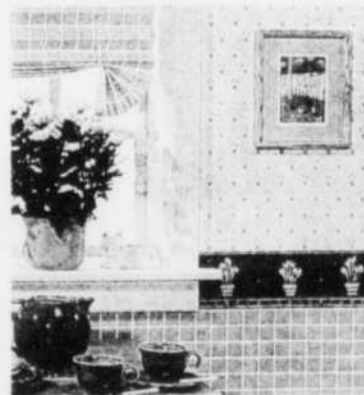
Tél.: (819) 378-ARCO
2726

LA DÉCORATION APPRIVOISÉE

RENOUVEAU CHEZ SOI

Pour être guidé vers un choix judicieux, profitez de notre service de consultation avant de faire vos achats.

- Stores verticaux et horizontaux.
- Couvre-lits
- Bibelots
- Sérigraphies, cadres et reproductions.
- Lampes décoratives
- Tapis, carpettes.
- Papier-peint.
- Dentelles
- Fleurs de soie



LYNE PERRON, CONSEILLÈRE EN DÉCORATION

SERVICE À DOMICILE

Colette
Fortin
DÉCORATION

Une visite
à notre
boutique
vous
convaincra

201, Rocheleau
Cap-de-la-Madeleine
373-3614

La salle de lavage

La salle de lavage devrait être assez grande pour contenir un évier, une lessiveuse et une sècheuse. Tous ces appareils qui doivent être raccordés à l'égoût, nécessitent des installations de plomberie, des prises de courant, un évier pour la sècheuse et un drain de plancher.

Selon le rôle secondaire que vous voulez donner à votre salle de lavage, il faudra aménager des tablettes pour les produits nécessaires pour la lessive, la couture ou le repassage. On peut aussi prévoir un coin pour installer un séchoir et une planche à repasser. Évidemment, il n'est pas nécessaire que ces deux articles soient obligatoirement utilisés dans la salle de lavage cela dépend du goût de chacun.

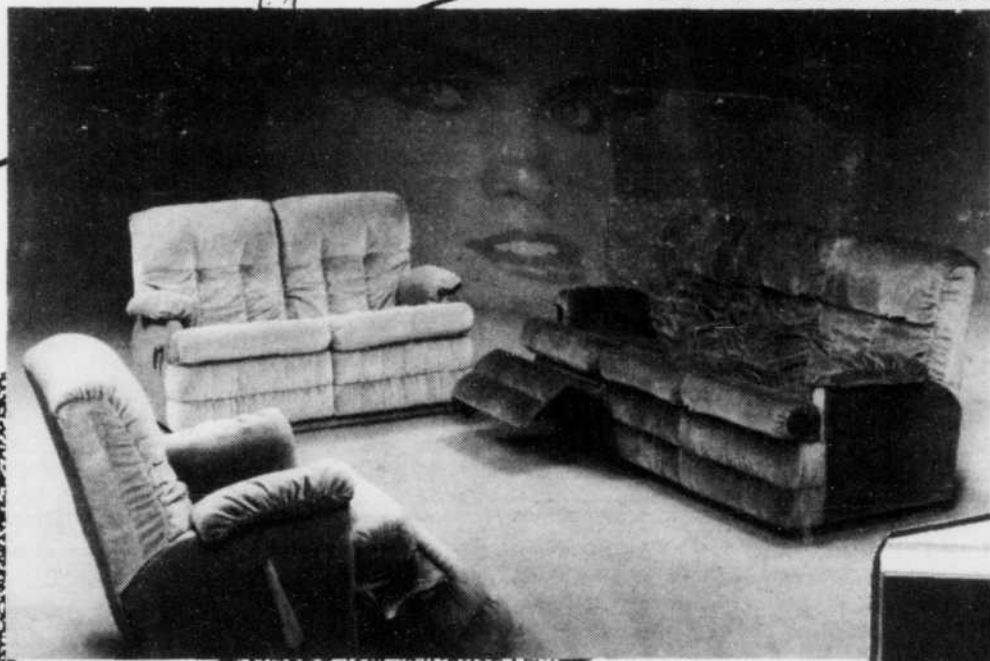
Si on a une aire de salle de lavage assez grande, on peut installer tout ce qui est utile pour un atelier de couture en permanence. C'est l'endroit idéal. Un lavabo peut servir au trempage du linge mais aussi à réparer toutes sortes de dégâts ou pour servir à nettoyer en partie les enfants qui reviennent de dehors ou les mains pleines de cambouis de monsieur.

Si l'espace disponible et les coûts le permettent, le lavage peut se faire aux étages, soit à l'intérieur ou à côté de la salle de bain. Cependant, cet aménagement comporte plusieurs inconvénients. Tout d'abord les effets de la vibration sur la charpente de la maison et les dommages toujours possibles du débordement de la laveuse.



**eublez votre vie
avec style**

SPÉCIAUX
à l'occasion de la
fête des Mères



1 150\$

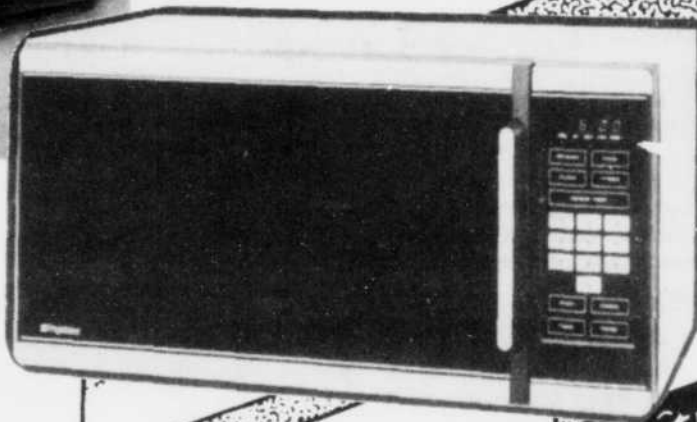
SOFA

3 PLACES À LEVIER
FAUTEUIL BERÇANT ET INCLINABLE
TISSU ACRYLIQUE

 **Frigidaire**

MICRO-ONDES

0,8 pi³, 700 WATTS
AVEC SONDE,
COULEUR BLANC



330\$

OUVERT LE LUNDI

C'est avantageux de se connaître

meubles *E.L.* Lefebvre

Plan mise de côté service de livraison

931, PRINCIPALE - ST-PROSPER (418) 328-3334

Prenez l'autoroute 40, sortie 236-direction route 159nord

vo
foyer

L'achat d'une maison, c'est sérieux

L'achat d'une maison, c'est sérieux. Voilà pourquoi avant de vous lancer dans une telle entreprise, vous devez au départ vous assurer que vous pourrez payer la propriété que vous convoitez, c'est-à-dire le terrain et la maison, cela sans dépasser trois fois et demie la somme totale de votre salaire annuel net, sinon vous risquez d'avoir quelques mauvaises surprises à long terme.

Maintenant, sortez votre calculatrice et faites le compte du remboursement de la dette hypothécaire, soit le capital et les intérêts; n'oubliez pas les taxes. Le tout ne devrait pas excéder 25 à 30% de votre revenu mensuel brut. Votre versement initial pour sa part devrait représenter à tout le moins 10% du prix d'achat.

Si vous rencontrez ces conditions, vous pouvez débiter les démarches auprès de votre institution bancaire et profitez de leurs conseils d'experts. Il est ensuite important de bien évaluer la propriété choisie et d'en faire une inspection minutieuse. La cueillette de renseignements auprès du propriétaire

comme le prix initial de la propriété, les réparations ou améliorations qui y ont été faites constituent une étape importante. Dans un second temps, il vous serait avantageux de connaître le mode de financement hypothécaire présentement en cours sur la maison et de jeter un coup d'oeil sur les contrats d'assurance, sur les factures de chauffage, d'électricité et d'entretien. Enfin, pour compléter votre analyse, il serait bon de vous rendre à la Corporation municipale afin de prendre connaissance du montant de l'évaluation foncière. On vous y renseignera sur les montants à payer pour la taxe foncière, la taxe de service et s'il y a lieu les taxes spéciales comme la "taxe de bienvenue". Une fois sur place, vérifiez si les règlements de zonage et de lotissement ont été respectés et informez-vous sur toute éventualité de modification de ces règlements par la Corporation.

Cela terminé, vous voilà maintenant prêt à signer une offre d'achat et à devenir un propriétaire heureux...

Le rêve réalisable...



L'OFFRE D'ACHAT

Il est important de savoir que les obligations légales et les engagements financiers débutent dès la signature de l'offre d'achat. Une offre d'achat sérieuse contient toutes les clauses nécessaires concernant:

- le prix de vente • l'identification de l'immeuble • le terrain et ses dimensions • la date d'ajustement des taxes • la date d'occupation • les droits des locataires (s'il y a lieu), ainsi que toutes les garanties légales auxquelles l'acheteur a droit.

LE CONTRAT NOTARIÉ

Le notaire effectue les recherches nécessaires et vous garantit ainsi un titre de propriété incontestable. Il vérifie: si votre vendeur est le vé-

ritable propriétaire • s'il a le droit et la capacité de vendre • si le conjoint ou d'autres personnes doivent consentir à la vente, etc. A l'aide du **certificat de localisation** il pourra vérifier si les dimensions du terrain son exactes: si la bâtisse est bien érigée sur le terrain vendu • si la maison a été construite conformément aux règlements municipaux et aux lois de zonage • si la propriété du voisin empiète sur votre terrain • si les fenêtres et les balcons répondent aux normes légales, etc. • s'il existe des droits de passage, etc. Le notaire rédigera après ces vérifications votre acte de vente, ce document une fois signé fera foi, preuve en main de votre nouveau statut de propriétaire.

Avant d'abattre un mur

Dans la rénovation, la disparition d'un mur agrandit les pièces et change considérablement l'ambiance de la maison. Un projet réussi exige une évaluation précise des coûts et des disponibilités vous permettant de réduire au minimum la durée des travaux. Le coût d'une telle rénovation dépend du type de mur à faire disparaître et du nombre de conduits et fils électriques à déplacer. L'identification d'un mur porteur occasionne des frais additionnels importants à cause de l'installation indispensable d'une nouvelle poutre de soutien.

Dans les maisons plus anciennes, le repérage d'un mur porteur n'est pas toujours facile. Il faut donc confier la tâche à un expert, architecte ou ingénieur. Un malheureux bricoleur de Montréal a vu, il y a quelques années, sa maison s'effondrer en éliminant le seul mur de charge de la bâtisse. S'il n'est pas possible de relocaliser la sortie dans un mur adjacent, son installation à même le plancher s'avère souvent la solution la plus simple.



DEPUIS 1944
**SERVICE COMPLET
 D'ENTRETIEN
 MÉNAGER**

Service Lavage
Soucy Inc.

Plafonds - Murs - Planchers
 Tapis - Vitres
 POUR

Édifices à bureaux - Industries
 Institutions - Commerces
 Hôpitaux - Maisons privées

Nous posons et enlevons fenêtres doubles

Estimation gratuite
376-3111
 764 BUREAU, TROIS-RIVIÈRES

SPÉCIAL "L'AMI MAURICE"

**ASPIRATEUR CENTRAL
"ASPIRATEX"**



Comprend:

3 sorties, 4 accessoires, 30 pieds de boyau, balai turbo CT-6. Garantie de 5 ans, pièces et main d'oeuvre. Taxe et installation.

699\$

Nous faisons aussi la réparation de toutes les marques d'aspirateurs. Service rapide et court.

Dépositaire des poêles BBQ "Sunbeam"

L'AMI MAURICE

**VENTE
 REPARATION**
 CARREFOUR
 TROIS RIVIÈRES OUEST
 373-7600

Avec l'arrivée de la saison plus chaude, c'est l'occasion de rénover; alors il est temps de penser faire affaires avec des spécialistes



G. DESCHÊNES
 & FILS INC.

MANUFACTURIER

RAMPES PRINCESSE
 EN ALUMINIUM

VENTE & INSTALLATION

ESTIMATION GRATUITE

621, Boul. Est LOUISEVILLE

(819) 228-2795

Sans frais de Trois-Rivières: 379-1121

Les appareils électroménagers

Les principales caractéristiques

Les appareils électroménagers constituent le cœur de la cuisine. Il en existe plusieurs modèles, qui diffèrent souvent entre eux par le nombre d'accèssoires dont ils sont munis. Pour s'y retrouver un peu, la revue "Protégez-vous" de l'Office de protection du consommateur a préparé un résumé des caractéristiques disponibles sur chaque appareil.

LA CUISINIÈRE ÉLECTRIQUE

Les cuisinières d'aujourd'hui sont offertes dans des dimensions standardisées, soient 24 ou 30 pouces de largeur, 36 pouces de hauteur et 26 ou 28 pouces de profondeur. Elles présentent toutes une construction identique, de qualité à peu près équivalente, et sont faites d'acier recouvert d'émail cuit.

Pour l'une ou l'autre, on retrouve la même série de caractéristiques de base: — quatre éléments chauffants, trois petits de 6 pouces et un grand de 8 pouces, commandés par des boutons de contrôle à plusieurs intensités de chauffage, avec lampe-témoin pour chacun;

— four à deux éléments superposés avec bouton de commande;

— deux grilles dans le four, ajustables à différentes positions;

— porte du four amovible avec hublot;

— panneau de commande avec cadrans de minuterie, lampe et prise de courant; fusibles placés sous le panneau de commande;

— lèchefrite, tiroir de rangement sous le four et quatre pieds en forme de vis pour l'installer au niveau. Les cuisinières de 24 pouces sont munies d'un four ordinaire, qui doit être nettoyé à la main, après usage. Les modèles de 30 pouces offrent aussi le choix du four ordinaire, ainsi que des modèles à four "auto-nettoyant", qui consomment beaucoup d'électricité mais évite la désagréable tâche du récurrage.

En plus des caractéristiques de base, on peut ajouter différents accessoires optionnels, d'utilité variable, moyennant un supplément.

LE RÉFRIGÉRATEUR

Trois éléments sont particulièrement importants dans la construction d'un réfrigérateur, soit: la durabilité du moteur, la solidité du châssis, et la qualité du compresseur. Mais comme ces

éléments sont intégrés à la construction interne de l'appareil, il est difficile de se faire une opinion valable sur leur qualité.

Avant de choisir, il faut s'assurer que les dimensions extérieures d'un appareil sont conciliables avec l'espace disponible dans la cuisine; vérifiez l'angle d'ouverture de la porte pour pouvoir sortir les tiroirs ou tablettes, si la porte est à gauche ou à droite, etc. Les plus petits appareils, 9 et 10 pieds cubes, ont en général 57 pouces de hauteur par 24 pouces de largeur et 28 pouces de profondeur. Les plus gros modèles à deux portes vont jusqu'à 66 pouces de hauteur par 36 pouces de largeur et 28 de profondeur.

Finalement, n'achetez pas un réfrigérateur dont le cubage total excède les besoins de votre famille.

LE FOUR MICRO-ONDES

Le four à micro-ondes peut accomplir quelques opérations plus rapidement qu'un four conventionnel, mais plusieurs autres opérations prendront le même temps; les préparatifs avant la cuisson compenseront largement les quelques minutes sauvées ça et là. Ces

appareils sont généralement de format réduit, et s'intègrent assez bien à des comptoirs de cuisine existant. Les familles où la femme travaille à l'extérieur apprécient la rapidité de la cuisson, même si le four micro-ondes ne peut remplacer le four traditionnel. Son utilisation demande certaines précautions élémentaires.

La principale caractéristique du congélateur consiste à pouvoir préserver, pendant de longues périodes, des quantités importantes de victuailles qui resteront congelées à température constante. L'achat d'un congélateur se justifie mieux par l'utilité que représente sa grande capacité de rangement et par l'autonomie d'action qu'il procure dans la planification et la préparation des repas, plutôt que par les économies réalisables par l'achat en grandes quantités.

Les besoins d'entreposage de nourriture varient d'une famille à l'autre, mais il est intéressant de constater que, dans la majorité des cas, les gens ont tendance à choisir un congélateur plus grand que celui qui répondrait à leurs besoins réels.

**NE VOUS IMPROVISEZ PAS DANS LE BÉTONNAGE,
FAITES AFFAIRES AVEC DES EXPERTS...**

**C'EST PAS PLUS CHER,
BIEN AU CONTRAIRE !**

**QUALITÉ
SOLIDITÉ
RAPIDITÉ
DURABILITÉ**

SERVICES:

**AGRICOLE,
RÉSIDENTIEL,
INDUSTRIEL,
COMMERCIAL.**



BÉTON LAURENTIDE INC.

Trois-Rivières (819) **377-3737** Shawinigan (819) **539-6461**

Léandre Couture et fils

Depuis 23 ans à votre service

Avec le retour des beaux jours, peut-être avez-vous le goût d'enjoliver votre demeure, de lui donner un petit air coquet. Pour ce faire, il n'y a rien de mieux que d'y installer de superbes auvents provenant de chez Léandre Couture, 6865 boulevard Jean-XXIII, à Trois-Rivières-Ouest.

Un auvent, c'est la solution parfaite pour donner à votre résidence un cachet qui la rendra unique. Mais, en plus d'être très esthétique à tous points de vue, l'auvent joue un rôle pratique non négligeable. En effet, l'auvent protège l'intérieur de la maison contre les effets néfastes du soleil. Ce faisant, l'auvent protégera vos meubles et vos couvre-planchers contre la décoloration ou même les brûlures causées par le soleil.

Mais aussi, l'auvent contribue à améliorer la fraîcheur à l'intérieur lors de ces chaudes journées ensoleillées d'été, en coupant une importante portion des rayons solaires.

Par ailleurs, les auvents ne sont pas uniquement réservés aux résidences, puisqu'un nombre de plus en plus important d'entreprises commerciales y ont recours, de même que de nombreuses institutions à caractère public.

PAS SEULEMENT DES AUVENTS

Léandre Couture et fils n'est pas seulement synonyme d'auvents. En effet, Léandre Couture fabrique également tout ce qui est fabriqué de toile, en partant du garage portatif pour l'hiver, jusqu'au garage ou hangar d'avion, en passant par la toile de tente et la grande tente pour banquets et noces, sans oublier les fameux auvents lumineux.

UNE MANUFACTURE

Plusieurs ne le savent pas, mais Léandre Couture et fils c'est aussi une importante manufacture de plus de 8,000 pieds carrés où sont réalisées toutes les étapes de la fabrication de la vaste gamme des produits signés Léandre Couture.

A cette manufacture on coupe et coud les toiles, soude les poteaux d'auvents et de structure de tentes roulottes; bref on y fait tout.

Il s'agit d'une entreprise qui embauche plus d'une quinzaine de personnes, oeuvrant aussi bien dans la fabrication, la vente, l'installation, la réparation des produits de toile.

23 ANS D'EXISTENCE

Léandre Couture et fils, c'est aussi une entreprise qui fonctionne depuis maintenant 23 ans. Voilà un gage de qualité et de satisfaction garantie.

Fondée en 1955 par M. et Mme Léandre Couture, la compagnie a vu défiler en ses murs, à un moment ou l'autre, les quatre enfants de la famille qui y ont exercé les rôles les plus divers. On pense ici à Claude, Danielle, Gilles et Louise. Actuellement, ce sont Claude et Danielle qui travaillent à temps plein à l'entreprise familiale.

LOCATION DE TENTES

Parmi la multitude de services offerts par Léandre Couture, celui de la location de grandes tentes pour banquets et noces est sans contredit le plus spécial. En effet, n'est-il pas merveilleux d'assister à

une noce ou un banquet à l'extérieur, sous la tente. Voilà de quoi conférer un cachet inoubliable à ces événements aussi importants.

IMPORTANTE EXPANSION

En raison de la demande sans cesse croissante pour ses produits,

mais également afin d'offrir un service encore meilleur, la famille Couture entend procéder, vers la fin de l'été, soit vers le mois d'août, à une expansion d'importance. En effet, on procédera à un agrandissement de près de 5,000 pieds carrés de la

manufacture, portant la superficie totale à plus de 13,000 pieds carrés.

Voilà une entreprise qui a à coeur sa clientèle et qui n'hésite pas à passer à l'action dans le but de lui offrir toujours plus de satisfaction.

Donc, pour tout ce qui touche de

près ou de loin à la toile, même la réparation, c'est avec de véritables spécialistes qu'il faut transiger, c'est-à-dire ceux de Léandre Couture et fils, 6865 boulevard Jean-XXIII, Trois-Rivières-Ouest (377-4388).

publi-reportage

LES AUVENTS

Résidentiel Commercial

POUR DONNER UN CACHET À VOTRE RÉSIDENCE, POUR VOUS PROTÉGER DU SOLEIL, LES AUVENTS... C'EST CE QU'IL VOUS FAUT.

TISSUS GARANTIE 5 ANS CONTRE DÉCOLORATION DUE AU SOLEIL

DEPUIS PLUS DE 20 ANS, LA COMPÉTENCE PARLE... POUR LA QUALITÉ ET LE SERVICE UN SEUL NOM

Léandre Couture & Fils Inc.

VENTE ET RÉPARATION AUVENTS, TENTES, SACS DE BUANDERIE, TOUT ARTICLE EN CANEVAS, GARAGES EN TOILE

6865, Boul. Jean XXIII, Trois-Rivières-Ouest
Tél.: (819) 377-4388

FABRICANT D'AUVENTS LUMINEUX