

sports

PROGRÈS-ÉCHO cahier B

Boutique **BOZAR** inc.

4 EST, ST-GERMAIN RIMOUSKI

MATERIEL POUR ARTISTES
BANDES DESSINÉES
REPRODUCTION D'OEUVRES D'ART
CARTES DE SOUVENIRS
CARTES POSTALES

724-6515

Souvenirs de 1979

par René Alary

Dans quelques jours l'année 1979 sera chose du passé. De multiples événements auront marqué la scène de l'information dans notre région. Le domaine sportif ne fait pas exception à la règle. Nous allons tenter, dans ce papier de remémorer ce qui a marqué la scène sportive au cours des 12 derniers mois.

Le point saillant aura certes été la présentation d'un dossier relatif à la présentation des Jeux du Canada à Rimouski en hiver 83. Les quatre derniers mois de l'année auront vu une centaine de personnes se lancer dans cette aventure qui connaitra son dénouement en février prochain. Bien des choses ont été dites à ce sujet mais chose certaine, et il faut le répéter, Rimouski part sur le même pied que les trois villes qui lui font face dans ce dossier. On doit maintenant se croiser les doigts et espérer. Nos chances sont bonnes, c'est encourageant.

La mort du hockey intermédiaire est un 2e point qui retient notre attention. On s'est certes aperçu que les dirigeants des équipes avaient pris la mauvaise direction en embauchant les "importés" qui sont coûtés chers et qui à la limite auront tué ce calibre de hockey. L'intermédiaire est définitivement viable dans notre région mais il faudra emprunter une autre direction. C'est à souhaiter, pour 80, que l'on pourra mettre sur pied un circuit régional et ainsi faire revivre les rivalités naturelles entre les villes de l'est.

Toujours dans le domaine du hockey, mais cette fois au niveau junior "B", l'année 79 aura été à l'image de son organisation, une image propre et fonctionnelle. Ce circuit a atteint un degré de qualité qu'on ne peut négliger.

Là où on peut être inquiet, c'est au niveau de l'équilibre des forces. Des villes comme Mont-Joli et Amqui, défavorisées en ce qui a trait aux maisons d'enseignement,

de l'année en hockey dans la région. Le dossier du junior majeur en est un autre qui a retenu l'attention des observateurs rimouskois. On se rappelle que Rimouski est

du président Claude Roy est à retenir. Pour ce qui est du baseball mineur, la participation des "66" midget dans la ligue Québec Métro est certes l'élément à retenir.

mentionnons le titre canadien remporté par le club "Eden de Rimouski". De plus, un membre de cette équipe, Diane Alary, a été nommée le meilleur joueur de ballon sur

études et à travers cela il trouve le temps de s'entraîner en vue de sa participation aux Jeux Olympiques de Moscou l'été prochain. On se souvient aussi de la fête dont il fut le héros alors que ses concitoyens lui ont remis quelque \$6 000.

En sport scolaire, on peut mentionner l'excellente représentation des nôtres à l'échelle régionale et provinciale. Individuellement, il ne faudrait pas oublier le championnat provincial en badminton remporté par Mario Fillion et Alain Proulx.

La présence du CLEQ dans la région est un autre élément qui retient l'attention. Le congrès annuel, le méritas régional, les nombreuses réalisations ne sont pas sans laisser une très bonne impression.

La démission de Pierre-Paul d'Anjou comme directeur du service des loisirs de la cité de Rimouski est à souligner également. Son remplaçant, Luc Boucher, entrera en fonction en janvier.

Voilà ce qui au cours des 12 derniers mois, a ressorti de la scène sportive rimouskoise. Il est évident que nous n'avons pas scruté toutes les disciplines. Le ski, le golf, le curling, le cyclisme sont autant d'activités qui ont vu quelques uns de leurs adeptes se signaler. Quoiqu'il en soit, on peut être certain que 1979 aura été pour toutes les disciplines pratiquées chez nous, une année positive et enrichissante à tout points de vue. Et c'est ce qui compte.

1980 nous réserve beaucoup de surprises, des victoires, des défaites. Que la nouvelle année vous apportent, amateurs de sport, la réalisation de vos plus grands désirs et de vos aspirations.

A tous, bonne année 1980.



Rimouski

du 9 au 20 février 1983

Jeux Canada Games

pourront-ils longtemps tenir le coup? Le classement prouve hors de tout doute une disparité importante. On se doit d'être inquiet pour le futur. Les organisations de ces deux équipes travaillent très fort pour faire du hockey de qualité. Ils réussissent et c'est tant mieux. Mais le fera-t-on longtemps?

Concernant le hockey mineur, 1979 fut l'année du Spartak bantam. Première équipe de la région à obtenir un titre provincial, cette vaillante équipe a remporté à peu près tout ce qui était possible. Championne du tournoi bantam de Rimouski, celui de Sherbrooke, finaliste à Baie-Comeau et champion de la saison régulière de la ligue inter-rives, voilà quelques uns des fleurons à la couronne de l'équipe

venu à un cheveu d'obtenir la concession des Remparts de Québec. L'affaire du majeur chez nous aura captivé notre intérêt durant plusieurs semaines.

Du hockey, passons au baseball. La calibre senior aura connu une bonne saison. A sa 2e année, la ligue rimouskoise a montré une augmentation dans le calibre de jeu. 79 apporta également une nouvelle franchise ainsi que l'obtention du championnat provincial dans notre ville l'été prochain. La nouvelle acquisition est Saint-Fabien.

Le baseball junior a aussi connu une saison sans embuche. Trois Pistoles et Matane ont le mieux paru tandis que l'on pouvait noter un calibre de jeu en progression. La démission

Leur performance, plus que louable, une 2e place, est à souligner.

Le football collégial également connu une bonne saison. Cette dernière a débuté en retard mais finalement, elle s'est avérée positive sur plusieurs points de vue. La domination des Spartiates et de Daniel Doucet retient particulièrement mon attention.

Les difficultés du club le "Fleur de Lys" de la ligue de crose junior du Québec est un autre fait à signaler. Le passage du juvénile au junior aura été fort difficile. L'avenir est présentement sombre d'ailleurs. On ne peut garantir l'avenir de cette équipe pour le moment. L'avenir nous dira ce qui se passera pour les adeptes de cette discipline.

En ballon sur glace,

glace au Canada, du côté féminin.

Quelques performances individuelles ont également retenu l'attention. On n'a qu'à penser à Louise Chiasson et Roland Paquet qui se sont distingués en patinage artistique, de même qu'au duo Saint-Pierre.

Marie-Josée Cloutier est une autre athlète de la région qui s'est illustrée, cette fois-ci en judo. On se rappelle également, le rendement exceptionnel de Johanne Roberge en patinage de vitesse.

Pierre Harvey est un monsieur qu'il ne faut pas oublier quand on se rappelle les événements des 12 douze derniers mois. Ses nombreuses performances sont dignes de mention. Il vient d'être nommé l'athlète de l'année à Québec. Il poursuit ses

Le joueur de la semaine

MICHEL PARADIS
Spartak midget

31 modèles de velours, autant de jeans.

Le joueur de la semaine

MICHEL TREMBLAY
Éperviers midget



Analyse des Feuilles d'Erable

A la suite de ces propos, Labonté n'est pas content

En cette première moitié de saison, René Alary a rencontré l'instructeur Gilles Labonté des Feuilles d'Erable, afin de faire l'analyse de son équipe et de brosser un tableau sur chaque joueur qui complète son personnel. A la suite des déclarations de M. Labonté, on peut conclure facilement pourquoi les Feuilles d'Erable sont présentement en difficultés.

MARC RIBAUT: "Il a connu un camp d'entraînement respectable en plus de porter l'équipe en début de saison, alors que ça n'allait pas trop bien en défensive. Il a permis à l'équipe de pouvoir accumuler plusieurs points importants même s'il a eu des problèmes vers le 6e match de la saison, probablement suite à un manque de concentration".

MARCEL LEBEL: "J'espère que les jours meilleurs sont à venir car il n'a pas figuré comme nous l'avions espéré. Il se décourage vite et en plus

d'être souvent blessé, il est souvent blessé dans son orgueil."

RENAUD DELISLE: "N'a pas donné ce qu'on attendait de lui. Nous avions cru qu'il pratiquerait plus souvent. Peu mobile mais costaud, il aurait été utile contre les grosses équipes mais il n'a pas joué contre elles. Ne pratique pas souvent en raison de ses études. S'il veut se mettre en forme, il aidera l'équipe".

RICHARD TIMMONS: "A connu un camp extraordinaire, autant dans



Marcel Lebel.



Carol Roy.



Denis Michaud.



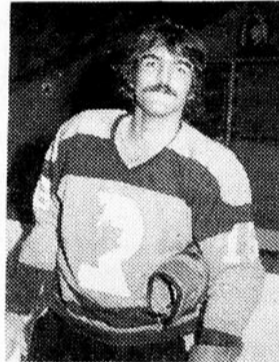
Guy Plourde.



Jean-Marc Pineau.



Dominique Lepage.



Patrice Lepage.



Dany Potvin.

Suite à la page B-3



Meilleurs souhaits à l'occasion

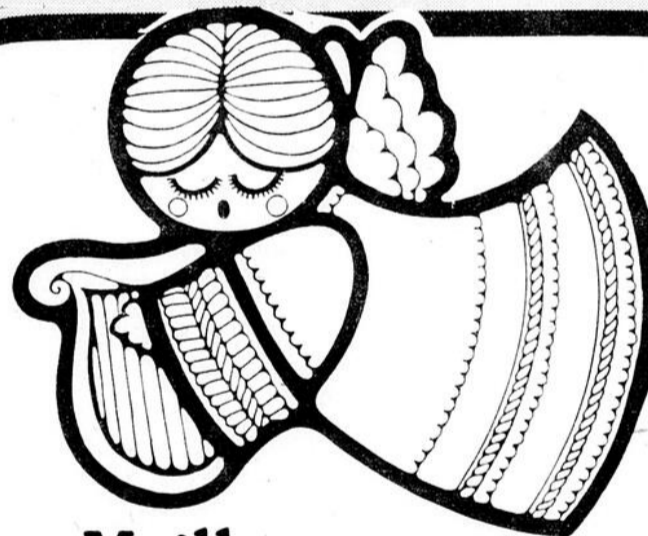
de la

Nouvelle Année

**RIKI
CONSTRUCTION
INC.**

ROLAND LEVESQUE,

448 CATHEDRALE, RIMOUSKI
723-3772



**Meilleurs vœux
à l'occasion
du Nouvel An**

Nous profitons de l'occasion pour remercier tous nos clients et toute la population pour leur magnifique encouragement.

L'Association des Marchands et la direction.
La Grande Place

CENTRE
COMMERCIAL
**La grande
place**

ENTREE NORD:
BOULEVARD RENE-LEPAGE
ENTREE SUD:
RUE ST-GERMAIN EST

Heures d'ouvertures
Lundi, mardi, mercredi
jeudi, vendredi: 9h30 à 21h00

Analyse des Feuilles d'Erable

Suite de la page B-2

la chambre que sur la glace. Son leadership a paru immédiatement. On l'utilise partout et il réussit assez bien. Timmons est l'homme clé en motivation sur les joueurs.

JEAN-MARC PINEAU: "Camp d'entraînement difficile et il n'a pas été capable de faire le "swing" entre le midget et le junior. Il était le meilleur dans le midget et il a peut-être cru que ce serait aussi facile dans le junior. Lui seul peut se faire valoir"

MARIO DEJOIE: "Il a débuté l'année en ne frappant pas et en se promenant sur la glace. Nous lui avons lancé un ultimatum que s'il ne se servait pas de son physique, qu'il prendrait la direction des estrades. Il a réagi positivement à ça et depuis plusieurs matches, il s'avère un bon joueur."

NORMAND RUEST: "Oh, Normand Ruest! Il aurait du connaître une moitié de saison plus productive que ça. Il a peut-être manqué un peu de motivation. Le travail? Les amours? Lorsqu'il se présente au hockey, il ne semble pas toujours penser à ça en premier lieu. Camp d'entraînement fantastique. J'espère qu'il va se retrouver en seconde moitié."

DENIS MICHAUD: "Ne joue pas le style dont il est capable. Denis ne peut pas toujours pratiquer et en plus, il fut blessé, ce qui ne l'a pas aidé. S'il retrouve son style qui est de frapper l'adversaire, il serait utile à l'équipe."

SERGE GOBEIL: "N'a pas changé beaucoup et il ne donne pas la rondelle plus qu'il ne le faut. Il a donné une couple de bons matches. Lorsqu'il revient à son ancien style, il ne passe pas la rondelle. A eu ça trop facile depuis le bantam et il a perdu une bonne année midget. Il pourrait être plus agressif, dans notre zone et devant les buts. A l'attaque, pas trop de problèmes, il porte bien le disque."

S Y L V A I N TREMBLAY: "Comme les Feuilles d'Erable il connaît des hauts et des bas. Quant il dort pas, ça va bien mais quant il dort, ça va moins bien. Il joue bien quand il est prêt



Serge Gobeil.



Normand Vallières.



Sylvain Tremblay.



Mario Dejoie.



Marcel Pouliot.



Harold Leblanc.



Michel Létourneau.



Normand Ruest.

mentalement. Quant il se promène sur la glace, il est dans une mauvaise partie. Joueur à caractère défensif. Devrait connaître une bonne deuxième moitié. Il a l'air motivé."

CAROL ROY: "Il a toujours été un défenseur à style ouvert et il force toujours le jeu. Il réussit de temps en temps mais contre des gros manieurs comme les Pelletier, il éprouve parfois des problèmes. Il devrait se concentrer à jouer en défensive pour notre équipe où il pourrait être l'un des bons arrières de l'équipe."

DOMINIQUE LEPAGE: "Une surprise! Toujours vaillant. Pas gros mais il a beaucoup d'ardeur au jeu. Une perle en désavantage numérique. Il produit beaucoup plus qu'on pensait. Patineur assez rapide, il peut motiver les autres par son ardeur au jeu."

MICHEL LÉTOURNEAU: "Normalement, le général de la défensive. A connu de bons matches en début de saison. Il a connu une baisse en même temps que toute l'équipe. Il n'est pas revenu au point où il était. Si Létourneau se replace avec Roy et Ribault, la défensive va redevenir étanche. Son rôle est d'être le leader à

la défensive."

MARCEL POULIOT: "Bon camp d'entraînement aux parties locales mais à l'extérieur, les coins de bandes sont peut-être trop dangereux pour lui. Difficile à convaincre que ce n'est pas plus dangereux qu'à domicile et en plus, il a été blessé. Marcel peut jouer dans le junior, s'il veut être agressif dans les coins."

HAROLD LEBLANC: "C'est pas un compteur né mais c'est d'une utilité sur une équipe. Il n'y a rien qui l'impressionne. Il est fort en défensive et bon patineur mais il manque un peu de sens du jeu. Un joueur qui est utile et que le travail devrait récompenser en deuxième moitié."

PATRICE LEPAGE: "Excellent camp mais blessé par la suite. Il a débuté la saison en force mais il manque un peu d'agressivité. Il a des problèmes dans notre zone et à l'attaque, c'est tel que tel. Devra se remplacer."

GUY PLOURDE: "Personne ne le voyait dans l'équipe. Ce n'est pas un Bobby Orr ni un "pas bon". C'est un joueur moyen qui fait ce que tu lui demande. Des parties ou ça frappe, ça fait bien. Manie assez bien la rondelle mais il a des problèmes dans des parties

n'est pas en forme mais il est plus, moins "timé" que pas en forme. Il s'adapte tranquillement et il frappe beaucoup l'adversaire. A toujours été un bon joueur et il donne beaucoup de motivation à ses coéquipiers. On a besoin de joueurs comme ça. Je pense qu'il est plus dangereux à l'extérieur."

NORMAND VALLIERES: "Normand n'a pas eu la chance de nous montrer ses talents en saison mais on utilise Vallières lorsque Ribault manque. Sauf à Rivière-du-Loup, les autres parties auxquelles il a pris part, il a bien fait. Devrait nous aider car il travaille bien et il est capable de jouer dans la ligue."

DENIS LAVOIE: "Retourner dans le juvénile en raison d'un léger manque d'esprit d'équipe. Travaillait plus ou moins à la hauteur son talent. Après une grave blessure dans le juvénile, il aide les Sabres à accumuler des points. Denis pourrait être appelé à débiter un match dans un avenir proche."

René Alary.

CETTE OFFRE SE TERMINE LE 28 DÉCEMBRE 79

SPECIAL DU MOIS

MISE AU POINT de votre voiture.

Pour souligner l'arrivée de ce nouveau service nous vous offrons gratuitement l'analyse de la performance du moteur de votre voiture.

Venez rencontrer nos spécialistes



LEO SAVARD

GILMOND BEAULIEU

Nous nous engageons à effectuer un entretien professionnel à tous les points de vue, n'effectuer que le travail nécessaire et le changement de pièces que vous autorisez, vous remettre toutes les pièces usées aux fins de votre vérification.

Pose de bougies neuves
Pose d'un rotor neuf
Vérification des conducteurs des bougies, du chapeau d'allumeur, de la bobine d'allumage
Réglage de l'allumage
Vérification de la compression du moteur
Réglage du mélange explosif du carburateur, au talent

Vérification du filtre à essence
Vérification des courroies
Vérification de l'élément du filtre à air
Vérification des boyaux du système de refroidissement
Vérification du fonctionnement de la soupape de recyclage des gaz de Carter
Vérification de la batterie

NOUS POSONS DES PIÈCES

CHAMPION

ECHLIN

La plupart des voitures pièces et main d'œuvre comprises

32.⁹⁵ pour voitures 4 cylindres

38.⁹⁵ pour voitures 6 cylindres

44.⁹⁵ pour voitures 8 cylindres

CHANGEMENT D'HUILE
GRAISSAGE ET FILTRE

SPECIAL
8.⁸⁸

NOTRE PREOCCUPATION, C'EST VOTRE SATISFACTION

ALIGNEMENT CHALIFOUR
401 Est St-Jean-Baptiste
Rimouski

HEURES D'OUVERTURE
De 8:00 à 17:00
du lundi au vendredi

Donnez généreusement!



La Fondation des maladies du coeur



Moi, & magasine en Ville

Comme à tous les ans,

BOUTIQUE Vertige

débuté l'année en faisant sa

GRANDE VENTE APRES NOEL

Cette année encore, chez

BOUTIQUE Vertige

TOUTE LA MARCHANDISE

EST RÉDUITE DE **40%**

LOT DE CHANDAIS à 5.⁰⁰

et un autre à 9.⁹⁵

De plus, LOT DE ROBES
est réduit à 19.⁹⁵

LA VENTE DÉBUTE LE
MERCREDI 27 DÉCEMBRE à 9h du matin.

N'oubliez pas, faites vite.

Le personnel et la direction de Boutique Vertige profitent de l'occasion pour présenter à leur clientèle et à toute la population de Rimouski leurs vœux de bonheur et de prospérité pour l'année qui vient.



A DEUX PAS DE CHEZ NOUS!

BOUTIQUE Vertige

170, de la Cathédrale
Tél.: 722-7022
Carmen Bélanger prop.

GRUPE
CENTRE-VILLE



Spartak 5 Eperviers 3

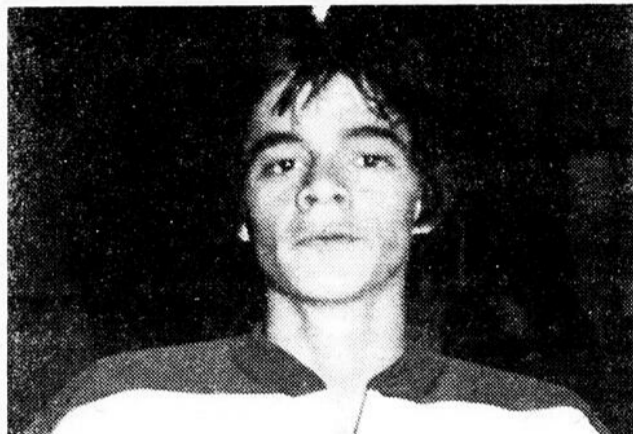
Michel Paradis explose: 5 buts

Il y avait longtemps que les deux équipes midget rimouskoises de la ligue de développement inter-rives n'avaient pas gagné et l'occasion était idéale pour l'une d'elles de sortir de sa série de défaites.

C'est finalement le Spartak qui a retrouvé le sentier de la victoire et ce, au compte de 5-3 sur les Eperviers. Eux qui ont gagné leurs 6 premiers matches (5-0-1) n'ont pas savouré un gain depuis ce temps.

Michel Paradis s'est avéré la vedette incontestée de la soirée y allant d'une performance de 5 buts. Celui qui s'est signalé depuis le début de la saison comme le joueur le plus utile à cette équipe n' pas fait mentir sa réputation de franc tireur déjouant 5 fois les gardiens Gino O'Amours et Jean-Guy Lalonde.

Il a eu la complicité de ses coéquipiers pour réussir pareille exploit. On n'a qu'à penser à Paul Morin, un joueur honnête et infatigable qui a



Michel Paradis.

amassé 4 passes.

Ce que tous attendaient, le réveil de l'attaque du Spartak est donc survenu lors du dernier match de l'année 79. C'est de bon augure pour la deuxième moitié de saison.

Yves Vézina du Spartak a bénéficié d'un lancer de punition que lui a octroyé l'officiel Camille Ouellet. Vézina a raté son tir quand il a perdu le contrôle du disque devant Gino D'Amours qui a remplacé Jean-Guy Lalonde pour l'instant de ce tir.

Pour ce qui est des Eperviers, Michel Tremblay, qui connaît une excellente période à l'attaque, a inscrit deux buts, l'autre allant à Daniel Pouliot. Claude Lemay a poursuivi son travail en amassant trois passes au cours de la rencontre.

Une fois de plus, les Eperviers présentaient un alignement incomplet de seulement 10 joueurs en plus des 2 gardiens. René Alary

Bantam

Le Spartak facilement

Le Spartak et les Eperviers de division bantam se sont affrontés mercredi dernier dans la cadre d'un match hors-concours au pavillon sportif.

La rencontre a été disputée à sens unique, le Spartak dominant très nettement le jeu pour finalement s'en sortir avec une victoire

relativement facile de 5-2. Le Spartak a marqué trois buts en troisième pour s'assurer ce gain.

Ghislain Gagnon a d'abord ouvert le pointage au profit des gagnants quand il a marqué à 19 secondes complétant une stratégie de Joel Girard. Robin Poirier a

créé l'égalité deux minutes plus tard.

Un seul but fut inscrit en 2e et il fut l'oeuvre de Girard sur une passe de Gagnon.

Puis, en 3e, Roger Dejoie a marqué à 46 secondes portant le compte à 3-1. Danny Brisson a ajouté un autre but pour le Spar-

tak avant que Denis Langlois ne déjoue le gardien réserviste Robin Blais qui a joué tout le match pour la formation dirigée pour l'occasion par Denis Mercier et Roger Jodoin.

Renaud Chassé a complété le pointage bien involontairement quand Richard Banville a fait

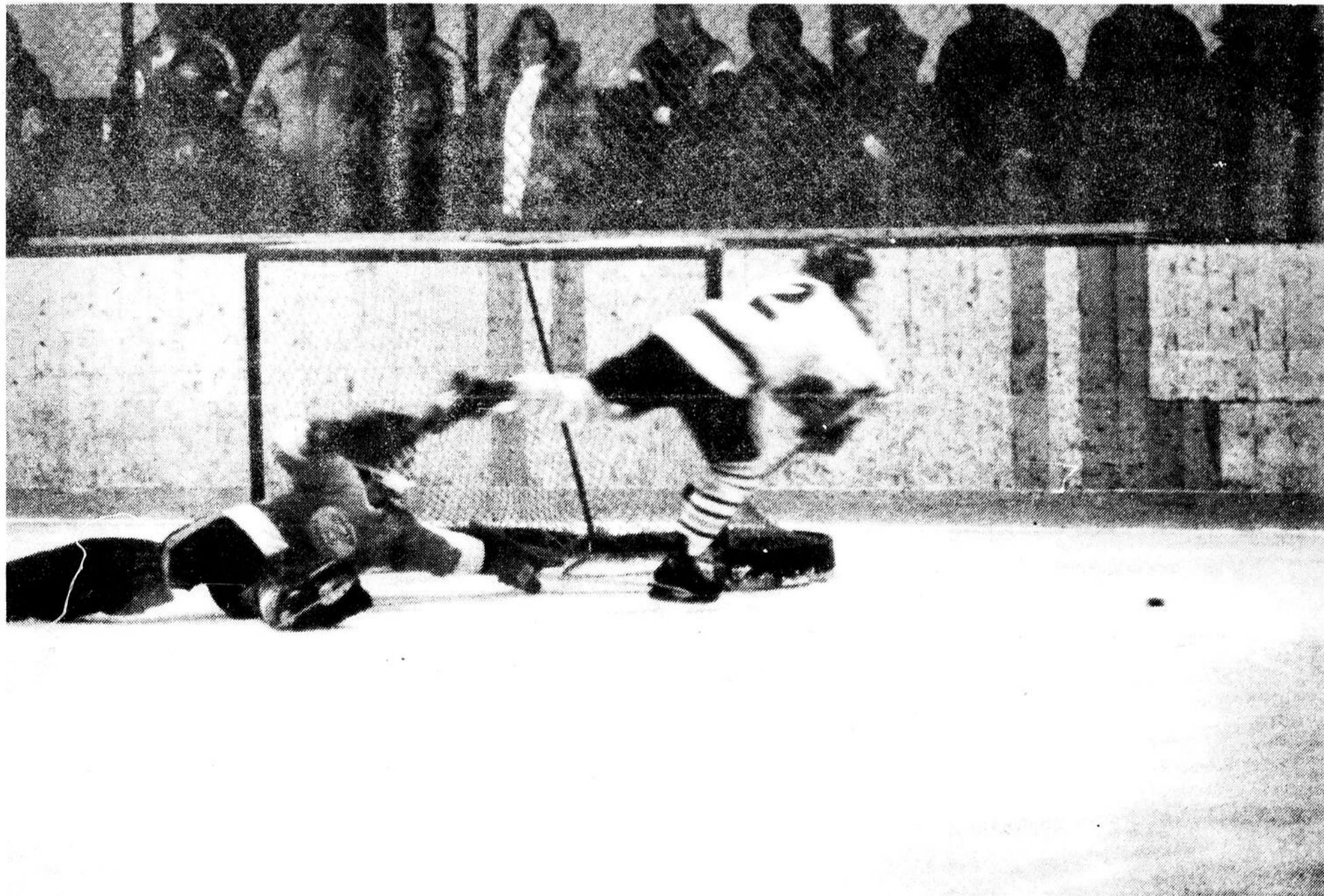
un faux geste en lançant lui-même le disque dans son propre filet.

Le Spartak a démontré plus de rapidité et son jeu de passe était à point. Le rendement de sa troupe a fait grandement plaisir à Jean-Pierre Dionne. Son équipe a une dure lutte à livrer après les fêtes

pour aspirer aux séries éliminatoires.

Il reste encore 6 programmes réguliers entre Spartak et Eperviers après les fêtes et les résultats de ces joutes pourraient fort bien décider de l'avenir du Spartak en ce qui a trait aux séries.

René Alary



Pee-wee

Doucet blanchit les Eperviers

Le Progrès-Echo, Rimouski, mercredi 26 décembre 1979

Les deux formations rimouskoises de la ligue inter-rives se sont affrontées dans le cadre d'un programme hors-concours mercredi dernier au pavillon sportif.

En division pee-wee, le match s'est soldé par un verdict de 1-0 en faveur du Spartak. Stéphane Lavoie a été l'unique buteur de la formation du gérant Jolande Tremblay. Il a marqué au

milieu de la 3e période déjouant Eric Roy qui ne pouvait rien faire contre un puissant tir du poignet dans la partie supérieure du filet.

Quelques minutes avant ce but, le Spartak avait manqué une excellente opportunité de s'inscrire au pointage quand Sylvain Levasseur a profité d'un lancer de punition accordé par l'officiel Noël Bouchard quand

Levasseur a été accroché par derrière alors qu'il se dirigeait seul au but. Le no 4 du Spartak n'a finalement pas lancé, perdant le contrôle du disque devant le gardien qui refusait d'obéir aux feintes de l'attaquant.

Jean-Pierre Doucet a enregistré le blanchissage pour le Spartak. a fait face à 10 lancers dont quelques uns assez difficiles comparativement à 13 pour le gardien Eric Roy des Eperviers. La performance de Doucet arrive à un bon moment suite au rendement ordinaire des deux cerbères Spartak lors du dernier voyage à Sept-Îles et Port-Cartier.

Du côté des Eperviers, la rencontre de mercredi dernier aura été la dernière pour Donald Dufresne qui comme on le sait maintenant a été cédé au Spartak en retour de deux joueurs fort prometteurs pour l'an prochain. Lui qui a rendu de loyaux services aux Eperviers pendant 1 an et demi aura présenté à ses supporteurs une dernière performance de qualité.

René Alary



Meilleurs Voeux

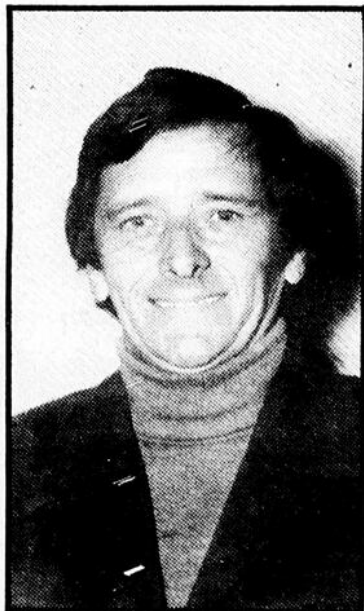
Puissent les fêtes apporter à chacun de vous, joies et bonheur. Que le Nouvel An procure à toute la population, santé et prospérité

MERCI

À tous nos clients de nous avoir accordé leur confiance en cette année qui se termine, et nous espérons pouvoir vous servir encore mieux en 1980...

Passez de Joyeuses Fêtes!

Votre agent ESSO



Votre agent Guy Proulx vous souhaite de Joyeuses Fêtes et tient à remercier sa clientèle de l'appui qu'elle lui a donné tout au cours de l'année qui se termine.



Nous vous garderons bien au chaud.

Bérubé & Bérubé Raboin, Bellavance et Raboin

Notaires

Joseph Bérubé b.a.ll

Pierre Bérubé b.a.ll

M. Charles Gosselin ll.l. édu

Notaires

Conseillers juridiques

RONALDO RABOIN LL.B.

LOUIS BELLAVANCE LL.L.

GILLES RABOIN LL.L.

30, rue de l'Évêché est, Rimouski 723-2342

320, rue Saint-Germain est
Suite 302
Rimouski

Tél.: 723-3127

L'activité physique? Pourquoi faire?

C'est connu, depuis d'une décennie, la société tente de réduire au minimum le travail physique quotidien. Il suffit de regarder autour de nous pour constater la prolifération d'appareils électriques ou électroniques qui veulent faciliter notre tâche. La publicité nous incite constamment, derrière l'étendard de l'aisance, de la facilité, à diminuer notre implication physique au détriment (ça on ne le dit pas) de notre bien-être général. Cela vous surprend peut-être d'apprendre qu'il serait préférable pour notre organisme de travailler plus fort physiquement?

Eh bien oui! Il y a des avantages à couper le gazon soi-même, à pelleter l'entrée du garage, à se brosser les dents sans la brosse électrique, à monter et descendre les escaliers, à promener le chien, à changer le poste de la télévision sans utiliser la commande à distance, et il y en a bien d'autres.

Le corps humain a été conçu pour bouger. C'est la seule machine qui, selon les experts, se casse si on ne l'utilise pas. Bien plus, son fonctionnement s'améliore fort efficacement au fur et à mesure où on l'utilise. Loin de l'endommager, l'usage l'entretient. Parlez-en à vos grands-parents.

La répercussion de l'utilisation régulière du corps humain se traduit pour les professionnels de l'activité physique (éducateurs physiques) du Québec, par une bonne condition physique. Jetons un peu de lumière sur cette notion bien à la mode.

La condition physique?

Une bonne condition physique permet à l'organisme d'accomplir les tâches quotidiennes avec vigueur, promptitude, sans fatigue excessive. Plusieurs facteurs déterminent cette bonne condition physique.

Un système de transport de l'oxygène efficace permet de poursuivre, sans fatigue excessive, un effort physique le plus longtemps possible. Ceci se traduit par l'augmentation de la capacité de travail accompagnée d'une diminution de l'énergie requise. En somme l'organisme peut en faire plus et à meilleur marché.

Les activités oxygénantes comme la marche, le jogging, le ski de fond et plusieurs autres favorisent une plus grande et une meilleure assimilation de l'oxygène inspiré.

La force et l'endurance musculaires permettent d'effectuer sans courbatures désagréables le lendemain, diverses tâches quotidiennes: déblayer l'entrée après une tempête de neige; changer un pneu; transporter les sacs de

nourriture; descendre la tondeuse au sous-sol; l'été, les travaux de jardinage, et combien d'autres...

La bonne condition physique favorise un pourcentage correct de tissus gras dans le poids corporel. Une bonne condition physique résultant de la pratique régulière d'une activité physique favorisera le contrôle du poids corporel. Les biscuits qui accompagnent le jus de fruits au milieu de l'après-midi ne laisseront pas de séquelles désagréables chez une personne physiquement active. La règle du contrôle du poids est relativement simple: consommer autant de calories que la quantité ingurgitée.

Une bonne posture et le placement juste du bassin facilitent l'exécution des mouvements (soulever une boîte, fouiller les armoires, etc.) et réduisent le risque de blessures lors d'un travail physique. Combien de douleurs au dos (au niveau lombaire) sont le résultat d'un mauvais placement du bassin? Et les maux dans le cou, causés par des épaules arrondies?

Provenant d'une tonification musculaire adéquate, une posture correcte favorise le fonctionnement des organes, réduit la fatigue, améliore la coordination, l'équilibre et la mobilité des segments.

La condition physique d'un individu est aussi caractérisée par sa capacité de relâchement et de relaxation. Vous le savez, l'accumulation de tension nerveuse, provoque l'exaspération, les ulcères d'estomac, plusieurs troubles digestifs et bien d'autres problèmes. Une bonne condition physique réduit les répercussions sur l'organisme des stress de la vie courante. Elle permet à un individu de recouvrer un état salutaire de calme, de détente, et d'oublier ses soucis quotidiens.

En somme, c'est simple, une bonne condition physique rajoute de la vie à nos années.

Et maintenant que faire? Vous comprenez maintenant l'importance d'une bonne condition physique, pourtant, vous doutez de pouvoir y arriver. Vous êtes sédentaire depuis combien d'années? 5.. 10.. 15.. 20 ans? Il n'est jamais trop tard pour commencer.

Le plus difficile est d'en prendre l'habitude. Profitez et recherchez toutes les activités qui s'offrent durant la journée. Marchez un peu plus, montez les escaliers au lieu d'utiliser l'ascenseur, choisissez un loisir actif qui vous plaît (le tennis, le ski de fond, le cyclisme, la raquette, la randonnée pédestre et il y en a d'autres). Vous ver-

rez dans quelques semaines, vous aurez développé des "automatismes d'activités physiques".

Pourquoi s'imposer des courbatures? Commencez tranquillement. L'activité physique ne représente pas une nouvelle forme d'esclavage. Souvenez-vous il n'est pas nécessaire que ce soit douloureux pour être bénéfique, un sentiment de bien-être doit accompagner toute forme de dépense d'énergie. Le rôle de la femme

Les agences de publicité rendent la femme responsable d'environ 80% des achats d'une famille. C'est elle qui voit au bien-être général des siens. Jour après jour elle les nourrit, les habille, suggère des formes de loisirs, s'occupe des études des plus jeunes, en somme, elle exerce une influence considérable. Pourquoi ne profiterait-elle pas de son statut reconnu pour faire prendre conscience à sa famille (le père aussi) de l'importance de l'activité physique

régulière? Il est tout aussi indispensable pour l'enfant qui grandit, de surveiller son développement biologique autant que l'intellectuel. Elle entend une discussion sur le sujet à la radio, à la télévision, pourquoi ne reprendrait-elle pas en famille au souper? L'éducation familiale, c'est important, ne la conserve-t-on pas toute la vie?

Les psychologues vous diront et vous le constatez tous les jours: les enfants imitent les parents.

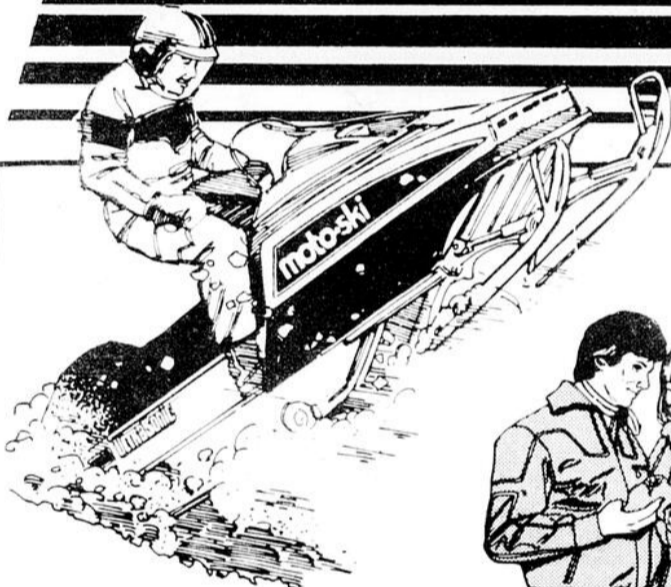
Profitez-en, montrez-leur de bonnes habitudes de vie. Emmenez-les prendre une marche, allez avec eux au terrain de jeux. Même si vous les trouvez plus calmes devant la télévision, ne sont-ils pas plus beaux, plus rayonnants, remplis d'énergie après un exercice? Et votre mari...?

Le slogan de Kino-Québec vous le dit bien: •Va jouer dehors•

VOTRE SANTE S'EN SENTIRA MIEUX!

55C DE RIVIERE DU LOUP ET VOTRE JOURNAL

1980 Venez les voir!



Vestes Safari (hommes et femmes)



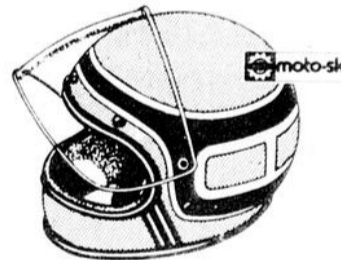
Ensemble Algonquin (femmes)



Ensemble en cuir Le Coureur/
Bavette de sécurité Le Coureur/
Ensemble en Nylon Le Coureur (hommes)



Bottes de motoneigistes



Casques Moto Ski

MORNEAU SPORT

723-8681

Rte 232 Ste-Odile

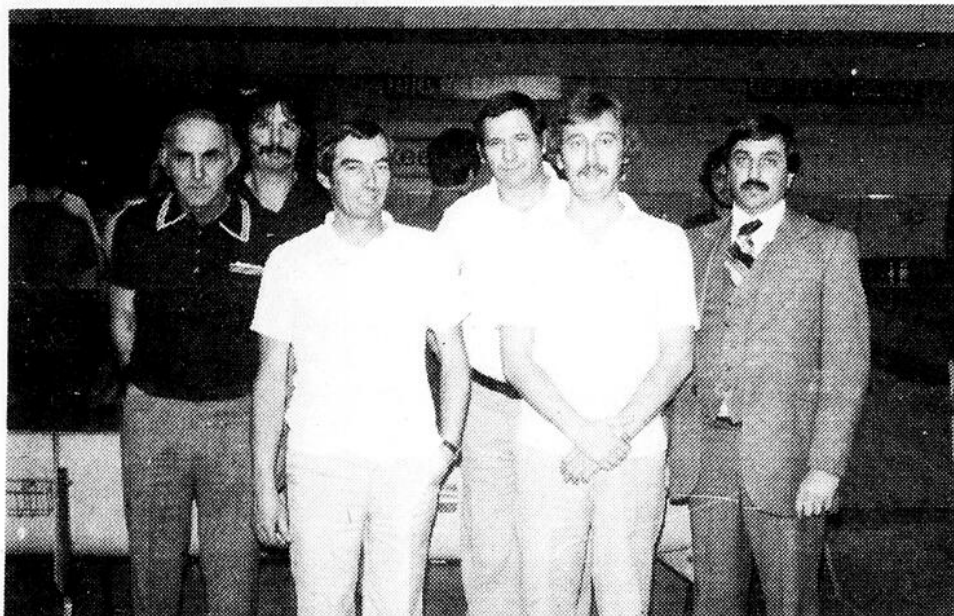


moto-ski

Richard Blais "joueur du mois"



Richard Blais reçoit un sac de Roland Duranceau.



L'équipe de Place masculine Jean Beaulieu: Yvon Lachance, Raynald Lavoie, Eddy Arseneault, Raymond Arseneault, Pierre Lepage et Pierre-Paul D'Anjou.

La Ligue de quilles O'Keefe masculine "A" a mis fin à ses activités en 1979, avec la présentation de son dernier programme, qui s'est tenu le 17 décembre dernier. Ainsi, EBEQ Ltée. a eu raison de l'Auberge Saint-Germain au compte de 7-0 tandis que Immeubles & Placements J.A. répétait l'exploit de 7-0, devant Marcel Duchesne.

Dans les autres rencontres, Place masculine Jean Beaulieu a eu raison de C.F.L.P. 5-2 pendant que le Bar au Gourmet faisait de même face à Boutique Rive-Sud.

Le plus haut simple de la semaine a été réalisé par Pierre Saint-Laurent de Boutique Rive-Sud avec 216 tandis que Gaston Fortin obtenait le plus haut triple, avec un compte de 570. Au niveau de l'équipe, le plus haut simple a été fait par Immeubles & Placements J.A. avec 884 tandis que EBEC Ltée. y allait du plus haut triple avec 2593 quilles.

Ainsi, à la mi-saison, le plus haut simple à date a été accompli par Maurice Lévesque (254) et le plus

haut triple par Viateur Poirier (661). Le plus haut simple déquie est allé à EBEQ Ltée. (969) et le plus haut triple à EBEQ Ltée. avec 2727 quilles.

Pour sa part, Richard Blais de Immeubles & Placements J.A. a été désigné le "Joueur du mois de décembre" et il s'est vu remettre un sac

de voyage de Roland Duranceau de la Brasserie O'Keefe (voir photo). Il a roulé des triples de 532-541 et de 566 pour une moyenne de 182.1

A noter que la deuxième partie du calendrier se mettra en branle à compter du 7 janvier prochain.

J-C Leclerc

EQUIPES	PARTIES	QUILLES	POINTS
Auberge Saint-Germain	42	35,863	65
Marcel Duchesne	42	35,458	56
Bar au Gourmet	42	34,712	55
EBEQ Ltée.	42	34,795	51
C.F.L.P.	42	34,721	51
Immeubles & Placements J.A.	42	33,640	39
Boutique Rive-Sud	42	33,631	38
Place mas. Jean Beaulieu	42	33,662	37

JOUEURS	MOYENNE
Denis Michaud (Auberge St-Germain)	184.41
Viateur Poirier (EBEQ Ltée)	179.40
J-Guy Pineau (Marcel Duchesne)	176.11
Bob Janelle (Marcel Duchesne)	175.22
Pierre St-Laurent (Boutique Rive-Sud)	173.23
Gilles Méthot (Bar au Gourmet)	172.19
Yvon Lachance (P. masculine J. Beaulieu)	172.13
Rénauld Plante (Bar au Gourmet)	171.15
Daniel Dionne (C.F.L.P.)	170.22
Réjean Turcotte (Marcel Duchesne)	170.14
Gaston Fortin (EBEQ Ltée)	170.10
Maurice Lévesque (Marcel Duchesne)	170.1

MAINTENANT OUVERT

**VENTE ET RÉPARATION
COMMERCIALES ET INDUSTRIELLES
DE RADIATEURS
DÉMONTAGE
ET
REMONTAGE
SUR LA VOITURE**

**RIMOUSKI
RADIATEUR INC.**

169 A Boul. Ste-Anne, Pointe-au-Père
Gérard Lavoie, propriétaire

722-4622 ÉDIFICE GARAGE GAËTAN BROCHU 722-4622



**mouvement
des caisses populaires
desjardins**

HEURES D'OUVERTURE

La Caisse Populaire de Rimouski
23 ouest, rue Évêché - Succ. Cooprix - succ.
Saint-Pie-X - 333 boul. René Lepage - 350,
Cathédrale
Lundi le 24 décembre 1979 10h00 à 12h00
Mardi le 25 décembre 1979 fermé
Mercredi le 26 décembre 1979 fermé

JOYEUX NOËL
Lundi le 31 décembre 1979, 10h00 à 12h00
Mardi le 1er janvier 1980, fermé
Mercredi le 2 janvier 1980, fermé

**BONNE ET HEUREUSE
ANNÉE**

Le Comptoir de Service Au Cégep sera
fermé du 24 décembre au 9 janvier
Ouvert le 10 janvier 1980 aux heures
habituelles
Fermé du 11 janvier au 18 janvier 1980



ANDRÉ BOUCHARD



ANDRÉ LÉVESQUE



BERNARD DIONNE



JACQUES LAVOIE



FRANCE LABBE



CHARLES ALBERT

Club alpin de Val-Neigette

Gagnon présente ses entraîneurs

Jacques Gagnon est entraîneur en chef du club alpin. Il compte seize années d'expérience dans l'enseignement du ski. De plus, il est un diplômé de niveau IV de l'Alliance des moniteurs de ski du Canada et de niveau III de la Fédération canadienne des entraîneurs de ski. Jacques Gagnon compte une dizaine d'années d'expérience comme entraîneur de compétition. Il est tout un morceau pour le club alpin de Val-Neigette et sa capture fera un grand bien au club de ski.

Charles Albert s'est joint à Jacques Gagnon l'automne dernier. Il compte une dizaine d'années d'expérience dans la pratique du ski alpin. Il a en main, son diplôme d'entraîneur de niveau II de la Fédération

"Ski-Québec". De plus, Charles possède 5 ans d'expérience de l'enseignement de la compétition. Un homme d'affaires et un sportif, il est connu de tout le monde à Rimouski et il n'a que des amis.

Bernard Dionne agira comme entraîneur de l'élite. Il possède 15 ans d'expérience de la pratique du ski alpin. Il a pratiqué le ski de compétition durant 6 ans et il en sera à sa 2e saison comme entraîneur à l'élite de la station de ski de Val-Neigette. Un autre diplômé de la Fédération "Ski-Québec", cette fois-ci de niveau I, comme entraîneur, il est également officiel au niveau I. Il poursuit présentement ses études à l'Université du Québec à Rimouski, en administration.

Jacques Lavoie apportera son aide cette année à un groupe de skieurs d'âge juvénile. Il pratique le ski alpin



JACQUES GAGNON

depuis 8 ans, en plus d'avoir fait un an de ski de compétition. Il en sera à sa deuxième saison comme entraîneur du

groupe juvénile. Il détient son diplôme de niveau I comme entraîneur, ainsi que celui de niveau I comme officiel de courses de la Fédération québécoise de ski. Il étudie actuellement au Cegep de Rimouski en sciences administratives.

France Labbé est entraîneur du groupe "benjamins". Elle possède déjà 10 ans d'expérience dans la pratique du ski alpin et elle s'est déjà offerte trois ans de ski de compétitions. France en sera à sa deuxième année d'enseignement du ski aux jeunes de ce groupe. C'est un entraîneur diplômé de niveau II de la Fédération "Ski-Québec". Elle possède également un diplôme de niveau I comme monitrice de l'Alliance canadienne. Elle possède

également un diplôme d'officiel de courses de la Fédération québécoise du ski. Elle étudie actuellement à l'Université du Québec à Rimouski, en éducation "Pré-scolaire".

André Lévesque est un autre entraîneur pour les benjamins. Il jouit déjà d'une forte expérience de 12 années dans le monde du ski alpin. Il a même été trempé dans le ski de compétitions durant 8 ans. Il en sera à sa deuxième saison dans l'enseignement du ski aux jeunes. Il détient lui aussi un diplôme d'entraîneur de niveau I ainsi que son 1er degré d'officiel de courses. Il est un étudiant au Cegep de Rimouski en techniques administratives.

Finalement, il y a André Bouchard. On le retrouve

lui aussi comme entraîneur du groupe benjamin. Il pratique depuis 7 ans déjà et de ce nombre, il a touché à la compétition pendant 5 ans. Il détient son diplôme d'entraîneur de niveau I de la Fédération "Ski-Québec", en plus d'en détenir un autre de 1er degré comme officiel de courses. Il étudie actuellement au Cegep de Rimouski en équipement motorisé.

On peut certes conclure que le club alpin de Rimouski est entre bonnes mains, avec des entraîneurs de cette classe. Dirigés habilement par Jacques Gagnon et Charles Albert, les jeunes du club alpin et les entraîneurs ne peuvent que connaître dès 1980, le succès espéré.

J-C Leclerc




PENTAGONE

présente le
pantalon de l'heure

"Pantalon de peintre"
(Painter's Pants)

Disponible dans les marques suivantes
et dans toutes les grandeurs

Love Jeans	Rainbow
Just Jeans	Big Blue
Howick	T-Jeans



Le PENTAGONE

CARREFOUR RIMOUSKI PLACE SAINT-LAURENT





NOS HEURES D'OUVERTURE

Samedi 29 décembre: fermeture à 17h
Lundi 31 décembre: fermeture à 18h

Mercredi 2 janvier: ouverture de 13h à 18h

BOUCHERIE

JAMBON PRÊT À MANGER
AVEC OS EN QUART
La Lb. **1.28**

ÉPAULE DE PORC FUMÉ
GENRE PICNIC
La Lb. **.98**

SALADE DE POMMES DE TERRE
STEINBERG
CONT. DE 32 OZ **1.39**

TOURTIÈRE SURGELÉE
STEINBERG
16 OZ **1.28**

BOUCHERIE

JEUNE DINDE SURGELÉE
CANADA CATÉGORIE "A"
DIFFÉRENTS POIDS AU CHOIX
La Lb. **.98**

JEUNE DINDE SURGELÉE BUTTERBALL
SWIFT PREMIUM
BADIGÉONNÉE EN PROFONDEUR
CANADA CATÉGORIE "A"
DIFFÉRENTS POIDS AU CHOIX
LA LB **1.18**

SAUCE AUX CANNEBERGES
STEINBERG
ENTIÈRES OU EN GELÉE
BTE DE 14 OZ LIQ **.63**

CHOIX DE CHARCUTERIE EN TRANCHES
HYGRADE
PQT DE 6 OZ **1.15**

JAMBON CUIT EN TRANCHES
PETIT MATIN
HYGRADE
PQT DE 6 OZ **1.39**

PORC HACHÉ
PRODUIT DÉCONGÉLÉ
La Lb. **.88**

JARRETS DE PORC SURGELÉS
La Lb. **.38**

CROUSTILLES
STEINBERG
ORDINAIRE OU BARBECUE
SAC DE 250 g **89¢**

CAFÉ TOUT USAGE
CHASE & SANBORN
SAC DE 1 LB **\$3.39**

JAMBON CUIT EN TRANCHES
SWIFT
PQT DE 6 OZ **1.29**

SAUCISSES EN COIFFE
LA BELLE FERMIÈRE
375 g **1.49**

OIE SURGELÉE
CANADA CATÉGORIE "A"
La Lb. **1.38**

CANARD SURGELÉ
CANADA CATÉGORIE "A"
La Lb. **1.18**

OLIVES REINE NATURE
OU MANZANILLA FARCIES
CORONATION
POT DE 20 OZ LIQ. **\$1.49**

TARTE AU MINCEMEAT
STEINBERG
8" - 20 OZ **\$1.29**

ROULÉ DE SALAMI
COORSH
10 OZ **1.89**

CREVETTES COCKTAIL SURGELÉES
SAU SEA
181 OZ **2.98**

CRAQUELINS
STEINBERG
BTE DE 8 OZ **67¢**

BISCUITS CHRISTIE RITZ
Bte 350 gr. **.79**

POUDRE POUR GELÉES
STEINBERG
AU CHOIX
POT DE 3 OZ **26¢**

FRUITS COUPÉS MÉLANGÉS
DALTON
POT DE 8 OZ **1.02**

RIZ À CUISSON RAPIDE
STEINBERG
BTE DE 28 OZ **\$1.68**

DÉTERSIF LIQUIDE PALMOLIVE
BOUT DE 1.5 LITRE **\$2.39**

BOULANGERIE
Tous nos produits de boulangerie sont faits de pur grain végétal.

BÛCHES DES FÊTES
STEINBERG
18 OZ **\$2.99**

SAUCISSES FUMÉES COCKTAIL
STEINBERG
PQT DE 8 OZ **1.09**

SALADE DEMACARONI
STEINBERG
CONT. DE 36 OZ **.79**

MIXERS CANADA DRY
AU CHOIX
BOUT CONSIGNÉE
DE 750 mL
DÉPÔT EN SUS **.47**

SIROP DE TABLE HABITANT
CARAFON DE 500 mL **79¢**

CAFÉ INSTANTANÉ
MAXWELL HOUSE
BOCAL DE 10 OZ **\$5.99**

SAUCE HOT CHICKEN
GAZA
BTE DE 14 OZ LIQ **.45**

CERISES MARASQUIN ROUGES
DALTON
POT DE 6 OZ **1.19**

OLIVES MANZANILLA FARCIES
MC LAREN'S
POT DE 15 OZ LIQ **\$1.43**

SAUCE BARBECUE FRENCH
SACHET DE 1 OZ **.45**

PRÉPARATION À SOUPE À L'OIGNON
STEINBERG
BTE DE 3 OZ **.59**

JUS DE LÉGUMES
V-8
BTE DE 48 OZ LIQ **.87**

LAVE-GLACES MIRA-MART
BOUT DE 4 LITRES **\$1.29**

MINI-MENTHES AFTER EIGHT
ROWNTREE
BTE DE 375 g **\$2.99**

PRÉPARATION À BLOODY MARY
MR & MRS T
BOUT DE 25 OZ LIQ **\$1.29**

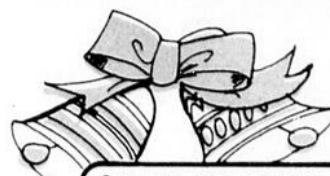
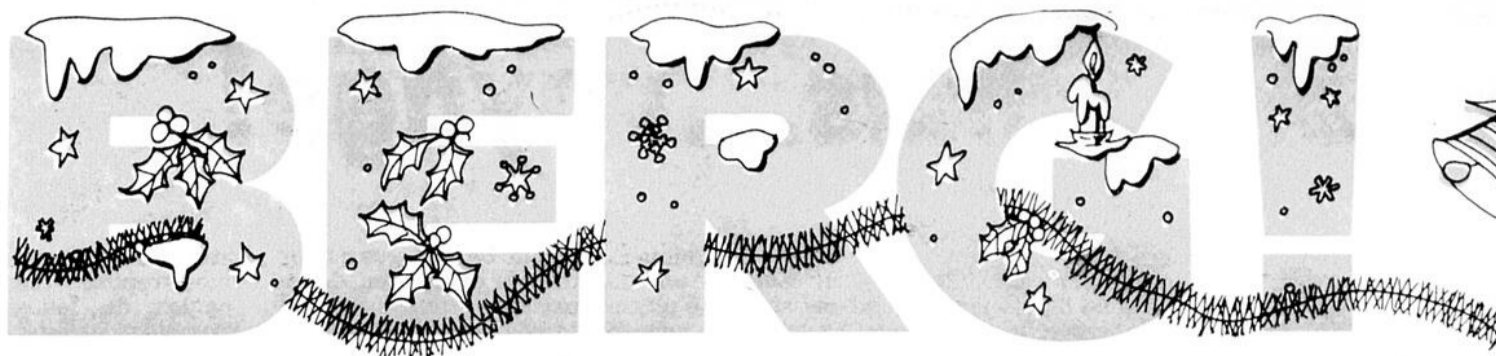
PRETZELS HUMPTY DUMPTY
SAC DE 227 g **69¢**

EAU MINÉRALE ST YVRE
BOUT DE 32 OZ LIQ **75¢**

GÂTEAU AUX FRUITS FESTIN
1 LB 8 OZ **\$2.89**

PETITS PAINS PETITE FLEUR
POT DE 12 **95¢**

PAINS FRANÇAIS PETITE FLEUR
POT DE 12 **\$1.19**



Ces prix sont valables au magasin Steinberg de Rimouski jusqu'à la fermeture mardi prochain 18h.
 Nous nous réservons le droit de limiter les quantités. Pas de vente aux marchands. Il est possible que certains articles ou formats de ces articles ne soient pas offerts, particulièrement les articles non-alimentaires. Si un article en réclame venait à manquer en rayon demandez un coupon de garantie de prix au comptoir d'information.

Bonne Année à tous!

EPICERIE

EAUX GAZEUSES
 ICE CASTLE
 AU CHOIX
 CAISSE DE 24 BTES
 DE 10 OZ LIQ.

\$3.99

FRUITS ET LEGUMES

ORANGES NAVEL
 SUNKIST
 DE CALIFORNIE
 GROSSEUR 88
 DOUZ

PIÈCE **1.89**
 .16

Avant d'acheter vos oranges, vérifiez toujours leur grosseur telle qu'indiquée par le chiffre qui accompagne leur description. C'est un indice majeur qui vous aidera à toujours en avoir pour votre argent. Comme le souligne notre illustration, les formats peuvent être très différents et à tout calculer ce qui semble parfois une bonne aubaine ailleurs peut parfois ne pas peser bien lourd.

EPICERIE

JUS DE TOMATES
 ORCHARD KING
 CANADA DE CHOIX
 BTE DE 28 OZ LIQ.

.59

KETCHUP AUX TOMATES
 STEINBERG
 BOUT. DE 32 OZ LIQ.

99¢

EAU MINÉRALE
 STEINBERG
 BOUT. DE 750 mL

.33

CRÈME GLACÉE
 Ice Castle
 2 litres

1.29

NON ALIMENTAIRES

SACS À ORDURES GLAD
 26" X 36"
 PQT DE 20
 VERTE **\$2.79**

SACS KITCHEN CATCHERS GLAD
 20" X 22"
 PQT DE 24
 VERTE **\$1.39**

CACAHUÈTES ÉMONDÉES
 STEINBERG
 BTE DE 14 OZ

1.55

POIS DE GROSSEURS VARIÉES
 ORCHARD KING
 CANADA DE CHOIX
 BTE DE 19 OZ LIQ.

.42

POMMES GRANNY SMITH
 DE FRANCE
 La Lb

.69

CHOU POMMÉ VERT
 DU QUÉBEC, CANADA NO 1
 La Lb

.13

VAISSELLE SCANDIA

TASSES BOIS À FRUITS
 BOIS À SOUPE, PIÈCE **99¢**

ASSIETTE 10" PIÈCE **1.99**

GANTS DE CAOUTCHOUC MARIGOLD
 PETITS, MOYENS OU GRANDS
 LA PAIRE **\$1.25**

BEAUTE & HYGIENE

MOUSSE POUR LE BAIN ORIENT
 BOUT. DE 907 g **1.54**

DÉSODORISANT EN AÉROSOL SECRET
 BTE DE 150 mL **\$1.09**

SHAMPOING HEAD & SHOULDERS
 BOUT. DE 140 mL **2.35**

COTON-TIGES Q-TIPS
 BTE DE 90 **.69**

PRODUITS SURGELÉS

FRAISES EN TRANCHES
 STEINBERG
 PQT DE 15 OZ **.99**

POIS ET CAROTTES
 STEINBERG
 SAC DE 2 LB **.85**

COEURS DE CÉLÉRI
 DE CALIFORNIE
 CANADA NO 1
 LE PQT **.69**

RUTABAGAS
 DU QUÉBEC
 CANADA NO 1
 La Lb **.12**

GROSSES NOIX
 VARIÉTÉ HARTLEY
 La Lb **1.28**

OIGNONS VERTS
 DES É.U.
 CANADA NO 1
 LA BOTTE **.25**

RÔTISSOIRE OVALE EN ALUMINIUM RÉUTILISABLE
 PIÈCE **\$1.29**

MICROSILLON DE GINETTE RENO
 "JE NE SUIS QU'UNE CHANSON"
 PIÈCE **\$6.59**

NOUS OFFRONS UNE GRANDE VARIÉTÉ DE FRUITS DE FANTAISIE ET LÉGUMES TELS QUE pommes Granny Smith, clémentines, papayes, tangelos, mandarines, limettes, grosses oranges, poires Anjou, Bosc et Crassane, ananas, fraises, châtaignes, noix de coco, gros pamplemousses, kumquats, kiwi, melons Honeydew, avocats, raisins Emperor, Calmeria, haricots jaunes et verts, poivrons verts, germes de haricot mungo, choux-fleurs, brocolis, chicoree et scarole, laitue Boston et Romaine, aneth, cresson, artichauts, maïs, champignons etc. NOUS OFFRONS ÉGALEMENT UN VASTE CHOIX DE NOIX, DATTES, FRUITS SÈCHÉS ET UNE BELLE VARIÉTÉ DE PLANTES VERTES DE MAISON.

Oui, Steinberg est de votre côté.
 Plus d'un million de Québécoises économisent chaque semaine chez Steinberg.



Jean Bourbonnais... voyage!



Jean Bourbonnais.

A mon arrivée à Chou de fonds, charmante petite ville située dans le nord ouest de la Suisse, la neige tombait depuis déjà une semaine.

Chou de fonds qui compte plus de 40,000 habitants offre un climat propice à tous les sports qui doivent être pratiqués en climat "glacial".

Comme au Québec, le hockey est l'événement majeur en période hivernale, pour les jeunes et les adultes.

À la mi-novembre, toutes les équipes des catégories mineures ont débuté leur saison régulière depuis quelques semaines. Ces jeunes, 1,200 au total, doivent suivre un entraînement des plus spécifiques basé sur l'apprentissage du hockey et des sports collectifs. Donc, ce même enseignement peut-être appliqué dans différents sports.

Les catégories de classe minimale à junior évoluent dans deux sections différentes, soit les élites AA et A. Deux Canadiens, Gaston Pelletier (le Bobby Orr des années '60 en Europe) et Stu Cruikshank ont la responsabilité de ce groupe de jeunes. La saison régulière d'une formation de classe AA compte 15 rencontres.

Après avoir assisté à un match de calibre midget AA qui opposait Bern et Chou de fonds, j'ai remarqué que ces jeunes étaient d'excellents patineurs mais leur style de jeu n'est pas comparable à celui des Canadiens. Les mises en échec sont très "amicales" et on insiste beaucoup plus sur le contrôle du disque.

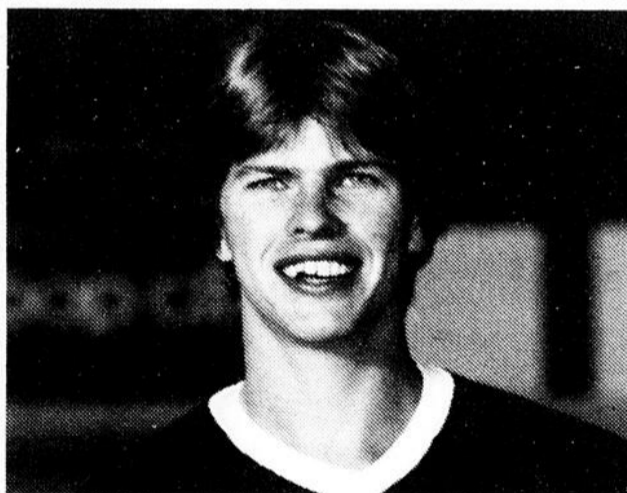
Richmond Gosselin est l'un de ces rares francophones qui à l'été de 1976, a vu inscrire son nom sur la liste de repêchage du club de hockey les Canadiens de Montréal, de la Ligue Nationale de hockey. Durant une courte carrière à Flin Flon, il a évolué aux côtés du "talentueux" Cam Connor et a même laissé tomber les gants devant le subtil Dave "Tiger" Williams, qui évolue maintenant avec les Maple Leafs de Toronto.

Au camp pré-saison des Canadiens, il faisait grimper la balance à 145

livres. Après quelques jours, il fut retranché et il a reçu une offre pour se joindre au club de la Chou de fonds, une équipe évoluant dans la Ligue Nationale A de Suisse.

À ses trois premières saisons, il fit sensation. Il termina 1er compteur de la ligue à deux reprises. De plus, c'est lui qui avait à surveiller les gros canons de chacune des équipes, dont entre autres, l'ancien joueur des Maple Leafs de Toronto, Jim McKenney et Born Nillson, le cousin de Ulf Nillson des Rangers de New-York.

Débarqué en Suisse à l'âge de 19 ans, il n'avait aucune idée du genre de hockey que l'on pratiquait là-bas. Avec ses 275 minutes de punitions à sa dernière saison à Flin Flon, il a changé son style de jeu car en Suisse, l'accent est mis sur la vitesse d'exécution. Richmond me confiait: "Tout le



Richmond Gosselin.

monde s'attendait que Jacques Lemaire allait compter 5 ou 6 buts lorsqu'il a joué contre nous mais quand tu patines deux fois plus vite que tes coéquipiers, c'est souvent difficile de ne faire qu'un seul. N'oubliez pas que Jacques Lemaire évolue dans la classe B en Europe.

Cette année, Richmond est en perte de vitesse. Il n'a marqué que 4 buts en 10 matches et c'est là que ses ennuis ont commencé. Un joueur de hockey suédois, finlandais, canadien reçoit habituellement à la signature de son contrat, une automobile qu'il doit remettre au club à son départ, un appartement et un salaire d'environ \$30,000. pour 35 matches.

Mais si vous ne faites pas laffaire, on vous retourne dans votre pays. En Suisse, on ne fait pas que jouer au professionnel, on est professionnel!

Les assistances prouvent bien ceci puisque 15,500 personnes assistaient au match entre Lausanne et Bern. Régulièrement, le propriétaire, qui ne connaît absolument rien au hockey, appelle Richmond pour lui rappeler qu'il existe d'autres joueurs de hockey au Canada. Pourtant, Richmond est l'exemple parfait du jeune hockeyeur.

Tous les matins, il s'entraîne à la patinoire avec

trois de ses coéquipiers. Ici, en Suisse, on lui reproche sa forme physique. Pourtant, il joue 35 minutes par match. La population manifeste négativement. Pourtant, peu de gens connaissent le hockey. Les gérants destrades sont très nombreux mais je crois que ce problème n'existe pas seulement en Europe.

L'instructeur de la Chou de fonds, un québécois natif de la Gaspésie, Jacques Tremblay et ancien

joueur de la Ligue junior majeur du Québec, devra prendre une retraite forcée ces jours-ci car il se fait assaillir régulièrement par cette population des plus fanatiques.

Des idiots l'ont même menacé à plusieurs reprises simplement pour lui faire savoir qu'il devait partir. Au moment de décrire ces lignes, le club de la Chou de fonds cumule un dossier de 3 points en 10 matches.

Pour les éternels in-

satisfaits d'un succès, le club repose sur les épaules de l'entraîneur Tremblay et du petit canadien Gosselin. Il y a pourtant 20 autres joueurs qui pourraient être blâmés mais ils sont "suisse". En conclusion, plusieurs ex-joueurs des Faucons de Rimouski pourraient se tailler une place sur n'importe laquelle équipe de la Suisse mais le règlement ne permet qu'un par équipe. Jean Bourbonnais

Marcel Jacob

voire agent Molson
vous offre
ses
meilleurs
voeux!



DATE LIMITE 31 DÉCEMBRE

Une épargne-impôt à rendement supérieur

Profitez des taux élevés en investissant dans votre régime d'épargne-logement

Pour plus de renseignements, consultez le

Rimouski, 12 est St-Germain, Tél.: 724-4106
Riv.-du-Loup 298 Boul. Thériault 862-7286

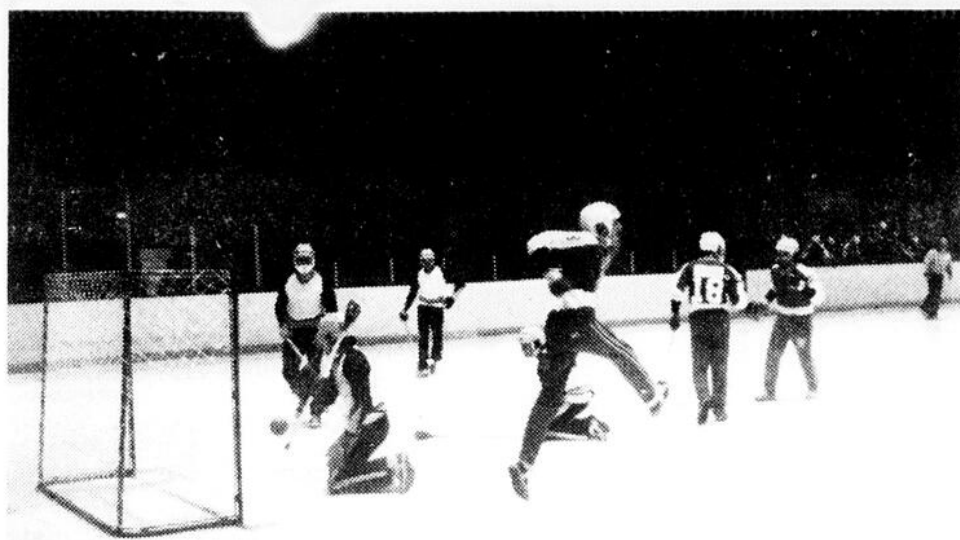
TRUST GÉNÉRAL DU CANADA

Bar au Gourmet surprend

La Ligue Molson de ballon sur glace présentait le mercredi, 19 décembre dernier, son dernier programme de l'année 1979 de sa saison régulière. Comme à

victoire avec une paire de buts, le troisième allant à la fiche de Yvan Poirier. Roch Dufour a réussi l'un des deux buts des perdants. Nous n'avons pas eu l'autre marqueur.

Ligue Molson de ballon sur glace débutera la nouvelle année sur le bon pied en nous fournissant de façon régulière, les statistiques de la ligue. J-C Leclerc



La Brasserie L'Etrier vient de prendre les devants face au Bar Anaclet, dans un match chaudement disputé mercredi soir dernier au Colisée.



l'habitude, sept rencontres ont été disputées lors de cette soirée et encore là, plusieurs surprises ont été enregistrées.

D'abord, chez les femmes, l'Eden de Rimouski et le Dixie Lee se sont offerts un autre match nul, cette fois-ci de 0-0. C'est la seconde fois de la saison que le Dixie Lee tient l'Eden à un match nul et pour elles, c'est certainement une victoire morale.

Du côté masculin, première partie de la soirée, le Dixie Lee a renversé l'Hôtel Bernier au compte de 2-0 grâce à des filets successifs de Bob Janelle et de Raymond Bérubé qui tente une nouvelle carrière, après le hockey.

Louis-Marie Proulx, Richard Landry et Denis Proulx ont marqué chacun une fois pour conduire l'Hôtel Lepage de Sainte-Blandine à une victoire de 3-0 aux dépens du Bic.

Pendant ce temps, le Bar Anaclet était défait 3-2 par la Brasserie l'Etrier. Luc Bissonnette a été l'artisan de cette

Le Bar Salon Ti-Québec a écrasé le Sométal Atlantic au compte de 5-0. Mario Labbé, Daniel Banville, ce dernier avec deux, Patrick Lebel et Julien Lemieux ont été les compteurs dans ce match.

Pour une deuxième semaine consécutive, le Métro Sirois a été vaincu, cette fois-ci au compte de 2-1, contre le Bar au Gourmet. Marc Beaulieu a dirigé l'offensive des vainqueurs avec les buts des siens tandis que Yvan Heppell évitait l'humiliation du blanchissage.

Finalement, les Condors de Saint-Fabien ont complètement ridiculisé le Pentagone, par la marque de 7-0. Marié Coulombe et Richard Caron avec deux buts chacun, ont dirigé l'offensive des gagnants, les autres buts étant l'oeuvre de Luc Beauchesne, Jean-Pierre Coulombe et François Beauchesne.

La semaine prochaine, nous devrions être en mesure de vous fournir, et le classement, et les statistiques de l'année. Nous espérons que la



Bonne Année

Toute l'équipe de
l'homme au camion vert
de **CASTEL RIMOUSKI**
désire souhaiter à
leur distinguée clientèle

une **Bonne
et Heureuse
Année**
remplie de joies
et de bonheur

CASTEL

Division de CFMG Inc

RIMOUSKI
11 rue Lebrun

Rimouski est, 723-5815

Mont-Joli

Tél: 775-4633



Le Progrès-Echo Rimouski, mercredi 26 décembre 1979

Francis Viens au CLEQ

Le Conseil des Loisirs de l'Est du Québec vient d'annoncer l'engagement de M. Francis Viens au poste d'étudiant-stagiaire

rattaché à son service des sports. Originaire d'Amqui, M. Viens est un athlète bien connu dans la région et plus particulièrement dans la Vallée de la Matapédia. Il

possède une expérience de plusieurs étés dans l'animation et l'organisation des loisirs, ayant plus spécifiquement travaillé pour le service des loisirs d'Amqui et le

Camp Sable Chaud.

M. Viens est actuellement étudiant en récréologie à l'Université du Québec à Trois-Rivières. Il entrera en fonction le 7 janvier pro-

chain et demeurera au Conseil des Loisirs jusqu'à la fin du mois d'août. Outre les dossiers réguliers du service des sports et les Jeux du Québec, M. Viens aura à

travailler plus particulièrement à l'élaboration et l'expérimentation de programmes de développement de la pratique sportive dans les petites municipalités.

Plein air

En collaboration avec le Conseil des Loisirs de l'Est du Québec, les corporations de plein air (bases, centres, clubs à but non lucratif) revendiquent auprès du ministère des Transports, l'installation de panneaux de signalisation pour tout équipement de plein air apte à desservir une clientèle touristique.

A cet effet, les corporations de plein air de la région ont décidé d'acheminer au ministre des transports, M. Denis De Belleval, des copies de résolutions appuyant cette demande que tous les intervenants croient pleinement justifiée.

Une lettre fut, de plus, adressée à M. De Belleval afin qu'il constate l'ampleur économique que revêt cette signalisation.

18 décembre 79

Source:
Lucille Porlier
Service de plein air
723-5036

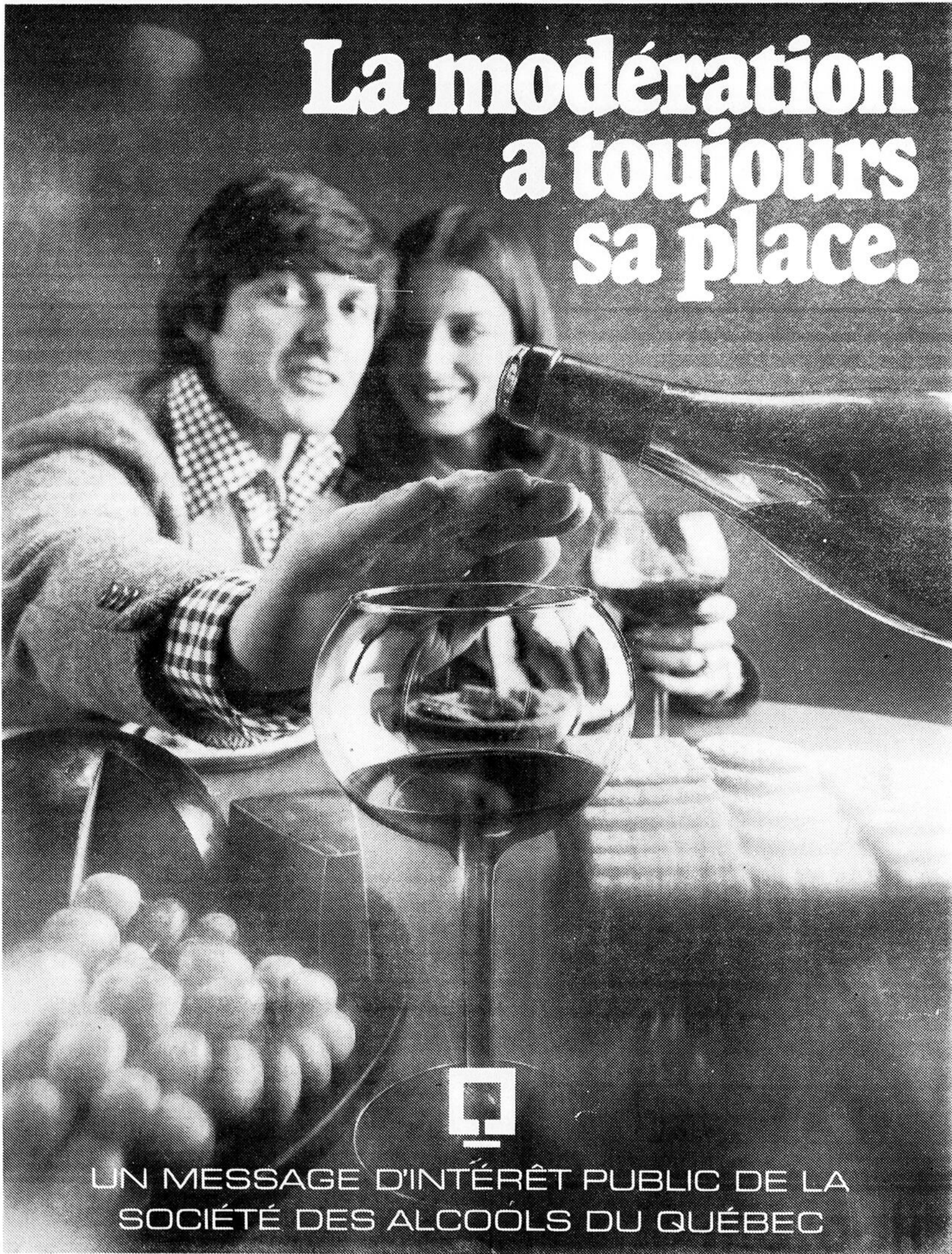
L'information du public assurée par

LES HEBDOS RÉGIONAUX




ASSOCIATION DES ÉDITEURS DE LA PRESSE HEBDOMADAIRE RÉGIONALE FRANCOPHONE

Avez-vous pensé à un don à la Société Canadienne du Cancer ?

La modération a toujours sa place.



UN MESSAGE D'INTÉRÊT PUBLIC DE LA SOCIÉTÉ DES ALCOOLS DU QUÉBEC

Québec veut les Jeux du Canada 1983 mais ils se sont pris trop tard...

Dans son édition du jeudi, 20 décembre dernier, le Journal de Québec présentait un article signé de la plume de Claude Bédard, directeur des pages sportives pour ce quotidien.

Plusieurs rimouskois, moi le premier, ont sursauté lorsqu'ils ont appris que la ville de Québec était fortement intéressée à déposer sa candidature pour obtenir les Jeux d'hiver du Canada en 1983. Or, on se rappelle que la date maximale avait été fixée au 30 novembre dernier et que par ce fait, il est définitivement trop tard pour manifester l'intention d'obtenir les Jeux, que ce soit de Québec ou ailleurs.

Bédard mentionne qu'un comité a été mis sur pied il y a quelques jours, afin de mettre la ville de Québec parmi les autres villes de la province qui elles, ont respecté la date permise pour la demande de mise en candidature.

Si la ville de Québec pense quelle peut se voir obtenir une place dans l'arène avec Rimouski, Trois-Rivières et Rouyn-Noranda, on peut espérer que

COMMENT ...TAIRE



les autorités mandatées à ce dossier respecteront leur parole et n'accepteront aucune autre ville, qui a bien voulu entrer en scène, après le 30 novembre.

Si Québec voulait les Jeux du Canada en hiver 1983, on n'avait qu'à y penser avant!

On avance même jusqu'à parler un jour, de la présentation des Jeux Olympiques. Je n'ai rien contre Québec, si ce n'est que plusieurs se prennent pour le nombril du monde, depuis la venue des Nordiques de Québec au sein de la Ligue Nationale. A la suite de la vic-

toire des Nordiques d'ailleurs sur les Canadiens, il y avait 16 pages de consacrées à cette victoire. Il y en avait un peu moins après la défaite des Nordiques aux mains des Capitals de Washington... Passons.

Une chose est certaine. Rimouski est dans la course, peu importe que Québec y soit ou non. Nous pouvons lutter nous aussi et nous pouvons recevoir nous aussi. Peut-être que les québécois de Québec ont-ils su seulement la semaine dernière, que les Jeux du Canada de 1983 étaient au Québec.

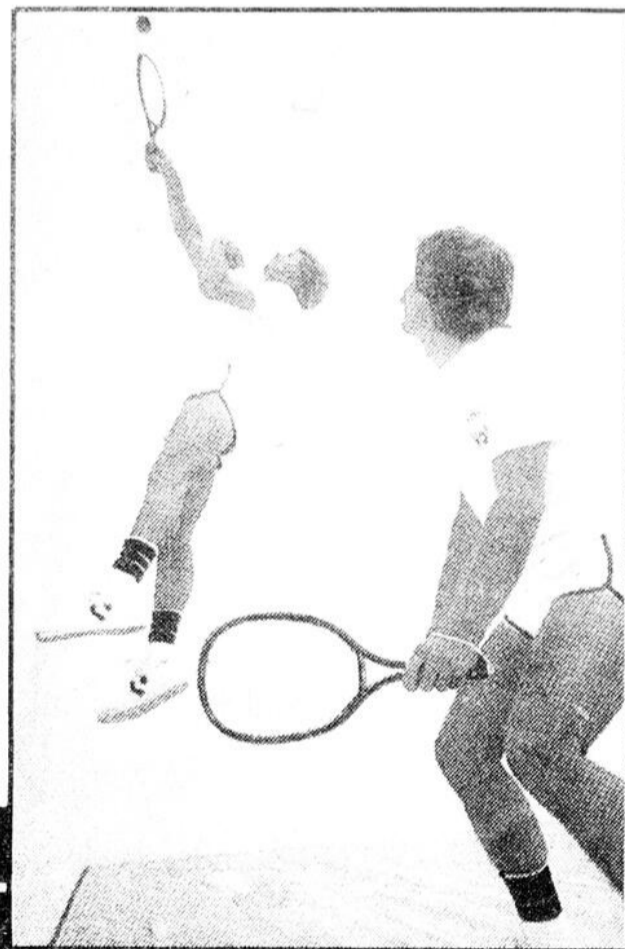
On peut s'attendre à des prises de bec si jamais on accorde à la ville de Québec, le droit de poser sa candidature pour l'obtention de ces Jeux. On le saura probablement d'ici quelques jours mais on espère que les responsables de ce dossier tiendront leur parole à savoir, de respecter la date du 30 novembre 1979 pour "entrer dans la ronde".

Sortez de la lune à Québec et organisez vos affaires quand c'est le temps...
J-C Leclerc

MAINTENANT OUVERT!



PAUL PARENT,
Monsieur Racquetball



Racquetball de Rimouski

77, 2ème rue Ouest

NOMBREUX SERVICES:

- Douches
- Bains Sauna
- Bains tourbillons.
- Salle de conditionnement physique
- Location de raquettes
- Bar, casse-croûte
- Pro shop
- Vaste stationnement

POUR RÉSERVATIONS DE TERRAINS
ET POUR LA VENTE DE CARTES DE MEMBRES

722-7272

Nous avons maintenant reçu notre permis de boisson.

RCA



10 Jours d'aubaines Télécouleurs RCA

**VENTE DE
SOLDES**

Voici venu le temps de la liquidation de fin d'année!

Les marchands RCA participants offrent des soldes fantastiques sur les modèles ColorTrak et XL-100 durant 10 jours seulement. Vous pouvez à la fois combattre l'inflation et obtenir des télécouleurs de qualité exceptionnelle, occasion qui pourrait ne jamais se reproduire. Quelques télécouleurs en montre... la plupart dans leurs cartons d'origine... tous accompagnés d'une garantie complète de RCA.

Ne vous contentez pas de moins! Achetez le téléviseur qui se vend le plus au Canada... RCA.

HÂTEZ-VOUS DE VISITER VOTRE MARCHAND RCA!

RCA	Pierre Bergeron Jr. Enr. 31 St-Jacques Nord, Causapsal.	RCA	Léo Tremblay Enr. Sayabec
RCA	Adrien Sénéchal St-Jean-de-Dieu	RCA	Amiot & Goulet Inc. 80 ouest, St-Germain, Rimouski
RCA	Meubles Tardif Inc. 296 Notre-Dame Ouest, Trois-Pistoles	RCA	Adrien Viens T.V. Inc. 35 Boul. St-Benoît d'Amqui
RCA	Belzile & Frères Enr. Luceville	RCA	Rioux Électronique Enr. Ste-Françoise, Cté Rivière-du-Loup

La deuxième moitié de saison, ne s'annonce guère moins rose

Les Feuilles d'Erable reprendront l'action que le vendredi, 4 janvier prochain, alors que ces derniers se rendront à Sainte-Anne-des-Monts, y affronter les Montagnards. Il s'agit là d'un bon moyen pour faire descendre le cipaille du temps des Fêtes.

Le dimanche, 6 janvier 1980, les Feuilles d'Erable se rendront à Mont-Joli, si tout va bien, pour l'ouverture officielle de l'aréna, depuis sa nouvelle transformation. Il va sans dire que les hommes de Pierre Piché voudront faire tout en leur possible pour vaincre les rimouskois, devant leurs partisans qu'ils verront pour la première fois de la saison.

Quelle sorte de seconde moitié de saison attend les Feuilles d'Erable ?

Ils ont quand même connu un assez bon début de saison, accumulant quelques victoires en partant, profitant surtout des bévues des autres. Aujourd'hui, les autres équipes font moins de bévues mais elles profitent de celles des Feuilles d'Erable, ce qui cause l'échec des nôtres.

Le trio Labonté-Bérubé-

Pineault ne ménage pas les efforts pour nous doter d'un club représentatif mais ils ne peuvent toujours bien pas sauter sur la glace pour les joueurs. Donc, la seconde moitié de la saison s'annonce intéressante ou du moins, devrait l'être au plus haut point.

Jusqu'ici, nos prédictions tiennent quand même assez bien.

Les Montagnards de Sainte-Anne-des-Monts ont pris une assez bonne avance en première place de la division EST et au 1er rang du classement général. Matane, Rivière-du-Loup et

Rimouski luttent farouchement pour les 2e, 3e et 4e place mais l'équipe qui connaitra le plus de succès sur la route pourra se tailler une place de choix au classement.

Les Ambassadeurs de la Vallée causent quand même des surprises puisque jusqu'ici, ils ont accumulé 3 victoires. On se rappelle que la première moitié de saison l'année dernière, les As d'Amqui avaient remporté qu'un seul gain.

Quant aux Aiglons de Mont-Joli, on peut espérer que leur retour dans l'aréna de Mont-Joli

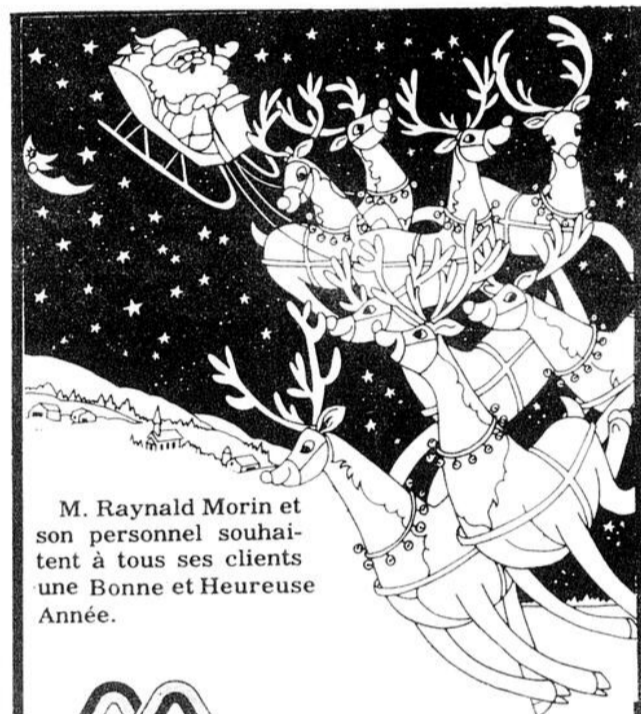
sera profitable pour eux et qu'ils pourront accumuler quelques victoires de plus à leur fiche.

Bref, malgré un calire

de jeu beaucoup moins fort qu'il y a trois ou quatre ans, l'équilibre se fait néanmoins entre quatre équipes sur six jusqu'ici et le sprint final

sera intéressant à suivre, si bien sûr, les équipes tiennent le coup jusqu'à la fin, à l'étranger comme à domicile.

J-C Leclerc



M. Raynald Morin et son personnel souhaitent à tous ses clients une Bonne et Heureuse Année.

CONSTRUCTION MOCO
ENTREPRENEURS GÉNÉRAUX
325, 2^{ème} rue ouest,
Rimouski, P.Q.
G5L 4Y5 723-6249

BATIMENT BERNARD
BUILDING

si vous avez un détecteur de fumée,
vous pouvez dormir en paix

CYCLES BERTIN ENR

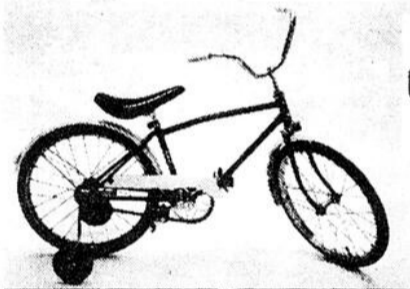
150 St-Germain Est RIMOUSKI 722-6171

LE CENTRE DU BICYCLE A RIMOUSKI



RAPIDO RAPIDO

RBA RAPIDO - Pour enfants de 2 à 4 ans - Roues 12"



RAPIDO RAPIDO

RCHB RAPIDO - Pour garçon ou fillets - 5 à 8 ans - Roues 18"



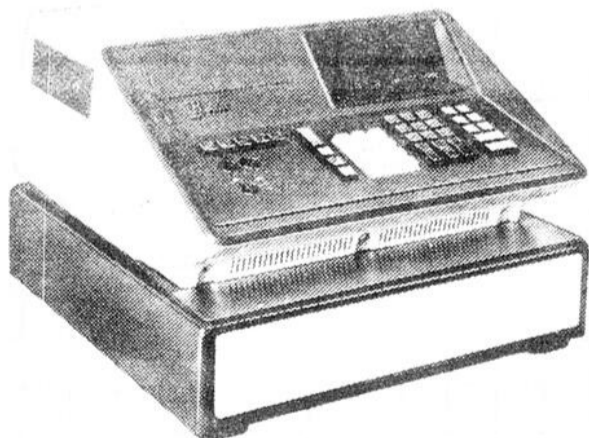
POUR VOS PETITS
UNE
BICYCLETTE
POUR NOËL



RAPIDO RAPIDO

RBC RAPIDO - Barre amovible pour convertir la bicyclette en modèle de jeune fille - Roues 20"

Sweda et Bellavance une équipe gagnante



"systèmes"
CAISSES ELECTRONIQUES
à partir de \$995, ou **40.80** par mois

bellavance inc.

192, RUE SAINT-GERMAIN EST, RIMOUSKI (418) 723-7877

*Le plan de location-achat est compté sur une période de 36 mois.

Bistrôthèque

134 ST-GERMAIN EST, RIMOUSKI — TEL. 722-7222

Du 10 décembre au 6 janvier

À SURVEILLER

SPECTACLE
À
VENIR

Le groupe
PURELAINE
et le groupe
WHITE RIVER
BLUEGRASS BAND



Serge Mondor



TEL QUEL

Spectacles tous les soirs de 21h45 à 2h30 a.m.

Le Progrès-Echo, Rimouski, mercredi 26 décembre 1979

On fait appel à Rouillard, Langelier, Bernier, Caron et plusieurs autres...

La formation de Rimouski qui affrontera les anciens joueurs des Canadiens de Montréal, le jeudi, 24 janvier prochain, commence à se définir de



Dollard St-Laurent.

plus en plus. Gaston Côté, l'un des organisateurs de cette partie, nous mentionnait que plusieurs vedettes locales et régionales seraient invitées à jouer contre les anciens Canadiens.

Ainsi, dans les buts, on est déjà assuré de la présence du gardien André Bernier, le seul vrai candidat apte à affronter un tel club. Bernier connaît une excellente saison dans la Ligue Intermédiaire Laurentide et il a connu le hockey de compétition au cours des dernières années.

À la défensive, on s'est assuré les services de Gilles Lévesque, Urbain Dionne et de Réal Francoeur. D'autres noms viendront s'y ajouter sous peu. Offensivement, on reverra à l'oeuvre, les Lucien-Paul Beaulieu, les frères Jean et Gaston Lebel, Georges Bouchard et possiblement Marc Blanchet, qui a recueilli près de \$1.200. pour les fonds du hockey mineur et une place dans l'alignement serait lui rendre un hommage mérité.

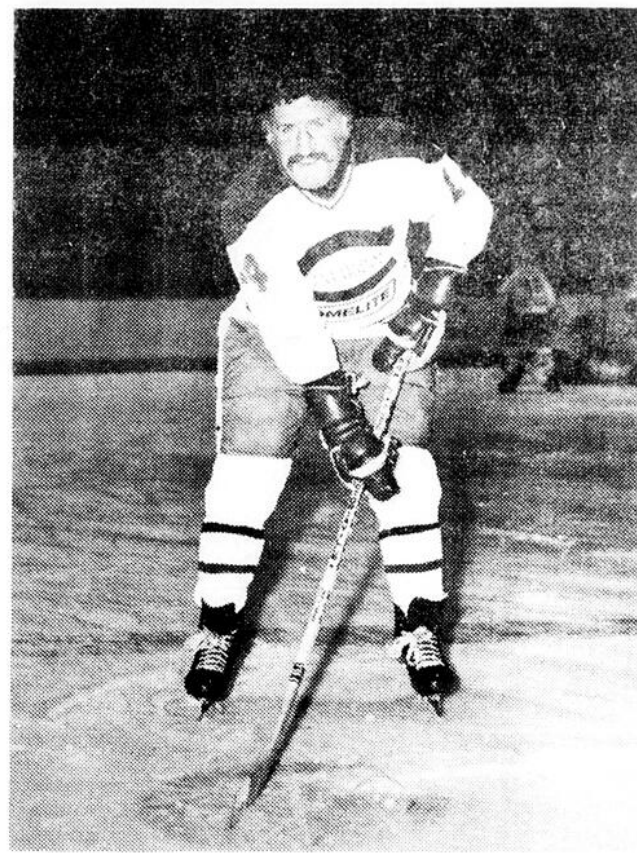
Outre ces quelques joueurs, on retrouvera Gérard Langelier qui a connu de bons moments avec les Citadins de Hauterive, dans le hockey intermédiaire, Marc Caron, ancien joueur des Faucons, Mario Rouillard de Cap-Chat et possiblement Yvan Bouillon, qui a manifesté l'intention de se joindre au groupe, si la demande lui était faite.

Par ailleurs, les anciens Canadiens ne viennent pas ici en touristes. Depuis leur tournée, ils ne perdent pratiquement pas et on se demande si les Anciens Canadiens ne devraient pas prendre la place actuelle des vrais Canadiens de Montréal.

Dans les buts, on verra Gerry Desjardins qui malgré quelques livres de surplus, est encore très fort. Les Dollard St-Laurent, Phil Goyette, Claude Provost, Henri Richard, Jean-Guy Gendron et possiblement Yvan Cournoyer et Bernard Geoffrion pourraient se joindre au groupe.

C'est un match à ne pas manquer, le jeudi, 24 janvier à compter de 21 h 00 au Colisée local.

J-C Leclerc



Claude Provost.

la caisse d'établissement du bas st-laurent
149, St-Germain est, C.P. 655, Rimouski, P.O. G5L 1A9

"P'tit train va loin..." RETRAITE

"Vite! Où est mon conseiller en épargne?"

J'embarque!

LOGEMENT
ÉPARGNE
CAISSE
IMPÔT

ÉPARGNE - RETRAITE
ÉPARGNE - LOGEMENT

- Intérêt
- Dédutions d'impôt
- Service/Conseil de votre conseiller en épargne
- Sécurité et avenir meilleur

T'embarques?

Vivre son temps avec la caisse d'établissement (418) 724-4360

BONNE ANNÉE!

À LA POPULATION DE RIMOUSKI ET DU TÉMISCOUATA

PARTI LIBÉRAL DU CANADA
COMTÉ DE RIMOUSKI



chasse et pêche

avec Roland Côté

Le 7 novembre dernier, je mentionnais dans cette chronique, que la Fédération québécoise de la Faune aurait ses élections au cours d'un prochain congrès, souhaitant, à cette occasion, voir élire, plusieurs représentants du Bas du Fleuve et de la Gaspésie. Ce fut, à vrai dire, un vœu pieux mais il ne faut pas rêver en couleurs.

Nous navons pas tout perdu car Marc Briand de Gaspé a sauvé les honneurs de l'Est du Québec étant élu premier-vice président. Nous disons bravo Marc, te souhaitant le plus grand succès dans tout ce que tu entreprendras pour les pêcheurs et chasseurs de notre région, ainsi que la protection et la sauvegarde de notre environnement faunique et forestier.

DES ELUS

Jean-Marie Laliberté président, Marc Briand, premier vice-président, Micheline Jobin, deuxième vice-présidente, André Tremblay, troisième vice-président, Jean-Paul Sigouin, trésorier général et Jacques Beriault, président sortant. Sont également membres de l'exécutif comme représentant du conseil général: J.B.S. Huard, Jean-Paul Lapointe et Yvon Nielly.

La secrétaire-administrative, nul autre que notre dévouée Yvette Lauzon, responsable du bureau de la Fédération, situé au 6420 Saint-Denis à Montréal. Pour compléter ce tableau, Robert Joyal, biologiste de Boucherville, avantageusement connu dans le domaine de la faune, pour ses recherches et ses écrits spécialisés en chasse et pêche dans divers média et revues, a été nommé président de la Commission études et de Recherches, de même que responsable à l'exécutif du comité Environnement. Quant à Peter S. White, de Sainte-Anne-de-Sorel, il a été nommé secrétaire général et responsable à l'exécutif du comité des Relations Extérieures et communications.

Peter est bien connu en tant que chroniqueur spécialisé en chasse et pêche en plus d'être rédacteur en chef de la revue Faune-Québec tout en étant secrétaire-trésorier de l'Association des Journalistes de Plein Air du Québec.

Ces personnages seront forts occupés pour le prochain terme d'un mandat qui est très important. Les points à travailler sont nombreux et pour ne nommer que deux entre autres, il y a les dégâts presqu'irréparables causés par une tentative de récupération de terre agricole dans l'Anse de Kamouraska et le projet de construction d'un barrage hydro-électrique en harnachant les Rapides de Lachine, etc ... etc ...

Donc, messieurs de la F.Q.F., votre mandat est très chargé en plus d'être primordial pour le sauvegarde de notre environnement et l'avenir de la faune. Bonne chance!

SAUMONS

C'est à compter du 5 janvier 1980, à 9 h 00, que le service des renseignements et des réservations du ministère du Loisir de la Chasse et de la Pêche, acceptera les réservations pour la pêche sportive du saumon, aux numéros de téléphone suivants: région de Québec: 643-5349; pour la région de Montréal: 873-5349; d'ailleurs au Québec, sans frais: 1-800-462-5349. De l'extérieur du Québec: (frais d'appel) 1-418-643-5349.

La semaine prochaine, je donnerai une liste complète des rivières qui sont disponibles pour la pêche sportive au saumon de l'Atlantique.

SOUHAITS

Avec l'année 1979 qui s'achève, notre bilan faunique n'est pas ce qu'il devait être, si on le compare avec nos voisins du Sud et les provinces qui nous entourent. Nos populations de chevreuil et d'orignaux ne se portent pas très bien, souvent à cause du braconnage ou encore, d'une mauvaise exploitation de la forêt. Bref, il y a du travail pour tous les intéressés à la protection de la faune. "Le lendemain de notre faune dépend de nous, aujourd'hui.

En terminant, je souhaite à tous, une période des Fêtes joyeuse et une bonne Année 1980. Roland Côté

22-23-24 février à Mont-Joli

Tournoi olympique

Dans le cadre du carnaval d'hiver de Mont-Joli, se tiendra un "Super tournoi de hockey olympique, les 22-23 et 24 février 1980. La direction du tournoi est heureuse de vous inviter à participer à cet événement d'envergure.

Les bourses totales seront de \$4.000, en plus de magnifiques trophées. Ce tournoi comprend deux classes A-B. Vous

pouvez vous inscrire dans lune ou l'autre. Un maximum de 12 équipes seront acceptées.

Le coût d'inscription est fixé à \$100, par participant et pour chaque partie jouée, un montant de \$25, sera remis aux vainqueurs et \$15, aux perdants, jusqu'aux finales. Ces dits montants seront payés dès que l'équipe sera éliminée.

Sur réception de votre chèque d'inscription (chèque certifié ou mandat poste) nous vous ferons parvenir le calendrier des parties. Les inscriptions seront reçues jusqu'au 8 février 1980.

On peut obtenir plus amples renseignements en communiquant avec Michel Rioux à 28, rue Lavoie, Mont-Joli, G5H 1A7 ou par téléphone à:

775-4706 ou 775-7261.

A noter que le lancer frappé est permis mais pas la mise en échec. Aucun joueur qui a signé un contrat de statut professionnel en 1978-1979 n'est éligible au tournoi.

Une invitation est lancée à toutes les équipes de la région, intéressées à ce tournoi régional et provincial.



CT-928

Ecran 20"
AFC-APS
Canaux lumineux
Luminar



\$ 599.



CK-200
TÉLÉCOULEUR PORTATIF TRANSISTORISÉ À ÉCRAN DE 6 PO. AVEC SYSTÈME DE RECHERCHE ÉLECTRONIQUE DES PROGRAMMES.



TS-823
TÉLÉCOULEUR COLONIAL TRANSISTORISÉ À ÉCRAN DE 26 PO.

A DEUX
PAS DE
CHEZ
NOUS!

Amiot et Goulet
80 Ouest, St-Germain
Tél.: 724-4181
GROUPE CENTRE VILLE

Nous acceptons vos chèques personnels





SON ET IMAGE



AMBIOT ET GOULET!

1980

HEUREUSE ANNEE

Nous profitons de l'occasion pour souhaiter à notre distinguée clientèle, une bonne et heureuse année. Merci de votre encouragement soutenu tout au cours de l'année qui se termine.



Automobiles Cloutier et Lévesque
Auto F. Rousseau
Boulevard Chevrolet Inc.
Équipement Saint-Paul Rimouski Ltée
Lamontagne Auto Ltée
Lavoie et Boucher Inc.
Le Baron Toyota-Volvo Inc

Marius Amiot Inc
Médailon Ford
Michaud Automobiles Inc
Ouellet Automobiles Inc.
Pavillon G.D. Inc.
Soucy Automobiles Inc.

AVIS: Veuillez prendre note que nos établissements seront fermés les 31 décembre, 1er et 2 janvier 1980.