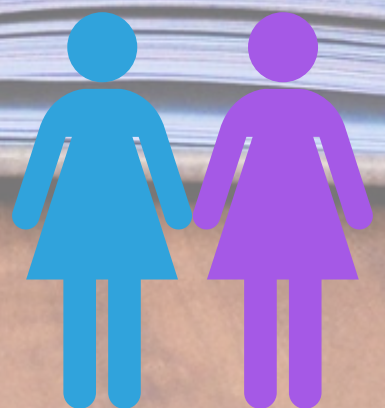
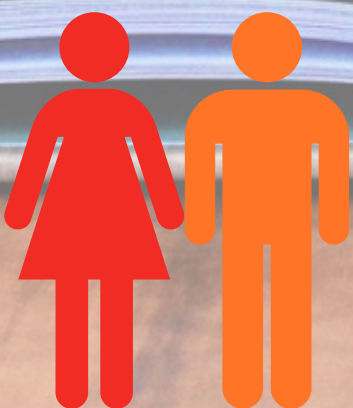


COALITION D'AIDE  
À LA **DIVERSITÉ SEXUELLE**

DE L'ABITIBI-TÉMISCAMINGUE



**Lexique sur la  
diversité  
sexuelle et de  
genre**





## **Allosexuel·le, altersexuel·le, Queer :**

« Altersexualité » et « allosexualité » sont des traductions proposées pour le mot queer. « Queer est un terme d'origine anglo-saxonne, réapproprié par les communautés LGBT de manière à en faire un symbole d'autodétermination et de libération plutôt qu'une insulte. Il fait référence à toute idée, pratique, personne ou identité allant à l'encontre des normes structurant le modèle social hétéronormatif. En ce sens, le terme connote une autoreprésentation contestataire.

Le mot queer est utilisé par des personnes qui :

- N'adhèrent pas à la vision binaire des genres et des sexualités (homme ou femme, hétérosexuel ou homosexuel).

ou

- S'identifient à une orientation sexuelle ou à une identité de genre qui n'est pas conforme aux normes sociales.

ou

- Refusent d'être étiquetées selon leur orientation sexuelle ou leur identité de genre.

## **Allié·e**

L'allié·e est généralement une personne hétérosexuelle et cisgenre qui soutient les personnes de différentes orientations sexuelles, identités et expressions de genre dans le but de contribuer à leur bien-être ou à une plus grande acceptation de leurs réalités. L'allié·e peut cependant aussi être une personne LGBTQ+ qui soutient les communautés autres que la sienne (ex : une lesbienne alliée des personnes trans).

## **Androgyne**

Personne dont l'identité de genre se situe entre les deux pôles socialement valorisés, présentant des aspects associés à la fois aux femmes et aux hommes, ou encore de manière non genrée.

## **Asexuel·le**

Personne qui ne ressent d'attirance sexuelle pour personne. L'asexualité se décline sur un spectre. On appelle communément « ace » une personne qui se situe sur le spectre de l'asexualité.





## Bisexuel·le

Personne qui ressent de l'attirance affective et/ou sexuelle pour deux genres.

## Bispirituel·le

Chez certaines communautés autochtones, personne qui incarne des caractéristiques et des qualités considérées comme étant à la fois masculines et féminines. Ce peut être à la fois une question d'identité de genre, d'expression de genre et d'orientation sexuelle. La bispiritualité est symbolisée par le « 2S » dans l'acronyme LGBTQI2S+.

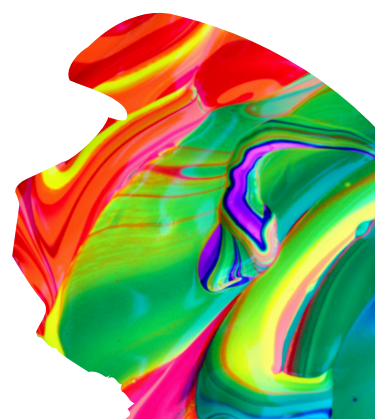


## Cisgenre

Personne dont l'identité de genre correspond au genre et au sexe biologique attribués à la naissance.

## Cisnormativité

La cisnormativité engendre la marginalisation de la diversité de genre. Elle repose sur un préjugé favorable qu'être cisgenre est la norme valide et que le cadre de la binarité des sexes doit servir de référence pour la détermination de ce qui est normal (valide) ou non.





## Diversité sexuelle et de genre

Les termes « diversité sexuelle et de genre » et « diversité sexuelle et pluralité des genres » sont considérés comme étant plus inclusifs que le terme « LGBT », puisqu'ils ne spécifient aucune identité de genre ou orientation sexuelle.

## Drag King/Queen

Personne qui performe un genre autre que le sien à travers un personnage. Ce genre est souvent performé de façon stéréotypée et humoristique. Il s'agit d'une performance artistique, de divertissement et/ou de parodie, et non d'une identité de genre ou orientation sexuelle.

## Dysphorie de genre

Détresse causée par la discordance entre l'identité de genre d'une personne et son sexe d'assignation à la naissance (et les rôles de genre et/ou caractères sexuels primaires ou secondaires associés).



## Expression de genre

Caractéristiques dans la personnalité, l'apparence et le comportement qui dans une culture donnée à un moment historique donné sont désignées comme masculines ou féminines (ce qui est plus typique d'un rôle social masculin ou féminin). Alors que la plupart des individus se présentent socialement comme clairement masculin ou féminin dans leur rôle de genre, certains présentent un genre alternatif, comme queer, ou plus spécifiquement transgenre. Tous les individus tendent à incorporer des caractéristiques masculines et féminines dans leur expression de genre de différentes façons et à différents degrés.





## Femme vers homme

Adjectif décrivant des individus assignés en tant que femme à la naissance qui changent ou ont changé leur corps et/ou leur rôle de genre vers un corps et/ou un rôle plus masculin.

## Fluide

Le genre fluide c'est lorsqu'une personne s'identifie à un genre qui varie dans le temps et qui peut changer constamment, il est donc important de demander le genre de la personne à chaque moment. C'est une personne qui est capable d'être à l'aise dans le concept de la binarité.



## Gai

Un homme attiré par des hommes sur le plan romantique ou sexuel.

## Genre créatif

Qui exprime avec créativité une expression de genre non conforme au binarisme des genres masculin et féminin.



## Hétérosexuel·le

Personne qui ne ressent de l'attraction que pour les personnes d'un genre autre que le sien sur le plan romantique ou sexuel.

## Hétéronormativité

Système de normes et de croyances caractérisés comme homophobe et qui renforce l'imposition de l'hétérosexualité comme seule sexualité ou mode de vie légitime.





## Homosexuel·le

Personne qui ressent de l'attraction affective et/ou sexuelle pour les personnes de même genre qu'elle.

## homophobie

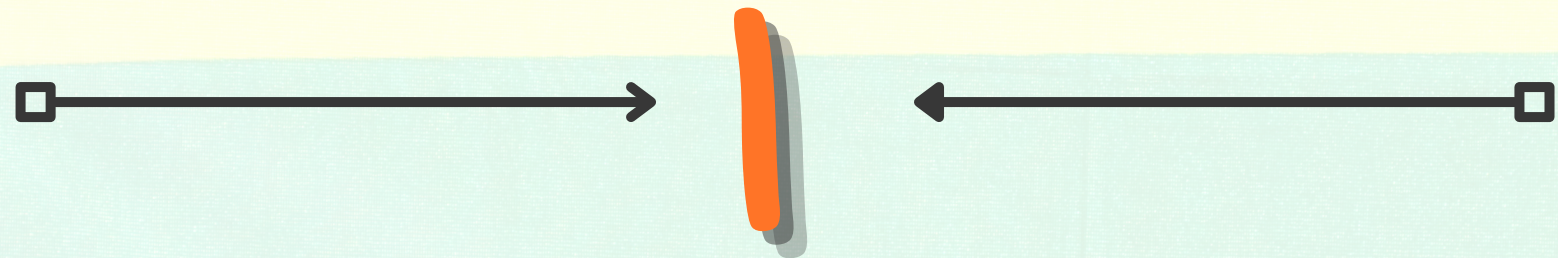
Dégoût, haine, crainte ou rejet de l'homosexualité ou des homosexuel·les.

## Homme vers femme

Adjectif décrivant des individus assignés en tant qu'homme à la naissance qui changent ou ont changé leur corps et/ou leur rôle de genre vers un corps ou un rôle plus féminin.

## Hormonothérapie

Utilisation d'hormones masculinisant ou féminisante préparées, mixées et assemblées comme médicaments par un pharmacien, préparation sur mesure en fonction des spécifications du médecin pour un patient donné.



## Identité sexuelle ou de genre

L'expérience intime et personnelle de se sentir comme homme ou femme (ou de s'identifier aux deux genres, à aucun de ces genres, ou encore à une identité autre), et ce, indépendamment du sexe biologique observé à la naissance. Toutes les personnes – toutes orientations sexuelles confondues – ont une identité de genre. (2016, [Identité de genre et expression de genre](#)).

## Intersectionnalité

Interaction simultanée de plusieurs formes de domination ou de discrimination qui constituent un système d'oppression.

## Intersexe

Personne dont le sexe biologique ou assigné à la naissance présente naturellement des caractéristiques qui ne sont pas strictement masculines ou féminines.



## Lesbienne

Une femme attirée par des femmes sur le plan romantique ou sexuel.



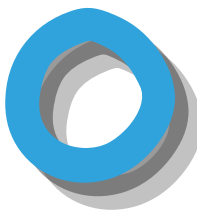
## Mégenrer

Utiliser le mauvais prénom, les mauvais pronoms ou les mauvais accords en parlant d'une personne, de façon intentionnelle ou non.



## Non-binaire

La non-binarité est un concept utilisé en sciences sociales pour désigner la catégorisation des personnes, dites non-binaires ou genderqueer, dont l'identité de genre ne s'inscrit pas dans la norme binaire, c'est-à-dire qui ne se ressentent ni homme, ni femme, mais entre les deux, un « mélange » des deux, ou aucun des deux.



## Orientation sexuelle

L'orientation sexuelle décrit ce qu'une personne ressent à l'égard des gens d'un sexe ou d'un genre donné, à la fois sur les plans sentimental et sexuel.



## Pansexuel·le

Personne qui est attirée sexuellement ou émotionnellement par une autre personne, quels que soient son sexe ou son identité de genre.



## Rôle de genre

Le rôle de genre réfère aux rôles que la société attribue aux hommes et aux femmes sur une base différentielle.



## Sexe (le)

Le sexe est assigné à la naissance comme masculin ou féminin, généralement basé sur l'apparence des organes génitaux externes. En cas d'ambiguïté, d'autres composantes du sexe (organes génitaux internes, sexe chromosomique et hormonal) sont étudiées pour donner un sexe. Pour la plupart des gens, l'identité et l'expression de genre sont congruentes avec le sexe assigné à la naissance ; pour les personnes transsexuelles, transgenres ou de genre non-conforme, l'identité et l'expression de genre diffèrent du sexe assigné à la naissance.

## Stéréotype de genre

Les stéréotypes sont des caractéristiques que la société attribue à un groupe de personnes pour les classer instinctivement, par exemple selon leur âge, leur poids, leur métier, leur couleur de peau ou leur sexe. Ici on parle d'un obstacle à la réalisation d'une véritable égalité entre les femmes et les hommes et favorisent la discrimination fondée sur le genre.





## Trans :

Terme générique qui désigne une personne dont l'identité de genre ne correspond pas à celui lui ayant été attribué à la naissance. Le mot trans englobe les mots « transgenre » et « transsexuel », considérés obsolètes de nos jours.

## Travestie :

Personne qui, à l'occasion, prend l'apparence d'un genre autre que le sien, mais qui ne s'identifie pas forcément à ce genre. Ex. : un homme qui met parfois des robes. Il s'agit d'un comportement, et non pas d'une identité de genre ou d'une orientation sexuelle.

## Transphobie

Dégoût, haine, crainte ou rejet de la transidentité, des personnes trans ou travesties.

## Transition

Processus au cours duquel une personne effectue des changements qui reflètent son genre ressenti. Pour la plupart des personnes, cela implique d'apprendre comment vivre socialement dans un autre rôle de genre ; pour d'autres cela veut dire trouver un rôle ou une expression de genre qui leur soit plus confortable. La transition peut, ou pas, inclure la masculinisation ou la féminisation du corps par une hormonothérapie ou d'autres procédures médicales. La nature et la durée de la transition est variable et individualisée.

