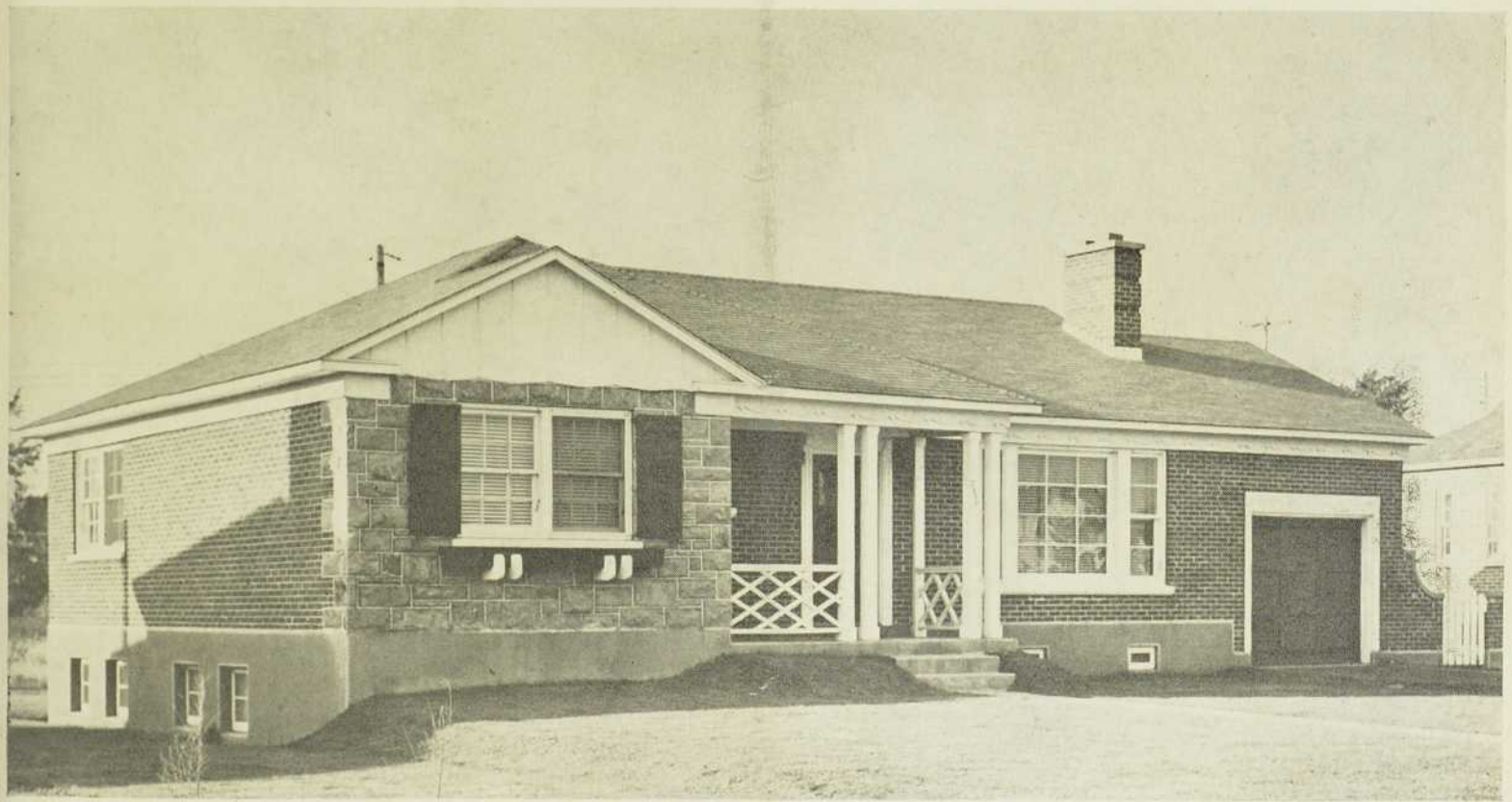


ARCHITECTURE

B.S.S.

Bâtiment - Construction



5 9 • M A R S • 1 9 5 1

LE CONDITIONNEMENT PAR LA COULEUR C-I-L au nouvel Hôpital Memorial



La salle d'attente des visiteurs à l'Hôpital Memorial, St. Marys, (Ont.). Les murs, la grille en bois et la boîte à fleurs sont finis à l'ÉMAIL SEMI-GLOSS C-I-L Vert Printemps.

L'inauguration du nouvel Hôpital Memorial dote St. Marys d'une des institutions les plus modernes au Canada, érigée par Pounder Bros., de Stratford (Ont.), selon les plans de M. O. Roy Moore, de London. Les travaux de construction ont été entrepris en avril 1949 et l'ouverture officielle de l'hôpital a eu lieu le 28 octobre 1950.

Les Finis Intérieurs C-I-L ont été exclusivement utilisés et les principes modernes du Conditionnement par la Couleur ont présidé au choix des couleurs pour murs, boiseries et plafonds.

L'agencement des couleurs impressionne les visiteurs

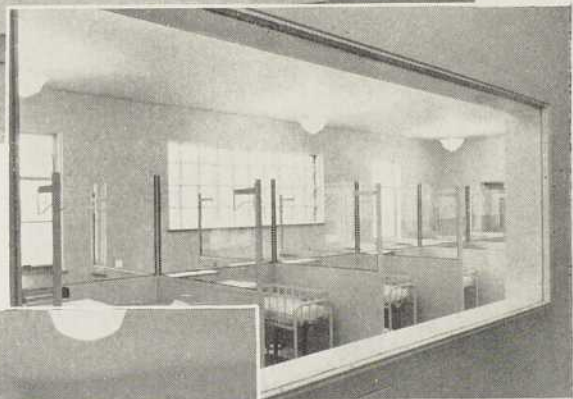
"Le peinturage a fait l'objet des commentaires les plus élogieux, déclare une autorité de l'institution, et les visiteurs restent surpris de voir ce que la couleur peut accomplir dans un hôpital. Nous sommes reconnaissants à la C-I-L de son aide, et le système du Conditionnement par la Couleur s'est avéré pratique et utile."



CANADIAN INDUSTRIES LIMITED • MONTRÉAL

"La chimie au service des Canadiens"

Écoutez "Le Curé de Village", chaque jeudi soir à 7.30 p.m.



Les murs de la pouponnière sont finis à l'ÉMAIL SEMI-GLOSS C-I-L Rose tendre; les alcôves métalliques et les tabourets sont émaillés en Rose harmonisant.



Chambre privée. La Peinture Mate pour Murs C-I-L Ivoire nature décore le plafond. Les murs et boiseries, y compris cadres de porte et châssis, ont reçu de l'ÉMAIL SEMI-GLOSS C-I-L Gris Bleu.

SERVICE CONSEIL C-I-L

La Division des Peintures et Vernis de la CANADIAN INDUSTRIES LIMITED se fait un plaisir d'aider à établir des agencements de couleurs et à conseiller les produits appropriés. Écrivez ou téléphonez au bureau de district le plus rapproché. Halifax, Montréal, Toronto, Winnipeg, Regina, Calgary, Edmonton, Vancouver.

La nourriture,
les formules,
les sérums,
les produits
biologiques,
les remèdes
vitaux . . .
tout cela est
protégé
par la

RÉFRIGÉRATION FRIGIDAIRE

dans le nouveau Pavillon de la Maternité à

l'Hôpital Général de Winnipeg

La préférence de la réfrigération Frigidaire montrée par des milliers d'hôpitaux, de cliniques et d'institutions, depuis plus d'un quart de siècle, est un témoignage réel de la protection sûre, de l'économie établie et de l'efficacité qu'offre Frigidaire.

Deux éléments ont surtout contribué à l'accueil chaleureux que Frigidaire a reçu dans le monde de la médecine et des institutions.

D'abord l'équipement lui-même: il est conçu et réalisé par l'organisme le plus expérimenté de toute l'industrie de la réfrigération. Il est fort de toutes les ressources créatrices, et des facilités techniques de fabrication de General Motors.

Deuxièmement, Frigidaire maintient un effectif d'ingénieurs en réfrigération dans tous les points "stratégiques" du Canada pour préparer et surveiller l'installation de votre système Frigidaire. Et pour vous assurer le système Frigidaire qui répond à vos exigences, Frigidaire peut puiser dans l'assortiment le plus complet de produits de réfrigération commerciale, soit 400 produits différents.

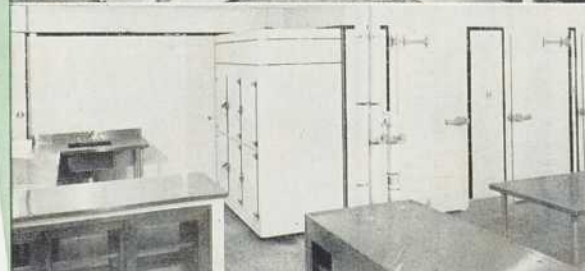
L'équipement Frigidaire vous donnera cette protection sûre et cette économie de fonctionnement

Il n'en coûte rien, aucune obligation de votre part, pour vous renseigner sur ce que la Réfrigération commerciale Frigidaire peut accomplir pour vous. Avant de construire, de modifier ou de moderniser, donnez à votre marchand local de réfrigération commerciale Frigidaire l'occasion de vous exposer ces faits et de discuter les besoins de votre entreprise. Ou bien postez ce coupon.

FRIGIDAIRE

Products of Canada, Limited, Montréal, P.Q.

Frigidaire est fabriqué exclusivement par General Motors



POSTEZ POUR OBTENIR TOUTS LES DÉTAILS

Frigidaire Products of Canada, Limited
Dépt A B
Montréal, P.Q.



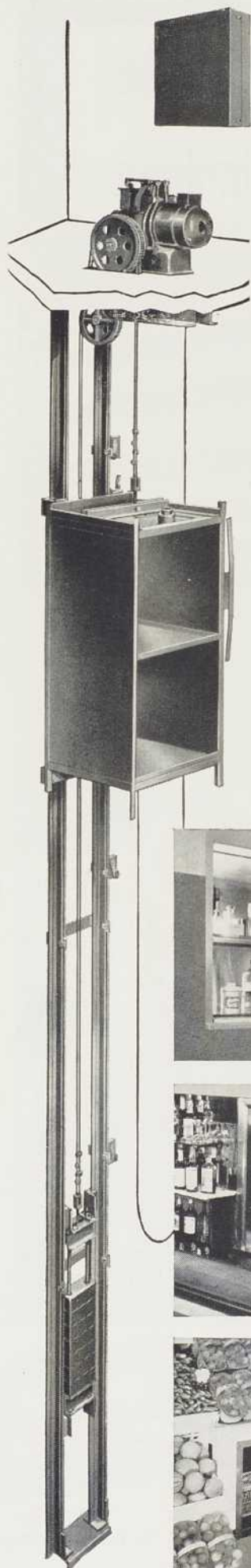
Nous aimerions avoir plus de détails sur l'équipement Frigidaire requis pour.....

Nom.....

Adresse.....

Ville..... Prov.....

C-518F



SERVICE AUTOMATIQUE

D'appel et D'envoi

Les Monte-Charges Electriques construits par OTIS peuvent être installés dans n'importe quel bâtiment commercial, industriel, établissement d'éducation, hôpital et quantités d'autres afin d'assurer le service d'entre étages, . . . réduire le coût de manutention manuelle . . . éviter les accidents dans les escaliers . . . sauvegarder le bris et l'épanchement de liquides . . . transporter des charges plus lourdes . . . pourvoir à un assainissement plus parfait quand il s'agit de denrées et médicaments. Les mêmes principes fondamentaux qui s'appliquent aux ascenseurs et qui ont fait de la marque déposée "OTIS" le symbole des meilleurs ascenseurs du monde, ont été introduits et conçus dans les monte-charges OTIS. Ils sont, en effet, des ascenseurs en miniature. Leur degré de sécurité, durabilité, facilité d'installation, manoeuvre et manutention, est comparablement le même que dans les meilleures installations OTIS.

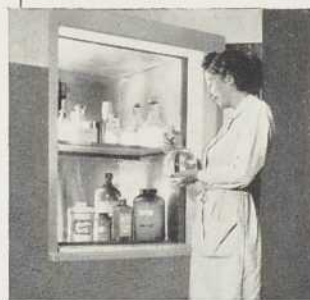
SERVICE COMMUN DE MONTE-CHARGES.

Service automatique pour n'importe quel nombre d'étages. Vitesses et capacités pour tous besoins. Opération standard d'appel et d'envoi au moyen de boutons, ou même manoeuvre spéciale telle que requise. Un ou plusieurs peuvent être installés. Manoeuvre silencieuse sur guidages en acier avec bennes insonores. Saufs à tous les points de vue. Les portes palières du type guillotine ne peuvent être ouvertes sans que la benne soit à l'étage. La benne ne peut pas être mise en marche avec les portes ouvertes. Les interrupteurs de fin de course empêchent la benne de dépasser le parcours aux extrémités du trajet. La machine de suspension, à traction, du type "ascenseur" possède un électro-mécanique frein des paliers à billes et rouleaux, réducteur de vis en acier et roue hélicoïdale en bronze, moteur à courant alternatif construit par OTIS—tel que décrit dans le Bulletin BC-453.

MONTE-CHARGES SOUS COMPTOIRS:

En grande demande dans les magasins afin de conserver les allées libres de boîtes et de caisses et dans le but de permettre le renouvellement de stock de rapide écoulement. Dans les banques, pour effectuer, soit le transport d'espèces, livres de chèques ou livres de comptabilité. Les bennes de construction OTIS sont prévues spécialement pour s'arrêter au niveau du plancher et s'abriter sous le comptoir à l'étage supérieur. La machine de suspension se trouve au bas de l'écouille. Même service d'appel et d'envoi, mêmes caractéristiques de sécurité, même manoeuvre silencieuse que pour les monte-charges pour service commun. Le contrôleur automatique, compact, peut être localisé à n'importe quel endroit convenable. Les guidages en acier peuvent être ancrés aux murs de supports ou même se supporter eux-mêmes—tel que décrit dans le Bulletin BC-380.

Il y a 21 bureaux OTIS à travers le Canada dont l'intérêt est de vous aider à projeter les installations de Monte-Charges — dans magasins, boutiques, restaurants, bars, hôtels, clubs, hôpitaux, laboratoires, banques, écoles, navires. Otis Elevator Company, Limited, Bureaux et Usines: Hamilton, Ontario.



MONTE-CHARGES ELECTRIQUES

ARCHITECTURE/MARS

Les avantages "intérieurs"

de la

★ Mono-dor



Vous ne pouvez voir l'intérieur d'une porte unie; c'est pourquoi il vaut mieux spécifier la véritable Mono-dor pour avoir la certitude d'obtenir les avantages suivants (qui ont fait leurs preuves):

1. Les traverses du haut, du milieu et du bas sont assemblées aux montants par des tenons, ce qui rend la porte solide et rigide.
2. Des renforts auxiliaires rapprochés assurent aux panneaux une surface absolument unie.
3. Les traverses et les renforts sont percés de trous de ventilation pour permettre une libre circulation de l'air dans les compartiments intérieurs.
4. Les montants sont de la même largeur sur toute la longueur. La serrure peut être posée à n'importe quelle hauteur, d'un côté ou de l'autre de la porte.
5. La *Mono-dor* est revêtue, sur ses deux faces, de Sylvaply—le contre-plaqué de sapin Douglas à colle imperméable.

La construction scientifique de chaque Mono-dor lui assure une solidité remarquable et l'empêche de gauchir, tout en lui donnant une exceptionnelle légèreté.

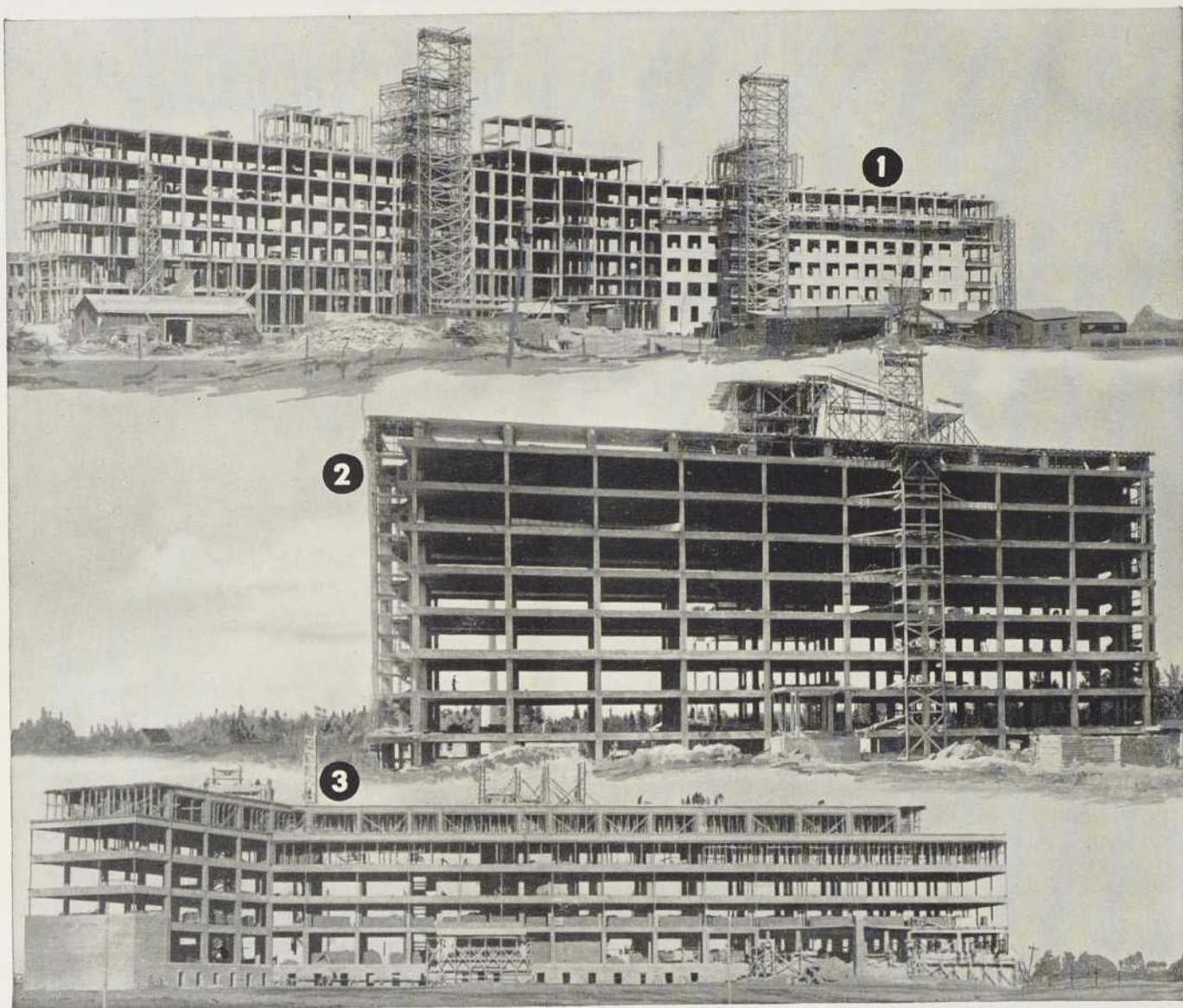
★ La marque déposée apparaît sur les bords et sur les traverses du haut et du bas de la véritable Mono-dor, vendue par les principaux marchands de bois. Vérifiez toujours la présence de cette marque.

5103-D-F

H.R. MacMillan Sales

SYLVAPLY-MONO-DOR

VANCOUVER • EDMONTON • WINNIPEG • LONDON • TORONTO • MONTRÉAL • QUÉBEC



- 1** Hôpital-sanatorium, boulevard Rosemont, Montréal.
 Architectes: Gagnier, Dérome et Mercier, Montréal.
 Ingénieurs-conseils: Baulne et Léonard, Montréal.
 Entrepreneurs généraux: Dansereau Limitée, Montréal.
- 2** Hôpital, St-Jérôme, P.Q.
 Architectes: Deshaies et Depocas, Montréal.
 Ingénieurs-conseils: Lalonde et Valois, Montréal.
 Entrepreneurs: J. L. Guay et Frères, Montréal.
- 3** Sanatorium, Macamic, P.Q.
 Architectes: Pierre Rinfret, Québec, P.Q. et Étienne Bégin, Québec, P.Q.
 Ingénieurs-conseils: Lalonde et Valois, Montréal.
 Entrepreneurs: Simard et Frère Cie, Limitée, Amos, P.Q.

Du BÉTON Armé

pour ces hôpitaux modernes

Permanence, protection contre les incendies, frais d'entretien minimes et propreté hygiénique—quatre avantages précieux lorsqu'il s'agit de construire un hôpital—sont assurés lorsqu'on utilise le béton. Aisément adapté à tous les modes de construction, il permet de simplifier et d'accélérer les travaux.

Ecrivez-nous pour obtenir des renseignements complets et des prospectus gratuits sur les structures en béton.



CANADA CEMENT COMPANY LIMITED
 IMMEUBLE CANADA CEMENT COMPANY, SQUARE PHILLIPS, MONTRÉAL

BUREAUX DE VENTE: QUÉBEC, MONTRÉAL, TORONTO, WINNIPEG, CALGARY

ARCHITECTURE/MARS

METTEZ FIN à ce bruit horripilant!

*Inutile de crier... il vaudrait
mieux avoir des plafonds
acoustiques J-M*



Vous serez surpris du coût raisonnable des matériaux acoustiques Johns-Manville requis pour amortir le bruit ennuyeux. Pourquoi pas laisser Johns-Manville vous aider à résoudre votre problème acoustique?



Cafeteria, Édifice de l'Aviation Internationale, Montréal. Un restaurant élégant et reposant, où le bruit habituel de la conversation et des plats est efficacement amorti grâce à l'usage des matériaux acoustiques installés par Johns-Manville.

LE BRUIT EST ENNUYEUX et il peut aussi être coûteux! Partout où une atmosphère silencieuse contribue à l'agrément, à l'achalandage et à l'efficacité, les matériaux acoustiques Johns-Manville sont un placement très profitable.

La technique Johns-Manville a développé un complet assortiment de matériaux acoustiques couvrant toutes les exigences pratiques. Tous les genres peuvent être rapidement installés dans la plupart des bâtiments en existence, avec un minimum d'inconvénients pour la routine journalière. Outre leurs propriétés acoustiques, ces matériaux sont conçus pour accentuer l'élégance des intérieurs. Les matériaux acoustiques Johns-Manville sont offerts à un bas coût initial surprenant et leurs frais d'entretien sont presque nuls. Dans bien des cas, leur application a donné jusqu'à 42% de réduction du bruit.

Pour information complète sur les méthodes d'installation et les genres de matériaux acoustiques J-M, écrire à Canadian Johns-Manville, Dépt 1150 Édifice Sun Life, Montréal, P.Q.

A-3-0F



Johns-Manville
Pionnier en acoustique

Monographie du Verre, par Pilkington

POUR LES ÉTUDIANTS EN ARCHITECTURE

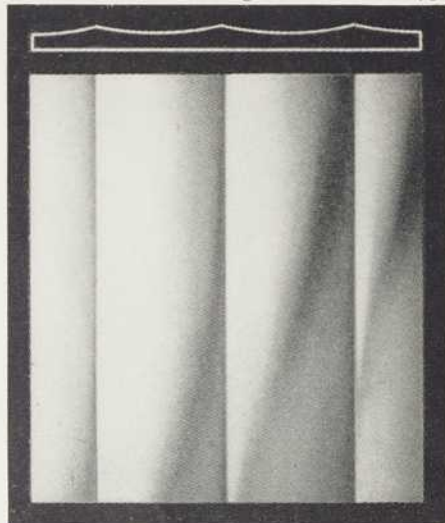
NO. **42** INSTALLATIONS
le VERRE CANNELÉ

EXEMPLE DE L'UTILISATION DU VERRE À CANNELURES DANS LES IMMEUBLES COMMERCIAUX

Parmi les nombreuses variétés de verre à dessins ou pour verrières, les verres cannelés *Chance Bros* expriment savamment la tendance moderne de la construction de buildings, qui s'appuie sur la simplicité, la netteté des divers agencements, et sur des directives visuelles qui, sans obstacles, guident les regards vers le point voulu. Cette simplicité se retrouve éminemment dans les surfaces lisses des verres cannelés *Chance Bros*, qui ne retiennent pas la poussière et sont, conséquemment, faciles à tenir propres.

Tous les verres cannelés peuvent être étamés ou traités aux acides, soit comme panneaux décoratifs soit en vue de divers agencements d'éclairage, en dimensions atteignant environ 60 x 42". Ils peuvent être cintrés en courbes ou en creux ("U" ou caniveaux) pour l'éclairage à fluorescence ou incandescence.

Verre *Chance Bros* à larges cannelures de $\frac{7}{8}$ "



Cette photographie fait voir le guichet de la réceptionniste aux bureaux de la Cie Duplate, 1200 rue Bay, à Toronto. L'emploi de verre *Chance Bros* à larges cannelures y produit un excellent effet.



La Cie *Chance Bros* fabrique 4 types de verre cannelé, dont chacun produit un degré d'obscurcissement différent et qui est procurable en dimensions atteignant 100" de long par 42" de large, et en épaisseurs de $\frac{1}{8}$ " à $\frac{7}{32}$ ". La transmission lumineuse est d'environ 83% — ce qui est plus que celle de la plupart des autres verres "obscurcis".

1. CANNELURES ÉTROITES: Créent une atmosphère "demi-intime", mais à l'abri des regards indiscrets. Pour portes, cloisons, panneaux, etc.

2. CANNELURES LARGES: Pour grands vitrages, où le caractère de cannelures plus minces ne ressortirait pas. Cannelures de $\frac{7}{8}$ ", longitudinales.

3. CANNELURES dites "MAJOR": Recommandées dans les cas où l'on veut accentuer un effet horizontal ou vertical hardiment prononcé, surtout si les plats de verre excèdent environ 30" de long et 24" de large. Les cannelures de $1\frac{3}{4}$ " produisent un effet de grande distinction.

4. CANNELURES CROISÉES: Créent une obscurité complète et, conséquemment, se prêtent aux cas où l'on veut être totalement à l'abri des regards indiscrets. Uni, traité aux acides, plat ou cintré, ce verre a été la solution de maint problème d'éclairage.

Des réimpressions de cette série, avec un bibliorhapte, seront envoyées gratis aux intéressés qui les demanderont, par écrit, à notre siège social ou une de nos succursales.

Publication
de la Cie



Pilkington Glass LIMITED

ADMINISTRATION: 165 EST, RUE BLOOR, TORONTO (ONTARIO). SUCCURSALES: SAINT-JEAN (N.-B.), HALIFAX, MONTREAL, ROUYN, KINGSTON, HAMILTON, ST. CATHARINES, LONDON, FORT-WILLIAM, WINNIPEG, REGINA, CALGARY, EDMONTON, VANCOUVER. CONCESSIONNAIRES A KITCHENER: TAIT GLASS CO. LTD; A VICTORIA: O'NEIL GLASS AND PAINT, LIMITED.



M A R S 1 9 5 1

Nouvelle résidence, sur le boulevard Mont-Royal	10
Deux maisons à Ville Mont-Royal	11
Quelles sortes de maisons?	12
Un art paysan unique en son genre	14
Le peinturage au printemps	18
Vue de premier plan de Newbury	19

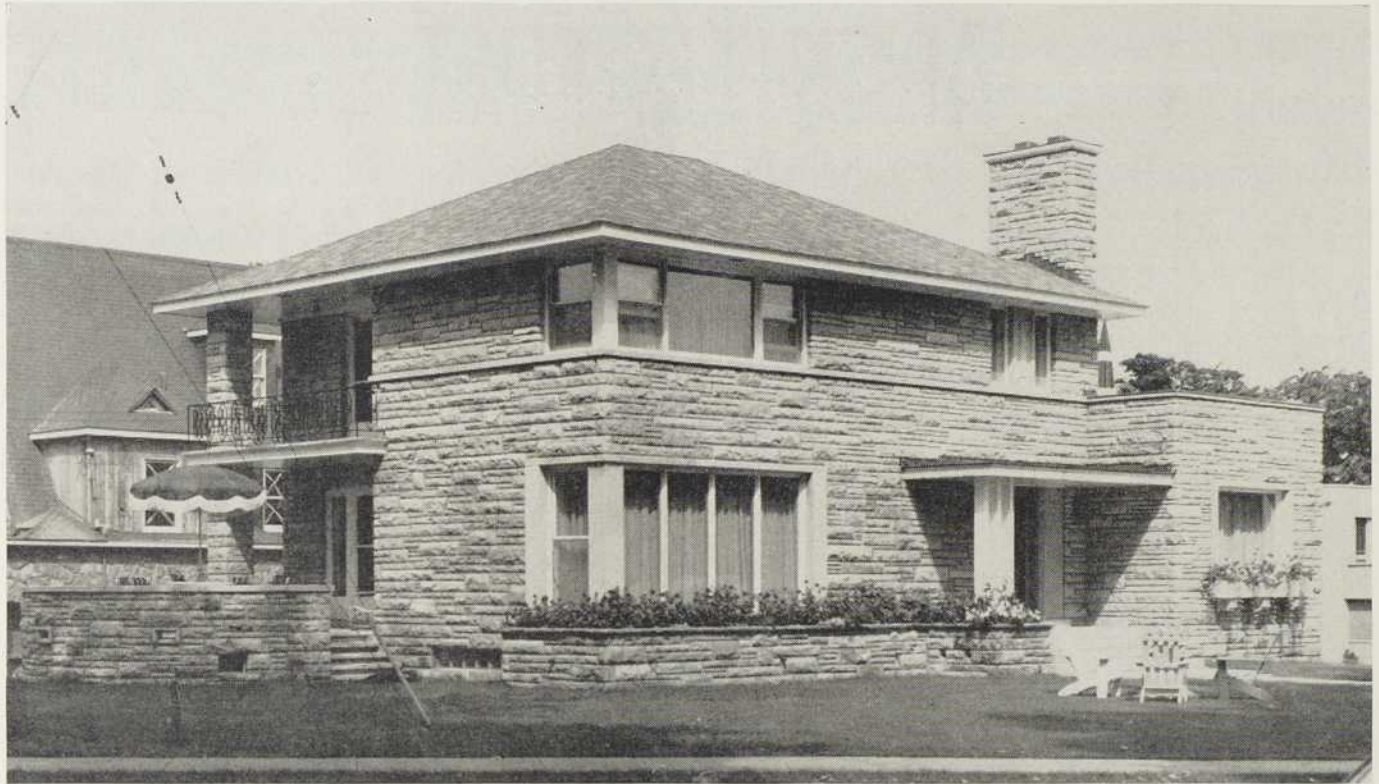


Notre couverture:

Maison à Ville Mont-Royal
architecte: Paul Paquette



Architecture, Bâtiment, Construction est publiée à Montréal, Canada, par la Compagnie de Publication Canadienne, et est imprimé par Barclay Press Company, 3451 rue Masson, Montréal, Tél. FA. 7557-8. Tous droits de reproduction, traduction et adaptation réservés. Membre de la Canadian Circulation Audit Board. ARCHITECTURE, 3453 rue Masson, Montréal, Tél. FA. 7559.



VUE D'ENSEMBLE

N O U V E L L E R É S I D E N C E

S U R L E B O U L E V A R D M O N T - R O Y A L O U E S T

Architecte:
ROLAND DUMAIS



DÉTAIL D'ENTRÉE



Architectes: LUKE, LITTLE AND MACE

DEUX MAISONS À VILLE MONT-ROYAL



Architecte: J. MELVILLE MILLER

ARCHITECTURE/MARS

QUELLES SORTES DE MAISONS ?

Y aurait-il possibilité, en faisant le tour de la Province, de trouver la marque d'un avancement certain de notre architecture? On aura peut-être rarement vu d'époque aussi féconde que la nôtre pour faire surgir de nos villes et villages un aussi grand nombre d'édifices tant publics que privés. Notre pays n'a pas souffert des bombardements de la dernière guerre, mais il se laisse infliger une plaie affreuse comme la gale et qui ne disparaîtra pas de sitôt : ses milliers de boîtes à habiter.

Un Français nous disait, après avoir été sinistré par les bombes dans sa petite ville du nord de la France: "Oh, comme architecture et salubrité, nous n'avons pas perdu grand'chose. Nous n'avons pas les moyens de détruire et de rebâtir. La moitié du travail se trouve fait". Boutade héroïque probablement. Mais ici, on a le courage de bâtir, pour la classe ouvrière, des séries de boîtes qui sont une honte et qui font presque désirer un bombardement massif!

Certains pays parlent d'art officiel et de doctrines imposées; le nôtre a des commissions d'urbanisme qui se contentent de tracer des rues à angle droit et qui découvrent de temps en temps la nécessité de planter un arbre au coin d'un parc. Le mot "matérialisme" pourrait difficilement s'employer plus à propos que pour caractériser la plupart des nouvelles extensions de nos villes et les lois sont telles, sous notre merveilleuse démocratie, qu'un entrepreneur peut avec une égale liberté faire des horreurs et de belles choses. Celles-ci ne nous consolent pas totalement de celles-là. S'il y a une réelle solidarité entre les membres d'une société et si chacun doit être tenu pour responsable de ses actes, il y a des entrepreneurs (et peut-être des architectes) qui devraient être poursuivis en justice pour avoir répandu le "scandale de la laideur".

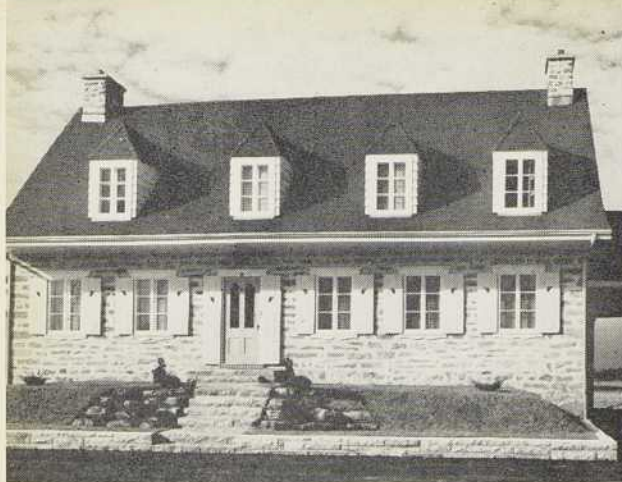
Comme nous trouvons infiniment sensées les paroles d'un M. E. Claudius-Petit qui remarque ceci: "S'il est vrai que le plan des agglomérations humaines, celui des logements et des palais, reflète fidèlement une société, une civilisation — et l'Histoire tient, à juste titre, le plus grand compte des traces laissées par les constructions humaines — il est vrai aussi que, finalement, la maison modèle ses habitants, que la ville ou le village établissent les rapports d'une société".

"L'action des hommes sur la cité bâtie, l'action de la cité sur le comportement des hommes, qui pourrait en déterminer exactement la part? Mais personne ne peut douter de l'influence de la maison, du quartier, du village ou de la ville sur l'enfant, la famille, la démarche des individus dans l'existence, le comportement des groupes humains par la vie rassemblés, les rapports entre les hommes et entre les groupes eux-mêmes et, pour tout dire, sur le caractère de lutte, d'indifférence ou de dignité des relations humaines".

"Il s'agit bien du logement des hommes; et il doit être dit que les seuls monuments de notre époque ne seront pas les barrages, les usines, les centrales, les palais où s'animent et se reposent les machines. Et il doit être dit que la peine des hommes doit trouver sa récompense chaque soir au foyer, où le travail plus doux de la mère est accompagné du rire plein de santé des enfants". (Archit. d'aujourd'hui, nov. 50)

La maison pose un des plus beaux problèmes de "l'art pour l'homme", même si elle ne le pose pas toujours dans la situation idéale de la résidence personnelle. En ce dernier cas, l'usager, collaborant avec l'architecte, le décorateur et l'entrepreneur, délimite ses goûts et, comme chez le tailleur pour ainsi dire, fait prendre ses mesures. Par contre, dès qu'il s'agit de logis impersonnels, il semble que les législateurs de municipalités n'ont jamais eu le moindre souci du coup d'oeil. On professe sur ce point un libéralisme, une largeur de vue qui dépasse l'horizon du bon sens. Et les vulgaires petits cubes continuent de se multiplier à la centaine sans même la différence d'une fenêtre ou de couleur de brique. Pourquoi donc, dès qu'il s'agit de logements à bon marché, se croit-on dispensé d'user de bon goût?

J. Lebrun



Une vieille maison de 133 ans est convertie en Motel moderne.

UN ART PAYSAN UNIQUE EN SON GENRE

Un "Motel" moderne surgit des ruines d'une maison de 133 ans à l'admiration de notre artisanat. — Une oeuvre unique en son genre.

Depuis la mi-octobre 1950, à deux milles à l'ouest du rond-point de Ville St-Laurent, MM. Gérard Champagne et Rodolphe Lefebvre, opèrent avec un franc succès un "Motel" unique encore en son genre dans notre province. L'emplacement s'élève sur une vieille ferme située à trois milles de l'aéroport de Dorval, chemin de la côte de Liesse que l'on a baptisé Boulevard Métropolitain.

Pourquoi près de Dorval ?

Avant de s'arrêter au choix de l'emplacement, les co-propriétaires de ce Motel ont longuement réfléchi. Le sud de la métropole ne les intéressait pas parce que le plan qu'ils avaient en tête ne cadrerait pas avec le paysage plutôt banal de cette géographie de Montréal. Le nord s'avérait préférable afin de faire réellement "quelque chose de différent". Ils songèrent à s'établir près de l'aéroport pour des motifs compréhensibles, sachant tout de suite concilier toutes les voies de communication, si utiles pour un Motel. Que le voyageur vienne de l'avion, de la route, du chemin de fer, il est près d'un Motel qui l'attend dans une atmosphère inaccoutumée.

Les co-propriétaires de ce "Motel" exclusif se sont même livrés à des études minutieuses de la fréquence du trafic routier à plusieurs endroits entre la gare de Dorval et l'endroit où finalement ils ont décidé d'ériger leur "Motel". On se rend compte que l'emplacement, même s'il est heureux, n'est pas l'effet du hasard, mais l'aboutissement d'une recherche consciencieuse. Et c'est là peut-être la seule raison du succès de l'entreprise.

Une maison centenaire

Qui aurait pu penser que cette vieille maison toute délabrée qui se dressait péniblement en bordure du chemin de la Côte de Liesse, dont le grenier avait servi de

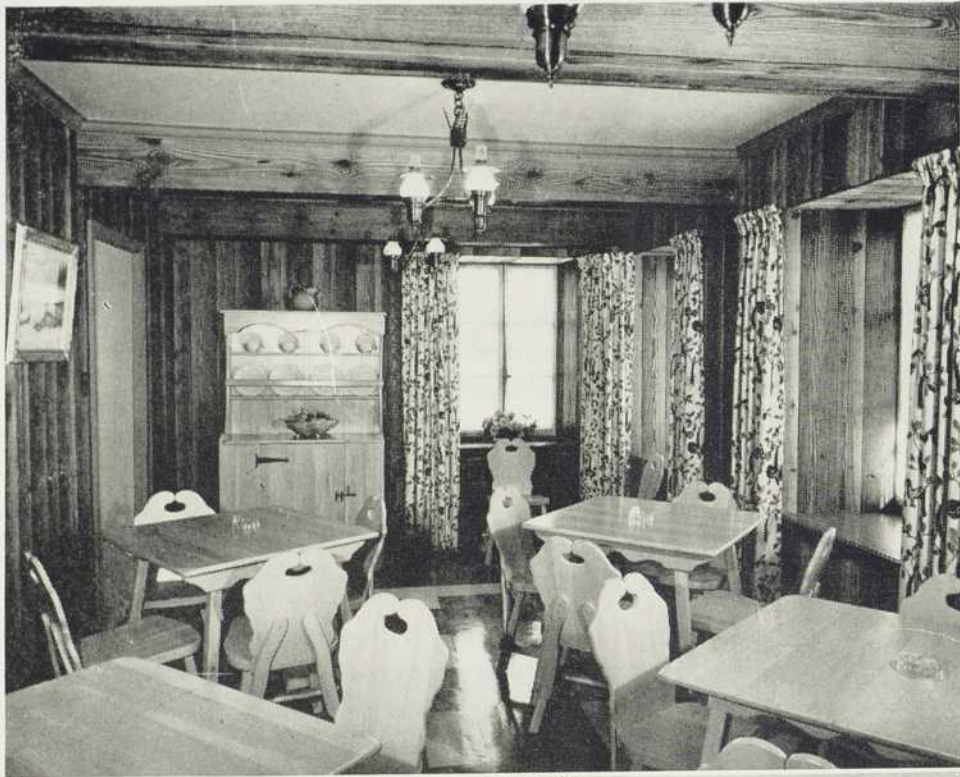
poulailler, serait devenue le corps principal d'une architecture paysagiste très élaborée, d'un goût sûr, d'une preuve probante de la survie de l'art artisanal dans le Québec. Cette vieille maison de 1817 sert en effet de "trait d'union" à une bâtisse de 275 pieds de largeur maintenant.

C'est l'architecte Elio Vincelli qui a conçu l'idée de construire de chaque côté de cette vieille maison de 32' x 27' des portes cochères qui séparent les deux "ailes" de l'édifice complet du corps principal. Et ces portes assurent à l'apparence générale de la construction un air de distinction, d'exclusivité que l'on n'est pas habitué à voir à profusion chez-nous.

"Nous avons voulu conserver le vieux cachet paysan canadien", de nous confier M. Champagne, l'un des propriétaires du "Motel". "Au lieu de détruire cette vieille maison, de poursuivre M. Lefebvre, le co-propriétaire, nous l'avons encadrée d'autres constructions dans le style canadien-normand". En effet, de la route, on voit les cheminées en pierre des champs, les contrevents bleus et l'ensemble de cette architecture paysagiste d'un style unique chez-nous.

Les lucarnes de l'édifice principal ont été conservées. Ce qui n'est pas sans ajouter du cachet à tout l'édifice.

Rien n'a été épargné aussi, au sujet de l'apparence extérieure de ce "Motel", pour dégager une atmosphère de tranquillité, de repos autour du Motel. La pelouse, les arbustes, les terrasses nombreuses, les talus qui s'y trouvent, tout concourt à faire du "Motel" un endroit où on est porté à se diriger. Du reste, l'édifice est lui-même



Un coin de la salle à déjeuner en style canadien, au Motel du Chemin Métropolitain.



Une vue générale de ce Motel unique dans la province de Québec.

construit sur un monticule dominant les terrains environnants. C'est un accident naturel du terrain qui contribue à l'exclusivité de l'architecture en général.

Des chambres de style paysan

Mais si l'art paysan a été respecté dans l'architecture extérieure, il n'a pas été moins à l'honneur à l'intérieur. Toutes les pièces reflètent un souci des choses de notre artisanat. Les tentures, les couvre-planchers, l'ameublement, tout est de style canadien.

Le mobilier de la salle à déjeuner par exemple est en merisier blanc naturel, de style provincial ayant été fabriqué dans les Laurentides. Les chandeliers de fer for-

gé, la décoration des fenêtres en fonction des meubles, les tapis crochetés, ce sont des détails qui assurent un ton attrayant et qui pique la curiosité du visiteur. Même dans les chambres situées dans les "ailes", c'est-à-dire dans les édifices adjacents au corps principal, où le style semble plus moderne, on a conservé un soupçon d'art paysan de manière à ne pas briser l'atmosphère de "chez-nous". Les poutres en saillie au plafond rappellent partout qu'on est dans un endroit qui "date".

Un mobilier sobre

Si l'on s'arrête par exemple à contempler le mobilier qui décore l'une des chambres de ce Motel, prenons, pour les besoins de la démonstration, une chambre à

l'extrémité gauche de l'édifice, on se rend compte de la sobriété du style.

Des fauteuils confortables dont les lignes pures semblent nous inviter au repos. Des découpages gracieux, illustrant des sapins, par exemple, viennent alléger des meubles qui seraient peut-être un peu lourds pour la grandeur des pièces. Les cendriers sur pied et les lampes sont de même inspiration. Jusqu'au petit pupitre aux écritures qui, avec son banc massif, contribue à jeter une note "artisanale" dans cette pièce bien éclairée par deux fenêtres contiguës à angle droit.

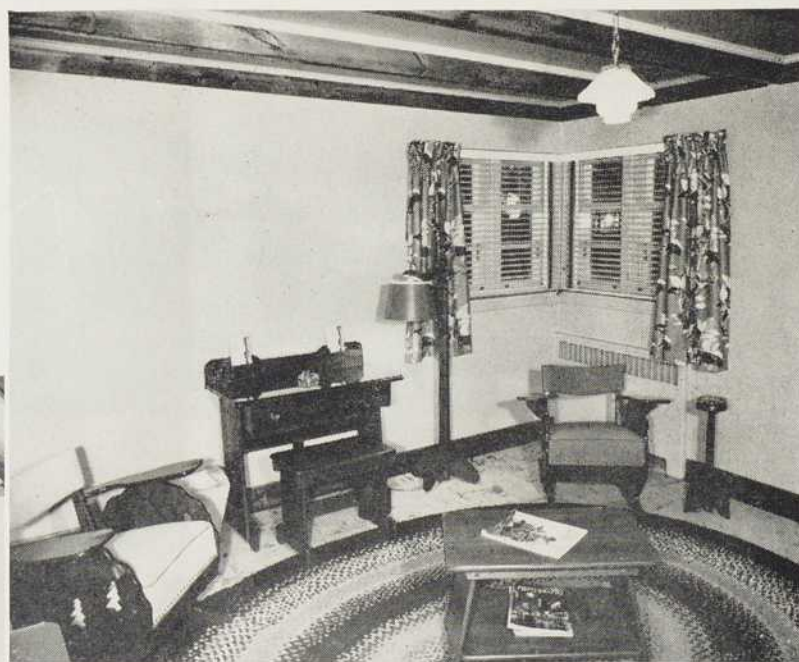
Pour assurer une sorte de synthèse à la décoration paysagiste de la pièce, on a eu soin d'étendre un grand tapis crocheté, circulaire, sur lequel repose, au centre, une table basse de même style. Ajoutons que la teinte des murs, toujours pâle, même si elle varie d'une pièce à l'autre et celle des boiseries participe à l'effet général, laissant un agréable coup d'oeil.

Dans ces chambres à l'extrémité de l'édifice, il y en a deux par conséquent du genre, il y a deux pièces : l'une, appelée vivoir, où pourtant l'on peut coucher grâce à un divan, l'autre, la chambre à coucher proprement dite. La chambre à coucher ne jure pas dans le style avec le vivoir ou l'ensemble des chambres ordinaires du Motel. Mais les lits, par exemple, sont de style continental. Tout le reste du mobilier toutefois est d'inspiration paysagiste. Le petit "chiffonnier" dont le miroir est au mur, le panier, les fauteuils, les lampes de tables, tout est de style vraiment québécois.

Un projet d'envergure

Et pour prouver que le coût n'exclut pas l'argent ou vice versa, c'est un projet de \$100,000. que ce Motel. Les portes cochères donnent accès à une cour à perte de vue puisqu'il y a encore quatre acres et demi en profondeur à aménager. C'est à cet endroit que MM. Champagne et Lefebvre comptent aménager tout d'abord une

Un boudoir à l'une des deux extrémités du Motel dont il est question dans ce reportage. On remarque l'art paysan dans les meubles, la décoration et l'architecture de la pièce.



La chambre attenante à ce petit boudoir. Art paysan mélangé au moderne, pour assurer le confort du repos nocturne.

salle à manger. Ce n'est qu'à l'état de projet encore, mais c'est une idée qui percera comme l'autre qu'ils sont parvenus à concrétiser. Ils veulent ériger une salle à manger d'un caractère exclusif et unique chez-nous. Une salle à manger où l'on ne servirait que des mets strictement et typiquement canadiens-français. On parle de servir par exemple des tourtières, de la soupe aux pois, du ragoût de "pattes", des fèves au lard sur la braise, etc. On est à la recherche actuellement de recettes anciennes à cet effet. Les menus seraient rédigés en français et le personnel, costumé en style du terroir, serait canadien-français afin de piquer la curiosité des visiteurs.

On parle aussi de construire une piscine à l'arrière du Motel. C'est l'un des premiers projets du genre dans

la Province de Québec et peut-être au pays. Ce Motel a conservé une vieille maison paysane et édifié une architecture à la fois canadienne et normande. Ceux qui ont admiré avec raison le Motel miniature au Salon d'Hôtellerie seraient heureux de voir réalisé le projet de M. Paul Guin. On peut dire que le "fait" existait avant la "lettre", puisque ce Motel, unique chez-nous, était déjà en opération depuis déjà trois mois quand le Salon d'Hôtellerie indiquait aux nôtres la manière originale de concevoir un Motel.

Notre art paysan est loin de s'éteindre avec des réalisations aussi intelligentes et hardies. MM. Champagne et Lefebvre ont ouvert la voie à une nouvelle conception des "Motels".



LE PEINTURAGE AU PRINTEMPS

Garder leur propriété en bon état deviendra probablement l'un des soucis principaux des propriétaires du Canada, au cours des prochains mois. Bien que le gouvernement n'impose encore aucune restriction sur les matériaux de construction, de sérieux indices laissent prévoir que le programme de défense du pays absorbera de grandes quantités de ces matériaux. La production ayant atteint en 1950 son point culminant dans plusieurs usines et manufactures affectées à la fabrication de ces produits, il est peu probable qu'il soit possible de le dépasser pendant l'année actuelle. Cela veut dire que le gouvernement et le programme de défense puiseront à même la production normale pour satisfaire à leurs besoins et que la consommation civile en sera diminuée d'autant.

Cette raison suffirait pour que l'on prenne un soin jaloux de la propriété privée. Mais il en existe une autre de la plus haute importance. C'est la nécessité de combattre les ravages grandissants causés par le feu dans notre pays. Quiconque s'est déjà servi de petit bois pour allumer un feu n'a pas été sans remarquer que du bois grossier, altéré par les intempéries ou pourri par la sécheresse, s'allume et brûle plus rapidement qu'un bois enduit d'une couche protectrice de peinture. Les bâtisses qui ont été négligées sont de véritable boîtes à feu. Cela est vrai des maisons privées, garages, granges, magasins ainsi que des édifices commerciaux, industriels ou publics. Toute structure de bois exposée aux intempéries, murs, ornements ou toitures, devrait être examinée avec soin et remise en état ce printemps.

Aux Etats-Unis, la National Board of Fire Underwriters a publié un article intitulé "Protection de la propriété par la peinture", qui souligne la valeur de la peinture comme facteur préservatif. En voici un extrait:

"Les compagnies d'assurance-feu s'intéressent particulièrement à la valeur de la peinture en tant que mesure préventive des incendies. Le bois non protégé a tendance à pourrir et à sécher, au point qu'il peut brûler comme de l'amadou. Mais la peinture garde le bois en bon état, tant et si bien qu'une bâtisse en bois peinturé est moins susceptible de prendre en feu que si elle n'était pas peinturée. Autre chose excellente, c'est qu'avant de peindre, il faut nettoyer, éliminant ainsi les dangers d'incendie que représentent les déchets."

Tout propriétaire devrait remplacer par du bois solide et bien peinturé les planches fendues ou brisées. L'attention toute spéciale accordée au toit afin de s'assurer qu'il est bien peinturé sera, dans le cas de bon nombre d'immeubles, une précaution essentielle contre les dangers d'incendie provoqué par un feu de cheminée ou les étincelles provenant d'un incendie dans les parages.

La peinture possède encore une valeur psychologique, en ce sens qu'elle inspire le respect de la propriété. Il est plutôt rare qu'une personne jette des déchets susceptibles d'allumer un incendie près d'une bâtisse bien peinturée. Dans la plupart des cas, l'instinct naturel sera de respecter la propriété et de la garder en bon état.

En dernier lieu, l'économie réalisée par l'emploi judicieux de la peinture compensera plusieurs fois le coût relativement de la couche protectrice de peinture. Par exemple, à l'intérieur des bureaux d'affaires et des usines, la peinture, tout en agissant comme mesure préventive des incendies, engendre automatiquement l'efficacité, la bonne santé et un moral joyeux.

Vue de premier plan de

NEWBURY (BERKSHIRE, ANGLETERRE)

par

ELIZABETH RICHMOND

Dans toutes les parties du monde, quand on parle de l'industrie drapière, on pense au Yorkshire, grand comté industriel du nord de l'Angleterre, mais peu de gens savent que, il y a des siècles, la ville de Newbury, dans l'ouest du pays, s'occupait activement de cette industrie. Il reste bien des souvenirs de cette ancienne activité dans cette ville de marché d'un comté agricole, le Berkshire. Par exemple, sur la place du marché, s'élève la Cloth Hall, pittoresque maison à pignon, qui sert maintenant de musée. Il y a aussi la Shaw House, bâtie en 1581, exemple typique de la maison d'un marchand à l'aise de l'époque élisabéthaine; elle s'élève près du portail couvert de lierre et des deux tours, seuls restes du château de Donnington, scène d'une bataille au cours de la Guerre civile d'Angleterre au 17^e siècle.

Mais le souvenir le plus intéressant qui reste de l'industrie drapière à Newbury est une maison du 16^e siècle qu'habitait une personnalité pittoresque, c'est-à-dire "Jack de Newbury". On le disait alors "le drapier le plus considérable que l'Angleterre ait jamais connu". Il se nommait en réalité John Smallwoode. Enfant, il avait quitté le foyer paternel du comté de Gloucestershire pour entrer en apprentissage chez les drapiers de Newbury. Homme d'affaire avisé, il s'empressa, à la mort de son patron, d'épouser la veuve, Dame Alys.

Jack reçoit Henry VIII

Jack devint bientôt le personnage le plus considérable de la ville. Il possédait 100 métiers et il arma 100 archers qui se battirent contre les Ecosais à la bataille de Flodden Field dans le Northumberland. Henry VIII et sa première femme, Catherine d'Aragon, accompagnés du Cardinal Wolsey, lui rendirent visite. Il les reçut magnifiquement et, au lieu de couvrir de pail-

lassons les parquets de sa maison, comme on le faisait à l'époque, il y étendit pour l'occasion son drap le plus fin, qui valait £100 la pièce. Il fit construire l'église paroissiale de Newbury, qui contient beaucoup de souvenirs de ce donateur, bien qu'elle ait été restaurée au 19^e siècle.

En 1811, un incident remarquable marquait l'histoire industrielle de Newbury. Un drapier, M. Coxeter de Greenham Mills, se fit fort de convertir en un habit la laine encore non tondue d'un mouton, entre le lever et le coucher du soleil. Sir John Throckmorton, baronnet des environs, se faisant le champion de Coxeter, paria 1,000 guinées que ce dernier pouvait exécuter ce qui paraissait alors un exploit impossible. Ce soir-là, sir John dînait dans son habit prune, confectionné dans la journée, et le goussait rempli de l'argent que lui avait rapporté son pari. Ce fameux habit de Newbury existe toujours. La fabrication du drap déclina dans cette région quand vint la Révolution industrielle. Aujourd'hui, des fabriques d'avions, de constructions mécaniques, de meubles, de papier et de boîtes assurent la prospérité de la ville.

L'Hôpital de Saint-Bartholomé, qui sert d'école depuis des siècles, recevait sa charte au 13^e siècle du roi Jean qui lui assignait les bénéfices de deux jours d'une foire annuelle. Cette Foire de Saint-Bartholomé se tient encore chaque mois de septembre. Elle s'ouvre par le très vieux cérémonial connu sous le nom de "Court of the Pied Powder" (Tribunal du pied poudreux), nom inspiré des deux mots français "pied" et "poudreux" (dont le second est assez malmené dans la prononciation du lieu), parce que les délinquants étaient jugés devant un tribunal spécial "avant qu'ils eussent le temps de secouer de leurs pieds la poussière de la Foire".



MAISONS



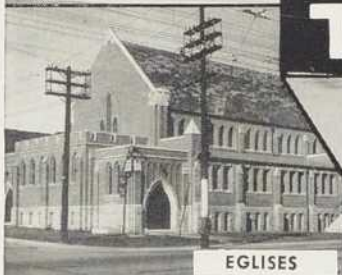
MAISONS DE RAPPORT



SALLES D'ÉTALAGE



BUREAUX



EGLISES



UNIVERSITES



HOPITAUX



BANQUES



MAGASINS



HOTELS



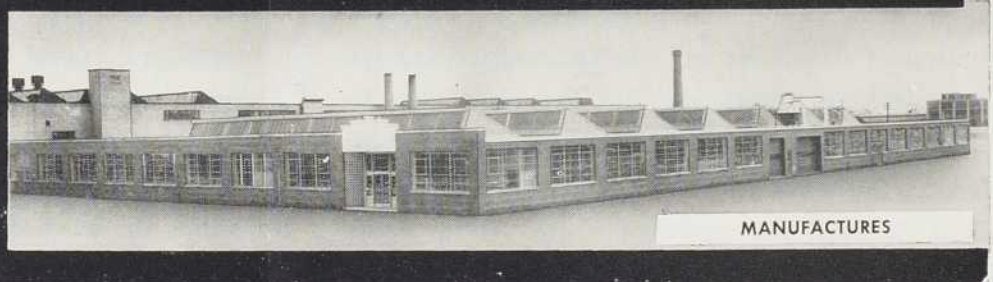
Vous
connaissez
TRANE!

Il y a plus de 25 ans, Trane a présenté le premier radiateur-convecteur, et depuis, Trane a conséquemment amélioré ce radiateur-convecteur. En découvrant les méthodes de produire en grande quantité, Trane a mis le chauffage à radiateur-convecteur "De Luxe" sur un pied de comparaison avec, ou à un prix plus bas, tous les autres genres de chauffage à eau chaude et à vapeur. Une publicité continue et effective a fait reconnaître Trane comme le "Symbole de Bon Chauffage" partout au Canada.

La présentation des nouveaux radiateurs-convecteurs "Code-rated" par Trane est un autre grand pas en avant dans l'intérêt de l'architecte, de l'ingénieur-conseil, du contracteur en chauffage et tout aussi bien du public. Avec ce nouveau genre de radiateur-convecteur Trane complète toute la série de modèles et de grandeurs répondant à tous les besoins de chauffage dans les maisons, les hôpitaux, les hôtels, les bureaux, les églises, les écoles, les magasins—pour tous les genres d'installation où Trane s'est acquis une réputation en fait de satisfaction assurée dans le chauffage.

Vous connaissez Trane parce que Trane, depuis une génération, bat la marche dans le domaine du radiateur-convecteur. Demandez et installez les nouveaux radiateurs-convecteurs "Code-rated" avec toute confiance.

TRANE COMPAGNIE, CANADA, LIMITÉE
5303, AVENUE WESTERN, MONTREAL, P.Q.



MANUFACTURES



L'HÔPITAL DE TORONTO POUR LES ENFANTS MALADES

Architectes: Govan, Ferguson, Lindsay, Kaminker, Maw, Langley, Keenleyside.

Entrepreneurs généraux: Anglin-Norcross Ont., Ltd.
Directeurs des travaux: Stone & Webster Eng. Corp.
Fournisseur de la brique: Toronto Brick Co. Ltd.

STERNSON

Sterad

apporte son aide dans la construction d'un hôpital

Cette composition a été choisie pour le mortier des murs extérieurs de l'hôpital de Toronto pour les enfants malades.

Il en a été ainsi parce que Sterad donne lieu à un mortier doux et plastique avec moins d'eau. Les joints de mortier qui en résultent sont donc imperméables à cause de leur densité; de plus, ils ne se retirent pas et leur adhésion à la brique est excellente.

Spécifiez Sterad pour tout ouvrage de maçonnerie de bonne qualité.

Un autre de nombreux produits Sternson.

"Ces produits canadiens ont fait leur preuve."

Sternson Structural Specialties Limited

Brantford, Ontario

Département des ventes

G. F. Sterne & Sons Limited, Brantford, Ontario.
Toronto—Tél.: Kl. 4672 Montréal—Tél.: Fl. 8581

Spécialités de Matériaux de Construction Enr. - Tél. 3-9569
Québec Montréal

Producteurs associés pour l'ouest canadien

CANADIAN CONSTRUCTION PRODUCTS LIMITED
VANCOUVER, B.C.

SYSTEMES D'HOPITAL ELECTRO-VOX

... LES PLUS MODERNES
DE TOUS LES SYSTEMES
D'INTERCOMMUNICATION



Liaison permanente
entre les gardes et les
malades à toute heure du jour et
de la nuit.

Programmes musicaux transmis par haut-
parleurs dans les salles communes ou par écouteurs
d'oreiller dans les chambres.

Intercommunication directe entre
les Services... la Direction, les médecins, le
personnel. Permanence téléphonique
assurée avec l'extérieur.



Grâce à ELECTRO-VOX, le malade n'éprouve
plus cette impression d'isolement si pénible
à supporter — ce qui a le plus heureux effet
sur son moral.

POSTEZ CE COUPON POUR RENSEIGNEMENTS COMPLETS

Electro-Vox Inc.

2222 EST, RUE ONTARIO,

MONTREAL

Veillez nous dire quels avantages une institution peut
retirer d'un système ELECTRO-VOX.

NOM

ADRESSE

VILLE

ARC. 3-51

Naturellement...



...recourez

AU BOIS

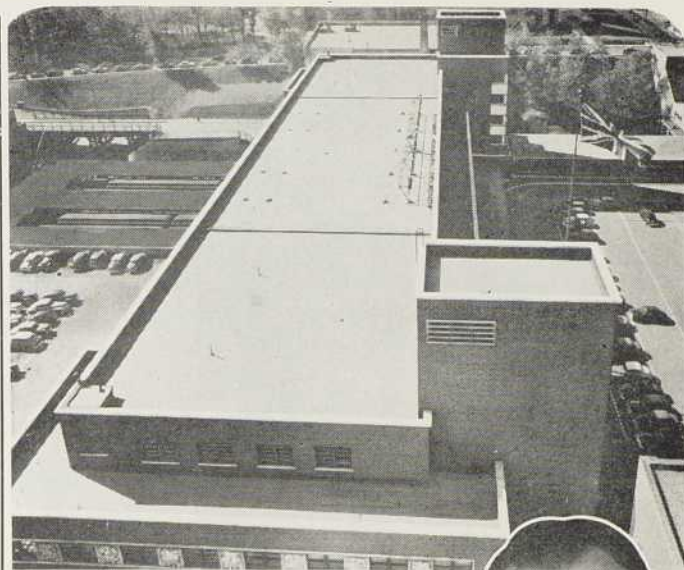
POUR tout citoyen canadien, le bois en construction est synonyme de durée. A ce point de vue, nos pères et nos grands-pères l'ont utilisé avec succès. Il a encore les propriétés de s'adapter facilement à tout travail, de hâter la construction, d'assurer un maximum de protection, d'être source de beauté et d'harmonie, tout en se prêtant bien aux méthodes modernes de construction et d'architecture. Marcel Parizeau avait donc raison d'écrire: "Qu'on sache lui demander (au bois) tout ce qu'il peut donner, il ne décevra pas, ni pour la durée, ni pour la solidité, ni pour le coût d'entretien, ni pour le danger d'incendie (la technique moderne y pourvoit), ni pour le plaisir des yeux dont la génération qui monte sent tout le prix..." (TIMBER of Canada, Septembre 1941, p. 109). Ajoutons simplement ces mots: ni au point de vue économique.



SONT À VOTRE SERVICE!

CANADIAN LUMBERMEN'S
Association

27, AVENUE GOULBOURN
OTTAWA - ONTARIO



Ce toit Rosco

SUPERPOSÉ EST GARANTI POUR 20 ANS!

La gare centrale de C.N.R. à Montréal (Photo ci-dessus) est l'un des nombreux édifices de renom protégés par la toiture ROSCO superposée, avec garantie. La méthode et matériaux ROSCO répondent le mieux aux exigences de la construction moderne pour les toits superposés.



- FEUTRES GOUDRONNÉS
- POIX DE GOUDRON
- LIÈGE D'ISOLATION
- PLANCHE ISOLANTE, EN FIBRES
- MARGELLES POUR FENÊTRES
- FEUILLES ONDULÉES INDUSTRIELLES EN ACIER GALVANISÉ ET ALUMINIUM
- TOITURE D'ARDOISE ET DE TUILE
- TABLEAUX D'ARDOISE ET ASSORTIMENT COMPLET DE MATÉRIAUX DE TOITURES.

LA MARQUE

ROSCO

MÉRITE VOTRE CONFIANCE!



THE ROOFERS SUPPLY CO. LIMITED

1005, Chemin de la Canadière, Québec, P.Q.

355 rue Guy, Montréal, P.Q. • 79, rue Duke, Ottawa, Ont.

Les architectes recommandent

Les pieux caissons FRANKI

parce que

LES PIEUX FRANKI SUPPORTENT PLUS PAR PIEUX

Quelques-uns de nos récents contrats au Canada:

Estimés donnés promptement

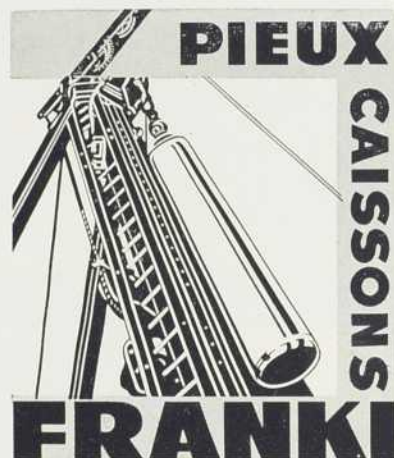
Abitibi Power & Paper Co., allonge, Sturgeon Falls, Ontario.
Bureaux du C.N.R. et plateformes de chargement, Gare Bonaventure, Montréal.
Aréna, Montmagny, P.Q.
Bureau de Poste, St-Jérôme, P.Q.
High-School Monkland, Montréal.
Gare de Farnham, P.Q. et Usines Angus, allonge, C.P.R.
Hôpital St-Joseph, allonge, Sudbury, Ont.
Canadian International Paper Co., Hawkesbury, Ont.
Séminaire Catholique, Amos, P.Q.

Biscuiterie, David & Frère, Montréal.
Dominion Textiles, Moulin Burlington, Sherbrooke, P.Q.
Marchés d'aliments Steinberg's, Chemin Côte-des-Neiges et rue Ontario, Montréal, P.Q.
United Stores, rues Bourbonnière et Ontario, Montréal.
Hydro-Québec, Tours de soutien Kanawaki, Ville La Salle, P.Q.
Aréna, Val d'Or, P.Q.
Hydro-Québec, Centre de service, rue Jarry, Montréal.

**FRANKI COMPRESSED PILE
COMPANY OF CANADA LIMITED**

4911 Chemin Côte-Des-Neiges
MONTREAL

168 rue Richmond ouest,
TORONTO



D'APRÈS LE FRUIT ON JUGE L'ARBRE

... et d'après ses travaux, on juge une Maison. La Maison J.-W. Jetté dispose d'une équipe de techniciens en mesure de collaborer étroitement avec les propriétaires et les architectes pour tous travaux de Chauffage-Plomberie. Nos nombreux travaux pour Hôpitaux, Collèges, Couvents, Institutions religieuses et Particuliers — sont nos meilleures lettres de références!



Pionniers du chauffage par rayonnement
au Canada

MA. 4107 | 360 est, rue RACHEL
MONTREAL

Pour vos planchers en bois dur

"PERFECTION"

consultez



toujours au service des architectes et constructeurs. Spécialité: planchers d'érable très dur pour constructions industrielle et commerciale.

6235, blvd. St-Laurent Montréal

DO: 4608

Entrepôts: 6365, rue St-Urbain

CR: 4810

L E S A N A T O R I U M C O O K E



À T R O I S - R I V I È R E S

ARCHITECTE : A R T H U R L A C O U R S I È R E

ENTREPRENEUR - GÉNÉRAL — H E C T O R A U G E R

Toutes les portes de ce grand hôpital ont été fournies par

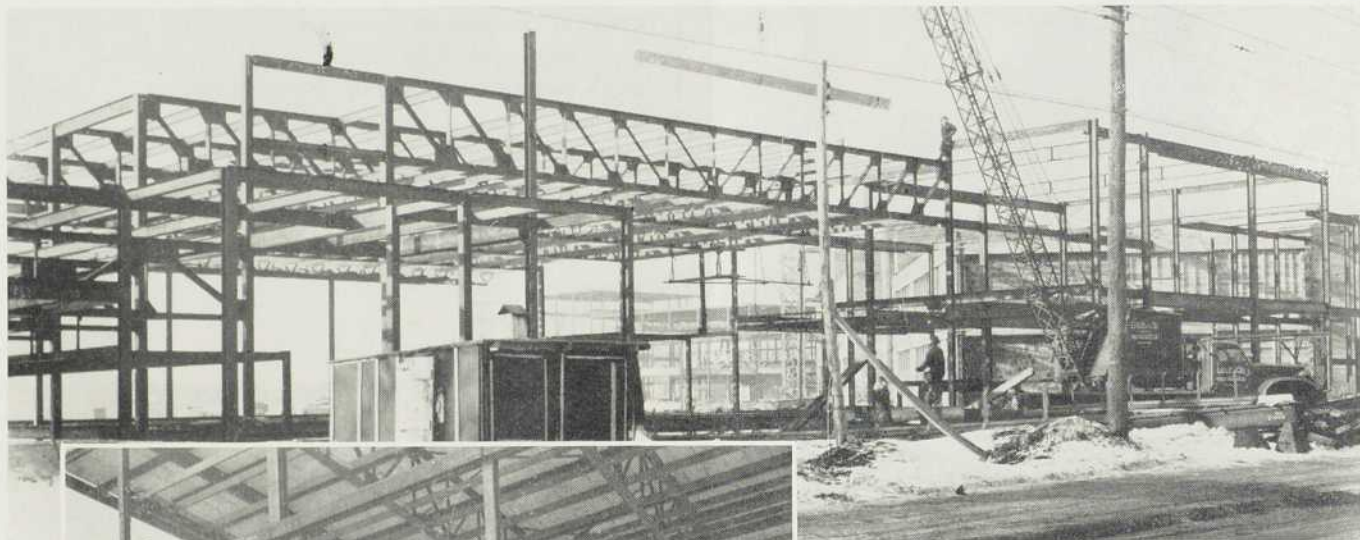
CANADA FLUSHWOOD DOOR LTD.

—

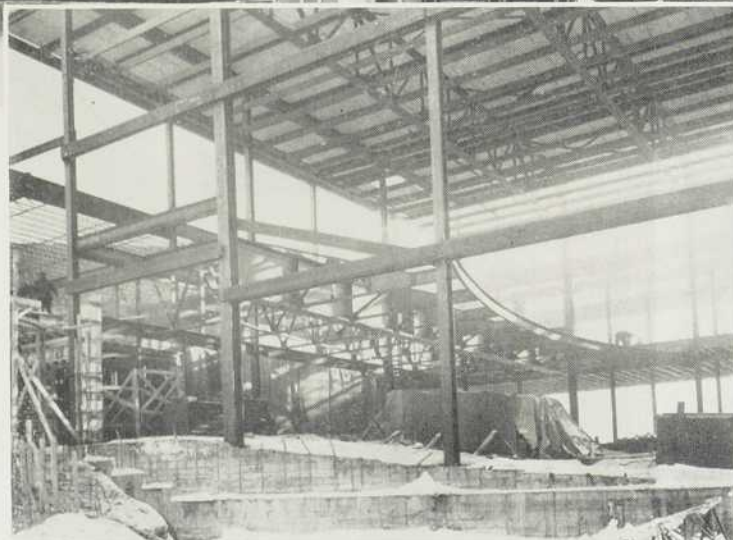
TERREBONNE, QUÉ.

MONKLAND HIGH SCHOOL

POUR LA COMMISSION SCOLAIRE DES ÉCOLES PROTESTANTES
DU QUARTIER NOTRE-DAME-DE-GRÂCE



Vue générale de la charpente d'acier de 800 tonnes montrant entre autres les fermes de 88 pieds du gymnase.



Vue de l'agencement des pièces du balcon de l'auditorium.
La poutre maîtresse fabriquée et installée par notre maison pèse 13 tonnes.

L O R D ET C I E L I M I T É E

INGÉNIEURS ET ENTREPRENEURS
EN CHARPENTES MÉTALLIQUES

•
CONSULTEZ-NOUS, IL N'Y A PAS DE PROBLÈME
QUI N'AIT SA SOLUTION — SERVICE GRATUIT.
•

4700, RUE IBERVILLE

MONTREAL

TÉL.: FAIKIRK 3048

Architectes:

ARCHIBALD, ILLSLEY & TEMPLETON

Architecte Consultant:

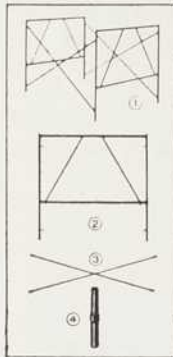
A. LESLIE PERRY

Il n'y a pas de limite



avec l'échafaudage SAFWAY

Safway s'adapte à tous les besoins d'échafaudage, toutefois si votre travail demande un échafaudage élevé, Safway offre un avantage supplémentaire. Vous pouvez ériger un meilleur échafaudage, plus vite et à un coût moindre parce que dans le Safway le poids est réparti en unités faciles à manipuler. De plus, vous êtes assuré d'une sécurité parfaite. Les trois pièces régulières illustrées ci-contre s'ajustent les unes aux autres d'une seule manière, la bonne. Vous constatez tout de suite que votre échafaudage Safway est une construction sans danger.



Employez le Safway sur votre prochain travail. Il est disponible sur une base de loyer et des entrepôts de pièces sont faciles d'accès dans les principales villes du Canada.

SAFWAY

Pour le nom du représentant de votre localité, cherchez ce sceau dans les pages jaunes de votre bottin téléphonique.

SARNIA BRIDGE
CO., LIMITED
TORONTO SARNIA MONTREAL
CANADA



Suppliers of
SAFWAY SCAFFOLD
SAFWAY HOISTS
MASSILLON BAR JOISTS
STEEL — Designed, fabricated and erected



Canada Cement Company	6
Canada Flushwood Door Limited	24
Canada, Gouvernement du	27
Canadian Industries	2
Canadian Lumbermen's Association	22
Eagle Lumber Co. Limited	23
Eagle Pencil Co. of Canada Ltd.	28
Electro-Vox Inc.	21
Franki Compressed Pile Co. of Canada Ltd.	23
Frigidaire Products of Canada Ltd.	3
Jetté, J. W. Ltée	23
Johns-Manville Co. Ltd.	7
Langevin & Forest Limitée	26
Lord et Cie Limitée	25
MacMillan, H. R. Sales Limited	5
Otis Elevator Company Limited	4
Pilkington Glass Ltd.	8
Roofers Supply Co. Limited (the)	22
Sarnia Bridge Co., Limited	26
Sternson Structural Specialties Ltd.	21
Trane Company of Canada Ltd.	20

CCAB

— TIRAGE CERTIFIÉ: Il a été imprimé 2,300 copies de ce numéro (Membre de la "Canadian Circulation Audit Board").

La fameuse Planche Murale

à l'épreuve des intempéries.

HOMASOTE

8 pds largeur x 12' et 14'

ENFIN revenue sur le marché —

DISTRIBUTEURS

LANGEVIN & FOREST

LIMITÉE

Tél. LAncaster 6139

1435, St-Dominique,

Montréal



JE REGRETTE! IL ASSISTE À UNE

conférence mondiale

D'ENTREPRENEURS!

C'est exact! Des entrepreneurs du monde entier viendront assister à la Foire commerciale internationale du Canada en 1951. En une seule visite—dans un seul pavillon—vous aurez l'occasion de discuter des problèmes sans cesse croissants de l'offre et de la demande, de voir, de comparer et d'acheter ce que le monde entier a à vous offrir dans le domaine qui vous intéresse.

Préparez-vous dès maintenant à assister à la Foire commerciale de 1951. Informez-vous à votre association professionnelle ou demandez par écrit une brochure illustrée à l'Administrateur, Foire commerciale internationale du Canada, Toronto.

Il y a quelque chose pour **VOUS** à la

**FOIRE COMMERCIALE
INTERNATIONALE DU CANADA
TORONTO DU 28 MAI AU 8 JUIN 1951**



DÉDIÉE À L'ENCOURAGEMENT DU COMMERCE INTERNATIONAL
PAR LE GOUVERNEMENT DU CANADA



12¢ chacun
Moins par quantités

*Laissez
Ernest Eagle
vous en envoyer un
gratis!*

Ecrivez pour recevoir un échantillon d'essai du TURQUOISE dans n'importe quel degré désiré, en mentionnant cette revue et votre fournisseur.

DEVIS

POUR LE CRAYON A DESSIN PARFAIT

1. LA POINTE DOIT ETRE EXTRA-FORTE.
La mine adhèrera inséparablement au bois de manière à donner plus de force à la pointe.
2. LA MINE DOIT ETRE EXTRA-DOUCE.
Les cires lubrifiantes incorporées dans la mine le seront de façon permanente.
3. LA CLASSIFICATION DOIT ETRE ABSOLUMENT INVARIABLE
Chaque dureté proviendra d'une formule invariable.
4. LES LIGNES DOIVENT SE REPRODUIRE A LA PERFECTION.
Les graphites seront choisis et raffinés de manière à atteindre le maximum d'opacité.

C'est exactement le

TURQUOISE

 **EAGLE "Chemi-Sealed"**
(SUPER BONDED)
TURQUOISE

MINES ET CRAYONS POUR DESSIN

EAGLE PENCIL COMPANY, DRUMMONDVILLE, P.Q.