

LA DISTRIBUTION DE \$20,000 EN PRIX DE LA PROMOTION-VACANCES DU "COURRIER DU SUD"

VOIR EN PAGES G10 ET G11 LES PHOTOS DES 40 GAGNANTS ACCOMPAGNÉS DES MARCHANDS-COMMANDITAIRES

A cause du débrayage des infirmières

LA SITUATION ETAIT PRESQUE CATASTROPHIQUE LA SEMAINE DERNIÈRE À CHARLES LEMOYNE... ET C'EST PAS FINI...

UN TEXTE DE RAYMONDE BELLERIVE PAGE A 3

LE COURRIER DU SUD

DESSERVANT UNE POPULATION DE 450.000

Hebdomadaire régional au plus fort tirage au Québec

LAFLECHE - LONGUEUIL - ST-LAMBERT - LEMOYNE - PREVILLE - GREENFIELD PARK

BROSSARD - NOTRE-DAME-DU-SACRE-COEUR - BOUCHERVILLE - ST-HUBERT

MERCREDI 27 JUIN 1979 — WEDNESDAY JUNE 27th 1979

Volume 33 — Numéro 11

THE
SOUTH SHORE
COURIER

Prix
15 cents

DOMINION DAY

BY
ALAN
MAGEE



The 1st of July is the anniversary of the Canadian citizenship was born. In 12 years there has not been time to develop a true Canadian nationality. But there should have been time to build a closely-knit community of the peoples whose union is Canada today.

There is much for us to be thankful for in Canada. No nation in the world, with such a ridiculously small population, enjoys such a high standard of living. No people in the world takes for granted so many of the luxuries that others would consider extraordinary privileges. Nowhere in the world can citizens criticize authority as violently and with as much impunity.

The outstanding developments to be found in each province are the result of a joint effort, in effect coordinated by the government of Canada. Yet it was the people of Canada who did the work; who made the provinces such interesting places to visit and who provided the Canadian Tourist Bureau with credible material for its successful tourist advertising.

Citizens of Canadian Cities have encouraged "twinning" to develop a better understanding among the members of our widespread Canadian family. Longueuil is "twinning" with Whitby, Ontario; Montreal is "twinning" with Edmonton. There is an effort among Canadians to get to know one another better. But it takes longer than 112 years to build a country. France needed about two thousand years.

We still have much to do - and this is a fact our politicians should never forget. Be it or not, the people of Canada are gradually favoring a more shared form of government. A government more representative of the people of each province. When unsophisticated Canadians know that if we don't "hang together, we shall hang separately."

July 1 is an opportunity to strengthen patriotic family ties by participating in the festive events being planned for Dominion Day, reminding one another that we are one family from sea to sea.

DORIS LUSSIER

A 6

LE BONHEUR D'HENRI

D 3

EDITORIAL LA CAUSE MAJEURE DES ACCIDENTS SE TROUVE DERRIÈRE LE VOLANT

A 4

AUX JOYEUSES FÊTES DU 24 JUIN



Les yeux rivés sur un funambule, ces deux gentilles frimousses à l'exemple de milliers d'autres à travers le Québec ont vécu des heures joyeuses le 24 juin dans la grande fête nationale qui s'est manifestée jusque dans les plus petits quartiers. Les coins les plus perdus en province. Des photos de Claude Beaubien captées rue St-Charles à Longueuil sont publiées en page A-2) A-6)

Émission d'avis sur la Rive-Sud

par Louise Legault

Les municipalités ont 180 jours pour négocier leur zonage

La Commission de protection du territoire agricole a émis la semaine dernière 123 avis à différentes municipalités de la région sud de Montréal et sur la côte ouest afin de déclencher le processus de négociation et de définir de façon permanente les zones agricoles de ces municipalités.

C'est ainsi que les villes de Longueuil, Boucherville, Saint-Hubert, Lemoine, Greenfield Park, Brossard, La Prairie et plusieurs autres, ont 180 jours pour s'entendre avec la Commission de protection du territoire agricole sur les limites de leur zone agricole permanente.

Outre les 123 avis émis la semaine dernière, la Commission a déjà entrepris des négociations avec 160 autres municipalités et des ententes devraient intervenir d'ici le mois d'août.

Meilleur sol sur la Rive-Sud

M. Jean-Pierre Gagnon, responsable du service d'information de la Commission de protection du territoire agricole, a expliqué lors d'une conférence de presse que la Rive-Sud possédait la meilleure qualité de sol. C'est pourquoi cette région s'est développée et qu'on pouvait y pratiquer l'agriculture.

Cependant, il a remarqué que très peu d'actions étaient entreprises par les municipalités afin de préserver des terres agricoles.

Même plus, M. Gagnon a déclaré que le personnel de la

Commission était étonné et déçu de la réaction de la population face à la loi 90 sur la protection du territoire agricole. "On croyait qu'avec le dépôt de la loi, les gens changeraient d'attitude quant à l'utilisation du sol, mais au contraire, ils vont devant la Commission" fait remarquer M. Gagnon.

En effet, les gens veulent morceler les terres agricoles, demandent l'enlèvement de sols arables ou la coupe à blanc d'érablières pour faire la vente du bois.

Face à ces requêtes, la Commission se trouve débordée. Elle a reçu 11,000 demandes et encore 5,000 dossiers sont en attente. Le Conseil du trésor a dû hausser le personnel à 140 personnes avec l'embauche de 60 occasionnels dont la période d'embauche ne devra pas excéder deux ans.

Concession

Dans les négociations avec les municipalités, M. Gagnon explique que la Commission peut faire des concessions mais elle ne peut outrepasser les conditions prévues dans la loi.

Ainsi, elle doit prendre en considération la qualité du sol, la possibilité de l'utiliser à des fins d'agriculture ainsi que le respect de l'homogénéité du milieu.

Cependant, la Commission peut exclure de la zone agricole un ensemble de lots si une municipalité fournissant des services d'utilité publique, projette d'autoriser l'utilisation de ce terrain à une autre fin que l'agriculture.

GRÂCE AU NOUVEAU SYSTÈME DE DISTRIBUTION

LES COÛTS D'EXPLOITATION
DE LOTO-QUÉBEC RÉDUITS
DE \$8.5 MILLIONS

SOUS L'ANCIEN SYSTÈME

\$50 MILLIONS EN 9 ANS
DANS LES POCHE DE
PROFITEURS

A 5

Investissement d'un quart de million de dollars Un restaurant Chalet Suisse ouvrira ses portes sur le Chemin de Chambly

Un restaurant Chalet Suisse devrait ouvrir ses portes à la population vers le mois de septembre prochain. C'est ce qu'a appris dernièrement Le Courrier du Sud.

Ce nouveau restaurant sera situé au coin de Place du Collège et Chemin de Chambly, sur le terrain qui appartenait à

par Louise Legault

Brault et Martineau et qui a été vendu la semaine dernière. Les nouveaux propriétaires ont fait une demande de permis à la direction du zonage et permis et celui-ci devrait être émis d'ici une semaine. Dès lors, les travaux de construction se mettront en branle et devraient être terminés pour l'automne.



C'est sur ce terrain, contigu au CEGEP Edouard Montpetit, que sera construit le restaurant Chalet Suisse. La compagnie Brault et Martineau, qui devait construire un autre magasin sur cet emplacement a décidé de vendre son terrain. (Photo: Bernard Brault).

La construction de ce restaurant représente un investissement d'environ \$250,000.00 sans compter le coût pour l'aménagement du terrain.

D'après les plans déposés, l'architecture du restaurant devrait être de bon goût. De plus, étant donné la grandeur du terrain, il y aura plusieurs places de stationnement ainsi qu'un aménagement paysagiste s'harmonisant avec le restaurant.

Bien qu'il y ait déjà plusieurs restaurants sur le Chemin de Chambly, ce nouveau venu répondra à un besoin de la population. En effet, on y servira des repas vite préparés et à des prix familiaux, type de restauration de plus en plus populaire.

MAIRE SUPPLÉANT À LONGUEUIL



M. André Létourneau, conseiller municipal à Longueuil, agira à titre de maire suppléant pour les mois de juillet à octobre inclusivement. M. André Létourneau représente le quartier 17 à la table du conseil.

FRAISES A QUELQUES MINUTES DE CHEZ-VOUS

LES FRAISIÈRES DU QUÉBEC

"Cueillez-Jes vôtres et économisez"

LA FRAISERAIE

2486 Boul Bellerive
Chambly
Tel.: 658-2407

LA FRAISIÈRE

Boul. du Séminaire et Jacques-Cartier Sud
St-Jean
Tel.: 1-346-3916

Aux joyeuses fêtes du 24 juin



Les funambules étaient de la fête dimanche dernier alors que les Québécois de Longueuil sont descendus dans la rue afin de fêter la St-Jean-Baptiste. Les réjouissances ont pris une dimension particulière en cette année de l'enfant et la réponse a été des plus favorables. (Photo Claude Beaubien)



Tout au long de l'après-midi de dimanche les jeunes se sont faits maquiller par les clowns. Les plus petits ont pu exécuter un dessin collectif sur une immense feuille de papier que l'on avait installée dans le stationnement situé en face de l'église St-Antoine. (Photo Claude Beaubien)



De cet endroit il est plus facile pour cette petite fille d'observer les acrobates marcher sur une corde suspendue. (Photo Claude Beaubien)



Le chansonnier Robert Paquette y est allé de ses plus belles chansons dimanche soir alors qu'il poursuivait la soirée qui avait débuté avec le groupe de musiciens "Sel et Poivre". Les deux spectacles ont semblé être très appréciés des milliers de personnes regroupées devant l'église St-Antoine. (Photo Claude Beaubien)

Remise de chèque à un élève méritant de Lemoyne

Guy Doré directeur du Trust National 466 Curé Poirier O. à Longueuil en présence de l'élève de 6ième année Richard Turbide de l'école St-Agnès à Ville Lemoyne, de son professeur Simone, de M. Babeu directeur de l'école et de M. Raymond Paradis du ministère de l'Éducation, remet à l'élève ci-haut mentionné un chèque en remerciement pour un travail exécuté montage complet (bande dessinée). Ceci pour démontrer l'intérêt porté au domaine de l'éducation de la Rive-Sud.



De gauche à droite: Guy Doré, Raymond Paradis, Simone (professeur), Richard Turbide, M. Babeu (directeur de l'école St-Agnès).



Diane Morin, élève de l'école Mackayville de Saint-Hubert, s'est méritée un prix du ministère de l'Éducation lors du concours de dessin organisé dans le cadre de l'année internationale de l'enfant. La petite Diane est au nombre des dix lauréats de toutes les régions du Québec. Accompagnée de son professeur, Mme Jacqueline Collet, elle reçoit son prix "Les mains de Mme Paula Sauvé, agent de développement pédagogique en arts au ministère de l'Éducation à Longueuil.

Communication-Québec au service de toute la population de la Rive-Sud

Le nouveau bureau régional de Communication-Québec de la Rive-Sud, de Saint-Pierre de Sorel à Cowansville, de la frontière de l'Ontario à celle des États-Unis, la coordination des campagnes d'information lorsqu'il sera requis de le faire par mandat de différents ministères et organismes gouver-

nementaux et paragouvernementaux.

Ce territoire dont la densité de population est importante (928.113 habitants répartis en 227 municipalités), sera desservi par plusieurs agents d'information dont Claudine de Margerie, Diane Paul, Réal Lancôt et André Wallot, le responsable du bureau de Saint-Jean.

Bientôt, Mme Nicole Beauchemin, anciennement attachée de presse de Mme Lise Payette au Ministère des Consommateurs, Coopératives et Institutions financières, viendra rejoindre les professionnels de l'information du bureau régional de Saint-Jean en apportant une expérience certaine dans un domaine qui touche tous les citoyens.

Au moment de ses premiers balbutiements en février dernier, les objectifs du bureau de Communication-Québec Saint-Jean, situé au cœur de la ville dans le centre commercial "Les Galeries du Centre" au 245 rue Richelieu, étaient d'assurer la vocation propre de



Visiblement très heureux de l'implantation toute récente du dernier des bureaux de Communication-Québec dans sa ville, monsieur Ronald Beauregard, maire de la ville de Saint-Jean-sur-Richelieu, accompagne monsieur Louis O'Neill, ministre des Communications, alors que ce dernier s'approprie à signer le livre d'or de la ville. (Photo - Gouvernement du Québec)



Mlle Claudine de Margerie une des charmantes professionnelles de l'information (du bureau régional de Communication-Québec à Saint-Jean) dont la tâche est de faciliter les relations entre le citoyen et l'État. (Photo Ministère des Communications)

Il y a de l'action aux Immeubles Bas Richelieu (1978) Ltée de Brossard

La soirée d'information du 19 juin dernier tenue dans un restaurant de Brossard a été un succès. Environ vingt personnes se sont présentées et ont été informées sur la CARRIÈRE D'AGENT D'IMMEUBLE. La plupart des assistants ont remarqué que l'agent d'immeuble d'aujourd'hui doit évoluer très vite et doit avoir de très bonnes connaissances afin de bien conseiller et aider ses clients dans l'achat et la vente de leur propriété. Tous le long de la soirée l'accent a été mis sur l'ATMOSPHÈRE FAMILIALE et la CAMARADERIE qui existent au sein des IMMEUBLES BAS RICHELIEU (1978) LTEE. De plus plusieurs avantages ont été soulignés concernant en outre la "non restriction de territoire" pour l'agent employé par les IMMEUBLES BAS RICHELIEU ainsi que les nouvelles méthodes de formation pour les nouveaux et futurs agents.

Monsieur Denis J. Lamarre FRI, Directeur de la Succursale de Brossard a fait une brève allocution de bienvenue et par la suite Monsieur Paul Monast, FRI, Prési-

dent des Immeubles Bas Richelieu (1978) Ltée a donné à l'assistance des informations sur l'historique de sa compagnie et sur ses projets d'expansions. Il a également profité de l'occasion pour informer la population de la succursale de Brossard dans un endroit des plus stratégiques du centre des affaires de Brossard soit au coin du Boul. Taschereau et Boul. Lapinière, c'est-à-dire à environ 1500 pieds du "Mail Champlain". Cette magnifique soirée s'est terminée par un cocktail fêtant par le fait même l'implantation du bureau de

Brossard dans de nouveaux locaux et également les débuts de futurs agents qui

travailleront pour une des agences les plus progressives de la Rive-Sud les "IMMEU-

BLES BAS RICHELIEU (1978) LTEE.



L'accident s'est produit à l'angle des rues Grant et Ste-Elizabeth vendredi dernier alors que le conducteur d'une wagonnette de marque Ford est entrée en collision avec une automobile qui circulait sur la rue Grant. La cause de l'accrochage est vraisemblablement l'absence d'arrêt au coin de la rue Grant alors qu'il y en a un sur la rue Ste-Elizabeth. (photo Claude Beaubien)

Songez à tout ce que vous pourriez faire avec une somme pouvant aller jusqu'à 25.000 dollars

Téléphonez dès aujourd'hui à Beneficial et renseignez-vous au sujet de la somme importante qui vous permettra de faire les choses en grand—régler les frais de scolarité, voyager, faire des achats, liquider les grosses factures, et tout ce qui vous plaira! Un Prêt-Propriétaire de Beneficial représente une somme importante d'argent que vous pourrez utiliser à votre gré—et non pas seulement pour votre maison. Il n'est même pas indispensable que votre maison soit entièrement payée! Taux compétitifs. Pas de frais de commission. Propriétés urbaines et rurales. Nous voulons vous prêter le plein montant—à concurrence de 25.000 dollars—en vous accordant des facilités de paiement. Beneficial vous offre plus.

Beneficial

LONGUEUIL — (2 bureaux)
 • 1494 Chemin Chamby 674-1516
 • 173 rue St. Charles, Ouest 677-2828
 ST HUBERT — 3487 Boul. Taschereau 676-7796

Conduisez une classique.
Gagnez une classique.

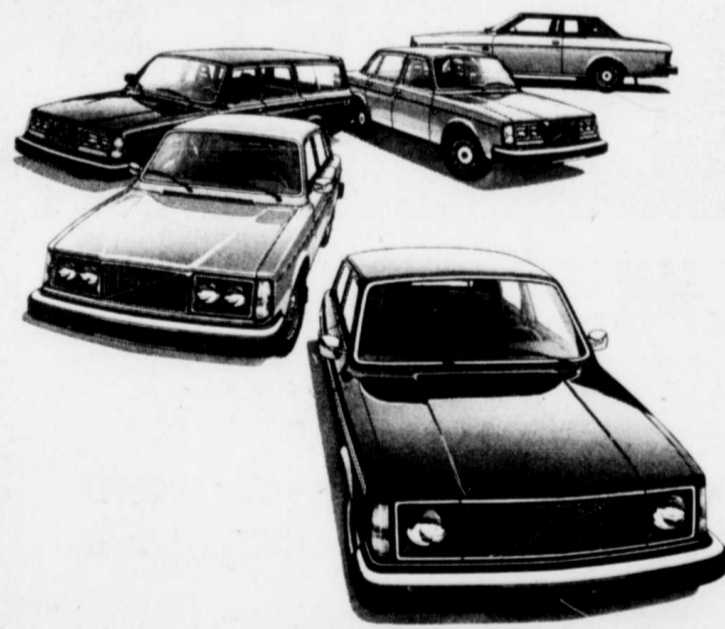


Faites l'essai d'une MGB ou une MG MIDGET et ayez une chance de GAGNER UNE CLASSIQUE MG/TC 1949

PRIX A PARTIR DE 5,525.

LEMENN

ACHETEZ UNE VOLVO 79. ELLE POURRAIT REVALORISER VOTRE ARGENT.



VOLVO. PAR LES TEMPS QUI COURENT C'EST UNE BONNE AFFAIRE

Si vous manquez de confiance dans la valeur de l'argent ne vous étonnez pas! Il semble que partout, aujourd'hui, le dollar rapporte moins qu'il ne devrait. Renversez la vapeur... achetez une Volvo!

Un nouveau raffinement de la maniabilité et de l'élégance fait des Volvo 79 les meilleures que nous ayons jamais offertes. Passez à nos salles de vente sans tarder. Envoier pour votre argent, c'est bien; mais avoir une meilleure Volvo, c'est mieux!

3839 boul. Taschereau
(face aux Galeries Taschereau)
St-Hubert 678-1220

A cause du débrayage des infirmières

La situation était presque catastrophique la semaine dernière à Charles-LeMoine...

Et c'est pas fini...

Rejoint au téléphone vendredi matin, Gérard Lanoue le directeur général de Charles LeMoine qui avait passé une bonne partie de la nuit à l'hôpital à cause du débrayage des infirmières qui avait

par **Raymonde Belleive**

pris fin à 7h30 ce matin-là, a fait un bref bilan de la situation qui n'a rien du jardin de roses.

Mardi de la semaine dernière les infirmières avisaient la direction qu'il y aurait débrayage le lendemain. On a donc annulé une trentaine d'opérations et évacué les quelques patients qui pouvaient l'être, pour attendre à la dernière minute mercredi matin que le débrayage était reporté au jeudi.

Les chirurgiens ont donc passé le maximum de cas mercredi, mais les patients qui s'étaient préparés à encaisser le choc psychologique d'une intervention chirurgicale qui a dû être annulée au dernier moment ont plutôt mal accepté d'être pris en otages par les infirmières.

"Je nie aux infirmières la compétence médicale pour juger quels patients peuvent être évacués sans danger."

Les infirmières et infirmiers de Charles LeMoine tous syndiqués de la FQII accusent le directeur général de ne pas respecter les ententes pré-établies au sujet du maintien des services essentiels puisqu'il y avait encore 484 patients à Charles LeMoine vendredi matin alors que les infirmières n'avaient donné leur accord que pour 235, sauf en cas de force majeure.

Gérard Lanoue précise cependant qu'il était bien spécifié dans cette entente "qu'on essaierait autant que possible de s'en tenir à 235 patients."

Mais on n'est pas capable, dit-il, quoi qu'en disent les infirmières qui n'ont pas la compétence médicale pour juger quels patients peuvent être évacués sans danger. On ne court pas après les

malades, mais depuis quelques jours des grands blessés nous arrivent continuellement. On a même opéré d'urgence pour une fracture du crâne une infirmière d'un autre hôpital. On ne peut refuser les extrêmes urgences.

En plus, six chroniques nous ont été délivrés "cash & carry" à l'urgence cette semaine, dont un expédié par un foyer privé qui n'en voulait plus à cause de son incontinence. On voudrait bien les placer ailleurs, mais où?

Et le chef du département de psychiatrie le Dr Doyon est catégorique: il est impossible de réduire à moins de 50 (il y en avait 59 jeudi matin) le nombre de patients de ce département alors qu'on nous assure du personnel pour 25 patients seulement.

Les infirmières refusent de s'occuper de certains patients à l'urgence

"A l'urgence le syndicat envoie suffisamment de personnel, mais par contre

les infirmières refusent de s'occuper des patients qui demandent l'hospitalisation

et qu'on doit garder à l'urgence en attendant que des lits se libèrent.

Un rapport verbal a d'ailleurs été fait au Conseil pour le maintien des services essentiels, ajoutait le d.g., parce que les cadres sont déjà exténués.

Jeudi dernier le Conseil des médecins et dentistes a établi une liste de priorités, des cas de cancers pour la plupart, qui doivent être opérés le plus tôt possible, tout délai compromettant sérieusement leurs chances de survie.

La nuit dernière (jeudi) a été extrêmement dure. Avec les grandes fins de semaines qui s'en viennent et qui inévitablement nous amènent une abondance d'urgences, ça va être grave.

Les infirmières, poursuivait Gérard Lanoue, nous reprochent la lenteur des négociations. Mais elles demandent la lune (la semaine de 28 heures par exemple) et on ne peut la leur donner.

On n'est pas au bout de nos peines. C'est la période des vacances, le personnel est forcément réduit, et bien des gens ont grandement besoin de récupérer avant l'automne chaud qui s'annonce..."



M. Robert Sauvé (à gauche) p.-d.g. de la C.A.T. et M. Jean-Yves Gagnon p.-d.g. de l'O.C.Q. ont signé une entente selon laquelle leurs deux organismes effectueront conjointement un travail de recherche visant à identifier les moyens les plus appropriés pour réduire les blessures dues à des accidents du travail dans l'industrie de la construction.

Recherche CAT-OCQ sur les accidents du travail dans la construction

La Commission des accidents du travail (CAT) et l'Office de la construction du Québec (OCQ) mettent en route une importante recherche

conjointe sur les moyens de réduire les blessures et les accidents du travail sur les chantiers de construction du Québec.

L'entente à cet effet a été signée, à Montréal, par le président de la Commission, M. Robert Sauvé et, pour l'Office, par son président, M. Jean-Yves Gagnon.

Par échantillonnage, les chercheurs toucheront ainsi 1.000 employeurs, 200 chantiers et 10.000 travailleurs. L'entente incorpore des mesures pour assurer le caractère confidentiel des sources d'information.

L'étude est importante en ce qu'elle rendra possible, d'une part, d'améliorer la prévention professionnelle des statistiques en vue d'établir des programmes de prévention et, d'autre part, d'identifier sur les lieux les pratiques qui contribuent à prévenir les blessures.

Compte tenu de l'ensemble des caractéristiques de l'industrie de la construction, l'un des principaux objectifs de la recherche sera ainsi d'apprécier la relation entre entrepreneur, métier, type d'accident et lésion, afin d'en arriver à définir soit des modes de

prévision des accidents, soit des dispositions plus adéquates pour prévenir les blessures et les accidents, en commençant par les plus pénibles pour les travailleurs.

De même, seront étudiés avec une attention particulière les relations entre les programmes de prévention, les pratiques de l'organisation et certaines déficiences.

On a découvert d'expérience, en effet, que des accidents se répètent, mais que toutes les erreurs ne

Burns invite instamment la population à remplir. En démocratie, les institutions politiques appartiennent à tous; il appartient donc à tous de se prononcer sur cette question, et non pas qu'aux spécialistes, a conclu le ministre.

En 1967-68, il est l'adjoint spécial du très honorable Pierre Elliott Trudeau, alors ministre de la justice.

Il est élu député à la Chambre des communes, le 25 juin 1968, pour la circonscription de Matane.

De décembre 1972 à janvier 1974, il occupe le poste de secrétaire parlementaire du ministre des Affaires extérieures. Le 1er janvier 1974, M. De Bané est nommé secrétaire

produisent pas nécessairement des accidents et que tous les accidents n'entraînent pas nécessairement des blessures, celles-ci aux effets plus ou moins néfastes.

Il y a donc, en pratique, une chaîne d'événements dont la connaissance, par des moyens scientifiques, permettra de trouver les points à partir desquels, étant donné une séquence quelconque d'activités sur le chantier, il y a possibilité d'entreprendre avec succès une action préventive.

Cette recherche conjointe CAT-OCQ a été confiée à une équipe multidisciplinaire et la conduite des travaux se fera sous la responsabilité du directeur de la recherche de la CAT, M. Bernard Bouchard.

L'équipe de chercheurs pourra bénéficier, au besoin, de services d'expertise technique en laboratoire, pour vérifier, par exemple, l'efficacité de l'équipement de protection individuelle.

On doit savoir, en effet, que l'industrie de la construction, au Québec, se situe dans un cadre particulier, tant par ses accidents-blessures que par son organisation et sa législation.

Sur le plan des accidents-blessures, par exemple, l'industrie de la construction qui, en 1977, comptait 5% de la main-d'œuvre du Québec, enregistrait 13% de tous les cas de lésions professionnelles.

Or, l'une des caractéristiques des équipements que l'on trouve sur les chantiers de construction est leur mobilité et leur autonomie. Les outils, d'autre part, sont nombreux et les machines puissantes. En outre, le lieu de travail change constamment, les travaux ont pour effet de modifier continuellement l'environnement immédiat, et nombre de ceux-ci sont soumis à des facteurs climatiques.

Enfin, chaque année, des centaines d'entrepreneurs mettent fin à leurs activités et, pour plusieurs travaux importants, des consortiums naissent dans une industrie où, par nature, tous les projets sont temporaires et le travail a un aspect saisonnier.

C'est l'ensemble de ces contraintes que les chercheurs, postulant une relation avec l'incidence des accidents et blessures, s'efforceront de déceler.

Un premier rapport préliminaire est attendu en mai 1980, et les résultats seront diffusés par la CAT et l'OCQ.

Le cotisation syndicale fixe est rétablie à Charles-LeMoine, mais on maintient la cotisation spéciale à \$0.50

par **Raymonde Belleive**

C'est dans le plus grand calme que s'est déroulée l'assemblée générale spéciale du Syndicat National des Employés de Charles LeMoine mercredi de la semaine dernière alors que deux avis de motion ont été présentés, le premier demandant que soit reconsidérée la décision de l'assemblée

du 15 mai qui établissait la cotisation syndicale à 1.6% du salaire brut excluant le temps supplémentaire et les primes, le deuxième demandant d'éviter un supplément de cotisation en prenant le \$0.50 destiné aux officiers suspendus à même la cotisation régulière.

taient également que la déclaration de certains officiers à l'effet que la pétition originelle du bureau du directeur général était tout à fait fautive. Elle était bien placée pour le savoir puisqu'elle s'en était elle-même occupée avec un autre employé.

Certains syndiqués, ajoutait-elle, n'acceptaient pas la cotisation au pourcentage parce que, selon eux, elle était injuste à cause du plafond salarial établi à \$272, brut qui créait une classe favorisée, soit la trentaine d'employés qui gagnent plus que \$272, par semaine.

On s'est finalement entendu pour une cotisation fixe de \$5.85 par quinzaine, soit

une augmentation de \$0.25 qui suffit à combler le déficit prévu par le syndicat.

Par contre, on a maintenu le statu quo pour la cotisation spéciale de \$0.50 par semaine destinée à suppléer au manque à gagner des officiers suspendus.

Qui? Ça pourrait aussi bien être les officiers qui n'ont certainement pas apprécié qu'on y conteste leur façon plutôt cavalière de jouer avec les procédures, que certains "contestataires" qui ont trouvé que le compte rendu de l'assemblée générale était plutôt cru (pour tant ce soir-là plusieurs ont laissé voir leur amertume).

On a, semble-t-il, chez les syndiqués, beaucoup de difficulté à cerner la vérité entre deux versions plutôt contradictoires concernant la suspension de 7 officiers du syndicat. "La direction, dit-on, avait certainement des raisons

de l'assemblée de contestation du 13 juin, tout le monde n'acceptait pas de bon gré la présence de "visiteurs" parce qu'on considère que les affaires du syndicat ne concernent que le syndicat (on oublie que la décision d'un syndicat du secteur public touche directement la population qui a le droit d'être informée sur ce qui se passe dans un domaine aussi important que la santé).

Quelqu'un a donc fait disparaître toutes les copies du Courrier du Sud de la semaine dernière déposée à Charles LeMoine.

"Qui croire?" Les syndiqués, c'est bien connu, ont toujours l'épiderme excessivement sensible et le Syndicat National des Employés de Charles LeMoine ne fait pas exception à la règle.

Même si les journalistes avaient été avisés par des syndiqués

de l'assemblée de contestation du 13 juin, tout le monde n'acceptait pas de bon gré la présence de "visiteurs" parce qu'on considère que les affaires du syndicat ne concernent que le syndicat (on oublie que la décision d'un syndicat du secteur public touche directement la population qui a le droit d'être informée sur ce qui se passe dans un domaine aussi important que la santé).

On a, semble-t-il, chez les syndiqués, beaucoup de difficulté à cerner la vérité entre deux versions plutôt contradictoires concernant la suspension de 7 officiers du syndicat. "La direction, dit-on, avait certainement des raisons

Bien malin qui pourrait le dire...

"Brossard en parc" - pour les 5 à 12 ans

Du 26 juin au 17 août, les jeunes de 5 à 12 ans, de Brossard, auront la chance de participer à des activités qui leur sont tout spécialement dédiées. En effet, "Brossard en parc", un projet Jeunesse Canada au travail, invite les jeunes à l'aréna Michel-Normandi à diverses activités, telles que bricolage, danse, art dramatique, jardinage et activités physiques.

"Brossard en parc" prend, cet été, la relève du service des loisirs en développant une programmation spéciale pour les jeunes. Une équipe de neuf animateurs étudiants accueillera les enfants tous les jours de la semaine, du lundi au vendredi, de 9h à 11h30 et de 13h à 16h, à l'aréna Michel-Normandi, de Brossard.

L'équipe est composée de Carole Laporte, Rachel Thériault, Lyne Petit, Lise Maurais, Jeanne Lesage, Claudette Chevrier, Roger Samuel, Denis Latortune et Marise Murphy.

La réforme du monde de scrutin

Le ministre Burns veut consulter avant de légiférer

Le ministre d'Etat à la réforme électorale et parlementaire, monsieur Robert Burns, qui était le conférencier invité au dernier dîner-causerie de la Société pour le Progrès de la Rive-Sud, a déclaré que son livre vert intitulé "Un citoyen, un vote" explique les limites du système actuel et soumet à l'attention de la population du Québec trois solutions de rechange possibles.

Ces solutions ont été élaborées en ayant quatre objectifs précis en tête à savoir:

1) diminuer les distorsions que le système actuel crée entre le % de votes qu'un parti reçoit et le % de sièges qu'il obtient à l'Assemblée nationale;

2) chercher à assurer la stabilité gouvernementale;

3) introduire dans le système électoral un élément de représentation des régions;

4) s'assurer, dans la mesure où on recourt à un scrutin de liste, de la démocratisation de ces listes.

Ces objectifs, le ministre estime qu'ils sont atteints dans un et dans l'autre des trois modes de scrutin mis de l'avant dans le livre vert:

- la représentation proportionnelle régionale modérée;
- le système mixte indépendant 2/3 - 1/3;
- le système mixte allemand;

Monsieur Burns a conclu en disant

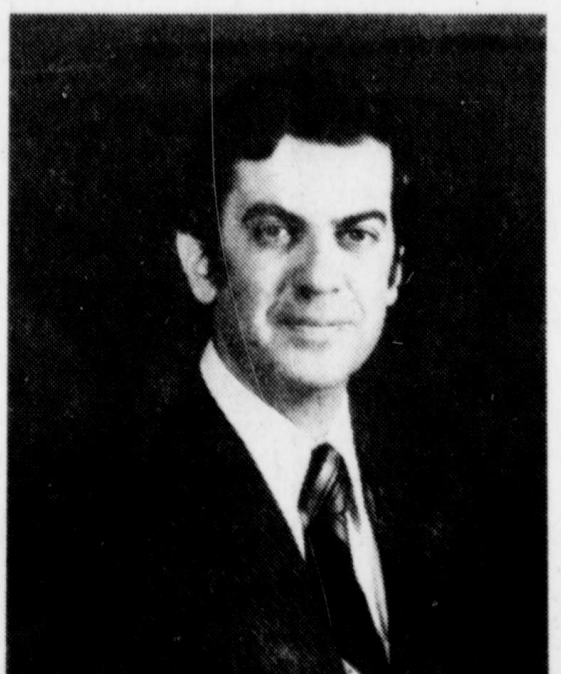


Le ministre Robert Burns et le nouveau président de la Société pour le Progrès de la Rive-Sud, M. J.-René Lemaire.

Notes biographiques sur Pierre De Bané

M. Pierre De Bané est né le 2 août 1938. Il a fait ses études primaires à l'école Brébeuf d'Ottawa et ses études classiques au collège St-Alexandre. Il poursuit ses études au séminaire de Trois-Rivières et à l'université Laval de Québec (droit et sciences sociales); il entreprend ensuite des études supérieures de droit à l'université Laval et à l'université d'Ottawa.

Admis au Barreau en 1964, il devient professeur de droit à l'université Laval. En 1964-65, M. De Bané plaide devant la plupart des juridictions, y compris la Cour suprême du Canada. Pendant trois ans, il collabore à deux quotidiens de Québec, Le Soleil et L'Action.



LOUEZ

UN TÉLÉ-COULEUR

Quasar

14" PORTATIF	20" PORTATIF	25" CONSOLE
\$17. PAR MOIS	\$20. PAR MOIS	\$30. PAR MOIS

LEASER

2219, chemin Chambly, Longueuil

677-8984

éditorial

La cause principale des accidents se trouve derrière le volant

Il ne s'agit que de statistiques préliminaires, mais nous savons déjà par le ministère des Transports qu'en 1978, le nombre de tués suite à des accidents de la route s'élève à 1765 et les blessés à 57,465.

Au cours des dix dernières années, le nombre de blessés dépasse le demi million.

M. Robert de Coster, président de la Régie de l'assurance automobile du Québec a communiqué l'intention "très ferme du Québec d'intervenir de façon significative dans le vaste et complexe domaine de la prévention routière".

Les accidents de la route au Québec sont à l'état épidémique et chacun reconnaît l'ampleur du phénomène si on considère que la contribution des Québécois à l'assurance automobile est estimée à plus de \$900 millions par année.

Selon M. de Coster, les accidents routiers sont attribuables à trois facteurs: l'environnement, le véhicule et le comportement des conducteurs. Ces derniers provoquent plus de 85% des accidents.

Depuis des décennies, les gouvernements qui sont succédés au Québec, ont investi des sommes considérables dans l'établissement et l'entretien d'un réseau routier.

Des groupes se sont formés ont réclamé et ont obtenu des législateurs une plus grande sécurité face aux fabricants: ceintures de sécurité, colonnes de direction télescopique, tableaux de bord coussinés, freins à disques sans compter les véhicules rappelés, certains modèles de pneus carrément retirés du marché et offensives des corps de police contre les "minoues".

"Comment alors expliquer, note M. de Coster, que l'accident mortel-type se produise en été sur une route droite, par temps clair, sur pavé sec et implique des véhicules généralement en bon état et souvent de modèle récent?"

C'est que tout simplement la cause des accidents se trouve derrière le volant.

A l'approche des grandes vacances, où toutes les routes principales ou secondaires sont bondées de véhicules motorisés, soyons prudents. Prenons tout le temps nécessaire.

Le bilan des accidents de la route est catastrophique au Québec. Il faudrait insister auprès des automobilistes qui ne tiennent pas du tout à la vie, d'au moins respecter celle des autres qui n'ont jamais souhaité la rencontre d'un maniaque du volant.

L. Beauregard

Une réforme très attendue

La loi sur la santé et la sécurité

Après plus de deux ans de travail et de consultations, et dans le prolongement du Livre blanc publié l'automne dernier, le ministre d'Etat au Développement social, monsieur Pierre Marois, a déposé aujourd'hui, à l'Assemblée nationale, le projet de loi no 17 sur la santé et la sécurité au travail.

Le gouvernement du Québec s'était engagé, dès le début de son mandat, à mener à terme une réforme en profondeur en cette matière. Des consultations de tout ordre rencontres, tournées, visites de lieux de travail se sont avérées essentielles afin d'en arriver à une loi cadre, qui réponde aux besoins et aux attentes légitimes des femmes et des hommes qui travaillent. Ces consultations ont certes demandé du temps; mais c'est surtout le fouillis indescriptible des lois et règlements existants, l'émission de plusieurs des sujets abordés qui ont fait que huit mois auront été nécessaires pour transposer le Livre blanc et le résultat des consultations en un projet de loi.

Le ministre Marois s'est dit "très fier et très heureux de voir enfin déposé ce projet de loi qui constitue une réforme majeure pour ceux et celles qui sont quotidiennement exposés au danger sur les lieux de leur travail. Malgré les efforts d'information des dernières années, la situation tend à s'aggraver et il serait irresponsable de ne pas donner le coup de barre qui s'impose."

Les chiffres pour l'année 1978 sont éloquentes. Plus de 308.000 accidents du travail ont été rapportés à la Commission des accidents du travail, soit une moyenne de 35 à l'heure, jour et nuit, sept jours par semaine. Le travail a donc fait SIX fois plus de victimes que les accidents de la route.

Environ 200 travailleurs sont décédés à la suite d'accidents ou de maladies liées à leur travail. Au seul chapitre des maladies professionnelles, la Commission des accidents du travail a ouvert 6.500 nouveaux dossiers, dont 25% se rapportent à un problème de surdité

industrielle. Par ailleurs, au seul plan économique, la Commission des accidents du travail a dû déboursier près d'un demi-milliard de dollars en frais d'indemnisation, soit une hausse de 28% par rapport à l'année précédente. En coûts économiques directs et indirects, les Québécois ont donc dû supporter un coût global de plus de \$2.5 milliards en 1978.

"L'urgence d'une politique dont l'objectif ultime est d'éliminer à la source les causes d'accidents du travail et de maladies professionnelles n'est plus à démontrer" a affirmé monsieur Marois. "Je demeure convaincu" a-t-il ajouté, "que l'atteinte de cet objectif repose d'abord et avant tout sur une participation active, volontaire et conjointe des travailleurs et des employeurs. La loi que je propose aujourd'hui tient compte des multiples réactions et commentaires suscités par les principes et les modalités d'application énoncés dans le Livre blanc.

De plus, elle s'appliquera au gouvernement, à ses ministères et aux organismes qui en sont mandataires; le gouvernement devra d'ailleurs payer ses contributions à la Commission de la santé et de la sécurité du travail comme tout autre employeur. "Le droit à la santé, à l'intégrité physique et à la vie est un droit naturel, fondamental. Une société qui respecte les individus qui la composent a le devoir de leur reconnaître ce droit et de leur donner les moyens pour l'exercer. Cette réforme représente un défi pour l'ensemble de la société québécoise et, à cet égard, elle constitue aussi et surtout un appel à la responsabilité et à l'action".

LA PROFESSION DE FOI!



POURQUOI aller chez Dominion

"A cause des viandes", direz-vous; évidemment. Mais c'est aussi parce que les supermarchés Dominion se tiennent près de leur clientèle et ce, depuis soixante ans.

Soucieux de répondre aux exigences des consommateurs, qui soit dit en passant, se font de plus en plus avertis, les gérants



Au 1999, Roland Therrien à Longueuil, c'est Claude Drapeau qu'il faut connaître; l'un des gérants les plus dynamiques qui soient, en poste depuis un an.

des marchés Dominion sont heureux de vous offrir des aliments de choix, une variété de produits et de marques, de même qu'un service exemplaire garantissant depuis soixante ans la renommée des supermarchés Dominion.

La clientèle régulière connaît déjà les délices de la boulangerie "Le Fournil" qui lui apporte quotidiennement pâtisseries et pains chauds; elle sait qu'elle trouvera toujours satisfaction au comptoir des viandes de boucherie (rôti, escaloppes, côtelettes, cubes, ...) de même que celui des viandes froides et fumées, vendues à la livre suivant la quantité que vous désirez obtenir.

A Brossard, André Gareau assure la gérance du supermarché Dominion situé au 5200 Boulevard Taschereau; celui-ci ouvert depuis douze ans, répond également aux critères d'excellence, symbole de fiabilité, de confiance et de qualité, qui font la force des supermarchés Dominion.

N'hésitez pas à vous rendre chez l'un ou l'autre de ces marchés Dominion; on vous y attend.



Michel Ross est gérant depuis peu de la succursale sise au 2685 du Chemin de Chambly à Longueuil. Son magasin, petit en superficie, comprend en outre tous les avantages cités plus haut. C'est, dit-on, un "mordu" du service à la clientèle et c'est pourquoi il souhaite vous rencontrer bientôt.

D'autre part vous bénéficiez sans doute également du service de commandes à l'auto. Mais saviez-vous que Dominion dispose aussi d'un service téléphonique qui vous permette de vous procurer toutes les informations requises, d'exprimer vos suggestions et vos plaintes s'il y a lieu.

En effet, en composant 843-3000 (aux heures d'ouverture des marchés Dominion) une téléphoniste fait immédiatement part de votre appel au gérant concerné, qui communique aussitôt avec vous. Si vous préférez écrire, des formulaires sont disponibles en tout temps dans tous les supermarchés Dominion.

Tous ces services contribuent bien sûr à maintenir un rapport étroit entre le gérant et le client; mais connaissez-vous le gérant du Dominion de votre localité?



Séminaire sur la francophonie ontarienne "Dépêche-toi soleil..."

Chaque été, depuis deux ans, l'Entraide universitaire mondiale du Canada (E.U.M.C.) en collaboration avec le secrétariat d'Etat, met sur pied un séminaire estival pour stimuler une prise de conscience chez les étudiants, et ce dans le domaine des disparités régionales.

Après les séminaires tenus en Acadie (1977) et dans l'Ouest canadien (1978), l'Entraide se propose cet été de compléter son survol de la francophonie hors-Québec, en étudiant l'état des communautés francophones de l'Ontario.

Pendant cinq semaines, soit du 26 juillet au 1er septembre, une vingtaine d'étudiants (de partout du Canada) accompagnés de deux coordonnatrices, se pencheront sur le fait français en Ontario.

Loin de proposer un voyage touristique,

le séminaire se veut une expérience de sensibilisation aux revendications de nos régions.

Ce séminaire Franco-Ontarien comprend: des conférences, des ateliers et des Tables rondes avec les grands leaders de la question franco-ontarienne et les organismes porte-parole de la francophonie ontarienne. Il y aura aussi de courts séjours prévus dans des familles, ainsi que des visites et des rencontres informelles avec ces hommes et ces femmes de tous les milieux qui réussissent à sauvegarder leur langue et la culture tout en étant submergés dans une province où 94.4% de la population ne partage pas leur langue maternelle.

Le séminaire couvrira trois régions: l'Est avec l'orientation à Ottawa et l'accueil dans des familles à Hawkesbury, Alexandria, Cornwall et Rockland.

Le Nord, avec Sturgeon Falls, North Bay, Sudbury, Timmins (familles) et Hearst et enfin le Sud, avec Niagara, Windsor et Toronto (familles).

Tous les participants, une fois acceptés, s'engagent à approfondir un des cinq thèmes à l'étude qui couvrent les domaines suivants: économique, politique, culture, éducation et média.

Une fois leur recherche terminée, l'Entraide publiera un rapport de synthèse qui sera distribué aux institutions post-secondaires et aux groupes et personnes qui auront participé au succès du séminaire.

Ce séminaire t'intéresse? Voici les conditions d'admission: être aux études ou y retourner en septembre - bonne connaissance

du français - bon dossier académique - motivation du candidat

- contribution financière de \$500. Le candidat est libre d'aller chercher le \$500, auprès des organismes de sa localité ou de l'institution scolaire fréquentée.

Durant le séminaire, les dépenses de logement, de repas et de déplacement seront l'entière responsabilité de l'EUMC, à condition qu'elles entrent dans le cadre du séminaire.

Cela t'intéresse? Pour de plus amples renseignements et pour obtenir un formulaire de demande, tu n'as qu'à écrire ou téléphoner à frais virés à l'adresse suivante:

L'Entraide universitaire mondiale du Canada
99, City Centre - 880, rue Wellington
OTTAWA, Ontario
K1R 6K7
TEL.: (613) 237-7422.

Regardons les choses en face: les pré-arrangements

Grâce à la formule des pré-arrangements, nouvelle et moderne, l'individu décide lui-même à l'avance des modalités de nos services à compter de \$245.

Avec les pré-arrangements, non seulement vous enlevez des soucis à vos proches. Vous les empêchez de faire des dépenses inutiles.

Pour recevoir notre dépliant explicatif ou pour de plus amples renseignements, téléphonez à M. André Brazeau (270-3111), ou postez le coupon ci-dessous.

Veillez S.V.P. me faire parvenir, sans obligation de ma part, le dépliant explicatif sur les pré-arrangements.

Nom.....

Adresse.....

Téléphone.....

Alfred Dallaire INC.
SALONS FUNÉRAIRES

Le spécialiste des pré-arrangements.
Siège social: 1120 est, rue Jean-Talton, Montréal, Québec 270-3111.

le mot du jour

par Louis P. Béguin

FAUT-IL REVISER NOTRE PENSÉE?

C'est une chose bien établie dans nos esprits à l'Office de la langue française: la prune est le fruit du prunier et le pruneau est la prune séchée au soleil ou artificiellement. Il nous a fallu mettre en garde le public et les commerçants, puisqu'au Québec on a tendance à appeler prune le pruneau, à cause de l'anglais qui a adopté prune pour le fruit sec. Mais voilà que j'apprends qu'en Suisse romande et francophone, on appelle pruneau le fruit frais d'un arbre qui se nomme le pruneauiller. Faut-il réviser notre pensée? Que non. Car il n'y a pas de pruneauillers au Québec, mais des pruniers qui donnent tous des prunes. Réalité qui nous est propre. Quant à la Suisse, elle a parfaitement raison d'appeler pruneaux, dans son cas, les fruits des pruneauillers qui parent ses vergers. Pourtant, une question. Les pruneaux des pruneauillers, une fois séchés, comment les appelle-t-on?

Grâce au nouveau système de distribution Les coûts d'exploitation de Loto-Québec réduits de \$8.5 millions

Sous l'ancien système: \$50 millions en 9 ans
dans les poches de profiteurs

Suite au dépôt du neuvième rapport annuel de Loto-Québec, le député de Laprairie, monsieur Gilles Michaud s'est dit: "très satisfait des résultats de cette société d'état".

Le nouveau système de distribution économise \$8,550,000 et a fait augmenter les ventes de plus de 20%.

Nous avons atteint le double objectif que nous nous étions fixé, soit la réduction des coûts d'exploitation et l'augmentation de l'efficacité du réseau de ven-

te" a dit monsieur Michaud.

De plus, il a précisé son énoncé en disant que: "il ne faut pas se cacher, les \$8.5 millions étaient la part de favoritisme et de patronage des anciens gouvernements. En 9 ans, on a sûrement perdu \$50 millions dans les poches de profiteurs".

On se rappelle que monsieur Michaud a contribué à l'établissement du nouveau système de distribution en dénonçant à maintes reprises le système de concessionnaires établi par les gouvernements précédents.

D'ici deux ans, un magasin Cooprix pourrait ouvrir ses portes dans la ville de Brossard. Déjà, ce projet a obtenu l'approbation du gouvernement du Québec et un comité provisoire, formé d'une vingtaine de personnes de Brossard et La Prairie, travaille à la réalisation du projet.

«La ville de Brossard est bien nantie côté alimentation mais ce sont des anglais qui s'en occupent. On ne veut pas faire fermer des grandes chaînes d'alimentation mais on voudrait que des gens d'ici s'organisent. On voudrait que les Québécois prennent leur part dans le marché alimentaire», de préciser M. Roger Comeau, membre du comité.

Cependant, comme il l'explique, ouvrir un magasin Cooprix, ça ne se fait pas du jour au lendemain. Non seulement faut-il que le gouvernement approuve le projet mais ça prend une aide technique et financière. Pour mener à bien et assurer la survie d'un magasin Cooprix, celui-ci doit faire partie d'une association qui aide à trouver les fonds nécessaires et une aide technique. C'est donc la Fédération des magasins Cooprix qui chapeaute les différents magasins. «La Fédération de Québec n'est pas prête à nous prendre. Nous avons donc adressé une demande à celle de Montréal mais elle a d'autres priorités à Laval» de dire M. Comeau.

La mise sur pied d'un magasin Cooprix tient beaucoup de l'expérience vécue.

Le comité provisoire est formé

Possibilité d'un magasin Cooprix à Brossard

C'est pourquoi un groupe de Brossard a rencontré des gens du Cooprix de Longueuil pour obtenir divers renseignements.

«Pour partir le projet, nous avons besoin d'une aide technique. A la Fédération, il y a des gens qui ont des connaissances sur la façon de recruter des membres, d'approcher les établissements de finance-

ment, de procéder en alimentation etc. Ils connaissent aussi les coûts qui devront être impliqués, l'espace de plancher nécessaire et les services à donner tels une garderie, une pharmacie ou une quincaillerie» d'expliquer M. Comeau.

Intérêt de la population
M. Comeau estime

qu'un cooprix à Brossard répondrait bien aux besoins de la population. D'ailleurs, un mini-sondage a été fait dans les Caisses Populaires quand l'idée d'un Cooprix a été lancée par M. Gérard Laframboise. Devant une réponse positive de la population, un groupe de gens, encouragé par les résultats, a décidé de poursuivre le projet.

Le coût du Cooprix à Brossard pourrait se chiffrer à près de \$6 millions. Selon M. Comeau, en se basant sur le Cooprix de Longueuil, il faudrait environ 6,000 membres pour rentabiliser le projet. Et comme la réalisation du Cooprix ne se fera pas avant deux ans, M. Comeau suppose qu'il faudrait peut-être à ce moment-là 8,000 membres.

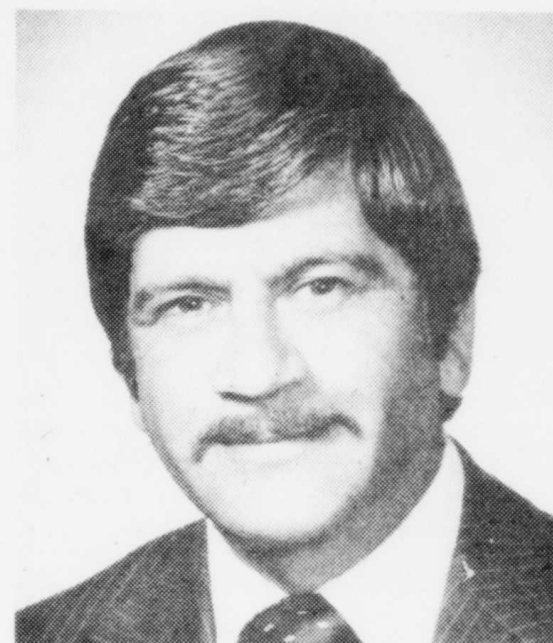
Le site pour l'établissement du Cooprix a été pensé. Il sera situé dans un endroit stratégique valable pour les municipalités de Brossard et de La Prairie. Il portera d'ailleurs le nom de ces deux villes.

L'ingénieur Luc Laliberté reporté à la présidence du conseil scolaire de Brossard

L'ingénieur Luc Laliberté vient d'être reporté pour un troisième mandat à la présidence de la commission scolaire de Brossard. Il a fallu procéder par scrutin

pour décider du choix d'un président puisqu'un autre commissaire, M. Gilles Fournier, avait également été mis en nomination à la présidence de l'organisme scolaire.

Les années se suivent et ne se ressemblent pas. Elu par acclamation au cours des deux dernières années à la présidence de la commission scolaire de Brossard, l'ingénieur Luc Laliberté a eu besoin cette année d'un scrutin pour reprendre son poste à la tête de l'organisme scolaire puisque le commissaire Gilles Fournier convoitait aussi le même poste.



Le poste de vice-président du conseil sera assumé par le commissaire Michel Blanchard, aussi conseiller municipal, dont l'élection s'est faite sans opposition. Les commissaires ont été appelés à se prononcer par scrutin pour chacun des quatre postes à pourvoir au comité exécutif. Les commissaires Maurice Nadeau, Gratien Parenteau, Marcel Bourrasa et Marcel Bégin formeront le

nouvel exécutif. Le commissaire Serge Séguin a été, quant à lui, reconduit comme représentant de la commission scolaire de Brossard à l'Association des commissions scolaires (ACS) de la Vallée du Richelieu, pour un deuxième mandat. Les commissaires ont également adopté le calendrier des réunions de l'exécutif et du conseil pour la prochaine année, lesquelles demeurent inchangées. Le comité exécutif se réunira deux fois par mois, le premier et troisième lundis, tandis que le conseil tient ses réunions régulières le dernier mardi de chaque mois, à l'exception des mois de juin, juillet et décembre.

Pour sa deuxième année d'existence

La SHARS se dote d'une structure plus solide

Voulant se donner plus de poids comme organisme et répondre mieux aux attentes de ses membres,

par Louise Legault

la Société des hommes d'affaires de la Rive-Sud (SHARS) s'est dotée d'un conseil d'administration par intérim dirigera la Société jusqu'aux prochaines élections qui auront lieu au mois d'octobre lors de l'assemblée annuelle des membres.

C'est ce qu'a annoncé M. Richard Ga-

doury, président directeur général de la SHARS lors d'une rencontre de presse tenue dans les locaux

de la Société le 21 juin dernier. Outre son président, M. Gadoury, le conseil d'administration est formé de MM. Jacques Vasseur, candidat conservateur dans le comté de Laprairie lors des dernières élections fédérales, Armand Lelièvre, Marcel Fauteux, Yves Sicotte et Bernard Chagnon.

Pour sa deuxième année d'existence, la SHARS veut mettre sur pied un nouveau programme pour ses membres en développant un tarif préférentiel et en consolidant son pouvoir d'achat. C'est ainsi que la SHARS veut obtenir des services de professionnels tels les vérificateurs comptables, ou les conseillers pour un coût moindre permettant de faire économiser ses membres.

Il en est de même pour son pouvoir d'achat qui va aussi bénéficier aux membres lorsqu'il s'agira d'un plan d'assurance-vie ou tout autre programme utile aux membres.

Centre de recherches

Par ailleurs, la Société des hommes d'affaires de la Rive-Sud a endossé un projet de centre de recherches et de développement économique pour la région. Cette idée, que caressait M. Vasseur lors de sa campagne électorale, devrait se concrétiser d'ici deux mois.

«Nous allons voir à la formation d'un centre de recherches et de développement qui sera mis sur pied par des subsides gouvernementaux», signale M. Vasseur. Ce centre, qui fournira des statistiques sur la condition économique de la région, a été pensé dans le but de développer la Rive-

la minute juridique...
dans votre hebdo
Service public offert par le bureau d'aide juridique de votre région en collaboration avec votre hebdo.

casier judiciaire

Si vous possédez un casier judiciaire, vous pouvez faire une demande de pardon à n'importe quel moment mais la Commission nationale des libérations conditionnelles ne peut faire enquête au sujet de votre demande avant deux ans depuis l'expiration d'une peine imposée à la suite d'une condamnation par poursuite sommaire ou avant cinq ans après l'expiration d'une peine imposée à la suite d'un acte d'accusation.

Cette demande se fait en adressant une lettre à la Commission nationale des libérations conditionnelles à Ottawa, ou à n'importe quel bureau de cette commission et en manifestant votre intention dans cette lettre, de demander un pardon. Dès la réception de votre lettre, on vous fera parvenir une formule de demande de pardon. Vous devrez remplir cette formule en double exemplaire et l'envoyez à l'adresse indiquée dans la formule.

LE CÂBLE À SON MEILLEUR
35 CANAUX DE TÉLÉVISION
SERVICE APRÈS-VENTE GRATUIT

ABONNEZ-VOUS À
656-2111

telecable vidéotron

Parents et amis aux obsèques de Jean Paul Vincent



Parents et amis s'étaient rendus nombreux à l'église St-Georges de Longueuil pour accompagner M. Jean-Paul Vincent, (fondateur de la maison d'alimentation J.P. Vincent et Frères Limitée et ancien maire de la ville de Jacques-Cartier) à son dernier repos. A nouveau, nous offrons nos sincères sympathies à la famille éplorée.

VENTE DE JUILLET

DE 20 A 50% DE RABAIS...
DES AUJOURD'HUI



COMPLET D'ETE

Complet 2 à 3 pièces sélection spéciale comprenant complet en tissus pure laine ou polyester et laine.

PRIX CARTIER D'ORIGINE
Jusqu'à \$260

119.95

VESTON SPORT

Sélection spéciale de veston du printemps et de l'été tissus et style varié.

PRIX CARTIER COURANT
Jusqu'à \$110

\$69.95

ENSEMBLE SAFARI MANCHE COURTE



(Polyester et coton)
Rég.: \$Jusqu'à \$90

\$59.95

T-SHIRT MANCHE COURTE

Vaste choix de styles et de colorés lavable à la machine. Jusqu'à \$18 sur prix d'origine.

SPECIAL **\$9.95**

CHEMISE SPORT A MOTIF

(manche courte)
Rég.: Jusqu'à \$27.

SPECIAL **\$19.95**

Aussi disponible ton uni
Jusqu'à \$23.

PANTALON D'ETE

Collection spéciale de pantalons en tissus léger, 55% polyester 45% laine.

SPECIAL **\$16.95**

PRIX CARTIER COURANT
Jusqu'à \$40

\$19.95

Léger supplément pour altération sur vêtement en vente

MERCERIES

Cheque personnel accepte

CHARGEX

master charge

Plan mise de côté

Cartier

PLACE
DESORMEAUX
LONGUEUIL

670-3650

CARTES D'AFFAIRES ET PROFESSIONNELLES

SANTE

CLINIQUE OPHTALMOLOGIQUE DE LONGUEUIL

Dr. Roger Blanchette M.D.
Dr. Luc Mailoux M.D.
Dr. Montcalm Grenier M.D.

MEDECINS OPHTALMOLOGISTES
1344 Chemin Chambly, Longueuil
SUR RENDEZ-VOUS
677-2100

F. FARHAT, o.o.d.

Opticien d'ordonnances
au 1340 Chemin Chambly
Longueuil
677-2865
Prescription d'ophtalmologistes
et d'ophtalmométristes.

Prenons rendez-vous pour
examens de la vue.

CLINIQUE OPTOMETRIQUE DE LONGUEUIL

Dr. Bertrand St Germain o.d.
Dr. Pierre Laverdure o.d.
Dr. Daniel Brazeau o.d.
Dr. Christiane Lamarche o.d.
Examen de la vue
Lentilles Corneennes - rigides et souples
Rééducation Visuelle
1398 Chemin Chambly, Longueuil
670-6400

Centre dentaire Charles Lemoyne

100 Place Charles-Lemoyne
Suite 260
Metro Longueuil
Tél: 674-1504
Pratique: Lun au ven
Adultes et enfants 8h à 21h,
Service d'urgence Sam-Dim 10h à 15h

CENTRE DENTAIRE BROSSARD

Drs. Gilles Dion
Yvon Gagnon
René Levesque
H. Jacques Nadeau
Normand Roy
Lundi à jeudi
9:00 a.m. à 10:00 p.m.
Vend sam
9:00 a.m. à 5:00 p.m.
465-1220

DRS LAVALLEE, SIMONEAU & ASS.

Chirurgiens-Dentistes
Dr. J.N. Lavalée
Dr. Luc Lavalée
Dr. M. Simoneau
Dr. D. Robert
1494 Chemin Chambly, Longueuil
651-6610

CLINIQUE DENTAIRE DE LONGUEUIL

Dr. Yvon Barrère D.M.D.
Dr. Jean Yves Côté D.D.S.
Dr. Richard Brisson D.D.S.
Dr. Claude Dupuy D.D.S.
Dr. Guy Duquet D.M.D.
Dr. Serge Langlois D.D.S.
41 De Gentilly, Ouest, Longueuil
463-2450

ALCOOLIQUE ANONYMES

SI VOUS VOULEZ BOIRE ET LE POUVEZ
C'EST VOTRE AFFAIRE
SI VOUS VOULEZ ARRÊTER ET NE LE POUVEZ
C'EST NOTRE AFFAIRE
TEL: 670-9480

DENTUROLOGISTE

EDGARD ALBERTI
DENTIER — PROTHESE DENTAIRE
5710 Paquin, Brossard 672-6771

JUSTICE

Israel H. Kaufman, B.A., B.C.L.

AVOCAT-LAWYER
Heures de bureau/ Office hours
Lundi 9 a / 10 à 8 p.m. Monday
Samedi 10 a.m. à / 12 Saturday
3925 Grande Allée, Lafleche, St-Hubert
Suite 202
Tél. 866-8607
1255 Carré Phillips, Suite 908 Montréal

Brissette & St-Jacques

AVOCATS, LAWYERS
C.R.
Damasse Brissette C.R.
Paul Lamarre
Michel Bouclin
Jules Bernier
Ginette Trépanier
Louis de l'Étoile
Jacques Chandonnet
Avocat Conseil
Albert Côté
3 ouest, rue St-Charles
Longueuil Edifice Caisse Populaire
677-9144

Hugues Nadon, LL. L.

AVOCAT
6185 Boul. Taschereau Suite 200
Brossard, J4Z 1A3
Bur: 676-7174
Rés: 672-5318

JUSTICE

CHABOT & BELANGER

Notaires - Notaries
Conseillers juridiques
André Chabot B.A.L.L.L.
Huguette Bélanger B.A.L.L.L.
245 ouest rue de Gentilly BUREAU: 674-7505
Longueuil 674-0052

CIMONE & POUPART

Avocats & procureurs
Me Pierre Cimone D.E.C.L.L.L.
Me Serge Poupart D.E.C.L.L.L.
CENTRE VERONNEAU
365 St-Jean, suite 220
LONGUEUIL, QUE.
670-7900-1 BUREAU OUVERT
LES MARDIS SOIRS

FERLAND & ARCHAMBAULT AVOCATS

Gilles Archambault B.A. ESL.L.L.L.
Jean Y. Ferland B.A. LESL.L.L.L.
235 ouest, de Gentilly, Longueuil
677-9189 Rés: 467-2959

RONALD ACHIM, AVCT. 2197 Sherbrooke Est
Montréal, 527-9373

ASSURANCE

BLAIN

blain et associés inc.
175, rue Dorval
chambly, quebec J3L 1K7
courtier d'assurances/insurance brokers. Tél. 658-4391/861-1576

O. René Gravel & cie inc.

Courtiers d'assurances
Insurance brokers
100 Place Charles-Lemoyne
(station du métro) Longueuil
J4K 2T4 670-9000
871-9299

PAUL DESILETS

ASSURANCES
405 Notre-Dame (Coin Désaulniers)
671-7875 St-Lambert 871-1475
TOUS GENRES D'ASSURANCES
465-5177

TIMBRES - MONNAIES

ACHETONS ARGENT

(Silver)
1966 et moins — 1967-68 Prix sur demande
Demandez Michel
247 ouest, St-Charles, Longueuil

Monic & Hubert Du Mésnil

Négociants
247 St Charles ouest
Longueuil
670-4257
TIMBRES & MONNAIES
ACHATS - VENTE - ACCESSOIRES

EVALUATION

GILLES MARTEL & ASSOCIES
Évaluateurs agréés
Contestation d'évaluation — Valor assurable
Prêt hypothécaire — Résidentiel, commercial & industriel
37 ouest St-Charles
Longueuil, Que. 463-1290
J4H 1C5 Si occupé 463-1262

AUTRES

URGEL BOURGIE LTÉE

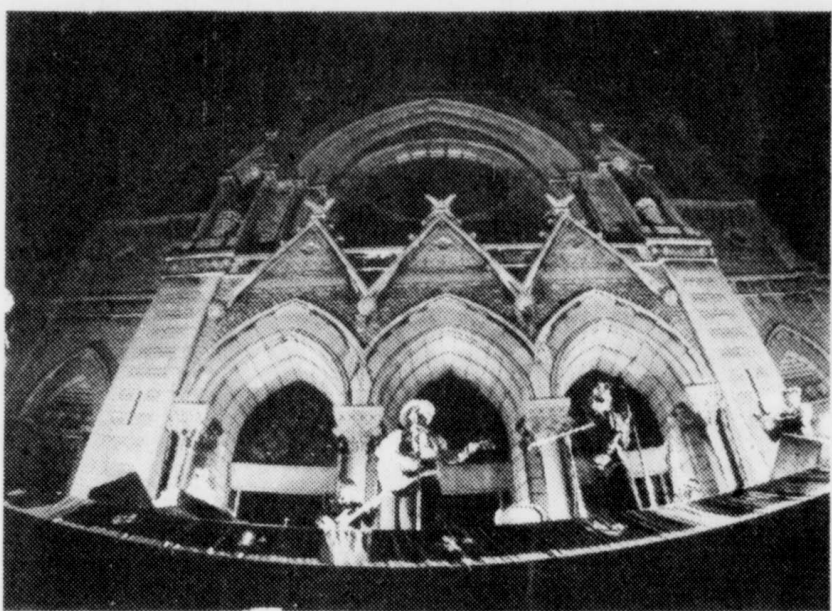
70 boulevard
Lemoyne
LONGUEUIL
674-0756
63 avenue
Lorne,
ST-LAMBERT
671-0780
M. René Asselin, gérant

M. & L. Electrique Inc
Entrepreneur électricien, Spécialistes: en
chauffage électrique, distributeurs Glassheat,
Camions équipes d'échelle hydraulique.
Rés: 671-4037
770 Green, St-Lambert
Bur: 868-8071
Si c'est électrique, nous le faisons

AUTRES

La fête nationale des Québécois

La rue St-Charles envahie par des milliers de personnes



(Photos: Bernard Brault)

Lapalme
AUTO RADIATEUR
LITEE
AUTOS, CAMIONS,
TRACTEURS, ETC.
REPARATIONS DE RESERVOIRS
A GASOLINE
COMMERCIAL - INDUSTRIEL
RADIATEURS REMIS A NEUF
Nettoyage de chauffeferettes
sur place
677-6151
674-3134
1589 TASCHEREAU
LONGUEUIL J4K 2X8

MONSIEUR LAVEUSE ENR.
Service - Réparation
LAVEUSE SÉCHEUSE POELE
WASHER DRYER STOVES
M.J. ST-PIERRE ST-HUBERT P.O.
TEL: 678-1722

LUDGER NOEL
Contracteur Electricien
Résidentiel - industriel - Commercial
Réparation d'enseignes lumineuses. Spécialité: Chauffage
électrique. Distributeur: plinthes électriques chromalok.
Équipe d'une échelle hydraulique.
656-3807

FILTER QUEEN
RIVE-SUD
SERVICE & VENTE
463-3551

M.B.
PHOTOS
MICHEL BRUNEAU
PHOTOGRAPHIE DE TOUS GENRES
1820 BOUL. EDOUARD ST-HUBERT, QUE.
TÉL: 676-4878

BOUCHARD & FILS
ENRG
RENOVATION GENERALE
A L'HEURE OU AU CONTRAT
ESTIMATION GRATUITE
655-4161



Nécrologie

BOUTIN (Jean-Paul, curé)
A Mont St-Hilaire,
le 16 juin 1979 à l'âge
de 62 ans est décédé
Jean-Paul Boutin, curé
de la paroisse
Mont-St-Hilaire, fils
d'Albert Boutin et de
feu Caroline Garney.

GAGNON (Lucienne)
A Boucherville, le
18 juin 1979, à l'âge
de 66 ans, est
décédée Lucienne
Clermont, épouse de
feu Joseph Gagnon,
demeurant à Boucherville,
épouse de Jacqueline
Legault, Yvon,
époux de Janine Ailard,
Monique, épouse de
Gilles Lalonde,
Huguette, épouse de
Gaston Dufresne, Gilles,
époux de Francine
Loiseau, Serge,
époux de Pierrette
Watier ainsi que plusieurs
petits-enfants.

VAILLANCOURT (Pierre)
A Longueuil, le 19
juin 1979 à l'âge de 29
ans, est décédé à la
suite d'une crise cardiaque,
M. Pierre Vaillancourt,
demeurant 190 rue Courcelles,
Longueuil, époux
de Louise Roy.

Les Fêtes du Canada 1979

Cérémonie historique au Vieux-Port
avec le Sieur de Maisonneuve; ouverture
officielle à la Place Ville-Marie, au son
des cornemuses, des fifres et tambours
de la garde Franche de la Marine, de la
Musique de l'Artillerie Royale Canadienne
et le "O Canada" chanté par Roger
Doucet; fête costumée pour les enfants à
Terre des Hommes où les jeunes seront
accueillis par des clowns et où il y aura
des prix à gagner, entrée gratuite à Terre
des Hommes et à la Ronde; ce ne sont là
que quelques-unes des nombreuses activités
prévues pour cette semaine de fête.



Folleries V

Il existe des gens tellement ennuieux que leurs propos feraient fuir même un troupeau de ruminants. Henri Duvernois, qui fut, si je ne me trompe, un peu académicien, disait de l'un d'eux: "Jamais sa présence ne sera à la hauteur de son absence."

Je ne me permettrais jamais de dire quelque mal que ce soit de mes camarades comédiens, car il y a assez de "critiques" qui s'en chargent. Je n'en dirai pas non plus des auteurs, car s'ils n'étaient pas là pour écrire des pièces, les comédiens n'auraient rien à jouer. Les "critiques", eux, n'ont rien de ce travail-là à faire. Leur travail consiste plutôt à défaire. Les auteurs montent des pièces et les critiques les...descendent. Ce qui a un jour inspiré à Gratiien Gélinas une réplique sans réplique: "Les critiques passent leur temps à frapper sur le dos des enfants des autres...parce qu'eux, ils n'ont jamais pu en faire!"

Mais un comédien sans humour ne peut être qu'un mauvais comédien. Pour avoir le droit de rire des autres sur scène, il faut accepter de faire rire de soi à la ville. Il faut même rire de soi-même à l'occasion. Un peu comme Cyrano de Bergerac a pu dire dans sa classique tirade: "Voilà ce qu'à peu près, mon cher, vous m'auriez dit, Si vous aviez eu un peu de lettres et d'esprit. Mais d'esprit, ô le plus lamentable des êtres, Vous n'en eutes jamais un atome. Et de lettres, vous n'avez que les trois qui forment le mot: sot! Eussiez-vous eu, d'ailleurs, l'invention qu'il faut Pour pouvoir, là, devant ces nobles galeries, Me servir toutes ces folles plaisanteries, Que vous n'en eussiez pas articulé le quart De la moitié du commencement d'une, car Je me les sers moi-même avec assez de verve, Mais je ne permets pas qu'un autre me les serve."

Vous entendez souvent dire: "Bah! C'est l'intention qui compte." Dans un réjouissant petit livre intitulé "Les phrases courtes", Charles Chincolle, lui, a poussé l'audace de la sagesse jusqu'à écrire: "Les bonnes actions étourdiment faites sont souvent plus regrettables que les mauvaises actions raisonnablement faites!"

Ce n'est pas parce qu'Oscar Wilde était une des plus célèbres tapettes du 19ième siècle que ça l'empêchait d'avoir une assez profonde connaissance de la psychologie du mariage, car c'est précisément elle qui lui a fait lancer un jour cette flèche empoisonnée à l'adresse des maris: "Il n'y a rien de tel au monde que l'amour d'une femme mariée; c'est une chose dont aucun mari ne peut se rendre compte!"

Ceux qui disent que la prostitution est de tous les métiers de la terre celui qui est le plus éloigné de la poésie vont être surpris de connaître l'avis d'une spécialiste en la matière. Elle disait du vers suivant: "Monsieur le Président, Directeur général!" que ces deux hémistiches formaient le plus bel alexandrin de toute la langue française!

Doris Lussier

toute la rive-sud en parle

LE 4IEME TOURNOI DE GOLF ANNUEL DE ROND-POINT DODGE & CHRYSLER

C'est à Bromont qu'avait lieu samedi le 16 juin le quatrième tournoi de golf annuel de Rond-Point Dodge & Chrysler du boul. Cousineau à St-Hubert. Une trentaine de foursome étaient inscrits et la majorité des golfeurs ont bûché dur sur ce parcours accidenté qui représente un défi intéressant à relever en même temps qu'un bon test pour l'habilité, mais surtout la patience du golfeur moyen.

Les verts superbes sont particulièrement difficiles et c'est là surtout que plusieurs (dont moi) ont massacré un pointage par ailleurs convenable. Le soleil brûlant qui, en principe, est favorable au golfeur, est presque devenu un handicap supplémentaire quand la majorité des participants ont viré au rouge, non pas à cause de leurs tendances politiques, mais plutôt à cause des coups de soleil dont ont surtout été victimes les visages pâles qui en étaient à leur première ronde de la saison.

Un bon orage en fin d'après-midi a cependant rafraîchi ces nouveaux Peaux-Rouges.

PIERRE LETENDRE REMPORTE LES HONNEURS

Les trophées suivants, courtoisie de la Brasserie O'Keefe dont le représentant pour la Rive-Sud est Gilbert Delorme, ont été remis aux vainqueurs: Meilleur brut hommes: le dentiste Pierre Letendre de Brossard avec un 88 qui a dû cependant aller en éliminatoire puisque Gaston Pearson représentant commercial de Télé-Métropole a lui

aussi joué 88 - Il a fallu quatre trous de putting pour déterminer le champion.

Meilleur brut femmes: Lucille Fleurant. Meilleur net hommes: Jean Bourcier. Meilleur net femmes: Mme Hogan. Plus honnête chez les hommes: M. Jarry. Plus honnête chez les femmes: Diane Bouchard. Plus près d'un trou d'un coup au no. 11: Gilles Bourcier. Gagnant du concours au no.5: Fernand Dupuis.

Le président du Rond Point Dodge & Chrysler Roméo Bouchard a joué 106, et le directeur général Gilles Bachand 110.

En cours de soirée Gilles a présenté au président un nouveau gadget, une bibitte à poil qu'on appelle "L'ami du golfeur, qui ne rit jamais de son partenaire, ne le retarde pas, ne parle pas quand il se concentre sur un coup sôulé difficile, etc, etc".

Au dernières nouvelles, Roméo Bouchard aurait tellement apprécié l'humour de Gilles qu'il se chercherait un nouveau directeur général.

Le garde du corps personnel de Roméo Bouchard, c'est-à-dire le chef du Service de la Police de St-Hubert M. Trudeau a joué un convenable 102, tandis que ses partenaires l'inspecteur Brunelle et le sergent-déetective Morin s'en sont presque aussi bien tiré avec des cartes de pointage de 105 et 110.

Leur départ était cédulé pour 8 heures, juste avant celui du président, c'est pourquoi ces messieurs de la Police de St-Hubert se sont plaints d'avoir toujours eu Roméo Bouchard dans l'dos.

Jean Payant, Marcel Marcoux, son amie Louise et moi-même formions le foursome du Courrier du Sud dont les cartes de pointage sont "top secret" Marcel avait un bon prétexte: c'était le lendemain de la veille... J'avais moi aussi deux bons prétextes: mon herbe à puce et le fait que j'entraîs à l'hôpital immédiatement après le tournoi. Quant à Louise et Jean...

La compagnie Chrysler était représentée par Jules Lacasse gérant des ventes pour le Québec (115), Michel Carbonneau gérant du district de Montréal (111) et Paul Gagné gérant des ventes de camions dont la carte de pointage indiquait ZERO, sa participation s'étant limitée au souper.

Sans doute parce qu'il avait vu récemment les performances des pros à la télévision, Jean Payant s'est permis de couper par dessus les arbres au 8 à normale 4 atteignant pratiquement le vers avec son coup de départ. Je ferais mieux de pratiquer sérieusement sinon il me battra bientôt à plate couture.

André Filion le gérant des ventes des voitures neuves chez Rond Point a réussi un 115 même si à un moment donné il trouvait que le terrain était vraiment accidenté; ses partenaires ont dû alors lui faire remarquer qu'il jouait dans la mauvaise direction.

par Raymonde Bellerive

M....Boisson!

André était sans doute aussi dérangé par le fait qu'il jouait en compagnie d'un compétiteur Hector Pinard (110) et avec Réal Laflamme l'ajusteur d'assurance (94) et l'entrepreneur Robert Biron (118).

Diane Bouchard la golfeuse la plus honnête du tournoi (avec un 168) et Françoise Dulude qui travaillait à l'hôpital Charles LeMoine ont fini le tournoi à genoux. Elles étaient au coton...

Nous autres aussi, parce qu'on les suivait et que ces dames n'admettaient pas de laisser passer les autres pour accélérer le jeu.

Sans rancune mesdames, j'espère, même s'il nous est arrivé de vous pousser un peu dans le dos.

"Mais l'étiquette du golf, comme disait Louise, ça s'apprend, et c'est ce qui en fait un sport hautement civilisé..."

Jean-Marc Bouchard (l'époux de Diane) a pour sa part joué 106. Jean-Marc qui portait ce soir-là des bagues "écœurantes" (je veux dire du genre de celles que devait porter Amin Dad), vient tout juste d'acheter une maison à St-Hubert.

Il espère que son chum Pierre Villeneuve "le boulangier de tout l'monde" aura assez de guts pour participer au tournoi l'an prochain plutôt que de se joindre aux amis de Rond Point pour le souper seulement.

Le mot de la fin de Serge Bélaïr le porte-parole de Rond Point Dodge & Chrysler depuis 4 ans: "les pros n'ont qu'à bien se tenir. Après 6 ans d'absence, je reprends mes bâtons de golf et au tournoi de Rond Point Dodge & Chrysler l'an prochain, je vais faire un malheur..."



Diane Bouchard pour sa part a reçu de Gilles Bachand le trophée offert à la golfeuse la plus honnête du tournoi. Pour les non-initiés il convient de mentionner que le terme "la plus honnête" désigne ici la golfeuse qui a eu besoin du plus grand nombre de coups pour loger la balle dans chacun des 18 trous du parcours (Photo Claude Beaubien).



Lucille Fleurant qui déjà l'an passé s'était mérité le trophée pour le meilleur pointage brut chez les femmes a réussi à conserver son titre de championne à Bromont cette année. Nous la voyons ici recevant le trophée et les félicitations d'usage des trois mousquetaires, Serge Bélaïr le porte-parole de Rond Point Dodge & Chrysler, Roméo Bouchard le président et Gilles Bachand le directeur général (Photo Claude Beaubien).



Le dentiste Pierre Letendre de Brossard est le grand vainqueur du 4ième tournoi de golf annuel de Rond Point Dodge & Chrysler. Le président de Rond Point M. Roméo Bouchard lui remet son trophée tandis que Serge Bélaïr l'animateur de la soirée et Gilles Bachand le directeur général toujours aussi "Kid Kodack" tenaient mordicus à apparaître sur cette photo officielle (Photo Claude Beaubien).

Solde-Action



Souliers d'entraînement Vestiaire Sportif

Souliers d'entraînement pour hommes et garçons. Empeigne en nylon bleu, semelle-fuseau noire à mamelons. Pour garçons, 11, 12, 13 et de 1 à 6. Pour hommes, de 6-1/2 à 12.

Prix normal du Vestiaire Sportif: \$23.00

Maintenant:

\$16⁰⁰

seulement

Le solde se termine le 30 juin.

<p>Shorts Vestiaire Sportif</p> <p>Shorts de sport en coton avec doublure intérieure polyester-coton. Choix de couleurs.</p> <p>Prix normal du Vestiaire Sportif: \$10.00</p> <p>Maintenant: \$7⁰⁰ seulement</p>	<p>Maillots de bain</p> <p>Économisez 20% sur des maillots de bain Arena et Speedo pour hommes et dames.</p> <p>20% de rabais</p>	<p>Maillots de football</p> <p>Filet nylon en un choix de couleurs.</p> <p>Prix normal du Vestiaire Sportif: \$11.00</p> <p>Maintenant: \$7⁰⁰ seulement</p>
---	---	--



LE MAGASIN DE CHAUSSURES ATHLÉTIQUES LE PLUS COMPLET EN AMÉRIQUE DU NORD

LES PROMENADES ST-BRUNO
653-1774

CENTRE LAVAL
687-5993

PLACE VERSAILLES
351-6064

Un café pour adolescent à St-Hubert: La PlaçaNou

Tout au long de la période estivale, les jeunes de St-Hubert pourront se retrouver dans un café bien à eux dans le quartier de Lafleche. Ce café, subventionné par le programme Jeunesse Canada au travail, offrira une gamme d'activités pour les jeunes et leur laissera l'opportunité de monter et d'organiser leurs propres activités.

La PlaçaNou se veut être avant tout un café où les adolescents pourront s'exprimer, se retrouver et se valoriser. Ils pourront eux-même créer l'atmosphère qui leur plaira et ce, par la construction des tables et chaises, par la peinture des murs, la décoration... Le café ne voudrait pas se limiter à devenir un endroit pour prendre un café et plâtocher de tout et de rien. C'est plutôt un prétexte ou un point de départ à des soirées d'information et de discussions concernant tout ce qui entoure l'adolescence, ce qui la caractérise, ses difficultés, sa façon de voir, ses aspirations... On pourra aussi apporter des instruments de musique pour jouer ensemble. On invitera des chansonniers qui pourront être soit des amis ou du monde de l'extérieur. Il y aura aussi des films et même du théâtre.

En fin de compte, comme le café La PlaçaNou s'adresse aux adolescents de 13 à 18 ans, les activités se feront en fonction de leurs goûts et de leurs besoins. Ils pourront donc amener leurs propres idées et tous ensemble, on organisera chacune de nos soirées. C'est donc un rendez-vous pour tous les jeunes. Il serait peut-être important de noter que La PlaçaNou se situe au 2060 Holmes et est ouvert du mardi au samedi de 16:00 à 24:00h.

Que vous soyez notre 29,831^{ème} client...

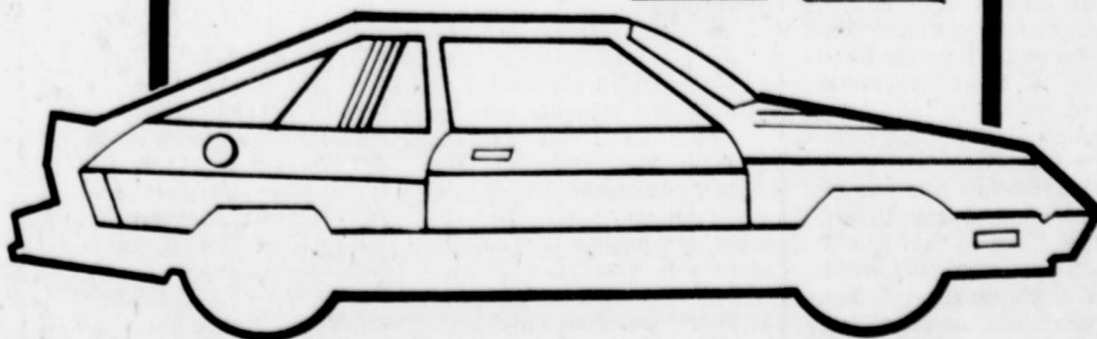
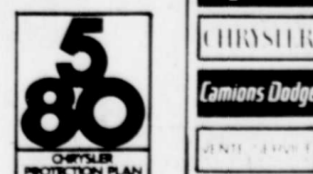
...ou notre 29,832^{ème} vous aurez droit aux mêmes services et aux mêmes attentions que si vous étiez notre PREMIER client

Demandez à notre 29,830^{ème} client.

La Pinière automobiles inc.

de VRAIS commerçants

6400 boul. Taschereau, Brossard Qué. 676-7981



un vrai commerçant c'est attentionné!

potinages & patinage

par Lucien Beauregard

CHAPUT-ROLLAND LIBÉRALE ? - NON !

Tout est possible en ce bas monde et "jamais" est un mot à ne pas abuser. Mais je serais non seulement surpris mais désappointé si Solange Chaput-Rolland acceptait l'offre de Claude Ryan de se joindre à son parti. Bien sûr, Mme Rolland "espère" demeurer fédéraliste mais son cœur penche encore plus pour l'autodétermination du Québec ce que le parti libéral n'obtiendra jamais dans 100 ans par les moyens qu'il envisage. Et cela, Mme Chaput-Rolland le sait fort bien. Il y a évidemment dans la balance l'odeur du pouvoir en devenir avec un poste assuré de ministre. Cependant, Mme Chaput-Rolland exerce autant d'influence hors de la politique que Claude Ryan en exerçant à la direction du Devoir. Alors, pourquoi changer pour se diminuer ? Je vois mal Mme Rolland perdre son indépendance d'esprit pour servir sans maugréer à l'intérieur d'un caucus qui freinera ses élans comme ceux de Mme Payette.

RÉFÉRENDUM À PÂQUES ? - NON !

Avec les élections complémentaires dans trois comtés dès le mois de septembre prochain, il était illogique de croire que le référendum aurait pu se tenir en octobre prochain. Par contre, je mets en doute le mois d'avril pour la tenue du référendum. Le mois où les Québécois se sentent le plus Québécois, n'est-ce pas le mois de juin ? Attendons voir.

TRUDEAU AUX BAHAMAS

Entre voisins, faut bien s'aider ! Joe Clark avait prêté sa résidence d'été à Harrington Lake dans le parc Gatineau à Trudeau pendant que la résidence officielle du ministre de l'Opposition à Stornoway était redécouverte. Je suppose que les murs et les plafonds étaient sales, qu'il y avait des bibittes dans les armoires, du moins des bibittes conservatrices puisque les chefs conservateurs l'ont habité pendant 16 ans. Durant la fin de semaine passée, Pierre Trudeau a expédié les enfants à Vancouver et s'est rendu aux Bahamas "tout fin seul" comme un vieux garçon. Oh ! yes ?

PATENTÉ DU CAPITALISME

Un excellent article de Jacques Forget dans la revue Actualité de juillet sur les Caisses d'entraide économique (CEE) - Au 31 mai, 325.000 membres et un actif de \$1 milliard de dollars. Fondateur: Jacques Gagnon, un hôtelier d'Alma, Lac St-Jean en 1960. - Ardent nationaliste, Jacques Gagnon avait compris que loin d'enrichir ses

concitoyens, leurs épargnes les appauvriraient. "C'est nous-mêmes qui exportons notre argent ailleurs" Les CEE prêtent localement aux PME que les autres Caisses refusent. Un texte à lire, forcément trop court pour éclairer notre lanterne à notre satisfaction, mais qui incite à mieux nous renseigner sur cette formule d'épargne strictement réinvesties dans des entreprises du Québec.

LA CHOLINE ALIMENTAIRE

Surtout ne pas confondre avec Colline parlementaire. Il appert que la "choline" est une substance alimentaire ordinaire que l'on trouve en grande quantité dans les jaunes d'oeufs et est actuellement employée de façon expérimentale pour le traitement de certaines formes de maladie mentale.

Selon cette découverte des chercheurs scientifiques de l'Institut de technologie du Massachusetts en 1975, la choline alimentaire circulant dans le sang est assimilée directement par le cerveau où elle sert presque immédiatement à créer de l'acétylcholine, produit chimique pour la transmission de signaux nerveux.

"Cela signifie que la composition de chaque aliment influence directement la synthèse des signaux chimiques du cerveau," déclare le Dr. Richard Wurtman.

On croyait fermement jusqu'à présent que la prétendue barrière "sang-cerveau" protégeait le cerveau contre les influences directes des régimes alimentaires quotidiens. Seules quelques puissantes substances telles que l'alcool et les narcotiques pouvaient, pensait-on, pénétrer cette barrière.

LE FAMEUX CHOLESTEROL ET LE COEUR

"Pendant 25 ans, le traitement des troubles cardiaques de l'artère coronaire s'est fondé sur un dodme: un régime à faible taux de cholestérol et de graisses polyinsaturées. Mais les épreuves cliniques de régimes préventifs, à la fois primaires et secondaires, ont indiqué que le régime n'a qu'une légère influence sur la cholestérolémie et n'a pas de véritable influence sur la morbidité ou la mortalité." C'est une déclaration du docteur George V. Mann, de la Vanderbilt University School of Medicine.

BIEN SUR... IL Y A PARTI PRIS

Les notes qui précèdent ont leur raison d'être et ne sont pas complètement désintéressées, puisque les renseignements nous parviennent de l'Office canadien de commercialisation des oeufs. Donc, dans le doute, fiez-vous à votre médecin local qui confirmera ou infirmera le bien fondé de la choline alimentaire et de ses effets.

L'HUILE: LE VOL DU SIECLE

Les pays membres de l'OPEC exportent l'huile en quantité record depuis le début de l'année, les approvisionnements d'huile n'ont jamais cessé durant la rébellion en Iran, dans l'Ouest, les inventaires d'huile sont demeurés stables et grâce à une supposée rareté, les exportateurs vont s'enrichir de \$80 milliards. C'est Jon Kimche, éditeur de "Afro-Asian Affairs" qui traçait les grandes lignes de ce vol du siècle dans "The great oil robbery" un texte publié dans "The Saturday Gazette" du 23 courant.

Il semble que lorsque nous serons prêts à payer \$2,00 et plus le gallon d'essence, l'huile coulera comme les eaux du fleuve.

DEVINETTE

Ça prend combien d'Anglo-Saxons pour visser une ampoule dans son réceptacle ? La réponse est deux. Un pour commander un électricien et un autre pour préparer le martini sec.



Simplement pour orner un coin de page et aussi pour vous dire qu'il s'agit d'un maillot de bain de WonderBra. - C'est surtout à cause du costume que je prends la liberté de publier. (LB)

"MUSIQUES D'ICI ET D'AILLEURS"



Au fil de l'été, dans le cadre de la série "Musiques d'ici et d'ailleurs" diffusée tous les samedis à 20h00 à la télévision de Radio-Québec, chansonniers, chanteurs populaires, jazzmen et musiciens de tous genres se succèdent et nous proposent une mosaïque de spectacles du Québec et d'ailleurs. Ainsi le samedi 7 juillet, de 20h00 à 21h00, l'émission "Moi, mes chansons" présente entre autres, Félix Leclerc, Clémence Desrochers, Pauline Julien, Fabienne Thibault, Jim et Bertrand. Au cours du mois de juillet, les téléspectateurs pourront également voir et entendre le spectacle des Sourceries, le Carnaval de Barranquilla et celui de la Louisiane. C'est donc tout un monde de musiques et de chansons à écouter à la télévision de Radio-Québec, canal 17 Montréal.

PEUT-ÊTRE VERRONS-NOUS LES COLONIES DE L'ESPACE

Ce n'est déjà plus de la science fiction, mais pourtant pas encore de domaine de la réalité. Depuis plusieurs années, cette organisation très sérieuse qu'est la NASA (l'Agence américaine de l'aéronautique et de l'espace) paie des chercheurs pour préparer le séjour dans l'espace de plusieurs centaines de milliers de personnes. En 1975, la NASA a même réuni à l'un de ses centres de recherche des experts des quatre coins du pays.

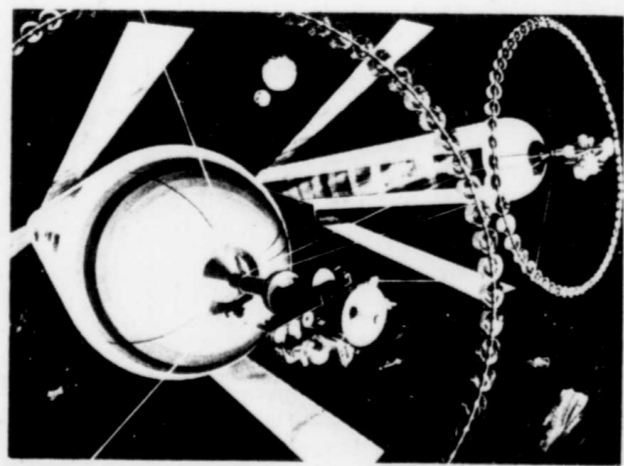
Deux projets sont à l'étude. Dans le premier cas, il s'agit d'une structure cylindrique montée dans l'espace, qui mesurerait 32 kilomètres (19 milles) de longueur par 6,5 kilomètres (4 milles) de diamètre. Pour que la vie y ressemble à la vie terrestre, on y reconstituerait des paysages de campagne et de ville, des rivières, etc. Le cylindre tournerait sur son axe toutes les 114 secondes pour créer la même gravité que sur notre planète. Le Soleil serait la principale source d'énergie. Pour recréer le jeu des saisons ou le jour et la nuit, on utiliserait de grands miroirs situés sur les côtés du cylindre pour refléter la lumière du Soleil de diverses façons. On y verrait aussi des exploitations agricoles et des usines.

Dans un autre projet, le cylindre prendrait la forme d'une roue gigantesque ayant sur sa surface extérieure une carapace faite de matériaux lunaires pour servir de bouclier contre les dangereuses radiations solaires. Dans ce cas-ci, la roue tournerait sur elle-même une fois par minute pour simuler la gravité terrestre. Dans cette colonie aussi, on reconstituerait des paysages avec des maisons, des usines et des cultures.

Selon les experts dans

le domaine, d'ici la fin de ce siècle ou au début du suivant, on devrait assister à la construction de la première colonie de l'espace et il n'en coûterait pas plus que pour l'ensemble des vols Apollo vers la Lune. Ainsi, les films d'aventures dans l'espace que l'on nous montre à la télévision ne sont pas si loin que ça de la réalité ! D'ici une cinquantaine d'années, les pages "Voyages" de nos journaux préférés proposeront des voyages à prix réduits vers l'une ou l'autre de ces colonies, ce qui se fera aussi banalement que les voyages organisés d'aujourd'hui vers la Floride ou l'Europe!

FRANÇOIS PICARD
(Service Hebdo-science)



Deux colonies de l'espace de type cylindrique, telles qu'on les verra peut-être au XXI^e siècle. (Dessin NASA)

LÉGUMES À L'AMIANTE

(S.H.S.) Un engrais fait de déchets d'amiante enrichis de phosphore naturel est actuellement testé dans des laboratoires québécois afin de connaître son efficacité. Si les premiers résultats positifs obtenus en serre se reproduisent l'été prochain lors des expériences en champ, sur des sols de composition différente et avec plusieurs

types de végétation, un marché fort important s'ouvrirait pour les producteurs d'amiante. Cet engrais serait en effet particulièrement adapté aux sols acides du Québec et conviendrait très bien à la culture du riz, d'où une possibilité d'exportation, vers le Japon par exemple. C'est le Centre de recherches industrielles du Québec qui mène les travaux.



LE SOLEIL DE VOTRE AUTO



760 St-Charles est

Longueuil

674-6286

MUSTANG

LA VOITURE DES ANNÉES 80 AUJOURD'HUI
A PRIX D'AUJOURD'HUI
LA "PACE CAR" DE FORD



QUANTITÉS LIMITÉES - DISPONIBLES MAINTENANT

Installation gratuite et/ou sous-tapis gratuit

Sur une grande sélection de Spéciaux de la Factorerie de Tapis. Recherchez les étiquettes spéciales.

■ Le plus grand spécialiste canadien en recouvrements de sol en vinyle, moquettes et carpettes.

■ Installation immédiate des tapis avec une garantie de service à vie.

■ Coupe sur mesure immédiate pour vous économiser temps et argent.

SATISFACTION GARANTIE OU REMBOURSEMENT.

■ Aucun dépôt ni paiement jusqu'en août avec notre plan de crédit différé.

■ Livraison immédiate n'importe où au Québec.

■ Estimations à la maison, sur demande, sans aucune obligation.



Marque de commerce déposée de D.B. Diversified Ltd. Nous faisons tout sauf la fabrication.

7205 BOUL. TASCHEREAU OUEST

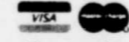
BROSSARD
OUEST DU PONT CHAMPLAIN
656-8440

MONTREAL METROPOLITAIN:
St-Leonard 6878 rue Jean-Talon Est
St-Laurent 3450 Côte Vertu
Laval 1710 Boul. Des Laurentides
Brossard 7205 Boul. Taschereau Ouest
Ottawa 1560 Mervale Rd

HEURES D'OUVERTURE: Lundi au mercredi

9h à 18h Jeudi et Ven

9h à 21h Sam. 9h à 17h

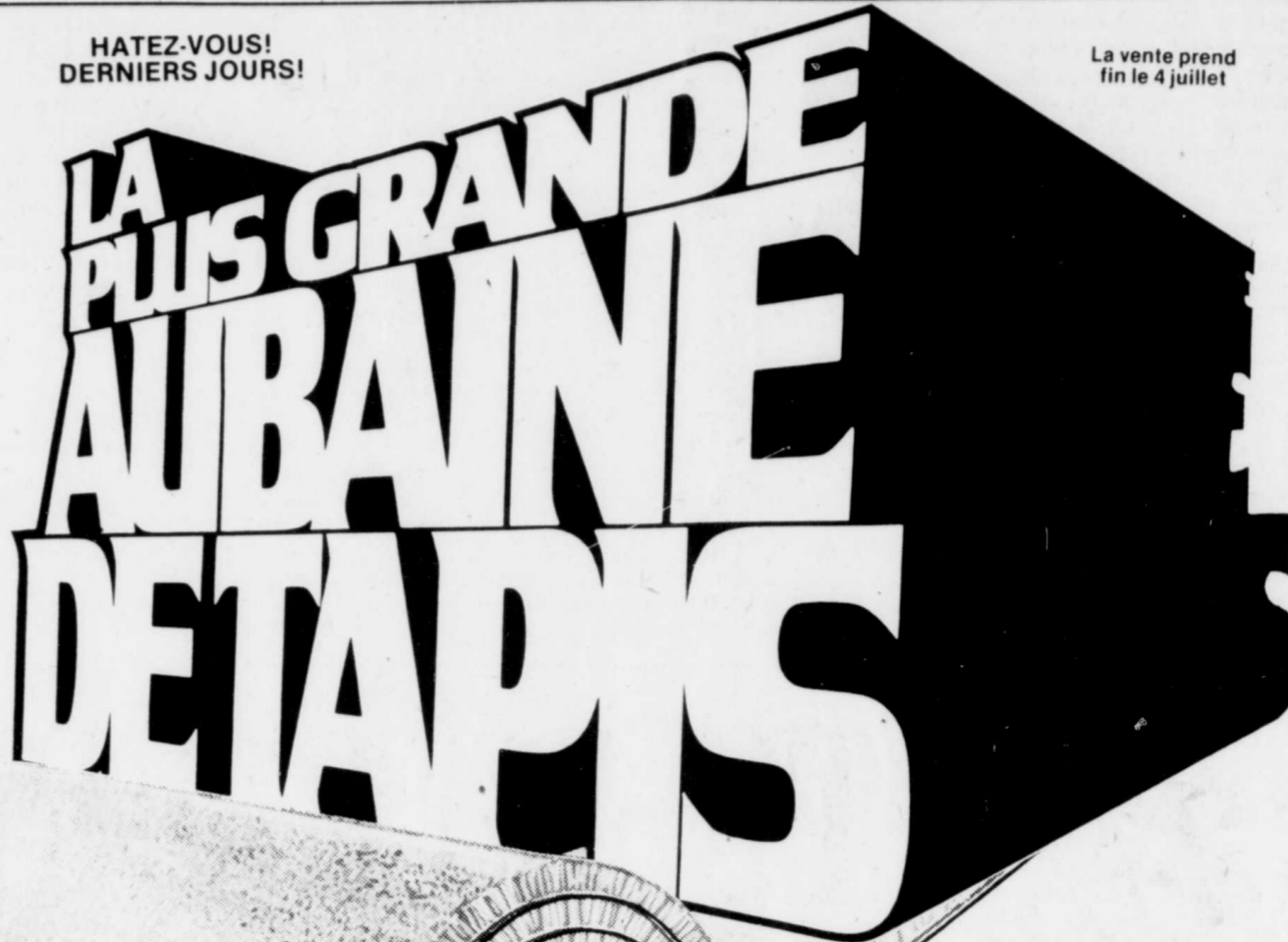


19 entrepôts géants situés au Canada, Métro Toronto, Whitby-Oshawa, Hamilton, Stoney Creek, St. Catharines, Kitchener, London, Sudbury, Calgary, Edmonton



Tous les samedis à 19h30, André Jean animera "F 5.6", une série d'émissions sur la photographie diffusée à la télévision de Radio-Québec à compter du 7 juillet. Chaque semaine, au cours de l'émission "F 5.6", réalisée par François Jobin, des invités-spécialistes expliqueront au téléspectateur les données de base de la technique photographique, afin de lui permettre de mieux réussir ses photos, tout en faisant appel à sa créativité. "F 5.6", une série à voir à la télévision de Radio-Québec, canal 17 Montréal.

La vente prend fin le 4 juillet



ECONOMISEZ JUSQU'À 50%

shouth shore echoes

Is there a serious case of anti-French discrimination on the South Shore reportedly involving a major agency of the government? Buck-passing correspondence by waffling senior employees and minutes of "committee" deliberations are said to be only part of the evidence. Protests by elected representatives during the past two years seem to have had no effect.

Somehow or other there seems to be a hollow sound to the sympathy expressed for unattended patients by spokesmen for striking hospital union members. Reminds one of The Walrus and the Oysters.

In Sorel, Gilles Lamoureux, 29-year old president of the local central council of the CNTU, is reported as saying during the recent Marine, Quebec Titanium, and Atlas Steel strikes: "We control the city. We have the means to run the city or make it stop." Right out of the Book of Marx.

Bolstered this year by a professional sound system, the St. Lambert Businessmen's Association launched its Thursday evening entertainment program at the Place du Village on Victoria Avenue at 8 P.M. June 21. It featured the Mandolin Orchestra of the Preville Fine Arts Centre, conducted by Johanna Zuidinga. The orchestra, which drew a record audience, concluded its concert with a premiere of an original and spirited arrangement of Quebecois melodies created for mandolins by Luc Levesque. A gifted composer, Mr. Levesque is a music teacher at the Preville Fine Arts Centre and is also musical director of La Grande Replique Theatre in Montreal.

Perhaps because St. Lambert authorities did not publicize the fact that their Marsil "ancestors" given name was "Anton" (not Antoine) and that he was a Basque who emigrated from Spain to France and then to Canada, some observers blamed Pratt & Whitney for ignorance of spelling. Outside the old Marsil home being restored by Pratt & Whitney a sign proclaims it as the homestead of Anton Marsil. It seems that actually his neighbors here soon called him "Antoine".

Besides the developments in North Hatley, do Arab plans for Quebec's future include taking over a well known seat of learning on the South Shore?

There were misgivings when Longueuil's Questeel Company was sold to Sidbec-Desco a couple of years ago. Now the Longueuil operation has started up and 200 new jobs have been created in addition to the 250 existing before the takeover.

Greenfield Park's national holiday celebrations began June 23, and continue until July 1, commemorating two historic events: the French Canadian fact and the fact that Canada is the home of all its citizens. Sparked by Mayor Stephen Olynyk, himself of Ukrainian extraction, the nine-day festivities feature presentations by all the ethnic groups making up the population of Greenfield Park.

Overheard in the Village: "A college education seldom hurts a man, if he is willing to learn something after graduation."



Festival Ottawa 1979

Mozart: Così fan tutte (in Italian) July 3, 7, 11, 13

Tchaikovsky: The Queen of Spades (in English) July 10, 14, 17, 20

Massenet: Cendrillon (in French) July 21, 24, 26, 28

MARIO BERNARDI: Conductor, Così fan tutte, Cendrillon

from a south shore park bench

par Syd Gross

THE POOR FRANCOPHONE QUEBECKER DOESN'T STAND A CHANCE!

According to a few (fortunately a very, very tiny and diminishing minority) of my younger friends and neighbours, there is an insidious ongoing undercover movement on the part of the "superior" Anglo-American "establishment" (which obviously owns and/or controls everything in sight) to negate or downgrade anyone or anything bearing a francophone tag - particularly if that tag happens to carry the double curse of being "Québécois" to boot. (Boot?) Well, last time I glanced at the records, it seems that for something like 11 of the last 15 years or so, we have had a francophone

prime minister from the Province of Québec, and even in the last deplorable election, a chap named Trudeau, born in nearby St. Constant, garnered a very considerable majority of the over-all popular vote.

And when I was a little kid, there was a portrait in my Dad's bedroom, of some chap named Sir Wilfrid Laurier whose famous home at St. Lin, Québec I visited some years later.

But here we're invading the broad Québec scene and the even broader Canadian scene, and that sort of thing can become too generalized. Let's stick to the scene we all know right here on the South Shore. No, let's go all the way with "poor" francophone neighbours and friendly acquaintances of mine right here in Longueuil, and the very personal contributions they were somehow generously "permitted" to make toward, not just the manufacture of can-openers and clothespins, but toward just three of the most spectacular technological achievements of all time. Fair enough?

FIRST LEGS ON THE MOON...1 (Very Literally!)

When the Apollo I moon-landing was still just a wild impossible dream, "specs" were sent out for quotes and offers of technical assistance in connection with the various components of the vital lunar-landing vehicle itself.

One of the most complex aspects of those "specs" had to do with the legs to take the brunt of the landing as well as traversing the uneven terrain after the module got there.

FIRST LEGS...

With every additional ounce of weight adding millions to the cost of getting the project into space, the design of those conical legs incorporated a most complex requirement which I'll conveniently refer to as a "compound taper". That is to say that the taper applied not just to the configuration of the finished legs, but also to the special alloy metal material itself - thicker at the wider upper section and progressively thinner and thinner toward the relatively tiny cross-section diameter at the lower end.

There was no known previous standard production method for turning out such a component, and it was a baffler until one FERNAND MICHON of Longueuil, an engineer with HEROUX MACHINE SHOP in Longueuil, came up with a most ingenious method to achieve the desired result in a manner reassuring to the Space Authority folks.

THE C.N. TOWER... TALLEST FREE-STANDING STRUCTURE IN THE WORLD...

For about a dozen years I used to yak it up regularly with ROGER NICOLET at 128 Quinn just up the street in Longueuil, where Roger and his family (4 great kids born in Longueuil) shared a beautiful spacious rear lawn, garden and grounds with my old friend Bob Watt. As a matter of fact, I drew up the "specs" for a couple of rather special station-wagons for Roger and his family. My special little pals were Eric and Janick Nicolet, real cute kids. Between the ages of 3-7, Janick was my "girl friend".

Roger headed up the engineering firm of Nicolet & Associés, and when I first knew him he was fast becoming known as Canada's outstanding authority in the field of stressed-concrete construction.

Roger's big project in those early days was the construction of PVM - the Place Ville-Marie Building, quite an achievement itself.

THE C.N. TOWER... etc.

Then came a period when we began to see less and less of Roger, who was flying up to Toronto regularly for days at a time. From his big engineering office in the now completed PVM where he has some 30 employees (many from the South Shore), Roger and his team were slugging it out night and day on the complex details for the most spectacular construction project ever conceived by man. The tallest free-standing structure in the entire world. The absolutely unbelievable C.N. Tower in Toronto.

Courtesy of C.N. VIA Rail, I traveled Turbo-Train to Toronto to visit the Tower and have an "entrée de trois pâtés" in the spectacular revolving restaurant atop the main structure. I took time out to phone an old friend while lunch was coming, and I had to wait for my booth to return. As we walked from Central Station to the Tower, some of those new skyscrapers along the way just about took our breath away.

Minutes later we were being whisked to the top of the Tower in open-view elevators and soon we were looking DOWN at all those same "puny" little buildings below. I still don't believe it.

And the absolute key-man in the whole thoroughly unbelievable achievement was Longueuil's own ROGER NICOLET of Quinn Avenue.

THE WORLD-FAMOUS PT-6...

Some 20-odd years ago, when a group of young chaps at Pratt & Whitney came up with the wild dream that they could grab the world by its tail with the production of a spectacular new mid-size aircraft-type turbine engine (prop-type), the chief project engineer was a brilliant young engineer I was later to know personally as JEAN-PIERRE ("Jack") BEAUREGARD, a nearby neighbour on Gardenville, right here in Longueuil. As with Roger Nicolet, I would also get involved in a station-wagon situation with the Beauregard family. Today, versions of that original PT-6 are used round-the-world in planes, helicopters, power generators, trains, oil-rigs at sea, and in just about every situation you can imagine. Including a PT-6 Twin-Pak in the presidential helicopter at Washington. By far the most popular Turbo-Prop in the entire world today. Just an employee them, J-P. Beauregard is today a P. & W. vice-president.

TIME-OUT...

I'm all out of breath after that outburst, so let's cool it.

Did you know that in the Province of Québec (and doubtless elsewhere, too), a man cannot marry his widow's sister?

And I see where published official reports from the health authorities at Québec reveal that the average age of Québécois requiring a full set of false-teeth is just 28, as against an average age of 41 in Ontario.

In other words, we're becoming an endangered species.

P.S. If you heard Joe (CF) Cannon using this latter Park Bench original one morning last week, he did so with our personal blessing.

Twenty years after...

by Christine Laporte

I've folded fifty thousand diapers
Tied up ten thousand shoes
Patrolled on countless afternoons
While babies took their snooze

I've straightened up ten thousand closets
Swept out ten tons of soil
I've scrubbed square miles of floors and walls
There seems no end to toil

I've strained purees by the barrel
Mashed potatoes by the vat
Cut up endless cubes of meat
From carcasses of fat

I've shredded Alps of cabbage
Peeled an Everest of spuds
And from the carrots I have grated
I could drown in orange floods

A billion puzzle pieces sorted
A million cornered blocks of wood
Ten Hundred wounds pierce my poor feet
From walking in barefoot

I've matched a million pairs of socks
Tied up ten thousand skates
I've whitened mounds of baby booties,
Obedient to the Fates

I've sat for days and days on end
On scratchy, peeling benches
While up and down ten thousand times
The creaking swing... she lurches

I've modelled zoos of animals
Mopped up whole lakes of paint
Cleared up ten trillion scissor-snippings
And enough school dope to faint

Oceans of soapy laundry
Have churned around my tub
And leagues and leagues of clothesline
Coiled on and off the hub

I've dried a stream of sniffles
And soothed five thousand fears
I've walked and searched a myriad lanes
For them... when darkness nears

I've held ten thousand little hands
And combed a million curls
I've reared up in this precarious world...
One little boy and girl.

Qualité et Valeur chez...
LUMBERLAND
Prix en vigueur jusqu'au 30 juin 1979.

ST-LÉONARD 9065 Pascal Gagnon St Léonard 325-0706	GREENFIELD PARK 847 Boul. Taschereau Galerie Taschereau 672-0526	DORVAL 726 Autoroute Mil. Toronto 636-0421	SHERBROOKE Grande Lumberland Boul. Bourque 563-0220
---	--	--	---

PANNEAUX DÉCORATIFS

feuille 4 x 8
FIBRE DE VERRE

En fibre de verre, imitation de pierres des champs et briques.

ÉPARGNEZ
Payez & Emportez

\$ 49.95 fle.

GRANDE VENTE

d'écoulement de clôture "Palissade" en épinette

\$ 12.00
Payez & Emportez.

\$ 1.88

SECTION de 5' X 8'

Poteaux ronds de 7, 4" de diamètre. Vendus avec l'achat d'une clôture.
Payez & Emportez.

ST-LÉONARD SEULEMENT

<p>BLOC DE PATIO ÉPARGNEZ Payez & Emportez</p> <table border="1"> <tr> <th>Grds</th> <th>Régulier</th> <th>Payez & Emportez</th> </tr> <tr> <td>18 x 18 x 1 3/4</td> <td>\$1.49</td> <td>\$1.34</td> </tr> <tr> <td>rouge</td> <td></td> <td></td> </tr> <tr> <td>18 x 18 x 1 3/4</td> <td>\$1.69</td> <td>\$1.54</td> </tr> <tr> <td>Grds</td> <td></td> <td></td> </tr> <tr> <td>24 x 24 x 1 3/4</td> <td>\$2.79</td> <td>\$2.50</td> </tr> <tr> <td>rouge</td> <td></td> <td></td> </tr> <tr> <td>24 x 24 x 1 3/4</td> <td>\$3.10</td> <td>\$2.88</td> </tr> </table>	Grds	Régulier	Payez & Emportez	18 x 18 x 1 3/4	\$1.49	\$1.34	rouge			18 x 18 x 1 3/4	\$1.69	\$1.54	Grds			24 x 24 x 1 3/4	\$2.79	\$2.50	rouge			24 x 24 x 1 3/4	\$3.10	\$2.88	<p>PATIO Construisez-le vous-même! Ce patio teral amène de votre voisinage, 2 x 10 l'emballage avec plan incliné. Comprend tout le bois dont vous avez besoin excepté les marches. Vous pouvez adapter à votre terrain selon votre goût; dimension disponible: non assemblée. Poteaux et barres inclus. 8 x 10.</p> <p>\$ 139.00 Épinette</p> <p>\$ 229.00 Pin traité</p>	<p>FER ORNEMENTAL Votre choix d'ornements pour l'intérieur ou l'extérieur.</p> <p>PRET À POSER! PAS DE SOUDURE!</p> <p>RAMPES</p> <table border="1"> <tr> <th>Régulier</th> <th>Payez & Emportez</th> </tr> <tr> <td>48"</td> <td>\$12.75</td> </tr> <tr> <td>72"</td> <td>\$19.95</td> </tr> <tr> <td></td> <td>\$ 11.44</td> </tr> <tr> <td></td> <td>\$ 16.88</td> </tr> </table>	Régulier	Payez & Emportez	48"	\$12.75	72"	\$19.95		\$ 11.44		\$ 16.88	<p>BROUETTE #909 Centennial 31" x 23 3/4" cap. 2 1/2 p.cu. Un outil indispensable pour les travaux de construction, terrassement ou de jardinage.</p> <p>Régulier: \$21.50</p> <p>\$ 17.44</p>	<p>ÉPANDÉUR D'ENGRAIS Avec manivelle de contrôle 20" cap. 40 lbs.</p> <p>Régulier \$24.95</p> <p>\$ 18.44</p>
Grds	Régulier	Payez & Emportez																																				
18 x 18 x 1 3/4	\$1.49	\$1.34																																				
rouge																																						
18 x 18 x 1 3/4	\$1.69	\$1.54																																				
Grds																																						
24 x 24 x 1 3/4	\$2.79	\$2.50																																				
rouge																																						
24 x 24 x 1 3/4	\$3.10	\$2.88																																				
Régulier	Payez & Emportez																																					
48"	\$12.75																																					
72"	\$19.95																																					
	\$ 11.44																																					
	\$ 16.88																																					
<p>SCELLANT POUR ALLÉE DE GARAGE "FLINKOTE" Base de goudron. C'est facile tout ce qu'il vous faut est une brosse rasoir. Pour allée d'aspalte, terrain de stationnement trottoirs, résiste à l'essence et à l'huile. Contient 48 lbs. 4 gal. Couvre approx. 500 pi. car.</p> <p>\$ 8.88</p>	<p>SICOGLOSS #266-110 Latex au fini lustré pour l'extérieur de qualité supérieure.</p> <p>SPECIAL Payez & Emportez</p> <p>\$ 14.99 gal.</p>	<p>BOIS D'ÉPINETTE</p> <p>ECONOMIE 0.14c pi. li. 2 x 4 x 8</p> <p>#1 MINCE 0.18c pi. li. 2 x 4 x 8</p> <p>#1 CONSTRUCTION 0.22c pi. li. 2 x 4 x 8</p>	<p>SYSTÈME DE GOUTTIÈRES EN VINYLE PAS BESOIN DE COLLE! Tout ce qu'il vous faut c'est un tournevis et une scie en métal, tout s'emboîte rien de plus facile. Profitez de la fiabilité et de la beauté du système révolutionnaire de gouttières en vinyle G.S.W. et épargnez-vous du travail et du souci.</p> <p>ÉPARGNEZ -gouttières 3 mètres \$5.50 -tuyaux de descente de 3 mètres \$5.95</p> <p>Payez & Emportez Régulier: \$5.50 \$4.95</p>	<p>BARDEAUX D'ASPHALTE 210 LB. ENCOLLES GRADE B BRUN VENTE D'ÉCOULEMENT</p> <p>QUANTITÉ LIMITEE * \$ 2.99 pqt.</p>																																		

Le fond de l'air est rouge

Français. 1977. 240 min. Coul. FILM DE min. Coul. Film de montage réalisé par Chris Marker. En quatre heures de



CORPORATION D'HERBERGEMENT DU QUÉBEC

APPEL D'OFFRES

La CORPORATION D'HERBERGEMENT DU QUÉBEC, propriétaire, demande des soumissions pour la construction d'un centre d'accueil (75 lits) à St-Hubert, Chemin Chamblay, Comté Taillon.

Les documents de soumission sont contraignants.

Seuls sont admis à soumissionner, les entrepreneurs généraux ayant leur principale place d'affaires au Québec; les sous-traitants établis au Québec ayant des installations permanentes au Québec et le personnel requis pour exécuter les travaux, tous détenant une licence en vertu de la Loi sur la qualification professionnelle des entrepreneurs en construction.

Les documents de soumission sont disponibles à compter du 29 juin 1979 au bureau des architectes "Leclerc et Leclerc" 2065, Boul. Charest ouest, suite 103, Québec, Tél.: 418-687-2300, et au bureau de M. Claude Millaire, 255 est, Crémazie, Montréal, Tél.: 514-873-4161 (8e étage) contre un chèque visé de cinquante dollars (\$50.00) (non remboursable) versé au propriétaire.

Les soumissions des entrepreneurs généraux devront être accompagnées d'un chèque visé au montant de \$175,000.00 dollars à l'ordre du propriétaire. La Corporation d'Herbergement du Québec ou d'un cautionnement de soumission, établi au même montant valide pour une période de quarante-cinq (45) jours de la date d'ouverture des soumissions.

Les soumissions des sous-traitants suivants seront reçues aux bureaux des Soumissions. Déposées au Québec, jusqu'à 14:00 heures, le 3 août 1979 et devront être accompagnées d'un chèque visé au montant stipulé ci-dessous, fait à l'ordre du propriétaire ou d'un cautionnement de soumission établi au même montant, valide pour soixante (60) jours de la date d'ouverture des soumissions.

MONTANT DU CHEQUE OU DU CAUTIONNEMENT

Electricité - chauffage	\$20,000.00
Cloisons sèches et gypse	\$15,000.00
Plomberie	\$10,000.00
Ventilation	\$5,000.00

Les entrepreneurs généraux soumissionnaires sont responsables du choix des sous-traitants, tant pour leur solvabilité que pour le contenu de leur soumission.

L'entrepreneur général soumissionnaire a la responsabilité de s'assurer que les sous-traitants qu'il a choisis dans les spécialités ci-dessus mentionnées, lui fourniront, à leurs frais, un cautionnement d'exécution et un cautionnement des obligations pour gages, matériaux et services, chacun pour 50% du prix du contrat de la spécialité.

Les soumissions (l'original et deux copies) dans des enveloppes cachetées et adressées au propriétaire seront reçues au 1075, Chemin Ste-Foy, 7e étage, Québec, G1S 2M1, Ministère des Affaires sociales jusqu'à 15:00 heures, heure en vigueur localement, le vendredi, 10e jour du mois de août 1979 pour être ouvertes publiquement au même endroit, le même jour et à la même heure.

Toutes les soumissions devront être faites conformément aux dispositions de l'arrêté en conseil no 1015-79 du 11 avril 1979 et de ses amendements.

Le propriétaire ne s'engage pas à accepter la plus basse ou quelque autre des soumissions reçues.

ROLAND CHAMPAGNE JR., ARCH. Directeur général

QUÉBEC, le 20 juin 1979

projection, le film présente un survol de diverses luttes révolutionnaires au long des deux dernières décennies. Le premier volet de cent-vingt minutes, intitulé Les Mains Fragiles s'attache surtout à la guerre du Vietnam et aux manifestations de mai 68 en France. Le deuxième, Les Mains coupées, consacré aux années 70 aborde des sujets

plus nombreux comme le Chili, le printemps de Prague, les atterrissements sur la mise au point du programme commun de la gauche française, le terrorisme allemand etc. Le film s'ouvre par un véritable tour de force sur le plan du montage alors que la séquence de générique mêle les références au Cuirassé Potemkine aux

lutes actuelles de la gauche internationale. Le film se présente en même temps comme une approche documentaire et un exercice de style. Couvrant aussi bien les échecs que les victoires, les défaits que les espoirs, il offre comme un fascinant kaléidoscope d'événements. On peut discuter sur le choix ou l'ordre des éléments, mais il

faut reconnaître qu'il s'agit là d'un travail intelligent en même temps que monumental, fait par un expert en la matière. (3) Tout en témoignant de sympathie pour

China Syndrome

Américain. 1978. 122 min. Coul. Drame social réalisé par James Bridges.

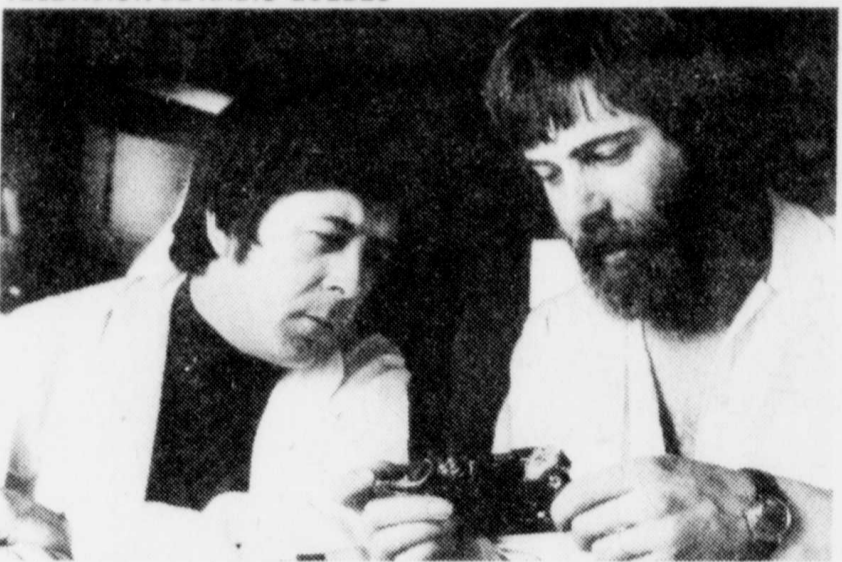
En reportage dans une centrale électrique actionnée par énergie nucléaire, la journaliste de télévision Kimberly Wells est témoin d'un incident inquiétant que son caméraman, Richard Adams, enregistre subrepticement. Lorsqu'elle veut passer ces images sur les ondes, le directeur du poste s'y oppose. Richard dérobe le document et le montre à des experts qui confirment que l'affaire met en question la sécurité des centrales nucléaires. Un employé, Godell, accepte de transmettre à Kimberly des documents révélateurs, mais le messageur qui les apporte est tué. Godell pose alors un

geste désespéré pour avertir le public.

Toujours engagée dans la contestation, Jane Fonda a prêté son concours à un film conçu pour alerter sur le danger potentiel que présentent les usines nucléaires. Le sujet échappe cependant à la thèse, en se coulant dans un récit à suspense mené avec invention et vigueur. Du début à la fin, le spectateur est entraîné dans une narration nerveuse dont l'intérêt ne faiblit guère. Jack Lemmon compose avec force un personnage tourmenté et Jane Fonda joue avec aisance. (4)

Le film attire l'attention sur un problème de sécurité publique. De dures violences s'y inscrivent à l'occasion. (a) Distributeur: Astral.

"FANTASIE" OU TOUT UN MONDE DE COLLECTIONNEURS A LA TELEVISION DE RADIO-QUEBEC



Diffusée tous les samedis à 22 heures, dès le 7 juillet à la télévision de Radio-Québec, la série "Fantasie" permet de rencontrer des personnages qui vivent leur fantasme en collectionnant divers objets. La première émission nous emmène chez Michel Ste-Marie, antiquaire. Ayant poussé sa fantasme jusqu'à installer une voiture ancienne dans son salon, il parle avec amour de sa collection de bouteilles antiques et d'annonces publicitaires. "Fantasie", c'est tout un monde de collectionneurs à voir à la télévision de Radio-Québec, canal 17 Montréal.

Le théâtre de la Relève à Michaud Ti-Mine, Oscar, Clara et les autres

C'est dans ce merveilleux petit théâtre estival de Calixa-Lavallée (le plus rapproché de la métropole) pouvant accueillir

plus de 300 spectateurs que l'ineffable Claude Michaud donnera rendez-vous du 19 juin jusqu'au 1er septembre prochain, à

MINISTÈRE DE LA JUSTICE
COMMISSION DE CONTRÔLE DES PERMIS D'ALCOOL DU QUÉBEC

AVIS NO. 79-06-20

La (les) personne(s) ci-après mentionné(s) a (ont) demandé (des) permis suivants:

Nom	Adresse	Catégorie
ST-JEAN Bernard "LE RELAIS TERRAPIN INC"	295, St-Charles ouest Longueuil	1 Restaurant- 1 Bar.
(CHANGEMENT DE TITULAIRE)		
LANGLOIS, Michel "MARCHÉ C.Y. & M. LANGLOIS INC"	4185 Wesley est., St-Hubert	Epicierie

(suite à une vente)

Afin d'être valide, toute objection à cette (ces) demande(s) doit être faite par écrit, dûment motivée et assemblée dans les 15 jours du présent avis au: Secrétaire général, 1, rue Notre-Dame est., bureau 9, 200 Montréal Québec H2T 1B6.

Jean Di Biasio
ENSEIGNEMENT
ORGUE & PIANO
ADULTES OU ENFANTS
3027 Chemin Chamblay
463-3661

\$100
cinéma
le charlot

182 D ST CHARLES, LONGUEUIL 674 9226

ENFIN EN VERSION FRANÇAISE
LE FILM QUI A TERRIFIÉ TOUTE L'AMÉRIQUE!

14 ANS

ILS SONT DES MOLLIERES
DANS LES LACS
ET LES RIVIERES
... ET ILS ONT FAIM!

PIRANHAS

(V.F. de France)

JAMAIS LE CINÉMA N'A PRÉSENTÉ LES
POUVOIRS SURNATURELS D'UNE FAÇON
AUSSEI TERRIFIANTE!

L'HERITAGE
DES
VARGAS

(V.F. THE EVIL)



"Andrée Champagne et Jean-Pierre Masson seront réunis pour la première fois à la scène depuis la grande époque de SERAPHIN et DONALDA à la télévision; avec Reine France et Camille Ducharme, le célèbre notaire Lepotiron des Belles Histoires, ils seront de la comédie ENTRE LE RIRE ET LE REVE de Georges Dor, au THEATRE LES ANCIETRES, à Saint-Germain de Grantham. Le théâtre Les Ancietres est situé à la sortie 170 de la route transcanadienne (route 20) Pour renseignements, on compose 1-819-395-2253.

ENSEMBLE L'original et la suite du film terrifiant sur la naissance du cauchemar

Le docteur n'a jamais dit qu'une "CHOSE" pareille pourrait venir au monde.

14 ANS

Il est né, il y a trois jours. Il a déjà tué sept fois. Ses parents sont des humains. Quoi qu'il en soit.

LE MONSTRE EST VIVANT

DES VENDREDI

PLAZA K-MART LONGUEUIL 463-3330

... plus nombreux et encore plus monstrueux!
Le monde attend la naissance d'un cauchemar!

Les Monstres sont toujours vivants

5 OSCARS MEILLEUR FILM
UN FILM DE MICHAEL CIMINO

ROBERT DE NIRO
VOYAGE AU BOUT DE L'ENFER

Ensemble, ils ont atteint le sommet au travers des yeux de l'Amour!

CHATEAU DE RÊVES

ROBBY BENSON
LYNN-HOLLY JOHNSON

Après 2000 ans de civilisation, nous sommes de nouveau de retour.

The Commodores
DONNA SUMMER
DIEU MERCI C'EST VENDREDI

BROSSARD 2 MAIL CHAMPLAIN
DES VENDREDI

L'Invincible Inspecteur Clouseau est de retour!

Dans la Comédie la plus Drôle, la plus "Crampante", la plus folle jamais vue!

DES VENDREDI

JAMAILLE DIGITON LA PANTHERE ROSE

Peter Sellers

Farah Fawcett - Majors
L'ÂGE DE CRISTAL

LES CASSE-COU LES PLUS DRÔLES DES ÉTATS-UNIS DOIVENT RATTRAPER. PAR N'IMPORTE QUEL MOYEN, LES VOLEURS D'AUTOS LES PLUS RAPIDES QUI SOIENT!

LES FOUS DU VOLANT

ILS DÉCLANCHENT UN PEU PARTOUT LES CARAMBOLES LES PLUS SPECTACULAIRES!

DARREN M. GAVIN • SYLVIA MILES • JOAN COLLINS

2e FILM

LOUIS DE FUNES
ANNIE GIRARDOT

CLAUDE ZIDI

2e FILM

BROSSARD 3 MAIL CHAMPLAIN
CINÉ-PARC ODEON 1

(HALLOWEEN) 14 ANS

La Nuit des Masques

Oscar - tu n'es qu'un rôle.

Cette nuit-là, "II" est revenu...

2e FILM

CRASH!

JOSE FERRER - SUE LYON
JOHN CARRADINI

3e FILM

Le film au Ciné Parc Ven. Sam. & Dim.
"Le Visage de la Peur"

LONGUEUIL
CINÉ-PARC ODEON 2

PARCSAFARI

CONCOURS PARC SAFARI

100 LAISSEZ-PASSER

GAGNEZ UN LAISSEZ-PASSER FAMILIAL

(valide pour 4 personnes par voiture)

Pour visiter le Parc Safari d'Hemmingford, Québec
(Date d'expiration du laissez-passer est 8 octobre 1979)

Pour participer à ce concours, vous n'avez qu'à remplir ce coupon de participation et le retourner à:

LE COURRIER DU SUD
267 ouest St-Charles
Longueuil Qué
J4H 1E3

Le tirage se tiendra mercredi le 11 juillet 1979 à nos bureaux

NOM

ADRESSE

NO. DE TEL.

CODE POSTAL

"PARC SAFARI, LA JUNGLE À LA PORTÉE DE TOUS"

POUR RENSEIGNEMENTS:
(514) 454-3668 (MONTREAL)
(514) 247-2727 (HEMMINGFORD)

GAGNANT 4 PRIX DE L'ADULT FILM DE ASSOCIATION! 18 ANS (FILMS ÉROTIQUES) ADULTE

- meilleur film
- meilleure interprétation
- meilleur scénario
- meilleure production féminine (Georgina Spelvin)

DÉSIRS

avec
GEORGINA SPELVIN
ANNETTE HAVEN
CLAIR DIA
JOHN LESLIE
JOHN SEZMAN

sensations hollandaises

2e SEMAINE
omega 2

PLAZA K-MART LONGUEUIL 463-3330

Désirs: ven. 6:45 - 9:45
sam. et dim. 1:00 - 3:55 - 6:45 - 9:45
lundi à jeudi 8:40

Sensations: ven 8:25
sam. et dim. 2:40 - 5:30 - 8:25
lundi à jeudi 7:30

DE L'ALBUM AUX SOUVENIRS: L'inondation de 1913 à Longueuil



Une vue de côté du couvent des Soeurs de Jésus-Marie. A gauche à travers les arbres, on peut voir l'ancien Manoir de Longueuil, démolli peu de temps après l'inondation pour permettre l'élargissement de la rue St-Charles Est.



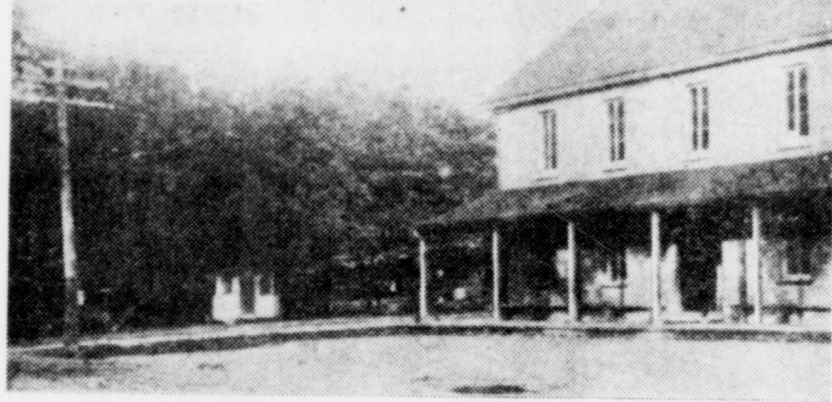
En face du couvent des Soeurs Jésus-Marie sur la rue St-Charles et la rue St-Antoine où coulait tout près le ruisseau St-Antoine qui débordait.



Coin St-Charles et Guilbault où Abias Pepin Ltée a logé par la suite.



L'emplacement occupé en 1962 par le clos de bois de J. H. Ouellet.



Le parc Hurteau où est maintenant construit le Centre Culturel.



Sans commentaire pour l'excellente raison que les lieux ne sont pas identifiés dans notre album aux souvenirs.



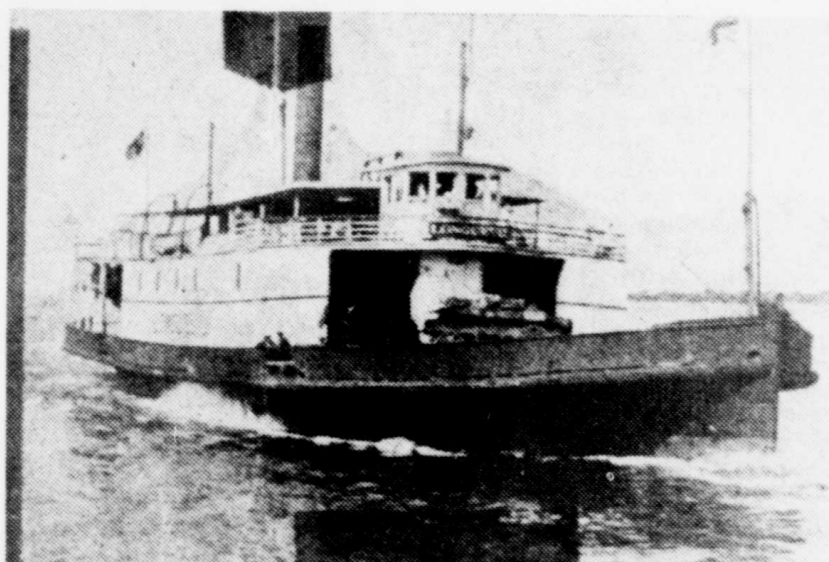
Une vue prise du terrain de l'église St-Marc montrant le coin de la rue St-Jean et St-Charles. La flèche indique l'endroit occupé actuellement par la Pharmacie Joncas (1962) A gauche, à travers les arbres on peut voir une maison qui existe encore et dont le sous-sol est maintenant occupé par le restaurant "Chez Léon" (Maison de M. Lucien Bourdon).



Rue Labonté, de la rue St-Charles vers le fleuve.



La rue St-Etienne en 1913



Le bateau-passeur qui transportait les passagers entre Montréal et Longueuil.



Coin Chemin Chambly et St-Charles. A gauche, le Ch. Chambly allant de la rue St-Charles vers le fleuve. A droite, au fond, usine et résidence de J.L. Lasnier, manufacturier de cierges.



Une maison cernée par l'eau et les glaces, complètement isolée. Tous les éléments pour un réveil brutal.

1,000
ELECTRONIQUE INC.
STE-FOY
LONGUEUIL 679-4810

VENTE

10^{ème} anniversaire

AKAI - AA 1115 - Récepteur AM FM Stereo - 30 watt RMS TOTAL 1 paire EDS 555 - 2 voies - 35 watt RMS 1 - SR 222 Sansui - Table tournante avec cartouche magnétique. Valeur \$669.80 SUPER SPECIAL \$444.95	Radio d'auto PIONEER KP 500 VALEUR: \$289.95 SUPER SPECIAL \$209.95
TECHNICS - SA 200 - Récepteur AM FM Stereo - 50 watt RMS TOTAL 1 paire EDS 777 - Haut-Parleur à 3 voies - 60 watt RMS 1 - PL 514 Pioneer - Table tournante semi-automatique avec cartouche AT 11 E Audio Technica. Valeur: \$1,108.80 SUPER SPECIAL \$624.95	Aussi grand spéciaux sur Haut-Parleur pour radio d'auto. 1 paire - Haut-Parleur - 3 voies - 50 watt RMS SUPER SPECIAL \$169.95
SANSUI - G 3500 - Récepteur AM FM Stereo - 52 watt RMS TOTAL 2 haut-parleur à 3 voies Audio Fellex - 80 watt RMS 1 - Table tournante Sansui SR232 Semi-automatique avec cartouche magnétique Audio Technica AT 11 E. Requiter \$1,148.80 SUPER SPECIAL \$675.00	TOSHIBA SA 750 - Récepteur AM FM Stereo - 50 watt RMS VALEUR: \$549.95 SUPER SPECIAL ???
TECHNICS - SA 300 - Récepteur AM FM Stereo - 70 watt RMS TOTAL 2 haut-parleur à 3 voies Audio Fellex - 80 watt RMS 1 - Table tournante Technica SL 200 - semi-automatique avec cartouche AT 11 E Audio Technica Requiere: \$1,299.80 SUPER SPECIAL \$739.00	EN PLUS: Radio Portatif AM FM avec cassette A PARTIR DE \$69.00
PC 2480 Enregistreuse à cassette - Toshiba Régulier: \$249.95 SUPER SPECIAL ???	

DE FINANCEMENT

UN P'TIT TOUR "SCIENTIFIQUE" ... DE SITES ARCHÉOLOGIQUES

Tous ceux qui sont intéressés par l'archéologie ne se satisfont pas d'entendre parler. Beaucoup veulent voir de leurs propres yeux comment cela se passe: le travail des archéologues et les objets qu'ils retirent du sol aussi délicatement.

Même s'il n'y a que peu d'activité archéologique cette année, le public peut voir les archéologues à l'oeuvre sur certains sites et profiter de la mise en valeur de sites déjà fouillés.

Les deux seuls sites "en activité" sont ceux des Forges de Saint-Maurice et de l'île Bonaventure. Mais, dans les deux cas, il faudra se fier uniquement

aux informations des guides et éviter de déranger les archéologues et les fouilleurs dans leur travail qui demande beaucoup d'attention.

Créées en 1730, les Forges de Saint-Maurice ont été un élément important de l'économie du Québec aux 18^e et 19^e siècles. Les importantes recherches effectuées depuis une quinzaine d'années ont fourni quantité de renseignements sur l'industrie de la fonte et de la forge du fer de même que sur la vie des ouvriers à diverses époques. Parcs Canada fournit sur place un maximum d'information aux visiteurs.

A l'île Bonaventure, les fouilles archéologiques, organisées par le ministère des Affaires culturelles du Québec, n'en sont qu'à leur début. De 1600 à 1680, les pêcheurs ne se rendaient dans l'île qu'en été; de 1680 à 1700, quelques-uns s'installèrent dans l'île à l'année longue; de 1700 à 1760, on observe un déclin des activités de pêche; de 1770 à 1795, retour à la pêche saisonnière avant que l'île ne soit occupée en permanence jusqu'en 1963. Vers 1830, une trentaine de familles y vivaient. Maintenant, c'est une réserve naturelle. Les archéologues y recherchent des traces des activités de pêche: les maisons des pêcheurs aux différentes périodes, leur emplacement et leur mode de construction, les divers objets qui se rapportent à la vie des pêcheurs et de leur famille.

Quelques autres sites peuvent être visités. On peut y voir des vestiges

ou des expositions qui décrivent les fouilles archéologiques effectuées. Les Français et les Anglais ont construit des forts à l'île aux Noix, à une vingtaine de kilomètres au nord de Saint-Jean d'Iberville; une partie du dernier fort anglais est encore debout. A Sept-Îles, à la suite de fouilles archéologiques, on a reconstruit le Vieux Poste et créé un musée. A Côteau-du-Lac, on peut voir des vestiges du premier canal à écluse construit en Amérique du Nord, vers 1780, et le fort qui le protégeait; trois ans de fouilles ont été nécessaires pour dégager les ruines. Le fort Ingall, à Cabano, a pu être reconstitué avec un maximum de précision grâce à des recherches historiques et archéologiques. A Québec aussi, deux grands chantiers de fouilles des années dernières (la Place Royale et le parc de l'Artillerie) sont maintenant ouverts, au moins partiellement, aux visiteurs.

MEUBLEZ-VOUS A MEILLEUR PRIX



MOBILIER DE SALON

d'un confort remarquable
s'harmonisant avec tous styles de meuble

SOFA ET CHAISE **\$599.** TABOURET **\$69.**
CAUSEUSE

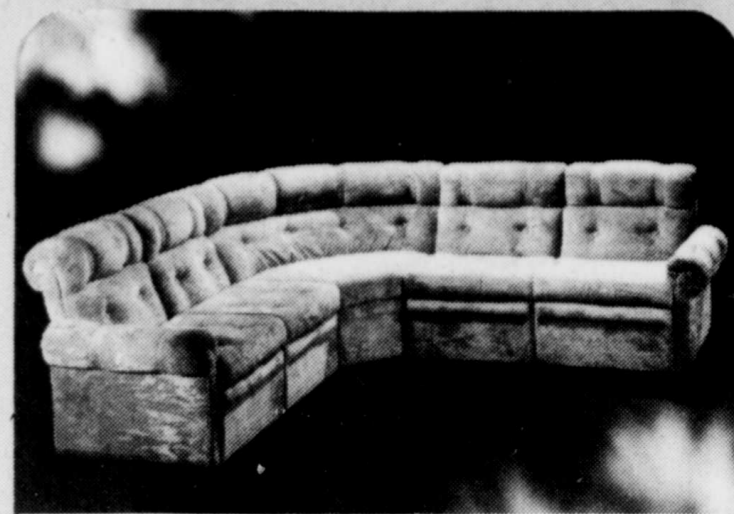


MOBILIER DE SALON

ultra moderne
en sections séparées

comprenant:
1 coin carré
1 coin rond
2 fauteuils sans bras
1 tabouret
1 table vitrée

EXTRA SPECIAL **\$999.**
LE BON GARS



MOBILIER DE SALON

sectionnel dossier haut 5 mcx

comprenant
2 fauteuils à bras
2 fauteuils sans bras
1 coin rond

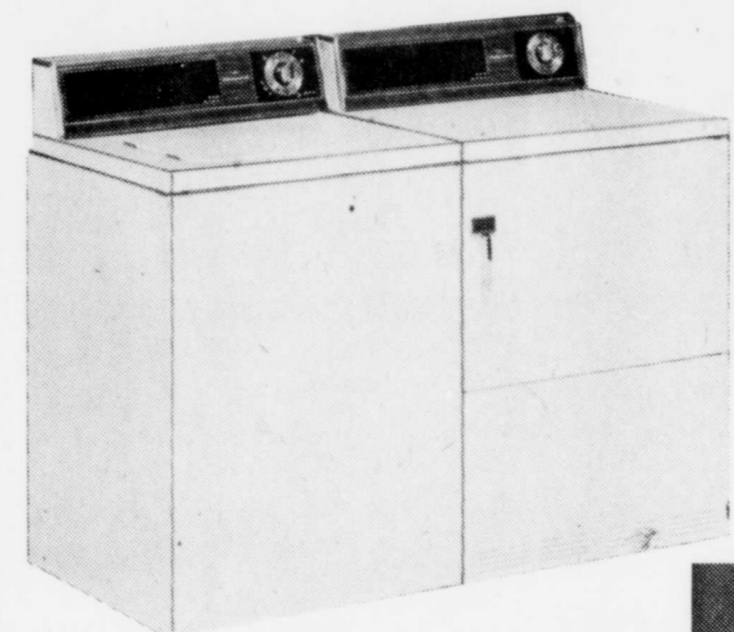
\$949.



MOBILIER DE CHAMBRE (fini noyer) CONTEMPORAIN

bureaux triple et miroir
commode superposée
2 tables de chevet
1 tête de lit 54/60

EPARGNEZ **\$200.**



SPECIAUX Hotpoint

LAVEUSE ET SECHEUSE AUTOMATIQUE

LA PAIRE

\$599.

REFRIGERATEUR DE 15' CU SANS GIVRE DELUXE

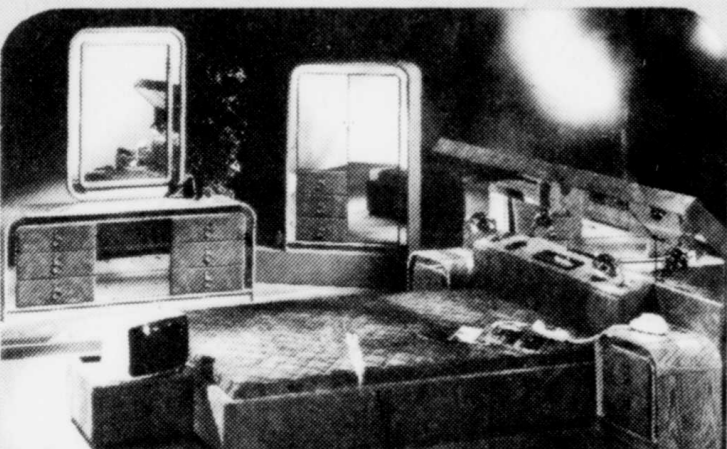
\$499.



MOBILIER DE SALLE A MANGER MODERNE

fini orme
table pouvant s'ouvrir
48 x 72
tissu au choix

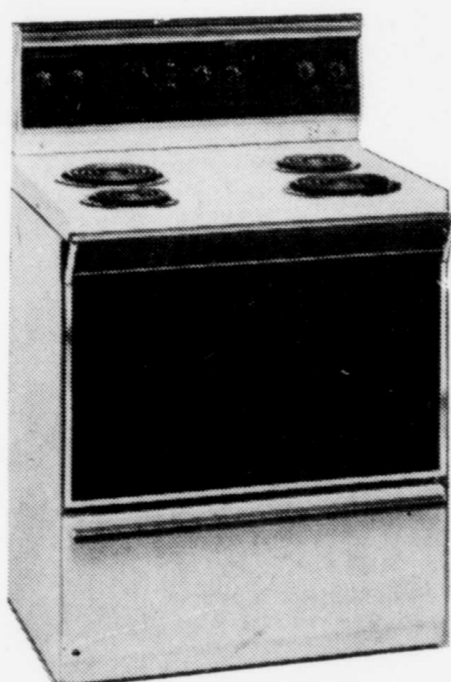
EPARGNEZ **\$100.**



MOBILIER DE CHAMBRE

Ultra moderne avec système de son inclus
combinaison de chêne naturel et de velours

EPARGNEZ **\$200.**



CUISINIÈRE AUTOMATIQUE DELUXE (VITRE NOIRE)

\$399.



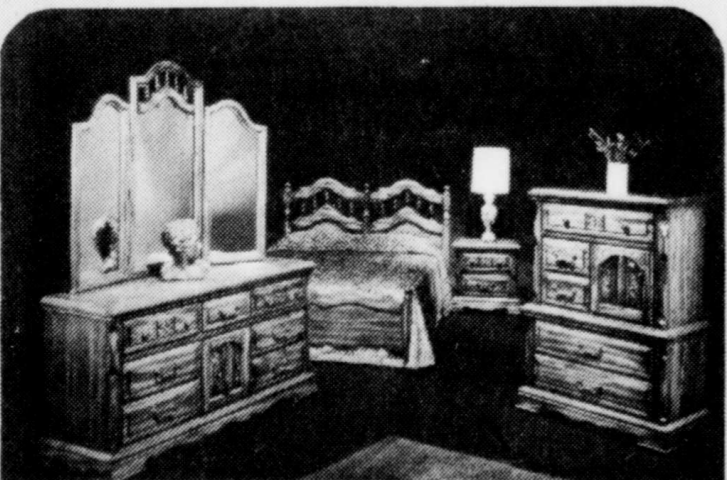
MOBILIER DE SALLE A MANGER "COLONIAL"

table et 4 chaises

\$689.

buffet et huche

\$699.



MOBILIER DE CHAMBRE

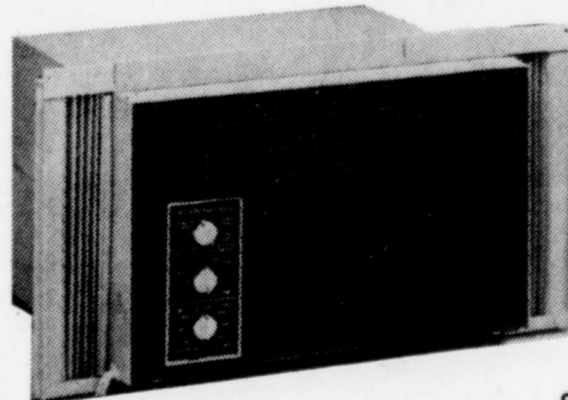
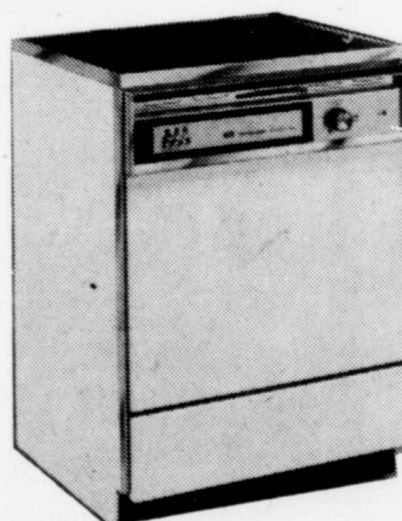
Inspiration "colonial" fait de bois de chêne

bureau triple avec miroir
commode superposée
2 tables de chevet
1 tête de lit 54/60

\$1249.

LAVE VAISSELLE MOBILE 6 CYCLES

\$369.



CLIMATISATEURS DE PIÈCES 6000 BTU

\$259.

\$299.

8000 BTU



MOBILIER DE SALLE A MANGER

ultra moderne chêne naturel avec miroir

table et 4 chaises

\$599.

buffet et huche

\$439.

297 BOUL. TASCHEREAU
(même côté que l'hôpital Ch. Lemoyne)
GR. PARK 672-9760

Le Bon Gars

106 ST-LOUIS
VILLE LEMOYNE
671-5433