

## STE-JUSTINE

### Présentation des duchesses et du programme du 5e carnaval.

La Direction de l'Oeuvre des Loisirs de Ste-Justine est à organiser son 5ième Carnaval d'hiver.

Trois jolies candidates se feront une lutte amicale pour obtenir le titre de "Reine des Loisirs".

Le 12 janvier avait lieu la présentation des duchesses et arrivée du "Bonhomme

Carnaval" au Stade Couvert. Le 8 février, il y aura le couronnement de la Reine, le tirage d'un magnifique voyage pour deux personnes avec la collaboration de Voyages Laurier Inc. Danse avec orchestre à la Polyvalente Appalaches.

Le 22 février: Soirée de la Bougie. Attribution de

nombreux prix. Danse avec orchestre, à la Polyvalente Appalaches.

Nous vous invitons chaleureusement à chacune de ces activités et vous souhaitons: "Joyeux Carnaval".

La direction de l'O.T.J. et le Comité du Carnaval



Annie Tanguay  
Duchesse



Josée Tanguay  
Duchesse



Sylvie Roy  
Duchesse



Au Québec, le ski c'est pour tout l'monde! Quelques leçons par des moniteurs d'avant-garde et le tour est joué! Des milliers de skieurs de tous calibres envahissent les pentes enneigées de l'immense territoire québécois. Les Laurentides, l'Outaouais, l'Estrie, les périphéries de Montréal et Québec, la Mauricie, le Bas Saint-Laurent-Gaspésie, le Saguenay-Lac Saint-Jean, le Nord-Ouest, même Charlevoix-Côte Nord, toutes les régions sont pourvues de centres modernes de sports d'hiver où règne une véritable fièvre du ski... A plusieurs reprises les skieurs-étoiles du monde sont venus y exécuter leurs exploits. Privilégié, le mont Sainte-Anne se souvient encore des épreuves palpitantes de la Coupe du Monde des dernières années... et bientôt, plus près de nous, une ère compétition Molstar au centre de ski du Mont Orignal.

## LA CO-OP FETE SES VINGT ANS!

(DO) Vingt ans de coopération, ça se fête. C'est ce qu'ont voulu marquer d'une façon toute spéciale, les administrateurs et les membres de la Coop Lac Etchemin, lors de l'assemblée du 15 janvier au Centre Culturel.

A cette réunion, qui comptait au delà de cent personnes, on a fait état de l'esprit et du travail magnifique des pionniers et de ceux qui l'ont poursuivi jusqu'à aujourd'hui, et dans la même ligne, on a élaboré sur l'avenir de la Coop: une première étape serait un plan de promotion coopérative.

20 ans d'histoire, un témoignage important.

Autrefois, ce pouvait être une belle aventure, mais 20 ans après, il s'agit d'une entreprise bien implantée à Lac Etchemin, dont voici la petite histoire, sinon la grande.

Le 3 janvier 1955, plus de 60 personnes participaient à l'assemblée de fondation du Magasin Coop. Quelques jours plus tard, le Bureau de direction négociait et procédait à l'achat du magasin général de M. Léo Giguère. Le 11 janvier, M. Léopold Giguère devenait le premier gérant.

La première assemblée générale se tient en 1956, avec le bilan de 139 membres en règle et un trop perçu de l'ordre de \$17,543.00. Au cours de cette année, la Coop développe ses services avec l'achat de la boulangerie.

1957 voit un excédent d'opération de \$17,800.00 et une première campagne de recrutement.

L'année 1962 marque la fin d'une première étape, soit l'implantation même de la Coop à Lac Etchemin, et le début d'une autre, aussi essentielle: l'expansion. M. Giguère cède sa place à M. Albert Cousineau. Lors de l'assemblée annuelle, pour la première fois les membres se votent une ristourne de 0.75% applicable sur le capital social. Malgré l'expansion qu'on veut se donner, on enregistre alors une diminution du nombre des sociétaires: de 139 qu'il était en 1959, il passe à 103 à la fin de 1962.

1963, une période un peu plus difficile, avec une perte d'opération de \$11,079.00. M. Louis Georges Fournier devient le nouveau gérant. A l'automne, on améliore l'administration: on collecte les comptes à recevoir et on paie ceux qu'on doit. Par la suite, les ventes recommencent à augmenter, la Coop s'en sort avec des profits

d'opération et un chiffre d'affaires de \$100,700.00.

En 1967, on décrète à nouveau une ristourne de 1%. Des rénovations sont apportées au magasin. La population s'intéresse de plus en plus à cette entreprise de coopération. Le chiffre augmente à \$148,002.00.

1968. 38 nouveaux membres adhèrent à la Coop, ce qui porte le nombre à 154. Le chiffre d'affaires augmente de 30% par rapport à l'année précédente.

1969. La Coop peut se vanter une ristourne de 1½%. Le nombre de participants à l'assemblée générale s'accroît. Le chiffre d'affaires est de \$231,700.00.

1970. Bilan financier excédentaire avec une augmentation du chiffre d'affaires de \$39,326.00. On vote une ristourne de 1%.

1971-72. A cause d'une diminution du montant des ventes et un accroissement des coûts d'opération, la Coop subit un ralentissement et un déficit de \$1,944.00.

1973. A l'assemblée annuelle du 3 avril 1974, on fait état d'un excédent financier. La Coop repart sur une pente ascendante.

Voilà le travail accompli depuis 20 ans déjà, il appartient maintenant aux administrateurs et aux membres de consolider leur entreprise et de la faire progresser: c'est dans cet esprit que le conseil d'administration a présenté son plan de promotion coopérative et un amendement à la part sociale

d'admission, qu'elle soit fixée au montant de \$10.00 dorénavant au lieu de \$2.00 comme par le passé.

Programme de promotion coopérative.

Comme le soulignait, M. Alain Bouchard, une Coop doit être appuyée par ses membres, parce qu'elle permet à chacun de faire en gang des choses, qu'on est pas capable de faire tout seul, surtout aujourd'hui avec la concurrence au niveau de la consommation, l'augmentation du coût de l'alimentation, et les monopoles au niveau de la production. La Coop est un moyen pour le consommateur de se défendre au niveau de la consommation et un jour au niveau de la production.

Le programme de promotion coopérative veut aller dans ce sens en poursuivant les objectifs suivants: 1- développer l'esprit coopératif chez les membres, 2- augmenter le nombre de membres, 3- augmenter le chiffre d'affaires de la Coop à \$350,000.00.

Quelles sont les activités prévues pour finaliser ces écarts aux membres qualifiés, au grand public des circulaires informatifs mettant en valeur la coopération et aux nouveaux mariés et nouveaux arrivés, l'expression de bons souhaits et un bon d'achat de \$5.00 maximum.

Quant aux activités parti-

(Suite à la page 3)

## ACTIVITES REGIONALES

Mercredi le 22 janvier

-Attractions spéciales pour les jeunes de l'Ecole Notre-Dame du Rosaire par les institutrices

Samedi le 25 janvier

-Soirée de Nancy 1ère à l'Hôtel Jolin de St-Luc

24-25-26 janvier: Tournoi annuel de ballon-balai O'Keefe. Inf. André Métiévier 625-2512, Roger Poulin, 625-3992.

26 janvier: Couronnement de la reine du ballon-balai

26 janvier: Dimanche, tournoi de cartes d'un jour au Club Sportif de St-Luc. Inscription de 13 hres à 14 hres (Euchre et Charlemagne) Inf.: 636-2781

26 Janvier: courses d'accélération au Club Auto-Neige Etchemin. Inscriptions à compter de 11h00.

25 janvier: course d'accélération au club de motoneige Petit St-Jean Inc. de Ste-Aurélié. Premier départ à 13h30.

26 janvier: course en rond organisée par le club de motoneige Petit St-Jean Inc. de Ste-Aurélié. Premier départ à 13h30.

26 Janvier: compétition de Ski Cléri en parallèle Centre de Ski Vallée Jonction.

Samedi 1er février

-Soirée de Micheline 1ère à l'Hôtel Jolin St-Luc

2 Février: grand tournoi de ballon-balai sur la patinoire de l'O.T.J. de St-Malachie. Inscriptions: 642-2155; 642-2830; 642-2050.

23 Février: compétition de Ski Cléri en parallèle Centre de Ski du Mont Orignal.

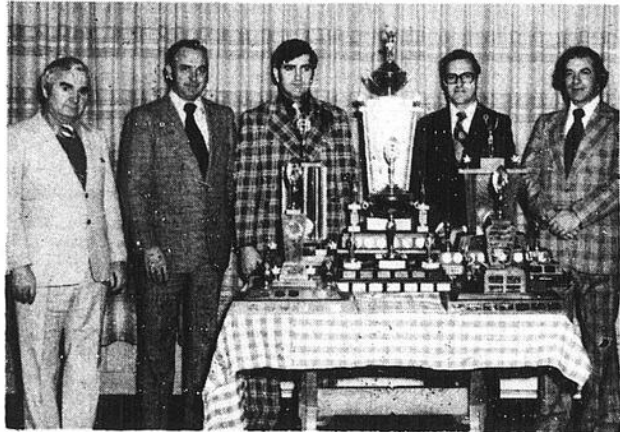
## REPRÉSENTANTS A L'HONNEUR

Au début de janvier, la Caisse d'Établissement de la Chaudière réunissait tous les administrateurs de ses trois Conseils, les Directeurs de Services, les employés, les représentants de l'épargne et de l'immeuble avec leur épouse, à une soirée sociale pour témoigner à tous son appréciation du travail réalisé au cours de l'année 1974.

Sous la présidence de M. J. Maurice Breton, le gérant M. Clovis Gagné et chacun des directeurs de services; ont exprimé tour à tour leur satisfaction aux membres de

l'équipe qui ont oeuvré en 74 dans les différents services de cette institution financière de la région. Plusieurs représentants se sont signalés par un fort volume d'affaires en 1974.

Messieurs Clément Pépin, Jean-Baptiste Poulin, Denis Rodrigue, Paul-Henri Thibodeau et Louis A. Lapiere se sont signalés de façon particulière et ont reçu les trophées de la Caisse d'Établissement de la Chaudière des mains du président M. J. Maurice Breton et du gérant M. Clovis Gagné.



De gauche à droite: M. Clément Pépin, M. Denis Rodrigue, M. Paul-Henri Thibodeau et M. Louis A. Lapiere.

## Le Club de l'Age d'Or de Frampton

Nous profitons de l'occasion pour souhaiter à tous les membres du Club de l'Age d'Or ainsi qu'à tous ceux qui coopèrent avec le mouvement, une Bonne et Heureuse Année.

Nos deux dernières activités, soit une soirée de danse le 2 novembre dernier et une partie de cartes le 7 décembre ont été un succès, ce qui nous incite à vous offrir une autre soirée de danse le 25 janvier prochain.

Une invitation est lancée à toutes les paroisses des

alentours, St-Joseph, Vallée-Jonction, Ste-Marie, Sts-Anges, St-Odilon, St-Malachie, St-Léon de Standon, etc. à venir se divertir avec nous à la salle du collège à 20h00.

L'orchestre au programme est formé de MM. Paul-Omer Moore, violon; Réginald Audet, guitare et Lucien Audet qui accorde. Bienvenue à tous chez nous!

La direction du Club de l'Age d'Or de Frampton.

## Le député de Beauce-Sud, à l'Assemblée Nationale, M. Fabien Roy blâme le gouvernement fédéral pour son inaction contre le chômage.

Selon le député de Beauce-Sud à l'Assemblée Nationale, le chômage qui sévit actuellement dans l'industrie du Textile est intolérable.

Il est temps que le gouvernement fédéral passe à l'action et adopte les mesures qui s'imposent pour assurer la protection de l'industrie du textile et le travail de nos québécois victimes du "dumping" pratiqué au Canada par certains pays exportateurs de produits de textile.

Une enquête récente révèle que 28% des travailleurs du textile de la région de Québec chôment présentement et le nombre pourrait augmenter au cours des prochaines semaines.

L'inaction et le laisser-faire du gouvernement fédéral est tout à fait scandaleux.

Après avoir accordé des prêts sans intérêt à la Corée et à Formose, à même notre argent, prêts qui auraient servi en parti à mo-

derniser les usines de textiles dans ces pays, voilà que le même gouvernement permet à ces pays de concurrencer nos usines de textiles et nos travailleurs en permettant le "dumping" de produit de textile sur nos marchés.

Pendant combien de temps, le gouvernement fédéral avec la complicité du gouvernement provincial, continuera-t-il à accorder sa bénédiction à des telles manoeuvres et laisser les ouvriers québécois en chômage, victimes de l'inaction de nos gouvernements, libéraux et majoritaires.

Le député de Beauce-Sud a terminé en réclamant l'intervention immédiate du gouvernement québécois auprès du gouvernement fédéral pour que des contrôles efficaces soient mis en place pour limiter l'importation massive de produits de textiles au Canada.

## BOURSES POUR L'ÉTUDE D'UNE LANGUE SECONDE

Le ministère québécois de l'Éducation en liaison avec le Conseil des ministres canadiens de l'Éducation et le Secrétariat d'État offre 1,585 bourses aux étudiants du Québec de niveau post-secondaire désireux de suivre des cours intensifs (six semaines) de français ou d'anglais, langue seconde, durant l'été 1975, au Québec et dans les autres provinces.

Sont admissibles les élèves qui terminent leurs études secondaires (5<sup>e</sup> secondaire) à la fin de l'année scolaire 1974/75 et les étudiants de niveaux collégial et universitaire, à la condition qu'ils satisfassent aux conditions suivantes: être citoyens canadiens ou "immigrants reçus"; être âgés de 16 ans révolus au 31 décembre 1974; et faire des études à temps plein durant l'année scolaire 1974-75.

La bourse comprend: les frais de scolarité, d'hébergement, de nourriture et de participation aux activités so-

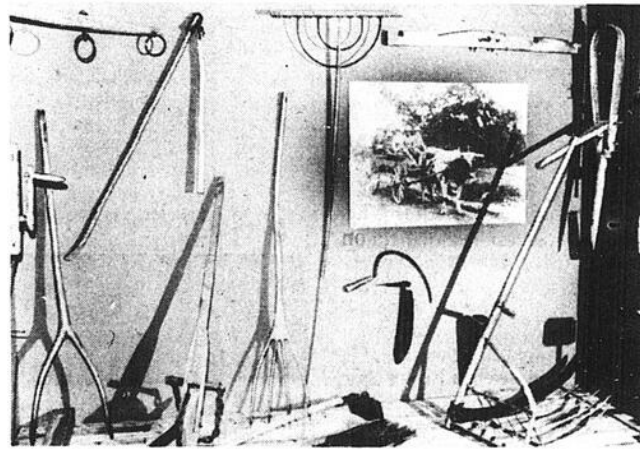
cio-culturelles. Les frais de transport sont à la charge du boursier. Par ailleurs, la bourse est versée à l'établissement qui accueille le boursier.

Les bourses sont d'autre part octroyées dans l'ordre de réception, au ministère, des formulaires dûment remplis. On note également que les élèves ayant obtenu une bourse en 1974 peuvent présenter une nouvelle demande pour 1975.

Un certain nombre de boursiers québécois devront suivre les cours au Québec même, puisque le nombre des élèves qui seront dirigés vers les établissements d'autres provinces est limité.

Pour obtenir une formule de demande de bourse, on doit s'adresser à M. Maurice Beaulieu coordonnateur-bourses CMEC 1975, ministère de l'Éducation, Centre administratif "G", 15<sup>e</sup> étage, 1035, rue de la Chevrotière, Québec, G1R 5A5.

## IL EN FALLAIT DU COURAGE POUR ÊTRE UN HABITANT!



L'exposition "L'artisan d'autrefois", en cours au Musée du Québec jusqu'au 13 janvier 1975 permet de constater que nos ancêtres étaient à la fois des gens forts et ingénieux, mais aussi des personnes très courageuses! Il faut voir la sélection des instruments aratoires des premiers siècles du Québec pour se rendre compte que le métier d'agriculteur, d'habitant comme on disait, de-

mandait une endurance et une force physique particulières. On peut admirer des râtaux, des charrues, des faux et mille et un autres instruments qui ont permis aux anciens québécois de cultiver la terre et d'y trouver leur subsistance et celle de leur famille. Un sujet de plus d'être fier de nos ancêtres.

(Photo: Bernard Vallée, D.G.C.G.)

Les candidats aux stages à l'étranger offerts par le ministère des Affaires culturelles ont jusqu'au 1<sup>er</sup> décembre pour effectuer leur demande et remplir les formalités de l'inscription. Ces bourses sont accordées dans les six disciplines suivantes: arts plastiques, création littéraire, théâtre et spectacles, musique, création audio-visuelle et sciences de l'homme.

Le candidat doit être citoyen canadien et résider au Québec. Le Néo-Canadien doit en fournir un certificat d'immigrant reçu et le Québécois, un certificat de naissance.

En plus d'annexer au formulaire la liste de leurs réalisations, les candidats doivent fournir une lettre d'admission de l'institution qu'ils fréquenteront ou de l'artiste avec lequel ils travailleront. Trois lettres d'appréciation, faites par des spécialistes de la même discipline, doivent également être adressées aux Re-

lations culturelles. Ces stages peuvent avoir une durée d'un mois à un an. Le montant maximum accordé est de \$6,000 pour un an. La somme couvre les frais de transport, les frais de séjour et les frais d'inscription, s'il y a lieu.

Les candidats peuvent obtenir le formulaire d'inscription à l'adresse suivante: Direction des Relations culturelles, ministère des Affaires culturelles, 5, rue Petit Champlain, Québec.

Par ailleurs, le candidat qui désire réaliser un projet à l'intérieur du Québec doit s'adresser au service de l'Aide à la création et à la recherche du ministère des Affaires culturelles.

Le candidat qui prépare un diplôme universitaire à l'étranger doit adresser sa demande à la Direction de l'Enseignement supérieur, Service des Ressources humaines du ministère de l'Éducation.

## LA VOIX DU SUD

Journal hebdomadaire desservant toutes les familles de Dorchester, entièrement dévoué aux intérêts du comté. Courrier de la deuxième classe - Enregistrement no 1026 LA VOIX DU SUD est publié par LES JOURNAUX ASSOCIÉS S.F. INC. C.P. 400, Lac Etchemin - TEL.: 625-7471

MEMBRE DES HEBDOS DU CANADA

Direction: Michel Bégin  
Rédaction:  
Bertrand Sylvain pour St-Anselme et la région 885-4297  
Denis Olivier 625-8372  
Luc Grégoire 625-2371 pour Lac Etchemin et la région  
Publicité: Paul Audet 625-5852  
Annonces classées: 625-7471  
Composition et Impression:  
Les Presses Lithographiques (1965) Inc.

### BULLETIN D'ABONNEMENT

La Voix du Sud, C.P. 490, Lac Etchemin, P.Q.  
Veuillez m'adresser régulièrement votre publication  
Ci-inclus:  \$2.00 pour 1 an (dans la région)  
 \$3.00 pour 1 an (en dehors de la région)  
Veuillez indiquer s.v.p.  abonnement  
 réabonnement

NOM .....

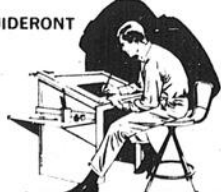
ADRESSE .....

## id imprimerie dorchester inc. A VOTRE SERVICE DEPUIS 20 ANS

CONSULTEZ-NOUS POUR TOUT GENRE D'IMPRESSION

SERVICE DE 24 HEURES SUR: ENVELOPPES  
PAPIER À LETTRE  
FORMULES COMMERCIALES

DES SPÉCIALISTES VOUS GUIDERONT  
POUR LE CHOIX  
DE  
SIGLES  
COMMERCIAUX,  
COULEURS,  
ETC.



333, 3<sup>ème</sup> AVENUE, LAC ETCHEMIN  
TEL.: 625-6901-625-4801

Si c'est une  
QUALITÉ PROFESSIONNELLE  
que vous cherchez... nous pouvons  
vous la donner!

## POUR VOTRE MARIAGE

L'ART  
L'EXPERIENCE  
LA REPUTATION

STUDIO PHOTO  
**GIL-MET Inc.**  
MARIAGE-COULEUR  
ST-DAMIEN



St-Damien;  
tel.: 789-2888

Suite de la page 2

### La COOP fête ses 20 ans.

culières, en voici le calendrier et les échéances: Décembre 1974: Rencontre des administrateurs et du personnel.

Janvier 1975: Assemblée spéciale "20e anniversaire" et lancement de l'Opération 1

Février 1975: Promotion auprès des jeunes du hockey mineur et concours de dessins d'enfants.

Mars 1975: Clinique des viandes

Avril 1975: Assemblée générale annuelle. Tirage de l'Opération + 1. Lancement de l'Opération 100%.

Juin 1975: Tirage de l'Opération 100%. Evaluation de l'expérience et préparation pour l'automne.

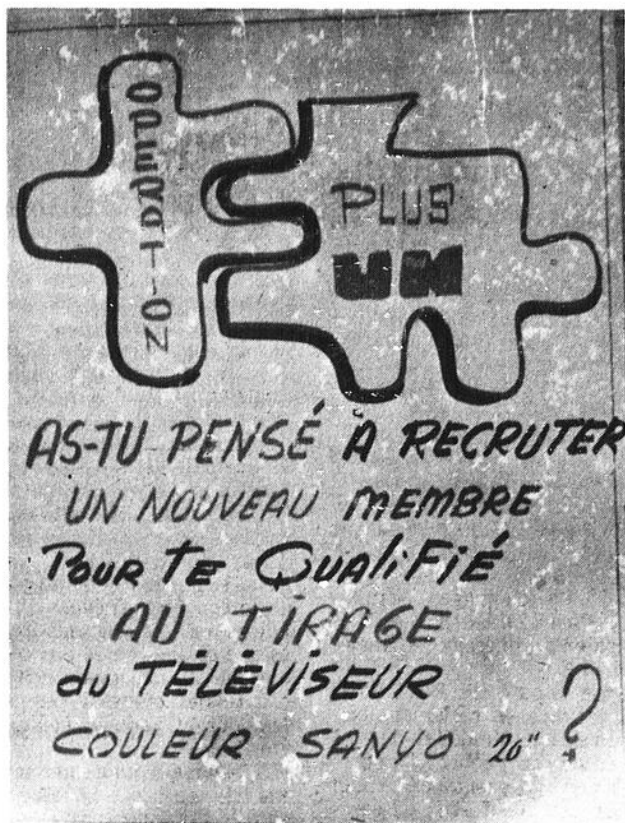
#### L'opération + 1

Cette opération vise le recrutement de nouveaux membres. Il s'agit d'un tirage d'un téléviseur couleur Sanyo d'une valeur de \$569.00, tirage, où sont éligibles le nouveau membre et le membre actuel qui l'a invité ou recruté.

On dit "plus un", parce que chacun veut faire sa part d'un nouveau membre.

#### L'Opération 100%

L'opération 100% consiste en un tirage de \$100.00 de produits, et ce, trois fois



Un poster monté dans le but de faire penser au concours recrutement.

par année. Au premier tirage, seront éligibles les membres qui auront complété une première tranche de 0g L'opération 100% consiste en un tirage de produits et ce, trois fois par année. Au premier tirage, seront éligibles les membres qui auront complété une première

tranche de \$33.00 de leur part sociale; au second, une deuxième tranche de \$66.00; au troisième, ceux et celles qui auront versé la troisième tranche et ainsi le total de leur part sociale. L'opération 100% est ainsi une douce tentation à compléter sa part sociale.

En ateliers, qu'est ce qu'on en pense?

Par petits groupes, les membres ont discuté du programme de promotion de leurs administrateurs. En plénière, il est ressorti qu'on y est favorable et entre autre qu'une éducation coopérative est à refaire, cela entre nous et en collaborant avec d'autres organismes et que parmi les multiples que peut rendre la Coop, l'avènement d'un comité féminin, par la besogne qu'il se terminait, serait le bienvenu.



M. le Curé Doyon s'adressant au conseil d'administration.

## LE SUPPLEMENT DE REVENU GARANTI, Y AVEZ-VOUS DROIT?

(DO) Lundi après-midi, le 13 janvier, au Foyer de Lac Etchemin, deux représentants du Ministère de la Santé et du Bien-Etre Social du Canada, soit M. Pierre Ménard et Mme Boucher, rencontraient les personnes du troisième âge, afin de les informer sur l'admissibilité au Supplément de revenu garanti pour 1975.

Près de 150 personnes assistaient à cette réunion, qui ne se voulait pas une conférence sur le Supplément, mais plutôt un service à la disposition des gens, pour répondre à leurs questions ou éclaircir des points obscurs. Après cette rencontre, chacun pouvait consulter M. Ménard ou Mme Boucher pour sa demande personnelle de supplément.

A titre de complément à l'information déjà donnée et pour ceux et celles qui n'ont pu en bénéficier, voici quelques explications supplémentaires sur le programme de Supplément de revenu garanti pour 1975.

#### C'est quoi le Supplément

Le Supplément est une prestation mensuelle, ajoutée à la pension de sécurité de la vieillesse. Si vous avez atteint l'âge de 65 ans, que vous n'avez d'autre revenu que votre pension ou très peu en plus de votre pension, vous avez droit au Supplément.

#### Comment on évalue votre Supplément

Cette évaluation du Minis-

tère de la Santé et du Bien Etre Social tient compte avant tout de ce que ça vous coûte pour vivre, et ce selon deux critères vérifiables: votre état civil (selon que vous êtes seul ou marié, cela change le coût de la vie) et votre revenu (selon ce que vous gagnez, vous pouvez avoir besoin ou non du Supplément).

A la vase, si vous n'avez, que votre pension de sécurité de la vieillesse et très peu de gains en plus de cela, vous êtes assurés du Supplément, qu'importe votre état civil: célibataire, veuf (veuve), divorcé (e), marié.

L'indication de votre état civil demeure très importante, parce que les tableaux d'évaluation de votre Supplément ont été faits selon les classifications suivantes: 1- personne seule (célibataire, veuf (veuve), divorcé (e)); 2- couple marié, où un conjoint est pensionné; 3- couple marié, ou les deux conjoints sont pensionnés.

#### Second critère: votre revenu

Le revenu que vous déclarez est celui couvrant la période du 1er janvier 1974 au 31 décembre 1974. Tout gain considéré comme revenu aux fins de l'impôt est également considéré comme tel pour le calcul du supplément de revenu garanti.

Ne sont pas considérés comme revenus vos biens, l'élément "capital" de vos économies, toute maison ou propriété que vous possédez. Il ne faut pas inclure aussi:

1- votre pension canadienne de sécurité de la vieillesse et votre supplément, 2- des prestations d'aide sociale reçues d'une municipalité, ou du gouvernement provincial ou fédéral, 3- les allocations aux anciens combattants, 4- les pensions d'invalidité ou de veuve résultant d'un service de guerre, 5- les pensions de parents à charge, 6- les indemnités de la Commission des Accidents de travail, 7- des dons et aide reçus de parents ou organismes.

Est considérée comme revenu toute somme d'argent que vous touchez sous forme de pension de retraite (régime de pensions du Canada, Régime des rentes du Québec, pensions de retraite d'un autre pays, régime privé de pension ou de retraite); gains (revenu d'un emploi, prestations d'assurance chômage, allocations familiales, pension alimentaire, héritage, biens placés en fiducie, etc...); intérêts (provenant d'obligations, d'une banque, caisse, hypothèques); dividendes (reçus de sociétés, gains en capital imposables, pertes en capital déductible) revenus nets de loyers.

#### A propos de l'état civil: personne seule

Si vous êtes séparé depuis au moins un an au 31 mars 1975, vous êtes considéré comme une personne seule pour le calcul du supplément.

Si vous êtes séparé depuis

## Allumez vos lumières!

### Essayez Olympique 75 de Ski-Doo®



Avec son robuste moteur deux-cylindres monté à l'avant, son système de refroidissement "Tornado" et sa suspension à glissières, Olympique est fiable, mais aussi puissante, versatile, économique: en un mot, "super-excitante"!

**vous obtiendrez une lampe de poche Lumijet gratis!**

Essayez Olympique 75 et profitez de l'occasion pour obtenir une très utile lampe de poche Lumijet\* gratuitement! Pas d'achat nécessaire. Sujet aux lois ou règlement locaux. \*Offre valable pour les 18 ans et plus, permis de conduire valide.

chez nous c'est **ski-doo** tant qu'il y aura des hivers

## GUY LEHOUX

LAC ETCHEMIN      Vente - Service - Pièces      TÉL.: 625-3081



## HOTEL CENTRAL

ST-CAMILLE

### PIANO-BAR

LES FINS DE SEMAINE

Tous les jours de la semaine consommations à moitié prix de 8 hres à 9 hres p.m.

---

En vedette les vendredi, samedi et dimanche pour tout le mois de janvier: MICHEL CLOUTIER, guitariste

BIENVENUE À TOUS      JACQUES AUDET, GÉRANT

## CLUB AUTO SPORT



Un groupe de jeunes et moins jeunes travaillent présentement à la formation d'un Club Auto-Sport à un niveau régional. A cette effet, une soirée d'information sera tenue, samedi le 25 janvier, au Club Nautique de Lac Etchemin. Les organisateurs invitent tout particulièrement tous les amateurs d'autos sport des 17 paroisses environnantes. Pour plus d'informations à ce sujet, les intéressés devront communiquer avec Michel Cantin au no de tél.: 625-6372.

## ADOPTION DES PREVISIONS BUDGETAIRES 1975 A LAC ETCHEMIN - AUGMENTATION DE LA TAXE FONCIERE

Lors d'une séance tenue le 6 janvier dernier, les membres du Conseil ont adopté les prévisions budgétaires pour l'année 1975.

Conformément à la nouvelle méthode comptable élaborée par le Ministère des Affaires Municipales, le Conseil a donc adopté, au poste "ACTIVITES MUNICIPALES" des dépenses totales de l'ordre de \$484,752.00.

Pour fins de compréhension, le poste "ACTIVITES MUNICIPALES" regroupe maintenant toutes les dépenses et revenus d'opérations d'une municipalité, lesquelles s'étaient auparavant regroupées sous des titres comme "SECTION GENERALE", "SECTION AQUEDEC ET EGOUT", etc...

Ainsi donc, les dépenses totales prévues ci-dessus peuvent être détaillées de la façon suivante:

	Dépenses prévues	Pourcentage
Loisirs & Sports	\$ 92,710.00	19%
Voirie & Travaux publics	78,155.00	16%
Administration générale	68,330.00	14%
Réseau d'aqueduc & d'égout	51,740.00	11%
Entretien des bâtisses municipales	20,400.00	4%
Utilités publiques (lumières de rues et enlèvement des ordures)	17,000.00	4%
Protection publique et contre l'incendie	5,185.00	1%
Service de la dette	151,232.00	31%
<b>TOTAL DES DÉPENSES:</b>	<b>\$484,752.00</b>	<b>100%</b>

Comparativement aux dernières prévisions budgétaires, les principales augmentations proviennent des postes "VOIRIE ET TRAVAUX PUBLICS" (23%), "UTILITES PUBLIQUES" (20%) et "RESEAU D'AQUEDEC ET D'EGOUT" (18%).

Afin de pouvoir rencontrer ces dépenses, le Conseil a donc dû hausser le taux de la taxe foncière générale à \$1.35 du \$100.00 d'évaluation, comparativement à \$1.10 l'an dernier, ce qui rapportera au trésor municipal une somme de \$90,602.00 vue l'évaluation totale imposable de \$6,711,300.00. Concernant cette taxe, il est à remarquer qu'il s'agit là de la première hausse en quatre (4) ans.

De plus et conformément aux prescriptions de la Loi des Cités et Villes, le Conseil a porté à 8% du montant du loyer ou de la valeur annuelle de la propriété inscrite sur le rôle d'évaluation la taxe de locataire, laquelle était fixée à 5% à venir jusqu'à l'an dernier, ce qui rapportera une somme estimée à \$12,000.00.


Enfin, tenant compte du fait que le contrat de l'enlèvement des ordures ménagères devra être renouvelé en cours d'année, soit à la fin de juin, le Conseil a donc décidé de porter à \$12.00 annuellement pour un loyer d'habitation la taxe pour l'enlèvement des ordures, ce qui fera un revenu de \$9,400.00.

Outre ces revenus provenant des contribuables, les principaux autres revenus estimés sont les suivants:

- Revenus gouvernementaux	\$162,500.00
- Cotisation Aqueduc & Egout	76,600.00
- Loisirs & Sports	67,700.00
- Revenus d'autres sources	65,950.00

Tout contribuable désirant quelque explication supplémentaire au sujet desdites prévisions budgétaires peut toujours nous joindre, durant les heures normales de bureau, au sous-sol du Centre Culturel, au numéro de téléphone, 625-4521.

Yves Létourneau, Avocat,  
GREFFIER.



**AVIS  
AUX  
CULTIVATEURS**

**ETABLISSEMENT D'EQUARRISSAGE**

pour animaux morts ou malades avec permis provincial  
no 19

Monsieur, nous achetons des animaux de toutes sortes.  
SPECIALITE: animaux morts ou malades, chevaux, vaches etc. etc.

**AMEDEE FORTIER**

St-Claire Rés.: 883-3190  
Bur.: 883-3947

## OPINION DU LECTEUR

### Les taxes ne préoccupent pas les contribuables

L'automne dernier, la Corporation municipale de Ste-Germaine par un avis public annonçait que le nouveau rôle d'évaluation était déposé et que tout propriétaire pouvait le consulter au bureau du secrétaire.

Or il semblerait que très peu de personnes ne se soient dérangées car les plaintes ne seraient pas nombreuses.

Il serait temps qu'on s'occupe de ses affaires, si l'on ne veut pas se réveiller, avec des propriétés mises en vente par le conseil de comté.

Un simple exemple vous convaincra de la nécessité de faire reprendre ce rôle d'évaluation.

Une propriété située dans la paroisse évaluée à \$9,000 a été réévaluée selon le nouveau rôle à \$23,000.

Si l'on considère que les taxes scolaires sont basées sur le rôle d'évaluation municipale en multipliant par un facteur déjà déterminé, nombre de contribuables ne pourront acquitter leurs taxes.

Quel critère a servi de base aux évaluateurs, je n'en sais rien, mais il y a quelque chose qui ne tourne pas rond. Invitation nous est donc faite d'aller vérifier ce rôle et de porter plainte avant qu'il ne soit trop tard.

Un contribuable

## LES ÉTUDIANTS AURONT JUSQU'AU 20 FÉVRIER POUR S'INSCRIRE AU PLACEMENT ÉTUDIANT 1975

Le député libéral du comté de Bellechasse à l'Assemblée nationale du Québec, M. Pierre Mercier, avise les étudiants de son comté qu'ils auront jusqu'au 20 février prochain pour s'inscrire au Placement Étudiant en vue d'obtenir un emploi pour l'été 1975.

M. Mercier fait savoir que cette extension est justifiée par les problèmes qui sont

survenus au niveau des institutions collégiales et qui, dans plusieurs cas, ont empêché les étudiants de se procurer des formulaires.

Le député de Bellechasse précise que pour être admissible, l'étudiant devra remplir et retourner son formulaire au Service de Placement Étudiant avant le 20 février 1975.

### Ste-Aurélien:

## COURSES ORGANISÉES PAR LE CLUB LE PETIT ST-JEAN INC.

Le Club de motoneige Petit St-Jean Inc. de Ste-Aurélien organise une course d'accélération pour samedi le 25 janvier. Il y aura système de points cumulatifs. Le premier départ se fera à 13h30 pour les catégories Promenade, Free Air et Modifié.

Aussi dimanche le 26 janvier, il y aura une course en rond et le premier départ se fera à 13h30. Les mêmes catégories Promenade, Free

Air et Modifié seront acceptées.

Ces deux activités seront suivies d'un souper canadien à l'hôtel Boundary de Ste-Aurélien et de la remise des trophées au cours de la soirée.

Les inscriptions se font à l'Hôtel Boundary de Ste-Aurélien.

Pour plus d'informations, composez 593-3509. Bienvenue à tous!

## LETTRE OUVERTE

### Avis aux propriétaires de cinémas

Lors de la dernière réunion du Comité de parents de la Commission Scolaire Régionale de la Chaudière, les membres ont résolu de demander aux propriétaires de cinémas d'être plus vigilants afin de ne pas laisser entrer les jeunes de moins de 18 ans aux représentations dites "pour adultes". De plus, nous déplorons le fait qu'il y a trop de films de violence et de films immoraux dans nos cinémas locaux.

Le cinéma pourrait être, pour jeunes et adultes, une bonne façon de s'instruire, se détendre ou se récréer sainement si le choix des films était fait judicieusement par des personnes compétentes. Malheureusement ce choix semble préparé uniquement dans le but de faire de l'argent sans se soucier de la mauvaise influence que cela peut avoir sur l'éducation de nos jeunes.

Le Comité de parents de la C.S.R.C.

### Le supplément du revenu garanti,...

moins d'un an, si vous ne pouvez obtenir l'état de revenu de votre conjoint et qu'il ne présente pas de demande de supplément, vous pouvez être considéré comme une personne seule.

Même si vous n'êtes pas séparé, il peut arriver que des circonstances indépendantes de votre volonté vous obligent à demeurer en un lieu autre que celui où vit votre conjoint, par exemple si l'un d'entre vous est à l'hôpital ou dans une maison de repos. Dans un tel cas, il est possible, aux fins du supplément, de vous considérer comme si vous n'étiez pas marié, si cela est avantageux pour vous.

#### Remarques importantes

Si, dans un couple marié, les deux conjoints sont pensionnés, chacun doit produire une demande distincte.

Si l'un (e) n'est pensionné (e), une déclaration de son revenu est quand même exigée. Une feuille à cette fin vous sera expédiée avec votre formule de demande.

Une demande de supplément doit être présentée à chaque année, puisque l'admissibilité dépend de votre

état civil et de votre revenu de l'année précédente.

La pension de sécurité de la vieillesse et le supplément sont réajustés à la hausse du coût de la vie (janvier, avril, juillet, octobre).

La demande de supplément que vous complétez s'applique jusqu'à la période se terminant le 31 mars 1976.

Si après avoir envoyé votre formule vous constatez que votre revenu est différent de celui que vous avez déclaré, avertissez le bureau régional de la sécurité de la vieillesse.

Si, après avoir envoyé votre demande, il se produit un changement de votre état civil, en avertir le bureau régional.

Le supplément vous donne droit, de façon automatique, à la carte d'assistance médicaments.

L'adresse du bureau régional: Bureau Régional de la sécurité de la vieillesse, 15 rue Henderson, G1K 7L5, Québec. Tél.: (418) 694-3332. Pour plus d'information, consultez le bureau et la brochure "Votre Supplément de revenu garanti pour 1975".

Denis Olivier  
Agent d'information  
C.L.S.C. Lac Etchemin

## AU PRIX DU MANUFACTURIER

Meubles de tout style neufs et usagés  
Tapis à la verge et coupons variés  
Appareils électriques

## MEUBLES STANDON LTÉE

WESTINGHOUSE, KELVINATOR ET FINDLAY

Spécialiste en rembourrage  
de tous genres  
Estimation gratuite  
Service à domicile  
Tel. 642 2852



## JACQUES LEBLANC

Entrepreneur en plomberie  
et installation de chauffage à eau chaude

St-Léon de Standon tél.: 642-5539, 642-5766

studio **Denys Inc.**

PORTRAITISTE  
PHOTO MARIAGE C.P. 218, LAC ETCHEMIN  
PHOTO DE BEBE CTÉ DORCHESTER  
COMMERCIALE TÉL.: 625-6021 GOR 150

Papeterie de mariage  
Cadres tous genres  
Cartes mortuaires spéciales

# Cercle Langevin, Ste-Justine



Le Cercle Langevin des Filles d'Isabelle de Ste-Justine avec l'année 1975 reprend ses activités d'abord par la visite au Foyer avec les Chevaliers de Colomb, visite annuelle du temps des Fêtes qui laisse dans le coeur des pensionnaires et du personnel des souvenirs heureux.

La soirée débute par les souhaits de circonstance du Grand Chevalier M. Léo Royer et notre Digne Régente Sr. Jeannine Genest. Ils espèrent pour chacun la santé, le bonheur, la paix, l'espoir de nous retrouver tous l'an prochain.

L'Aumônier des Filles d'Isabelle M. le Curé P.A. Matte et celui du Foyer, le Révérend Père Ligori Royer dirent quelques mots très encourageants. La soirée se continue en musique, jeux, histoires et même quelques pas de danse.

Les souvenirs sont remis aux pensionnaires et c'est toujours une surprise nouvelle. Cette année c'est la Fée des Neiges qui fit la distribution des cadeaux.

La chorale paroissiale sous la direction de Mme Yvette D. Langlois nous fit revivre des moments très heureux par l'exécution de chants appropriés entre autre la Pastorale de Noël.

Le Directeur du Foyer, M. Pascal Lachance remercia au nom des pensionnaires et du personnel pour la belle soirée qui se termina par un succulent goûter.

Samedi le 11 janvier nous nous retrouvons plus nombreux dans un social des Fêtes pour les Filles d'Isabelle et les Chevaliers de Colomb. C'est une heureuse rencontre du début de l'année qui permet de se récréer dans l'ambiance des Fêtes, ce fut une soirée bien appréciée le grand nombre de personnes présentes nous le prouve bien. Là aussi les mots de bienvenue de notre Régente Mme Genest et du Député Grand Chevalier M. Roland Cayouette furent des plus encourageants ne mettant aucune réserve dans leurs souhaits, si tous se réalisent nous seront vraiment comblés pendant cette nouvelle année.

La soirée nous procura des divertissements de toute sorte, ceux qui aiment la danse s'y donnèrent à coeur

joie, il y eût des surprises de toutes sortes des jeux et plusieurs prix de présence. Les gagnants furent Mme Hilda Alexandre, St-Camille, Mme Hervé Baillargeon, St-Cyprien, Mlle Mireille Morissette St-Cyprien, Mme Lucienne Tanguay Ste-Justine, Mme Colette Lessard, Ste-Justine, M. Hervé Lecours Ste-Justine, M. Réal Carrier, Ste-Sabine, M. Pascal Lamontagne Ste-Justine, M. Welly Fournier, St-Magloire.

La soirée se termine par un délicieux goûter. Merci à tous ceux et celles qui ont aidé et participé à ces rencontres pour en faire un succès.

Le 14 janvier se tenait la réunion mensuelle des Filles d'Isabelle les membres y assistaient nombreuses.

Notre Digne Régente est toujours heureux d'accueillir ses soeurs souhaite la bienvenue à toutes les personnes présentes et dans ses souhaits de la nouvelle année nous fait penser à notre devise qu'il faut vivre à tous les jours: "Unité, Amitié, Charité". En la mettant en pratique nous serons des semeuses de joie d'abord dans notre famille ensuite avec tous ceux que nous co-toyons. Elle nous rappelle la journée mondiale des Lépreux et nous donne les statistiques qui nous font réfléchir, nous sommes des personnes comblées en tout point si l'on songe à tous ceux qui meurent de faim dans le monde chaque jour.

On souligne l'absence de notre Aumônier qui profite du mois de janvier pour se reposer à la chaleur nous sommes heureuses pour lui.

Un jeu de société très captivant permet à plusieurs de gagner de beaux cadeaux.

Deux prix de présence furent gagnés l'un par Sr. Jeannine Genest notre Régente qui en passant gagne pour la première fois ce prix, soulignons qu'elle n'a manqué qu'une réunion depuis la fondation du Cercle, l'autre prix fut remporté par Sr. Georgette Marceau.

Bienvenue à toutes pour la prochaine rencontre le 10 février.

La rédactrice  
Mme Denise Blanchet

## MESDAMES, QUI EST LE PLUS BEAU BEUCERON?

Dans le cadre du projet Invitation au Pays de Jaro, nous ouvrons un concours parmi la population de toute l'ancienne Beauce, afin de déterminer qui est le plus bel homme Beuceron.

Vous connaissez sûrement quelqu'un qui, pour vous, est le plus beau Beuceron: alors faites-nous le savoir, par écrit, en envoyant votre vote à l'adresse suivante: Concours du plus beau Beuceron

C.P. 184  
1ère avenue Est.

Donald Veilleux  
Responsable.

Ville St-Georges

Le dévoilement des 10 finalistes et du plus bel homme Beuceron se fera lors de la soirée poisson d'Avril (bal costumé) qui aura lieu mardi, le 1er Avril.

Il y aura compilation à chaque semaine; vous aurez ainsi l'occasion de suivre l'évolution du concours et de voir quelles auront été les dix premières nominations pour cette semaine-là.

## TRAVAUX AU COUT DE \$18,000 AU FOYER SAINT-GERVAIS INC.

Le député libéral du comté de Bellechasse à l'Assemblée nationale du Québec, M. Pierre Mercier, annonce que le ministre des Affaires sociales, M. Claude E. Forget, a autorisé la corporation Foyer Saint-Gervais Inc. à exécuter des travaux au coût de \$18,000 à son établissement.

M. Mercier fait savoir que ces travaux consistent en certaines transformations au système de sécurité-incendie du Foyer Saint-Gervais.

Le député de Bellechasse a précisé que ces travaux devront être effectués conformément au Règlement en vertu de la Loi sur les services de santé et les services sociaux.

## LE CINE PARTICIPATION DE LA JEUNE CHAMBRE "LES FILLES DU ROY"



(DO) Les filles du roy, film au programme du Ciné Participation du 17 au 21 février, constitue l'une pièce maitresse de la série "En tant que femmes". Par une rétrospective historique de ce que la femme a été au Québec, soit une indienne, une religieuse, une fille du roy, une femme de colon, une femme de soldat et dans une approche de ce qu'elle est maintenant, l'Epouse, la Mère, la Travailleuse, la Femme-objet, l'auteur Ann Claire Poirier nous livre, sous le couvert d'un message d'amour adressé à l'homme par celle qui fut sa compagne à travers trois siècles de neige, de rêve, de dévouement, de solitude et d'injustice, l'essentiel de la condition et du drame de chaque femme.

Les filles du roy, c'est l'histoire du Québec, réécrite au féminin, qui nous

montre l'écart entre le potentiel que la femme apporte et l'usage aberrant qu'en font l'homme et la société. et ce depuis le début du pays, soit près de trois siècles.

Un climat de tendresse englobe cette histoire d'amour qui ressemble étrangement à l'histoire d'un pays.

Les filles du roy, c'est un film qui se veut une recherche d'identité de la femme québécoise.

S'appuyant à la fois sur les 32 années d'expérience dans la construction et sur les techniques les plus modernes employées aujourd'hui dans le bâtiment, **LES CONSTRUCTIONS MARCOUX INC.** se spécialise

dans la construction de maisons sectionnelles. Un règlement adopté au goût et au besoin de chacun. Ces maisons sont construites d'une largeur de 24 à 28 pieds, d'une longueur de 32 à 46 pieds, avec un toit de 3, 4, 6 et 8 pieds d'aiguille. Vous pouvez vous procurer une de ses maisons à partir de **\$11,945.00**



Modèle "La Canadienne"

Voyez notre représentant

*Clément Marcoux*



Ste-Marie Beauce  
Tél.: 387-5517 ou 387-6414

## GRAND SPECIAL D'OUVERTURE MISE AU POINT GRATUITE SUR DYNA-VISION JUSQU'AU 15 FEVRIER

Les nouveaux concessionnaires "FORD" autorisés pour la région, sont heureux d'annoncer à la population qu'ils possèdent maintenant un équipement électronique des plus moderne et un personnel des mieux qualifié pour l'entretien et la mise au point de voitures de toutes marques.

ASSORTIMENT COMPLET DE VOITURES  
"FORD" 1975

# AUTOMOBILES APPALACHES LTEE

STATION DE SERVICE

STE-JUSTINE

RUE PRINCIPALE

TEL.: 383-3412



imprimerie dorchester inc.

A VOTRE SERVICE

DEPUIS 20 ANS

CONSULTEZ-NOUS POUR TOUT GENRE D'IMPRESSION

SERVICE DE 24 HEURES SUR: ENVELOPPES  
PAPIER A LETTRE  
FORMULES COMMERCIALES



DES SPECIALISTES VOUS GUIDERONT  
POUR LE CHOIX  
DE  
SIGLES  
COMMERCIAUX,  
COULEURS,  
ETC.

333, 3ième AVENUE, LAC ETCHEMIN  
TEL.: 625-6901-625-4801

## RÉUNION DES FILLES D'ISABELLE CERCLE N.D. D'ETCHEMIN

Au Centre Culturel, mardi le 14 janvier, avait lieu la réunion mensuelle des Filles d'Isabelle, Cercle Notre-Dame D'Etchemin.

Mme la Régente souhaite la bienvenue à tous les membres en les félicitant d'être venues aussi nombreuses malgré le froid.

Le mois de janvier nous apporte une nouvelle année. Qu'elle soit des plus enrichissante pour chacune de vous!

Mme Ferland remercia toutes celles qui ont bien voulu apporter leur collaboration à la clinique de sang.

C'est avec anxiété que nous attendions le résultat des recettes de la guignolée. La cueillette a rapporté la jolie somme de \$1,171.07. Merci à toute la population pour sa grande générosité. Ce succès est dû aux organisatrices qui se sont dévouées sans compter. Mme Odette Ferland, Mme Nicole Gagnon et Mme Gaétane Gagnon. Aussi pour la distribution de vêtements et d'épicerie: Mme Doriane Ferland, Claudette Poulin, Denise Deblois, Nyl-da Turcotte et Lise Ferland.

Nous voulons aussi remercier d'une façon toute particulière la municipalité et Mlle Nicole Maheux pour nous

avoir fourni le local et accepté tout le dérangement que cela leur a apporté.

Merci à Mme Louise Veilleux qui a su augmenter les fonds de la guignolée en versant les recettes d'une râfle qu'elle avait organisée.

Toutes les Filles d'Isabelle désireuses d'aller faire une retraite fermée, pourront donner leur nom à Mme la Régente. Cette retraite se tiendra au Cénacle du 31 janvier au 2 février. Le mois prochain, nous aurons le plaisir d'accueillir le notaire M. Jules Fortin, qui viendra nous entretenir de différents sujets. A cette occasion la réunion débutera à 7½ hres.

Dans la partie récréative, nous avons fait quelques parties de carte et de bingo. Plusieurs se sont mérité de beaux prix. La joie et l'entraînement rayonnaient sur les visages. Les cadeaux furent achetés par Mme Claudette Poulin. Merci pour son choix judicieux.

Le prix de présence fut gagné par Mme Bernadette Bouchard, félicitations!

N'oublions pas la prochaine assemblée qui aura lieu mardi, le 11 février à 7½ hres...

Mme Ginette Bouffard, rédactrice.

## D'UNE HEURE A L'AUTRE

(LG) Déjà la saison hivernale s'avance à grands pas. Chacun a essayé de mettre un peu de lui-même dans les activités et vous pourrez voir et participer à plusieurs des rencontres qui sont mentionnées ci-dessous.

La direction du Centre Sportif du Lac Etchemin m'a fait part que dorénavant, lors du patinage après la classe, les garçons et les filles pourront participer à la même activité.

**Vendredi 24 janvier, samedi le 25 et dimanche le 26 janvier: Tournoi de ballon-balai. Début: 8h00 vendredi jusqu'à dimanche soir.**

**Dimanche 23 février: Tournoi Hockey Bottines. Début 8h00 AM à 8h PM**

**Samedi 1er mars: Tournoi Pee-Wee. Début: 9h00 AM à 10h00 PM.**

**Samedi 8 mars: Tournoi Mosquitos. Début: 9h00 AM à 9h30 PM.**

**Samedi et dimanche les 8 et 9 mars: Tournoi Mosquitos Début: 9h AM à 9h30 PM**

**Vendredi 14 mars, samedi le 15 et dimanche le 16 mars: Tournoi Old Timers. Début: Vendredi soir de 8h à 12h, samedi de 9h AM à 12h et dimanche de 9h AM à 12h.**

Tous ceux qui sont intéressés à participer à ce tournoi sont priés de communiquer avec la direction du Centre Sportif de Lac Etchemin au numéro de téléphone: 625-8741. On se fera un plaisir de prendre vos inscriptions.

Semaine du 22 au 29 janvier

Mercredi 22 janvier:

1h à 2h: Sanatorium Bégin  
2h à 3h30: Hockey Adultes Masculin (\$1.00)  
4h à 5h: Patinage pour tous  
5h à 6h: Pratique Bantam  
6h à 7h: Pratique Pee-Wee  
7h à 8h: Pratique Midget A  
8h à 11h: Patinage libre

Jeudi 23 janvier

2h à 3h30: Patinage familial

(\$0.50)

4h à 5h: Pratique Atome  
5h à 6h: Pratique Mosquitos  
6h à 7h: Pratique Midget B  
7h à 8h: Pratique Juvenile  
8h à 9h30: Ligue locale Molson: Hôtel Chez Rita vs Centre Hospitalier  
9h30 à 1h: Ligue locale Molson: Appalaches-Feu Follet vs Hôtel Le Manoir

Vendredi 24 janvier

4h à 5h: Patinage pour tous  
5h à 6h: Pratique Bantam  
6h à 8h: Pratique Junior C  
8h et toute la nuit: Début du tournoi de ballon-balai.

Samedi 25 janvier

Tournoi de ballon-balai toute la journée

Dimanche 26 janvier

Tournoi de ballon-balai toute la journée

Lundi 27 janvier

2h à 3h30: Hockey Adultes Masculin (\$1.00)  
4h à 5h: Patinage pour tous  
5h à 6h: Pratique Bantam  
6h à 7h: Pratique Pee-Wee  
7h à 8h: Pratique Midget A  
8h à 9h30: Ligue locale Molson: B. Dupont Auto vs Hôtel Chez Rita  
9h30 à 11h: Ligue locale Molson: Hôtel Le Manoir vs Centre Hospitalier

Mardi 28 janvier

2h à 3h30: Patinage familial (\$0.50)  
4h à 5h: Pratique Atome  
5h à 6h: Patinage pour tous  
6h à 7h30: Pratique Mosquitos  
7h30 à 9h: Ligue Commerciale: Hôtel Drouin vs B. Sportif/Hôtel Plante  
9h à 10h30: Ligue locale: Hôtel Chez Rita vs Appalaches-Feu Follet

Mercredi 29 janvier

1h à 2h: Sanatorium Bégin  
2h à 3h30: Hockey Adultes Masculin (\$1.00)  
4h à 5h: Patinage pour tous  
5h à 6h: Pratique Bantam  
6h à 7h: Pratique Pee-Wee  
7h à 8h: Pratique Midget A  
8h à 11h: Patinage libre



## Résultats du tournoi Pee Wee de Ste-Marie

(GL) Le chiffre de 9,380 indiquant le nombre de spectateurs qui ont assisté à cet événement d'envergure démontre à lui seul le succès éclatant qui l'a couronné.

Pour vous donner un aperçu sommaire du déroulement de ce tournoi, disons que dans la classe 2-A le Ste-Foy a éliminé Charlesbourg: Dacompte de 7-6. Les compteurs du Charlesbourg: Daniel Plante, Denis Gravel, Richard Lévesque (2), Denis Boiteau et Alain Thibeault. Pour Ste-Foy, la vedette de cette rencontre avec 4 buts, Claude Drouin. Les autres marqueurs sont Karl Brochu, Karl Laflamme et François Morency. Le meilleur compteur de la classe 2-A, Claude Drouin du Ste-Foy. Les meilleurs gardiens de buts: Jean Nadeau et Guy Dion du Ste-Foy également.

Dans la classe A, le Thetford Mines l'emporte pour la deuxième année consécutive contre le Justin de Montréal au compte de 5 - 0. Les marqueurs du Thetford Mines ont été: Claude Poulin, Yves Perreault, Paul Gagné, Marc Carrier et Dany Bonneville qui fut le meilleur compteur de cette classe. Les meilleurs gardiens de buts furent Mario Gosselin et Yves Lachance du Thetford Mines.

La classe B a couronné de nouveaux champions cette année. Asbestos défaisait Portneuf au compte de 6 - 2. Les vainqueurs ont été Marcel Aubé, René Marchand, Alain Camiré, Michel Boissonneau, Shean McCanny et Pierre Demers. Pour Portneuf, J.-Pier-

re Biran et Denis Langlois ont évité le blanchissage. Dans cette classe, le meilleur compteur faisait partie de l'équipe défaite, ce qui nous laisse croire que l'équipe gagnante, Asbestos possède plusieurs compteurs. Les meilleurs gardiens de buts ont été dans la classe B, Jean Champagne et Michel Horain d'Asbestos.

Dans la classe C le Ste-Marie Lion a démontré sa supériorité pour la troisième année consécutive en défaisant Sherbrooke au compte de 3 - 0. Michel Métivier, Alain Bonneville et François Faucher sont les auteurs de ces 3 buts. Le meilleur compteur Christian Roussel du Sherbrooke. Les gardiens de buts Charles Poulin et Brien Mercier n'ont alloué aucun but en 3 rencontres.

Dans la classe C spéciale, le St-Victor l'emportait pour la deuxième année consécutive en blanchissant St-Damien 6 - 0. Les compteurs: Marquis Mathieu 2 buts, 2 aides, Réal Gosselin, Richard Rodrigue, Julien Paré et François Jolicoeur qui fut le meilleur pointeur dans cette classe. René et André Maheux ont été les meilleurs gardiens de buts.

Des félicitations et remerciements s'adressent au Club Lion qui a patronné ce 9e tournoi Pee-Wee, aux 2 principaux commanditaires qui ont rendu cet événement sportif possible, la Cie Vachon Inc. et la Laiterie Turmel. Merci également aux autres commanditaires qui ont participé de près ou de loin à cette réussite.

## MI-VARIETES LOWELL BROUSSEAU STE-JUSTINE

M. Lowell Brousseau annonce sa grande vente après inventaire qui débutera le 29 janvier pour se terminer le 8 février. A cette occasion, il y aura de nombreux prix à gagner.

Surveillez les spéciaux dans le prochain numéro de La Voix du Sud.

## CULTIVATEURS



Notre camion est à votre disposition pour le transport des animaux de votre ferme, à notre abattoir.

VOUS N'AVEZ QU'À TELEPHONER A:

Résidence: 625-5181

Bureau: 625-6201

ABATTOIR  
GOSSSELIN LTEE



STE-GERMAINE STATION  
DORCHESTER, P.Q.



## UNION DU CANADA ASS-VIE



### PAYEZ-VOUS TROP D'IMPÔT ... SANS LE SAVOIR?

PAYEZ MOINS D'IMPÔT ET PRÉPAREZ-VOUS UNE BRILLANTE RETRAITE.  
JE SUIS SPÉCIALISÉ À LA FOIS DE L'ÉPARGNE RETRAITE ET DE LA SÉCURITÉ FINANCIÈRE.



IMPÔT  
ÉCONOMIE

Consultez-moi  
ou postez  
ce coupon

CAMILLE LANTAGNE, Représentant  
Union du Canada ass.-vie

775, 16e Rue, St-Georges Ouest, Beauce. Tél.: 228-2792. Sans obligation. J'aimerais connaître la façon de demander mon impôt tout en augmentant mon revenu à la retraite

NOM \_\_\_\_\_  
ADRESSE \_\_\_\_\_  
OCCUPATION \_\_\_\_\_  
AGE \_\_\_\_\_  
TEL.: \_\_\_\_\_

### Victoire facile du Noir et Or de Ste-Justine

Dimanche dernier devant près de 200 personnes, le Noir et Or Commercial de Ste-Justine battait le St-Léon par un cuisant revers de 17 à 2. Malgré la venue de André Alain; un nouveau joueur pour l'équipe de St-Léon, ils ne purent affronter la puissante attaque offensive du Noir et Or.

#### Première période:

Pendant la punition à Serge Tanguay; malgré que Ste-Justine était en désavantage numérique, ils ont montré aux spectateurs leur savoir faire. Daniel Gagnon a dû affronter plusieurs lancers dangereux principalement ceux de Michel Boursier et Mario Tanguay.

La première période finit par le pointage de 2 à 0 en faveur du Noir et Or. Pendant cette période, on a pu constater du jeu incohérent des deux côtés. Ce fut également une période dénudée de rudesse.

#### Deuxième période:

Au début du deuxième "vingt", Daniel Labonté porta l'avance à 3 buts pour commencer le festival. Pendant toute la période, le Noir et Or eut l'avantage du jeu et ce sont Raymond Bédard ainsi que Normand Vermette qui volèrent la vedette.

St-Léon compta son premier but à 8.33 lors d'un avantage numérique alors que Raymond Bédard était au

banc des punitions. C'est Jean-Yves Vallières (9) qui réussit à déjouer Ghislain Royer avec l'aide de Gilles Rouillard et Yvon Lafontaine.

La période finit par le pointage de 11 à 2 pour Ste-Justine. Seulement 2 mineures furent décernées pendant cette période par l'arbitre Larochelle.

#### Troisième période:

Dès le début de la période finale, Ste-Justine prit une avance de 11 buts avec 2 buts consécutifs de Michel Boursier. Plus le match progressait, plus Daniel Gagnon avait du travail devant les filets du St-Léon. Finalement, le match achevé, le tableau indicateur montrait que le Noir et Or affichait une autre victoire pour augmenter leur position au classement de la ligue Etchemin-Labatt.

En somme, ce fut un match signé Raymond Bédard qui enregistra 6 buts, 3 passes; Normand Vermette, 3 buts, 6 passes tandis que Mario Tanguay affichait une performance de 3 buts et 3 mentions d'assistance.

L'arbitre Frank Larochelle a donné seulement 19 minutes de punition dont 15 minutes au St-Léon.

Les lancers au cours de la rencontre indiquent bien le déroulement de la partie puisque Ste-Justine en a dirigé 56 contre 31 pour St-Léon.

Jacques Fortin

### Hockey Mineur Lac Etchemin catégorie BANTAM: Lac Etchemin l'emporte sur Ste-Foy

Dimanche le 19 janvier, avait lieu au Centre sportif une rencontre hors-concours mettant aux prises le Continental Téléphone de Lac Etchemin et une équipe de Ste-Foy. Composée de joueurs n'évoluant pas dans la ligue Québec-Métro (Inter-Cités), les visiteurs nous ont démontré leur savoir-faire et étaient très enthousiasmés de l'accueil. Malheureusement, il n'y avait qu'une trentaine de

fut plus relâché et seulement un but fut marqué soit celui de Bernard Giguère aidé de Michel Nadeau. Encore une fois, les gardiens de but se signalèrent de magnifique façon.

En période finale, Louis Giguère toucha le fond du filet à une minute quarante-et-une seconde. Michel Nadeau, son deuxième du match, marqua ce qui devait être le but vainqueur. Puis tout à coup, il



L'équipe de Ste-Foy commanditée par la Pharmacie Pierre qui sont venus rencontrer les Bantam de Lac Etchemin.

spectateurs pour les voir s'exécuter. En première période, Michel Nadeau, assisté de Claude Boutin, ouvrit le pointage en faveur de Lac Etchemin. Peu de temps après, Gilles Dumas intercepta une passe de Erick Laflamme et nivela les chances. Les cerbères Steve Penney et Daniel Deblois firent de brillants arrêts tour à tour et à la fin de la période, c'était toujours un à un.

En période médiane, le jeu

eut un ralentissement dans le clan de Grégoire Giguère; ce qui permit au Ste-Foy de marquer deux buts, soit de Erick Laflamme et Denis Archambault. La partie se termina au compte de quatre à trois en faveur du Continental Téléphone.

Nous remercions les parents qui ont préparé le petit goûter à la fin de la partie au Centre Culturel.

Christian Rouillard Statisticien

### Hockey mineur: campagne de billets

Une importante campagne de billets dirigée par le Hockey Mineur de Lac Etchemin a débuté samedi le 18 janvier.

Nous espérons que vous saurez nous encourager adéquatement ou selon vos moyens. Le but de cette campagne est de promouvoir financièrement l'organisation du Hockey Mineur. Le prix à gagner est une magnifique télévision couleur 19" RCA

Victor venant de chez M. Lorenzo St-Hilaire et dont la commandite est assurée par B. Dupont Auto inc.

Aussi nous aimerions faire savoir aux gens de Lac Etchemin et de la région qu'un important tournoi Pee-Wee débutera les 1er et 2 mars. Ce tournoi est sous la commandite de la Mercerie Giguère de Lac Etchemin.

Martin Rouillard Publiciste



Deux joueurs de l'édition 74-75 du Continental Téléphone qui n'étaient pas présents lors de la pose des joueurs dernièrement. Il s'agit d'Alain Laflamme, fils de notre échevin National Laurent et de Denis Ferland de Lac Etchemin.

### Circuit Etchemin Labatt

STATISTIQUES (12 JANVIER 1975)

Classement	PJ	PG	PN	PP	pp	pc	Pun.	Tot.
Ste-Justine (Noir & Or)	9	7	1	1	65	35	163	15
Lac Etchemin (Hôtel Bellevue)	10	4	2	4	62	45	215	10
St-Léon (Audet Amusements & Hôtel St-Léon)	11	2	1	7	49	96	188	5

#### MOYENNE DES GARDIENS DE BUTS

Sainte-Justine: Goulet A. & Royer G. 3.89  
Lac Etchemin: Vachon C. & Vachon M. 4.50  
Saint-Léon: Chabot L. & Gagnon D. 8.73

Compteurs	Buts	Aides	Pun.	Points
Normand Vermette S.J.	17	17	11	34
Martial Cassidy S.J.	10	13	30	23
Mario Tanguay S.J.	7	15	15	22
Jean-Yves Vallières S.L.	17	4	4	21
Jean Poulin L.E.	7	11	42	18
Gaby Veer L.E.	7	10	18	17
Létaré Bédard S.J.	2	14	9	16
Daniel Gourde L.E.	10	5	13	15
Renald Gagné L.E.	8	6	4	14
Gilles Nadeau (N) L.E.	8	6	22	14
Marcel Prévost S.L.	6	7	4	13
Michel Boursier S.J.	8	4	11	12
Daniel Labonté S.J.	8	3	12	11
Yvan Lafontaine S.L.	3	7	2	10
Raymond Bédard S.J.	3	7	14	10

Reynald Gagnon, Commissaire

### Statistiques sur la sécurité du revenu

Le nombre de bénéficiaires de l'aide sociale a diminué de 9.3% au Québec, en mars 1974, en regard de la période correspondante de 1973. Ces constatations proviennent des statistiques du ministère des Affaires sociales.

On remarque que cette diminution est plus importante chez les familles que chez les personnes seules. Alors que le nombre de familles a diminué de 4,652, ce chiffre est de l'ordre de 2,731

pour les personnes seules. D'autre part, la restriction des barèmes de prestation, en vigueur depuis le 1er janvier 1974, a permis une hausse mensuelle moyenne de \$25, soit \$30 pour les familles et \$20 pour les personnes seules.

Parallèlement à cette restriction a été mis en vigueur le nouveau régime d'allocations familiales. C'est ainsi que 70% des familles inscrites à l'aide sociale ont bénéficié d'une hausse de \$42, accompagnée d'une augmentation de \$20 des allocations familiales.

D'autre part, les prestations d'aide sociale de 27% de ces familles ont été diminuées de \$35, mais cette baisse a été compensée par une augmentation de \$68 des allocations familiales.

En mars dernier, on dénombrait 1,968,448 bénéficiaires du régime des allocations familiales. Les Québécois âgés de 14 ans sont les plus nombreux, par rapport à leurs concitoyens dont l'âge varie de 1 à 15 ans.

Par ailleurs, le nombre total de bénéficiaires du régime des rentes a augmenté de 7,553, de décembre 1973 à mars 1974, alors qu'il atteignait le chiffre de 163,320.

Au cours du premier trimestre de 1974, les déboursés de ce régime ont été de l'ordre de \$31,429,800.

### Statistiques de la Ligue Commerciale

Compteurs	Buts	Ass.	Total
Alain Cadoret	17	7	24
Réjean Lacroix	16	4	20
Roland Gagnon	11	7	18
Raynald Tanguay	5	12	17
Richard Asselin	9	8	17
Marc Drouin	5	11	16
Gaston Gagnon	10	6	16
Gérald Lacroix	5	11	16
Jean Rodrigue	7	6	13
Louisda Pouliot	10	2	12
Normand Pouliot	5	6	11

Classement	PJ	PG	PP	PN	Total
Chevaliers de Colomb	16	7	6	3	17
Hôtel Drouin	13	5	3	5	15
Bouchard Sportif & Hôtel Plante	13	4	7	2	10

#### MOYENNE DES GARDIENS DE BUTS

Serge Bellavance: 2.66 (C.C.)  
Guy Bolduc: 3.53 (B.S. H.P.)  
Pierre Breton: 3.55 (H.D.)

#### DEVENEZ

### OPERATEURS QUALIFIES

Préparez-vous un avenir, en apprenant à prix modique le métier D'OPERATEUR DE MACHINERIE LOURDE.

OBJECTIF: Plan de formation destiné aux personnes intéressées à manoeuvrer: BULDOZER, BACKDOZER, LOADER, BACHOE, DIPPER, STICK BACK DIGGER DRAGLINE, GRADER, GRADALL. Offrons aux candidats éventuels l'occasion d'acquérir, de parfaire ou de renforcer l'entraînement pratique et théorique souhaité pour les fonctions de machinerie lourde (tout terrain) et fonctions connexes de dépannage d'entretien, de sécurité, etc...

L'Institut détient un permis du Ministère de l'Education, No 250507.

POUR INFORMATIONS SUPPLEMENTAIRES, VEUILLEZ UTILISER CE COUPON:

L'INSTITUT D'OPERATEURS DE MACHINERIE LOURDE DU QUEBEC INC. 2435 boul. Mercure, C.P. 608, Drummondville-Sud.

NOM \_\_\_\_\_  
 ADRESSE \_\_\_\_\_  
 AGE \_\_\_\_\_  
 TELEPHONE \_\_\_\_\_  
 PERE \_\_\_\_\_  
 MARIE-CEL. \_\_\_\_\_  
 ANNEE SCOLAIRE \_\_\_\_\_  
 (30-6)

75

Venez les voir  
dès maintenant

METEOR  
CONCAR  
MONTECO  
MARQUIS  
COMET

Magnifique choix de voitures neuves et usagées.

Mercury Monarch 1975

**L'UNE DES "MERVEILLES" Ford Mercury**

**GARAGE ROSAIRE LEBLANC**

Vendeur autos neuves et usagées.

LAC ETCHEMIN
Route 53
TEL.: 625-5501

## Cette semaine nous vous présentons l'organisation du Hockey Mineur.

Déjà depuis la mi-août, un certain nombre de personnes travaillent à l'organisation du Hockey Mineur à Lac Etchemin. Ils effectuent de l'ex-

cellent travail et leur bénévolat au sein de l'organisme auprès des jeunes, occupent une très grande place dans leur vie personnelle.



La présidence est une des tâches les plus ardues et notre ami, Eddy Lecours, fait du magnifique travail. Au centre, nous apercevons l'instructeur du juvénile, Alain Langis et finalement le trésorier, Doric Langevin.



Un qui est de l'organisation depuis longtemps, Rock Giguère. Il assimile les fonctions de vice-président et d'instructeur pour le pee-wee.



Celui qui s'occupe de la correspondance, des affiliations et toutes les tâches de secrétariat: Jean Deblois.



Etre arbitre et contrôler l'arbitrage pour le Hockey Mineur, voilà la tâche de Reynald Gagnon. Les arbitres se font souvent des ennemis malgré leur impartialité.



Celui à qui l'on doit le succès que connaît présentement nos mosquitos, Yvan Bégin.



Superviser le bon fonctionnement de chacune des équipes et leur donner diverses techniques; voilà le travail qu'effectue Camil Turmel (à gauche). A ses côtés, un qui travaille depuis longtemps pour les jeunes, Grégoire Giguère.



En plus d'être gérant du Junior C, Rosario Drouin occupe le poste de directeur dans le conseil disciplinaire, dans l'achat du matériel et il est coach quelques fois.



Inculquer une discipline à nos jeunes: voilà le mot d'ordre de notre organisme. Claude Deblois occupe le poste de directeur dans le conseil disciplinaire.



La publicité occupe toujours une place importante dans une entreprise ou une organisation. Pour nous, c'est Martin Rouillard qui s'en occupe.



Les stastiques nous permettent de faire le point sur la bonne marche de nos équipes et Christian Rouillard doit les compiler.



Les instructeurs ont aussi droit de parole à la direction. Celui qui dirige les midgets commandités par la Caisse d'Economie Etchemin, Patrice Gagné.



En plus d'être président du Hockey Mineur, Eddy Lecours occupe les fonctions d'instructeur du Junior C. Son bon sens du hockey et son expérience conduiront nos Junior au championnat.

Christian Rouillard, Statisticien.

## A REVISER: LES LOIS SUR LE VIOL

Après avoir rangé sa voiture dans le garage souterrain de son immeuble, une femme se dirige vers l'ascenseur quand un homme, caché dans l'ombre, saute sur elle et, lui ordonnant le couteau sur la gorge "d'être bien gentille", l'entraîne dans un coin sombre et la viole.

A l'heure actuelle, selon Sélection du Reader's Digest de janvier, les agressions de ce genre se multiplient au Canada de façon inquiétante. En 1971 et 1973, le nombre de plaintes pour viol est passé de 70 à 144 à Montréal, de 154 à 223 à Toronto, de 88 à 104 à Vancouver; quant à 1973, les statistiques font état de 1,593 cas pour l'ensemble du pays. Mais, la police estimant que les neuf dixièmes des viols ne sont pas signalés, il y en aurait eu en réalité plus de 15,000.

Pourquoi neuf viols sur dix

ne sont-ils pas rapportés? C'est que, bien souvent, la police, les hôpitaux et les tribunaux contribuent involontairement à aggraver l'humiliation des victimes et leur épreuve morale. D'autre part, en 1972, sur 1,286 procès pour viol, 99 seulement ont abouti à une condamnation.

Des associations féminines ont lancé un mouvement réclamant la révision des lois et des institutions relatives à ces affaires - mouvement qui, du reste, trouve des adeptes parmi des policiers, des hommes de lois et des médecins. En particulier, on voudrait que, tout en sauvegardant les droits de l'inculpé, l'enquête et le procès en la matière ne soient pas, comme il arrive trop souvent, plus traumatisants pour la victime que l'attentat lui-même.



Venez vous détendre et passer une soirée dans l'intimité.

Au bar-salon, tous les vendredis, samedis et dimanches; musique et danse avec un organiste de renom.

FUTURS MARIÉS: L'AUBERGE ST-DAMIEN VOUS OFFRE:

- \* Un personnel compétent
- \* Une salle spacieuse (400 places)
- \* Un banquet de choix.

Réservez au plus tôt en communiquant à 789-2245  
Bar-Salon — Restaurant — Salle à manger  
ROUTE 279 - ST-DAMIEN - TÉL.: 789-2245



Pourquoi payer plus?



TOYOTA 75.

VENEZ LA VOIR CHEZ

Vaste choix de voitures neuves  
Pour livraison immédiate

GARAGE GÉRARD LAGRANGE

LAC ETCHEMIN

Vente et Service TOYOTA

TEL.: 625-3651

# Chronique du CLUB AUTO-NEIGE ETCHEMIN



N'oubliez pas les courses d'accélération de dimanche prochain, 26 janvier. Si l'on en juge par les demandes de renseignements, et si la température est favorable, on inscra probablement un record de participation. Les enregistrements se feront au chalet du club au Lac Raquette à compter de 11h00 et les courses devront débuter à 12h30 pour se terminer avant la noirceur. La remise des trophées et bourses. Bienvenue à tous concurrents et spectateurs.

Une trentaine de participants se sont partagés une bourse de près de \$100, lors de la "Chasse au Trésor" qui a eu lieu dimanche dernier au Club Auto-Neige Etchemin. Les organisateurs MM. Raymond Richard, Conrad Plante et Robert Laflamme ont été récompensés de leurs efforts puisque tous les participants s'en sont donné à cœur joie. Une activité à remettre au programme.

Les soupers du chalet sont

de plus en plus appréciés. On a vu le fond du chaudron, ce qui prouve encore une fois le beau travail de Nelson Nadeau et de son équipe.

Les hors d'oeuvre préparés par le Comité Féminin et le cocktail de Diane Gosselin ont été bien appréciés samedi dernier. Au cours de la "Soirée de Reconnaissance" pour les propriétaires de terrains, un numéro-surprise fait par M. Emile Gilbert a déridé l'assistance.

Les quelques 8 pouces de neige qui se sont abattus sur la région ont été les bienvenus des motoneigistes.

Roland Gagnon qui opère le Skidozer est tout heureux de l'expérience, et il fait un très beau travail. Avec

la collaboration de la neige, lui il en vaut encore un pied ou deux, il nous fera de très beaux sentiers.

sera mis à contribution. Ne lui dites pas, il ne le sait pas encore.

rons pouvoir en mettre à la disposition des membres d'ici peu.

On cherche un volontaire pour aller faire sauter la fameuse souche située au début du sentier No. 2. Il est probable que Russel Vachon

La Patrouille des Neiges est en force sous la direction de Gérald Maheux. On demande votre collaboration,

(Suite à la page 10)

## COURS DE DANSE

Commencent prochainement au Manoir Etchemin

Salle du bas  
Durée: de 6 à 7 semaines  
2 soirs par semaine

Mercredi: Rock (bougi-bougi)  
Vendredi: Valse, cha-cha et Samba

Pour inscriptions 625-2271

**Gervais Gagnon**

Réservez votre orchestre dès maintenant.

Pour vos réceptions de noces, veillées de tous genres, soirées de motoneigistes.

Musique Canadienne et Moderne.  
Réservez en appelant à 625-2271.

**GERVAIS GAGNON et son ensemble**

**HOTEL le manoir**  
BAR SALON  
SALLES DE RECEPTIONS  
SALLE A MANGER  
BRASSERIE

EN VEDETTE  
Cette semaine

★ **MANUEL MOLINA** ★  
(chanteur)

Lac Etchemin  
Tél.: 625-2101

La semaine prochaine →

**JAC GUAY**  
(fantaisiste)

3 salles sont à votre disposition pour tout genre d'organisation (meeting, repas, noces, enterrement de vie de jeunesse, etc...)

Bienvenue à tous, à la brasserie "LA BAFUILLE" ouvert de 8 a.m. à 12 p.m. du lundi au samedi inclusive-ment.

En Spécial orchestre pour 2 semaines

**ZIP-GANG**

# FUTURS MARIÉS

Pensez-y des maintenant

Vous voulez payer un prix raisonnable pour vos meubles, peu importe le style que vous voulez,

Venez nous voir:

Set de chambre

Télévision

Set de salon

Set de cuisine

Réfrigérateur

cuisinière

## MORISSETTE ET FILS MEUBLES

St-Léon de Standon      Tél.: 642-2010

### Chronique de motoneiges

(suite)

le principal but de la patrouille est de rendre la pratique de la motoneige plus agréable et plus sécuritaire pour tous. Aidez les patrouilleurs en les écoutant.

\*\*\*

Merci à Raymonde et Ovila pour la décoration extérieure du chalet. Plusieurs voudraient qu'on la garde jusqu'à la fin de l'hiver.

\*\*\*

La gratte qui est trainée par le Skidozer a été entièrement conçue et construite par Hervé Gilbert et ce, bénévolement. Un gros merci à Hervé et à la Cie Ferland & Bégin qui a gracieusement mis à la disposition d'Hervé, les ateliers, les outillages et un paquet de matériaux de récupération. Plusieurs membres ont aidé à Hervé, entre autres Egide Bédard, Conrad Plante, Germain Va-

chon, Guy Giguère, Lorenzo Deblois, Jacques Poulin, etc., j'en oublie et je m'en excuse.

\*\*\*

Mardi le 28 janvier débute à Mont-Laurier la grande caravane "Trans-Québec." Un groupe de motoneigistes feront le voyage Mont-Laurier - Québec (600 milles), des réceptions civiques sont prévues un peu partout pour ce voyage inaugural du sentier "Trans-Québec" (No 3). Tous sont bienvenus, l'enregistrement se fait à partir de 17h00 à l'Hôtel Central de Mont-Laurier.

\*\*\*

Les cours de formation de moniteur en Education-Motoneige offerts gratuitement par le Ministère des Transports afin de sensibiliser les adeptes de ce sport à la sécurité, seront donnés à Lac Etchemin tel que prévu les vendredi soir 31 janvier, samedi et dimanche 1er et 2 février au cours de la journée. Ce cours d'une durée minimum de 20 heures. Le

nombre d'inscriptions doit être au moins de 20 personnes, maximum de 25. Faites vos réservations immédiatement en appelant la secrétaire à 625-6691 si vous êtes intéressés à suivre ce cours. Les membres des clubs des alentours sont les bienvenus.

\*\*\*

Au moins 50 inscriptions sont nécessaires pour pouvoir obtenir que les examinateurs pour permis de conduire une motoneige viennent à Lac Etchemin afin de faire passer les permis aux

jeunes et moins jeunes. Alors donnez votre nom et numéro de téléphone avant le 24 janvier à 625-7992 au chalet du club ou à la secrétaire à 625-6691. Les clubs des environs sont également les bienvenus, les intéressés pourront communiquer avec les numéros donnés plus haut et ce, avant le 24 janvier. Les dates et endroit vous seront communiqués dès que déterminés si nous avons environ 50 personnes qui désirent passer cet examen qui est obligatoire pour pouvoir conduire une motoneige.

## RESULTATS DES COURSES D'ACCELERATION DE ST-CYPRIEN

(NL) C'est avec une température agréable, que plusieurs personnes assistèrent à cette course d'accélération présentée au Club "Le Ruisseau Matinal" de St-Cyprien dimanche le 19 janvier 75.

Il y eut pendant cette journée 57 inscriptions pour ces courses et plusieurs trophées furent mis à l'enjeu. Voici les catégories et les gagnants de chaque classe:

### Catégorie Stock:

Classe A: 1er, Maurice Grenon, St-Camille et 2e Jean Gilbert de St-Cyprien; Classe B: 1er Paul Veilleux, St-Georges et 2e Maurice Gre-

non, St-Camille. Classe C: 1er Guy Veilleux St-Georges et 2e Paul Veilleux, St-Georges. Classe D: Guy Veilleux, St-Georges et 2e André Brousseau, Ste-Justine.

### Catégorie Free-Air:

Classe A: 1er Maurice Grenon, St-Camille et 2e Jean Gilbert, St-Cyprien. Classe B: Noël-Ange Veilleux, St-Georges et 2e Fabien Dulac, St-Prosper. Classe C: Alain Tanguay, St-Cyprien et 2e Roger Grenon, St-Camille. Classe D: Paul Taillon, Lac Etchemin et 2e Jean-Hugues



Après les courses, plusieurs personnes sont venues apaiser leur faim au chalet du Club.

Poulin, St-Georges. Classe E: Paul Taillon, Lac Etchemin et 2e Jean-Hugues Poulin St-Georges.

### Catégorie Modifiée:

Classe A: Maurice Grenon, St-Camille et 2e Jean Gilbert, St-Cyprien. Classe B: Noël-Ange Veilleux, St-Georges et 2e Fabien Dulac St-Prosper. Classe C: Roger Grenon, St-Camille et 2e Serge Brousseau Ste-Jus-

tine. Classe D: Paul Taillon, Lac Etchemin et 2e Hervé Bolduc, St-Alfred. Classe E: Paul Taillon, Lac Etchemin et 2e Denis Racine St-Cyprien et 2e Hervé Bolduc, St-Alfred.

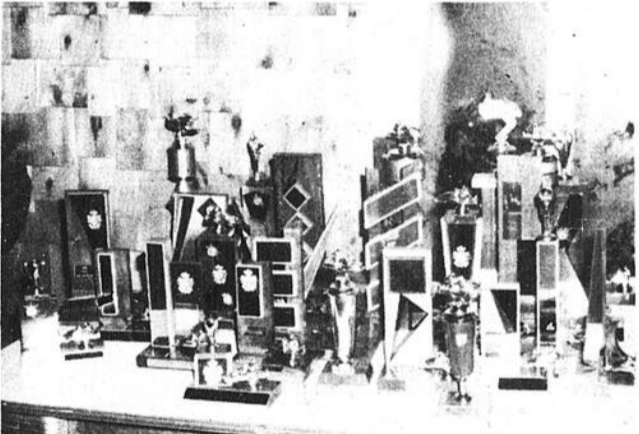
Le Club "Le Ruisseau Matinal" remercie tous les participants et les personnes qui sont venues assister à cette course d'accélération.



Les quatre gagnants de la "Chasse au Trésor" de gauche à droite: Yvon Maheux, Sylvie Taillon, Richard Giguère et Pierre Leclerc.



Sur cette photo, aux quatre gagnants de la "Chasse au Trésor" se sont ajoutés les gagnants du prix de participation: Lorenzo Deblois, Gaby Veer, Gilles Cloutier, Lauréan Gagnon, Roland Gagnon, René Vallières, Christian Fournier et Daniel Lafontaine. En plus, les trois organisateurs Conrad Plante, Raymond Richard et Robert Laflamme.



Cette photo nous fait voir les nombreux trophées mis à l'enjeu au cours de cette course d'accélération.



Gagnants de la Catégorie Stock: Guy Veilleux, André Brousseau, Paul Veilleux, Maurice Grenon et Jean Gilbert.



Gagnants de la Catégorie Free-Air: Paul Taillon, Jean-Hugues Poulin, Alain Tanguay, Roger Grenon, Noël-Ange Veilleux, Fabien Dulac, Maurice Grenon et Jean Gilbert.



Gagnants de la Catégorie Modifiée: Denis Racine (St-Cyprien), Hervé Bolduc (St-Alfred), Paul Taillon (Lac Etchemin) Roger Grenon (St-Camille), Serge Brousseau (Ste-Justine), Noël-Ange Veilleux (St-Georges), Fabien Dulac (St-Prosper), Maurice Grenon (St-Camille) et Jean Gilbert (St-Cyprien).

POUR TOUS TRAVAUX DE DÉBOSELAGE ET PEINTURE



**CAMIL CADORET**

LAC ETCHEMIN (sortie est route 53) GAR.: 625-6631 RÉS.: 625-7453

**ROGER DUVAL, B.A., L.L.L.**

AVOCAT

St-Odilon Tél.: 464-4821 Vallée-Jonction. Tél.: 253-5442

**LES PHARMACIENS DOYON, JULIEN, MATTE**

309, 2ième avenue Lac Etchemin tél.: 625-8611 ou zénith 94690 (St-Léon - St-Prosper)

heures d'ouverture: lundi au vendredi: 9.00 - 12.00 hres 13.30 - 17.00 hres 19.00 - 21.00 hres samedi: 9.00 - 12.00 hres 13.30 - 16.00 hres

urgence: téléphoner avant de vous présenter à 309 2ième avenue au numero 625-8611

**SALLE DU MOTEL PARASOL**

ST-MALACHIE STA. TEL.: 642-2072

Quel que soit le nombre d'invités, y a de la place pour tous. Pour réservations: tél.: 642-2072.



Deux salles spacieuses avec bar à votre disposition pour banquets de noces, réceptions, cocktails et réunions d'hommes d'affaires.



## Ligue Ballon-Balai Etchemin O'Keefe

### RÉSULTAT DES PARTIES DU 18 JANVIER

1ère partie: St-Nazaire 4; St-Léon 0  
2ème partie: St-Odilon 0; Ste-Hénédine 11  
3ème partie: Rest. Martini 4; St-Anselme 3

### CLASSEMENT SECTION EST

	PJ	G	P	N	PP	PC	PTS
St-Nazaire	15	13	2	0	64	6	26
St-Magloire	15	9	2	4	41	13	22
St-Malachie	15	7	2	6	25	21	20
Honfleur	15	2	9	4	17	39	8
St-Léon	15	0	12	3	5	45	3

### CLASSEMENT SECTION OUEST

	PJ	G	P	N	PP	PC	PTS
Rest. Martini	15	9	4	2	44	25	20
Ste-Hénédine	15	8	5	2	39	31	10
St-Anselme	16	6	7	3	39	35	15
St-Damien	15	2	5	8	18	31	12
St-Odilon	14	2	10	2	10	44	6

### COMPTEURS

	Buts	Ass.	Total
Guy Marceau (St-Nazaire)	17	16	33
Michel Marceau (St-Nazaire)	12	19	31
Gaétan Pouliot (St-Anselme)	16	10	26
Aurel Marceau (St-Nazaire)	6	16	22
Normand Boutin (Ste-Hénédine)	9	12	21
J.-Marc Turcotte (Rest. Martini)	10	9	19
Roger Poulin (Rest. Martini)	13	5	18
Yvon Boutin (St-Magloire)	7	11	18
Michel Lehouillier (St-Nazaire)	7	11	18
Réjean Fortier (St-Nazaire)	9	8	17
Marcel Mathieu (St-Anselme)	7	10	17
Roger Lavallée (St-Nazaire)	6	11	17
Denis Deblois (Ste-Hénédine)	7	9	16
René Deblois (Ste-Hénédine)	9	7	16
Serge Duquet (St-Anselme)	5	13	18
Roger Lejeune (St-Magloire)	7	7	14
J-Charles Fortin (Rest. Martini)	5	7	12
Raymond Godbout (Rest. Martini)	5	6	11
Luc Landry (Rest. Martini)	3	8	11
Marcel Fortier (St-Malachie)	8	2	10
Yvon Gourde (Rest. Martini)	2	8	10
Réjean Fortin (Rest. Martini)	2	8	10
Réjean Morrissette (St-Magloire)	2	8	10
Réjean Lavallée (Honfleur)	4	6	10



Lors d'une compétition de course d'accélération sur motoneige tenue récemment à Victoriaville, Roger Grenon de St-Camille, un des participants bien connu dans notre région, remportait les honneurs dans la classe 340cc Modifié, aux guidons de sa propre motoneige Bombardier T'NT 340. Roger a participé à bien d'autres compétitions, dont à St-Camille même où il a remporté plusieurs trophées.

Nos félicitations et bonne chance dans l'avenir.

(Photo René Houde, Journal d'Arthabaska).

## CLUB MOTONEIGE STE-ROSE

(RL) Dimanche le 19 janvier 1975, 47 coureurs se disputèrent les différents trophées et bourses offerts aux deux premiers gagnants de chacune des catégories.

Catégorie Stock: Classe A de 0 à 250cc.: Richard La-

rivière, Bombardier. Classe B de 251 à 295cc.: 1er André Veilleux, Sno-Jet; 2e Marcel Roy, Artic Cat. Classe C 296 à 340cc.: 1er Jean-Yves Beaudoin, Skiroule; 2e Gérard Baillargeon, Boa-Ski. Classe D 341 à 440cc.:



Gagnants de la Catégorie Stock, dans l'ordre habituel: Richard Larivière, Jean-Yves Beaudoin, André Veilleux et Georges-Aimé Veilleux.



Gagnants de la Catégorie Free Air: Gaston Veer, André St-Pierre (Raymond Morrissette, prop.), André Veilleux et Georges-Aimé Veilleux.



Gagnants de la Catégorie Modifié: Laurent Lessard, Gérard Baillargeon, Rhéaume Rodrigue et Daniel Vallières.



Trophée défendable lors de la course du 16 février. Détenteur actuel: Rhéaume Rodrigue.

1er Georges-Aimé Veilleux, Boa-Ski; 2e Marcel Boulet, Chaparal. Classe E 441 à 650cc.: 1er Georges-Aimé Veilleux, Boa-Ski; 2e Gérard Baillargeon, Boa-Ski.

Catégorie Free Air: Classe A de 0 à 295cc.: 1er André Veilleux, Sno-Jet; 2e Richard Larivière, Bombardier. Classe B 296 à 340cc.: 1er André St-Pierre, Sno-Jet; 2e Jacques Fecteau, Bombardier. Classe C 341 à 400cc.: 1er Gaston Veer, Bombardier; 2e André Baillargeon, Artic Cat. Classe D 401 à 440cc.: 1er Georges-Aimé Veilleux, Boa-Ski; 2e Gilles Tawell, Artic Cat.

Catégorie Modifié: Classe A 0 à 295cc.: 1er Laurent Lessard, Bombardier; 2e André Veilleux, Sno-Jet. Classe B 296 à 340cc.: 1er Gérard Baillargeon, Boa-Ski; 2e Laurent Lessard, Bombardier. Classe C 341 à 440cc.: 1er Rhéaume Rodrigue, Bombardier; 2e Geor-

ges-Aimé Veilleux, Boa-Ski. Classe D 441 à 650cc.: 1er Daniel Vallières, Blizzard; 2e Gilles Tawell, Artic Cat.

Le succès de cette journée est dû à l'organisateur, Jean Bédard, et ses aides; ainsi qu'à tous les spectateurs, sans oublier les coureurs. Félicitations à tous et rendez-vous à la prochaine activité.

### PROCHAINE ACTIVITÉ

Dimanche 2 février: au Relais des Copains à Ste-Rose, il y aura start spécialement pour les MEMBRES du club. Inscriptions à midi. La remise des trophées au cours d'une soirée récréative. L'entrée est gratuite pour les membres. Responsables: M. Mme Gaston Veer.

Dimanche 16 février: Start de MOTO-Neige au Relais des Copains, avec trophée défendable, (tel qu'illustré). Bienvenue à tous!

## Ste-Rose

### TOURNOI BALLON-BALAI



Gagnants Classe A chez les hommes.

Malgré la mauvaise température du dimanche 12 janvier, le tournoi de ballon-balai eût lieu et a connu un franc succès.

16 équipes se sont présentées.

Gagnantes chez les filles dans la Classe A: Hôtel Na-

tional de St-Zacharie.

Chez les garçons classe A le Del Bar de St-Nazaire.

Gagnantes chez les filles dans la classe B: Le Jos Audet de Ste-Rose

Et chez les garçons, classe B: Les Revenants de Ste-



## NATATION

Il y aura une inscription mercredi le 29 janvier à 7h30 p.m. à la polyvalente Appalache de Ste-Justine.

Jules Bizier, responsable  
tél.: 383-3724

Pour toute ISOLATION



Commerciale résidentielle ou industrielle consultez:

**Morin Isolation**

Isolation à la mousse d'uréthane Ste-Claire, Dorchester

Tél.: 883-3377

**SALLE NORMANDIE**  
DANSE TOUS LES SAMEDIS SOIRS.  
RESERVATIONS POUR BANQUETS OU VEILLEES.  
Réservations: Saint-Anselme 885-4080

MEMBRE ASSOCIATION DES COURTIER D'ASSURANCES DU QUÉBEC

Bureau ou  
Tél.: 625-6251 Tél.: 625-2631

**Fortin & Morency**  
Courtiers d'Assurances Associés  
AU 215, 3e AVENUE  
LAC ETCHEMIN, CTÉ DORCHESTER

À votre service  
Clermont Fortin C.D.A. ASS. Tél. Rés.: 625-7731.  
René Morency C.D.A. ASS. Tél. Rés.: 625-8541.  
Gérald Breton C.D.A. ASS. Tél. Rés.: 625-8641.  
Claude Quirion C.D.A. ASS. Tél. Rés.: 625-4152.

Pour toute ISOLATION

MORIN ISOLATION

Commerciale résidentielle ou industrielle consultez:

**Morin Isolation**

Isolation à la mousse d'uréthane Ste-Claire, Dorchester

Tél.: 883-3377

# Au féminin



Salut 1975! Depuis quelques jours une nouvelle année a pointé à l'horizon. Madame, savez-vous que 1975 sera "NOTRE ANNÉE", l'année où les femmes feront parler d'elles à travers le monde entier.

Partout où se retrouvent des femmes, nous entendons parler de libération, d'égalité des deux sexes, des injustices que subit la gent féminine à son travail.

1975 pourra apporter beaucoup à notre condition féminine mais cela dépendra un peu de chacune de nous. N'hésitez pas à fournir votre collaboration si on la sollicite pour les organisations de votre entourage. Des femmes dynamiques iront plaider notre cause auprès des dirigeants, des faiseurs de loi. Nous sortirons plus que jamais femmes de ces dé-mêlés et tous en profiteront "les hommes inclus".

Vous madame qui avez choisi de demeurer au foyer pour vous consacrer entièrement à votre mari, à vos enfants ou à une personne qui comptait sur votre aide, ne restez pas indifférente à cette marche en avant de la femme. Vous aussi vous trouverez à améliorer votre sort.

Toutes celles qui travail-

lent à l'extérieur qu'elles aient ou non une profession, un métier, verront leur condition de travail améliorée, on saura reconnaître en elles leur vraie valeur.

Ah oui, madame, 1975 sera vraiment notre année!

Au début de cette année, nous formulons le souhait que les femmes puissent de concert avec les hommes "car c'est aussi une affaire d'hommes", être plus féminine que jamais et répandre avec eux le bonheur dans le milieu qu'ils ouvrent.

### A PROPOS

Nous remercions les dames de leur intérêt envers la page féminine. Nous avons reçu plusieurs suggestions pour le choix des prochaines chroniques. Plusieurs souhaitent y retrouver des recettes culinaires, d'autres veulent des modèles de tricot, de couture. Nous essaierons dans la mesure du possible de satisfaire vos goûts. Si vous avez d'autres commentaires à faire nous serons heureuses de les recevoir. Faites-les parvenir a/s de la Voix du Sud ou téléphonez à l'endroit même; ou même téléphonez au numéro suivant: 267-5291 (Rachel).

Rachel, Réjane.

La bière est aussi bonne dans la marmite que dans un verre, surtout lorsqu'on l'ajoute à des légumes aussi recherchés que l'aubergine, le zucchini, les champignons, les oignons et le piment vert. Ce mélange plaira assurément aux gourmets. On dispose des couches de fromages assortis, tels que le cheddar doré, le fromage Edam et le fromage à la crème. Lorsqu'on les fait fondre, ils se répandent sur des couches de légumes. Une délicieuse sauce aux tomates ajoute de la saveur à ce plat et l'assaisonnement requis. Le secret du succès de cette sauce consiste en bière pétillante qui ajoute une saveur piquante et agréable au goût.

On peut utiliser ce mélange de diverses façons, soit le servir comme plat principal accompagné d'une salade, du pain français très chaud et des chopes de bière mousseuse, ou encore comme supplément à votre plat principal. D'une façon ou de l'autre, il possède une saveur que la bière améliore.

### La Sauce

- 1 boîte de soupe aux tomates
- 1 boîte (3 oz.) de champignons tranchés, égouttés
- 1 boîte (14 1/2 oz) de tomates étuvées
- 1/2 tasse de bière
- 1 boîte (6 oz) de sauce aux tomates
- 1/2 piment vert en cubes
- 1 oignon moyen, en cubes

## MELANGE DE BIÈRE, DE FROMAGE ET DE LEGUMES



De la bière, du fromage et des légumes produisent ce mélange spectaculaire.

- 2 c. à thé d'origano
- 1/2 c. à thé de basilic
- 1 c. à thé de sel

- 1 aubergine moyenne-pelée et en tranches de 1/2"
- 2 zucchini moyens en tranches de 1/2"
- 2 oeufs

- Fromage à la crème- 1 paquet (3 oz.)
- Fromage Edam- 3 grandes tranches, environ 4 oz.
- Fromage Cheddar- environ 4 oz.

Mélanger tous les ingrédients de la sauce dans une casserole. Chauffez au point d'ébullition puis laissez mijoter 5 minutes.

Tremper l'aubergine et le zucchini dans l'oeuf et faire sauter dans la margarine pour environ 5 minutes chaque côté.

Chauffer le four à 350°. Déposer une couche d'aubergine dans la casserole, recouvrir de fromage à la crème, de zucchini et de sauce. Continuer à ajouter des couches de fromage Edam

(3 oz.) et le fromage cheddar (3 oz.) au lieu du fromage à la crème. Recouvrir le tout de sauce aux tomates. Placer ensuite une tranche de fromage Edam et une tranche de cheddar sur le dessus (environ 1 oz. de chacun). Placer, sans recouvrir, dans un four à 350° et laisser cuire pendant environ 45 à 50 minutes. Donne six portions.

# Il n'y a pas que le coût de la vie qui augmente...

par Raymonde Saint-Germain

Personne n'échappe à l'augmentation du coût de la vie, et là livre de beurre coûte le même prix pour tout le monde... Pour pallier cette augmentation, les prestations d'aide sociale, celles du régime des rentes (rentes d'invalidité, de retraite, de veuf ou de veuve), de même que les allocations familiales du Québec et du Canada sont indexées au coût de la vie depuis le 1er janvier.

Dorénavant, au début de chaque année, ces prestations et allocations seront augmentées de façon proportionnelle à la hausse du coût de la vie pour l'année précédente. Ainsi, en 1974, le coût de la vie a augmenté de 10.4%. En 1975, les prestations et allocations sont donc haussées de 10.4%.

Tout cela pour faire face au prix du beurre, ou à tout le moins de la margarine!

Que représente ce pourcentage dans votre cas? Les tableaux qui suivent illustrent, en comparaison avec 1974, les sommes que recevront maintenant chaque mois les bénéficiaires de l'aide sociale et des allocations familiales.

### ALLOCATIONS FAMILIALES

#### barèmes mensuels

En 1974

Montant global des allocations	Québec	Canada
\$15 pour le 1er enfant	\$3	\$12
\$22 pour le 2e enfant	\$4	\$18
\$33 pour le 3e enfant	\$5	\$28
\$37 pour chaque enfant au-delà du 3e	\$6	\$31
PLUS \$5 pour chaque enfant de douze ans et plus		

En 1975

Montant global des allocations	Québec	Canada
\$16.56 pour le 1er enfant	\$3.31	\$13.25
\$24.29 pour le 2e enfant	\$4.42	\$19.87
\$38.36 pour le 3e enfant	\$5.52	\$32.84
\$42.78 pour chaque enfant au-delà du 3e	\$6.62	\$36.16
PLUS \$5.52 pour chaque enfant de douze ans et plus		

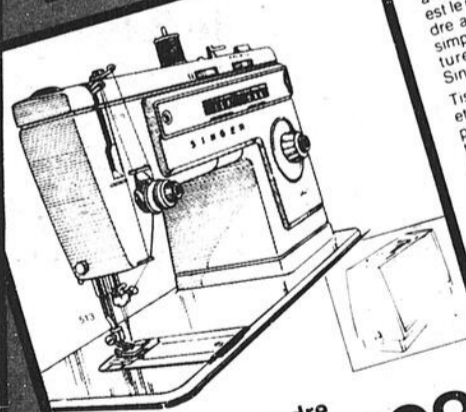
### PRESTATIONS D'AIDE SOCIALE (\*)

#### barèmes mensuels

Nombre d'adultes	Nombre d'enfants	Situation en 1974	Situation en 1975
1	0	\$177	\$195
	1	\$248	\$274
	2	\$263	\$292
2	3 et plus	\$267	\$297
	0	\$283	\$312
	1	\$305	\$339
	2	\$320	\$357
	3 et plus	\$324	\$362

(\*) Ces montants sont ceux alloués pour les besoins ordinaires

# SINGER VOUS AIDE EN TOUS POINTS!



La machine à coudre À POINT EXTENSIBLE Stylist\* \$198 (avec mallette pratique)

Singer vous aide à coudre facilement les tricots et tissus extensibles d'aujourd'hui, grâce à sa machine à coudre à point extensible. Le zig zag, le point droit et le point surjet. Le levier releveur auto-entileur. La canette à l'avant exclusive à Singer.

qu'est-ce que c'est? Machines à coudre! C'est la première chose qui vous vient à l'esprit. C'est bien normal, puisque Singer est le plus ancien fabricant de machines à coudre au monde. Mais quoi encore? C'est bien simple: la couture, tout ce qui concerne la couture. TOUT! La couture c'est l'affaire de Singer depuis plus de 100 ans. Tissus, accessoires, menus articles, patrons et les meilleures machines à coudre que vous puissiez acheter... vous trouverez vraiment tout pour la couture aux Centres de Couture Singer.

Un dernier mot, et peut-être le plus important: vous pouvez compter sur les gens de Singer à travers le pays. Ils sont toujours prêts et heureux de vous aider... en tous points!



La machine à coudre ZIG ZAG Fashion Mate\* de Singer \$118 (avec mallette pratique)

et la qualité Singer dans chacune de ses caractéristiques. Ses trois positions d'aiguille, fait les boutonnières, coud les boutons, surjette et raccorde sans accessoires. La canette à l'avant, facile à placer et le pied presseur à enclenchement! Voyez comme la Fashion Mate\* peut vous aider à coudre et à épargner.

**SINGER**

VENDEUR AUTORISÉ

**CENTRE SINGER**

235, 2e AVENUE LAC ETCHEMIN TEL.: 625-7711



Gagnantes Classe A chez les femmes.



Gagnantes Classe B chez les femmes.



Gagnants Classe B chez les hommes.

Rose  
Meilleur compte chez les filles: Olivette Dion Ste-Rose.  
Meilleur compte chez les garçons: Guy Marceau St-Nazaire.  
Nous tenons à remercier

les équipes présentes ainsi que la population de Ste-Rose qui ont collaboré au succès de ce tournoi. Un merci spécial à notre maire, ainsi que ses conseillers.

Par Mme Irénée Vachon

CANADA  
PROVINCE DE QUEBEC  
CORPORATION MUNICIPALE DE  
STE-GERMAINE-DU-LAC ETCHEMIN  
COMTE DE DORCHESTER

### DEMANDE DE SOUMISSIONS

La Corporation Municipale de la paroisse de Ste-Germaine-du-Lac-Etchemin, Comté de Dorchester, recevra jusqu'à 16 heures (4:00 heures p.m.), lundi le 3 février 1975, au bureau du Secrétariat de la Ville Lac Etchemin, des soumissions pour la cueillette des ordures, au village de Ste-Germaine Station ainsi que pour l'entretien du chemin conduisant au dépot de Ste-Germaine Station, le tout pour une période de deux (2) ans.

Toute soumission devra être accompagnée d'un "Chèque visé" fait à l'ordre de "la Corporation Municipale de Ste-Germaine-du-Lac-Etchemin", et représentant 10% du montant total de l'offre soumise.

Les soumissionnaires sont invités à l'ouverture des offres en public lors de la session régulière du Conseil tenue le 3 février 1975, à dix-neuf heures trente (7:30 heures p.m.), au bureau du secrétaire.

La Corporation Municipale ne s'engage pas à accepter la plus basse ni aucune des soumissions reçues.

DONNE à Ste-Germaine, ce quinzième jour de janvier mil-neuf-cent-soixante-quinze.

Marcel Lachance



## Palais de justice St-Joseph de Beauce

### ENQUÊTES DU CORONER

N.D.L.R. Cette chronique que nous instaurons ne renferme aucune opinion personnelle ni commentaire. Elle se veut une information succincte et précise concernant le procès verbal et verdict de l'enquête du Coroner. L'information nous est communiquée par Me Hermann Mathieu notaire, coroner pour le District Judiciaire de Beauce.

Mlle Suzanne Guay, 18 ans, du 970 Mirel, St-François, Ville de Laval a perdu la vie dans un accident survenu le 27 octobre 1974 à Ste-Germaine.

Mlle Guay occupait une voiture conduite par Mlle Claire Nadeau du 8156, 10e Avenue, propriété de la conductrice, sur la route 277, à proximité de la Plage Beaudoin, à Ste-Germaine comté de Dorchester. L'accident s'est produit alors que la voiture circulait sur la route près d'une courbe assez prononcée. La conductrice perdit alors la maîtrise du véhicule qui se mit à zigzaguer sur la route et dérapa dans le fossé, projetant la victime par terre à l'extérieur de la voiture. Il appert que la conductrice n'était pas sous l'influence de boissons alcooliques au moment de l'accident qui serait dû à une maladresse de la part de la conductrice qui perdit la maîtrise de la voiture. Après une étude approfondie du rapport de la Sûreté du Québec et après l'étude des documents soumis en preuve, il est prouvé à la satisfaction du Coroner

que le décès de Suzanne Guay est accidentel et le verdict rendu est celui de MORT VIOLENTE ACCIDENTELLE. Les recherches faites par le Dr Pierre Michel du CLSC établissent que la mort est due à un traumatisme crânien et cervical.

\*\*\*

M. Ulysse Tanguay, 85 ans, domicilié à St-Prosper de Dorchester a été retrouvé à son domicile par MM. Laurent-Paul Samson et Louisda Gagnon, tous deux de St-Prosper, alors qu'ils passaient de foyer en foyer pour recueillir les aumônes en faveur de la guignolée. Ils ont trouvé le vieillard à l'intérieur de sa maison, étendu sur le plancher; le système de chauffage ne fonctionnait pas et il faisait très froid.

Le Coroner a été averti de ce décès par le Dr Marc Morin.

Après une étude approfondie du rapport de la Sûreté du Québec et l'étude de documents versés en preuve, il est prouvé à la satisfac-

tion du Coroner que le décès de Ulysse Tanguay est naturel et le verdict rendu est celui de MORT NATURELLE sans aucune responsabilité criminelle de qui que ce soit.

Le docteur Marc Morin en est arrivé à la conclusion que le décès était causé par une insuffisance cardiaque.

\*\*\*

Le jeune Yvan Audet, 4 ans, domicilié R.R. No 1 à Ste-Justine est décédé le 18 décembre 1974 alors qu'il glissait à partir d'une rangée de neige bordant la route, à aller vers le bord de la route, sur le chemin "Grande Ligne" Ste-Justine, coin de rang Ste-Marie. La victime glissait sur un traineau "Crazy Carpet", à partir du banc de neige en direction du milieu de la route; il était en compagnie de ses deux frères René et Roger.

Il surgit au centre de la route au moment où s'approchait une voiture conduite par M. Léandre Bourdon de St-

Cyprien, de marque Marquis 1973. De plus, au moment de l'impact, la voiture impliquée faisait rencontre d'une autre voiture. Le conducteur a fait tout ce qu'il était possible de faire pour éviter l'enfant qu'il a aperçu à environ quinze à vingt pieds de son véhicule. Il fut mis en preuve devant le Coroner que la voiture circulait à environ 40 milles à l'heure avant l'accident et que le conducteur était absolument sobre et apte à conduire un véhicule-moteur. Une étude du rapport de la Sûreté du Québec et des documents versés en preuve a prouvé à la satisfaction de Me Mathieu que le décès de Yvan Audet est accidentel et le verdict rendu est celui de MORT VIOLENTE ACCIDENTELLE.

Le Dr Jean-Yves Laroche a établi que le décès était dû à l'enfoncement crânien marqué au niveau du front et du sommet de la tête et de multiples fractures aux membres inférieurs gauche.

### LA VILLA PREVOST INC. DE STE-CLAIRE

DEMANDE DES INFIRMIÈRES AUXILIAIRES  
POUR TRAVAIL LE SOIR ET LA NUIT. POUR DE  
PLUS AMPLES RENSEIGNEMENTS COMMUNI-  
QUEZ AVEC LE DIRECTEUR GÉNÉRAL À:

883-3305.

# GRAND TOURNOI DE BALLON BALAI

Dimanche  
le 2 février 75  
sur la patinoire  
de l'O.T.J. de  
St-Malachie

Toutes les équipes  
intéressées à venir  
y participer que ce  
soit garçons ou fil-  
les seront tous les  
bienvenues.



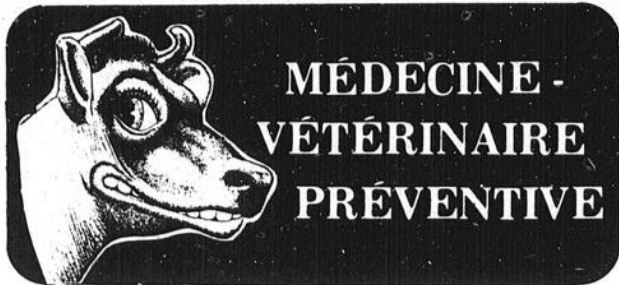
POUR VOS INSCRIPTIONS; COMMUNIQUEZ AVEC:

Denis Marceau  
Christian Fleury  
Bernard Blais

Tél.: 642-2155  
Tél.: 642-2830  
Tél.: 642-2050

Faites vite, la date limite est le 29 janvier à 6h00 p.m.

Ceci est une commandite de celui dont son plaisir est de vous servir: Clément Corriveau, Station de service Shell de St-Malachie Sta.



**1- LA MÉDECINE VÉTÉRAIRE PRÉVENTIVE**

Vous n'êtes pas sans savoir, que le progrès implique toujours des changements à ce qui existe. Depuis cette dernière décennie, le secteur agricole en général, a subi d'énormes modifications. L'accroissement de nos connaissances, la compréhension de l'étiologie et de l'épizootologie des différentes maladies animales, ont accru considérablement notre habileté à les prévenir et les contrôler.

La médecine vétérinaire préventive a été appelée à accroître, ces dernières années, son rôle dans la production animale, par l'amélioration de la nutrition, du logement, de l'élevage et de la reproduction, et, ce qui a pour conséquence, de réduire de l'incidence de la maladie à la ferme.

Il est révolu l'ère d'identifier le rôle du vétérinaire à celui de "sauveteur d'urgence". A l'avenir, vous allez placer la prévention des maladies au premier rang de ses attributions, et, considérer le traitement comme une éventualité possible lors de maladies imprévisibles.

Selon le Dr Albert Lavallée, directeur du Service Vétérinaire, les pertes économiques, dues aux maladies animales se situent, d'après un rapport de l'Organisation et l'Agriculture (F.A.O.) entre 15-20% de la valeur totale de la production animale.

En 1971, la valeur de cette production s'élevait au Québec, à \$566,772,000.00 selon le Service des Statistiques agricoles du Ministère de l'Industrie et du Commerce. Les pertes économiques imputables aux maladies au

Québec peuvent être fixées à environ \$55,000,000.00 par an. Ces chiffres nous laissent à tous de quoi réfléchir.

Dans le but de diminuer le coût de production dans le domaine animal à la ferme, le personnel vétérinaire du Service Vétérinaire, est appelé à apporter sa collaboration à la vulgarisation des méthodes de prévention. Cette chronique hebdomadaire est un des nombreux outils que nous sommes appelés à utiliser.

La médecine-vétérinaire préventive vise deux grands buts; en premier lieu, d'éliminer la maladie déjà présente dans un troupeau ou de la réduire au minimum, et, en deuxième lieu, de prévenir l'introduction de maladies inexistantes dans un élevage donné.

Quand nous parlons de maladie, il faudrait retenir en mémoire, que nous ne voulons pas seulement faire allusion aux maladies infectieuses causées par les virus, bactéries, parasites, etc... mais aussi à tout autre condition engendrant une perturbation des fonctions normales de l'animal.

Si vous n'êtes pas de ceux qui croient que la prévention est encore le meilleur des remèdes, dans un avenir plus ou moins rapproché, vous devrez faire face à un échec.

C'est d'une manière chronologique que nous abordons les diverses maladies. Nous sommes d'avis, que la connaissance des diverses conditions pathologiques, vous permettra d'établir un programme de prévention des plus efficaces.

**Les stages des finissants des cours professionnels des élèves de la Commission Régionale de la Chaudière**

Les stages commenceront très prochainement pour les finissants des cours professionnels (commerce et industriels) de la Régionale de la Chaudière. Les responsables des stages, dans chaque école du territoire, comptent beaucoup sur les employeurs de la région, afin qu'ils accordent un accueil favorable aux demandes des élèves.

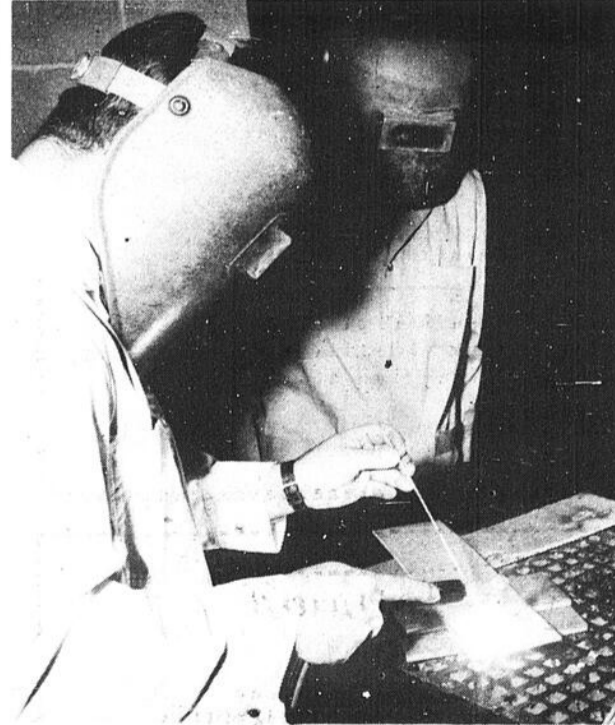
Une des préoccupations de

les finissants peuvent sûrement y trouver une place convenant à leurs possibilités. Les principes sur lesquels s'appuie l'opération "Stages" sont d'abord une formation additionnelle à donner à l'élève par l'observation sur place et la formation sociale du travail, ensuite le préplacement et enfin, le respect des conditions de travail de l'entreprise. L'école continue,



l'éducateur est de donner à chacun de ses élèves la meilleure préparation possible, pour lui permettre d'entrer sur le marché du travail et d'apprendre à conserver son emploi. L'école aurait quelque chose de plus à faire, mais elle ne peut le faire seule. Aussi, la Commission Régionale de la Chaudière demande aux industriels, aux hommes d'affaires et aux commerçants de la région de collaborer à l'opération "Stages" qui doit permettre à nos finissants de parfaire leur formation directement dans le milieu de travail. Le stagiaire apprend les fonctions de travail, les modes

aidée par l'industrie, d'observer les élèves en stage. Les professeurs qui leur enseignent iront les voir sur place au moins une fois durant leur stage. La formation que le stagiaire va chercher dans l'industrie, il ne peut l'obtenir de l'école. Le monde du travail est une des dimensions importantes de la société; il a ses lois, ses règlements, ses coutumes, bien différentes du monde scolaire. De plus, le fait de partir d'un groupe d'élèves du même âge et de tomber, du jour au lendemain, dans un milieu avec des personnes de différents âges, n'est sûrement pas de nature à ras-



de relation de travail, la socialisation avec les compagnons de travail. La collaboration que les employeurs peuvent offrir, dans l'opération "Stages", est énorme. L'éventail des tâches est tellement grand dans l'industrie que les élé-

ments des jeunes. Les élèves seront normalement en stage pendant deux semaines. Ils ne sont pas rémunérés; ils ne doivent pas prendre la place d'un salarié. Des ententes ont été prises avec la Commission de l'Industrie de la Construction et les syn-

rés, en cas d'accidents (personnels), comme s'ils étaient à l'école durant les heures normales de travail de jour. Le stage coûte quelque chose à l'industrie: le temps de l'employeur pour rencontrer le stagiaire, le temps pris sur le travail de l'entraîneur pour répondre aux questions, expliquer, corriger les erreurs. L'employeur est en droit de s'attendre à un certain travail de la part du stagiaire; il est normal, en conséquence, que le stagiaire soit quelque peu productif. Il ne faut cependant pas que la notion de productivité immédiate soit à la base de cet échange; il faudrait surtout y voir une meilleure formation des élèves. Les parents peuvent aussi faciliter le stage de leurs enfants, en les aidant en ce qui concerne:

l'assiduité, la ponctualité, l'organisation des repas. Il est évident que cette opération les dérange un peu; cependant, elle est organisée surtout pour compléter la formation et faciliter le passage, sur le marché du travail, des jeunes qui y participent.

C'est surtout grâce à la collaboration de toutes les personnes impliquées que l'opération "Stages" atteindra son but. En définitive, elle doit être perçue comme une initiative destinée à permettre aux jeunes d'entrer au travail d'une façon souple, en sentant autour d'eux un climat de compréhension et d'aide.

**Marcel Giraud,**  
documentaliste,  
Commission Régionale  
de la Chaudière

**THEATRE ROYAL** Lac-Échemin  
SAM. DIM. 25-26

UNE SÉLECTION DES FILMS MUTUELS  
**POUR TOUS**  
SERGIO LEONE  
**MON NOM EST PERSONNE**  
HENRY FONDA - TERENCE HILL  
TONINO VALERII  
FULVIO MORSIELLA  
ENNIO MORRICONE

À ÉLIMINER...  
**POUR TOUS**

Programme double

APRÈS COSA NOSTRA LE DOSSIER VALACHI  
LINO VENTURA EXPLOSE DANS LE MEILLEUR  
SUSPENSE DES 10 DERNIÈRES ANNÉES

Lino Ventura  
**LE SILENCIEUX**

★ CINEMA ★  
**ETOILE**  
STE-JUSTINE Québec

Samedi 8.15 hres  
Dimanche: 7.30 hres  
Programme sujet à changement sans avis

SAM. DIM. 25-26

LES FILMS MUTUELS présentent  
**Les deux Pieds dans la même Bottine**  
CLAUDE MICHAUD

Programme double

**L'insolent** LES HOMMES LES PLUS CRUELS DU MILIEU

HENRY SILVA

**CINEMA REX**

Air Climatisé - 800 sièges - Tél.: jour et soir: 227-3774  
Sam.: 7h., 8h.30 - Dim.: 2h., 7h., 8h.30 sur semaine: 7.30

VEND. SAM. DIM. LUN. MAR. JEU.  
**24 25 26 27 28 30 JAN.**

Tout semblait si important alors...  
...même l'amour!

BARBRA STREISAND  
ROBERT REDFORD  
dans  
**NOS PLUS BELLES ANNÉES**

ELLE UN MEURTRIER CHERCHANT SA VICTIME  
ELLE UNE AVIATRICE SANS DÉFENSE  
VOUS  
**LES TEMPOIS D'UN SUSPENSE TERRIFIANT**

**TERREUR NEUGLE**  
Mia Farrow

La semaine prochaine: **PRETRE INTERDIT** (Un film touchant)

**BIENTOT: LE CANARDEUR avec CLINT EASTWOOD**

**BUREAU D'ÉVALUATION FONCIÈRE DE DORCHESTER**

**Offre d'emploi**

**Inspecteur-calculateur Technicien en évaluation**

**Fonctions et responsabilité:**

Assister l'évaluateur dans la confection des rôles d'évaluation. Visiter et analyser toutes les propriétés à être évalués et estimer le coût de remplacement de ces bâtiments à l'aide de normes établies.

**Début du travail:**

Le ou après le 1er mars

**Exigences:**

- Au moins douze (12) années d'étude
- Agé de 20 à 30 ans
- Accepte de se déplacer dans tout le comté
- Expérience dans le domaine ou connexe sera prise en considération mais non nécessaire

**Traitement:**

Le traitement initial sera établi en fonction des qualifications et de l'expérience du candidat choisi

**Inscriptions:**

Les personnes intéressés doivent transmettre leur curriculum vitae, exigences salariales et date de disponibilité avant le 10 février au:

Bureau d'Évaluation Foncière de Dorchester  
632, Boul. Henderson  
St-Malachie  
Comté Dorchester  
G0R 3P0  
Mentionnez "Offre de Service"

## ANNONCES CLASSEES

625-7471

### TROIS FACONS DE COMMANDER

Au bureau: La Voix du Sud  
aux Presses Lithographiques de Lac Etchemin  
Par la poste: C.P. 400, Lac Etchemin, Dorchester  
Par téléphone: La Voix du Sud, 625-7471

LES PETITES ANNONCES SONT PAYABLES D'AVANCE et doivent parvenir à nos bureaux au plus tard le lundi midi pour parution le jeudi. 1 semaine \$2.00, 3 semaines et plus \$1.50 chaque fois. Maximum: 30 mots.

### A VENDRE

A VENDRE: frigidaire usagé pour chalet. Prix à discuter. S'adresser à Lac Etchemin, tél.: 625-7271.

A VENDRE: bombardier, 20 forces, '72. Pour inf. tél.: 625-3981.

A VENDRE: maison de 25 x 43 à Lac Etchemin, extérieur en briques et ardoises, abri d'auto, 5 1/2 pièces, sous-sol semi-fini, chauffage électrique, terrain 90 x 175. Pour inf. tél.: 625-6591.

A VENDRE: Fermes à vendre 60 à 120 arpents. Lots à bois, commerces, maisons privées. HOTEL CANADIEN à St-Théophile, à vendre, avec financement.

BAR-SALON à vendre à St-Joseph. Très rentable.

Un HOTEL BAR-SALON, à vendre, Ste-Hénéline (Le Relais). Gros chiffre d'affaires.

Une FERME à Lambton près Lac St-François, à vendre.

5 FERMES à vendre situées dans la Beauce et Dorchester. \$12,000 à \$18,000. Pour informations: Giguère Immeubles, Lac Etchemin, tél.: 625-2091.

A VENDRE: Maison Rang 14 à Lac Etchemin. Pour informations: tél.: 625-6461 après 17 hres (c).

A VENDRE: Meteor '71 en très bonne condition, peinture neuve, prix \$1400.00. Pour inf. Beauceville 774-9441. (c)

A VENDRE: maison située rang St-Charles à Ste-Sabine. Pour inf.: 383-3988.

A VENDRE: Bungalow, 1 an, 80,000 pieds carrés de terrain à St-Nazaire. Très belle vue de Québec. Tél.: 642-5509.

### A LOUER

A LOUER: local pour bureau ou commerce situé sur la 2ième Avenue, à Lac Etchemin. Pour inf. tél.: 625-3831. (c)

A LOUER: Logement à sous-louer jusqu'au 1er mai, 4 1/2 pièces, entrée laveuse et sècheuse, situé sur la 2e avenue en haut de la pharmacie Rodrigue. S'adresser tél.: 625-2302.

A LOUER: Chambres meublées, chauffées avec cuisinette. Prix \$17.00 par semaine. A visiter à toutes heures du jour et du soir. T.V. couleur, divan-lit, table et chaises, réfrigérateur, cuisinière, chambre de bain, entrée privée, stationnement pour autos. Situées à 139, 2e avenue, Lac Etchemin tél.: 625-3992.

### ON DEMANDE

ON DEMANDE: achèterais terre à bois. Ecrire à M. P. Case Postale 31, Lac Etchemin.

ON DEMANDE: représentants à temps plein ou partiel pour Compagnie de produits naturels et articles divers. S'adresser à GASTON BOLDUC, Ste-Marie, Beauce, Boulevard Vachon, ou tél.: 387-5310.



Samedi 28 sept. 74, l'union de Mlle Ginette Lebreux et M. Serge Breton était scellée par une bénédiction nuptiale en l'église de St-Zacharie. Que cette nouvelle vie à deux soit remplie de joies toujours grandissantes!



C'est à Lac Etchemin, le 14 sept. 74, que Mlle Louise Nadeau a pris M. Réginald Racine pour époux. Que leur amour flamboie de tous ses feux sans jamais s'éteindre.



Le 5 octobre '74 en l'église de Tring-Jonction, Mlle Danielle Vachon et M. Arsène Lagrange unissaient leur bonheur. Pour ce long voyage, une route ensoleillée!

Service d'Optique Elite ltée

RAYON D'OPTIQUE ET D'OPTOMETRIE

Détailants opérant en vertu de la Loi des optométristes et opticiens de la province de Québec

Place Laurier, Ste-Foy 653 8396  
2, Edifice Place Québec 529 5883  
Gare Centrale d'autobus 529 4655  
1050, St-Jean, Québec 692 2292



Samedi le 21 sept. 1974, avait lieu le mariage de Mlle Marise Baillargeon à M. Pierrot Drouin en l'église de St-Odilon. Nos meilleurs vœux!

## MAISON A VENDRE

Maison de 5 1/2 pièces, briques et pierres à l'extérieur, chauffage à l'électricité (qui répond aux normes des maisons Novelec). Situées à Lac Etchemin.

Pour informations tél.: 774-6771, Beauceville

Imprimerie commerciale

Du Lac Etchemin Enr  
C.P. 518 LAC ETCHEMIN  
TEL.: 625-5612 GOR 150

351, 2e Ave  
voisin cinéma Royal

Papeteries: De mariage Mortuaires Commerciales Pour Clubs et associations Articles publicitaires



Centre de Main-d'œuvre du Canada

Canada Manpower Centre

Cette chronique sur les occasions d'emplois est un message d'intérêt public présenté par votre Journal en collaboration avec le Centre de Main-d'œuvre du Canada, de Ville St-Georges.

CENTRE DE MAIN-D'OEUVRE DU CANADA  
271, 1ère avenue est,  
Ville St-Georges, Qué.  
Tél.: 228-8806

Cette chronique sur les occasions d'emploi est un message d'intérêt public présenté par votre journal en collaboration avec le Centre de Main-d'œuvre du Canada, de Ville St-Georges.

### OPPORTUNITES D'EMPLOIS ACCESSIBLES EGALEMENT AUX HOMMES ET AUX FEMMES

- 1345 Infirmières autorisées avec diplôme de technique infirmière. Travail dans un hôpital de St-Georges. 36 1/4 hres/sem. Salaire \$133.00 minimum par semaine.
- 6149 Aides familiales pour diverses localités. Semaine de 5 jours. Logées et nourries.
- 1032 Vendeurs d'aspirateurs. Salaire à commission. Divers territoires. Automobile nécessaire pour voyager.
- 1188 Cuisinier pour un hôtel de la région \$175.00/sem. 5 1/2 jours/semaine. De 10:00 AM à 9:00 PM. Connaissance de la cuisine canadienne et française. Nourri et logé.
- 1285 Boucher d'abattoir pour travail à St-Honoré. \$3.00 l'heure. 45 hres/sem. Doit posséder au moins 1 an d'expérience.
- 1390 Dépanneur de radio télévision avec expérience dans la réparation générale d'appareils de radio, télévision, magnétophones. \$175.00/ et plus par semaine. 45 heures. Travail à St-Georges.
- Compagnie d'assurance recherche des jeunes hommes pour faire la promotion et vente d'assurance "Accident-Maladie". Candidats de 21 ans et plus, avec automobile, initiative et aptitudes pour la vente. Salaire de base \$136.00 par semaine et plus commission sur les ventes. Possibilité de \$200.00 à \$300.00 par semaine.
- 1476 Technicien en dessin architectural. Travail sous surveillance du dessinateur-chef en dessin architectural et structural. Exigence DEC en dessin architectural. Travail à Beauceville Est. Salaire: \$115.00 et plus.
- 1440 Opératrice de machine à piquer pour travailler à St-Côme. Client avec au moins 1 an d'expérience. Salaire: \$2.30 l'heure 40 hres/sem. Début d'emploi: 27 janvier 1975.
- 1389 Commis boucher avec au moins 3 ans d'exp. pour faire de la coupe de viande pour l'étalage. Salaire \$180.00 par sem. pour débiter 50 hres/sem. à St-Georges.
- 1208 Dessinateur en construction mécanique (H/F) Deux ans et plus d'expérience. Sera responsable des projets c'est-à-dire rencontrer les clients, étudier les demandes et en faire les dessins. 40 hres/sem. à St-Georges.

### EMPLOIS A L'EXTERIEUR

Une agence de sécurité recherche du personnel pour travailler comme "agent de sécurité. Conditions: 9e année et posséder un permis d'agent de sécurité de la Sûreté du Québec. 54 hres de travail par semaine. Les salaires varient entre \$2.30 l'heure et plus selon l'endroit de travail. Différents endroits de travail dans la province de Québec. (Surtout sur la Côte Nord).

Opérateur de scie à ruban (Band Saw) avec expérience de sciage sur bois mou et bois franc pour travailler dans scierie de Ashland, Maine (environ 350 milles de St-Georges). Doit posséder son visa. Maison disponible. Client de préférence intéressé à demeurer là-bas en permanence. Salaire possible de \$200.00 à \$250.00 dollars par semaine.



CENTRE DE MAIN D'OEUVRE DU QUEBEC

Ministère du Travail et de la Main d'Oeuvre

155, 35ème Rue Est,  
ST-GEORGES DE BEAUCE, P.Q. — Tél.: 228-6665

### OPPORTUNITES D'EMPLOIS

- FEMMES: Aides familiales avec ou sans expérience, pour travail dans la région.
- HOMMES: Mécaniciens de machinerie forestière et de camions, pour travail à Saint-Georges.
- 178 Technicien en électronique possédant expérience en réparation de T.V. couleurs, pour travail à Saint-Georges.
- EMPLOIS A L'EXTERIEUR DE LA REGION
- Bûcherons pour travail à Forestville, Port Cartier, La Tuque et dans la région du Lac St-Jean.
- Mécanicien de machinerie forestière, pour travail à Forestville et La Tuque.
- Préposés au crédit à la consommation, pour travail dans les régions du Lac St-Jean, Saguenay, Côte Nord et Bas St-Laurent. Exigence: 6 mois d'expérience pertinente.
- Dessinateur avec ou sans expérience, pour travail dans la région de Québec. Exigence: Formation technique au niveau collégial en architecture.
- Directeur adjoint de crédit à la consommation pour travail dans les régions du Saguenay, Lac St-Jean, Côte Nord et Bas Saint-Laurent. Exigence: 5 ans d'expérience pertinente en crédit par acceptation.
- Techniciens classe intermédiaire, pour travail dans les régions de Baie Comeau, Sept-Iles, Gagnon, Shefferville. Exigence: trois (3) ans d'expérience minimum.

CENTRE DE MAIN-D'OEUVRE DU CANADA  
164, rue Commerciale  
Lévis, P.Q.

Cette chronique sur les occasions d'emploi est un message d'intérêt public, présentée par votre journal en collaboration avec le centre de main-d'œuvre du Canada.

### ON DEMANDE

Barmaid avec expérience. Serveuse de table avec expérience. Aide familiale. Mécanicien auto A.B.C. Débossleur. Cuisinier. Machiniste. Représentant d'assurance. Concepteur naval. Conducteur machine plastique. Auxiliaire infirmière. Aide cuisinier. Coiffeuse. Dessinateur. Architecture navale. Barbier. Couturière. Administrateur junior. Contremaître atelier usinage. Boucher. Mécanicien machine à tricoter. Outilleur. Boulanger. Commis de comptabilité. Caissière. Opérateur perforatrice. Représentant vente autobus. Assistant gérant crédit. Directeur service approvisionnement. Professeur de sciences. Maître d'hôtel.

LA DISCO-MOBILE  
**LEXTRA**

MUSIQUE APPROPRIÉE A TOUTES CIRCONSTANCES

Ghislain Fortin  
Lac Etchemin

Réservation  
Tél.: 625-2022

## NOUS FAISONS L'ACHAT, LA VENTE ET L'ÉCHANGE DE

loader de 2 à 5 verges, backoe, camions avec chargeuses, camions 10 roues, chenilles avec trailer, graders, float, bulldozer, skidder de toutes marques, pulp jack, pelles hydrauliques, forck-lift, trailer de toutes grandeurs, drott; communiquez à (418) 899-6840.

COMMUNIQUEZ À (418) 899-6840.

## MAISON A VENDRE

à la moitié de sa valeur



305, Place de la Montagne, Lac Etchemin Qué.

DESCRIPTION: Résidence 1750 p.c., 4 chambres à coucher, 9 appartements, tapis, marquetterie, tuile, sous-sol fini de 9 pieds de haut, chauffage eau chaude, annexe de 23 x 37 (1,100 p.c.) 2 étages. Terrain aménagé de 150 x 125 (18,750 p.c.) Espace de stationnement en asphalte de 3,500 p.c. VISIBLE EN TOUT TEMPS! Une propriété idéale pour petite industrie, professionnels de la santé, bureaux, avocat, notaire, magasin spécialisé, etc...

INFORMATIONS: Benoit Bouchard: 625-7691

Jean-Marc Pouliot (418) 839-4388

**MAINTENANT  
OUVERT AU CENTRE DE  
SKI DU MONT-ORIGINAL**



Vue partielle du comptoir de boutique



Atelier de Réparation de la Boutique Cléri

**Vente-Réparation et Location  
Ski de fond, Ski Alpin, Bottes,  
Habillement de ski au complet**

**CLÉMENT LESSARD,**

directeur de l'Ecole de Ski peut vous faire profiter de ses 18 années d'expérience comme skieur et de ses 4 années dans la vente et réparation de skis et d'équipements.

Vous y trouverez de tout dans les meilleures marques de ski alpin, ski de fond et raquettes à la

**BOUTIQUES  
CLERI INC.**



Choix complet de skis Alpin et de ski de fond

**BOUTIQUES  
CLERI INC.**



Choix complet d'habillement de ski

21, 20e rue,  
ST-GEORGES EST.  
Tél.: 228-9803.

Centre de Ski,  
VALLÉE JONCTION.  
Tél.: 253-6267.

Centre de Ski  
du MONT ORIGINAL,  
Lac Etchemin.  
Tél.: 625-2657.

**MERCI**

grâce à vous

**CKRB** LA VOIX DE LA BEAUCE  
10.000 WATTS RADIO BEAUCE 1460 Kcs

est no-1 dans la beauce



NOMBRE  
D'AUDITEURS

<b>No-1</b>		<b>29,200</b>
<b>No-2</b>	<b>CHRC</b>	<b>20,400</b>
<b>No-3</b>	<b>CJRP</b>	<b>5,600</b>
<b>No-4</b>	<b>CKLD</b>	<b>1,500</b>
<b>No-5</b>	<b>CBV</b>	<b>1,300</b>
<b>No-6</b>	<b>CKCV</b>	<b>1,000</b>

**CKRB** 10.000 WATTS RADIO BEAUCE plus que jamais

la voix de toute la BEAUCE!

