

Ruisseau plein-Champ:

Les eaux usées de Catelli à l'origine de la pollution

par Gilles Saint-Amour

Des problèmes techniques survenus au système de traitement des rejets de l'usine Catelli, alliés à l'insuffisance du réseau municipal d'égouts, dans le parc industriel, sont à l'origine des odeurs nauséabondes qui se sont dégagées, durant plusieurs jours, du ruisseau Plein-Champ.

Toutefois, la situation s'est résorbée lentement conséquemment à des mesures temporaires prises par la ville pour canaliser dans une autre

partie du réseau les eaux usées de l'usine Catelli et nettoyer, par irrigation, le ruisseau Plein-Champ.

C'est jeudi, 17 août, que les membres du Club de Golf de Saint-Hyacinthe dont le terrain est traversé par le ruisseau Plein-Champ ont commencé à se plaindre de l'odeur pestilentielle du cours d'eau; le lendemain, vendredi, la situation était devenue intolérable partout, le long du ruisseau.

Déjà, quelques jours

auparavant, on avait remarqué que l'eau du ruisseau transportait une quantité croissante de poissons morts sans toutefois qu'on puisse connaître la cause exacte du phénomène. Il n'est donc pas exclu que les deux incidents soient reliés puisqu'ils coïncident avec l'entrée en production de l'usine Catelli, récemment construite dans le parc industriel.

En fait, le problème est relié à

(Suite à la page A-5)



La fête du travail!

Les lecteurs et les annonceurs sont priés de prendre note que les bureaux et les ateliers du Courrier seront fermés le lundi 4 septembre, pour la fête du Travail. Ils ré-ouvriront mardi matin, à l'heure habituelle.

Sommaire

Annonces classées D-6 - D-14
Décès D-14
Télévision C-8
Loisirs D-2
Pensée C-1 à C-6
Quelques pages... A-10
Spectacles C-12 et C-13
Sports B-1 à B-12
Voyages C-7



LE COURRIER

DE SAINT-HYACINTHE

35c

126e ANNÉE - NO 18 - MERCREDI 30 AOÛT 1978 - 6 CAHIERS - 76 PAGES -

LE COURRIER

125 ANS

Pertes matérielles de plus de \$1 million:

Pompier sauvé de justesse des flammes dans l'incendie de l'Hôtel Union

par Louise Lamothe

L'incendie qui détruisait dans la journée du dimanche 27 août l'Hôtel Union, à l'angle des rues Laframboise et Scotte, a causé pour au-delà d'un million de dollars de dégâts et un pompier-volontaire a échappé de peu à la mort alors que plusieurs de ses confrères furent incommodés par la fumée ou s'inglèrent des blessures mineures. Le feu aurait pris naissance vers 9 heures dans la salle à manger de l'Hôtel Union, propriété de M. Jean-Marie Dupont.

Provoqué par une défectuosité du système électrique, le feu s'est propagé chez le nettoyeur Bélanger, au Salon Jacqueline Fourrures et chez M. Leblanc barbier. Au moment où le feu s'est déclaré, il y avait huit locataires dans l'établissement ainsi que huit employés et le propriétaire de l'hôtel, M. Jean-Marie Dupont.

Toutes ces personnes ont quitté les lieux saines et sauvées laissant les quelque 50 pompiers de Saint-Hyacinthe et 25 pompiers auxiliaires mater l'élément destructeur. Tout l'équipement nécessaire était sur les lieux du sinistre.

L'hôtel Union avait été construit il y a près de 150 ans et sa structure de bois était une proie facile pour les flammes et ce, malgré les efforts des pompiers. L'hôtel Union a été complètement détruit mais l'entrepôt qui se trouvait derrière l'établissement fut cependant épargné par la vigilance des pompiers. L'immeuble voisin abritant le commer de M. Bélanger et quelque deux logements aux étages supérieurs fut moins endommagé. Le toit ainsi que le troisième étage furent les proies du feu alors que le deuxième et le rez-de-chaussée ont subi des dommages par l'eau.

Le Salon Jacqueline Fourrures et le salon de coiffure pour hommes furent également endommagés par l'eau. Le deuxième étage de cet édifice fut inondé et le troisième fut détérioré à son tour par l'eau et la fumée. Les autres commerces adjacents à ces deux derniers furent épargnés et les maisons avoisinantes connurent aucun dommage.

Personne n'a été blessé chez les civils mais six sapeurs-pompiers ont dû être conduits à l'hôpital Honoré-Mercier de Saint-Hyacinthe pour des blessures mineures. Un pompier, M. Bousquet, de Saint-Joseph,

cependant, a échappé par miracle à une mort atroce lorsqu'un mur s'est écroulé enterrant presque le sapeur du même coup. Il a été dégagé des décombres et transporté au centre hospitalier, souffrant d'une dislocation de l'épaule et de coupures au front. M. Bousquet est sorti de l'hôpital lundi après-midi. Pour leur part,

les pompiers Alain Henri, Yves Petit, le sergent Chabot et Jacques Béliveau furent incommodés par la fumée et durent se rendre à l'hôpital pour recevoir certains soins. Quant au pompier Gendron, il a reçu quelques briques sur le pouce alors qu'il combattait les flammes. Il a dû, lui aussi être hospitalisé quelques heures.

Cet incendie majeur, qui est le premier à Saint-Hyacinthe cette année, a causé aux pompiers-policiers de la ville de Saint-Hyacinthe beaucoup de travail. Les quelque 75 pompiers qui étaient sur les lieux ont combattu les flammes durant plusieurs heures. Dimanche soir, des pompiers arrosaient encore

quelques foyers d'incendie et les hangars adjacents aux immeubles endommagés par les flammes.

Durant la nuit de dimanche à lundi, des pompiers étaient encore sur les lieux et ils plierent bagages que lundi à l'heure du diner. Les dégâts seraient estimés à plusieurs centaines de milliers de dollars et possiblement au-delà d'un million

de dollars.

Pour l'instant, les enquêteurs n'ont pas encore terminé de rédiger leur rapport sur l'origine de cet incendie, mais la possibilité d'une défectuosité du système électrique de la salle à manger de l'hôtel Union semble être retenue.

(voir photo-reportage page A-5)



Sauvetage dramatique d'un pompier

Un des sapeurs appelle sur les lieux de l'incendie, dimanche à Saint-Hyacinthe, se trouva dans une situation plus que précaire lorsqu'un mur s'écroula.

l'entraînant avec lui et l'enveloppant presque. Une action rapide et efficace de la part de ses confrères a permis au pompier Bousquet d'avoir la vie sauve.

Nouvelles régionales



Un festival très spécial

La population est invitée à un festival spécial qui se déroulera du 8 au 17 septembre à Saint-Pie-de-Guire. Sous le double thème de la chasse et de la nature, les visiteurs pourront visiter un sentier de la nature, voir des chiens de chasse à l'oeuvre et ainsi de suite. (page A-6)

La région de Saint-Denis dotée d'une glace artificielle

Dès le 1er octobre, une patinoire couverte de glace artificielle et en opération des mois de septembre à mai chaque année ouvrira ses portes à Saint-Denis. Ce nouveau service permettra à la population rurale des rives du Richelieu d'avoir accès à une patinoire réglementaire plus près de chez eux. (page A-7)

A lire cette semaine

L'enquête du coroner parle d'une mort accidentelle

À la lumière des faits rapportés, le coroner du district a déterminé que la mort des trois jeunes, tués en mobylette, était purement accidentelle, sans responsabilité criminelle (page A-2)

Une enquête menée par la Commission de police

La conduite d'un policier de Saint-Hyacinthe fait présentement l'objet d'une enquête de la Commission de police du Québec. La décision de celle-ci ne sera pas connue avant un certain temps. (page A-3)

**RUMEURS
RUMEURS
RUMEURS
RUMEURS DE MA VILLE**

Les automobilistes lisent-ils les rumeurs? Pas tous certainement. Mais quelqu'un faisait remarquer que suite à la rumeur de la dernière édition au sujet du pivot à effectuer pour les automobilistes passant de la rue Castelnau au boulevard Laurier, un nombre plus important de voitures semble suivre la procédure permise... et la seule vraiment sécuritaire. Comme de raison, il en reste encore quelques-une qui ont la tête dure mais même l'installation d'un pilier de ciment en plein centre de la voie ne suffirait pas à leur faire comprendre le bon sens et ils seraient capables, dans leur bon droit, d'aller s'aplatir sur celui-ci sans aucun remords.

Il y a longtemps que l'hôpital n'a pas défrayé les manchettes des journaux. Tous les efforts pour connaître les multiples aspects des conflits qui se déroulent dans cette institution au début de 1978 sont restés vains jusqu'à maintenant. Et c'est sans doute pour éviter d'attirer l'attention que tout semble très calme dans ce secteur. Et après, les administrateurs seront les premiers à crier sur tous les toits que le journal ne parle de l'hôpital que lorsqu'il est question de difficultés, de conflit etc. Comment faire autrement quand les premiers responsables appartiennent à la parfaite race des "caméléons".

Pourtant, Dame Rumeur veut que tout se soit pas aussi tranquille qu'il semble à l'hôpital. En effet, il serait question de départ parmi les cadres. De plusieurs départs même. Mais certainement qu'il ne faut y voir qu'une chose très normale, la recherche de promotion ou de nouveau défis de la part d'administrateurs qui furent au centre du conflit avec les infirmières, notamment. Déjà par le passé, cette attitude de recherche d'un autre poste ailleurs (toujours une promotion semble-t-il) a été minimisée par la direction générale et ramenée au statut de "chose normale".

Enfin, cet art qui a fleuri dans

les sous-sols obscurs de nos humbles temples, cette tradition solidement enracinée en nos moeurs, le Bingo, vient de recevoir ses lettres de noblesse. Quelqu'un, qui nous est pour l'instant inconnu, vient d'écrire un ouvrage sur le Bingo et, ce faisant, élève cette activité hors des incertitudes de l'empirisme jusqu'au niveau d'une science exacte. On ne sait pas encore si le livre en question sera vendu comme ouvrage religieux ou s'il sera offert en même temps que le feuillet paroissial.

Non seulement les automobilistes mais les policiers aussi semblent lire les Rumeurs. On ne peut dire pour l'instant si cela est de nature à rassurer ou pas, mais il demeure que, étrange coïncidence, on a recommencé à surveiller la circulation des cyclistes dans le tunnel Bourdages afin que les piétons ne risquent plus d'être accrochés et autrement bousculés par ceux qui ne se démontent pas.

Au cours de l'incendie de dimanche des policiers sûrement bien intentionnés ont écarté à plusieurs reprises le photographe du Courrier qui y faisait, lui aussi, son travail. Il en a rapporté pourtant des photos qui témoignent du courage des pompiers, qui illustrent les risques fort grands de leur métier. On peut d'ailleurs les voir dans le journal. On ne pourra cependant pas voir les images des photographes amateurs qui semblaient pour leur part pouvoir circuler très librement aux abords de l'incendie...

Le Cegep vient de recommencer ses activités. Comme s'il ne s'était rien passé ou presque... puisqu'un affrontement se prépare à l'Option-Théâtre où la présence d'un professeur impopulaire semble irriter les étudiants. Il faut bien un conflit, sinon les traditions se perdraient. Pourquoi alors ne pas changer le nom du collège en Cegep Court-Chemin (la route vers la remise des diplômes est moins longue qu'ailleurs) ou encore Dur-Chemin, puisqu'elle n'est pas facile non plus!

Dès le 6 septembre

La rentrée dans les écoles de la région

La Commission scolaire Val-Monts informe les parents qui ont des enfants qui fréquentent des écoles de la commission que le retour en classe aura lieu, de la 1ère année à la 7e, le mercredi 6 septembre.

L'entrée des élèves à la maternelle se fera graduellement par petits groupes à partir du lundi 11 septembre. L'école communiquera avec les parents pour préciser le jour et l'heure d'accueil des enfants à ce niveau.

Les nouveaux résidents qui ont des enfants d'âge scolaire sont priés de les inscrire dans le plus bref délai, si ce n'est déjà fait, à l'école la plus rapprochée de leur domicile.

À la Commission scolaire régionale de l'Yamaska, les journées d'accueil pour tous les élèves incluant le secteur d'adaptation scolaire, auront lieu les 6 et 7 septembre. Les autobus ramèneront les élèves le midi.

Il est à noter que dépendamment de l'organisation de chacune des écoles, chaque

élève a été averti et renseigné sur sa date de rentrée par lettre ou autrement. Cette convocation devra être obligatoirement respectée. Ainsi, par exemple, certains groupes d'élèves

accompagnés de leurs parents devront se présenter exceptionnellement dans la soirée du 5 septembre. Donc, avis à tous les étudiants de bien respecter les dates de rentrée qui ont été

transmises par les écoles. Pour toutes les écoles de la commission, les cours réguliers débiteront pour de bon le 8 septembre ainsi que le transport régulier.

Un témoignage de reconnaissance

Environ 300 personnes de la région maskoutaine se sont réunies à l'occasion du grand souper champêtre du Camp Richelieu de Saint-Hyacinthe, le mercredi 23 août, à la Pointe aux Fourches. Les religieuses, le personnel et les administrateurs du Camp étaient aussi de la fête. C'était en quelque sorte le souper de reconnaissance envers tous les bienfaiteurs du Camp Richelieu. M. Pierre Brodeur, président du Club Richelieu (à gauche), a profité de l'occasion pour remettre un chèque de l'ordre de \$8.000 à M. René Goderre, président du camp Richelieu, en présence de M. Antonio Rondeau, administrateur du Camp Richelieu.



Les fêtes du cinquantenaire (page C-14)

LOTO-PERFECTA 6-36
1, 3, 10, 14, 19, 31

No complémentaire: 17

MINI-LOTO
Tirage 821

25 août 1978

36 séries émises
Série 5
41273

Tous les billets gagnants de \$500. et \$100. de la Mini sont encaissables à toute succursale de la BCN

Numéro complet de cette série gagne \$50,000

Numéro complet (autres séries) gagnent \$5,000

Les quatre derniers chiffres gagnent \$500

Les trois derniers chiffres gagnent \$100

LE COURRIER



Un événement digne de mention!

M. Henri Phaneuf a célébré récemment son 98e anniversaire de naissance en compagnie de ses cinq enfants. Tous se sont réunis à l'Hôtel Ottawa, à Saint-Hyacinthe, pour marquer de façon spéciale cet événement peu ordinaire.

M. Phaneuf est en parfaite santé compte tenu de son âge et il est très alerte. On aperçoit M. Phaneuf entouré de ses deux fils et de ses trois filles ainsi que de deux de ses petites-filles.

"Faut s'en parler"

Les vacances sont presque terminées, septembre sera là très bientôt et chacune reprendra son boulot. Vous aurez le temps, madame, de lire votre journal, eh bien! parlons A.F.E.A.S. vous connaissez?...

L'A.F.E.A.S. (Association Féminine d'Education et d'Action Sociale) est une Association féminine qui regroupe 36.000 membres répartis en treize fédérations et six cents (600) cercles à travers la province.

La Fédération de Saint-Hyacinthe comptait en Juin 1978, 4.339 membres dans soixante-dix cercles.

Cette année, avec le slogan "faut s'en parler", la campagne de recrutement débutera le 29

août pour se terminer le 21 octobre, avec un objectif de 4.355 membres.

Vous êtes capable, quelque soit votre degré d'instruction, de vous prendre en main, d'être conscientes de vos droits, de donner votre opinion en parlant avec les autres.

L'A.F.E.A.S., c'est une association féminine pour les femmes de tous les milieux, voulant éveiller les membres à leurs responsabilités, vis à vis leurs familles et la société.

Un programme comme celui là vous convient sûrement...

Mais comment réaliserons-nous ces buts?

C'est ce que nous verrons la semaine prochaine. Vous n'oubliez pas?...

Enquête du coroner

Mort avec violence sans responsabilité criminelle

par: Louise Lamothe

"Mort violente sans responsabilité criminelle" tel est le verdict du coroner, lors de l'enquête du coroner qui eut lieu jeudi dernier, au Palais de justice de Saint-Hyacinthe en rapport avec l'accident qui a fait trois victimes à Sainte-Madeleine le samedi 19 août.

Le principal témoin appelé à témoigner fut M. Serge Deslauriers, l'auteur de l'accident fâcheux qui a causé la mort à trois jeunes adolescents de Saint-Hyacinthe. M. Deslauriers a déclaré n'avoir rien vu lors de l'accident. Au moment de l'impact, le radiateur de la voiture de M. Deslauriers a fait défaut et la vitre avant de sa voiture fut obstruée par de la fumée et de la vapeur rendant ainsi la visibilité nulle. Toutefois, M. Deslauriers a su qu'il avait

renversé quelqu'un ou quelque chose. Il a cependant pu, de peine et de misère, se rendre sur l'accotement de la route 116.

Un témoin, qui fut aussi appelé à la barre, déclara que la voiture de M. Deslauriers le dépasse à grande vitesse. Il l'a perdu de vue durant quelques minutes pour la retrouver arrêtée sur l'accotement de la route. Il s'arrête à son tour et demande à M. Deslauriers ce qui n'allait pas. Ce dernier déclara qu'il avait heurté quelque chose mais il ne savait pas quoi.

Des agents de la Sûreté du Québec, section Saint-Hyacinthe, furent appelés à témoigner à leur tour, à l'enquête du coroner. Ces derniers expliquèrent au Dr. Lague, coroner du district de Saint-Hyacinthe, qu'ils furent demandés sur les lieux de l'accident. M. Deslauriers

présentait un comportement normal. Il ne semblait pas sous l'effet de la boisson ou de la drogue.

Les agents retrouvèrent les corps des victimes à quelque 65 mètres du point d'impact. Les molyettes immobilisées sur le bord de la route, montraient de lourds dommages à l'arrière, alors que la voiture de M. Deslauriers était endommagée à l'avant, du côté droit.

Même s'il avait plût durant la soirée, la visibilité demeurait cependant bonne. La chaussée était mouillée et glissante. Le procureur de la Couronne, Me Cordeau, posa plusieurs questions aux témoins ainsi qu'à M. Deslauriers.

Après plus d'une heure, l'enquête du coroner prit fin et le Dr. Lague déclara que les trois jeunes adolescents étaient morts de mort violente mais sans responsabilité criminelle.



OSE Opération Solidarité Economique

luc tétreault
robert théroux
optométristes
EXAMENS VISUELS

LENTILLES DE CONTACT RÉÉDUCATION VISUELLE

1525 Saint-Antoine Saint-Hyacinthe Tél. 773-8479

Après un an:

La région n'a pas été avantagée par la création de la "zone spéciale"

par Pierre Bornais

La région de Saint-Hyacinthe aura somme toute fort peu reçu au chapitre du développement industriel depuis un an, c'est-à-dire depuis le changement de zone désignée en "zone spéciale de Montréal".

C'est du moins ce qui ressort du document économique présenté par le ministère de l'Expansion économique régionale d'Ottawa intitulé "La zone spéciale de Montréal, un an après".

En l'espace d'un an, la région de Saint-Hyacinthe n'a accueilli que deux nouvelles entreprises subventionnées dans le cadre du programme pour des investissements de l'ordre de \$2.4 millions et créant 58 emplois. Pour bien comprendre tout l'étendue de la question, il faut souligner que durant cette

période, dans la zone spéciale, 81 offres ont été acceptées par le M.E.E.R. pour des investissements de \$56.1 millions et 2,090 emplois.

Les statistiques montrent en fait que les villes-satellites ont bien peu reçu et que le gros du programme a surtout bénéficié à la région métropolitaine.

Voici d'ailleurs la liste des municipalités où des projets subventionnés se retrouvent. Les parenthèses après le nom de chacune renferment d'abord le nombre de projets, ensuite l'investissement et enfin, la création d'emplois. Acton Vale (1, \$100,000, 20); Châteauguay (1, \$300,000, 12); Granby (4, \$1.5 million, 56); Iberville/Saint-Jean (2, \$900,000, 35); Joliette (1, \$400,000, 8); Saint-Hyacinthe (2, \$2.4 millions, 58);

Saint-Jérôme (1, \$400,000, 14); Sorel (1, \$1.5 million, 25); Valleyfield-Beauharnois (2, \$12.6 millions, 359); Varennes (3, \$800,000, 38); Autres (5, \$2.2 millions, 78); CUM et périphérie (58, \$33 millions, 1,397).

L'activité industrielle a été particulièrement faible au cours des douze derniers mois les plus grands avantages sont allés vers la métropole, comme le désirait le ministre responsable et comme le craignaient les responsables du développement industriel dans les diverses régions. Au cours d'une conférence de presse, le ministre Lessard, responsable du ministère de l'Expansion économique régionale, a précisé que 80 pour cent des projets subventionnés se retrouvaient dans les secteurs de la

fabrication des produits métalliques, de la machinerie, de l'industrie chimique et des aliments préparés et congelés avec respectivement 31, 12, 14 et 8 projets.

M. Lessard a d'autre part souligné que plus des trois quarts des projets subventionnés se situaient dans la région métropolitaine de Montréal alors que les autres étaient réalisés dans des villes satellites.

Il est pas ailleurs intéressant de noter que ce programme a amené une proportion élevée de nouvelles implantations dans la Zone spéciale de Montréal, soit près de la moitié des projets. Cela signifie donc, a poursuivi le ministre, que la plus grande partie des subventions aura été consentie pour de nouvelles activités industrielles si l'on

tient compte que le tiers des projets d'agrandissement ont été réalisés pour la fabrication de nouveaux produits.

M. Lessard a fait remarquer par ailleurs que "compte tenu des habituels problèmes de démarrage et de la conjoncture économique, les résultats à ce jour sont encourageants". Si l'expérience du programme de subventions au développement régional peut servir d'indication, l'on devrait s'attendre à ce que l'impact sur l'économie ne se fasse sentir de manière tangible qu'à compter du milieu de 1978. Les projets en effet prennent en moyenne un an et demi pour passer du stade de proposition à celui de réalisation concrète. "Ce n'est qu'effectivement qu'au cours du second semestre de 1978 que se réaliseront les projets

subventionnés au début du programme", a noté M. Lessard, et les effets sur l'économie montréalaise et québécoise seront encore plus grands lorsque l'effet multiplicateur des investissements réalisés aura pu se manifester".

M. Lessard a lancé, en terminant, une invitation pressante aux industriels et aux hommes d'affaires à se prévaloir des avantages qu'offre ce programme spécial d'aide à l'industrie. "Si ce programme a surtout profité jusqu'à présent aux petites et moyennes entreprises déjà établies dans la région, nous espérons qu'il suscitera au cours de la seconde année davantage de projets de plus grande envergure et il n'en tient qu'à vous, messieurs les entrepreneurs, de les mettre sur

LE COURRIER

DE SAINT-HYACINTHE

Dr. Marc Cusson

OPTOMETRISTE
EXAMEN DE LA VUE
VERRES DE CONTACT1530, rue des Cascades
Saint-Hyacinthe
Tél. 773-8118

J.N.O.

Fausse alarme

Règlement en vigueur le 1er octobre

Depuis la fusion des quatre villes, le service de protection publique de Saint-Hyacinthe possède un nouveau système d'alarme police et incendie qui répond aux besoins des intéressés.

Toutefois devant le nombre effarant des fausses alarmes (219 en 1977) se continuant en 1978 à un système progressif, le service a placé Bell Canada devant l'alternative d'informer le service par écrit, hors de tout doute, que ce ne sont pas leurs appareils qui

sont installés au poste qui causent ces fausses alarmes.

Bell Canada a fourni le document en question et est en mesure de prouver qu'à partir du 18 août 1978, toutes les fausses alarmes proviennent des usagers du système et non de Bell Canada.

Devant cette évidence et cette preuve, le service n'a d'autres alternatives que d'aviser la population maskoutaine qu'à partir du 1er octobre 1978 le règlement municipal en ce qui

concerne les fausses alarmes sera appliqué intégralement.

L'article 3 du règlement numéro 12 se lit comme suit: toute alarme donnée accidentellement pour effraction ou vol est passible d'une charge de \$20 payable au bureau du trésorier de la ville. Il en est de même pour toute alarme donnée accidentellement pour feu.

D'ici le 1er octobre, la population devra se plier à ce nouveau règlement sinon le service sera obligé de sévir.



Il y aura inscription des cadets et cadettes au manège militaire de Saint-Hyacinthe pour le Corps de Cadet no 1 du 6e Bataillon du Royal 22e Régiment les 10, 11, 18 et 25 septembre. Les candidats et candidates devront être âgés de 13 à 18 ans et devront avoir en leur possession leur baptême et leur numéro d'assurance sociale. Si le candidat ou la candidate ne possède pas de carte d'assurance sociale, il devra en faire la demande auprès de l'officier d'administration. L'inscription débutera le samedi 10 septembre de 9 heures

30 à midi et de 13 heures 30 à 15 heures. Les 11, 18 et 25 septembre, les candidats devront se présenter entre 19 heures et 21 heures, au manège militaire de Saint-Hyacinthe, 2155 boulevard Lafontaine.

Pour de plus amples renseignements, on peut contacter l'officier de l'administration, le Capitaine Chalifour ou l'officier d'entraînement, le Lieutenant Lefort à 774-6421 le lundi soir à compter de 19 heures. Cette année, le Corps de Cadets numéro 1 changera d'uniforme comme en fait foi cette photo.

La Commission de police juge la conduite de l'agent Béliveau

par Gilles Saint-Amour

Les membres de la Commission de police du Québec siégeant à Saint-Hyacinthe, le mardi 22 août n'ont mis qu'une couple d'heure pour recueillir les informations nécessaires relativement à l'incident survenu en mai 1975 alors que le policier Yves Béliveau a blessé d'un coup de feu M.

Jean-Marc Lafond.

Les magistrats ont recueilli les dépositions des principaux intéressés, soit MM. Frenière, directeur de police, M. Béliveau, M. Morin, ex-lieutenant alors en service à la police de Saint-Hyacinthe, M. Lafond, la victime et M. Gaulin, expert en balistique.

La Commission était surtout intéressée à recevoir copie des documents et dossiers déposés en preuve lors du procès à l'issue duquel M. Lafond avait obtenu une somme de \$38,000 plus intérêts en guise de dédommagement. Les juges de la Commission, ne voulant pas reprendre le dossier d'un bout à l'autre, se sont donc limités à recevoir tous les documents pertinents tout en permettant aux témoins d'apporter, s'ils le pouvaient, des précisions supplémentaires. Ainsi, ils se sont montrés très intéressés par la réaction des autorités policières et civiles de Saint-Hyacinthe à la conduite de l'agent Béliveau.

Invité à témoigner, M. Marcel Frenière a déclaré que la direction du service de police avait d'abord fait subir à M. Béliveau un examen médical, pour l'inscrire ensuite à un cours de recyclage de 19 semaines à l'Institut de police de Nicolet. À cet effet, il déclara que le manque de jugement dont avait fait preuve l'agent Béliveau lors de l'incident était peut-être dû à son manque de formation et que, conséquemment, une session de recyclage s'imposait. Finalement, M. Frenière a précisé que depuis la date de l'incident, soit le 21 mai 1975 jusqu'à son entrée à Nicolet, le 19 octobre, l'agent Béliveau a été affecté au poste de "deuxième homme" sur l'auto-patrouille. M.

Frenière devait également préciser que l'agent Béliveau avait par deux fois échoué l'examen de l'Institut de police de Nicolet, avec une moyenne de 69 pour cent, l'intéressé devant par la suite déclaré qu'il avait surtout été faible sur les questions ayant trait au code de la route.

De son côté, l'agent Yves Béliveau n'avait rien à ajouter aux déclarations déjà faites lors du procès. Le seul élément nouveau à être mis en lumière au cours de l'enquête de la Commission de police fut la déposition de l'ex-lieutenant de police M. Marcel Morin. Celui-ci déclara qu'il avait reçu trois appels, dans la nuit du 20 au 21 mai, à l'effet que des individus se trouvaient sur une propriété privée et que les résidents de l'endroit en avaient peur. M. Morin déclara que l'un des appels, logé par une dame, faisait état d'une tentative d'effraction de la part des individus.

La Commission de police rendra donc son verdict, sous forme de recommandations, d'ici quelques semaines. Rappelons que cet organisme n'a pas de pouvoir exécutif et que ses décisions ne servent en principe qu'à guider les autorités dans leurs décisions en ce qui a trait aux questions relevant de la conduite des policiers dans l'exercice de leurs fonctions.

Un syndicat à C.K.B.S.

par: Gilles Saint-Amour

Les employés de la station radiophonique C.K.B.S. de Saint-Hyacinthe viennent de déposer auprès du ministère du Travail, à Ottawa, une requête en accréditation syndicale. C'est la première fois dans l'histoire de cette station que les employés s'associent pour former un syndicat lequel, incidemment, s'appellera Syndicat général des Communications de Saint-Hyacinthe et sera affilié à la C.S.N.

La presque totalité des

employés syndiqués ont signé la requête et le ministère, en accusant réception du document, ont avisé qu'ils enverraient sous peu un enquêteur pour faire les recherches nécessaires à l'accréditation.

La nouvelle semble avoir été accueillie avec une réserve prudente du côté patronal où l'on attend la suite, notamment le projet de la première convention collective, pour émettre quelque commentaire que ce soit.

Collecte de sang à Sainte-Rosalie

Une collecte de sang, organisée par le club Optimiste de Sainte-Rosalie, aura lieu le mercredi 6 septembre, de 15

Le sang est fait

Soyez donneur de sang
CROIX-ROUGE

heures à 17 heures et de 18 heures 30 à 21 heures, au gymnase de l'école paroissiale, 140 rue Marquette, à Sainte-Rosalie.

Pour ceux qui ne peuvent se rendre, il y aura deux autos à leur disposition, gracieuseté de Concorde Automobile. On peut aviser les bénévoles en téléphonant au numéro suivant: 799-3516.

Le responsable de cette collecte est M. Réjean Bazinet, membre du club Optimiste de Sainte-Rosalie. Pour de plus amples renseignements, on peut contacter M. Bazinet à 799-3322.

POUR LE PLACEMENT DE VOS ARGENTS
NOUS AVONS UN CHOIX DE TRÈS BONNES VALEURS
QUE NOUS POUVONS VOUS RECOMMANDER

lesquelles sont

PRODUCTIVES D'UN INTÉRÊT ANNUEL DE

(payable semi-annuellement)

9 1/4%

9 1/2%

9 3/4%

10%

selon le terme d'échéance

Autres renseignements sur demande

DESJARDINS, COUTURE INC.

Courtiers en Valeurs de Placement depuis 1931

1600, Rue Girouard, SAINT-HYACINTHE 774-5316 - 17
500, Place d'Armes, MONTRÉAL 842-7975 - 76

Le gouvernement et l'industrie

Editorial

Le programme de développement industriel mis de l'avant par le ministère fédéral responsable il y a maintenant un an ne s'est pas développé à l'avantage de Saint-Hyacinthe, bien au contraire.

Il y a même lieu de s'interroger sur les effets réels d'un programme du genre à court et à long terme puisqu'ils ne semblent pas que des solutions durables soient apportées d'une part et que, d'autre part, les réalisations concrètes sont inférieures aux prévisions.

Il y a bien sûr le fait que le contexte économique n'est pas facile et que tout le monde en supporte les effets. Mais n'est-ce pas justement à ce niveau plus qu'à tout autre que le gouvernement fédéral devrait assumer pleinement ses responsabilités et faire en sorte que le reste s'ensuive?

Aujourd'hui, le ministre Lessard du ministère de l'Expansion économique régionale fait le bilan d'une année d'activités dans la zone spéciale de Montréal.

Les résultats sont minces, pour ne pas dire résiduels surtout dans les régions-satellites qui se trouvent désormais soumises à l'attraction

inexorable du pôle qu'est la métropole. Mais parce qu'il faut bien faire preuve d'optimisme, il est surtout question dans ce rapport annuel en quelque sorte des perspectives d'avenir.

La région maskoutaine qui, jusqu'à il y a un an, avait connu une période favorable au chapitre du développement industriel, se retrouve comme toutes les autres dans le portrait de développement dressé par le ministère fédéral. Et vraiment, il n'y a pas matière à pavoiser.

Une sélection bien précise de secteurs industriels éligibles a été dressée et présentée, visant des domaines à haute productivité, avec une volonté ferme de privilégier les villes satellites pour les nouvelles implantations industrielles.

Les résultats après un an laissent supposer qu'il faudra un net redressement au cours des deux prochaines années pour atteindre les objectifs fixés par les responsables. Les investissements atteignent à peine 20% et le nombre d'emplois créés, avec à peine 2,000, constitue une portion bien maigre des 4,000 par année prévus pour atteindre l'objectif de 12,000 en trois ans.

Même la volonté de faire en sorte que les villes satellites soient favorisées n'a pas eu l'influence prévue puisque 58 des 81 projets acceptés se retrouvent sur le territoire de la communauté urbaine et que toutes les régions-satellites n'héritent que d'une ou deux entreprises moyennes ou petites.

Il peut sembler ingrat de parler de la sorte de programmes qui sont destinés à favoriser l'élaboration d'une structure industrielle, mais tout compte fait, il faudra bientôt s'interroger sur le bien-fondé de toute l'activité menée par un ministère comme celui de l'expansion économique régionale.

En se donnant des objectifs aussi catégoriques et précis, sert-il vraiment le véritable développement d'une région? Dans le rapport du ministère, une des causes de la faiblesse économique du Québec est précisée une fois encore. Il s'agit du textile et du vêtement.

Et au ministère, l'attitude est de voir au remplacement de ce secteur à faible productivité par d'autres activités industrielles.

Quand rien ne va cependant, les autres secteurs sont calmes et rien ne

progressé ou presque comme le montrent les statistiques après un an du programme "zone spéciale".

De là à vouloir favoriser l'implantation de super-usines, pratique qui semblait avoir fait son temps, il n'y a qu'un pas et il n'est pas impossible que les fonctionnaires du ministère tente de retourner à cette formule.

C'est pourtant là que débutent les véritables problèmes pour une communauté puisque la centralisation vers une industrie ou un secteur industriel constitue un véritable tendon d'Achille.

En s'orientant de la sorte, on fait exactement la même chose qu'il y a plus d'un siècle lorsque le textile a été implanté au Québec. La "guenille" est remplacée par le métallique, mais le lien de dépendance est le même.

Et c'est pourquoi il faudra encore dépasser les statistiques, favorables ou non, et demander que toutes les énergies soient orientées vers les véritables problèmes d'où peuvent découler les véritables solutions. Il n'est peut-être pas question ici d'argent mais bien plutôt de gouverner.

Pierre Bornais

Commentaires

Le lot de César

La campagne annuelle de recrutement de l'Association Féminine d'Education et d'Action Sociale bat son plein en ce moment dans la région de Saint-Hyacinthe. Devant cette nouvelle, on imagine volontiers que plusieurs lecteurs auront déjà l'envie d'aller voir ailleurs, de tourner la page, croyant qu'il n'y a pas là sujet à commentaire. Et parmi ces lecteurs, nul doute qu'il y aura aussi des femmes.

Pourtant, elles sont déjà 36.000 à se réunir régulièrement dans leur cercle respectif, ces femmes qui croient que le propos en vaut la chandelle.

À mon humble avis, il est heureux qu'il existe au Québec un organisme de ce genre qui voit à formuler non pas seulement des vœux, mais des résolutions qui favorisent le mieux-être de la société. Enfin, des femmes qui se "mêlent de leurs affaires". Il est grand temps d'ailleurs puisque plusieurs somnolent encore. La preuve, les responsables de la campagne de recrutement se voient une fois de plus, obligés, dans leur communiqué de presse, de convaincre les somnambules qu'elles sont aptes à se prendre en main.

Cette année, elles se sont données comme mandat de "Réagir au féminin" et ce thème sous-entend qu'on va réfléchir et poser des gestes qui ne trahiront pas les précédents. Le terme "au féminin" suppose aussi qu'elles continueront de se pencher sur les problèmes qui sont les leurs. Bien sûr, on parlera encore d'arts ménagers, question d'agrémenter la routine quotidienne. Qui ne rêve pas de transformer celle-ci en une curiosité de chaque instant?

Si, par le passé, certains se sont plus à dire que les femmes de l'AFéas étaient loin d'être des féministes en puissance, il n'en demeure pas moins qu'ils ont omis de préciser qu'elles sont à l'écoute du présent et de leurs besoins. On ne parle bien que de ce qui nous p r é o c c u p e et "préoccupation" n'exclut pas "l'intérêt". On peut être sensible à un événement comme on peut ne manifester que de la curiosité. Et parce qu'il faut de tout pour faire un monde, il est normal de voir se partager dans un même groupe la curiosité des uns et l'intérêt des autres face à un même problème, une même situation.

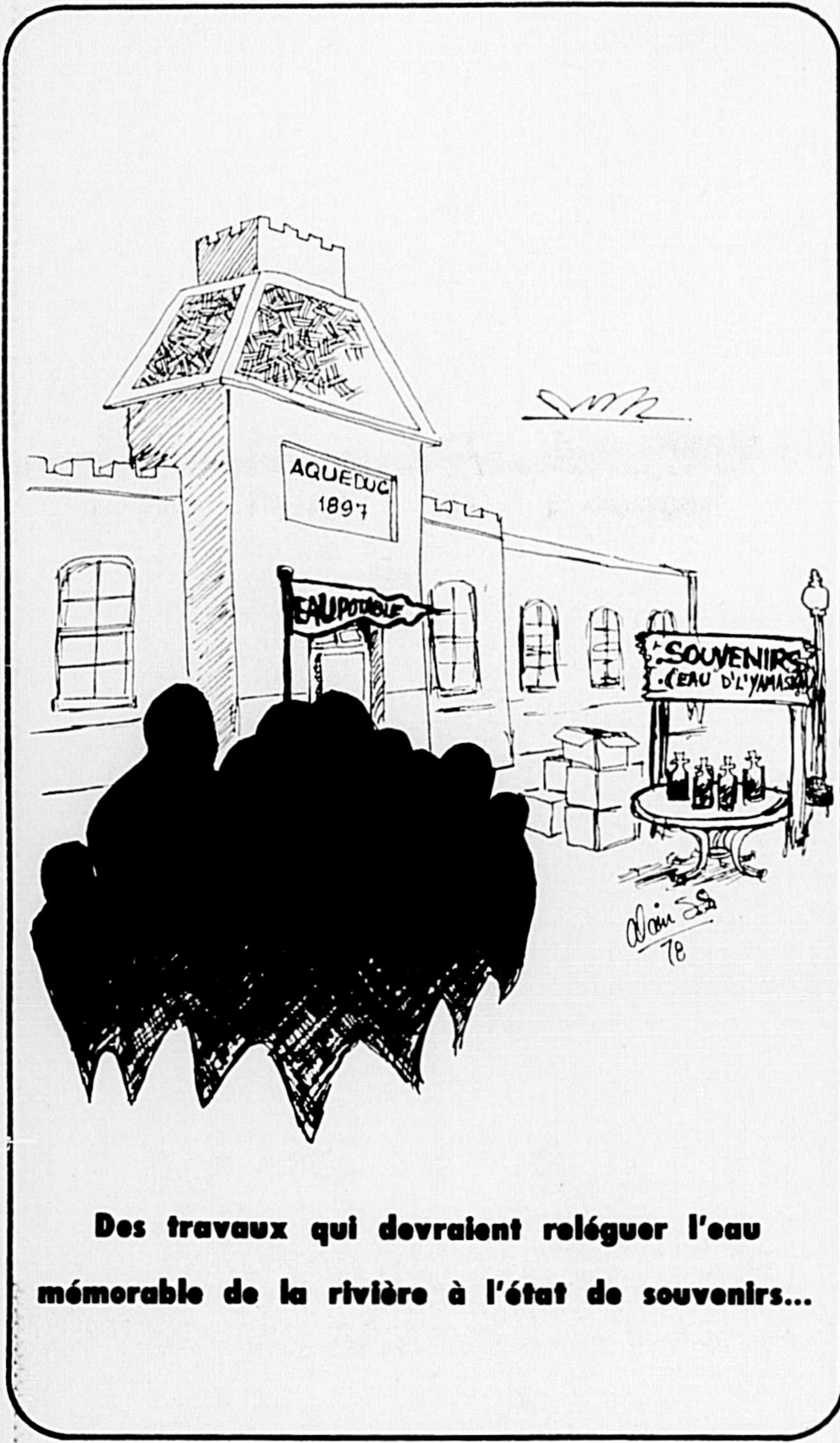
Connaissez-vous "Femmes d'ici", revue publiée par l'AFéas en 1977-78? Avez-vous entendu parler de leurs études: "La femme collaboratrice de son mari dans une entreprise à but lucratif", "Pendant que les hommes travaillaient, les femmes elles...?"

Parfois, ceux qui se font une opinion d'un organisme de ce genre et qui gardent la même au fil des années ont oublié que le temps passe; on dit qu'il n'y a rien de pire qu'un aveugle qui ne veut pas voir et qu'un sourd qui ne veut pas entendre.

Depuis le temps qu'on répète aux femmes de ne pas se gêner pour occuper la place publique, on devrait peut-être respecter davantage ce qu'elles ont à dire et l'accepter. On a si bien prôné le décloisonnement des sujets qui caractérisaient autrefois la femme... ce serait tout simplement logique que de lui laisser exprimer clairement, aujourd'hui, ce qu'elle en pense.

Elles sont 36,000 à s'en parler, à soulever les mêmes questions au fil des années. Ça pèse lourd dans la balance. On devrait y songer sans fausse modestie et rendre à César ce qui est à César.

Marielle Raïche-Lefebvre



Des travaux qui devraient reléguer l'eau mémorable de la rivière à l'état de souvenirs...

En marge

La machine objective

La sempiternelle question de l'objectivité journalistique revient régulièrement dans les conversations dès qu'il est question d'information. Et l'on reproche volontiers aux journalistes de ne pas montrer le détachement et la froideur voulus devant les événements qui tissent notre quotidien. Mais alors que penser du fait que deux savants juges, ayant la même preuve, avec les mêmes textes de loi, ne rendront pas nécessairement la même décision? La solution serait de remplacer tous ceux qui ont à prendre des décisions par des ordinateurs. Encore qu'on ne pourrait que s'inquiéter de l'impartialité de ceux qui les programmeront...

G.S.A.

Lettres ouvertes

L'école Saint-Barnabé restera ouverte!

Monsieur Pierre Bornais, Le Courrier de Saint-Hyacinthe, 655, rue Sainte-Anne, Saint-Hyacinthe.

Monsieur, Dans votre édition du 19 juillet 1978, a paru à la page "Editorial", une lettre ouverte au Ministre Morin signée par Monsieur André Rodier de Saint-Barnabé.

Le directeur du Bureau Régional de Longueuil a répondu en date du 10 août à la lettre de Monsieur Rodier. A titre d'information, je vous transmets un extrait de cette lettre pour être publié dans une prochaine édition.

EXTRAIT DE LA LETTRE DE M. JACQUES PERREAULT

"Or, après enquête auprès du directeur général de la commission scolaire de Saint-Hyacinthe, il nous apparaît évident que les autorités locales en l'occurrence les

commissaires, n'ont pas créé d'injustice ni de favoritisme en refusant votre demande ainsi que celles de 18 autres familles qui sollicitaient la faveur que leurs enfants fréquentent l'école Aux Quatre Vents de Saint-Jude plutôt que l'école Saint-Barnabé avec ses classes jumelées. En fait ils n'ont accepté que les deux élèves qui y étaient inscrits l'an dernier et ont refusé toute nouvelle demande de votre secteur. Cette mesure vise nécessairement à maintenir ouverte cette école de village en conformité avec les directives du ministère de l'éducation. Autrement un déménagement massif d'une importante partie de cette clientèle aurait eu pour effet de fermer définitivement l'école Saint-Barnabé.

Tout en comprenant le bien-fondé de votre requête en regard du progrès de vos enfants, je dois vous dire que ce qui importe le plus, c'est la qualité de l'enseignant à qui l'on confie la responsabilité d'une classe à divisions multiples, beaucoup plus que le nombre d'élèves qui s'y trouvent ou le nombre de divisions qu'elle comporte." (fin de la citation).

Veuillez agréer, monsieur, l'expression de mes sentiments les meilleurs.

LE DIRECTEUR GENERAL Roger Gagnon.

N.D.L.R.:

Le Courrier publie, avec plaisir, les opinions personnelles de ses lecteurs sur des questions d'intérêt général. Chaque lettre doit être signée de la main de son auteur qui en assume alors l'entière responsabilité. L'auteur doit aussi donner les informations relatives à son nom au complet, adresse et numéro de téléphone afin de faciliter toute communication si nécessaire. Le Courrier se réserve le droit d'abréger les lettres selon l'espace disponible. Faire parvenir toute correspondance à: Lettres des lecteurs, C.P. 340, Saint-Hyacinthe.

LE COURRIER

fondé en 1853



Atelier syndiqué
Dépôt légal:
Bibliothèque nationale
du Québec

(c) 239971

Hebdomadaire, le seul journal imprimé et publié à Saint-Hyacinthe le mercredi matin de chaque semaine par La Cie d'Imprimerie et de Comptabilité de Saint-Hyacinthe Ltée, sise au 655 de la rue Sainte-Anne, à Saint-Hyacinthe.

Président Denis Chartier
Directeur et rédacteur en chef Pierre Bornais
Journalistes Gilles Saint-Amour, Marielle Raïche, Louise Lamothe, Louis Norris (éditorialiste), J.-Marie Fontaine (sports)

Collaborateurs Juliette Lassonde (recettes), Gabriel Meunier (Acton Vale)

Photographe Raymond Bélanger
Directeur de la publicité Gérard Côté
Publicitaires Réal Brodeur, Paul Paradis

Directeur du tirage Luc Sylvestre

Courrier de la deuxième classe
Enregistrement no 0418

Abonnement: Camelot: 35 la semaine \$17.50 par année. Poste: Au Canada \$16.00 par année, aux États-Unis \$22.00 par année. Toute reproduction des annonces ou informations est interdite.

Pollution nauséabonde:

Des difficultés d'équipement et des services qualifiés insuffisants?

deux causes principales: le système de traitement des eaux usées dont l'usine devait obligatoirement se munir ne fonctionne tout simplement pas, à cause des

nombreuses difficultés rencontrées lors de sa mise en opération, et les rejets non traités furent déversés dans un égout dont la capacité est nettement insuffisante, ce qui

occasionna des débordements dans le ruisseau Plein-Champ qui reçoit, à cet endroit, l'égout pluvial du parc industriel.

Nous avons pu apprendre que

l'usine Catelli n'était tout simplement pas prête à fonctionner dans les règles, cette année, à cause d'une suite de retards dans l'échéancier. Il a donc fallu bâcler certaines installations de manière à traiter la récolte qui, elle, ne peut attendre. Par ailleurs, la ville n'a pas installé l'égout pluvial nécessité par le volume de rejets de cette usine puisqu'il faut attendre l'ouverture de la rue Choquette qui ne se fera que le printemps prochain.

Selon M. Darveau, directeur général de la ville de Saint-Hyacinthe, le problème est à toutes fins utiles réglé, puisque l'on a d'abord installé une pompe pour soulager le réseau déficient et rejeter les eaux usées de Catelli dans cette partie du réseau qui se jette dans la Yamaska, au pied de la rue Pratte. Cette installation temporaire, nécessitant l'attention presque constante d'un employé municipal, devait être remplacée au début de cette semaine par une pompe immergée (fonctionnant à l'électricité) qui devrait en principe suffire à la tâche pour les 2 mois environ que durera la période

intensive de production. En fait, les égouts temporaires sont à ce point insuffisants dans cette partie du parc industriel que la compagnie Catelli se plaint de voir sa chambre des fournaises inondée à chaque fois qu'il tombe une averse le moins sérieuse.

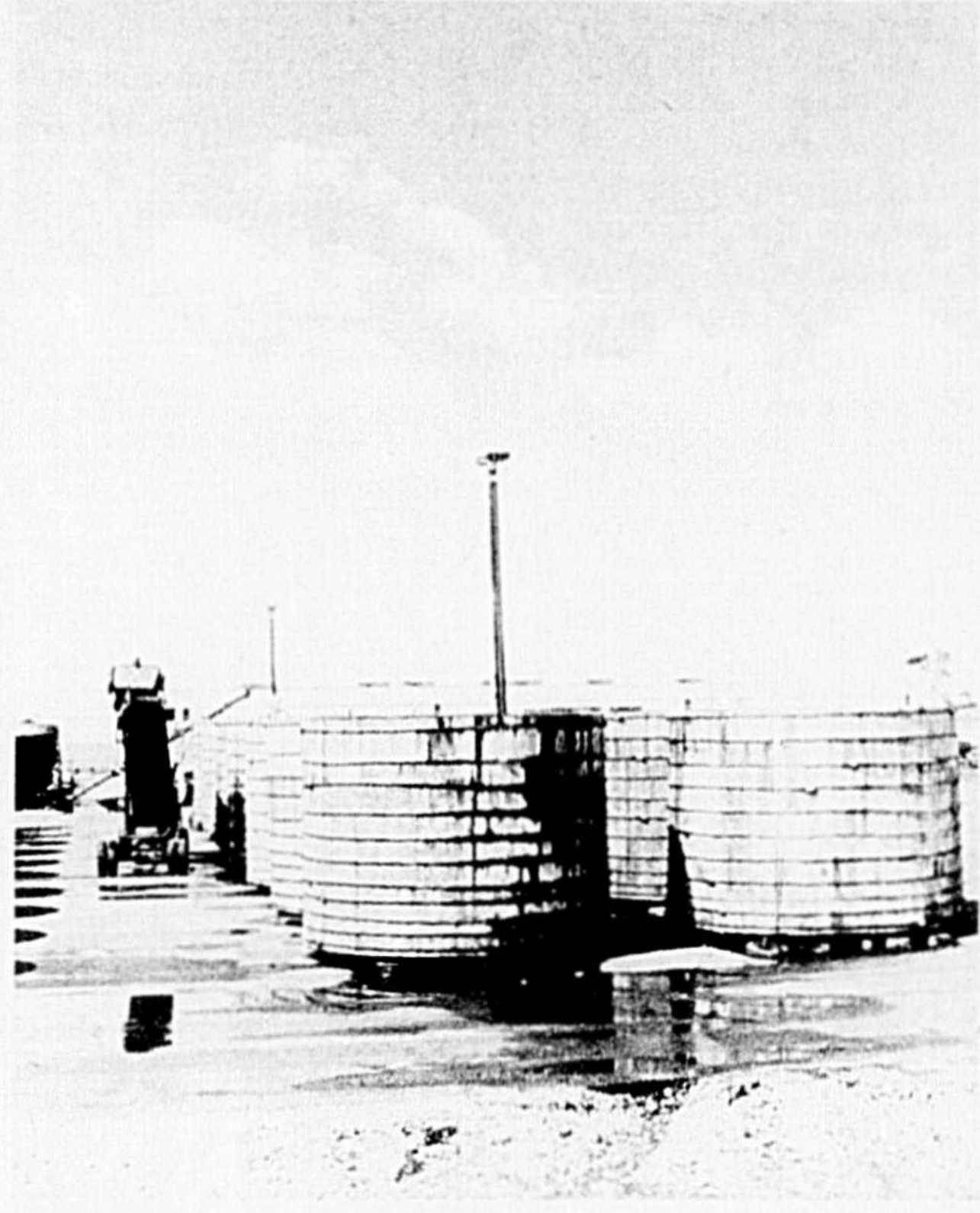
La ville a également irrigué le ruisseau Plein-Champ, en y déversant l'eau d'une borne-fontaine durant de longues heures, et ce, tant qu'on ne dépassait pas la capacité de production de l'usine de filtration déjà lourdement sollicitée. On espérait ainsi nettoyer le ruisseau des résidus qui s'y trouvaient tellement concentrés que la végétation des fossés et d'une partie du ruisseau a été littéralement brûlée.

Selon M. Darveau l'insuffisance des infrastructures s'explique du fait que la ville a dû parer au plus pressé pour permettre la construction et la mise en opération de l'usine dans les délais prévus. M. Darveau précise toutefois que la compagnie devait fournir des plans approuvés de son système de traitement des eaux

usées avant d'obtenir son permis de construction. (Voir C.P.I.)

Selon certains renseignements, la compagnie Catelli devrait, dans les jours à venir, avoir réglé les problèmes de traitement de ses eaux usées. La partie de son système de prétraitement qui consiste à séparer les solides des liquides, fonctionne mais les électrodes servant à mesurer le taux de PH dans l'eau de rejet ne fournissaient pas la performance attendue, ce qui empêchait de traiter adéquatement les eaux déversées dans l'égout. Cette situation devrait toutefois être corrigée bientôt avec l'installation de nouvelles électrodes.

Finalement, même si le ruisseau Plein-Champ se jette dans la Yamaska en amont de la prise d'eau de l'aqueduc municipal (et à une distance relativement courte de celle-ci) il ne semble pas y avoir eu de problème spécifique de filtration attribuable à ces nouveaux éléments polluants. M. Darveau explique ceci du fait que la prise d'eau se trouve à 15 pieds sous l'eau et que le ruisseau déverse son contenu en surface.



Les concombres produits par Catelli sont conservés dans la saumure dans ces immenses tonneaux.



Les responsables de la ville ont voulu laver le ruisseau Plein-Champ en quelque sorte pour éliminer plus rapidement certaines odeurs.

L'incendie de l'Hôtel Union



Le travail de pompier n'est pas de tout repos et ces deux sapeurs en savent quelque chose, eux qui ont failli payer de leur vie leur participation.



Un travail difficile et sur plusieurs paliers.



Tout part en fumée et les dommages dépassent le million de dollars.

photos Raymond Bélanger



M. Dupont, le propriétaire, dans une attitude qui en dit long...



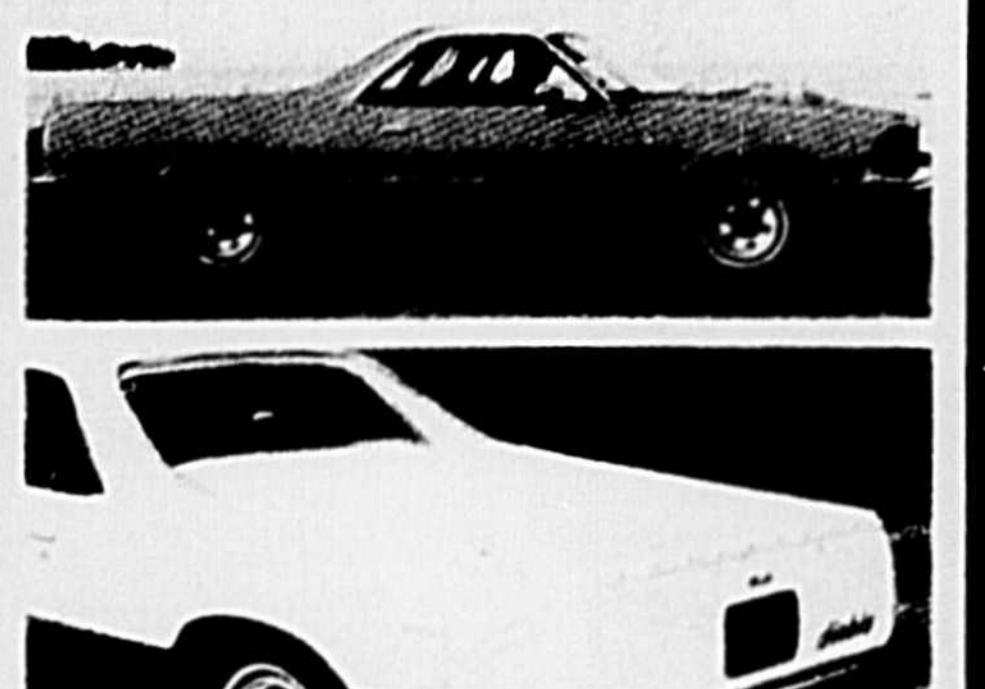
L'étendue de l'élément destructeur apparaît sur cette photo qui en dit long aussi sur les spectateurs présents.



Ce n'est pas la seule source de pollution, cela va de soi. Même l'industrie alimentaire a expérimenté elle aussi des problèmes s'il faut en juger par les petits pois, les carottes en rondelles et autres "macédoines" que déverse l'égout de la rue Pratte.

ACME
PONTIAC-BUICK inc.

En spécial cette semaine
diablo 1978
un pick-up à la mode



Il nous reste encore quelques modèles de véhicules de loisirs 78

GMC Canada
Les spécialistes en camions de General Motors

PROFITEZ DU PRIX DÉMONSTRATEUR
3000, rue Dessaulles, Saint-Hyacinthe Tél. 774-5301

Nouvelles régionales

Le 1er octobre à St-Denis:

Une patinoire avec glace artificielle ouvrira ses portes



Les ouvriers s'affairaient, la semaine dernière, au coulage de la dalle en ciment qui recevra la glace artificielle.



Pour des travaux de cette envergure, tout un équipement spécial était requis pour acheminer le ciment apporté par les bétonnières.

par Pierre Bornais

La région de Saint-Denis, Saint-Charles, Saint-Ours et autres parishes environnantes comptera à partir du 1er octobre une patinoire couverte, avec glace artificielle et tous les services, localisée à Saint-Denis-sur-Richelieu, sur le Chemin des Patriotes, en direction de Saint-Ours.

En effet, des travaux d'envergure ont été entrepris depuis quelques semaines sur le site de ce qui était jusqu'à maintenant le Centre d'équitation Saint-Denis pour effectuer les transformations requises.

Le bâtiment polyvalent qui mesure 175 pieds par 230 comprendra une partie réservée aux sports sur glace et une autre où se poursuivra sur un échelon plus réduite l'élevage de chevaux d'équitation.

La nouvelle patinoire a été dotée des derniers développements en la matière et offrira à la population de la région un endroit où pratiquer les sports sur glace artificielle de septembre à mai.

La date d'ouverture des activités a été fixée au 1er octobre alors que tous les services seront en opération. Au nombre de ceux-ci, il faut souligner outre les chambres de joueurs, les appartements à casiers et autres installations sanitaires (douches, toilettes etc.), un restaurant, une boutique spécialisée dans le matériel (entretien et vente), des estrades pouvant accueillir 1.200 spectateurs etc.

L'espace réservé à la patinoire recouverte de glace artificielle occupe 123 pieds par 230. Les bandes de la patinoire seront totalement en matière plastique, une innovation au Québec.

Dans une autre partie complètement indépendante au chapitre des services, des entrées etc., le propriétaire de l'installation, M. Louis Gauthier, de Saint-Denis, poursuivra sur une échelle plus

restreinte l'élevage et l'entraînement de chevaux d'équitation de race Quarter Horse. Les écuries, les espaces utilitaires et le centre d'entraînement complète l'installation et occupe 53 pieds par 230.

En entreprenant les travaux de transforma-

tion, M. Gauthier a voulu souligner qu'il entendait combler de la sorte un vide au chapitre des services mis à la disposition de la population des paroisses rurales environnantes qui jusqu'à maintenant devait se déplacer vers les centres urbains plus importants pour avoir accès à une patinoire. Il a

de plus souligné qu'un vaste stationnement était à la disposition des usagers du centre dont le nom sera déterminé plus tard.

Il prévoit que la nouvelle installation créera environ sept nouveaux emplois mais il entend garder à l'entreprise un cachet familial puisque les postes de commande ser-

ont occupés par lui-même et par ses enfants.

C'est la première fois dans la région qu'un service du genre est mis de l'avant de la sorte.

Les travaux de transformation vont bon train et tout sera en place pour l'ouverture prévue pour le 1er octobre.



Vue extérieur de la bâtisse polyvalente qui abritera une patinoire réglementaire et une section d'élevage chevalin.

VENTE SUPER SPÉCIAL "PEINTURE"

VENTE D'ÉCOULEMENT, PEINTURE CROWN DIAMOND JUSQU'À ÉPUISEMENT DE LA MARCHANDISE. Déjà en spécial de la compagnie à

\$ 12⁹⁸

peinture d'extérieur
Latex acrylique Crown
No. 02009 - notre prix
\$ 10 le gallon ou
2 gallons \$ 19

PEINTURE ALKYDE
d'intérieur semi-brillant
No. 01309 - notre prix
\$ 10 le gallon ou
2 gallons \$ 19

Mono Couche au Latex
China White une couche
\$ 10 le gallon ou
2 gallons \$ 19

Teinture Denalt super spécial à écouler 3 couleurs seulement: noyer, cèdre, bois rouge (red wood)
Rég.: \$7.95 - NOTRE PRIX:
\$ 4⁵⁹ le gallon

30% DE RABAIS sur toute la peinture étiquetée Crown Diamond

LE Renovateur RO-NA

Maison du Bricoleur St Hyacinthe
4450 Boul. Sir Wilfrid Laurier
St Hyacinthe 773 9256

Votre nouveau rénovateur RO-NA

Vous qui devez affronter l'hiver qui s'en vient, vous devez isoler votre maison, nous avons tout ce qu'il vous faut. Nous vendons de la cellulose qui a un facteur isolant meilleur que la laine. Nous vous louons la machine sur une petite remorque, pour isoler soit à l'heure ou à la journée. Pensez-y, isoler ça vous rapporte à long terme. Vous désirez vous renseigner, venez nous voir ou téléphoner, nous vous donnerons de plus amples renseignements. Vous qui pensez à bâtir, nous avons tout ce qu'il vous faut à des prix compétitifs.

GRACE A., La laine Thermos



LE Renovateur RO-NA

Nouvel horaire au Service de Périnatalité

Le service de Périnatalité du Département de Santé communautaire de l'hôpital Honoré-Mercier Inc. de Saint-Hyacinthe informe la population que toutes les inscriptions et demandes d'informations concernant les cours Pré-nataux doivent se faire dorénavant les mardis seulement à l'adresse suivante: Service de Prévention, 2750 boulevard Laframboise, Saint-Hyacinthe, J2S 4Y8 ou en composant le numéro 773-6811, poste 434, aux heures suivantes: de 8 heures 30 à 11 heures 30 et de 13 heures à 16 heures 30.

Tous les appels faits en dehors de cette journée seront refusés.

Être en forme c'est donc plaisant!

PARTICIPACTION

EMPLOYEZ PROFITABLEMENT VOTRE TEMPS LIBRE

DEVENEZ NOTRE REPRÉSENTANT(e) LOCAL(e) POUR LA VENTE DES OBLIGATIONS D'ÉPARGNE DU CANADA

NOUS OFFRONS: - Une formation professionnelle, - De la publicité locale, - De généreuse commissions.

NOUS DEMANDONS: - De bonnes références.

Pour une entrevue confidentielle, appelez:

774-5391 LUCIE T. LALIBERTÉ PAUL RINGUET

GREENSHIELDS INCORPORÉE 1515, rue Girouard, Saint-Hyacinthe, Qué. J2S 2Z5

APPEL À TOUTES LES VOITURES!

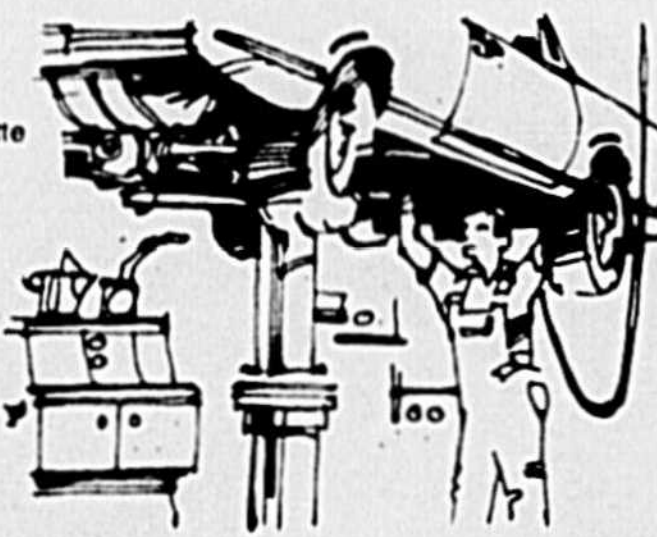
GARANTIE: 90 JOURS OU 4,000 MILES

MISE AU POINT D'AUTOMNE

jusqu'à \$ 10⁹⁵

y compris HUILE ET FILTRE GRAISSAGE GRATUIT

- Vidange d'huile (4 pintes)
- Pose d'un filtre Motorcraft neuf
- Inspection Système d'échappement Amortisseurs
- Tringlage de direction
- Suspensions avant et arrière
- Radiateur et boyaux de chaudière
- Câbles de batterie et raccords
- Toutes les courroies
- Tous les niveaux des liquides
- Filtre de l'air
- Lames d'essuie-glace
- Lubrification: Loquet de capot et charnières
- Charnières de portes
- Charnières du coffre
- Vérification: Température du liquide de refroidissement
- Gravité spécifique de la batterie
- Tous les feux et phares
- Voitures et camions légers



L'OFFRE SPÉCIALE SUR L'ENTRETIEN PREND FIN LE 30 Sept. 78

yamaska automobile

2.000, Boul. Casavant, Saint-Hyacinthe, Qué.

SAINT-HYACINTHE: 774-2000

BELOEIL: 467-1341

MONTRÉAL: 861-5028

POUR DU BON TRAVAIL

ADRESSEZ-VOUS À NOTRE ATELIER DE MÉCANIQUE

MISE AU POINT DES MOTEURS

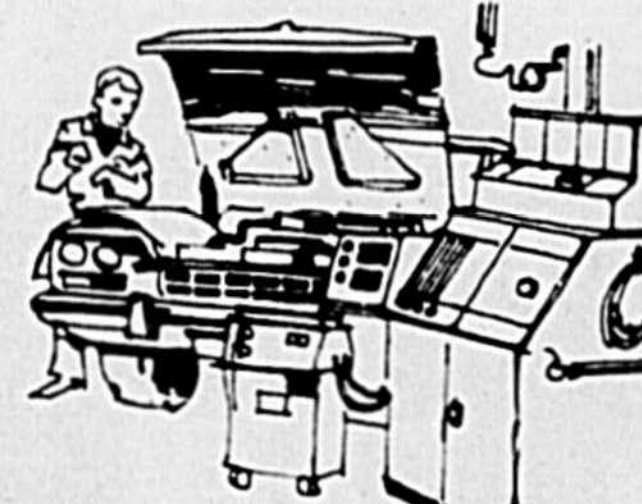
pas plus de \$ 32⁵⁰ \$ 38²⁵ \$ 44⁵⁰

4 cylindres 6 cylindres 8 cylindres

RABAIS DE \$ 4⁰⁰ POUR ALLUMAGE ÉLECTRONIQUE

- Remplacement des bougies (par des bougies neuves Autolite) des contacts d'allumage, du condensateur, du rotor (par des pièces neuves Motorcraft)
- Réglage de l'avance, du carburateur et des courroies
- Vérification du chapeau de distributeur, des boyaux du système de refroidissement, des câbles de bougies, de la bobine, de la soupape VPC, des filtres à air et à essence

Comprend les camions légers et les voitures étrangères. Prix spécial pour les véhicules Econoline. Pièces et main-d'œuvre comprises.



Nouvelles régionales

Du 8 au 17 septembre:

Un festival à Saint-Pie-de-Guire

D'autre part, il y aura concours de taxidermie, exposition d'artisanat et marché aux puces à l'occasion de ce 7^e festival annuel.

Au chapitre de la taxidermie, trois catégories sont au programme: les poissons, les mammifères et les oiseaux. Chaque participant peut inscrire trois pièces de son choix et le jugement aura lieu dimanche le 10 septembre prochain au Centre communautaire de Saint-Pie-de-Guire.

Pour la circonstance, c'est nul autre que M. Guy Pagé, chroniqueur de plein air au Journal de Montréal qui jugera les exhibits.

Pour sa part, le cercle de l'AFFEAS organisera une exposition d'artisanat.

On y retrouvera le tissage, la couture, la court-pointe, la broderie, le crochet, le tricot et même des tartes, des confitures et des marinades de toutes sortes. Les responsables de cette exposition sont mesdames Germain Proulx et Charles-Edouard Généreux de Saint-Pie-de-Guire, comté d'Yamaska; on peut les rejoindre en composant: (514) 784-2211 ou (514) 784-2206.

En plus de cette exposition d'artisanat et d'arts domestiques, les visiteurs trouveront cette année un marché aux puces où on rencontrera les articles les plus divers: vaisselle, bibelots, vêtements, chaussures, livres etc. Ce marché aux puces sera sous la responsabilité de

madame Wellye Salvat de Saint-Pie-de-Guire (514) 784-2294.

C'est du 8 au 17 septembre en effet que se déroulera le Festival de la chasse et de la nature à Saint-Pie-de-Guire, dans le comté de Yamaska. Selon les organisateurs, le clou de l'événement aura lieu les 9 et 10 septembre alors qu'un programme fourni d'activités les plus diverses sera présenté.

SAMEDI LE 9 SEPTEMBRE

Épreuves sur le terrain pour chiens courants: cette épreuve est réservée aux chiens chassant le lièvre. Pour la circonstance, ce sera une chasse simulée, car la saison du lièvre ne sera pas encore ouverte. Le quartier général pour ce concours sera situé à Saint-Bonaventure, au Restaurant-Bar Chez Gerry, rue Principale; d'ailleurs, les épreuves auront lieu dans divers rangs de la municipalité de Saint-Bonaventure.

Il y aura trois classes: les chiens de 13 pouces et moins, les chiens de plus de 13 pouces jusqu'à 15 pouces inclusivement et les chiens de plus de 15 pouces. Les certificats d'enregistrement ne seront pas exigés.

Pour la première classe, on s'inscrit à partir de 7h.30 jusqu'à 8h.30 et le départ se fera à 9h., pour le deuxième groupe, les inscriptions se feront de 9h.30 à 10h.30 et le départ

à 11h., enfin, pour les chiens de plus de 15 pouces, les inscriptions se feront de 11h.30 à 12h.30 et le départ aura lieu à 13h. Les chiens mâles et femelles seront jugés ensemble et la poursuite de tout autre gibier que le lièvre sera éliminatoire.

Le responsable de ce concours est M. Jean-Paul Pépin, rue Principale, Saint-Bonaventure, Co. Yamaska et son numéro de téléphone est le suivant: (819) 396-2132, on peut le rejoindre à tous les jours de 12h. à 12h. et de 18h. à 20h. Même sous la pluie, toutes les classes seront jugées.

Visites guidées du Centre de la Nature: au cours de la journée du 9 septembre, les visiteurs pourront découvrir le Centre d'Interprétation de la Nature de Saint-Pie-de-Guire, en compagnie des guides du Centre et pourront également visiter l'exposition permanente sur l'environnement réalisée par le Centre d'Interprétation de la nature de Saint-Pie-de-Guire. Naturellement, ces visites sont gratuites.

DIMANCHE LE 10 SEPTEMBRE à 10h.00

Messe de Saint-Hubert, au son des grandes orgues de l'église et cérémonie d'investiture de l'Ordre de Saint-Hubert, sous le patronage du Grand Maître de l'Ordre, le colonel Rolland Leclerc. A cette occasion, deux nouveaux Chevaliers seront admis au sein de l'Ordre.

Dîner libre et ouverture de l'Exposition: Concours de taxidermie, jugé par M. Guy Pagé du Journal de Montréal, livres et revues sur la chasse et sur la nature, artisanat, marché aux puces, etc.

Épreuves sur le terrain pour chiens d'arrêt et chiens rapporteurs: Le quartier général pour ces

deux classes sera au Centre Communautaire de Saint-Pie-de-Guire, Co. Yamaska. A midi auront lieu les inscriptions, (jusqu'à 13h.30), pour les épreuves sur le terrain des chiens rapporteurs et les épreuves sur le terrain des chiens d'arrêt, en même

temps, auront lieu les inscriptions pour les classes de conformation des chiens rapporteurs et des chiens d'arrêt.

De 13h.30 à 17h., jugement des classes de conformation et d'épreuves sur le terrain. Tout au long de la journée, les visi-

teurs pourront découvrir le Centre de la Nature de Saint-Pie-de-Guire et visiter l'exposition permanente du Pavillon de la Nature. Admission gratuite sur le site et à l'exposition du 7^e Festival de la Chasse et de la Nature.

FERNAND MARCHE

GRAVELINE

Boeuf de choix MARQUE rouge ou bleu

MARCHÉ CENTRE ST-HYACINTHE

774-4622



JAMBON ÉPAULE

marque Acton **99¢ lb**



COTELETTE DE PORC

\$ 1.79 lb



BACON CANADIEN


sans couenne **\$ 1.29 lb**



RÔTI 1^{ER} FILET

3 x 4 livres

\$ 1.69 lb




BOEUF HAUT CÔTÉ

\$ 1.19 lb



Boeuf haché

\$ 1.39 lb



Saucisse

99¢ lb

ou 3 lb **\$ 2.85**



Frankfurter

\$ 1.09 lb

ou 3 lb **\$ 3.19**

LIVRAISON DANS LE GRAND SAINT-HYACINTHE



La région de Saint-Pie-de-Guire compte un sentier de la nature qui pourra accueillir les visiteurs à l'occasion du festival.



DIRECTEMENT DE LA MANUFACTURE



A. ROBERT & FILS LTÉE

MEUBLES

ÉTABLIE EN 1918

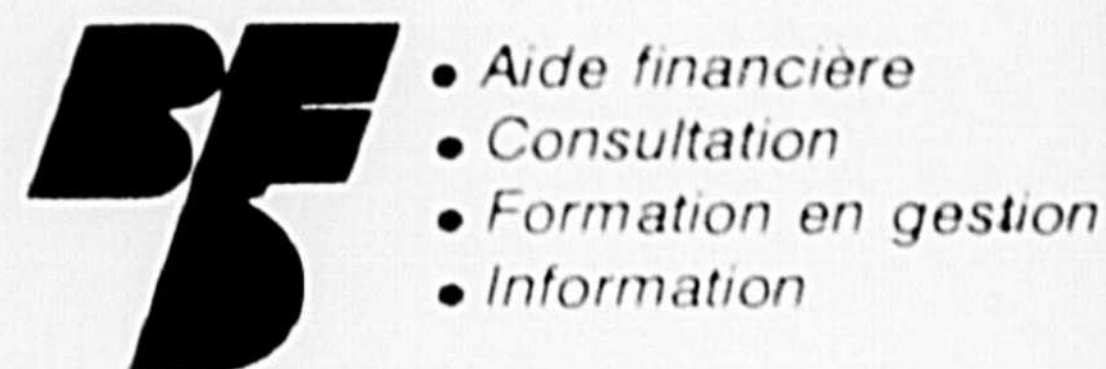
590, rue de la Concorde Tél. 774-4787 - 773-9655 Saint-Hyacinthe

La BFD peut-elle vous aider?

AFIN DE DISCUTER DE VOS BESOINS
Jean-Guy Caron sera au
Bureau de la Corporation de
Promotion Industrielle
1555 rue Girouard
Saint-Hyacinthe


**LES 31 AOÛT ET
7 SEPTEMBRE 1978**

POUR RENDEZ-VOUS: (514) 773-4232
(819) 478-4951
(frais virés)

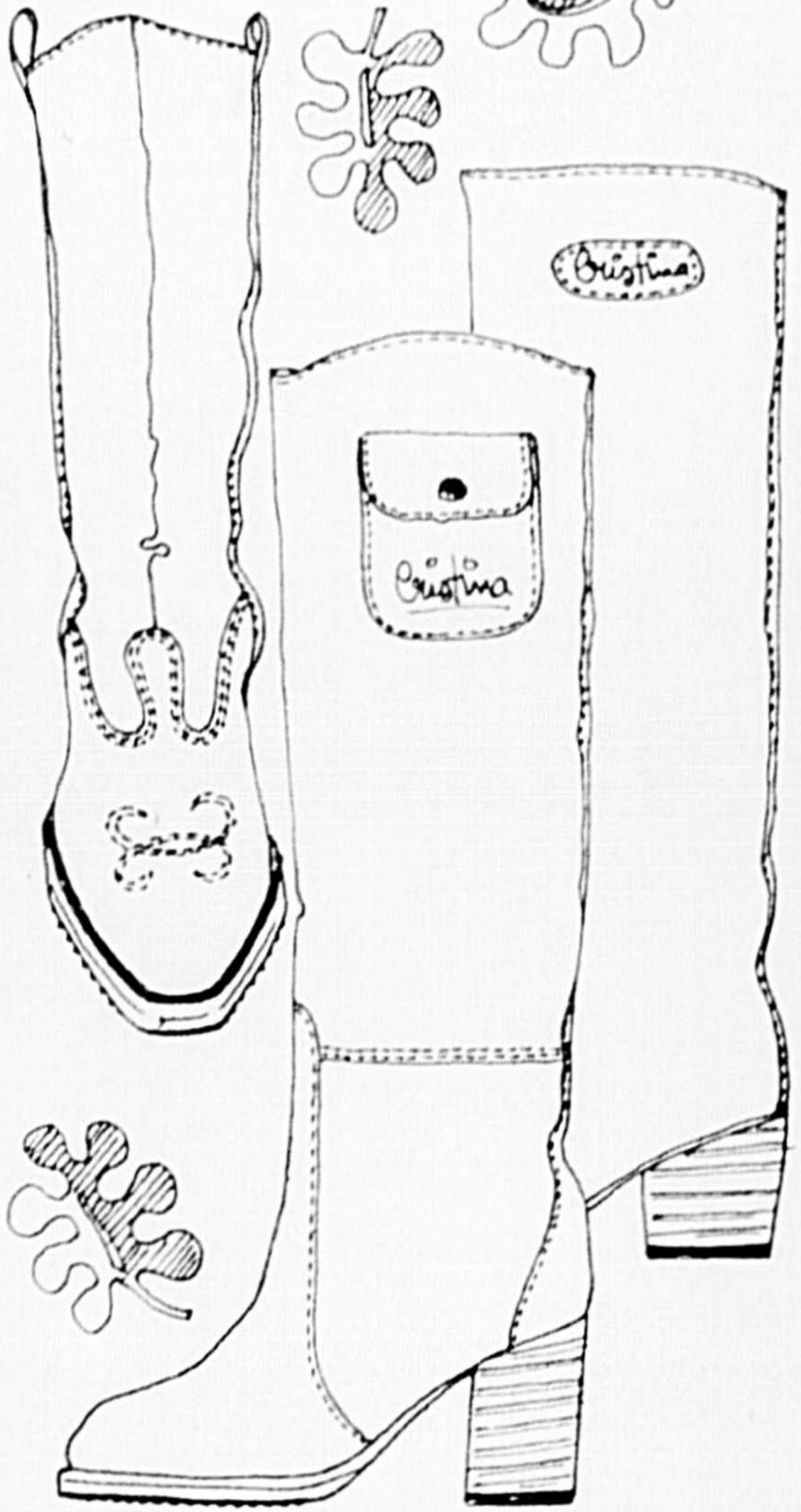


- Aide financière
- Consultation
- Formation en gestion
- Information

**BANQUE
FÉDÉRALE
DE DÉVELOPPEMENT**
Place du parc,
228 rue Hériot,
Drummondville.



chaussures



en exclusivité

MARC GUERTIN,
470, RUE MONDOR, 774-6919

Dans le parc industriel, du complexe industriel de Saint-Hyacinthe
LÉON RACINE INC. "depuis 14 ans à votre service"

2600-5 Trudeau, Tél. 773-6022

SAINT-HYACINTHE, LA RÉGION ET LA RIVE SUD

LE MOT DE PASSE
JE M'EN LIGNE ÉLECTRIQUE
ES-TU EN LIGNE

VOUS INVITE À VENIR RENCONTRER NOS EXPERTS
DANS LE DOMAINE ÉLECTRIQUE • INDUSTRIEL •
COMMERCIAL • RÉSIDENTIEL



Une équipe de plus de 25 employés travaille dans le
secteur spécialisé de chacun sur une
flotte de camions des mieux équipés

Racine

LE COURRIER Coup d'oeil sur la finance

COURS DE MONTRÉAL

LES COTES A LA FERMETURE D'HIÉR

Table of stock market data including columns for Stock, Sales, High, Low, Close, and Change. Lists various stocks like Alcan, Bomb Inc, and various indices.

fonds mutuels

Table of mutual funds with columns for Institute, Members, and various fund names like AGF Group, CIBC, and others.

Centre d'Informatique Servica 2000. Systèmes comptables mécanisés sur ordinateur. J.-C. Nicaise dir. 1225 DES CASCADES, S. 105 ST-HYACINTHE, P.Q.

Avis public. Gouvernement du Québec. Ministère des Travaux publics et de l'Approvisionnement. Recherche d'un local à St-Hyacinthe. Description et localisation du local. Date de clôture et validité des propositions. Information et procédures. Ministère des Travaux Publics et de l'Approvisionnement. Au Représentant du Ministère. Le Directeur de l'Acquisition de l'Espace ROBERT GREGOIRE, ing.

Les clubs d'administration industrielle du Canada

A propos des CAIC

Les Clubs d'administration industrielle du Canada comptent 34 Chapitres d'un littoral à l'autre du pays et organisent, pour les cadres intermédiaires, un programme de perfectionnement qui comprend des ateliers, des séminaires et des cours d'extension universitaire.

Leurs objectifs consistent à développer les qualités personnelles de leurs adhérents en matière de leadership, à améliorer leur compréhension de leurs subalternes et à les aider à appliquer les principes de relations humaines harmonieuses dans leur travail quotidien.

Leurs objectifs consistent à développer les qualités personnelles de leurs adhérents en matière de leadership, à améliorer leur compréhension de leurs subalternes et à les aider à appliquer les principes de relations humaines harmonieuses dans leur travail quotidien.

Cours éducatifs. La plupart des Chapitres organisent des cours éducatifs qui vont de la libre discussion à des cours plus structurés donnés en collaboration avec les universités ou les

centres éducatifs locaux. Le plus populaire est le cours de dix semaines sur les diverses étapes du perfectionnement d'un surveillant. Ces cours, fournis par l'organisme national, sont ordinairement dispensés une fois la semaine et complétés par des films portant sur une formation efficace. Voici les sujets les plus couramment traités par les Chapitres des CAIC:

- "Le rôle du surveillant dans la direction"
- "Le surveillant et les salaires, les bénéfices et la productivité"
- "Contrôle du gaspillage et des coûts"
- "Conférence sur les qualités d'un chef"
- "Le moral, la motivation et les hommes"
- "Relations de travail efficaces"
- "L'économie de l'entreprise"
- "Psychologie industrielle"

Les CAIC dirigent aussi, à l'université Laval et à l'université Western Ontario, des cours de fin de semaine de perfectionnement industriel.

Quelles responsabilités incombent au surveillant ou au contremaître dans l'interprétation et la réalisation des objectifs de l'entreprise? Comment les réseaux de communications peuvent-ils être améliorés dans l'industrie? Que peut faire la haute direction pour aider le moral des surveillants et que devrait faire le surveillant pour aider le moral des employés? Que contribue un établissement industriel à la communauté?

Les CAIC dirigent aussi, à l'université Laval et à l'université Western Ontario, des cours de fin de semaine de perfectionnement industriel.

professionnelle. Ils prêtent souvent leur aide à des agences communautaires spécifiques.

Les divers Chapitres canadiens peuvent se livrer concurrence en vue d'obtenir le "Trophée d'excellence" qui est décerné aux Chapitres qui maintiennent constamment des normes élevées. Les membres ont aussi l'occasion d'assister à des conférences industrielles régionales et nationales.

En outre, en tant que membre d'un Chapitre: vous serez mieux informé des affaires locales, nationales et internationales; vous accroîtrez votre intérêt en aidant à organ-

iser et en prenant part à des conférences et des expositions industrielles ainsi que des projets communautaires; vous partagerez vos problèmes et vos idées avec des cadres intermédiaires d'autres établissements dont vous profiterez de l'expérience; vous élargirez vos horizons en adhérant avec un organisme national; vous accroîtrez votre efficacité au travail et vous serez plus stimulés par l'importance que l'on attachera à votre rôle de cadre.

Le club d'administration industrielle de Saint-Hyacinthe entreprend une campagne de recrutement afin de porter le nombre de ses membres à 150. La responsabilité en a été confiée à MM. Bernard Saint-Pierre, Jean-Paul Tousseignant et Gérard Jodoin qui doivent faire des représentations auprès des entreprises privées, des commerces et des industries de la région.

Les activités du club d'administration industrielle visent principalement le perfectionnement du personnel de cadre. Les intéressés sont invités à communiquer avec M. Bernard Saint-Pierre,

professionnelle. Ils prêtent souvent leur aide à des agences communautaires spécifiques.

Les divers Chapitres canadiens peuvent se livrer concurrence en vue d'obtenir le "Trophée d'excellence" qui est décerné aux Chapitres qui maintiennent constamment des normes élevées. Les membres ont aussi l'occasion d'assister à des conférences industrielles régionales et nationales.

En outre, en tant que membre d'un Chapitre: vous serez mieux informé des affaires locales, nationales et internationales; vous accroîtrez votre intérêt en aidant à organ-

iser et en prenant part à des conférences et des expositions industrielles ainsi que des projets communautaires; vous partagerez vos problèmes et vos idées avec des cadres intermédiaires d'autres établissements dont vous profiterez de l'expérience; vous élargirez vos horizons en adhérant avec un organisme national; vous accroîtrez votre efficacité au travail et vous serez plus stimulés par l'importance que l'on attachera à votre rôle de cadre.

Le club d'administration industrielle de Saint-Hyacinthe entreprend une campagne de recrutement afin de porter le nombre de ses membres à 150. La responsabilité en a été confiée à MM. Bernard Saint-Pierre, Jean-Paul Tousseignant et Gérard Jodoin qui doivent faire des représentations auprès des entreprises privées, des commerces et des industries de la région.

Les activités du club d'administration industrielle visent principalement le perfectionnement du personnel de cadre. Les intéressés sont invités à communiquer avec M. Bernard Saint-Pierre,

professionnelle. Ils prêtent souvent leur aide à des agences communautaires spécifiques.

Les divers Chapitres canadiens peuvent se livrer concurrence en vue d'obtenir le "Trophée d'excellence" qui est décerné aux Chapitres qui maintiennent constamment des normes élevées. Les membres ont aussi l'occasion d'assister à des conférences industrielles régionales et nationales.

En outre, en tant que membre d'un Chapitre: vous serez mieux informé des affaires locales, nationales et internationales; vous accroîtrez votre intérêt en aidant à organ-

iser et en prenant part à des conférences et des expositions industrielles ainsi que des projets communautaires; vous partagerez vos problèmes et vos idées avec des cadres intermédiaires d'autres établissements dont vous profiterez de l'expérience; vous élargirez vos horizons en adhérant avec un organisme national; vous accroîtrez votre efficacité au travail et vous serez plus stimulés par l'importance que l'on attachera à votre rôle de cadre.

Le club d'administration industrielle de Saint-Hyacinthe entreprend une campagne de recrutement afin de porter le nombre de ses membres à 150. La responsabilité en a été confiée à MM. Bernard Saint-Pierre, Jean-Paul Tousseignant et Gérard Jodoin qui doivent faire des représentations auprès des entreprises privées, des commerces et des industries de la région.

Les activités du club d'administration industrielle visent principalement le perfectionnement du personnel de cadre. Les intéressés sont invités à communiquer avec M. Bernard Saint-Pierre,

TEXACO Confort au foyer. LISTE DES GAGNANTS DE LA PROMOTION TEXACO. GAGNANTE DE L'HUMIDIFICATEUR MME BERTRAND FISETTE. GAGNANT DU 100 GALLONS D'HUILE M. JACQUES DUPRÉ. LES PÉTROLES CHAPDELAIN ENR.

COMMISSION DE CONTRÔLE DES PERMIS D'ALCOOL DU QUÉBEC. AVIS. LES PERSONNES CI-APRÈS MENTIONNÉES ONT DEMANDÉ LES PERMIS SUIVANTS. Table with columns: NOM, ADRESSE, CATÉGORIE. Includes Cloutier, Pierre and Ariel, Thérèse.

placements en OBLIGATIONS avec rendement défiant toute compétition. Table with columns: Term, Interest Rate. Includes 1 AN et 2 ANS at 9%, 3 ANS et 4 ANS at 9 1/4%, etc.

CRÉDIT INDUSTRIEL DESJARDINS BILLET GARANTI. 9 1/2% 3/10/83. 10% 3/10/83. COLLÈGE DAWSON 9 1/2% 26/09/84. COLLÈGE SAGUENAY 10% 26/09/84. Communauté Urbaines de Montréal 8% 1/5/93. prix \$86. \$860 au \$1000. AUCUN FRAIS DE COURTAGE SUR VOS PLACEMENTS EN OBLIGATIONS. Renseignez-vous, appelez Marc Gladu 774-6273 - 774-4184 - Beloeil 467-7773 1255, Girouard Appel à frais virés MEAD & CIE LTÉE

Portrait of a man. AUCUN FRAIS DE COURTAGE SUR VOS PLACEMENTS EN OBLIGATIONS. Renseignez-vous, appelez Marc Gladu 774-6273 - 774-4184 - Beloeil 467-7773 1255, Girouard Appel à frais virés MEAD & CIE LTÉE

Inauguration du Pavillon de recherches sur les végétaux

Accroissement du degré d'autosuffisance en végétaux

Le ministre de l'Agriculture du Québec, M. Jean Garon, a procédé récemment à l'inauguration officielle de nouveau Pavillon de recherches rattaché au Centre de recherches sur les végétaux du gouvernement du Québec à Saint-Hyacinthe.

Érigé au coût de \$1,540,000, ce complexe scientifique représente une étape importante dans les efforts déployés par le Québec pour accroître son taux d'autosuffisance dans les différentes productions végétales. Grâce à ses cinq serres ultra-modernes, d'une superficie totale de 12,500 pieds carrés, le Pavillon de recherches permettra d'accélérer la mise au point de nouvelles variétés végétales mieux adaptées aux conditions de production du Québec, de même que d'étudier les moyens à prendre pour mieux protéger les plantes déjà cultivées au Québec contre les maladies et les insectes.

Une des priorités de recherche demeure toutefois la mise au point de nouvelles variétés de céréales susceptibles d'aider le Québec à

l'envergure; et celle en plantes fourragères, à maintenir son rythme actuel.

La sous-station d'amélioration des plantes de

Sainte-Martine a pour rôle principal de multiplier les semences du sélectionneur (BREEDER&SEED), Select et Fondation, à partir

des meilleures variétés adaptées au Québec en vue d'une multiplication par les producteurs de semences enregistrées et certifiées.

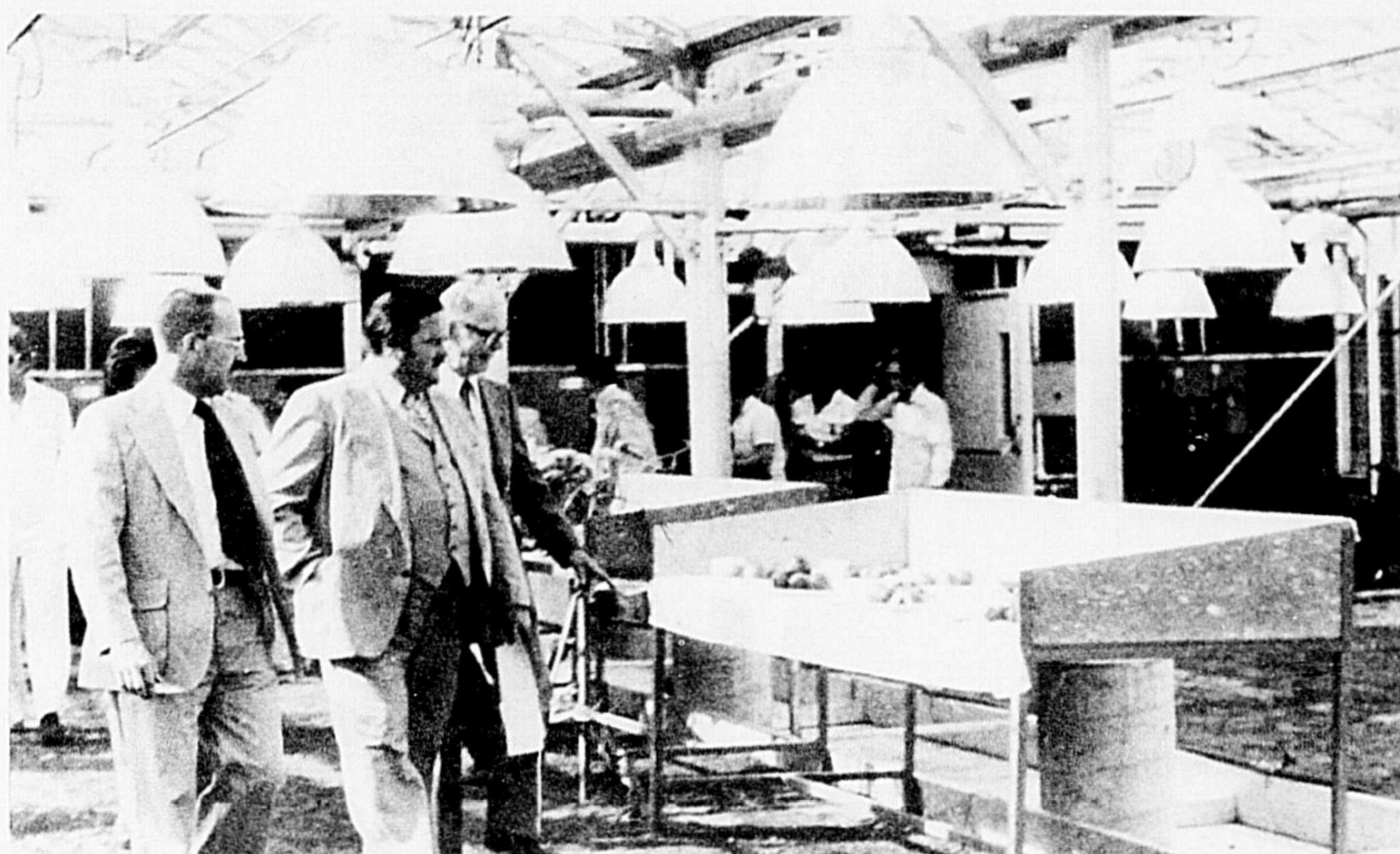
Elle veille à approvisionner les agriculteurs en catégories de semences non disponibles sur le marché.

La station s'occupe aus-

si de la production de semences de variétés et lignées entrant dans les essais régionaux et de tamisage exécutés dans la province.

L. CÉRÉALES

- Amélioration génétique du blé de printemps
- Évaluation de céréales de printemps - avoine, blé, orge
- Évaluation d'espèces dont la culture est susceptible d'être intensifiée ou introduite au Québec
- Étude et moyens de prévention des principales maladies du blé de printemps
- Évaluation des pesticides pour combattre les pucerons des céréales
- Vérification des effets des aphicides sur les cochenilles
- Essais d'herbicides sur les céréales (blé, orge)
- Étude du comportement des races de pyrale (univoltine et bivoltine)
- Dépistage de la légionnaire d'automne
- Essais de cultivars de maïs grain et fourrager
- Biologie et aire de distribution de la chrysomide d'racines du maïs
- Étude des effets de la défoliation chez les maïs



M. Garon a rappelé qu'il s'agit de plus important investissement jamais réalisé au Québec dans le domaine de la recherche sur les végétaux mais c'est sans doute aussi l'investissement le plus nécessaire et le plus justifié qui soit. La décision de construire un pavillon de recherches sur les végétaux à Saint-Hyacinthe a été prise au printemps 1977 et M. Garon n'a pas hésité à la qualifier d'une des plus cruciales qu'il ait eu à prendre depuis son entrée en fonction.

«Qu'on pense au retombées économiques pour l'ensemble du Québec que représentent la découverte d'une nouvelle variété végétale plus résistante, et offrant de meilleurs rendements à l'acre, ou encore l'identification d'une maladie et la mise au point d'un traitement efficace pour limiter ses dégâts. Dans ce domaine plus que dans tout autre, il est essentiel, d'affirmer M. Garon, que le Québec dispose de ses propres outils pour assurer son développement puisque personne ne viendra mettre au point à notre place les nouvelles variétés végétales dont nous avons besoin».

40 PROJETS DE RECHERCHE

Grâce aux nouvelles installations qui viennent d'être inaugurées, les quelque 80 personnes actuellement à l'emploi du Centre de recherche sur les végétaux du gouvernement du Québec à Saint-Hyacinthe, et dont une quarantaine le sont sur une base permanente, peuvent mener de front quarante projets de recherche dans des domaines aussi différents que les plantes fourragères, l'horticulture, les céréales et les plantes industrielles comme la betterave à sucre.

diminuer son important déficit dans ce domaine. Ces travaux de recherche viennent ainsi appuyer les efforts déployés par le gouvernement du Québec et les producteurs agricoles afin d'augmenter notre équipement de production et nos capacités d'entreposage de céréales. Les différents programmes annoncés par M. Garon au cours de l'année amèneront des investissements tant publics que privés au cours des cinq prochaines années de l'ordre de \$120 millions et devraient permettre de faire passer notre taux d'autosuffisance dans ce domaine de 34% à 50%.

Pour la région immédiate de Saint-Hyacinthe, la présence du nouveau Pavillon de recherches sur les végétaux confirme le rôle de premier plan qu'elle joue dans le domaine de la recherche agricole, de l'enseignement et des services aux agriculteurs. Au point de vue économique, cette présence se traduit par des retombées économiques directes de plus de \$1,200,000 par année en salaires et achat de biens et de services.

STATION DE SAINT-HYACINTHE

La Station de Saint-Hyacinthe avec une superficie de 96 ha se trouve presque en pleine ville. Elle bénéficie d'un drainage souterrain, et on y rencontre plusieurs types de sol.

La station est située dans une zone de 2600 unités thermiques du mûrissement du maïs, et la période moyenne sans gel est de 130 jours. La précipitation moyenne annuelle atteint 950 mm.

Une place importante est accordée à la recherche et au développement de céréales, plus particulièrement du blé au printemps. La recherche en plantes industrielles et horticoles est appelée à prendre de

ENCORE DES SPÉCIAUX POUR VOUS

 	<p>Paquet de 4 cahiers à l'encre pour cartable</p> <p>Prix suggéré \$1.30</p> <p>NOTRE PRIX</p> <h3 style="margin: 0;">63 ¢</h3>
------	--

Aiguiseur

très utile pour la maison
Durable, garantie,
avec couteaux de rechange
Achat économique!

Duo Tang

couleurs assorties

Rég. 30¢
Spécial

15 ¢

VOUS ÉCONOMISEZ EN VENANT CHEZ-NOUS

CRAYONS COULEUR LAURENTIEN

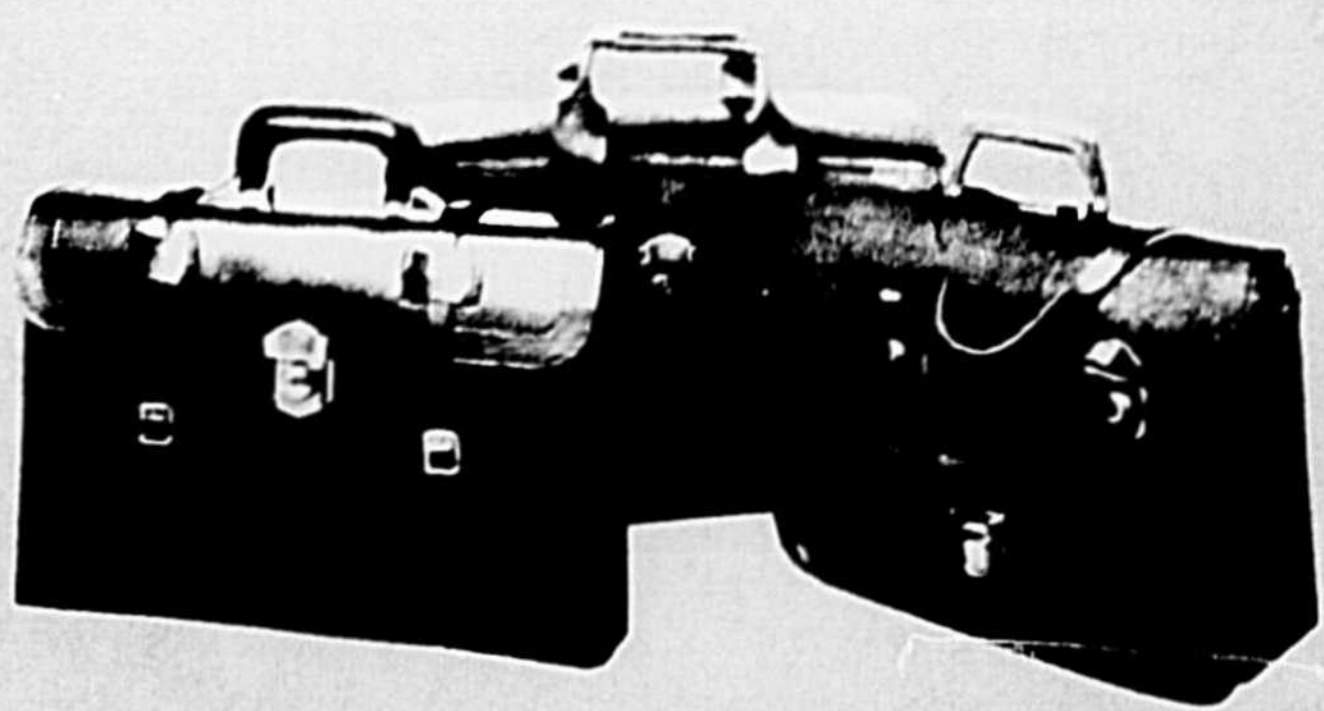
24 COULEURS
prix rég.: \$4.99
GRAND SPÉCIAL

\$ 2 50



A ETOURNEAU Ltée

1505, RUE ST-ANTOINE,
ST-HYACINTHE, QUÉ.



SACS D'ECOLE

25 %

D'ESCOMPTE

N'OUBLIEZ PAS

NOS SPÉCIAUX

de 20% à 50% d'esc.



Quelques pages de notre histoire...

Bref historique de la Ville de Saint-Hyacinthe, préparé à l'intention du ministère des Affaires culturelles

Notes sur l'histoire de Saint-Hyacinthe (1)

Vers le milieu du XVIII^e siècle, la colonisation déborda des rives du Saint-Laurent et s'orienta vers le sud-est, d'abord dans la vallée du Richelieu, puis de l'Yamaska.

La ville de Saint-Hyacinthe fut établie sur la rive nord de cette dernière rivière, au milieu d'une vaste seigneurie de 36 lieues de superficie. Son histoire mérite d'être connue, car cette petite ville aura un rayonnement sans commune mesure avec le chiffre de sa population.

Le 23 novembre 1748, le roi de France octroyait à François de Rigaud, seigneur de Vaudreuil, septième enfant du Marquis de Vaudreuil, ancien Gouverneur de la colonie, une seigneurie de 36 lieues de superficie, située sur les deux rives de l'Yamaska. Cinq ans plus tard, il la céda à un jeune marchand de Québec, Jacques Hyacinthe Simon Delorme, pourvoyeur de bois pour l'artillerie royale en Nouvelle-France. À la recherche des forêts à exploiter, celui-ci avait déjà un pied-à-terre à Saint-François-du-Lac. Le 25 février 1756, il y épousa Marie-Josephte Jutras, dit Desrosiers. L'année suivante, avec sa femme et six colons, remontant la rivière, il pénètre dans sa seigneurie et s'arrête à un rapide qu'il nomme le "Rapide-Plat" et établit, sur la rive sud, à l'embouchure d'un petit cours d'eau, la rivière Delorme, un premier établissement seigneurial, manoir, moulin.

Après le traité de Paris, la paix revenue dans le pays, les colons arrivent plus nombreux, venant des vieilles paroisses, cherchant de nouvelles terres. Les concessions s'échelonnent en remontant la rivière. Un site leur parut particulièrement favorable, à 4 milles plus haut que le Rapide-Plat, au pied d'une petite chute qu'ils baptisèrent: "La Cascade". Le seigneur les y réjoindra pour s'y établir définitivement.

Au début, ce furent les curés des paroisses voisines, St-Michel d'Yamaska, St-Ours, St-Denis, qui desservirent cette population. En 1775, le même site fut choisi comme le plus central pour la nouvelle paroisse, celle de Saint-Hyacinthe, nom que le seigneur avait choisi et pour sa seigneurie et pour son établissement. Une première chapelle fut construite en 1777. La vie s'organisa lentement. Lorsque Messire Antoine Girouard fut nommé curé de St-Hyacinthe, en

1806, sa paroisse était encore la seule de toute la seigneurie, donc très vaste, sans facilités de communication et comptait de 7 à 8000 fidèles dispersés sur tout ce territoire.

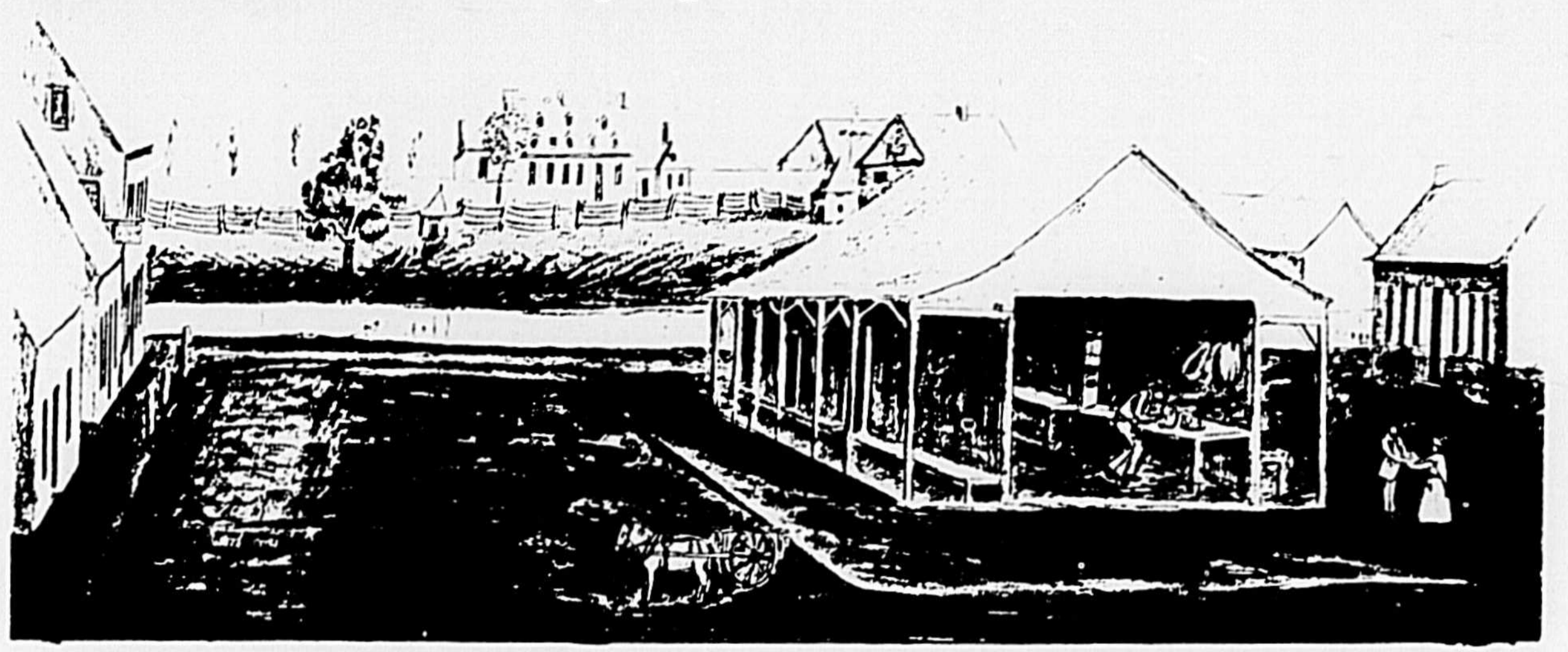
On connaît la situation générale dans tout le pays, depuis la conquête, au sujet de la rareté du clergé et l'absence d'écoles. Messire Girouard entreprit de corriger cette situation au moins dans son milieu. En 1808, il ouvre, dans son presbytère, la première école permanente à St-Hyacinthe. Généreusement secondé par ses paroissiens et en particulier par le seigneur Jean Dessaulles, il fonde, en 1811, le Séminaire de St-Hyacinthe et, en 1816, le premier couvent qu'il confie aux Religieuses de la Congrégation, de Montréal. Ces maisons d'éducation attirèrent les regards de la province sur St-Hyacinthe et contribuèrent largement à sa renommée.

En 1847, construction de la première ligne de chemin de fer vers l'Est, premier tronçon de Montréal à St-Hyacinthe, en 1848, continuée par la suite vers Sherbrooke, puis jusqu'à Portland, Me. Un peu plus tard une seconde ligne, l'Intercolonial, passera également par St-Hyacinthe reliant Montréal à Québec, puis aux Provinces Maritimes. Cette soudaine facilité de transport révolutionnera le trafic et ouvrit de larges perspectives commerciales et industrielles, et, en même temps, confirmera la vocation de St-Hyacinthe comme centre de toute la région. Municipalité de village depuis quelques années seulement, St-Hyacinthe obtint sa charte de ville en 1850, puis de cité en 1857.

La libéralisation des lois civiles allait permettre le développement de l'organisation de l'Église catholique. En 1852, création du diocèse de St-Hyacinthe, avec comme premier titulaire, Mgr Jean-Charles Prince, ancien directeur du Séminaire.

Même si la population de la ville n'augmenta que lentement (Voir quelques statistiques en annexe) St-Hyacinthe connut de 1850 à 1900 une très grande activité.

Placée au centre d'une vaste région agricole, fertile et bien cultivée, et profitant des facilités de transport, en particulier avec les États-Unis, St-Hyacinthe développa un important commerce entre les cultivateurs des environs et les villes du Québec et des



VUE du MANOIR SEIGNEURIAL et du MARCHÉ. *Peinture d'après des notes de M. L. Blanchard, 1837.*

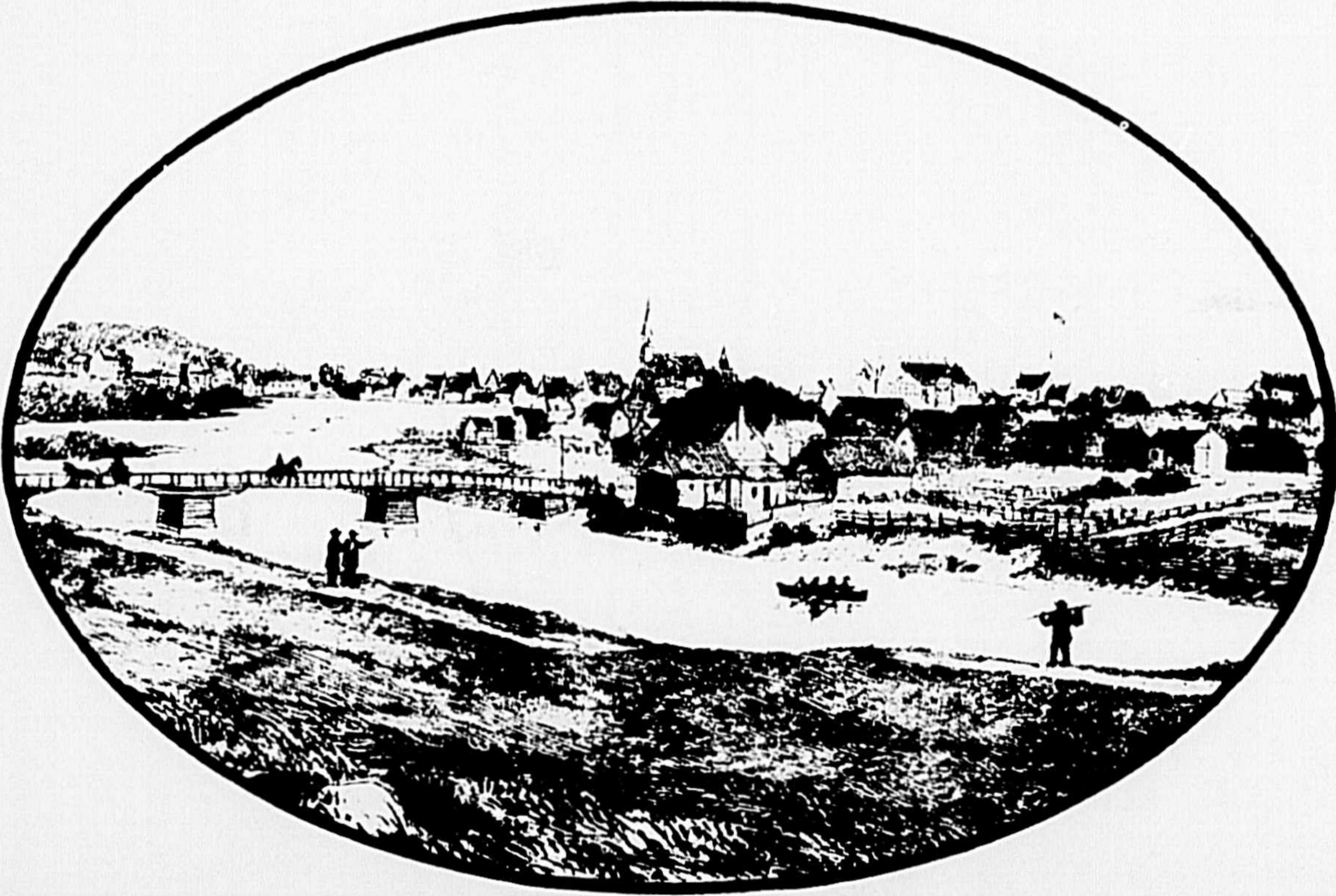
États-Unis, commerce des grains, du bois, du foin, des chevaux, des oeufs vers Boston, des produits laitiers: beurre, fromage. Fondation en 1882, à St-Hyacinthe, de la Société de l'industrie laitière, laquelle, avec l'appui du Gouvernement, mettait sur pieds, en 1892, l'École de laiterie, la première au pays aussi complète.

Les besoins des cultivateurs de la région amenèrent les industriels de St-Hyacinthe à se lancer dans la fabrication des instruments aratoires: les fabriques d'O. Chalifoux et Fils, les fonderies de Bédard et Fils, les usines de Fréchette et Bertrand, ancêtre de la Volcano, où l'on fabriquait des machines à vapeur. La transformation des produits d'artisanale devient industrielle: les grandes tanneries de Duclos et Payan

exportent en Angleterre. Deux fabriques de chaussures, celle de Louis Côté et Frères et celle de Séguin et Lalime emploient près de 300 personnes. St-Hyacinthe comptera six fabriques de voitures et une de meuble. L'industrie du textile d'installe solidement. Ajoutons deux fabriques d'orgues, celle d'Eusèbe Brodeur et la célèbre fabrique des Frères Casavant. En 1886, un journaliste: Boucher de LaBruère, pourra écrire: "Nous n'exagérons pas en disant que, eu égard à sa population, St-Hyacinthe est, en toute probabilité, la ville la plus manufacturière du Canada".

Léo Sansoucy, ptre
Secrétaire de la Société d'Histoire

à suivre



Les Variétés Canadiennes Inc. de Saint-Hyacinthe souligneront l'ouverture officielle de leur saison 1978-79 en présentant le gigantesque défilé de mode automne-hiver qui se tiendra en la salle du Petit Canot, au 4040, rue Joncaire, à Douville, le mercredi 6 septembre, à 20 heures. Des mannequins féminins et masculins présenteront les dernières créations de la mode automne-hiver 78-79. Il

aura de nombreux prix de présence. Entre autres, il y aura tirage d'un blouson de renard, don de la Maison Laflamme Fournure, et d'un manteau de cuir, don du Salon du Cuir. Bienvenue à ce superbe défilé le mercredi 6 septembre, à 20 heures! Les billets sont présentement en vente auprès des marchands annonceurs, chez les membres des variétés et au 774-4245.

Dispensés par le SERVICE DE L'ÉDUCATION DES ADULTES DE LA COMMISSION SCOLAIRE RÉGIONALE DE L'YAMASKA en collaboration avec la COMMISSION DE FORMATION PROFESSIONNELLE de Montréal-Sud et le CENTRE DE MAIN-D'OEUVRE DU CANADA.

COURS AUX ADULTES

1^{ère} SESSION (temps partiel) 78-79
DÉBUT DES COURS: 2 octobre 78 à 19h.15
EN ÉDUCATION POPULAIRE,
DÈS QUE LE GROUPE EST COMPLET.

FORMATION PROFESSIONNELLE (Perfectionnement)

Frais d'admission:
(pour les cours de formation professionnelle à temps partiel) \$2.00 par 15 heures.

TECHNIQUES INDUSTRIELLES

SAINT-HYACINTHE

Barman 60 heures
Lecture de plans (général) 60 heures

Machiniste (Machine shop)

Tournage simple (MTO-141) 120 heures
Filetage au tour (MTO-143) 90 heures
Fraisage simple (MFR-151) 120 heures

Electrotechnique

Électricien de construction (code) 60 heures
Électricien de construction (préparatoire à la licence "C") 60 heures
Installation de démarreurs électromagnétiques (EBJ-400) 60 heures
Installation d'appareils auxiliaires de contrôles (EBK-400) 60 heures
Démarreur (EBS-400) 60 heures
Magnétisme - électromagnétisme (EED-400) 60 heures
Installation d'interrupteurs, commutateurs, prises de courant, lampes témoins (EBB-400) 60 heures
Briqueur-maçonn 60 heures
Charpentier-menuisier (installation de portes et fenêtres) 60 heures
Homme d'instruments (arpentage) 60 heures
Lecture de plans (menuiserie) 60 heures
Mécanicien en réfrigération (partie I) 60 heures
Plombier (code) 60 heures
Soudeur (gaz & électricité) 60 heures
Soudeur (haute pression) 60 heures
Soudeur (gaz inerte) 60 heures
Tuyauteur (plombier) 60 heures

BELOEIL

Mécanicien d'automobile

Transmission automatique (MAU-151) 90 heures
Allumage conventionnel et transistorisé (MAV-151) 60 heures
Initiation à la mécanique (MAN-141) 90 heures
Canalisation (MAF-151) 90 heures
Accessoires (MAA-151) 90 heures
Soudeur (gaz & électricité) 60 heures

SAINT-HILAIRE

Boucher (coupe de viande) coupe parisienne 60 heures
Fonctionnement du moteur diesel (MBF-151) 135 heures
Mécanicien de machinerie légère 60 heures
Préposé au débosselage, peinture et estimation 60 heures

FORMATION SCOLAIRE

- Du Secondaire I au Secondaire V (menant au CEGEP)
- CONVERSATION ANGLAISE: tous les niveaux (Méthodes audio-visuelles)
- FRAIS D'INSCRIPTION: \$6.00 pour 12 lundis, \$6.00 pour 12 mardis, \$6.00 pour 12 mercredis, \$6.00 pour 12 jeudis
- CONVERSATION ANGLAISE: \$12.00 pour 12 semaines (2 fois/semaine (lundi-mercredi))

FORMATION PROFESSIONNELLE (COMMERCE)

OPTION: COMMIS-COMPTABLE:
Tenue de livres: TLV 420 - TLV 422
Matières juridiques: MJR 448
Sténo-dactylo: DAS 425 - DAS 427 - STF 434
FRAIS D'ADMISSION: (pour les cours de formation professionnelle à temps partiel) \$2.00 pour 15 heures.

COURS D'ANGLAIS PAR IMMERSION

Notre Service organise une session d'ANGLAIS PAR IMMERSION d'une durée de 90 heures. Les cours se donneront à la Polyvalente Hyacinthe-Delorme durant 6 fins de semaine.

COÛT: \$50.00

DATES D'INSCRIPTION:

5 au 15 septembre 1978 (de 19h.00 à 21h.00) du lundi au vendredi inclusivement.

ENDROITS:

SOIR: POLYVALENTE HYACINTHE-DELORME
2700, rue Bouchard, St-Hyacinthe 773-8403 — 773-5504
POLYVALENTE BELOEIL
725, rue de Lévis, Beloeil 467-0267

APPELEZ-NOUS, NOUS SOMMES LÀ POUR VOUS, LE JOUR, AU:
SERVICE DE L'ÉDUCATION DES ADULTES
2270, rue Malhiot, St-Hyacinthe J2S 4G3 773-8401

ÉDUCATION POPULAIRE

Frais d'inscription: (cours budgetés)
\$8.00 par cours de 30 heures
Alimentation: \$15.00 par cours de 30 heures

COURS BUDGETÉS

- | | |
|-------------------------------------|---|
| Alimentation I | L'éducation sans gagnant ni perdant |
| Alimentation II | La loi et la vie courante |
| Artisanat | Macramé |
| Ateliers de développement | Peinture |
| Émotivo-Rationnel | Personnalité féminine |
| Automobile pour tous | Préparation à la retraite |
| Bible | Programme de sensibilisation à la vie familiale |
| Bricolage artistique | Psychologie de l'enfant |
| Bricolage pour hommes I - II | Qu'est-ce qui se passe en éducation? |
| Ce que femme veut... | Relations Humaines |
| Céramique | Sculpture sur bois |
| Courtpointe | Techniques de jardinage |
| Couture I (jupe - chemisier) | Tissage au métier I - II - III - IV (offert à St-Hyacinthe seulement) |
| II (robe - pantalon) | Tissage haute-lisse |
| III (manteau - costume) | Travail de groupe |
| Décoration intérieure | Tricot au crochet |
| Embellissement extérieur | Tricot à l'aiguille |
| Est-ce ainsi que les femmes vivent? | Information sur les enfants en difficulté d'apprentissage |
| Femmes vivantes | |

COURS AUTOFINANÇES

Clinique de golf: cours semi-privé, 6 soirs coût: \$30.00 offert à St-Hyacinthe, à partir de février seulement
Conditionnement Physique: \$35.00/30 heures
Espagnol I - II - III - IV: \$35.00/30 heures
Menus gastronomiques: \$35.00/30 heures

AUTRES COURS SUR DEMANDE

TOUS CES COURS SONT OFFERTS AUTANT AUX HOMMES QU' AUX FEMMES, SANS DISTINCTION.

S.E.A.P.A.C.:

SERVICE D'ORIENTATION GRATUIT

Aux Vraies Aubaines

BAS PRIX... POUR UN LONG CONGÉ

Bonne Fête à tous les Travailleurs.

PAINS
HOT-DOG
DU
HAMBURGER
PROVIGO
PAT DE 12

59¢

PRIX EN VIGUEUR JUSQU'AU SAMEDI LE 2 SEPTEMBRE 1978

GATEAUX
STUART
BTE de 6

89¢

NOUS NOUS RÉSERVONS LE DROIT DE LIMITER LES QUANTITÉS.

LIQUEURS
MAXI
SAVEURS VARIÉES

5 BOUT. 26oz
POUR

99¢

MIR
DETERGENT
LIQUIDE

2 BOUT de 750ml
LIQ.

99¢

PEP 3 BOTES
DE 25 1/2 OZ POUR
NOURRITURE
POUR CHIENS

SAVEURS
VARIÉES

99¢

PRIMO
PÂTES
ALIMENTAIRES
VARIÉES
CELLO 2 LB

59¢

RIVIÈRA
CHAMPIGNONS
EN
MORCEAUX

BTE DE 10 OZ.

59¢

QUENCH
CRISTAUX
À SAUCEUR
DE FRUITS

4 SACHETS de 99g.

89¢

HEINZ \$
VINAIGRE
BLANC

CONT. de
128 OZ LIQ.

1.09

2235
BOUL. CASAVANT
SAINT-HYACINTHE

Les Viandes

JAMBON
DESOSSÉ - DANS LA FESSE TOUT CUIT
DÉGRAISSÉ, ECOUENNÉ,

JARRET
COURT
TOUPIE
LAVAL

\$1.69

1. LB

SAUCISSE FUMÉE
PROVIGO
PAT de 16 OZ

99¢

CH

JAMBON FUMÉ
PORTION DU SOC

MAPLE \$
LEAF **1.89**

1. LB

SAUCISSON DE BOLOGNE
RÉGULIER OU CIRÉ

EMPAQUETÉ
SOUS VIDE
ENV. 2 1/2 LB

PROVIGO

99¢

LB

JAMBON CUIT
TRANCHÉ

MAPLE \$
LEAF **1.39**

PAT de 6 OZ

1. CH

Les Fruits & Légumes

BANANES

DOLETM
MURIÉS
À
POINT

21¢

LB

POMMES
MELBA

du Québec
de
Fantaisie

CELLO
DE
3 LB.

69¢

bas Prix chez **MA**

SERVICE

PHARM - MAXI

SUPER

ESCOMPTES

VINCENT CHARTIER

1312 DES CASCADES TEL. 773-8447

Succursales: 2665, Sainte-Anne tél: 773-8449
ouvert jusqu'à minuit tous les jours

Centre d'achats Les Galeries St-Hyacinthe
rue Laframboise tél: 773-7415

PARTICIPEZ AU CONCOURS GILLETTE 10 MONTE CARLO A GAGNER

Gillette

Super lames inoxydables



Format de 5
Valeur 1.39

AVEC
CE COUPON
76^c

Valide jusqu'au
11 septembre

**SUPER
ESCOMPTE**

Limite 3 par client, au comptoir seulement

TONI

La permanente nouvelle vogue pour
cheveux régulier difficiles à onduler
ou facile à onduler. Contenu: une
application seulement

VALEUR 3.95

Valide jusqu'au
11 septembre

**SUPER
ESCOMPTE**

Limite 3 par client, au comptoir seulement

**GILLETTE
TRAC II**

Rasoir avec 2 cartouches
à lames jumelées

VALEUR 3.79

Valide jusqu'au
11 septembre

**SUPER
ESCOMPTE**

Limite 3 par client, au comptoir seulement

CRICKET

De Gillette, briquet jetable

Valeur 1.79



Valide jusqu'au
11 septembre

AVEC
CE COUPON

2/1⁰⁴

**SUPER
ESCOMPTE**

Limite 3 par client, au comptoir seulement

ADORN

Fixatif coiffeur

Format 369G

Valeur 3.39



Valide jusqu'au
11 septembre

AVEC
CE COUPON

1.63

**SUPER
ESCOMPTE**

Limite 3 par client, au comptoir seulement

Gillette

Trac II cartouches à raser

Format de 5

Valeur 1.79



Valide jusqu'au
11 septembre

AVEC
CE COUPON

99^c

**SUPER
ESCOMPTE**

Limite 3 par client, au comptoir seulement

Gillette

Right Guard désodorisant



Format
économique
400 ml

Valide jusqu'au
11 septembre

AVEC
CE COUPON

1.71

**SUPER
ESCOMPTE**

Limite 3 par client, au comptoir seulement

FOAMY

Crème à barbe régulière citron lime mentholé,
mousse de mer face saver



Format 300 ml

Valeur 1.99

Valide jusqu'au
11 septembre

AVEC
CE COUPON

1.11

**SUPER
ESCOMPTE**

Limite 3 par client, au comptoir seulement

Ultra max

Le shampooing conçu spécialement
pour les usagers du séchoir



Format 300 ml

Valeur 3.09.

Valide jusqu'au
11 septembre

AVEC
CE COUPON

1.77

**SUPER
ESCOMPTE**

Limite 3 par client, au comptoir seulement

Soft & Dri

Déodorant antisudorifique non brûlant



Format
250 ml
Valeur 2.45

Valide jusqu'au
11 septembre

AVEC
CE COUPON

1.13

**SUPER
ESCOMPTE**

Limite 3 par client, au comptoir seulement

The Dry Look

Fixatif à cheveux pour homme
fixe les cheveux à sec



Format 200 ml

Valeur \$2.00

Valide jusqu'au
11 septembre

AVEC
CE COUPON

1.12

**SUPER
ESCOMPTE**

Limite 3 par client, au comptoir seulement

TAME

Crème de rinçage extra revitalisante
pour cheveux secs P.H. équilibré



Format 227 ml

Valeur 1.89

Valide jusqu'au
11 septembre

AVEC
CE COUPON

1.21

**SUPER
ESCOMPTE**

Limite 3 par client, au comptoir seulement

DECOUPER CES COUPONS, AU COMPTOIR SEULEMENT