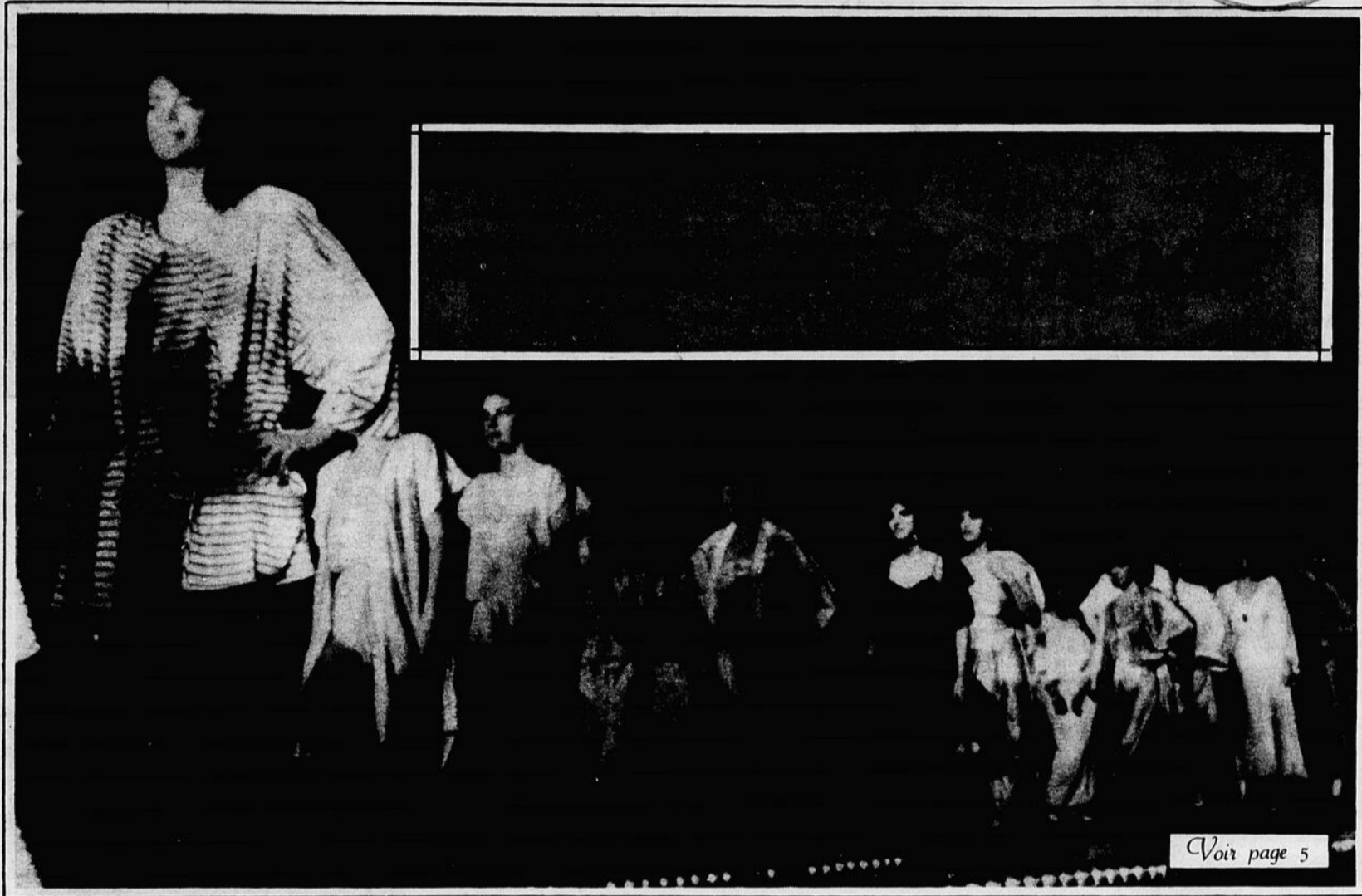


Mars, le mois

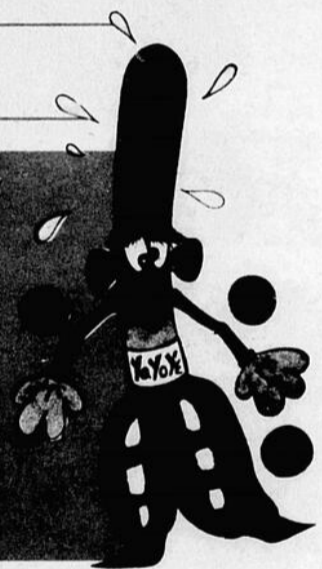
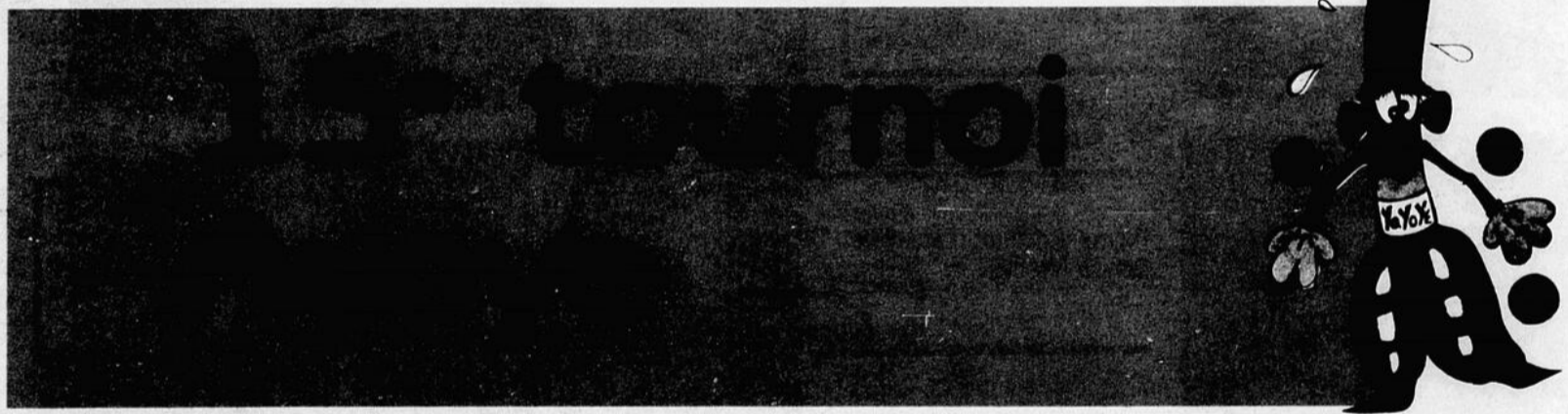
de la *NUTRITION*



Voir page 5

Promo-Services

JUSQU'À DIMANCHE:



**St-Georges
Electrique Inc.**
Vente - Pièces & réparation
d'appareils ménagers
DELIVERY GRATUITE
Originales de compagnie
Vente d'appareils usagés - 90 jours de garantie
877, rue de Buylon
Baie-Comeau (Mingan) **589-9891**

«Choix de céramique»
• Choix en magasin
• Modèles exclusifs
• Prix imbattables
decorex
319, boul. Lasalle, Baie-Comeau
296-5538

296-3980
Beaulieu
Crespin et ass.
optométristes

Les sports en page 19

À Baie-Comeau en 1988
On réalise la salle de spectacle
Réservez votre billet pour le spectacle du 26 mars à Québec
296-8301

COMITÉ DE RÉALISATION DE LA SALLE DE SPECTACLE

LE VENDREDI
18 mars
1988
23e année No 9
20 pages
.50c dans les kiosques
Le Nordik

Le Comité de spectacles de Baie-Comeau et les entreprises du milieu font la paire!



Denise Arsenault, présidente du Comité de spectacles et le maire de Baie-Comeau, M. Roger Theriault.



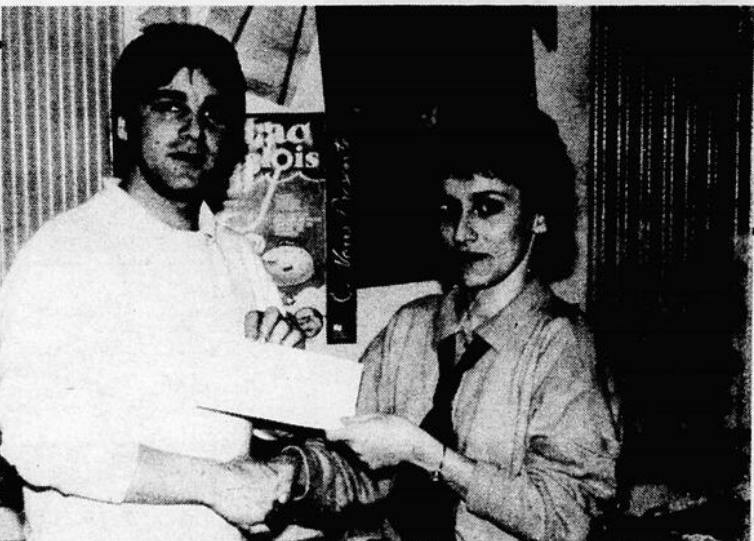
Francine Lévesque et Robert Hersberger, de la Société canadienne de métaux Reynolds.



Alain Bourassa et Yves Garon, Q.N.O.



Herman Lapointe et Yolande Heppel, de Cargill.



Lucien Bergeron, de la Banque Nationale et Réjeanne Bouchard.

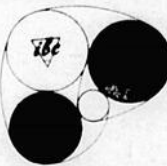


Pierre Rocque (Labatt) et Denise Arsenault.



Robert Fouquet (Provi-Soir) et Francine Lévesque.

2-18 mars 1988 - PROMO-SERVICES LE NORDIC



IMPRIMERIE
BAIE-COMEAU



provi-soir
Jean-Claude
Lavoie

Mars, le mois

de la **NUTRITION**



Le boeuf, ce méconnu

En raison de l'intérêt actuel porté à la santé, les consommateurs sont inondés de renseignements de toutes sortes sur

l'alimentation. De tous les aliments, le boeuf est probablement un de ceux qui engendrent le plus d'informations contradic-

toires.

Voici quelques mythes courants et les faits.

Mythe 1 - Le boeuf est élevé en gras et en calories.

De nos jours une portion de 100 g - 3 1/2 oz de boeuf maigre canadien cuit fournit en moyenne 220 calories et 8% de gras. De fait, la teneur en gras et en calories du boeuf d'aujourd'hui se compare favorablement à celle du poulet.

Le boeuf maigre constitue un aliment des plus sains. En plus d'être une excellente source de protéines de haute qualité, le boeuf est l'une des meilleures sources de fer, vitamine B12 et zinc, et fournit également d'autres éléments essentiels tels le phosphore, la thiamine, la riboflavine, la niacine et la vitamine B6.

Mythe 2 - Le boeuf est riche en cholestérol.

La teneur en cholestérol du boeuf (sauf les abats) est semblable à celle de la volaille, de certains poissons et est plus faible que celle des crustacés.

Mythe 3 - Le fer dans le boeuf est d'égale qualité à celui contenu dans les épinards.

Bien que de nombreux aliments soient riches en fer, le fer contenu dans les légumes, les céréales et les grains n'est pas de qualité égale au fer provenant des aliments d'origine animale.

L'organisme absorbe

me s'il est nécessaire à une alimentation équilibrée.

Si vous n'aimez pas boire du lait, vous pouvez toujours en manger... sous forme de fromage, de yogourt. Le lait, ça se prend bien aussi, transformé en blanc-manger ou en cossetarde, pour le dessert.

Mais au fait! quelle est la ration quotidienne idéale? Un adulte devrait en consommer 2 portions par jour, soit l'équivalent de 1/2 litre de lait (environ 2 grands verres de 8 onces). Un enfant, au moins jusqu'à 11 ans, devrait en consommer 4 à 5 portions par jour, soit de 1 litre à 1 1/4 litre quotidiennement.

Dans les deux cas, le lait partiellement écrémé, à

par exemple en moyenne 23% du fer provenant du boeuf alors qu'il absorbe seulement 3% du fer contenu dans les épinards. Il faut plus de 8 oz d'épinards pour obtenir la même quantité de fer contenue dans une portion (3 1/2 oz) de boeuf.

Mythe 4 - Des colorants sont ajoutés au boeuf frais.

La loi interdit l'addition

de colorants ou tout autre additif à la viande fraîche. La couleur naturelle du boeuf est rouge foncé. Dès que la viande est exposée à l'air, la couleur passe au rouge vif. Il s'agit là d'une réaction naturelle entre l'oxygène de l'air et la myoglobine de la viande; cela explique pourquoi le boeuf haché est souvent rouge foncé au centre, partie non exposée à l'air, et rouge vif à l'extérieur.

Vous croyez aux aliments-miracles?

Les aliments-miracles! Il y a ceux qui feraient maigrir, ceux qui feraient vivre vieux sans parler de ceux qui rendraient fort et des autres... Voyons ce qu'il y a de vrai dans ces affirmations.

Le pamplemousse et le son font maigrir

Le pamplemousse ne fait pas maigrir. Pas plus que le son. D'ailleurs, aucun aliment ne fait maigrir.

Le seul moyen de maigrir est de diminuer sa consommation de calories et d'arriver à dépenser plus de calories qu'on en prend en faisant de l'exercice.

Le yogourt augmente la longévité

Encore un mythe! En fait, le yogourt est un aliment qui a la même valeur nutritive que le lait avec lequel il est préparé

sauf que la vitamine D n'est pas présente dans le yogourt commercial. Il n'a cependant jamais rendu personne centenaire!

Les viandes rouges sont indispensables à la formation d'un sang riche

Erreur! Le porc, le veau, les abats (particulièrement le foie) et la volaille ainsi que les oeufs, les légumineuses et les noix

contiennent une quantité appréciable de fer et aident tout autant à la formation du sang.

Les épinards rendent fort

Popeye peut-être mais pas vous... Les épinards ne rendent pas plus fort. Ils contiennent cependant du fer et le fer est nécessaire à la production des globules rouges du sang.

L'ail combat l'hypertension et l'arthrite

Il n'y a malheureusement aucune preuve scientifique que cette affirmation soit vraie.

Pour un lunch nutritif: la formule 4 X 4

Non! Il ne s'agit pas d'un véhicule à quatre roues motrices. Non plus d'un matériau de construction. C'est plutôt une façon de dire... pour luncher et faire le plein d'énergie en arôme, en saveur et en couleurs.

Le premier 4 est capital. Il correspond à chacun des 4 groupes d'aliments qu'il est souhaitable d'avoir dans sa boîte à

lunch, à l'heure du goûter:

- 1) lait et/ou produits laitiers;
- 2) viandes, poissons et substituts;
- 3) fruits et légumes;
- 4) pain et céréales.

C'est ce qu'il est convenu

nu d'appeler, un lunch irréprochable. Nutritif et plein d'énergie.

Quant à l'autre 4, il représente quatre des situations parmi les plus courantes de la vie quotidienne. Quatre situations où un lunch bien inspiré, peut s'apporter et se déguster en tout temps:

- 1) à l'école;

- 2) au bureau;
- 3) à l'usine;
- 4) aux loisirs.

Bien sûr, d'autres occasions et circonstances se prêtent bien à l'appréciation d'un goûter bien préparé. Ce qui importe avant tout: varier régulièrement le menu, afin d'éviter la monotonie.

L'empoisonnement alimentaire quelques trucs préventifs

Certaines précautions, simples à suivre, doivent être observées pour prévenir les risques d'empoisonnement alimentaire. Surtout, si plusieurs heures s'écoulent entre la préparation et la consommation d'un lunch.

Bien sûr la première règle sera de garder les aliments préparés au frais le plus longtemps possible. D'autres petits trucs vous permettront aussi de préserver la fraîcheur, la saveur et les qualités nutritives

des aliments, par exemple:

La mayonnaise

En raison des ingrédients qui la composent - oeufs, huile, vinaigre - et qui favorisent la fermentation, il est préférable de l'apporter dans un contenant, à part, plutôt que de la mettre dans les sandwiches, le matin. De même, pour éviter de détremper le pain, apporter séparément des tranches de tomates dans un petit bol

de plastique.

Prolonger la fraîcheur

Au beau milieu de la boîte à lunch, placer une petite boîte de jus glacé. Tout en constituant une excellente boisson, elle maintiendra plus longtemps la fraîcheur de vos aliments... jusqu'à l'heure du lunch.

Fruits et légumes crus

Bien les laver avant de les emballer. Un bon rin-

çage à l'eau fraîche les débarrassera de tout résidu indésirable, comme par exemple, cette pellicule invisible laissée par les arrosages d'insecticides.

Dernière précaution

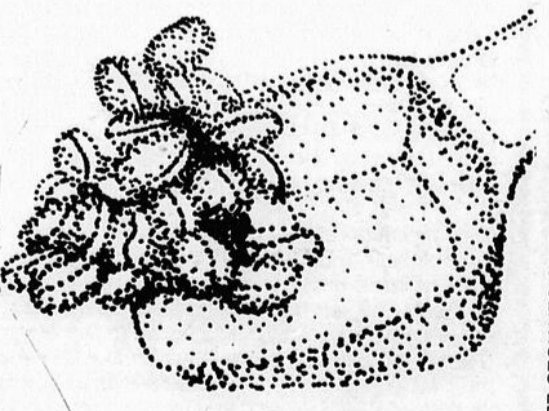
Même si ce n'est pas toujours possible, une bonne habitude à prendre: se laver les mains avant de manger...

DU LAIT

Les produits laitiers forment l'un des quatre groupes alimentaires de base avec les céréales, les fruits et légumes ainsi que les viandes et poissons et leurs substituts.

Faut dire cependant que les adultes ne sont pas très portés sur le lait mê-

2% de matière grasse, est recommandé de préférence.



LA BOURSE

JASMIN MUNGER



DOMINION TEXTILE INC.

Dominion Textiles est le plus grand fabricant de textiles et de produits connexes du Canada. Ses activités de production et de distribution s'étendent au monde entier. Je recommande l'achat de cette valeur pour les raisons suivantes:

- 1) La bonne gestion de la société.
- 2) Le bénéfice par action pour 1988 est estimé à 2,50 \$ et le multiple cours/bénéfice est de 6 fois seulement les estimations de 1988.
- 3) Son prix actuel (16 3/4) se situe à 25% en dessous de la valeur comptable estimative pour 1988 qui se chiffre environ à 22,20 \$.
- 4) La rentabilité croissante des activités aux États-Unis.
- 5) La restructuration de 1986 qui continue à porter fruits.

L'entreprise au Canada

Compagnie des tissus Dominion

Cette entreprise produit une grande variété de tissus destinés à l'industrie de la confection canadienne en particulier à la fabrication de vêtements sports pour femmes, de blouses, de chemises, de vêtements de nuit, de pantalons en velours et de vêtements professionnels.

Exercice 1987. Au cours du troisième trimestre de 1987, la société de textile a été restructurée et renommée Compagnie de tissus Dominion. Sa production est maintenant axée vers les industries de la mode et des vêtements professionnels.

Produits pour consommateurs Dominion

Cette division fabrique et vend directement une grande variété de produits finis draps, taies d'oreillers, couvre-lits, draps molletonnés et couvertures - à des grands magasins et autres détaillants, grossistes et utilisateurs institutionnels sous les marques Texmade, Caldwell, Wabasso, Dorma, Mary Quant et Esmond. Une vaste gamme de serviettes éponge, de débarbouillettes et de tapis de bains sont vendus sous la marque Caldwell.

Compagnie des fils Dominion

Cette société produit et distribue des fils cardés et peignés en coton ou en fibres synthétiques. Ces fils sont vendus soit teints soit à l'état naturel aux industries du tricotage et du tissage. La marque principale est Texmade.

Tissus spécialisés Dominion

Cette société fabrique et vend une variété de tissus de coton, de fibres synthétiques ou de mélanges servant à la fabrication de produits entrant dans la confection d'abrasifs, de tissus doublés de mousse pour les intérieurs de voiture, de pneus, de produits géotextiles et de tapis.

Exercice 1987: Les ventes de tissus denim ont progressé de 16% par rapport à l'exercice précédent grâce à la demande vigoureuse de l'industrie du jean.

Activité aux États-Unis

Les activités de la société aux États-Unis sont assurées par Swift Textiles Inc., Linn-Corriher Corporation, Mirafi Inc. et Howard Cotton Company, toutes propriétés directes ou indirectes de Dominion Textile (USA) Inc., la filiale américaine de la société. Ces entreprises produisent du coton, des mélanges polyester et coton, du sergé et du denim pour la confection de jeans et d'autres vêtements, des fils en coton/polyester naturels ou teints ainsi que des produits géotechniques pour le génie civil.

Exercice 1987: Le bénéfice d'exploitation est passé de 20 millions à 38

millions en dollars en 1987, pour un produit d'exploitation en hausse de 4% à 263 millions de dollars.

Activités internationales

La société est essentiellement implantée en Europe, mais aussi en Afrique, en Asie et en Amérique du Sud. DHJ Industries fabrique et distribue des triplures et des doublures tissées et non tissées standard et fusibles pour chemises, vêtements, épaulettes, ceintures, gaines et tissus d'emballage et des tissus pour l'industrie de la chaussure et du cuir.

Exercice 1987: Les activités internationales ont connu une année record, avec une progression de 26% du chiffre d'affaires qui s'établit à 129 millions. Le chiffre d'affaires des filiales non consolidées s'est élevé à 116 millions de dollars contre 91 millions l'année précédente.

Finances

Le chiffre d'affaires du semestre terminé le 31 décembre 1987 a progressé de 11% pour s'établir à 536 millions de dollars, contre 481 millions. Cette hausse traduit l'augmentation de la demande des produits que fabrique la société. Le bénéfice de la même période s'élève à 22,1 millions de dollars (1,06 \$ par action) comparativement à 10,8 millions (0,47 \$ par action). La société estime que la croissance devrait se poursuivre au cours de l'exercice 1988, grâce aux stratégies adoptées en 1986.

* L'auteur de ces lignes ne possède pas actuellement d'actions de Dominion Textiles Inc., mais il peut à l'occasion transiger l'une d'elle.



Tél.: 296-6099

Jasmin Munger, représentant
Jean-Pierre de Champlain, représentant
Élizabeth Duhaime, représentante

GEOFFRION, LECLERC INC.

COURTIERS EN VALEURS
MOBILIÈRES

67, Place LaSalle
Bureau 102
Baie-Comeau G4Z 1K1

VOTRE NOTAIRE

LAURENT SAMSON



LA CONVERSION DES IMMEUBLES LOCATIFS EN CONDOMINIUMS (2)

Nous poursuivons cette semaine le sujet abordé la semaine dernière.

La reprise de possession

De nouvelles règles sont maintenant établies quant à la reprise de possession d'un logement occupé par un locataire.

- Notons que le propriétaire unique d'un immeuble locatif peut toujours exercer son droit de reprise de possession conformément aux dispositions de l'article 1659 du Code civil.

Article 1659:

«Le locateur d'un logement peut en reprendre possession pour s'y loger ou pour y loger ses ascendants ou descendants, son genre, sa bru, son beau-père, sa belle-mère, son beau-fils, sa belle-fille, ou tout autre parent dont il est le principal soutien».

- Cependant, ce propriétaire unique perd ce droit dès qu'il fait parvenir à ses locataires un avis d'intention de convertir.

- S'il n'y a que deux propriétaires indivis d'un immeuble loca-

tif dont l'un est le conjoint ou le concubin de l'autre, la reprise de possession sera possible pour ces personnes au même titre qu'un propriétaire unique.

- Pour les autres situations de propriétaires indivis, sous réserve des quelques exceptions ci-après, la reprise de possession des logements n'est plus possible, peu importe le nombre de logements que comporte l'immeuble.

- Les exceptions sont les suivantes:

1) Pour les propriétaires indivis d'un immeuble locatif comportant quatre (4) logements ou moins, ils pourront exercer la reprise de possession si le titre de propriété a été enregistré avant le 10 novembre 1987, ou si ce titre est enregistré avant le 15 juillet 1988, s'ils étaient signataires d'une offre d'achat ou de vente accompagnée d'un acompte ou d'arrhes versés avant le 10 novembre 1987.

2) Pour les propriétaires indivis d'un immeuble locatif comportant cinq (5) logements ou plus, ils pourront exercer la reprise de possession si le titre a été enregistré avant le 11 juin 1981, ou s'ils avaient signé une offre d'achat ou de vente, accompagnée d'un acompte ou d'arrhes versés avant cette date du 11 juin 1981 et si le titre a été enregistré avant le 16 décembre 1981.

- L'acquéreur d'un logement converti ne peut reprendre pos-

session à l'encontre du locataire du logement.

- La décision de la Régie autorisant la conversion identifiera les locataires à l'encontre desquels la reprise de possession ne peut être exercée.

- Ce droit d'occupation illimitée ne s'applique pas au locataire cessionnaire d'un bail après l'envoi de l'avis d'intention, ni à celui devenu locataire après que l'autorisation de convertir a été accordée.

- L'autorisation de la Régie devra être annexée à la déclaration pour être enregistrée.

- Si la déclaration n'est pas enregistrée dans l'année de l'autorisation de la Régie, cette dernière devient sans effet. Cependant, la Régie peut prolonger ce délai pour un motif raisonnable pourvu que la demande soit formulée avant l'expiration du délai.

- Tout intéressé, y compris la Régie peut faire radier l'enregistrement de la déclaration et faire annuler toute convention subséquente, en s'adressant à la Cour supérieure, si l'enregistrement a été fait sans l'autorisation de convertir.

Suite et fin la semaine prochaine.

Source d'information: Les Cahiers de la Direction de la recherche et de l'information de la Chambre des Notaires du Québec.

SAMSON & MURPHY NOTAIRES

CONSEILLERS JURIDIQUES
Laurent Samson, LL.L., D.D.N.

750, rue de Puyjalon,
Baie-Comeau, G5C 1M8
Tél. bur.: 589-9788
Tél. rés.: 589-9044

CHEZ L'AVOCAT

JEAN-CLAUDE DUFOUR



DIFFÉRENCE ENTRE RÉOLUTION ET RÈGLEMENT EN DROIT MUNICIPAL

Les droits intéressant l'administration municipale ne contiennent pas de définition des termes résolution et règlement. Cependant, le législateur accorde une très grande importance à ces notions et à leur différence. Les dispositions législatives qui confèrent à des pouvoirs aux autorités municipales prennent soin de préciser en la quasi totalité des cas si ces pouvoirs doivent être exercés par résolution ou par règlement. Les textes déterminent des règles de forme détaillée pour ces modalités d'exercice des autorités municipales.

Le règlement est entouré de procédures dont est exemptée la résolution. L'adoption d'un règlement municipal donne d'abord lieu à un avis de motion, le conseil est alors tenu de laisser s'écouler un délai minimum, cette période d'attente découle de l'obligation d'adopter un règlement projeté lors d'une réunion subséquente tenue un jour ultérieur, le règlement fait ensuite l'objet d'une lecture, bien que des amendements de 1978 aient prévu des formalités pouvant tenir lieu de lecture, après son adoption, le règlement doit rece-

voir certaines signatures, être porté dans des registres officiels et faire l'objet de publicité.

Pour la résolution, les exigences sont réduites au maximum, d'ailleurs la Cour Supérieure a déjà indiqué qu'elle est «dénudée de toute formalité». La résolution n'a qu'à être adoptée par le conseil en séance et elle entre en vigueur immédiatement. Elle doit être inscrite dans un registre officiel.

C'est ainsi qu'un conseil municipal peut, par résolution, fixer le taux de l'intérêt payable sur les taxes acquittées en retard ou décider d'accorder un escompte n'excédant pas 5% à tout contribuable qui acquitte ses taxes avant échéance. Le code municipal permet encore aux municipalités locales, à certaines conditions, de décréter la taxe foncière annuelle et les taxes spéciales ou d'améliorations locales, par simple résolution. La Loi sur les Cités et Villes prévoit cette procédure pour ajouter au montant des taxes recouvrables une somme n'excédant pas 10% pour couvrir les pertes, frais et mauvaises dettes.

Certains règlements visent des aspects de généralité.

d'impersonnalité ou encore presque pas du tout. Ils peuvent viser des situations particulières comme par exemple un règlement qui établit un zonage parcellaire (spot-zoning).

La Cour Supérieure a déjà indiqué qu'autant pour le code municipal que pour la Loi sur les Cités et Villes, l'on devrait faire du règlement la procédure indiquée lorsque la Loi le demande, et de la résolution une procédure permise dans les autres cas.

Un mauvais choix dans la procédure n'est pas nécessairement fatal. Le fait d'opter pour le règlement lorsque la Loi indique la résolution peut être sans conséquence. La procédure par règlement incorpore, même si elle l'excède, le minimum prévu pour la résolution, c'est-à-dire, l'adoption de la proposition par le conseil. Le Tribunal ne reprochera pas au conseil d'en faire trop au chapitre des garanties. L'inverse n'est pas vrai, l'usage de la résolution à la place du règlement implique un mépris des avantages offerts par la procédure réglementaire.

Avocats de Baie-Comeau, nous sommes là pour vous servir.

Dufour, Tremblay & Associés

PARTICIPANTS À L'AIDE JURIDIQUE

JEAN-CLAUDE DUFOUR

106, boul. Lasalle
Baie-Comeau (Québec)

G4Z 1R6
Tél.: 296-4142

Spectacle-mode

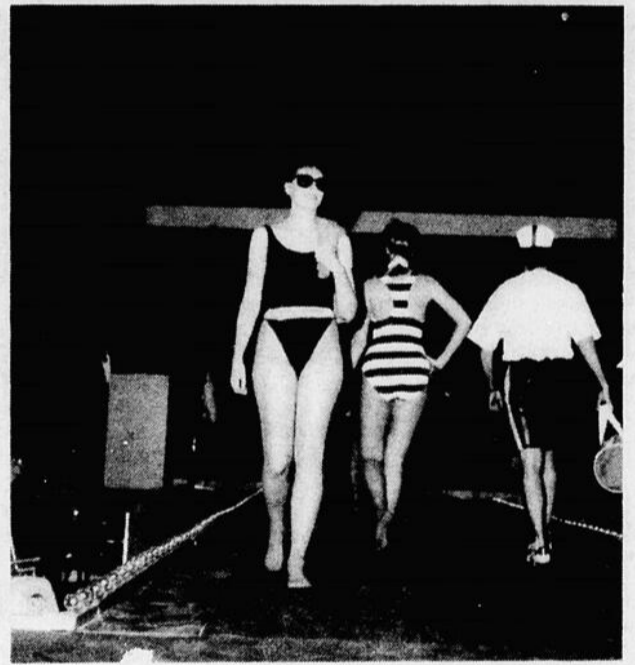
Printemps-été '88

L'ACADEMIE



présenté par les mannequins de

L'Académie Marie-France Ross



Cette page est une commandite de:



Aménagement
des décors
André Babin, prop.
975, rue Parfondeval
589-6442

Boutique Au Ty-Su
Centre régional Manicouagan 589-9052
Textiles EL-CÉ enr.
Carrefour Baie-Comeau 296-8004

**Sonorisation
Trans-Musical**

Système de son et d'éclairage
Écran géant
N. Charest 589-2728 R. Banville

Boutique
Anjamar

Motel Lasalle
296-6601
196, boul. Lasalle



Salon de coiffure
Adam & Ève
Galeries Baie-Comeau
296-3214

boutique
GARRIS

872, rue de Puyjalon
Baie-Comeau

Pour Elle
589-3794

Religion

Célébrations pénitentielles

- Cathédrale:

En préparation à la célébration de la fête de l'Annonciation du Seigneur (le 25) et à la veille de la fin de semaine marquant la fin des séminaires, donnés depuis janvier au groupe de prière, le **mercredi 23 mars à 19 h 15, à La Cathédrale**, Mgr Ebacher célébrera la messe et donnera un enseignement sur le sacrement de pénitence. À l'intérieur de la messe une dizaine de confesseurs entendront les confessions.

Confessions. Invitation générale.

- Cathédrale et Saint-Sacrement:

A) Célébrations pénitentielles communautaires:
- À la cathédrale, le dimanche 27, à 19h15
le mardi 29, à 20 h
- À St-Sacrement, le lundi 28, à 20 h
le mercredi 30, à 20 h

B) Confessions individuelles:
- À la Cathédrale et à St-Sacrement
- avant chaque messe et office
- Samedi saint le 2, de 13 h 30 à 16 h 30.

Marie...

le Rosaire...

et nous...

(SUITE)

Le Rosaire et le Temps du Carême

En union avec Marie, prions le Rosaire afin qu'en nous approchant de Jésus souffrant, nous puissions comprendre la valeur salutaire et rédemptrice de la souffrance.

Pilate dit: «Tu es roi»

Jésus répondit: «Tu l'as dit: Je suis Roi»

Jn 18, 37

3e mystère douloureux: Le couronnement d'épines

Fruit du mystère: le pardon

Tout en égrenant nos **AVE**, méditons sur ces textes bibliques:

Mt 27, 28-31: Alors les soldats du gouverneur l'ayant dévêtu, ils lui mirent un manteau écarlate, puis ayant tressé une couronne avec des épines, ils la placèrent sur sa tête, avec un roseau dans sa main droite. Et, pliant le genou, ils se moquèrent de lui en disant: «Salut, roi des juifs».

Réflexions: Celui qui est assis sur un tronçon de colonne, le front ceint d'une couronne d'épines, les épaules couvertes d'un manteau écarlate, c'est le Fils de Dieu. Jésus connaît son humiliation; on se moque de lui, on tourne en ridicule sa royauté.

Application dans notre vie: Humiliations, contrariétés, incompréhensions, malades humaines, souffrances physiques et morales tissent notre vie. Approchons-nous de la Source de toute grandeur... pour nous libérer ne cherchons pas le «pourquoi» qui, souvent nous échappe!

Le PARDON guérit bien des maux !...

(à suivre)

Le Prince de la Paix

Je lisais récemment sur une affiche: «Les enfants mal-aimés.»

J'en arrive à me dire: «Si seulement on donnait la chance à Jésus de changer notre monde! La paix s'établirait puisqu'il est le Prince de la Paix. La paix devenant réalité, la non-violence le deviendrait aussi et on ne parlerait plus d'enfants mal-aimés, d'enfants mal-traités.

Je suis convaincu que Jésus-Christ est le seul qui puisse répondre vraiment aux aspirations les plus profondes, les plus nobles de tout être humain.

Quand je dis cela, je pense à ce Jésus dont j'ai fait la rencontre, dont j'ai fait l'expérience dans ma vie. Expérience d'amour, d'abandon, de confiance, de réconciliation, de miséricorde. Tout comme la Samaritaine, Zaché, Marie-Madeleine, Pierre et tant d'autres l'ont expérimenté. Je pense à cette relation intérieure, à ce cœur à cœur avec Lui qui, transforme ma vie, me convertit.

Oui, j'en suis certain, Jésus peut enlever les limites qu'il nous semble impossible de surmonter pour vivre sans violence, pour réaliser la paix.

Mais encore faut-il croire en Lui et accepter qu'il prenne place dans notre vie, dans notre cœur, pour commencer, là d'abord, à y établir sa Paix.

† Roger Ebacher

La Conférence des associations laïques catholiques du Canada affectée par la décision de la Cour Suprême

La Conférence des associations laïques catholiques du Canada, regroupant des groupes catholiques de tout le pays représentant environ 1 million et demi de membres,

se dit très affectée par la décision de la Cour Suprême dans la cause de Morgentaler. «À la suite de cette décision il est de la plus haute urgence que le Gouvernement fédéral

L'avortement et la conscience

(Mgr Gerard Drainville est biologiste. Il a enseigné cette matière pendant vingt ans avant de devenir évêque. La réflexion qu'il nous propose ici vient apporter des éclaircissements supplémentaires sur cette question.)

La Cour suprême du Canada vient de faire en sorte (28 janvier 1988) qu'en pratique, au plan légal, on a maintenant le libre choix de l'avortement au pays. Il n'y a plus de loi humaine pour guider nos actes à ce sujet; demeure cependant la loi de la conscience, reflet de la loi de Dieu dans nos cœurs.

En face d'une action à poser, la conscience est normalement le juge à suivre, mais elle doit être une conscience droite, c'est-à-

dire qui cherche toujours à être éclairée avant de faire son choix, surtout sur une question aussi grave qu'un avortement. Libre choix doit vouloir dire «choix éclairé».

Je veux présenter ici quelques-uns des phénomènes merveilleux de la reproduction et de l'embryologie permettant, je crois, d'éclairer les personnes aux prises avec une décision difficile. Je suis persuadé que si l'on observe la nature avec soin, elle peut nous donner certaines indications sur les intentions de Dieu qui en est l'auteur et ouvrir des avenues de sagesse qui aideront à comprendre que la morale chrétienne possède une base rationnelle.

(À suivre)

Saint-Joseph, l'homme juste

Le 19 mars, la liturgie nous présente cette belle figure de Saint-Joseph. C'est le patron principal du Canada. Durant notre cheminement de carême, il y a comme un arrêt sur cette figure d'homme juste.

«Joseph, son époux, qui était un homme juste».

Voilà ce que nous dit simplement le texte de Mathieu. Homme juste, ça veut dire qu'il a ajusté sa vie sur le projet de Dieu. Il ne comprenait pas ce qui arrivait. Mais sa foi profonde lui a permis de dépasser l'épreuve, la tuile qui lui tombait dessus. «Il ne voulait pas la dénoncer publiquement; il décida de la répudier en secret». On

voit dans ce texte de Mathieu la délicatesse de Joseph. Il ne veut pas briser une réputation, il ne veut pas briser une personne. C'est dans ce sens qu'il est «juste», il pense à l'autre, à Marie qui, elle aussi vit des événements qui dépassent les dimensions humaines.

C'est à ce moment, que Dieu intervient pour lui dire: «Joseph, fils de David, ne crains pas de prendre chez-toi Marie, ton épouse: l'enfant qui est engendré en elle vient de l'Esprit Saint... Il fit ce que l'Ange du Seigneur lui avait prescrit».

Joseph fait confiance à Dieu. Il collabore au projet de Dieu. Il dit un oui

sans restriction. C'est donc en ce sens qu'il est juste.

Chez-nous, l'humble frère André a été l'instrument du Seigneur pour faire connaître saint Joseph. Il y a humainement parlant disproportion entre l'oeuvre de l'Oratoire St-Joseph et la petitesse du frère André. Cet exemple peut nous faire comprendre la grandeur de saint Joseph par rapport au grand projet de Salut qui viendra par Marie, son épouse.

Seigneur, fais de nous des hommes et des femmes justes, qui savent s'ajuster à ton projet d'amour, de miséricorde et de confiance. Amen.

Raymond Duval

Lettre pastorale de Mgr Roger Ebacher (suite)

Chaque paroisse a reçu le rapport de ma visite.

Mais je tiens à rappeler en un paragraphe particulier l'existence dans notre zone d'une communauté montagnaise: celle de Betsiamites. Je me suis réjoui de voir les orientations qui sont prises: vers la participation, la coresponsabilité, l'ouverture sur notre Église d'ici, tout en recherchant son identité propre.

La lumière sur nos chemins

L'Église d'ici continue

son pèlerinage terrestre. Nous en sommes les partenaires, de par la grâce de Dieu.

Nous avons, chacune, chacun, à marcher à la lumière de Jésus.

Il est le phare dans nos ténèbres. Il est l'espérance dans nos nuits. Il est la force de nos errances et nos doutes.

Il est aussi le sauveur, le libérateur. Il apporte le salut.

Redisons sans cesse avec Marie: «Comment cela se fera-t-il?»

Développons par la prière et l'écoute de la Parole la docilité à l'Esprit.

Et ne craignons pas.

Merci, aux malades qui, dans chaque paroisse, prient pour moi et pour ce diocèse.

Merci, à vous, les agents pastoraux, prêtres, diacres, religieux, religieuses et laïcs en grand nombre, qui façonnez la chaîne vivante de notre Église.

Merci au peuple de Dieu, que l'Esprit veut rendre toujours plus ardent à faire le bien.

De votre frère évêque qui, pauvre pécheur, compte sur vos bonnes prières.

† Roger Ebacher

SESSION Invitation

Tu as un «projet de vie» à réaliser (mariage, célibat, vie religieuse, sacerdoce), tu as le goût de chercher avec d'autres jeunes (garçons et filles) de ton âge 18-30 ans, de partager ta foi, ta relation avec le Seigneur... alors viens, cette session est pour toi!

Du 25 mars (soir) au 27 mars 1988. Appelle-moi pour informations.

Fais vite car le nombre de participants, participantes est limité!

Jacqueline Carpentier
tél.: 589-6555

Cours de religion



Votre personnalité révélée par l'analyse de votre écriture

Marie-Camille Nobert, g.p.d. Graphologue Collaboration spéciale

Diplômée aussi en CARACTÉROLOGIE, je construis d'abord le profil d'une personne à l'aide de la technique graphologique, puis le raffine en puisant dans la CARACTÉROLOGIE l'essence qui manque à ce portrait pour en faire une personne vivante et attachante. C'est un travail long, difficile et captivant qui demande des heures de patience et de compréhension.

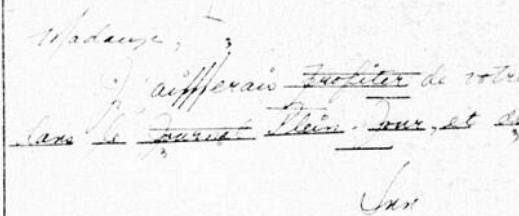
En CARACTÉROLOGIE, c'est Carl Gustav Jung (1875-1961) psychologue et psychiatre réputé de Suisse qui a défini le mieux le CARACTÈRE d'un individu en tenant compte exclusivement de deux attitudes essentielles du MOI en tant qu'élément dynamique: l'EXTRAVERSION et l'INTROVERSION.

L'EXTRAVERSION, comme l'étymologie du mot l'indique très clairement, c'est le mouvement qui pousse l'individu vers le monde extérieur et, partant, vers ses semblables.

Quant à l'INTROVERSION, tout au contraire retient l'individu, le freine et le conduit au repli de soi.

Des notions sur l'extraversion et l'introversion sont largement diffusées par la littérature et la vulgarisation scientifique, il est inutile ici de prétendre expliquer en long et en large de quoi elles retournent. Mais, pour expliciter pratiquement ce que ces deux notions veulent dire, j'ai choisi ce mois-ci le spécimen d'écriture d'une lectrice passablement extravertie. Ce qui nous mènera, avec autant de sûreté et de finesse qu'il est possible, vers l'analyse et le portrait sommaire du type EXTRAVERTE.

Le mois prochain, nous verrons celui de l'INTROVERTI.



Bonjour Ann,

Quelle riche personnalité que la vôtre! Votre écriture éclate comme une force de la nature et sans contredit, vous êtes une personne comblée par toutes ces énergies qui se dégagent de votre lettre.

De nature, vous êtes portée vers l'extérieur et vers les autres. Vous ressentez beaucoup d'émotions et savez très bien les manifester sans verser dans l'exagération, car vous êtes aussi douée d'une bonne stabilité émotionnelle.

Il y a une tendance à la brusquerie et l'immobilité n'est pas faite pour vous, il faut que vous vous dépensiez sans compter, avec si possible beaucoup de variété. Dans l'ensemble, cependant, l'énergie est assez bien canalisée. Vous déployez beaucoup d'imagination pour certaines activités physiques et possédez une originalité extraordinaire pour poursuivre vos buts. Cependant, ceux-ci manquent de réalisme souvent et votre énergie ici ne peut être efficiente tout le temps.

La rancune pourrait facilement habiter ce cœur à grande profondeur émotionnelle, ce qui peut ternir votre confiance en vous-même.

Vous avez aussi de grandes habiletés pour le travail de création et auriez beaucoup de satisfaction à vous occuper dans le domaine de l'Art.

Votre sens des responsabilités est très fort, on peut vous faire entièrement confiance et de plus, vous détenez une forte culture intellectuelle. Quelle chanceuse vous êtes! Tous mes vœux de succès!

Écrire à:

Marie-Camille Nobert, g.p.d.

GRAPHOLOGUE

36, rue Smith
Baie-Comeau (Québec) G4Z 2C9 296-5737

Les graisses fantômes (ASP) Le sucre, la graisse et les calories, ce n'est pas très bon pour la santé, mais c'est tel-

lement bon au goût! La cuisine-santé est rarement excitante. Mais à l'heure des biotechnologies, l'assiette-santé va

peut-être devenir aussi excitante qu'un comptoir de charcuteries! Des chercheurs américains sont à développer des «graisses fantômes» qui réjouissent les papilles gustatives, et traversent le système digestif sans être absorbées! Ces graisses sans calories entraînent cependant avec elles certaines vitamines.

«As-tu des problèmes avec les drogues?»



Les narcotiques anonymes peuvent peut-être d'aider.
RENCONTRES GRATUITES:
MARDI et JEUDI, à 20 h,
à l'église St-Nom-de-Marié (sacristie)

CLUB DE BRIDGE DE BAIE-COMEAU

Voici les résultats de la séance de bridge-duplicata du mercredi 9 mars 1988. Moyenne: 54

Les 5 premiers sont:

1. Gaby Gagnon et Michel Grenier 67 1/2
2. Gordon Warner et Irène Pagé 67
3. Pierre Bernier et Romain Desrosiers 62 1/2
- (4-5). Bernard Morin et Madeleine Morin 60
- (4-5). Yves Decelles et Paul Decelles 60

Prochaine séance: tous les mercredis à 19 h 30, à l'hôtel Le Manoir. Pour réservation de partenaire, appelez Bernard Morin à 589-6823.

Romain Desrosiers, président.



Ville de Baie-Comeau

APPEL D'OFFRES No 88-13

CONTRÔLE BIOLOGIQUE DES MOUCHES NOIRES

La Ville de Baie-Comeau recevra des soumissions pour le contrôle biologique des mouches noires à l'intérieur de la zone urbanisée de la ville.

DATE DE RÉCEPTION

Quel que soit le mode d'envoi que le soumissionnaire choisit d'adopter, toute soumission doit, pour être valablement acceptée, être préparée en deux (2) copies sur les formules officielles fournies à cette fin et se trouver physiquement entre les mains du conseiller juridique, monsieur Régis Dionne, avocat, 19, rue Marquette, Baie-Comeau, avant le jeudi 31 mars 1988, à 15 h, heure en vigueur localement.

Les soumissions reçues dans les normes seront alors ouvertes publiquement au 19, rue Marquette, Baie-Comeau, par les personnes autorisées à cette fin et les soumissionnaires sont invités à y assister.

DOCUMENTS

Les documents de soumission pourront être obtenus au bureau du directeur des services techniques et travaux publics, 1000, rue Mingan, secteur Mingan, Baie-Comeau, tél.: 589-1501.

AVERTISSEMENT

La Ville de Baie-Comeau ne s'engage à accepter ni la plus basse ni aucune des soumissions reçues et décline toute obligation ou responsabilité à l'égard des soumissionnaires.

BAIE-COMEAU, le 15 mars 1988

RÉGIS DIONNE, avocat
Conseiller juridique

19, avenue Marquette
Baie-Comeau, (Québec) - G4Z 1K5

Technique Nadeau*



La colonne vertébrale

Chacune des vertèbres s'articule avec sa voisine grâce aux muscles et ligaments qui la soutiennent. En plus, chacune d'elles permet le passage d'une racine nerveuse de chaque côté. Cette racine comprend des millions de fibres qui transportent l'énergie nerveuse entre le cerveau et toutes les parties du corps.

Toute la grâce et la souplesse du corps dépendent du travail efficace du tronc et de la colonne auxquelles s'attachent aussi nos extrémités. La qualité de l'énergie nerveuse circulant dans notre colonne influence grandement notre état général de santé.

À cause de l'inactivité physique en général et du degré d'utilisation restreint de notre tronc, la colonne perd peu à peu sa souplesse et s'ankylose progressivement.

Par les 3 exercices de la Technique Nadeau, votre colonne vertébrale deviendra plus souple et plus dégagée d'un bout à l'autre. Plus elle sera activée, plus vous aurez des «effets positifs» dans l'ensemble du corps.

Votre POTENTIEL DE VIE et votre ÉNERGIE INTÉRIEURE pourront mieux s'exprimer. Votre système nerveux sera en mesure de fonctionner plus librement.

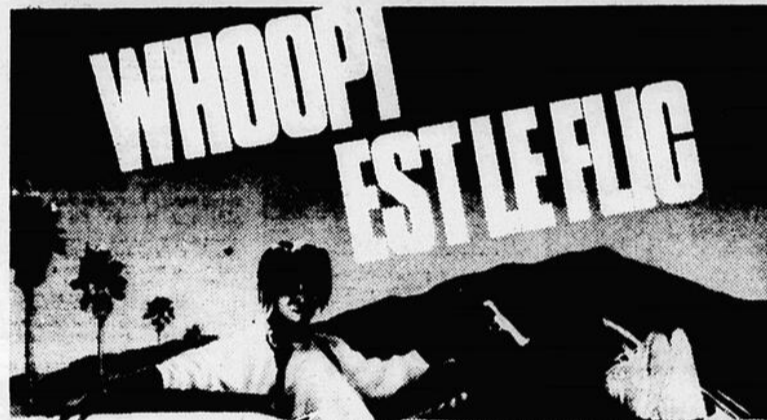
Information et choix de cours: 296-6703
* M.D.C.Y.C.M.

Des cours débuteront dans le secteur Mingan, le 21 mars et dans le secteur Marquette, le 12 avril.
Aussi cours de TAI-CHI: Détente, santé, sérénité.

VOUS AVEZ AIMÉ "LE FLIC DE BEVERLY HILLS" !

WHOOPI GOLDBERG

EST LE PENDANT DE EDDY MURPHY
DANS CETTE NOUVELLE AVENTURE
ROCAMBOLESQUE !



CINÉ-CENTRE 1
Mess. enr. 589-7612

Deux représentations:
19 h et 21 h
Spécial étudiant - 19 h
Vendredi: 3,00 \$

Au grand écran

«BEAUTÉ FATALE»

«Beauté fatale», la version française de «Fatal Beauty», une comédie policière pour 14 ans et plus en Dolby Stéréo.

En vedette: Whoopi Goldberg et Sam Elliott.

Scénario: Dans ce film, Whoopi joue le rôle d'un flic, Rita, attachée à la brigade des stupéfiants. Elle est sur une histoire de cocaïne frelatée et par des méthodes peu orthodoxes mais efficaces, elle recherche la tête des trafiquants.

Remarques: Ce film d'action à l'emporte-pièce, dans le style éprouvé du film «Flic de Beverly Hills», ne manquera de plaire à ceux qui recherchent une bonne détente.

«WHO'S THAT GIRL»

«Who's that girl» en version française, une comédie pour tous en Dolby Stéréo.

En vedette: Madonna, Griffin Dunne et Haviland Morris.

Scénario: La veille de son

mariage, un avocat, Loudon, se voit confier le mandat de cueillir une jeune femme, dénommée Nikki, à sa sortie de prison et de s'assurer qu'elle va quitter la ville par le prochain autobus. Ce qui devait être une opération de routine se traduit par une folle aventure alors que Nikki s'entête à ne pas vouloir partir.

Remarques: Dans ce film, Madonna, la fille qui tire ses petites culottes, trouve un rôle à la mesure de sa personnalité. Le film bénéficie de retournements surprenants et de situations tout à fait loufoques.

4.00 \$ sur semaine
Une aubaine
du lundi au jeudi

MADONNA
GRIFFIN DUNNE



Un fait cocasse se produit en se rendant au terminus d'autobus.

WARNER BROS. Presents
A GILBER-PETERS COMPANY Production A JAMES FOLEY Film
MADONNA "WHO'S THAT GIRL" GRIFFIN DUNNE HAVILAND MORRIS
JOHN McMARTIN and SIR JOHN MILLS Music by STEPHEN BRAY
Executive Producers PETER GILBER, JOHN PETERS and ROGER BERNBAM
Story by ANDREW SMITH Screenplay by ANDREW SMITH and KEN FINKLEMAN
Produced by ROSALYN HELLER and BERNARD WILLIAMS
Directed by JAMES FOLEY

CINÉ-CENTRE 2

Mess. enr.: 589-7612
2 représentations: 19 h et 21 h

Salle 1
Beauté fatale
14 ans
indicatif

Salle 2
Who's that girl
Pour tous
Samedi
13 h 30

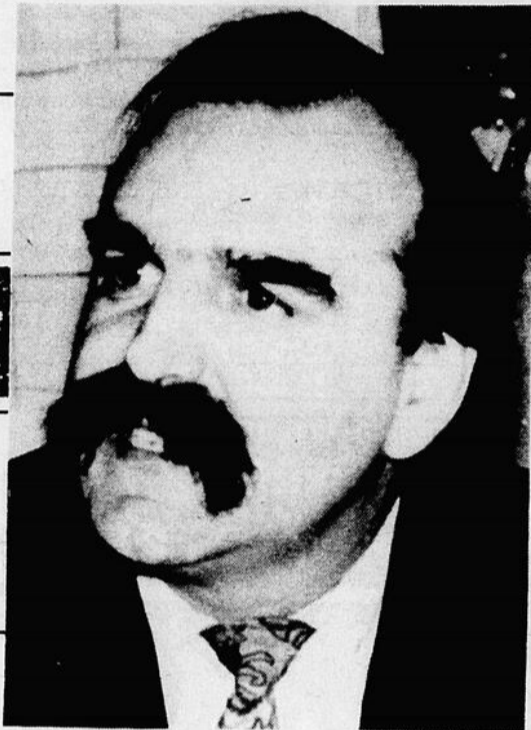
CINÉ-JEUNES

Sors ta femme ... Sors ta blonde ... Emmène-la au cinéma, c'est bon pour le moral.

La Fondation André-Fortier
tiendra son prochain bien cuit
le lundi 21 mars 1988 à la Maison
Jolliet à compter de 18 heures.

Admission:
10\$ par personne

Cartes en vente à la
Maison Jolliet, au
Provi-Soir Marquette
et Libracopie.



Pour l'occasion,

Yvo Di Piazza

sera la victime

P A R T I C I P E Z

« ON DONNE DU CENT MILLE POUR CENT »

AIDER LE SPORT ÉTUDIANT



Pour 100 \$, vous
courrez la chance
de gagner

100 000 \$

Cent mille façons de rêver seul ou en groupe... et de gagner 100 000 \$ en argent ou un voyage toutes dépenses payées pour un groupe de vingt personnes de votre choix aux Jeux olympiques d'été 1988 à Séoul.

(avion, hôtel de luxe, repas, visites touristiques et billets d'entrée à plusieurs événements des olympiques incluant les cérémonies d'ouverture et de clôture)

Tous les bénéfices de ce tirage seront versés au programme d'excellence du Service des activités sportives de l'Université Laval, à la Ligue de Hockey Collégial AAA ainsi qu'au réseau sportif en milieu collégial.

Le tirage aura lieu au Complexe Desjardins le 6 juin 1988 à 12h30, sous la surveillance de Samson Bélair. Participez maintenant en achetant votre billet. Le nombre est limité.

Commandez immédiatement.

1-800-363-1146

252-3300 657-5155
à Montréal à Québec

En collaboration avec

TIRAGE
SÉOUL 88



Le Permanent

LES HEBDOS
RÉGIONAUX
DE QUÉBÉCOR



Ça, ça fait du bien!



À surveiller dans nos prochains journaux

Projets
spéciaux

Cahier
thématique

- AVRIL:**
- Mois de la santé dentaire
 - Semaine nationale d'éducation sur le crédit
 - Semaine de l'action bénévole
 - Semaine du cadre dans l'entreprise
 - Journée nationale du droit
 - Semaine de la presse hebdomadaire.

Pour informations, contacter:

Yves Tremblay

Conseiller publicitaire

«Thèmes et promotion»

589-5900

Les policiers de la SQ - poste de Baie-Comeau - organisaient un grand déjeuner bénéfice

- Près de 1000 déjeuners ont été servis.
- Plus de 4 200 \$ ont été amassés.
- Dons versés à l'Association régionale pour la fibrose kystique
- Les déjeuners ont été cuisinés et servis par des policiers.

Merci, merci à toute la population régionale pour avoir fait de notre déjeuner un si grand succès !

Un gros merci à nos généreux commanditaires:

- | | |
|---------------------------------------|--------------------------------------|
| - Restaurant bar Les 3 Barils | - Mouska Baie-Comeau |
| - Le Fruiter de Baie-Comeau | - Laiterie Choix Unic |
| - Boulangerie Au Petit Four | - Var Inc. |
| - Radio Côte-Nord CHLC-CFRP | - Les supermarchés Provigo |
| - Marché Métro | - Aligro |
| - Restaurant Tim Horton | - Roland Munger Inc. |
| - Nettoyeur Propet | - Station service Aubut Baie-Comeau |
| - Sylvain Beaulieu Inc., Ch.-aux-Out. | - Technique Auto |
| - Les Radiateurs Manicouagan | - Esso Migneault, Chute-aux-Outardes |
| - Rosaire Texaco, Ragueneau | - Station Ultramar (Yvon Bourgoin) |
| - Épicerie Chez Yvan, Pointe-aux-Out. | - Le Club de curling de Baie-Comeau |
| - Café Plus | |

Dons offerts par:

- La compagnie de papier Québec Ontario: 500 \$
- Club Lions Baie-Comeau: 100 \$
- Club Lions Hauterive: 100 \$

Fondation du diabète juvénile

Daniel Lavoie s'associe à la lutte contre le diabète juvénile.

L'auteur-compositeur-interprète bien connu, Daniel Lavoie, a annoncé aujourd'hui en conférence de presse, son implication personnelle dans la cause de la **Fondation du diabète juvénile (F.D.J.)** au Québec.

C'est en ces termes qu'il déclarait: «Mon association à la cause du diabète juvénile se veut un engagement profond, à long terme et par conséquent, j'ai l'intention de participer aux différentes activités qui viseront à recueillir des fonds pour la recherche dans ce domaine. La raison pour laquelle j'ai accepté de

parrainer cette cause en particulier est liée au fait que depuis mon enfance, plusieurs membres de ma famille ont souffert de cette maladie et j'ai été à même de constater les conséquences dramatiques tant sur le plan psychologique que physique provoquées par le diabète ainsi que le régime de vie austère imposé par cette maladie.

Contrairement à ce que l'on peut croire, le diabète juvénile peut frapper à tout âge. Des milliers de jeunes et moins jeunes en sont atteints et, à ce jour, la maladie demeure toujours incurable.»

Daniel Lavoie, qui sera

la première personnalité québécoise à agir comme porte-parole de la Fondation du diabète juvénile (F.D.J.), participera à l'importante campagne publicitaire visant à sensibiliser davantage le public à cette cause. La diffusion de cette campagne sur les ondes de la radio et de la télévision se fera au cours des prochaines semaines.

L'implication de Daniel Lavoie l'amènera également à se joindre aux différentes activités relatives au financement de la Fondation du diabète juvénile (F.D.J.) qui auront lieu au cours de l'année 1988. Mentionnons entre autre le **cyclothon** du 15 mai à l'île Notre-Dame et «**Le grand Gala**» du 17 novembre au Grand Hôtel de Montréal.

Daniel Lavoie a également annoncé qu'il donnera un concert bénéfique

au profit de la Fondation du diabète juvénile (F.D.J.) dans le cadre de son imminente tournée au Québec. Le concert aura lieu au Théâtre Outremont le 23 mars prochain.

L'association de Daniel Lavoie à la Fondation du diabète juvénile (F.D.J.) incitera certainement le grand public à mieux connaître le diabète qui, à l'heure actuelle, compte plus de 350 000 québécois atteints de cette maladie incurable et dont le taux augmente annuellement de 6%.

Renseignements:
Fondation du diabète juvénile (F.D.J.)
Lucie de Bellefeuille
514-337-0826



Centre spécialisé des pêches
Cégep de la Gaspésie et des îles



POURQUOI CHOISIR LE CENTRE SPÉCIALISÉ DES PÊCHES DE GRANDE-RIVIÈRE CÉGEP DE LA GASPÉSIE ET DES ÎLES

- Le seul centre de formation professionnelle en pêches, de niveau secondaire et collégial;
- un édifice neuf, plaisant et fonctionnel;
- Des laboratoires et équipements adaptés aux nouvelles technologies;
- Un enseignement personnalisé et de qualité;
- Des stages dans un milieu de travail.

PROGRAMMES OFFERTS AU NIVEAU SECONDAIRE

Certificat d'études professionnelles

C.E.P. VENTE DES PRODUITS DE LA PÊCHE (1486)
Généralités: Travail de commis de poissonnerie

C.E.P. PRÉPARATION DES PRODUITS DE LA PÊCHE (1028)
Généralités: Travail dans une usine de transformation du poisson

Conditions d'admission

- A. Être âgé d'au moins 16 ans;
et
B. Avoir obtenu les crédits de la troisième année du secondaire en maths, en français et en anglais.

Diplôme d'études professionnelles

D.E.P. PÊCHE PROFESSIONNELLE (MARIN-PÊCHEUR) (1186)
Généralités: Travail à bord des bateaux de pêche. La formation se donne en deux ans, de la mi-septembre à la fin mars pour permettre aux étudiants de pratiquer la pêche en saison.

D.E.P. MÉCANIQUE MARINE (1250)
Généralités: Entretien et réparation des moteurs diésels, industriels et marins.

Conditions d'admission

- A. Être titulaire d'un diplôme d'études secondaires D.E.S.;
ou
B. Être âgé d'au moins 16 ans et avoir obtenu les crédits de la quatrième année du secondaire en maths, en français, en anglais et en enseignement moral et religieux.

Les C.E.P. et les D.E.P. s'adressent aux jeunes et aux adultes.
Une aide financière peut être accordée par votre Commission scolaire d'origine.

PROGRAMMES OFFERTS AU NIVEAU COLLÉGIAL

D.E.C. TRANSFORMATION DES PRODUITS DE LA MER (231.03)
D.E.C. EXPLOITATION ET GESTION DES RESSOURCES HUMAINES (231.04)
Généralités: Ces programmes visent surtout à former des techniciens-nes capables d'assurer un rôle de leader dans le domaine de la capture et de la transformation des produits de la pêche.

Conditions d'admission

Avoir obtenu les crédits de la cinquième année du secondaire et satisfaire aux préalables nécessaires aux programmes.

Pour des renseignements supplémentaires, veuillez contacter Yves Tardif, aide pédagogique individuel au:

Centre spécialisé des pêches
167, Grande-Allée Est
C.P. 220
Grande-Rivière (Québec)
G0C 1V0
Tél.: (418) 385-2241



La garde des enfants: horizons nouveaux

Un service de garde d'enfants de qualité, flexible aux différents besoins et financièrement abordable? Cela représente, pour beaucoup de femmes au Canada, une porte ouverte à l'expansion de leur avenir individuel et collectif.

Le gouvernement du Canada reconnaît l'importance d'un service de garde d'enfants bien structuré et accessible, dans tout effort visant à réaliser l'égalité économique des femmes. C'est pourquoi il a mis sur pied la stratégie nationale sur la garde des enfants — un programme

diversifié d'initiatives offrant un vaste éventail d'options aux femmes qui travaillent à l'intérieur ou à l'extérieur du foyer. Les points saillants de ce programme sont:

- L'addition de 200 000 nouveaux espaces de garderie;
- La création d'une caisse de 100 millions de dollars pour des projets spéciaux en matière de garde d'enfants axés sur l'amélioration des services et les groupes ayant des besoins spéciaux;

- La hausse de la déduction des frais de garde d'enfants de 2000\$ à 4000\$ par enfant âgé de 6 ans et moins ou ayant des besoins spéciaux;
- L'application échelonnée d'un supplément de 200\$ au crédit d'impôt pour enfants dans le cas des enfants de six ans et moins.

En tant que ministre responsable de la Condition féminine, je vous invite à vous familiariser davantage, vous et votre famille, avec tout ce que peut vous offrir la stratégie nationale sur la garde des enfants. N'hésitez pas à m'écrire:

Barbara McDougall
Ministre responsable
de la Condition féminine
Chambre des communes
Ottawa, Ontario K1A 0A6



Condition féminine
Canada

Status of Women
Canada

Canada

DISQUES

ERWIN DIPIAZZA



The Church Starfish

En étant à leur quatrième album, ce groupe australien composé de quatre musiciens, essaie de percer le marché américain. D'accord leur musique n'est pas le genre à faire les palmarès de «45 tours». Une musique qui ne ressemble pas tellement au rock commercial actuel. Leur musique vient de leur travail acharné, de leur imagination quotidienne, de leur lointain pays qui est un peu à l'écart du monde, donc moins d'influence américaine. Si on veut faire un rapprochement infime soit-il, les groupes U2 ou The Smith seraient leurs proches.

Ceci dit, passons à l'album qui s'intitule Starfish. À première écoute, ce qui caractérise The Church c'est les arrangements de guitares et les harmonies vocales. Une pièce qui nous donne un bon aperçu c'est «Sparks», une structure qui tourne autour de la guitare rythmique, de la basse, de la batterie, c'est l'essence même du rock des années '60, mais qui sonne bien à l'oreille en 1988. En écoutant, par la suite, «Antenna», un petit air de mandoline s'empare de la pièce, un petit air australien, peut-être un genre de folklore rock du pays.

La pièce «Destination», par contre, apporte un son de guitare flottante arrivé de toutes parts. Le jeu de guitare est unique et intéressant pour l'oreille

qui n'attend que de se faire séduire par cette formation. Une chanson qu'on peut diviser en deux parties: une section folk et une autre plus alternative, très «in» au niveau universitaire.

L'album vogue à contre courant radiophonique. Il finira par séduire pour sa richesse musicale, pour ses vocaux de fond (Backing Vocals), un autre de leur force.

C'est facile d'écouter The Church. On s'assoie comme à l'église sans dire un mot, et on écoute religieusement la subtilité des voix, la richesse des textes en majorité composé par le chanteur, sans oublier l'apport majeur de la guitare, quelle guitare!

Un disque marquant pour 1988, non pour les ventes mais pour son ensemble créatif.

La semaine prochaine:

Un nouveau groupe: Cannata

MEILLEURS VENDEURS

ON TOP
Artistes variés

PING FLOYD
Momentary Lapse
of reason

MARIE PHILIPPE
1er

NOUVEAUTÉS

UZEB
Noisy nights

WAYNE SHORTER
Joy Rider

LA FUGUE DU
PETIT POUCKET
Artistes variés
francophones

Vous trouverez et pourrez
entendre le dernier disque
à la

DISQUERIE 33/45

843, rue de Puyjalon 589-2552

INFO-CONDITION DES FEMMES

Par Marie-Hélène Blanc

Dépistage de la violence conjugale

Les gens disent souvent en entendant parler de violence conjugale, qu'ils ne connaissent pas de femmes battues, ni dans leur famille, ni chez leurs voisins, ni à leur travail. Comment peut-on «dépister» des familles susceptibles de vivre la violence?

Quatre éléments d'observation peuvent être utilisés pour identifier plus facilement des familles susceptibles de vivre la violence:

- Le niveau de fonctionnement de la famille
- Le niveau de satisfaction des besoins de la femme
- Les attitudes du conjoint
- Le comportement des enfants

Niveau de fonctionnement de la famille

L'évaluation du niveau de fonctionnement de la famille se fait à partir de la vérification de certaines habilités au sein de la famille.

La capacité de la famille à établir une communication et à exprimer ses sentiments. L'existence et l'utilisation de mécanismes, afin de trouver des solutions à des problèmes et à des prises de décision.

Les capacités et les ressources pour faire face aux événements de la vie: chômage, maladie, problèmes économiques... Le niveau de perception du phénomène de la violence. Ont-ils vécu de la

violence au sein de leur famille quand ils étaient enfants?

Les recherches démontrent que les périodes de grossesse et de post-partum incitent à la violence. Les raisons les plus souvent évoquées sont: la prise de conscience de nouvelles responsabilités, la perception qu'a l'époux d'attentions moins fréquentes de la part de son épouse, le besoin de mieux planifier et d'organiser la vie de la famille.

Le niveau de satisfaction des besoins de la femme

La femme violente est isolée socialement et ses sources d'intérêt sont peu nombreuses. Elle n'a pas confiance en elle, éprouve un sentiment d'incapacité et se réalise peu. Elle est blâmée, se sent coupable pour tout ce qui arrive, son estime de soi baisse jusqu'à disparaître.

Son autonomie se rétrécit avec le temps, de même que sa capacité de faire des choix. Elle se plaint de céphalées, de maux de dos, de troubles de sommeil et les médicaments prescrits l'aident peu; elle augmente alors les quantités ou prend de l'alcool.

Le comportement des enfants

Les enfants qui vivent ou voient la violence au sein de la famille sont influencés par leur vécu. Les professeurs peuvent remarquer certains signes: Les difficultés dans les relations avec les pairs et

les adultes. Le retard dans les apprentissages. La présence de mécanismes de défense, lorsqu'il se sent menacé (si le professeur hausse la voix, l'enfant fait des mouvements amples et brusques des bras), l'agression des pairs lorsqu'il se sent frustré, déplacé, la crainte des animaux, de la noirceur, la difficulté à partager, à perdre au jeu, l'absence d'intérêt aux activités de groupe, les absences fréquentes et les retards non motivés à l'école.

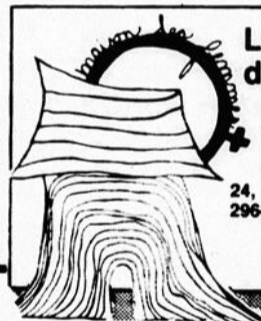
Selon Larouche (1980), les enfants qui présentent ces signes sont souvent connus des organismes sociaux et même judiciaires (voils, disparition) mais le vécu dans la violence n'a pas été identifié.

La Maison des Femmes
de la Côte-Nord
24, rue Mance
Baie-Comeau
296-4733

Maison d'hébergement pour
femmes victimes de violence

La Maison des Femmes de la Côte-Nord

Service d'accueil et d'hébergement
pour femmes et enfants victimes de
violence.
24, rue Mance, Baie-Comeau
296-4733



VIDÉO

JEAN L'HEUREUX



AMADEUS

Présentée avec succès dans divers pays, la pièce de Peter Shaffer fut un véritable événement théâtral. Le film qui en a tiré Milos Forman (un drame psychologique de 158 minutes gagnant de huit oscars de l'Académie) avec l'aide de l'auteur lui-même, mérite aussi d'être considéré comme une prouesse cinématographique. On y marie avec un rare bonheur la psychologie, la satire, l'évocation historique et le spectacle musical.

La vie de Mozart y est vue à travers le prisme d'un esprit malade et envieux, ce qui est l'occasion d'une réflexion philosophique fort intéressante sur la création et l'inspiration. Il s'agit donc ici plus qu'un simple spectacle de bon goût. «L'œuvre emprunte au théâtre, à la littérature, à la musique, à la danse, à l'opéra et traduit les angoisses métaphysiques de l'homme face à son créateur».

Enfermé dans une asile après avoir tenté de se suicider, le vieux musicien Salieri s'accuse à un prêtre d'être le meurtrier de Mozart et lui raconte les circonstances de son forfait. Alors qu'il était compositeur officiel à la cour d'Autriche, il avait été frappé par le génie musical du jeune Mozart en même temps que choqué par ses manières vulgaires. Austère et appliqué lui-même, il avait jugé injuste de la part de Dieu d'accorder une si grande facilité d'inspiration à un homme si grossier. Il s'était

alors employé à contrer la carrière de Mozart tout en feignant d'être son ami et l'avait réduit à la misère. Tel est le synopsis de AMADEUS.

Le film AMADEUS n'est pas, à proprement parler, une biographie. Shaffer et Forman insistent là-dessus. AMADEUS est leur vision de Mozart, à partir d'une documentation fouillée. Les faits sont authentiques, mais éclairés autrement et les personnages, volontairement caricaturés.

AMADEUS nous parle de Mozart, de la musique et de la création artistique, du génie et de la médiocrité, de la folie et de la grâce et c'est un spectacle passionnant et sublime. Enfin il raconte le combat qui, au 18e siècle, opposa Salieri, musicien de talent, à Mozart, musicien de génie.

Un personnage intéressant, Salieri. Il est le pivot du film. Il est remarquablement interprété par F. Murray Abraham, dont c'était en fin de compte le premier grand rôle... un double rôle, à vrai dire, puisqu'il incarne Salieri jeune et, quarante ans plus tard, Salieri, devenu sénile, s'accusant d'avoir assassiné son rival.

AMADEUS, c'est la plus belle leçon de musique que le cinéma nous ait offerte depuis très longtemps. «On sort de ce film étourdi, enivré, ému et chaviré pour longtemps».

PALMARÈS VIDÉO

- Robocop
- Platoon
- Face à la mort
- Opéra de la terre 3
- Opération chimpanzé
- Mannequin
- Dents de la mer 4
- Spaceball la folle histoire
- Le secret de mon succès
- Le cerveau en or

- Ciné-Centre
- Tabagie
- Baie-Comeau
- Dépanneur Daka
- Dépanneur APH
- Tabagie Outardes
- Etc.

CARTE
COMMUNE
TÉL.: 589-7703



35 équipes au tournoi Q.N.O.



Victoire du skip Gordon Warner, Yvon Boudreault, Donat Méthot et Rosario Lapiere. Le trophée est remis par Gilles Lapiere, vice-président. Ils ont défait, dans la classe «A», l'équipe de Lauréat Lévesque.



Réjean Paquet, responsable du tournoi, félicite l'équipe composée de André Turbis, Yvan Laprise, Tasie Sergerie, Jean-Paul Montigny, gagnants du «B»; ils ont défait par la marque de 8 à 3, l'équipe de Roland Arsenault.

PHOTO MANQUANTE

Alban Lévesque, responsable du tournoi, félicite les gagnants du «C»: Claude Arsenault, Gilles Arsenault, René Arsenault et Réal Montigny; ils ont eu le meilleur sur Raymond Arsenault et son équipe.

PROCHAINS TOURNOIS

Saguenay Open: 18-19-20 mars

Câblovision: 22 au 27 mars - ouvert au public

Activités: Curling, cartes, goûter, banquet
4 classes - 3 500 \$ en prix

Mercredi 23 mars, 20 h: Cartes

Bienvenue à tous !

Inscriptions: 296-5206

6^e édition Jeux de la Péninsule

Un succès complet !

Ballon sur glace

Pointe-aux-Outardes: **3**

Chute-aux-Outardes: **1**

Municipalité gagnante des Jeux: **Pointe-aux-Outardes**

Hockey bottine

Femmes:

Betsiamites: **3**

Pointe-aux-Outardes: **2**

Hommes:

Pointe-aux-Outardes: **5**

Chute-aux-Outardes: **3**

Hockey sur glace

Ragueneau: **5**

Betsiamites: **3**

Commanditaire officiel:

Brasserie Labatt



L'équipe de Ragueneau, gagnante du hockey sur glace.



Les Astros de Ragueneau ont remporté au hockey bottine (hommes).

Quebecor inc.
AVIS DE NOMINATION



C.-A. Poissant E. Péladeau

Monsieur Pierre Péladeau, président et chef de la direction de Quebecor inc. est heureux d'annoncer la nomination de messieurs Charles-Albert Poissant, f.c.a., et Erik Péladeau au Conseil d'administration de Quebecor inc.

Monsieur Poissant est président du Conseil et du comité exécutif de Donohue inc., filiale de Quebecor inc. Il est également administrateur d'Hydro-Québec et d'autres compagnies canadiennes. Avant de se joindre à Donohue, il était président du cabinet Poissant Richard Thorne Ernst & Whitney, comptables agréés. Monsieur Poissant est un ancien président de l'Ordre des comptables agréés du Québec et il a aussi été conseiller financier du Comité sénatorial permanent des banques et du Commerce pendant de nombreuses années.

Monsieur Erik Péladeau est président directeur général de l'imprimerie «Les Étiquettes Lelys ltée», imprimerie spécialisée dans les produits de consommation. Monsieur Péladeau siège aussi sur plusieurs autres conseils d'administration.

Quebecor inc., oeuvre dans huit secteurs: quotidiens, hebdomadaires régionaux, édition, imprimerie, distribution de livres et de périodiques, vente au détail et fabrication de pâtes et papier.

Bronzage Sherlayn

Séances de bronzage

- 1 séance de 20 minutes 3,50 \$
 - 10 séances de 20 minutes chacune 30,00 \$
 - 20 séances de 20 minutes chacune 50,00 \$
- (facial inclus)
(néons réflecteurs)

2131, rue Galleran
589-4631

Tu allaites ton bébé,
tu es enceinte,
tu désires allaiter,
tu viens de terminer l'expérience de l'allaitement, alors invitation t'est faite à toi et à ton conjoint de venir échanger sur le sujet lors d'une rencontre qui aura lieu le jeudi 24 mars à 20 h à la salle no 2 du sous-sol du CRSSS, rue Jalbert. C'est une invitation du groupe Allaitement-Secours.

Filles d'aujourd'hui

le seul magazine de la jeune fille moderne

SUPER-CONCOURS 10 baluchons Marie-France-Québec

Filles d'aujourd'hui



A TOUS LES MOIS:

- ✓ DE LA MODE
- ✓ DES CONSEILS- BEAUTÉ
- ✓ DES COURRIERS
- ✓ UN POSTER
- ✓ TON HOROSCOPE
- ✓ DES TESTS
- ✓ UNE ENTREVUE AVEC TA VEDETTE PRÉFÉRÉE
- ✓ DES MOTS-CROISÉS
- ✓ DES CHANSONS
- ✓ DES ARTICLES SUR LA SEXUALITÉ, LES GARÇONS, ETC.

Filles

UN MAGAZINE CONÇU POUR TOI!

EN VENTE DANS TOUS LES KIOSQUES

Tournoi de ballon sur glace

AYOYE

16-17-18-19 et 20 mars 1988
Centre Henri-Desjardins de Baie-Comeau
Coût: 1,50 \$ (adulte)
0,50 \$ (12 ans et moins)

Activités spéciales - Déjeuner

- Brasserie le Boucanier le jeudi 17 mars 1988, de 7 h à 9 h
- Brasserie 760 le vendredi 18 mars 1988, de 7 h à 9 h
- Ouverture officielle: Centre Henri-Desjardins, glace «A» le vendredi 18 mars 1988, à 21 h



Le Comité organisateur, en collaboration avec la Brasserie O'Keefe et Les Liqueurs douces de Hauterive, vous invite à voir du ballon sur glace à son meilleur. Venez vous amuser!

Ayoye,
une tradition à fêter.



Les idées de ma

MAISON

CELUI QUE L'ON SUIT!

DOSSIER

SALONS ET SALLES À MANGER: PIÈCES À RECEVOIR

LES SERRES, PROLONGEMENT DE LA NATURE

TABLES D'APPOINT POUR TOUTES LES BOURSES

LES PARAVENTS, UNE HISTOIRE DE CHARME

ÉDITION DE 180 PAGES

CONCOURS "Je décore ma MAISON" avec les peintures C.I.L. CILUX Plus de 20,000 \$ en prix (voir détails en pages 162-163)

EN VENTE DANS TOUS LES KIOSQUES.

VOIR NOTRE COUPON D'ABONNEMENT DANS LA REVUE

**COMITÉ
DE RÉALISATION
DE LA SALLE
DE SPECTACLES
À BAIE-COMEAU**



ARTISTES INVITÉ-E-S

La troupe folklorique Kineskamie • Luc Ducasse
• Éric Brisson • Jules Côté • Loue Tremblay •
Valérie Bouchard • France Lapierre • Louise
Bolduc • Micheline Bacon • Mariette
Bourassa • David Gagné • Nathalie
Rivard • Manon Lapointe • Les
comédiens de l'anse •
L'orchestre à cordes •
La chorale Le Noroit •

Direction musicale: Violette
Simard • et son ensemble
• Direction artistique: Denise
Arsenault • Henriel Dufour •
Loue Tremblay • Conception de la
sonorisation: Jean-Louis Taliano • Conception
de l'éclairage: Richard Deschênes • Conception
de l'affiche: Serge Gagnon

Le samedi 26 mars 1988 à 20 h

SALLE OCTAVE CRÉMAZIE DU GRAND THÉÂTRE DE QUÉBEC

Billets en vente dans les Provi-Soir de Baie-Comeau, par le Comité de réalisation de la salle de spectacles et au Grand Théâtre

12\$

Achetez votre billet dès maintenant !

La cuisson et le dépeçage des rôtis

Beaucoup de gens hésitent souvent à acheter un rôti parce qu'ils ne sont pas familiers avec les modes de cuisson.

Pour satisfaire la deman-

de des consommateurs, les marchés d'alimentation offrent maintenant des rôtis de taille plus petite et désossés qui conviennent mieux aux familles moins nombreuses

d'aujourd'hui. Si les rôtis présentés au comptoir des viandes sont trop gros et ne correspondent pas à vos besoins, vous n'avez qu'à demander au boucher de vous en préparer un plus petit.

Etant donné que le boeuf produit de nos jours est plus maigre et que les magasins parent davantage le gras visible, les rôtis nécessitent de plus en plus une cuisson à basse température.

Le Centre d'information sur le boeuf recommande de faire cuire les rôtis de coupes tendres à une température de 325 degrés F (160 degrés C) et ceux de tendreté moyenne à 275 degrés F (140 degrés C). De plus, vous obtiendrez la meilleure saveur et la plus grande tendreté en cuisant les rôtis aux stades saignant et bien cuit (médium).

Le temps de cuisson est très important puisqu'il

varie selon la tendreté, la forme de même que le poids du rôti. L'utilisation d'un thermomètre à viande vous permettra de déterminer d'une façon plus précise le temps de cuisson; insérez-le au centre du rôti sans qu'il touche toutefois au gras et aux os. La température interne du rôti montera encore de 3 à 4 degrés pendant que le rôti reposera. Sortez alors le rôti du four avant qu'il ait atteint le degré de cuisson voulu.

L'un des meilleurs moyens de profiter au maximum d'un rôti est de vous familiariser avec la manière de le dépecer. La viande sera plus facile à trancher en laissant reposer le rôti de 10 à 15 minutes. La température a ainsi le temps de s'uniformiser et les tissus se raffermissent et réabsorbent leur jus.

Allaitement maternel

Si vous allaitez bébé au sein et si, une fois rendue à la maison... vous avez besoin d'aide, les personnes suivantes se feront un plaisir de vous venir en aide:

Odette Bouchard 589-8957
 Véronique G. Poirier 589-4710
 Johanne Bergeron 589-4900
 Gaétane Ricard 589-7889
 Louise-Martine Lévesque 589-9427



DÉPRIMÉS ANONYMES

Rencontre tous les mercredis de 19 h à 21 h

27, PLACE LASALLE, BAIE-COMEAU

À tous les organismes du milieu Joignez-vous à la parade des appuis pour la **RÉALISATION** d'une salle de spectacle à Baie-Comeau



Appuis par résolution ORGANISMES

- 1- C.L.S.C. l'Aiglon
- 2- Lebel Ensemble Inc.
- 3- Société d'expansion de Hauterive
- 4- Commission scolaire Manicouagan
- 5- Centre Émersion
- 6- Cité des Bâisseurs
- 7- Ass. baseball mineur de Haute-riVe inc.
- 8- Club Lions de Hauterive
- 9- Ass. assureurs-vie, région Côte-Nord
- 10- Vers l'Âge sénior inc.
- 11- Ass. touristique régionale Manicouagan
- 12- Caisse populaire de Hauterive
- 13- Office municipale d'habitation de Baie-Comeau
- 14- Chorale La Cantilène
- 15- Centre des ressources institutionnelles Côte-Nord inc.
- 16- Cegep de Baie-Comeau
- 17- Ass. féminine d'Éducation et d'Action sociale
- 18- La Maison des femmes de la Côte-Nord inc.
- 19- Cercle des Fermières Mingan
- 20- Club Optimiste de Baie-Comeau
- 21- Cercle AFEAS de Pointe-Lebel
- 22- Société canadienne de métaux Reynolds Itée
- 23- Commissariat industriel régional de Baie-Comeau

- 24- Bureau des congrès et du tourisme
- 25- Société du port-ferroviaire de Baie-Comeau, SOPOR
- 26- Groupe d'intervention aux entreprises jeunes de Baie-Comeau inc.
- 27- Académie de danse Côte-Nord
- 28- École de musique Côte-Nord inc.
- 29- École secondaire Jean-Paul II
- 30- Harmonie Manic-Outardes
- 31- Association des femmes de carrière de Baie-Comeau
- 32- École de ski Mont Ti-Basse
- 33- Club des loisirs des handicapés de Hauterive inc.
- 34- Club de tir Les Pionniers (section Carabine)
- 35- Chorale «Le Noroit»
- 36- Société nationale des Québécois de la Côte-Nord inc.
- 37- Club de bridge de Baie-Comeau
- 38- Les Amis de la Ribambelle
- 39- Union des employées de service, Local 298 FTQ
- 40- Syndicat de l'enseignement de la Haute Côte-Nord

- 41- SIDAC Place du Commerce
- 42- Club de curling Baie-Comeau
- 43- Club de danse «Les Rythmiques»
- 44- Club de judo Keldokan inc.
- 45- Les Jeunes musicales du Canada
- 46- Commission de formation professionnelle
- 47- L'Arc du Nord inc.
- 48- Université du Québec à Rimouski
- 49- Hydro-Québec
- 50- Chambre de commerce et d'industrie de Baie-Comeau
- 51- Les Comédiens de l'Anse
- 52- Conseil 5229 des Chevaliers de Colomb
- 53- Cercle AFÉAS St-Georges
- 54- Centre des services sociaux de la Côte-Nord
- 55- Club de yoga
- 56- Mouvement Desjardins
- 57- Club Rotary de Baie-Comeau
- 58- Ensemble folklorique Kineskamie
- 59- Club Omni Sport de Hauterive inc.
- 60- Sûreté du Québec

pour de plus amples informations communiquez avec Yvon Grondin 296-8199

COMITÉ DE **RÉALISATION** DE LA SALLE DE SPECTACLE

La Vallée des Roseaux

Un endroit...
 Une aide...
 Des personnes...

Offrant un support nouveau aux malades atteints de cancer et à leurs proches.

L'organisme tient sa campagne annuelle de financement, du 16 mars au 1er avril prochains.

Soyez généreux lorsque des bénévoles frapperont à votre porte pour solliciter un don. Votre participation est essentielle.

Il est également possible d'adresser vos dons à:

La Vallée des Roseaux

C.P. 2162
 Baie-Comeau (Québec)
 G5C 2S9
 Tél.: (418) 589-7705

PROFESSIONNEL

Avocats

Savard, Nadeau, Francoeur, Dionne, Larue & Associés Avocats et Procureurs

Gaston Savard cr 231, boul. Lasalle
 Jean Nadeau C.P. 315
 Serge Francoeur * Baie-Comeau,
 Michel Dionne ** G4Z 1S7
 Michèle Larue Tél.: 296-4921

* Maîtrise, droit du travail
 ** Agent de marques de commerce

MANDATS D'AIDE JURIDIQUE ACCEPTÉS

Chiropraticiens

BENOIT BOISVERT
 Docteur en chiropratique

Clinique chiropratique de Baie-Comeau
 108, boul. LaSalle. Tél.: 296-4630

Denturologiste

André Element, d.d.
 DENTUROLOGISTE
 Sur rendez-vous
 16, Place LaSalle, suite 104
 Baie-Comeau, G4Z 1K3
 296-4822

PETITES ANNONCES

DIVERS À VENDRE

Surplus militaire Montréal: chemise de travail: 2,75 \$; pantalon travail: 3,50 \$; bottines travail: 15,00 \$; catalogue. (Envoyer 2,00 \$ remboursement 1re commande). Surplus militaire, 26, rue Notre-Dame, C.P. 243, St-Timothée Qué. J0S 1X0.

AUTOS À VENDRE

Buick Century 80, V-6, propre, 48 000 milles, radiateur, réservoir à gaz et fan neufs, moteur besoin réparation. 589-3813.

LOGEMENTS À LOUER

Beau grand 5 1/2 avec balcon, non meublé, non chauffé, non éclairé, bien situé, propre, paisible. 50, rue Iberville (Marquette). 296-4854.

LOGEMENTS À LOUER

3 1/2, 4 1/2, chauffés, éclairés, eau chaude fournie. Immeubles Anticostie près de Woolco. 589-6601

LOGEMENT À LOUER

4 1/2 chauffé, non éclairé, eau chaude fournie, refait à neuf. Secteur Mingan. Libre immédiatement. 589-4420 589-5645

1 1/2 meublé; 5 1/2 non meublé, libres immédiatement, situés centre-ville Mingan. Après 17 h: 296-9345, 589-7975.

2 1/2 récemment rénové, chauffé, éclairé meublé. 254, boul. Pie XII. 589-8582.

4 1/2 non meublé, chauffé. 296-3275.

Vous voulez être chez-vous, chez-nous dans un grand 5 1/2. Alors n'hésitez pas. Téléphonez-moi aux Immeubles Belle-Vue. 296-5100.

4 1/2 chauffé, éclairé, libre 1er juillet, secteur Trudel; petit 3 1/2 meublé, chauffé, éclairé. Libres immédiatement. 589-3661.

CAMELOTS DEMANDÉS

Exigences:

Être âgé entre 10 et 14 ans, libre tous les mardis et vendredis à compter de 16 heures.

Faites parvenir vos noms et adresse complète, no de téléphone, date de naissance à:

C.P. 2340
Baie-Comeau
G5C 1N1

UN MOIS GRATUIT

3 1/2 semi-meublé, chauffé, non éclairé, libre en avril; 3 1/2 semi-meublé ou meublé, non chauffé, non éclairé. Tous retraits à neuf.

296-3097
296-6877 - 296-6054

4 1/2 non meublé, non chauffé, non éclairé, situé au 9, rue Roméo Vachon. 296-6656

3 1/2 meublé ou semi-meublé, chauffé, éclairé, déneigement, sous-sol, entrée indépendante, St-Georges, bon prix. Après 17 heures: 296-5409.

LOGEMENT À LOUER

Secteur Mingan
2 1/2 meublé au 1119, rue Comtois; 4 1/2 meublé ou non au 306, boul. Joliet; 4 1/2 non meublé, rue Mingan.
589-8449

Beau grand bachelor meublé, moderne, rue Marguerite, près de l'école Trudel. 589-7908.



«Connais-toi toi-même»

Ordre de la Rose-Croix AMORC

Loge Manicouagan
C.P. 2246
Baie-Comeau
G5C 2S9

Informations:
589-7364
296-3110



Les Éditions Nordiques

une division de Hebrer inc.

promo-services

Directeur général régional: Paul Brisson

Directeur général: Claire Brisson

Contrôleur: Alain Ouellet

Administration: Diane Archambeault, Denise C. Lagace, Michèle Dupont, Hélène Levesque, Noëlla Savoie

Conseiller publicitaire Thèmes et Promotion: Yves Tremblay

Journaliste: Sandro Celant

Conseillers en publicité: Luc Michaud, Yves Proulx, Alain Bouchard

Directeur de la photographie: Jean-Paul Fouquet

Directeur de la production: Thérèse M. Hickey

Composition - montage: Ginette Beaulieu, Diane Labonté, Monique Dubé, France Paris, Francine Castonguay, Denis Caron, Gaston Arseneault, Lyne Raymond

PROMO-SERVICES
896, rue de Puyjalon
Baie-Comeau, G5C 1N1
589-5900

Tirage 10.900 copies, imprimé par les Editions Nordiques, Sept-Îles

Le journal de demain (à paraître) n° 2298. Droit légal Bibliothèque nationale du Québec. Le contenu de ce journal ne peut être reproduit sans l'autorisation expresse et écrite de ce journal.



Club de pétanque Baie-Comeau

108 joueurs au tournoi «Labatt»



Les gagnants du «A», Jean Otis, Lorraine Bellavance et Nelson Moreau sont félicités par Berthe Lagacé; ils ont gagné par la marque de 15 à 5.



Finalistes du «A»: Omer Paradis, Thérèse Paradis et Jocelyne Porlier. Gagnants du «B»: Steeve Monjezski, Jannine Monjezski et Yvette Tremblay; ils ont défait par la marque de 13 à 4, Léger Dallaire, Diane Lavoie et Odette Boudreau. En classe «C», Claude Dumas, Berthe Lagacé et Glorienne Dumas ont défait par la marque de 13 à 12, Gerald Tremblay, Rita Tremblay et Madeleine Dallaire.

L'Association des pompiers volontaires de la Ville de Baie-Comeau

tient à féliciter sincèrement la population pour sa grande générosité lors de la collecte de jouets pour les enfants défavorisés.

Nous aimerions, par la même occasion, remercier tout spécialement nos commanditaires:

- Le Centre régional Manicouagan
- Pharmaprix
- Les Liqueurs B.C. (Coke)
- Les pharmescomptes
- Jean-Coutu
- Équipement de bureau du Nord
- Woolco
- Peoples
- Tilden

Club de pétanque du Vieux Poste

Tournoi Dixie Lee

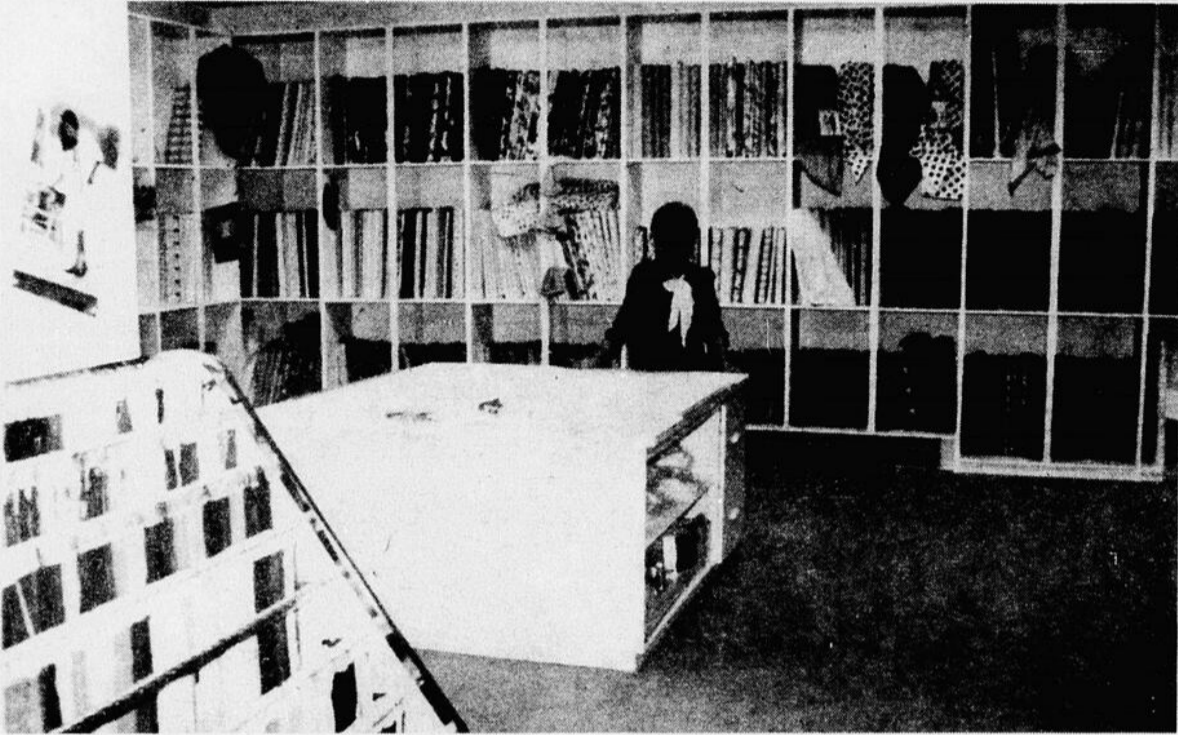


L'équipe composée de Eustache Tremblay, Réjean Fortin et Stan Côté, a eu le meilleur sur Jean-Claude Tremblay, Martine Bilodeau et Gilberte Leblanc au compte de 15 à 7 dans le «A».



Gagnants du «B»: Julien Dubé, Colette Bilodeau, Edith Lévesque. Finalistes: Charles Hammond, Jacqueline Plante et Julienne Tremblay. Gagnants du «C»: Nelson Moreau, Madeleine Dallaire, Mariette Côté. Finalistes: Germain Tremblay, Paquerette Parent et Fortunat Chabot.

AVE Yves Tremblay



Dans un grand local, vaste et gracieux, madame Morissette, des Textiles EL-CÉ, vous attend au tout nouveau Carrefour Baie-Comeau. Mme Morissette saura vous conseiller sur le grand choix de tissus et textiles disponibles.



M. Yvan D'Astous, de la Galerie du Tapis et Zip International, a pris la parole devant les membres de la Chambre de commerce de Baie-Comeau, lundi dernier au Manoir. M. D'Astous nous a entretenu sur l'évolution de son entreprise et le succès de ses réalisations.



Ayoye, ce week-end! Au Centre Henri-Desjardins, jusqu'à dimanche, se tient la 15e édition de ce tournoi de ballon-balai. Beaucoup d'action en perspective!

Maître Sylvain Bussiére, de l'étude de notaires Levasseur et Bussiére, remet un tableau-souvenir au conférencier invité par la Chambre de commerce, M. Claude Boivin d'Hydro-Québec.

M. Syl Lord sera intronisé au «Gala Méritas» le 29 mars prochain. Parmi les cuisstots, il y aura Michel Germain, Jean-Paul Montigny, Ben Paquet et plusieurs autres. Billets disponibles à la Boustifaille.



Dr Francis Jean - Centre Laffèche
589-OPTO (6786)

OPTO métristes

296-OPTO (6786)

Dr Francis Jean - Galeries Baie-Comeau



Service des loisirs

Ville de  Baie-Comeau

Secteur socio-culturel



Semaine de la musique

Concert des professeurs

Date: Le samedi 19 mars

Heure: 20 h 30

Lieu: Hôtel Le Manoir

Coût: 8,00 \$

Admission: Pour tous

Journée McCroquette

Date: Le dimanche 20 mars

Heure: de 12 h à 18 h

Lieu: Les 2 McDonald's

Menu: McCroquettes

Admission: Pour tous

Journée de patinage

Date: Le samedi 26 mars

Heure: de 14 h à 19 h

Lieu: Centre récréatif

Matériel: Tes patins, ton lunch

Admission: Parents et élèves

Musicothon

Date: Le dimanche 27 mars

Heure: de 12 h à 18 h

Lieu: Centre socio-culturel

Admission: Pour tous.

Le temps de vivre

Émission de témoignages et de variétés à Radio Canada.
En vedette: Le Club de l'Âge d'Or de Baie-Comeau.

Mercredi 13 avril, 14 h 15 à 15 h 45.

Pour informations: Mme Thérèse St-Pierre, 296-4820

Animateur: Pierre Paquette
Réalisateur: André Groulx
Rechercheuse: Lucie Brunet
Collaborateurs: Mme Thérèse St-Pierre
 Sylva Lord
 Alain Bourassa

LA LIGUE RÉGIONALE D'IMPROVISATION

Vendredi 18 mars, 20 h 30
et
samedi 26 mars, 20 h 30

Réservation: 589-4884

Au Centre socio-culturel

Billet: 5\$ • Service de bar

La L.R.I. est produite par Impro-Gestion logistique,
programmes Jeunes volontaires, MLCP

MERCI À TOUS NOS COMMANDITAIRES

- Brasserie O'Keefe
- Pepsi/7Up
- B.C.C.A.

- Impro-Gestion logistique
- Imprimerie Laizé
- Podium

- Tilden
- McDonald's
- Tim Horton

COMITÉ
DE RÉALISATION
DE LA SALLE
DE SPECTACLES
À BAIE-COMEAU



aujourd'hui
chez vous

demain
chez nous

Le samedi 26 mars 1988 à 20 h

SALLE OCTAVE CRÉMAZIE DU GRAND THÉÂTRE DE QUÉBEC

Billets en vente dans les Provi-Soir de Baie-Comeau, par le
Comité de réalisation de la salle de spectacles et au
Grand Théâtre

Billets en vente dès maintenant.

12 \$

Artistes invité-e-s

La troupe folklorique
Kineskamie • Luc Ducasse •
Éric Brisson • Jules Côté •
Loue Tremblay • Valérie
Bouchar • France Lapierre
• Louise Bolduc • Micheline
Bacon • Mariette Bourassa •
David Gagné • Nathalie
Rivard • Manon Lapointe •
Les comédiens de l'Anse •
L'orchestre à cordes • La
chorale Le Noroît.
Direction musicale: Violette
Simard • et son ensemble •
Direction artistique: Denise
Arsenault • Henriel Dufour •
Loue Tremblay • Conception
de la sonorisation: Jean-Louis
Taliano • Conception de
l'éclairage: Richard
Deschênes • Conception de
l'affiche: Serge Gagnon.



Service des loisirs secteur Sport



POUR NOUS REJOINDRE...

Coordonnateur des sports: Raymond Girard: 296-8174
Régisseurs: François Leblond: 589-1578
Denis Coulombe: 589-1581
Serge Bouchard: 296-8183
Jocelyn Bernatchez: 296-8308

Message enregistré: Centre Henri-Desjardins: 589-1589
Centre récréatif: 296-8182

Information en soirée:

- Centre récréatif: 296-8184
- Pavillon du Lac: 296-8198
- Polyvalente des Baies: 296-8307
- Centre Henri-Desjardins: 589-1585
- Pavillon de l'Estuaire: 589-1592
- Stade Médard-Soucy: 589-1595
- Polyvalente des Rives: 589-1596
- Boulo-drome (Club nautique): 589-7926

Secrétariat: Centre Henri-Desjardins: 589-1576
Centre récréatif: 296-8175

**Bain annulé
Polyvalente
des Baies
Samedi 19 mars 1988
14 h 00 à 15 h 30**

HORAIRE DES BAINS LIBRES

- 9 janvier au 31 mars 1988 -

Piscine de la Polyvalente des Rives

Lundi + mercredi: 22 h 00 à 23 h 00 Bain adulte
Mardi, jeudi: Aucun bain libre
Vendredi: 20 h 00 à 21 h 00 Bain public
21 h 00 à 22 h 00 Bain adulte
Samedi: 14 h 00 à 15 h 00 Bain public
20 h 00 à 21 h 00 Bain public
21 h 00 à 22 h 00 Bain adulte
Dimanche: 11 h 00 à 12 h 00 Bain bébé
14 h 00 à 15 h 00 Bain public
20 h 00 à 21 h 00 Bain public
21 h 00 à 22 h 00 Bain adulte

Piscine de la Polyvalente des Baies

Jeudi: 20 h 00 à 22 h 00 Bain adulte
Samedi + dimanche: 14 h 00 à 15 h 30 Bain public
20 h 00 à 21 h 30 Bain familial

* Bain bébé: 0 à 6 ans avec un adulte
Bain adulte: 16 ans et plus
Bain familial: Les jeunes de 15 ans et moins devront être **obligatoirement** accompagnés d'un adulte
Bain public: Pour tous
Coûts: 0,75 \$ = enfant (15 ans et moins)
1,25 \$ = adulte (16 ans et plus)
Exigences: - Port obligatoire du casque de bain et des sandales.
- S.v.p. laissez vos souliers, bottes, couvre-chaussures dans les casiers à l'extérieur des vestiaires.
- Cet horaire est sujet à changement sans préavis.

Informations:
Polyvalente des Rives: 589-1596
Polyvalente des Baies: 296-8307

Message enregistré: 589-1589
Message enregistré: 296-8182



INSCRIPTION DANSE AÉROBIQUE

- Printemps 1988 -

Pour qui: Hommes et femmes de 16 ans et plus
Endroit: Centre récréatif (salle de jeux)
Inscription: Le mercredi 23 mars de 19 h à 20 h 30 à la salle de jeux (Centre récréatif)
Horaires: Lundi et mercredi de 19 h 30 à 20 h 30
Lundi et mercredi de 19 h 00 à 19 h 30
Lundi et mercredi de 19 h 15 à 20 h 15
Mardi et jeudi de 10 h 00 à 11 h 00
Mardi et jeudi de 18 h 00 à 19 h 00
Mardi et jeudi de 19 h 15 à 20 h 15
Durée session: 28 mars au 19 mai 1988
Coût: 25 \$/session - 10 semaines
Information: Jocelyn Bernatchez 296-8308
Carole Martel 296-9716
N.B.: Pour les deux secteurs, les cours seront dispensés dans la salle de jeux du Centre



Club de badminton Smash inc. TOURNOI DE BADMINTON RÉGIONAL LABATT - PODIUM ABC + SÉNIOR

Où: Stade Médard-Soucy
Dates: Les 26 et 27 mars 1988
Classes: A, B, C régional + Sénior (35 ans et plus)
Coût: 7,00 \$ par participant et 3,00 \$ pour les séniors
Prix: - Trophées aux gagnants
- Médailles aux finalistes
- Prix de présence
- Activités spéciales samedi en soirée

Souper et soirée: Information lors de l'inscription
Inscription: Les soirs d'activités:
- mercredi + dimanche à la Polyvalente des Rives
- Mardi + jeudi à la polyvalente des Baies

Date limite d'inscription: Le dimanche 20 mars 1988 à 21 h
Responsables: - Suzanne Théberge, 589-8212
- France Houle, 589-6155

INSCRIPTION CONDITIONNEMENT PHYSIQUE - Printemps 1988 -

Dates d'inscription: Le mardi 29 mars de 18 h 30 à 20 h 00
Le jeudi 31 mars de 18 h 30 à 20 h 00
Le mercredi 30 mars de 18 h 00 à 20 h 00
Le vendredi 1er avril de 18 h 00 à 20 h 00
Endroit: Polyvalente des Baies
Coût: 30,00 \$
Horaires: Lundi, mercredi, vendredi de 18 h 00 à 20 h
Salle de conditionnement physique
Mardi, jeudi de 18 h 30 à 20 h 00
Gymnase
Professeurs: Raynald Caron et René Plante
Durée session: Du 29 mars au 20 mai 1988
Maximum: 150 personnes
Information: Jocelyn Bernatchez 296-8308
N.B.: Les inscriptions se prennent en même temps que le début du cours.

COMPÉTITION RÉGIONALE SCOLAIRE DE GYMNASTIQUE ARTISTIQUE

Date: Dimanche 20 mars 1988
Heure: 9 h 00 à 16 h 00
Endroit: Stade Médard-Soucy
Participation: Plus de 60 participantes sont attendues
Coût: Gratuit
Une invitation du Club Valdez inc.
N'oubliez pas que c'est une sélection pour les Jeux provinciaux à Beauport les 22, 23 et 24 avril 1988.

2e compétition régionale Invitation de kung-fu

Endroit: Gymnase de la Polyvalente des Rives.
Date: Le samedi 19 mars 1988, de 12 h à 20 h
Inscription: De 10 h 30 à 11 h 45.
Coût: - 3,00 \$ - adulte
- 2,00 \$ - étudiant/enfant
Cible: Garçons et filles de 5 ans et plus
100 à 150 participants
400 spectateurs
Contenu: - Combat par équipe
- Combat individuel
- Kata à mains nues
- Kata armé
Information: - Démonstration ceinture Noire
- Gaétan Pelletier, 296-5008
- Claude Pelletier, 296-2168

PARTIE DE SUCRE RÉUSSIE !

Le Club des loisirs des handicapés de Haute-rive a reçu le samedi 12 mars 1988, au Pavillon de l'Estuaire, plus de 145 participants lors de sa partie de sucre annuelle.

Un gros merci à: - Coke
- Restaurant A & W
- Restaurant McDonald's
- M. et Mme Alcide Lachance
- tous les bénévoles

Noella Ouellet, présidente, vous dit à la prochaine.

INSCRIPTIONS COURS DE NATATION

- Printemps 1988 -

PISCINE DE LA POLYVALENTE DES RIVES

Pour qui: - Enfants et adultes
Endroit: Polyvalente des Rives - Cafétéria (entrée par la piscine)
Inscription: **Lundi 28 mars 1988 de 19 h à 21 h:**
• Enfants et adultes: Jaune, orange, rouge, marron
• Prénatal, conditionnement physique à l'eau Aqua-bébé
Mardi 29 mars 1988, de 19 h à 21 h:
• Enfants et adultes: Bleu, vert, gris, blanc
• Prénatal, conditionnement physique à l'eau Aqua-bébé
Coûts: 10,00 \$ = Aqua-bébé
20,00 \$ = Enfants
25,00 \$ = Adultes
35,00 \$ = Prénatal
35,00 \$ = Conditionnement physique à l'eau (niveau Vert)
Début de la session: Le lundi 4 avril 1988
Exigences à l'inscription: - Inscrire que les membres de sa propre famille.
- Pour le niveau Jaune-Orange, être âgé de 6 ans au début du cours (fournir une preuve d'âge pour les enfants de 6 ans).
- Aucun remboursement, aucun crédit.
Information: François Leblond, 589-1578
Piscine, Polyvalente des Rives, 589-1596
Message enregistré: 589-1589

INSCRIPTION COURS DE NATATION

- Printemps 1988 -

PISCINE DE LA POLYVALENTE DES BAIES

Pour qui: Enfants et adultes
Endroit: Grand hall du Centre récréatif
Inscription: **Lundi 21 mars 1988 de 19 h à 21 h**
Niveaux: Jaunes-orange, rouge, marron (enfants et adultes)
prénatal, cond. physique à l'eau, aqua-bébé.
Mardi 22 mars 1988 de 19 h à 21 h
Niveaux: Bleu, vert, gris, blanc (enfants et adultes)
prénatal, cond. physique à l'eau, aqua-bébé.
Coûts: Niveau de la Croix Rouge: 20,00 \$ enfants
25,00 \$ adultes
Cond. physique à l'eau: 35,00 \$
Prénatal: 35,00 \$
Aqua-bébé: 10,00 \$

Exigences à l'inscription: - Inscrire que les membres de sa propre famille;
- Pour le niveau jaune-orange enfant de la Croix-Rouge, être âgé(e) de 6 ans au début du cours;
- Fournir une preuve d'âge pour les enfants de 6 ans.
Début session: 4 avril 1988
Information: Jocelyn Bernatchez, 296-8308

SPORTS



SANDRO CELANT

Volleyball féminin

Soirée parfaite pour les Blitz et les Sauterelles

(S.C.) Plus les semaines avancent et plus les Sauterelles accentuent leur priorité en tête du classement de la section participation de la ligue féminine de volleyball. En classe A, ce sont toujours les Blitz qui sont installées au premier rang.

Les Zimprévues avaient une belle chance de se rapprocher de la première place lors du programme du 9 mars, au gymnase de la Polyvalente des Baies. Elles se mesuraient aux Sauterelles dans un duel très important.

Les Zimprévues ont loupé cette occasion. A vrai dire, les Sauterelles ont imposé leur loi sur le terrain. Trois fois, elles ont eu le meilleur. Un balayage au profit des meneuses par 15-11, 15-6 et 15-12.

Les Hôtesse en ont arraché face aux Spéciales 8. Les Hôtesse ont été surprises en ne remportant qu'un seul des trois sets. Défaites de 11-15 et 12-15 avant de gagner 15-8.

La Grosse Machine est sortie victorieuse de son affrontement face aux Lionnes. La Grosse Machine enregistrait des gains de 17-15 et 15-3 avant de s'incliner par 3-15.

Les équipes de la classe compétition ont pris la relève. Les Blitz ont été sans pitié face aux Valiums. Elles n'ont pris aucune demi-mesure en s'affirmant à trois reprises par des scores de 15-3, 16-14 et 15-10.

Les Poulettes accusaient quatre points de retard sur

les meneuses. Rien n'a changé puisqu'elles l'ont emporté trois fois, 15-8, 15-8 et 15-9 sur les Gazelles.

Les Panous et le Reflet ont complété le programme. Sortie enrichissante pour les Panous qui signent des triomphes consécutifs de 15-5, 16-14 et 15-6. Soirée à oublier pour les filles du Reflet.

Classement Section Participation

Equipe	Pts
Sauterelles.....	47
Zimprévues.....	38
Hôtesse.....	33
Grosse Machine.....	30
Amies.....	24
Lionnes.....	18
Spéciales.....	15

Classement Section Compétition

Equipe	Pts
Blitz.....	46
Poulettes.....	42
Panous.....	38
Gazelles.....	21
Reflet.....	17
Valiums.....	7



Promo-Services - Yves Tremblay

Même si elles ont réussi le balayage face aux Gazelles, les Poulettes n'ont pu rattraper le retard sur les Blitz, au premier rang. Elles sont toujours quatre points derrière.

Ligue Populaire

Le National est bien parti

(S.C.) Maintenant que le calendrier régulier est terminé, les six équipes de la ligue de hockey Populaire sont impliquées dans un tournoi à la ronde, qui mènera les deux premières positions à l'affrontement final des séries éliminatoires.

Les Chevaliers ont été couronnés champions de la saison régulière. Les Compagnons ont amassé le même nombre de points mais les Chevaliers ont remporté plus de victoires (21 contre 20). Les Routiers finissent au troisième échelon.

Pour les éliminatoires, chaque formation disputera une partie contre les autres alignements pour déterminer un classement final. Les deux premières places feront les

frais de la dernière partie de l'année.

Jusqu'à présent, le National a pris les positions de commande. Il est vaincu en deux sorties. Le 8 mars, il prenait la mesure des Compagnons par 4-2 et, deux jours plus tard, il récidivait face aux Royaux.

Martin Tremblay y allait d'un truc du chapeau. Stéphane Boisseau et Ronald Arsenault ajoutaient réussissaient le doublé

pour mener le National à un triomphe difficile de 10-9. Chez les perdants, Denis Boulianne et Alain Harel ont obtenu trois filets chacun.

Les Chevaliers ont disputé un seul match durant le programme. Ils l'ont gagné. Face aux Diablos, Denis Gagnon et Denis Lavoie récoltaient six et huit points pour conduire les champions de la saison 87-88 à une victoire de 9-4.

Dernier duel de la semaine. Deuxième défaite de suite des Compagnons, 3-5 face aux Routiers. Paul Arsenault s'illustrait chez les vainqueurs

avec deux buts et trois aides.

Classement Séries

Equipe	Pts
National.....	4
Chevaliers.....	2
Routiers.....	2
Royaux.....	0
Diablos.....	0
Compagnons.....	0

Classement Marqueurs

Nom	Pts
Denis Lavoie.....	8
Denis Gagnon.....	6
Martin Tremblay.....	5
Alain Harel.....	5
Paul Arsenault.....	5

UN RENDEZ-VOUS
BAIE-COMEAU

Communication-Québec
625, boul. Laflièche
BAIE-COMEAU
de 9h à 12h et de 13h à 16h

MARDI	87
22	SEPTEMBRE
24	NOVEMBRE
19	JANVIER
22	MARS
24	MAI

avec la Régie des rentes

Un représentant de la Régie des rentes sera bientôt dans votre région. Il peut vous renseigner sur le Régime de rentes du Québec, les régimes privés de retraite et les allocations familiales du Québec. C'est UN RENDEZ-VOUS.

Québec

CAMELOT DE LA SEMAINE

Promo-Services

Steve Vigneault du 33, rue Low, s'est vu doubler son salaire cette semaine grâce à son travail consciencieux.

Les Éditions Nordiques
UNE DIVISION DE Hebror inc. Le Nordic

18 mars 1988 - PROMO-SERVICES LE NORDIC - 19



COMITÉ DE
SPECTACLE
BAIE-COMEAU

présente



Concert des professeurs

Samedi 19 mars 1988
20 h 30
Le Manoir de Baie-Comeau
Adm.: 8,00 \$

MARC DROUIN

Gagnant de 3 Félix

- Découverte de l'année
- Metteur en scène de l'année pour «Vis la vinaigrette»
- Meilleur concepteur vidéo pour «Remixez-moi»



Lundi 28 mars 1988
20 h 30
Au Centre récréatif de Baie-Comeau
12,00 \$ pré-vente
14,00 \$ au guichet
Billets réservés dans les gradins seulement.
Attraction no 62

LES COMEDIENS DE L'ANSE
présentent

La grande opération...

Un piano

six mains, 3 styles
AVEC

- Gérald Lévesque
- Jocelyn Turbis
- Éric Brisson

au Centre socio-culturel de Baie-Comeau

Le dimanche 3 avril 1988 à 21 h



Comédie de J. Raymond Marcoux
Mise en scène par Guylaine Morisset
Scénographie de Monique Morin

La grande opération...ou...quand les rêves refusent de mourir !

Au Centre socio-culturel
8 et 9 avril
15 et 16 avril

Vendredi à 21 h
Samedi à 20 h 30
Billets: 8 \$ en vente dans les Provi-Soir.

Une collaboration financière du



Gouvernement du Québec
Ministère des Affaires culturelles
Direction Régionale de la Côte-Nord



BANQUE NATIONALE

Labatt

Tous les billets du Comité de spectacles sont une gracieuseté de l'Imprimerie Baie-Comeau, Place LaSalle.
Billets en vente aux Provi-Soir de Baie-Comeau

Hydro-Québec
région Manicouagan
s'associe à la promotion
de la programmation du
Comité de spectacles
Baie-Comeau Inc.

L'ÉLECTRIFICACITÉ

