

LA

TERRE

DE CHEZ NOUS

LE SEUL HEBDOMADAIRE AGRICOLE FRANCAIS D'AMERIQUE

Vol. XXIX, No 4
Montréal, Mercredi
le 10 avril 1957

SOMMAIRE

Un objectif :
2 lbs de sirop
d'érable par tête

(Lire en page 9)

La requête d'une
coopérative fait l'objet
du premier avis officiel

(Lire en page 7)

Ce qui se passe au
Comité d'Enquête Power

(lire en page 20)

Avenir brillant pour
le marché du boeuf

(lire en page 5)

Ottawa présente un bill modifiant la loi des marchés agricoles

(Lire en page 5)



"INSTITUTRICE A L'ECOLE DU RANG"
Une ouvrière émérite de l'enseignement et de
l'éducation de nos jeunes ruraux
(Photo Office National du Piltu)

A tous ceux que la cause préoccupe

L'instruction et l'éducation des jeunes ruraux

A. Pour ceux qui veulent passer l'examen et obtenir le diplôme

1. Utilisez pour vos réponses, des feuilles de papier de votre choix.
2. Ecrivez aussi lisiblement que possible.
3. Répondez brièvement à chaque question.
4. Le diplôme est remis à tous ceux qui conservent au moins 50% des points.
5. Inscrivez clairement votre nom et votre adresse sur votre feuille.
6. Passez immédiatement votre examen, même si la date limite est le 30 avril. Les réponses qui nous parviendront après cette date ne pourront être considérées.
7. Adressez vos envois à :

Cours à Domicile de l'U.C.C.
515, ave Viger,
Montréal.

Un conseil technique par semaine

Pour obtenir des rendements élevés des fraisiers

D'après M. Bernard Cossette, horticulteur
au ministère de l'Agriculture de Québec

Avec les beaux jours du printemps le moment est venu de commander les plants de fraisiers afin de les obtenir à temps pour faire une plantation hâtive. Dans différents centres du Québec, le Ministère de l'Agriculture favorise la multiplication de plants de fraisiers certifiés où les producteurs peuvent s'approvisionner à un prix raisonnable.

Planter au début de mai

Dans la région de Montréal la plantation se fait durant les premières semaines de mai sur un site bien choisi et avec les variétés les plus adaptées. Et voici quelques recommandations de M. Bernard Cossette agronome, horticulteur, au Ministère de l'Agriculture de Québec.

Pour obtenir un bon rendement des fraisiers, on doit mettre à la disposition des plants les éléments nutritifs nécessaires. Cette nourriture indispensable sera fournie par un sol pourvu des trois conditions suivantes: Bonne structure du sol; abondance d'humidité; fertilité suffisante. La teneur en humus est le facteur le plus important pour obtenir ces conditions idéales.

L'humus, facteur essentiel

a) Un sol de structure friable et léger favorise l'action des bactéries du sol, l'absorption de l'eau nécessaire et contribue au développement normal des racines.

b) L'abondance d'humidité est essentielle à la vie des plants et surtout durant la formation des fruits; en effet une récolte de 4000 pintes de fraises à l'acre nécessite trois tonnes d'eau pour la fabrication des fruits seulement.

La matière organique

Ici encore la teneur du sol en matière organique est le moyen le plus économique de conserver et

de fournir cette humidité indispensable. Si l'on néglige cette condition on pourra y remédier en partie par l'irrigation qui donne des résultats surprenants lorsque l'on l'applique avec jugement.

Engrais à appliquer

c) La fertilité idéale du sol pour les fraisiers se compose d'humus et d'engrais commercial. Cet humus sera fourni au sol par l'enfouissement d'engrais vert, ou mieux par 20 à 30 tonnes de fumier décomposé à l'acre. On recommande de préférence les engrais commerciaux à haute teneur d'azote, tel: 10-10-10, à raison de 500 à 1000 lbs à l'acre selon la fertilité du sol. Les engrais chimiques, pour être le plus utiles aux plantes doivent être appliqués à la volée une semaine avant la plantation et incorporation au sol avec la herse.

Si l'on plante à la machine, un engrais de transplantation ajouté à l'eau du réservoir, stimule la reprise.

Des expériences ont prouvé que les plantations d'un an, en rangs ne dépassant pas 24 pouces de largeur, sont les plus économiques, si l'on tient compte de la main-d'œuvre et de la qualité des fruits.

(Communiqué du ministère de l'Agriculture de Québec)

Questions de l'examen

1ère QUESTION :

Quelles sont les trois sociétés responsables de l'éducation des enfants ?

2ème QUESTION :

Selon la constitution de notre pays quel gouvernement peut légiférer sur l'enseignement ? Le gouvernement fédéral ou le gouvernement provincial ?

3ème QUESTION :

Par qui sont élus les commissaires d'écoles et devant qui sont-ils responsables ?

4ème QUESTION :

Quel est le pourcentage de la population rurale âgée de 15 à 19 ans et fréquentant l'école ?

- a) au Québec ?
- b) en Colombie-Britannique ?

5ème QUESTION :

Enumérez les cours ou les sections qui comprennent l'école secondaire pour les garçons selon le nouveau programme ?

6ème QUESTION :

Nommez trois façons de réaliser une section agricole au sein de votre commission scolaire ?

7ème QUESTION :

Combien y-a-t-il d'écoles moyennes ou régionales d'agriculture au Québec ? Nommez cinq de ces écoles ?

8ème QUESTION :

A qui une commission scolaire doit-elle faire sa demande pour organiser des cours du soir pour les adultes ? Sur quelles matières peuvent porter ces cours ?

9ème QUESTION :

Enumérez trois réformes à apporter pour que le coût de l'instruction chez les cultivateurs en particulier et chez les ruraux en général soit porté au niveau de celui des familles urbaines ?

10ème QUESTION :

L'école peut-elle remplacer la famille ? Pourquoi ?

B. pour ceux qui désirent démontrer leur intérêt

La Terre de Chez Nous,
515, avenue Viger, Montréal.

J'ai suivi le Cours à Domicile sur "L'Instruction et l'Éducation des jeunes ruraux".

J'ai trouvé cette étude très intéressante.

Voici mes remarques et observations sur ce cours

(ajouter une feuille si nécessaire)

et mes suggestions pour les prochains cours

Nom

Adresse

La Terre
DE CHEZ NOUS

Propriété de l'U.C.C.
FONDEE EN 1929.

515, avenue Viger, Montréal, Tél.: UNIVERSITÉ 6-8936

"Le seul hebdomadaire agricole français d'Amérique"

DIRECTEUR : Paul-Henri Lavole, b.s.a.

Membre de l'Audit Bureau of Circulation

Imprimé à l'Imprimerie Populaire Ltée, Montréal

Publié le mercredi de chaque semaine.

Abonnement : 1 an, \$1.00; 3 ans, \$2.00

AUTORISÉ COMME ENVOI POSTAL DE DEUXIÈME CLASSE,
MINISTÈRE DES POSTES, OTTAWA.



Le résultat d'une politique unique appuyée par un mouvement d'ensemble

Le 19 mars dernier, en Chambre des Communes, l'ad-joint parlementaire du ministre du Commerce déclarait que le Canada avait importé, en 1956, 3,198,199 livres de lait en poudre écrémé. Cette poudre provenait surtout de la Nouvelle-Zélande; les deux autres pays fournisseurs étaient l'Australie et les États-Unis.

Pendant la même année, le Canada produisait une quantité totale de 78.9 millions de livres de lait écrémé en poudre, soit près de 9 millions de livres de moins que l'année précédente. Quoique nos importations ne représentaient qu'une proportion relativement faible de notre production totale, une étude des prix de gros de ce produit sur notre marché révèle rapidement l'influence marquée des importations sur le niveau moyen des prix obtenus par la production domestique. Le coût moyen de la poudre importée s'établissait à environ huit cents la livre. Si l'on ajoute à ce coût initial le droit d'entrée d'un cent la livre et les autres frais connexes à l'importation, on rejoint à peu près le prix moyen obtenu par la poudre domestique.

Réaction des producteurs

Cette influence des importations sur notre marché domestique explique bien la réaction assez vive des producteurs telle qu'elle s'est manifestée à la dernière assemblée annuelle de la Fédération des Producteurs de Lait. Cette réaction des producteurs est fort justifiable. Car, même en supposant une influence nulle des importations, la possibilité pour le commerce d'importer un produit concurrent du produit domestique à un coût relativement bas constitue un obstacle quasi permanent à l'obtention d'un prix domestique en rapport avec les conditions de notre marché national.

C'est en songeant à cette menace que le dernier congrès général de l'Union passait une résolution demandant au gouvernement fédéral de réviser son entente avec la Nouvelle-Zélande et l'Australie concernant le droit d'entrée que le Canada impose sur la poudre provenant de ces pays. La Fédération canadienne des Producteurs de Lait reprit le problème. En conclusion, elle demandait au gouvernement fédéral de révoquer les ententes spéciales sur les tarifs conclues en 1931 et 1932 avec l'Australie et la Nouvelle-Zélande, de majorer à quatre cents la livre le tarif d'un cent et d'instituer un prix de soutien de la poudre de lait écrémé tout en soumettant le produit aux dispositions de la Loi canadienne régissant les importations et les exportations.

Le simple énoncé d'une telle politique ne suffit pas. On le comprend facilement. Aussi, dès la fin de janvier dernier, la Fédération demandait-elle à tous ses groupements affiliés d'intervenir auprès des membres des Communes de chaque province intéressée pour les presser d'accorder cette politique aux producteurs. Pour sa part, l'U.C.C., par son président général, intervint auprès de tous les députés ruraux du Québec en date du 28 janvier.

Une action concertée

Il y eut donc l'élaboration d'une politique nationale basée sur les demandes des diverses organisations provinciales, politique préconisée ensuite par un mouvement d'ensemble. Le résultat est connu de nos lecteurs. Récemment, le gouvernement fixait un prix minimum pour la poudre de lait écrémé, ce qui lui permet automatiquement d'en régenter l'importation.

Nous avons résumé l'historique de cette politique parce qu'il s'en dégage une leçon. Cette politique n'est pas tombée du ciel. Elle est venue parce qu'une organisation nationale était présente pour unifier les demandes des diverses provinces et pour déclencher ensuite un mouvement général appuyant une politique unique. Et une telle organisation nationale n'est possible que si elle est maintenue par plusieurs organisations provinciales.

Que vaudra cette action concertée des producteurs? Pour un très grand nombre, elle se traduira par une augmentation du prix du lait s'établissant entre trente et quarante cents les cent livres comparativement au prix de l'été dernier. Le mérite est partagé par plusieurs groupements agricoles. Il n'en est pas moins réel.

Louis-Philippe POULIN

Notre cours à domicile

Le temps d'agir est venu

La 20ième et dernière leçon sur "l'instruction et l'éducation des jeunes ruraux" paraît dans le présent numéro du journal. Le moment de la clôture du 31ième Cours à Domicile est donc tout proche.

Qu'on essaie d'imaginer ce qu'a valu aux lecteurs de "La Terre de Chez Nous" cette série d'études annuelles échelonnée sur une période de plus de 30 ans et portant sur des sujets de la plus grande importance et de la plus haute actualité! S'il était possible d'évaluer de façon quelque peu précise les bénéfices qu'en ont retirés depuis les débuts des milliers, des dizaines de milliers de lecteurs, on serait renversé de la valeur et des mérites de cette initiative lancée par les pionniers de l'association professionnelle des cultivateurs.

Le cours qui se termine revêt une importance spéciale. Le sujet à l'étude constitue surtout depuis quelques années une préoccupation fondamentale pour tous ceux qui s'inquiètent de l'avenir de notre classe rurale. L'intérêt qu'il a soulevé indique qu'il occupera de plus en plus la vedette au cours des prochaines années.

Tous ceux qui ont suivi de quelque façon le cours de cette année se doivent de démontrer qu'ils saisissent bien l'importance du problème. Nous avons voulu leur faciliter la tâche en leur offrant deux alternatives qui devraient permettre une participation générale, à 100%.

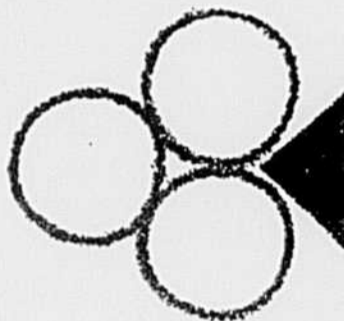
Il y a tout d'abord l'examen proprement dit

dont on trouvera le questionnaire en page 2 de la présente édition de "La Terre". La réponse à ce questionnaire doit normalement conduire à l'obtention d'un diplôme, aux conditions générales publiées avec les questions.

Ceux qui pour une raison ou pour une autre ne jugent pas à propos de passer l'examen, ont un moyen excessivement facile de démontrer que le cours les a tout de même intéressés. Ils n'ont qu'à nous retourner dûment signée la formule qui se trouve en page 2 après y avoir ajouté leurs commentaires s'ils le jugent à propos. Mais l'essentiel, c'est qu'ils nous retournent la formule avec leur signature.

Je profite de l'occasion pour féliciter et remercier au nom de tous nos lecteurs l'auteur du cours, M. Jean-Marie Couët. Il a su faire ressortir en une vingtaine de brèves leçons, l'envergure, la complexité et l'actualité du sujet. C'était une tâche particulièrement lourde et délicate; la façon dont M. Couët s'en est acquitté est tout à son honneur. Sa meilleure récompense, qui est demeurée l'objectif de tout son travail, serait de voir la cause progresser. Il en dépend maintenant de chacun de nous!

Paul-Henri LAVOIE



LA CLEF DES CHAMPS



Le tarif douanier et ses apôtres (1)

Les tarifs douaniers ont toujours figuré dans le passé à la liste des questions de haute politique. Hautement politiques aussi puisque nombreux furent les profanes et même les personnages qui, en voulant y toucher, se brûlèrent les doigts pour toujours. Le passé se réfère ici au temps où le tarif constituait par dessus tout une source importante de revenus, avant de servir de voie détournée et indirecte pour subventionner nos industries les plus distinguées.

En politique canadienne, les questions tarifaires ont longtemps occupé jusqu'à la dernière guerre ou presque. Encore aux élections générales de 1930, alors que l'aube se levait sur dix années de dépression économique et que le chômage comptait déjà de nombreuses victimes sinon des adeptes encore — la question en jeu fut celle des tarifs douaniers (aussi appelés droits de douane, droits d'entrée, taxes ou impôts sur les échanges et ainsi de suite). L'orateur de husting ne laissait pas de s'apitoyer sur les sans-travail, mais revenait invariablement aux montagnes de blé invendues et inaccessibles aux pauvres gens, pauvres et montagnes qui illustraient bien le grand scandale de la misère voisine de l'abondance.

Les embrasements d'hier...

Pour s'en convaincre, on n'a qu'à jeter un bref coup d'oeil sur les annales de l'époque, particulièrement sur la campagne politique en deux temps et deux mesures, du dynamique R.B. Bennett, chef conservateur. Premier temps, première mesure, le mot d'ordre "Canada d'abord" ou, dans l'esprit de R.B., le marché du Canada aux Canadiens d'abord. Deuxième temps, deuxième mesure, la phrase célèbre du même personnage: "Je vous dynamiterai une voie d'accès à tous les grands marchés du monde".

Remontez en arrière de quelques années encore et vous vous frappez le nez aux élections de 1911 ou la défaite de Sir Wilfrid et de son programme de réciprocité commerciale avec les États-Unis. Inutile alors de compter être élu au Parlement de la nation sans avoir pris au préalable une attitude bien tranchée sur la question des tarifs. Et une fois les positions pri-

ses dans un sens ou dans l'autre, le néophyte du libre échange ou du protectionnisme, comme touché par des langues de feu, partait à la conquête de marchés réels ou imaginaires avec un zèle que seuls pourraient interrompre la mort, de grandes infortunes ou encore... de grandes fortunes. Les plus méprisables de tous les "vire-capot" étaient évidemment ceux qui apostasiaient l'un ou l'autre des deux croyances en matières commerciales.

Le feu sous la cendre...

La plupart des apôtres ont su garder la foi première. Sous leurs cheveux blancs elle se maintient encore ardente comme le feu sous la cendre. Et nul ne s'en est rendu mieux compte l'autre jour que le Président de la Fédération canadienne de l'Agriculture au Comité spécial du Sénat sur l'utilisation des terres.

Après lecture d'un mémoire très serré au nom de la Fédération, M. Hannam fut soumis, non pas à un barrage, mais à un fleuve de questions de la part des sénateurs. On avait pris bien soin d'omettre du mémoire toute question économique sujette à débat et, bien entendu, toute allusion aux problèmes tarifaires. Mais il y a des sénateurs prêts à faire le détour passablement long pour arriver à leurs fins. Le feu couve... Ainsi, l'un d'eux recherchant sans doute une prise de bec entre deux confrères, réussit à injecter le virus tarifaire à un passage fort innocent du mémoire. En bref, il y était dit: Le problème n'est pas dans l'inaptitude du cultivateur à produire abondamment, mais au contraire dans l'incapacité des marchés à absorber toute la production. Il arriva ce qui devait arriver: premier choc d'opinion en-

tre les deux sénateurs, suivi de périodes de discussions abrégées par le rappel à l'ordre du vice-président.

Cas des produits laitiers

Après avoir prévenu les membres du Comité qu'il ne voulait participer à aucune controverse possible, le Président de la Fédération continua de répondre aux questions avec sa prudence habituelle. Au sénateur Horner qui lui demandait quels produits agricoles avaient surtout droit à une protection tarifaire, M. Hannam cita le lait et les produits laitiers.

Pourquoi le lait et les produits laitiers plus que les autres? Parce que notre climat vient hausser considérablement le prix de revient de cette production essentielle tandis que, pour la même raison ce sera l'opposé dans des pays comme l'Australie et la Nouvelle-Zélande. Autre motif: Le droit tarifaire d'un cent la livre de fromage par exemple, remonte à 1931 ou à d'autres années de prix excessivement bas et, de ce fait, est devenu un mode de protection tout à fait insuffisant voire inefficace.

Les vues de la Fédération

Le point que cette rubrique voulait signaler aujourd'hui d'une façon particulière est l'attitude de la Fédération à l'égard de nouveaux tarifs ou de hausses éventuelles. Il ressort clairement tout au long du témoignage de son Président (et de ses collègues) et se résume à ceci: Nous nous défendons de favoriser le recours aux tarifs douaniers à temps et à contretemps ou pour des motifs

(Suite à la page 20)



L'instruction et l'éducation des jeunes ruraux

Par J.-M. COUET, b.s.a., l.s.c.

CONCLUSION

"L'agriculture, écrit Lucien Romier, fait des hommes; elle ne fait pas d'argent. Elle constitue la pépinière des grands peuples et des sociétés fortes, la réserve d'énergie des civilisations durables, le milieu où se forme et se renouvelle le génie initial qui prendra son essor, ensuite, dans d'autres domaines. Sa valeur sociale, nationale et humaine surpasse sa valeur économique."

"Toutes les fois que fut sauvegardée, respectée et favorisée cette fonction humaine et sociale de l'agriculture, une civilisation durable en est restée, malgré les échecs ou les revers d'autre sorte."

Tel fut le cas au Canada français: "Sans les quelques milliers d'habitants, lit-on dans la lettre pastorale sur le problème rural, pauvres, peu instruits, mais fidèles à leur foi et à leur langue, courageux travailleurs, qui, en 1760, groupés autour de leurs clochers, restèrent attachés au sol, le Canada français serait vraisemblablement disparu aujourd'hui de la carte du monde, et le catholicisme aurait perdu l'une de ses forteresses en Amérique".

1. — L'Etat

La jeunesse rurale mérite donc les égards de toute la société.

A cause de la valeur de l'agriculture comme formatrice d'hommes, l'Etat doit lui apporter une attention particulière et spécialement en ce qui concerne l'instruction et l'éducation de ses jeunes.

L'enseignement doit être accessible à tous les jeunes campagnards comme il est à la portée des jeunes citadins.

2. — Le monde urbain

Si un jour, l'Etat décidait d'accorder certains privilèges aux agriculteurs pour l'instruction de leurs enfants, le monde urbain devrait s'en réjouir grandement; car la jeunesse rurale représente non seulement les générations à venir du monde rural; mais également celles du monde urbain. Il y aurait donc lieu de leur accorder une attention particulière, non seulement pour elle; mais pour ce qu'elle représente en puissance.

N'est-il pas vrai, en effet, que le taux de natalité en campagne est très élevé et que la ville est une mangeuse d'hommes.

Alors, le milieu rural, est un réservoir de forces vives où viennent puiser continuellement les villes. N'ont-elles pas intérêt à puiser une jeunesse instruite?

3. — L'école

Tout en admettant comme normale une certaine émigration des jeunes de la campagne vers la ville, nous voulons fermement que ceux qui ont l'amour de la terre, la vocation d'agriculteurs, demeurent en campagne et bénéficient d'une très bonne instruction et d'une réelle éducation. La population rurale a besoin d'instruction. Elle a besoin de chefs éclairés, d'une élite pensante et agissante.

L'école a un rôle considérable à jouer dans ce domaine.

"A l'école, dit Esdras Minville, de donner à chaque région le type de travailleurs dont elle a besoin ou, si on le préfère, de former l'enfant en fonction du milieu à exploiter.

Adaptation aussi au milieu social qu'implique le plus souvent le métier. Le menuisier, le forgeron, le plombier, le mécanicien sont hommes de villes ou de villages: l'agriculteur, le forestier, le pêcheur, hommes de centres ruraux. Est-il besoin d'insister sur la différence des modes de vie d'un type à l'autre et sur la nécessaire adaptation intégrale des sujets? Le bon agriculteur n'est pas seulement celui qui cultive le sol selon des techniques convenables: c'est aussi celui qui se plait au mode de vie de la campagne, l'accepte comme le mieux approprié à ses goûts, à ses inclinations naturelles et sait en tirer le maximum de rendement humain pour lui-même et pour les siens. On ne fera jamais un bon agriculteur par la diffu-

31ème cours à domicile
de l'U.C.C.

Vingtième leçon

sion des techniques de production et de vente. Il y a un esprit à créer, à fortifier, un sens de la vie rurale à répandre. Un technicien agricole pénétré de l'esprit villageois ou urbain ne tient pas deux ans sur la ferme. Ainsi, en est-il du forestier, du pêcheur, d'une façon générale, de l'artisan campagnard. L'éduquer, c'est lui communiquer l'esprit de son milieu, plus encore que les techniques de son métier. Si l'école n'a pas compris cela, elle manque son coup, voire détruit ce qu'elle avait pour objet de fortifier".

L'esprit et la structure de l'école en campagne sont à se modifier. Il importe que les modifications soient faites dans le bon sens si nous voulons que l'école joue le rôle que nous attendons d'elle.

4. — Les parents

L'école n'est que l'auxiliaire des parents, de la famille, cependant. Il est donc urgent que les parents prennent davantage au sérieux leur rôle d'éducateurs de leurs enfants. Il faudrait que ces derniers puissent dire d'eux plus tard, ce que disait saint Augustin: "c'est à ma mère, à ses mérites, que je dois d'être devenu tout ce que je suis."

Et que les parents n'oublient pas que leurs exemples seront plus suivis que leurs paroles pourront être écoutées. "Ce ne sont pas nos conseils que les enfants emportent dans la vie, de dire J. Coppe, mais nos exemples".

5. — La profession

Les parents doivent beaucoup compter sur l'appui de leur association professionnelle pour les aider à résoudre les graves problèmes qui se présentent actuellement en campagne relativement à l'instruction et à l'éducation des jeunes ruraux.

L'Association professionnelle des agriculteurs doit promouvoir le bien commun de la classe agricole. Promouvoir tout ce qui peut faciliter l'instruction, la formation des jeunes et des adultes de la campagne, doit être au premier plan des initiatives de l'U.C.C.

6. — L'organisation

Des initiatives heureuses ont été prises ici et là en campagne pour favoriser l'instruction et l'éducation des jeunes et des adultes. Ce qui manque, ce sont des plans d'ensemble, c'est de l'organisation.

A titre d'exemple, citons la réalisation d'écoles de garçons en pleine campagne, d'écoles centralisées dans les rangs. Il importe de s'arrêter sur certaines formules assez souples naturellement pour convenir aux besoins qui peuvent varier quelque peu d'une localité à l'autre, et de voir à leur réalisation dans l'ensemble de la province.

A titre d'exemple, citons aussi la section agricole que prévoit le Département de l'Instruction publique dans son nouveau programme du cours secondaire. Est-ce que les inspecteurs d'écoles seuls auront la surveillance de ces sections agricoles?

Là où il y a des sections classiques, le préfet des études du collège classique le plus rapproché exerce une surveillance en plus de celle de l'inspecteur d'écoles.

Dans les commissions scolaires de villes, l'Eglise nomme un visiteur ecclésiastique qui circule continuellement dans les écoles. Son travail n'entrave en rien celui de l'inspecteur d'écoles.

Pourquoi le département de l'Instruction publique ne nommerait-il pas un certain nombre d'inspecteurs spécialement qualifiés pour suivre de près les sections agricoles. Cela n'entraverait pas le travail de l'inspecteur régulier et contribuerait considérablement à la formation, au maintien et au développement de sections agricoles.

A titre d'exemple citons encore les cours du soir qui peuvent se donner en campagne comme en ville. Le Département de l'Instruction publique autorise ces cours, accorde des subsides pourvu qu'on y enseigne, le français, les mathématiques, l'anglais.

Ces cours sont d'une importance considérable pour la population rurale qui n'a pas eu la chance de bénéficier d'une instruction suffisante.

Malheureusement, il n'y a que quelques commissions scolaires ici et là qui se prévalent de cet avantage pour les leurs.

Là encore c'est une question d'organisation pour étendre cet avantage à toute la population rurale du Québec. Même s'il fallait créer une institution spéciale au sein du Département de l'Instruction publique pour multiplier ces cours, il ne faudrait pas hésiter.

Voilà autant d'exemples qui prouvent que l'organisation facilitera énormément l'instruction et l'éducation des ruraux, jeunes et adultes.

Souhaitons donc la plus grande collaboration possible entre la famille, l'Eglise, la profession et l'Etat pour résoudre adéquatement les problèmes complexes que présentent l'instruction et l'éducation des jeunes ruraux afin que l'agriculture puisse continuer de faire des hommes; car notre siècle a plus besoin d'hommes que jamais.

Questionnaire

1. Donnez quelques exemples de la valeur de l'agriculture?
2. L'école doit-elle diffuser simplement des techniques du métier ou donner un sens de la vie rurale? Pourquoi?
3. Pourquoi le monde urbain doit-il s'occuper des progrès de l'enseignement en campagne?
4. L'école peut-elle remplacer la famille? Pourquoi?
5. Enumérez des exemples pour démontrer que l'organisation peut favoriser l'instruction et l'éducation en campagne?

A Ottawa

Amendement à la loi de mise en marché

Le gouvernement fédéral a présenté mercredi dernier, le 3 avril, en première lecture un projet de loi modifiant la Loi sur l'organisation du marché des produits agricoles. Ce bill (403) vise à clarifier la situation juridique des offices de mise en marché des produits agricoles et "autorise le gouverneur en conseil à permettre aux offices provinciaux d'imposer des contributions et droits en vue d'égaliser les revenus parmi les producteurs de toute denrée agricole assujettie à un plan d'organisation du marché".

Suite du jugement de la Cour Suprême

Les amendements proposés découlent du jugement que vient de rendre la Cour suprême du Canada sur un renvoi de questions relatives à la Loi de mise en marché des produits agricoles de l'Ontario. Ce projet de loi présenté par le ministre de l'Agriculture, l'hon. J.-G. Gardiner, a pour but d'étendre "les pouvoirs de réglementation des offices ou organismes de vente aux opérations locales à l'intérieur de la province. Ces opérations couvrent cependant le commerce interprovincial ou d'exportation."

Amendements proposés

On s'attend que cette importante législation, réclamée par les principales organisations agricoles du pays, notamment par

l'U.C.C. qui a envoyé dernièrement un télégramme à ce sujet aux honorables St-Laurent, Gardiner, Harris et Garson, sera adoptée rapidement avant la fin de la présente session qui se terminerait dès cette semaine.

La loi de mise en marché des produits agricoles serait donc modifiée pour permettre aux offices provinciaux de:

1. fixer, imposer et percevoir des droits ou contributions de personnes s'occupant de la production ou de la mise en marché d'un produit ou d'une partie quelconque d'un produit de la ferme;
2. classer en catégories toutes les personnes ainsi imposables et fixer des droits ou contributions payables par les membres des diverses catégories, les montants pouvant varier;
3. utiliser ces contributions ou droits à diverses fins, notamment, la création de réserves en espèces en vue de l'égalisation ou

le rajustement des paiements faits aux cultivateurs produisant les denrées vendues par ces offices.

Fardeau de la preuve

Aux termes de ce projet de loi, le fardeau de la preuve à faire dans une cause incombe à l'accusé qui doit "établir que l'acte ou l'omission dont on se plaint ne se rattache pas au commerce interprovincial ni au commerce d'exportation." L'accusé peut être le cultivateur ou l'acheteur qui n'a pas respecté les règlements de l'office.

Un cultivateur, par exemple, qui produit un article qui tombe sous un règlement de l'Office provincial et qui refuse de participer aux opérations de l'office devra prouver que ses opérations sont en dehors de la juridiction de l'office ou être déclaré coupable de violation de la loi.

Tarif sur les pommes de terre

Le tarif saisonnier est étendu à toute l'année

Le Canada a décidé d'étendre à l'année longue son tarif saisonnier sur les pommes de terre américaines en retour d'une réduction de 1,000,000 de boisseaux dans le contingent spécial à bas tarif pour les expéditions de pommes de terre canadiennes aux Etats-Unis.

C'est le ministre des Finances, l'hon. W.-E. Harris, qui a informé la chambre de cette décision. Les négociations avec les Etats-Unis ont abouti et les modifications tarifaires sont entrées en vigueur le 3 avril à minuit.

A l'année longue !

En vertu de cette décision, le Canada pourra étendre à l'année longue son droit de 37 1/2 cents par 100 livres sur les patates de semence et de table. Antérieurement, le droit était imposé sur les pommes de terre de table des Etats-Unis expédiées au Canada seulement durant la période de six semaines qui va du 15 juin au 31 juillet chaque année. Les patates de semence entrent en franchise mais les expéditions étaient peu considérables.

Restrictions américaines

Les Etats-Unis, de leur côté, réduisent de un million de boisseaux le contingent annuel de 3,500,000 boisseaux de pommes de terre canadiennes admises aux Etats-Unis moyennant un tarif de 37 1/2 cents par 100 lbs. Cette réduction comprend 600,000 boisseaux de patates de semence dont le contingent était de 2,500,000 boisseaux, et 400,000 boisseaux de patates de table retranchés du contingent de un million de boisseaux.

Les patates nouvelles

M. Harris a expliqué que du 1er janvier au 14 juin, les patates nouvelles des Etats-Unis continueront d'entrer au Canada en franchise. Les autorités américaines

ont exprimé l'avis que le tarif américain sur les patates canadiennes devait être haussé au même niveau que le droit sur les patates américaines entrant au Canada. Le gouvernement canadien, a dit M. Harris, a tenu compte des vues des producteurs aussi bien que des intérêts des consommateurs dans ses négociations avec les Etats-Unis.

Par ailleurs, toutes les pommes de terre canadiennes expédiées aux Etats-Unis en excédent du contingent sont soumises à un droit de 75 cents par 100 livres.

POMMIERS



greffés
et
cultivés
chez nous
sur
racines
rustiques
et
acclimatées
du Québec
hauteur
de 5
à 6 pieds

**Variétés
d'été
d'automne
et
d'hiver**

Toutes commandes remplies avec le plus grand soin.

Demandez notre catalogue gratuit

**PEPINIERE
EDOUARD BOULAIS**

St-Jean-Baptiste-de-Rouville
Tél: Marieville 25

Manufacturier de conserves
tomates et fèves de marque
LOTUS

Société Coopérative Avicole Ste-Marline

Ste-Martine
Ctè Châteauguay



Pionnier dans la production de dindonneaux à poitrine large.
Races de dindonneaux:—
Blancs de Hollande Broadbreast
Bronzés Broadbreast
Poussins à double fin, provenant des trois lignées les plus améliorées de la province de Québec: MASKA, OKA, STE-MARTINE.

Races de poussins:
Plymouth Rock Baré,
New-Hampshire,
Light Sussex, Hybrides:
N.H. x P.R.B.,
L.S. x N.H.



Liste de prix envoyée sur demande

Emile SIMARD, gérant Tél: 64

L'Actualité

EN QUELQUES LIGNES

Assemblée de la SCA de St-Isidore

Terminant sa 14^{ème} année d'opérations, la SCA de St-Isidore a tenu son assemblée générale le 25 mars. Dans l'exposé du bilan par M. René Piette, vérificateur, on note que le chiffre d'affaires pour 1956 a été de \$711,000 et le profit net de \$20,594. Le chiffre d'affaires à la meunerie a été de \$400,000 avec un profit net de \$18,391 et une ristourne de 4 1/2%, la buisserie a fait un chiffre d'affaires de \$156,000 et réalisé un profit net de \$1658 (ristourne de 34 cent la livre de gras. La consignment d'animaux a atteint une valeur de \$155,000. MM. Etienne Desmanche, Michel Rousseau et P. Labelle ont donné quelques conseils. Les directeurs sont MM. A. Giguère, A. Fortier, E. Fortier, G. Gourde et P. Proulx et le gérant M. J. Pelchat.

Cours postsecondaires à Batiscan

Quelque 250 cultivateurs et fermiers du comté de Champlain ont suivi des cours postsecondaires agricoles du 11 au 15 mars à Batiscan. Ces cours ont porté sur la destruction des mauvaises herbes et l'alimentation des animaux de la ferme. Le 13 mars, ils recevaient la visite de tous les maires du comté qui avaient à leur tête M. le curé Dusablon, l'hon. J.-L. Baribeau, c.l., M. Bellemare, m.p.p. L'équipe des professeurs aux cours agricoles se composait de MM. E. Campagna, R. Gagnon, Claude Dauphin, Pierre Villemur, L.-U. Potvin, L. Caron, A. Séguin, J. Perron, F. Beaudet, J. Nadeau, U. Pilon et R. Brassard. Le Service de l'Aide à la jeunesse avait accordé un octroi de \$1,600 comme allocation aux personnes inscrites aux cours.

Journée d'étude à St-Samuel

Une journée d'étude, organisée par l'U.C.C. et présidée par M. Gérard Lessard, a eu lieu dernièrement à St-Samuel (Frontenac). Le programme comportait une messe le matin, à 8 heures et cinq conférences par M. E. Masse, de la Coopérative Fédérée, sur la qualité des animaux envoyés aux abattoirs, M. Bonneau, agronome de St-Georges, qui traita des facteurs de succès sur une ferme, notamment l'épandage, les engrais appropriés, les bonnes semences, la conservation du fumier, etc. M. Samuel Audette, qui avait intitulé sa causerie "S'unir ou périr", M. l'abbé Arthur Nadeau, aumônier diocésain, qui rappela les devoirs des cultivateurs envers leur association, et enfin M. N. Mathieu, qui traita surtout du syndicat spécialisé des producteurs de sirop d'érable. M. le curé de la paroisse, l'abbé Bergeron, tira les conclusions de cette journée d'étude.

Producteurs de lait à La Pérade

Environ 350 producteurs de lait se sont réunis dernièrement à La Pérade pour entendre l'exposé d'un projet que la Société coopérative agricole de Granby propose à ses patrons-fournisseurs actuels et à venir. D'après ce plan, exposé par M. Roland Sabourin, secrétaire de la Coopérative, les producteurs de lait deviendraient sociétaires de la Coopérative moyennant une souscription de 10 parts sociales de \$30 chacune, acquittables par les rentes laitières, les ristournes gagnées et une retenue de 10 cents le 100 lbs de lait. Ils bénéficieraient des mêmes droits que les sociétaires de première heure. Le syndicat des producteurs de lait était représenté notamment par son président, M. Lahaye.

(Résumés de divers communiqués provenant des ministères de l'Agriculture de Québec et d'Ottawa auxquels on peut s'adresser pour plus de précisions.)

ECONOMISEZ EN EXIGEANT LA TOITURE "VICTORIA"

galvanisée ou aluminium
En longueurs de 5, 6, 7, 8, 8 1/2, 9, 10, 11, 12 et 12 1/2 pi.

Gaufrée à SIX COTES PRINCIPALES au lieu de cinq
N'ACCEPTEZ PAS DE SUBSTITUT
Couvre 32 pouces posée.



VOUS PROCURE...

17% DE PLUS...

Côtelage supplémentaire
Solidité additionnelle
Rigidité extra-uniforme
Economique • Durable
Moderne • Unique

COMPAREZ AVANT D'ACHETER
EXIGEZ DE VOTRE VENDEUR LOCAL **"la Toiture VICTORIA"**

Fabriquée par: **VIC METAL INC**

305 est, rue Notre-Dame, Victoriaville, P. Q. Tél: PLateau 2-4511

CIE METALLIQUE VICTORIA Limitée
1384 est, rue St-Antoine, Montréal, P.Q. Tél: WI 5144

TOLE VICTORIA INC.
50, rue St-André, Québec, P.Q. Tél: 3-9250

Demandez nos échantillons et listes de prix illustrées.

La christianisation de la vie rurale

SANTIAGO, Chili (CCC) — "Nous travaillons à la christianisation de la vie rurale, à la réalisation de la formule chrétienne qui place la propriété personnelle à la base de la justice distributive", a déclaré Mgr Luigi Ligutti, secrétaire administratif de National Catholic Rural Life Conference, des Etats-Unis, à la conférence de presse qui a marqué le 29 mars l'ouverture du quatrième congrès international de la vie rurale, à Santiago. Mgr Ligutti est également l'observateur du Vatican auprès de l'Organisation des vivres et de l'agriculture des Nations Unies.

Message de Pie XII

L'excellence véritable de la vie en société et la juste distribution du patrimoine national ne seront jamais atteintes à moins que n'existe le respect pour la propriété privée et ses bénéfices personnels et sociaux, a souligné le message de Sa Sainteté Pie XII au congrès de la vie rurale.

Ce message établit l'importance de la coordination de la législation qui régit la distribution équitable de la propriété; il indique trois effets bienfaisants de cette législation: "l'amélioration des conditions matérielles, dont celles du logement; amélioration de la position sociale par l'éducation professionnelle et technique, les associations professionnelles; progrès moral par l'éducation à la mentalité sociale et celle du sens de la responsabilité au travail".

Sans doute les problèmes sont nombreux, ajoute le message, mais

les solutions s'appuient "avant tout sur une formation chrétienne solide. La ligne de démarcation est clairement définie entre la foi chrétienne et le communisme athée."

Des experts analyseront au bénéfice de plus de 300 délégués, les progrès de la vie agricole en Europe, en Asie et en Afrique où les communistes ont cherché à tirer parti de la pauvreté de la main-d'oeuvre agricole.

Son Em. le cardinal Jose Maria Caro Rodriguez, archevêque de Santiago, a célébré la messe d'ouverture du congrès dans l'histoire église des RR.PP. Augustinians. Dans son sermon, Mgr Sebastiano Baggio, nonce apostolique au Chili, a rappelé l'enseignement du Saint-Siège sur des conditions du travail agricole plus en harmonie avec la doctrine de l'Eglise, en même temps qu'il a transmis les meilleurs vœux du Souverain Pontife.

Tableau de l'agriculture

Avenir brillant pour le marché du boeuf

Le professeur Van Vliet passe en revue les bons et les moins bons côtés de l'agriculture à l'heure actuelle — Le blé pèse encore lourdement sur la plupart des produits — Optimisme en Colombie.

Les coins les plus clairs de l'horizon économique de l'agriculture à l'heure présente est probablement celui occupé par les semences de plantes fourragères (pour ceux qui les vendent bien entendu!), tandis que le marché des bestiaux vient de passer le tournant de l'incertitude pour s'engager dans une meilleure voie.

Toutefois, le blé continue d'assombrir l'ensemble du tableau et retient encore de son poids l'élan de tous l'économie agricole. Voilà en résumé le tableau que dresse de l'agriculture canadienne M. H. Van Vliet, directeur de l'enseignement de l'économie rurale à l'Université de la Saskatchewan.

Un ton plus ferme

Dans l'ensemble, l'agriculture montre plus de fermeté qu'elle en a connu depuis quelques années. Et même si l'avenir lui réserve une place un peu plus restreinte au sein de l'économie générale, il n'en reste pas moins que l'agriculture est comprise chez nous à un avenir brillant, conclut le professeur.

Pour l'instant, les stocks considérables de blé constituent l'entrave principale. La situation ne serait pas si mauvaise si une telle entrave était limitée au Canada, mais d'autres pays, dont les Etats-Unis,

sont dans le même cas, fait-il observer. Le continent nord-américain fournit à lui seul près de 50 pour cent de toutes les exportations mondiales et, en agriculture, le blé reste le facteur-clé. L'avoine et l'orge ne sont pas loin d'être dans une situation semblable alors que les autres récoltes occupent une position beaucoup moins importante quant à la superficie.

Raisons d'optimisme

A peu près au même moment où le professeur Van Vliet exprimait ces opinions en Saskatchewan, de l'autre côté des Rocheuses, la Colombie examinait l'avenir de l'agriculture à l'intérieur de ses frontières. La plupart des témoignages furent optimistes vu l'accroissement prévu de la population dans cette province au cours du prochain quart de siècle.

Déjà le nombre de personnes affectées aux travaux agricoles en Colombie est relativement petit et, en bien des cas, le volume de la production ne suffit pas aux besoins. L'industrie laitière y est l'entreprise agricole principale et représentait l'an dernier une valeur de \$30 millions. La production du boeuf et l'industrie avicole sont appelées elles aussi à se développer. La valeur de la production du boeuf, en 1955, fut de \$8½ millions et ne représentait que 20 p.c. de toutes les ventes de viande.

Surprenant appât en huile pour poissons "OLD GYPSY" vieux de 100 ans

fait mordre le poisson CHAQUE JOUR ou ne coûte rien!



La photo ci-dessus montre son efficacité — 1295 livres de poisson — Partie de pêche à Destin, Floride. Cet appât à l'huile a été utilisé pour chaque capture.

SENTEUR MYSTERIEUSE qui rend le poisson fou

- Affamé ou pas, tout poisson attaque l'appât imbibé de cette huile.
 - Tous les poissons battent pour l'appât et ordinairement les gros l'emportent.
 - Peu importe la sorte d'appât utilisée: vers menés, mouches, voire même de l'étoffe.
 - Peu importe la sorte de poisson. Vous n'avez qu'à couvrir l'appât de l'huile "Gypsy" et voilà!
- N'ENVOYEZ PAS D'ARGENT...
Ecrivez et demandez une grosse bouteille d'appât en huile pour poisson "Gypsy" d'une valeur de \$2.98 ou 2 bouteilles pour \$4.98. Sur réception, payez le coût d'envoi C.O.D. plus le prix du produit au facteur.
- GRATUIT — Sac de pêcheur résistant à l'eau pour allumettes, tabac et "lunch".

Ecrivez aujourd'hui à
FISHERMAN'S PRODUCTS CO.
of Canada Dept. 92
857 PAPE AVE. TORONTO 6, Ontario

LA LAINE DE VOS MOUTONS ET VOS VIEUX LAINAGES peuvent être transformés en de nombreux produits à notre filature.



Nous filons votre laine pour \$0.35 la livre et la redoublons pour \$0.40c la livre.
Nous fabriquons aussi de belles et solides couvertures ainsi que flanelles et étoffes robustes. Vos vieux lainages servent à tisser les meilleures couvertures dans la couleur que vous désirez et tout cela à des prix très bas. Payons un transport sur réception de 50 lbs de laine lavée ou 75 lbs de laine non lavée.

LES TEXTILES DU GRAND-MOULIN, INC.,
SAINT-PASCAL DE KAMOURASKA, P.Q.

LA TRAYEUSE "CO-OP" GAGNE DU TERRAIN

La trayeuse CO-OP est plus populaire que jamais. Les cultivateurs la préfèrent à d'autres parce qu'elle possède des caractéristiques exclusives. Ils ont le choix entre le modèle "suspendu" ou "de plancher".



Regardons-y d'un peu plus près: a) le dessin de la chaudière facilite le nettoyage; b) le couvercle est solide, hygiénique; c) la trappe d'humidité protégée contre les bactéries et les moisissures; d) le lait tombe dans la chaudière et ne risque pas d'être aspiré par la succion ou de remonter dans la tuyauterie; e) la pression est basse; f) les tétines "nez de veau" à succion cadencée et douce, et

la seule trayeuse au pulsateur garanti à vie par la Fédération

Adressez-vous à votre coopérative locale ou à nos succursales ou directement à

La Coopérative Fédérée de Québec
C.P. 1019 Montréal, Qué.

DES FAITS ET DES CHIFFRES

Un relevé effectué le 1er mars dans 9 Etats de la "ceinture" du blé d'Inde aux Etats-Unis révèle que le nombre de porcs a peu changé depuis un an. Il sera à peu près le même que celui de l'an dernier, une diminution pour 1957.

D'après une récente édition de la "Revue des Marchés des bestiaux", la valeur commerciale des animaux mis sur le marché l'an dernier par les éleveurs canadiens s'est chiffrée par \$501.5 millions, soit \$35.5 millions de plus qu'en 1955.

D'après la même revue, le total cité plus haut se répartit comme suit: \$334 millions proviennent de la vente des bestiaux et des veaux, \$238 millions des porcs et un peu plus de \$9 millions des agneaux et moutons.

Slon un estimé provisoire du Bureau fédéral de la Statistique, la production de la laine au Canada s'est élevée l'an dernier (1956) à 8,079,000 lbs. Ce chiffre est légèrement supérieur à ceux de 1954 et 1955.

En moins de 2 mois, le prix du bacon anglais et danois en Angleterre a fléchi de \$7.60 par 100 lbs. Cette baisse équivaut à \$6.30 par 100 lbs de porc abattu.

Jusqu'ici (fin de février) la production de poussins pour ces 2 mois de 1957 est supérieure de 8.9 p.c. à celle de 1956, soit 16 millions par rapport à 14.7 millions. Le chiffre correspondant pour 1955 est de 11.4 millions.

En février, le Québec a importé environ 32,760 oeufs d'incubation et 34,845 poussins mélangés des Etats-Unis. La province a produit (en février) 53.7 p.c. plus de poussins à griller et 28.6 p.c. moins d'oeufs d'incubation.

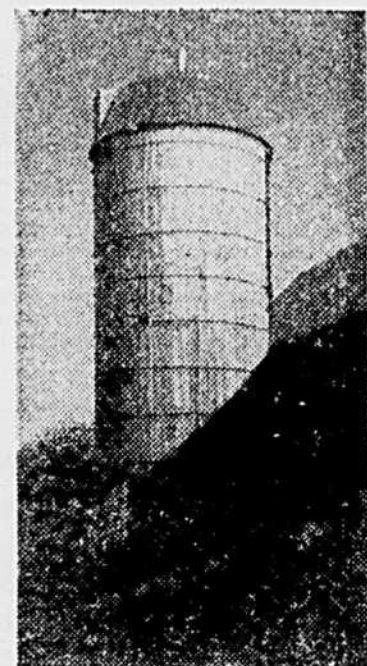
Pour vos matériaux ainsi que la construction de

SILOS B-7 en bois

Consultez les PIONNIERS de la province de Québec

qui sont à votre service depuis plus de 50 ans

R. BESSETTE & FILS Enrg.
Dunham, Qué.



Chez les techniciens en industrie laitière

Le juge Héon traite de la loi de mise en marché des produits agricoles

"L'Etat ne peut permettre à une petite minorité de producteurs indisciplinés de paralyser la mise en marché profitable et juste des produits de l'immense majorité des producteurs d'une localité, d'un comté, d'un district ou même de toute la Province... L'Etat ne peut permettre qu'au nom de la liberté, un secteur de la société soit exploité, appauvri, opprimé par un ou des autres secteurs."

C'est en ces termes que s'est exprimé M. le juge Geo.-H. Héon, président de l'Office provincial des Marchés agricoles, au cours de la 14e assemblée annuelle de l'Association des techniciens en Industrie laitière, récemment, à St-Hyacinthe. L'orateur a profité de cette occasion pour analyser et expliquer le bill 44 — "une loi de juste milieu" — constituant l'Office qu'il préside.

Pas une dictature

"L'Office ne s'imposera à aucun secteur parce que la loi n'en est pas une de contrôle, de dictature, de camisole de force; les associations ou groupes de producteurs pourront y recourir ou l'ignorer relativement aux diverses formules de mise en marché: individuelles, coopératives, ou offices de producteurs." Cette loi a un but primordial: relever le niveau économique des cultivateurs par l'établissement de plans conjoints de mise en marché sous la juridiction de l'Office des Marchés. L'ad-

hésion de 75 p.c. en nombre et en valeur d'un produit déterminé, est alors requise.

Un conseil provincial

Le juge Héon a souligné que la loi de la Commission de l'Industrie laitière et celle de l'Office des Marchés agricoles étaient deux législations parallèles et qu'on avait tort de craindre des conflits de juridiction. Enfin M. Héon a approuvé le projet de l'organisation d'un Conseil provincial de l'Industrie laitière, mais à trois conditions: si celui-ci est indépendant d'influences extérieures, s'il représente tous les secteurs ou intéressés et puis s'il n'est pas dominé par quelques hommes seulement.

Autres orateurs

L'hon. Laurent Barré, ministre provincial de l'Agriculture, M. S.-J. Chagnon, sous-ministre adjoint

de l'Agriculture, Ottawa, M. Ls. de Gonzague Fortin, président de la Corporation des Agronomes, ont aussi pris la parole. Assistaient également à ces assises: MM. Clodomir Ladouceur et René St-Pierre, M. P.P., Adrien Angers, Walter Lowe, Léo Filion, Alphonse Savoie et une centaine de congressistes.

Ce congrès était sous la présidence de M. J.-P. Nadeau. Le Dr. H.-L. Bérard a remercié l'hon. Juge Héon. Au banquet de clôture, le R.P. N. Martel, O.P. était le conférencier invité. Il fut remercié par M. Roland Camirand. Parmi les autres congressistes à prendre la parole, mentionnons MM. R. Dumais, A. Martin et Marc Leclerc.

Tous les officiers de l'an dernier ont été réélus: M. J.-P. Nadeau, président, M. J.-L. Bélanger, vice-président; MM. P.-E. Bégin, A. Savoie et A. Lussignan, directeurs. Secrétaire et rédacteur du Québec laitier, M. André Martin.

A l'Office des marchés agricoles

La requête d'une coopérative fait l'objet du premier avis officiel

L'édition du 30 mars de la GAZETTE OFFICIELLE DE QUEBEC contient, pour la première fois depuis la création de l'Office des marchés agricoles du Québec, une requête pour l'établissement d'un plan conjoint de mise en marché du tabac à cigare et du tabac à pipe.

Ce premier avis officiel, portant la signature du président de l'Office, M. le juge Georges-H. Héon, et du secrétaire, M. Léonard Roy, concerne des coopératives de tabac de deux régions distinctes de la province, la vallée d'Yamaska et le district de Joliette. La ter-

ritoire s'étend à une dizaine de comtés de la rive nord et à cinq comtés sur la rive sud du St-Laurent.

Notons d'après les mots mêmes de l'avis paru dans la Gazette Officielle, que ce n'est qu'un accusé de réception qui "a été

reçu et approuvé pour enquête et adjudication finale au mérite".

Voici le texte de l'Avis tel que paru dans la Gazette Officielle:

Un projet de plan conjoint présenté par la Société Coopérative Agricole de la Vallée d'Yamaska et la Société Coopérative Agricole de Tabac du district de Joliette, comprennent les produits agricoles suivants:

"Tabacs à cigare, Tabacs à pipe" dans le territoire délimité ainsi qu'il suit:

District Nord: comprenant les comtés de Montcalm, l'Assomption Joliette, Berthier, Terrebonne, Maskinongé, Trois-Rivières, Champlain, Laviolette, St-Maurice.

District Sud: comprenant les comtés de Rouville, Iberville, St-Hyacinthe, Missisquoi, Bagot, a été reçu et approuvé pour enquête et adjudication finale au mérite. Montréal, 25 mars 1957.

Le Président, (Juge) Georges-H. Héon, Le Secrétaire, Léonard Roy.

AUBAINE — COUPON DE GRANDE VALEUR!

Beaux arbres gracieux à floraison hâtive



TULIPIERS

Importés de Hollande

Spécial par la poste **\$1.00** chacun

Enjoignez votre maison à l'aide de ces grands arbres majestueux — TULIPIERS IMPORTÉS DE HOLLANDE. Production de fameux experts hollandais, pépiniéristes depuis des générations. S'ils viennent de Hollande, vous en êtes sûrs. Notre représentant les a achetées à prix avantageux cette dernière saison, c'est pourquoi nous pouvons vous faire profiter de cette aubaine en les commandant par la poste. Le tulipier est très décoratif dans un parterre, pousse souvent jusqu'à 20 pieds ou plus. Donne des fleurs ressemblant aux tulipes et porte un feuillage d'un beau vert foncé. Très vigoureux et à croissance précoce, cet arbre pousse bien dans un sol moyennement humide. Vous recevrez des arbres de 3 pieds de hauteur, justement la bonne hauteur pour les planter, ou vous pouvez les garder pour les planter plus tard. Chaque arbre qui ne se développe pas à votre satisfaction sera remplacé sans frais. Nous en avons une quantité limitée. — commande sans retard. Si C.O.D., frais de poste en plus. Si payé avec la commande, ajoutez 0.35c et nous expédions franc de port. Satisfaction garantie ou argent remis. Postez aujourd'hui!

GRATIS — POSTEZ CE COUPON

En récompense pour commande hâtive nous vous envoyons sans frais un joli cornouiller sanguin, poussant jusqu'à 6 pieds de hauteur, aux feuilles semblables à celles du saule. Ses belles branches touffues sont très jolies en hiver.

DUTCH BULB IMPORTERS
Dépt TT-520, Rockwood Ontario

Dutch Bulb Importers, Dept. TT-520, Rockwood, Ontario.

S.V.P. m'envoyer les tulipiers et les cornouillers sanguins tel qu'indiqué ci-dessus. Si non satisfait, je peux retourner le tout pour un remboursement du prix d'achat.

1 tulipier et 1 cornouiller \$1
3 tulipiers et 3 cornouillers \$2
Envoyez C.O.D. plus frais poste
Montant inclus (35c de plus)

NOM

ADRESSE

PROV.



L'insémination artificielle a fait ses preuves. Ainsi en fait foi cette photo d'un trio de veaux issus d'une vache saillie artificiellement. La mère, elle-même issue d'un animal sailli artificiellement, a produit 10,000 lbs de lait à trois ans. Ces animaux sont la propriété de M. Lionel Nappert, de St-Sylvestre.



Maux de dents chez le cheval

D'après le Dr J. St-Georges, m.v., deux animaux sont particulièrement sensibles aux maux de dents: le cheval et le chien. Chez le cheval, l'usure inégale des dents provoque de petites aspérités qui déchirent la muqueuse de la bouche. L'animal broie le moins longtemps possible. De là une indigestion chronique, un amaigrissement et souvent de la tension nerveuse. A la prochaine visite de votre vétérinaire, demandez-lui d'examiner les dents de vos chevaux.

Première visite au verger

C'est le temps pour le pomiculteur de parcourir son verger afin de terminer la taille avant le réveil des arbres. Selon M. Noël Doré, pomologiste, la taille est le principal travail à faire en ce moment. Mais il y a d'autres besoins importants, notamment le dégagement des branches de la neige qui en fondant les fait plier, casser ou arracher, l'écoulement de l'eau à l'aide de petits canaux, trous à remplir, ponceaux à solider ou à réparer pour le temps des arrosages, etc. Si les mulots ont fait des dégâts, réparer les surfaces rongées avant le dessèchement au moyen de la greffe qui doit se faire lorsque l'écorce des arbres se ramollit et décolle facilement.

Plus de laine avec les hormones

D'après une expérience faite en N.-Zélande, le traitement aux hormones a augmenté la production de la laine. La méthode consiste à donner aux moutons un supplément d'hormones susceptibles de stimuler la production de la laine. Après 3 ans d'essais au Collège Lincoln sur 1,500 moutons Romney, le traitement a accru de 13.0 p.c. en moyenne la production, soit environ 1 livre par toison de 8 livres. La laine était également de plus belle qualité. La substance employée se nomme "L-Thyroxine". Le coût du traitement s'établit à environ 30 cents par tête, mais avec la production de masse, il est possible de diminuer le coût du traitement.

Dix moutons à l'acre en Australie

On a réussi, au Collège agricole du Queensland, à Graton, Australie, à garder 100 brebis sur 10 acres de pâturages irrigués. Sur des pâturages naturels non améliorés, il faut 2 ou 3 acres pour un seul mouton. Les brebis soumises à l'expérience étaient des Border Leicester croisées avec des mâles de race Southdown. A l'abattage, les 15 premiers agneaux élevés sur ces pâturages ont donné de 31 à 34 livres de viande, à 61 et 64 jours. La qualité: excellente à 100 p.c.

(Résumés de divers communiqués provenant des ministères de l'Agriculture de Québec et d'Ottawa auxquels on peut s'adresser pour plus de précisions.)

Modernisez vos systèmes d'approvisionnement d'eau et d'égouts avec le ciment

CANADA CEMENT

A LA FERME, l'hygiène et la commodité des bâtiments d'habitation et d'exploitation exigent un puits et des canalisations protégés contre les infiltrations et un système d'égouts sûr, avec fosse septique étanche. Il faut aussi, dans une citerne, une ample provision d'eau en cas d'incendie. Pour toutes ces installations, rien ne remplace le béton.

La brochure "Le Béton sur la Ferme" contient de nombreux plans et indications pratiques sur la fabrication d'un béton de qualité et la construction de systèmes d'eau et d'égouts. Vous y trouverez également des renseignements sur les améliorations que l'on peut apporter à tous les bâtiments de ferme.

Exigez la marque Canada Cement qui vous garantit la plus haute qualité. Demandez le ciment en sacs gris.

PROCUREZ-VOUS UN EXEMPLAIRE GRATUIT

CANADA CEMENT COMPANY, LIMITED
Immeuble Canada Cement, Montréal, P.Q. FP-14

Veuillez m'envoyer votre brochure gratuite: "Le Béton sur la Ferme"

Nom

Adresse



Fédérée

LA COOPÉRATIVE FÉDÉRÉE
DE QUÉBEC

SIÈGE SOCIAL, 105 EST, RUE ST-PAUL • MONTRÉAL

membre du
CONSEIL DE LA COOPÉRATION
DU QUÉBEC
COOPÉRATIVE INTERPROVINCIALE
FÉDÉRATION CANADIENNE
DE L'AGRICULTURE
FÉDÉRATION CANADIENNE
DES PRODUCTEURS DE LAITsuccursales:
MONTRÉAL
QUÉBEC
QUÉBEC-EST
PRINCEVILLE
VICTORIAVILLE
RIMOUSKI
LA SARRE

Efficacité du service des assurances de la Fédérée

L Service des Assurances de la Coopérative Fédérée, qui offre plusieurs formes de protection — assurance-feu, assurance patronale, assurance-vie des sociétaires et de leurs épouses, assurance-vie et assurance-santé des employés des coopératives affiliées — gagne la faveur d'un nombre croissant de coopératives affiliées en raison de son efficacité qui s'exprime par les principaux points suivants :

- police adaptée aux besoins,
- taux de la prime bas pour une protection maximum,
- règlement facile et rapide des réclamations.

Ce service opère avec la collaboration de nos courtiers qui, en plus d'être des experts dans le domaine de l'assurance, comprennent les besoins des coopératives, et leur souci de les aider est tout à fait dans la tradition et l'esprit coopératif.

L'Assurance-Vie groupe

Nous pourrions donner plusieurs exemples. Ainsi, l'assurance-vie groupe de la Fédérée est une " invention " qui rend réellement service aux sociétaires des coopératives affiliées. Organisé il y a quatre ans seulement, le groupe protège plus de 6,000 familles de coopérateurs, répartis dans plus de 50 coopératives affiliées. Au début, la prime chargée variait avec l'âge des membres de chaque coopérative ; grâce au grand nombre d'assurés et à cause d'une expérience favorable, la Mutuelle-Vie de l'U.C.C. a pu agréer la requête de la Fédérée d'offrir une prime uniforme et plus basse à tous les coopérateurs déjà assurés ainsi qu'à tous ceux qui désirent se prévaloir de cette assurance.

Depuis quatre ans, les réclamations payées s'élèvent à plus de \$60,000 et, en vertu d'une provision de la police-maitresse qui prévoit, au cas de décès d'un coopérateur assuré, l'acquiescement de ses d'us à sa coopérative, les coopératives locales ont touché ainsi plus de \$12,000 directement de l'assureur.

L'automne dernier, à la demande des coopérateurs, notre Service des Assurances a pu donner la même protection aux épouses des coopérateurs, grâce à une entente appropriée avec la Mutuelle-Vie de l'U.C.C.

Ce qu'il y a d'intéressant dans l'assurance-vie groupe, c'est que l'accueil que lui ont fait les coopérateurs a permis de réduire la prime de façon notable. Ainsi au début, dans certains cas, la prime s'élevait jusqu'à \$15.00. Le recrutement d'assurés plus jeunes et l'augmentation du nombre d'assurés ont déjà permis de réduire la prime à \$10.00 et même jusqu'à \$8.50, si l'on tient compte de la ristourne qu'il nous a été possible d'accorder. Il ne fait aucun doute que si le groupe continue d'augmenter, d'autres améliorations viendront, comme par exemple, l'augmentation du montant d'assurance accordé à chaque famille de coopérateur.

Avantages réels

POUR résumer les avantages de l'assurance-vie groupe de la Coopérative Fédérée, disons que chaque coopérateur qui s'en prévaut par l'intermédiaire de sa coopérative n'a pas à subir d'examen médical, n'a pas à s'inquiéter du paiement de la prime par

ce que sa coopérative y voit en temps utile, n'a pas à prévoir de difficultés en cas d'invalidité ou de décès parce que sa coopérative s'occupe elle-même de la réclamation. De plus le groupe est aussi stable que le sont les coopératives locales et leur Centrale, la Coopérative Fédérée.

Le cas de la Meunerie de Buckingham

Dans un autre domaine, soit l'assurance-incendie, le Service des Assurances de la Fédérée apporte également une protection très efficace parce que chaque type d'assurance recommandé est celui qui convient à chaque cas particulier. Nous en avons un exemple concret dans le règlement intervenu à la suite d'une explosion à la meunerie de la coopérative de Buckingham.

Le poids du veau

Une erreur s'est glissée dans notre article de la semaine dernière sur le veau de lait. En faisant mention du poids du veau, nous avons donné incorrectement l'équivalent du poids vivant et du poids abattu. Un veau vendu entre 150 et 175 livres vivant devrait donner entre 95 et 125 livres abattu.

T.-E. B.

Le cas de Buckingham nous incite à attirer l'attention des coopérateurs et plus spécialement, de ceux qui exploitent une meunerie, sur l'importance de se conformer aux recommandations de notre Service des Assurances quant à la nature de la protection qui convient à ce genre d'établissement. Il existe environ 125 meuneries coopératives dans la province ; nous savons qu'un bon nombre d'entre elles n'ont pas la protection adéquate en cas de sinistre. Ce qui est arrivé à Buckingham devrait faire réfléchir.

Trois employés blessés et la meunerie très endommagée

LE 7 février, vers 4 h. 00 p.m. rapportent les enquêteurs, " le grain étant bloqué dans le carré à grain, le contramaitre décida d'y monter pour le dégager. Comme cet endroit n'était pas éclairé, il se munit d'une ampoule avec un fil de rallonge pour descendre dans le carré à grain. L'ampoule frappa un objet dur et éclata. L'étincelle produite par cet

éclatement suffit pour provoquer une terrible explosion de la poussière dans la meunerie, qui désaxa complètement la bâtisse et les fondations. Toutes les portes fermées furent enfoncées, la toiture et une partie des murs volèrent en éclat (comme l'atteste la photo). Un employé fut blessé gravement à la figure et aux mains. Deux autres furent projetés au dehors par une porte heureusement ouverte".

Il n'y eut pas d'incendie, mais les dégâts matériels représentaient une perte de plus de 75 p.c. du montant d'assurance sur la bâtisse et la machinerie, et les dommages à la marchandise eussent été considérables s'il avait plu ou neigé. Heureusement, — c'est le point névralgique de ce que nous voulons souligner — les directeurs et le gérant de cette coopérative, ayant compris l'importance d'une protection adéquate, avaient fait ajouter à leur police d'assurance le contrat SUPPLEMENTAIRE pour leur meunerie. Et c'est en vertu de ce CONTRAT SUPPLEMENTAIRE que l'on peut ajouter à la police que nos assurances ont " couvert " entièrement les pertes subies par cette meunerie.

On sait que la poussière dans les meuneries est très dangereuse. C'est pour cela que notre Service des Assurances recommande de surveiller le nettoyage et d'adopter les mesures de protection nécessaires quant aux ampoules, aux moteurs et au système de chauffage. Le cas de Buckingham nous suggère d'insister auprès des meuneries pour qu'elles installent un ou des projecteurs fixes au plafond au-dessus de chaque carré à grain, afin d'éviter l'utilisation de fils électriques de rallonge qui exposent à de graves dangers d'incendie ou d'explosion.

Pour se protéger

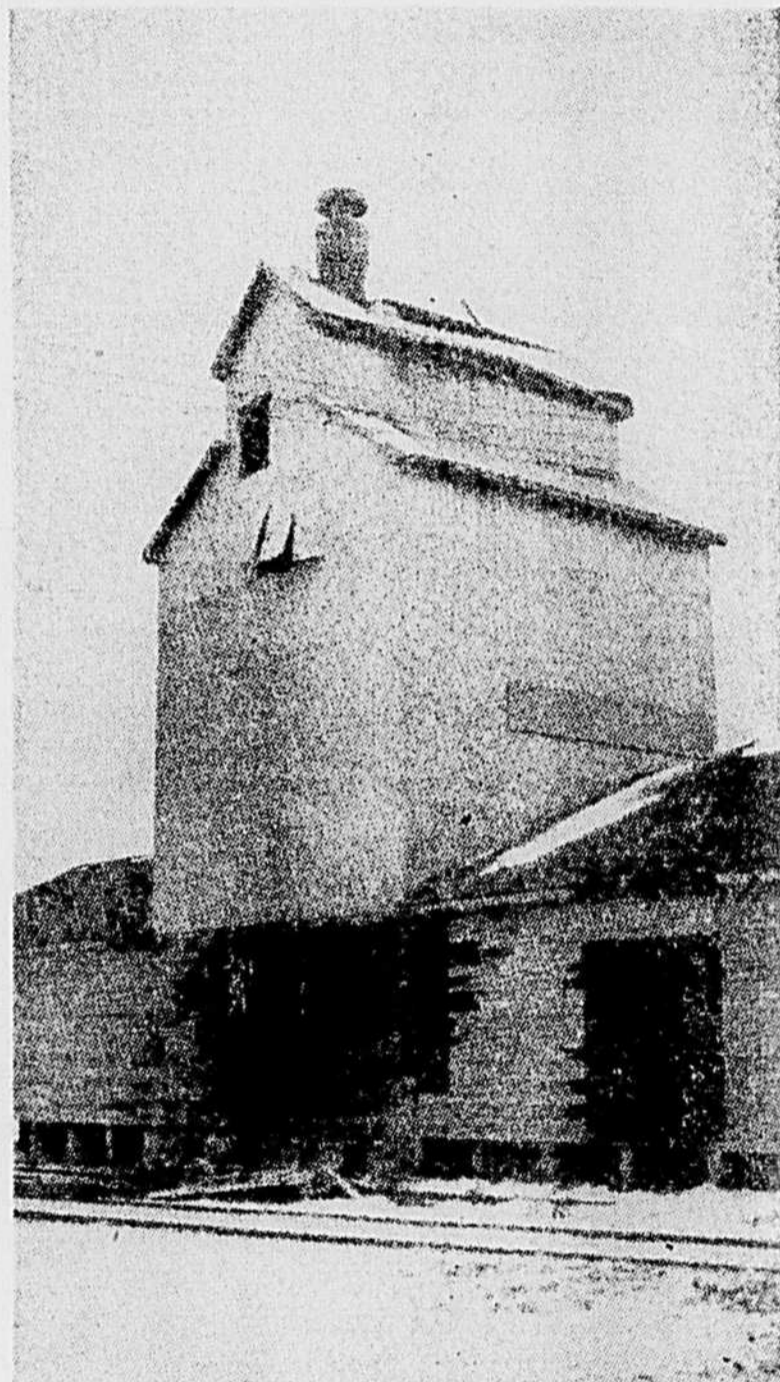
LA clause No 11 des " Conditions Statutaires de la province de Québec ", lesquelles doivent apparaître dans toutes les polices d'assurance-incendie, stipule que :

" La Compagnie indemniserà de toute perte causée par l'explosion du GAZ NATUREL ou de CHARBON dans un bâtiment ne faisant pas partie d'une USINE A GAZ et de toute perte causée par le feu résultant d'une explosion... "

Ceci signifie que les dommages dus à une explosion qui n'est causée ni par un incendie, ni par l'explosion du gaz naturel ou du charbon ne sont pas couverts par la police-incendie ordinaire.

Pour être protégé contre les dommages causés par l'explosion, il suffit d'ajouter au contrat d'assurance ordinaire, moyennant une surprime, l'avenant du CONTRAT SUPPLEMENTAIRE qui couvre en plus de l'explosion par la poussière et autres substances inflammables, les périls suivants : l'ouragan, la fumée, les dommages aux appareils électriques par la foudre, l'émeute et l'impact d'aéronefs ou de véhicules.

L'exemple de Buckingham



EXPLOSION A LA MEUNERIE COOPERATIVE DE BUCKINGHAM : Le 7 février, une terrible explosion causait des blessures à trois employés de la meunerie et ébranlait dangereusement la bâtisse sur ses fondations, tandis que la force de l'explosion faisait voler en éclat toit, portes et murs. On sait que la poussière dans les meuneries présente des dangers réels contre lesquels il faut se protéger adéquatement. C'est ce que fait le Service de l'Assurance de la Fédérée quand on lui demande de le faire. Le cas de Buckingham rapporté ici est un bel exemple de l'efficacité de ce Service de la Fédérée.

opératives qui ne l'ont pas de faire ajouter l'avenant du CONTRAT SUPPLEMENTAIRE suggéré par notre Service des Assurances. Un mot ou un coup de téléphone à notre Service ou à nos courtiers, et vous obtiendrez la protection nécessaire.

L'exemple que nous venons de donner devrait être assez éloquent pour convaincre les meuneries co-

T.E. BOIVIN, agrcnoms.



Echo d'une visite à la cabane à sucre

Pour absorber toute notre production il suffirait de 2 lbs de sirop par tête

C'est l'avis de M. Jules-R. Méthot, de la division de l'acériculture — M. J.-H. Lavoie préconise la fabrication d'une boisson nationale avec nos bleuets — Les journalistes hôtes du ministère au domaine Joly de Lotbinière.

Par Bernard BERUBE

"Nos produits de l'érable s'améliorent d'année en année. La demande est bonne pour nos produits de l'érable dans toutes les parties du Canada. Il suffirait que chaque Canadien consomme deux livres par tête de sirop d'érable pour absorber toute notre production qui se chiffre entre 30 et 35 millions de livres par année."

C'est ce que déclarait notamment le chef de la division de l'acériculture du ministère de l'Agriculture de Québec, M. Jules-R. Méthot, dans une allocution prononcée au cours d'une visite à la cabane à sucre offerte mercredi dernier, le 3 avril, par le ministère de l'Agriculture de Québec, pour les représentants — une quinzaine — des journaux et des postes de radio et de télévision de la région de Québec.

Les représentants du ministère, qui étaient les hôtes des journalistes, à cette occasion, étaient M. Georges Gauthier, directeur du service de l'Information et des Recherches au ministère de l'Agriculture, M. J.-H. Lavoie, direc-

teur du Service de l'horticulture au même ministère, qui ont aussi prononcé une courte allocution, ainsi que M. Beaudoin, photographe du ministère.

Chez M. Ovide Noël

M. Méthot parlait au cours du dîner servi à la "cabane" — c'est une façon de dire car ladite cabane a plus l'air d'une maison de ferme avec tout le confort ordinaire — de la seigneurie Joly de Lotbinière à Lotbinière. L'érable-rière a été louée par M. Ovide Noël, cultivateur de Lotbinière, qui exploite les quelque 4,600 érabes qu'elle compte sur une superficie de 30 arpents par six de largeur.

Normalement M. Noël tire de son érable-rière, outre la tire et le sucre, environ 13 barils de 45 gallons de sirop qu'il vend à la Coopérative de Plessisville. L'an dernier, il en a vendu pour plus de \$900 à cette Coopérative. Il possède une terre de 3 arpents par 45 à Lotbinière qu'il cultive avec l'aide de ses enfants, trois garçons et six filles, dont l'une

est institutrice à Sainte-Croix.

\$200,000 dans Lotbinière

Selon M. Méthot, le comté de Lotbinière n'est pas le dernier de la province pour la fabrication des produits de l'érable. Sur les 500 fermes que compte ce comté, en exploite plus de 500,000 érabes qui se trouvent dans l'arrière du comté. (On en entaille environ 20 millions d'érables dans la province). Les produits de l'érable rapportent environ \$200,000 par année aux cultivateurs du comté de Lotbinière. M. Méthot est d'avis que les cultivateurs s'intéressent de plus en plus à ce secteur de la production agricole qui arrive en un temps de l'année où l'on est le moins pressé.

M. Georges Gauthier

Souhaitant la bienvenue aux invités du ministère au nom de l'hon. Laurent Barré, M. Gauthier a fait un bref exposé historique sur l'industrie de l'érable chez nous, l'évolution consi-

dérable qui s'est produite depuis trois cents ans, depuis que les Sauvages nous ont livré le secret de la fabrication des produits de l'érable.

Il a relaté toutes les étapes parcourues dans la fabrication du sucre d'érable à partir de l'ère du "cassol" d'écorce des Sauvages, en passant par l'auge creusé au cours de l'hiver dans le tronc d'un sapin, le tonneau construit avec des douelles de cèdre, la goudrille, le chaudron de fer, la chaudière de ferblanc et finalement la chaudière, le chalumeau d'aluminium, et l'évaporateur en aluminium.

Selon M. Gauthier, il faut 50 gallons de sève d'érable en moyenne pour faire un gallon de sirop. La semaine dernière, dit M. Gauthier, on a produit un gallon de sirop avec 35 gallons de sève.

Remerciant les représentants de la presse, de la radio et de la télévision de leur excellente collaboration dans le passé, M. Gauthier dit croire qu'il en sera de même en 1937 et espère qu'on voudra, collaborer de la même façon pour diffuser dans tous les milieux les connaissances agricoles. Les gens de la campagne attendent de vous la collaboration nécessaire pour faire un succès de leur exploitation.

M. J.-H. Lavoie

Le directeur du Service de l'horticulture, M. J.-H. Lavoie, qui est entré au service du ministère en 1909 et complètera dans deux ans ses 50 années de service au ministère, a attiré l'attention sur un aspect nouveau de la question des produits de l'érable.

Faisant observer que nous avons deux produits dans Qué-

bec dont nous pourrions tirer un produit typiquement national, l'érable et le bleuet, M. Lavoie s'étonne que l'on n'ait pas encore réussi chez nous à fabriquer une vraie boisson nationale que l'on pourrait tirer par exemple du bleuet. Il y a une vingtaine d'années, M. Lavoie avait fait faire des expériences avec nos bleuets et les cerises à grappe de Maskinongé. L'on en avait tiré un breuvage excellent qui pouvait se comparer avantageusement au meilleur brandy que nous importons à grands frais d'Europe.

Une boisson nationale

M. Lavoie est d'avis que l'on pourrait réussir à produire sur une base commerciale une boisson nationale avec nos bleuets ou nos cerises à grappes qui permettrait d'épargner des millions chaque année et d'écouler en même temps nos surplus de production. Nous importons, selon M. Lavoie, 900 wagons par année de vins et autres boissons.

On a fabriqué avec les produits de l'érable toutes sortes d'ersatz, continu M. Lavoie, ce qui diminue d'autant la demande pour le produit pur. Il est d'avis qu'il faudrait aujourd'hui une solution de continuité pour écouler notre production de l'érable et autres produits de chez nous. Peu de produits, conclut-il, sont appelés à un plus brillant avenir que les produits de l'érable et les bleuets. Il espère que cette idée de transformer ces produits de luxe en boisson nationale se concrétisera avant longtemps et qu'on trouvera, ainsi un débouché prometteur pour nos produits de l'érable et nos bleuets.

M.-A. SAURIOL

Evaluateur consultant

Plus de quarante ans d'expérience en expertise d'expropriation et subdivision

2281, Chemin Chambly
CITE JACQUES-CARTIER

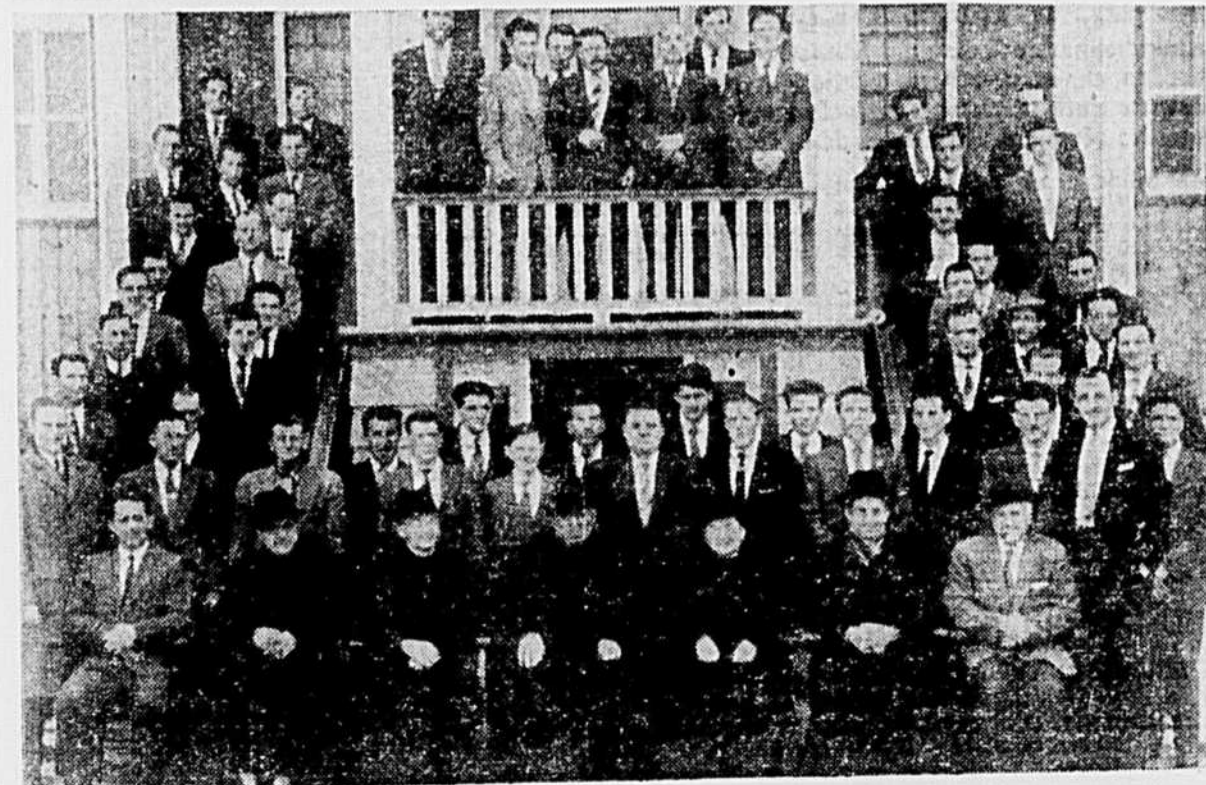
74 BUCHERONS EN RETRAITE FERMÉE AU MONT-JOLI

Un groupe de 74 bûcherons, venant de 24 paroisses du diocèse de Rimouski, a suivi avec beaucoup de piété une retraite spécialement préparée pour eux du 18 au 21 mars dernier. La dernière journée fut consacrée à l'étude des différents problèmes auxquels ont à faire face ces bûcherons.

Au cours de cette journée appelée journée sociale, les bûcherons eurent le plaisir d'entendre Mgr Eudore Dasbiens, vicaire général, le R. P. E. Lacasse, aumônier général des bûcherons, M. Lucien Dionne, organisateur syndical de l'U.C.C., M. J.-Léopold Francoeur, instructeur des agents d'assurances, et M. André Fecteau, organisateur syndical de l'U.C.C.

Cette journée était sous la présidence de M. Léonard Otis, vice-président de la Fédération de l'U.C.C. de Rimouski-est.

La veille au soir, M. l'abbé Lucien Rioux, aumônier diocésain de l'U.C.C., avait rencontré les retraitants.



Sur cette photo prise à la retraite sociale tenue à Mont-Joli du 18 au 21 mars, on remarque de gauche à droite, (debout) M. Lucien Dionne, organisateur syndical, (assis) M. Léonard Otis, vice-président de la Fédération de l'U.C.C. de Rimouski-est, le R. P. Étienne Deland, o.m.i., prédicateur, le R. P. Engelbart Lacasse, s.j., aumônier général des bûcherons, le R. P. Calixte Beaupré, o.m.i., directeur de la Maison des retraitants, le R. P. Paul-Émile Naud, o.m.i., prédicateur, le R. F. Albert Rousseau, o.m.i., M. J.-Léopold Francoeur, instructeur des agents d'Assurance de l'U.C.C., (debout) M. André Fecteau, organisateur syndical.



TOITURES MÉTALLIQUES

Aluminium — 24 gauge
Galvanisée — 28 gauge

Feuille de 36 po. de largeur couvrant 32 po. En longueurs de 6' — 7' — 8' — 9' — 10' — 10½' — 11' — 11½' — 12' — 12½' — 13' — 13½'. Pouce par pouce jusqu'à 24 pieds

Pour obtenir nos estimés GRATUITS, écrivez en donnant la grandeur de la couverture, soit du faite et des chevrons et vos nom et adresse au complet.

Ant. Sonnevile CHARETTE-DEPT. F. CTE. ST. MAURICE P.Q.



300 complets à teintes nouvelles et modèles récents, confectionnés de tissus Worsted anglais tout laine.

Votre choix dans les assortiments de couleurs à \$59.00, \$52.00 \$49.50 et \$39.50

Economisez en vous assurant la qualité et faites vos achats au

MAGASIN DU BUCHERON de l'U. C. C.

319, RUE ST-PAUL QUEBEC

A Ottawa

Ce qu'on dit
au Parlement

Blé à la Pologne

M. H. A. BRYSON (HUMBOLT-MELFORT, SASK.): Monsieur l'Orateur, je veux poser au ministre du Commerce une question qui fait suite à la réponse qu'il a fournie mercredi dernier au sujet de la vente de blé à la Pologne. Le ministre est-il maintenant en mesure de nous dire que des dispositions financières satisfaisantes ont été prises?

Le TRES HON. C. D. HOWE (MINISTRE DU COMMERCE): Monsieur l'Orateur, on m'assure que des dispositions financières satisfaisantes ont été prises. Les négociations se poursuivent, parce que la Pologne a demandé qu'une quantité de blé plus forte lui soit expédiée avant la fin de juillet. On m'assure que les dispositions financières sont déjà prises à l'égard de cette quantité plus forte.

Marché commun d'Europe et
commerce anglo-canadien.

M. J. G. DIEFENBAKER (CHEF DE L'OPPOSITION): Monsieur l'Orateur, j'aimerais poser au premier ministre une question qui découle de la conférence des Bermudes. Nous dirait-il si on a discuté les questions relatives au marché commun européen et l'effet de ce marché sur le commerce canadien? Nous dirait-il quelle était la nature de ces discussions et plus particulièrement nous assurerait-il que ce marché commun ne comportera pas de dissipation de traitement aux dépens du commerce de notre pays?

Le TRES HON. L.-S. ST-LAURENT (PREMIER MINISTRE): Pour ce qui est de la première question relative au marché commun, monsieur l'Orateur, nous avons eu avec le premier ministre et avec le ministre des Affaires étrangères du Royaume-Uni un long entretien des plus intéressants et qui, je l'espère, portera fruit, tant au sujet du Marché commun que de la proposition voulant que le Royaume-Uni participe ou collabore de quelque manière à l'organisation de ce Marché commun, que sont en train de former, comme l'honorable député le sait, six pays de l'Europe occidentale. Nous avons également abordé la proposition connexe prévoyant l'établissement éventuel de droits de douane uniformes dans une plus vaste agglomération de pays européens avec lesquels le Royaume-Uni pourrait être également associé.

Nous avons constaté, comme nous avons raison de nous y attendre, que les craintes que nous entretenions au sujet de l'établissement de ce Marché commun et de droits de douane uniformes préoccupaient également et vivement le premier ministre et le ministre des Affaires étrangères du Royaume-Uni. Nous avons constaté que, comme nous, ils sont d'avis que ce Marché commun protégé par un tarif douanier assez bas pourrait aider beaucoup à favoriser un accroissement du commerce plurilatéral dans le monde entier, parce qu'il ouvrirait à chacun de ces pays un marché plus considérable pour leurs produits manufacturés, leur permettrait ainsi de réduire leurs prix de revient et de vendre plus facilement leurs produits en dehors même du Marché commun.

Pour ce qui est du Royaume-Uni, cela ne s'appliquerait ni aux matières premières ni aux denrées alimentaires ni à d'autres choses du même genre. Nous espérons que ce régime puisse être établi et appliqué d'une manière propre à renforcer l'économie des nations participantes et à leur permettre d'éliminer plus rapidement les restrictions qui existent actuellement à l'égard du commerce plurilatéral en général.

Pourquoi cultiver
la betterave à sucre

Par J.-E. LEMIRE

Voyons maintenant ce qu'il en coûte d'heures pour d'autres cultures industrielles.

Une enquête conduite par le Service de l'Economie rurale sur le coût de production de certaines cultures sarclées, enquête poursuivie sur plusieurs fermes pendant 3 années, démontre par exemple que la tomate avait exigé 206,3 heures, la fève en gousse 317,7 heures, le blé d'Inde 46 heures de main-d'oeuvre à l'acre.

Je ne crois pas qu'un cultivateur qui ne peut compter sur la main-d'oeuvre familiale puisse entreprendre sans aide venant de l'extérieur une superficie de 5 acres de l'une de ces cultures industrielles.

La culture de la betterave à sucre permet de mieux répartir la main-d'oeuvre sur la ferme parce que la plupart des travaux à exécuter ne sont pas faits simultanément avec ceux des autres cultures.

On taxe la culture de la betterave à sucre d'exiger une forte dépense en argent. Voyons en quoi la betterave serait plus dispendieuse que certaines cultures sarclées.

SEMENCE: Les compagnies ou sociétés vendent la semence ou la chargent aux cultivateurs; si elle est fournie gratuitement, elle est payée indirectement par la récolte.

Je ne crois pas que l'on puisse trouver une semence moins dispendieuse que celle de la betterave puisqu'il en coûte \$2.50 à \$3.00 l'acre.

ENGRAIS CHIMIQUES: Le Comité provincial des Engrais chimiques recommande d'appliquer entre 500 à 1,200 livres d'engrais chimiques à l'acre pour certaines cultures sarclées. Nous recommandons pour la betterave à sucre en-

tre 600 à 1,000 livres à l'acre d'engrais à l'acre.

Dans chaque cas, la fertilité du sol et l'emploi ou non de fumier de ferme, détermine la quantité d'engrais chimiques à appliquer.

La betterave sucrière n'est pas plus exigeante que la plupart des cultures sarclées et sous ce rapport, elle ne doit pas être taxée d'exiger des déboursés plus élevés. C'est une plante qui répond bien à l'application des engrais de ferme et chimiques, et chaque piastre dépensée pour l'achat de fertilisants est de l'argent placé à un gros intérêt.

Les conditions de paiement des engrais chimiques sont les mêmes pour la betterave que pour les autres cultures.

FRAIS D'ARRACHAGE: Le producteur qui fait arracher ses betteraves par la machine mécanique engage une portion de sa récolte; cependant, s'il le demande, la Raffinerie effectuera pour lui le paiement du coût de ces travaux, quitte à se rembourser lors du premier versement, et cela sans charge d'intérêt pour le producteur.

TRANSPORT: Le transport de la betterave est à la charge du producteur. Certaines compagnies ramassent sans frais les récoltes de certains légumes; au fond c'est toujours à même le produit que se soldent ces dépenses.

Ici la Raffinerie avance les frais de transport et sans frais d'intérêt.

Aide de la Raffinerie

Les producteurs de betteraves sont aidés par la Raffinerie de diverses façons, comme par exemple, en avançant les frais pour travaux ou transport sur la semence ou la location de machines. En acceptant des transports de créance.

Chaulage du printemps

C'est le temps de prendre
livraison de votre chaux

Selon M. Ls-Philippe Belzile, chef de la division des amendements calcaires au Ministère de l'Agriculture de Québec, la chaux doit faire partie de toute bonne méthode de culture; elle favorise le développement des bactéries et active les réactions chimiques de la terre.

Il suffit d'une analyse du sol pour déterminer rapidement la quantité de chaux nécessaire. L'agronome de division peut fournir ces renseignements.

Dans les conditions ordinaires, la pierre à chaux offre le moyen le plus économique d'amender le sol. C'est à la suite des récoltes qu'il est le plus avantageux de l'appliquer; cependant, si pour une raison ou pour une autre il a été impossible de chauler l'automne dernier, il est préférable de le faire avant l'ensemencement: bien mélangée à la terre la chaux agit plus rapidement.

Il est donc de la plus grande importance de prendre immédiatement livraison de la pierre à chaux si vous ne l'avez pas déjà fait.

Les usines de pulvérisation peuvent facilement remplir les commandes qu'il reçoivent. Qu'on obtienne donc un permis de livraison de l'agronome, pour les expéditions par chemin de fer et qu'on l'adresse immédiatement, avec sa commande, à son fournisseur. Les ministères de l'Agriculture se chargent de tout ou au moins de la majeure partie du coût du transport. A vous d'en profiter.

COUVOIR COOPERATIF DE BATISCAN

AVICULTEUR: commandez vos poussins et dindonneaux d'un Couvoir certifié et approuvé.

DINDONNEAUX: Bronzés à poitrine large, blancs de Hollande, Betteraves blanches, lignée spéciale pour dindes de grill. Couvoir produisant le plus de dindes dans le Québec.

POUSSINS: de races les plus populaires — aucun réacteur à la première épreuve.

Revue avicole gratuite à tous nos clients
Demandez nos listes de prix

Couvoir Coopératif de Batiscan

Batiscan Station

Cité Champlain, P.Q.



Cette
brochure
est
offerte
GRATIS

Indispensable à tout cultivateur soucieux de ses intérêts, cette brochure de 120 pages, abondamment illustrée, contient de nombreuses suggestions et des renseignements techniques précis sur la façon d'améliorer le rendement de la ferme au moyen d'installations faites en béton de haute qualité. Expédiez sans tarder le coupon ci-dessous.

Recherchez sur le sac gris la marque Canada
Ciment qui vous garantit la plus haute qualité.

DEMANDEZ CETTE BROCHURE GRATUITE

CANADA CEMENT COMPANY LIMITED
Immeuble Canada Cement, Montréal, P.Q.

FR-14

Veuillez m'envoyer votre brochure gratuite:

"Le béton sur la ferme"

Nom _____

Adresse _____

le préféré des
CanadiensA
L
O
U
E
T
T
E

Le meilleur
mélange
de tabacs
à pipe
NATURELS

Un
produit
de

B. HOULE & GROTHE Ltée

Les élèves de l'École de La Ferme visitent l'U.C.C. d'Amos

A sa réunion régulière de mars 1957 le syndicat de l'U.C.C. d'Amos recevait de jeunes visiteurs qui, dans un avenir rapproché, seront eux-mêmes des membres de leur association professionnelle. C'était les élèves finissants de l'École d'Agriculture de La Ferme sous la conduite de M. Ferdinand Turgeon, agronome, à Amos.

La réunion était sous la présidence conjointe de M. Josaphat Croteau, président du Syndicat local, et de M. Gérard Bernier, président des élèves de l'École d'Agriculture de La Ferme. L'Aumônier du syndicat local, M. l'abbé Armand Allard, est venu saluer les visiteurs. M. Roméo Asselin, vice-prési-

dent diocésain, avait répondu aimablement à l'invitation qui lui avait été lancée de représenter la fédération diocésaine d'Amos. Plusieurs questions furent discutées, entre autres, l'organisation d'un local pour l'établissement d'un marché où les cultivateurs iraient vendre leurs produits, les travaux motorisés sur

les lots patentés ou non-patentés, la probabilité d'une aide appréciable des deux ministères concernés, l'Agriculture et la Colonisation, dans l'achat de grains de semences, vu le manque de récolte dans la région l'an passé, le service de l'arroseuse pour la destruction des mauvaises herbes, le coût de la cotisation d'un membre le l'U.C.C., etc. Toutes ces questions furent discutées avec entrain. Celle du local pour un marché devrait être réglée pour la prochaine réunion mensuelle.

M. Roméo Asselin se dit heureux d'assister pour la première fois à la réunion du Syndicat de l'U.C.C. d'Amos, il remercie les responsables de cette invitation, souligne avec plaisir la présence des jeunes de l'École d'Agriculture qui seront les cultivateurs de demain. Il profite de l'occasion pour préciser les raisons qui ont justifié le congrès général tenu en octobre dernier à Chicoutimi d'augmenter la contribution annuelle.

M. Asselin insiste sur la nécessité d'organiser la défense de la classe agricole non seulement sur le plan paroissial, régional et provincial mais sur le plan national et même international. Donc plus de compétence pour étudier les problèmes plus complexes, plus de déboursés de salaires, de frais de déplacement, etc. Sans l'U.C.C. pour nous défendre, où serions-nous? Qui revendiquerait nos droits? Donnons donc notre appui franc, sincère et nous serons remboursés au centuple de notre contribution annuelle de \$8.00.

M. Asselin traite de syndicat spécialisé du bois de pulpe qui a un effectif d'environ 150 membres sur une possibilité de 500 dans la région.

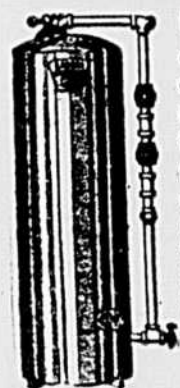
M. Ferdinand Turgeon, agronome, remercia le Syndicat de l'U.C.C. de cette chaude réception. Il a cru que la meilleure leçon de syndicalisme pratique à donner à ses jeunes élèves, c'était à l'occasion d'une réunion régulière d'un syndicat de l'U.C.C.

Au nom des élèves de l'École d'Agriculture, M. Gérard Bernier, président conjoint et président des élèves nous dit la joie de ces derniers pour ces visites de diverses organisations en compagnie de M. F. Turgeon. Ils ont visité la buanderie coopérative d'Amos, le cours coopératif d'Amos, la succursale de la Coopérative Fédérée de Québec à Amos et le Syndicat de l'U.C.C. d'Amos.

Gérard LEBLANC, secrétaire.

Nomination au Canadien National

M. P.G. Edwards, agent général du trafic-voyageurs du Canadien National, annonce la nomination de M. N.A. Landerman, ci-devant chef du bureau des billets de la région métropolitaine, au poste d'agent de district du service des voyageurs de la compagnie à Québec. Il succède à M. Albert P. Bibault qui prend sa retraite à la fin du mois présent.



BADGER FILTER & SOFTENER Co. Limited

1449 St-Alexandre, suite 1103, MtL.



LE COIN DU MARAICHER

PAR GÉRARD GIROUX
agronome spécialisé
en horticulture

L'avenir de la culture des pois à conserve dans Québec

LA CULTURE des pois verts en vue d'alimenter l'industrie des conserves occupe une place importante dans l'économie agricole de notre province. Notre climat plutôt frais et la qualité de nos sols minéraux en général conviennent parfaitement à cette culture. Nous pouvons, à ce point de vue, facilement concurrencer la province d'Ontario et les Etats-Unis.

Pour une croissance normale régulière, les pois demandent généralement une température d'environ 62 ou 65 F. Ce qui veut dire que lorsque les pois croissent à une température au delà de 70, ou encore lorsque ces derniers sont récoltés dans une période chaude, disons au milieu de l'été, la qualité du produit y perd beaucoup. Dans ces conditions, la plante est généralement exposée à l'échaudage et aux ravages des pucerons. Cela devient donc une perte pour le producteur comme pour le fabricant de conserves.

de pois qui n'est pas encore vendue. Il déclarait que ces pois ne pouvaient trouver preneur sur le marché, du fait qu'ils étaient classés de catégorie no 3 et de catégorie no 4. Cela indique que nous ne produisons pas la qualité de pois que le consommateur désire.

Si nous sommes en train de descendre la côte ou de perdre notre marché graduellement, à qui attribuer la faute? Il ne s'agit pas ici d'accuser plus le producteur que l'industriel. Nous sommes tous un peu responsables de notre manque de prévoyance et de notre état de routine. C'est là un problème sur lequel il va falloir, chez tous les intéressés, se pencher sérieusement. Techniquement parlant, avons-nous utilisé tous les moyens nécessaires ou essentiels pour sortir un produit de qualité et faire de la culture du pois une production économique payante?... C'est ce qu'il s'agirait de prouver.

Ce que nous tenterons de faire la semaine prochaine.

Notre situation sur le marché

Si nous occupons dans Québec une place avantageuse pour cette culture au point de vue sol et climat, nous n'occupons malheureusement pas la place qui nous revient sur le marché national des conserves de ce produit.

Dernièrement, un expert en la matière affirmait, devant une réunion d'agronomes, que l'on aurait importé dans Québec pour notre consommation depuis la récolte 1956 plus de 600,000 caisses de pois en conserves, pendant qu'un grand nombre de fabricants de chez nous ont encore actuellement dans leurs entrepôts une quantité considérable

Brevets d'invention

MARQUE de COMMERCE
DESSINS de FABRIQUE
en tous pays
MARION & MARION
Raym.-A. Roble - J.-Alf. Bastien
2510, rue Drummond
MONTREAL

Réunion du club Ayrshire à St-Hyacinthe le 7 mars

Judi le 7 mars, avait lieu à l'École de laiterie, de St-Hyacinthe, la rencontre annuelle du printemps du Club des Eleveurs d'Ayrshire de St-Hyacinthe sous la providence de M. Jean-Paul Lagacé, président du club. Afin de les faire profiter de la rencontre les éleveurs d'Ayrshire de la région de Bedford, Shefford, Iberville, St-Jean et Mégantic, avaient été invités.

Plus de 100 éleveurs

Le Club des éleveurs d'Ayrshire de St-Hyacinthe, comprend les éleveurs de Chambly, Bagot, Richelieu, Verchères et St-Hyacinthe. Depuis le 1er février '57 les éleveurs des comtés de Drummond, Yamaska et Rouville ont été transférés au club de St-Hyacinthe, ce qui forme un effectif d'environ 100 éleveurs de bétail Ayrshire pur-sang. Au delà de 100 éleveurs des comtés mentionnés plus haut assistèrent à cette rencontre accompagnés d'un grand nombre d'agronomes.

Le Dr Bérard, reçut les visiteurs à l'École de Laiterie.

Le conférencier de la journée était le Dr Rosario Pelletier, agronome, régisseur de la Ferme expérimentale de Ste-Anne de la Pocatière.

Il fit un exposé de ce que doit être une ferme à base d'industrie laitière en 1957.

Son étude provoqua de nombreuses questions, ce qui lui permit de développer davantage son sujet.

Après le dîner il vint la visite du troupeau de l'École de laiterie. M. Philippe Granger, ex-

pliqua aux visiteurs les formules d'élevage mises en pratique sur la ferme.

Les visiteurs furent reçus ensuite au Centre d'insémination artificielle du Québec par M. Louis N. St-Pierre, régisseur.

De retour à l'École de laiterie M. Philippe Granger, régisseur des fermes de l'École, donna un rapport de production du troupeau de l'École et expliqua dans quelles conditions elle est obtenue.

Prisrent aussi la parole Mme Lucille Davis, de Filford, présidente de l'Association provinciale des Eleveurs d'Ayrshire, M. Raymond Lanctôt, de Sweetburg, propagandiste provincial de l'Association Nationale des Eleveurs d'Ayrshire M. Albert Desrosiers, propagandiste en Industrie animale du Ministère fédéral de l'Agriculture.

A la suite de ces allocutions H. Rosario Pelletier projeta sur l'écran son dernier voyage à Hawaï, aux Philippines, en Hollande, au Danemark et en Australie.

Cette journée était organisée par le club de St-Hyacinthe et son secrétaire Alphonse Deschênes.

Couvoir Coopératif d'Iberville

Achetez des poussins de qualité — Les poussins communs sont toujours trop cher! — 4 oeufs de plus payent le bon poussin.

Reces: — P.R.B. Hybrides, spécialité Light Sussex

Reproducteurs améliorés depuis plusieurs années
Pondeuses sévèrement sélectionnées
Installation ultra moderne

Demandez notre dépliant gratuit.

COUVOIR COOPERATIF D'IBERVILLE

81, 4ième Avenue

IBERVILLE, Qué.

100 BULBES DE GLAIEULS

Seulement **\$1.00** IMPORTEES DE HOLLANDE



Si vous postez ce coupon immédiatement, vous pouvez obtenir 100 bulbes de GLAIEULS importés de Hollande pour aussi peu que .01c le bulbe. Ces bulbes venant du centre des fleurs du monde donneront des volutes de fleurs rouges, bleues, jaunes, roses, pourpres, blanches et multicolores. Tout bulbe qui ne fleurit pas durant cinq ans sera remplacé. Ces bulbes sont de dimensions à fleurir, de 1" à 1½" de circonférence. Offre de durée limitée. Envoyez \$1.00 plus 0.35c pour frais de poste et emballage. Commandez C.O.D. si désiré plus frais de poste.

100 Glaieuls \$1.00 200 pour \$1.94
 500 pour \$4.50

NOM
ADRESSE R.R.
PROV.
 Argent inclus C.O.D. plus frais

DUTCH BULB IMPORTERS, Dépt. GP-520, Rockwood, Ontario

ROY



Ajoute à votre cuisine une note distinctive qui fait l'orgueil de nos ménagères.

Les Industries E. ROY Ltée.

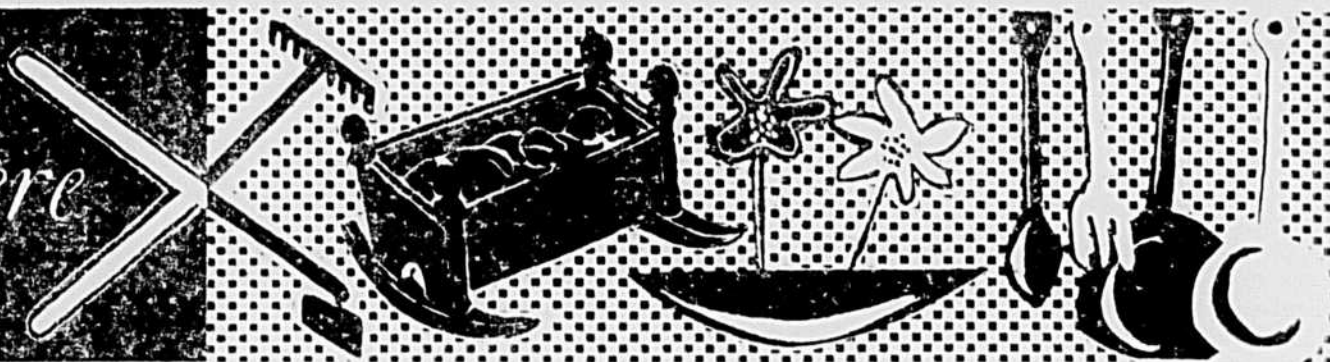
L'ASSOMPTION - QUEBEC - ROUYN

PAGES

DU

FOYER

la fermière



Réponse à une mère inquiète

A la "lettre d'Une mère de famille inquiète", parue dans La Terre de chez nous du 24 octobre. Cette mère de famille exposait ses griefs contre les institutrices de nos enfants. Elle demandait que nous leur parlions parfois de leurs devoirs.

Dans le dernier numéro de L'ENSEIGNEMENT, journal de la Corporation des instituteurs et des institutrices de la province, Mlle Laure Gaudreault cite au complet la lettre de notre correspondante et voici ce qu'elle lui répond en s'adressant à ses consœurs, sous le titre : "Pour servir d'examen de conscience quadragésimal."

Point de vue pour la défense

J'ai lu et relu cette lettre avec d'autant plus d'attention que je me sentais naturellement visée, je l'ai soigneusement conservée et la savais par coeur lorsque j'ai entrepris de la transcrire à vos intentions.

Le tableau est haut en couleurs me direz-vous, et cette mère de famille exagère. Sans doute. Mais puisque nous entrons en carême, je pourrais vous dire, histoire de vous faire courber davantage le front sous la cendre, qu'il y a tout de même un peu de vrai dans cette charge à fond de train contre nos instituteurs et institutrices.

Je ne m'en étais d'ailleurs pas cachée dans ma causerie du 10 oc-

tobre (1) où dans un appel à la sympathie des parents et en particulier, des mères, je disais tout uaiment : "L'institutrice vous demande d'abord votre sympathie... une sympathie qui se manifeste par un sourire lorsque vous la rencontrez ; par un appui sincère de son autorité auprès de vos enfants ; par quelques louanges de ses qualités, même si vous estimez que les dites qualités sont peu nombreuses et qu'il n'y paraît guère". C'était plus que modeste comme éloge de l'institutrice.

Je n'entreprendrai pas, ici de réécrire tous les allègues de cette lettre. Pour chargé que soit le tableau, il nous procure du moins l'occasion de faire un examen de conscience approfondi, suivi d'un "mea culpa" petit ou grand, en raison de notre degré de culpabilité, avec ferme propos sincère à la clé.

Quoi qu'il en soit, c'est tout de

même la famille qui donne à l'institutrice sa formation première. Je veux bien admettre que le séjour à la petite école a pu "défaire ce qu'on lui avait enseigné à la maison", mais les années qu'elle a passées au couvent et à l'école normale, sous l'égide de ces éducatrices de première valeur qu'appellent les religieuses, ont dû contribuer, tout de même, à rétablir un peu l'équilibre, et c'est à croire que, avec toutes les précautions prises dans nos maisons de formation professionnelle, on ne mettrait plus, sur le marché de l'enseignement, que des Madeleines impénitentes et des larrons non repentis.

Tenez : il y a à peine quelques jours, un secrétaire de commissions scolaires, me disait confidemment : "C'est dommage : nous avons, parmi notre personnel, quelques jeunes institutrices qui sont un peu légères".

Et moi de répliquer : "Nos institutrices sont formées à l'école normale, sous une direction dont la compétence ne saurait être mise en doute ; et on a dû opérer une sélection et ne pas accorder de brevet à celles dont la conduite n'était pas de tout repos".

"Sans doute, m'a-t-il répondu, mais c'est la famille, vous savez qui ne donne pas l'éducation qu'il faut".

C'est ce à quoi je songeais en transcrivant cette phrase de la "mère de famille inquiète" : "On demande des sujets qui ne défassent pas à l'école ce qu'on enseigne à la maison."

Hélas ! chère Madame, il est parfois absolument nécessaire que l'école défasse ce qui a été enseigné à la maison, qu'elle mette les enfants en garde, par exemple, contre le langage vulgaire, les jurons, voire les blasphèmes que l'enfant répète après les avoir entendus à la maison.

Loin de moi l'idée de tomber à mon tour dans l'exagération. D'ailleurs, une phrase nous réconforte dans l'exposé agressif de la mère de famille :

"Exception, direz-vous ? Oui, mais l'exception confirme la règle..."

D'où il faut déduire, hors de tout doute possible, que, en règle générale, les instituteurs et institutrices sont à la hauteur de leur mission d'éducateurs, et que, seule, l'exception mérite les reproches qui leur sont servis.

Laure GAUDREAULT



Pour voir de loin ou de près épargnez jusqu'à \$15.00

GRATIS ! Envoyez nom, adresse et Age. Demandez vérificateur de vue gratuit. Dernier catalogue et tous renseignements.

VICTORIA OPTICAL CO. Dépt T-115 278 1/2 Yonge St. Toronto 2, Ont.

Matière à réflexion

Le terme du 31e Cours à domicile

LA Terre de Chez Nous nous présente aujourd'hui la 20ième et dernière leçon de son 31ième cours à domicile. Elle publie aussi une série de "questions d'examen" pour ceux et celles qui désirent obtenir du Secrétariat de l'U.C.C. une attestation de leur fidélité à lire et à étudier leur "leçon" chaque semaine depuis le 14 novembre.

L'examen même pour qui ne s'y présente pas est une occasion pour tous les lecteurs du journal de vérifier leurs connaissances acquises ou remémorées depuis 5 mois. Cet examen est individuel, en ce sens que les Syndicats de l'U.C.C. n'organiseront pas cette année pas plus que l'année dernière une séance spéciale d'examen du cours à domicile, à tel jour et à telle heure, pour leurs membres et leurs amis. Aucun groupement ne le fera, ni les Cercles de Fermières, ni les Cercles de l'U.C.F.

L'examen qui couronne le cours reste la responsabilité de chaque famille de lecteurs. Et tous les lecteurs sont invités à témoigner de l'intérêt qu'ils ont porté au cours sur "L'enseignement et l'éducation des jeunes ruraux", de deux façons différentes au choix :

soit en signant un "questionnaire d'examen" ;

soit en retournant à la direction du journal le questionnaire inclus dans la page 2 de cette semaine.

Le plus tôt sera le mieux. Il est sage de ne pas remettre à demain, ce que l'on peut faire... aujourd'hui.

Est-ce superflu d'ajouter que la direction de LA TERRE DE CHEZ NOUS compte sur notre coopération, Mesdames, à ce sujet. Ne sommes-nous pas souvent les secrétaires de nos maris ? Nous aurons une occasion de témoigner une fois de plus de nos préoccupations au sujet du problème de L'ENSEIGNEMENT ET DE L'EDUCATION de nos enfants. Et nous le ferons.

Marthe BEAUDRY

Le nouveau Jeûne eucharistique

Il suffit maintenant de s'abstenir d'aliments solides et de boissons alcoolisées pendant TROIS HEURES et pendant UNE HEURE des boissons non alcoolisées.

Voici la substance du Motu proprio sur le jeûne eucharistique donné à Rome, le 19 mars dernier par Sa Sainteté Pie XII :

En tenant compte des modifications considérables qui se sont produites dans l'économie des travaux et des services publics comme aussi dans toute la vie sociale. Nous avons jugé bon d'accéder aux demandes répétées des Evêques et, conséquemment, Nous avons décrété comme suit :

1o Les Ordinaires des diocèses, à l'exception des Vicaires Généraux qui ne seraient pas munis d'un mandat spécial, peuvent autoriser la célébration de la Messe aux heures de l'après-midi, chaque jour, si cela est requis par le bien spirituel d'une partie notable des fidèles.

2o Les prêtres et les fidèles sont tenus de s'abstenir pendant trois heures de nourriture solide et de boissons alcoolisées, pendant une heure de boissons non alcoolisées, respectivement avant la Messe ou la Sainte Communion ; l'eau ne rompt point le jeûne.

3o Ceux qui célébreront ou recevront la Sainte Communion à minuit ou dans les toutes premières heures du jour devront aussi observer une période de jeûne eu-

charistique identique.

4o Les malades, même s'ils ne sont pas alités, peuvent prendre des boissons non alcoolisées et tout médicament vrai et réel, qu'il soit solide ou liquide, sans aucune limite de temps, respectivement avant la Messe ou la S. Communion.

Nous exhortons vivement cependant les prêtres et les fidèles qui sont en mesure de le faire, d'observer, avant la Messe ou la S. Communion, l'antique et vénérable forme du jeûne eucharistique.

Enfin que tous ceux qui profiteront de ces dispositions vouillent bien compenser l'adoucissement accordé par des exemples éclatants de vie chrétienne, et en particulier par des oeuvres de pénitence et de charité.

Les dispositions de ce Motu Proprio entreront en vigueur le 25 mars 1957, en la fête de l'Annonciation de la Bienheureuse Vierge Marie.

Toute disposition contraire, même digne de mention, est abolie.

Donné à Saint-Pierre de Rome, le 19 mars, en la fête de S. Joseph, Patron de l'Eglise universelle, de l'an 1957, dix-neuvième de Notre Pontificat.

Pis XII, Pape.



Certains styles de robes ont comme qualité d'allonger la silhouette. C'est une qualité appréciée des personnes de taille moyenne (5'3", 5'4"), courtes et fortes. Cet ensemble a justement cette caractéristique grâce à l'encolure de la robe, à la longueur du boléro et à la ligne droite de la robe, au découpage de la poche sur la hanche, au choix de l'imprimé d'un dessin délicat et léger. Le tissu est un crêpe Cupione de rayonne et de coton, de teinte rose et noir. Le boléro est d'un beau rose assorti. Ce PATRON Anne Adams, coupé pour les demi-tailles : 14-1-2, 16-1-2, 18-1-2, 20-1-2, 22-1-2, 24-1-2, se vend 40 cents, taxe incluse. Adressez vos commandes au SERVICE DES PATRONS, LA TERRE DE CHEZ NOUS, 515, rue Viger, Montréal 24., aux conditions ordinaires.

Le Courrier

"La Terre de Chez Nous" répond ici aux demandes de renseignements et de conseils qui lui sont adressées par ses abonnés. Avec sagesse et prudence la directrice de cette rubrique s'efforce de résoudre les problèmes familiaux, moraux, domestiques, sentimentaux ou autres qui lui sont soumis. Toute discrétion est parfaitement gardée. On peut donc écrire en toute confiance: LE COURRIER DE LA TERRE DE CHEZ NOUS, 515 avenue Viger, Montréal, 4, Que.

Directrice: MARIE-LUCE

Q. J'ai 17 ans. J'ai connu une jolie jeune fille. Mais je suis trop gêné pour lui parler. Suis-je mieux de lui écrire ou de laisser faire. Je l'aime bien et je crois qu'elle aimerait sortir avec moi. Que faire ?

R. Mais non il ne faut pas laisser faire... laisser faire quoi au juste... ? Attendre que cette jeune fille fasse les premiers pas ? Non, les premiers pas c'est vous qui devez les faire. C'est votre privilège d'homme. De grâce, prenez vos risques et marchez sur votre timidité. D'ailleurs cette jeune fille n'a-t-elle pas fait en sorte que vous sachiez qu'elle vous accueillerait favorablement ? Elle vous pardonne donc d'avance votre timidité. Mais ce n'est pas une raison de ne pas la vaincre. Si vous saviez à quel point les jeunes gens qui ne prennent pas leurs risques et leurs responsabilités compliquent la vie des jeunes filles de nos jours " courent après les garçons." car ils sont les premiers responsables de cette attitude. Vous ne vous en plaignez pas, mais vous seriez bien content que cette jeune fille discrètement organise votre rencontre au lieu de vous en charger vous-même comme c'est normal : Allons ! faites votre effort. Ecrivez-lui un mot ; demandez-lui de vous accepter comme ami. Vous n'avez pas à lui faire tout de suite comme cela une déclaration d'amour. Ce serait un risque inutile. Si après l'avoir mieux connue, l'avoir fréquentée pendant quelques mois,

vos sentiments changent, vous serez content d'avoir été discret. Si par contre, votre amour est plus fort, ce moment où vous le lui direz sera plus merveilleux et plus significatif elle l'aura d'avantage désiré de votre part, et vous aurez approfondi votre sentiment. Bonne chance !

R. A une qui ne se dit pas grosse. Mais oui le courrier est gratuit. Sauf que si vous désirez une réponse personnelle, Marie-Luce vous demande d'ajouter à votre lettre une enveloppe affranchie. J'ai eu bien du plaisir à lire votre lettre, et je suis fier d'avoir en vous une lectrice assidue. Je parle que vous êtes en 9e et si vous allez encore à l'école. Mais vous faites quelques petites fautes d'orthographe : des pluriels au singulier et quelques autres au genre. Avec un peu d'attention, vous écrivez votre français sans faute. Je ne suis pas graphologue, je ne puis vous dire ce que révèle votre écriture. Il faudrait vous adresser à "LOUISE" pour cela. Les toilettes du printemps se portent d'ordinaire à Pâques ou autour de Pâques, selon la température qu'il fait, mais les chapeaux de paille sont de mise dès le mois de mars. Les robes imprimées se portent du printemps et l'été ; et il est des cotons d'hiver qui se portent l'automne, l'hiver, le printemps. Les cotons satinés sont de mise le printemps et l'été. Et les bérets de velours se portent toute l'année. Les vraies toilettes d'été de l'été se portent en juin, juillet et août... Votre poids normal serait de 120 livres et votre taille est dans la bonne moyenne pour une femme. Bonjour, chère lectrice.

Q. Nous ne sommes pas très vieux mais mon mari est demi-inva-

lide. Nous devons laisser notre terre à notre garçon. Nous ne lui vendrons pas au gros prix : le prix de vente couvrira à peine l'achat d'une maison au village. Il ne nous restera pas assez d'argent pour vivre. Je voudrais savoir, si étant propriétaire d'une maison et retirant à part cela \$300 à \$400 par année sur notre terre, mon mari pourrait toucher l'allocation sociale à 65 ans. Sans être indigent, nous n'aurons pas suffisamment d'argent pour vivre avec à charge un enfant de moins de 16 ans. A moins de \$1,000 par année, nous ne pourrions pas vivre 3 personnes au village. Qu'en pensez-vous ? Merci.

TEMISCAMINGUE

R. — Je comprends qu'avant de vous décider à laisser votre terre à votre garçon, vous vouliez vous assurer un revenu suffisant pour vivre au village avec un enfant à charge. S'il n'y a pas de solution à votre problème hors celle que vous envisagez, voici ce que je puis vous suggérer de mieux. Avant de conclure votre marché de vente de terre, d'achat de maison, préparez un projet de vente ou faites-en préparer un par le notaire et soumettez-le au département des allocations sociales, en expliquant votre plan comme vous me l'expliquez et en donnant des détails sur les montants que vous croyez devoir à votre fils : salaires gagnés et non payés, et que vous lui créderiez sur le prix de vente de votre terre. Le département des allocations sociales a des règlements au sujet des transactions effectuées depuis 5 ans par les candidats à l'allocation sociale. Vous avez tout avantage à en tenir compte si vous devez tabler sur ce revenu pour organiser votre vie par la suite. Normalement si votre terre vous fait tout vivre actuellement elle devrait continuer à le faire, même si vous choisissez de cesser d'habiter avec votre garçon. Vous affirmiez que ce n'est pas possible : c'est ce qu'il faudrait établir.

Q. — Nous devons nous marier frère et sœur au frère et à la sœur. Comme témoins, puis-je demander mon père ou le laisser à mon frère ? Qui dois-je choisir entre un de mes frères ou mon parrain si mon père sert de témoin à mon frère ?

UNE MARIÉE DE JUIN

R. — Vous devinez bien qu'il n'y a pas de règle à ce sujet... Et votre père peut fort bien servir de témoin à votre frère et à vous-même ; le même chose pour le père de votre fiancé et de la fiancée de votre frère, si ces deux mariages doivent être célébrés en même temps. Si vous décidez que chaque couple aura ses témoins, peut-être pourriez-vous demander comme témoin, pour vous, votre parrain et laisser votre père servir de témoin à votre frère aîné. Faites-en sorte de demander celui à qui cela fera le plus plaisir, c'est une excellente ligne de conduite.

R. A une qui a hâte de savoir. On suggère pour faire allonger les cheveux des massages à l'huile d'olive chaude ou à l'huile de ricin chaude aussi, suivis de l'application sur le cuir chevelu d'une compresse chaude, aussi chaude que vous pouvez l'endurer et maintenue jusqu'à ce qu'elle tiédise. Le tout suivi d'un shampooing ordinaire. Demandez à n'importe quelle librairie le catalogue de leurs livres sur la culture physique ; il s'en vend partout. On peut difficilement ajouter à sa "hauteur" bien que certains exercices qui entrent la taille, le cou, les membres peuvent avoir une influence à une certaine époque de la vie, celle de la croissance. Si vous avez dépassé cet âge n'y songez plus. En fait, il n'y a pas de beauté standard : la beauté est avant tout une question de proportion et elle n'est pas liée à la grandeur d'une personne.

R. A Loulou. On peut malgrir en suivant un bon régime alimentaire et en général en composant ses repas surtout de viande, oeufs, poisson, fromage, lait, en mangeant peu de graisses, beurre frais, huiles végétales ; peu d'hydrates de carbone : féculents, pain, pâtisseries, et le minimum de sucre pour nourrir ses muscles, très peu de sel. On conseille aussi de morceler ses repas si on doit lutter contre la faim, de faire un déjeuner abondant, de boire entre les repas seulement. Vous voyez que le jus de painplénouse ne suffit pas ! En fait vous pourriez peut-être demander à un médecin de vous composer un régime alimentaire, pour être assurés de prendre tous les éléments nutritifs dont vous avez besoin. Je puis difficilement répondre clairement à deux de vos questions dans les limites de ce courrier. Envoyez votre nom et adresse, si vous croyez que je puisse vous aider. Il faut toujours éviter de cultiver dans son coeur un sentiment pour lequel on ne trouve pas de réponse... Ce jeune homme aime peut-être vous rencontrer, danser avec vous, mais apparemment, son intérêt finit là. Essayez sincèrement de vous intéresser à d'autres : c'est la sagesse et le meilleur conseil que je puisse vous donner. Surtout ne croyez pas que ce soit impossible : faites l'effort, et vous m'en remercirez dans six mois... Au revoir, chère correspondante.

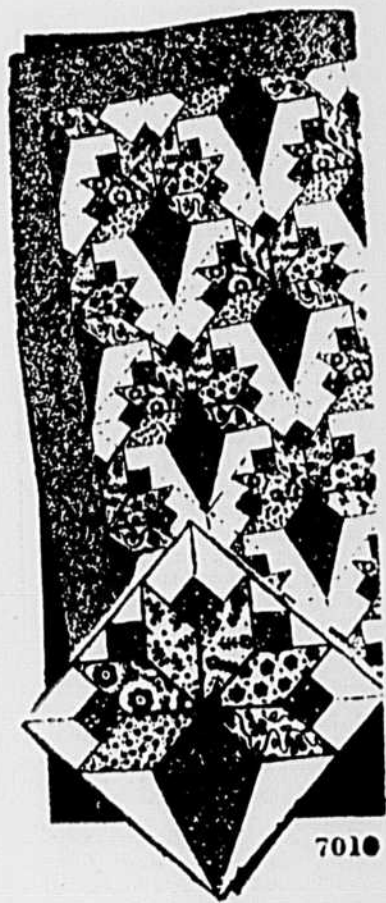
Q. — J'assisterai dans la dernière semaine de mai au centenaire du mouvement ou j'ai fait mes études. Quelle toilette pourrais-je porter ? Je possède déjà un costume et une étole de marmotte canadienne, trois séries de marmottes et un manteau en bengaline noire. Merci à l'avance.

Mme A. B.

R. — Je voudrais bien prévoir la température qu'il fera dans la dernière semaine de mai... Disons qu'il fera frais puisque la lune doit renouveler le 29 ! En ce cas avec votre costume, votre étole de marmotte et vos accessoires bleu pâle qui sont à la mode ce printemps, vous serez tout à fait dans la note et pour la messe et pour le banquet.

La couture chez soi

Les patrons imprimés — nos patrons le sont presque tous maintenant — portent des instructions en français sur toutes leurs pièces ; ces instructions sont une aide précieuse pour leur disposition sur le tissu et pour leur assemblage.



4839 Ensemble : robe et boléro. Peut être fort pratique si on a soin d'ajouter à la robe ce qu'il lui faut pour en faire une robe tout-aller. Grandeurs : 36, 38, 40, 42, 44, 46, 48, 50. La grandeur 36 requiert 3 1/2 verges de 35" pour la robe et 1 1/2 verge pour la cape. Prix : 45 cents, taxe incluse.

4673 Jupe 3 lalzes. Le patron convient aux tissus les plus divers. Tailles : 30, 32, 34, 36, 38, 41, 43, 46. La taille 30 requiert 2 1/2 verges de 35". Prix : 45 cents, taxe incluse.

4869 Robe de maison. Coupé spécialement pour les demi-tailles : 14 1/2, 16 1/2, 18 1/2, 20 1/2, 22 1/2, 24 1/2. La taille 16 1/2 requiert 3 3/4 verges de 35". Prix : 45 cents, taxe incluse.

7010 Courte-pointe. Un modèle ancien mais toujours nouveau, et joli. Le patron contient toutes les instructions nécessaires à la fabrication d'un couvre-lit simple et d'un couvre-lit double. Prix : 40 cts, taxe incluse.

EN-VOUS-PLAIT effectuer votre remise non pas en timbres-postes mais en bons ou mandats de poste. Nous ne sommes pas responsables de l'argent envoyé sans enveloppe. Les patrons commandés vous parviendront dans un délai raisonnable. Ils ne sont pas échangeables à moins d'erreur ou de défaut grave. Aucune commande C.O.D. n'est acceptée.

Adressez toujours vos commandes au Service des Patrons, LA TERRE DE CHEZ NOUS 515, rue Viger, Montréal-24.

BRIOCHES GLACÉES du Vendredi Saint

Délicieuses, faites avec la nouvelle Levure Sèche Active

Elles lèvent merveilleusement — et ont une saveur exquise ! C'est parce que la nouvelle Levure Sèche Active Fleischmann conserve toute sa vigueur jusqu'au moment de servir. Vous ne risquez plus de perdre votre levure. Vous pouvez garder une provision d'un mois de Levure Sèche Active Fleischmann dans votre armoire, sans aucune réfrigération !

BRIOCHES GLACÉES

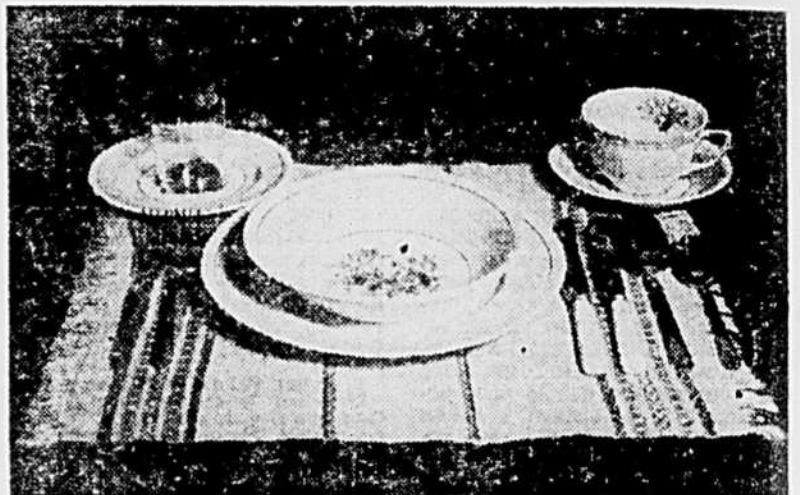
Portez au point d'ébullition 1 1/2 tasse lait, 1/2 tasse sucre granulé, 2 c. à thé sel et 5 c. à soupe shortening. Incorporez 1 tasse céréale de son croustillante et laissez tiédir. Mettez dans un grand bol 1/2 tasse eau tiède, 2 c. à thé sucre granulé ; brassez jusqu'à dissolution du sucre. Parsemez sur le liquide le contenu de 2 enveloppes de Levure Sèche Active Fleischmann. Laissez reposer 10 minutes, PUIS brassez bien. Ajoutez le mélange de lait et shortening, et 2 oeufs bien battus. Tamisez 2 tasses ensemble 4 tasses farine à pain tamisée une fois, 3 c. à thé de cannelle moulu et 1 c. à thé muscade râpée. Mélangez la moitié de ce mélange au mélange de levure et battez liège. Ajoutez 1 tasse zeste confit haché. Incorporez 1/4 tasse zeste confit de farine. Graissez le dessus de la pâte. Couvrez, placez à la chaleur, à l'abri des courants d'air et laissez lever au double du volume. Pétrissez la pâte sur planche légèrement farinée jusqu'à ce que liège et élastique. Partagez-la en 2 portions égales, puis chaque portion en 12 morceaux égaux dont vous formerez des boules. Déposez celles-ci, bien espacées, sur des tèles à cuire graissées et faites une croix sur chaque brioche avec un étroit bandeau de pâtisserie. Graissez le dessus des brioches, couvrez et laissez lever au double du volume. Cuisez à four vif (425°F.) de 18 à 20 minutes. Glacez les brioches chaudes en les badigeonnant légèrement de sirop de miel. Vous pouvez aussi faire les croix sur les brioches cuites avec un glaçage blanc ou encore placer le dessus des brioches refroidies et y former une croix avec des amandes hachées.



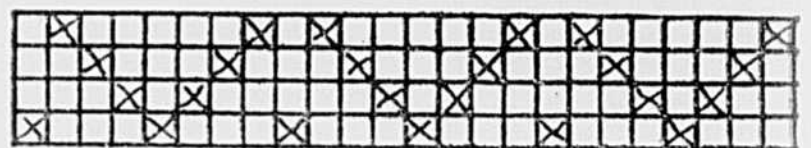
RADIO et TÉLÉVISION

Notre patron de tissage avec l'Ecole des arts domestiques

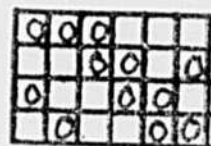
Service à déjeuner



PASSAGE EN LAMES



ATTACHAGE



- 1-2
- 2-3
- 3-4
- 4-1
- 1-2 avec le
- 4-1 lin
- 3-4 rouge
- 2-3
- 1-2

4 duites, tissage uni, lin naturel ou blanchi

2 duites, tissage uni, lin vert
1-2 (4 fois), lin rouge
2 duites, tissage uni, lin vert
4 duites, tissage uni, lin naturel ou blanchi
1-2 (2 fois), lin rouge
L'uni se tisse sur: 1-3 et 2-4
CENTRE: 3-4 (2 fois), lin vert et remonter la marcheure.
ROS: 10 peus au pouce, 2 fils en peu.
CHAÎNE: lin naturel ou blanchi (domestique).
TRAME: lin domestique naturel ou blanchi pour l'uni et le lin domestique rouge et vert pour le dessin.

NOTE: Pour obtenir 14 pouces de largeur, monter 15 pouces, soit 1 pouce de plus pour le retrait du tissage et du lavage.

Tisser également plus long pour chacune des pièces, suivant le fini désiré: ourlet ou frange.

Le cinéma dans notre maison

Sous cette rubrique, La Terre de Chez Nous présente une étude de quelques films de la semaine à C.I.F.T., de même que leur cote morale, préparée par le Centre catholique du cinéma de Montréal.

Jérôme Perreau

Cette bouffonnerie historique est réalisée dans un déploiement luxueux et au milieu d'une nombreuse figuration, selon un style propre à Abel Gance. Sans être une de ses meilleures oeuvres, ce film nous vaut de très bons moments. Le caractère historique atténué portée morale de l'ensemble cependant réservé aux adultes, en raison des nombreux libérés de conduite et de langage.
A C.B.F.T., mercredi le 10 avril 3h. 30 de l'après-midi.

Maître après Dieu

Français. 1950. Drama psychologique et social réalisé par Louis Daquin avec Pierre Brasseur et Jean-Pierre Grenier d'après le roman de Jan de Hertog.

Inspiré d'un fait authentique, ce film traite, au moyen d'une action concrète, du problème hors temps et hors circonstance de la solidarité humaine. La technique de l'oeuvre souffre d'une pénurie de moyens. Cependant que tout le drama est centré sur le personnage du capitaine auquel Pierre Brasseur donne une profondeur, une autorité extraordinaire. L'étrange du décor rend l'atmosphère angoissante et étouffante. Il importe de signaler que la sens du film diffère totalement de l'oeuvre originale et que sa valeur chrétienne, en raison de certains notions inexactes du point de vue religieux, nous semble faussée. D'où un sentiment de malaise qui impose des réserves.
A C.B.F.T. Vendredi, le 12 avril, 11 hres du soir.

Les mains vides

Espagnol. 1951. Drama religieux réalisé par J. A. Nieves Conda avec Fernando Gomez, Maria-Rosa Salgado, Dina Strin et Manole Moran.

L'humanité et la force d'émotion du récit rendent attachante cette oeuvre d'une bonne qualité d'expression artistique et religieuse. Les interprètes jouent avec un grand naturel des personnages d'une psychologie assez sommaire. Un film plein de bonnes intentions dont le sujet spécifiquement chrétien mérite les encouragements de tous.
A C.B.P.T. Samedi le 13 avril, 3.30 hres de l'après-midi.

La beauté du diable

Français. 1949. Drama symboliste réalisé par René Clair avec Gérard Philippa et Michel Simon.

L'extraordinaire souplesse du récit soigneusement articulé, la multiplicité des ellipses, l'habileté des transitions et la somptuosité des images prouvent une

La Semaine Sainte

Musique sacrée à la radio

Dimanche le 14 avril à 8h. 05 a.m.: "La Passion selon saint Marc".

Mercredi le 17 avril de 8h. à 10h. a.m.: "Les Litanies de Saint-Sacrement" et "L'Exultate Jubilate" de Mozart, avec l'Orchestre de Pro Musica et Pierrette Alarie comme soliste.

De 8h. à 10h. p.m.: "La Passion selon saint Mathieu".

Jeudi le 18 avril: de 8h. à 10h. a.m.: "La Rédemption" et "La Grande pièce symphonique" au programme Matinée Franck.

De 4h. à 5h. p.m.: "Le Christ au Jardin des Oliviers", oratorio de Beethoven.

A 8h. p.m.: "Cantate radiophonique" de François Morel.

Vendredi le 19 avril: de 8h. à 9h. a.m.: Extraits de l'Office du Vendredi saint et de la Messe des défunts interprétés par les Bénédictins d'En Calcat.

A 10h. p.m.: "Le Requiem de Mozart".

Emissions spéciales à la radio

A 1 h. 30 p.m.:

"Le Requiem de Fauré"

De 3 à 4 h. p.m.:

"Les Sept Paroles du Christ" de Haydn

De 9 h. à 10 h. p.m.:

"Les Béatitudes" de César Frank

Vendredi le 19 avril de 7 à 9h. p.m.: "Le Mystère de la Passion des Théophiliens". Une adaptation littéraire de Gustave Cohen d'après-Arroul Gréban et Jean Michel. L'oeuvre date de 1450; elle a été ressuscitée par les Théophiliens, une troupe d'étudiants qui joua au Théâtre de Paris et poursuivit à travers toute la France, aux portails des vieilles cathédrales, une tournée triomphale en 1948.

Vendredi le 19 avril à 10 h. p.m.: Extraits de "La Passion" de Charles Péguy lus par Pierre Hiégel. Dans ce texte, Péguy relate l'aventure divine de Jésus-Christ, cet ouvrier charpentier qui quitta brusquement sa mère qu'il aimait pour aller prêcher sur les routes.

S.E. Mgr G.-L. Pelletier, Ev. de Trois-Rivières, honora les congressistes de sa visite des plus encourageantes et des plus confortantes; il insista sur le privilège qui est leur, de travailler à la promotion spirituelle de leurs jeunes compatriotes.

Au programme de ces journées d'étude, signalons une messe spéciale de pèlerinage au pied de Madone miraculeuse du vénéré sanctuaire; un entretien du R. P. Alexandre Gazé, O.M.I., aumônier national de l'Action Catholique Bolivienne; une conférence de M. Claude Ryan, secrétaire national de l'A.C.C., sur l'"équipe diocésaine"; une intéressante communication sur l'apostolat auprès des groupes nomades (bûcherons, etc) par M & Mme Jean Legentil.

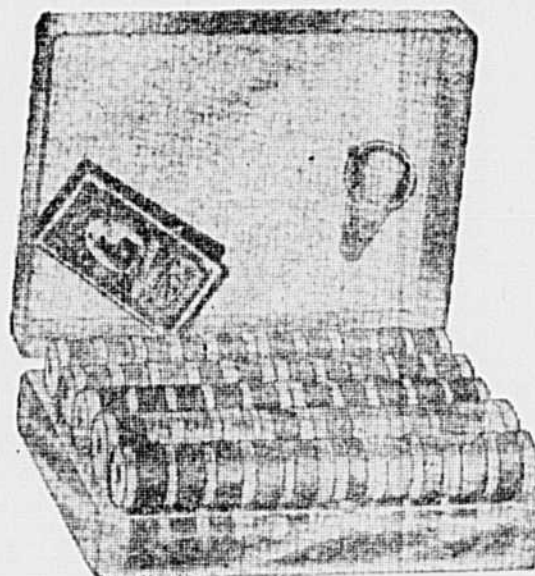
La J.A.C. à Notre-Dame-du-Cap

Un important CONSEIL NATIONAL de la "Jeunesse Agricole Catholique" (JAC & JACF) groupait, les 29, 30 et 31 mars au Sanctuaire Notre-Dame du Cap, les responsables nationaux, les dirigeants diocésains de DIX-SEPT diocèses du Québec, de l'Ontario et du Nouveau-Brunswick, ainsi que la plupart des aumôniers des fédérations représentées.

Cette session d'étude qui se tenait à la Maison du Pèlerin porta principalement sur les structures internes du mouvement JAC des jeunes ruraux. On y élaborera, dans ses lignes maîtresses, le "programme d'action" pour l'année 1957-58 qu'on veut de plus en plus adapté aux problèmes actuels des jeunes de nos campagnes. On posa aussi les derniers préparatifs au lancement de la grande semaine de "Fierté rurale"; cette année du 23 au 30 mai. Il fut décidé d'organiser en juillet et en août les célébrations qui marqueront le 20e anniversaire du mouvement JAC, tant sur le plan national que sur le plan diocésain.

fois de plus que René Clair cinématographique. Le danger est un virtuose du langage de la science, la liberté de l'homme et la supériorité de la raison sur les forces du mal sont les thèses qu'il défend sympathiquement. Si cette oeuvre intellectuelle séduit notre esprit elle n'atteint pas notre coeur mais demeure quand même riche de sens philosophique et moral. Pour adultes.
A C.B.F.T. Samedi le 13 avril 11h. 15 du soir.

Madaline JOUBERT
Rédactrice aux Films de la semaine



INCROYABLE!

100 ROULEAUX DE FIL

90 COULEURS ASSORTIES

POUR SEULEMENT \$ 3.95

- Dans une attrayante boîte
- Pratique à la maison.
- Essentiel en voyage.
- Finies les courses au magasin à la dernière minute.
- Quantité limitée: pas plus de deux par personne.
- Cette offre SENSATIONNELLE ne sera pas répétée. Postez ce coupon aujourd'hui.

GROLINO

4433, rue Cartier, Ch. 6
Montréal, Qué. - I.C.

S.V.P. m'envoyer boîtes à \$3.95

NOM

ADRESSE

VILLE PROV.

Ci-inclus chèque, argent, ou bon de poste.
Frais de port payés.

C.O.D. Plus frais de port.

PRELARTS et TUILES de Caoutchouc

Nous vendons et posons "cimentés ou ordinaires" pré-larts et tuiles ainsi que coupons de toutes sortes — dans comtés Joliette, l'Assomption, Montcalm, Berthier, sans aucune charge additionnelle.

SERVICE RAPIDE

INSTALLATION EXPERTE

PRIX RAISONNABLE

Jean-Paul Poirier
67, Place Bourget Nord
JOLIETTE, P.Q.

PL. 6-4171
GROS ET DETAIL

PAGES DU FOYER

BILLET

Nos travers et leurs travers

L'EMANCIPATION si ardemment désirée par les gens de notre temps, empêche parfois que l'on réfléchisse sérieusement avant de s'engager dans telle ou telle voie. Nous ne connaissons pas tous les ménages parfaitement heureux dans le sens humain du mot, parce qu'ils n'étaient pas leur bonheur. Par contre, les couples qui vivent dans la mésentente, dans l'indifférence parfois, ceux-là, assez souvent cherchent des compensations pas toujours de la bonne façon. Il suffirait parfois de peu de choses pour corriger une situation, pour améliorer ses relations familiales et parfois même sociales; il n'y aurait qu'à accepter que tous tant que nous sommes, nous avons quelque chose à corriger soit au point de vue caractère, soit au point de vue comportement. Il ne faut pas toujours espérer que les autres s'améliorent; nous-mêmes acceptons de travailler à notre perfectionnement.

Au cours d'une réunion intime, des amies discutaient du bonheur en ménage. Une disait que c'était bien long et bien difficile de s'adapter. Les manies, les habitudes des hommes, leurs petits caprices (elle oubliait les siens...) demandent bien des sacrifices de la part de la femme... Une autre prétendait que l'amour changeait après les premiers mois de ménage... Une autre trouvait l'égoïsme masculin bien dur à supporter... Que ne dit-on pas entre amies!... Soudain, une d'entre elles remarqua: "Toi, Marie, tu n'as donc rien à dire? Tu as le bonheur parfait? Vite, dis nous ton secret!"

"Oui, j'ai le bonheur parce que je l'aime et qu'il m'aime. Il a ses défauts et j'ai aussi les miens. Chacun de nous ne s'arrête pas aux plus légers mais s'applique à corriger les plus nuisibles, les plus détestables. Ça nous a bien réussi. Nous avons une belle petite famille et nous tenons à notre bonheur en ménage et nous sommes capables de nous imposer les sacrifices qu'il requiert pour son maintien."

Ceci se passe en 1957... Ce qui nous manque, c'est du temps pour réfléchir... Si nous pensions, si nous nous regardions, que de petits travers nous attribuons aux autres et que nous aussi nous avons!

Nos réunions mensuelles de l'U.C.F. nous procurent par le moyen des études si faciles, l'occasion de nous recueillir ou tout au moins de reconnaître que nous avons autant besoin que les autres de nous améliorer. Est-ce pour cette raison que nous avons peur des réunions où l'on discute nos problèmes? Tant que nous nous refusons le loisir du repos qui nous permet de réfléchir, nous en serons toujours au point d'attendre l'amélioration des autres en négligeant la nôtre.

Marie Dupuis

Annonce

VOTRE DENTIER glisse, berce, est lâche?

FASTEETH, une poudre améliorée sert à retenir en place les dentiers du haut ou du bas. Ne glissent, ne bercent ni ne chavirent. Aucun goût ni sensation de pâte. La poudre **FASTEETH**, est alcaline (non-acide). Ne devient pas sûre. Enrole l'odeur. Procurez-vous **FASTEETH** dans toute bonne pharmacie.

CUISINE DE CHEZ NOUS

avec Germaine GLOUTNEZ, t.s.m.

Le sirop et le sucre d'érable

Il y a cette année paraît-il, abondance de sirop et de sucre d'érable. On a même laissé entendre que les prix étaient moins élevés que les années dernières. C'est le temps d'en profiter, et non seulement pour se préparer une bonne "trempe" mais aussi pour faire des provisions qui nous seront bien utiles au cours de l'année, car il n'y a pas à dire, ce sirop et ce sucre à saveur bien prononcée et caractéristique se prêtent admirablement à une grande variété de recettes. En voici quelques-unes, qui vous plairont, je crois.

Tarte à l'érable

- 4 c. à tb. de beurre
 - 6 c. à tb. de farine
 - 1 1/2 tasse de sirop d'érable
 - 1/2 tasse d'eau chaude
- Fondre le beurre, ajouter la farine, bien mêler. Délayer avec le sirop d'érable et l'eau. Cuire en brassant jusqu'à épaississement et transparence. Verser dans une abaisse de tarte préalablement cuite.

Crème prise à l'érable

- 8 oeufs
 - 1/2 tasse de noix de Grenoble
 - 1 tasse de sirop d'érable
 - 1 tasse de lait chaud
 - 1/2 tasse d'eau froide
 - 2 c. à tb. de gélatine
 - 1 chopine de crème fouettée
- Bouillir le sirop jusqu'à ce qu'il file et le verser bouillant sur les oeufs bien battus; battre jusqu'à épaississement. Gonfler la gélatine à l'eau froide, la dissoudre au-dessus de l'eau chaude, l'ajouter à la première préparation ainsi que le lait bouilli. Laisser prendre cet appareil jusqu'à moitié pris, ajouter alors la crème fouettée et les noix. Verser dans des coupes passées à l'eau froide. Laisser prendre, démouler et servir avec garniture de crème fouettée.

Pain doré au sucre d'érable

- 1 tasse de lait
 - 2 oeufs
 - sucre d'érable
 - 4 tranches de pain — beurre
- Battre les oeufs, ajouter le lait. Tremper chaque tranche de pain dans ce liquide. Faire dorer au beurre des 2 cotés. Déposer sur plat chaud, poudrer généreusement de sucre. Déposer une autre tranche dorée, du sucre et ainsi de suite jusqu'à ce que le pain soit utilisé. Servir chaud.

Grand-pères canadiens

- 1 1/2 tasse de farine
 - 3 c. à thé de poudre à pâte
 - 1/2 c. à thé de sel
 - 1/2 tasse de lait
 - 2 oeufs
 - 1 pinte de sirop d'érable
- Tamiser les ingrédients secs. Faire une détrempe sans grumeaux avec le lait et les oeufs. Jeter cette pâte épaisse par cuillerées dans un sirop bouillant, couvrir hermétiquement et laisser cuire. Servir avec le sirop épaissi de la cuisson. Il faut avoir soin de prendre une marmite assez grande afin que la préparation ne déborde pas. Le secret pour réussir des grands-pères tendres et légers, c'est de cuire dans une marmite hermétiquement close, les 20 premières minutes.

Muffins au sucre d'érable

- 4 c. à tb. de beurre
 - 1/4 tasse de sucre d'érable granulé
 - 1 oeuf bien battu
 - 1/2 tasse de lait
 - 1 1/2 tasse de farine
 - 2 1/2 c. à thé de poudre à pâte
 - 1/2 c. à thé de sel
- Défaire le beurre en crème, ajouter le sucre et l'oeuf. Tamiser la farine avec la poudre à pâte et le sel, l'ajouter au mélange en alternant avec le lait. Cuire au four chaud dans des moules à muffins environ 25 minutes. Servir chaud.

PATRONS "SIMPLICITY"

NOTE: Toutes les pièces des patrons "Simplicity" portent des instructions en français et en anglais, pour leur disposition sur le tissu et leur assemblage.



1850 Trois patrons dans un: robe de nuit, déshabillé et cache-pousière. Un patron précieux pour toutes: fille ou femme mariée. La coupe de la robe de nuit et du déshabillé convient à un trousseau de mariée ou de maternité. Grandeurs: Junior: 11, 13, 15; demoiselle: 12, 14, 16 18. La grandeur 14 requiert 6 verges de 45" pour la robe de nuit et le déshabillé et 2 1/2 verges pour la jaquette seulement. Prix: 50 cents; 55 cents, tous frais compris.

1813 Deux patrons dans un: robe de nuit longue ou courte, avec manches longues ou courtes et pyjama. Grandeurs: 12, 14, 16, 18, 20, 40, 42. Un patron précieux et pratique. Prix: 35 cents; 40 cents, tous frais compris.

S'il vous-plait effectuer votre remise en bons ou mandat de poste et non en timbres-postes. Nous ne sommes pas responsables de l'argent envoyé sous enveloppe.

Adressez toutes vos Commandes au

Service des patrons, 515, rue Viger, Montréal-24

Biscuits au sucre d'érable (pour le thé)

- 4 c. à tb. de beurre
 - 1/2 tasse de sucre d'érable
 - 1 oeuf
 - 1 c. à tb. de lait
 - 1 tasse de farine
 - 1/4 c. à thé de soda
 - noix de Grenoble
- Défaire le beurre en crème, ajouter l'oeuf, le sucre d'érable, le lait, la farine tamisée avec la poudre à pâte et le sel. Déposer cette pâte dans un cornet de papier et laisser tomber en petites boules régulières sur une plaque recouverte d'un papier graissé. Recouvrir chaque biscuit d'une noix de Grenoble. Cuire à four modéré.



Voici de délicieux PETITS GÂTEAUX AUX BANANES!

Notez bien: Tous les ingrédients doivent être à la température de la pièce.

Mesurez dans un bol 8 c. à table shortening

Tamisez deux fois ensemble, puis une fois sur le shortening: 2 tasses farine à pâtisserie tamisée une fois OU 1 1/4 tasse farine tout-usage tamisée une fois

2 c. à thé Poudre à Pâte 'Magic'

1/2 c. à thé soda à pâte

1/2 c. à thé sel

1 1/4 tasse sucre granulé

Ajoutez en brassant pour bien incorporer:

1 tasse puree de bananes mûres

1/2 tasse lait

puis battez 300 coups, ou 2 minutes à la main ou avec le malaxeur électrique à vitesse medium. Ajoutez

1 c. à thé vanille

2 oeufs non battus

et battez 150 coups, ou 1 min.



Graissez des moules à muffins ou garnissez-les de petits moules en papier et remplissez-les aux deux-tiers. Faites cuire au four modéré, 375°, de 20 à 25 minutes. Saupoudrez les petits gâteaux chauds d'un mélange de

2 c. à table sucre à glacer

et 1/2 c. à thé cannelle moulue

Rendements environ 20 petits gâteaux.

Vous obtenez des pâtisseries plus légères, plus délicieuses quand vous vous fiez à la Poudre à Pâte 'MAGIC'. La 'MAGIC' protège vos autres ingrédients et vous épargne de l'argent. Achetez de la 'MAGIC' aujourd'hui!



Grapho-analyse

par Louise

Voulez-vous savoir ce que révèle votre écriture ? Adressez à LOUISE, grapho-analyste, a/s de La Terre de chez nous, 515 rue Viger, Montréal, une page de votre composition: lettre ou autre sur papier non ligné. Spécifiez bien votre âge et votre sexe. Joignez à cette demande le montant de 50 cents et une analyse sommaire de caractère révélée par votre écriture sera publiée dans ce journal. Les personnes qui désirent une analyse personnelle et plus détaillée n'ont qu'à inclure la somme de \$1; dans ce cas LOUISE répondra directement à l'adresse de l'expéditeur.

R. A "Où est l'équilibre"

En psychologie de l'écriture, l'équilibre consiste à rechercher l'harmonie des tendances du caractère en tenant compte de ses exagérations et de ses lacunes. Celles-ci indiquent les points sur lesquels travailler à la formation personnelle. L'équilibre est un idéal changeant jamais atteint, toujours à poursuivre.

Votre principal défaut d'abord: vous êtes ombrageuse et orgueilleuse. Vous avez une idée exagérée de votre valeur, de votre importance. Vous vous gaussez parfois du haut de votre importance. Et quand quelqu'un vous humilie ou que vous croyez tel en le supposant, vous vous froissez, vous pouvez vous répandre en méchanceté par irritation, colère et nourrir du ressentiment pendant un certain temps, en vous repliant sur vous-même.

La véritable maîtrise de soi sent son importance, mais ne se compare pas aux autres, n'a pas tendance à abaisser ou rapetisser les autres, les élève et les avantage plutôt.

D'ordinaire vous tenez vos distances avec les gens, mais il ne vous répugne pas de fréquenter autrui. Vous êtes extravertie. Vous êtes plus extériorisée qu'intériorisée. Vous vous sentez à l'aise en groupe, excepté aux premiers contacts avec les étrangers. Vous avez quelque peu le sens de l'humour. Vous êtes capable de magnifiques mouve-

ments de générosité pour ceux et celles qui savent vous apprécier et ne pas éveiller ou froisser votre orgueil.

Vous êtes même capable de cet abandon ingénu, de cette confiance spontanée qui vous rendent charmante. Les gens retors qui cachent leurs dessous égoïstes sous des dehors aimables et flatteurs peuvent vous prendre à leurs pièges à votre détriment, abuser de votre confiance. Vous êtes séductrice quelque peu par votre coquetterie, votre désir de plaire, votre candeur alliée à de la distinction orgueilleuse et fière.

Par ailleurs, vous aspirez à jouer un rôle, vous distinguer, être l'objet de distinctions et de préférences. Vous êtes impressionnable et influençable. Vous vivez volontiers selon vos goûts et vos tendances, le tout associé à de l'indépendance dans des idées et des vues, toutes personnelles. Très acquisitive, vous dépensez dans la mesure où vous acquérez et même au-delà.

Sens de l'organisation et de l'arrangement. De la bonté naturelle qui discipline de temps à autre, mais pas assez le sens critique, l'activité de l'intelligence.

Bon courage. Vous n'êtes pas parfaite, mais en vous cultivant, vous pouvez tirer beaucoup de votre personnalité.

Louise

TONIO, LE PETIT EMIGRE

par P.E. RACICOT, s.j. et Gabrielle BADEAU

à suivre



TONIO, le petit émigré, un album de 32 pages en 4 couleurs. Le livre de poche sera au mois de mai en vente au Comité des fondateurs, 25 ouest, rue Jarry, Montréal, à 25 cts l'exemplaire.

MAL DE TÊTE LANCINANT

VOICI UN SOULAGEMENT RAPIDE et le SOULAGEMENT est DURABLE

POUR ARRÊTER un mal de tête, vous voulez le soulagement le plus rapide et le plus efficace qui soit... alors, prenez INSTANTANÉ! INSTANTANÉ est soigneusement préparé d'après une formule qui agit si vite, si efficacement que vous êtes presque instantanément soulagé de la douleur! Et ce soulagement est prolongé... il dure! Ce qui est encore plus important, c'est que les comprimés INSTANTANÉ vous apportent la stimulation douce qu'il vous faut... de sorte que vous vous sentez réellement mieux. Procurez-vous INSTANTANÉ aujourd'hui!

SOULAGEMENT RAPIDE POUR

- MAL DE TÊTE LANCINANT • MAL DE TÊTE DÙ AUX SINUS • RHUMES • GRIPPE • LUMBAGO
- DOULEURS RHUMATISMALES
- ARTHRITIQUES • NÉVRITIQUES



Instantanée

MARQUE DÉPOSÉE.

POUR SOULAGEMENT PRESQUE INSTANTANÉ

Qui seront les gagnants de la 4e joute?

Voici les prix qui seront tirés au sort parmi les concurrents qui auront conservé le maximum de points: Pour les concurrentes

1. une sacoche en cuir ouvré
2. un album ASTRONOMIE sur les étoiles, le soleil, la lune, les planètes et les comètes. Editions Cocorico.

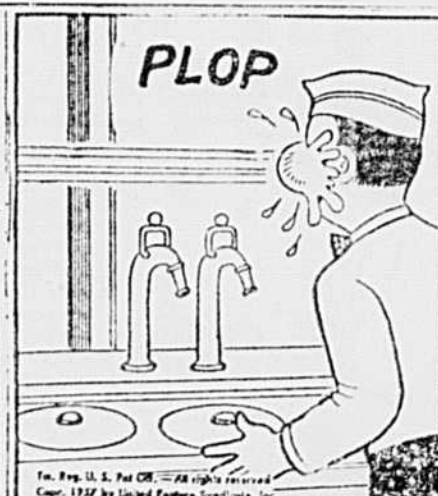
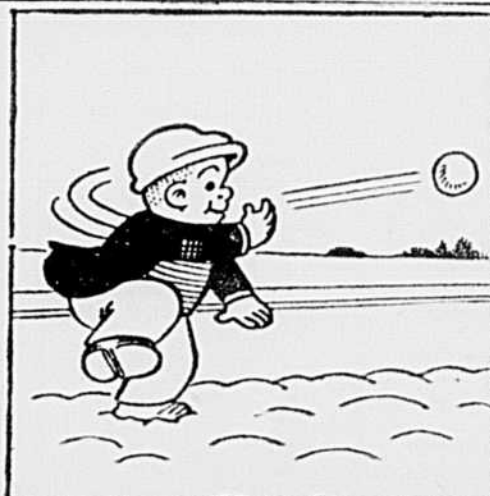
co.
3. Un conte entièrement illustré de "Bécassine prend des pensionnaires." Editions Gautier - Langue-reau, Paris.

- Pour les concurrents
1. Un set de plume et crayon automatique "Waterman"
 2. Un album "Les SCIENCES" illustré en couleurs.

3. "On a marché sur la lune" de la série des Aventures de Tintin. Un conte entièrement illustré. Editions Casterman.

Avez-vous pris part à votre grand concours? Les noms des gagnants seront publiés dans La TERRE DE CHEZ NOUS du 17 avril.

PHILOMENE



LA REVUE DES MARCHÉS



ANIMAUX VIVANTS

Voici au sujet des animaux vivants, les commentaires que nous fait tenir M. Gérard Rodrigue, surveillant de district du Service fédéral de l'industrie animale.

Les renseignements qui suivent s'appliquent aux transactions faites aux deux marchés à bestiaux de Montréal lundi le 8 avril.

Les offres se formaient de 1108 bovins, 2497 veaux, 888 porcs et 11 agneaux et moutons.

Les vendeurs ont offert quelque 240 bovins de plus que lundi dernier, se formant de 230 bouvillons, 808 taures et vaches et 70 taureaux. Il y avait inclus environ 125 sujets de l'Ouest, la plupart des bouvillons.

Bien que les arrivages aient été plus nombreux, la demande était très bonne et les transactions s'effectuaient rapidement sur toutes les classes et les prix payés étaient fermes à 50 cents plus cher que la semaine dernière. Un chargement de bouvillons mélangés bons et choix a rapporté \$21.25, et les sujets mélangés moyens à bons \$20. à \$20.50, les bonnes vaches s'échangeaient de \$13.50 à \$14.50, les meilleures venant surtout de l'Ouest jusqu'à \$15.

La majorité des arrivages de veaux se formaient de veaux de lait de qualité commune à moyenne. La demande était passablement bonne sur toutes les classes. Les bons veaux de lait n'étaient pas encore très nombreux et rapportaient environ \$1. de plus que la semaine dernière se vendant de \$18. à \$19., les choix \$20., les communs et moyens étaient entièrement stables et en certains cas un peu plus cher variant de \$10. à \$17.

Sur le marché de l'Ouest à la Pointe St-Charles, jusqu'à mardi midi, quelque 575 porcs et truies ont été offerts, de ce nombre 100 ont rapporté \$30. catégorie A. — 26 à \$29.25 — 204 à \$29. — 82 porcs d'engrais à \$27.75 chacun, et 17 truies de \$21. à \$23. Les prix sur la balance (146 porcs) n'étaient pas encore établis.

Sur le marché de l'Est, les porcs valaient 50 cents de moins que la semaine dernière se vendant à \$28. catégorie A. plus \$1.50. Environ 49 ont rapporté \$28.50 plus \$1.50, les truies étaient stables à \$20. plus \$2.

Seulement quelques moutons ont été offerts et ceux-ci se sont vendus de \$11. à \$13.

Prix payés, lundi, aux marchés à bestiaux, à Montréal (Pointe St-Charles et Eastern Public Livestock Market, coin Iberville-Mont-Royal)

Renseignements fournis par le bureau du Ministère Fédéral de l'Agriculture, service des marchés, en collaboration avec l'Association des agents à commissions (Montréal Livestock Exchange) et des différents acheteurs.

Les six membres du Montréal Livestock Exchange sont : Donovan, M.G.; Lauzon, E.; Maher Enr.; Mitchell & Beall et Ryan & Boyne; 2 Rodolphe Tassé, agents à commission, et Meunier & Frère, acheteurs à ordre.

Pour renseignements supplémentaires, prière de s'adresser à M. Gérard Rodrigue, représentant divisionnaire, 316, rue Bridge, Montréal 22 (Fitzroy 4638-4639).

Porcs abattus

Ce qui suit est le différentiel établi pour les porcs vendus sur le marché en se basant sur le prix des porcs de catégorie "A" comme prix de base.

MARCHE DE L'OUEST

A-Prix de base	29.00-30.00
B-1	28.00-29.00
B-2	27.75-28.75
B-3	27.40-28.40
C	26.00-27.00
Légers	26.00-27.00
Lourds	25.50-26.50
Extra-Lourds	25.75-26.75
Semi-castrats	22.00-24.00
Truies	22.00-23.00
	21.00-23.00

MARCHE DE L'EST

28.00-28.50	+ 1.50 par carcasse
27.00-27.50	" " "
26.75-27.25	" " "
26.40-26.90	" " "
25.00-25.50	" " "
25.00 - 25.50	" " "
24.50-25.00	" " "
24.75-25.25	" " "
20.00 - 23.50	" " "
21.00-21.50	" " "
20.00	+ 2.00 " "

Les octrois du gouvernement fédéral au montant de \$2.00 sur les A et de \$1.00 sur les B1 sont payés par mandats attachés aux certificats de classification.

Vaches

Bonnes (types à boucherie)	14.00-15.00
Bonnes locales	13.50-14.00
Moyennes	12.50-13.50
Communes	10.50-11.50
Cutter Caner	8.00-10.50

Taureaux

Bons	14.00-16.00
Communs et moyens	10.00-14.00

Veaux de lait

Bons et choix	18.00-20.00
Communs	10.00-17.00

Taures

Choix	aucune
Bonnes	aucune
Moyennes	14.50-16.50
Communes	10.00-14.00

Bouvillons

Bons et choix	21.25
Moyens et bons	20.00-20.50
Moyens	18.00-19.50
Communs et passables	14.00-17.50

PEINTURE
\$2.50 le gallon
Toutes couleurs intérieur et extérieur
Email toutes couleurs, \$2.75

\$2.50 GAL.

SPECIAL Teinture à bardois \$1.50 le gallon
Vert, Rouge

**MAGASIN DE PEINTURE
PAPINEAU ENRG.**

6210 rue Papineau, Montréal

DIVERS

Le marché des fruits et légumes

Lundi, le 8 avril 1957

Prix payés par les marchands de légumes au marché Bonsecours, jusqu'à 9.30 hrs. de l'avant-midi. Ces prix sont sans les contenants et nous sont fournis par le service de l'horticulture, division de l'inspection, ministère provincial de l'agriculture, 424a, place Jacques-Cartier, Montréal.

POMMES: Mar. ferme, McIntosh "C" 1.25-1.50, pommes d'entrepôts frigorifiques, belles 2.50-3.00 le minot.

AIL: Mar. tranquille, de 25 à 40 c la tresse suivant la grosseur.

BETTERAVES: Mar. tranquille 1.25-1.50 pour 50-lb.

CAROTTES: Mar. inc. 1.50-1.75 pour 50-lb.

CHOUX: Mar. inc. 2.50-3.00 pour 50-lb.

LAITUE: Mar. ferme, de couches chaudes 4.00 le cageot de 2 doz.

NAVETS: Mar. tranquille, 90-1.00 pour 50lb.

OIGNONS: Mar. inc. jaunes 1.75-2.00, rouges 1.50-1.75 pour 50-lb.

PANAIS: Mar. inc. 1.75 le minot.

PATATES: Mar. inc. 1.50 pour 75 lb.

POIREAUX: Mar. ferme, gros 75-1.00, petits 25 à 50c la doz.

SIROP D'ERABLE: Mar. inc. 3.75-4.00 le gallon.

Prix du beurre et du fromage

Lundi, le 8 avril sur le marché de Montréal, le prix du beurre s'établissait à 59½ pour le beurre frais No 1 pasteurisé. Ce prix n'est pas nécessairement le prix net, il faut en déduire les frais de vente, d'entreposage, de manipulation et autres frais encourus pour remplir les exigences de l'Office de soutien des prix agricoles.

Le fromage blanc du Québec, se vendait en gros 34%, coloré 84%, celui de l'Ontario, 35%, coloré 35%.

Ces prix sont fournis aux journaux par le Service des marchés du ministère fédéral de l'Agriculture.

Le prix des pommes de terre

Lundi, le 8 avril sur le marché de Montréal les prix du gros au détail pour les pommes de terre étaient les suivants:

Blanches du Québec, 75 livres, \$1.50.
Nouveau-Brunswick, 50 livres \$1.00-1.05.
Nouveau-Brunswick, 75 livres \$1.60-1.75
Ile du Prince-Edouard, 75 lb. \$1.90-2.10
Maine, 50 livres \$1.00-1.05

Glanures...

(Suite de la page 20)
le fourrage est abondant dans la région (est de l'Alberta centrale) et il se fait beaucoup d'abattage de bestiaux. Mais si nous avons d'autres années de sécheresse, il y aura pénurie de fourrage. C'est l'une des raisons qui nous font désirer ardemment l'exécution de travaux d'irrigation afin que notre occupation comme éleveurs de bétail devienne permanente et assurée (CAMERON).

PRODUITS AVICOLES

La demande pour les oeufs fut passablement bonne. Les grossistes achetèrent en volume considérable mais les réceptions furent adéquates étant donné les approvisionnements offerts du Sud-Ouest de l'Ontario. Les prix demeurèrent inchangés sauf pour ceux de la catégorie B. qui tombèrent d'un demi cent et quelques lots d'oeufs de la catégorie A. grosseur Extra-gros qui se vendirent à un demi cent au-dessous du niveau actuel. Cette semaine le commerce se continue sous des conditions semblables.

Les prix pour les poulets de grill furent fermes et une demande stable suivie a écoulé les réceptions qui furent relativement légères. Les poulets lourds étaient rares et se vendirent à des prix plus élevés tandis que les approvisionnements de poules furent adéquats. La vente de dindons à griller fut stable à des prix inchangés.

VOLAILLES EN BOITES

Semaine finissant
Le 8 avril 1957

POULETS ABATTUS

(Au-dessus de 5 livres)

Spécial	39c-42c
A	38c-41c
B	30c-33c
C	27c

(De 4 à 5 livres)

Spécial	32c
A	31c
B	28c
C	19c

(De 3 à 4 livres)

Spécial	33c
A	32c
B	30c
C	15c

(Au-dessous de 3 livres)

Spécial	33c
A	32c
B	30c
C	15c

POULES ABATTUES

(Au-dessus de 5 livres)

Spécial	28c
A	27c-28c
B	25c-26c
C	18c

(De 4 à 5 livres)

Spécial	25c
A	25c
B	23c
C	16c

(Moins de 4 livres)

Spécial	22c
A	22c
B	20c
C	14c

Jeunes dindons plus de 18 lbs. Catégorie A ... 38c
18 lbs. Catégorie B ... 36c

Jeunes femelles moins de 18 lbs. Catégorie A. 37c-38c
de 18 lbs. Catégorie B 34c

Canards catégorie A ... 38c

VOLAILLES VIVANTES

Prix aux producteurs à Montréal

Poules

Plus de 5 livres	21c-22c
De 4 à 5 livres	18c-20c
Moins de 4 livres	15c

Poulets

Plus de 5 livres	26c-33c
De 4 à 5 livres	25c
De 3 à 4 livres	25c
Moins de 3 livres	25c

Jeunes dindons

Jeunes femelles	
Moins de 18 lbs	32c-35c
Jeunes mâles	
Plus de 18 lbs	27c-28c
Canards	28c-30c

OEUFS

Prix sur place à Montréal

Oeufs triés

(caisses gratuites)

Extra-Gros	38½c
A-Gros	38½c
A-Moyens	37½c
A-Petits	35c
B	34c
C	28c

Oeufs non classés

(caisses retournées)

Extra-Gros	34c-35c
A-Gros	34c-35c
A-Moyens	33c-34c
A-Petits	30c-32c
B	29c-30c
C	23c-25c

Prix de gros aux détaillants à Montréal (cartons d'une douz.)

Extra-Gros	44c-46c
A-Gros	43c-46c
A-Moyens	42c-44c
A-Petits	40c-43c
B	39c-41c
C	33c-34c

Prix au détail aux consommateurs (cartons de douzaines)

Extra-Gros	50c-53c
A-Gros	49c-52c
A-Moyens	47c-50c
A-Petits	45c-48c
B	44c-46c
C	38c-40c

Couvoir coopératif certifié de ST-AUGUSTIN

Poussins d'un jour et poulettes en croissance

Cinq races dans les meilleures

Races pures : P.R.B., R.I.R., L.S.

Hybrides : N.H., X P.R.B., R.I.R. X P.R.B.

Achetez vos poussins du seul couvoir de la province qui partage ses profits avec ses clients.

RAYMOND COTE, gérant

Couvoir Coopératif certifié et approuvé
ST-AUGUSTIN

Cré Portneuf, Qué.

Les petites annonces

COUT DE L'INSERTION : 8 cents le mot. Prix minimum : \$2.00.
RABAIS de 20% pour cinq insertions consécutives du même texte.
DONNEZ CLAIEMENT vos instructions : nom, adresse, nombre d'insertions, etc.
 Les petites annonces sont strictement payables d'avance.
 Toute lettre ou toute demande de renseignements doivent être adressées comme suit :

LES PETITES ANNONCES — LA TERRE DE CHEZ NOUS
 515, avenue Viger, Montréal, P.Q. Tél : Université 6-5335

AGENTS DEMANDES

PARTEZ EN AFFAIRES A VOTRE COMPTE. Vendez des lignes exclusives d'appareils de maison dont ont besoin toutes les familles. Cet item se vend pas dans les magasins — vous n'avez pas de concurrence. Bénéfices jusqu'à 500%. Ecrivez et demandez immédiatement notre catalogue gratuit indiquant les prix au détail. Une liste confidentielle des prix de gros est aussi incluse. Murray Sales 3522, boul. St-Laurent, Montréal.

AGENTS DEMANDES, argent gagné facilement, plein temps ou partiel, pour vendre vêtements sur mesures, directement de la manufacture à la clientèle. Expérience non nécessaire. Soumettez nos échantillons variés tout laine à vos amis et clients. La vente se fera sans difficulté. Belles commissions, bons gratulats en habits et argent, bas prix. Ecrire immédiatement pour nos échantillons. **FENWYCK TAILORING CO.,** Dépt. "T", B.P. 218, Montréal.

HOMMES — FEMMES. Faites \$50 à \$100 par semaine dans votre entourage en vendant nos 250 produits : médicaments, produits de beauté, épices, essences, produits pour la ferme, etc. Bons territoires. Catalogue gratuit. Ecrire : Produits Bérubé, St-Alexandre (E) Kam.

AGENTS DEMANDES pour vendre vêtements sur mesures à temps plein ou partiel. Un formidable assortiment de tissus dans les plus nouvelles teintes et motifs. Prix les plus bas. Commissions généreuses. Bons en vêtements et en argent. Expérience non nécessaire. Demandez notre collection gratuite d'échantillons. Park-Fletcher Clothes, case 106, station "N", Montréal.

CIGARETTES

Cigarettes, belges, hollandaises, américaines cubaines, égyptiennes, etc. \$3.50 à \$6.00 par carton au détail. Cigarettes \$2.50 à \$3.00 boîte 50. Peinture \$1.75 gallon et plus. **GERMAIN BOURASSA,** St-Barnabé-Nord, Qué.

ARTISANAT

Faites de l'argent à plein temps ou à temps partiel.

Commandez dès maintenant vos échantillons au prix du gros. Envoyez-nous \$1.25 et vous recevrez échantillon et liste de prix.

Très en demande pour Pâques et la saison d'été.

Studio d'Artisanat H.F. Enrg.

114 de l'Eglise — C.P. 204 VERDUN, Montréal 19, P.Q.

PREFERENCE aux cultivateurs ou aux agronomes pour vendre produits vétérinaires de réputation, commission avantageuse. Pour détails et informations, écrire à **PRODUITS VETZ PRODUCTS LIMITEE,** casier postal no 3, St-Eustache, Deux Montagnes.

AIGUISAGE

AIGUISONS lames clippers vaches, moutons. Ouvrage garanti. 50c hulle. Réparons tondeuses brisées. Service 24 heures. Adressez : Usine d'Aiguisage de Sorel (Lames Stewart) Enrg., 230, rue du Prince, Dépt. A, Sorel.

AIGUISONS lames tondeuses à vaches, moutons, émeri 35c, à l'hulle 50c; réparons tondeuses brisées, travail garanti. Service 24 heures. L'USINE D'AIGUISAGE OSTER, Dépt. A, 401, Boulevard, St-Joseph de Sorel, Qué.

ANIMAUX A VENDRE

CLUB AYRSHIRE ETCHEMIN. Le Club offre en vente en tout temps de l'année. A des prix très avantageux, MALES ET FEMELLES AYRSHIRE de tout âge et hautement qualifiés. S'adresser au secrétaire, M. Maurice Dirhen, agr., Lac Etchemin, Dorchester.

RIVARD & FILS solidement établis parmi les meilleurs éleveurs Holsteins de l'Ouest. Grade ou pure. Négatif. 7609, Boyer, Montréal. Tél. CRescent 9-7987, sur appointment.

ELEVEURS DE JERSEY! Etes-vous en retard avec vos engraissements? Rattrapez-les — et épargnez de l'argent! Pour un temps limité, maintenant, vous pouvez faire enregistrer vos animaux sans avoir à subir la sanction ordinaire pour délai supplémentaire. Faites votre demande ce soir même! Vous n'avez plus de formules? Ecrivez à **CANADIAN JERSEY CATTLE CLUB,** 290 Lawrence Avenue, West, Toronto.

JERSEY enregistrées, accréditées, exemptes d'avortement. Vaux mâles et femelles 1 à 12 mois, la pèce descend de championnes de la race, 15 records, moyenne annuelle production plus 10,000 lbs lait, 1000 lbs gras, mères, gros record production. Aussi vaches et génisses 15 mois, volant août à janvier. **ALFRED-EMILE COURET,** St-Augustin, Cté Portneuf, P.Q.

A VENDRE privément des vaches laitières provenant des troupeaux négatifs à la brucellose, sous contrôle fédéral ou provincial. Adressez : **Ferme Rolland Charbonneau,** Bas Grand-Côte, Ste-Rose, P.Q. Tél. Ste-Rose 2338.

FOIN PRESSE à vendre, bien vert, bon mélange pour vaches laitières. Aussi 2 juments 1100 et 1500 livres. **Mme B.L. AGASSIZ,** St-Eustache, P.Q. Tél. 4234.

HOLSTEINS A VENDRE. Très beaux taureaux d'un an prêts pour le service et vaux de l'année provenant de mère contrôlée, classées, accréditées, enregistrées et ayant subi l'épreuve du sang. S'adresse à **EUGENE DESAULNIERS,** Yamachiche, R.R. 3, P.Q.

A VENDRE: Taureau Holstein enregistré, âge 6 mois, mère classée (Excellente). Records sur demande. Père classé (Très bon). Prix raisonnable. Troupeau contrôlé, accrédité, négatif. **REAL BEAUDRY,** Richelieu, Cté Rouville, P.Q.

JEUNES VEAUX mâles pur sang non enregistrés, provenant d'un troupeau Holstein pur sang enregistré et accrédité. S'adresse à **MARCEL BEAUDOIN,** R.R. 1, Princeville, 8e rang, Cté Arthabaska, P.Q.

JERSEY enregistrées exemptes d'avortement. Vaux mâles et femelles 1 à 12 mois, taure ayant produit à 2 ans 10,000 lbs de lait, 500 lbs de gras, taure 1 an, 1 taureau 1 an, prêt pour le service. S'adresse à **PIERRE ANT. CASTONGUAY,** St-Edouard, Cté Lotbinière.

VERRATS ET TRUIES Yorkshire enregistrés, classés XXX. Âgés de cinq mois et plus. **GEORGES RICARD,** St-Michel, Cté Naplerville, P.Q.

73 TRUIES Yorkshire de choix. Truies en gestation \$90, saillies depuis 8 semaines \$60, saillies depuis 6 semaines \$70, saillies depuis 3 semaines \$65. Truies Berkshire X Yorkshire en gestation \$85, saillies depuis 8 semaines \$75, saillies depuis 6 semaines \$65, 10 porcs 8 semaines \$120, 10 porcs 6 semaines \$110. Ces truies et porcs sont de type long, select, à bacon et croissent rapidement. Ces porcs sont en bonne santé 100%. Verrats en âge de servir \$45. Envoyez acompte de \$5.00, balance C.O.D. à votre gare. Livraison en vis garantie. **C. ZERON,** Morrisburg, Ont.

A VENDRE — DIVERS

SAUVEZ \$12.00

sur **PHILISHAVE**

Rasoir électrique pour homme, modèle 1957 entièrement neuf.

Inclus garanties de la compagnie au complet, jolie boîte de métal, corde et brosse à nettoyer. Prix régulier de détail \$29.95. Notre prix spécial \$17.95, frais de poste inclus. Toutes les commandes seront remplies dans les 24 heures. Votre argent sera retourné, si vous n'êtes pas entièrement satisfait. Expéditions C.O.D. ou envoyez mandat de poste en ajoutant 2% taxe provinciale.

BIJOUTERIE WOOD ENRG.

J.-P. Gingras, co-propriétaires 178 ouest, rue Ste-Catherine, MONTREAL, P.Q.

CHASSIS DE COUCHES à vendre. — S'adresser à **EMILE SURPARENT,** 141, Côte Ste-Catherine, Cté Laprairie, P.Q. Tél. Olympia 9-1425.

100 CORDES de bois de chauffage érable, platine et merisier scié à 3 pieds. Pour conditions, s'adresser à **ROBERT LONCOL,** A St-Jude, Cté St-Hyacinthe.

ERABLE, Spécial, boîtes à miel de 1-lb et 2-lbs pour emballer le tire, carton de 24 de 1-lb \$1.50, carton de 200 \$11.75. Carton de 24 boîtes de 2-lbs \$2.15. Chopines en carton pour le sirop \$4.00 la 100, pintes \$6.00 modèle tel qu'employé pour la mélasse avec sceleur, bande de métal. Sceauleur à mains \$6.00. J.-B. Montambeault, Batiscan, Qué.

2000 SACS de patates de semence Cobler Fondation no 1. M. EMILE FORTIN, 405, Bas St-Martin. Tél. Murray 1-1075.

MIEL BLANC no-1. 24/2-lbs \$13.50, 12/4-lbs \$13.00. Miel doré 24/2 lbs \$12.00. Miel ambré 24/2-lbs \$9.00, 12/4-lbs \$8.75. chaudière de 35-lbs \$6.40, 70-lbs \$12.50. Miel brun 24/2-lbs \$8.25, 12/4-lbs \$8.00, 6/8-lbs \$7.75, 30-lbs \$5.15, 35-lbs \$6.00, 70-lbs \$11.50. Gâteaux de miel \$0.50 chacun. J.-B. Montambeault, producteur de miel, Batiscan, Qué.

A VENDRE: ameublement de salle à manger, 9 morceaux. Acajou. S'adresser à **M. GILBERT MIREAULT,** 4113 A Fabre, Montréal. Tél. LA. 6-1729.

AVOINE à vendre. Avoine Rodney, de semence certifiée. S'adresser à **J. C. BERNARD,** St-Pie, Cté Bagot, R.R. 2. Tél. PR. 7-2681.

EDUCATION

L'INSTRUCTION POUR TOUS AVEC I.D.C.

Cours commercial bilingue. Cours de Sténo-Dactylo. Cours de Comptabilité Supérieure. Cours de Gérance de Bureau (Office Management).

Cours Scientifique 10e, 11e et 12e années (filles et garçons). Cours de 10e et 11e années pour aspirantes Gardes-Malades (avec examen du Département de l'Instruction publique). Cours de Chimie, Cours de Physique Cours de Mathématiques (Algèbre - Trigo - Géométrie). Cours de Français (des éléments de la Grammaire à la Dissertation). Cours Préparatoire à l'Ecole Technique. Cours de 8e et 9e années.

NOTRE FAMEUX COURS ANGLAIS (CONVERSATION) avec disques et tourne-disques gratuits. Ecrivez à : **INSTITUT DENYS CORRESPONDANCE,** 322 rue St-Jean, Québec 4, P.Q.

MAX-MIN

Enfin des disques de Conversation anglaise spécialement conçus pour les personnes qui disposent de peu de temps à cette fin, puisque vous pouvez pratiquer comme si vous écoutez un programme radiophonique. Coût de revient : \$0.05 à \$0.10 par jour. 321 ou 78. Pour dépliants, écrivez à : **Institut d'Enseignement par le disque,** C.P. 334, RUE BUADE, QUEBEC.

ENCANS PUBLICS

ABERDEEN-ANGUS HEREFORD SHORTHORN

64 TETES SERONT VENDUES PAR ENCAN

Judi le 25 avril 1957 à 12 h. 30 p.m. Terrain de l'exposition de Sherbrooke

A l'occasion de la Septième Vente annuelle organisée par l'Association des Producteurs de bovins de boucherie de la province de Québec, mâles et femelles des races Aberdeen-Angus, Hereford et Shorthorn seront vendus. La liste des journaux d'achat sera annoncée la Journée de l'achat. Pour recevoir un catalogue de cette vente, veuillez communiquer avec **M. D.J. Macmillan,** sec., Cookshire, Qué.

GROS ENCAN.

Il sera vendu par encan public, lundi le 15 avril 1957, à midi précis, à la résidence de **M. GUY PRUD'HOMME,** rang Petite Rivière Nord, paroisse St-Eustache, Cté Deux-Montagnes, P.Q.: un troupeau de vaches Holstein ayant subi 3 tests clairs, 18 vaches à lait, 5 vaux de l'année, 2 chevaux de travail, frigorifère International 10 bidons, 1 trayeuse De Laval Méritique, 1 réservoir à l'eau De Laval, 18 bidons de 8 gallons, 1 semeuse combinée 15 disques, 1 cultivateur, lieuse à grain, moulin à battre Dion, lieuse à blé d'Inde, souffleur à blé d'Inde, râtelier de côté, 2 wagons doubles sur pneus, arrache-patates, houe à patates, 2 paires de slekhas doubles, 20 tonnes de foin, 200 peches d'avoine et une foule d'autres articles. L'encan aura lieu beau temps ou mauvais temps. Condition \$50.00 maintenant, 9 mois de crédit et 2% d'escompte pour du comptant. **M. Armand Charbonneau,** encanteur licencié, St-Eustache. Tél.: 3537.

FILS - TISSUS - COUPONS

SACS SUCRE BLANCHIS sans trou ni déchirure. \$3.60 la douz. Par paquets de 50 sacs, 27c chacun.

SACS EN COTON FLEURI neufs, n'ayant jamais servi, une verge carrée, au moins 4 sacs appariés pour être plus commodes, pour tablier, robes, etc. \$4.32 la douz. Par paquets de 25 sacs, 34c chacun.

FIL A TISSER
 Fil à tisser en coton, bobines 1/2 lb
 2/8 naturel \$1.05 la livre.
 2/16 naturel \$1.13 la livre.

SPECIAL pour achat de 100 livres : transport payé et
 1/8 naturel \$1.01 la livre.
 2/16 naturel \$1.06 la livre.
 2% taxe provinciale en plus.
 Satisfaction garantie ou argent remisé.

Prime gratuite avec tout achat de \$8.00 ou plus

FOYER D'ECONOMIE
 Demandez notre catalogue gratis.
 2101 St-Laurent, - Montréal

VENTE DE COUPONS réduction 50%

GRATIS. PRIME AVEC CHAQUE ACHAT DE \$3.00 OU PLUS

Toutes sortes de tissus à partir de 15c la vg. Coupons 1/2 à 1 vg., appareillés afin d'être plus serviables. **COTON BLANC** pour tout usage (15c vg.), 24 verges pour \$3.60 **BROADCLOTH IMPRIME** fleuri (29c vg.) 26 verges pour \$7.54 **FLANELLETTE BLANCHE** (26c vg) par paquet de 25 vgs. le paq. \$6.50 **BROADCLOTH DE SOIE** blanc (30c vg.) 25 vgs pour \$7.50 **GROS DRILL UNI** à pantalon (19c vg.), 12 verges pour \$2.28 **FLANELLETTE UNIE** couleurs assorties (24c vg.) 22 verges p. \$5.23 **BROADCLOTH MERCEURISE,** couleurs unies (20c vg.), 25 vgs p. \$5.00 **COTON UNI,** couleurs assorties (18c vg.), 22 vgs pour \$3.96 **FLANELLETTE CARREAUTE** à chemises (29c vg.) 18 vgs pour \$5.22 **FLANELLETTE FLEURIE** OU **RAYEE** à pyjamas (27c vg.) 23 vgs pour \$6.21 **COTON A DRAP BLANCHI** (34c la vg.) 17 vgs pour \$5.78 **COTON A DRAP** couleurs assorties (34c la vg.), 17 vgs pour \$5.78 **CORDUROI UNI** couleurs assorties (48c la vg.), 13 vgs pour \$6.24 **JERSEY DE COTON Ouate** Pennsylvanien pour sous-vêtements d'enfants, 5 lbs pour \$4.00 **SERVILLETES** de ratine de couleur, 2 lbs, valeur de \$4.00, pour \$2.75 **DENIM BLEU** à pantalons en paquets de 11 verges pour \$3.00 le paquet. **GABARDINE,** unis et fantaisie, couleurs assorties (35c la vg. carré), par paquets de 10 vgs à 35c. \$3.50 le paquet. **COTON A DRAP** blanc "Percalé" rayé "Candystripe" rose, jaune, bleu ou vert, 25c la vg. carré par paquets de 20 vgs à 25c. \$5.00 le paquet. **RUBAN** en satin et taffetas, 1/2 à 1 pouce de large, couleurs assorties : rose, bleu, jaune, vert, etc., en rouleaux de 50 à 100 vgs. Environ 400 vgs pour \$1.00.

Nous ne vendons que par le nombre de verges indiqués **SATISFACTION GARANTIE OU ARGENT REMIS**

Plus 2% taxe provinciale
 Commandes C.O.D. acceptées
 Demandez notre catalogue gratis
SYNDICAT DES COUPONS
 Boîte postale 575 — Montréal

VENTE DE COUPONS

100 LIVRES DE COUPONS 1/2 vg. et plus, \$19.00 (satin, taffetas, Jersey, gabardine, etc.); 20 livres \$4.25; 10 livres \$2.25.

24 vgs **COTON BLANC** en coupons, \$5.56, 22 verges **COTON COULEURS UNIES** en coupons, \$4.13, 22 vgs. **COTON FLEURI** en coupons, \$5.10, 17 vgs **COTON A DRAPS** en coupons \$5.60, **COTON JAUNE,** coupons 1-5 verges, 5 livres \$4.50.
 18 vgs **CREPES POUR ROBES,** couleurs mélangées, \$3.96, **TAFFETAS,** SOIES, coupons 1-3 vgs. \$1.25 la livre. 13 vgs **JERSEY RAYONNE,** coupons 3, 4 à 2 vgs. \$4.65.

FLANELLETTE CREME, 72" large, \$1.10 la livre. **FLANELLETTE BLANCHE,** 36" large, \$1.30 la livre. **FLANELLETTE FLEURIE,** \$1.40 la livre. **LAINAGE,** toutes couleurs, 1/2 - 3/4 vg. \$0.75 la livre.

MORCEAUX POUR COUVRE - PIEDS, broadcloth lavable, 3 livres pour \$1.00. On peut commander seulement le nombre de verges indiqués.

ROSE TEXTILE

62 est, rue Mont-Royal, Montréal

VENTE DE COUPONS

REDUCTION 50%

GRATIS STYLO ET CALENDRIER 57 AVEC CHAQUE ACHAT de \$2.00 ET PLUS

Toutes sortes de tissus à partir de 15c la vg. Coupons 1/2 à 4 vgs., appareillés afin d'être plus serviables. **COTON BLANC** pour tout usage (15c vg.), 24 verges pour \$3.60 **BROADCLOTH IMPRIME** fleuri (29c vg.) 26 verges pour \$7.54 **FLANELLETTE BLANCHE** (26c vg) par paquet de 25 vgs. le paq. \$6.50 **BROADCLOTH DE SOIE** blanc (30c vg.) 25 vgs pour \$7.50 **GROS DRILL UNI** à pantalons (19c vg.), 12 verges pour \$2.28 **FLANELLETTE UNIE** couleurs assorties (24c vg.) 22 vgs pour \$5.23 **BROADCLOTH MERCEURISE,** couleurs unies (20c vg.), 25 verges pour \$5.00 **COTON UNI,** couleurs assorties (18c vg.), 22 verges pour \$3.96 **FLANELLETTE CARREAUTE** à chemises (29c vg.) 18 vgs pr \$5.22 **FLANELLETTE FLEURIE** OU **RAYEE** à pyjamas (27c vg.), 23 vgs pour \$6.21 **COTON A DRAP BLANCHI** (34c la vg.) 17 verges pour \$5.78 **COTON A DRAP** couleurs assorties (34c la vg.), 17 vgs pour \$5.78 **SERVILLETES** de ratine de couleur, 2 lbs valeur de \$4.00 pour \$2.75 **DENIM BLEU** à pantalons en paquets de 11 verges pour \$3.00 le paquet.

Mme I. SCHAEFER LTEE,
 B. P. 264, DRUMMONDVILLE, Qué.

FIL A TISSER EN COTON

2/8 naturel. Bobines de 215 livres. Très solide, mais parfois irrégulier quant à la grosseur. Argent remis. Transport payé pour achat de 100 lbs ou plus.
 Par quantité de :

100 lbs 75c. la lb.
 50 lbs 80c. la lb.
 25 lbs 87c. la lb.
 Moins que 25 lbs 89c. la lb.
Mme I. Schaefer Ltée, B. P. 264, Drummondville, Qué.

GRATIS 1 PAIRE DE BAS NYLON sur demande L'ASSOCIATION DES TRAPPEURS La Bale, Cté Yamaska, P.Q.

COTON à tisser première qualité, 2-3 naturel ou mercerisé blanc à \$1.10 la livre. Coton 2-16 naturel ou mercerisé blanc \$1.20 la livre. Lin filé tissure naturelle \$1.10 la livre. Satisfaction garantie ou argent remis. Poste payée pour 10 livres ou plus. **BOITE M.,** Bureau Bernatchez, Cté Montmagny P.Q.

FEMMES — FILLES DEMANDES

BONNE GENERALE demandée. Agée d'au moins 22 ans. Bon salaire pour personne expérimentée. S'adresser à **Mme FLOI MARCOTTE,** 723, Vinet, Montréal. Tél.: Wilbank 5967.

A AMUNTSIC, bonne fille ou dame aimant les enfants pour aider ouvrage domestique, maison moderne 6 pièces, laveuse, sècheuse automatiques. 240 Somerville, Montréal. Tél. Vendôme 6133.

HOMMES DEMANDES

POSITIONS disponibles au Canada, aux Etats-Unis, en Amérique du Sud, en Europe. Jusqu'à \$15,000 Voyage payé. Ecrivez à **EMPLOYMENT INFORMATION CENTER,** Room C-40, 470 Stuart St., Boston 16.

CENTRE D'INFORMATION POUR ENGAGEMENT

AU CANADA et à l'étranger, voyages et dépenses payés. Demandez votre blanc de demande d'emploi à : **SERVICE D'INFORMATION POUR EMPLOI**
 B. P. 41 Baileville, Qué.
 (B 638)

J'ENGAGERAIS homme et femme mariés; homme pour ouvrage général sur ferme et femme comme cuisinière seulement. Logés, nourris. Mentionner salaire demandé. **THOMAS TRÉPANIER,** St-Ludger, Cté Frontenac.

HOMME DEMANDE immédiatement pour culture maraichère. \$25.00 par semaine, logé, nourri, entretenu. **LAURENT CHARBONNEAU,** 4875, boul. Lévesque, Ste-Dorothée, Cté Laval. Tél.: Murray 1-1529.

JEUNE HOMME demandé, marié, expérience travail général de ferme, spécialité industrie laitière. Logé, chauffé, bon salaire. S'adresser en personne à **A THEORET,** New Glasgow, P.Q. Téléphone: St-Jérôme 3288.

HOMMES DEMANDES de 13 à 30 ans, pour culture maraichère. Salaire \$25.00 par semaine. Nourris, logés, entretenus. S'adresser à **PAUL-EUGENE GROUX,** Chemin Bourgeois, Saint-Augustin, Deux-Montagnes.

HOMME DEMANDE pour petite ferme laitière, connaissant trayeuse. Logé et nourri. **HECTOR LEDUC,** 3815, Côte Vertu, St - Laurent. Tél.: Riverside 7-4625.

INSTITUTRICES DEMANDES

INSTITUTRICES diplômées demandées pour enseigner à l'école de la Grande Côte à St-Vincent-de-Paul. Expérience et références exigées. Bon salaire. S'adresser à **ARMAND LAVAL-LIERE,** sec-trés., 6443, boul. Lévesque, R.R. St-François-de-Sales, Tél. Normandie 1-0125.

MACHINES — OUTILLAGE

TRAYEUSES CHORE-BOY. Ventes et service. **RICHELIEU EQUIPMENT ENRG.,** 228, St-Hubert, St-Jean.

A VENDRE: Trayeuses Surge seconde main, en bon ordre. S'adresser à **ADONAI BLANCHETTE,** La Présentation, Saint-Hyacinthe, P.Q.

MOULIN à foin neuf. Chargeur International. Epandeur à fumier, Tomberneau, Rouleau, Trayeuse Surge complète. Lieuse à grain, Moulin à battre. **MAURICE VAILLANCOURT,** 125, Grande Côte, Ste-Thérèse.

TRACTEURS Massey-Harris 102 Junior, tracteurs Massey-Harris 22 et tracteurs Massey-Harris Poney avec pelle, tracteurs Ferguson, tracteurs Ford, tracteurs International, à vendre, en très bonne condition. Aubaine. Conditions paiement très faciles. **Roger Bertrand,** 4, boul. Martin, Pont-Viau. Tél.: Montcalm 4-3828.

TRACTEUR CASE avec sarclur, 1 sarclur double à chevaux, 1 pompe à chevaux pour arroser les patates. A vendre. S'adresser à **JOSEPH DAGE-NAIS,** 82, boul. St-Ezélar ouest, Cté Laval. Tél.: Montcalm 4-3061.

UN CULTIVATEUR à tracteur Cockshutt no 12, à dents lourdes, presque neuf. S'adresser à **RAYMOND LABELLE,** 153, Bas Ste-Thérèse, Ste-P. Q.

Thérèse de Blainville, Cté Terrebonne, ERIDELLE et cabine pour camion "Pick up" 1/2 tonne. Poêle, éleveuse à l'hulle pour poussins, bon marché. S'adresser à **LOUIS GIROUX,** 25, rue St-Henri, Giffard, Tél.: MO. 3-7637.

HERSE A ROULETTES, charrue à raies, moulin à faucher, moulange à marteau, chargeuse à foin. Toutes ces machines s'adaptent sur le tracteur. 2 chevaux de travail. **RAYMOND VANIER,** 9400, St-Leonard de Port-Maurice.

PETITES ANNONCES

ACHETEURS DE POUSSINS. Commandez vos poussins approuvés maintenanant et obtenez un escompte sur commandes à bonne heure. Livraison immédiate. Chaque reproducteur est bague et éprouvé pour la pullorose par le gouvernement. Certificat de santé remis avec chaque expédition. Demandez notre catalogue et nos prix 1957 et notre livret de 40 pages sur "la façon d'élever de la meilleure volaille". MONKTON POULTRY FARMS, Monkton, Ont.

POUSSINS DE QUALITE garantie et contrôlée. Races pures et croisées les plus populaires pour la ponte et la chair: Light Sussex, Rhode Island Rouge, Plymouth Rock Barrée, Indian River Nichols Cross, Hybride, Leghorn Blanche. Demandez notre liste de prix et guide avicole. COUVOIR VAUDREUIL ENRG., Gaston Ringuet, Dorion, Québec. Tél.: 3530.

ATTENTION, AVICULTEURS! Si vous désirez des poussins provenant de lignées spéciales pour la chair ou des poussins provenant de lignées de fortes pondueuses, nous avons ce qu'il vous faut. Aussi plusieurs milliers de cochets Light Sussex pour les prochaines semaines. Couvoir Certifié et Approuvé BOIRE & FRERE, Wickham, Cte Drummond, P.Q.

12c. - JEUNES POUSSINS - 12c. Poussins mélangés \$12.00 le cent (50% poulettes). Rock barrés, Rhode Island rouges, Leghorn blancs. Poulettes \$26.00 le cent. Cochets \$3.00 le cent. Approbation canadienne. YOUNG'S HATCHERY, Ridgeway, Ont.

POUSSINS PONT-VIAU - Nous avons les poussins qu'il vous faut. Pour poulets de grill: Blanc du Vallon croisé N.H. et Indian River Nichols. Races à deux fins: P.R.B., N.H., Light Sussex et hybrides N.H. X P.R.B. Pour la ponte seulement: Leghorn. Demandez notre catalogue. COUVOIR COOPERATIF DE PONT-VIAU, 25, boul. des Laurentides, Pont-Viau, Montréal 9, P.Q. Téléphone: MONTEAL 4-3535.

Spécial! Poussins en croissance APPROUVES. Leghorn blancs, Rouges X Leghorn, Minorques X Leghorn, Rock barrés Rouges ou Hamp X Rock, Rock blancs, Columbia Rock, Light Sussex, Hamp ou Rouges X Sussex et Rhode Island rouges. Poulettes, 2 semaines \$36.00; 4 semaines \$44.00; 6 semaines \$52.00 le cent. Nombre limité; 8 semaines \$60.00 le cent; 10 semaines \$75.00 le cent. Poussins mélangés, mêmes âges \$10.00 de moins le cent. Cochets de races lourdes, un jour, \$5.00 le cent. Livraison en vie garantie 100%. \$1.00 d'acompte, balance C.O.D. Commandez de bonne heure. Kent Hatchery, Chatham, Ontario.

POUSSINS DE GRIL de première génération, croisement Indian River, Rock blancs Arbor Acre, cochets Nichols no 12. Poussins de première qualité à des prix soutenant toute concurrence. Demandez nos conditions de contrat. Catalogue. TWEDDIE CHICK HATCHERIES LIMITED, Fergus, Ontario.

AVICULTEURS - VOYEZ ces prix. Vous n'avez pas de raison de ne pas saisir ces aubaines exceptionnelles. Poulettes lourdes \$19.90 et plus. Poulettes de race légère \$26.95 - 2-3 semaines \$29 - 3-4 semaines \$34 - 4-5 semaines \$39. Poussins non-sexés \$11.90. Cochets lourds \$2.90. Demandez notre liste complète. Galt Chickeries, Galt, Ont.

REVENU PLUS ELEVE A un coût de revient moindre. Quand il s'agit de sujets à ponte, de broilers ou de gros oiseaux à rôti, il est payant de faire une sélection. Déterminez le marché que vous voulez atteindre et prenez les races spéciales pour production sur ce marché, à un coût moins élevé pour la nourriture et les autres frais. Les poussins d'avril et mai sont en état de produire lorsque les prix du marché deviennent plus élevés. Demandez notre liste complète de races, croisements et croisements consanguins disponibles. Livraison rapide. Poulettes démarrées. Kitchener Big-4 Hatchery, King St. E., Kitchener, Ont.

IL SE FAIT TARD mais nous avons une grande variété de sujets parmi lesquels vous pouvez choisir vos poussins du printemps. Poulettes - nous en avons quelques-unes en croissance. Broilers. Mélangés. Demandez notre liste complète. Nous pouvons vous livrer immédiatement les races et croisements de votre choix. Rock blancs Pilch; Ames In-Cross. Vous serez étonnés de notre liste de races et croisements. Nous avons plus de 30 ans d'expérience comme couvreur. Hillside Poultry Farm, New Dundee, Ont.

UNE ASSOCIATION difficile à battre. La meilleure qualité de poussins aux plus bas prix. Demandez notre dernier catalogue et notre prix courant et toute information au sujet de nos races spéciales à ponte, Ames In-Cross série 400, Tweddle série T-100, T-110, T-120, T-130, Leghorn blanche Shaver, Rhode Island rouge Warren, Leghorn blanche X Rhode Island rouge, Grise de Californie X Leghorn blanche, Races à double fin, Ames In-Cross série 500, Light Sussex X Rouge, Rouge X Light Sussex, Rouge X Columbian Rock, Columbian Rock X Rouge, Rouge X Rock Barrée. Poussins de grill de première génération, Rock blancs d'Arbor Acre, croisement Indian River, Dindonneaux, Bronzés, Thompson, A.O. Smith. Prix spécial sur A.O. Smith, \$50.00 le cent. Catalogue. TWEDDIE CHICK HATCHERIES LIMITED, Fergus, Ontario.

PREMIERE QUALITE de dindonneaux aux plus bas prix. Nos Royal B et Royal N de Californie, très Gros Bronzés à large poitrine, vous feront faire plus d'argent. Aussi Gros Blancs de Thompson et Blancs d'A.O. Smith à large poitrine. Prix spécial de \$50.00 le cent pour les Blancs d'A.O. Smith à large poitrine, sur grosses commandes. Catalogue. TWEDDIE CHICK HATCHERIES LIMITED, Fergus, Ont.

CANARDS & FAISANS d'un jour à vendre. Nous employons la moulée "Master". FLORIDO FERRON, Yamachiche, Cte St-Maurice.

LA FORTE TENDANCE vers la spécialisation dirige l'attention sur les "spécialistes" Bray - spécialistes de la ponte comme Ames In-Cross, croisement Leghorn Bray, Rhode Island rouges - spécialistes de la chair comme Rock blancs Pilch, etc. Mais nous conservons aussi les anciennes races et croisements éprouvés à double fin par lesquels la réputation de Bray a été placée aux premiers rangs - Rock Barrés, New Hampshire, Light Sussex, etc. Quel est votre choix? Demandez notre nouveau dépliant. Fred W. Bray, Limited, 122 John Street North, Hamilton, Ont.

20,000 POUSSINS de première génération de la race Arbor Acre White Rock disponibles chaque semaine. 13c. Tous les reproducteurs de notre ferme sont bagués par le gouvernement. Kelterborn Poultry Farms Ltd., Milverton, Ont.

POULETTES âgées de 2 à 8 semaines. Races Plymouth Rock Barrés et Light Sussex. Demandez notre liste de prix. COUVOIR VAUDREUIL ENRG., Gaston Ringuet Dorion, Québec. Tél. 3530

POUSSINS SCHUMMER 25,000 reproducteurs sélectionnés 100% exempts de maladie. Races spéciales pour la ponte Rouge X Sussex, Sussex X Rouge, Rouge X Rock, Rhode Island rouge, Leghorn, Leghorn X Rouge et Leghorn X Sussex X Rouge. Nouveau catalogue 1957 et prix courant gratuits. Ecrivez à Schummer's Quality Hatchery, Linwood, Ontario.

13c - POUSSINS - 13c Approuvés Rock barrés, Rock blancs, Rouges X Rock Hamp X Sussex, Columbia Rock Light Sussex, Rhode Island rouges, Leghorn blancs, Rouges X Leghorn et Minorques X Leghorn. Poussins mélangés \$13.00 le cent. Poulettes en croissance, \$18.00 à \$28.00 le cent. Cochets de races lourdes \$4.00 le cent. Livraison garantie. \$1.00 d'acompte, balance C.O.D. Sun Valley Hatchery, Chatham, Ont.

NOUS AVONS un troupeau de 20,000 pondueuses. Après plusieurs années d'expérience, nous avons acquis une bonne connaissance des meilleures races à ponte et nous sommes en mesure d'offrir des poussins ayant toutes les qualités requises pour une forte production. Leghorn - R.I. rouges - Sussex X Rouges-Rouges X Rock - Rouges X (SXR) - Leghorn X Rouges. Poussins mélangés 145c. Poulettes 26c. Cochets 5c. Chapons 30c. Poulettes 4 semaines 45c. Approbation du gouvernement. Kelterborn Poultry Farms Ltd., Milverton, Ont.

SPECIAL pour livraison immédiate. Poulettes P.R.B. de 3 et 4 semaines, aussi poulettes L.S. de 3 mois pour la ponte. Poussins d'un jour. Ecrivez pour liste de prix et détails supplémentaires. COUVOIR COOPERATIF ST-JEROME, Tél. 4369.

DINDONNEAUX - Bronzé et Embre Blanc à vendre. Couvoir particulier. Couvons dindonneaux seulement. Tout est produit sur la même ferme. Prix populaires. FERME WHEATLAND, Wickham, P.Q.

NOUVEAU PRIX COURANT ILLUSTRE de poussins les plus nouveaux. Poussins provenant des meilleures fermes d'élevage des Etats-Unis et du Canada. Livraison immédiate dans la plupart des races. Ecrivez aujourd'hui. NEUBAUSER HATCHERIES, Essex, Ontario.

REMEDES RHUMATISME Vous avez tout essayé sans succès - Pourquoi ne pas essayer le remède le plus efficace et le moins dispendieux? - Pour \$1.00, nous vous expédierons par la poste 5 paquets d'une once de graine de céleri indien (quantité suffisante pour un mois) avec les directions complètes en français sur chaque paquet. LES SEMENCES LAYAL, 450, Boul. Labelle, L'Abord-a-Piouffe, Qué.

MALADIES RESPIRATOIRES DU CHEVAL Enrayez immédiatement la gourme et la toux avec le nouveau sirop VEGETAL, expectorant et votre cheval ne contractera certainement pas le souffle. Par poste, \$1.50 format moyen, ou \$3.00 la pinte, port payé. Contre le SOUFFLE, employez le traitement "PIDARD" qui donnera les meilleurs résultats quelle que soit l'ancienneté du cas. Très important de spécifier approximativement le poids de l'animal. \$1.00 port payé. - Adressez-vous à: THS-LS GIRARD

Spécialiste des maladies respiratoires St-Félicien, Cte de Roberval, Qué. Agents demandés.

SOUFFREZ-VOUS D'HERNIE? Soulagement et confort. Pas de courroie-éponge. Pas d'élastique. Pas d'acier. Ecrivez à Smith Manufacturing Co., Dept. 200, Preston, Ontario.

POUR UNE forme svelte - Les comprimés Slender. Efficaces. Inoffensifs. Traitement - 3 semaines \$2.00; 9 semaines \$5.00. A toutes les pharmacies, ou port payé de Maltby Brothers Limited, Toronto 10.

ABANDONNEZ la cigarette facilement à l'aide de Tobacco Eliminator. Vente sujette à remboursement. Pour une opinion médicale sérieuse et gratuite sur les méfaits de la nicotine, écrivez à C.W.K. Pharmacal Corp., Ltd., Box #1, Station B, Hamilton, Ontario.

AUBAINE POUR VENTE RAPIDE
Tobacconiste, restaurant, smallware à vendre.
GROS PROFIT - coin rue Commercial, face à la banque.
3 pièces chauffées, long bail, loyer bas.
Prix discutable, pas d'agents.
S'adresser à Marcel DUQUETTE, 10881 Boul. Fie IX ou 4061 rue de Castille, Montréal-Nord.

LA BERNARDINE MERVEILLEUSE TINANE préparée par les Pères Cisterciens pour malades de l'estomac, de l'intestin, du foie, de la peau. \$1.25 la boîte. ABBAYE DES PERES CISTERCIENS, Rougemont, Qué.

SERVICES CUIRS et TANNAGES CULTIVATEURS si vous désirez du bon cuir, faites-nous vos envois de peaux et nous les tannerons pour vous à prix modérés soit en cuir à harnais, chaussures, gants ou lacets. Ecrivez ou fabriquez ou en repartant vos articles en cuir, vous aurez plus de satisfaction à meilleur marché. S.V.P. payez le transport. ARTHUR MARCOTTE & FILS, Tanneurs, PORTNEUF, Cte Portneuf.
APPRENEZ la réparation des montres par correspondance. Dépliant gratuit. Institut d'Horlogerie du Canada Limitée, 4379, St-Hubert, Montréal, P.Q.

ENCANTEUR Abandon d'affaires, surplus de production, faillites. Nous achetons et payons comptant ou vendons à commission toutes sortes de marchandises. Nous vendons directement aux consommateurs des 12 plus riches paroisses agricoles du Québec.
Expédiez aux ENTREPOTS SENNEVILLE La Baie, Cte Yamaska, Qué. Tél.: 137-J

AIDE MORTUAIRE \$1,000.00 objectif \$1,000.00 Si vous êtes dans l'obligation de prendre soin de vos vieux parents sans aucun espoir de remboursement après leur mort. Quel que soit leur âge ou condition de santé.
Pour environ \$1.50 à \$2.00 par mois vous pouvez assurer une valeur négociable en tout temps après leur mort, laquelle vous aidera à payer les frais funéraires, hôpitaux, médecins, etc.
Représentants demandés. L'ASSOCIATION DES TRAPPEURS La Baie - Cte Yamaska, P.Q.

REPARATION DE MONTRES. Le mouvement de votre montre remis à neuf, pour \$4.00. BOUTONNERIE POSTALE ENRG., 1453 est St-Zotique, Montréal.

TERRES A VENDRE BONNE TERRE 145 acres, 45 en bois, bien bâtie; grange-étable de 90 pieds, garage, remises, silo, bonne grande maison, électricité, téléphone, tout fait produit vendu à la fromagerie. Vendrais pour \$8,000 dont seulement \$1,000 comptant, paiement \$500 l'an. Vendrais aussi roulant si désiré. JEAN-LOUIS LEONARD, Brébeuf, Cte Terrebonne, P.Q.

A VENDRE: belle terre avec gros roulier, 30 vaches avec permis d'exporter lait Montréal, bonnes bâtisses, maison neuve moderne sur la grand-route. ROLLAND THIBODEAU, St-Paul He-aux-Noix, Cte St-Jean, P.Q. Tél. 7-7962.

TERRE A VENDRE avec belle coupe de bois à faire, 30 bêtes à cornes, quelques-unes enregistrées. Maison à deux étages, salle de bain, eau, aqueduc, à 8 arpents du pont international. Tracteur avec toutes les machines agricoles. Cause de vente: maladie. Mme ALPHEE DAIGLE, Clair, Cte Madawaska, N.B.

TERRE A VENDRE - Ste-Clotilde, 1 mille du village, 90 arpents en culture et bois de service, bâtiments en ordre, électricité, bonnes conditions. Propriété: Walter Lemire. S'adresser à BERNARD GRENIER, Ste-Clotilde, P.Q.

FERME A VENDRE, 150 arpents de terre franche s'adaptant à tout genre de culture maraichère et betterave à sucre. 20 vaches laitières, eau courante partout. Bâtisses en parfait ordre. Avec ou sans roulier. S'adresser à EDGAR TREMBLAY, rang des 60, Ste-Madeleine, Cte St-Hyacinthe. Tél. 3-3832.

TERRE A VENDRE: 105 arpents, 90 en parfait ordre de culture, 15 en érablière. Maison briques, neuve. Grange-étable, 2 silos. Quota: 9 bidons à Trois-Rivières, route 3. JEAN-NOEL GOUDREAU, Nicolet.

TERRE de 152 acres, 75 en culture, reste boisé, école centrale, électricité, très bonnes bâtisses, stucrées, 3 milles de la ville. LOUIS-PHILIPPE GAGNON, R.R. no 2, Richmond, P.Q.

25 MILLES Montréal, terre 35 arpents Jardinage ou pour concéder limite village sur route nationale. S'adresser à AIME HOGUE, Ste-Anne-des-Plaines. Tél.: TALBOT 7-7838.

GRANDE TERRE A vendre, bien située sur route nationale, permis de lait en nature. Rabon de vente, cause de santé. Pour plus de détails, s'adresser à HENRI HEBERT, St-Léonard, Cte Nicolet, P.Q.

A VENDRE: une terre de 80 acres située à un mille du village Amqui sur route nationale, avec roulier, 8 vaches à lait, 1 taureau, veaux du printemps, 17 brebis et les petits, porcs dent 2 truies et jeunes. Aussi tracteur avec charrie et herse hydraulique et autre machinerie pour la culture, la récolte de l'année, 800 minots avoine. T. LOUIS DUFOUR, R.R. No 1, Amqui, Cte Matapédia, P.Q.

VENDRAIS FERME, bord de l'eau, 2 milles village, maison moderne, eau courante, électricité, grange, écurie, troupeaux, tracteur. Prix raisonnable. Casier 21, 515, avenue Viger, Montréal.

TERRE de 70 arpents en culture, 25 en bois de service et chauffage, située à St-Dominique, cte Bagot, Très bien bâtie, maison moderne, électricité, toilette, fournaise à air chaud, eau chaude. Sur route asphaltée 7 milles de St-Hyacinthe. Prêt agricole. ADRIEN BERNARD, St-Dominique, cte Bagot, P.Q.

TERRE 167 arpents, bien drainée, sucrerie 1400 érables, bonnes bâtisses, chemins ouverts à l'année, 15 milles de Québec, électricité. Avec ou sans roulier. Cause santé. S'adresser à EUGENE LAFFEUR, St-Antoine Tilly, Cte Lotbinière.

TERRE A VENDRE Farnham, 270 acres, 80 boisés, verger, maison et bâtiments en ordre. S'adresser à J.-M. HEBERT, 7971, rue St-Dominique, Montréal.

TERRE de 190 arpents, toute en culture, sise sur le bord du Richelieu, à 1 mille du village de St-Antoine-sur-Richelieu, 35 milles de Montréal. Cette terre peut s'agrandir du double, pour les besoins de la culture. Tel. 52. THOMAS MARCHESSAULT, St-Antoine, Cte Verchères.

FERME A LIQUIDER UNE VERITABLE AUBAINE Grange toute neuve combles français 80 x 35. Gros poulailler 50 x 25. Petit poulailler fini bardé d'amiante blanc. Garage double avec grenier spacieux. Broche, clôture, piquets, mardiers, etc., etc., tout doit être vendu. 200 magnifiques cages métalliques à lapins avec tout le petit équipement; une installation moderne éliminant main-d'oeuvre et dépréciation, 400 cages à visons conçues selon les directives de la ferme expérimentale du gouvernement; cages de transport modèle américain, 30 cages à renards transportables, dernier cri du marché. Nous serons sur les lieux pour vous recevoir les 13, 14 et 15 avril prochains, journées du grand débarras. Cultivateurs, éleveurs et commerçants, venez profiter de cette grande aubaine de liquidation. JOUBERT & FRERE Cte d'en Bas, Verchères, P.Q.

TERRES DEMANDEES TERRE A BOIS DEMANDEE. Détails, prix et conditions mentionnés par lettre. L. BEAURIVAGE, Casier postal 233, RAWDON, P.Q.

ATTENTION AVICULTEURS POUSSINS D'UN JOUR POULETTES EN CROISSANCE DINDONNEAUX Races: - HYBRIDES (N. H. - et L. SUSSEX) LEGHORNS - SUSSEX Service et qualité. Demandez notre liste de prix COUVOIR COOPERATIF CERTIFIE ET APPROUVE FERNAND DERY, Gérant ST-RAYMOND, Cte PORTNEUF, P.Q.

A VENDRE: remoir à 13 disques peu usagé, au prix de \$100.00. S'adresser à Casier postal 121, St-Janvier, Cte Terrebonne.

CHAUDIÈRES-TRAYEUSES, International, De Laval, doubles \$50, Wood, Perfection, Cockshutt, simples \$35. Fillores pour filer tuyaux. LAURENT BROUILLETTE, L'Assomption.

PLANTEUR à blé d'Inde Cockshutt à deux rangs, dispositif à engrais chimiques, atelage à trois points ou ordinaire, neuf \$175.00 (prix régulier \$314.00). Bemoir à grain Cockshutt onze disques, dispositif à engrais chimique et mil, roues d'acier, relevage automatique, accouplement à tracteur, neuf \$350.00 (prix régulier \$495.00). Nous avons des épandeurs à fumier Cockshutt à des prix spéciaux, différente grandeur. Remorques à deux roues Cockshutt capacité de 2000 lbs, plate-forme 4' x 8' avec coussinets roulants Timkins, roues de 15" (sans pneus), neuf \$50.00 (prix régulier \$130.00). Tracteur Massey-Harris Senior 101 avec pelle Davis et deux "buc-kets", un à gravier et un à neige. Tracteur Cockshutt no 30, 1951, avec poulie. Un chargeur à fumier Horn pour Farmall C. \$80.00 W. E. WILLIARD, 3500 rue Ferrier, Montréal. Tél.: RI. 7-3531.

A VENDRE: éleveuses électriques, manegoles poussins de marque Jamesway, adreuxes automatiques pour porcs, stérilisateur pour conserves, sertisseuse automatique. RO-SAIRE MILLETTE, St-Roch, Cte Richelieu.

A vendre 1 TRACTEUR BRONCO modèle 101 avec charrie et herse, prix spécial. DRUMMOND AUTOMOTIVE SUPPLIES INC. 163, rue Marchand, Drummondville. Tél.: GR. 8-1336

A VENDRE: un remoir Cockshutt, treize disques, non combiné, presque neuf. S'adresser à ERNEST EMOND, Rang Lac, Verchères, Cte Verchères, P.Q.

1 LIEUSE, à blé d'Inde, 1 rouleau en acier, 2 refroidisseurs à lait, 1 traveuse 3 chaudières International, 45 bidons à lait, 1 tracteur marque Ferguson avec charrie 2 rates, herse à disques et à ressorts, 1 remorque. GEORGES LAUZON, Petite Côte, Ste-Rose, Cte Laval, P.Q.

A VENDRE: Moulin à vent marque Toronto, complet avec bain d'huile et pompe à l'eau, le tout en bon ordre. Téléphone 3-7371. ADRIEN HEBERT, Rivière Cachée, Ste-Thérèse, Cte Terrebonne.

A VENDRE: tracteur 3 forces avec herse à disques, 1 camion G.M.C. 2 tonnes 1950, bon marché. S'adresser à H. rue St-Louis, Ste-Thérèse. Tél. Talbot 3-5195.

MAISONS A VENDRE

MAISONS A VENDRE Plusieurs petites maisons non-finites conditions faciles. Pour renseignements pouvant faire les améliorations de leurs propres mains. Ecrire à: 2281 CHEMIN CHAMBLAY, CITE JACQUES CARTIER.

ON DEMANDE

ON DEMANDE A acheter fer, fonte, cuivre, plomb, zinc, aluminium, batteries, gouffles, etc. Meilleurs prix payés. Nous avons en main du tuyau usagé de toutes grosseurs à vendre. Réservoirs à eau chaude usagés pour pompes à vendre. QUEBEC ENTREPOT ENRG., 325, LaLamont (coin Dorchester) Québec.

CAPITAL DEMANDE pour prêter en première et deuxième hypothèque. Ecrire à 2281, CHEMIN CHAMBLAY, CITE JACQUES-CARTIER.

JE SUIS ACHETEUR de gomme de sapin; je paie le plus haut prix. Pour tous détails et outil spécial servant à la cueillette - envoyez \$0.50 à ARMAND BOULET, Morrisset Station, Cte Dorchester, P.Q.

JE SUIS ACHETEUR de lapins de toute qualité, pesanteur 1 1/2 à 9 livres. A. NADON, Marché St-Jacques, 2020, Wolfe, Montréal. Tél.: Lafontaine 3-1640.

HOMME EXPERIMENTE en industrie laitière et grande culture demande emploi, possède références, marié. Ecrire à Casier 16, 515, avenue Viger, Montréal.

FAILLE, FOIN demandés, pressés ou non, livrables à FERME ARES, Greenwich Village, près Terrebonne. Paiement comptant. Tél. soir: NORMANDE 1-3162.

PHOTOGRAPHIE

PHOTOS FINES PARCHEMIN, SERVICE DU MEME JOUR. Films développés imprimés, 40 cents. IMPRESSION 4c. AGRANDISSEMENT GRATUIT. Ajoutez 10c frais d'expédition. LA BELLE PHOTO ENRG., Station Rochelaga, Montréal.

POUSSINS - POULETTES

CHAPONS 4 semaines \$35.00 le cent. Disponibles chaque semaine. Rock blancs et autres races lourdes idéales. Approuvées. \$1.00 d'acompte. Balance C.O.D. Goddard Chick Hatcheries, Chatham, Ontario.

La clef des champs...

(Suite de la page 3)

d'ordre secondaire; en fait, nous prions un abaissement général des entraves au commerce, quelle que soit leur forme, parce qu'une entrave reste une entrave. Mais il y a des productions essentielles temporairement ou constamment en péril si on les prive d'une telle protection à un niveau raisonnable.

Ces productions sont vulnérables aussi bien à la menace d'importations qu'aux importations elles-mêmes. En outre, les motifs invoqués en pareils cas — industrie

laitière déjà citée — échappent pour la plupart à la maîtrise de l'homme et valent pour toutes les catégories de producteurs, du plus efficace au moins efficace. C'est l'un des signes auxquels on reconnaît le bien-fondé d'une protection judicieuse.

Prochainement, nous tenterons de voir ensemble les motifs expliquant l'attitude de la Fédération à l'égard des tarifs en général et d'examiner brièvement cette attitude à la lumière des nouvelles structures tarifaires édifiées depuis la fin du dernier conflit; à la lumière aussi des changements puisqu'il y en a.

D.-E. GRANDPRE

Au Comité d'Enquête Power

GLANURES

... détachées des gerbes de témoignages, mémoires, suggestions, rapports, commentaires, déposées au Comité sénatorial d'Enquête sur l'Utilisation des Terres au Canada.

Le tracteur, cause de retard?

Sénateur Horner — Vous avez parlé des terres lourdes qui restent humides au printemps. Même lorsqu'elles sont labourées à l'automne, il faut les travailler de nouveau lorsqu'elles se sont asséchées. Un autre facteur qui a contribué à retarder le moment des semailles, c'est qu'on a substitué les tracteurs aux chevaux, ces dernières années. Les cultivateurs qui veulent mettre trop tôt leur tracteur à l'oeuvre voient ce dernier s'embarber tandis que les chevaux pourraient faire le travail une semaine plus tôt.

Shaw — Vous avez raison, on gagnerait peut-être une semaine en employant des chevaux...

Mille départs par mois

De 1931 jusqu'à présent, il y a eu baisse appréciable du nombre de fermes en Ontario (au delà de 50.000 ont disparu). Quant à la baisse dans les revenus, elle se manifeste depuis 1951 seulement.

On compte moins de cultivateurs aujourd'hui qu'en 1951 (environ 9.000 de moins, toujours en Ontario). Depuis la fin de la guerre, le nombre de personnes employées en agriculture, y compris les propriétaires de fermes, montre une diminution moyenne de l'ordre de 1.000 par mois. C'est le chiffre approximatif fourni par les statisticiens du ministère du Travail, à Toronto, (Dr Patterson).

Terres arables au N.-B.

Sén. Boucher — Combien y a-t-il d'acres de bonne terre arable au Nouveau-Brunswick?

Taylor — Il y a présentement 3.470.000 acres de terre occupée, mais c'est là tout le domaine agricole. Sur ce, on compte environ un million d'acres en culture. La différence, soit près de 2.5 millions d'acres, ne sont pas cultivées.

Sén. Boucher — Les deux-tiers de votre domaine agricole ne sont pas en culture?

Taylor — C'est exact, à moins qu'il ne s'agisse de culture forestière.

Prélevés sur la forêt

En général, on peut dire que les coupes annuelles en forêt sont inférieures aux pousses nouvelles. Cette affirmation est générale et applicable à l'ensemble du pays. Il y a des territoires sur lesquels on est en train de faire des coupes trop considérables alors que, dans d'autres, on pourrait augmenter la coupe annuelle sans inconvénient. Les forêts le plus facilement accessibles sont évidemment plus exposées aux coupes excessives. (Pepler).

Le reboisement

Quant au reboisement fait de main d'homme, il est encore peu répandu. Et les régions qui en auraient le plus de soin sont précisément celles où il s'en fait le moins. Dans la plupart des territoires de l'Est du pays, on s'ap-

Noms au complet et fonctions des témoins cités

SHAW, A. M., président de la Commission de Soutien des Prix agricoles, Ministère de l'Agriculture, Ottawa.

PATTERSON, Dr H. L., directeur de l'Economie rurale, Ministère de l'Agriculture de l'Ontario, Toronto.

TAYLOR, E. M., sous-ministre de l'Agriculture du Nouveau-Brunswick, Fredericton.

PEPLER, W. A. E., gérant, section des terres forestières, Association canadienne des Pâtes et Papiers.

VANCE, J. A., président du Conseil, Association forestière canadienne.

SISAM, Dean J. W. B., président de l'Association du Canadian Institute of Forestry.

LEAHEY, Dr M. A., chargé des enquêtes sur les sols, division de la grande culture, service des fermes expérimentales, Ottawa.

CAMERON, M. J., président de la Western Canada Reclamation (Association pour la Remise en valeur des terres de l'Ouest), Youngstown, Alta.

plique à favoriser le reboisement naturel dans la mesure du possible pour la bonne raison que c'est le moins coûteux (PEPLER)

Terres et emprunts

Sén. Hawkins — Ne croyez-vous pas que les sociétés de prêts font preuve de plus de prudence dans le choix des terres sur lesquelles elles consentent des prêts?

Vance — Je partage entièrement votre opinion. Comme nous le réalisons tous, l'aspect économique de ces fermes marginales et de toute l'agriculture en général en est un difficile à résoudre aujourd'hui. C'est mon avis que les institutions de prêts montrent beaucoup plus de prudence maintenant qu'elles ne l'ont fait depuis que je les connais.

Cèdres et fertilité

Où le cèdre pousse-t-il au Canada? Uniquement dans les sols

calcaires. Les cèdres sont encore nombreux dans la région d'Ottawa, mais disparaissent à mesure qu'on avance vers l'Est. Il n'y en a plus du tout ou très peu dans les Maritimes et à Terre-Neuve; ils réussissent à vivre si on les plante de telle façon, mais ce n'est pas leur habitat naturel; ils y poussent difficilement vu que le sol en direction de l'Est est très acide et que le cèdre aime le sol calcaire. Il en va ainsi de l'orme qui se raréfie à mesure qu'on gagne la partie orientale du pays (SHAW).

Retour à la forêt

Il est peut-être à propos de signaler ici que la remise en forêt des terres abandonnées par l'agriculture est probablement plus facile dans les provinces Maritimes que partout ailleurs au pays par suite de la haute teneur en humidité de l'atmosphère et d'autres causes. En fait, il est parfois difficile de faire disparaître tout arbre dans ces régions. Par contre, il est souvent difficile de procéder au reboisement dans l'Ontario, plus particulièrement dans le nord Ontario. Des sècheresses d'une durée de deux semaines surviennent fréquemment après la germination qui font périr les jeunes pousses. Chaque région a ses conditions et ses exigences, de sorte qu'il est impossible de préciser une façon de procéder meilleure que les autres qui s'appliqueraient à tout le pays (SIAM).

Un peu de phosphate

Sén. Crerar — Après examen comment classez-vous une terre qui a subi une perte marquée dans sa capacité de production?

Leahey — Nous devons la classer selon le rendement qu'elle donnerait si elle était bien exploitée et non autrement. Dans plusieurs régions du pays, il suffirait peut-être de 50 livres d'engrais, d'un peu de phosphate, pour redonner aux sols leur ancienne fertilité.

Irrigation et bovins

Etant donné que nous avons eu depuis sept ans des années que nous appelons "pluvieuses", (Suite à la page 17)

Avant de choisir une carrière, tout jeune homme en bonne santé, et possédant les aptitudes mentales requises, devrait examiner les avantages exceptionnels que lui offre aujourd'hui l'Armée canadienne. Vous pouvez vous y bâtir un brillant avenir et une carrière à la taille de vos aspirations.

Trois ans dans l'Armée vous vaudront:

- ★ D'avoir une occupation bien payée, stable, permanente et intéressante.
- ★ De vivre une vie au grand air, en pratiquant les sports et la culture physique.
- ★ De recevoir une formation précieuse, afin d'être prêt à défendre votre foyer, votre famille, votre patrie.

Pour plus de détails adressez-vous sans tarder au

CENTRE DE RECRUTEMENT DE L'ARMÉE

ou postez le coupon ci-dessous



Centre de recrutement de l'Armée,
772 ouest, rue Sherbrooke, Montréal.
Dépôt des effectifs No. 3,
3, côte de la Citadelle, Québec.
Dépôt des effectifs No. 11, 382, rue Rideau, Ottawa.

Veuillez m'envoyer, sans obligation de ma part, tous les renseignements sur les carrières disponibles dans l'Armée canadienne.

Nom.....
Adresse.....
Prénom du père.....

AS7-54

PRODUIRE D'AVANTAGE PAR ARPENT



L'industrialisation de l'agriculture exige que le cultivateur produise plus et à meilleur marché.

Une meilleure FERTILISATION du sol lui fera atteindre ce but.

CANADA PACKERS LIMITED
DIVISION DES ENGRAIS CHIMIQUES