

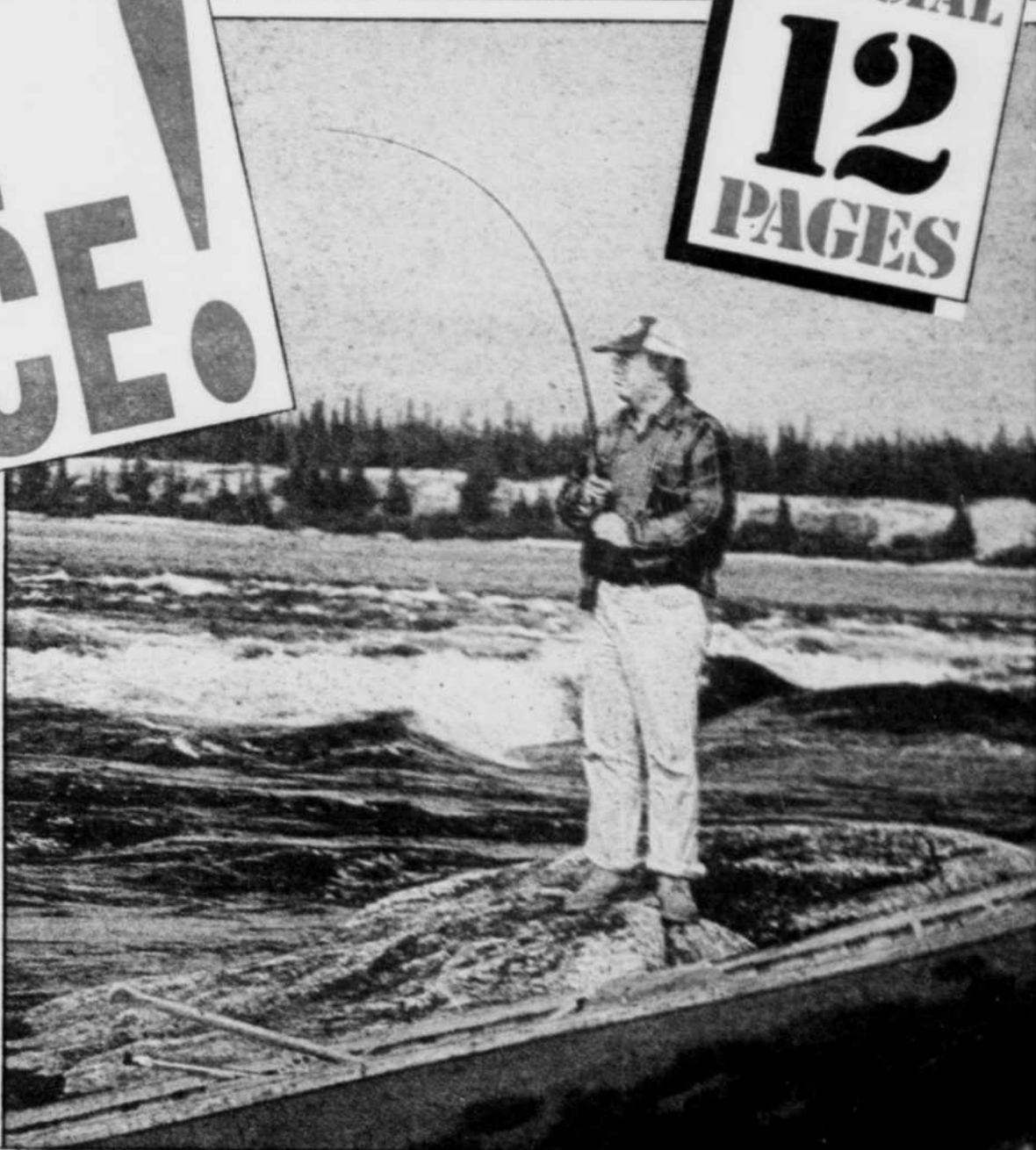
# LA PÊCHE

QUÉBEC, JEUDI 23 AVRIL 1987

CAHIER  
SPÉCIAL  
**12**  
PAGES

# BONNE CHANCE!

**Pêcheurs, êtes-vous fin prêts? Dans quelques heures, vous pourrez vous lancer à l'assaut des lacs, rivières et ruisseaux, et taquiner vos poissons favoris. Avec le beau temps exceptionnel qu'il fait, la saison de la pêche, dont l'ouverture a été fixée au 24 avril, devrait être bonne!**



## UN VRAI TROPHÉE

Quel pêcheur ne serait pas fier d'exhiber une telle prise? N'oublions pas cependant les règles élémentaires de prudence en naviguant sur nos cours d'eau même si, pour les fins de la photo prise près de la rive, ces sportifs ne portaient pas leur gilet de sécurité.



La chute Montmorency, un décor de rêve pour la pêche et l'environnement.



La pêche «en ville» est fort populaire dans les environs de Québec.



L'an dernier, il s'est capturé 357 saumons dans la rivière Petit Saguenay, selon les statistiques du MLCP région de Québec.

## Selon André-A. Bellemare: Dégradation inquiétante du patrimoine faunique

♦ C'est dans une perspective plutôt sombre que le chroniqueur de chasse et pêche du SOLEIL André-A. Bellemare perçoit l'utilisation présente et future des ressources fauniques du Québec. Alors qu'il constate une nette tendance à la hausse de la clientèle, il déplore que l'accessibilité à la pêche, à la chasse et à la vie au contact de la nature se rétrécisse de plus en plus, surtout avec les chambardements et les restrictions que l'on multiplie, d'année en année. A son avis, par exemple, la politique de privatisation qui s'amorce dans le domaine des parcs fauniques n'améliorera sûrement pas la situation, car elle ne sera que l'envers du phénomène de déclubbage qui s'est produit, il y a une quinzaine d'années.

par Roch DESGAGNE

On assiste à une dégradation constante de la qualité de la pêche et de la chasse, partout à travers le Québec, depuis une quinzaine d'années, selon André-A. Bellemare, et tout ce contexte n'est pas sur le point de s'améliorer, avec le programme de privatisation que vient d'enclencher le gouvernement en ce domaine. Il craint particulièrement un retour à l'exploitation anarchique d'il y a 20 ans et plus.

«On a rendu plus de gens friands de vie en pleine nature, mais son accessibilité a diminué, il y a moins de poisson et de gibier, et tout cela implique des contraintes et des coûts de plus en plus grands», commente-t-il. «La clientèle tend quand même à augmenter, les jeunes vont peut-être s'adapter aux conditions actuelles, mais on s'en vient vers une pratique des activités fauniques réservée aux plus nantis, comme autrefois...», ajoute Bellemare.

La boucle est bouclée...

«Personnellement, j'assiste

depuis une quinzaine d'années à cette dégradation de la qualité de pêche, de chasse et de loisirs en milieu naturel», confie André-A. Bellemare, qui se dit convaincu de traduire l'opinion de beaucoup de personnes avisées en ce domaine. Depuis plus de dix ans, le spécialiste de chasse et pêche du SOLEIL exprime à travers sa démarche professionnelle les récriminations de milliers de citoyens désireux de profiter du patrimoine faunique du Québec.

Aujourd'hui, explique Bellemare dans une entrevue pour ce cahier thématique sur la pêche, on est en train de boucler la boucle, et après bien des chambardements, on en revient au même: la pêche et la chasse pour une proportion favorisée de la population, un certain abus dans les restrictions et les contraintes, le désordre dans le contrôle de toute cette activité... et la menace d'un braconnage encore plus grand.

«Moi, je me suis battu pour une plus grande accessibilité à la

pêche et à la chasse, démocratisation qui est effectivement arrivée suite au déclubbage de 1977», rappelle Bellemare, «mais tout a été fait de façon mal préparée et à la hâte, d'une manière improvisée, et j'ai l'impression qu'on a alors voulu faire du «social» et qu'on s'est pas mal foutu de la faune, de la conservation, de l'aménagement et autres mesures du genre.»

«On appelait cela opération gestion de la faune, mais ce fut beaucoup plus une opération gestion citoyens. Ainsi, on réglait les problèmes des politiciens et de certains individus, surtout ceux qui ne détenaient pas de droits, mais en même temps, on a fait un tort immense au patrimoine faunique, car depuis ce temps, il y a eu une surexploitation du poisson, de l'orignal et du gros gibier dans biens des territoires», conclut André-A. Bellemare.

Il fait alors une mise en garde contre la menace d'un retour à cette exploitation anarchique de la ressource faunique du Québec. ●



Quoi de mieux que la quiétude du lac des Cygnes, dans Charlevoix?

# «Invasion» des réserves fauniques

♦ Au cours de la saison de pêche 1986, quelque 105,500 personnes ont fréquenté les quatre réserves fauniques de la région Québec. Près des deux tiers (72,000) de ces pêcheurs ont utilisé les aménagements du ministère du Loisir, de la Chasse et de la Pêche du parc des Laurentides. Suivent dans l'ordre les réserves de Portneuf avec 13,200 personnes, de la Jacques-Cartier, 10,300, et des Grands Jardins, environ 10,000 pêcheurs. Les responsables de ces aménagements gouvernementaux anticipent une fréquentation toute aussi importante, cette année, surtout si le facteur «beau temps» persiste...

par Roch DESGAGNE

Pour un, Paul-Henri Ouellet, chef des services de plein air et des parcs du MLCP dans la région 03, prévoit que cette affluence se maintiendra facilement, cette année, si on se base sur les conditions climatiques actuelles et plus particulièrement sur les inscriptions enregistrées, à ce jour. Les possibilités d'hébergement sont presque déjà comblées, présentement, indique M. Ouellet. A la réserve faunique des Grands Jardins (Charlevoix), par exemple, la capacité de fréquentation est à peu près atteinte.

Selon M. Marc Gauvin, directeur du MLCP de la région de Québec, l'accessibilité aux services fauniques est toute aussi grande que par le passé, et les fervents de plein air, de pêche et de chasse disposent même d'un peu plus de possibilités d'accueil, par exemple, dans le parc des Laurentides. M. Gauvin est responsable de tout ce qui concerne les aménagements, la conservation et les équipements du MLCP dans la région 03.

En ce qui concerne le ministère, il n'y a pas grand changement dans les opérations de la pêche, par rapport aux années passées, et le système de pêche avec hébergement est déjà très avancé, note

Marc Gauvin. Aux réserves des Laurentides et Grands Jardins, tout est réservé et loué à

près de 90 pour 100. Il reste des disponibilités aux Portes-de-l'Enfer et deux chalets ont été

ajoutés aux Ecorces et au lac Malbaie. Appel à tous... Depuis deux jours,

le ministère a ouvert ses lignes aux amateurs de pêche désireux de profiter des

disponibilités qui restent dans les réserves fauniques de la région de Québec. Après le ti-

rage au sort de décembre, il restait 35 pour 100 des possibilités de réservations de chalet.



## GRANDE VENTE présaison

- Grand choix de cartes topographiques
- Nous vendons permis de pêche
- Nous vendons des vers de terre

Ne manquez pas les nombreux prix spéciaux de 20% à 70% de rabais sur notre table d'aubaines

**Fantastique!**

Avec tout achat de 250\$ et plus de matériel de pêche durant notre vente présaison, vous recevrez pour le prix de 1\$, une veste de flottaison à manches longues de marque MUSTANG, de couleur bleu. Grandeurs: petit pour homme, 12-14-16 pour dame. une valeur de 89,95 (demandez à votre vendeur). \*VOTRE ACHAT DOIT ETRE FAIT DANS LA MEME JOURNEE

<p><b>Canne à lancer léger ABU-GARCIA</b> 6 1/2 pieds, composé graphite BSC 8560 rég.: 19<sup>95</sup> <b>SPEC.: 11<sup>95</sup></b></p>	<p><b>Imperméable PETER STORM</b> couleur vert, 2 pièces rég.: 189<sup>95</sup> <b>SPEC.: 159<sup>95</sup></b></p>	<p><b>ENSEMBLE À MOUCHER</b> comprend: canne DAIWA 96% graphite CPB 46 8 1/2 pieds moulinet DAIWA SF 708 soie Cortland WF8F rég.: 149<sup>95</sup> <b>SPEC.: 99<sup>95</sup></b></p>	<p><b>Coffre de pêche PLANO</b> modèle 86 6 tiroirs, 2 compartiments rég.: 36<sup>95</sup> <b>SPEC.: 36<sup>95</sup></b></p>	<p><b>MOTEUR ÉLECTRIQUE SHAKESPEARE</b> 20 lb de poussée rég.: 199<sup>95</sup> <b>SPEC.: 169<sup>95</sup></b></p>
<p><b>Canne à moucher DAIWA</b> 8 1/2 pieds, soie # 8 en Boron-graphite, BP46 rég.: 49<sup>95</sup> <b>SPEC.: 39<sup>95</sup></b></p>	<p><b>BOTTES DE PÊCHE</b> aux genoux, caoutchouc/nylon, de marque NOKIA (Finlande) modèle COLT rég.: 34<sup>95</sup> <b>SPEC.: 29<sup>95</sup></b></p>	<p><b>ENSEMBLE À LANCER LÉGER</b> comprend: canne ABU-GARCIA modèle FSS606M 7 pieds, composé graphite moulinet RYOBI modèle SX3N bobine monofilament Trilène 8 lb/test rég.: 49<sup>95</sup> <b>SPEC.: 34<sup>95</sup></b></p>	<p><b>BOTTES DE PÊCHEUR DORCY</b> modèle cuirssarde rég.: 46<sup>95</sup> <b>SPEC.: 39<sup>95</sup></b> modèle culotte rég.: 69<sup>95</sup> <b>SPEC.: 59<sup>95</sup></b></p>	<p><b>Bateaux pneumatiques ZODIAC</b> modèle S 131 10 pieds 2 po, 2 places rég.: 11 425 <b>SPEC.: \$1 395</b></p>
<p><b>PANIER DE PÊCHE</b> plastique incassable rég.: 9<sup>95</sup> <b>SPEC.: 6<sup>95</sup></b></p>	<p><b>Monofilament BERKLEY TRILÈNE</b> 110 verges, 8lb/test rég.: 3<sup>95</sup> <b>SPEC.: 2<sup>99</sup></b></p>	<p><b>SONAR DE PÊCHE</b> Humminbird modèle LCR 2000 rég.: 399<sup>95</sup> <b>SPEC.: 299<sup>95</sup></b> Modèle portatif rég.: 449<sup>95</sup> <b>SPEC.: 399<sup>95</sup></b></p>	<p><b>MOTEUR ÉLECTRIQUE MINN KOTA</b> 65 mx («maximiser» intégré) rég.: 499<sup>95</sup> <b>SPEC.: 449<sup>95</sup></b></p>	<p>Modèle S134 11 pieds 6 po, 4 places rég.: 11 899 <b>SPEC.: \$1 695</b></p>
<p><b>Monofilament DAIWA Premium</b> 110 verges, 8 lb/test rég.: 3<sup>95</sup> <b>SPEC.: 2<sup>59</sup></b></p>	<p><b>Coffre de pêche FENWICK</b> modèle 1050 2 tiroirs, 15 compartiments rég.: 16<sup>95</sup> <b>SPEC.: 12<sup>95</sup></b></p>	<p><b>Tente Taymor</b> modèle Rambler 4 personnes rég.: 170<sup>95</sup> <b>SPEC.: 159<sup>95</sup></b> quantité 4</p>	<p><b>DOWN-RIGGER CANNON</b> modèle ER-3 12 pouces rég.: 189<sup>95</sup> <b>SPEC.: 159<sup>95</sup></b></p>	<p>Modèle S138 12 pieds 6 po, 6 places rég.: 12 499 <b>SPEC.: \$2 195</b></p>
<p><b>VESTE DE PÊCHE</b> pour pêcheur à la mouche couleur brune, 12 poches, grandeur: petit et moyen. rég.: 39<sup>95</sup> <b>SPEC.: 29<sup>95</sup></b></p>				<p>• Visitez notre club vidéo chasse et pêche, plus de 25 titres nouveaux et crédits • Venez visiter notre rayon de vêtements et camping offrant plusieurs nouveaux modèles dont les fameux vêtements K.A. T.A.K. Plus de 25 modèles de tentes différentes: EUREKA, TAYMOR, LANDOR etc. Fameuse série de lampes de poche «Mag-Lites» • Très grand choix de pudes de toutes formes et grandeurs</p>

**Boutique Chasse & Pêche de Québec inc.**  
BOUL. DUPLESSIS, près du boul. Hamel

**CETTE VENTE PRÉSAISON**  
se termine le jeudi 30 avril 1987

FILIALE DE SUMMER SPORTS INC



Objectif prioritaire du MLCP

# Réprimer le braconnage au Québec

Différentes études et mesures sont actuellement en cours d'application ou en projet, du côté du ministère du Loisir, de la Chasse et de la Pêche, afin de mieux cerner la problématique du braconnage au Québec. L'une de ces recherches vise à mieux préciser les profils caractéristiques du braconnier, pendant que des spécialistes de la criminologie étudient les attitudes des procureurs et des magistrats en regard de ce délit du braconnage.

par Roch DESGAGNE

Ce sont là deux des mesures préconisées par le ministre du Loisir, de la Chasse et de la Pêche, M. Yvon Picotte, pour lutter

contre l'éternel fléau du braconnage. La toute première mesure, en ordre d'importance, fut d'apporter, en décembre dernier, certaines modifications à la loi sur la conservation et la mise en valeur de la faune. En résumé, le projet de Loi 153 vise à augmenter les sanctions pénales et administratives, à créer trois nouvelles infractions permettant de contrer plus efficacement la chasse de nuit et à octroyer un pouvoir d'inspection aux agents de conservation de la faune de manière à faciliter et intensifier l'application de la loi en cette matière.

Les nouvelles dispositions de cette loi portant sur la répression du braconnage sont d'ailleurs en vigueur depuis le début

d'avril. **Surveillance accrue**

L'augmentation du nombre d'agents de conservation pour lutter plus efficacement contre le braconnage se révèle une autre mesure énergique du MLCP. Afin d'assurer une surveillance accrue du territoire, le nombre d'agents de conservation a été augmenté d'une cinquantaine de membres répartis dans les différentes régions du Québec.

Parallèlement, le ministère procédait à une réorganisation des postes de conservation portant à un minimum de six agents les effectifs de chaque unité. Une équipe centrale d'enquête et d'intervention devait être en fonction, pour le début de la nouvelle saison, afin d'intervenir

contre les réseaux de braconnage.

En opération depuis environ quatre mois, le service téléphonique «S.O.S. Braconnage» mis en opération par le ministère a déjà reçu plus de 300 appels qui ont déclenché autant d'enquêtes, dans la plupart des régions du Québec, et qui ont abouti à des résultats concrets.

**Changer les mentalités**

Selon le ministre Yvon Picotte, ces mesures contribuent, à court terme, à augmenter l'efficacité des opérations de protection de la faune, mais ce n'est pas suffisant. Il faut viser à des résultats permanents, en s'attaquant non plus seulement aux braconniers, mais au change-

ment de mentalité, en faisant prendre conscience à la population et aux utilisateurs de l'importance de protéger la faune, de l'utiliser avec prudence et discernement, dans le respect de la réglementation.

«Voilà le vrai défi, et il y a là beaucoup de travail à faire», insiste le ministre lors de ses interventions, en signalant qu'à certains endroits au Québec, le braconnage est une activité traditionnelle fortement ancrée dans les habitudes, faisant presque partie des us et coutumes.

La grande accessibilité de la forêt et des plans d'eau rend souvent la tâche facile aux prédateurs, et, par ailleurs, il existe un marché favorisant tacitement le braconnage. Dans 50 pour 100 des cas, il y a vente de gibier, d'où une incitation.

«Ces habitudes dépassées voulant que la faune soit une ressource abondante et inépuisable appartenant à tout le monde doivent être changées, et c'est en ce sens que le MLCP veut faire prendre conscience à la population que le braconnage constitue une menace pour la ressource faunique et, par conséquent, pour l'industrie de la chasse, de la pêche, du piégeage, et du tourisme en général», insiste le ministre Picotte en conclusion. ●



Fini le temps des pêches miraculeuses.

## Le non-respect des quotas est un acte de braconnage

Le non-respect des quotas, appelé le «braconnage léger», constitue un acte de braconnage véritable, rappelle le ministère du Loisir, de la Chasse et de la Pêche aux pêcheurs, à l'ouver-

ture de la saison de pêche.

S'il peut paraître anodin de dépasser son quota d'une ou de plusieurs prises, ce geste a cependant de lourdes conséquences biologiques et économiques

lorsqu'il est répété des milliers de fois.

Récemment, en lançant sa campagne de lutte au braconnage, dans la région de Trois-Rivières, le ministre Yvon Picotte citait l'exemple suivant:

Si chacun des 9,500 pêcheurs ayant déclaré avoir atteint leur limite de capture, lors d'une excursion à la zec Martin-Valin, avait rapporté 21 truites au lieu de 20, ceux-ci auraient privé l'ensemble des usagers de la zec de 9,500 truites, et si le quota était dépassé de deux truites par ces mêmes pêcheurs, 19,000 truites auraient été pêchées illégalement.

Or, savez-vous que 19,000 truites c'est:

- le quota de 950 pêcheurs,

- plus que ce qui est capturé annuellement sur le réputé lac Betsiamites, dans la région du Saguenay-Lac-Saint-Jean,

- un potentiel de plus de 2,000 jours de pêche;

- que la valeur de 2,000 jours de pêche peut être estimée à plus de \$85,000. ●

### POURVOIRIE OUTARDES 4 inc.

Région de Manicouagan

Pour un séjour inoubliable de pêche ou de chasse.

Plan européen, accès par automobile, route complètement pavée.

Truite mouchetée, grise, brochet, orignal, ours.

Le forfait comprend:

- Chalet équipé sur baie à brochets
- Lac à truites mouchetées à proximité
- Chaloupes en quantité
- Transport par bateau de l'accueil au chalet

En 87, ouverture de deux nouveaux territoires

En août, "prix spécial" pour vacances familiales

Pour réservations: **Famille Leduc**  
(514) 389-9833

## HALTAPARCHE

CHASSE ★★★★★ PÊCHE

Ce territoire exceptionnel en plein coeur sauvage du Québec, à 130 milles au nord-ouest de La Tuque, est reconnu comme l'un des meilleurs habitats pour l'original. Ses 40 lacs et nombreuses rivières regorgent de mouchetées pesant souvent jusqu'à 6 livres. Service complet au chalet principal ainsi qu'à plusieurs chalets secondaires confortables et bien équipés. Accessible en auto.

Piste d'atterrissage 3600 pi.

(Long. 74,09 - Lat. 48,05 - Deg. 35,17)

TARIFS: PLAN EUROPÉEN min. 3 jours

Pêche 50 \$/jour/personne

SPECIAL: JUILLET - AOÛT

25 \$/jour/personne

150 \$/semaine/personne

enfants (2) moins 12 ans: sans frais

Chasse: ours - territoire appâté

100 \$ additionnel/personne

Original - 7 jours

450 \$/personne



Inf. réservations: Ray Perreault Tél.: (418) 828-9107  
314, chemin Royal, Saint-Pierre  
Ile D'Orléans, QC GOA 4E0

## VOYAGES DE PÊCHE?

Nous avons l'équipement qu'il vous faut:

- Moteurs électriques
- Moteurs à essence, dans des marques telles que:  
JOHNSON — SUZUKI — HONDA — TANAKA
- Canots ● Chaloupes

SPÉCIAL "DÉBUT DE SAISON"

VENTE ● LOCATION ● RÉPARATIONS  
(2 à 25 forces)

Scies à chaînes Lavoie Ltée

400, rue des Sables, angle 4e Av., Limoilou  
(en bordure de la rivière Saint-Charles)

522-5123 ou 522-6064

■ LA PÊCHE ■

# Un vol public à bannir

«Braconner c'est voler!»  
C'est le leitmotiv que le ministère du Loisir, de la Chasse et de la Pêche veut inscrire dans la mentalité et le sens pratique de toute la population du Québec, en menant une guerre active au braconnage.

Tout a été mis en oeuvre pour faire de cette campagne une préoccupation incessante des citoyens de tous les milieux envers la préservation des ressources fauniques, que l'on considère, à si grand tort, inépuisables. Tout le monde doit se sentir impliqué dans ce mouvement visant à faire prendre conscience à la population que le braconnage constitue une menace pour la ressource faunique.

«Les citoyens se font littéralement voler par les braconniers, insiste le MLCP dans sa campagne de sensibilisation. Car, prélever la faune illégalement, c'est s'attaquer à la «réserve» qu'il nous faut conserver pour obtenir les «intérêts» qui pourraient être utilisés par les générations futures...», souligne le ministre Yvon Picotte dans sa lutte au braconnage.

Par exemple, une étude du ministère fixe la valeur économique d'un orignal à \$6,500 en moyenne. Dans la seule péninsule gaspésienne, un individu admettait publiquement avoir abattu illégalement 75 orignaux pendant un seul hiver. Cela représente un vol d'un demi-million de dollars aux citoyens de cette région et au gouvernement.

Cette activité illégale se traduit finalement en pertes considérables se répercutant sur tous les secteurs de l'activité économique, déplore le MLCP.

On conçoit donc encore mieux pourquoi les autorités souhaitent tellement faire de la lutte au braconnage l'affaire de tous, des citoyens, des intervenants du milieu faunique et des jeunes. ●

# Ca mord...



## MUSTANG VESTE DE SAUVETAGE

Courroies ajustables, fermeture éclair, qualité approuvée par le ministère des Transports. Plusieurs grandeurs. Couleur rouge avec bande contrastante.

**39<sup>99</sup>**

## CANNE À PÊCHE

Modèle télescopique de 6 pieds ouvert et de 16 pouces fermé. 6 sections, complète avec étui de rangement. Modèle D2237.

**13<sup>99</sup>**



## BOTTES DE PÊCHE

Cuissardes, modèle Caplan, grandeur 6 à 12.

**39<sup>99</sup>**



## CANNE À PÊCHE

Modèle pour lancer léger, 6 pieds, no 41-760.

**5<sup>99</sup>**



## INSECTICIDE MILITAIRE

Liquide pour éloigner les moustiques, 2 oz.

**3<sup>99</sup>**



## MOULINET

Modèle fermé, capacité 250 verges de 8 lb, modèle 41-442.

**6<sup>99</sup>**



## BATEAU GONFLABLE

Bateau 4 places, très résistant, capacité 800 lb, 2 bancs, support de moteur en option. Valeur régulière 219.99, spécial 3 jours:

**199<sup>99</sup>**



## LIGNES À PÊCHE

Faites votre choix parmi: Cortland, Berkley Trilene, Stren, Maxima, Angler, Alpha.



## PANTALON OU CHEMISE

Modèle militaire avec plusieurs poches très pratiques pour le pêcheur, choix de grandeurs à compter de 8 ans.

**29<sup>99</sup>**



## IMPERMÉABLE 2 PIÈCES

Ensemble contre la pluie, veste et pantalon à partir de:

**9<sup>99</sup>**



## ÉPUISETTE

Tubulure en aluminium 14"x16", filet de 20 po, modèle 7611 pour la truite.

**5<sup>99</sup>**



## TROUSSE PREMIERS SOINS

Étui avec fermeture éclair, compacte, s'adaptant à la ceinture, contient les items de premiers soins essentiels.

**6<sup>99</sup>**



## LAMPE DE POCHE

Modèle en forme de coude, avec attache pour ceinture, plusieurs filtres et ampoule de rechange.

**9<sup>99</sup>**



## ÉTUI POUR CARTE TOPOGRAPHIQUE

2 modèles disponibles, modèle plat ou à dérouler, différentes couleurs.

**5<sup>99</sup> et 7<sup>99</sup>**



## SAC DE COUCHAGE

Doublure 100% coton et polyester, extérieur en nylon, forme momie 28"x78", modèle 41-119, bleu ou vert.

**49<sup>99</sup>**



## SACS À DOS

Modèle en Cordura pour les jeunes, conviennent pour les camps de vacances. Vert seulement.

**12<sup>99</sup>**



## ÇOUTEAU À FILETER

Avec bout fluorescent, modèle flottant, lame de 6 po en acier inoxydable de haute qualité, étui très solide.

**5<sup>99</sup>**



## TENTE DÔME

Tente pour 3 personnes, large porte d'entrée, panneau arrière avec moustiquaire, mâts en fibre de verre, piquets en acier, sac de transport. Grandeur de la tente 80"x52"x48".

**99<sup>99</sup>**



## BOTTES CAOUTCHOUC ET CUIR

Modèle avec base en caoutchouc et haut en cuir, non doublées, idéales pour le pêcheur et les randonnées en forêt, pointures 6 à 12.

**39<sup>99</sup>**

# SUPER-OFFRE

## PANIER DE PÊCHE

Plastique souple, couleur osier, très léger, très résistant, 14x8x7 po, valeur rég. 9.99, spécial:

**6<sup>99</sup>**



AVEC CE COUPON DU 23 AU 25 AVRIL 87



## TENTE EUREKA

Modèle dôme 2 personnes, double toit imperméable, complet avec poteaux, sac pour piquets. Couleur verte.

**159<sup>99</sup>**



## GAMELLE

5 morceaux, comprenant:

Tasse, cantine, couvercle poêle à frire, plat et manche.

**4<sup>99</sup>**

# SURPLUS DUPONT

465, RUE DU PONT (face au Cinema Odeon)

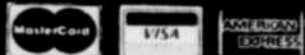
CARREFOUR LES SAULES 1935, boul. Masson

PLACE LAURIER Village Normand

529-0941

871-9568

656-0905



Nous acceptons vos cheques personnels

Québec, Le Soleil, jeudi 23 avril 1987

Z-5

PRIX SUJETS À CHANGEMENT SANS AVIS. ILLUSTRATIONS À TITRE INDICATIF SEULEMENT. QUANTITÉ LIMITÉE.

# Comment récolter de bons appâts

♦ Un bon conseil pour ceux qui récoltent eux-mêmes les lombrics qu'ils utilisent comme appâts à la pêche: d'abord, le meilleur temps pour récolter les vers, c'est à la suite d'un violent orage, la nuit, à l'aide d'une torche électrique (dont l'ampoule sera recouverte d'un plastique transparent rouge, vous permettant de déceler les vers, mais de ne pas les effrayer). Les pelouses bien engraisées, bien entretenues, sont les plus productives. Éliminer rapidement les vers de terre qui ne cherchent pas immédiatement à se cacher au fond de leur trou ou au fond du contenant dans lequel vous les ramassez: ils sont blessés ou malades et ils vont contaminer tous les autres vers ramassés.

Lorsque la température est écrasante, durant le mois de juillet par exemple, et lorsque le soleil frappe dur, c'est le temps de pêcher en profondeur. À moins que vous ne pêchiez à la mouche artificielle, très tôt le matin ou très tard le soir, ce qui n'est pas le cas de la majorité des sportifs, la pêche au ver de terre sera la plus productive. C'est à ce moment-là qu'il est bien utile d'avoir de beaux gros vers bien grouillants à sa disposition, parce qu'on a bien su les élever et les transporter convenablement.

Souvenez-vous que les truites recherchent une eau fraîche et oxygénée, donc un courant rapide. Faites comme elles et pêchez à proximité de la charge d'un lac, près de l'endroit

où un ruisseau se jette dans le lac après avoir couru en cascades à l'ombre des arbres de la forêt. Si vous pêchez en rivière, l'endroit idéal serait au pied d'une série de rapides: les truites attendront leur nourriture en se protégeant de la force du courant, à cet endroit-là, der-

rière une grosse roche submergée ou derrière un «corps mort». Prenez soin de piquer le gros vers de terre avec votre hameçon de façon à lui laisser bouger les deux extrémités, pour que son mouvement au fond de l'eau attire irrésistiblement le poisson. Piquez, tout simplement, au

travers du «collet» (cet anneau d'un ton plus pâle, situé près de l'extrémité la plus large du ver) en laissant le reste du ver se tortiller autour de l'hameçon. (Texte extrait de la chronique Chasse et Pêche publiée dans Le Soleil et rédigée par André A. Bellemare).



Savoir bien appâter est une caractéristique du bon pêcheur.

## Leurres pour le doré

♦ Les menés constituent le gros de l'alimentation du doré, les pêcheurs ont avantage à utiliser des leurres qui imitent le plus parfaitement possible ces petits poissons-appâts (du genre Rappala). Les gros leurres sont gobés par les gros poissons, on le sait, mais les dorés ne dédaigneront pas les leurres de grosseur moyenne: des menés en bois de balsa d'une longueur de deux ou trois pouces feront l'affaire.

Les vers de terre attireront parfois le doré, si on les monte sur une cuiller. Les «Mepps Comets», dont on aura remplacé le trépied par un hameçon simple, feront du bon travail.

Du côté de la «quincaillerie», la cuiller ondulante qui semble la plus attrayante pour le doré reste la «Daredevil» (dessus rouge et blanc, dessous cuivré). Les cuillers plombées, du genre «Abu Reflex» ou «Mepps Aglia», peuvent assurer du succès.

Si vous habitez l'agglomération urbaine de Québec, vous pourriez tenter votre chance à la récolte du doré en fréquentant le lac Saint-Augustin (les jours où la circulation des canots-automobiles et des hydravions n'est pas trop dense, évidemment). Le doré abonde dans la région du lac Saint-Jean (le long de la rive, du côté de Chambord, Val-Jalbert, Desbiens, Roberval, Saint-Félicien, entre autres). Dans l'Estrie le lac Williams, à Saint-Ferdinand-d'Halifax ou Bernierville, pourrait vous satisfaire amplement. Et, si vous êtes à la recherche de dépaysement, consultez la brochure distribuée gratuitement par le MLCP et intitulée «Pourvoires en chasse et pêche du Québec».

(Texte extrait de la chronique Chasse et Pêche publiée dans Le Soleil et rédigée par André A. Bellemare).

# Des trucs pour bien capter votre prise

♦ Attachez solidement votre hameçon à l'extrémité de votre ligne. Il n'est pas question de vous expliquer ici les différentes sortes de noeuds employés par les pêcheurs expérimentés pour que l'hameçon tienne bien à la ligne: ce serait infiniment compliqué à décrire

sans illustration et vous pourriez vous égarer dans les méandres d'une description hautement technique et décourageante pour un novice de la pêche à la ligne. Tentez de nouer plusieurs noeuds faits de manière différente et vous verrez bien le genre qui résistera

le mieux lorsque vous tirerez dessus de toutes vos forces (attention de ne pas vous planter l'hameçon dans la paume de la main ou dans la levre!...)

Attachez une minuscule pesée de plomb à votre ligne, à environ un pied et demi plus haut que l'hameçon. Le poids doit être suffisant pour faire caler le tout jusqu'au lit du ruisseau ou du lac, à l'endroit où vous avez décidé de pêcher, si le tout ne cale pas assez, ajoutez tout simplement du poids à votre ligne. Le principe de l'affaire, c'est de laisser le ver de terre frétille sur le fond, de la manière qui paraîtra la plus naturelle aux yeux du poisson. Laissez le courant entraîner le ver sur le lit du ruisseau ou de la rivière:

lorsque le poisson mordra à l'hameçon, vous vous en rendrez bien compte. Il faut que le monofilament soit le moins visible possible, le plus léger et le plus souple possible, afin de ne pas apeurer le poisson.

Vous aurez pris soin de piquer le gros ver de terre de façon à lui laisser bouger les deux extrémités, pour que son mouvement au fond de l'eau attire irrésistiblement le poisson. Lorsque vous sentirez que le poisson mord, donnez rapidement un coup sec du poignet pour faire lever l'extrémité de la canne: il faut faire bien pénétrer l'hameçon dans la gueule du poisson et ne pas laisser échapper votre prise acquise au prix de tant d'efforts.

Laissez votre poisson se débattre dans l'eau, tout en ne laissant jamais trop de mou dans la ligne, pour que votre prise se fatigue et se laisse prendre facilement avec les mains lorsque vous la ramènerez vers l'embarcation ou le bord du ruisseau. Un poisson ramené trop rapidement pourra s'échapper, dans un dernier sursaut d'énergie, lorsque vous tenterez de le sortir de l'eau sans l'aide d'une épuisette: il frappera l'eau violemment de sa queue, se détachera alors de l'hameçon en se déchirant la levre ou en cassant la ligne.

(Texte extrait de la chronique Chasse et Pêche publiée dans Le Soleil et rédigée par André A. Bellemare).

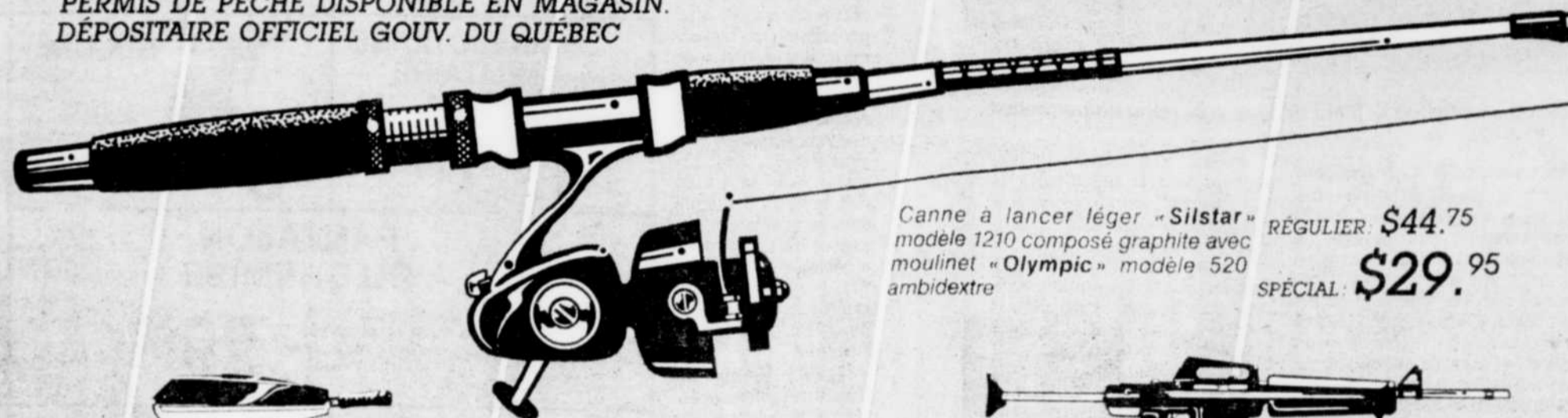


Laisser le courant entraîner l'hameçon sur le lit de la rivière...

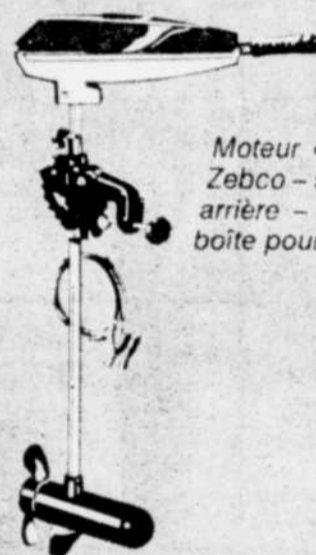
Photo MLCP

## NOS PRIX DE PÊCHE CHASSENT LA CONCURRENCE...

PERMIS DE PÊCHE DISPONIBLE EN MAGASIN. DÉPOSITAIRE OFFICIEL GOUV. DU QUÉBEC



Canne à lancer léger «Silstar» modèle 1210 composé graphite avec moulinet «Olympic» modèle 520 ambidextre  
RÉGULIER \$44.75  
SPÉCIAL \$29.95



Moteur «Silencer» modèle 430 de Zebco - 5 vitesses - marche avant et arrière - poussée de 30 lbs inclus boîte pour le transport de la batterie  
SPÉCIAL \$329.95



Carabine «Squire bingham» modèle M16R cal. 22 L.R. avec magasin de 15 coups - inclus étui pour transport des balles à la ceinture  
SPÉCIAL \$169.95

Couteau à filet de marque «Rapala» lame 6"	Panier de pêche de marque «Torrent»	Strike de «Berkley» pour augmenter vos prises (saumon - truite - achigan - brochet - maskinongé) format moulable
NOTRE PRIX \$13.50	NOTRE PRIX \$10.95	NOTRE PRIX \$2.95 (chacun)
Sondeur «Humminbird» modèle LCR 2000 portatif	Récupérateur de leurres de marque «Snagaway»	Pour la pêche en profondeur «Downrigger» de «Luhr-Jensen» modèle 020 avec câble de 200' capacité 135 lbs gratuit 1 lampe de tête «Berkley» valeur de \$6.50
NOTRE PRIX \$379.95	NOTRE PRIX \$13.49	SPÉCIAL \$154.95
		Chemise «M.W.G.» couleur chamois avec motif brodé (Poisson - canard - chevreuil - original)
		NOTRE PRIX \$29.95

Spécialiste en réparation de toutes marques populaires de cannes et moulinets

**QUI VA À LA PÊCHE CONNAÎT LA MEILLEUR PLACE!**



**MAGASIN D'ARMES À FEU inc.**

181, rue St-Paul, Québec  
692-1300

## LES PNEUMATIQUES BOMBARD

sécuritaires - résistants

GARANTIE DE 1 AN, contre tout défaut de fabrication  
**BOMBARD** Le premier pneumatique à avoir traversé l'océan Atlantique.

Ses avantages pour pêcheurs et chasseurs: qu'il rigide (meilleure stabilité), carene en V (performance incomparable), simplicité de montage.

**VIEUX-PORT YACHTING**  
(Bassin Louise) Tél.. 692-0017

## PÊCHEURS

Venez voir notre vaste choix d'articles de pêche et comparez nos prix

Permis et vers pour la pêche  
Depuis 21 ans au service du pêcheur



**DORION SPORTS ENR.**  
2075, boul. du Jardin, Charlesbourg  
**626-5262**

## Pêche à l'arc permise

La pêche à l'arc - un art consommé de pratiquer ce sport - est permise partout dans les eaux du Québec, sauf dans les rivières à saumons et les endroits où seule la pêche à la mouche est autorisée.

C'est ce qu'indique la réglementation du ministère du Loisir, de la Chasse et de la Pêche visant à promouvoir la récréation par l'utilisation de cette arme primitive pour la cueillette de poissons indésirables comme la carpe, le chinook et le coho.

D'autres espèces pouvant être capturées à l'arc sont des poissons d'eaux chaudes tels le brochet, le doré et l'achigan.

Les adeptes de la pêche à l'arc doivent s'abstenir de prendre comme cible le saumon de l'Atlantique, le maskinongé et la ouananiche.

# Bon équipement: excellent pêcheur!

♦ Ce n'est pas lorsque vous serez dans votre embarcation qu'il faudra vous inquiéter de la solidité des éléments de votre canne à pêche et du bon fonctionnement de votre moulinet. Vous n'aurez aucune excuse si de belles prises vous échappent alors à cause d'un équipement défectueux et vous ne pourrez maugréer contre le mauvais sort qui s'acharne contre vous!

La canne à pêche, le moulinet et la ligne sont des outils essentiels à la pratique de votre sport favori: traitez-les avec respect et vous en jouirez avec plus de satisfaction. Un pêcheur bien préparé à affronter toutes les situations, avec un équipement en bon état, est un sportif qui met toutes les chances de son côté et qui vivra en plein air d'une façon beaucoup plus détendue.

## De bons outils

A moins que certains éléments de votre équipement de pêche ne soient déjà dans un état déplorable, il vous sera très facile de procéder vous-même à des réparations mineures le cas échéant. Mais, pour éliminer des défauts majeurs de votre canne, confiez à un spécialiste le soin d'y remédier: si vous avez besoin de l'aide d'un expert, consultez les pages jaunes de votre livre téléphonique (sections «articles de sport», «articles de pêche», «équipement de sport», «magasins de sport»). Si vous êtes vraiment incapable de dénicher l'oiseau rare, consultez l'association locale des pêcheurs: dans ces organismes, on rencontre toujours de vieux pêcheurs d'expérience qui fabriquent leurs propres cannes à pêche et qui sont heureux de transmettre leurs connaissances aux plus jeunes.

Ce dont il faut vous assurer, en examinant votre canne à pêche, c'est que les attaches des anneaux-guides sont solides et que la surface intérieure de ces anneaux est parfaitement lisse (pour ne pas échiffer votre monofilament ou votre soie à moucher). Si vous avez capturé des poissons de taille respectable durant la dernière saison, les attaches de ces anneaux ont subi une forte pression et se sont peut-être relâchées. D'autre part, des aspérités ou des rainures dans le métal de ces anneaux pourront sectionner votre monofilament ou l'affaiblir, ou bien échiffer votre soie à moucher et lui faire perdre son imperméabilité.

Certains vieux trucs demeurent toujours valables pour réussir personnellement vos réparations. Dans le cas des attaches des anneaux-guides, vous pourrez les empêcher de se relâcher en les recouvrant d'une couche de vernis à ongles, matériau disponible dans la trousse de maquillage de votre mère, de votre épouse ou de votre soeur, on peut aussi se procurer du vernis spécial dans les magasins spécialisés. Pour découvrir si les anneaux sont encore de bonne qualité, un truc consiste à y faire passer un bas de nylon (revoyez votre mère, votre soeur...). Si le nylon accroche, il est fort possible que le monofilament ou la soie à moucher feront de même: il vous faut remplacer ces anneaux-guides par des neufs (en vente dans les magasins spécialisés). Dans le cas d'une canne à pêche dispendieuse, je vous conseille vivement de faire accomplir le travail par un expert.



Photo MLCP

Le trophée d'une excursion de pêche au saumon dépend de la qualité et du bon entretien de votre équipement.

Quant à votre moulinet, démontez-le en suivant les conseils donnés par le fabricant dans la petite brochure qui accompagne ce moulinet à l'achat. Examinez soigneusement chaque pièce du mécanisme, particulièrement celles qui sont en mouvement lors du fonctionnement de l'engin et, surtout, celles en matière plastique qui ont tendance à s'user plus rapidement. Si vous n'êtes pas obligé de remplacer des pièces, veillez quand même à les nettoyer de toute poussière, à les débarrasser de leur couche actuelle de graisse ou d'huile: enduisez ensuite le mécanisme d'une nouvelle couche de graisse ou d'huile.

Le prix du monofilament est si peu élevé qu'il vaut la peine, cha-

que année, de le remplacer pour éviter le risque de perdre des poissons «trophées» avec une ligne affaiblie par l'usage. Le monofilament a subi la tension exercée par vos nombreux lancers, par les pierres et les branches d'arbres auxquelles il s'est accroché. Lorsque vous remplirez votre moulinet de monofilament frais, prenez bien soin de l'enrouler sur la bobine de votre moulinet dans le même sens qu'il se dévidera de la bobine avec laquelle on vous l'aura vendu. Dans le cas de la soie à moucher, pour éviter qu'elle ne pourrisse au contact d'éléments polluants dans l'eau, graissez-la avec une substance spéciale qui lui assurera imperméabilité et flottabilité.

Il serait préférable, pour ranger vos leurres métalliques et vos mouches, de vous procurer des coffrets en matière plastique: ils ne seront pas rongés par la rouille, comme des coffrets de métal, et vos leurres se conserveront plus longtemps (ce qui est essentiel, dans l'état actuel des prix des leurres). Essayez de dénicher un coffret à prix modique, mais offrant la plus grande solidité possible et le plus grand nombre de compartiments: il sera alors bien plus agréable de choisir vos leurres s'ils sont bien séparés les uns des autres (ce qui, évidemment, est aussi beaucoup moins dangereux).  
(Texte extrait de la chronique Chasse et Pêche publiée dans Le Soleil et rédigée par André A. Bellemare).

## L'importance d'une bonne ligne pour «communiquer» avec les poissons...

♦ C'est bien beau de posséder une canne à pêche et un moulinet fort dispendieux. Mais, dites-moi, à quoi vous servira cet équi-

pement de luxe si vous n'attachez pas d'importance au fil qui vous fera «communiquer» avec les poissons?

Le prix du monobrin de pêche est tellement peu élevé qu'il vaut vraiment la peine de le remplacer chaque année. Surtout si vous avez fait quelques excursions de pêche durant la dernière saison et surtout si vous avez pêché dans des endroits où votre ligne s'est accrochée à des pierres, à des arbres morts, à des joncs, etc.

Le fait de remplacer annuellement le monobrin de pêche dans votre moulinet vous évitera le risque de perdre des poissons «trophées» avec une ligne affaiblie par l'usage. Il ne faudrait pas qu'un détail gâche des excursions coûteuses.

### Un câble?

Rappelez-vous que vous n'allez pas pêcher la baleine et que vous n'avez donc pas besoin d'un «câble à winch».

Un monobrin de 4 à 6 livres test de résistance est amplement suffisant pour les truites mouchetées qu'on

rencontre dans la plupart des lacs et rivières du Québec. Pour récolter de plus gros poissons (truites grises, ouaniches, brochets, par exemple), un monobrin de 8 à 10 livres test de résistance sera suffisant.

Il s'agit d'y aller plus doucement, de mettre une tension moins forte sur le moulinet et de prendre tout simplement plus de temps pour sortir le poisson de l'eau. Le plaisir de la pêche ne dure que plus longtemps!

Le pêcheur sportif ne s'adonne pas à son activité de plein air favorite pour «pogner» du poisson et remplir son congélateur, mais bien pour se détendre en pleine nature et jouir du moment de la capture. À quoi sert, dans ces conditions, de s'équiper d'un câble pour «wincher» les poissons?  
(Texte extrait de la chronique Chasse et Pêche publiée dans Le Soleil et rédigée par André A. Bellemare).

Pourvoirie  
des Lacs  
ROGER & FAUCILLE inc.

BAIE DES ROCHERS

Cte Charlevoix

Facile d'accès / 2.4 km de la route 138

14 chalets tout équipés:  
occupation 2 à 12

PÊCHE À LA TRUITE MOUCHETÉE  
Chasse à l'orignal — ours (trappage) — petit gibier — vacances —  
3 chalets disponibles pour l'hiver

TARIFS: 31\$ /jour/pers

Spécial familial de 2 à 4 pers., pour  
5 j.: 250\$ — du 5 juillet au 26 août, 7  
j.: 300\$

RENSEIGNEMENTS ET RESERVATION

A.S.P.E. Neron  
500, chemin de Lavalée, Riv.  
Malbaie  
(418) 665-2151  
Charlevoix GOT 1J1

SAFARI DE PÊCHE  
À NATASHQUAN

OUANICHE TRUITE MOUCHETÉE  
OMBLE CHEVALIER TRUITE GRISE  
Les camps de Natashquan Safari Inc. sont  
situés au lac Victor à 45 km au nord du  
village de Natashquan, accessibles par avion  
de brousse de Havre-St-Pierre (45 minutes)  
ou de Natashquan (20 minutes).

Forfait chasse et pêche Réduction pour groupe.  
Natashquan Safari Inc.

1026, rue St-Jean, suite 101, Québec  
G1R 1R7. Tél.: (418) 692-3038. Montréal:  
Tél.: (514) 245-7017

## DÉCOUVREZ LA GATINEAU

Pêche: doré,  
brochet, achigan,  
truite rouge et grise.

- Chalets tout équipés (cuisinette, douche, lingerie)
- Service de guides expérimentés
- Location de bateaux, moteurs, équipement, etc.
- Membre de l'Association touristique de l'Outaouais

(Ginette Lafrenière, prop.) **CHALET JEAN PAUL ENR.**  
R.R. 1, Gracefield, Québec JOX 1W0 (819) 463-2531

PRÉPAREZ BIEN VOTRE PROCHAINE SAISON DE PÊCHE!

A cette occasion, venez voir les

**NOUVEAUX MODÈLES 87**  
2 à 200 forces.

- GARANTIE DE 2 ANS
- VENTE et LOCATION

**JOURDAIN Sports**  
370, boul. Rochette,  
Beauport  
G1C 1A2  
667-1084

# Apprenez à rendre votre leurre actif

♦ Il vous est sans doute arrivé de vivre la situation suivante: votre compagnon de pêche, dans la même embarcation que vous, prend du poisson à volonte, alors que vous ne remportez aucun succès. Pourtant, vous utilisez des équipements de pêche similaires, peut-être même des leurres identiques! Que se passe-t-il donc?

Avez-vous bien observé la façon de pêcher de votre compagnon? Avez-vous remarqué qu'il «mouline» son monobrin de pêche avec une vitesse irrégulière, imprimant même quelques secousses raides à sa canne à pêche, de manière à ramener son leurre par saccades? Votre compagnon fait croire aux poissons que son leurre est un mené blessé; ce leurre devient donc une proie de choix pour les poissons en quête de nourriture. Quant à vous, vous continuez de ramener votre leurre d'une manière beaucoup trop régulière, qui ne provoque pas l'attaque des poissons parce qu'il n'attire pas assez leur attention.

## Des trucs

Continuez d'observer votre compagnon de pêche: après avoir lancé son leurre, il ne commence pas à le ramener dès que ce dernier touche l'eau. Il attend plutôt quelques secondes avant de commencer la récupération, laissant le leurre descendre en profondeur (où les poissons se tiennent peut-être à l'affût).

Evidemment, le succès de la pêche ne tient pas uniquement à la vitesse de récupération des leurres! Une bonne connaissance du plan d'eau dans lequel vous pêchez augmentera vos chances de succès. Mais, si vous n'êtes pas familier avec le plan d'eau fréquenté, recherchez les endroits les plus propices (ils sont les mêmes, d'un lac à l'autre).

Les «passes» entre deux élargissements d'un lac, les pointes entre deux baies de ce lac, les berges rocheuses escarpées, les fonds rocheux, les îlots submergés, les îles; voilà

autant d'endroits où les poissons ont l'habitude de se tenir à l'affût de leurs proies. N'oubliez surtout pas de lancer vos leurres près des charges (sources, ruisseaux, rivières) qui alimentent le lac: les poissons, à la recherche d'une eau bien oxygénée et plus fraîche, s'y tiennent.

## Quand pêcher

Les meilleurs moments pour la pêche vont du crépuscule jusqu'à l'aurore: en l'absence de soleil, de chaleur et de lumière, l'échange d'oxygène entre l'eau et l'air est ralenti et les poissons peuvent alors s'activer plus à leur aise. Ce sont

les heures de prédilection pour les poissons à la recherche de nourriture, l'eau plus fraîche et plus oxygénée convenant mieux à leur métabolisme.

Evidemment, il ne vous sera pas toujours possible de pêcher durant toute la nuit. Levez-vous tôt, le matin, et couchez-vous plus

tard, le soir; les premières et les dernières heures de la journée vous procureront plus

de succès. Vous n'aurez qu'à faire la sieste lorsque le soleil sera à son zénith!●

(Texte extrait de la chronique Chasse et Pêche publiée dans Le Soleil et rédigée par André A. Bellemare).

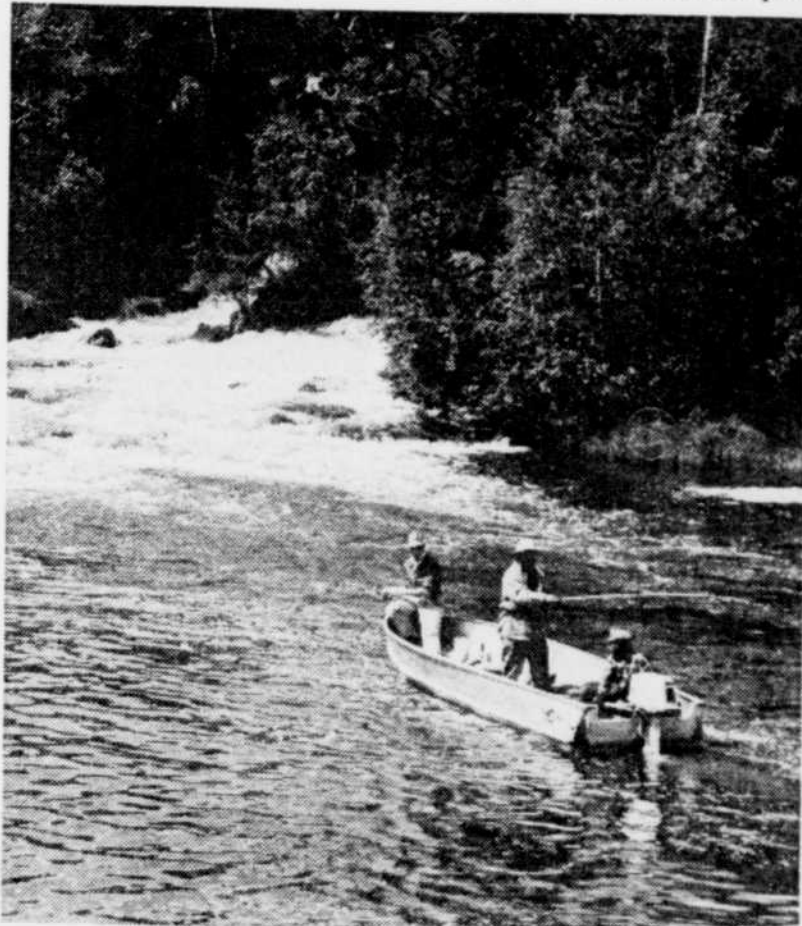


Photo Tourisme-Canada

Tout est dans la manière de ramener le leurre...

## Club Trois Castors

Territoire de  
CHASSE ET PÊCHE

À tous les amateurs  
Nous avons deux pourvoiries:

### Club des trois Castors Inc.

- Clermont, Charlevoix, 130 km de Québec
- 10 chalets, foyer, douche, réfrigérateur, poêle, gaz propane, très confortable
- Spécial vacances famille - juillet-août

### Club du lac des Baies Inc.

- Sacré-Coeur, cté Saguenay, 225 km de Québec, 20 km de Tadoussac
- 12 chalets tous équipés, 30 lacs
- Spécial vacances famille - juillet-août

Nous avons quelques places disponibles pour la chasse à l'orignal. Demandez notre dépliant publicitaire en couleur gratuit. Information:

(418) 439-3601  
46, rue Lapointe  
Clermont, Charlevoix  
G0T 1C0

au centre  
**LOCA-TOUT**



ON TROUVE  
TOUT  
À  
MOINDRE  
CÔÛT!

**VENTE**

**LOCATION**

<b>HONDA</b>	<b>MOTEURS</b>
<b>Produits</b>	<b>HORS-BORD</b>
<b>Mécaniques</b>	<b>HONDA</b>

**QUATRE MOYENS DE SE  
DÉPLACER SUR LE LAC CET ÉTÉ  
SANS DÉPENSER UNE  
FORTUNE.**



LA NAGE LIBRE      LE DOS CRAWLÉ      LA BRASSE

**LE MOTEUR QUATRE TEMPS DE 5CV DE HONDA. EN SOLDE.**



**5 HP**

**750\$**

jusqu'à épuisement des stocks

**CENTRE  
LOCA-TOUT**

Location d'outils  
**CHARLESBOURG**  
4037, boul. du Jardin  
623-3114

En ce moment, notre loca-tout vous offre des réductions de prix à l'achat d'un des moteurs hors-bord de 5 CV les plus fiables qui soient le Honda BF50. Livré avec arbre court ou arbre long, le BF50 est idéal pour votre embarcation à moteur ou votre voilier. Evidemment, c'est un moteur quatre temps.

C'est donc un hors-bord fiable et de fonctionnement silencieux. Il n'est pas nécessaire de mélanger huile et essence car vous faites le plein avec de l'essence ordinaire. Grâce à des caractéristiques comme l'allumage électronique, la vitesse de marche arrière et le verrou de la commande des gaz, c'est un moteur hors-bord qui sait bien naviguer sans nuire votre compte en banque.

Québec, Le Soleil, jeudi 23 avril 1987

# Les moustiques fuient la vitamine B1

♦ Avec l'arrivée du mois de juin, les adeptes de la pêche à la ligne entrent dans la période la plus douloureuse de l'année. Non pas parce que la récolte des poissons n'est pas bonne, à ce moment-ci de la saison, bien au contraire!

Si le mois de juin constitue l'un des moments privilégiés de la saison de pêche,

c'est aussi le temps idéal pour l'éclosion d'une multitude d'espèces d'insectes, moustiques, maringouins, brûlots et autres «frappabords»...

La meilleure solution pour éloigner les moustiques «piqueurs» et suceurs de sang? Des médecins, rencontrés lors d'excursions de pêche, ont révélé leur «truc»: la vitamine B1!

Comment procéder? Pendant au moins trois jours, avant de vous aventurer dans le royaume des moustiques suceurs de sang, vous ingurgitez 50 milligrammes de vitamine B1, quatre fois par jour. Une fois rendu à la pêche vous pouvez réduire le dosage de moitié.

Cette médication n'est pas efficace également pour

tous les utilisateurs. Mais lorsque c'est positif pour quelqu'un qui en fait l'expérience, c'est formidable: les insectes le détestent... tant mieux pour lui, tant pis pour ses compagnons!

Si la vitamine B1 ne vous réussit pas, il existe d'autres moyens d'éloigner de vous les femelles maringouins et mouches noires. Vous trouverez facilement

sur le marché des chasse-moustiques liquides, dont vous pourrez vous enduire.

Les meilleurs? Ceux qui contiennent le plus de DEET, une sorte de toluamide (N.N.-diethyl-M-toluamide, pour être plus précis!). Ce composé chimique a été inventé par des chercheurs de l'armée des Etats-Unis pour leurs troupiers guerroyant au Vietnam. Les produits commerciaux actuellement les plus efficaces? Muskol (concentration de toluamides de 95 pour 100), Breck's Ole Time Woodsman (concentration de 75 pour 100).

Un avertissement, cependant: si la paume de vos mains est enduite de toluamides et que vous touchez une canne à pêche, le monobrin de pêche ou une soie à moucher, ces pièces d'équipement pourraient être endommagées! Les produits chimiques de ces chasse-moustiques peuvent faire fondre le vernis, le nylon, le caoutchouc mousse...

Les chasse-moustiques liquides sont préférables à ceux en bombes aérosol. Ils coûtent moins cher, d'abord, puis ils sont moins polluants; d'autre part, vous n'en perdez pas la

moitié dans l'air ambiant lors de l'atomisation.

## Vêtements

Pour améliorer votre sort au pays des moustiques piqueurs et suceurs de sang, d'autres méthodes, pleines de gros bon sens, pourraient vous être utiles.

Évitez les savons et lotions parfumées! Portez des vêtements amples, mais bien fermés au cou et aux poignets, évitez les couleurs sombres (bleu, brun, etc) que les insectes repèrent facilement dans l'environnement et qui les attirent, pour porter des vêtements aux couleurs pâles (vert, kaki, blanc, jaune).

L'idéal, c'est un gilet à col roulé et à manches longues, de couleur pâle. N'oubliez pas de porter une casquette ou un chapeau, surtout si le dessus de votre crâne commence à ressembler à une patinoire ou à un casque de bain... Souvenez-vous que les risques de piqûres sont moins grands à mesure que vous offrez une plus petite superficie de votre épiderme aux moustiques!●

(Texte extrait de la chronique Chasse et Pêche publiée dans Le Soleil et rédigée par André A. Bellemare).

## BRACONNER



**c'est voler!**

**BRACONNER** c'est

DÉPASSER LA LIMITE PERMISE NE SERAIT-CE QUE D'UN SEUL POISSON;

**BRACONNER** c'est

AGIR AU DÉTRIMENT DES PÊCHEURS RESPECTUEUX DE LA FAUNE

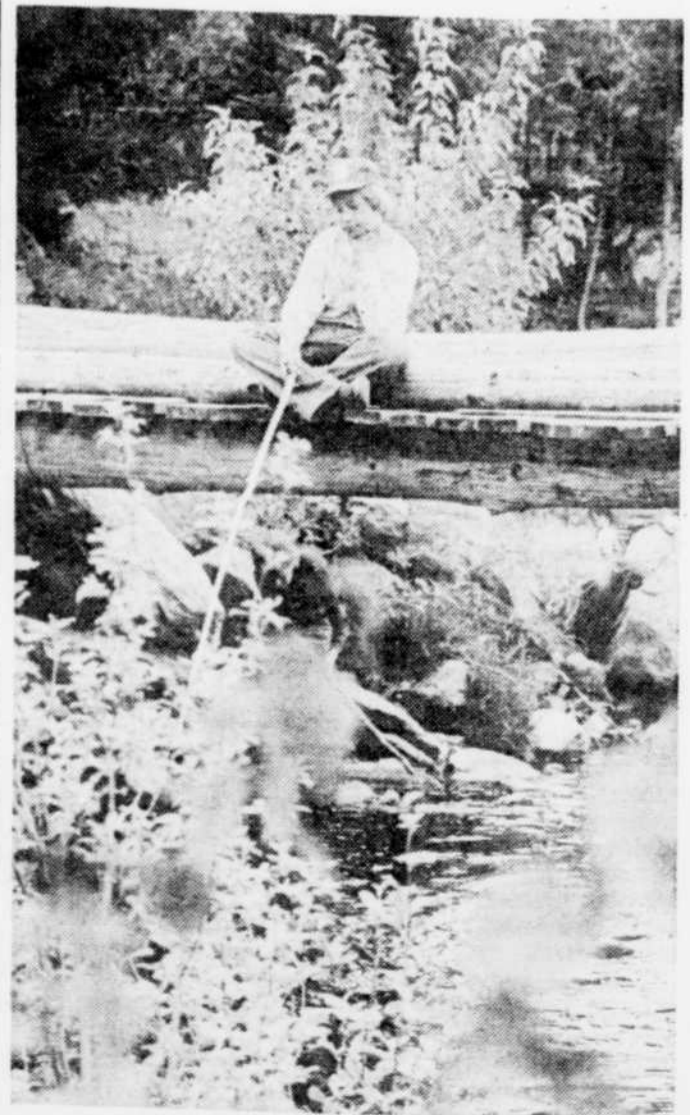
RESPECTONS LES RÈGLEMENTS DE PÊCHE, PARCE QUE

**BRACONNER** c'est **voler!**

**SOS**  
BRACONNAGE  
APPELEZ SANS FRAIS  
1-800-463-2191

Loisir, Chasse et Pêche  
Québec

Québec



Ca ne mord pas fort... mais ça pique!

Photo MLCP

# Le soleil, la lune et les poissons...

♦(PC) - Une question préoccupe les pêcheurs à la ligne depuis plusieurs générations: quelle est la meilleure heure de la journée pour attraper le poisson? Les poissons sont-ils plus actifs à l'aube, au milieu de la journée ou la nuit?

Le guide Solunar se prête lui aussi à toutes les spéculations sur son infailibilité. Il contient des tableaux qui selon certains mordus de la pêche, pourraient vous aider à mieux connaître les déplacements de vos proies à nageoires.

Le guide Solunar - le mot est dérivé de solaire et de lunaire - indique les moments où les poissons et certains autres animaux sont les plus actifs durant une période de 24 heures.

L'invention du guide est due à Richard Alden Knight, aujourd'hui décédé, qui tient compte du fait que le cycle lunaire avait une influence directe sur l'activité de la faune.

On accepte généralement le fait que la pêche est meilleure lorsqu'apparaît la nouvelle ou la pleine lune. Les pêches les plus fructueuses ont lieu au cours des jours précédant immédiatement ou suivant la pleine lune.

Le guide Solunar indique que les périodes actives des poissons se produisent quatre fois par jour, avec deux périodes plus fortes que les autres. Ces périodes peuvent durer jusqu'à deux heures, et les périodes plus faibles, une heure.

## Converti au guide

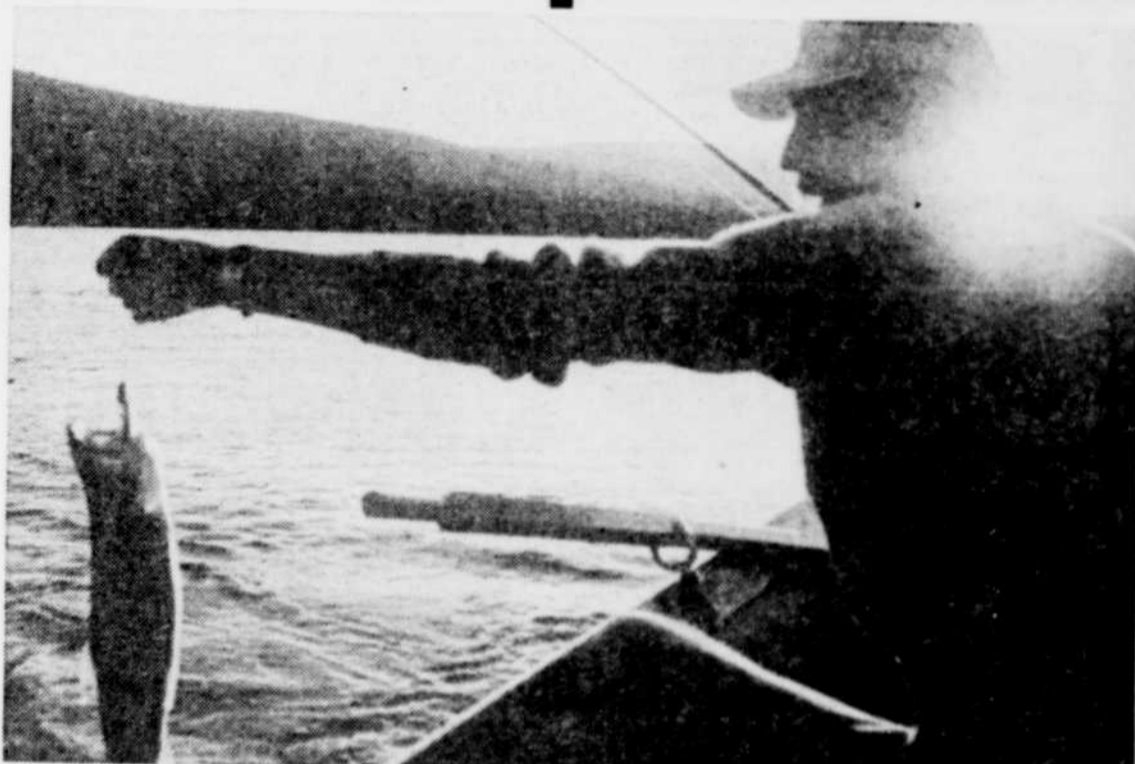
Italo Labignan, pêcheur à la ligne professionnel qui écrit aussi à propos du plein air, étudie scrupuleusement le guide Solunar.

«Durant les tournois de pêche, le cycle lunaire est la première chose que je prends en considération, rapporte ce résident de Newcastle, en Ontario. Je crois que c'est important pour n'importe quel type de pêche».

«J'ai pêché plusieurs nuits de suite dans une certaine partie de la rivière, j'ai expérimenté différentes températures, et j'ai attrapé des poissons au hasard, dit M. Labignan. Mais j'ai aussi pêché avec les mêmes hameçons et au même endroit, deux jours avant ou après la pleine lune, et j'ai pris du poisson bien plus rapidement, car il était plus actif. En ce qui touche les conditions de pêche à la pleine lune, je dirais que les tableaux sont justes à 100 pour 100.»

Ed Adams, de Toronto, ancien président de l'Ontario Charter boat association, se montre un peu plus sceptique quant à l'efficacité du guide, mais il reconnaît que celui-ci peut être utile aux pêcheurs débutants.

Si vous allez régulièrement à la pêche, vous n'avez pas besoin d'un guide Solunar. Mais si vous allez pêcher une fois par-ci par-là, vous devez choisir le moment de vos parties de pêche avec plus d'attention, et le guide peut vous aider.



Pêche à la truite au lac Sainte-Anne, en Gaspésie.

Photo MLCP

Certains pêcheurs considèrent le guide d'abord comme un soutien psychologique. «Il est bon de savoir quels sont les meilleurs moments pour aller pêcher, car on fait alors plus d'efforts», souligne John Kerr, rédacteur de pêche pour le magazine ontarien Out of Doors.

## Il vérifie dans le guide

«Je ne suis pas un fanatique du Solunar, mais lorsque je prends un poisson, j'ai tendance

à aller vérifier dans le guide.

Ray Hines, de Kitchener, en Ontario, co-auteur d'un guide destiné aux pêcheurs de truite et de saumon, dit que dans des conditions où la température de l'eau et la structure - le profil d'une rivière ou le fond d'un lac - sont idéales le guide Solunar ne peut qu'aider, puisqu'il indique un autre idéal qui est celui des périodes d'activité plus intenses.

M. Hines prévient cependant les pêcheurs que le guide n'est pas à toute épreuve. Des conditions météorologiques locales telle que l'arrivée d'un front

froid ou d'un orage peuvent fausser les tableaux en modifiant les habitudes d'alimentation des poissons.

«De plus, ajoute-t-il, le manuel devrait être utilisé comme un guide ordinaire, et non comme une garantie de résultats extraordinaires».

«Au cours de toutes mes expériences de pêcheur, dit M. Hines, je n'ai jamais pu discerner de véritables changements, avant ou après, ou même durant les périodes fortes et moins fortes identifiées dans le guide Solunar.»

## Quand il fait très chaud

♦ Lorsque la température est écrasante et que le soleil frappe dur, c'est le temps de pêcher en profondeur. Les truites sont actives dans une eau dont la température est aux alentours de 50-55 degrés Fahrenheit; rappelez-vous que la température de l'eau, en surface, peut atteindre actuellement jusqu'à 65-70 degrés.

C'est à cette époque de l'année que la pêche à la ligne «dormante», à la ligne «morte» ou «au coup» (appelez cette technique comme vous le désirez...) est la plus productive. À moins que vous pêchiez à la mouche artificielle, très tôt le matin ou très tard le soir.

Souvenez-vous aussi que les truites recherchent une eau fraîche et bien oxygénée, donc rapide. Faites comme elles et pêchez à proximité de la charge d'un lac ou près de l'endroit où un ruisseau se jette dans le lac après avoir couru

en cascades à l'ombre des arbres de la forêt. Si vous pêchez en rivière, l'endroit idéal serait le pied d'un rapide: les truites atten-

dront leur nourriture en se protégeant de la force du courant derrière une grosse roche ou un «corps mort» submergé.●

(Texte extrait de la chronique Chasse et Pêche publiée dans Le Soleil et rédigée par André A. Bellemare).



**CHALET GOUIN**  
CHASSE ET PÊCHE INC.  
RÉSERVOIR GOUIN-PARENT

ACCESSIBLE EN AUTOMOBILE PAR LA TUQUE

**CHASSE • PÊCHE • DÉTENTE**



S • O • P • É • C • O • I • A • L

Jusqu'à 50% de réduction  
(plan familial, groupes)

INFORMATION:  
(514) 388-5403  
(514) 227-3498

### PÊCHE

Dore, grand brochet  
du nord, truite

### CHASSE

Original, ours, petits  
gibiers

### DÉTENTE

Planche à voile,  
plages sablonneuses,  
etc.

### TARIF

Chalets: 217\$ par  
semaine, par  
personne

### 531-9 Indicateur de profondeur-pêche Video Seaport MK IV N/B

Le Seaport MK IV inclut 5 échelles de lecture (0-30'; 0-60'; 0-120'; 0-240'; 0-480') plus un zoom qui révèle une variété d'images détaillées. Une alarme de fond/surface peut être utilisée comme alerte de mouillage pour vous avertir d'une dérive ou de poissons sous votre bateau, ou de falaises sous-marines. Sonde incluse.

NOTRE PRIX

**429.99**



### 463-7 Seaport 680 LCR

Le Seaport 680 LCR est un enregistreur de profondeur de luxe à cristal liquide se distinguant par 4 échelles de profondeur, vitesse du bateau à 40m/h et température de l'eau. L'écran à matrice de points de 128 x 160 produit une bonne définition sur un des écrans les plus gros du marché. D'autres caractéristiques incluent 36 zoom, vitesse de balayage, alarme bas et hauts fonds, changement auto et mode ligne blanche.

NOTRE PRIX

**389.99**

0459-8 Tri-détecteur pour ci-haut 65,99\$



**M.M.O.S. Inc.**  
"LE CENTRE DU SONAR"

1210, av. Union  
Montréal, Qué. H3B 3C4  
(514) 866-1146

627, boul. Charest est  
Québec, Qué. G1K 3J5  
(418) 647-4430

# POUR L'OUVERTURE DE LA PÊCHE LES 23, 24, 25 AVRIL

MARC SIMONEAU EN DIRECT — TIRAGE DE 2 VOYAGES DE PÊCHE (VAL. 450\$) AU CLUB BATARAM

**GRATIS LES 24 ET 25**

**VEZ FAIRE  
REPLIR**

VOTRE MOULINET

MONUMENT

CLINIQUE

**GRATIS**  
UN MOULINET  
PAR CLIENT

100 verges  
par client

Trilene®

Berkley®

AUCUNE OBLIGATION D'ACHETER

**CANNE À MOUCHER**

**GRATIS!**

MOULINET CONOLON C. GRAPHITE  
GRAPHITE SCORPIO VAL. 22<sup>m</sup>

**74<sup>95</sup>**

**CANNE À LANCER LÉGER**

**GRATIS!**

MOULINET # 1140 WF 97% GRAPHITE  
MITCHELL VAL. 20<sup>m</sup>

**33<sup>95</sup>**

**MOULINET SHIMANO TX 130 AUT.**

GRAPHITE — FREIN COMBATIF — ANSE INFALLIBLE

**GRATIS!**

CANNE F.D. VERRE WF VALEUR 20<sup>m</sup>

**49<sup>95</sup>**

**CHAPEAUX ANTIMOUCHES**

MOUSTOUAIRE

EN NYLON

3<sup>50</sup>

et 5<sup>25</sup>

**ENSEMBLE À MOUCHER**

• Canne Fenwick

Eagle

garantie à vie

• Moulinet

Fenwick

en graphite

**COMPLET**

119<sup>95</sup>

**VESTE DE FLOTTAISON**

FAMEUSE

**MUSTANG**

MU-3121

**SPÉCIAL**

47<sup>50</sup>\$

47<sup>50</sup>\$

47<sup>50</sup>\$

47<sup>50</sup>\$

47<sup>50</sup>\$

47<sup>50</sup>\$

47<sup>50</sup>\$

47<sup>50</sup>\$

47<sup>50</sup>\$

47<sup>50</sup>\$

47<sup>50</sup>\$

47<sup>50</sup>\$

47<sup>50</sup>\$

47<sup>50</sup>\$

47<sup>50</sup>\$

47<sup>50</sup>\$

47<sup>50</sup>\$

47<sup>50</sup>\$

47<sup>50</sup>\$

47<sup>50</sup>\$

47<sup>50</sup>\$

47<sup>50</sup>\$

47<sup>50</sup>\$

47<sup>50</sup>\$

47<sup>50</sup>\$

47<sup>50</sup>\$

47<sup>50</sup>\$

47<sup>50</sup>\$

47<sup>50</sup>\$

47<sup>50</sup>\$

47<sup>50</sup>\$

47<sup>50</sup>\$

47<sup>50</sup>\$

47<sup>50</sup>\$

47<sup>50</sup>\$

47<sup>50</sup>\$

47<sup>50</sup>\$

47<sup>50</sup>\$

47<sup>50</sup>\$

47<sup>50</sup>\$

47<sup>50</sup>\$

47<sup>50</sup>\$

47<sup>50</sup>\$

47<sup>50</sup>\$

47<sup>50</sup>\$

47<sup>50</sup>\$

47<sup>50</sup>\$

47<sup>50</sup>\$

47<sup>50</sup>\$

47<sup>50</sup>\$

47<sup>50</sup>\$

47<sup>50</sup>\$

47<sup>50</sup>\$

47<sup>50</sup>\$

47<sup>50</sup>\$

47<sup>50</sup>\$

47<sup>50</sup>\$

47<sup>50</sup>\$

47<sup>50</sup>\$

47<sup>50</sup>\$

47<sup>50</sup>\$

47<sup>50</sup>\$

47<sup>50</sup>\$

47<sup>50</sup>\$

47<sup>50</sup>\$

47<sup>50</sup>\$

47<sup>50</sup>\$

47<sup>50</sup>\$

47<sup>50</sup>\$

47<sup>50</sup>\$

47<sup>50</sup>\$

47<sup>50</sup>\$

47<sup>50</sup>\$

47<sup>50</sup>\$

47<sup>50</sup>\$

47<sup>50</sup>\$

47<sup>50</sup>\$

47<sup>50</sup>\$

47<sup>50</sup>\$

47<sup>50</sup>\$

47<sup>50</sup>\$

47<sup>50</sup>\$

47<sup>50</sup>\$

47<sup>50</sup>\$

## AUBAINES PLEIN SOLEIL

SPÉCIAL SUR CANOËS RADISSON

**RADISSON II**

12 PIEDS RÉG. 4155

SPECIAL 389<sup>95</sup>

**RADISSON I**

15 PIEDS arrière carré, avec flotteur RÉG. 685<sup>95</sup>

SPECIAL 649<sup>95</sup>



## ZODIAC SERIE 1

BATEAUX GONFLABLES

S-131 — 4 passagers, 3.10m/10'2" — POUR 1 389<sup>95</sup>

S-134 — 5 passagers, 3.40m/11'2" — POUR 1 689<sup>95</sup>

**BATEAUX**

NYLON

PNEUMATIQUES

POUR LA PÊCHE

2 PLACES 125<sup>95</sup>

4 PLACES 198<sup>95</sup>

4 PLACES 198<sup>95</sup>

4 PLACES 198<sup>95</sup>

4 PLACES 198<sup>95</sup>

4 PLACES 198<sup>95</sup>

4 PLACES 198<sup>95</sup>

4 PLACES 198<sup>95</sup>

4 PLACES 198<sup>95</sup>

4 PLACES 198<sup>95</sup>

4 PLACES 198<sup>95</sup>

4 PLACES 198<sup>95</sup>

4 PLACES 198<sup>95</sup>

4 PLACES 198<sup>95</sup>

4 PLACES 198<sup>95</sup>

4 PLACES 198<sup>95</sup>

4 PLACES 198<sup>95</sup>

4 PLACES 198<sup>95</sup>

4 PLACES 198<sup>95</sup>

4 PLACES 198<sup>95</sup>

4 PLACES 198<sup>95</sup>

4 PLACES 198<sup>95</sup>

4 PLACES 198<sup>95</sup>

4 PLACES 198<sup>95</sup>

4 PLACES 198<sup>95</sup>

4 PLACES 198<sup>95</sup>

4 PLACES 198<sup>95</sup>

4 PLACES 198<sup>95</sup>

4 PLACES 198<sup>95</sup>

4 PLACES 198<sup>95</sup>

4 PLACES 198<sup>95</sup>

4 PLACES 198<sup>95</sup>

4 PLACES 198<sup>95</sup>

4 PLACES 198<sup>95</sup>

4 PLACES 198<sup>95</sup>

4 PLACES 198<sup>95</sup>

4 PLACES 198<sup>95</sup>

4 PLACES 198<sup>95</sup>

4 PLACES 198<sup>95</sup>

4 PLACES 198<sup>95</sup>

4 PLACES 198<sup>95</sup>

4 PLACES 198<sup>95</sup>

4 PLACES 198<sup>95</sup>

4 PLACES 198<sup>95</sup>

4 PLACES 198<sup>95</sup>

4 PLACES 198<sup>95</sup>

4 PLACES 198<sup>95</sup>

4 PLACES 198<sup>95</sup>

4 PLACES 198<sup>95</sup>

4 PLACES 198<sup>95</sup>

4 PLACES 198<sup>95</sup>

4 PLACES 198<sup>95</sup>

4 PLACES 198<sup>95</sup>

4 PLACES 198<sup>95</sup>

4 PLACES 198<sup>95</sup>

4 PLACES 198<sup>95</sup>

4 PLACES 198<sup>95</sup>

4 PLACES 198<sup>95</sup>

4 PLACES 198<sup>95</sup>

4 PLACES 198<sup>95</sup>

4 PLACES 198<sup>95</sup>

4 PLACES 198<sup>95</sup>

4 PLACES 198<sup>95</sup>

**SAC À DOS**  
AVEC SUPPORT ET PLUSIEURS POCHE UTILITAIRES  
W.F. No 2002 **43<sup>50</sup>**

**Coleman**  
LEGER, SÉCURITAIRE  
**SCANOE**  
L'EMBARCATION PAR EXCELLENCE FIBRE INDESTRUCTIBLE  
**595<sup>00</sup>**

**CANOËS**

**RAM-X**

15 lb 33<sup>95</sup>

20 lb 35<sup>95</sup>

20 lb 35<sup>95</sup>

20 lb 35<sup>95</sup>

20 lb 35<sup>95</sup>

20 lb 35<sup>95</sup>

20 lb 35<sup>95</sup>

20 lb 35<sup>95</sup>

20 lb 35<sup>95</sup>

20 lb 35<sup>95</sup>

20 lb 35<sup>95</sup>

20 lb 35<sup>95</sup>

20 lb 35<sup>95</sup>

20 lb 35<sup>95</sup>

20 lb 35<sup>95</sup>

20 lb 35<sup>95</sup>

20 lb 35<sup>95</sup>

20 lb 35<sup>95</sup>

20 lb 35<sup>95</sup>

20 lb 35<sup>95</sup>

20 lb 35<sup>95</sup>

20 lb 35<sup>95</sup>

20 lb 35<sup>95</sup>

20 lb 35<sup>95</sup>

20 lb 35<sup>95</sup>

20 lb 35<sup>95</sup>

20 lb 35<sup>95</sup>

20 lb 35<sup>95</sup>

20 lb 35<sup>95</sup>

20 lb 35<sup>95</sup>

20 lb 35<sup>95</sup>

20 lb 35<sup>95</sup>

20 lb 35<sup>95</sup>

20 lb 35<sup>95</sup>

20 lb 35<sup>95</sup>

20 lb 35<sup>95</sup>

20 lb 35<sup>95</sup>

20 lb 35<sup>95</sup>

20 lb 35<sup>95</sup>