

Le carré St-Louis, toujours menacé. A gauche le sommet du nouvel édifice abritant l'Institut de Tourisme et d'Hôtellerie du Québec qui, remarquable par sa laideur, s'est vu attribuer le prix Citron de la société nationale d'architecture.

par Gilles Tremblay

Depuis un an, rien. Bien des protestations, peu de gestes concrets. Le spectre de nouveaux gratte-ciel plane toujours sur le carré St-Louis.

Qui ne connaît cet îlot de verdure enclavé entre des pâtés de maisons à l'architecture unique, ce quartier coloré, vivant, fragile, menacé, autour duquel les édifices en hauteur se bousculent et menacent d'écraser toute une vie qui grouille, grenouille et qui, elle, est loin d'être sans importance.

Que ce soit de la rue Sherbrooke ou de la rue Berri d'où éclatent régulièrement les tours d'habitation ou de la rue St-Denis ou le gouvernement provincial lui-même a fait pousser cet immense "prix Citron" qu'est le nouvel institut de Tourisme et d'Hôtellerie du Québec, on sent cette pression du temps, du béton, du progrès qui risque encore une fois de déchiqueter tout un quartier "well and alive".

Un quartier ou l'affirmation canadienne-française a pris racine avec Fréchette, Crémazie, Lozeau, Nelligan, où l'on retrouve un modèle d'architecture et de travail artisanal irremplaçable.

Où se côtoient Grecs, Portugais, Canadiens français, Canadiens anglais, jeunes, vieux, "straight" ou "freaks" bourgeois ou vagabonds.

Où souffle cette fébrilité serine d'un "village" situé à proximité du centre-ville où le logement est encore salubre et à prix très abordables.

Mais pour combien de temps encore. Il suffirait de presque rien, d'une seule morsure dans ce tissu fragile pour déclencher l'inevitable processus de spéculation qui, de partout, ronge le centre-ville.

Le scénario est classique: une conciergerie s'installe laissant disparaître un certain prestige. Les bâtiments adjacents prennent automatiquement de la valeur de même que les terrains environnants. L'évaluation globale est accrue d'autant et les taxes augmentent proportionnellement.

Un choix se pose aux propriétaires: ou payer un prix élevé pour les taxes ou investir le moins possible sur le bâtiment afin d'en tirer le plus de profit possible. Le temps passe et au bout de quelques années les maisons sont dans un tel état qu'elles doivent être démolies.

Restent les terrains qui, eux, peuvent être vendus à gros prix puisque c'est d'abord et avant tout sur la valeur des terrains que l'on spéculé et que de toute façon, l'on devra démolir afin de reconstruire... en hauteur pour tirer le plus de profit possible de l'occupation du sol.

Rue Sherbrooke près St-Denis s'annonce un nouveau projet de construction en hauteur. Les permis d'excavation ont déjà été accordés.

Plusieurs associations se sont élevées contre ce projet qu'elles considèrent comme une menace à l'architecture et à la qualité de la vie dans le quartier.

En mars 1974 les ex-conseillers Alie, Brock et Collins présentaient une motion "afin que soient étudiés tous les moyens possibles pour préserver la qualité de vie et le caractère architectural du secteur du carré St-Louis".

Début juin, une lettre était envoyée au ministre Hardy afin qu'il classe comme arrondissement historique le secteur du carré St-Louis.

Depuis, rien. Mais tout cela est bien plus que question de patrimoine.

C'est une question de souffle... et de vie urbaine.



Un vieux de la vieille qui dit aimer les fleurs et les oiseaux...

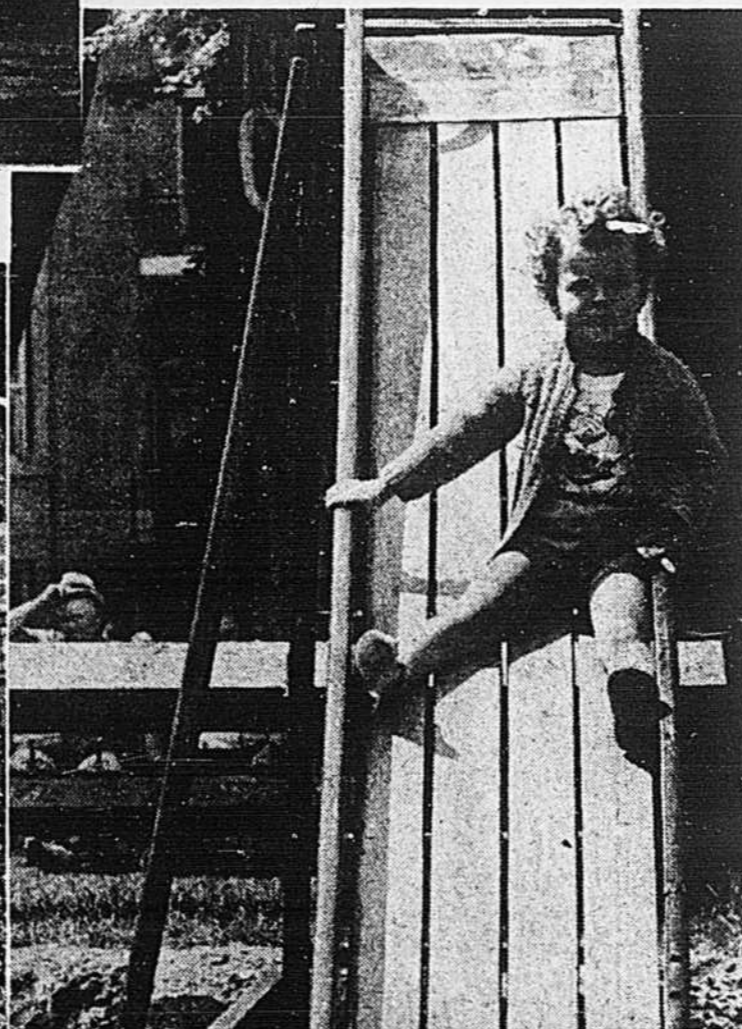
Le Carré St-Louis: toujours menacé



Scène familière au carré. Tout au fond, la rue Laval dont les vieilles maisons grandes et chaudes respirent toute une époque de l'histoire de Montréal.



Rue de Bullion près Prince-Arthur, de vieilles maisons... encore solides et bien vivantes



Conception graphique Leo Bergeron

Photos Pierre McCann et Réal St-Jean

"Le carré, c'est chez moi, aussi!"

C'est au "carré" qu'on vient prendre une bouffée d'air, à l'abri du bruit et du rythme essoufflant du centre-ville



mon œil sur Montréal

PAR DOLLARD PERREAULT

Festival communautaire

Le Centre communautaire du quartier Saint-Louis présente demain un festival, dans la rue Clark, entre les rues Milton et Prince-Arthur, de 13h à 19h.

Cette fête a pour but de faire connaître divers services disponibles à la population de Montréal et du quartier Saint-Louis en particulier. De nombreux communautaires s'en vont sur place pour donner de l'information et expliquer leur raison d'être. Il y aura aussi des expositions d'artisanat, de photographie, de peinture et de dessin.

Des activités sont prévues pour les enfants. En cas de pluie, le festival sera reporté au 24 août.

Pour informations: Eric Rothschild ou Lise Halas, 842-8836.

Biennale de la francophonie

La première biennale de la francophonie canadienne organisée par l'Association canadienne d'éducation de langue française (ACELF) se tiendra du 10 au 17 août, à Châteauguay.

Chaque année depuis sa fondation, l'ACELF tenait un congrès ou elle regroupait ses quelque 500 membres et organismes affiliés pour la discussion d'un thème particulier. En 1974, elle décida de mettre fin à cette tradition et

d'organiser plutôt à tous les ans une réunion qui serait une manifestation collective de plus grande envergure.

La Biennale veut faire le point sur la francophonie au Canada, dans les domaines de l'enseignement, de la culture, de l'économie, de la politique, de la religion et de l'organisation sociale.

Il y aura au cours de ce congrès des communications présentées par les organismes participants, ainsi que des ateliers de travail sur divers sujets.

Le premier ministre Robert Bourassa y prononcera une allocution à l'occasion d'une session de la commission permanente du congrès, à l'Anse Saint-Jean, jeudi.

Plusieurs ministres d'Ottawa et de Québec participeront aussi aux travaux de la Biennale.

Festival de Saint-Eustache

Les gens de Saint-Eustache veulent faire revivre leurs traditions en organisant leur festival qui se déroulera à partir de demain, jusqu'à samedi prochain.

C'est une version moderne des célébrations qu'organisaient les habitants de la seigneurie de la Rivière-du-Chêne, autrefois, pour marquer la fin des récoltes.

Il y aura notamment un spectacle de Louise Forestier dans l'église de Saint-Eustache, des compétitions sportives (concours

hippique, course de cyclistes, course de canots); des expositions d'art et d'artisanat; des colloques; un défilé d'autos anciennes, un gala des corps musicaux de la région. Le tout se terminera par une grande danse dans la rue Saint-Eustache.

Agriculture biologique

Une session d'étude aura lieu dimanche le 10 août sur l'agriculture biologique (sans utilisation de produits chimiques) au Jardin botanique de Montréal.

Après un exposé de M. André Déhise sur l'agriculture biologique, à 13h30, il y aura des ateliers sur les méthodes de techniques à utiliser; sur le jardinage biologique; sur l'alimentation, la médecine et l'hygiène naturelles; à 16h, il y aura une table-ronde sur l'avenir de l'agriculture biologique dans la région de Montréal.

Pour plus amples informations: Claire Morrisette, Service d'animation et de vulgarisation de l'Institut botanique de Montréal, 4101 est, rue Sherbrooke (872-2680) ou Mouvement pour l'agriculture biologique, 340, rue Wilfordale (342-9264).

Collectes de sang

Il y aura lundi des collectes de sang pour la Croix-Rouge, à Dorval, Cl. Ha-Guigay Canada, 205, rue Bouchard, de 10 à midi et de 13h30 à 16h; à Mont-Royal, chez Kraft Foods, 8600, chemin Devonshire, de 10h à midi et de 13h30 à 17h30; à Saint-Ours, centre paroissial, rue Immaculée-Conception, de 15h30 à 17h et de 18h30 à 21 h.

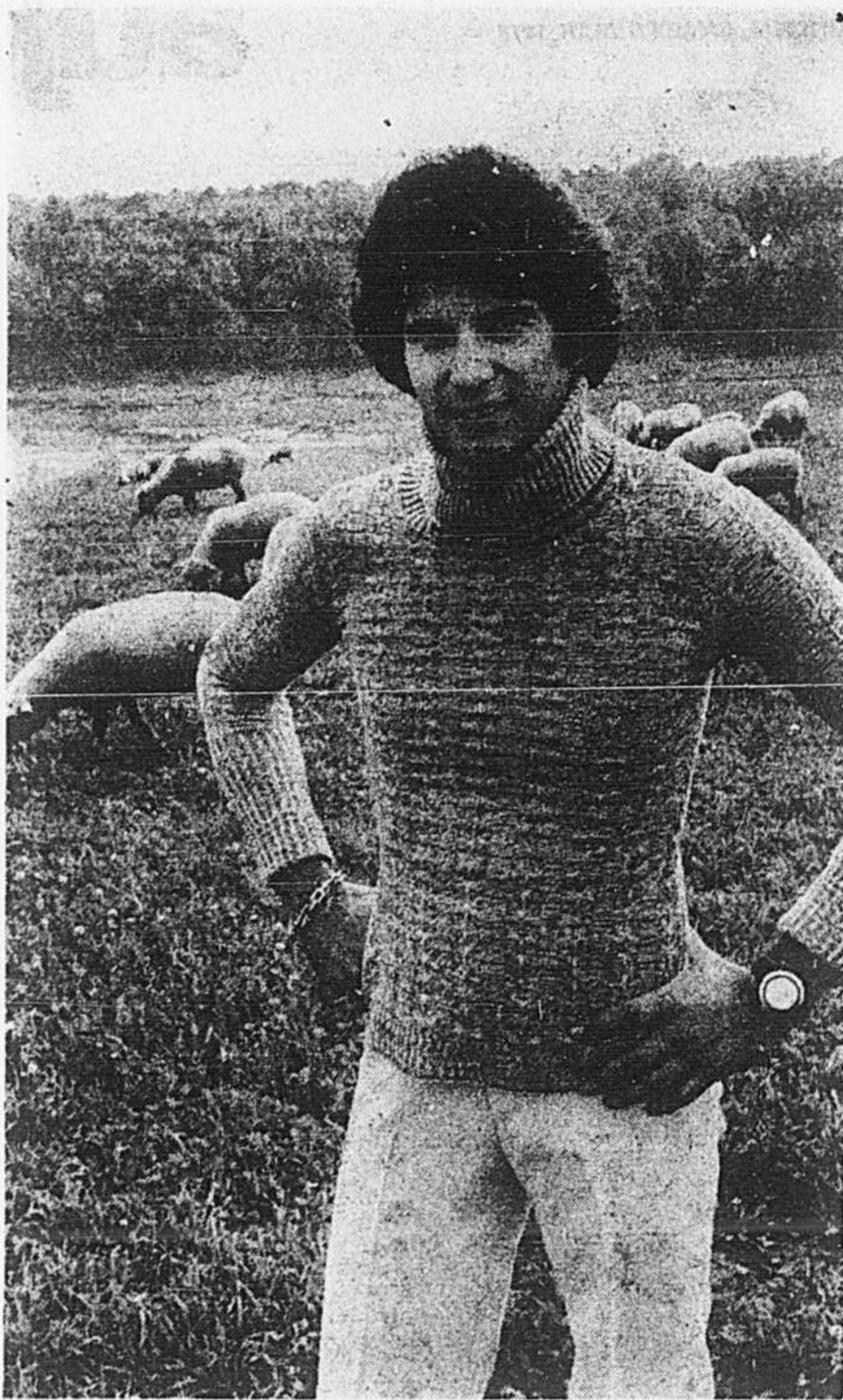


photo Michel Gravel, LA PRESSE

Faire-part

Le lieutenant colonel et Mme R. H. Lahaie de Beauceville, Québec, annoncent le mariage de leur fille Françoise à M. François Beauchemin, fils de M. et Mme Roger Beauchemin, Westmount. La cérémonie aura lieu en septembre, au Mont-Tremblant.

Quand la bise sera venue

Il ne fera pas toujours chaud et dès la bise de septembre revenue reparaitront les chandails de toutes sortes. De fabrication canadienne, voici un chandail à col roulé à motifs géométriques. Ce tricot, comme quelques-uns de ceux qu'on a pu voir dans la page "Les tricots de l'automne" est un dessin John Warden, pour Knit Syndrome.

LA LAINE...
 le choix naturel

Si vous recherchez l'excellence de la qualité, les nouvelles modes d'automne de Bernard Cowan vous plaira à coup sûr.

C'est une étincelante collection de vêtements sport et coordonnés comportant des jerseys double-maille et de magnifiques tissus importés, tissés en Pure Laine Vierge.

le choix naturel... jamais regretté

Un choix sensationnel chez:

**DUPUIS
A. GOLD & SONS LTD.
INTIMATE LINGERIE
OGILVY'S**

LA PHOTO À AVOIR...

PORTRAIT couleur 8x10

88¢

Pour tous les âges, bébés, enfants ou adultes, une offre par personne. Plusieurs personnes - Groupes ou membres d'une seule famille - \$1.00 par personne. Pas d'épreuves - Choisissez le modèle (choix dans notre collection (Pose - nous choisissons)). Vous pouvez obtenir des photos... (text truncated)

SATISFACTION GARANTIE

Mardi et mercredi de 9 h à 5 h
jeudi et vendredi de 9 h à 8 h
samedi de 9 h à 4 h

Mardi	Mercredi	Jeudi	Vendredi	Samedi
27 août	28 août	29 août	30 août	31 août

Place Viau
7600, rue Viau
Saint-Leonard, Montréal

GRANDE LIQUIDATION DE PEINTURES A L'HUILE

La plus enorme selection de tableaux a Montréal doit être liquidée a des **REDUCTIONS DU TONNERRE**

Voici quelques exemples au hasard:

\$90.
(Ord. '275)

\$35.
(Ord. '90)

\$150.
(Ord. '425)

\$215.
(Ord. '625)

\$60.
(Ord. '200)

\$50.
(Ord. '150)

Parmi les oeuvres exposees figurent des paysages canadiens et europeens, des scenes de fermes quebecoises, des marines, des vues de Montreal et Quebec, des horaux, des portraits, des nus, des scenes d'hiver et d'automne dans les Laurentides, et quoi encore? Il y a de tout, a vous de choisir! Toutes elegamment encadrées.

POURQUOI? Pour entretenir notre politique de revirement continu.

COMMENT? Avec la cooperation de nos artistes, qui s'accordent aux coupures de prix pour l'avancement de leurs oeuvres.

QUAND? DEPECHEZ-VOUS... elle est déjà commencée.

LUNDI A JEUDI 9 h à 18 h — VENDREDI 9 h à 21 h — SAMEDI 9 h à 17 h

OU? A LA GALERIE ROYALE

1420 ouest, rue SHERBROOKE (coin Bishop) Tel.: 845-4383

Cheques personnels aussi acceptés

MEDECINE D'AUJOURD'HUI

Maladies transmises par les animaux familiers

C'est à environ 150 que l'on estime le nombre d'infections bactériennes, virales ou parasitaires transmises des animaux à l'homme.

Les compagnons de vie habituels en nos climats sont le chien, le chat, les oiseaux de volières et les animaux de jardin: poules, pigeons, lézards et tortues.

Le chien, ce fidèle entre tous

Le chien, ce fidèle entre tous, est un animal dont les moeurs et l'hygiène sont déplorablement simples. Le léchage de la figure et des mains, la présence trop habituelle de l'animal aux repas, expliquent largement la contamination. L'enfant dont c'est souvent un compagnon de jeux étant plus exposé que l'adulte.

La plus classique des maladies transmises est naturellement la rage par morsure, affection rare en Europe centrale, mais fréquente en Afrique du Nord et en Europe orientale. Le ténia échinocoque est fréquemment un parasite du chien, surtout des chiens de ferme, de bergers, de bouchers et encore plus des chiens d'abattoirs qui absorbent les viscères du mouton. Enfin, le chien de berger, comme la brebis, peut transmettre la distomatose hépatique.

Dans la transmission des leptospiroses, le rôle du chien est capital. Outre la leptospirose ictero-hémorragique humaine, à l'appartenance de laquelle il n'est pas étranger, le chien est à l'origine, sinon exclusive, du moins la plus probable de la leptospirose caniculaire. La fièvre boutonnière méditerranéenne reconnaît surtout le chien comme réservoir de virus et la transmission à l'homme s'exerce par l'intermédiaire de la tique, courante chez cet animal. On connaît aussi le rôle du chien dans la transmission du kalaazar méditerranéen.

Les griffes du chat

Alors qu'on impute au chien une quarantaine d'affections contagieuses pour l'homme, le chat, de son côté, intervient à peine moins activement dans environ trente affections dont la plus typique, connue depuis 1950, est la maladie des griffes du chat, se présentant sous la forme d'une inflammation d'un ganglion. Dans la mesure où il s'attaque au

rat, le chat devient capable de transmettre le typhus marin ou le rodokou.

On notera, par ailleurs, que les ascaris (lombrics) du chat ou du chien sont transmissibles directement à l'homme par leurs oeufs, en déterminant les mêmes manifestations que l'ascaria propre à notre espèce. Enfin, les teignes, dont l'aspect poudreux est si caractéristique, sont causées fréquemment par le chat.

Les oiseaux de volière, les perroquets et les peruches, les pigeons, sans parler des oiseaux de basse-cour, ne jouant qu'un rôle mineur comparé à celui des mammifères dans la transmission des infections par suite de leur vie captive et donc leur familiarité moins grande avec l'homme. Ils peuvent provoquer cependant une dizaine d'affections, dont la psittacose, la salmonellose, la tuberculose.

Des mesures élémentaires

Si le box d'appartement reste, même hors d'Europe, une curiosité très exceptionnelle, il faut savoir penser à des reptiles moins encombrants, tels que le lézard, le caméléon et surtout la tortue de jardin dans la transmission d'une fièvre typhoïde à germe particulier.

L'énumération de ces affections a pour but de rappeler les mesures prophylactiques élémentaires trop souvent négligées:

- l'acquisition d'un chat, d'une perruche, l'adoption d'un animal abandonné devraient toujours comporter une consultation vétérinaire avec avis sur l'opportunité des vaccinations, ainsi que sur la nourriture appropriée à l'animal;
- la lutte contre la malpropreté et le parasitisme cutané et intestinal devrait être systématique, surtout pour les chats et les chiens;
- il va sans dire que l'hygiène de l'animal (gîte propre, gamelle réservée), est impérative, sans parler des soins du vétérinaire en cas de maladie déclarée.

Cette chronique quotidienne est préparée par des spécialistes. Elle répond pas aux lecteurs personnellement mais s'efforce d'aborder le plus vaste éventail possible de questions d'intérêt général. Le médecin de famille est toujours, dans les cas personnels, le meilleur conseiller.

OUBLIEZ VOTRE hernie

Avec la méthode moderne des **CEINTURES MYO-KLEBER** pour **HERNIE INGUINALE, SCROTALE, OMBILICALE.**

Ces ceintures exclusives renforcent vos muscles et tiennent vos organes en place comme avec vos mains, sans ressort, ni coussin. Léger, flexible et lavable, garanti pour 2 ans. Myo-Kleber est vendu dans 14 pays.

INFORMATIONS ET CONSULTATION GRATUITES

L'INSTITUT HERNIAIRE DE LYON, APPLICATEUR DIPLOMÉ, FRANCE

8730, rue Saint-Hubert, Suite 201, 2e étage, Montréal, Tél.: 274-5478
Métro Bonaventure, coin rue de la Vérité, 18 h à 21 h, 22 h à 24 h

DECOUPEZ ET POSTEZ AUJOURD'HUI MEME

ETUDIEZ POUR GAGNER

avec le plus important ouvrage d'impôt au Canada

DOORBLOCK

Entrevues de placement pour les meilleurs élèves

Cours sur L'IMPÔT

- Comprend les lois fiscales courantes, la théorie et les méthodes pratiques qui sont utilisées dans les bureaux de Bloc d'un océan à l'autre.
- Choix de jours et d'heures pour les classes.
- Diplôme remis à la fin du cours

INSCRIVEZ-VOUS IMMEDIATEMENT!

Les classes débutent le 10 et 11 sept. Ce cours est offert dans 21 endroits pratiques: 5042, avenue du Parc, près Laurier; 274-9480; 919, boul. Dacarie, Ville Saint-Laurent; 747-1151; 482, boul. des Laurentides, Pointe-à-Callière; 683-9480, Jean-Marie; 2177, chemin Chambly, Longueuil; 679-4370; 6171, ouest, rue Sherbrooke (Verdun/Laballe-Lachine); 483-1310, Thérèse

DOORBLOCK (Canada) Ltée

• Veuillez me faire parvenir gratuitement les renseignements concernant le cours de H & R Block sur l'impôt sur le revenu. Il est entendu que cette demande de renseignements ne m'engage aucunement à m'inscrire à ce cours.

NOM _____

ADRESSE _____

VILLE _____ TEL. _____

PROVINCE _____

DECOUPEZ ET POSTEZ AUJOURD'HUI MEME

A Paris, d'un embouteillage à l'autre

par Louis-Bernard ROBITAILLE
collaboration spéciale

PARIS. — Il y a dix ans, on annonçait déjà la saturation complète de la circulation à Paris. Il n'y avait plus de place, on ne pouvait plus y faire entrer une voiture de plus.

Depuis dix ans, chaque année, le nombre de déplacements en véhicules privés (voitures ou camions) a augmenté de six ou sept p.c. Et on roule encore — à peu près — à l'intérieur de Paris. Et on prévoit que l'augmentation va continuer — ou plutôt on ne prévoit rien pour la freiner, ce qui revient presque au même. La circulation parisienne est à la fois un défi au bon sens et un mystère. Elle ressemble à un énorme système autonome qui se serait développé selon ses propres lois et besoins, dans une ville qui n'était absolument pas faite pour la circulation automobile, avec la complicité de quelques humains bien placés qui ont facilité son développement.

Mais ce système autonome est, à la vérité, bien fragile. Son équilibre est instable: un événement imprévu et c'est la malaise. Deux imprévus, et c'est la catastrophe, l'étranglement complet.

Cette catastrophe totale, elle se produit parfois — pas trop souvent heureusement. La dernière fois, c'était le 10 novembre 1972, une veille de congé scolaire. Dès deux heures de l'après-midi les Parisiens "voiturés" avaient commencé à se mettre en branle pour quitter la capitale — à Paris, les départs pour les week-ends prolongés (sans parler des vacances de Pâques ou d'été) ont toujours des allures de crise nationale.

Vers la fin de l'après-midi, les premiers "bouchons" se forment en proche banlieue, sur les routes nationales ou les autoroutes. A 18 heures, les embouteillages ont remonté jusqu'aux portes de Paris — et il commence à pleuvoir! Les gens continuent de quitter le centre: les voitures s'agglutinent aux embouteillages qui, de proche en proche, gagnent le cœur de la ville. Dans l'énervernement général, chacun essaie de prendre son avantage: une voiture s'engage en plein milieu d'une intersection pour gagner vingt pieds... et bloque la rue transver-

sale. A 20 heures, c'est la paralysie générale: on ne bouge plus dans Paris, et il faudra attendre jusqu'à minuit pour débloquer la ville.

La congestion totale est rare. Mais les embouteillages graves ne le sont pas. Vous prenez un taxi un après-midi, et vous vous retrouvez bloqué rue de Rivoli sur la rive droite. "C'est à cause de la manifestation", dit le chauffeur. Quelle manifestation? "Le défilé de la Bastille à la République." Ce n'est pas de tout dans le même quartier, mais peu importe: il suffit que quelques artères importantes soient bloquées dans un coin de Paris pour que toute la circulation soit perturbée dans la majorité des arrondissements.

A la Préfecture de police, le sous-directeur à la circulation me montre une carte: "Supposons, dit-il avec le sérieux et le détachement d'un stratège devant un champ de bataille, qu'il y ait défilé de la Nation à la Bastille, soit complètement à l'est de Paris. Le soir, n'essayez pas de sortir par l'ouest, ce sera infernal. Comme l'aurait dû utiliser mon personnel aux abords de la manifestation pour canaliser le flux des véhicules, l'ouest aura été dégarni."

"C'est comme pour l'arrivée du Tour de France, aux Champs-Élysées, dimanche prochain. Il me faut 500 hommes pour cette opération. Malgré cela, tout le secteur sera paralysé."

Si le moindre incident — des feux de circulation en panne à un carrefour par exemple — suffit à provoquer la paralysie locale, c'est que Paris n'a rien d'une ville conçue pour l'automobile: sauf le dimanche ou la nuit, on n'y circule jamais bien, parce que, même en temps normal, sa voirie est déjà utilisée à pleine capacité. Ce qu'on appelle ici "circulation fluide" ressemble plutôt à un embouteillage aux heures de pointe dans le centre de Montréal. Et il n'y a ni échappatoire ni raccourci possibles: à Paris, il y a peut-être des voies plus impraticables que d'autres. Il n'y en a à peu près plus où l'on circule convenablement.

Il n'y a qu'à examiner une carte des rues parisiennes pour se rendre compte que le mal est sans espoir — à moins qu'on décide de détruire cette ville pour faire place aux voitures. Paris compte un nombre important de



Il y a dix ans, il n'y avait plus de place à Paris pour une automobile de plus. En 1975, le nombre des déplacements a augmenté de six à sept pour cent...

voies larges, depuis les Champs-Élysées tracés sous Louis XIV jusqu'aux boulevards ouverts par le baron Haussman. Il y a le boulevard périphérique qui ceinture la ville, et la voie express rive droite qui la traverse d'est en ouest. Ces grandes artères constituent un terrain de rêve aux automobilistes: donc tout le monde les utilise... donc elles sont toujours encombrées.

Mais essayez de descendre du nord vers les quais par le centre. Les rues Saint-Denis et Saint-Martin sont les seules voies directes: deux voitures y tiennent tout juste. Mais elles traversent le quartier le plus commerçant de la ville, ce qui veut dire qu'à tous les 20 pieds se trouve un camion de livraison garé en deuxième file. Elles traversent aussi les anciennes portes de Paris, où une seule voiture peut passer à la fois: c'est le goulot d'é-

tranglement et donc l'embouteillage permanent.

Autre "faiblesse" structurelle: les places en étoile où viennent se croiser jusqu'à dix rues: aucun système de feu de circulation n'est capable de canaliser le flot des voitures et, s'il n'y a pas trois ou quatre policiers aux heures de pointe, les places ressemblent à une jungle impenétrable. Parmi les grandes villes européennes il n'y a sans doute que Rome qui soit plus inapte à accommoder la grande civilisation du quatre-roues.

Lorsque, des problèmes structurels parisiens, on passe aux statistiques de la circulation, on tombe dans le sur-réalisme: on ne s'étonne plus que ça roule mal dans Paris, mais tout simplement que le système ne se soit pas définitivement écroulé après asphyxie complète.

Comme le béton et l'asphalte ne sont pas élastiques, les calculs sont simples: la voirie compte 1250 km de voies carrossables ayant sept mètres de largeur en moyenne. Soustrayons la place occupée par les voitures stationnées et les quelque 70 km de couloirs réservés aux autobus. Conclusion: si 120.000 véhicules roulent en même temps dans Paris (périphérique exclu), c'est la paralysie totale. C'est-à-dire qu'ils ne roulent plus du tout.

Or, le mystère, c'est que 2.1 millions de déplacements se faisaient en

24 heures dans la ville en 1971. Que ce chiffre est tombé à 2.4 millions en 1975. Que la moitié de ces déplacements environ se font aux heures de pointe — de sept à neuf le matin, de six à huit le soir. Que la situation s'aggrave chaque mercredi soir parce que les grands magasins sont ouverts, chaque vendredi soir parce que ce sont les départs en week-end. Sans parler des soirs de pluie, des jours de manifestation et, bien sûr, des grands départs pour les congés et les vacances. Le seul fait d'éviter la catastrophe permanente tient du miracle.

Dans cette situation de malaise généralisé, il est pour le moins étonnant de constater que, jusqu'à maintenant, on n'a presque rien fait pour enrayer l'offensive de la voirie.

On a laissé faire. On a continué, entre 1965 et 1975, de créer des emplois dans le centre, ce qui a porté le nombre de migrations quotidiennes banlieue-Paris à 900.000 personnes. L'amélioration du confort et de la rapidité des transports en commun est restée dramatiquement insuffisante par rapport aux besoins croissants: malgré tous les problèmes de circulation, on se déplace plus rapidement encore maintenant en voiture qu'en utilisant les transports en commun. Circonstance aggravante: si les travaux de voirie (48 p.c. du budget de la Ville) ont eu un léger effet de dé-

congestion, ils ont surtout encouragé les Parisiens et les banlieusards à prendre leur voiture. La France, il est vrai, a découvert massivement l'automobile plus tard que l'Amérique et, jusqu'à récemment, celle-ci est restée la Reine à qui on passe tous les caprices: depuis les autoroutes jusqu'aux voies express et aux boulevards. Ses travaux qui ne servent à peu près qu'à engorger davantage le centre... mais qui donnent l'illusion de rouler.

Si on a pu absorber l'augmentation constante dans une ville déjà saturée, c'est que la situation s'est aggravée d'une certaine façon. Ce ne sont pas tellement les travaux de voirie (voie express, aménagements de carrefours avec des tronçons souterrains etc.) qui ont donné de l'espace supplémentaire. C'est que, depuis quelques années, les heures de pointe se sont étalées tout au long de la journée: le choc est peut-être un peu moins brutal matin et soir, mais il n'y a plus de répit pendant la journée — l'heure de pointe dure presque sans interruption de sept heures du matin à neuf heures le soir. La congestion permanente s'est également étendue géographiquement: s'il y a encore des quartiers pires que d'autres, à peu près tous sont maintenant mauvais.

LUNDI: Les solutions

vos horoscopes

LES ENFANTS NES CE JOUR seront constants, studieux, scientifiques, intelligents. Ils aimeront les arts, la musique et la littérature et seront tentés par toutes les choses mentales. Ils auront le goût de l'étude, seront exécutifs et posséderont une bonne concentration.

DU 21 MARS AU 20 AVRIL
BELIER

Il convient que vous ménagiez vos forces, ainsi que l'équilibre de votre budget. De bons aspects astrologiques vous procureront des satisfactions par l'intermédiaire d'autrui.

DU 21 AVRIL AU 20 MAI
TAUREAU

Une lettre ou une bonne nouvelle marquera cette journée. Les conseils, les opinions ou les décisions d'une personne avec laquelle vous êtes fréquemment en contact vous aideront à faire évoluer favorablement une affaire qui vous tient à cœur.

DU 21 MAI AU 21 JUIN
GEMEAUX

Il est prévisible que vous pourrez réaliser personnellement un de vos desirs si vous ne vous laissez pas troubler par des hésitations inopportunes. Ne soyez pas pessimiste.

DU 22 JUIN AU 22 JUILLET
CANCER

Grâce aux astres, vous obtiendrez des succès qui stimuleront votre entraînement. Mais ne livre pas vos confidences au premier venu, et rangez soigneusement vos affaires, afin de vous préserver d'un regret.

DU 23 JUILLET AU 23 AOUT
LION

Ne prenez pas de décision importante sans consulter votre plus intime familier. Vous risquez d'être aveuglé par votre optimisme ou par des apparences trompeuses à divers moments de cette journée.

DU 24 AOUT AU 22 SEPTEMBRE
VIERGE

Il se peut qu'un contretemps gêne passagèrement l'évolution d'une de vos en-

treprises. Mais votre faculté d'adaptation vous permettra de minimiser les inconvénients d'une circonstance qui dérangera vos prévisions.

DU 23 SEPTEMBRE AU 23 OCTOBRE
BALANCE

Les astres affecteront votre vie sociale. Vos relations avec des personnes proches ou éloignées vous occasionneront des préoccupations. Ne négligez pas les lettres ou les nouvelles qui vous parviendront aujourd'hui.

DU 24 OCTOBRE AU 22 NOVEMBRE
SCORPION

Vous devrez avoir recours à la patience pour surmonter diverses difficultés. Ne vous montrez pas agressif, même si vous avez des raisons d'être mécontent. Bonne soirée pour vous divertir.

DU 23 NOVEMBRE AU 21 DECEMBRE
SAGITTAIRE

En vous laissant commander par votre impulsivité, vous vous exposerez à un surcroît de désagrément. Soyez vigilant dans vos rela-

DU 22 DECEMBRE AU 20 JANVIER
CAPRICORNE

Veillez à ne pas laisser échapper des réflexions qu'il sera préférable de garder pour vous, car vous aurez affaire à des personnes peu disposées à l'indulgence. Montrez-vous plus généreux envers les membres de votre famille.

DU 21 JANVIER AU 19 FEVRIER
VERSEAU

De bons aspects planétaires soutiendront vos efforts pour résoudre un problème épineux, et vous assurerez la collaboration de membres de votre famille ou de certains de vos amis.

DU 20 FEVRIER AU 20 MARS
POISSONS

En toute circonstance, persuadez-vous que la patience est préférable à la brusquerie. Les astres vous inciteront à une activité qui vous avantagera dans le domaine de vos intérêts utilitaires.



Monsieur et Madame Louis-Philippe Dupuy de la ville de St-Lambert ont l'honneur d'annoncer le mariage de leur fille Louise-Nicole avec Monsieur Jacques Durand, fils de monsieur et Madame Lucien Durand, de Montréal. Le mariage sera célébré en la ville de St-Lambert, le samedi 16 août 1975.

ÉBÉNISTERIE
Les ateliers R. Gingras Inc.
SPECIALISTE EN RÉPARATION ET FINITION DE MEUBLES
REMODELAGE ET REMBOURRAGE
PIANOS, MEUBLES DE TOUTES SORTES
Maison établie depuis 25 ans
2665, rue Charlemagne Téléphone 255-2021
Montréal, Québec

ASTROLOGIE
En vous affiliant au CENTRE DE RECHERCHES ASTROPSYCHOLOGIQUES DE MONTRÉAL INC. vous pourrez bénéficier d'une session spéciale d'études en astrologie dirigée par Mme Huguette Hirsig, commençant début octobre. Étude du thème de naissance, caractère et aptitudes.
Nombre de places limité.
Renseignements: 932-4268
C.R.A.P. de Montréal Inc., 1610 ouest, rue Sherbrooke, suite 51-D.

LES PLUS BAS PRIX À MONTRÉAL

VEZ DE PARTOUT ET ÉCONOMISEZ

TAPIS

STORES DE TOILE	PRÉLART VINYLE Cushion Floor 12" Coulures décoratives Ord. \$4.95 Spécial \$3.59 v.c.	TAPIS INTÉRIEUR EXTÉRIEUR 12" 1re qualité Caoutchouc latex, couleurs décoratives \$4.95 v.c. EXTRA SPECIAL 2.49 v.c.	TAPIS SUPER SHAG par HARDING 4 couleurs décoratives, une vraie aubaine \$8.95 EXTRA SPECIAL 4.49 v.c.	TAPIS NATTES Grandeur 6 x 9, 100% nylon. Choix de couleurs réversibles, de marque Smithfield. Prix ord. \$49.95 29.95 ch.	TAPIS TWIST 8 tentes égayantes, tapis très durable. Cour. \$10.95 v.c. EXTRA SPECIAL 6.95 v.c.	VELOURS ACRILAN Choix de 9 couleurs. Le grand luxe. EXTRA SPECIAL 9.99 v.c.	TAPIS 100% COMMERCIAL NYLON 2 tons, durable, résistant aux taches, idéal pour l'étude, la salle de récréation et les endroits très passants. Choix de 14 couleurs. Cour. \$8.95 EXTRA SPECIAL 4.99 v.c.	ENSEMBLE VALANCE ET DRAPERIES 9 morceaux de velours luxueux. Choix de couleurs. Le tout comprend 5 sections, 2 panneaux 30" x 95", 2 attaches. Jusqu'à 160 pouces de large. Prix ord. \$189.95 EXTRA SPECIAL 89.99 fees.
TOILES 100% OPAQUES PROFITEZ DU SPECIAL 1re QUALITÉ Nous réparons toiles avec ou sans franges pendant que vous attendez. Choix complet de toiles de couleur et en fibre de verre en magasin au plus bas prix en ville. Toutes les grandeurs, au plus bas prix en ville.	Jusqu'à 144" de large sur commande À DES PRIX SPÉCIAUX ONDULE	VELOURS CORNELL Polyester entièrement brodé. 144" x 95". Importe de France. Prix à poser: Ord. \$89.95 EXTRA SPECIAL 44.99 fees.	FILET 45" Achat spécial de 75.000 verges Prix ord. \$54.95 la verge EXTRA SPECIAL 49.99 fees.	TERGAL BRODÉ Polyester entièrement brodé. 144" x 95". Importe de France. Prix à poser: Ord. \$89.95 EXTRA SPECIAL 44.99 fees.	TERGAL CORNELL Polyester 144" x 95". Prix à poser. Bas du rideau brodé. Aubaines sensationnelles. Prix ord. \$59.95 EXTRA SPECIAL 27.99 fees.	DRAPERIES IMPRIMÉES Choix de couleurs et modèles. Lavables. Achat spécial. Ord. \$1.98 EN SPECIAL 79.99 fees.	TERGAL CORNELL Polyester à la verge 105" de haut. Bas du rideau brodé. Prix ord. \$10.95 EXTRA SPECIAL 3.99 la verge.	DRAPERIES 144" x 95" PRÊTES À INSTALLER. Dralon acrylique, fort, etc. Plus français, grand choix de motifs. Prix ord. \$49.95 à \$69.95 EXTRA SPECIAL 19.95 fees.
RIDEAUX 100% POLYESTER 144" x 95". Prix à poser, plus français. 6 couleurs. Prix ord. \$28.95 SPECIAL 14.99 fees.	PAPIER CON-TACT LARGEUR 18 PO. Attrayants motifs EXTRA SPECIAL 49c ver.	LITERIE 2e ÉTAGE Le plus grand choix au plus bas prix	POPELINE 45" Imprimée, jolis motifs Ord. jusqu'à \$1.98 la verge 2 verges pour EXTRA SPECIAL \$1.00	FORT-CRIMLINE 60" 52 couleurs attrayantes, nouvelles marchandises. Ord. 4.95 EXTRA SPECIAL \$1.99 ver.	ÉPARGNEZ JUSQU'À 50%	AU BON MARCHÉ ATTENTION SPÉCIALE MASSON AUX COMMANDES TÉLÉPHONIQUES OU POSTALES		

EATON

1

bientôt

Enquête sur un incendie criminel: 2 arrestations

par Michel AUGER

Un autre cas de règlement de comptes dans le milieu des trafiquants et des usagers de la drogue a été mis au jour par la police de la CUM, à la suite d'une minutieuse enquête entreprise il y a près d'un an.

Cette fois, il s'agit d'un crime crapuleux qui aurait pu facilement passer pour un accident n'eût été la patience des enquêteurs de la section des incendies criminels.

Ceux-ci ont en effet appréhendé jeudi soir deux individus dont un adolescent de 17 ans qui auraient mis le feu à un taudis de la rue Plessis en novembre dernier, tuant deux des occupants, les frères Luc et Lucien Bélair âgés de 21 et 23 ans.

Appelé à témoigner hier après-midi devant le commissaire aux incendies, Me John McDougall, l'un des détenus Richard Briard, 25 ans, de l'est de la ville, a catégoriquement refusé de dire quoi que ce soit. Il a alors été condamné à quatre jours de prison pour outrage au tribunal.

À la suite de ce refus de témoigner, le lieutenant-detective Jean-Louis Fourcaudot, responsable de la section des incendies criminels, a décidé de faire comparaître Briard en cour sous des accusations de meurtre. Quant à l'adolescent de 17 ans, il devra lui aussi répondre au même crime, mais en cour du Bien-être social.

Les enquêteurs Martin Naud et Germain Fontaine

recherchent aussi un troisième individu comme témoin important de ce crime. Il s'agit de Yvon Picard, 23 ans, un personnage qui semble être un habitué des postes de police et des cours de justice.

LES MAUX DE NOTRE LANGUE

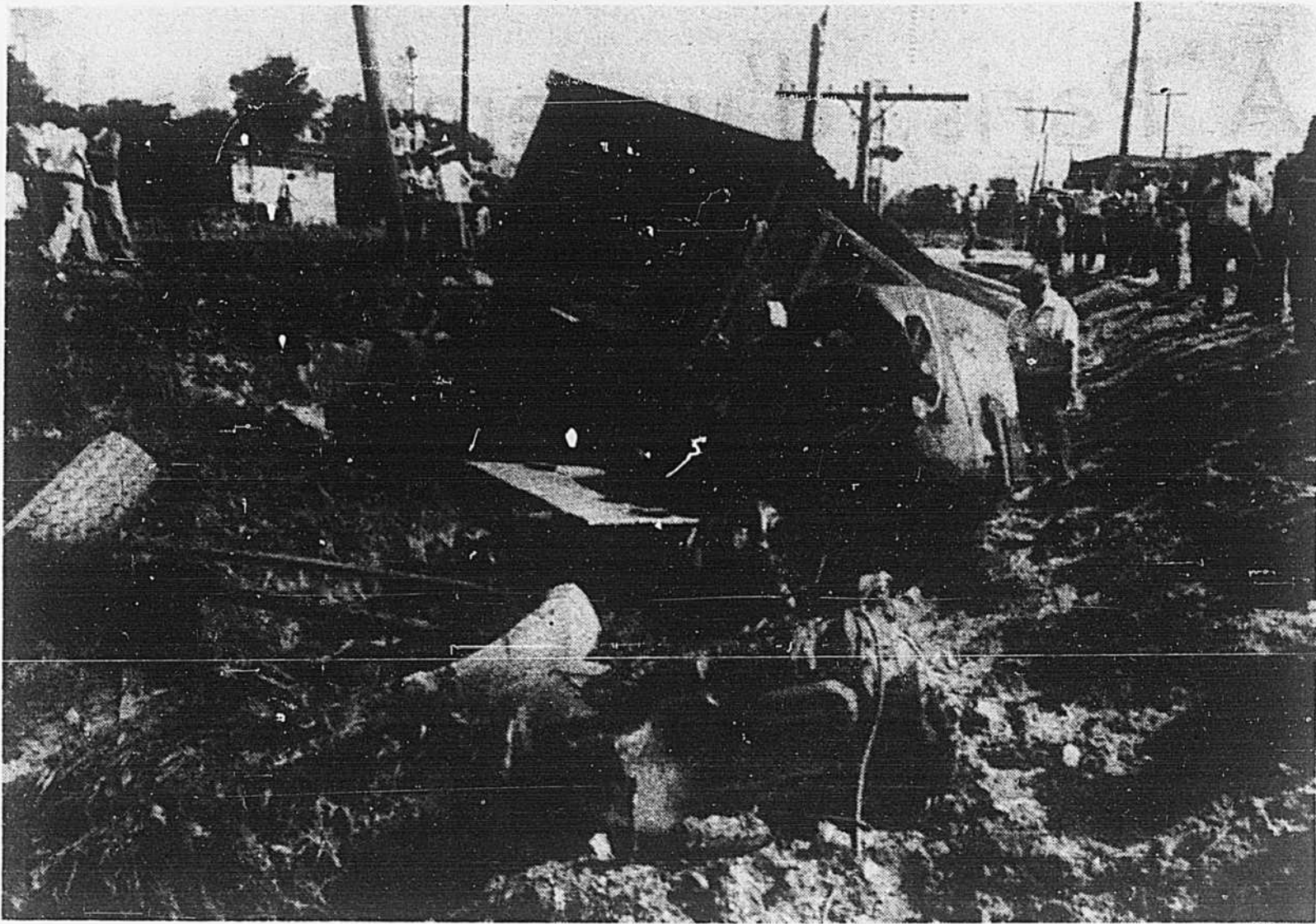
PAR PIERRE BEAUDRY (collaborateur spécial)

Un faux locateur

Le mot locateur existe. Mais il est d'emploi très rare. Et comme bien d'autres mots, il n'a pas aujourd'hui le sens qu'il avait il y a deux ou trois cents ans. Aussi, est-il étonnant de le voir employé en ce sens dans certains articles de notre Code civil, même si ceux-ci existent depuis longtemps.

En toute justice, je dois commencer par admettre que les lois puissent conserver des archaïsmes. On en trouve dans un bon nombre de textes législatifs en France. Car lorsqu'un mot est tombé en désuétude dans la langue courante, il peut rester utile dans des lois remontant à de nombreuses années, voir des siècles. C'est ainsi, par exemple, qu'on trouve le mot aéronef dans des lois françaises et dans des contrats d'assurance français, alors qu'aucun Français ne l'emploierait dans la conversation, aujourd'hui.

Mais si archaïque qu'il soit, le mot aéronef a encore le sens qu'il avait il y a cent ans. Et s'il avait évolué au point de vouloir dire autre chose qu'un appareil de navigation aérienne, le législateur français aurait pris soin de le remplacer par son équivalent moderne. Et c'est là, à mon sens, qu'on a fait l'erreur lorsqu'on a tout récemment on a laissé dans les articles portant sur le louage des choses, au Code civil, le fameux mot locateur. Parce qu'aujourd'hui il a un sens incompatible avec celui qu'on voudrait lui faire retenir. J'en reparlerai lundi.



Camionneur happé par un autorail à un passage à niveau

Un camionneur a perdu la vie, hier, quand son véhicule a été happé par un autorail du Canadien National, à un passage à niveau, dans cette localité située à une douzaine de miles à l'est de Québec. La victime a été identifiée par la Sûreté du Québec comme étant Denis Janelle, 29 ans, de Deschambault. Deux adolescents qui étaient au nombre des quelque 70 passagers de l'autorail ont été conduits à l'hôpital pour des examens, mais leurs blessures sont superficielles. L'autorail arrivait de La Malbaie et se dirigeait vers Québec. Au nombre des passagers, se trouvaient quelque 50 adolescents de Sainte-Foy qui revenaient d'une excursion aux Eboulements, dans le comté de Charlevoix.

La Diana
Magasin spécialiste pour dames

DEMANDE PERSONNE D'EXPERIENCE POUR VENDEUSES ET CAISSIÈRES

Pour notre nouveau magasin de Place Vertu.
Bon salaire et conditions de travail.

334-7290
J.-M. Régimbald

HOMÉOPATHIE
Appréhendez tout renseignement au sujet de médecines qualifiées en homéopathie dans la région de Montréal.

M. J. C. JOHNSTONE, C.P. 547, STATION "P" MONTREAL

la presse

tourisme
le cahier qui vous apprend à voyager économiquement

- divertissant
- instructif
- utile
- illustré

Tous les samedis dans

la presse

La pharmacie ATLAS près de chez vous où vous trouverez toujours un service courtois et personnel en plus de bas prix intéressants.

Super Spéciaux

optez pour les châssis rusco ...et vous n'aurez plus à les changer

Les châssis Rusco en ACIER sont exceptionnels en ce qu'ils ne nécessitent aucun entretien. Construits pour durer, vous les oubliez totalement une fois installés. Fins les anneaux d'air à les changer, ou bien les papiers et jamais plus de fuites. Vous économisez sur les frais de chauffage. De fait, vous obtenez un excellent produit pour votre argent. Ces châssis sont disponibles en de belles couleurs décoratives s'harmonisant à votre décor. Optez donc une fois pour toutes pour les châssis Rusco, les châssis de tout repos.

Estimation gratuite - Garantie de 10 ans - Plus de 40 000 clients au Québec - Réputation de qualité

RUSCO

HOME SPECIALTIES (1962) INC.
9095 boul. St-Laurent, Montréal 381-2511
Au service des propriétaires québécois depuis 1952

LISTERINE
Antiseptique
18 oz. ORD. \$2.36
SUPER SPECIAL ATLAS
140
Au compteur, limite de 3 par client

JOHNSON & JOHNSON
Emplâtre régulier pour mal de dos.
ORD. \$1.87
SUPER SPECIAL ATLAS
85¢
Au compteur, limite de 3 par client

FINAL NET
Réseille invisible de Clairol.
4 oz ORD. \$1.79
SUPER SPECIAL ATLAS
83¢
Au compteur, limite de 3 par client

NICE'N EASY
Shampooing colorant de Clairol.
ORD. \$3.10
SUPER SPECIAL ATLAS
153
Au compteur, limite de 3 par client

DR. WEST'S
Brosse à dents pour adultes.
ORD. 98¢
SUPER SPECIAL ATLAS
37¢
Au compteur, limite de 3 par client

ULTRA-BRITE
Le dentifrice qui rend les dents plus blanches.
150 ml ORD. \$1.52
SUPER SPECIAL ATLAS
67¢
Au compteur, limite de 3 par client

OLD SPICE
Desodorisant en bâton.
2 1/2 oz ORD. \$1.85
SUPER SPECIAL ATLAS
94¢
Au compteur, limite de 3 par client

HEAD & SHOULDERS
Shampooing contre les pellicules. Tube 100 ml, pot 100 ml, lotion 175 ml
ORD. \$1.90
SUPER SPECIAL ATLAS
123
Au compteur, limite de 3 par client

JOHNSON'S
Huile pour bébés.
250 ml ORD. \$2.39
SUPER SPECIAL ATLAS
123
Au compteur, limite de 3 par client

FAGELLE ROYALE
Essuie, tout couleurs au choix.
2 ROULEAUX
SUPER SPECIAL ATLAS
89¢
Au compteur, limite de 3 par client

Gin TANQUERAY
La différence qui vaut le coup.

- MONTREAL ET ENVIRONS**
- SUD-EST**
PHARMACIE ANJOU 6500, Joseph-Benoit, Anjou
PHARMACIE CHAMPAGNE 5921, est, rue Jean-Talon
PHARMACIE CHICONE 3683, rue Hochelaga
PHARMACIE CLEROUX 2291, est, rue Ontario
PHARMACIE FERON 1871, est, av. Mont-Royal
PHARMACIE GEORGE V 526, rue George V
PHARMACIE IBERVILLE 2496, est, rue Bélanger
PHARMACIE LAPLANTE Place Versailles
PHARMACIE LATO 8807, boul. 5^{ème} Saint-Laurent
PHARMACIE MARION 2101, boul. Rosemont
PHARMACIE MARQUETTE 1505, est, Jean-Talon
PHARMACIE MORIN 5955, est, rue Sherbrooke
PH. PLACE DOMAINE 3195, rue Granby
PHARMACIE PLOUFFE 14 081, est, rue Durocher
Pointe-aux-Trembles
PHARMACIE ROBERGE 2213, est, rue Mont-Royal
PHARMACIE ST-GEORGES 12 856, est, Notre-Dame
Pointe-aux-Trembles
- NORD-EST**
PHARMACIE BLAIS 9178, est, boul. Gouin
PHARMACIE FILTEAU 11 828, boul. Langevel
PHARMACIE FREGO 9125, boul. Pie IX
PHARMACIE GENDRON 2860, rue Charland
PHARMACIE MILETTE 9240, boul. Lévesque
PHARMACIE GEORGE V 526, rue George V
PHARMACIE ROBERGE 5286, est, Henri-Bourassa
PHARMACIE RONDEAU 2875, est, boul. Henri-Bourassa
PHARMACIE SAINT-LEONARD 8500, boul. Lévesque
- NORD-OUEST**
PHARMACIE BELANGER 1610, rue Berne, Saint-Laurent
PHARMACIE J. & P. BELANGER 237, Côte Vertu, Saint-Laurent
PHARMACIE BERTHIAUME 430, ouest, rue Fleury
PHARMACIE DES ORMEAUX 4603, boul. des Sources
Dolard des Ormeaux
- SUD-OUEST**
PHARMACIE AMERICAN 5683, rue Montclair
- PHARMACIE BISSENETTE** 65, 806 Avenue LaSalle
PHARMACIE BOURNE S 2485, rue Reppe, LaSalle
PHARMACIE BRONX PARK 7578, Centre, LaSalle
PHARMACIE CLAY'S 4795, Van Horne
PHARMACIE CYPRIOT 192, rue Sainte-Anne
PHARMACIE LECAVALIER 1198, rue Notre-Dame, Lachine
PHARMACIE MAILLET 4401, Wellington, Verdun
PHARMACIE MIRON 5480, Côte-des-Neiges
PHARMACIE VILLE ST-PIERRE 259, rue Saint-Jacques, Ville Saint-Pierre
- PHARMACIE VAL MARTIN** Chomedey
PHARMACIE HAMEL Durocher
PHARMACIE DOYON Greenfield Park
PHARMACIE CONCORDE Pointe-Vau
- PHARMACIE LAVAY** Pointe-Vau
PHARMACIE DESMARAIS Saint-François
PHARMACIE LALANDE Sainte-Dorothée
PHARMACIE MORAND Lével-Ouest
PHARMACIE NUCKLE Chomedey
PHARMACIE PLACE VIMONT Vimont
PHARMACIE POITEVIN Lével-Ouest
- PHARMACIE WILLIAMS** Châteauguay
PHARMACIE BEAUDOIN Longueuil
PHARMACIE PELLETIER Longueuil
- ACTON VALE**
Pharmacie Lévesque
ALEXANDRIA Pharmacie Alphonse
BAIE COMEAU Pharmacie Lévesque
BEAUMARQUIS Pharmacie Larose
BERTHEVILLE Pharmacie Berthier
BOUCHERVILLE Pharmacie Boucherville
CHARLEMAGNE Pharmacie Charlemagne
COWANSVILLE Pharmacie Cormeau
COATICOOK Pharmacie Coaticook
DONNACONA Pharmacie Houle
DORION Pharmacie Boyer
DRUMMONDVILLE Pharmacie des Forges
- PHARMACIE DIONNE** Pharmacie Drummond
PHARMACIE GAUTHIER Pharmacie Lévesque
PHARMACIE LEVAC & LEVAC Pharmacie Lévesque
PHARMACIE PAPI Pharmacie Saint-Pierre
PHARMACIE VANASSE GRANBY Pharmacie Centrale
PHARMACIE CADIEUX Pharmacie Carletonville
PHARMACIE FRONTENAC HAWKESBURY Pharmacie Dumont
HUNTINGDON Pharmacie Fortune
JOLIETTE Pharmacie Lafond
ILE PERROT Pharmacie Bouchat
LACHUTE Pharmacie Lachute & Thibault
LAC MEGANTIC Pharmacie Arsenault
L'ASSOMPTION Pharmacie Olivier
L'EPHANE Pharmacie L'Éphane
LOUISEVILLE Pharmacie Bonin
PHARMACIE BONIN Pharmacie Louiseville
MALARTIC Pharmacie Beverside
MAGOG Pharmacie Turgeon
- MARIEVILLE** Pharmacie Rouville
MONT-JOLI Pharmacie Lévesque
MONTMAGNY Pharmacie Montmagny
PIERREVILLE Pharmacie Houde
PINCOURT Pharmacie Nuckle
REPERTIGNY Pharmacie Balthazar
PHARMACIE REPENTIGNY SEPT-ÎLES Entreprises Filon
SHAWINIGAN Pharmacie Nouvelle
Gus Chénier
SHERBROOKE Pharmacie Belmont
PH. RIV. L'ARBITRAIRE Pharmacie Savard
PHARMACIE SEVARD Pharmacie Thibault
SAINT-ANTOINE DES-LAURENTIDES Pharmacie Blais
SAINT-HILAIRE ST-EUSTACHE Pharmacie Lesard
SOREL Pharmacie Lesard
TERREBONNE Pharmacie Mathieu
TROIS-RIVIÈRES Pharmacie Dussault
PHARMACIE HOUDE VARENNES Pharmacie Houde
VERCHÈRES Pharmacie Turgeon

Jouer aux échecs

PAR CAMILLE COUDARI (collaboration spéciale)

« Ne manquez pas de lire la nouvelle chronique de mercredi consacrée à toutes les nouvelles dans le monde des échecs »

Le premier réflexe que l'on acquiert aux échecs, et que l'on garde, je crois bien, pour toujours, c'est celui d'aller de l'avant. Chaque fois que nous en avons l'occasion, c'est-à-dire chaque fois que nous ne faisons pas face à une menace imminente...

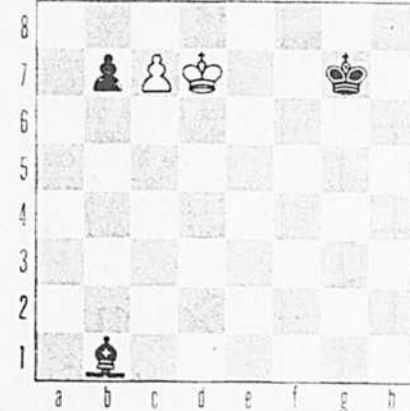
Ou bien encore, ne s'est pas vu, pendant un éclair, chargé à la tête de la brigade légère? Errol Flynn, à côté, c'était du poulet.

qu'on s'est rendu compte qu'en reculant, le cavalier dame noir dégage le pion c (lute pour le centre), évacue la diagonale pour le fou à b7, et en allant à d7, rayonnera à la fois sur l'aile dame (b6, c5), le centre (e5) et l'aile roi (f8, f6). Ceci vaut bien la peine qu'on y mette deux tempos.

couper les cheveux en quatre. Chaque tempo peut être décisif et l'activité centrale des pièces qui restent devient d'une importance primordiale.

rôle se déplacent en fonction des quelques pièces en présence. Or avec un centre mobile qui s'adapte à ces dernières, le stratagème de la retraite...

loin de paraître incongru ou paradoxal (il ne l'est que par rapport au centre géographique), peut très bien s'envisager. En voici deux exemples frappants.



Blancs, 2 pièces, Rd7, Pc7; Noirs, 3 pièces, Rg7, Fb1, Pb7 les Blancs font nulle.

Blancs, Rc2, Pb2; Noirs, Rf6, Pa4. Les Blancs gagnent (1. Fc3, 2. Fc4, 3. Fc5, 4. Fc6, 5. Fc7, 6. Fc8, 7. Fc9, 8. Fc10, 9. Fc11, 10. Fc12, 11. Fc13, 12. Fc14, 13. Fc15, 14. Fc16, 15. Fc17, 16. Fc18, 17. Fc19, 18. Fc20, 19. Fc21, 20. Fc22, 21. Fc23, 22. Fc24, 23. Fc25, 24. Fc26, 25. Fc27, 26. Fc28, 27. Fc29, 28. Fc30, 29. Fc31, 30. Fc32, 31. Fc33, 32. Fc34, 33. Fc35, 34. Fc36, 35. Fc37, 36. Fc38, 37. Fc39, 38. Fc40, 39. Fc41, 40. Fc42, 41. Fc43, 42. Fc44, 43. Fc45, 44. Fc46, 45. Fc47, 46. Fc48, 47. Fc49, 48. Fc50, 49. Fc51, 50. Fc52, 51. Fc53, 52. Fc54, 53. Fc55, 54. Fc56, 55. Fc57, 56. Fc58, 57. Fc59, 58. Fc60, 59. Fc61, 60. Fc62, 61. Fc63, 62. Fc64, 63. Fc65, 64. Fc66, 65. Fc67, 66. Fc68, 67. Fc69, 68. Fc70, 69. Fc71, 70. Fc72, 71. Fc73, 72. Fc74, 73. Fc75, 74. Fc76, 75. Fc77, 76. Fc78, 77. Fc79, 78. Fc80, 79. Fc81, 80. Fc82, 81. Fc83, 82. Fc84, 83. Fc85, 84. Fc86, 85. Fc87, 86. Fc88, 87. Fc89, 88. Fc90, 89. Fc91, 90. Fc92, 91. Fc93, 92. Fc94, 93. Fc95, 94. Fc96, 95. Fc97, 96. Fc98, 97. Fc99, 98. Fc100, 99. Fc101, 100. Fc102, 101. Fc103, 102. Fc104, 103. Fc105, 104. Fc106, 105. Fc107, 106. Fc108, 107. Fc109, 108. Fc110, 109. Fc111, 110. Fc112, 111. Fc113, 112. Fc114, 113. Fc115, 114. Fc116, 115. Fc117, 116. Fc118, 117. Fc119, 118. Fc120, 119. Fc121, 120. Fc122, 121. Fc123, 122. Fc124, 123. Fc125, 124. Fc126, 125. Fc127, 126. Fc128, 127. Fc129, 128. Fc130, 129. Fc131, 130. Fc132, 131. Fc133, 132. Fc134, 133. Fc135, 134. Fc136, 135. Fc137, 136. Fc138, 137. Fc139, 138. Fc140, 139. Fc141, 140. Fc142, 141. Fc143, 142. Fc144, 143. Fc145, 144. Fc146, 145. Fc147, 146. Fc148, 147. Fc149, 148. Fc150, 149. Fc151, 150. Fc152, 151. Fc153, 152. Fc154, 153. Fc155, 154. Fc156, 155. Fc157, 156. Fc158, 157. Fc159, 158. Fc160, 159. Fc161, 160. Fc162, 161. Fc163, 162. Fc164, 163. Fc165, 164. Fc166, 165. Fc167, 166. Fc168, 167. Fc169, 168. Fc170, 169. Fc171, 170. Fc172, 171. Fc173, 172. Fc174, 173. Fc175, 174. Fc176, 175. Fc177, 176. Fc178, 177. Fc179, 178. Fc180, 179. Fc181, 180. Fc182, 181. Fc183, 182. Fc184, 183. Fc185, 184. Fc186, 185. Fc187, 186. Fc188, 187. Fc189, 188. Fc190, 189. Fc191, 190. Fc192, 191. Fc193, 192. Fc194, 193. Fc195, 194. Fc196, 195. Fc197, 196. Fc198, 197. Fc199, 198. Fc200, 199. Fc201, 200. Fc202, 201. Fc203, 202. Fc204, 203. Fc205, 204. Fc206, 205. Fc207, 206. Fc208, 207. Fc209, 208. Fc210, 209. Fc211, 210. Fc212, 211. Fc213, 212. Fc214, 213. Fc215, 214. Fc216, 215. Fc217, 216. Fc218, 217. Fc219, 218. Fc220, 219. Fc221, 220. Fc222, 221. Fc223, 222. Fc224, 223. Fc225, 224. Fc226, 225. Fc227, 226. Fc228, 227. Fc229, 228. Fc230, 229. Fc231, 230. Fc232, 231. Fc233, 232. Fc234, 233. Fc235, 234. Fc236, 235. Fc237, 236. Fc238, 237. Fc239, 238. Fc240, 239. Fc241, 240. Fc242, 241. Fc243, 242. Fc244, 243. Fc245, 244. Fc246, 245. Fc247, 246. Fc248, 247. Fc249, 248. Fc250, 249. Fc251, 250. Fc252, 251. Fc253, 252. Fc254, 253. Fc255, 254. Fc256, 255. Fc257, 256. Fc258, 257. Fc259, 258. Fc260, 259. Fc261, 260. Fc262, 261. Fc263, 262. Fc264, 263. Fc265, 264. Fc266, 265. Fc267, 266. Fc268, 267. Fc269, 268. Fc270, 269. Fc271, 270. Fc272, 271. Fc273, 272. Fc274, 273. Fc275, 274. Fc276, 275. Fc277, 276. Fc278, 277. Fc279, 278. Fc280, 279. Fc281, 280. Fc282, 281. Fc283, 282. Fc284, 283. Fc285, 284. Fc286, 285. Fc287, 286. Fc288, 287. Fc289, 288. Fc290, 289. Fc291, 290. Fc292, 291. Fc293, 292. Fc294, 293. Fc295, 294. Fc296, 295. Fc297, 296. Fc298, 297. Fc299, 298. Fc300, 299. Fc301, 300. Fc302, 301. Fc303, 302. Fc304, 303. Fc305, 304. Fc306, 305. Fc307, 306. Fc308, 307. Fc309, 308. Fc310, 309. Fc311, 310. Fc312, 311. Fc313, 312. Fc314, 313. Fc315, 314. Fc316, 315. Fc317, 316. Fc318, 317. Fc319, 318. Fc320, 319. Fc321, 320. Fc322, 321. Fc323, 322. Fc324, 323. Fc325, 324. Fc326, 325. Fc327, 326. Fc328, 327. Fc329, 328. Fc330, 329. Fc331, 330. Fc332, 331. Fc333, 332. Fc334, 333. Fc335, 334. Fc336, 335. Fc337, 336. Fc338, 337. Fc339, 338. Fc340, 339. Fc341, 340. Fc342, 341. Fc343, 342. Fc344, 343. Fc345, 344. Fc346, 345. Fc347, 346. Fc348, 347. Fc349, 348. Fc350, 349. Fc351, 350. Fc352, 351. Fc353, 352. Fc354, 353. Fc355, 354. Fc356, 355. Fc357, 356. Fc358, 357. Fc359, 358. Fc360, 359. Fc361, 360. Fc362, 361. Fc363, 362. Fc364, 363. Fc365, 364. Fc366, 365. Fc367, 366. Fc368, 367. Fc369, 368. Fc370, 369. Fc371, 370. Fc372, 371. Fc373, 372. Fc374, 373. Fc375, 374. Fc376, 375. Fc377, 376. Fc378, 377. Fc379, 378. Fc380, 379. Fc381, 380. Fc382, 381. Fc383, 382. Fc384, 383. Fc385, 384. Fc386, 385. Fc387, 386. Fc388, 387. Fc389, 388. Fc390, 389. Fc391, 390. Fc392, 391. Fc393, 392. Fc394, 393. Fc395, 394. Fc396, 395. Fc397, 396. Fc398, 397. Fc399, 398. Fc400, 399. Fc401, 400. Fc402, 401. Fc403, 402. Fc404, 403. Fc405, 404. Fc406, 405. Fc407, 406. Fc408, 407. Fc409, 408. Fc410, 409. Fc411, 410. Fc412, 411. Fc413, 412. Fc414, 413. Fc415, 414. Fc416, 415. Fc417, 416. Fc418, 417. Fc419, 418. Fc420, 419. Fc421, 420. Fc422, 421. Fc423, 422. Fc424, 423. Fc425, 424. Fc426, 425. Fc427, 426. Fc428, 427. Fc429, 428. Fc430, 429. Fc431, 430. Fc432, 431. Fc433, 432. Fc434, 433. Fc435, 434. Fc436, 435. Fc437, 436. Fc438, 437. Fc439, 438. Fc440, 439. Fc441, 440. Fc442, 441. Fc443, 442. Fc444, 443. Fc445, 444. Fc446, 445. Fc447, 446. Fc448, 447. Fc449, 448. Fc450, 449. Fc451, 450. Fc452, 451. Fc453, 452. Fc454, 453. Fc455, 454. Fc456, 455. Fc457, 456. Fc458, 457. Fc459, 458. Fc460, 459. Fc461, 460. Fc462, 461. Fc463, 462. Fc464, 463. Fc465, 464. Fc466, 465. Fc467, 466. Fc468, 467. Fc469, 468. Fc470, 469. Fc471, 470. Fc472, 471. Fc473, 472. Fc474, 473. Fc475, 474. Fc476, 475. Fc477, 476. Fc478, 477. Fc479, 478. Fc480, 479. Fc481, 480. Fc482, 481. Fc483, 482. Fc484, 483. Fc485, 484. Fc486, 485. Fc487, 486. Fc488, 487. Fc489, 488. Fc490, 489. Fc491, 490. Fc492, 491. Fc493, 492. Fc494, 493. Fc495, 494. Fc496, 495. Fc497, 496. Fc498, 497. Fc499, 498. Fc500, 499. Fc501, 500. Fc502, 501. Fc503, 502. Fc504, 503. Fc505, 504. Fc506, 505. Fc507, 506. Fc508, 507. Fc509, 508. Fc510, 509. Fc511, 510. Fc512, 511. Fc513, 512. Fc514, 513. Fc515, 514. Fc516, 515. Fc517, 516. Fc518, 517. Fc519, 518. Fc520, 519. Fc521, 520. Fc522, 521. Fc523, 522. Fc524, 523. Fc525, 524. Fc526, 525. Fc527, 526. Fc528, 527. Fc529, 528. Fc530, 529. Fc531, 530. Fc532, 531. Fc533, 532. Fc534, 533. Fc535, 534. Fc536, 535. Fc537, 536. Fc538, 537. Fc539, 538. Fc540, 539. Fc541, 540. Fc542, 541. Fc543, 542. Fc544, 543. Fc545, 544. Fc546, 545. Fc547, 546. Fc548, 547. Fc549, 548. Fc550, 549. Fc551, 550. Fc552, 551. Fc553, 552. Fc554, 553. Fc555, 554. Fc556, 555. Fc557, 556. Fc558, 557. Fc559, 558. Fc560, 559. Fc561, 560. Fc562, 561. Fc563, 562. Fc564, 563. Fc565, 564. Fc566, 565. Fc567, 566. Fc568, 567. Fc569, 568. Fc570, 569. Fc571, 570. Fc572, 571. Fc573, 572. Fc574, 573. Fc575, 574. Fc576, 575. Fc577, 576. Fc578, 577. Fc579, 578. Fc580, 579. Fc581, 580. Fc582, 581. Fc583, 582. Fc584, 583. Fc585, 584. Fc586, 585. Fc587, 586. Fc588, 587. Fc589, 588. Fc590, 589. Fc591, 590. Fc592, 591. Fc593, 592. Fc594, 593. Fc595, 594. Fc596, 595. Fc597, 596. Fc598, 597. Fc599, 598. Fc600, 599. Fc601, 600. Fc602, 601. Fc603, 602. Fc604, 603. Fc605, 604. Fc606, 605. Fc607, 606. Fc608, 607. Fc609, 608. Fc610, 609. Fc611, 610. Fc612, 611. Fc613, 612. Fc614, 613. Fc615, 614. Fc616, 615. Fc617, 616. Fc618, 617. Fc619, 618. Fc620, 619. Fc621, 620. Fc622, 621. Fc623, 622. Fc624, 623. Fc625, 624. Fc626, 625. Fc627, 626. Fc628, 627. Fc629, 628. Fc630, 629. Fc631, 630. Fc632, 631. Fc633, 632. Fc634, 633. Fc635, 634. Fc636, 635. Fc637, 636. Fc638, 637. Fc639, 638. Fc640, 639. Fc641, 640. Fc642, 641. Fc643, 642. Fc644, 643. Fc645, 644. Fc646, 645. Fc647, 646. Fc648, 647. Fc649, 648. Fc650, 649. Fc651, 650. Fc652, 651. Fc653, 652. Fc654, 653. Fc655, 654. Fc656, 655. Fc657, 656. Fc658, 657. Fc659, 658. Fc660, 659. Fc661, 660. Fc662, 661. Fc663, 662. Fc664, 663. Fc665, 664. Fc666, 665. Fc667, 666. Fc668, 667. Fc669, 668. Fc670, 669. Fc671, 670. Fc672, 671. Fc673, 672. Fc674, 673. Fc675, 674. Fc676, 675. Fc677, 676. Fc678, 677. Fc679, 678. Fc680, 679. Fc681, 680. Fc682, 681. Fc683, 682. Fc684, 683. Fc685, 684. Fc686, 685. Fc687, 686. Fc688, 687. Fc689, 688. Fc690, 689. Fc691, 690. Fc692, 691. Fc693, 692. Fc694, 693. Fc695, 694. Fc696, 695. Fc697, 696. Fc698, 697. Fc699, 698. Fc700, 699. Fc701, 700. Fc702, 701. Fc703, 702. Fc704, 703. Fc705, 704. Fc706, 705. Fc707, 706. Fc708, 707. Fc709, 708. Fc710, 709. Fc711, 710. Fc712, 711. Fc713, 712. Fc714, 713. Fc715, 714. Fc716, 715. Fc717, 716. Fc718, 717. Fc719, 718. Fc720, 719. Fc721, 720. Fc722, 721. Fc723, 722. Fc724, 723. Fc725, 724. Fc726, 725. Fc727, 726. Fc728, 727. Fc729, 728. Fc730, 729. Fc731, 730. Fc732, 731. Fc733, 732. Fc734, 733. Fc735, 734. Fc736, 735. Fc737, 736. Fc738, 737. Fc739, 738. Fc740, 739. Fc741, 740. Fc742, 741. Fc743, 742. Fc744, 743. Fc745, 744. Fc746, 745. Fc747, 746. Fc748, 747. Fc749, 748. Fc750, 749. Fc751, 750. Fc752, 751. Fc753, 752. Fc754, 753. Fc755, 754. Fc756, 755. Fc757, 756. Fc758, 757. Fc759, 758. Fc760, 759. Fc761, 760. Fc762, 761. Fc763, 762. Fc764, 763. Fc765, 764. Fc766, 765. Fc767, 766. Fc768, 767. Fc769, 768. Fc770, 769. Fc771, 770. Fc772, 771. Fc773, 772. Fc774, 773. Fc775, 774. Fc776, 775. Fc777, 776. Fc778, 777. Fc779, 778. Fc780, 779. Fc781, 780. Fc782, 781. Fc783, 782. Fc784, 783. Fc785, 784. Fc786, 785. Fc787, 786. Fc788, 787. Fc789, 788. Fc790, 789. Fc791, 790. Fc792, 791. Fc793, 792. Fc794, 793. Fc795, 794. Fc796, 795. Fc797, 796. Fc798, 797. Fc799, 798. Fc800, 799. Fc801, 800. Fc802, 801. Fc803, 802. Fc804, 803. Fc805, 804. Fc806, 805. Fc807, 806. Fc808, 807. Fc809, 808. Fc810, 809. Fc811, 810. Fc812, 811. Fc813, 812. Fc814, 813. Fc815, 814. Fc816, 815. Fc817, 816. Fc818, 817. Fc819, 818. Fc820, 819. Fc821, 820. Fc822, 821. Fc823, 822. Fc824, 823. Fc825, 824. Fc826, 825. Fc827, 826. Fc828, 827. Fc829, 828. Fc830, 829. Fc831, 830. Fc832, 831. Fc833, 832. Fc834, 833. Fc835, 834. Fc836, 835. Fc837, 836. Fc838, 837. Fc839, 838. Fc840, 839. Fc841, 840. Fc842, 841. Fc843, 842. Fc844, 843. Fc845, 844. Fc846, 845. Fc847, 846. Fc848, 847. Fc849, 848. Fc850, 849. Fc851, 850. Fc852, 851. Fc853, 852. Fc854, 853. Fc855, 854. Fc856, 855. Fc857, 856. Fc858, 857. Fc859, 858. Fc860, 859. Fc861, 860. Fc862, 861. Fc863, 862. Fc864, 863. Fc865, 864. Fc866, 865. Fc867, 866. Fc868, 867. Fc869, 868. Fc870, 869. Fc871, 870. Fc872, 871. Fc873, 872. Fc874, 873. Fc875, 874. Fc876, 875. Fc877, 876. Fc878, 877. Fc879, 878. Fc880, 879. Fc881, 880. Fc882, 881. Fc883, 882. Fc884, 883. Fc885, 884. Fc886, 885. Fc887, 886. Fc888, 887. Fc889, 888. Fc890, 889. Fc891, 890. Fc892, 891. Fc893, 892. Fc894, 893. Fc895, 894. Fc896, 895. Fc897, 896. Fc898, 897. Fc899, 898. Fc900, 899. Fc901, 900. Fc902, 901. Fc903, 902. Fc904, 903. Fc905, 904. Fc906, 905. Fc907, 906. Fc908, 907. Fc909, 908. Fc910, 909. Fc911, 910. Fc912, 911. Fc913, 912. Fc914, 913. Fc915, 914. Fc916, 915. Fc917, 916. Fc918, 917. Fc919, 918. Fc920, 919. Fc921, 920. Fc922, 921. Fc923, 922. Fc924, 923. Fc925, 924. Fc926, 925. Fc927, 926. Fc928, 927. Fc929, 928. Fc930, 929. Fc931, 930. Fc932, 931. Fc933, 932. Fc934, 933. Fc935, 934. Fc936, 935. Fc937, 936. Fc938, 937. Fc939, 938. Fc940, 939. Fc941, 940. Fc942, 941. Fc943, 942. Fc944, 943. Fc945, 944. Fc946, 945. Fc947, 946. Fc948, 947. Fc949, 948. Fc950, 949. Fc951, 950. Fc952, 951. Fc953, 952. Fc954, 953. Fc955, 954. Fc956, 955. Fc957, 956. Fc958, 957. Fc959, 958. Fc960, 959. Fc961, 960. Fc962, 961. Fc963, 962. Fc964, 963. Fc965, 964. Fc966, 965. Fc967, 966. Fc968, 967. Fc969, 968. Fc970, 969. Fc971, 970. Fc972, 971. Fc973, 972. Fc974, 973. Fc975, 974. Fc976, 975. Fc977, 976. Fc978, 977. Fc979, 978. Fc980, 979. Fc981, 980. Fc982, 981. Fc983, 982. Fc984, 983. Fc985, 984. Fc986, 985. Fc987, 986. Fc988, 987. Fc989, 988. Fc990, 989. Fc991, 990. Fc992, 991. Fc993, 992. Fc994, 993. Fc995, 994. Fc996, 995. Fc997, 996. Fc998, 997. Fc999, 998. Fc1000, 999. Fc1001, 1000. Fc1002, 1001. Fc1003, 1002. Fc1004, 1003. Fc1005, 1004. Fc1006, 1005. Fc1007, 1006. Fc1008, 1007. Fc1009, 1008. Fc1010, 1009. Fc1011, 1010. Fc1012, 1011. Fc1013, 1012. Fc1014, 1013. Fc1015, 1014. Fc1016, 1015. Fc1017, 1016. Fc1018, 1017. Fc1019, 1018. Fc1020, 1019. Fc1021, 1020. Fc1022, 1021. Fc1023, 1022. Fc1024, 1023. Fc1025, 1024. Fc1026, 1025. Fc1027, 1026. Fc1028, 1027. Fc1029, 1028. Fc1030, 1029. Fc1031, 1030. Fc1032, 1031. Fc1033, 1032. Fc1034, 1033. Fc1035, 1034. Fc1036, 1035. Fc1037, 1036. Fc1038, 1037. Fc1039, 1038. Fc1040, 1039. Fc1041, 1040. Fc1042, 1041. Fc1043, 1042. Fc1044, 1043. Fc1045, 1044. Fc1046, 1045. Fc1047, 1046. Fc1048, 1047. Fc1049, 1048. Fc1050, 1049. Fc1051, 1050. Fc1052, 1051. Fc1053, 1052. Fc1054, 1053. Fc1055, 1054. Fc1056, 105

MOT-MYSTÈRE

COULEURS — Un mot de 6 lettres

1	E	L	P	O	N	I	S	C	E	N	I	S	O	E	V
2	R	O	U	G	E	I	A	N	O	I	R	E	G	E	E
3	R	E	R	I	V	R	A	E	S	I	R	I	R	S	G
4	E	V	U	A	M	V	B	Z	R	I	E	D	I	A	N
5	N	S	L	I	A	Z	U	R	U	B	I	R	T	B	A
6	P	O	N	H	E	S	S	U	O	R	E	T	E	L	R
7	T	I	R	O	U	G	I	R	I	C	E	Z	L	E	O
8	N	A	N	T	R	E	V	A	A	H	U	R	O	U	E
9	I	O	N	C	I	U	L	R	S	I	U	I	I	T	U
10	A	C	U	E	E	C	L	O	R	N	R	B	V	E	R
11	Z	R	R	L	R	A	O	U	E	E	E	J	M	R	C
12	N	E	B	O	T	G	U	X	P	S	A	E	E	E	E
13	U	R	S	E	N	U	A	J	I	D	L	E	S	O	R
14	E	I	I	A	T	I	G	R	E	A	G	U	E	D	E
15	R	P	T	N	E	M	G	I	P	R	E	P	S	A	J

- | | | | | |
|--------|----------|--------|---------|--------|
| AZUR | CUIVRE | JASPER | PIGMENT | TIGRE |
| AZURER | ECARLATE | JAUNE | PINCEAU | VERDIR |
| BEIGE | ECRUE | LAVIS | ROSE | VERT |
| BLEU | EMBU | MAUVE | ROSIR | VIOLET |
| BLEUTE | EOSINE | NOIRE | ROUGE | VIRER |
| BRUN | GRENAT | NUER | ROUGIR | ZAIN |
| CARMIN | GRISE | OCRER | ROUSSE | ZEBRE |
| CÉRISE | GUÈDE | ORANGE | ROUX | |
| CHINE | HAVANE | PALE | SABLE | |
| CITRON | IRISE | PERS | SINOPLE | |
| CLAIR | JADE | PIE | TANGO | |

Solution du dernier problème. CAVISTE

Explication du jeu

Écrivez un à un les mots de la liste que vous repérez dans la grille. Ces mots peuvent se lire horizontalement, verticalement, diagonalement, de droite à gauche, de gauche à droite, de bas en haut et de haut en bas.

Les lettres qui vous restent composent le mot mystère.

Le soleil passe un mauvais quart d'heure

Le soleil — si l'on peut dire — passe un mauvais quart d'heure.

Après avoir clamé pendant des années ses bienfaits pour la santé, pour la peau, pour la croissance, pour la vitalité, la médecine se montre depuis quelque temps de plus en plus réticente, voire sévère à son égard. Faisant suite aux "avertissements" du médecin français, le docteur Aron Brunetière, qui

avait comparé, dans son célèbre livre sur les produits de beauté, ses rayons à des... rayons de la mort pour l'épiderme, aujourd'hui, c'est le professeur Hans Jurgen Badmann, de Munich, qui conseille à toutes les femmes qui veulent rester belles, à partir d'un certain âge, de renoncer aux joies et bienfaits d'ailleurs éphémères, du bronzage.

Il n'est pas le seul. En

1975, la plupart des dermatologues d'Amérique et d'Europe sont d'accord: le soleil use, "vieillit" prématurément la peau.

Il n'est pas question, pour autant, d'interdire toute exposition au soleil, mais il ne faut pas que celle-ci aille jusqu'à brûler la peau, ce qui est pourtant la première condition du bronzage. Chaque coup de soleil — même dans une forme bénigne, est une brûlure qui nuit sérieusement à notre épiderme, ce qui contredit formellement ce qu'on prétendait jusqu'à maintenant.

C'est la peau sèche qui est la plus exposée aux risques. On doit employer, alors, avec une attention particulière, des produits surtout gras. Même ainsi, durant les premiers jours des vacances, femmes ou hommes ne devraient pas rester au soleil plus de vingt minutes par jour.

Ceux dont la peau est plus grasse, peuvent prolonger ce délai, à la rigueur, jusqu'à quarante à cinquante minutes. Mais pas plus.

On oublie aussi trop souvent qu'il faut renouveler l'application des crèmes grasses chaque fois qu'on sort de l'eau. D'abord parce que celle-ci l'enlève, mais également parce que la peau mouillée est plus perméable aux rayons du soleil.

Ce qui est beaucoup plus recommandé et moins dangereux, c'est de rester dans... une demi-ombre, où le soleil ne vous touche que par intermittence. Ceci est valable d'ailleurs non seulement pour nageurs et nageuses, mais également pour les promeneurs et tous ceux qui pratiquent tel ou tel sport.

Il va sans dire qu'il faut faire une attention particulière aux yeux, qu'ils soient sensibles ou non, se munir de lunettes qui filtrent effectivement les rayons et même ainsi, ne jamais regarder le soleil.

Pas de parfum

Un autre conseil, enfin, que beaucoup négligent, par ignorance: pas de parfum, ni eau

de Cologne si vous vous exposez au soleil! Les deux contiennent de l'huile de Bergamote, qui, brûlée par le soleil, peut laisser des traces brunes sur la peau, dont, ennuyée, vous chercherez ensuite la cause.

N'oubliez pas (non plus) que même vos cheveux devront être protégés du soleil et qu'il est préférable de ne s'y aventurer qu'avec un chapeau, ou un fichu sur la tête.

Un chapitre spécial concerne l'effet du soleil sur la peau des enfants, car si ceux-ci ont besoin de lumière et de soleil indispensables, notamment pour leur contenu en vitamine D3, les délais d'exposition doivent être très scrupuleusement observés.

Les nouveau-nés, durant les premières semaines, ne doivent rester au soleil plus de... une minute par jour. Il faut commencer par leurs pieds et jambes et arriver ainsi jusqu'à un quart d'heure, en laissant toutefois, ce détail est important, visage et tête complètement à l'ombre.

D'avantage encore que pour les adultes, il faut faire très

attention à ce que leurs yeux, particulièrement vulnérables, ne soient jamais tournés vers le soleil.

De ce point de vue, chaque peau sur leur tête, et ombrelles dont sont munis au jourd'hui la plupart des bébés et voitures d'enfants, sont très importants.

Plus tard, lorsqu'il va à l'eau, puis prend des bains de soleil, l'enfant devra prendre pratiquement les précautions identiques, que les adultes: lunettes noires, peau enduite de crème, exposition limitée.

Même en jouant, il faut leur conseiller, les habituer à tourner le dos au soleil.

Dernier petit détail: durant les jours très chauds, où ils sont toute la journée au soleil, vous pouvez renoncer à leur bain quotidien le soir, en les lavant superficiellement, car le savon enlève cette graisse de la peau qui serait pourtant utile pour se protéger des rayons du soleil.

Sachez aussi que la dermatologie moderne confirme cette vieille croyance oubliée selon laquelle les blonds aux yeux bleus sont plus sensibles et plus vulnérables que les bruns, aux yeux foncés.

Selon le commandant Lemarier, un intercepteur aurait pu sauver son DC-3

ROBERVAL (PC) — Le commandant Jean-Paul Lemarier, pilote du DC-3 qui s'est posé d'urgence sur le lac Mistassini le 25 juillet dernier, affirme qu'il aurait probablement pu sauver son appareil si les Forces canadiennes avaient donné suite immédiatement à sa demande qu'un avion supersónico de type intercepteur soit envoyé à sa rencontre pour le guider.

Le capitaine Lemarier a révélé hier, au cours d'un entretien téléphonique, qu'il avait demandé l'aide d'un intercepteur de la base de Bagotville par l'entremise de la tour de contrôle de Roberval.

Selon lui, les autorités militaires ont toutefois préféré détourner un Hercules qui se dirigeait vers Trenton pour l'envoyer à son secours.

A Ottawa toutefois, un porte-parole des Forces canadiennes affirme que le capitaine Lemarier n'a aucunement demandé un intercepteur et que "même si nous en avions dépêché un, nous ignorions sa position".

On a tenté de localiser l'avion au radar, a-t-il ajouté, mais il volait trop bas pour être repéré. Un Hercules qui retournait à Trenton, après une mission de recherche, a

été détourné vers l'appareil en détresse, mais son pilote a éprouvé de grandes difficultés à capter les signaux du DC-3.

"Nous avions un intercepteur prêt à décoller de la base de Bagotville, a conclu le porte-parole, mais il n'aurait été d'aucun secours parce que nous ignorions où se trouvait l'avion."

M. Lemarier soutient pour sa part que l'appareil Hercules envoyé à son secours a mal jugé sa position.

Il a expliqué que le pilote de l'avion militaire a communiqué avec lui une dizaine de minutes avant l'amerrissage pour l'informer qu'il se trouvait juste au-dessus de lui, à une altitude de 20.000 pieds, et que le radar de la station de North Bay établissait leur position à 45 milles au sud de Roberval.

Or, selon M. Lemarier, le DC-3 se trouvait à ce moment à environ 160 milles nautiques plus au nord, non loin du lac Mistassini, où il devait se poser quelques minutes plus tard.

Pour appuyer ses dires, le pilote du DC-3 a rappelé que les recherches entreprises le lendemain matin ont été concentrées entre La Tuque et Roberval.

LA GRILLE DES MORDUS

Solution du problème no 25

1	J	U	S	T	E	R	D	U	C	E	P	P	E	
2	O	T	T	A	W	A	E	R	E	C	T	I	L	E
3	U	O	R	E	I	L	L	E	R	O	T	E	R	
4	R	O	U	S	S	E	A	U	R	E	M	O	I	S
5	N	O	T	E	S	I	R	E	T	A	N	S		
6	A	S	A	D	E	R	E	I	S	B				
7	L	A	C	G	R	E	D	E	N	D	A			
8	I	C	A	R	I	E	R	E	P	L	E	T	E	S
9	S	C	L	E	R	O	S	E	R	U	M	T	S	
10	T	R	I	E	L	O	U	V	O	I	R	E		
11	E	O	N	T	E	L	S	D	R	U	P	E	S	
12	S	C	E	A	U	A	S	S	U	E	R	U	S	
13	H	E	R	N	A	N	I	I	E	R	S	E		
14	M	E	V	E	N	G	E	U	R	S	S	E	T	
15	D	E	V	E	R	S	E	R	E	U	S	S	E	

JULIETTE DE MON COEUR

Panel 1: "QU'EST-CE QUE CELA VEUT DIRE...?"

Panel 2: "JE PENSE QUE NOUS DEVRIONS LES HABILLER COMME DE VERTS ANIMAUX... COMME DEUX QU'ON S'ATTEND À VOIR AU PARADIS TERRESTRE."

Panel 3: "PAS UNE IDÉE! PAS UNE IDÉE!"

Panel 4: "OH, CHÉRI, CE SERA LE PLUS MERVEILLEUX DE TOUS LES RESTAURANTS! J'EN SUIS SÛRE!"

Panel 5: "ATTENTION QUE LE RÊVE NE DEVIENNE PAS CAUCHEMAR... NOUS NE SOMES PAS ENCORE DANS LES LIEUX!"

Panel 1: "HAGAR! HAGAR! VITE! OÙ EST LA TROUSSE DE PREMIERS SECOURS?"

Panel 2: "DANS LA CAMBUSE, EDDIE!..."

Panel 3: "AU FAIT, ATTENDS UN PEU! QUI EST BLESSÉ, DIS?"

LES NAUFRAGÉS

Panel 1: "VOUS AVEZ LA PERSONNALITÉ D'UN CHEF ET UN BRILLANT AVENIR."

Panel 2: "HOROSCOPE"

Panel 3: "JACK L'ETRANGLEUR, JOJO LA MITRAILLE, BONNIE ET CLYDE ET PIT LE BALAFRE, ETAIENT AUSSI LIEN, COMME VOUS."

Panel 4: "VOUS AVEZ VOTRE PERMIS POUR FAIRE ÇA?"

Panel 5: "HOROSCOPE"

PHILOMÈNE

Panel 1: "LA COLLE A DURCI DANS CE TUBE..."

Panel 2: "LAISSE-MOI LE PRESSER, JE SUIS PLUS FORT QUE TOI!"

Panel 3: "ERNE - BUSHMILLER"

BOZO

Panel 1: "ET QU'EST-CE QUE JACQUES CARTIER A DÉCOUVERT?"

Panel 2: "CHAMPLAIN CARTIER"

Panel 3: "UNE CROIX A GASPE!"

Panel 4: "REFLECHISSEZ BIEN, CELA VOUS RAPPELLE-T-IL AUTRE CHOSE?"

Panel 5: "OUI, LISE PAYETTE"

Panel 6: "COMMENT, LISE PAYETTE?"

Panel 7: "C'EST ELLE QUI A PLANTÉ LA CROIX SUR LE MONT ROYAL!"

BASILE

Panel 1: Basile standing by a post.

Panel 2: Basile looking at a pile of trash.

FERDINAND

Panel 1: Ferdinand sleeping.

Panel 2: Ferdinand being poked.

Panel 3: Ferdinand being poked.

Panel 4: Ferdinand being poked.

CANDIDÉ PAR MEHA

Panel 1: Elephant with a crown.

Panel 2: Elephant with a crown.

Panel 3: Elephant with a crown.

PLAUS

Panel 1: "TU AS UNE LETTRE D'UN HOMME SPIKE"

Panel 2: "SPIKE? SPIKE! C'EST VRAI?!"

Panel 3: "IL DIT: 'JE VAIS PASSER PAR TA VILLE EN ME RENDANT À KILDARE. OU EN VENANT DE KILDARE. JE NE SAIS PAS... PEU IMPORTE!'"

Panel 4: "OUI, C'EST BIEN CE BON VIEUX SPIKE!"

MON ONCLE

Panel 1: Uncle looking at a fly.

Panel 2: Uncle looking at a fly.

Panel 3: Uncle looking at a fly.

Panel 4: Uncle looking at a fly.

MUTT ET JEFF

Panel 1: "C'EST UNE QUESTION DE JUGEMENT. SI JE VOIS QUE VOUS ÊTES BRILLANT ET QUE VOUS PRENEZ SOIN DE MON BATEAU, C'EST \$1.50; SI VOUS AVEZ L'AIR STUPIDE, C'EST \$2.50."

Panel 2: "BATEAUX À LOUER"

Panel 3: "CE SERA \$5!"

Tout ce qu'il faut savoir sur la corrida

On peut lire un roman, contempler un tableau, assister à une représentation théâtrale, sans y être préparé. On ne peut assister à une corrida de taureaux sans la moindre initiation.

s'envolent vers l'Espagne pendant l'été. Nombreux sont les raisons qui attirent nos concitoyens en péninsule ibérique: le niveau de vie relativement bas par rapport au nôtre, la capitale, sa Puerta del Sol et son célèbre Prado, sans oublier l'Escorial, situé à quelques kilomètres de la ville; la vie trépidante des Ramblas de Barcelone; le caractère exotique de cer-

taines villes, telles Grenade, Séville, Cordoue; le ciel méditerranéen flamboyant de soleil; les plages de la Costa Brava à la Costa del Sol; la musique tzigane, les danses flamencos et, évidemment, les corridas de taureaux.

Tous les dimanches, vers cinq heures, dans les villes principales, Madrid et Barcelone, fréquemment dans les stations balnéaires et un peu partout dans les petites villes d'Espagne, des milliers d'aficionados (1) espagnols et des touristes de toutes les nationalités, s'entassent sur les gradins pour assister à une corrida. Toutefois, le touriste, qui avait été gagné par l'ambiance joyeuse des moments qui précèdent le spectacle, désenchanté souvent, avant même la fin du premier tercio de la première mise à mort. Il suffit d'ailleurs, de jeter un rapide coup d'oeil autour de soi pour déceler un malaise et parfois du dégoût sur certains visages de touristes: d'aucuns, même, ne pouvant attendre le retrait du picador, se lèvent pour quitter définitivement l'arène; d'autres restent sur place dans l'espoir d'y voir couler du sang s'il y a cogida... Mais, avouons-le, rares sont les touristes qui vont suivre avec intérêt les péripéties du combat jusqu'à sa "minute de vérité".

que l'on nomme "minute de vérité". La corrida toute entière consiste à préparer le taureau à cette minute fatale. Lorsqu'on a saisi cela, on peut mieux comprendre le sens de chacun des trois tercios (tiers) qui composent une corrida.

elle afin, en position latérale, de planter les bâtonnets à la rencontre, pour ensuite gagner rapidement la barrière. Il arrive parfois que le matador pose lui-même les banderilles. C'est souvent le cas des toreros Paquirri et Dominguin qui sont passés amities dans cet art.

légèrement la muleta de façon à tirer de l'animal l'esquise d'un départ et "croise" aussitôt, c'est-à-dire porte le leurre vers sa droite pour marquer très exactement la sortie de la bête. "Qui ne croise pas, va en enfer" dit-on!

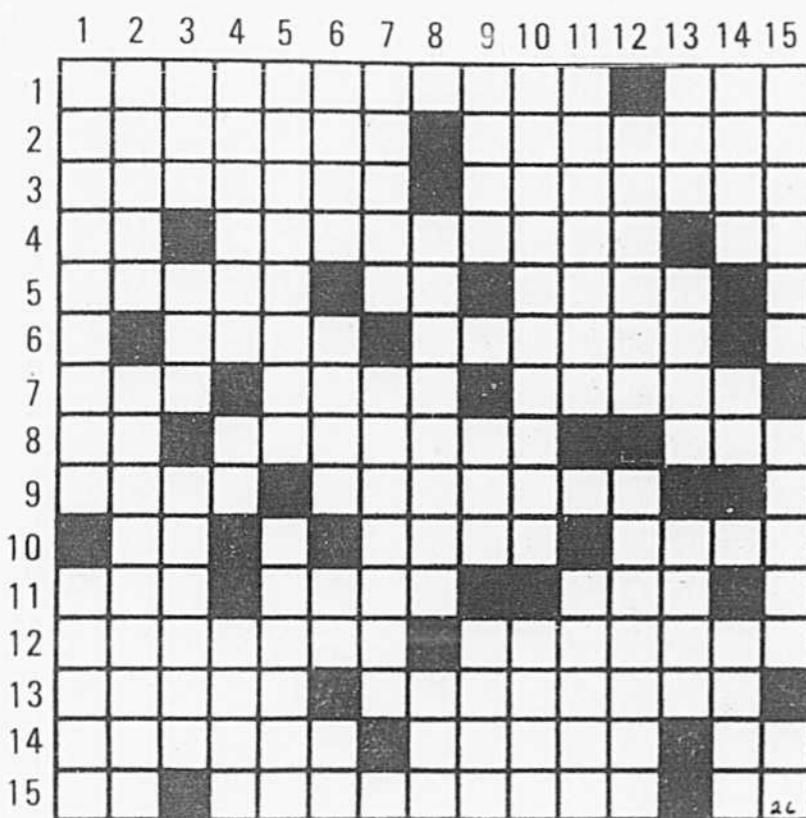
Les noms qui reviennent le plus souvent sur ces cartes sont évidemment ceux des toreros les plus célèbres. Tout le monde a entendu parler d'El Cordobés, le torero milliardaire très controversé, courageux certes, mais au style plus ou moins orthodoxe. Il ne toréa plus depuis 1972. El Cordobés donna plus de cent corridas par année.

par Roger et van Remy (collaboration spéciale)

Depuis quelques années, des milliers de Québécois

La grille des mordus

Probleme no 26



HORIZONTALEMENT

1. Fauche sur le champ — Peut être levée. 2. Recoit des secrets — Vieilles machines. 3. Legitime — Membre d'une confédération au XVI siècle. 4. Article — Fait gaffe sur gaffe. Quelques coups. 5. Faire marcher — Possessif — Enveloppe certains etres. 6. Emirat — Vient à terre pour nicher. 7. Prince passe par les armes en 1815 — Vieux marché. 8. D'un Etat baigné par la Baltique. 9. Pronom — Gagner — Etablir. 9 Moment cinétique — Femme d'officier. 10. Interjection — Ferme le golfe de Riga — Abreviation chretienne. 11. lie danoise — Naît dans le Perche — Centre religieux des Yorubas.

VERTICALEMENT

1. Attire certains barbouilleurs — Accuse mais ne condamne pas. 2. Est tiré d'une racine — Fourmisent un latex blanc. 3. Adverbe — Sur le gave de Pau — Dialecte grec. 4. Ecrites avec le souci des sons — Symbole chimique.

5. On y fait des fromages. 5. Enjouement — Victoire de Villars. 6. Coule en Bretagne — Pronom féminin — Dans la gamme — Negation. 7. Commune du Nord — Qui ne sont pas gonflés. 8. Pulverise — Piece de soie. 9. Chassait les nuages — Des siècles et des siècles — Souleuvre la caisse. 10. Limite le stationnement — Lac qui se rétrécit. 11. Qui ne sont pas faciles à vivre. D'une péninsule européenne. 12. Champ libre — Amateurs de jeu. 13. Nourrit la vache — Boissons — Prevoit. 14. Convient à la troisième personne — Retenu — S'élève en Thessalie. 15. Exporte des agrumes — Fourmisent de l'huile — Au début.

(1) Les termes marqués d'un astérisque sont définis dans un glossaire en annexe à cet article.

La corrida est un art. Or le voyageur qui assiste pour la première fois à un combat de taureaux, sans jamais ne s'être documenté sur le sujet, risque, en effet, de trouver cet art "dégradant".

Il n'est peut-être pas nécessaire de savoir en quelle année, le matador qui évolue sous nos yeux, a obtenu une alternative* pour apprécier une corrida; mais le profane se doit, s'il veut lancer son premier "Ole" (au bon moment...) d'avoir quelques connaissances de base de la tauromachie.

Toute personne qui assiste à une corrida doit comprendre, en tout premier lieu, que celle-ci se termine nécessairement par la mort du taureau. On entend, en effet, trop souvent des remarques, telles les suivantes: "Le taureau n'a pas de chance, l'homme gagne toujours...". "C'est barbare, le picador, dès le début, blesse la bête..." Or, il ne s'agit pas pour l'homme de perdre ou de gagner mais, selon des règles strictes et avec habileté et courage, de confronter — dans un ultime combat — un animal féroce, puissant et rusé. Pour le taureau, c'est une mort glorieuse qui vaut de loin celle de l'abattoir. En fait, c'est une confrontation entre l'intelligence et l'adresse d'un côté; la force et la ruse de l'autre, dont l'issue est, répétitions, irrémédiablement la mort du taureau.

Cette mort doit cependant survenir à un moment bien précis du spectacle, moment

Toute corrida débute par un défile que l'on appelle "paseo". A l'heure annoncée, le Président, du haut de sa loge, agite un mouchoir blanc, geste qui signifie que la course débute. Alors s'avancent dans l'arène, aux accents toniques de la fanfare, les deux alguazils* à cheval suivis des trois matadors et de leur cuadrilla respective composée habituellement de trois banderilleros et de deux picadors.

Le premier tercio de la course, le tercio des piques, est important parce qu'il permet au taureau de prouver sa bravoure (caste). En effet, lorsqu'il pénètre dans l'arène, l'animal est intact, il porte la tête haute et fonce sur tout ce qu'il voit. Le matador le reçoit alors et exécute quelques passes avec sa cape (dont la principale est la veronique) avant de l'amener en position devant le picador à cheval. A ce moment, l'animal s'élance sur le cheval et reçoit alors une pique sur le garrot (partie supérieure), ce qui permet de régler la position de sa tête (2). Un taureau brave, écarté du cheval après une première pique, fonce de nouveau et peut ainsi en recevoir plusieurs autres, mais, en général, le nombre de piques est de trois. Ce travail est essentiel car il permet d'une part, d'affaiblir le taureau, le rendant plus toréable et, d'autre part, de révéler au matador ainsi qu'au public la valeur de l'animal.

(2) L'amener à porter la tête moins haute.

Le second tercio, que l'on appelle tercio des banderilles, doit se faire "vite et bien". Il se caractérise par la pose des banderilles, bâtonnets de bois blanc ornés de papier de couleur découpé qui se terminent par un harpon.

Ce travail est généralement exécuté par d'habiles péons* appelés banderilleros. Il s'agit, pour ceux-ci, de poser ces bâtonnets avec grâce et rapidité, par paires, sur la partie supérieure du garrot de l'animal. La façon la plus fréquente d'effectuer cette suerte* (appelée cuarteo) consiste, pour le banderillero, à se placer au centre de l'arène, face au taureau, à se diriger vers lui à pas comptés et, au moment où la bête charge, à courir droit sur

le tercio de la faena* et de l'estocade. Il se termine par la mort de taureau. Des trois tercios, il est le plus solennel, car c'est l'occasion pour l'artiste qu'est le matador de déployer toute sa science, son adresse et son courage.

Au début de ce tiers, si le matador offre la mort du taureau au public, il s'avance seul au centre de l'arène, se découvre et salue la foule de sa monter* qu'il laisse tomber ensuite près de lui.

A partir de ce moment, armé de sa muleta*, l'homme se retrouve seul à seul avec le fauve. Il dispose d'un temps limité — 15 minutes au maximum — pour la mise à mort. Il doit, dans ce laps de temps, par une série de passes étudiées, dont les principales sont la "naturelle" (la muleta tenue de la main gauche est dirigée vers le bas), la "passe de poitrine" (muleta dirigée vers le haut) et le "redondo" (passe en rond qui donne l'impression que le taureau s'enroule autour du matador), il doit donc amener le taureau en position afin de lui porter le coup fatal (estocade). Voici comment Claude Popelin (3) décrit cette dangereuse suerte:

1. Les pattes du taureau doivent préalablement avoir été mises d'équerre (cuadrar).
2. Il y a lieu de se situer à une courte distance de la tête du taureau et de ne point se profiler à l'extérieur du berceau des cornes.
3. La muleta tenue en avant et basse, pour amener le taureau à découvrir le garrot (morillo), doit capter son regard dès le début de la suerte.
4. Tout en s'élançant droit, les yeux nécessairement levés sur le point visé — la "croix" (cruz), étroit intervalle entre l'épaule et l'épine dorsale — le matador avance

le bras tenant l'épée se déclenche simultanément, pour l'enfoncer sans effort dans les chairs.

6. Une flexion de ceinture assure le passage de la corne, à la sortie de l'homme par le flanc du taureau.

Au moment de l'estocade, le matador, pendant quelques secondes, est entièrement à la merci du taureau. Si le bête brusquement lève la tête, le torero* risque une cornada grave qui entraîne parfois la mort. Ce fut le cas d'un des plus célèbres toreros des temps modernes, Manuel Rodriguez "Manolete" qui, à ce moment précis, ayant mal jugé le taureau "Islero" de l'élevage de Miura, fut "cueilli" et mourut quelques heures plus tard.

(3) Popelin, Claude. La Tauromachie, éditions du Seuil 1970, p. 100.

Encore aujourd'hui, rares sont les toreros qui un jour ou l'autre, ne subissent pas de cogidas sérieuses. Ce sont les risques du métier. Tout matador, avant de combattre, le sait et c'est pourquoi il a peur. Il faut les voir quelques minutes avant qu'ils ne pénètrent dans l'arène pour saisir tout l'aspect dramatique d'une corrida. Le courage du torero consiste justement à surmonter cette peur qui le harcèle parfois tout au long du combat.

Une fois mort, le taureau est tiré par des chevaux hors de l'arène. Si le public juge que le matador a été excellent, il lui octroie, avec l'assentiment du Président, une oreille ou les deux; les deux oreilles et la queue s'il s'est réellement surpassé. Notons qu'il est relativement rare qu'un matador soit porté en triomphe jusque dans les rues de la ville.

Si vous allez en Espagne ou dans le Midi de la France cet été, au Mexique cet hiver, vous verrez certainement un peu partout dans les endroits où il y a une corrida à venir, ces fameux cartels de toros sur lesquels on peut lire en caractères d'égalés grosseurs, les noms des trois matadors à l'affiche et, en caractères plus petits, celui de la ganaderia ou élevage auxquels appartiennent les six taureaux qui seront toréés.

Moins connues furent les vraies grandes figures de la tauromachie de ces dix ou quinze dernières années: Antonio Ordóñez et Paco Camino, deux des plus grands classiques de la corrida moderne, considérés comme les maîtres de l'époque; Diego Puerta, surnommé "Diego Valor" à cause de son courage exceptionnel et Santiago Martin "El Viti", torero de grande classe. Cependant les noms que vous avez les plus de chance de lire sur les cartels sont ceux de jeunes matadors qui prennent actuellement la relève. Pedro Moyá, surnommé "Nino de la Capa", est actuellement le plus grand espoir de la tauromachie. Antonio Jose Galan et Francisco Ruiz Miguel sont des toreros très spectaculaires.

Si vous avez la chance d'assister prochainement à un combat de taureaux, espérons que vous aurez l'occasion de voir un de ces artistes à l'oeuvre. Bonne corrida!

ANNEXE (glossaire)

- **Aficionado**: personne qui se passionne pour les courses de taureaux.
- **Alguazils**: représentants du Président dans la piste, chargés de l'application du règlement.
- **Alternative**: cérémonie qui consacre un torero "matador" et qui lui donne ainsi le droit d'alterner avec d'autres matadors.
- **Cogida**: toute blessure faite à l'homme par les cornes du taureau.
- **Faena**: ensemble de passes effectuées avec la muleta lors du troisième tercio.
- **Montera**: coiffure du torero.
- **Muleta**: pièce de drap rouge dont se sert le matador pour les passes effectuées au troisième tercio.
- **Péons**: aides du matador (banderilleros).
- **Suerte**: nom générique qui s'applique à tous les gestes, passes et piques de la tauromachie.
- **Toreros**: nom générique donné à tout homme qui combat dans l'arène. Matadors, banderilleros et picadors sont des toreros.

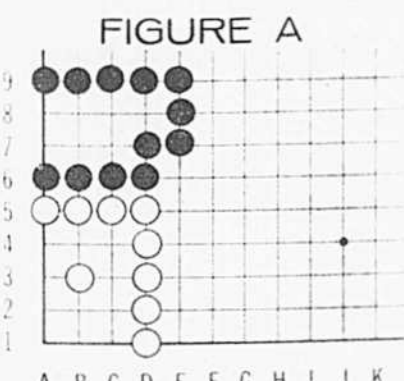
comment jouer au «GO»

AVEC LOUIS LEROUX (collaboration spéciale)

Afin de permettre à tous les lecteurs qui auraient manqué les premières chroniques de connaître les règles du jeu de go nous repreneons cette semaine les explications des principaux règlements.

On a d'abord besoin d'un "Go Ban" (i.e. une planche) sur lequel sont tracées 19 lignes x 19 lignes et de 360 pièces, appelées pierres, de deux couleurs différentes, 180 de chaque couleur.

Normalement les couleurs choisies sont noir et blanc. Le jeu se joue à deux joueurs et les noirs commencent. Au début le Go Ban est vide et chaque joueur, à tour de rôle, doit placer une pierre sur l'une des intersections (il y en a 361) de son choix. A noter que les



pierres se placent sur les intersections et non sur les cases comme aux échecs ou aux dames.

Chaque pierre, une fois placée, ne bouge plus. Le but des joueurs est d'accumuler le plus de territoire possible.

Un territoire (voir figure A) est une partie du Go Ban complètement encerclée par l'un des joueurs. Chaque intersection libre dans ces territoires représente un point. Dans la figure A, les blancs

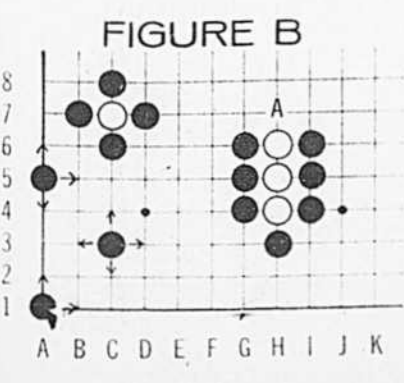
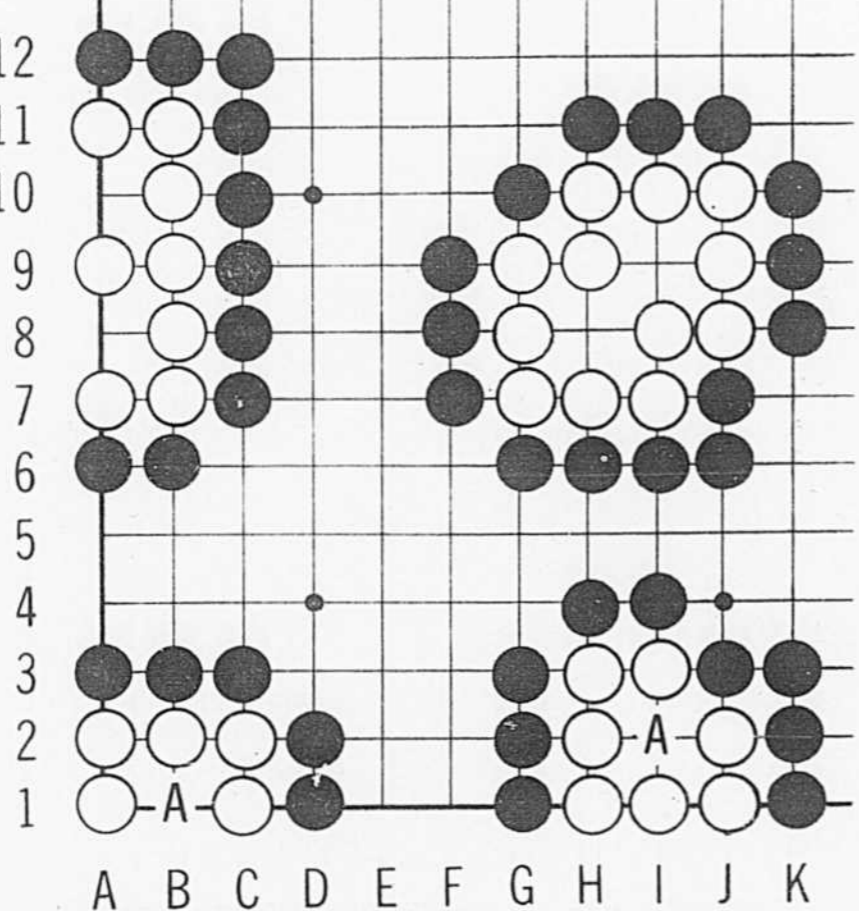


FIGURE C



ont un territoire de 11 points et les noirs ont un territoire de 7 points.

De plus, il est possible (et même probable) que les joueurs réussissent à faire des prisonniers. Voici comment on peut capturer des pierres ennemies. Normalement, une pierre a quatre libertés, i.e. quatre intersections qu'elle peut relier (voir figure B). Si elle est sur le côté elle en a trois et, dans le coin, elle en a deux.

Si une pierre n'a plus de liberté, elle est étouffée, capturée et est enlevée du jeu. On dit qu'elle est morte (ce qui prouve qu'on ne peut pas vivre sans liberté). Toutes les pierres mortes représentent chacune un point pour le joueur qui les capture.

Le même principe s'applique à tout groupe de pierres reliées entre elles. Ainsi, dans la figure B, il y a une pierre blanche qui est capturée parce qu'elle n'a plus de liberté et elle est donc enlevée du jeu. Il y a aussi trois pierres blan-

ches qui peuvent être capturées si les noirs enlèvent la seule liberté qui reste au groupe en jouant au point A. Inversement si les blancs jouent au point A, le groupe de pierres blanches augmente le nombre de ses libertés à trois et peut ainsi s'évader.

Groupes morts et groupes vivants

Des règles déjà énoncées, on peut déduire le principe suivant: un groupe de pierres complètement entouré de l'extérieur qui réussit à faire un trou à l'intérieur de sa formation sera capturé lorsque l'adversaire jouera dans ce trou.

Dans la figure C, les deux groupes de pierres blanches dans le bas de la figure seront enlevés du jeu dès que les noirs joueront au point A. A noter que les blancs ne peuvent rien faire pour s'évader et s'ils occupent le point A eux-mêmes, ils se suicident (ils n'ont alors plus aucune liberté). Le coup

qui est un suicide est d'ailleurs interdit (et ridicule). A noter également que les noirs, en jouant au point A, sont eux-mêmes sans liberté (et donc capturés), mais celui qui joue a priorité dans une capture simultanée.

Dependant un groupe de pierres qui réussit à se faire deux trous séparés, comme les deux groupes de pierres blanches du haut de la figure C, devient imprenable. En effet, pour les capturer, les noirs doivent leur enlever toutes leurs libertés. Or, si les noirs jouent dans l'un ou l'autre des deux trous, ils ne capturent pas encore les pierres blanches car il reste l'autre liberté, mais la pierre noire est elle-même capturée.

C'est donc un suicide et un coup inutile. Ces deux groupes du haut de la figure C sont donc vivants et représentent chacun un territoire de deux points.

Fin de la partie

La partie se termine lorsque tous les territoires sont délimités (i.e. toutes les frontières se touchent). On enlève alors les prisonniers adverses, i.e. tous les groupes de pierres isolés dans un territoire ennemi qui ne peuvent pas faire deux trous séparés (cf. chronique de la semaine dernière).

Finalement, chacun additionne le nombre de ses prisonniers et le nombre des intersections libres dans ses territoires, ce qui donne un nombre total de points. Le ga-

gnant est, bien sûr, celui qui a le plus grand nombre de points.

A ces règles de base, s'ajoute une règle spéciale, appelée "règle de Ko".

Dans la figure D, si les blancs jouent au point A, ils capturent une pierre noire qui est donc enlevée du jeu. Cependant, avec les règles énoncées, les noirs peuvent immédiatement recapturer la pierre blanche jouée au point A. Après cela, la situation étant exactement comme dans la figure A, les blancs peuvent à nouveau jouer au point A et ainsi de suite. Après épuisement total des pièces et des deux joueurs, on en serait au même point. C'est précisément pour éviter ce genre de situation que la règle de Ko existe.

Cette règle s'énonce ainsi: si un joueur capture une (une seule) pierre adverse en jouant en un point A donné, la pierre qui vient d'être jouée à ce point A ne peut pas être immédiatement recapturée par le joueur adverse. Celui-ci doit donc jouer un coup ailleurs.

L'autre joueur peut alors terminer le Ko en bouchant le trou créé par la capture ou répondre au coup joué ailleurs. S'il répond ailleurs, le Ko continue. La règle ne s'applique pas si un joueur capture plus d'une pierre. Ainsi, dans la figure D, si les blancs jouent une pierre au point B ils capturent deux pierres mais les noirs peuvent immédiatement recapturer la pierre blanche jouée au point B.

Le Ko est la seule règle spéciale

au jeu de Go. En ce sens, elle est analogue au roque du jeu d'échecs.

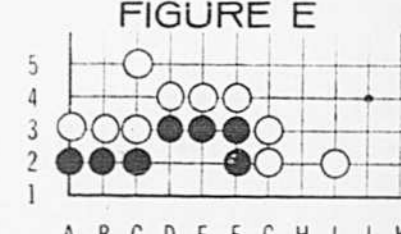
Solutions aux problèmes de la semaine dernière

1. Les blancs ont avantage à jouer en terrain noir qui a une faiblesse au point C3. En effet après le coup des blancs au point C3, les noirs perdent toutes leurs pierres. La suite normale à blancs C3 est: noirs B3, blancs C2, noirs B2 et blancs C1 qui capturent alors trois pierres noires. Si les noirs jouent alors B1 les blancs jouent A2 et les noirs ne peuvent pas faire deux trous séparés.

2. Ce problème exige pour sa solution un coup particulièrement astucieux et difficile. Voici la solution: blancs C2, noirs C1 et blancs F1 (c'est le coup astucieux et indispensable qui permet la survie). Dès lors les noirs doivent jouer d'un côté ou de l'autre de F1. S'ils jouent H2, les blancs jouent D1, suivi de noirs E1 (qui capture la pierre jouée à D1) et blancs E2. Les noirs ne peuvent pas répondre au point D1 sans perdre quatre pierres. Ils jouent donc B1 et les blancs jouent D1 pour s'assurer un deuxième trou. Par ailleurs si les noirs jouent immédiatement B1 (plutôt que H2) les blancs jouent H2 et s'assurent la capture de la pierre G2, ce qui leur assure un deuxième trou.

Problème de cette semaine

Cette semaine un seul problème pour tout le monde qui m'a été



suggéré par M. Boniface Kim, un ex-professionnel qui vient de se joindre à notre club de Go. Il s'agit (cf. figure E) pour les blancs de capturer les noirs en jouant les premiers. De quelle façon? Nous rappelons que, tel qu'annoncé la semaine dernière, vous pouvez gagner un abonnement d'un an au club de Go en nous écrivant à: Louis Leroux, chronique de Go, La Presse, 700 rue St-Jacques, Montréal. Le gagnant de cette semaine sera connu la semaine prochaine étant donné que nos chroniques sont écrites environ une semaine à l'avance.

Expropriés de Ste-Scho: reconvoquer le Comité de conciliation?

par Lisa BINSSE

La colère gronde à Sainte-Scholastique parmi les 253 expropriés "recalcitrants" touchés par la dernière offre de règlement définitif, "à prendre ou à laisser", faite par Ottawa dans l'espoir de régler une fois pour toute un litige qui dure depuis six ans.

Contrairement à ce que pourrait penser le ministre des Travaux publics, certains expropriés ne sont pas prêts à lâcher si facilement, et il se pourrait que le conflit, loin d'être réglé, donne beaucoup de travail au ministère de la Justice à l'automne.

Jusqu'ici sept expropriés ont accepté l'offre et un seul a refusé. Son cas a été renvoyé à la Cour fédérale.

Mais, selon le Centre d'information et d'animation communautaire, plusieurs autres expropriés sont prêts à aller jusqu'en Cour suprême pour obtenir justice.

Une seule alternative

La seule alternative, suggérée par les expropriés eux-mêmes, pour éviter que le litige s'envenime davantage et pour y mettre fin avant l'ouverture du nouvel aéroport international à Mirabel, serait de reconvoquer le Comité de conciliation.

Cette suggestion est appuyée pleinement par l'Union des producteurs agricoles, ainsi que par le nouveau ministre provincial des Affaires culturelles et député des Deux-Montagnes, M. Jean-Paul L'Allier.

M. Richard Lacharité, président du Comité formé en 1973 par le gouvernement fédéral, a déclaré lors d'une entrevue téléphonique que le Comité est prêt, si le gouvernement le lui demande, à agir comme interprète de son propre rapport et "mener à terme" le mandat qu'on lui a confié.

Les expropriés "veulent régler", affirme Mme Rita Lafond, directrice du CIAC, "et ils sont prêts à se soumettre aux décisions, finales et sans appel, du comité".

Le gouvernement fédéral décidait en juin dernier d'offrir une indemnité supplémentaire de 10 p. cent à la vaste majorité des gens expropriés en 1969 pour l'aménagement du nouvel aéroport.

Cette indemnité, offerte également aux anciens propriétaires qui ont déjà réglé, représente une des options dans une dernière tentative pour résoudre les cas non réglés avant de les renvoyer à la cour.

Cette offre comporte deux types de règlement, selon qu'il s'agit de fermes ou de commerces ou de résidences. Les expropriés ont 30 jours pour la refuser ou l'accepter.

Dans le cas des fermes, le gouvernement offre deux options, l'offre du gouvernement majorée de 10 p. cent ou l'application du rapport du Comité sans le 10 p. cent.

Lors de sa formation, le gouvernement avait soumis comme cause-type le cas de M. Jean-Marc Cardinal. Le Comité a remis son rapport en juin 1974.

Le gouvernement précise que le rapport du Comité ne sera appliqué que dans les cas semblables à celui de M. Cardinal.

Cannabinaçées: des arrestations imminentes

Des arrestations doivent être effectuées sous peu à la suite de la saisie, jeudi après-midi, de quelque 6,000 plantes de cannabinaçées évaluées à plus de \$300,000.

La saisie, sous la responsabilité du caporal Jean-Marc Nadeau, du bureau des narcotiques de la Sûreté du Québec, a été faite dans neuf "plantations", toutes aménagées dans le comté de Portneuf.

C'est à la suite d'une longue enquête qu'on en est arrivé, à ce résultat.

faites un saut à la Baie... les bas prix y sont stables!



Sealy des matelas et sommiers tapissier au support ferme, conçus par des spécialistes pour vous aider à soulager vos maux de dos causés par le support inadéquat des matelas trop mous. Choix de 3 modèles à support ferme.

A. Posturepedic Imperial
 Caractéristiques: 330 ressorts (matelas de 4'6"), fil de fer de jauge 13; rang de sisal et couche de feutre blanc, bords renforcés; somptueux tissu satiné en rayonne damassée, piqué à aiguilles multiples sur 3/4" de mousse.

Matelas ou sommier tapissier 3'3"	13995 ^{ch}
Matelas ou sommier tapissier 4'6"	15995 ^{ch}
Ens. Matelas et sommier tapissier 5'	37995 ^{ch}
Lit King 6'6", matelas et 2 sommiers tapissier	53995 ^{ch}

B. "Royal Posturepedic"
 Caractéristiques: 330 ressorts (matelas de 4'6") trempés 2 fois pour un support vraiment ferme; matelassure piquée "Pillow Puff" afin de doubler l'épaisseur de la mousse, très beau tissu damassé ton or.

Matelas ou sommier tapissier 3'3"	15995 ^{ch}
Matelas ou sommier tapissier 4'6"	17995 ^{ch}
Ens. matelas et sommier tapissier 5'	41995 ^{ch}
Ensemble matelas et 2 sommiers tapissier 6'6"	57995 ^{ch}

C. "Posturepedic Premier"
 Caractéristiques: Matelassure piquée "Pamper-Puff" en Dacron, polyester et mousse. Tissu d'ameublement très riche en damassé bleu vert.

Matelas ou sommier tapissier 3'3"	17995 ^{ch}
Matelas ou sommier tapissier 4'6"	19995 ^{ch}
Lit queen (matelas et sommier tapissier) 5'	45995 ^{ch}
Lit king (matelas et 2 sommiers tapissier) 6'6"	61995 ^{ch}
Cadre Sealy sur roulettes. Pour lits de 3'3" à 5'	2495 ^{ch}

25% de rabais sur ces Baycrest

Matelas ou sommier tapissier 3'3"	Ord. 11995	\$89 ^{ch}
Matelas ou sommier tapissier 4'6"	Ord. 13995	\$105 ^{ch}
Lit Queen (matelas et sommier tapissier) 5'	Ord. \$319	\$239 ^{ch}
Cadre sur roulettes pour lits de 3'3" à 5'		2495 ^{ch}

Telephoner à 842-6261. Meubles, rayon 511, sixième, centre-ville. Egalement en vente à ou par les succursales Versailles, Laval, Dorval, Rockland et Boulevard

Demandez-nous n'importe quoi...ou presque

Faites la mise au jeu du match Expos/Padres du 19 août

En participant au concours organisé par les Expos, Levi's et la Baie, De nombreux prix seront aussi distribués. Vous n'avez qu'à remplir une formule de participation du 7 au 16 août, au rayon des vêtements d'enfants. Les 14, 15 et 16 août des billets (2 par personne) seront distribués gratuitement pour assister au match des Expos Padres du 19 août. Une quantité limitée de billets chaque jour. Le samedi, 16 août, des joueurs des Expos viendront dans nos six magasins distribuer les billets (tant qu'il y en aura) et signer des photos. Les employés de la Baie, de Levi's, des Expos, leurs agences ainsi que leurs parents ne peuvent pas participer à ce concours.

HEURES D'OUVERTURE: DU LUNDI AU MERCREDI, de 9h30 à 18h. LES JEUDI ET VENDREDI, de 9h30 à 21h. LE SAMEDI, de 9h à 17h.

5 magasins à Montréal et en banlieue

CENTRE-VILLE
 PLACE VERSAILLES
 CENTRE LAVAL
 DORVAL
 ROCKLAND
 BOULEVARD

TELEPHONER
 A
842-6261
 24 heures
 jour et nuit