

# ARTS WEEK-END

**BONHEUR C 9**  
Judith Bérard revient de loin ▶



**BROADWAY C 5**  
Une revue musicale réussie ▶



**16 ANS C 8**  
Caroline Marcoux Gendron : déjà une vraie pro ▶



## Camille Claudel rencontre Auguste Rodin au Musée national des beaux-arts du Québec

■ Jetant un éclairage dramatique sur un insondable mystère, les projecteurs du Musée national des beaux-arts du Québec mettent en lumière les sculptures d'Auguste Rodin et de Camille Claudel; mais ce faisant, ils en soulignent les zones d'ombre. À l'éclat du génie s'attache un côté sombre qui ne fait que mettre en relief ce couple de légende, sculpté dans cette matière rare dont on fait les icônes.

La retentissante exposition *Rodin*, dans l'enceinte de ce même musée, en 1998, avait rappelé aux 524 000 visiteurs l'importance de Camille Claudel dans la vie professionnelle et personnelle d'Auguste Rodin. Pareil succès devait avoir un prolongement; pareille histoire devait connaître une suite. Il était écrit dans le ciel et gravé dans la pierre du musée que le couple Rodin-Claudel y reviendrait côte à côte, main dans la main.

Après sept ans d'attente, *Camille Claudel et Rodin — La Rencontre de deux destins* offre enfin à nos regards la quasi totalité de la production de Camille Claudel, soit 69 sculptures, appuyées (corroborées!) par 59 œuvres de Rodin, choisies en fonction de leur rapport avec la sculptrice. Cette double exposition nous montre un couple sous des angles toujours changeants, signifiants et énigmatiques cependant.

À partir de cette réunion exceptionnelle d'œuvres fortes, à partir également de quelque 80 photographies et documents, le visiteur est partagé entre l'émotion artistique et le voyeurisme esthétique, les deux se complétant admirablement.

Après l'hommage au génie de Rodin, en 1998, il était temps de donner préséance à Camille Claudel, de la faire sortir de l'ombre de ce géant qui fut successivement son maître, son mentor, son amant et sa malédiction. Au premier chef, cette exposition est la démonstration de l'art exquis d'une jeune femme qui sut s'imposer devant « l'artiste le plus célèbre du monde », mais qui ne parvint pas à éviter les contrecoups de ce face-à-face unique dans l'histoire de l'art.

En nous donnant la chance de voir presque toute l'œuvre de Camille Claudel, l'exposition nous permet d'en constater la qualité constante, impressionnante. L'énigme du tarissement de son inspiration, après la rupture avec Rodin, n'en est que plus dramatique. Camille

Voir **GÉNIE** en C 2 ▶

Plus d'information Page C 3



Régis Tremblay

RTremblay@lesoleil.com



# Entre le génie et la folie

Buste en bronze d'Auguste Rodin (1892), Camille Claudel. 40,4 x 24,6 x 28 cm. Collection du Musée Rodin, Paris

COURTOISIE © MUSÉE RODIN / ADPAP (PARIS) SORAC / MONTREAL / ADAM HILFER

Passionné de la mode



BAUMLER  
MEN'S FASHION

Passionné de l'art



C'est le temps des talents !  
Quel beau été pour une œuvre singulière et encadrée de Claude A. Simoni, d'une valeur de 1000\$.  
Couvrez la chance de la gagner en venant remplir un coupon de participation lors de votre prochain achat à notre boutique.

BERNARD DENAULT  
PLACE ST-FOY

418.659.3416



## NOTES DE MUSIQUE

## Kakkoii!

Qui ne se souvient pas de l'improbable succès d'Alphaville *Big in Japan*? Rassurez-vous, il n'en sera pas question dans cette rubrique! *Big in Japan*, par les temps qui courent, s'applique plutôt aux groupes rock canadiens de passage au pays du Soleil levant, notamment les Québécois Stars et The Dears.

En compagnie des formations torontoises Metric, Death From Above 1979 et Broken Social Scene, ces derniers ont soulevé les passions sur de nombreuses scènes d'Osaka et de Tokyo, la fin de semaine dernière. Au rendez-vous, de jeunes Japonais survoltés et des étrangers de passage ont salué les performances des Canadiens par des kakkoii! (cool! en japonais...) bien sonores.

L'initiative est attribuable au promoteur local Bongo, que le talent canadien avait soufflé lors de visites aux vitrines musicales de la Canadian Music Week à Toronto et de South by Southwest à Austin, au Texas. Conjugés à la volonté du délégué culturel à l'ambassade du Canada au Japon de faire rayonner la culture canadienne au-delà des frontières du pays, les efforts de Bongo ont permis de monter de toutes pièces ce festival intitulé Canada Wet.

Fait d'une succession de prestations de 40 minutes, l'événement a reçu un tel accueil qu'il a permis à la caravane canadienne de faire salle comble samedi dernier à Tokyo. Parmi les groupes à l'affiche, seuls Stars et Death From Above 1979 avaient vu leurs albums paraître au Japon. Quant à The Dears, l'album *No Cities Left* n'a fait l'objet d'une sortie là-bas que le 11 mai, soit beaucoup trop tôt pour en cueillir les fruits.



« Big in Japan » s'applique aux groupes rock canadiens de passage au pays du Soleil levant, dont les Québécois The Dears.

## DKDD DEVIENT DEJA MUSIQUE

La nouvelle avait déjà coulé: les disques DKDD sont devenus la semaine dernière DEJA Musique. La présidente de l'étiquette, Janie Duquette, a expliqué: « Quand je suis devenue propriétaire en 2001 avec Annie Tarlton, garder le nom DKD Disques nous paraissait une bonne idée à cause du sceau de qualité de Donald Tarlton. Mais depuis, la confusion autour de ce nom est devenue... bien confuse! »

C'est ainsi qu'avec son associée, elle a décidé d'abandonner DKD Disques au profit de DEJA Musique. Ce changement de nom concorde avec l'atteinte du premier million de disques vendus pour la petite étiquette. Avec des visées internationales pour Jonas et Corneille, ainsi que la poursuite de projets bien amorcés avec La Chicane, Boom Desjardins et Dany Bédar, le meilleur semble à venir pour DEJA.

## PENSÉE DE LA SEMAINE

Notre pensée de la semaine va à Jack et Meg White, des White Stripes, qui ont eu l'excellente idée d'envoyer des versions vinyle de leur album à paraître le 7 juin, *Get Behind Me Satan*, aux critiques de musique. Bel objet qu'il nous a fait plaisir d'écouter et dont il nous fera plaisir de vous parler très bientôt.

## Cette semaine

## SUR SCÈNE

- Urbain Desbois (aujourd'hui, 20 h, Espace Félix-Leclerc)
- Poxo — Navajo Code Talkers — Stelltow (aujourd'hui, 22 h 30, Bar l'Arlequin)
- Finale du concours Envol et Macadam (dimanche, 20 h, bar Le Kashmir)
- 5 X 5: Chansons plurielles (mercredi, 20 h, théâtre Petit Champlain)
- Karkwa (jeudi, 20 h, théâtre Petit Champlain)
- Planet Smashers — The Peacocks (jeudi, 21 h, bar Le Kashmir)
- Stefie Shock (vendredi, 20 h, Centre d'art La Chapelle)

## AU PETIT ÉCRAN

- Coldplay à *Saturday Night Live* (aujourd'hui, 23 h 30, NBC)
- *Gimme Shelter* — Les Rolling Stones à Cinémax (aujourd'hui, 21 h, Musimax)
- Ben Lee à *Last Call* avec Carson Daly (lundi, 1 h 30, NBC)
- Francis Cabrel à *Benezra* (lundi, 22 h, Musimax)
- Nelly au *Tonight Show* avec Jay Leno (mercredi, 23 h 30, NBC)
- The Wallflowers à *Last Call* avec Carson Daly (mercredi, 1 h 30, NBC)
- Keane à *Last Call* avec Carson Daly (vendredi, 1 h 30, NBC)

## Palmarès des ventes au Québec

## Francophone

1	Lara Fabian	9
2	Marilou	<i>La fille qui chante</i>
3	Marie-Chantal Toupin	<i>Non négociable</i>
4	Nicola Ciccone	<i>J't'aime tout court</i>
5	Boom Desjardins	<i>Boom Desjardins</i>

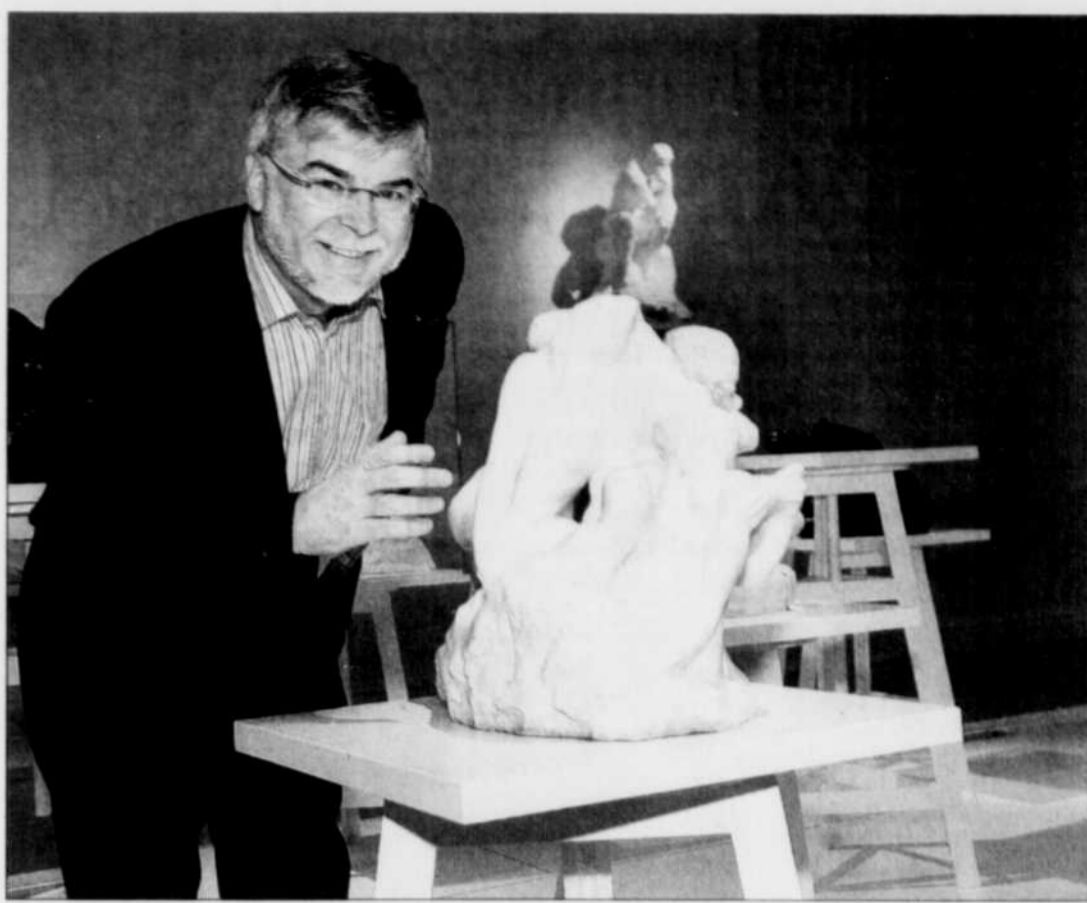
## Anglophone

1	Il Divo	<i>Il Divo</i>
2	Nine Inch Nails	<i>With Teeth</i>
3	Michael Bublé	<i>It's Time</i>
4	Jack Jackson	<i>In Between Dreams</i>
5	50 Cent	<i>The Massacre (Explicit)</i>

Source: Nielsen SoundScan, Le Palmarès

## Question de la semaine

De (*This Is*) *Spinal Tap* à *Almost Famous* en passant par *The Sound of Music*, quel est votre film musical préféré? Pourquoi? Répondez-moi à [KLavoie@lesoleil.com](mailto:KLavoie@lesoleil.com). Vos questions et commentaires sont les bienvenus à la même adresse.



Conscient de l'impact de l'événement Claudel-Rodin, John Porter nous assure que « pareille chose ne se fera pas avant 100 ans! »

## Au-delà du grandiose

RÉGIS TREMBLAY

[RTremblay@lesoleil.com](mailto:RTremblay@lesoleil.com)

John R. Porter se définit comme « un enthousiaste », ce que personne ne peut contester. Cet enthousiasme conquérant lui a permis d'attirer plusieurs grandes expositions au Musée national des beaux-arts du Québec (MNBAQ), dont celle sur Rodin, en 1998. Mais, cette fois, il sait qu'il tient sa meilleure exposition à vie.

« Rodin, c'était grandiose, mais Claudel-Rodin, cela va au-delà du grandiose: c'est profondément émouvant! Le plus grand sculpteur et la plus grande sculpteure de leur temps réunis en une seule exposition! » se félicite le directeur général du MNBAQ, en me faisant les honneurs de la visite de *Camille Claudel et Rodin: La rencontre de deux destins*, qui occupe les trois plus belles salles du Musée, dans l'édifice Gérard-Morissette. « Le grand traitement! » commente M. Porter.

Qui plus est, le Musée présente pratiquement toute l'œuvre sculptée de Camille Claudel, en plus de 59 sculptures marquantes de Rodin. Elle réunit également 80 documents d'époque, dont plusieurs lettres d'amour. « Nous entrons dans leur intimité, ce qui ajoute au côté émouvant de cet événement, et qui nous permet de mieux comprendre ces deux grands artistes », explique le directeur.

Déjà, en 1998, John Porter rêvait à Camille Claudel. « C'était mon obsession! Je voulais toutes ses sculptures, dont la plupart se trouvent au Musée Rodin, à Paris. Mais comment convaincre Jacques Vilain de vider pendant tout un été l'une de ses salles les plus populaires? Car il faut savoir que Camille Claudel attire les foules, depuis sa redécouverte dans les années 80, surtout grâce au film de Bruno Nuytten avec Isabelle Adjani... »

Le moment décisif survint le 31 octobre 2001, au retour d'un voyage de John Porter en Angleterre. « J'ai fait un crochet par Paris, même si ce n'était pas prévu. Je suis allé frapper à la porte de M. Vilain, et je lui ai servi l'un des meilleurs *pitchs* de ma vie! » se souvient-il, très fier de son coup.

D'autant plus que cette exposition a été initiée et conçue par l'équipe du Musée national des beaux-arts du Québec, alors que l'expo de 1998 était essentiellement une réalisation du Musée Rodin.

## NAISSANCE D'UN ARTISTE

Après l'antichambre où quelques sculptures de Rodin témoignent de l'époque précédant l'entrée de Camille Claudel dans son atelier et dans sa vie, nous passons une réplique plus grande que nature des portes de l'atelier parisien, pour y voir comment la jeune élève a collaboré aux grandes commandes de Rodin, telles *Les Portes de l'enfer*. Au fond de cette première salle, on découvre les premières

œuvres personnelles de Camille, on assiste avec émotion à la naissance d'une artiste.

La deuxième salle montre en parallèle les œuvres des deux sculpteurs, mais surtout l'envol de l'inspiration de la jeune femme, qui s'appuie d'abord sur le travail de son célèbre compagnon. Ces années 1882-1892 sont celles de l'idylle passionnée, dont témoignent plusieurs précieux documents.

La troisième salle est aussi la plus bouleversante. Aux côtés des plus belles réalisations de Camille Claudel, dont *La Vague* (1897) et *L'Âge mûr* (1899), on trouve des répétitions qui trahissent un tarissement inattendu, survenu dans la force de l'âge: *L'Abandon* (1905) et *Vertumne et Pomone* (1905) ne sont en effet que des reprises sans imagination d'une œuvre antérieure...

« Nous entrons dans leur intimité, ce qui ajoute au côté émouvant de cet événement, et qui nous permet de mieux comprendre ces deux grands artistes » — John Porter

On ne peut mesurer tout l'impact d'une pareille exposition, « une première en Amérique », si l'on ne tient pas compte de l'important catalogue qui l'accompagne et la perpétue dans l'histoire de la muséologie. *Camille Claudel et Rodin: La rencontre de deux destins*, c'est donc aussi un livre réunissant une quinzaine d'experts, dont John Porter lui-même, qui signe un texte de 35 pages sur l'une des plus pathétiques sculptures de Camille Claudel, *L'Âge mûr*, où elle se représente en compagnie de Rodin et de l'autre femme dans la vie d'Auguste, Rose Beuret. Ce livre sera également distribué en Europe, puis traduit et édité aux États-Unis. Pour en savoir davantage, il faut lire demain dans LE SOLEIL l'article du collègue Didier Fessou.

Conscient de l'impact de l'événement Claudel-Rodin, John Porter conclut avec assurance: « Pareille chose ne se fera pas avant 100 ans! »

## Façonnez-vous une belle sortie en famille!

Les ateliers de création permettent aux enfants d'approvoiser les sculptures de Rodin et de Claudel

MARTIN CROTEAU

[MCroteau@lesoleil.com](mailto:MCroteau@lesoleil.com)

Le prochain Rodin, la future Claudel, peut-être l'avez-vous sous le nez! Qui sait si vos rejets ne possèdent pas le même talent, le même esprit créateur qui ont animé ces deux prodigieux artistes? Pour en avoir le cœur net, le Musée national des beaux-arts propose un atelier qui, à défaut de révéler le prochain grand maître de la sculpture, permettra sûrement aux visiteurs de se façonner une belle sortie familiale!

Une relation tortueuse entre un maître et son élève, une rupture tragique, un génie étouffé par la démente, de l'amour, de la haine... Voilà tous les éléments d'un bon drame. Mais d'une histoire pour enfants? Rien n'est moins sûr! Pourtant, la rencontre de Camille Claudel et d'Auguste Rodin est si féconde que le jeune public gagnera à la connaître, estime Lise Drolet, historienne de l'art et chef de service de l'éducation au Musée.

Facile à dire, mais comment rendre la soupe digeste à une poignée de gamins? Facile: les plonger dedans! « Dans chacune de nos expositions, on essaie d'attirer les enfants par le jeu. Au lieu d'entendre quelqu'un d'autre leur parler de sculpture, on leur fait faire de la sculpture. Ensuite, lorsqu'ils voient les œuvres dans le musée, ils sont plus intéressés parce qu'ils ont déjà mis leurs doigts dans la pâte », indique Lise Drolet.

Chaque fin de semaine jusqu'à la fin juin, l'artiste Alain Côté sera au Musée pour aider petits et grands à modeler un portrait de Camille Claudel

en argile. En juillet et en août, un nouveau cours intitulé *Figurines dansantes* s'inspirera des nombreuses scènes de danse immortalisées par la sculptrice. « On essaie de placer les participants dans la peau des artistes. On veut qu'ils ressentent un peu de ce que les créateurs ont ressenti », résume Lucille Fréchette, responsable des ateliers.

Les séances, d'une durée de 45 minutes, commencent avec une brève présentation des vies de Rodin et de Claudel. Mais très vite, les participants se mettent au boulot, maniant pâte, papier et carton pour concocter leurs petits chefs-d'œuvre.

Et même si les cours sont brefs, les résultats sont parfois surprenants, confie Lucille Fréchette. « Je vois parfois de petits enfants entrer et je me dis qu'ils n'y arriveront jamais. Et pourtant, ils finissent toujours par créer quelque chose de beau. En fait, ce sont souvent les parents qui ont plus de difficulté! »

Ajoutez à cela un prix plus qu'abordable — c'est gratuit! —, pas éton-

nant que la formule connaisse un succès bœuf. L'an dernier, près de 10 000 personnes ont pris part aux différents ateliers.

Quittant son encinte du parc des Champs-de-Bataille, l'équipe du Musée national des beaux-arts présentera même une animation au Festival d'été. Du 7 au 17 juillet, *Acrobates et funambules* permettra aux quatre ans et plus de créer des figurines dynamiques qui tiennent en équilibre sur un fil de fer. « Parfois, lorsqu'on regarde une sculpture, on a l'impression que les personnages bougent. Nous, on va permettre aux jeunes de découvrir ce mouvement-là avec des matériaux simples », explique Lise Drolet.

## « JEU DÉCOUVERTE »

Mais les ateliers ne sont pas le seul moyen d'attirer les marmots au musée. Grâce à un « jeu découverte », ils découvriront des aspects méconnus ou amusants des œuvres de l'exposition *Camille Claudel et Rodin — La Rencontre de deux destins*. « Par exemple, on va proposer aux petits de relever les différences entre les sculptures de Rodin et de Claudel. Ça leur permettra d'observer les œuvres différemment », fait valoir Lise Drolet.

Une troupe combinant musique, théâtre et cirque présentera aussi la vie mouvementée de Camille Claudel, du 8 au 13 juillet, à l'auditorium du Musée. La comédienne Paule-Andrée Cassidy animera *Mademoiselle Camille* en compagnie d'un pianiste et d'un contrebassiste. La performance sera ponctuée de scènes théâtrales écrites par le frère de la sculptrice, Paul Claudel, de jeux d'ombre et de mimes.



À L’AFFICHE



Le dynamique duo composé de Heather Locklear et Blair Underwood assure la sécurité et le confort des voyageurs dans la série « Escalade à L.A. ».

FREDÉRIC BOUDREAU  
Collaboration spéciale

**Incontournable.** L’aéroport de Los Angeles accueille chaque année plus de 16 millions de passagers, et 60 000 employés y travaillent. C’est dans cette ruhe que se déroule la nouvelle série *Escalade à L.A.*, mettant en vedette Heather Locklear et Blair Underwood. Le dynamique duo dirige cet endroit de transit où l’on doit assurer la sécurité et le confort des voyageurs. Divertissant. *Escalade à L.A.*, Séries + à 22 h.

**Spécialisé.** Paul Houde offre le dernier documentaire de la série *Mon œil!*. Grand passionné d’aviation, il présente toutes les personnes qui contribuent au bon fonctionnement d’un vol commercial : de l’agent de réservation au contrôleur aérien en passant par le préposé aux bagages et par l’agent de bord. *Mon œil!*, Canal D à 20 h.

**Sport.** C’est le début de la coupe Memorial, l’emblème suprême dans le hockey junior canadien. En direct de London, en Ontario, Sydney Crosby et ses coéquipiers de l’Océanic de Rimouski partent le bal contre les favoris locaux, les Knights. *La Coupe Memorial*, RDS à 19 h.

**Cinéma.** *La Turbulence des fluides* de Manon Briand ne laissera personne indifférent. On y suit Alice, une sismologue (Pascal Bussièrès) travaillant au Japon qui revient dans sa région natale, Baie-Comeau. Des phénomènes étranges s’y déroulent depuis que la marée a arrêté. On se demande si cela n’indique pas un séisme prochain. Certaines personnes ont adoré; d’autres ont trouvé ce film prétentieux et maniéré. À vous de juger. *Les Grands Films : La Turbulence des fluides*, Radio-Canada à 18 h 30.

**Musique.** En reprise, une excellente émission de *Belle et Bum*, où Normand Brathwaite et Claudine Prévost reçoivent Dumas et Isabelle Blais. Tous les deux interprètent des pièces de la merveilleuse bande originale du film *Les Aimants*. Encore! *Belle et Bum*, Télé-Québec à 21 h.

# Une Québécoise couronnée par l’Académie Goncourt

JULIE BOUCHARD  
Collaboration spéciale

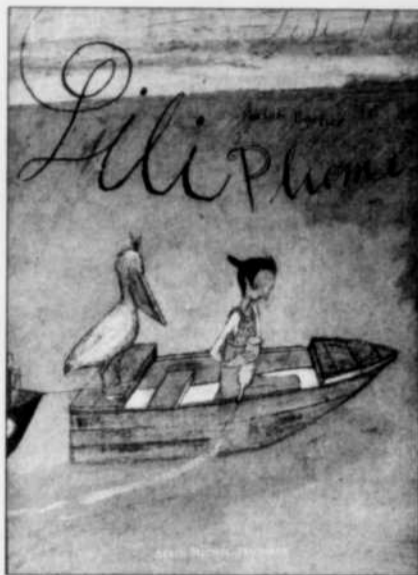
■ Le 5 avril dernier, le téléphone sonnait chez Natali Fortier, artiste de naissance et illustratrice de profession. C’était Michel Tournier, le vrai, l’écrivain célèbre membre de l’Académie Goncourt. Il n’avait que quelques mots à lui dire, des mots auxquels Natali Fortier a d’abord eu du mal à croire. « Il m’annonçait que *Lili Plume* avait remporté le prix Alphonse Daudet — Fontvieille 2005. »

Ce prix-là, c’est le Goncourt littérature jeunesse. Et *Lili Plume*, publié chez Albin Michel, c’est le premier livre écrit et illustré par Natali Fortier. Le lendemain et les jours suivants, celle dont les lecteurs du *Monde*, de *Libération*, du *Nouvel Observateur* ou du *Magazine littéraire* connaissent bien le travail se demandait si elle n’avait pas rêvé. C’était trop beau, trop inattendu, trop de reconnaissance accordée à la première histoire qu’elle avait osé écrire après en avoir illustré tellement d’autres. Mais le 21 mai prochain, Natali Fortier ne pourra plus douter. Ce jour-là, elle sortira de son atelier, en banlieue de Paris, pour se rendre au moulin d’Alphonse Daudet, à Fontvieille, en Provence, où le prix lui sera remis officiellement.

Si Natali Fortier a encore du mal à croire que l’histoire de *Lili Plume* ait pu toucher à ce point les membres de l’Académie Goncourt, ceux qui connaissent son travail — et, surtout, ceux qui connaissent *Lili Plume* — n’y voient rien d’étonnant. Il y a quelques mois déjà, le Centre international d’études en littérature jeunesse décernait le prix Octogones à *Lili Plume*, un livre fait pour consoler tout un chacun de la perte de quelque chose. Au début du mois de mai, c’était au tour du Festival des Étonnants voyageurs de Saint-Malo de rendre hommage à « une des grandes illustratrices de maintenant » en présentant une rétrospective de son œuvre peinte, sculptée, gravée et dessinée hors ou dans les livres, revues, magazines et journaux pour grands et petits lecteurs. Les prix et les hommages, Natali Fortier les reçoit aujourd’hui en France avec bonheur, en se demandant peut-être un peu, à mi-voix, si le Québec suivra un jour. Car après tout, même si elle a choisi de vivre et de travailler en France il y a 20 ans, même si aujourd’hui une famille bien à elle la retient là-bas, même si elle a trouvé dans le dépaysement le courage d’aller cogner et recogner aux portes des maisons d’édition jusqu’à ce qu’on la laisse entrer, elle se sent toujours et encore d’ici, et peut-être même plus que si elle n’avait jamais quitté le Québec. Et d’ailleurs, l’histoire de *Lili Plume*, ce petit bout de femme qui travaille au bureau des peines perdues, c’est un peu aussi l’histoire de celle qui, vivant loin du pays de son enfance, a appris à se servir de sa plume et de son crayon pour colmater les brèches.

**PORTEUR D’HISTOIRES**

Née aux États-Unis en 1959, Natali Fortier a grandi à Québec, où elle a fait ses études primaires et secondaires avant d’amorcer des études de dessin à l’Atelier Saint-Jacques. En 1978, elle prend l’autobus pour San Francisco et passe les deux années suivantes à l’Academy of Art. En 1980, c’est l’avion qu’elle prend pour, cette fois, traverser l’océan et aller poursuivre ses études à l’École nationale supérieure des beaux-arts de Paris. Elle en sort en 1985 et choisit de rester



L’histoire est racontée avec des mots simples et des images d’une grande beauté

à Paris, où elle se marie avec l’artiste français Guykayser. La même année, elle expose ses premières œuvres dans une galerie d’art puis, l’année suivante, amorce une carrière d’illustration dans la presse française. C’est en illustrant des critiques de livres pour *Le Magazine littéraire* qu’elle découvre le livre comme objet porteur d’histoires. Elle se met alors à cogner aux portes des maisons d’édition de livres jeunesse. Il faudra six ans avant que l’une d’elles, Syros, lui confie une histoire à illustrer. Puis, ça sera au tour des éditions du Seuil, de Nathan, de Gallimard, d’Albin Michel ou des éditions du Rouergue d’emboîter le pas et de faire appel aux talents de Natali Fortier pour ajouter des images et des couleurs aux mots de multiples auteurs. Depuis 1996, Natali Fortier a bien illustré une vingtaine d’histoires pour enfants tout en poursuivant, en parallèle, son travail de peintre et sculptrice. Au fil des ans, elle s’est taillé une place enviable dans le paysage culturel français, une place tout en images qui n’est pas passée inaperçue aux yeux du Centre culturel canadien, à Paris. L’an passé, le Centre considérait qu’il était temps de lui ouvrir les portes et d’organiser une exposition rétrospective de son travail d’illustratrice. Comme si, d’instinct, on avait deviné que Natali Fortier se préparait à entrer dans une autre histoire.

**LES MOTS EN IMAGES**

Pendant longtemps, Natali Fortier a mis en images les mots et les histoires des autres. Elle a ainsi visité bien des mondes et rendu visibles, pour le plus grand bonheur des lecteurs, les personnages et paysages imaginés par d’autres. Avec *Lili Plume*, imaginé en 2003 et publié chez Albin Michel Jeunesse en 2004, Natali Fortier s’autorisait enfin à raconter sa propre his-



Les prix les plus prestigieux ne sont pas toujours décernés aux autres. C’est en tout cas ce que vient d’apprendre l’auteure et illustratrice Natali Fortier.

toire. Non pas la sienne, mais une histoire qu’elle porte en elle depuis son départ du Québec, il y a plus de 20 ans. C’est l’histoire d’un peu tout le monde. L’histoire de la perte de quelque chose qu’on n’arrive pas à retrouver, mais qu’on finit par remplacer par autre chose. C’est l’histoire de *Lili Plume*, la préposée au bureau des objets perdus d’un petit village qui, d’un côté, essaie de mettre de l’ordre dans les clés, les parapluies, les porte-monnaie et les mille autres petites choses égarées en chemin et, de l’autre, de donner aux gens qui se pressent devant sa porte la chose qui leur redonnera espoir. À une grosse dame désespérée qui cherche sa taille de guêpe, *Lili Plume*, désolée de ne pas en avoir en stock, remet une ruche abandonnée encore pleine d’abeilles. « Vous verrez, lui dit-elle, le miel, ça attire l’amour. » Au petit garçon qui a perdu ses clés, *Lili Plume* présente

celles qui dorment depuis quelque temps sur les tablettes : une clé des champs, une clé du paradis, une clé du succès. Il n’a qu’à choisir et hop, au suivant ! Mais *Lili Plume* est débordée. Débordée de travail et, surtout, débordée de peines perdues, de larmes dont personne ne veut et qui s’accumulent dans une des pièces de son bureau. Qu’en faire ? Que faire de toutes ces larmes ? Un soir, *Lili Plume* les entasse dans un camion et prend la direction de la mer qui, sous la chaleur de l’été, s’évapore lentement. Et au jour suivant, la mer se révèle plus pleine et plus belle que jamais, comme si, pendant la nuit, elle s’était renouvelée. Par Natali Fortier, l’histoire est racontée avec des mots simples et des images d’une grande beauté. Un premier grand livre qui en annonce d’autres. Un livre publié en France chez Albin Michel et qu’on a très hâte de voir sur les tablettes de nos libraires.

► Samedi soir à la télé

Réseau	Câb.	18h30	19h00	19h30	20h00	20h30	21h00	21h30	22h00	22h30	23h00	23h30
11	(SRC)	6	LA TURBULENCE DES FLUIDES (4) avec Pascale Bussièrès, Julie Gayet et Jean-Nicolas Verreault	Qui l'eût cru! G. Brouillette et C. Bégin	Le Téléjournal	Perdus: La force du destin	L'amour du country					
12	(TVA)	7	BEETHOVEN III (6) avec Judge Reinhold, Julia Sweeney et Joe Pichler	L'ARME FATALE III (4) avec Mel Gibson, Danny Glover et Joe Pesci	TVA réseau / Loteries	DRAGON... (4)						
15	(TQS)	13	EVELYN (4) avec Pierce Brosnan, Sophie Vavasseur et Aidan Quinn	L'AFFAIRE THOMAS CROWN (4) avec Pierce Brosnan, Rene Russo et Denis Leary	Le Grand Journal	LA MAGIE... (7)						
15	(TQC)	8	Méchant contraste	Les francs-tireurs: James Hyndman	Doc.: Genesis et l'homme créa la nature	Belle et bum: Luc De Larochellière, Florent Voilant, Yves P. Pelletier...	ZAZIE DANS LE MÉTRO (2) avec Catherine Demongeot					
5	(CBC)	12	Cricket	COOL RUNNINGS (5) avec Leon, Doug E. Doug et Malik Yoba	STAR WARS 1: THE PHANTOM MENACE (4) avec Liam Neeson, Ewan McGregor et Natalie Portman	JFK (3)						
12	(CTV)	14	Sportsnight	Comme on Down: The American Dream	Sue Thomas: E.B. Eye	CSI: New York	Law & Order: Criminal Intent	CTV News	News			
20	(GLOBAL)	3	National	Second Chance...	Going the Distance	Zoe Busiek: Wild Card	Blue Murder	Wrestling with the North	Driving TV	Saturday Night Live		
22	(ABC)	22	New England	The Insider	Ebert & ...	Lost	Desperate Housewives	Pub	Raceline	Pub		
3	(CBS)	21	CBS News	Entertainment this Week	Without a Trace	Crimetime: CSI: New York	48 Hours Mystery	News	King of the Hill			
Fox		34	That '70s Show	Friends	Seinfeld	Cops	America's Most Wanted	Ultimate Poker Challenge	Mad TV			
5	(NBC)	18	News	Stargate SR-1	Crossing Jordan	Law & Order: SVU	... Minister	Two Thousand Acres of Sky	News	Saturday Night Live		
57	(PBS)	42	Journal	Mountain Lake	McLaughlin	Monarch of the Glen	Barbara	... Minister	Two Thousand Acres of Sky	News	Cliff...	
RTI		19	(18h) Semaine verte	Le Journal RDI	La facture	Souppçons: La revanche de l'accusation (6/8)	Le Téléjournal	Enjeux: Pour adultes seulement	Enquête d'aventure	Le Téléjournal	Entrée des artistes	
ARTV		31	(18h) Silence, on court	Moi et l'autre	L'amour du country	Viens voir les comédiens: Emmanuel Bilodeau	Une soirée avec: Andy Warhol: Le portrait intégral				I SHOT ANDY WARHOL (3) avec S. Dorf	
Canal D		20	Samedi de rire	Barrette en spectacle			Mon œil: Paul Houde	Célébres et... coupables?			Stars sur le vit	
Canal Vie		35	(18h) Vice caché	Décore ta vie	Métamorphose	Oui, je le veux!	... passe la cigogne	... un été	À bout de souffle	RÉVÉLATIONS FATALES (5) avec Lacey Chabert et Gregory Harrison		
Discovery		37	(18h) How it's Made	The Ultimate Ten	MythBusters	American Chopper				Bike Build-off	American Hotrod	
Évasion		23	(18h) Prenez le volant	Balade en taxi à 100\$	Soif de voyage	Viens du monde: La Californie	Americas	Itinéraires de rêve: Caraïbes et Jamaïque	Documentaires européens			
Historia		25	(18h) Trouvailles...	Soldats: vikings	En concert: Elton John	Musicographie: Phil Collins	THE ROLLING STONES - GIMMER SHELTER (5) documentaire					
MusiMax		32	Salut les amoureux	Exposé... Mike Ward en coulisses	Pauvres filles	Les jeunes mariés	Fou raide!	L'gros show	Concert Plus: Lapointe et Lapointe			
Musique Plus		30	Pimp mon char	Miss Match	En quête de preuves	Moving up	Trading Spaces	America's Ugliest Bathroom	La loi & l'ordre: C1			
Séries +		24	(18h) Largo Winch	What not to Wear					Moving up			
TLC		39	While you were out						À quoi ça rime?	Le Journal	HITLER (3) avec Heinz Schubert	
15		15	Journal de France 2	Passepartout	Acoustic: M. Dibango	Samedi soir avec... Julio Iglesias - Inv: Aznavour, Lara Fabian, Garou, M. Sardou, N. St-Pier, etc.	Le Journal	Alias	Poltergeist			
Z		26	(18h) Gamerz	Métal hurlant	Dead Zone	Tru Calling						
RDS		33	Sports 30	Hockey - La Coupe Memorial: London c. Rimouski					Sports 30	Boxe: Lamon Brewster c. Andrew Golota		
Sportsnet		38	(16h) Baseball	Hockey - Memorial Cup: London c. Rimouski					Sportsnetnews			
TSN		28	(18h) Sportscentretre	NASCAR: Nextel All-Star Challenge								
Télémag		10	Santé longue vie	Astro mag	Scope télé	Tuning & performance	Vélo plein air	Loisirs chasse et pêche	Spécial mag	Spécial mag extra	Habitat mag	
Vox		9	Livre show	Engle 9	Ma 1 <sup>re</sup> Place des arts	Vent d'est	100% école	Clips hip hop	Musique urbaine	Du-dire	Infocomm	
Télétoon		36	Pour le meilleur...	Les Tofou	Zéroman	Les Simpson	Futura	Malice	Polyvalente	La Clique	Décalés	Les Simpson
Vrak-TV		16	(18h) Les Frères Scott	Quarred		Smallville		Caitlin Montana				



Daniel Lanois *Belladonna*



★★★★

INSTRUMENTAL

PLAINE INTÉRIEURE

L'entrée au panthéon de la musique canadienne de Daniel Lanois, le 5 juin, a précipité la sortie de son quatrième album solo, *Belladonna*, un disque instrumental qui devait paraître au Canada le 12 juillet et qui arrive « seulement » deux ans après le lumineux *Shine*. « Seulement » parce que Lanois n'est pas le plus prolifique des auteurs-compositeurs canadiens. Heureusement pour nous, il tient la promesse formulée avec *Shine* d'être plus constant. Les pièces de *Belladonna*, qui sera en magasins le 7 juin, se découvrent comme autant de paysages sonores, mélancolique et pluvieux. Ancrée dans le jeu de guitare (acoustique, électrique et *pedal steel*) intelligent de Lanois, la collection de 13 titres nous plonge dans la vaste plaine intérieure de l'artiste. Atmosphérique, planant, contrastant parfois — *Frozen*, avec son air un brin asiatique, est un original mélange de rythmique enjouée (extraordinaire Brian Blade) de la batterie au spleen de la *pedal steel* —, Lanois revient ici à des débuts marqués par l'influence de Brian Eno, sans tomber dans l'expérimentation sonore pour autant. *Belladonna*, auquel ont également collaboré Brad Mehldau et Bill Dillon, trouve plutôt sa force dans sa capacité à émouvoir. Et en cela, Daniel Lanois ne faillit jamais.

Kathleen Lavoie

Daniel Lanois *Belladonna* (Anti—Epitaph)

AUTRES SORTIES

<b>American Idol Season 4</b>	<i>The Showstoppers</i>
<b>Toby Keith</b>	<i>Honkytonk University</i>
<b>System of a Down</b>	<i>Mezmerize</i>
<b>Paul Westerberg</b>	<i>Besterberg</i>
<b>Huey Lewis &amp; the News</b>	<i>Live at 25</i>
<b>An Angle</b>	<i>We Can Breathe Under Alcohol</i>
<b>Breaking Point</b>	<i>Beautiful Disorder</i>
<b>Ricky Warwick</b>	<i>Love Many, Trust Few</i>

RAPPELS

□ **Weezer** *Make Believe* ★★★1/2 Power-pop

Le groupe de Rivers Cuomo n'a pas son pareil pour écrire des refrains qui s'imprègnent rapidement dans le cerveau. Il refait encore le coup sur *Make Believe*, un cinquième album original qui arrive trois ans après *Maladroit*. Proposant son habituelle combinaison de power-pop mélodique, d'harmonies vocales judicieuses et de rock énergique, Weezer se révèle cette fois plutôt positif et léger. (Geffen—Universal)

□ **Il Divo** *Il Divo* ★★★★★ Pop-classique

Ce quatuor d'opéra pop vient nous charmer avec des versions *bel canto* de succès populaires. Ces voix puissantes et exceptionnelles laissent Lotti, Bocelli et compagnie loin derrière. La recette prend. (Columbia—Sony—BMG)



★★★★1/2 FOLK ALTERNATIF

LUCINDA A DU CHIEN

Je ne critique pas les CD en spectacle parce que : a) y a trop de nouveautés intéressantes ; b) c'est souvent utilisé pour se débarrasser d'un contrat de disques ; c) mis à part les exceptions notoires comme le mythique *Get Yer Ya-Ya's Out!* des Stones, c'est une compilation déguisée qui n'apporte rien ; d) toutes ces réponses. Alors pourquoi s'attarder au *Live @ The Fillmore* de Lucinda Williams ? Parce que Williams laisse sa vulnérabilité faire surface et qu'elle ne restreint pas la passion dans son interprétation. Perfectionniste presque maniaque en studio, la grande dame du folk américain cherche à transcender ses compositions sur scène, quitte à laisser imparfaite sa voix rauque et sensuelle. Elle a du chien, la Lucinda. Chaque chanson provoque de grands frissons, par l'intensité ou la fougue qui mène la charge. Entre complaints folk-noir et rock sudiste, elle est secondée par un groupe particulièrement soudé, chaque musicien faisant corps avec les incantations de la chanteuse. Du grand art, qu'on peut presque hisser au statut d'exception notoire. **Eric Moreault** (collaboration spéciale) **Lucinda Williams** *Live @ The Fillmore* (Universal)



★★★★1/2 HARD ROCK

EXCURSION DANS LE TEMPS

Russell Allen a eu le bon réflexe. Rien de plus décevant qu'un disque solo coulé dans le moule de ce que conçoit la formation d'origine du musicien. Figure de proue de la formation power metal Symphony X, le chanteur a puisé à même ses racines pour réaliser ce premier essai. Un retour au hard rock blues tel que livré dans les années 70 par Deep Purple, Free et Bad Company. D'entrée de jeu, *Blackout* donne l'heure juste. Des *riffs* à la Blackmore, une voix qui évoque fortement celle de Ian Gillan, la table est mise pour une excursion dans le temps. Côté voix, Gillan n'est manifestement pas le seul à inspirer Allen. Difficile de ne pas citer Paul Rodgers, à l'écoute de *Angel* et surtout de l'incontournable *Loosin' You*, qui pourrait aisément figurer sur un disque de Bad Company. De par son travail avec Symphony X on avait déjà eu une certaine idée de l'étendu du registre du chanteur. Une versatilité que vient nous confirmer ce réjouissant disque.

**Michel Bilodeau** (collaboration spéciale)

**Russell Allen** *Atomic Soul* (InsideOut—Fusion 3)



★★★★ CLASSIQUE

RENCONTRE AU SOMMET

La multitude d'admirateurs de Lang Lang (dont je fais partie) voudront se procurer son plus récent enregistrement consacré à deux œuvres-clés du répertoire romantique : le 2<sup>e</sup> *Concerto en do mineur* et la *Rhapsodie sur un thème de Paganini* de Rachmaninov. On y retrouve intacts ses fabuleux moyens pianistiques, sa magnifique sonorité, sa grande netteté de l'articulation, son exemplaire legato, son instinctive et généreuse musicalité. Si, en récusant tout excès de romantisme, Lang Lang fait preuve d'une relative et assez étonnante réserve dans le *Concerto*, il s'éclate littéralement dans la *Rhapsodie*. Éblouissante d'imagination, de virtuosité, de lyrisme ou d'ironie, à la rythmique implacable dans une sorte de jeu du chat et de la souris avec le non moins remarquable Valery Gergiev et son orchestre du Théâtre Marinsky de Saint-Petersbourg. Et Dieu sait si la coordination est problématique entre le soliste et l'orchestre dans cette partition !

**Marc Samson** (collaboration spéciale) **Lang Lang—Orchestra of the Marinsky Theatre—Gergiev** *Rachmaninov = Klavierkonzert n° 2 - Paganini Rhapsodie* (DGG)



★★★ CLASSIQUE

MAGDALENA KOZENA ET LA FAMILLE BACH

Devenue *star* en peu de temps, Magdalena Kozena renoue avec le nom de Bach, qui lui avait servi de porte d'entrée au disque voilà quelques années. De la famille Bach, devrait-on dire dans ce cas-ci, puisqu'y figurent le père, Jean-Sébastien, et deux de ses fils, Jean-Christophe et Carl Philipp Emanuel. S'y ajoute Francesco Bartolomeo Conti, obscur compositeur italien, contemporain et proche des Bach, qui vécut une grande partie de sa vie en Allemagne. Dans cette collection d'airs et de cantates pour contralto et soprano, réunis sous le titre *Lamento*, la voix au timbre clair de mezzo lyrique de Magdalena Kozena s'adapte mieux et se montre plus à l'aise dans les pages écrites pour soprano. Quoique son intelligence musicale, la réserve innée de son tempérament, son souci poussé des styles rendent toujours justice à ces différentes œuvres ; tantôt graves, tantôt joyeuses. Approche partagée par le toujours excellent Musica Antiqua Köln dirigé par Reinhard Goebel. **M.S.**

**Magdalena Kozena** *Lamento*—(Archiv)



★★★★1/2 ÉLECTRONICA

POP INTELLIGENTE

Appelés ça de la fausse représentation : bien que leur électronique incorpore reggae, bossa nova, jazz et tutti quanti, Brazilian Girls ne compte aucun Brésilien. Sabina Scubbia, qui chante en cinq langues dont en français, cite Pablo Neruda — mais il est Chilien. Peu importe. Imaginez un triangle composé de Groove Armada (pour le *groove*, évidemment), d'Air et des Rita Mitsouko. *Weird*, hein ? Mais ça vous donne une idée du son du quatuor new-yorkais. Un groupe qui se distingue par sa grande maîtrise musicale pour un premier disque et l'aplomb avec lequel il passe d'un genre (et d'un *mood*) à l'autre, parfois dans la même pièce. Bien sûr, la voix particulière, diaphane et caressante de Scubbia est un atout. Et sa poésie, parfois naïve, une valeur ajoutée : la pop intelligente et bien faite, ça existe. Imaginez un après-midi de farniente, une légère brise, un bon polar, l'eau qui clapote, ne manque que ce CD frais et pétillant. Et suivre le conseil de Scubbia : « *Let's go drink some tea/smoke some herb.* » **E.M.**

**Brazilian Girls** *Brazilian Girls* (Verve Forecast)

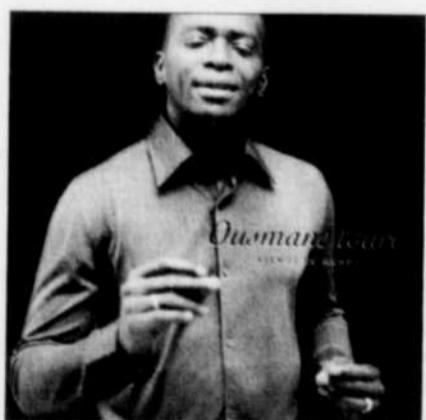


★★★★ MÉTAL

UNE BELLE DÉCOUVERTE

Un groupe de prog métal bulgare ! Voilà de quoi susciter la curiosité. Après tout, la Bulgarie n'est pas particulièrement reconnue pour sa scène musicale prog métal. On imagine facilement les difficultés auxquelles ont dû faire face ces musiciens qui galèrent depuis maintenant 10 ans. La curiosité fait rapidement place à la surprise. Car, dès la première écoute, on découvre que l'on a affaire à un groupe de haut niveau. Les comparaisons avec Dream Theater et, dans une certaine mesure, Queensrÿche sont inévitables, mais en y regardant de plus près, Fates Warning semble avoir encore plus inspiré nos Bulgares. Chose certaine, malgré ces références, les musiciens de Pantomind proposent une approche personnelle qui évite la plupart des clichés du genre. La pièce *Why* avec ses multiples rebondissements et changements d'atmosphère en est un bon exemple. Une des belles découvertes de l'année dans le monde du prog métal. **M.B.**

**Pantomind** *Shade of Fate* (Sensory—Fusion 3)



★★★★1/2 MUSIQUE DU MONDE

CARNETS DE TOURÉ

Cette voix remarquable, c'est la même que celle du groupe sénégalais Touré Kunda, entre 1983 et 1990 ; celle d'Ousmane Touré, un registre large, de la chaleur à revendre, une aisance naturelle en ballade comme en tempo rapide, de l'émotion, une grande justesse d'intonation et d'intention. Un premier solo est paru en 2000, mais le vrai retour se fait plutôt par *Avenue du monde*, un disque de pop africaine de haute tenue, très serein. La production est léchée, l'emballage soigné, la promotion bien réglée : il y a là tous les signes d'un succès potentiel. D'autant que l'album révèle un interprète et un compositeur au talent brut, un pétrisseur d'influences diverses présentant ses carnets de route dans un habile mélange de modernisme et de tradition, ceci dans un cadre acoustique. C'est donc bien, mais... Touré ne réinvente pas la roue world. Il n'y a pas ici l'emballage éprouvé devant les nouveautés novatrices. Simple disque riche de belles chansons africaines.

**Gillaume Bourgault-Côté** (collaboration spéciale)

**Ousmane Touré** *Avenue du monde* (Together/Bros)



★★★★ JAZZ

LE BON IDIOME

Mis au monde à Montréal il y a cinq ans, la *big band* du contrebassiste Dave Holland devait être l'expérience de quelques spectacles : c'était sans compter sur l'engouement suscité par les 13 musiciens. Un premier disque, *What Goes Around*, est venu témoigner des qualités de l'ensemble en 2002. Ici, on trouve plutôt un répertoire écrit et pensé pour ce groupe. Conçu pour utiliser à fond toutes les possibilités de ce *pianotess band*. Conçu aussi pour que chacun puisse disposer d'un espace de liberté dans la structure du projet : l'écriture et les arrangements de Holland savent suggérer et stimuler, tout en gardant un cadre rigoureux. Cette capacité à tirer le meilleur de chacun des éléments n'est pas sans rappeler le travail similaire d'Ellington avec ses *big bands*. Pièce maîtresse : une suite de 50 minutes, en quatre parties, commandée par le Festival de jazz de Monterey en 2001. Intensité palpable, échanges dynamiques, structure rythmique nerveuse, solos relevés, l'interprétation est impeccable, l'inspiration au rendez-vous : cet idiome convient bien à Holland. **G.B.-C.**

**Dave Holland Big Band** *Overtime* (Dare2 Records)



★★★★ MUSIQUE DU MONDE

BAIN DE CALME

Dans ce monde où tout file à un train d'enfer, qu'il est donc agréable de trouver des moments de répit, des oasis de calme et de quiétude où on peut, pour le moins, essayer de décompresser. Le tout nouveau disque du Brésilien Márcio Faraco, *Com tradição*, est ce genre de petite merveille que vous insérez dans le lecteur CD et qui y séjourne pour un long, long moment. Ce chanteur dans la jeune quarantaine, exilé à Paris depuis 1991, a une façon de rendre la ballade et la samba, de gratter la guitare, de murmurer des mots qui font du portugais pourtant parfois guttural une quasi-langue de velours... Impossible de ne pas sentir la pression baisser avec ce vent tiède venu du Brésil. Même la neuvième piste, *Chuva de Vidro* (Pluie de verre), beaucoup plus rythmée, ne vous sort pas de cette béatitude. Ses musiciens, Julio Gonçalves, Josué Domingues et Christophe Bras, complètent admirablement bien le talent de Márcio et l'enregistrement réalisé à Rio est un pur délice. Un chanteur qu'on aimerait avoir découvert bien avant... **Michel Truchon**

**Márcio Faraco**, *Com tradição*, Universal



★★★ POP-ROCK

À SUIVRE...

Thirteen Senses sera toujours comparé à Coldplay. Avec sa combinaison de rock épique et de vague à l'âme, ses guitares en couches, ses occasionnelles additions de piano dans le mélange, sans parler de la voix aérienne de Will South et de la réalisation de Danton Supple, maître d'œuvre du Coldplay à paraître, Thirteen Senses fait l'effet d'un jumeau joint à la hanche de Coldplay. Même la composition du groupe reproduit celle de la bande à Chris Martin avec son chanteur-pianiste (South), entouré d'un guitariste (Tom Welham), d'un bassiste (Adam Wilson) et d'un batteur (Brendon James) ! C'est particulièrement frappant, sur *The Invitation*, premier album du groupe, dans une pièce comme *Gone*, où même la ligne mélodique aurait pu être de la main de leurs prédécesseurs. Ces similitudes ne font pas de *The Invitation* un mauvais album pour autant. Même que des pièces comme le simple *Thru the Glass*, *Into the Fire* et *Last Forever* ont le potentiel de devenir des succès radiophoniques. Reste à voir si, avec le temps, Thirteen Senses parviendra à trouver sa propre signature. **K.L.**

**Thirteen Senses** *The Invitation* (Mercury—Universal)

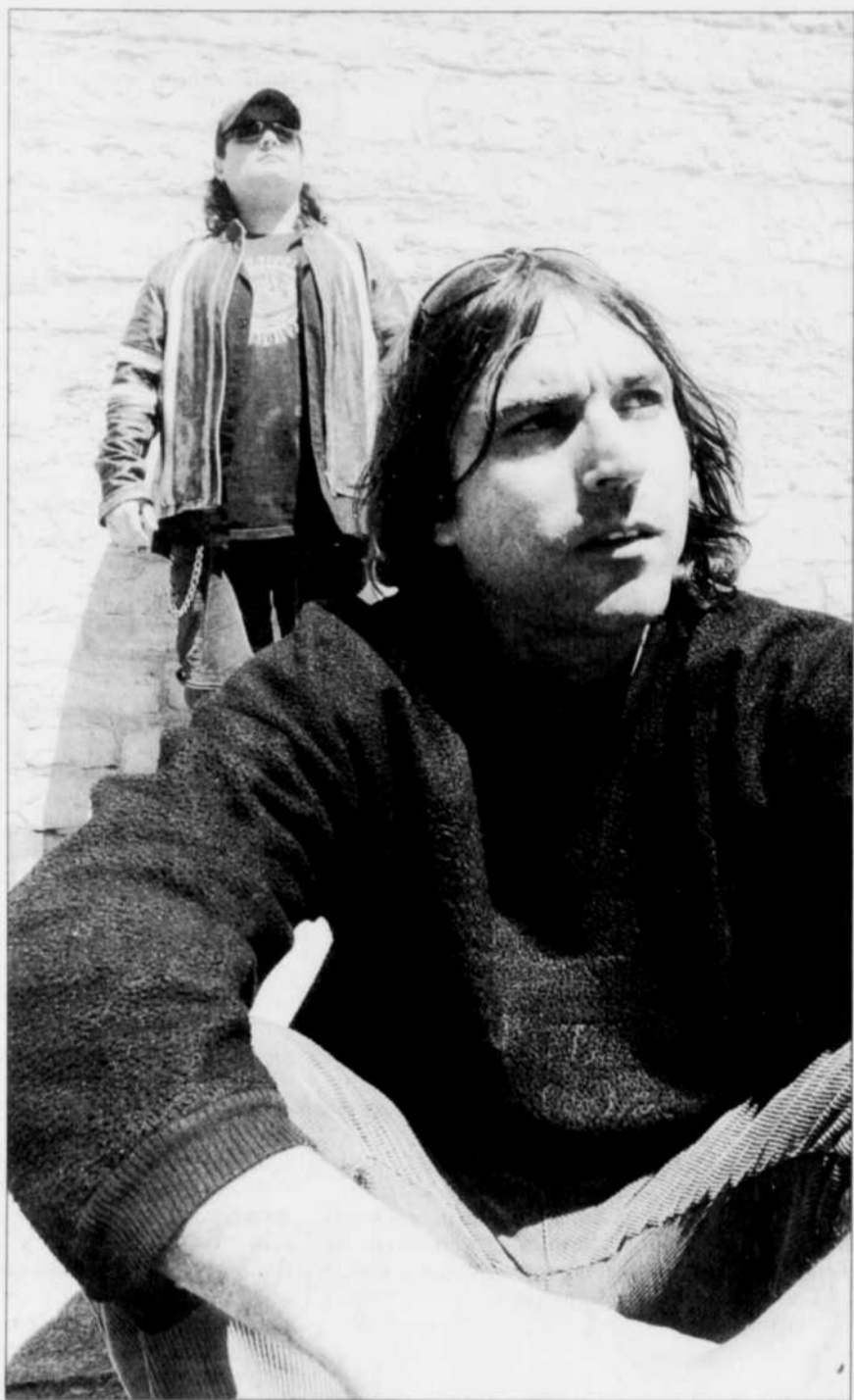
# Les adieux de Groovy Aardvark



GROOVY AARDVARK  
Arrière-Plan

GENEVIÈVE BOUCHARD  
GBouchar@lesoleil.com

■ Après 19 ans de bons et loyaux services, Groovy Aardvark rend les armes. Moins de disponibilité, plus assez de temps pour créer... Les contraintes ont finalement eu raison du groupe-phare du mouvement alternatif au Québec. Mais pour le singulier animal musical, pas question de tirer sa révérence discrètement. C'est avec une compilation et une imposante tournée estivale qu'il présentera en bonne et due forme ses adieux à son public.



LE SOLEIL, STEVE DESCHÊNES

« Avec les obligations de la vie, un "band" comme Groovy Aardvark ne peut pas subvenir à ses besoins 12 mois par année. On préfère se retirer avant de vivre un déclin », se résigne Vincent Peake (avant-plan), accompagné de François Legendre.

« On avait perdu notre local de pratique, on ne réussissait plus à *jammer* pour faire notre meilleur album à vie, explique d'emblée le chanteur et leader de la formation, Vincent Peake. Avec les obligations de la vie, un *band* comme Groovy Aardvark ne peut pas subvenir à ses besoins 12 mois par année. On préfère se retirer avant de vivre un déclin. »

C'est sans regret ni nostalgie que le seul membre fondateur de Groovy Aardvark envisage sa retraite prochaine. Et la rupture avec le groupe empruntant son nom au fourmilier serait permanente, à en juger par la pochette de l'anthologie *Sérvices rendus*, qui montre Vincent Peake, Martin Dupuis, Pierre Koch et François Legendre en statues de cire. « Pionniers du rock alternatif au Québec, 1986-2005 », peut-on lire pour toute légende, à côté des quatre musiciens à l'allure sinistre.

« C'était le temps qu'on parte, assure Vincent Peake. C'est facile de rester en vie, mais après avoir joué 20 fois dans chaque ville et vu que ça plafonne un peu, on se demande ce qu'on peut encore trouver. Mais on part dans une belle atmosphère. On est super amis. On va être encore capable de s'appeler et d'en rire. »

Sorti d'une ruelle de Longueuil en 1986, le quatuor a ramé fort pour conserver son indépendance. Évoluant le plus souvent loin des ondes radio grand public, Groovy Aardvark a goûté momentanément au succès à plus large échelle en 1996 avec l'album *Vacuum*, porté aux nues par la vague alternative de Green Day et The Offspring.

« On n'était pas fans de ça, ce n'était pas notre but, raconte le chanteur. Les gens cherchaient un pendant québécois à ces groupes. Il y avait une conjonction, on en a profité. »

Paradoxalement, la consécration commerciale, qui traîne dans son sillon de précieux dollars plus rares dans l'*underground*, Vincent Peake et ses compères n'en voulaient pas. « On est revenu délibérément à un son plus sombre avec *Oryctérope*. Pour nous, il n'était pas question de refaire d'autres *Boisson d'avril* ou *Dérangeant*. On évolue dans un milieu tellement fermé : dès que tu bouges un peu à gauche ou à droite, les fans te renient. C'est pour ça qu'on a dès le début affiché nos influences. »

Les deux décennies de sa carrière, Groovy Aardvark les a bâties sans compromis. Alors qu'arrive le moment de fermer les livres, la frustration de n'avoir pas pu vivre complètement de leurs créations est encore présente, mais elle est désormais doublée de la satisfaction d'avoir su conserver l'authenticité du groupe.

« C'est certain qu'on a vécu des déceptions, indique Vincent Peake. On a toujours tenu notre bout musculaire. Ça nous a rendu la tâche plus difficile, mais une fois qu'on assume ces décisions, qu'on vit avec, c'est correct. Je pense qu'aujourd'hui, on peut se lever et être fiers. »

## TOURNÉE D'ADIEU

Quand Groovy Aardvark a lancé l'album *Masothérapie* en 2002, les rumeurs allaient bon train sur l'éventuelle séparation de la formation. En quelques années, les musiciens avaient été avertis de nouveau matériel, proposant coup sur coup un album *live* (*Exit Stage Dive*), une compilation d'anciens démos (*Fast Times at Longueuil High*) et une vidéographie sur DVD (*Asphalte, Musique et Cruçification*).

S'il avait alors démenti les spéculations qui clouaient le cercueil de Groovy Aardvark, Vincent Peake avoue aujourd'hui qu'elles lui étaient aussi venues à l'esprit.

« Ça me trottait un peu dans la tête, mais j'avais hâte d'aller au studio pour voir ce que ça allait donner. François (Legendre) avait vraiment donné de l'air frais au groupe. »

D'ailleurs, les idées de séparation auraient été monnaie courante chez les membres d'un groupe dont la carrière fut longue à démarrer et qui a surmonté son lot d'épreuves pour écrire un chapitre de l'histoire du rock québécois.

« On aurait pu arrêter en 1993, avant même d'avoir notre premier disque, rappelle Vincent Peake. Depuis sept ans, on faisait juste des cassettes démo, on n'avait pas de grâce. Et il y a eu d'autres années plus creuses où on s'est demandé si c'était toujours valable. Mais ça prenait juste un bon *show* pour repartir. »

Selon Vincent Peake, la scène est véritablement l'élément qui a fait coller ensemble toutes les facettes de Groovy Aardvark. Celles des petits bars comme celles des plus gros festivals — visitées parfois au cours d'une même fin de semaine —, sans oublier les planches que le groupe a foulées en Europe au cours d'une tournée en 1996.

**« On évolue dans un milieu tellement fermé ; dès que tu bouges un peu à gauche ou à droite, les fans te renient. C'est pour ça qu'on a dès le début affiché nos influences »**

« C'est comme ça qu'on s'est bâti un public, affirme-t-il. J'ai toujours trouvé que la scène était notre force. Et si tout le monde qui nous a vus *live* avait acheté nos disques, peut-être qu'on vivrait une autre histoire aujourd'hui. »

Pour dire au revoir aux fans de Groovy Aardvark, l'idée d'une grande tournée s'est imposée naturellement. Après avoir maintes fois parcouru le Québec, un dernier tour de piste s'avérait incontournable. Avant la date fatidique du 26 août, le quatuor sillonnera les routes dans un périple qui l'amène ce soir à l'Autodrome de Montmagny, puis à Québec lors du Festival d'été.

« Pour la tournée d'adieu, toutes les portes se sont ouvertes », s'exclame Vincent Peake.

Au menu de cette ultime virée : de longs spectacles — trois heures sont prévues pour les FrancoFolies —, une participation des anciens membres de Groovy qui suivent aujourd'hui leur propre chemin, des rappels qui ouvrent la voie aux demandes spéciales des fans et des invités spéciaux qui ont marqué la carrière du fourmilier. Sans toutefois pouvoir confirmer leur présence, les noms d'Yves Lambert et de Jorane ont été mentionnés par Vincent Peake.

« On avait envie de rejouer avec ces gens qu'on voit moins. Il n'y a pas de tristesse. Nos *shows* ont toujours été festifs et peut-être encore plus aujourd'hui. »

Et la suite ne risque pas d'être moins musicale. Avec des groupes comme Floating Widget et Lumberjack, les musiciens ont déjà commencé à intégrer les créations qui ne cadraient pas dans l'univers de leur presque défunte formation.

« J'ai donné la moitié de ma vie à Groovy Aardvark, résume Vincent Peake. Ça va servir dans d'autres groupes. Tout le monde connaît au moins notre nom. On ne part pas de zéro. »

THÉÂTRE DE LA BORDEE

**SÉRIE SAISON 2005-2006**

ÉCONOMISEZ JUSQU'À 54% EN VOUS ABONNANT AU 694.9721

**EN PIÈCES DÉTACHÉES**  
TEXTE DE MICHEL TREMBLAY  
MISE EN SCÈNE DE FREDÉRIC DUBOIS  
DU 20 SEPTEMBRE AU 15 OCTOBRE 2005

**LEÇON D'ANATOMIE**  
TEXTE DE LARRY TREMBLAY  
MISE EN SCÈNE DE MARIE GIGNAC  
DU 1<sup>ER</sup> AU 26 NOVEMBRE 2005

**EN ATTENDANT GODOT**  
TEXTE DE SAMUEL BECKETT  
MISE EN SCÈNE DE LORRAINE CÔTE  
DU 17 JANVIER AU 11 FÉVRIER 2006

**UN CURIOSO ACCIDENTE**  
TEXTE DE CARLO GOLDONI  
MISE EN SCÈNE DE NANCY BERNIER  
DU 21 MARS AU 15 AVRIL 2006

## ► Horaire des canaux locaux

Cable 10		CANAL VOX Cable 9	
<b>SAMEDI 21 MAI</b>			
9h. Son et image; 9h30. Jardiner avec G. Hamel; 10h. Virage; 11h. Scope télé; 11h30. Portrait de...; 12h. En piste; 12h30. Chiro-santé; 13h. À la découverte de...; 13h30. Habitat mag plus; 14h. Parloons-ent; 14h30. Habitat mag; 15h. Virage; 16h. Challenge Allstate; 17h. La Parole vivante; 17h30. Dossier actualité; 18h30. Santé longue vie; 19h. Astro mag; 19h30. Scope télé; 20h. Tuning & performance; 20h30. Vélo plein air; 21h. Action moteur sport; 21h30. Loisirs chasse et pêche; 22h30. Spécial mag; 23h. Spécial mag extra; 23h30. Habitat mag.	9h. Infocomm; 11h. Doc Lapointe; 12h. Rendez-vous chasse pêche; 13h. Boxerock; 14h. Vent d'est; 14h30. JRSF; 15h. La puce à l'oreille; 15h30. Infocomm; 17h. La nouvelle école; 17h30. Hathha yoga; 18h30. Livre show; 19h. Angle 9; 19h30. Ma première Place des arts; 20h. Vent d'est; 21h. Clips hip hop; 21h30. La nouvelle école; 22h. Musique urbaine; 23h. Oul-dire; 23h30. Infocomm.		
<b>DIMANCHE 22 MAI</b>			
10h. Télébingo Rotary; 11h. Évangélisation 2000; 11h30. La Parole vivante; 12h. Scope télé; 12h30. Habitat mag; 13h. Action moteur sport; 13h30. Tuning & performance; 14h. La belle vie; 14h30. À la découverte de...; 15h. Santé longue vie; 15h30. Chiro-santé; 16h. Vélo plein air; 16h30. Virage plus; 17h. Challenge Allstate; 18h. Spécial mag; 18h30. Spécial mag extra; 19h. Portrait de...; 19h30. Parloons-ent; 20h. Virage; 21h. Jardiner avec G. Hamel; 21h30. Habitat mag plus; 22h. Scope télé; 22h30. Astro mag; 23h. Son et image; 23h30. Virage plus.	9h. Infocomm; 10h30. Vent d'est; 11h. Mille et un visages; 12h. Le monde de l'auto; 13h. Oul-dire; 13h30. Angle 9; 14h. La puce à l'oreille; 14h30. Zone grise; 15h. Journées internationales; 15h30. Infocomm; 17h. Rendez-vous chasse pêche; 18h. Musique urbaine; 19h. Doc Lapointe; 20h. Parole et vie; 21h. Ma maison; 22h. Livre show; 22h30. Angle 9; 23h. Le bloc d'information; 23h30. Infocomm.		
<b>LUNDI 23 MAI</b>			
9h. Virage; 10h. La belle vie; 10h30. Habitat mag plus; 11h. Challenge Allstate; 12h. Portrait de...; 12h30. Spécial mag; 13h. Spécial mag extra; 13h30. Vélo plein air; 14h. Loisirs chasse et pêche; 15h. Astro mag; 15h30. Virage plus; 16h. Action moteur sport; 16h30. Son et image; 17h. Habitat mag; 17h30. Scope télé; 18h. Vélo plein air; 18h30. Jardiner avec G. Hamel; 19h. Parloons-ent; 19h30. À la découverte de...; 20h. Santé longue vie; 20h30. Chiro-santé; 21h. En piste; 21h30. Tuning & performance; 22h. Vélo plein air; 22h30. La belle vie; 23h. Spécial mag; 23h30. Spécial mag extra.	9h. Infocomm; 10h. De Guadalupe à Québec 2008; 10h30. La nouvelle école; 11h. JRSF; 11h30. Vent d'est; 12h. 100% école; 12h30. Mille et un visages; 13h30. Parole et vie; 14h30. Infocomm; 16h30. Louise à votre service; 17h30. Livre show; 18h. Mille et un visages; 19h. Connexion; 19h30. Le monde de l'auto; 20h30. Génération flyé; 21h. 100% école; 21h30. Vent d'est; 21h. Angle 9; 22h30. La nouvelle école; 23h. Les messagers de la pierre; 23h30. Infocomm.		
<b>MARDI 24 MAI</b>			
9h. Jardiner avec G. Hamel; 9h30. Santé longue vie; 10h. Astro mag; 10h30. Chiro-santé; 11h. Loisirs chasse et pêche; 12h. Habitat mag; 12h30. Parloons-ent; 13h. La belle vie; 13h30. En piste; 14h. Tuning & performance; 14h30. Son et image; 15h. Habitat mag plus; 15h30. À la découverte de...; 16h. Vélo plein air; 16h30. Scope télé; 17h. Spécial mag; 17h30. Spécial mag extra; 18h. Coupe quilles Univers; 19h. Challenge Allstate; 20h. Portrait de...; 20h30. Jardiner avec G. Hamel; 21h. Son et image; 21h30. Virage; 22h30. Virage plus; 23h. Loisirs chasse et pêche.	9h. Infocomm; 10h. Rendez-vous chasse pêche; 11h. Les nouveaux entrepreneurs; 11h30. Angle 9; 12h. Connexion; 12h30. Doc Lapointe; 13h30. Vent d'est; 14h. Clips hip hop; 14h30. Infocomm; 16h30. Louise à votre service; 17h30. Clin d'œil PME; 18h. Oul-dire; 18h30. Vent d'est; 19h. Vos droits; 20h. Ma maison; 21h. De Guadalupe à Québec 2008; 21h30. Oul-dire; 22h. Connexion; 22h30. Rendez-vous chasse pêche; 23h30. Infocomm.		
<b>MERCREDI 25 MAI</b>			
9h30. À la découverte de...; 10h. Scope télé; 10h30. La belle vie; 11h. Virage plus; 11h30. Habitat mag plus; 12h. Astro mag; 12h30. Challenge Allstate; 13h30. Portrait de...; 14h. Action moteur sport; 14h30. Spécial mag; 15h. Spécial mag extra; 15h30. Loisirs chasse et pêche; 16h30. Santé et longue vie; 17h. Parloons-ent; 17h30. Son et image; 18h. Virage; 19h. En piste; 19h30. Jardiner avec G. Hamel; 20h. Habitat mag; 20h30. Dossier actualité; 21h30. Chiro-santé; 22h. Action moteur sport; 22h30. À la découverte de...; 23h. Vélo plein air; 23h30. Portrait de...	9h. Infocomm; 10h. De Guadalupe à Québec 2008; 10h30. La puce à l'oreille; 11h. Génération flyé; 11h30. Zone grise; 12h. Oul-dire; 12h30. Louise à votre service; 13h30. Ma maison; 14h30. Infocomm; 16h30. Louise à votre service; 17h30. Top +; 18h. Mille et un visages; 19h. La puce à l'oreille; 19h30. Clin d'œil PME; 20h. Doc Lapointe; 21h. Zone grise; 21h30. Ma première Place des arts; 22h. JRSF; 22h30. Mille et un visages; 23h30. Infocomm.		
<b>JEUDI 26 MAI</b>			
9h30. Virage plus; 10h. Habitat mag plus; 10h30. Portrait de...; 11h. Tuning & perf.; 11h30. En piste; 12h. Dossier actualité; 13h. Évangélisation 2000; 13h30. À la découverte de...; 14h. Scope télé; 14h30. Santé longue vie; 15h. Habitat mag; 15h30. La belle vie; 16h. Jardiner avec G. Hamel; 16h30. Virage plus; 17h. Portrait de...; 17h30. Chiro-santé; 18h. À la découverte de...; 18h30. Tuning & perf.; 19h. Habitat mag; 19h30. Vélo plein air; 20h. Habitat mag plus; 20h30. Action moteur sport; 21h. Loisirs chasse et pêche; 22h. Parloons-ent; 22h30. La Parole vivante; 23h. Virage.	9h. Infocomm; 10h. Livre show; 10h30. Top +; 11h. La nouvelle école; 11h30. Le bloc d'information; 12h. Les messagers de la pierre; 12h30. Louise à votre service; 13h30. Doc Lapointe; 14h30. JRSF; 15h. Infocomm; 16h30. Louise à votre service; 17h30. Révélation; 18h. Parole et vie; 19h. Ma première Place des arts; 19h30. Planifiez pour mieux vivre; 20h. Rendez-vous chasse pêche; 21h. Louise à votre service; 22h. Vos droits; 23h. Infocomm.		
<b>VENREDI 27 MAI</b>			
9h. Vélo plein air; 9h30. Habitat mag plus; 10h. Parloons-ent; 10h30. Son et image; 11h. Habitat mag; 11h30. La belle vie; 12h. Santé longue vie; 12h30. Virage; 13h30. Loisirs chasse et pêche; 14h30. Challenge Allstate; 15h30. Jardiner avec G. Hamel; 16h. Dossier actualité; 17h. En piste; 17h30. Habitat mag plus; 18h. Action moteur sport; 18h30. Virage plus; 19h. Son et image; 19h30. La belle vie; 20h. Spécial mag; 20h30. Spécial mag extra; 21h. Scope télé; 21h30. En piste; 22h. Tuning & performance; 22h30. Habitat mag plus; 23h. À la découverte de...; 23h30. Chiro-santé.	9h. Infocomm; 10h. Doc Lapointe; 11h. Hathha yoga; 12h. Oul-dire; 12h30. Mille et un visages; 13h30. Vos droits; 14h30. Infocomm; 16h30. Les petites touilles; 17h. Oul-dire; 17h30. Ma maison; 18h30. Révélation; 19h. La nouvelle école; 19h30. Clips hip hop; 20h. Livre show; 20h30. Musique urbaine; 21h30. Boxerock; 22h30. Le monde de l'auto; 23h30. Infocomm.		

# Une vraie pro

## Caroline Marcoux Gendron est déjà pas mal outillée pour le showbiz

■ GRANBY (PC) — Malgré son jeune âge, Caroline Marcoux Gendron est déjà une vraie pro. En lançant ces jours-ci un premier disque solo, cette ex-MixManiaque fait montre d'une très grande maturité et prouve que le succès instantané ne monte pas nécessairement à la tête.

Caroline, qui a eu 16 ans en avril, est déjà pas mal outillée pour ce métier de show-business. Après *MixMania*, qui lui a permis de découvrir ce qu'est vraiment le milieu artistique, elle a été chroniqueuse pendant deux ans à l'émission *Têtes @ Kat*, qui vient de quitter l'antenne à Radio-Canada. Et elle a mené tout ça de front, en poursuivant ses études à la maison, une formule qui lui a assez plu pour qu'elle songe à poursuivre ainsi jusqu'au cégep.

Si elle est arrivée assez tard à la chanson — elle a décidé de prendre des cours de chant à l'âge de 12 ans — elle avait quand même pas mal de bagage artistique: en danse, depuis toute petite, et en musique, depuis le primaire. Violoniste et pianiste, elle fait toujours partie d'un programme musique-études et aime depuis longtemps jouer et « chanter avec les autres ». À son entrée au secondaire, elle a voulu découvrir une autre facette du domaine artistique et s'est inscrite en chant « pour une session ». Des amis lui ont parlé du recrutement pour *MixMania*. Elle s'est présentée et on connaît la suite.

Caroline évoque cette période avec plaisir et en toute simplicité. Sans le fréquenter assidûment, elle sait « toujours où sont rendus les sept autres » jeunes avec lesquels elle a vécu « des moments très intenses ».

Et ce n'est que maintenant qu'elle « réalise davantage ce qui s'est passé », ce qui fut cette déferlante sur tout le Québec. En fait, c'est en sortant du loft que ce fut le plus déroulant. « Quand je suis retournée dans ma routine et que je rencontrais des gens dans la rue qui me disaient bonjour ! »

Heureusement, les jeunes avaient été « bien encadrés », assure-t-elle. « On nous a répété constamment qu'il fallait savoir qui on est et rester comme ça. On se demandait souvent pourquoi on nous disait ça. C'est au fil des mois qu'on a compris. » Ça lui a notamment permis de saisir rapidement l'importance d'avoir ses propres opinions, sa propre manière de voir et d'aborder la vie.

### TROP PEUR

Caroline a tôt fait de prendre la mesure du succès de *MixMania* en sachant que ce n'est pas une référen-

ce » pour ce qui l'attend. Et la leçon a porté ses fruits: elle entend bien ne pas se perdre de vue dans cette carrière qui peut souvent devenir un miroir aux alouettes.

Ce qu'elle en retient surtout, c'est que ce qu'on réalise « est d'autant plus gratifiant et satisfaisant qu'on l'a fait avec toute son intégrité ». En agissant autrement, elle aurait trop peur que ça lui « éclate en plein visage », jure-t-elle.

**Violoniste et pianiste, elle fait toujours partie d'un programme musique-études**

Se disant bien entourée par une équipe qu'elle apprécie manifestement beaucoup, Caroline espère poursuivre sa route lentement mais sûrement. « En me donnant à fond, on verra où ça me mènera », dit-elle en rappelant que tout a plutôt bien fonctionné jusqu'à présent en laissant aller les choses naturellement.

### CARRIÈRE EN CHANSON

« J'aimerais faire une carrière en chanson, mais je n'ai pas de gros objectifs à long terme. J'y vais plutôt au jour le jour car c'est un métier très incertain. Faire un CD est une chose; rester en est une autre », confie l'adolescente, qui semble vraiment déterminée à mener une vie normale malgré ses activités professionnelles.

Ainsi, elle songe à s'inscrire en « théâtre musical » au Cégep Lionel-Groulx après son secondaire, qu'elle terminera l'an prochain. Elle tient mordicus à poursuivre ses études musicales parce que c'est « toujours mieux de savoir de quoi on parle ».

Ensuite? Elle ne sait pas vraiment. La musique l'attire. Mais « aussi les communications ». Le théâtre? Elle en a fait un an, « pour le plaisir », mais pour l'instant le théâtre ou le cinéma ne sont pas ses priorités, même si elle « ne ferme pas la porte ».

D'ailleurs, Caroline ne renonce à rien! Même pas à son rêve d'enfance où elle se voyait médecin et plus précisément pédiatre. « C'est encore dans mes plans. De toute façon, j'aime l'école », lance-t-elle.



L'adolescente, de 16 ans semble vraiment déterminée à mener une vie normale malgré ses activités professionnelles. Elle songe à s'inscrire en « théâtre musical » au Cégep Lionel-Groulx après son secondaire, qu'elle terminera l'an prochain.



Après avoir connu une série d'événements malheureux, Judith Bérard respire aujourd'hui le bonheur, avec le lancement de son deuxième album, « Itinéraire ».

# Trouver sa maison

## Depuis 2002, toutes les bases sur lesquelles Judith Bérard planchait se sont écroulées

ÉMILIE CÔTÉ  
Collaboration spéciale

■ « *Itinéraire* est le chemin que je parcours depuis cinq ans, en quête d'un *Ailleurs meilleur* », écrit Judith Bérard dans le livret de son deuxième disque, en faisant référence à son premier.

Trois ans après l'échec de la comédie musicale *Cindy*, Judith Bérard revient de loin. Elle a surmonté un divorce et la résiliation de son contrat avec la multinationale BMG. « Depuis 2002, j'ai eu mon tsunami personnel, dit-elle. Toutes les bases sur lesquelles je bâtissais mon avenir se sont écroulées. »

Aujourd'hui, la femme de 34 ans respire le bonheur, car les événements malheureux qu'elle a vécus ont connu un dénouement heureux, à commencer par sa rencontre avec Romano Musumarra. Une rencontre attribuable à sa participation dans la comédie musicale signée par l'Italien et Luc Plamondon.

Ce fut à la fois une rencontre amoureuse et professionnelle, mais la chanteuse préfère s'attarder à leur complexité de travail plutôt que de cœur. « *Cindy* est un événement heureux dans ma vie, car j'ai fait *Salau*, une chanson qui a été pour moi un exutoire, raconte-t-elle. Quand je l'ai faite en studio avec Romano, nous nous sommes découverts de grandes affinités à travailler ensemble. On commençait déjà à s'attiser pour faire un album, mais il n'y avait pas de contrat de disques. »

Résultat: *Itinéraire* a pris forme « dans la splendeur de l'Italie », où elle vit avec son fils et Romano, ainsi que « dans la douceur et le calme. Loin des compagnies de disques, des échéances et des budgets. Et avec un studio à portée de la main. »

Durant neuf mois, Judith Bérard a préparé son disque à son rythme, s'occupant de son fils, aujourd'hui âgé de sept ans, quand il n'était pas à l'école. « C'est un album fait dans le bonheur et la grâce. Romano y joue de tous les instruments, et des amis ont mis la main à la pâte, dont Dominique Bonnaviri », le guitariste de Gino Vanelli.

Enregistré dans un studio de Rome, *Itinéraire* comprend quatre chansons issues des maquettes refusées par BMG, dont *Pas de deux*, une pièce signée Judith Bérard en collaboration avec Mattias Gustafsson, réalisateur de l'album *Millennium* des Backstreet Boys. Dominique et Sylvain Grand osignent avec elle la musique de *Blanc*, sur un texte de Michel Jouveaux, alors que Luc Plamondon signe les paroles de *Per ardua ad te*, qu'elle chante en duo avec Fabrizio Palma.

Hormis cette chanson, les textes sont essentiellement en français, contrairement à ceux de son album *Ailleurs*. Judith Bérard aborde le thème de la guerre dans *Blanc*, s'adresse à sa mère dans *Te deviens*, évoque son passé trouble dans *Tu te bats*, *Jusqu'au bout* et *Itinéraire*. « Le texte s'attarde au chemin de la foi. C'est quelqu'un qui s'égaré et qui retrouve son chemin, explique la chanteuse. J'aime beaucoup transmettre une certaine forme de spiritualité, car ça fait partie de mon parcours. »

Le son est résolument pop pour faire place à sa puissante voix. On devine qu'il pourrait plaire au public de la France. « Je voulais des sons de guitare chauds. Une guitare classique qui tisse l'album, rappelle la côte méditerranéenne. »

« J'ai beaucoup insisté en faisant les maquettes, poursuit-elle, pour que ce soit naturel et qu'il y ait de petites erreurs. Aujourd'hui, on aseptise le son. Mais ce n'est tellement pas ça, la vie, et un album doit être vrai. »

Sur la pochette du disque, Judith Bérard montre un côté à fleur de peau. Elle est légèrement

vêtue et pose la bouche entrouverte. Les photos dégagent à la fois un sentiment de souffrance et de libération. « On s'épure, on se rapproche de l'être, dit-elle. Dans *Lance et compte*, je jouais la pitoune voleuse de chums et je n'ai jamais pas ça. Ensuite, j'ai eu un look androgyne avec les cheveux courts. En Italie, on aime les filles en chair. C'est en y vivant que j'ai apprécié la femme que je suis, avec mon côté costaud. Merci à l'Italie! »

### CRIORE EN SOI

Son contrat avec sa nouvelle compagnie de disques lui a donné des ailes. « Audiogram a bien saisi l'auteur-compositrice que je suis. »

« À 34 ans, je voulais investir en moi, car si ma carrière ne correspond plus à mes objectifs personnels, je vais faire autre chose, poursuit-elle. J'ai passé ma vie à dire oui à tout le monde, à me donner et à saisir les opportunités. Je ne regrette rien, mais j'ai gagné une force et je veux qu'elle me serve. »

### « J'ai passé ma vie à dire oui

à tout le monde,

à me donner et à saisir

les opportunités. Je ne regrette

rien, mais j'ai gagné

une force et je veux

qu'elle me serve »

Judith Bérard ne crache pas sur ses anciens boulots. Ils ont aidé l'artiste à mieux se connaître. Dès son jeune âge, la fille de Bromont a tourné dans une foule de publicités, en plus de s'intéresser au chant. En août 1989, elle a plié bagage pour l'Angleterre, où elle a étudié le chant classique et l'art dramatique. À son retour, elle s'est fait remarquer comme comédienne et a décroché le rôle de la belle et surnoise Mélodie dans un téléfilm de *Lance et compte*, puis celui de Christine Cartier dans *Scoop*.

Elle sera ensuite Cristal dans la cinquième mouture de *Starmania*, aux côtés de Luce Dufault et de Bruno Pelletier. Elle lancera sans fracas en 1999 son premier album, *Ailleurs*, participera à la comédie musicale *Jeanne la Puella* et chantera la version française de *The Color of the Wind*, du film de Disney *Pocahontas*.

Il est question qu'elle interprète un autre tube d'une production de Disney, en italien, avec un accent anglais! Son disque pourrait également être lancé en France et en Asie.

De plus, elle compte écrire et composer pour les autres. Sur le nouvel album de Mélanie Renaud, elle a cosigné la musique de *Mon pays* avec les frères Grand. « Je ne me prive pas d'écrire, même si ce que j'écris ne me convient pas. Une chanson doit trouver sa maison, c'est une question de temps. »

Ce n'était également qu'une question de temps avant que Judith Bérard trouve la maison de son bonheur, après des années mouvementées. Une maison en Italie, avec le Québec pas loin, en compagnie de son fils et de son amoureux, et en menant en même temps une carrière qu'elle assume.

## AU COEUR DE LA JOURNÉE INTERNATIONALE DES MUSÉES

# Entrée gratuite!

### DIMANCHE 22 MAI

**Musée de l'Amérique française**  
2, côte de la Fabrique

**L'Œuvre du SÉMINAIRE DE QUÉBEC**

Lieu de culte, lieu d'enseignement mais aussi lieu de vie active, découvrez toute la richesse du patrimoine du Séminaire de Québec, toujours vivant au cœur de la ville.

**Musée de la civilisation**  
85, rue Dalhousie

**Conférence, atelier et dégustation LA MAGIE DU SEL**

Découvrez le sel sous un nouveau jour avec Didier Giroil, auteur, professeur, conférencier et chroniqueur gastronomique! Atelier thématique pour les enfants, conférence sur le sel et la santé, dégustation avec des chefs et œuvres d'art réalisées avec le sel permettent aux petits comme aux grands d'apprendre tout en se divertissant. Repartez avec des fiches-recettes préparées par de grands chefs. De 13 h à 16 h • Conférence à 14 h. Coût: 2 \$, la portion-dégustation; 5 \$, pour trois.

**Centre d'interprétation de Place-Royale**  
27, rue Notre-Dame

**400 ANS D'HISTOIRE**

Revivez l'évolution de l'un des plus anciens quartiers en Amérique du Nord en visitant nos cinq expositions ou encore en vous déguisant comme les habitants de la place, en 1800! Pour toute la famille!

**SPECTACLE DE DANSE**  
*Duo friqué*

Laissez-vous entraîner par cette chorégraphie originale sur le thème de l'exposition *Argent sacré, sacré argent!* Créé et interprété par Sonia Montigny et Arielle Warnke, ce spectacle saura vous captiver!  
À 13 h et à 15 h

**LA TOURNÉE DU SITE**

En complément, faites une visite du site qui vous mènera dans des endroits souvent fermés au public: chapelle privée, caves voûtées, ailes du Parloir et de la Procure.  
Les samedis et les dimanches, à 10 h 30, 11 h 45, 14 h et 15 h 30

Le Musée de la Civilisation, le Musée de l'Amérique française et le Centre d'interprétation de Place-Royale sont subventionnés par le ministère de la Culture et des Communications.  
OUVERT DU MARDI AU DIMANCHE, DE 10 H À 17 H, ET FERMÉ LE LUNDI. Tél.: 643-2158 - [www.mcq.org](http://www.mcq.org)

[www.cyberpresse.ca](http://www.cyberpresse.ca)

Avez-vous pensé à inclure un don à un organisme de bienfaisance dans votre testament?

Un héritage à partager

[www.unheritage.org](http://www.unheritage.org)  
1 888 304 8834

---

**Focal JMIlab ELECTRA**

Système HP 5.1

SW 900 11 canal SR 900 11 canal CC 900 11 canal

PDFS: 12 400\$

**Spécial 7998\$**

**AUDIOLIGHT**

[www.audiolight.qc.ca](http://www.audiolight.qc.ca)

fermé le dimanche

SPECIALITÉ en SON et IMAGE

355, MARIE-ÉLÈNE, MONTRÉAL, QUÉBEC H3T 2K2

**5 IN 1 CIN 5**

Chansons plurielles

mercredi 25 mai 20h

Jérôme Couture  
Jessie Dubé  
Yannick Essertize  
Jenni Ferand  
Patrice Michaud

Billet: 10 \$ / spectacle-vitrine  
(billets inclus / frais de service en sus)  
Réservations 418.692.2631

Metteurs en scène:  
Paule-Andrée Cassidy  
Directeur musical:  
Sébastien Champagne

oalaxie

68, rue du Petit-Champain, Québec [www.theatrepetitchampain.com](http://www.theatrepetitchampain.com)

**L'Anglicane**

VOYAGEZ AU COEUR DU MONDE VISITEZ LES ARTISTES!

**LES VIOLONS DU ROY**  
Les quatre saisons de... Piazzolla

Chef: Jean-Marie Zeitouni  
Solistes:  
Pascale Giguère, violon  
Benoît Loselle, violoncelle

Vendredi 27 mai, 20 h 26\$  
Sous-spectacle: 77\$ pour 2

INFORMATIONS / RÉSERVATIONS  
**838-6000**  
31, rue Wolfe, Lévis

LE SOLEIL

Billetech

TELUS

**LES GRANDS EXPLORATEURS**

[www.LesGrandsExplorateurs.com](http://www.LesGrandsExplorateurs.com)

SAISON 2005-2006

ÉCOSSE • PÉROU • ÎLES GRECQUES • MEXIQUE  
CHINE • CORSE • MARRAKECH et Sud Maroc

Escales en rues... près de chez vous!

**Abonnez-vous**

et courez la chance de gagner un circuit de 11 jours pour 2 personnes au Pérou!

Québec Grand Théâtre (418) 643-8131

SAINTE-FOY Salle Albert-Rousseau (418) 659-6710

Lévis Cégep de Lévis-Lauson 1 800 558-1002

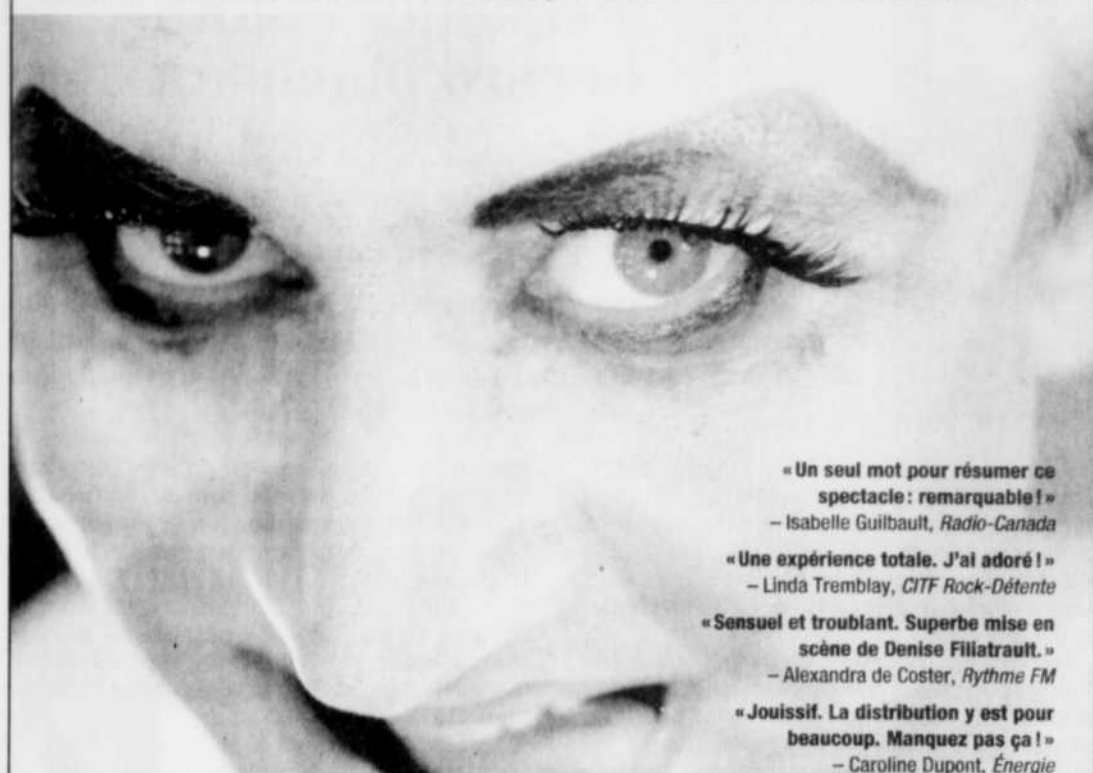
LE SOLEIL

Groupe Investors

LES SERVICES FINANCIERS

# Cabaret

LA COMÉDIE MUSICALE

DE JOE MASTEROFF MUSIQUE JOHN KANDER PAROLES FRED EBB TRADUCTION ET ADAPTATION YVES MORIN  
MISE EN SCÈNE DENISE FILIATRAULTAVEC SYLVIE MOREAU, FRANÇOIS PAPINEAU, STÉPHANE GAGNON, MICHEL MONTY,  
ÉLISABETH CHOUVALIDZÉ, MARIE-ÈVE PELLETIER, JEAN-MARIE MONCELET ET ÉMILY BÉGIN  
DIRECTRICE MUSICALE PATRICIA DESLAURIERS CHORÉGRAPHE CHANTAL DAUPHINAIS DÉCORS  
RAYMOND MARIUS BOUCHER COSTUMES FRANÇOIS BARBEAU LUMIÈRES NICOLAS DESCÔTEAUX

« Un seul mot pour résumer ce spectacle : remarquable ! »

— Isabelle Guilbault, Radio-Canada

« Une expérience totale. J'ai adoré ! »

— Linda Tremblay, CITE Rock-Détente

« Sensuel et troublant. Superbe mise en scène de Denise Filiatrault. »

— Alexandra de Coster, Rythme FM

« Jouis. La distribution y est pour beaucoup. Manquez pas ça ! »

— Caroline Dupont, Énergie

## Du 2 au 5 juin

Rabais de 20%  
pour les groupes  
de 20 personnes  
ou plus !

Naviguez et achetez vos billets [www.grandtheatre.qc.ca](http://www.grandtheatre.qc.ca)

Billetterie 643-8131 1 877 643-8131

THÉÂTRE DU RIDEAU VERT



LE SOLEIL



zone 3

Grand Théâtre  
de Québec

SOCIÉTÉ DU PALAIS MONTCALM

## Programmation

AUTOMNE 2005 • HIVER 2006

### Série Les Radio-concerts Classique & compagnie

Mardi 27 septembre 2005 à 20 heures  
MELANGES HARMONIQUES  
Les Boréades de Montréal

Mardi 11 octobre 2005 à 20 heures  
UN RENDEZ-VOUS PROMETTEUR  
Le Trio di Colore

Mardi 25 octobre 2005 à 20 heures  
THE GLOOMY FOREST  
David Greenberg, fiddle, violon baroque  
Stephanie Conn, chant, step dance  
et les musiciens de La Nef

Mardi 21 février 2006 à 20 heures  
UNE HARPE ENVOÛTANTE  
Isabelle Moretti, harpe et le Trio Inukshuk



À LA CATHÉDRALE DE  
LA SAINTE-TRINITÉ  
31, rue des Jardins

### Série Prélude

Judi 15 septembre 2005 à 20 heures  
COTE D'ÉCOUTE  
Rémi Bolduc Jazz Ensemble

Judi 24 novembre 2005 à 20 heures  
LE VENT DU NORD

Dimanche 18 décembre 2005 à 15 heures  
NOËL EN JAZZ  
Bernard Primeau Montréal Jazz Ensemble

AUDITORIUM JOSEPH-LAVERGNE  
DE LA BIBLIOTHÈQUE GABRIELLE-ROY  
350, rue Saint-Joseph Est

### ...et aussi à la Cathédrale de la Sainte-Trinité

Vendredi 21 octobre 2005 à 20 heures  
ENSEMBLE VOCAL CANTABILE

Mardi 6 décembre 2005 à 20 heures  
DE CASTILLE À SAMARKAND  
Ensemble Constantinople



SOYEZ AUX  
PREMIÈRES  
LOGES!

Abonnez-vous dès  
maintenant à l'une  
ou l'autre des  
séries de la saison  
2005-2006 et  
assurez-vous une  
place de choix dans le  
nouveau Palais Montcalm  
qui vous accueillera dès  
mars 2006.

INFOS :  
(418) 641-6411  
poste 2606

Culture  
et Communications  
Québec

LE SOLEIL

ESP. CE  
MUSIQUE  
95.3 FMVILLE DE  
QUÉBECInstitut Canadien  
de Québec

Stéphane Gagnon n'a pas eu à sortir ses talents de chanteur et de danseur dans la création de son personnage.

## Avant le drame

### Cabaret nous replonge dans les années 30 berlinoises

GENEVIÈVE BOUCHARD  
GBouchard@lesoleil.com

■ Alors que se multiplient les cérémonies commémorant le 60<sup>e</sup> anniversaire de la chute des nazis, juste avant qu'on ne célèbre à nouveau le débarquement de Normandie, la troupe de *Cabaret* montera encore une nouvelle fois sur les planches du Grand Théâtre pour témoigner de la décadence qui a précédé la tragédie.

Replongeant dans les années 30 berlinoises, avec pour toile de fond la montée du fascisme, la vingtaine d'acteurs, chanteurs, danseurs et musiciens sous la direction de Denise Filiatrault redonneront vie au célèbre Kit Kat Club et à sa vedette Sally Bowles, interprétée par Sylvie Moreau. Si les échos du nazisme résonnent moins fort dans les ascendances d'une distribution québécoise, son souci de vérité n'en est pas moins fort.

« L'histoire se passe tout juste avant le drame, rappelle Stéphane Gagnon, qui y donne la réplique à Sylvie Moreau. On en a vécu des avant-drames, au Québec. Si le référendum de 1980 avait passé, tout aurait été différent. »

Présentée pour la première fois en avril 2004, l'adaptation de Denise Filiatrault du spectacle musical *Cabaret* a repris la route il y a quelques semaines pour une tournée qui l'amènera à Québec du 2 au 5 juin.

« Le show a très bien mûri, estime Stéphane Gagnon. Quand on est arrivé pour le jouer à La Baie, ça faisait cinq mois qu'on avait arrêté, mais c'est comme si on l'avait fait la veille. C'était confortable, mais aussi surprenant. Comme une nouvelle pantoufle ! » indique celui qui campe le personnage d'un écrivain amoureux de Sally Bowles.

La surprise, voilà un terme que Stéphane Gagnon prononce souvent pour décrire sa première expérience de spectacle musical. Même après plus de 100 représentations, l'étonnement naît toujours au contact de l'œuvre créée par Joe Masteroff (livret), John Kander (musique) et Fred Ebb (paroles).

« On est plus à l'aise, mais la pièce continue de nous étonner, relate-t-il. C'est un texte d'une grande profondeur. Parfois, on oublie le contexte de ce qu'on est en train de jouer. Ça nous revient en pleine face pendant qu'on est sur scène. »

#### FORTE ÉVOLUTION DRAMATIQUE

C'est souvent l'expression *comédie musicale* qui est utilisée pour décrire le spectacle, mais le comédien préfère parler de théâtre. Si la musique est reine au sein de l'interlope cabaret, elle sert, selon Stéphane Gagnon, une forte évolution dramatique.

« L'auteur s'est d'abord servi du théâtre pour raconter son histoire, assure-t-il. Ce n'est pas un enchaînement de pièces musicales. Il y a un drame qui se vit. Le cabaret, c'est le dernier retranchement du faux bonheur. »

Stéphane Gagnon n'a pas eu lui-même à sortir ses talents de chanteur et de danseur dans la création de son personnage — « il est un spectateur du cabaret au même titre que le reste du public », explique-t-il —, mais il admet que certains collègues ont plus exploité le côté musical de leur personnage.



**La surprise, voilà un terme  
que Stéphane Gagnon  
prononce souvent pour décrire  
sa première expérience  
de spectacle musical**

« François Papineau, par exemple, doit plus offrir une performance à la *Notre-Dame de Paris*. Mais ses numéros servent l'action, ils font progresser le drame. »

Interprétée par des musiciens plutôt que par des bandes enregistrées, la trame sonore de *Cabaret* jouerait d'ailleurs un rôle plus grand que le simple accompagnement.

« Avoir de la musique *live*, c'est un immense plaisir, raconte le comédien. Ça donne une dynamique extraordinaire, très motivante. Tout le monde se donne beaucoup. La musique devient comme un autre personnage, elle peut t'amener ailleurs. Tout le monde doit écouter tout le monde. »

Et sous les ordres de la metteuse en scène Denise Filiatrault, difficile d'imaginer un comportement moins discipliné.

« Denise aborde le spectacle de manière assez directe, raconte Stéphane Gagnon. Elle sait ce qu'elle veut et elle le demande. Notre *job* est de vivre l'émotion et de la comprendre après. On lui donne immédiatement ce qu'elle veut et on doit ensuite trouver le chemin pour rendre tout ça cohérent. »

#### ► Vous voulez y aller ?

- QUOI : *Cabaret*
- QUAND : du 2 au 5 juin à 20 h
- OÙ : salle Louis-Frédette du Grand Théâtre
- BILLETS : 42,50 \$ à 64,50 \$
- TÉL. : 643-8131

## « HALF LIFE », AUX THÉÂTRES D'AILLEURS

Frêle et tendre lueur de la mémoire à son couchant

JEAN ST-HILAIRE

JStHilaire@lesoleil.com

■ L'art de John Mighton nous revient. En 1998, le Carrefour international de théâtre avait présenté sa pièce *Possible Worlds*, que Robert Lepage allait transposer au grand écran. Cette fois, le festival a incorporé à ses Théâtres d'Ailleurs sa création *Half Life*. Les représentations auront lieu à la Bordée, de jeudi à samedi.



John Mighton s'est beaucoup investi dans cette œuvre. Tant et si bien qu'il n'avait pas écrit pour la scène depuis neuf ans quand il a entrepris « Half Life ».

Ce Torontois de 48 ans est un oiseau rare, le plus singulier auteur dramatique qui se puisse trouver. Avant tout mathématicien et philosophe, il écrit ses pièces en grappillant une heure ici et là. C'est un intellectuel engagé, férù de pédagogie sociale. Il ne verra pas sa pièce à Québec, ville qu'il adore. Raison en est qu'il séjournera alors Australie pour une tournée de conférences.

C'est que les « Kangourous » s'intéressent vivement à son JUMP, acronyme de Junior Undiscovered Math Prodigy (« Jeune prodige des maths à découvrir »). Il s'agit d'un organisme sans but lucratif de promotion de la réussite des enfants en cette matière. JUMP applique les préceptes d'un ouvrage de Mighton, *Le Mythe de l'aptitude: Développer le talent mathématique en chaque enfant*. L'auteur n'est pas impressionné par la performance du système scolaire à cet égard.

« J'ai vu beaucoup de preuves de cela, dit-il. Un des premiers enfants qu'on m'a chargé d'aider est devenu docteur en mathématiques, le système a eu tout faux avec lui. Trop d'enfants sont laissés pour compte lorsqu'ils éprouvent des difficultés, il est possible de leur faire réussir leurs maths, à très peu d'exceptions près. »

Comment?

« En leur inculquant la confiance en soi. C'est ainsi que l'attention et la concentration viennent et se transforment en enthousiasme. En mathématiques, on réduit d'abord les choses à des opérations simples, puis on élève graduellement la barre. »

John Mighton s'est beaucoup investi dans cette œuvre. Tant et si bien qu'il n'avait pas écrit pour la scène depuis neuf ans quand il a entrepris *Half Life*. Il aura fallu la carotte d'une collaboration avec Daniel Brooks, l'un des metteurs en scène les plus novateurs du Canada anglais, pour qu'il reprenne appétit au théâtre. « C'est lui qui m'a montré ce qu'on peut y faire », dit-il.

Le stimulant artistique a donné corps à un sujet que venait en partie de lui dieter la vie. Pendant des années, Mighton a accompagné sa mère vers la mort. La perte d'autonomie, l'effacement des facultés, ça le connaît. Le foyer d'hébergement a été pour lui un fascinant laboratoire d'observation. Une question traverse sa pièce: « Qu'est-ce qui subsiste des êtres quand la mémoire s'estompe? »

## UNE DEMI-VIE ?

Cette fragile lumière de vies au couchant, John Mighton essaie de la capter chez des amoureux vraiment seuls au monde.

Placés dans un foyer de soins prolongés, Patrick (Les Carlson) et Clara (Carolyn Hetherington) se sont épris l'un de l'autre. Du moins est-ce de l'amour et de la protection que Patrick, un vieux monsieur à la langue bien pendue, semble prodiguer à la frêle Clara, dont le diagnostic de maladie d'Alzheimer, par ailleurs, laisse soupçonner peu de ce qui l'atteint.

Malgré tout, Clara est habitée « par une sorte d'optimisme ». Mighton, qui a mis des traits de sa

mère dans le rôle, a reçu la révélation de ça un jour où il lui rendait visite. « Une pensionnaire, une femme habituellement renfrognée et amère, est sortie de sa chambre pour me dire à quel point elle admirait maman, à cause du stoïcisme et de la générosité avec lesquels elle supportait son sort. »

Le personnage de Patrick, John Mighton le voit plus comme une énigme: « Qui est-il? On se le demande. On se demande parfois si ce n'est pas une machine qu'on entend parler. Peut-être a-t-il rencontré Clara pendant la guerre et a oublié. En tout état de cause, Clara compte beaucoup pour lui désormais. Qu'importe ce qu'il a fait dans le passé, il se rachète dans le présent. »

Sa progéniture et celle de Clara l'entendent autrement. Cette idylle est pour eux une folie. Ta-

**Mighton a accompagné sa mère vers la mort.**

**Le foyer d'hébergement a été pour lui un fascinant laboratoire d'observation**

bou, l'amour entre têtes grises. À plus forte raison si elles sont frappées de trous de mémoire.

« J'ai vu des manifestations de ça au foyer d'hébergement, glisse Mighton. Quand nous pensons à l'amour, nous pensons à de jeunes corps en amour. Mais que reste-t-il chez les êtres quand à peu près tout a été oublié? Se pourrait-il que ce soit le cœur de l'amour? »

John Mighton rit quand nous suggérons que sa pièce est un *Roméo et Juliette* à l'envers. « C'est vrai, mais je ne m'en suis pas rendu compte en l'écrivant. »

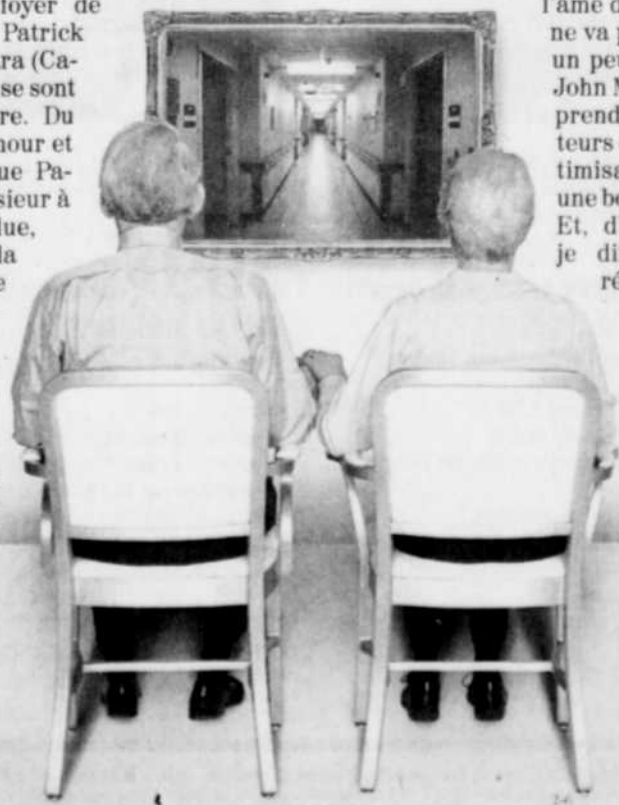
Que nous évoquions le zeste de provocation que nous avons cru relever dans le titre ne le désempare pas davantage. C'est « presque un commentaire » sur l'attitude des jeunes générations qui ont toute leur mémoire, mais qui n'en mènent pas moins des demi-vies, dit-il en gros.

« Le déclin des forces est une loi de la nature, mais se peut-il qu'une partie de l'esprit subsiste quand la mémoire s'en va? reprend-il. Nous présumons que la perte de nos facultés représente une expérience purement négative et nous en venons à oublier jusqu'à quel point tous les types de vie sont précieux. Une mémoire déclinante ne revient pas à l'impossibilité de communiquer. »

Ce théâtre tout à l'esprit et à l'âme des vieilles personnes ne va pas sans « matériaux un peu tristes », reconnaît John Mighton. « Mais, se reprend-il, plusieurs spectateurs ont trouvé la pièce optimisante. Elle comporte une bonne dose d'humanité. Et, d'une certaine façon, je dirais qu'on en sort réconforté. »

Cinq comédiens complètent la distribution, dont Randy Hughson, un interprète considérable qu'on a pu apprécier à quelques reprises au Carrefour.

Réservations au 529-1996 ou au 1 888-529-1996



[karkwa]

Le pensionnat des établis

album en magasin

THÉÂTRE PETIT  
CHAMPLAIN  
JEUDI 26 MAIEn première partie  
PAWA UP FIRSTFONDS  
RADIOSTAR

www.karkwa.com

En vente chez  
ARCHAMBAULT

Billets en vente au 845-2014 et chez Admission 790-1245

AU CASINO DE MONTRÉAL  
DÈS LE 26 MAI

DES MÊMES CRÉATEURS QUE BROADWAY!

*Femmes*

Une nouvelle revue musicale  
à la gloire des femmes du monde

Avec  
Nanette Workman  
Martin Lacasse  
Julie Dusségné  
et 20 autres artistes!

SPECTACLE À 20 H 30 - 45 \$ ET PLUS - SOUPER SPECTACLE À 18 H - 77 \$ ET PLUS

BILLETS\* AU CASINO DE MONTRÉAL ET SUR LE RÉSEAU ADMISSION  
AU (514) 790-1245 OU AU 1 800 361-4595.  
GROUPES : (514) 392-2749 OU 1 888 883-8823.  
FORFAITS HÉBERGEMENT : 1 888 898-7777.

\*Moyennant les frais de service

casinomontréal.com

11 877 120-Boulevard Thériault 10 Radio-Canada

## « L'ÉPOPÉE DE GILGAMESH »

## Une invitation multimillénaire à ralentir

JEAN ST-HILAIRE  
JStHilaire@lesoleil.com

■ L'entrevue est terminée, Richard Nieoczym aurait-il quelque chose à ajouter ?

« Le plus important au théâtre, c'est de se rappeler pourquoi on en fait, part le pédagogue et metteur en scène de Toronto avec le calme réfléchi qu'on lui a vu jusque-là. Pour moi, c'est d'abord une expérience communautaire. On devrait vivre le théâtre comme une expérience de partage, d'ouverture à la communauté. Le plus souvent, le théâtre est trop professionnel, trop technique. »

De mardi 24 au 28 (20 h), au Studio de création Marc-Doré du Périscope, le théâtre de recherche Le Contre-courant présente la première étape de création de *L'Épopée de Gilgamesh*, dans l'adaptation de Michel Garneau.

Dans les versions primitives moyen-orientales de ce matériau, l'un des plus vieux de la littérature universelle, le roi Gilgamesh, humain bien qu'aux deux tiers dieu, entreprend un périple avec son ami Enkidou, résiste aux charmes de la déesse Ishtar, qui, furieuse, déchaîne le taureau céleste contre eux. L'épisode entraîne la mort d'Enkidou, ce qui, schématisons encore un peu,

plonge Gilgamesh dans une introspection douloureuse sur le sens de la vie et de la mort et l'envoie dans une quête de l'immortalité, condition bien sûr incompatible avec la part humaine de ses origines. Garneau, lui, a entrepris d'adapter cette épopée comme « un travail de deuil ». À 16 ans, il a perdu son frère Sylvain, de sept ans son aîné, il a éprouvé ce qu'a vécu Gilgamesh.

## THÈMES ACTUELS

Né en Pologne, un temps stagiaire à Wrocław chez feu Jerzy Grotowski, illustre faiseur de théâtre qui voulait faire de l'acteur un athlète de l'âme, si ce n'est un athlète tout court, un mentor très exigeant qu'il appelle toujours affectueusement « grand-père », Richard Nieoczym anime à Toronto le LeTHAL (Le Théâtre de l'Homme Actors Laboratorium). Nicole Champagne, directrice du Contre-courant, a parfait sa formation à son école.

Nieoczym passe la moitié de l'année à l'étranger à dispenser des ateliers fondés sur son approche Soundings (coups



Richard Nieoczym passe la moitié de l'année à l'étranger à dispenser des ateliers fondés sur son approche Soundings (coups de sonde).

de sonde). Emprunté au vocabulaire de la marine, le mot est la métaphore des profondeurs à éclairer chez l'acteur. Allemagne, Croatie, Serbie, Pologne, Asie, Amérique latine : sa méthode s'est attirée de nombreux adeptes dont quelques-uns se retrouvent tous les étés en camp de mise à jour, dans les étendues sauvages de la baie James.

La communauté d'acteurs et de concepteurs rassemblée par Nicole Champagne et Richard Nieoczym est issue des programmes d'études théâtrales de l'Université Laval. Communautaire, leur spectacle s'adresse à la communauté humaine, assure Nieoczym, qui a pris connaissance de *L'Épopée de Gilgamesh* il y a 25 ans, alors qu'il fré-

quentait les études religieuses.

« Gilgamesh tient un mot très révélateur à Enkidu : « Moi qui rêve, je ne puis comprendre ton rêve », explique Nieoczym. Ça en dit long sur la complexité de ce texte dont les thèmes sont si contemporains. Cette généreuse épopée traite de la perte de l'âme et de nos racines, de la lutte pour la survie, qu'elle soit émotionnelle, écologique ou culturelle. Là où l'homme ne peut s'enraciner, il ne peut comprendre les rêves d'autrui, ni vivre ses rêves. »

« Garneau se sert du périlleux voyage de deux frères comme d'une métaphore de là où nous en sommes par rapport aux valeurs essentielles, poursuit-il. Comment continuer à vi-

vre quand un être cher disparaît ? comment composer avec la souffrance et la mort ? »

Le dramaturge sherbrookoïse propose des réponses, selon Nieoczym : « Entourez-vous d'une bonne famille et de bons amis, aimez, appréciez la vie, vivez et laissez vivre. » Ce sont là des conseils dont Gilgamesh eut pu faire bon usage. « Dans sa vision héroïque du guerrier, il refuse le don de la famille », dit le metteur en scène.

Son optique scénique est de faire ressortir « comment Gilgamesh s'égarait du paradis terrestre pour se retrouver en ville, comment il dérive de l'innocence vers le monde de Beckett », père du théâtre de l'absurde qu'il connaît bien pour lui avoir consacré sa thèse d'études théâtrales. Beckett dont le grand mérite aura été selon lui de nous forcer « à affronter l'ennui. »

De montrer aussi « ce qu'est le rêve, ce qu'est la réalité ». Richard Nieoczym pourrait discourir longtemps de ce mythe de Gilgamesh, qui annonçait celui d'Hercule. Ses enseignements sont étonnamment actuels : « Il y a 5000 ou 6000 mille ans qu'il nous invite à ralentir et à goûter la vie. »

Nicole Champagne assiste Nieoczym à la mise en scène, signe la musique et joue. Jean-Marie Alexandre, Tommy Bélanger, Mireille Camier, Isabelle Caron, Marianne Gagnon, Julie-Anne Leblanc, Mélody Minville et Luc Vallée complètent la distribution. Scénographie de Nieoczym et de Monia Routhier, costumes de Dominique Deblois et de Marianne Gagnon et éclairages de Nieoczym et de Marie Rondeau. Réservations au 529-2183.

# LES JOURS OVALE BLEU





**DES SALLES D'EXPOSITION QUI FONT RÊVER.  
DES OFFRES QUI FONT JASER.**



FORD FIVE HUNDRED

à partir de **26 795 \$\***

- Moteur V6 de 3 L développant 203 ch
- Le plus grand coffre de toutes les berlines du Canada
- Boîte de vitesses à variation continue (en option)
- Traction intégrale Haldex® (en option)



FORD FREESTAR

à partir de **19 995 \$\***

- Moteur V6 de 4,2 L
- Volume de charge de 780 L – supérieur à celui de la Dodge Caravan
- Bancaché 3 places repliable à plat dans le plancher
- Climatisation



FORD FREESTYLE

**329 \$/mois**, location 36 mois\*\*  
Mise de fonds de 3 995 \$  
Transport et plein d'essence inclus

- Moteur V6 de 3 L développant 203 ch
- Multiples configurations intérieures
- Espace pour 6 personnes (un 7<sup>e</sup> siège est offert en option)
- Boîte de vitesses à variation continue
- Traction intégrale Haldex® (en option)



FORD F-150 XLT 4X4 SUPERCREW

**399 \$/mois**, location 24 mois\*\*  
Mise de fonds de 995 \$  
Transport et plein d'essence inclus

- Moteur V8 Triton®
- Boîte de vitesses automatique
- Système à 4 roues motrices, avec sélection électronique 4x4 en marche
- Groupe d'équipements électriques
- Espace pour 6 personnes



Bien pensé

ford.ca

Photos à titre indicatif seulement. \*Transport (Five Hundred : 1 085 \$; Freestar : 1 150 \$), immatriculation, assurances et taxes en sus. \*\*F-150 : dépôt de sécurité de 475 \$, mise de fonds de 995 \$ et première mensualité exigés à la livraison. Freestyle : dépôt de sécurité de 400 \$, mise de fonds de 3 995 \$ et première mensualité exigés à la livraison. Des frais de 0,08 \$ du kilomètre après 40 000 kilomètres et d'autres conditions s'appliquent pour le F-150 XLT 4x4 SuperCrew. Des frais de 0,08 \$ du kilomètre après 60 000 kilomètres et d'autres conditions s'appliquent pour le Freestyle. Immatriculation, assurances, taxes et frais d'inscription au Registre des droits personnels et réels mobiliers en sus. Frais de transport et premier plein d'essence inclus. Ces offres s'adressent à des particuliers sur approbation de Crédit Ford et ne peuvent être jumelées à aucune autre, à l'exception de la remise aux diplômés à laquelle certaines conditions s'appliquent. Ces offres d'une durée limitée s'appliquent uniquement aux véhicules neufs en stock et peuvent être annulés en tout temps sans préavis. Votre conseiller Ford peut vendre ou louer moins cher. Consultez votre conseiller Ford pour obtenir tous les détails.



Agnès Limbos et sa Compagnie Gare centrale, de Bruxelles, joueront « Dégage, petit! », (ci-contre) un spectacle très visuel. Retour en novembre de la ravissante « Librairie » (photo du bas, à gauche), un texte de Marie-Josée Bastien mis en scène par Frédéric Dubois. C'est l'une des deux productions du Théâtre du Gros Mécano. « Typo » est un théâtre clownesque de Jamie Adkins, un Californien qui a participé à plus de 500 représentations du spectacle « Excentricus » du Cirque Éloize.



PHOTO MIRELLA GIRARD



LE SOLEIL, RAYNALD LAVOIE

LA SAISON 2005-2006 DES GROS BECS

# Une affiche de 12 spectacles, dont 4 créations de Québec

JEAN ST-HILAIRE  
JStHilaire@lesoleil.com

■ Douze spectacles figurent à l'affiche 2005-2006 dévoilée par le diffuseur de théâtre jeunesse Les Gros Becs, au Périscope.

Les compagnies de Québec tiennent une place de choix dans cette programmation, la 11<sup>e</sup> élaborée par la directrice artistique Louise Allaire. Elles contribueront de cinq spectacles, dont quatre créations. Cinq pièces de compagnies de Montréal et de sa couronne et deux productions européennes compléteront la saison.

Ces dernières s'y succéderont dès la rentrée du reste. Début octobre, le Théâtre de l'Est parisien donnera *Ah là là! Quelle histoire!* de sa directrice artistique Catherine Anne, celle-là même dont le Théâtre [mo] nous a fait connaître récemment la pièce pour adultes *Une année sans été*. Un garçonnet et une fillette, descendants du Petit Poucet et de Peau d'Âne dans l'ordre, traversent ensemble la forêt profonde, une entreprise qui les fera grandir.

Ceux-là auront à peine plié bagage que s'amèneront Agnès Limbos et sa Compagnie Gare centrale, de Bruxelles. M<sup>me</sup> Limbos jouera *Dégage, petit!* un spectacle très visuel par elle écrit et mis en scène. Il s'agit d'une histoire de tolérance et de courage librement adaptée du *Vilain Petit Canard*, d'Andersen.

Le Théâtre de l'Arrière-scène, de Beloeil, fermera octobre avec *Les Âmes sœurs*, une œuvre dont Serge Marois a eu l'inspiration en Tunisie en contemplant une aquarelle représentant « deux personnages qui semblaient en attente ».

**LA CRÉATION D'ICI**

Retour en novembre de la ravissante *Librairie*, un texte de Marie-Josée Bastien mis en scène par Frédéric Dubois. C'est l'une des deux productions du Théâtre du Gros Mécano insérées à la saison. Il faut dire que le TGM célébrera ses 30 ans en 2006. L'autre rendez-vous est pour la fin de janvier; on créera alors *Lucille in the Sky avec un diamant*, un texte de Reynald Robinson coproduit avec l'Atrium de Chaville, en banlieue de Paris, et concocté en complicité avec des écoliers de là-bas et de l'école TsStaie, de Wendake.

Trois autres créations de compagnies locales verront le jour en mars et en avril. Le Théâtre des Confettis donnera d'abord *Conte de la lune*, un texte de Philippe Soldevila inspiré de nouvelles de l'écrivain catalan Pere Calders. Le Théâtre populaire d'Acadie sera partie à la création. L'auteur, dont le récit s'inscrit apparemment dans l'histoire de sa propre famille, signera la mise en scène, sa deuxième aux Confettis.

Le jeune Théâtre des 4 Coins enchaînera avec *Le Fantôme de Canterville*, adaptation de la nouvelle d'Oscar Wilde. La vie du fantôme en résidence d'un vieux manoir anglais est perturbée par l'arrivée de nouveaux propriétaires,

une famille américaine... Ce spectacle qu'on promet dérisant et hilarant met à contribution valises, marionnettes, théâtre d'ombres et chanson.

Enfin, en tombée de saison, le Théâtre de Sable présentera *Quasi Umbra, ou Le Roman de Stella*, « une histoire de transmission entre une petite fille et sa grand-mère » qui a des trous de mémoire, mais qui n'en persiste pas moins à écrire son roman. À l'encontre de la coutume au Sable, Gérard Bibeau cède la plume à deux jeunes auteurs issus de l'École nationale de théâtre, Fanny Britt et Olivier Kemeid. Il se réserve toutefois la mise en scène, tandis que Josée Campanale assurera la conception visuelle. On parle ici de théâtre de marionnettes, Sable oblige.

**MONTRÉAL**

Les spectacles en provenance de Montréal s'annoncent aussi variés en regard de la forme que du fond.

Seul spectacle de la saison dédié aux adolescents, avec *Le Fantôme de Canterville*, l'événement de contes *Les Zurbains 2005*, dont la création a eu lieu récemment, est apparemment moins sombre que le cru 2004, mais pas moins ironique. Stéphane Hogue est l'auteur professionnel invité. Les autres textes sont le fait d'élèves du secondaire de Montréal et de Québec. Ce rendez-vous devenu tradition est une initiative du Théâtre Le Clou.

**Les Gros Becs ont donné  
141 représentations cette saison.  
Celles-ci se sont déroulées  
devant des salles pleines  
en moyenne à 85 %**

Il sera suivi d'un théâtre clownesque, *Typo*, de Jamie Adkins, un Californien qui a participé à plus de 500 représentations du spectacle *Excentricus* du Cirque Éloize. Ce sera le spectacle de Noël. Et la création baptismale du Théâtre T & Cie. Adkins fait équipe avec Anne-Marie Levasseur de ce morceau à la naïve poésie chaplinesque.

Début mars, les Marionnettes de l'Avant-Pays présenteront *À nous deux!*, un spectacle qui réunit trois textes sur le thème du double de Joël da Silva.

Un mois plus tard, le Théâtre de l'Œil proposera un autre spectacle de marionnettes, *La Cité des loups*, sur un texte de Louise Bombardier. Ça relate l'histoire d'un enfant malade. On parle du reste comme d'un spectacle de guérison » mis en scène par Martine Beaulne et André Laliberté.

Plus que jamais résolu à se doter de leur propre lieu de diffusion de spectacles jeunesse, Les Gros Becs ont donné 141 représentations cette saison. Celles-ci se sont déroulées devant des salles pleines en moyenne à 85 %.

Le diffuseur propose plusieurs formules d'abonnement. Tél.: 522-7880.



**La chambre d'Isabella** Belgique

Une présentation McCarthy Tétrault

Sur le plateau, neuf interprètes disent, jouent, chantent et dansent la vie d'Isabella... un très réjouissant happening théâtral.

« Avec *La Chambre d'Isabella*, Jan Lauwers, Viviane de Muynck et la joyeuse bande de Needcompany répondent par des figures de liberté et de jouissance aux ersatz d'un monde abêti par le mensonge. »  
Mouvement



**Half Life** Toronto

En anglais avec surtitres français

Qu'est-ce qui demeure quand les souvenirs s'effacent de la mémoire? Une méditation poétique sur l'identité, la vie et la mémoire.

« Production magnifique et brillante »  
The Globe and Mail



**Danse sur des verres** Iran

En farsi avec surtitres français

Première nord-américaine! Un spectacle qui parle à l'âme et rejoint le cœur... c'est un appel à la liberté, le cri d'une féminité insaisissable.

« Après Bonn et Moscou, *Danse sur des verres* a laissé Bruxelles les larmes aux yeux »  
Le Monde



**Vie et mort du roi Boiteux** Québec

Une présentation LE SOLEIL

Frédéric Dubois et sa bande s'en donnent à cœur joie dans cette saga familiale fabuleuse et pitoyable. Une expérience théâtrale inoubliable!

« (...) une aventure incontournable au sein d'une création mythique de notre théâtre »

Le Soleil  
« Voir le roi Boiteux est une expérience, un « trip », un voyage extraordinaire. Une occasion de retrouver l'essence même du théâtre. »  
Le Devoir

**SOIRÉE B 25 MAI**

JAMES HYNDMAN  
COMÉDIEN ET PRÉSIDENT D'HONNEUR

« Les festivals d'une telle envergure et d'une telle qualité sont rares au Québec et à l'étranger. Quand on a la chance d'en avoir un, on fait tout pour le soutenir et lui permettre de continuer à s'épanouir. Cet événement rassembleur donne un air de fête à la cité et nous permet, à nous spectateurs - le temps d'une représentation - de voir le monde autrement, de le questionner, de se révolter, et parfois, de se réconcilier avec lui. Soyez avec moi, complices de cette Belle cause »



- 17h30 Cocktail dînatoire à l'Observatoire de la capitale
- 20h Spectacle **La chambre d'Isabella** (Belgique) au Grand Théâtre de Québec
- 22h Entretien avec le metteur en scène Jan Lauwers et la comédienne Vivianne De Muynck, animé par Brigitte Haentjens.

Infos et Réservations : 692.3131  
ou [www.carrefourtheatre.qc.ca](http://www.carrefourtheatre.qc.ca)

**SOIRÉE BIS 27 MAI**

Totalement déraisonnable!

Le ZINK REVIVRA  
POUR UNE SEULE SOIRÉE EN 2005!  
Ne ratez pas cette occasion unique.



**BINGO + DJ**

Vendredi 27 mai dès 21h  
Conception : Linda Laplante et Érika Gagnon

**CARTE DE BINGO REQUISE**  
Vendue à l'entrée du ZINK au coût de 5 \$ ou 3 cartes au coût de 12 \$. Aussi disponible au bureau du Carrefour international de théâtre au 369 rue de la Couronne, 4<sup>e</sup> étage

UNE PRODUCTION  
**CARREFOUR INTERNATIONAL DE THÉÂTRE**  
QUÉBEC

**Théâtres d'Ailleurs**

QUÉBEC 25 MAI AU 5 JUIN 2005

Infos et Réservations  
**529.1996**  
OU [www.carrefourtheatre.qc.ca](http://www.carrefourtheatre.qc.ca)

Logos: Québec, Carrefour International de Théâtre, Le Soleil, Radio-Canada, McCarthy Tétrault

Présenté par  
Didier MorissonneauENFIN DE RETOUR À QUÉBEC...  
LE PLUS CÉLÈBRE PIANISTE DE LA PLANÈTE !**RICHARD  
CLAYDERMAN**

au Grand Théâtre de Québec

Grands airs de comédies musicales

Grandes musiques de films

Airs de tango célèbres

Valses viennoises

Et tous ses grands succès !

INVITÉ SPÉCIAL

**Cornéliu**  
interprète les grands  
airs d'opéra !CD et DVD  
disponibles partout !**27 JUIN - 20 H****Grand Théâtre de Québec** Billetterie :  
(418) 643-8131  
Québec www.grandtheatre.qc.ca

LE SOLEIL

**91.9**  
Le Rythme du Québec

SPECTRA

**EXPOSITIONS**MICHEL BOIS  
Collaboration spécialeDe tous  
ses sens  
éveillés  
qu'on lui  
connait,  
Clémence  
DesRochers  
distingue  
de son regard  
enjoué  
et moqueur  
la moindre  
parcelle  
de bonheur  
de la vie  
courante.

ARCHIVES LE SOLEIL

**Clémence DesRochers**

Dans un tout autre créneau nous attendent les souvenirs *Des bien beaux étés*, de Clémence DesRochers. La plage d'Old Orchard, la grosse roche de Val-Morin, la descente en canot de la rivière Richelieu, le chalet, Cécile à Rome, le chat Frissant-le-ridicule, le chien Lucas... Bref, cette exposition d'une trentaine d'œuvres se livre à nous avec une pureté, une candeur, une naïveté que l'on rencontre rarement chez un adulte qui nous fait revenir dans le monde émerveillé et poétique de l'enfance.

Aimer le temps qui passe et en donner la preuve, tel est l'objectif de Clémence DesRochers qui, la plume, le pastel ou le pinceau à la main, saisit les impressions heureuses lui venant d'un album de photographies anciennes relatant les plaisirs de l'été. De tous ses sens éveillés qu'on lui connaît, elle distingue de son regard enjoué et moqueur la moindre parcelle de bonheur de la vie courante. À la volonté d'intégrer des collages et d'explorer les possibilités des nouvelles textures comme celles que lui procure le papier fait main, Clémence sait que le hasard des trouvailles de l'imaginaire s'imposera sur la connaissance des matériaux et des médiums. C'est la supériorité de l'artiste sur la technique. Ainsi, sans fard aucun, ni désir d'enjoliver, peut-elle composer une image en nous faisant partager la liberté des sentiments d'un souvenir retrouvé. Oui, tout est vrai dans ses œuvres, mais un peu plus vrai que le vrai. Plus parfait que la réalité, plus de charme et plus de chaleur humaine se rajoutent aussi à la nature des choses. L'exposition

des œuvres récentes de Clémence DesRochers est une mise en scène du bonheur tel que perçu par un enfant cherchant à percer les secrets de ce monde pour mieux en étaler les images comme autant de papillons épinglés.

« ON A EU DE BIEN BEAUX ÉTÉS », de Clémence DesRochers, au Théâtre du Petit Champlain, 68, rue Petit-Champlain, jusqu'au 11 juin.

**Residence Story — The Artist, the Survivor**

Faisant suite à l'élimination des artistes Félix Leblanc et Josée Landry-Sirois dès la première semaine de création en résidence partagée, sous la pression de l'événement, Amélie-Laurence Fortin (la sportive bottant le ballon de soccer un peu partout dans la galerie) a pété les plombs avant de laisser cette lettre de démission où elle raconte qu'il semble impossible de créer dans un contexte qui est voué à la non-crédation. Que cette situation est imperméable à toute intention de sincérité et de jeux, ce qui contrevient aux possibilités multiples du lieu... Pourtant, cette artiste avait bel et bien accepté les règles du jeu au départ. S'accordant même à dire avec les autres que la compétition n'existe pas en arts visuels. Comme dans les *shows* de télé, l'amitié et la solidarité ne font plus le poids, donc ! À suivre... Soit par webcam : <http://66.130.178.161:2784/camera>

OU DE « VISU », À LA CHAMBRE BLANCHE, 185, Christophe-Colomb Est, jusqu'au 12 juin.

**Pearl Jam  
à Montréal**

■ Le groupe Pearl Jam sera en spectacle à Montréal en septembre prochain. Les billets seront mis en vente le 28 mai. Un seul arrêt du groupe est prévu à Montréal, soit le 15 septembre au Centre Bell. La prochaine tournée de Pearl Jam s'arrêtera dans 15 villes canadiennes. Le groupe enregistre actuellement son huitième album studio, dont la sortie est prévue l'automne prochain. L'année 2005 marque le 15<sup>e</sup> anniversaire du groupe. À ce jour, Pearl Jam a vendu plus de 65 millions d'albums dans le monde. *PC*

**Elle monte  
sur scène avec Sting**

■ Une admiratrice du chanteur Sting a réalisé ce que bien des fans auraient souhaité... monter sur scène avec l'artiste. L'événement a eu lieu lors d'un concert à l'Irving Plaza, à New York, qui marquait la fin de la tournée *Broken Music*. L'ex-chanteur du groupe Police s'appropriait à interpréter la chanson *End of the Game* lorsque son admiratrice lui a crié qu'elle voulait le rejoindre sur scène. À sa grande surprise et au bonheur des autres spectateurs, l'artiste a accepté. La femme en question a fait de son mieux, dansant avec Sting et chantant à l'aide d'un micro qui lui avait été apporté. Mais elle a dû lire les paroles sur un télé-souffleur. Elle a quand même eu la chance d'embrasser l'artiste sur la joue. Sting a interprété plusieurs anciens succès tels *If I Ever Lose My Faith in You* et *Roxanne*. La représentation a été filmée et les images devraient donner lieu à un DVD, histoire de consoler ceux qui n'ont pu y assister. Certaines célébrités comme Nicole Kidman et Naomi Watts étaient présentes à ce concert. *AP*



CIBC

La Banque CIBC présente

**Corteo**  
CIRQUE DU SOLEIL.**Billets en vente  
dès maintenant !**Réseau Billetech  
(418) 643-8131 ou 691-7211  
[cirquedusoleil.com](http://cirquedusoleil.com)**Du 30 juin au 24 juillet**  
aux Galeries de la Capitale

Ventes de groupe et ☎ : 1 800 450-1480

Forfaits VIP TAPIS ROUGE™ disponibles

IBM

AMERICAN  
ELECTRIC  
POWER

Bell

X  
Celebrity OutletsPartenaires médias  
LE SOLEIL

LE SOLEIL

# AGENDA

Envoyez vos communiqués cinq jours avant publication, à :

**Suzanne Ruel,**  
**LE SOLEIL,**  
410, boulevard Charest Est, C.P. 1547, succ. Terminus, Québec (Québec) G1K 7J6  
Téléphone : 686-3489 / Télécopieur : 686-8374  
Courriel : [Agenda@lesoleil.com](mailto:Agenda@lesoleil.com)

## EXPOS 21 MAI

**MUSÉE NATIONAL DES BEAUX-ARTS DU QUÉBEC,** 1, av. Wolfe-Montcalm. Rens : 643-2150 ou 1-866-220-2150. www.mba.qc.ca. Mar. au dim. 10h à 17h (mer. 10h à 21h). Fermé le lundi. Entrée : gratuit pour la collection du Musée. Expositions temporaires : adultes, 10\$, 65 ans et plus, 9\$, étudiants 5\$, 12 à 16 ans, 3\$, moins de 12 ans, gratuit. Abonnés : gratuit. La collection : «Riopelle» - Québec, l'art d'une capitale coloniale - «Tradition et modernité au Québec» - Jean-Paul Lemieux - «Figuration et abstraction au Québec, 1940-1960» - «Quand l'art imagine l'histoire» - Expositions temporaires : Du 26 mai au 11 septembre : «Camille Claudel et Rodin : la rencontre de deux destins» - Jusqu'au 29 mai, mini exposition (entrée gratuite) : «Autour de l'art inuit» - Jusqu'au 12 juin : «Marie-Claude Pratte - H.A.C. (histoire de l'artiste contemporain)» - Jusqu'au 14 août : «Ils causent des systèmes. Acquisitions récentes en art actuel» - Jusqu'au 5 septembre : «Guido Molinari: Veni vobis» - Jusqu'au 23 octobre : «A coup sûr. Une sélection d'oeuvres de la donation Patrice et Andrée Drouin».

**MUSÉE DE LA CIVILISATION,** 85, rue Dalhousie (643-2158). Mardi au dim. de 10h à 17h. Fermé le lundi. Gratuit le mardi. Accès gratuit demain à l'occasion de la Journée des Musées. Entrée : 8\$, 65 ans et plus : 7\$, étudiants 17 ans et plus : 5\$, 12 à 16 ans : 3\$, 11 ans et moins et Amis du Musée : gratuit. Expositions permanentes : «Mémoires» - «Nous, les premières nations» - «Le Temps des Québécois» - Exposition virtuelle : «Musées et millénaire» - Jusqu'au 5 septembre : «L'Œuvre de la lumière» - Jusqu'au 2 janvier 2006 : «25 objets en quête d'auteurs» - Jusqu'au 5 mars 2006 : «Dieu, le tar et la révolution» - Jusqu'au 19 mars 2006 : «Argent sacré, sacré argent» - Espace découverte : «Sol essentiel».

**MUSÉE DE L'AMÉRIQUE FRANÇAISE,** 2, côte de La Fabrique. Rens : 692-2843. Mardi au dim. de 10h à 17h. Fermé les lundis. Gratuit le mardi. Accès gratuit demain à l'occasion de la Journée des Musées. Entrée : 5\$, 65 ans et plus : 4\$, étudiants 3\$, 12 à 16 ans : 2\$, 11 ans et moins et Amis du Musée : gratuit. Expositions permanentes : «Amérique française», l'aventure des francophones en Amérique - «Histoire des collections du séminaire de Québec» - «La chapelle. Les couleurs et le rite» - «L'Œuvre du Séminaire de Québec» - Jusqu'au 12 mars 2006 : «L'Odyssée d'Évangéline».

**MUSÉE D'ART INUIT BROUSSEAU,** 39, rue Saint-Louis. Inf. 694-1828. Tous les jours de 9h30 à 17h30. Entrée : 6\$, aînés et étudiants : 4\$, visite guidée pour groupe (10 et +) : 3\$. Œuvres des artistes de l'Arctique canadien.

**MUSÉE BON-PASTEUR,** 14, rue Couillard, Québec. Mar. au dim. de 13h à 17h. Entrée : 2\$, gratuit pour les moins de 14 ans. Inf. 694-0243. Québec XIXe siècle. George Muir, Marie Fitzbach-Roy, Orféverie, peintures de Plamondon, Hamel, Wickenden et pastel de Russell (1804).

**MUSÉE DE CIRE DE QUÉBEC,** 22, rue Sainte-Anne. Rens : 692-2289. Adm. : 3\$. Ouvert tous les jours de 9h à 17h. L'histoire du Québec et son actualité à travers ses vestes.

**MUSÉE DES AUGUSTINES** de l'Hôpital Général de Québec, 260, boul. Langelier. Entrée libre. Sur réservation seulement (529-0931). Dim. mar. jeu. 13h30 à 16h30. Fermé le samedi. Souvenirs des Recollets, peintures, sculptures des Levasseur, etc.

**MUSÉE DE CHARLEVOIX,** 10, chemin du Haver, La Malbaie. Inf. (418) 665-4411. Tous les jours de 9h à 17h. Entrée : 5\$, âge d'or 4\$, étud., moins de 11 ans gratuit. Jusqu'au 19 juin : «Ainsi va la vie! Adieu misère, bonjour la vie» par Jacques Lambert, peintre et sculpteur.

**MUSÉE DES URSLINIENS,** 12, rue Donnacona. Tél. 694-0694. Mardi au sam. de 10h à 12h et de 13h à 17h. Dim. de 13h à 17h. Entrée : 6\$, aînés : 5\$, étudiants : 4\$, 12 à 16 ans : 3\$, gratuit pour les moins de 11 ans. Tarifs de groupes disponibles. Objets d'art et d'histoire illustrant la vie et l'œuvre des Ursulines au XVIIe siècle. Exposition permanente : «Trésors de la chapelle».

**MUSÉE DU BAS-SAINT-LAURENT,** 300, rue Saint-Pierre, Rivière-au-Loup. Tél. (418) 862-7547. En permanence : Vertigo Terra, installation multimédia de Maurice-Georges Dyens.

**MUSÉE EDISON DU PHONOGRAPHE,** 9812, rue Royale, Sainte-Anne-de-Beaupré. Tél. 827-5957. Entrée : 4\$, étudiants et aînés : 3\$, enfants : 2\$. Tous les jours de 10h à 18h. Visites guidées. Phonogrames à cylindres de cinq pays ; enregistrements de célébrités disparus.

**MUSÉE MARIUS-BARBEAU,** 139, rue Sainte-Christine, Saint-Joseph-de-Beauce. Entrée : 4\$. Inf. : (418) 397-4039. Mar. au ven. 9h à 16h ; sam., dim. 13h à 16h. Exposition permanente : «La Beauce, pays de légendes et de volants».

**MUSÉE MINÉRALOGIQUE ET MINIER DE THETFORD MINES,** 711, boul. Frontenac Ouest. Tél. : (418) 335-2123. Tous les jours de 9h à 18h. Entrée : 7,50\$, 3,50\$, gratuit pour les 6 ans et moins ; familles : 20\$. En permanence : «Les Appalaches explosées et exposées. Atomes et cristaux.» À l'occasion de la Journée des Musées, activités gratuites pour la famille aujourd'hui et demain de 13h à 17h.

**MUSÉE DE LA MER DE RIMOUSKI,** 1034, rue du Phare, Pointe-au-Père. Tél. : 724-6214. Ouvert du 29 mai au 31 août de 9h à 18h, du 1er septembre au 11 octobre de 9h à 17h. Sur réservation le reste de l'année. Frais : 9,85\$, aînés/étudiants : 8\$, 6 à 12 ans : 5\$, 5 ans et moins : gratuit ; famille : 24\$. Des bâtiments historiques, un phare, une épave «l'Empress of Ireland». Projection 3D. Exposition permanente : «Les trésors de l'Empress of Ireland».

**MUSÉE RÉGIONAL DE RIMOUSKI,** 35, Saint-Germain. Mer. au dim. 12h à 17h ; jeu. 12h à 21h. Gratuit le dimanche. Jusqu'au 5 juin : «Du prétexte à la révélation. Un parcours à deux voix.»

**MUSÉE DU FORT,** 10, rue Sainte-Anne, Québec. Diorama sur la bataille des plaines d'Abraham et les six sièges de Québec. Tous les jours de 10h à 17h. Inf. : 692-2175.

**CITADELLE ET MUSÉE DU ROYAL 22<sup>e</sup> RÉGIMENT.** Tous les jours de la semaine de 9h à 17h. Rens : 694-2815. Frais d'admission. Visites guidées de la citadelle, lieu historique national et du Musée du royal 22<sup>e</sup> Régiment. Trois siècles d'histoire militaire sur un site unique, musée dédié au Régiment et à ses faits d'armes. Exposition temporaire : «À vos marques!» coup d'œil sur les pratiques sportives de nos militaires.

**MAISON ALPHONSE-DESJARDINS,** 6, rue du Mont-Marie, Lévis. Lun. au ven. 10h à 12h et 13h à 16h30. Sam. dim. 12h à 17h. Tél. : 835-2090. Entrée libre. Expositions permanentes : Reconstitution historique de la résidence du fondateur des caisses Desjardins, bûtesur et visionnaire, photographies et artefacts.

**MAISON FRANÇOIS-XAVIER-GARNEAU,** 14, rue Saint-Flavien, Québec. Visites guidées le dimanche à 13h, 14h, 15h, 16h. Gratuit. Rens : 692-2240. Demeure victorienne de l'historien François-Xavier Garneau. Exposition sur l'Empress of Ireland.

**MAISON HENRY-STUART,** lieu historique (1849), 82, Grande Allée. Patrimoine, histoire, architecture, horticulture, service du thé. Ouvert les dimanches de 13h à 17h ; visites guidées aux heures. Entrée : 5\$/2\$. Inf. : 647-4347.

ture, service du thé. Ouvert les dimanches de 13h à 17h ; visites guidées aux heures. Entrée : 5\$/2\$. Inf. : 647-4347. Exposition numérique : «La Maison Henry-Stuart : une présence bourgeoise sur la Grande-Allée».

**MAISON LÉON-PROVANCHER,** 1435, rue Provancher, Cap-Rouge. Exposition d'ambiance Léon-Provancher, naturaliste. Ouvert les dimanches jusqu'à la fin septembre de 13h à 16h30. Entrée gratuite et animation.

**MANOIR MAUVIDE-GENEST,** 1451, chemin Royal, Saint-Jean, île d'Orléans. Inf. : 829-2630. Centre d'interprétation du système seigneurial sous le régime français. Ouvert tous les jours de 10h à 17h. Restauration sur place. Entrée : 5\$, moins de 12 ans 2\$, famille 15\$, groupe 5\$. Lundi 23 mai : journée portes ouvertes gratuite de 10h à 17h pour souligner la fête des patriotes.

**MAISON SIR ÉTIENNE-PASCAL-TACHÉ,** lieu historique national, 37, av. Sainte-Marie, Montmagny. Du jeudi au dimanche de 10h à 17h30. Tél. : 1-800-463-5643. Maison du premier Père de la Confédération canadienne. Jusqu'au 5 juin : «L'apogée d'une fusion» par Raymond Légaré et Mario Carpentier. Gratuit. Vernissage demain de 14h à 17h. Rencontre avec les artistes le 29 mai.

**OBSERVATOIRE DE LA CAPITALE,** 31e étage de l'édifice Marie-Guyart, 1037, rue de la Chevrotière (644-9841). Mar. au dim. de 10h à 17h. Entrée : 5\$, étudiants et 65 ans et plus : 4\$, 12 ans et moins : gratuit. Demain, journée portes ouvertes avec visites commentées à 11h, 13h et 15h et activité pour les petits «A vol d'oiseau» à 13h et 15h (à l'occasion de la Journée des Musées). Réservations nécessaires au 644-9841.

**PAVILLON JEAN-CHARLES BONENFANT,** salle d'exposition de la bibliothèque (local 1182), Université Laval. Lun. au ven. 9h à 17h. Jusqu'au 27 mai : «Tendresse à l'abri» - sumi-e de Ginette Boucher, peintre.

**CENTRE DES MIGRATIONS,** 53, du Bassin Nord, Montmagny. Tél. : (418) 248-4565. Exposition permanente sur la grande oie des neiges. Projection du film «Lumière des oiseaux» à 10h30 et de «Voisins des nuages» à 13h30. Ouvert du jeudi au dimanche de 10h à 17h. Adultes : 6\$, enfants 3\$, aînés et étudiants 5\$. Tarifs de groupes disponibles. Demain, Journée des Musées, visite libre de l'exposition de 10h à 17h (les films sont au tarif régulier).

**CENTRE D'ART DE BAIE-SAINT-PAUL,** 4, rue Ambroise-Faradieu, (418) 435-3681. Entrée libre. «Paysages grandioses», exposition de petits formats, collectif d'artistes.

**CENTRE D'EXPOSITION DE BAIE SAINT-PAUL,** 23, rue Ambroise-Faradieu, Baie Saint-Paul. Tél. (418) 435-3681. Tous les jours 10h à 17h. Adm. : 3\$, 2\$ étud. et aînés ; 12 ans et moins, gratuit. Gratuit le mercredi. Visites commentées les fins de semaine sur réservation.

**CENTRE D'INTERPRÉTATION DE LA CÔTE-DE-BEAUPRÉ,** 7976, Avenue Royale, Château-Richer. Lundi au dimanche de 10h à 17h. Inf. : 824-3677. Entrée : 5\$, étudiants et aînés : 4\$, 17 ans et moins : gratuit. En permanence : «Regard, la côte des beaux prés dans tous ses éclats» - «Classe d'antan au vieux couvent». En prolongation : «Centième anniversaire (1905-2003) de l'arrivée des Sœurs NDPS à Château-Richer».

**CENTRE D'INTERPRÉTATION DE LA VIE URBAINE,** 43, côte de la Fabrique. Tél. 641-6172. Mar. au dim. de 10h à 17h. Entrée : 3\$, étudiants et 65 ans et plus : 2\$, 12 ans et moins : gratuit. Exposition permanente : «Québec, ville nouvelle». Spectacle multimédia qui raconte l'évolution de la ville de Québec depuis sa fondation à aujourd'hui doublé d'un circuit AudioGuide comprenant une vingtaine de postes d'écoute en français, anglais et espagnol. Demain, Journée des Musées, entrée libre de 10h à 17h.

**CENTRE D'INTERPRÉTATION DE PLACE-ROYALE,** 27, rue Notre-Dame. Inf. 646-3167. Mar. au dim. de 10h à 17h. Histoire de la place Royale. Espace découverte pour la famille : Place-Royale en 1800. Spectacle multimédia «Place-Royale aller-retour». Entrée : 4\$, 65 ans et plus : 3,50\$, étudiants de 17 ans et plus : 3\$, 12 à 16 ans : 2\$, 11 ans et moins et Amis du Musée : gratuit. Gratuit le mardi.

**CENTRE D'INTERPRÉTATION DU PARC DES CHAMPS-DE-BATAILLE,** Pavillon Bailiargé, Musée national des beaux-arts du Québec. Mardi au dimanche de 10h à 17h. Rens : 648-5641. Spectacle multimédia sur l'histoire des grandes batailles et de la création du parc. Exposition : «Le soldat sous toutes ses coutures» : uniformes et vie militaire en 1759-1760. Tarifs : 5\$/16-64 ans ; 4\$/13 à 17 ans et 65 ans et plus. Gratuit pour les 12 ans et moins.

**MUSÉE DE CHARLEVOIX,** 10, chemin du Haver, La Malbaie. Inf. (418) 665-4411. Tous les jours de 9h à 17h. Entrée : 5\$, âge d'or 4\$, étud., moins de 11 ans gratuit. Jusqu'au 19 juin : «Ainsi va la vie! Adieu misère, bonjour la vie» par Jacques Lambert, peintre et sculpteur.

**MAISON HENRY-STUART,** lieu historique (1849), 82, Grande Allée. Patrimoine, histoire, architecture, horticulture, service du thé avec gâteries. Ouvert les dimanches de 13h à 17h ; visites guidées aux heures. Entrée : 5\$/2\$. Inf. : 647-4347.

**MOULIN DE LA CHEVROTIÈRE,** 109, rue de Chavigny, Deschambault (286-6862). Ouvert tous les jours de 10h à 18h. Jusqu'au 2 octobre : «Toute votre âme sur l'oreiller», exposition collective en métiers d'art-textile, à l'occasion d'un concours organisé par la Biennale internationale du lin de Portneuf.

**BIBLIOTHÈQUE DE NEUFCHÂTEL,** 4060, Blain. Tél. : 843-1395. Mar. Jeu. 13h à 20h30 ; Mer. ven. 13h à 17h30 ; Sam. Dim. 13h à 17h. Du 27 mai au 27 juin : «Entourillage» de Valérie Beaulieu.

**EXPO-THÉÂTRE DE LA VISITATION,** 814, route de l'Église, Ven. de 13h à 21h. Sam. et dim. de 13h à 17h. Inf. : 654-4576. Jusqu'au 12 juin : exposition des travaux des aquarellistes ayant participé aux cours de Ginette Bourrasa.

**MATÉRIA,** centre de diffusion en métiers d'art, 367, boul. Charest Est. Mer. au dim. de 12h à 17h. Inf. : 524-7337. Jusqu'au 5 juin : «Cartes postales», textiles imprimés de Monique Beaugard.

**REGART,** centre d'artistes, 48, côte du Passage, Lévis. Inf. : 837-4099. Mer. au ven. de 12h à 16h. Sam et dim. 13h à 17h. Du 22 mai au 12 juin : «Lieu-mémoire» de Joanne Bouchard et «Hydr(o)» de Jason Arsenault. Vernissage demain à 14h.

**SALLE D'EXPOSITION DU THÉÂTRE PETIT CHAMPLAIN,** 68, rue du Petit-ChAMPLAIN. Présenté par la Galerie Le

Portail Artour. Du 22 mai au 11 juin : «On a eu de bien beaux étés» par Clémence Desrochers.

**GALERIE HISTORIQUE LUCIENNE-MAHEUX** du Centre hospitalier Robert-Giffard, 2601, de la Canardière, Beauport. Tél. : 663-5321 poste 6261. Exposition permanente. Collection unique et originale qui témoigne de la vie des maillades et de l'institution. Mercredi 25 et jeudi 26 mai.

**GALERIE DES ARTS VISUELS DE L'UNIVERSITÉ LAVAL,** Édifice la Fabrique, 255, boul. Charest Est. Rens : 656-2131 poste 5175. Mer. au ven. de 11h30 à 16h30, sam. et dim. de 13h à 17h ; jusqu'au 22 mai : exposition annuelle des finissants en design graphique. Lundi au ven. de 11h30 à 16h30, sam. et dim. de 13h à 17h ; du 27 mai au 12 juin : «A priori» par les finissants en arts plastiques. Jusqu'au 12 juin : «Territory (deuxième étape) (2005) - installation In Situ» par Norton Maza (Chili).

**GALERIE ESTAMPE PLUS,** 49, rue Saint-Pierre. Rens : 694-1303. Du merc. au dim. de 11h30 à 17h30. Estampes, œuvres sur papier, peintures et sculptures d'artistes québécois. Jusqu'au 22 juin : «Si loin, si près...» de Lucille Marcotte. Du 27 mai au 9 juin : «Bijoux d'art» - exposition des finissant(e)s, école de joaillerie de Québec. Vernissage 26 mai 16h à 19h.

**GALERIE ESTHÉSO ART CONTEMPORAIN,** 191, rue Saint-Paul. Tél. : 692-7272. Mer. au dim. 12h à 17h. Jusqu'au 12 juin : «Mots perdus» par Antonietta Grassi.

**GALERIE LACERTE ART CONTEMPORAIN,** 1, côte Dinan. Mar. au ven. 9h à 17h ; Sam. Dim. 12h à 17h. Tél. : 692-1566. Jusqu'au 10 juin : «Apocalypse dans un jardin» par Francine Simonin.

**GALERIE COUP DE CŒUR,** 9 chemin du Roy-est, Saint-Jean-Port-Joli. Tél. : (418) 598-9156. Galerie boutique. Ouvert tous les jours de 10h à 17h. Collectif d'artistes.

**GALERIE TELA,** 49, Sault au Matelot, Québec. Tél. : 694-0194. Lancement de la saison jeudi 26 mai de 17h à 19h.

**LE LIEU,** Centre en art actuel, 345, rue du Pont. Rens : 529-9680. Tous les jours 13h à 17h. Jusqu'au 30 mai : «En mémoire» - manifestation rétrospective de la jeune artiste Isabelle Proulx (décédée le 22 janvier 2005).

**MANIF D'ART,** «Cantique no 3», installation interactive de Marie Chouinard, conceptrice et réalisatrice ; et Louis Dufort, compositeur et programmeur. Interprètes : Benoit Lachambre et Carol Prieur. Jusqu'au 22 mai à la Caserne Dalhousie, 103, rue Dalhousie. Heures d'ouverture : Tous les jours de 12h à 17h, les jeudi et vendredi jusqu'à 19h.

**ASSOCIATION ARTISTIQUE DE SAINT-NICOLAS.** Symposium du sous-bois, rassemblement de 14 artistes peintres. Demain de 9h à 16h à l'hôtel Bernières, 535, rue de l'Aréna, Saint-Rédempteur.

## THÉÂTRE

**UN CADAVRE À L'ENTRACTE,** une comédie de Pierre-Yves Lemieux. Mise en scène de Stéphan Allard. Avec Carol Cassinat, Meryelle Kirouac, Maryse Lapierre et Patrick Ouellet. Du mardi au samedi à 20h30 au Théâtre La Fenière, 1500, rue de la Fenière, L'Académie-Lorette. Rens : 872-1424 ou 1 877 872-1424. Jusqu'au 16 juillet.

**LE PRINTEMPS, MONSIEUR DESLAURIERS** de René-Daniel Dubois. Mise en scène : Anne-Marie Côté. Scénographie : Marie-Eve Denis. À 20h à La Maison Jaune, 206, Christophe-Colomb. Billets : 15\$, étudiants 10\$. Inf. : 521-5343. Jusqu'au 22 mai.

## SPECTACLES VARIÉTÉS

**VIENS JOUER AVEC NOUS!** Concert avec plus de 1700 élèves en provenance de 38 écoles primaires et secondaires des régions de Québec et de Chaudière-Appalaches. Inviés d'honneur : Martin Deschamps, à 16h30 et 20h30. Salle Albert-Rousseau. Rens : 659-6710.

**DANIEL BOUCHER,** à 20h à L'Anglicane de Lévis. Réservations : 838-6000.

**URBAIN DESBOIS,** à 20h à L'Espace Félix-Leclerc, 682, chemin Royal, Saint-Pierre de l'Île d'Orléans. Entrée : 20\$. Rens : 828-1682.

**BROADWAY,** revue musicale. À 20h30 au Théâtre Capitulaire. Rens : 694-4444 ou le 1 800 261-9903.

**CLÉMENCE DESROCHERS,** à 20h à la Maison de la Chanson. Réservations : 692-2631. COMPLET

**WILSON JUNEAU.** Concert «Les univers liquides et autres chansons en apnée...». L'auteur-compositeur-interprète Wilson Juneau, récipiendaire du prix compositeur de musique au Festival de la chanson de Petite Vallée en 1999, présente son spectacle solo de chansons poétiques et urbaines en s'accompagnant au piano. Demain à 14h à la Chapelle historique Bon-Pasteur, 1080, de la Chevrotière. Entrée : 10\$.

**FESTIVAL DE MUSIQUE ACTUELLE** du 19 au 23 mai à Victoriaville. Inf. : 819 752-7912, www.fimav.qc.ca

**CAFÉS/BARS/RESTAURANTS**  
Mireille Bolly Trio, souper-spectacle à 18h30, restaurant Paparazzi, 1363, rue Maguire, Sillery. Rens : 683-8111.

**«One Man Band» - Band joue à Tom Waits.** À 21h au Foubar, 525, rue St-Jean. Tél. : 522-1967.

**Opéra Bung.** rock. À 21h30 au bar le Bal du Léopard, 1049, 3e Avenue, Lévis. Info : 529-3829.

**Clément Jacques** (voix et piano). À 19h30 au Largo Resto-Club, 643, St-Joseph Est. Rens : 529-3111.

**Quartette Jason Wilson and Tabarrak.** À 21h30 au bar l'Emprise de l'Hôtel Clarendon, 57 rue Sainte-Anne.

**Marie-Josée Gagnon,** pianiste. Au restaurant du Manoir Montmorency, Beauport.

**Chansonnier** tous les samedis soirs à 22h30 au restaurant La Piccola, 29, René-Lévesque O. Info : 529-8457.

## MUSIQUE

**OPÉRA DE QUÉBEC.** «Les Contes d'Hoffmann» de Jacques Offenbach. Chef d'orchestre : Eve Queller. Metteur en scène : Alejandro Chacon. Distribution : Marc Hervieux, John Fanning, Mélanie Boisvert, Agathe Martel, Louise Guyot, Julie Boulianne, Hugues Saint-Galais, Nicolae Raicu, Geneviève Couillard Després, Benoît

Boutet, Michel Cervant, Philippe Gagné. Avec le Chœur de l'Opéra de Québec et l'Orchestre symphonique de Québec. À 20h au Grand Théâtre. Rens : 529-0688 ou 643-8131.

**LE PIANISTE S'ÉCLATE.** Un spectacle actuel de variétés pianistiques. Artistes : Serge-André Jones, pianiste, chanteur, comédien ; Lise Guérin, soprano ; Mélanie de Bonville, violoniste ; Julie Tremblay, soprano. À 20h à la salle bleue du Théâtre Périscope (coin rue Crémazie et av. de Salaberry). Entrée : 23\$. Étudiants 15\$. Réservations : 529-2183.

**ALTERN ART.** Concert «Discrimination: tolérance zéro!». Les étudiants du Conservatoire de Musique de Québec présentent un concert classique, dans le cadre du festival de l'art gai de Québec. À 20h à la Chapelle historique Bon-Pasteur, 1080, de la Chevrotière. Entrée : 15\$.

**GRUPE VOCAL ATMOSPHÈRE** «C'est fou... mais c'est nous!», spectacle annuel au Théâtre de la Bordée, 315, Saint-Joseph Est, Québec. Entrée : 17\$, 12 ans et moins : 12\$. Inf. : 667-4539.

**CHOEUR D'ENFANTS.** Demain, à la messe de 11h, à la basilique Notre-Dame de Québec, participation de la Maîtrise des Petits Chanteurs de Québec, sous la direction musicale de Céline Binet, accompagnée à l'orgue par Marc D'Anjou.

**LE CHOEUR DU FAUBOURG** interprète la «Messe in Fa» de W.A. Mozart. (KV 192) Demain à 10h en l'église Saint-Jean-Baptiste de Québec, 450 rue Saint-Jean. Solistes : Myriam Boutin ; à l'orgue : Sylvain Doyon ; directeur musical : Charles Dumas.

**MESSÉ DES ARTISTES** demain à 10h45 à la Chapelle historique Bon-Pasteur, 1080, de la Chevrotière. Artistes invités : Rachèle Thibodeau, soprano ; Gaëtan Laroche, violon ; Jacques Lafamme, piano. Lecteur : Robert Sarrazin, membre du c.a. de FidéArt.

## DANSE

**SCÈNE DE RUE** spectacle des finissants du programme Danse-interprétation par l'École de danse de Québec en collaboration avec le Cégep de Sainte-Foy. À 20h à l'Auditorium Joseph-Lavergne de la bibliothèque Gaudreault-Roy. Entrée : 15\$, étudiants 12\$. Information : 649-4715.

**DUO FRIQUÉ.** Duo créé et interprété par Sonia Montminy et Arielle Warne St-Pierre, 2 interprètes professionnelles de Québec. Demain à 13h et à 15h dans l'environnement de l'exposition *Argent sacré, sacré argent!* du Musée de la civilisation. Gratuit à l'occasion de la journée internationale des Musées.

## CONFÉRENCE

**MANIF D'ART.** Colloque «Art, cynisme et démocratie» les 21 et 22 mai à Rouje de 13h à 17h.

## ACTIVITÉS SOCIALES

**SOIRÉE DE DANSE SOCIALE** avec démonstration de 19h à 1h au sous-sol de l'église St-Thomas-d'Aquin. 500\$ en prix répartis en différents lots. Entrée : 15\$. Information : 650-2259.

**CLUB IMPRÉVU,** célibataires 30-50 ans. Souper-rencontre à 18h30 au restaurant Rameau d'olivier, 1282, rue Maguire (réservation avant 14h). Demain : brunch-rencontre à 10h au Le Casey's, 2450, boul. Laurier, Sainte-Foy. Inf. : 634-0555.

**CLUB PRIVILÉGIÉ.** Club social pour gens libres de 40 à 55 ans. Souper rencontre à 18h30 au restaurant Fleur d'Asie, 95, chemin Ste-Foy (coin Cartier). Réservation obligatoire avant 14h. Demain : déjeuner rencontre, à 11h au restaurant Saint-Germain, Plaza Lava, 2750, chemin Sainte-Foy (réservation aujourd'hui avant 18h). Téléphone : 990-2002.

**BADMINTON POUR TOUS.** Club les Mousquetaires, club social pour amateurs de sports et de plein air. À 10h, au gymnase du Collège Saint-Charles-Garnier. Coût : 7\$ (non-membres 9\$) pour 2h30 de jeu. VOLLEY-BALL à 13h30 au parc Notre-Dame-de-la-Garde, 305, boul. Champlain. Coût : 4\$ (non-membres 6\$). Inf. : 655-1751.

**GRUPE SYNC BALLROOM.** Soirée de danse sociale à 21h au pavillon Maurice-Pollack, U. Laval. Thème : ball de mai. Info et rés. : 660-6419, 658-6923.

**CLUB DE L'ÂGE D'OR DE VILLENEUVE.** Soirée de danse à 20h, au sous-sol de l'église, 1133 avenue Royale, Beauport. Animation musicale : Les Folkloristes de la Côte. Entrée : 7\$. Inf. : 666-2626.

**CLUB DE L'ÂGE D'OR DE VILLENEUVE.** Soirée de danse à 20h, au sous-sol de l'église, 1133 avenue Royale, Beauport. Animation musicale : Les Folkloristes de la Côte. Entrée : 7\$. Inf. : 666-2626.

**CLUB DE L'ÂGE D'OR DE VILLENEUVE.** Soirée de danse à 20h, au sous-sol de l'église, 1133 avenue Royale, Beauport. Animation musicale : Les Folkloristes de la Côte. Entrée : 7\$. Inf. : 666-2626.

# Au-delà des mots

Marie Chouinard nous fait cadeau d'une installation interactive du même cru que la Manif d'art 3

MICHEL BOIS

Collaboration spéciale

■ Désir, érotisme, animalité, sauvagerie : voici quelques aspects sous lesquels on retrouve la beauté comme la cruauté de la vie dans les chorégraphies de la danseuse Marie Chouinard. À l'occasion de la Manif d'art 3, elle nous fait le cadeau d'une installation interactive du même cru.

À certains moments, il se dégage de la combinaison des images et des sons quelque chose de la fougue d'un animal sauvage mis en cage. Cette installation tient de l'intensité du cri primal et du désir de communiquer. Mais aussi de l'intelligence et de la sensualité débridée. Sur grand écran, les visages en gros plan d'un homme et d'une femme de profil se font face. Chacun des personnages est connecté à un écran tactile servant de console. S'offre ainsi au simple touché du doigt de deux visiteurs une banque d'images et de sons venant transformer immédiatement la voix et le visage des personnages. Comme les deux visiteurs sont invités à manipuler les images simultanément, les grimaces et les gémissements d'une communication impossible entre les deux personnages prennent forme sur l'écran et dans nos oreilles, passant du hurlement au souffle, à la langue sortie à l'extrême pour communiquer, toucher, voire goûter l'autre, laissant échapper de sa bouche les plaintes d'étonnantes onomatopées.

Plus qu'une simple installation interactive déchantant à



LE SOLEIL, JOCELYN BERNIER

l'infini les métamorphoses dictées par les visiteurs, cette œuvre intitulée *Cantique n° 3* nous lance sur la piste des dynamiques gestuelles de la communication.

## CANTIQUES N° 1 ET 2

Toujours en quête, selon ses mots, « des révélations de la beauté de la vie qui peut faire mal », depuis trois ans, la chorégraphe fait aussi dans le cinéma. En est sorti *Cantique n° 1*, un premier film dans lequel un homme et une femme se livrent à une copulation passant par le souffle et une sorte de danse de langues tournoyantes, mais sans que les personnages ne se touchent jamais. De ce premier jet est né *Cantique n° 2*, un film multiécran où, à partir des bruits de la bouche et de la langue d'un homme et d'une femme, jaillit une cantate fluctuant de deux à huit voix par les images démultipliées des personnages présentés en simultané.

Après plus de 25 années à danser sur la scène internationale, Marie Chouinard se consacre aujourd'hui aux chorégraphies de sa compagnie qui exerce ce pouvoir de fascination qui ne se dément pas, partout où elle se produit. Pour expliquer son succès, elle se plaît à dire qu'elle a « eu le privilège de vivre dans une société qui appuie les arts et les sciences. Que la création est (son) plus grand bonheur. Et que lorsqu'« (elle) crée, (elle) est dans le feu de l'action où tout jaillit de source ». Que dire de plus ? Sinon merci pour cette persévérance à faire grandir l'intelligence d'un talent offert avec une si grande générosité !

CANTIQUE N° 3, une installation de Marie Chouinard, présentée à la Caserne Dalhousie, 103, rue Dalhousie, jusqu'à demain, 22 mai.

Pour expliquer son succès, Marie Chouinard se plaît à dire qu'elle a « eu le privilège de vivre dans une société qui appuie les arts et les sciences. Que la création est son plus grand bonheur.

CHEVROLET  
UPLANDER 19 998\$\*



ou Financement 0 % 36 mois

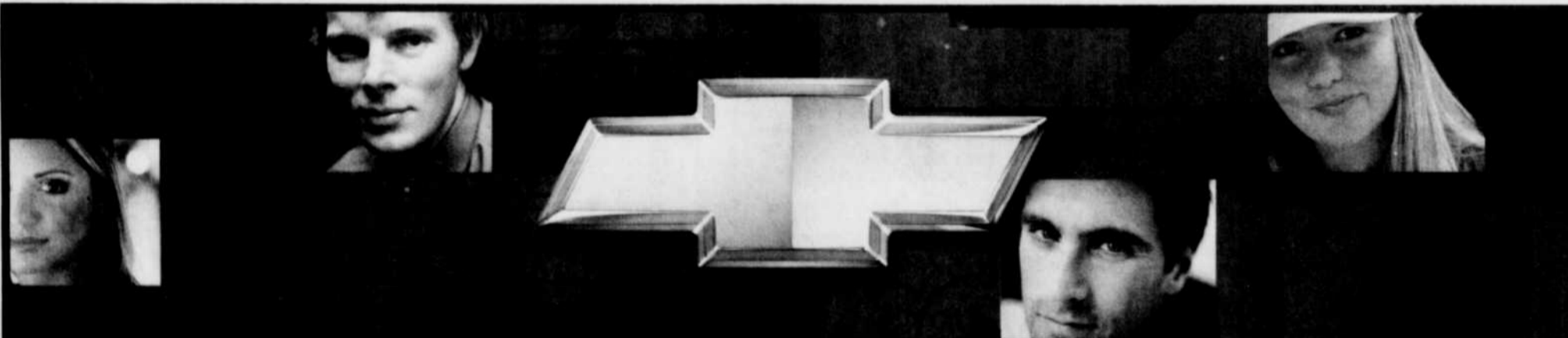
- Modèle 7 passagers
- Groupe électrique
- Air climatisé
- Moteur 3.5, 200 H.P.
- Radio / CD
- Et beaucoup plus

\*Transport et taxes en sus. Rabais GM inclus.

MARLIN  
CHEVROLET

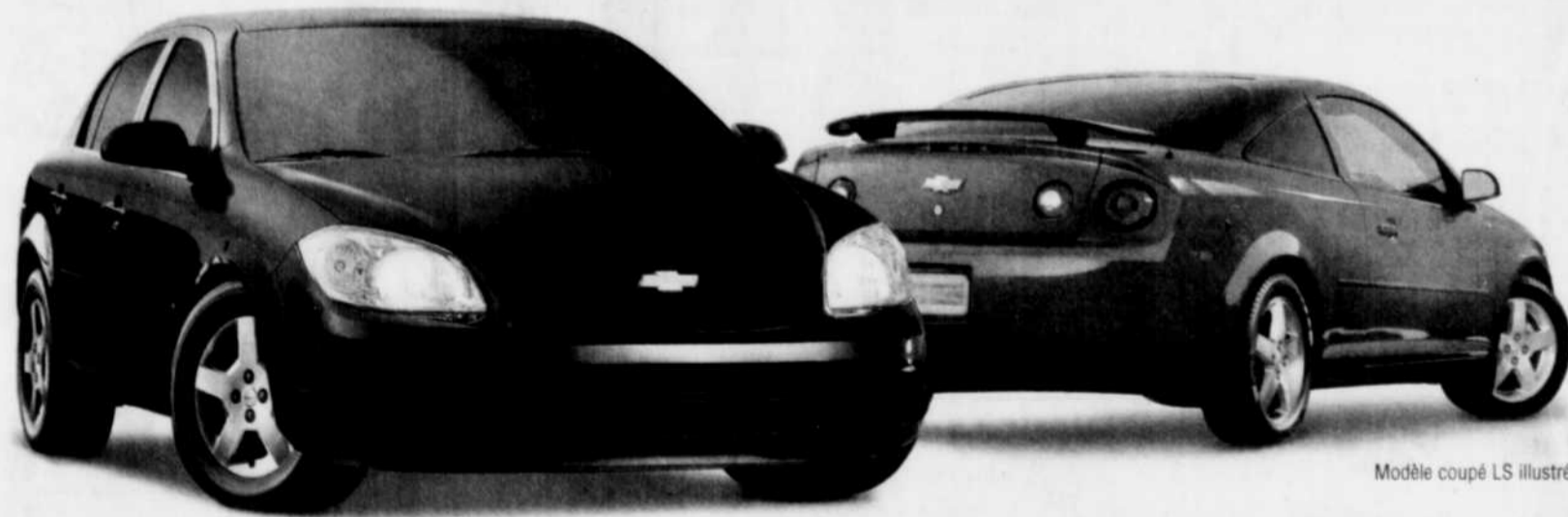
2145, Jean-Talon Sud, Sainte-Foy (Québec)  
688-1212

www.marlinchev.gmcanada.com



« ... remarquable [...] au sommet  
de sa catégorie... »

Car and Driver, février 2005



Modèle coupé LS illustré

## LES NOUVELLES COBALT BERLINE ET COUPÉ


169 \$/mois\*  
Avec comptant de 2122\$  
0\$ dépôt de sécurité

Mensualité	Comptant	Dépôt de sécurité	
189\$	1179\$	0\$	OU
214\$	0\$	0\$	

0%  
DE FINANCEMENT  
À L'ACHAT\*

Terme de 48 mois à la location.  
Transport de 950\$ et préparation inclus.

Plus d'équipement de série que la Civic et la Corolla\*  
Cotée « Meilleur choix » lors d'essais de collision frontale\*  
Moteur 2,2L 4 cylindres ECOTEC à DACT de 145 HP • Banquette arrière divisée 60/40 à dossier rabattable • Lecteur CD • Roues de 15 po • Colonne de direction inclinable • Siège du conducteur réglable en hauteur • Garantie limitée 5 ans ou 100 000 km sur le groupe motopropulseur sans aucune franchise • Et bien plus...

CHEVROLET  Choisis ta route.



L'Association des concessionnaires Chevrolet du Québec suggère aux consommateurs de lire ce qui suit. Offres d'une durée limitée, réservées aux particuliers, s'appliquent aux modèles neufs 2005 suivants: Cobalt berline (1.8L/1600) et Cobalt coupé (1.8L/1600). Les modèles illustrés comprennent certaines caractéristiques offertes en option à un coût supplémentaire. Conditionnel à l'inscription au Registre des droits personnels et félicité modèles et droits payables à la livraison. À la location, paiements mensuels basés sur un bail de 48 mois avec ou sans versement initial ou échange équivalent, voir ci-dessus. À la location, transport et préparation inclus. Immobilisation, assurance et taxes en sus. Frais de 24 \$ du km après 80 000 km. Première mensualité exigible à la livraison. Taux de financement de crédit de GMAC seulement. \*Selon l'information disponible sur les modèles concernés au moment de la publication. Comparaison basée sur les berlines Civic DX et Corolla CE. \*\*Essai effectué par l'Insurance Institute for Highway Safety (IIHS). Ces offres sont exclusives et ne peuvent être combinées avec aucune autre offre ni aucun autre programme incitatif d'achat ou de location, à l'exception des programmes de La Carte GM, du mérite étudiant et de GM Mobilité. Le concessionnaire peut louer à un prix moindre. Un échange entre concessionnaires peut être requis. Renseignez-vous chez votre concessionnaire participant, au 1 800 463-7483 ou visitez www.gmcanada.com.