



# 100<sup>e</sup> anniversaire

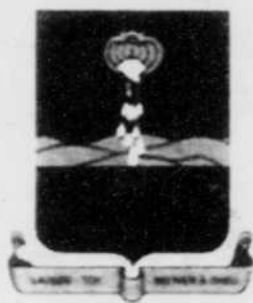
Municipalité de la Paroisse de

# Lac-aux-Sables



100 ans

CAHIER SPÉCIAL **Le Nouvelliste** 4 JUILLET 1997



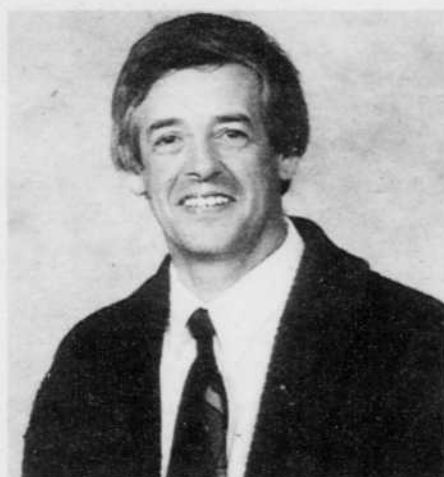
*Municipalité de la Paroisse de Lac-aux-Sables*

**La Municipalité  
de Lac-aux-Sables  
c'est d'abord un Lac!**

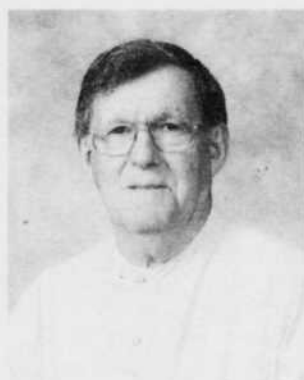
**Hommage à nos bâtisseurs**

**Bon succès au comité organisateur  
des fêtes du centenaire**

**De la part de:**



**Richard Lavallée**  
Maire



**Marius St-Amant**  
Conseiller



**Daniel Roy**  
Conseiller



**Guy Cloutier**  
Conseiller



**Yvan Hamelin**  
Conseiller



**Mme Hélène Trudel**  
Conseillère



**Jacques Vincent**  
Conseiller

*Tous les membres du  
conseil municipal et les  
employés profitent de  
l'occasion pour inviter la  
population de la paroisse  
et des paroisses  
environnantes à venir  
fêter notre centenaire.*

***Bienvenue à tous...***



Municipalité de la Paroisse de  
**LAC-AUX-SABLES**

**100<sup>e</sup>**  
Anniversaire  
publi-reportage

# Saint-Rémi de Lac-aux-Sables

1897 - 1997 : Un centenaire mémorable



## Les premières années de Lac-aux-Sables Les connaissez-vous ?

**1886** - On procède à un premier recensement à Lac-aux-Sables. On y dénombre 3 familles, celles de Joseph Sainte-Marie, d'Alphonse Lévesque et de Napoléon Beaupré.

**1892** - On accueille le passage du premier train. Un premier bureau de poste ouvre à Lac-aux-Sables.

**1892** - Une première institutrice arrive chez nous, il s'agit de Rosanna Marchand. Un premier boulanger s'installe, Ernest Cinq-Mars. La même année ouvre le premier moulin à scie, celui de Jean-Baptiste Rheault. On fait alors les

premières démarches pour la formation d'une nouvelle paroisse.

**1897** - La paroisse de Saint-Rémi de Lac-aux-Sables est officiellement formée et arrive le premier curé résidant, l'abbé Jos. T. Thibodeau. On commence la construction d'une église et on célèbre le premier baptême, celui de Blanche Cordélia, fille de Joseph Sainte-Marie et de Marie-Élise Bellemare.

**1898** - L'église est inaugurée, on y célèbre le premier mariage, celui de Élie Verrault et Odra Villeneuve. Le cimetière

accueille sa première sépulture, il s'agit de J.-Arthur Xavier Perron, fils de Xavier et d'Emma Houle.

**1899** - C'est l'année de la formation de la municipalité de Lac-aux-Sables.

**1900** - Le premier conseil municipal est formé, dirigé par le maire Jean-Baptiste Darveau.

**1901** - Les religieuses (SSCM) arrivent à Lac-aux-Sables. La commission scolaire prend forme.

**1906** - On déplore l'incendie du presbytère.

## L'origine du nom Lac-aux-Sables

L'origine du nom «Lac-aux-Sables» vient du lac lui-même et de ses rivages sablonneux. Déjà, en 1872, on désigne l'endroit sous ce nom. Le territoire était alors relié à Notre-Dame-des-Anges, aujourd'hui devenu Notre-Dame-de-Montauban, et à Saint-Ubalde.

C'est le curé de Notre-Dame-des-Anges, en 1886, qui inscrit le premier les trois familles qui vivent sur les rives du lac (celles de Napoléon Beaupré, Alphonse Lévesque et Joseph Sainte-Marie), comme habitant Lac-aux-Sables, lors d'un recensement paroissial.

En 1897, lors de la fondation de la paroisse de Saint-Rémi de Lac-aux-Sables, 59 familles y sont installées.

*Pour votre 100e anniversaire, gens de Lac-aux-Sables, nous vous souhaitons de joyeuses festivités. Souhaitons que le passé soit garant de l'avenir.*

**Toute l'équipe de Famili-Prix**



**FAMILI-PRIX**

**Luc Blais**

131, Lacordaire, Sainte-Thècle

Tél. : (418) 289-3069



Municipalité de la Paroisse de  
**LAC-AUX-SABLES**

**100<sup>e</sup>**  
*Anniversaire*  
publi-reportage



Le pont couvert de la rivière Batiscan est menacé par la crue des eaux, suite à un éboulis au Bloc B. C'était en octobre 1924.

*Lac-aux-Sables est une municipalité très jeune, soyons fiers de célébrer ensemble le 100<sup>e</sup> anniversaire !*

GROUPE  
MUNICIPAL  
ENVIRONNEMENT  
EXPROPRIATION

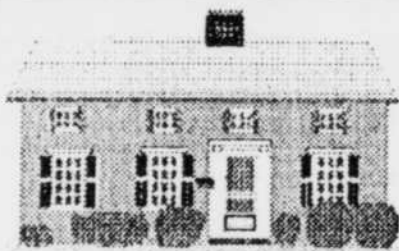
**ANDRÉ LEMAY**  
AVOCAT

TREMBLAY • BOIS • MIGNAULT • LEMAY

Iberville Un Téléphone : 418-658-9966  
1195, avenue Lavigerie, bureau 200 Télécopieur : 418-658-6100  
Sainte-Foy ( Québec ) G1V 4N3 Internet : avocats@riq.qc.ca

*Toute l'équipe de  
Accueil Lac-aux-Sables  
souhaite un heureux 100<sup>e</sup> à toute  
la population*

**ACCUEIL LAC-AUX-SABLES**



*Situé au Coeur-du-Québec ( en Mauricie )*

- Séjour en groupe et à la carte
- Hébergement et repas en famille d'accueil
- Soirée québécoise et animation
- Visites guidées

Guy Gingras, président  
195, Mangan, Lac-aux-Sables ( Québec ) G0X 1M0  
Téléphone : (418) 336-2633 - Télécopieur : (418) 336-2527  
Email: acclac@quebectel.qc.ca

**Que de chemins parcourus  
Que d'actions accomplies**

À titre de député de Portneuf et ministre délégué au Revenu, il m'est très agréable de souligner les 100 ans d'histoire de la municipalité de Lac-aux-Sables.

Au cours de ces 100 ans d'existence, que de chemins ont été parcourus !



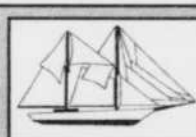
Que d'actions ont été accomplies par ces hommes et ces femmes qui ont su contribuer à la réalisation d'un rêve commun.

Que cet événement qui vous rassemble soit un moment privilégié de reconnaissance envers les bâtisseurs d'hier et d'aujourd'hui, de même qu'une source d'inspiration pour les générations à venir.

Sachez que je partage avec vous le sentiment de fierté que vous nourrissez à l'égard de votre communauté. J'en profite également pour adresser mes félicitations aux organisateurs à qui je souhaite tout le succès espéré.

**Roger Bertrand**  
Ministre délégué au Revenu  
Député de Portneuf

**100 ans de progrès,  
100 ans de prospérité  
Bravo !**



**Camping Le Relais**  
Lac-aux-Sables

253, chemin de la Traverse  
Lac-aux-Sables, ( Québec ) G0X 1M0  
Information : (418) 336-3376  
Opéré par la Corporation Camping Le Relais

*Félicitations aux organisateurs des fêtes du  
100<sup>e</sup> anniversaire de Lac-aux-Sables !*

Agent Re-Vendeur  
Produits en Vrac & Lubrifiants



**Pétroles Henri Germain inc.**  
630, Principale

Sainte-Anne-de-la-Pérade ( Québec ) G0X 2J0  
Tél. : (418) 325-3131  
Tél. : (819) 375-3131

**L'Impériale**

**Sois fier et sois présent...  
On fête nos 100 ans**

En reconnaissance pour ceux et celles qui ont pris racines dans notre merveilleux coin de pays, c'est le coeur rempli d'allégresse que nous vous invitons aux «Fêtes du centenaire».

Le comité d'organisation a dû mettre les bouchées doubles.



Il a su relever le défi d'une programmation diversifiée. Toute une brochette d'occasions de rassemblement, que ce soit d'ordre religieux, social, culturel et même sportif, sont prévus afin de souligner les cent ans de la paroisse de Saint-Rémi de Lac-aux-Sables.

Le succès des manifestations à venir est directement lié à la participation de tous et chacun. Aux résidents de Lac-aux-Sables, d'Hervey-Jonction, aux propriétaires de chalets, se joindront nos visiteurs venus des quatre coins de la province. La décoration des demeures et le port des costumes d'époque donnera un air de fête à nos célébrations.

Bienvenus à toutes et toutes aux festivités du centenaire.

**Yvan Hamelin**, président  
Comité des fêtes du centenaire

*En 100 ans, les Sablois ont fait preuve de  
ténacité en développant leur coin de pays.  
Félicitations !*

**CAUCHON & FRÈRES ENR.**

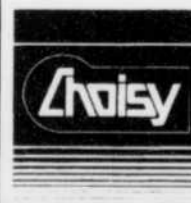
NETTOYAGE DE FOSSES SEPTIQUE  
ÉPANDAGE DE FUMIER LIQUIDE

**Tél.: (418) 277-2416 / 2452 / 2293**

Jean-Baptiste Cauchon, prop.  
Germain Cauchon, prop.

**221, ROUTE 363 SUD, SAINT-UBALDE, GOA 4L0**

*Meilleurs voeux de succès  
aux fêtes du 100<sup>e</sup> anniversaire  
de Lac-aux-Sables.*



**DISTRIBUTION ROBERT INC.**  
( Représentant Laboratoires Choisy Itée )  
**819-371-1093**



Municipalité de la Paroisse de  
**LAC-AUX-SABLES**

**100<sup>e</sup>**  
*Anniversaire*  
publi-reportage

## La vie scolaire

La première classe connue sur le territoire de Lac-aux-Sables sera tenue, en 1892, dans la maison de M. Alphonse Bourassa. Cette classe résulte d'une requête des contribuables de la partie sud-ouest des 2<sup>e</sup> et 3<sup>e</sup> rangs du canton Chavigny, alors rattaché à la paroisse de Notre-Dame-des-Anges.

Mlle Rosanna Marchand, arrive de Saint-Maurice comme première institutrice. Elle a en poche un contrat d'engagement, au salaire de 100 \$ annuellement, plus 2 \$ supplémentaires pour le lavage et l'entretien de l'école.

### L'école du nord, l'école du sud

En 1901, le tout nouveau conseil des commissaires de la paroisse de Saint-Rémi de Lac-aux-Sables divise le territoire en deux arrondissements : le nord et le sud. Ces commissaires étaient Joseph Sainte-Marie, Joseph Sylvio Chénard, Jean-Baptiste Boutet, Alexis Perron, Pierre Renaud et Philibert Bossé.

Immédiatement, on prépare la salle publique d'alors pour recevoir l'école du nord. Celle du sud sera située dans le premier rang Price. Elle était déjà en fonction auparavant, rattachée alors à la paroisse de Saint-Ubalde.

Après plusieurs modifications, l'école du nord est devenue ce qu'on connaît aujourd'hui comme l'école primaire de Lac-aux-Sables : Le Sablon d'or. De 1901 à nos jours, les Soeurs Servantes du Saint-Coeur de



Religieuses enseignantes, les Soeurs Servantes du Saint-Coeur de Marie étaient très présentes à Lac-aux-Sables, comme ici à la fête de la paroisse de 1951.



Le couvent de Lac-aux-Sables, de 1903 à 1936, ensuite déménagé et transformé en salle paroissiale.

Marie y ont prodigué leur enseignement, rejointes par des laïques depuis 1934.

L'école du sud dispensera un enseignement laïc jusqu'en 1965, à sa fermeture.

### Une troisième école

En 1909, 11 résidents du secteur d'Hervey-Jonction font une requête auprès des commissaires pour une école. On implante donc une troisième école qui, après plusieurs modifications, demeurera en fonction jusqu'en 1965. Elle sera ensuite acquise par la paroisse de Lac-aux-Sables qui la transforme en salle publique, celle qu'on connaît aujourd'hui.

### Les écoles d'Émilie

En 1913, on construit une autre école dans le rang Saint-Alphonse. Là aussi, les familles devenaient de plus en plus nombreuses. C'est là qu'Émilie Bordeleau enseigna ses dernières trois années. Cette école fermera ses portes en 1964.

En 1915, dans la partie de Montauban-les-Mines, fut construite une autre école. Cependant, cette partie du territoire se détachera de la municipalité en 1921 pour former la paroisse de Saint-Éloi de Montauban-les-Mines.

L'école construite dans le rang Saint-Georges en 1919 est donc considérée comme la cinquième de Lac-aux-Sables. Elle sera en fonction jusqu'en 1959. Émilie Bordeleau-Pronovost y enseigna aussi une année, de même que ses deux filles, Jeanne et Rolande.

### Deux autres écoles

On créa, en 1921, une autre école dans le deuxième rang Price. Celle-ci, après certaines interruptions, ferma ses portes en 1957.

Enfin, en 1917, les commissaires créeront l'arrondissement N° 7 au lac Huron où des classes seront tenues par intermittence jusqu'en 1955.

Lac-aux-Sables célèbre 100 ans d'existence. C'est merveilleux.  
Fêtons cet anniversaire avec faste !



## Les Entreprises F. Fugère inc.

581, Saint-Alphonse  
Lac-aux-Sables, QC, G0X 1M0

- TRANSPORT EN VRAC
- TERRASSEMENT
- TERRE - SABLE - GRAVIER
- FOSSE SEPTIQUE
- EXCAVATION
- DÉNEIGEMENT
- INSTALLATION DU SYSTÈME ECOFLO®

François Fugère

Tél. : (418) 336-2334 - Téléc. : (418) 336-2055

**Ecoflo®**  
la solution  
aux problèmes  
des champs  
d'épuration



Système Ecoflo®



Champ d'épuration

Depuis 100 ans, les citoyens de Lac-aux-Sables ont démontré leur dynamisme de façon saisissante !

## Salon funéraire St-Amand et fils ltée

André St-Amand, président

281, rue du Pont, C.P. 88  
Sainte-Thècle (Québec)  
G0X 3G0

(418) 289-2411

461035



Municipalité de la Paroisse de  
**LAC-AUX-SABLES**

**100<sup>e</sup>**  
Anniversaire  
publi-reportage

## La vie sportive

D'aussi loin qu'il nous a été raconté, Lac-aux-Sables a toujours vibré pour la vie sportive. Certains athlètes ont fait de belles marques sur la scène régionale, voire nationale, mais beaucoup d'autres ont connu leurs heures de gloire chez eux, devant leur public. Le domaine sportif sablois est riche et diversifié à foison.



Départ d'une des nombreuses courses de canots au Club Chez Villeneuve, aujourd'hui devenu le domaine familial Grosleau.

Des joueurs de hockey, des canotiers, des coureurs de «speed boats», des champions de motoneige ou de voile, la municipalité en a vu naître plus d'un.

Qui ne se souvient pas des fameuses compétitions de motoneiges sur le lac gelé. Elles avaient lieu tous les dimanches d'hiver, organisées par le Garage G. Champagne. On y applaudissait les exploits de Jean et Marcel Champagne, Gilles Bronsard, Maurice Genest, Claude Bourassa, sans oublier Georgette Lavallée, Ghyslaine Veillette et combien d'autres.

Les match de hockey opposaient avec une saine rivalité les deux entités du village. Vous rappelez-vous des parties endiablées entre les «À c'boutte icitte» contre les «À l'autr' boutte» ?

La municipalité de Lac-aux-Sables est aussi très fière d'un homme qui, sans être un athlète ou un champion, a grandement fait avancer la cause du sport régional. Les citoyens ont immortalisé le nom de Louis-Philippe Fugère en baptisant ainsi le terrain de jeux du village. M. Fugère fut un bénévole impliqué jusqu'à sa mort en 1979, l'un des instigateurs du défunt Festival d'hiver Normandie qui à l'époque, opposait les athlètes des différents villages de la zone.

On ne peut parler de sport sans mentionner le Festival d'été, le Festival des Sportifs et son fameux tournoi de balle-molle. Il importe aussi de songer au golf, aux sports nautiques et à la pêche qui attirent chez nous des sportifs de partout.

Le plein air, au Lac-aux-Sables, n'est certainement pas un vain mot. Des gens viennent chez nous de partout en province, et d'aussi loin que l'Europe.



*« Nous sommes heureux de contribuer à l'essor de notre municipalité qui fête cette année son centenaire de fondation. Depuis 28 ans, le Club de golf Tawachiche est devenu une importante attraction touristique de Lac-aux-Sables. Le Club est d'ailleurs reconnu pour la grande qualité de son terrain. »*

*La direction et le personnel du Club de golf Tawachiche*



### Conseil d'administration :

- Guy Abel, président
- Paul Toutant, vice-président
- Jean-Louis Soulard, directeur
- Pierre Buisson, directeur
- Jacqueline Soucy, directrice

Ghislain Tessier,  
directeur général



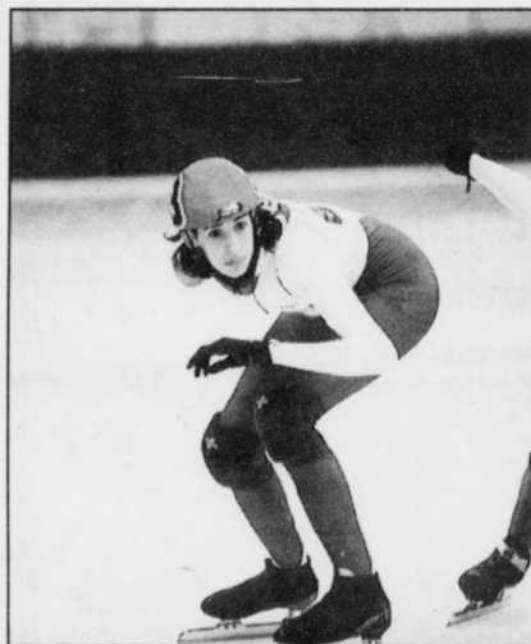
## Club de golf Tawachiche

9 trous à normale 36 et 3040 verges  
600, route 153, Lac-aux-Sables  
(418) 289-2644 - Téléc. : (418) 289-3026

Le sport continue d'être vivant plus que jamais et des champions actuels relèvent avec brio le flambeau de leurs prédécesseurs. Une de nos citoyennes, Dominique Lavallée, âgée de 17 ans, espoir olympique, porte fièrement les titres convoités de championne canadienne et de championne nord-américaine en patinage de vitesse sur courte piste (catégorie intermédiaire).

Oui, le sport est intimement lié à l'histoire de Lac-aux-Sables, dans le passé, actuellement et encore pour longtemps.

**1945, une partie de hockey se déroule dehors, devant le presbytère de Lac-aux-Sables. Peut-être opposait-elle déjà les «À l'autr'boutte» contre les «À c'boutte icitte»?**



**Dominique Lavallée, jeune espoir olympique, championne canadienne et nord-américaine en patinage de vitesse sur courte piste.**

# La Caisse populaire Desjardins de Lac-aux-Sables est fière d'avoir contribué au développement économique de cette belle région.

Pour bien saisir l'histoire de la fondation de la Caisse populaire Desjardins de Lac-aux-Sables, il est opportun de se replonger dans le contexte du début du XXe siècle. L'industrialisation entraînant l'exode rural vers les villes, l'urbanisation rapide de la population et la forte émigration vers les États-Unis font naître un sentiment d'urgence partout au pays. A la base de ces grandes migrations, figure un problème d'ordre économique: le cultivateur, comme l'ouvrier, ne sait plus vers qui se tourner pour emprunter. Le prêt chez usurier est parfois le seul et dernier recours pour faire face aux intempéries, à la maladie ou à une période de chômage.

L'Église, un des piliers de la société canadienne-française, propage l'idée de la coopération économique. Le 6 décembre 1900, Monsieur Alphonse Desjardins fonde la première caisse populaire à Lévis.

En 1942, à Lac-aux-Sables, on compte 276 familles pour lesquelles l'agriculture est la principale source de revenus. Durant quelques années, une succursale de la Banque Canadienne Nationale était en activité à Lac-aux-Sables. Pour une grande partie de la population, les garanties demandées pour obtenir du crédit sont trop importantes et hors de portée. Pourtant, il faut bien mettre les semences en terre au printemps! Des avances de fonds sont une nécessité pour le cultivateur, car la récolte ne lui procure des liquidités que six mois plus tard. Il y a un besoin de crédit souple et adapté: des prêts à des taux moins élevés, des modes de remboursement plus facile.

A cette époque, l'abbé Lorenzo Perron, curé de Saint-Rémi de Lac-aux-Sables, avait déjà fondé la Société Coopérative Agricole de Beurrerie de Saint-Rémi du Lac-aux-Sables (en 1938). Convaincus de l'efficacité de la coopération, l'abbé Perron et Monsieur Joseph St-Amant, alors propagandiste de l'Union catholique des cultivateurs (l'U.C.C.), deviennent les promoteurs de l'idée d'une coopérative d'épargne et de crédit dans le milieu. Dans bien des paroisses, la présence du curé était essentielle à la création et à l'expansion de la caisse populaire. Lac-aux-Sables ne semble pas déroger à la règle.



(Photo Abbé Lorenzo Perron, fondateur de la caisse le 24 mars 1942, et Joseph St-Amant, propagandiste de l'U.C.C.)

Les cultivateurs, principaux intéressés, ne sont pas gens à étaler leurs affaires sur la place publique. Ils hésitent à confier leurs économies à des concitoyens qui auraient le mandat de les gérer et de les faire fructifier. Malgré tout, les promoteurs et le propagandiste réussissent, non sans peine, à gagner leur confiance. Avec l'aide de Monsieur Joseph St-Amant, qui dans son enthousiasme, a fait du porte-à-porte pour cueillir les premiers sociétaires, c'est le début du projet de coopérative.

Le mardi 24 mars 1942 a lieu l'assemblée de fondation au cours de laquelle 49 personnes s'engagent dans le mouvement coopératif en signant leur nom et en indiquant le nombre de parts sociales qu'ils promettent d'acheter. On procède ensuite aux élections des officiers: Mme J.A. Caron est nommée secrétaire-gérante et Monsieur Armand Grégoire accède à la présidence.



Photo Armand Grégoire, 1er président conseil d'administration

Le premier conseil de surveillance et la première commission de crédit sont formés.

Le conseil d'administration tient immédiatement sa première réunion où il est résolu:

-Que la taxe d'entrée soit fixée à 0.10\$ par part sociale;

-que...«la gérante accepte de donner gratuitement ses services pour les pre-

miers douze mois et qu'une rémunération de 1,00\$ lui soit donnée pour cette même période»;

-Que la gérante accepte de fournir gratuitement un local à l'intérieur de sa maison.



(Photo de la première caisse, chez Madame J.A. Caron, en 1942).

Thomas Gendron a l'honneur de posséder le folio #1, Adélar Magnan le folio #2 et Mme Magnan le folio #3 en date du 25 mars 1942.

Le 30 mai 1942, Monsieur Emilien Coutu obtient le premier prêt personnel au montant de cinquante dollars, cet argent doit être employé pour l'achat de semence et doit être remboursé à condition de cinq dollars par mois. La caution sera Mme Emile Coutu et le taux d'intérêt de six pour cent par an.

Le 12 juin 1944, l'actif de la caisse est de 59 593\$, 262 sociétaires dans une paroisse qui ne compte que 285 familles.

Comme en témoignent les différentes personnes interrogées, les premières années d'activités se résument en «une affaire de cuisine» pour les demandes de prêts et affaires personnelles, quant aux transactions régulières, un comptoir est situé au bout de l'épicerie de Madame Caron.

Au départ de Madame Caron, en 1946, l'actif de la caisse est de 146 570\$, le nombre de sociétaires de 391 et le nombre d'emprunteurs de 39.

Les années de gérance de Monsieur Marcel Gervais (1946-1951)

Il est intéressant de noter qu'à cette époque, comme nous le mentionne Monsieur Gervais aujourd'hui, la Caisse, située dans une résidence n'affiche aucune enseigne comme la recommandait la Fédération. On ne veut pas attirer

les voleurs. Et ceux qui ont affaire à la Caisse savent où la trouver...

Au départ de Monsieur Marcel Gervais, en juin 1951, l'actif de la Caisse est de 195,925\$, le nombre de sociétaires est de 497 et le nombre d'emprunteurs de 68.

Les années de gérance de Monsieur Donat Darveau (1951-1978)

Le local de la Caisse revient à son endroit d'origine, car Monsieur Donat Darveau avait acheté sa propriété de Monsieur Caron et l'utilisait comme commerce restaurant-épicerie.

Les dirigeants jugent la charge assez lourde pour engager une seconde personne. On offre le poste d'assistante-gérante à Madame Lucienne Darveau, épouse de Monsieur Darveau, pour le salaire nominal de 1,00\$ par année.

C'est en 1969 que les dirigeants décident d'acheter deux propriétés et d'y construire un local pour la caisse avec un grand stationnement: c'est l'emplacement actuel de la caisse.

Au mois de mai 1971, la Caisse avait atteint son premier million.

Après 27 années de services, Monsieur Darveau annonce son départ aux dirigeants. L'actif est alors de 3 448 016\$, le nombre d'employés est de 4, le nombre de sociétaires de 1276 et le nombre d'emprunteurs de 486.

Les années de gérance de Monsieur Jean-Louis Soulard (1978-1997)

Monsieur Jean-Louis Soulard assumera la direction de la Caisse à compter du 1er septembre 1978 et, compte tenu de l'accroissement des opérations, sa première responsabilité sera d'intégrer la Caisse au système informatique des CaisseS. (SIC)

Durant les années de crise, au début des années 1980, quand les taux vont dépasser les 20%, la Caisse maintient les siens au niveau le plus bas du marché et garde toute la souplesse qui caractérise le Mouvement Desjardins pour les remboursements.



(Photo du local actuel de la Caisse)

À l'automne de 1988, les dirigeants décident d'agrandir et de rénover le local de la Caisse. L'investissement est important mais ça nous permet d'offrir des services de qualité auxquels tous les sociétaires ont droit.

Après 28 années de services, Monsieur Soulard informait les membres de son départ à la retraite le 4 avril 1997. L'actif est alors de 15 millions de dollars, le nombre d'employés est de 12, le nombre de folio membres de 2122 et le nombre de prêts de 869.

Nouvelle directrice générale, Madame Francine Grégoire St-Amant (1997...)

Madame Francine Grégoire St-Amant est à l'emploi de la Caisse depuis 1975. Suite au XVIIe Congrès et à la révision de la Loi sur les caisses d'épargne et de crédit, la nouvelle directrice générale travaillera, dans les prochains mois, à préparer la nouvelle structure de la Caisse et poursuivra le travail de réingénierie déjà amorcé afin de vivre harmonieusement les changements à venir et préparer la «CAISSE POPULAIRE DESJARDINS DU LAC-AUX-SABLES DE DEMAIN».

L'établissement de la Caisse populaire Desjardins de Lac-aux-Sables a permis et permet encore à chacun d'obtenir du crédit et de faire fructifier ses économies dans un contexte coopératif. L'idéal poursuivi par M. Alphonse Desjardins est encore bien vivant chez nous.

(Photos des dirigeants actuels de la caisse)

## Conseil d'administration



Guy Gingras président, Réal Genest vice-président, Denise St-Amant secrétaire, Madeleine C. Bronsard, Normande Daudelin, Claude Bronsard, Daniel Roy

## Commission de crédit



Denis Gauthier président, Laurent Leduc secrétaire, Claude Lavallée

## Conseil de surveillance



Roger Duval président, Julien Gosselin secrétaire, Julien Rivard



(Photo de groupe, employées actuelles de la caisse)

Assis de gauche à droite: Guylaine Beupré, coordonnatrice, Micheline Huard, agente, Francine Grégoire, directrice générale, Nathalie Portelance, conseillère aux entreprises, et Nelly Champagne, conseillère aux particuliers.

Debout de gauche à droite: Françoise Brouillette, agente, Louise Leduc, agente, Lyne Bronsard, agente, Manon Hamelin, agente, Micheline Simard, agente, Louise Coutu, agente et Diane Beupré, agente.

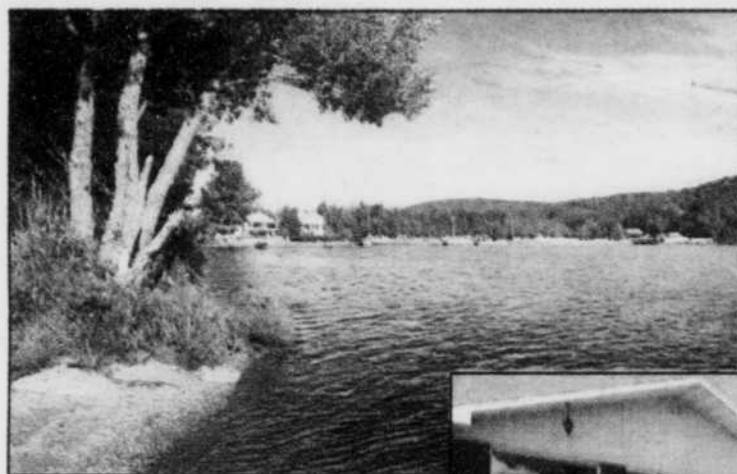


**CAISSE POPULAIRE DESJARDINS DE LAC-AUX-SABLES**  
381, Principale, Lac-aux-Sables, J0X 1M0  
(418) 336-2126 Téléc.: (418) 336-2159



Municipalité de la Paroisse de  
**LAC-AUX-SABLES**

**100<sup>e</sup>**  
Anniversaire  
publi-reportage



Lac-aux-Sables, c'est aussi un site de villégiature privilégié. Un lac exceptionnel serti dans une verdure invitante. Résidents, touristes et vacanciers savent l'apprécier.

Les Sablois et les Sabloises ont l'art de la fête. Ils pavosent et vous invitent à partager avec eux leur fierté.



Venez célébrer avec nous

1897

1997



**PLUS DE 35 ANS À VOTRE SERVICE**



**Moteur  
hors-bord  
Honda**

BF15A - Puissance nécessaire pour une embarcation très chargée ou l'amarrage de gros voiliers grâce au moteur bicylindre ACT de fonctionnement propre. Système de verrouillage assurant la mise en marche au neutre seulement. Grande puissance de marche arrière.

**HONDA**

**Produits**

**Mécaniques**

**Coupez tout! Branchez-la!**

**HONDA**  
Tondeuses à gazon

Nous coupons les prix de tondeuses à gazon Honda flamboyantes en ramenant notre programme de reprise garantie. 100 \$ pour votre vieille tondeuse à gazon : manuelle ou mécanique, électrique ou au gaz. Cette vieille ferraille vaut 100 \$ aujourd'hui!

Série  
**Honda Xenoy®**

- Pont Xenoy® 21 po avec garantie limitée de 5 ans
- Moteur HONDA 5 ch de mise en marche facile
- Tondeuse convertible 3 en 1 - broyage, débit latéral ou ensachage
- 2 vitesses ou boîte hydrostatique
- Modèle à propulsion manuelle livrable

Tondeuses à gazon nord-américaines par excellence en spécial!



**HONDA**  
Génératrices



- Les génératrices Honda sont équipées d'un moteur Honda 4 temps ST\* fiable
- Modèles allant de 350 à 12 000 watts, certains avec prises CA 120/240 volts et CC 12 V pour charger une batterie
- Vibration faible grâce de fonctionnement ultra-silencieux
- Décompression automatique pour des mises en marche faciles
- Protégées par un disjoncteur

Honda EZ2500 - 2 500 watts d'alimentation table de prix modique - régulateur automatique de la tension - mise en marche facile du moteur - moteur protégé par Oil Alert™ - prise CC 12 V pour charger une batterie

**Nouveau**  
Débroussailleuse  
**Honda**  
UMK26L / UMK26B



Prix  
spécial  
en  
magasin.

Les meilleurs prix dans la région, venez nous voir!

**GARAGE G. CHAMPAGNE**

83, Principale, Lac-aux-Sables

418-336-2920



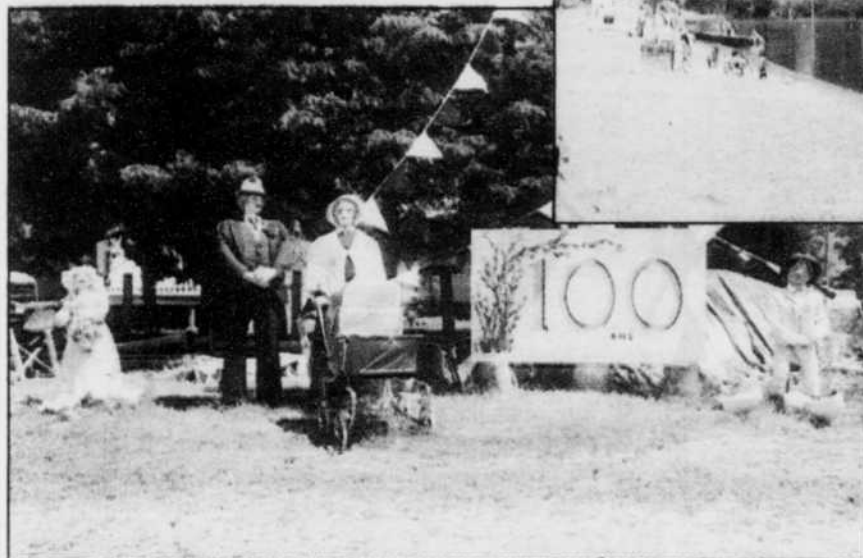
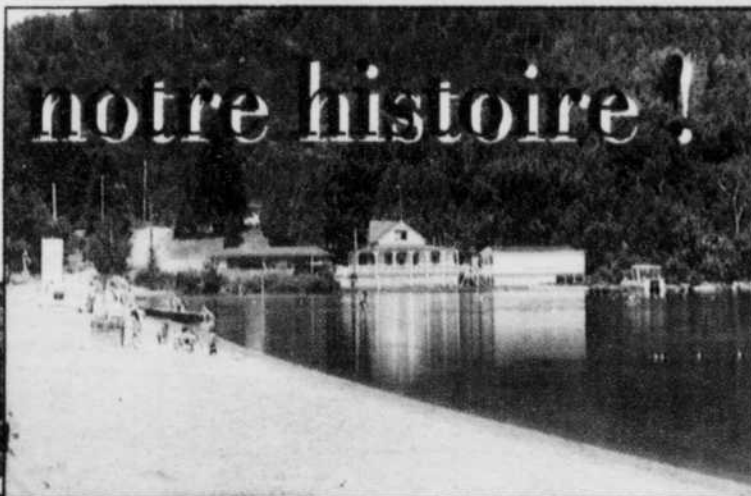
Municipalité de la Paroisse de  
**LAC-AUX-SABLES**

**100<sup>e</sup>**  
*Anniversaire*  
publi-reportage

**100 ans de notre histoire!**

La tradition de nos ancêtres  
célébrée à notre façon  
bien à nous!

**100 ans**



Quoi de mieux  
qu'une douce plage  
sablonneuse au bord  
d'un plan d'eau  
rafraichissant pour  
jouir pleinement des  
vacances?



L'église de Lac-aux-Sables, un joyau du patrimoine  
entièrement restauré par les paroissiens.

**HONDA**

**C'EST LA PERFORMANCE!**

NOUVEAU TRX250

TRX300 4x4

FOREMAN TRX400 4X4



**FOURTRAX**  
Conçu sans compromis!

- Angle de braquage super serré pour négocier les pistes les plus étroites
- Excellent rapport poids-puissance pour une performance plus nerveuse
- Centre de gravité très bas pour une conduite sportive
- Du couple à souhait avec un moteur fiable à quatre temps de 289 cc
- Freins à tambour étanches pour un freinage instantané
- Du mal à repartir? Enclenchez la première vitesse super-lente
- Compartiment de rangement étanche aux éclaboussures
- Traction quatre roues motrices permanente pour une adhérence supérieure

- Puissant moteur quatre temps Honda 395 cc
- Montage transversal du moteur pour réduire la perte de puissance
- Cinq vitesses plus marche arrière, avec première vitesse ultra-lente
- Poids léger pour une meilleure maniabilité
- Mécanisme de verrouillage à bas régime pour éviter l'embourbement
- Structure du châssis ultra-robuste et centre de gravité très bas
- Porte-bagages spacieux et compartiment de rangement pratique à l'arrière
- Commandes conviviales, y compris un nouveau compteur de vitesse
- Honda est synonyme de fiabilité

**GARAGE G. CHAMPAGNE**

**HONDA**

83, Principale, Lac-aux-Sables

(418) 336-2920



Municipalité de la Paroisse de  
**LAC-AUX-SABLES**

**100<sup>e</sup>**  
*Anniversaire*  
publi-reportage

## Les moulins à scie

Avant même que la paroisse ne soit érigée canoniquement, l'exploitation de la forêt et des moulins à scie faisait partie du quotidien des premiers défricheurs. C'était alors une activité de première importance.

Au début, deux moulins existaient, le premier était celui de Jean-Baptiste (John) Rheault et de Moïse Cosette. Ils s'associèrent en 1892 et situèrent leur entreprise sur l'emplacement du Vieux-Moulin, là où se trouvait autrefois l'Auberge du Lac-aux-Sables.

L'autre moulin appartenait à Teasdale, Dupont et Cie, compagnie formée en 1894 et composée d'Olivier Dupont, de son beau-frère Éphrem Teasdale et du fils de celui-ci, Joseph Sévère Teasdale. Situé sur les bords de la décharge du lac Brûlé (terrain actuellement propriété de François Bastien), ce moulin fonctionnait à l'eau.



M. Adélar Magnan avec son épouse Olive Tessier et la jeune Blandine au chantier Doheny, en 1947.

La maison et le moulin de Laurent Leduc en 1947.



### Les autres scieries

Plusieurs autres scieries ont fait marcher l'industrie au fil des ans et donné du travail à beaucoup d'hommes. Lactance Gauthier a eu deux moulins à scie qui amenèrent des gens du sud du comté à travailler à Lac-aux-Sables.

Les Édouard, Roch et Georges Julien, Joseph Simard, Eugène Leduc, Louis Léveillé, Johnny et Laurent Leduc, Alfred Laliberté, Célestin Boivin, Antoine Lambert, Adjutor Beaupré, Émile Champagne, Raymond Tessier, François Saint-Amant et les Cloutier ont tous eu leur scierie fonctionnant soit à la vapeur, soit à l'eau, soit au diesel.

Mais, un moulin qui a eu une importance particulière est celui qui était situé sur la rue Saint-Alphonse, propriété des Leduc. Il servait à scier, embouvetter et planer le bois, ainsi qu'à moudre le grain, ce qui rendait d'immenses services aux usagers.

Maintenant, c'est un moulin mobile qui se déplace et va scier le bois sur place. Lac-aux-Sables est aussi à l'heure de la modernisation.

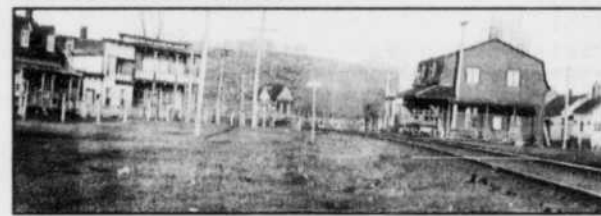
## Les bureaux de poste

Le premier bureau de poste fut ouvert avant même la fondation de la paroisse, soit en 1892. Pour les Postes du temps le territoire de la paroisse de Saint-Rémi de Lac-aux-Sables était un lieu en pleine expansion. Le moulin à scie et la toute nouvelle voie ferrée étaient des avantages, c'est pourquoi le gouvernement fédéral accorda l'ouverture d'un premier bureau de poste. Il était situé chez Jean-Baptiste Darveau qui y demeura jusqu'en 1905. Aujourd'hui, cette maison est habitée par Fernand Gagnon.

En 1904, il y avait deux bureaux de poste dans le même village. Le second était situé près de l'église. Il était situé au magasin général de Godfroy Lavallée.

Il fallut attendre jusqu'en 1967 pour que les deux bureaux de poste soient fusionnés dans un nouveau bâtiment plus central, celui qu'on connaît aujourd'hui.

Pour le secteur d'Hervey-Jonction, le bureau de poste fut ouvert en 1901. Il était alors situé chez Wilfrid Bellemare. C'est vers 1988 qu'il fut intégré à celui de Lac-aux-Sables.



La voie ferrée, construite en 1892 et la gare du CN, érigée entre 1905 et 1910, ont amené la poste à Lac-aux-Sables.

Un 100<sup>e</sup> anniversaire,  
ça se fête !

### GARAGE G. GERMAIN

VENTE D'AUTOS  
RÉPARATIONS GÉNÉRALES

462, Saint-Alphonse Lac-aux-Sables  
Tél. : (418) 336-2582

459325

HEUREUX 100<sup>e</sup> ANNIVERSAIRE !

Tél. : (418) 289-2871

### GROLEAU TÉLÉCÂBLE INC.

120, route 352 Sainte-Thècle

460551

### Les Entreprises Claude Enr.

190, chemin Tawachiche  
Hervey-Jonction  
G0X 1M0

Téléphone : (418) 289-3762

- Vente de gravier
- Entretien de chemins gravelés
- Vente de fosses septiques
- Location de machinerie
- Vente de puits d'eau potable
- Service de déneigement

N'hésitez pas à me contacter

Claude St-Amand  
Téléphone : (418) 289-3762

460548



Clôtures résidentielles et commerciales

MEMBRE DU GROUPE  
INTER  
CLÔTURES

MANUFACTURIER • VENTE AU COMPTOIR  
INSTALLATION • RÉPARATION

7500 boul. Jean-XXIII  
TROIS-RIVIÈRES-OUEST

**377-3123**

458705

HEUREUX 100<sup>e</sup> ANNIVERSAIRE !

### Pisciculture Arthur Genest

Pêche à la truite sauvage  
Vente d'oeufs des avelins  
Vente de truites sauvages  
pour élevage et ensemencement

685, chemin du Lac-Huron Lac-aux-Sables  
Tél. : (418) 336-2365

459302

Félicitations pour ce 100<sup>e</sup> anniversaire!

### LA TENUE DE LIVRES

D.D.S. ENR.

Denise D. Soulard, prop.

Place d'affaires      Siège social  
691, Principale      759, Saint-Alphonse  
Lac-aux-Sables, Qc      Lac-aux-Sables, Qc      Tél.: (418) 336-2079  
G0X 1M0      G0X 1M0      Téléc.: (418) 336-2078

460874



Municipalité de la Paroisse de  
**LAC-AUX-SABLES**

**100<sup>e</sup>**  
*Anniversaire*  
publi-reportage

### Les maires de Lac-aux-Sables

1900 - 1908 : Jean-Baptiste Darveau  
1980 - 1909 : Charles Saint-Amant  
1909 - 1911 : Célestin Lavallée  
1911 - 1915 : Rock Julien  
1915 - 1917 : Théophile Buisson  
1917 - 1924 : Joseph Simard  
1924 - 1925 : Bruno Charest  
1925 - 1929 : Charles Tremblay  
1929 - 1934 : Urgel Gagnon  
1935 - 1937 : J. Onésiphore Nault  
1937 - 1939 : Urgel Gagnon  
1939 - 1948 : Napoléon Hamelin  
1948 - 1952 : Armand Lavallée  
1952 - 1953 : Ludger Hamelin  
1953 - 1955 : J. Louis Gosselin  
1955 - 1957 : Joseph Saint-Amant  
1957 - 1963 : Émile Champagne  
1963 - 1965 : Georges-Henri Girard  
1965 - 1969 : Émile Champagne  
1969 - 1972 : Georges-Henri Girard  
1972 : Émile Champagne  
1972 - 1977 : Sylvio Tessier  
1977 - 1980 : Louis-Georges Morin  
1980 - 1981 : Jules Beaupré  
1981 : Hervé Côté  
1981 - 1987 : Sylvio Tessier  
1987 - 1993 : Charles-Marie Grégoire  
1993 : Richard Lavallée

### La vie municipale



**Jean-Baptiste Darveau**  
Premier maire

La municipalité de la paroisse de Saint-Rémi, comté de Portneuf, modifie son appellation le 24 avril 1899 pour devenir la municipalité de la paroisse de Lac-aux-Sables.

Le premier maire fut Jean-Baptiste Darveau, élu en 1900. Ses conseillers étaient Eusèbe Léveillé, Paul Buisson, Georges Doré, Alexis Perron, Jean-Baptiste Boutet et Alfred Laliberté. Les sujets traités

alors par le conseils étaient peu nombreux et se résument à la voirie.

On construit une gare vers 1905, le long de la voie ferrée posée en 1892. Vers 1908, on vit arriver le téléphone. L'électricité fut installée en 1925 et le service de protection contre les incendies fut instauré vers 1927. En 1949, on construit un réseau d'aqueduc avec service d'incendie (bornes-fontaines). Vers la fin des années 1960, apparut le service organisé de cueillette des déchets et 1983

verra la mise en opérations du système de captage des eaux usées et d'une usine d'épuration.

La municipalité est située à quelque 95 nord-ouest de la ville de Québec, dans la partie peuplée de la MRC de Mékinac.

Il y a deux paroisses ecclésiastiques au sein

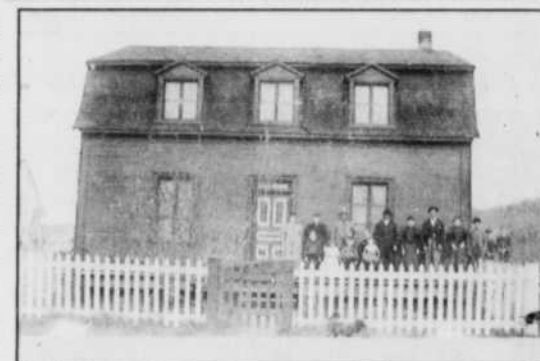
de la municipalité : Saint-Rémi, dont nous fêtons le centenaire, et Saint-Léopold d'Hervey-Jonction, qui fête son cinquantième anniversaire.

La municipalité de Lac-aux-Sables compte 600 résidences et sa population s'élève à 1512 habitants.

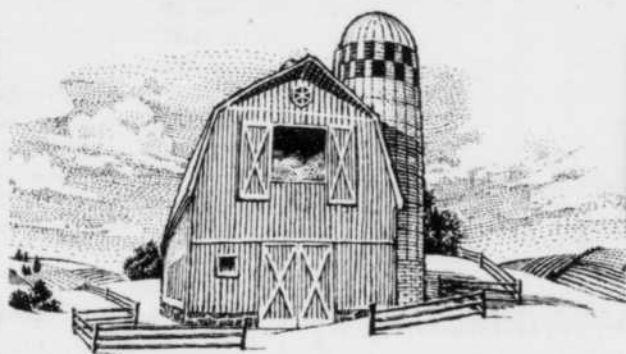
Le maire actuel, M. Richard Lavallée, est en poste depuis 1993. Avant lui, son grand-père, Armand Lavallée, fut maire (de 1948 à

**La maison de J.-B. Darveau, reprise par son fils Adolphe, puis par son petit-fils Donat, est aujourd'hui propriété de Fernand Gagnon.**

1952), de même que son arrière-grand-père, Célestin Lavallée (de 1909 à 1911). Ses conseillers sont : Yvan Hamelin, Hélène Trudel, Daniel Roy, Marius Saint-Amant, Jacques Vincent et Guy Cloutier.



*Nous nous unissons  
à vous, citoyens de  
Lac-aux-Sables,  
qui célébrez  
100 ans d'histoire.  
Félicitations!  
De toute l'équipe  
de la Meunerie  
Lafrance inc.*



- SERVICES TECHNICIENS EN ALIMENTATION ANIMALE, BENOÎT LIBERGE, JASON FRIGON
- ENGRAIS FERTILISANTS
- LIVRAISON RAPIDE: SACS, VRAC ET ÉPANDEUR
- NOURRITURE POUR CHIENS ET CHATS, OISEAUX SAUVAGES ET DOMESTIQUES
- FICELLE À PRESSE
- MOULÉE DE HAUTE QUALITÉ
- CÉRÉALES ET GRAINS DE SEMENCE

#### SERVICE DE LIVRAISON

François Tessier

Rés.: (418) 289-3227



AERO

meunerie  
**LAFRANCE**  
INC.

315, RANG NORD, PROULXVILLE,  
TÉL.: (418) 365-5578 ou 1-800-463-0778

*Municipalité de villégiature et de  
tourisme, Lac-aux-Sables célèbre  
ses 100 ans. Nous nous unissons à  
vous tous, citoyens et citoyennes de  
Lac-aux-Sables et vous souhaitons  
un joyeux anniversaire !*



depuis 1959

meubles

*Jacob*  
et fils ltée

**400, rue Saint-Jacques**  
Sainte-Thècle  
**(418) 289-2855**



Municipalité de la Paroisse de  
**LAC-AUX-SABLES**

**100<sup>e</sup>**  
*Anniversaire*  
publi-reportage

**Le comité des fêtes du centenaire**

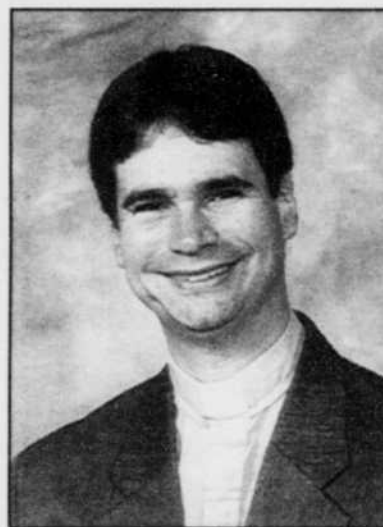


**Le comité du centenaire de Lac-aux-Sables** regroupe, à l'arrière : Jacqueline Renaud, Lynda Simard-Charest, Léopold Tessier, Jean-Louis Soulard, Jean-Louis Gariépy, Thérèse Proulx-Genest, Madeleine Croft-Bronsard et Francine Grégoire-Saint-Amant. A l'avant, on reconnaît Lucille Tessier, Richard Lavallée, Yvan Hamelin, Danielle Beaupré-Hamelin, le curé François Doucet et Thérèse Gariépy.

**Une communauté chrétienne  
toujours vivante**

Les fêtes du centenaire de notre paroisse permettent de rendre vivante notre histoire riche d'amour, de solidarité et de foi. Je ne peux m'empêcher de rendre grâce au Seigneur pour toutes ces femmes et tous ces hommes qui nous ont précédés et qui ont fait de cette «Terre du Lac-aux-Sables» une terre bénie où Dieu et Marie notre mère ont la première place. La Providence nous a gâtés puisque nous vivons dans un paradis de montagnes, d'une rivière et de lacs. Pas étonnant qu'on vienne d'aussi loin que l'Europe pour goûter toutes ces splendeurs.

Aujourd'hui, notre communauté chrétienne est toujours aussi jeune, belle et vivante. Demandons à Dieu et à Notre-Dame-du-Lac de continuer à veiller sur nous tous et que nos jeunes gardent fièrement les valeurs chrétiennes et familiales qui ont traversé ce siècle. Que Saint-Rémi, du haut de son baldaquin, nous protège, lui qui baptisa, il y a maintenant 1500 ans, le roi Clovis en France.



En tant que pasteur, je vous bénis et souhaite que des vocations sacerdotales et religieuses viennent couronner, dans les années 2000, ce que nous célébrons présentement dans la foi.

**François Doucet**  
prêtre-curé  
Saint-Rémi de Lac-aux-Sables

**Liste des curés de  
Saint-Rémi  
de Lac-aux-Sables**

- M. l'abbé Joseph T. Thibaudeau **1897-1900**
- M. l'abbé Joseph-Sylvio Chénard **1900-1905**
- M. l'abbé Joseph-Alphonse Langlois **1905-1908**
- M. l'abbé Joseph-Charles Auger **1908-1917**
- M. l'abbé Georges Desjardins **1917-1918**
- M. l'abbé E.-A. Doucet **1918-1926**
- M. l'abbé Émilien Rivard **1926-1936**
- M. l'abbé Lorenzo Perron **1935-1942**
- M. l'abbé Paul Bouillé **1942-1945**
- M. l'abbé Paul-Émile Paquet **1945-1951**
- M. l'abbé Arthur Papillon **1951-1962**
- M. l'abbé Raymond Lagueux **1962-1963**
- M. l'abbé Roland Godin **1963-1966**
- M. l'abbé Paul-Émile Caron **1966-1975**
- M. l'abbé Édouard Beaubien **1975-1993**
- M. l'abbé François Doucet **1993**

Municipalité de la Paroisse de  
**LAC-AUX-SABLES** **100<sup>e</sup>**  
*Anniversaire*  
publi-reportage

**Infographie : Robert Buist**  
**Recherche publicitaire : Lise Millette**  
**Recherche historique : Annie Gauthier**  
**Rédaction publicitaire : Roger Pozier**  
**Information : 376-2501**

**Bons succès aux organisateurs  
des festivités !**

Motel et cuisinette  
Location de chambres à la journée, à la semaine ou au mois



- Télévision par câble
- Climatisation
- Téléphone
- Restaurant

**578, Saint-Alphonse**  
**route 153 Lac-aux-Sables**

**RÉSERVATIONS : (418) 336-2693**

**Nous tenons à vous féliciter à  
l'occasion de votre centenaire !**

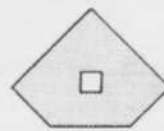
**Boulangerie Germain inc.**

*Yvan Cossette - Carolle Germain*

**PAIN - PÂTISSERIE - GÂTEAUX**  
**SERVICE DE TRAITEUR**

**570, Notre-Dame** **415, Saint-Paul**  
**Sainte-Thècle, QC, G0X 3G0** **Saint-Tite, QC, G0X 3H0**  
**(418) 289-2145** **(418) 365-3819**

**Hommage à nos bâtisseurs!**



**JEAN-LOUIS HANNIS INC.**  
CONSEILLERS EN ÉVALUATION

Affilié à Évaluation André Bournival inc.

**JEAN-LOUIS HANNIS, E.A.**

(819) 374-4136 (819) 536-5877

CARROSSIER  
AUTORISÉ



**Garage** *Un 100, ça se fête!*

**CAROL DENIS enr.**

Réparation de voitures accidentées  
Débosselage - Peinture

**319, rang Saint-Denis, Saint-Ubalde**

**(418) 277-2088**  
**(418) 277-2112**

*Votre maître  
en carrosserie*

- Réparation de voitures accidentées
- Débosselage - Peinture
- Redressement de châssis et suspension
- Remplacement de pare-brise
- Sand Blast
- Peinture séchée au four

**ESTIMATION  
GRATUITE**  
**Une équipe de  
spécialistes  
À VOTRE SERVICE**

*Félicitations à tous les Sablois pour leur 100<sup>e</sup> anniversaire !*

**BUISSON, BÉLAND**  
Comptables agréés



- Vérification d'états financiers
- Planification fiscale des compagnies
- Démarrage d'entreprise

**PIERRE BUISSON, C.A.** **SYLVAIN BÉLAND, C.A.**  
**802, Principale, Lac-aux-Sables (Québec) G0X 1M0**  
**Tél.: (41) 336-2179**  
**602, 6e Avenue, Grand-Mère (Québec) G9T 2H5**  
**Tél.: (819) 538-8891**

*100 ans, c'est un événement à souligner.*

**Félicitations!**

**unitotal** **Conseil**  
votre centre  
de rénovation

**CENTRE M.A.P. INC.**

**495, Saint-Alphonse**  
**Lac-aux-Sables (Québec)**  
**G0X 1M0**

**Tél.: (418) 336-2977** **Téloc.: (418) 336-2897**



Municipalité de la Paroisse de  
**LAC-AUX-SABLES**

**100<sup>e</sup>**  
*Anniversaire*  
publi-reportage

## L'église paroissiale restaurée



Le curé François Doucet a fait sienne la parole de Jésus à Saint-François d'Assise : «Va, François, répare mon église». Animé de ce même appel, tous les paroissiens et les paroissiennes de Saint-Rémi de Lac-aux-Sables ont collaboré pour redonner à leur temple sa jeunesse et sa beauté dans le respect des ancêtres qui y ont posé la pierre angulaire il y a un siècle.

C'est ainsi que 1993 vit le retour des deux anges et de leur parapluie de lumière.

L'année 1994 ajouta la statue du Sacré-Coeur devant le presbytère. La sacristie devint la chapelle Notre-Dame-du-Lac. L'église se dota d'un toit neuf, il y eut des réparations au clocher et aux Grandes Orgues.

En 1995, on retrouva les statues de Saint-Antoine de Padoue, du Sacré-Coeur, de Saint-François d'Assise, de Saint-Joseph, de Sainte-Thérèse de l'Enfant-Jésus, de la Pieta et de Saint-Paul. On refit aussi le perron de l'église et on rénova le toit de la chapelle.

En 1996, l'électricité fut refaite de la cave

au grenier. On procéda à la restauration de toutes les statues et du Chemin de Croix. L'intérieur de l'église fut repeint, le Maître-Autel et le tabernacle restaurés, les vitraux réparés. De nombreux autres travaux achevent de redonner sa jeunesse à l'église paroissiale de Saint-Rémi de Lac-aux-sables.

## Le comité Chantier 94-97

Le comité Chantier 94-97 a été fondé le 15 janvier 1994, jour de la fête de Saint Rémi, patron de Lac-aux-Sables. Son objectif était d'amasser 100 000 \$ pour la restauration de l'église paroissiale. En réalité, c'est plus de 350 000 \$ qu'il aura recueillis pour refaire une beauté à notre lieu de rassemblement.

Chantier 94-97 a recueilli ces fonds en présentant concerts, fête des mariages, bingos, tirages, comptoir d'entraide, repas pascal, vente de rameaux, tournoi de baseball, souper rencontre Terre-Sainte, etc. C'est aussi ce comité qui organise les fêtes religieuses du centenaire.



Le comité Chantier 94-97 est formé de Denise Devault-Soulard, Fernand Benoît, Jean-Louis Soulard, du curé François Doucet, Jules Beaupré, Yvan Hamelin et Lucie Gauthier-Hamelin. Gisèle et Alain Perron étaient absents au moment de la prise de photo.

**AUTOBUS L.P.R. inc.**

EXCURSIONS PARTOUT AU CANADA ET AUX ETATS-UNIS

**BON 100e ANNIVERSAIRE**  
à toute la population  
du Lac-aux-Sables.

**Monsieur Sylvio Rompré**  
(président)  
(418) 289-2512 (rés.)



Pour réservation : (819) 539-8303 - (800) 567-7620  
10272, boul. des Hêtres, Shawinigan

*Soyez fiers de votre municipalité et  
célébrez le 100e anniversaire !*



**Municipalité de  
Notre-Dame-de-Montauban**

maire : Jules Paquin  
conseillers : Jean-Guy Lavoie  
Laurier Gingras  
Étienne Caouette  
Cyrille Frenette  
Denis Bourré  
Yvon Martel

555, Avenue des Loisirs, Case postale 69  
Notre-Dame-de-Montauban, Québec  
G0X 1W0

Tél. : (418) 336-2640 Fax : (418) 336-2353



Municipalité de la Paroisse de  
**LAC-AUX-SABLES**

**100<sup>e</sup>**  
*Anniversaire*  
publi-reportage

## Le comité des retrouvailles

Le comité des retrouvailles a abattu un énorme travail de recherches pour retracer ceux et celles qui ont habité Lac-aux-Sables. Ils ont envoyé plus de 700 invitations. C'est ainsi que plus de 400 personnes se réuniront lors du banquet de retrouvailles, le 13 juillet.

On assistera aussi à la messe du centenaire, à 11 heures, célébrée par Mgr Martin Veillette. Tous et toutes sont invités à arborer fièrement leur costume d'époque. Une photo sera prise pour immortaliser l'événement.

Il y aura diverses expositions, et, bien sûr, la possibilité de se procurer des souvenirs du centenaire : épinglettes, chandails, calendriers et l'album historique.

Le comité des retrouvailles est formé de : François Fugère, Annie Gauthier, le curé François Doucet, Élisabeth Hamelin, Yvan Hamelin, Ghislaine Hamelin-Lavallée, Léo Lavallée, Jean-Marie Leduc, Madeleine Léveillé-Lavallée et Jacqueline Renaud.

Longue vie à la municipalité de Lac-aux-Sables !



Tél. : (819) 377-3627  
Fax : (819) 377-3168

**Coffrages Mauriciens Inc.**

2695, rue Charbonneau Trois-Rivières-Ouest, Qc

*Nous sommes heureux de souligner  
l'apport et les réalisations des gens  
de Lac-aux-Sables depuis 100 ans.  
Bravo !*

**Les  
Entreprises  
C.&G. BERTRAND INC.**

- CHARGEMENT DE BOIS  
(pulpe, billots, bois en longueur)
- CHARGEUSES
- DEBUSQUEUSES  
(skidders)

Gilles: (418) 336-2509  
Claude: (418) 336-2585  
Fax.: (418) 336-3068

468, SAINT-ALPHONSE  
LAC-AUX-SABLES, QUÉ. / G0X 1M0

## Un album pour perpétuer un siècle d'histoire

La Société d'histoire de Lac-aux-Sables et d'Hervey-Jonction inc. est un organisme à but non lucratif créé en 1992. Son but était d'amasser des photographies anciennes et des documents d'archives afin de publier un album souvenir témoin d'un siècle de vie active.

La Société d'histoire a donc réussi le tour de force de raconter et d'illustrer ces cent années dans l'album «Témoin de notre passé» qui sortira des presses vers la fin du mois d'août. Plus de 400 pages abondamment illustrées racontent la vie religieuse, scolaire, municipale, sportive, culturelle, familiale et commerciale de Saint-Rémi de Lac-aux-Sables. Déjà, de nombreuses personnes ont réservé un exemplaire de cette mémoire commune. Il va sans dire que cet ouvrage deviendra une pièce de collection pour tous et toutes.



La Société d'histoire regroupe, de gauche à droite, Édith Leduc, Madeleine Lavallée, Léo Lavallée, Annie Gauthier et Richard Lavallée.

De plus, la Société d'histoire a eu l'heureuse idée de financer ses activités et ses recherches en publiant chaque année, depuis 1992, un calendrier orné de photos historiques. Chacun est un petit album souvenir, autre pièce de collection que plusieurs conserveront longtemps. De nombreuses per-

sonnes désirent se procurer le calendrier actuel 1997, au coût de 5,50 \$, ou un exemplaire des années précédentes au coût de 3 \$ (1992 et 1994 sont épuisés).

Pour obtenir des copies de ces calendriers historiques ou pour réserver votre exemplaire de l'album souvenir (40 \$) et de son boîtier (8 \$), communiquez avec Mme Annie Gauthier, 40, rue Bourassa, G0X 1M0 - (418) 336-2918, ou Mme Madeleine Lavallée, au 541, Principale, G0X 1M0, au (418) 336-2770.



Témoin de notre passé

À toutes les citoyennes et citoyens du  
Lac-aux-Sables, nous vous souhaitons de  
joyeuses festivités à l'occasion du  
100<sup>e</sup> ANNIVERSAIRE !

**MUNICIPALITÉ DE SAINTE-THÈCLE, QC**  
301, rue Saint-Jacques, Sainte-Thècle  
(418) 289-2070 - Téléc. : (418) 289-3014

Bonnes célébrations à l'occasion du  
100<sup>e</sup> anniversaire de la municipalité  
de Lac-aux-Sables !

**Me Mario Gagnon**

NOTAIRE ET CONSEILLER JURIDIQUE

50, boul. Saint-Joseph  
Saint-Tite, Québec, G0X 3H0  
Tél. : (418) 365-5873  
Télécopieur : 365-6672

821, Buisson  
Lac-aux-Sables, Québec  
G0X 1M0  
Tél. : (418) 336-2071

Lac-aux-Sables... Tél. : (418) 277-2225  
100 ans d'histoire ! Téléc. : (418) 277-2172  
Félicitations !

**QUINCAILLERIE COOP ST-UBALD**  
ÉPICERIE COOP IGA SAINT-UBALD  
ÉRABLIÈRE COOP WATERLOO

464, Saint-Paul

Saint-Ubalde

**Desjureault, Lemire,  
Desjourniers, Drolet,  
Gelinay & Lanouette**  
comptables agréés

Nous tenons à féliciter les  
organisateur du 100<sup>e</sup> anniversaire  
de Lac-aux-Sables.

**SERVICES**

- Achat - Vente - Fusion d'entreprises
- Mandats de gestion et redressement
- Fiscalité
- Plans d'affaires
- Financement
- Vérification et expertise comptable
- Tenue de livres informatique

GUY DÉSAULNIERS, c.a. Bur. : (418) 365-7511  
Rés. : (418) 365-3332

TROIS-RIVIÈRES  
160  
Rue Des Forges  
(819) 374-1535

SHAWINIGAN  
4953  
Boul. Royal  
(819) 539-8341

NICOLET  
88  
Place XXI-Mars  
(819) 293-5891

SAINT-TITE  
501  
Notre-Dame  
(418) 365-7511



Municipalité de la Paroisse de  
**LAC-AUX-SABLES**

**100<sup>e</sup>**  
*Anniversaire*  
publi-reportage

## Les activités du centenaire

### JUILLET

- 8 juillet**  
Pèlerinage au Sanctuaire Notre-Dame à Cap-de-la-Madeleine
- 11 juillet**  
Début du Festival des sportifs  
**19 h 30** Bingo à la tente
- 12 juillet**  
Activités du Club de voile à la tente
- 13 juillet 11 h**  
Messe du centenaire : messe solennelle (costumes d'époque), photo du centenaire, expositions diverses et retrouvailles
- 20 juillet 11 h**  
Messe du festival des sportifs
- 27 juillet 16 h**  
Messe de la fête des mariages et criée des âmes  
**22 h** Feu d'artifice

### AOÛT

- Neuvaine à l'Assomption**  
Thème : Marie, Mère des Sablois
- 7 août 19 h 15**  
Messe : Marie, Mère des baptisés (Sainte-Thècle)
- 8 août 19 h 15**  
Messe : Marie, Mère des couples (N.D.A. et Saint-Éloi)
- 9 août 19 h 15**  
Messe : Marie, Mère des enfants (Lac-aux-Sables)
- 10 août 11 h 00**  
Messe : Marie, Mère des jeunes (Lac-aux-Sables)
- 11 août 19 h 15**  
Messe : Marie, Mère des aînés (Saint-Ubald)
- 12 août 19 h 15**  
Messe : Marie, Mère des personnes seules (Saint-Tite)
- 13 août 19 h 15**  
Messe : Marie, Mère des personnes consacrées (Saint-Léopold)
- 14 août 19 h 15**  
Messe : Marie, Mère des malades (Saint-Antoine de Louiseville)
- 15 août 19 h 15**  
Fête de l'Assomption (messe solennelle)
- 16 et 17 août 9 h 00**  
Tournoi de balle familial (parc Louis-Philippe-Fugère)
- 30 août 19 h 00**  
Messe et prise d'aube des A.D.E.P.
- 31 août 16 h 00**  
Épluchette de blé d'inde (avec l'âge d'or et comité du centenaire à la Pointe-du-Vieux-Moulin)

### SEPTEMBRE

- 7 septembre 11 h 00**

- Messe des villégiateurs, en plein air (chez M. François Bastien)
- 14 septembre 11 h 00**  
Messe pour les fermières, brunch et exposition d'autrefois
- 22, 23 et 24 septembre 19 h 00**  
Les 40 heures (Adoration du Saint-Sacrement)
- 28 septembre 18 h 00**  
Souper d'autrefois (Âge d'or d'Hervey-Jonction)

### OCTOBRE

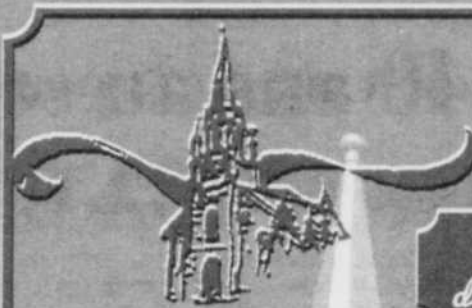
- 4 octobre 17 h 00**  
Messe des couleurs dans le parc du vieux moulin
- 12 octobre 11 h 00**  
Messe d'action de grâces (arrivée du premier curé à Saint-Rémi, le 1er octobre 1897. Jour de fête en hommage aux prêtres, religieux et religieuses qui sont nés ou ont travaillé dans notre paroisse)
- 19 octobre 11 h 00**  
Messe en hommage aux dirigeants, aux ex-dirigeants, aux employés et ex-employés de la caisse populaire, brunch à 12 h et soirée de chants d'époque à 20 h
- 31 octobre**  
Journée de l'Halloween (Comité d'école)

### NOVEMBRE

- 1 novembre 19 h 00**  
Messe : fête des tous les Saints
- 2 novembre 11 h 00**  
Messe pour la commémoration de tous les fidèles défunts et criée pour les âmes du purgatoire
- 9 novembre 11 h 00**  
Messe des chasseurs
- 15 novembre 17 h 00**  
Past-président (Club Optimistes)
- 22 novembre 20 h 00**  
Grand bingo du centenaire

### DÉCEMBRE

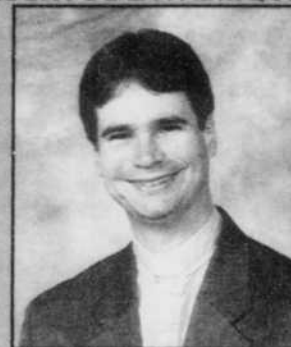
- 5 décembre**  
Noël du pauvre
- 7 décembre 11 h 00**  
Messe : fête de l'Immaculée Conception, première communion
- 13 décembre 20 h 00**  
Concert de Noël (Chorale du centenaire)
- 24 décembre 22 h 00**  
Messe de Noël des jeunes (A.D.E.P.)
- 25 décembre 24 h 00**  
Messe de minuit d'antan (Costumes d'époque)
- 31 décembre**  
Clôture des fêtes du centenaire (Comité du centenaire)



Sois fier, sois présent, on fête nos 100 ans.

*La Fabrique de la Paroisse de Saint-Rémi Lac-aux-Sables*

PRÉSIDENT DE LA FABRIQUE



Abbé François Doucet, prêtre-curé

LES MARGUILLERS

Denise Morissette  
Jacqueline Renaud  
Léon Beaupré  
Yvan Genest  
Jean-Marc Perron  
Jean-Louis Soulard

PRÉSIDENT CHANTIER 94-97



Jean-Louis Soulard

LES MEMBRES

Denise Deveault Soulard, secrétaire  
Abbé François Doucet, prêtre-curé  
Jules Beaupré  
Fernand Benoit  
Lucie Gauthier Hamelin  
Yvan Hamelin  
Gisèle Champagne Perron  
Alain Perron

*Monsieur le curé, François Doucet, les marguilliers de la Fabrique et les membres de CHANTIER 94-97, église Saint-Rémi Lac-aux-Sables sont heureux de s'associer aux membres du comité du centenaire de la municipalité de Lac-aux-Sables pour faire un succès des célébrations du centenaire.*

*Le comité CHANTIER 94-97 a été honoré par le ministère des Affaires municipales en recevant le Mérite municipal 1997 dans la grande région Mauricie-Bois-Francs (04) pour sa contribution comme «organisme communautaire» à la rénovation de l'église paroissiale et à la préparation des fêtes religieuses du centenaire de notre paroisse.*

*Saint-Rémi Lac-aux-Sables «100 ans» d'histoire  
Heureux centenaire à tous les Sablois!*



Municipalité de la Paroisse de  
**LAC-AUX-SABLES**

**100<sup>e</sup>**  
*Anniversaire*  
publi-reportage

## Bientôt 40 ans au service des Sablois

### Le Marché IGA C. Lapointe inc.

C'est en 1958 que débute l'aventure du Marché IGA C. Lapointe. À cette époque, M. Donat Darveau, gérant de la Caisse populaire, opérait également un dépanneur à même les locaux de la caisse. Il offrit à un travailleur de la voirie, Jean-Baptiste Hamelin, de racheter le fonds de commerce du dépanneur pour améliorer son revenu familial. Jean-Baptiste Hamelin était le second époux de Germaine Lapointe qui avait quatre enfants.

#### Des débuts très modestes

C'est ainsi que débuta, en 1958, un mélange d'épicerie et de quincaillerie dans le salon et dans une chambre à coucher de la maison des Lapointe-Hamelin, au 410 de la rue Principale.

La population de Lac-aux-Sables adopte le commerce et les propriétaires procèdent à un agrandissement en 1968. Parmi leurs enfants, Carol Lapointe est celui qui démontre le plus d'intérêt pour le commerce familial. Il y travaille de nombreuses heures, presque sans salaire, et prend les commandes de porte à porte en vélo. Son implication est telle qu'il achètera le commerce de ses parents en 1975.

#### Carol Lapointe prend la relève

Carol Lapointe a des vues bien précises de ce qu'il fera de l'entreprise. Dès 1978, il se départit des articles de quin-

cailleries, entrevoit l'ajout d'une boucherie (qui viendra en 1980) et se consacre à l'épicerie. Le commerce s'incorpore et devient alors le Marché C. Lapointe.

Bientôt, il apparaît évident que l'emplacement et la surface du Marché C. Lapointe ne conviennent plus. La clientèle grandit, le tourisme s'ajoute, les trois places du stationnement sont nettement insuffisantes. Carol Lapointe envisage une expansion majeure.

#### Le Marché Carol Lapointe inc.

En 1980, Carol Lapointe se porte acquéreur d'une partie des terres de M. René Léveillé (par son fils Fernand), où il construit sa résidence familiale et le nouveau Marché. Il achète aussi le terrain de M. Lorenzo Lavallée, qui deviendra un stationnement pratique. Le 14 juillet 1984, le curé Édouard Beaubien bénit le nouveau marché en présence du maire

Sylvio Tessier, du gérant de la Caisse Populaire, Jean-Louis Soulard, et de nombreuses personnes des environs. Le nouveau Marché C. Lapointe est désormais au 725 de la rue Principale.

La famille De Carol Lapointe le seconde beaucoup. Tous connaissent l'implication de son épouse Lisette et de leurs enfants Carl et Karine. La clientèle grandit toujours.

#### La bannière IGA

Il était désormais temps pour la famille Lapointe de se joindre à une bannière majeure et de songer à un nouvel ajout d'espace. Le Marché Carol Lapointe joindra la grande famille des Marchés IGA en 1986, et entreprend en 1990 la construction d'une allonge de 50 pieds à son édifice.

Informatisé à 100% et doté de lecteurs optiques depuis 1994, le Marché C. Lapointe ne cesse de servir une clientèle toujours en croissance. Carol Lapointe envisage déjà un nouvel agrandissement important pour l'automne prochain. Carol et Lisette ont amené le petit commerce d'appoint à un stade mature d'entreprise bien enracinée dans la tradition des Sablois. Peut-être verrons-nous Carl et Karine prendre la relève pour une troisième génération de Lapointe à la tête du plus important commerce d'alimentation de Lac-aux-Sables.



**Notre équipe, toujours dévouée au service de votre plus entière satisfaction, exprime cent fois merci à notre fidèle clientèle.**

# IGA

## MARCHÉ C. LAPOINTE INC.

Carol Lapointe, *président*

Tél.: (418) 336-2148 / Fax: (418) 336-3122  
725 PRINCIPALE, LAC-AUX-SABLES

- Pizza cuite en magasin
- Boulangerie
- Vrac
- Poissonnerie
- Mets
- Cuisine maison
- Bière
- Vin

- Viande de choix cat. A-1
- Fruits et légumes
- Club vidéo (choix)
- Service de nettoyage (2 fois semaine)
- Carte de souhaits
- 3500 duraprix en magasin
- 860 produits de marque maison (IGA)
- Valideuse loto Québec

### Broaster



Équipement F. Picard  
Épicerie-boucherie  
418-522-4014