



D'APRÈS **HOMÈRE** TEXTE ET MISE EN SCÈNE **ALEXIS MARTIN**

L'ILLIADÉ

DU 11 SEPTEMBRE AU 6 OCTOBRE 2007

UNE PRÉSENTATION

 **BANQUE NATIONALE**



Q Hydro
Québec

MOT DE LA DIRECTRICE ARTISTIQUE ET GÉNÉRALE



© André Corniller

« Si tu veux entrer sur mon territoire, dis-moi ton nom,
ton peuple, ta ville et ta race » — LE PORCHER EUMÉE, *L'ODYSSÉE*

Cette quête identitaire, nous la retrouvons partout sous les mots du poète aveugle que l'on nommait à juste titre « l'interprète des dieux ». En effet, les héros d'Homère brûlent d'un tel feu sacré et sont agités d'un bouillonnement intérieur si intense qu'ils se greffent aux divinités pour nous aider à mieux saisir les enjeux de leur époque. Ils nous livrent ainsi une parcelle de lumière qui nous guide dans les sentiers de l'affirmation de soi, du peuple qui nous rassemble et du pays qui nous contient.

Tel un anthropologue de l'imaginaire, la singulière approche d'Alexis Martin s'imposait pour fouiller la genèse de *L'Illiade*. Il s'est approprié la tradition orale du récit homérique et a cherché à projeter notre présent dans la mémoire historique pour que surgisse l'irréductible clarté de la connaissance. Malgré l'ampleur du récit à adapter pour le théâtre, Alexis Martin, qui signe également la mise en scène du spectacle, a placé ses personnages à la mesure des choses réelles et ce, même si Zeus, Athéna, Aphrodite et Héra hantent les lieux et interagissent avec les mortels.

Sa vision de l'œuvre trouve sa définition dans les limites d'un lieu bien implanté dans la Cité. Un lieu de rassemblement où les soldats, les veuves, les épouses, les traîtres, les lâches et les vaillants se retrouvent autour d'une bouteille de retsina et réinventent l'histoire qu'ils essaient désespérément de teinter d'une autre couleur que celle du sang. Ce café grec d'aujourd'hui devient aussi la scène de tous les conflits et de toutes les lamentations.

Il s'est établi entre Alexis Martin, Georges Leroux, qui a agi à titre de conseiller dramaturgique, et l'équipe de concepteurs et de comédiens une étonnante complicité qui les a unis dans le déchaînement de leurs passions et l'envol de leurs idéaux. La charge émotive de *L'Illiade* apporte avec elle des espoirs nouveaux : espérance de voir un jour se réconcilier le monde, souhait de l'égalité entre les peuples, désir de justice et d'honneur.

Dans *L'Orestie* d'Eschyle, c'est au tour de la déesse Athéna de demander à Oreste qui comparait devant le tribunal athénien : « Dis-moi d'abord ton pays, ta patrie, ton sang et ensuite, tu seras jugé ». Cette question fondamentale de notre existence sera posée ce soir avec une lucidité toute prenante par Alexis Martin et sa troupe. La réponse est en devenir. Elle vous appartient à vous, cher public, puisqu'en vous rendant ici, vous venez sans doute unir votre soif de comprendre à celle des artistes qui sont, depuis que le théâtre est né, des corps et des cœurs conducteurs.

Au nom de toute l'équipe du TNM, je souhaite ardemment que la place que vous avez choisi d'occuper au sein de notre théâtre soit celle de l'homme grec dans son univers : utopiste, rêveur, concerné et engagé. Nous nous chargerons ensuite de combler vos attentes et de vivifier en vous la flamme qui attise l'art et le fait se répandre comme une traînée de feu.

Merci d'être des nôtres pour la 56^e saison du Théâtre du Nouveau Monde.
LORRAINE PINTAL

LE THÉÂTRE DE TOUS LES CLASSIQUES, CEUX D'HIER ET DE DEMAIN

FONDATION 1951 / FONDATEURS JEAN GASCON / JEAN-LOUIS ROUX / GUY HOFFMANN /
GEORGES GROULX / ANDRÉ GASCON / ROBERT GADOUAS / ÉLOI DE GRANDMONT
DIRECTEURS ARTISTIQUES JEAN GASCON 1951-1966 / JEAN-LOUIS ROUX 1966-1982 /
ANDRÉ PAGÉ 1981 / OLIVIER REICHENBACH 1982-1992 / LORRAINE PINTAL DEPUIS 1992



MOT DE L'AUTEUR ET DU METTEUR EN SCÈNE

Une colère

L'Iliade : pendant deux ans, je me suis permis de fréquenter cette œuvre immense et je m'y suis perdu à plusieurs reprises, comme un petit oiseau contemporain qui aurait glissé dans la marge d'une autre géographie et aurait peine à retrouver les courants ascendants habituels. Passé une phase respectueuse envers le monument, il a bien fallu prendre pied sur la berge et commencer un travail, parfois de bûcheron, parfois de couturière. Je me suis pour cela inspiré de deux traductions, celle de Paul Mazon aux éditions Les Belles Lettres, et celle d'Eugène Lasserre qu'on peut trouver chez Garnier Flammarion. Mais j'ai cru bon de refaire complètement le libellé français, dans l'intention de rendre plus théâtrale une matière si profuse, si riche et combien abondante. Je ne saurais assez remercier Georges Leroux qui m'a lu et relu avec patience, me donnant souvent des pistes essentielles pour entrer dans cette œuvre sans la dénaturer, pour y trouver ma place, bien sûr ; pour y installer mon jeu.

Dans *L'Iliade*, Homère n'a pas tenté de raconter la totalité de la guerre de Troie ; ce qui est en jeu, fondamentalement, c'est la colère d'Achille. Pas n'importe quelle colère et pas celle de n'importe qui : c'est le meilleur des guerriers grecs qui abandonne son camp ; c'est un homme à la force démesurée et aux émotions plus larges que nature. Et c'est cette colère qui m'a occupé l'esprit tout au long de la préparation de cette *Iliade* que nous vous présentons ce soir.

Cette colère, elle nous dépasse, on la saisit mal d'emblée ; puis quand on creuse un peu, qu'on côtoie le héros, on sent mieux les mouvements d'esprit qui vont le mener du pur dépit à la réconciliation avec ses frères d'armes. Mais pour cela, il aura essuyé la perte la plus grave : celle de son ami Patrocle. Et voilà le paradoxe douloureux qui enserme dans ses rets le divin Achille : c'est sa colère, inspirée par le sentiment de sa dignité esquintée par les prévarications d'Agamemnon, c'est ce juste mouvement de rage qui secoue son âme qui sera, indirectement, la cause de la mort de son ami le plus cher aux mains d'Hector.

Ainsi, il est responsable de la perte de son ami sans l'être vraiment. On est en pleine tragédie. La source du conflit, la faute fatale gît au tréfonds de son être. Condamné à être le meilleur, le premier parmi les premiers, il ne peut pas céder en dignité à quiconque ; et c'est pourtant cette même condition absolue qui le perdra... absolument.

Cette colère dépasse cependant le seul cadre de *L'Iliade* pour s'insinuer comme un lierre silencieux jusqu'à nous : colère sourde des gouvernés envers leurs gouvernants ; des enfants envers leurs parents, des générations successives, des peuples entre eux, colère de ne pas être apprécié à sa juste mesure, l'immense geste de la rage qui soulève les individus et les peuples qui ne se sentent pas reconnus sous le soleil ; lutte incessante pour la reconnaissance, qui est à la fois un sursaut de vie, bien sûr, et une ouverture sur l'abîme. L'Histoire nous a montré si souvent quels terribles raccourcis elle connaît pour que les ballots de fureur qui animent nations et individus se dénouent enfin...

Une force

Mais la colère est encore une manifestation de la force souveraine, qui est la véritable vedette de cette épopée. Homère nous assène une vérité dérangeante dans une société qui se dit policée comme la nôtre. C'est souvent la force qui fait le droit. Rarement l'inverse.

Ultimement, on doit se réconcilier avec cette terrible idée que c'est la force qui fait... la force ! Et que pour vivre à la mesure de ce manège dément qu'on appelle le monde, il faudrait presque retrouver les vertus de l'hallucination enfantine, s'imaginer héros, se croire tel, découper d'invisibles adversaires à coup de laser, retrouver dans le secret de sa chambre les démons obscurs avec lesquels on conférait la nuit, avec qui on échafaudait des plans pour sauver ceux qu'on aime et détruire ceux qui les menacent, oui, retrouver la vertu guerrière de l'enfance, enfoncée jusqu'au cou dans son bon droit, cette enfance à la fois cruelle et puissante, aussi proche de la santé qu'un coma éthylique...

Achille est un des rares héros de l'Antiquité à pleurer, à pleurer abondamment et sans pudeur. Comme un enfant.

ALEXIS MARTIN

Je voudrais, en souvenir des rendez-vous de la rue Wolfe, saluer la mémoire de Jean-Pierre Ronfard qui a si bien su me transmettre cette « fièvre grecque » que lui inoculèrent ses maîtres de l'Université de Lille.

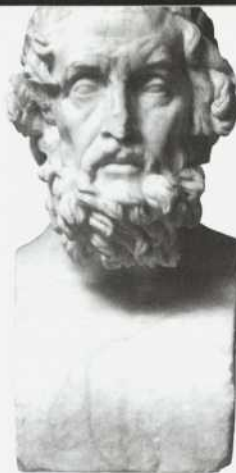
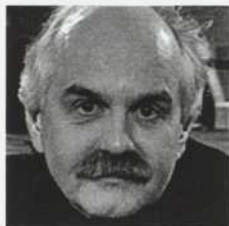


Fig. 1

HOMÈRE! À ce nom, le cœur des Grecs de toute époque frémit, chacun retrouve en lui l'origine d'une culture millénaire et qui n'est pas près de s'épuiser. Platon, qui l'apostrophe dans la *République*, le remercie d'avoir créé la langue grecque et d'y avoir déposé le trésor des mythes. Chaque écolier qui, depuis l'Antiquité jusqu'à nos jours, apprend par cœur un morceau de *L'Illiade* ou de *L'Odyssée* est appelé à se souvenir de l'admiration de Platon : dans le texte de l'épopée se trouvent condensées les coutumes et les croyances d'un peuple qui a trouvé chez Homère le foyer de son histoire et de son unité. *** Mais alors que toute l'Antiquité croyait en l'existence historique de ce poète, vieux rhapsode aveugle, et racontait dans le détail sa biographie, les modernes se sont mis à en douter : la rédaction des deux épopées montrait trop de différences pour être l'œuvre d'une même main, pour ne rien dire des anachronismes dans la description de la société. La question homérique est d'abord un problème littéraire, car historiquement nous ne trouvons aucune trace du poète : pour le connaître, nous ne disposons que du texte des poèmes. Comme tant de traditions orales comparables, notamment celles des Balkans, la tradition épique des peuples du Péloponnèse et de la Grèce continentale s'est lentement unifiée, en intégrant autour d'un récit central (la Guerre de Troie pour *L'Illiade*, le retour d'Ulysse dans sa patrie, pour *L'Odyssée*) une grande variété d'épisodes et de personnages héroïques, repris de légendes archaïques provenant de toutes les parties de la Grèce. Récités et chantés par des aèdes, ces épisodes ont été fixés par écrit, autour des années 800 avant notre ère. « Homère » a certainement existé, car ces poèmes sont l'œuvre d'un écrivain ou de plusieurs qui les ont rédigés. Sans doute y eut-il sous ce nom plus d'un auteur, même si à ce jour personne ne peut dire combien, ni qui ils furent. Il faut donc dire adieu aux légendes qui faisaient naître le poète sur l'île de Chios ou ailleurs, il faut seulement admirer des textes aussi grands que celui de Dante, en renonçant à connaître leur auteur. **GEORGES LEROUX**

Fig. 1 — Portrait d'Homère aveugle, réplique d'une œuvre romaine d'époque impériale (II^e siècle après J.-C.) découverte dans un mur du palais Caetani, à Rome.

Tirée de « Homère. Sur les traces d'Ulysse. », Bibliothèque nationale de France, 2006.



LA GUERRE DE TROIE A-T-ELLE EU LIEU ?

GEORGES LEROUX EST PHILOSOPHE. Professeur au Département de philosophie de l'Université du Québec à Montréal, spécialiste en philosophie grecque, traducteur de Platon et de Plotin, il a publié de nombreuses études sur la tradition platonicienne. Auteur de plusieurs articles et ouvrages, écrits seul ou en collaboration, il est une véritable conscience dans la Cité, qui croit important d'intervenir régulièrement, par la voie des revues et des journaux, pour aborder des questions de philosophie et d'esthétique. Vous l'écoutez peut-être sur les ondes de la regrettée Chaîne culturelle de Radio-Canada, où il créait des ponts et des « passages » entre les événements et les idées, rendait plus lisibles et compréhensibles les secousses historiques qui ébranlent notre planète. Vous le lisez peut-être dans *Le Devoir*, où il rend compte avec lucidité et empathie des essais signés par nos contemporains capitaux. Alexis Martin a eu la chance de pouvoir compter, tout au long du processus d'écriture et de mise en scène de *L'Iliade*, sur la présence à ses côtés de cet éminent helléniste. Nous avons maintenant le grand privilège d'avoir nous-mêmes Georges Leroux comme guide, capable mieux que quiconque de nous éclairer sur le monde d'Homère, puisque ce grand spécialiste de l'Antiquité grecque signe la quasi-totalité des textes de ce programme.



Fig. 2

Aussi complexe que la question homérique elle-même, la discussion sur la guerre de Troie passionne les historiens depuis toujours. Les récits de *L'Iliade* font revivre une bataille de dix années, au cours de laquelle, pour venger le rapt d'Hélène de Sparte par le jeune prince troyen Pâris, les tribus achéennes, regroupées sous le commandement du roi d'Argos, Agamemnon, entreprirent d'assiéger la ville du roi Priam. Parce qu'ils parlent la même langue et vénèrent les mêmes dieux, les ennemis appartiennent au même monde culturel, mais l'épopée ne les présente pas comme unifiés : le grand catalogue des vaisseaux du livre II décrit un assemblage de groupes très diversifiés qui acceptent de se fédérer pour mener, de part et d'autre, cette guerre, mais l'épopée ne nous dit rien des liens des Achéens avec les Troyens avant le siège de Troie.

**

Dans l'Antiquité, cette guerre était considérée aussi réelle et historique que les guerres médiques ou même la guerre du Péloponnèse racontée par Thucydide. Le grand archéologue Heinrich Schliemann (1822-1890) ne pensait pas autrement quand il entreprit en 1871 de retrouver le site de la bataille et d'exhumer le trésor de Priam. Quelle ne fut pas sa surprise quand il commença les fouilles sur le site de la colline d'Hissarlik, sur la côte turque actuelle ! Les superbes objets d'or qu'il ramenait à la surface provenaient d'une époque très antérieure à la date présumée de la bataille, et il fut contraint de reconnaître que le trésor de Priam ne pouvait avoir été celui du roi homérique. Le génie de Schliemann est sans doute d'abord le fruit de son obstination : il voulait retrouver Troie, et il y est parvenu. Mais ce faisant, il a exhumé les ruines d'un site complexe, présentant une dizaine de niveaux d'habitation, entre l'âge du Bronze et la période romaine.

**

À quel niveau situer la Troie décrite par Homère ? Est-il même possible de la retrouver sur ce site ? Cette question demeure discutée. Un consensus, sans cesse remis en question, suggère de placer au niveau VIIa la ville de Priam, à une date aux alentours de 1250 avant notre ère. Le site montre à cette date des traces d'un incendie général qui pourrait résulter d'un pillage. Mais en revanche, il ne présente aucun des signes de richesse et de puissance que décrit Homère, ce qui relance la discussion sur l'historicité des événements relatés dans l'épopée. Dans un livre célèbre, *Le Monde d'Ulysse* (1954), l'historien britannique M. I. Finley suggère d'y renoncer : pour lui la société décrite par Homère ne saurait être celle des palais mycéniens ou de la cité grecque des premiers siècles historiques (VIII^e-VI^e siècles avant J.-C.), mais probablement celle de cette période dite « obscure » au tournant du premier millénaire avant notre ère.

Homère ne peut donc être considéré comme l'historien du monde mycénien : florissants jusque vers la fin du XIII^e siècle avant J.-C., les palais mycéniens semblent avoir subi les invasions répétées de peuples venus de la mer, et Homère décrit plutôt la société qui leur a succédé.

**

Dans ce contexte, la guerre de Troie ne saurait avoir été l'entreprise des rois et princes de Mycènes que les Anciens se plaisaient à y voir : pour eux, la chute de Troie sous les coups des Achéens, nom générique des peuples de culture mycénienne, représentait le retour des « Héraclides », et les historiens, qui comme Schliemann croyaient à ce récit, pensaient donc que la guerre de Troie était le résultat d'une grande politique d'hégémonie méditerranéenne, notamment pour assurer le contrôle des Dardanelles. Déception donc pour Schliemann, très tôt contredit, mais surtout énigme pour les historiens plus critiques comme Finley et ses successeurs actuels : la Troie contemporaine des palais mycéniens n'est qu'une bourgade bien indigne des descriptions des remparts de Priam et des fameuses Portes Scées. La Troie du trésor lui est antérieure d'environ mille ans !

**

Il serait donc prudent de renoncer à parler d'une guerre de Troie, et de chercher plutôt à voir dans *L'Iliade* une grande geste épique, destinée à rassembler dans un récit merveilleux les exploits légendaires des héros grecs. Parmi ces légendes cependant, on peut penser qu'est demeuré vivant le souvenir particulier d'une expédition en Asie Mineure, peut-être même une incursion d'Achéens chassés aux alentours des années 1250 de leurs palais mycéniens et décidés à envahir un nouveau territoire. Les poèmes homériques, contemporains dans leur rédaction primitive au VIII^e siècle des premières cités grecques, témoignent de ce désir de faire revivre un passé héroïque auquel s'identifiaient encore les aristocraties qui les dirigeaient. Même plus tard, quand les Pisistratides, première grande dynastie au pouvoir à Athènes au VI^e siècle, commandèrent la première édition classique du texte d'Homère, la fiction de Troie jouait encore son rôle dans la construction d'un idéal grec de grandeur et de puissance. À bien des égards, et malgré la critique historique, cet idéal qui a inspiré la culture européenne n'a rien perdu de sa vigueur.

GEORGES LEROUX

Fig. 2—*Le Siège de Troie*. Oenochoé de style étrusco-corinthien attribuée au Peintre de la Sphynge barbue. Tirée de « Homère. Sur les traces d'Ulysse. », Bibliothèque nationale de France, 2006.



ARTS SPECTACLES

tous les jours dans **LA PRESSE**



Cambronne



LE VICOMTE PIERRE CAMBRONNE (1770-1842).
IL A DIT : « MERDE ! ». NOUS, ON VOUS DIT :
« BON SPECTACLE ! ».



HÉROS ET DIEUX

SUR LA PLAINE DE TROIE

Deux mondes s'affrontent dans *L'Illiade*, celui des dieux immortels et celui des héros mortels. Du fait qu'ils possèdent les mêmes structures de parole et de pouvoir et qu'ils partagent les mêmes banquets et les mêmes unions, on est tenté de déduire que la figure humaine des dieux doit nous les faire concevoir comme une société qui ne se distingue de la société humaine que par son immortalité. L'assemblée de l'Olympe ne serait qu'une idéalisation de la vie humaine. C'est faire peu de cas d'un trait principal de l'épopée : alors que les héros sont tous déterminés par le même idéal, celui du courage devant la mort, et qu'ils y trouvent tous à la fois un motif de gloire et une essence qui les unit dans leur finitude, les dieux sont au contraire des individus qui poursuivent des fins différentes. Ces fins sont insondables, et chacun répond de son pouvoir propre sur le monde, pouvoir qu'il occupe par la souveraineté particulière qu'il exerce : Poséidon, dieu de la mer, affronte Zeus, dieu suprême de l'assemblée olympienne. Apollon, libre et violent, déploie une puissance de mort qui correspond à son thème purificateur, et que dire d'Athéna, la guerrière, toujours prête à intervenir dans la bataille ? Les dieux ne sont donc pas seulement le reflet parfait de l'imperfection humaine, ce sont aussi des

forces surnaturelles qui portent des noms propres et dont l'histoire est inextricablement tissée à celle des héros. Par ces forces, les aèdes ont voulu exprimer les puissances auxquelles sont soumis les êtres mortels et qu'ils sont destinés à ne jamais comprendre. L'épopée, comme l'écrivait si justement Simone Weil, est le poème de la force, mais d'une force qui ne se comprend pas elle-même sans la théologie qui la détermine : Homère fut le théologien de cette puissance.

Si *L'Illiade* n'était que le récit d'une guerre légendaire, elle se contenterait de raconter les exploits des uns et des autres. Or le poème ne décrit qu'un moment très court de cette guerre, un épisode de la dixième année, au cours duquel une peste envoyée par Apollon menace d'exterminer le camp des Achéens. Pourquoi cette peste ? Parce que le rapt d'une captive troyenne a irrité le protecteur de Troie, mais pourquoi Apollon protège-t-il Troie ? Comment s'opère ce partage des pouvoirs qui fait des uns les protégés d'Athéna et les autres les protégés de Poséidon ? Et pourquoi Zeus ne peut-il mieux contrôler leurs ambitions meurtrières ? Rien dans le récit complexe du mythe des princes mycéniens, ligués contre ►

Διὸς δ'ετελείετο βουλή Ainsi Zeus l'avait-il voulu...

Troie, ne permet d'expliquer ces fureurs divines, elles s'abattent sur les héros malgré leurs sacrifices et leurs prières. Les souffrances des guerriers, leur sang noir qui ne cesse de s'écouler, leurs membres brisés sous leurs fragiles armures remplissent les récits de *L'Iliade* : le poète regarde la mort en face, il rend le choc des lances et les cris des blessés, il expose l'aveuglement de la violence. Ces souffrances n'émeuvent pas beaucoup les dieux quand il s'agit de ceux qu'ils ne protègent pas, et la théologie homérique montre des dieux indifférents à la paix. Tous les récits des exploits des héros les montrent à la fois innocents de leur violence et aveugles devant un destin décidé par d'autres. Même Zeus, qui est pourtant le maître du monde, au moment de condamner Hector s'en remet à une pesée des sorts sur une balance céleste : il montre par là que le caprice divin d'une volonté arbitraire est soumis à une forme supérieure de destin, une Nécessité qui le dépasse lui-même. Les aires d'influence, les ressentiments hérités d'histoires du passé, rien de cela n'a de poids devant l'heure fatale, le moment de la mort.

Devant cette nécessité, les héros plient et souffrent. Mais cette souffrance n'est pour eux que la condition de la gloire qui sera la récompense de leur courage : tous s'y exhortent mutuellement, chacun cherche le combat et si Hector se moque un peu de son frère Pâris, c'est qu'il présente les traits de l'anti-héros. La belle mort que recherchent ces guerriers, c'est dans leur jeunesse qu'ils doivent la trouver, comme le jeune Euphorbe mort sous les fleurs d'un pommier auquel Homère compare sa dépouille. Achille outrageant le cadavre d'Hector ne fait que cela, ruiner sa gloire, mais rendu à ses proches, ce corps sera vénéré, oint et offert à l'assemblée qui l'immortalisera. Tel est par exemple le sens des jeux organisés par Achille en l'honneur de Patrocle, et qui sont l'ancêtre de nos jeux olympiques : au cours de ces jeux, la vaillance du héros glorifié est rejouée et présentée comme modèle à l'assemblée. Contre cela, les

pleurs des femmes qui comme Andromaque font valoir les mérites du foyer et de la paix n'ont pas beaucoup d'importance.

Au-delà de cette morale du courage, *L'Iliade* est aussi et surtout le récit d'une colère et d'une décision : meurtri dans son orgueil, Achille s'est retiré du combat. Personne ne peut le persuader de revenir, ses amis Ulysse et Nestor y échouent. Pourtant, Achille connaît par sa mère divine, Thétis, la nature de son destin : il sait que s'il s'engage dans le combat, il est promis à une mort rapide. *L'Iliade* ne la raconte pas, pas plus qu'elle ne raconte la chute de Troie, puisque le poème s'achève sur la victoire d'Achille et la mort d'Hector. Le poème se concentre sur le cœur d'Achille, sa résolution : retiré dans sa baraque, il n'en sortira que lorsqu'il devra affronter la mort de son frère d'armes, Patrocle, vaincu par Hector. Quel dieu aura consenti à pareille souffrance ? Achille n'a pas le temps de se le demander, dans un instant son cœur se retourne, il ne tient désormais pour rien sa propre mort annoncée par celle de Patrocle à qui il avait prêté ses armes et qui avait combattu à sa place. Ce lien dans la mort et par la mort conduit à terme *L'Iliade* sur un registre qui dépasse celui de la seule morale héroïque de la belle mort : Achille ne cherche pas seulement la gloire, qu'il possède déjà suprêmement, il convertit une colère contre ses compagnons achéens en une colère contre la finitude, contre la mort, et il s'y abandonne dans une résolution violente qui le transforme en lion furieux, en héros absolu. La mort de l'autre nous fait sentir à la nôtre, telle est peut-être la signification ultime de *L'Iliade*. Elle n'ouvre pas pour autant le chemin de la paix, qui s'annonce néanmoins dans les jeux pour Patrocle : la suite de l'histoire de la Grèce, alors que les cités politiques prendront le relais de ces royautés palatiales, montre que les assemblées ne seront pas seulement guerrières, mais désireuses, notamment par le rituel des jeux, de dépasser la violence.

GEORGES LEROUX

Le média est le message.



Autobus ⇄ Métro ⇄ Trains de banlieue ⇄ Gare Centrale ⇄ Métrovision

Bureau de Montréal

1253, avenue McGill College, suite 860
Montréal, QC H3B 2Y5 CANADA

T (514) 874-1515 F (514) 874-0154

www.metromediaplus.com

MM
METROMEDIA PLUS

SYNOPSIS DES VINGT-QUATRE CHANTS

PAR GEORGES LEROUX

CHANT I Les troupes achéennes sont frappées par la peste alors qu'elles assiègent Troie. Interrogé par Agamemnon, le devin Chalcas en révèle la cause : le dieu Apollon est furieux du rapt de la fille du prêtre troyen Chrysis. Agamemnon s'engage à la rendre, mais en échange il exige qu'Achille lui donne sa captive Briséis. Achille se plie à cette demande, mais se retire des combats et il obtient de sa mère, la déesse Thétis, qu'elle plaide auprès de Zeus en faveur des Troyens.

CHANT II Zeus laisse croire en songe à Agamemnon qu'il soutient les Achéens. Le roi met à l'épreuve la résolution de ses troupes et il trouve appui auprès d'Ulysse et de Nestor, qui exhortent les soldats à la bravoure. Dans une longue description des forces en présence, le poète présente les peuples et les chefs qui se font face : c'est le catalogue des vaisseaux et des armes.

CHANT III Pâris Alexandre, prince troyen, accepte d'affronter en combat singulier Ménélas, roi de Sparte, dont il a enlevé l'épouse, Hélène. Des sacrifices sont offerts et le sort favorise Pâris, protégé par la déesse Aphrodite qui le soustrait au combat et le ramène au palais troyen vers Hélène.

CHANT IV Malgré le soutien d'Athéna et d'Héra aux Achéens, Zeus protège les Troyens. Les combats reprennent et chaque camp se prépare à l'assaut.

CHANT V Le héros achéen Diomède multiplie les exploits, il affronte Énée et Pandaros ; mais Apollon vient au secours d'Énée. Hector et Sarpédon rivalisent de bravoure, et Ajax fait de même dans le camp achéen. Héra et Athéna viennent soutenir les Achéens.

CHANT VI Hector s'afflige des exploits achéens et il rentre au palais où il offre un sacrifice à Athéna avec sa mère Hécube. Andromaque son épouse le supplie de ne pas retourner au combat, pour l'amour de leur fils Astyanax. Mais Hector rejoint ses troupes avec son frère Pâris.

CHANT VII Hector affronte Ajax en duel et il est blessé, mais Apollon le relève. Une trêve permet aux deux camps de reprendre leurs morts. Les Achéens en profitent pour construire un rempart pour protéger leur flotte.

CHANT VIII Zeus voudrait freiner les interventions des dieux, mais lui-même favorise les Troyens. Hector multiplie les exploits et les Achéens en sont effrayés.

CHANT IX Agamemnon est tenté par la retraite, mais Nestor et Ulysse le convainquent d'envoyer plutôt une ambassade auprès d'Achille. Ulysse est reçu par Achille, mais celui-ci ne se laisse pas fléchir.

CHANT X La Dolonie. Au cours de la nuit, Ulysse et Diomède pénètrent dans le camp troyen, à la recherche de l'espion Dolon qu'ils réussissent à tuer.

CHANT XI Les Achéens reprennent le dessus de la bataille, mais Zeus encourage Hector. Une nouvelle intervention est tentée auprès d'Achille, cette fois par son frère d'armes, Patrocle, qui le supplie de revenir sur le champ de bataille.

CHANT XII Le rempart grec est défoncé par les troupes troyennes : Hector et Sarpédon s'y engouffrent et multiplient les exploits.

CHANT XIII Soutenus par le dieu marin Poséidon, les Achéens, conduits par Idoménée, roi de Crète, ripostent aux avancées troyennes.

CHANT XIV Agamemnon veut de nouveau mettre fin au siège, mais l'intervention d'Héra qui séduit Zeus permet aux Achéens de maintenir leurs avancées. Hector est blessé.

CHANT XV Zeus affronte Poséidon et veut reprendre le contrôle des combats. Il redonne sa force à Hector. Voyant cela, Patrocle qui n'a pas réussi à convaincre Achille de revenir lui demande de combattre à sa place.

CHANT XVI La Patroclie. Revêtu des armes d'Achille et accompagné de ses soldats, Patrocle multiplie à son tour les exploits. Il tue Sarpédon, fils de Zeus, mais alors qu'il s'approche de manière téméraire du camp troyen, il est abattu par Hector.

CHANT XVII Hector et Énée affrontent Ménélas et Mérion, pour prendre la dépouille de Patrocle. Mais grâce aux deux Ajax, les Achéens reprennent le corps de leur héros.

CHANT XVIII Achille apprend dans la douleur la mort de Patrocle. Sa mère Thétis lui promet de nouvelles armes qu'elle commande à Héphaïstos. Le dieu forgeron prépare un superbe bouclier. La douleur d'Achille se transforme en résolution de revenir au combat.

CHANT XIX Agamemnon présente en assemblée ses excuses à Achille et lui ramène sa captive. Achille se prépare au combat.

CHANT XX Les dieux interviennent chacun dans le camp de leurs protégés. Hector est sauvé par Apollon, mais Achille multiplie les exploits chez les Troyens.

CHANT XXI Achille combat le dieu-fleuve Scamandre. Apollon intervient pour éviter que la colère d'Achille n'entraîne trop vite la déroute des Troyens.

CHANT XXII Le combat tant attendu d'Achille et d'Hector s'annonce sous le rempart de Troie. Zeus pèse les sorts des héros, et celui d'Hector le promet à la mort. Au terme d'un combat violent, Achille le tue et outrage son cadavre en le ramenant au camp achéen.

CHANT XXIII Les soldats d'Achille préparent un festin funèbre en l'honneur de Patrocle et organisent pour lui des jeux où ils font revivre sa vigueur et son courage.

CHANT XXIV Achille vainqueur ne décolère pas, il continue d'outrager la dépouille d'Hector. Le vieux roi Priam vient le supplier de lui rendre le corps de son fils. Il le ramène dans les murs de Troie où il lui rend les derniers honneurs funèbres.

Fig. 4

ALEXIS MARTIN : LE FILS



Fils du journaliste Louis Martin, lié aux heures glorieuses de notre radio et télévision d'État, fils spirituel de Jean-Pierre Ronfard, ce grand homme de théâtre dont l'influence sur le paysage culturel québécois a été et restera énorme, fils idéaliste d'un père auquel il s'opposait et dont il pourfendait les valeurs dans sa pièce *Matroni et moi*, dont un film fut tiré, Alexis Martin est un fils. Et il est aussi le fils de tous ces écrivains qui, depuis toujours l'accompagnent, Georges Bataille en tête. Comme les artistes les plus lucides, conscients de leur inscription dans le temps et dans l'histoire, Alexis Martin tient qu'il n'est aucune création vivante qui vaille si elle ne se rattache à la fois à la nécessité absolue de l'invention (c'est-à-dire à l'exploration de territoires nouveaux, insoupçonnés, et qu'on ne pourrait découvrir autrement) et à la prise en compte de ce qui nous a été légué et qu'il convient sans fin de réactiver.

Dans « ce pays dont la devise est je m'oublie » (Jean-Claude Germain avait bien raison), l'auteur Alexis Martin fait figure d'exception. Préoccupé par la transmission et la généalogie, par ce qui se passe d'une génération à l'autre, il ouvre les placards de l'Histoire, que ce soit dans *Hitler* ou dans *TRANSIT – section no 20*, cette pièce dans laquelle il balayait le 20^e siècle, de la révolution bolchévique au triomphe de la superpuissance américaine. Et le printemps dernier il s'inspirait du *Râmâyana*, ce long poème épique sanskrit, pour cosigner *La Marche de Râma*. Ainsi entre-t-il fréquemment en dialogue avec les « maîtres anciens », que ce soit Shakespeare ou Homère, et livre son *Périclès*, son *Odysée* et aujourd'hui son *Iliade*. ▶

Satiriste, parodiste, pamphlétaire aussi parfois, le codirecteur du Nouveau Théâtre Expérimental est un homme sensible aux inégalités sociales, aux manières retorses qu'emprunte le pouvoir pour assurer son contrôle sur le peuple. En fait foi sa pièce intitulée *Révolutions*, dans laquelle il proclamait, en une fable décapante, que la meilleure façon de manipuler une population est de lui retirer l'accès à l'éducation et au langage, au pouvoir des mots et de la parole.

✱✱

L'art du comédien Alexis Martin réside aussi dans sa capacité d'emprunter des chemins obliques, démarche héritée en partie du regretté Robert Gravel. Depuis ses premiers rôles au TNM au début des années 1990 (dans *Peer Gynt* d'Ibsen, dans le personnage de Lucky dans *En attendant Godot* de Beckett, dans le rôle du fou du *Roi Lear* ou dans celui du marquis de Forlipopoli dans *La Locandiera* de Goldoni, jusqu'à ses participations marquantes aux projets artistiques de Denis Marleau (*Les Ubs* d'après Jarry ou *Maîtres anciens* de Thomas Bernhard), toujours Alexis Martin était là tout en donnant l'impression de ne pas y être vraiment, accumulant clins d'œil amusés et poses désinvoltes. Une distance face aux œuvres et aux êtres qu'il incarne que l'on retrouvait dans ses interprétations mémorables de *L'Hiver de force* de Réjean Ducharme et de *Durocher le milliardaire* de Robert Gravel ou alors au cinéma, dans *Les Boys III* de Louis Saïa, dans le sketch de *Cosmos* réalisé par André Turpin ou même dans *Un 32 août sur terre* de Denis Villeneuve, où le réalisme poétique ne l'empêchait pas de rester en partie commentateur de son propre personnage.

✱✱

Dans ce roman immense qu'est *Les Bienveillantes* de Jonathan Littell, un personnage déclare qu'il y a à son sens trois attitudes possibles devant cette vie absurde qui est la nôtre : « d'abord l'attitude de la masse, qui refuse simplement de voir que la vie est une blague. [...] Ensuite, il y a ceux qui savent que la vie est une blague et qui ont le courage d'en rire [...]. Enfin, il y a ceux qui savent que la vie est une blague, mais qui en souffrent. » Visiblement, Alexis Martin, cet ironiste triste, ce moqueur jamais cynique, hésite entre les deuxième et troisième possibilités. Si la vie est à ses yeux une blague souvent sinistre, le théâtre lui permet d'en rire, d'en dévoiler toute l'absurdité, d'en révéler à la fois le tragique et le dérisoire.

STÉPHANE LÉPINE



Fig. 5

LES HÉROS DE L'ILIADÉ

Héros de la mythologie et de *L'Iliade*, telle qu'elle nous a été racontée par Homère, Grecs et Troyens se sont affrontés pendant dix ans. Restent des personnages au nom connu dont la littérature grecque n'a cessé, notamment au théâtre (Eschyle, Sophocle, Euripide) de développer les liens et les histoires. Petite révision.

Les Troyens

PRIAM Roi de Troie, époux d'Hécube, père d'Hector, de Cassandre et de Pâris.

HÉCUBE Épouse de Priam, à qui elle donne 19 enfants, parmi lesquels Hector, Hélénos, Pâris, Cassandre et Créüse.

HECTOR Prince troyen au courage et à la force légendaires, fils aîné de Priam, il doit assumer les frasques de son petit frère Pâris. Il tue Patrocle au combat et mourra de la main d'Achille avant la chute de Troie.

ANDROMAQUE Épouse d'Hector. Elle voit mourir son mari et Troie détruite. Elle est donnée en butin à Pyrrhus, fils d'Achille, qui l'épousera.

PÂRIS Prince troyen, fils de Priam, frère d'Hector et de Cassandre. Aphrodite lui doit son titre de déesse de la Beauté. En récompense, il a obtenu l'amour de la plus belle femme du monde, Héléne. L'enlèvement d'Héléne par Pâris est la principale cause de la guerre de Troie.

HÉLÈNE Sœur de Castor et de Pollux, épouse du roi Ménélas de Sparte, elle suit (de son plein gré ou de force selon les sources) Pâris à Troie.



Fig. 6

Les Achéens

MÉNÉLAS Roi de Sparte, frère cadet d'Agamemnon, il demande l'appui de tous les Grecs au nom du serment de Tyndare pour laver l'affront que lui a infligé Pâris.

ACHILLE Fils de Thétis et de Pélée, roi des Myrmidons, prince grec considéré comme un demi-dieu, invulnérable aux coups, sauf au talon, il se querelle avec le roi Agamemnon lors de la dixième année de siège de Troie pour la possession de la captive Briséis et se retire sous sa tente. La mort de son meilleur ami le décide à défier Hector.

PATROCLE Meilleur ami d'Achille, il est tué par Hector.

AGAMEMNON Roi d'Argos, commandant en chef des forces grecques, père d'Iphigénie et d'Oreste (entre autres), époux de Clytemnestre (la sœur d'Héléne), il provoque la colère d'Achille en lui enlevant de force la captive Briséis. À l'issue de la guerre de Troie, il obtient Cassandre, fille de Priam, en butin. Il est assassiné par sa femme et son amant dès son retour en Grèce.

AJAX Ils étaient en fait deux. Ajax, fils d'Orlée, roi de Locride, et Ajax, fils de Télamon, roi de Salamine.

ULYSSE Roi d'Ithaque, époux de Pénélope, père de Télémaque, il est célèbre pour son esprit rusé. Son stratagème du cheval de Troie permet aux Grecs d'envahir enfin la cité et de mettre fin à une guerre de dix ans. Cela lui prendra le double de ce temps pour rentrer chez lui : un long voyage mieux connu sous le nom de *L'Odyssée*.

NESTOR Roi légendaire de Pylos, il vécut pendant trois générations par la grâce d'Apollon. Il participa ainsi à l'expédition des Argonautes et à la guerre de Troie, où il excelle surtout comme conseiller, par ses interventions modératrices et ses efforts pour ramener la concorde dans le camp grec.

Les dieux

ZEUS Dieu suprême du Panthéon olympien, « père des dieux et des hommes », selon Homère. Sa suprématie dans le polythéisme grec annonce la conception d'une souveraineté universelle fondée sur la raison.

HÉRA Déesse grecque, elle est la troisième et dernière épouse de Zeus, qui est aussi son frère. Offensée du jugement de Pâris, qui lui préfère Aphrodite, elle secourt les Grecs et contribue au sac de Troie.

ATHÉNA Déesse guerrière, sortie tout armée du crâne de Zeus. Après le jugement de Pâris, qui lui a préféré Aphrodite, elle défend les héros grecs dans la guerre de Troie contre Arès et Aphrodite.

APHRODITE Déesse grecque de l'amour et de la fécondité, elle est la fille de Zeus et de Dioné ou, selon la version du poète grec Hésiode, elle naît de l'écume de la mer. À l'origine de la guerre de Troie pour avoir aidé Pâris à enlever Hélène, elle défend dans les combats ses héros préférés, son fils Énée et Pâris.

APOLLON Dieu grec de la lumière, appelé aussi Phébus. Incarnation de l'idéal grec de la beauté, il est le fils de Zeus et de Lété. Pendant la guerre de Troie, il frappa de peste le camp grec pour venger son prêtre Chrysés, dont Agamemnon avait pris la fille comme captive.

THÉTIS Nymphes, épouse de Pélée, mère d'Achille. Elle a rendu son fils presque invincible en le plongeant dans le fleuve Styx par le talon et en lui offrant une armure forgée par le dieu Héphaïstos.

STÉPHANE LÉPINE

POUR EN SAVOIR PLUS LECTURES ✨ Il y a quantité d'ouvrages consacrés à Homère, à *L'Illiade* et à *L'Odyssée*, mais quelques essais s'imposent pour qui veut comprendre le monde d'Homère sans pour cela se plonger dans une mer d'informations : M.I. Finley, *Le Monde d'Ulysse*, paru chez F. Maspero en 1969 ; Homère de Gabriel Germain, paru au Seuil dans la collection *Écrivains de toujours* en 1958 ; Homère de Jacqueline de Romilly, publié aux Presses Universitaires de France (1985) ; Homère de Pierre Carlier, chez Fayard, 1999 ; *La Pensée chatoyante – Ulysse et l'Odyssée*, paru chez Gallimard / *L'Arpenteur* en 2004 et dans lequel le critique italien Pietro Citati décrypte à la fois les récits d'Homère et l'histoire de l'Europe. La Bibliothèque nationale de France a consacré cette année une exposition à Homère et le catalogue très instructif en est publié (BNF, 2007). D'autre part, le texte de l'adaptation de *L'Odyssée*, signé Alexis Martin et Dominic Champagne et paru en 2000, est toujours disponible chez Dramaturges Éditeurs. ✨ ✨

CONFÉRENCES ✨ Cette année, les spectateurs du TNM sont de nouveau conviés aux **BELLES SOIRÉES DE L'UNIVERSITÉ DE MONTRÉAL** pour des séries de conférences autour des spectacles de la saison. Cet automne, trois rencontres seront animées par d'éminents conférenciers qui tenteront d'élucider les origines mystérieuses de *L'Illiade* et d'en présenter les grands thèmes **17 SEPTEMBRE** : *L'Illiade une épopée entre mythe et histoire*, Janick Auberger **24 SEPTEMBRE** : *L'Illiade, violence et irrationalité humaine*, Alexis Martin **1^{er} OCTOBRE** : *L'Illiade : intervention divine et destinée humaine*, Georges Leroux. Les abonnés du TNM bénéficient d'une remise de 15% sur le prix d'entrée à ces conférences. Pour en savoir davantage www.tnm.qc.ca ou www.bellessoirees.umontreal.ca

Fig. 6—*L'ambassade auprès d'Achille*, argent partiellement doré (fin du IV^e—début V^e siècle) trouvé en 1876 dans le Rhône. Tirée de « Homère. Sur les traces d'Ulysse. », Bibliothèque nationale de France, 2006.



Fig. 7—Maquette de la scénographie de *L'Iliade*, réalisée par David Gaucher.

L'ILIADÉ



D'APRÈS **HOMÈRE** TEXTE ET MISE EN SCÈNE **ALEXIS MARTIN**
CONSEILLER DRAMATURGIQUE **GEORGE LEROUX**

NARRATRICE MARTHE TURGEON

**

LES GRECS

Agamemnon JEAN MAHEUX
Ménélas PATRICK DROLET
Ulysse GARY BOUDREAU
Nestor VINCENT BILODEAU
Achille FRANÇOIS PAPINEAU
Patrocle STÉPHANE BRULOTTE
Hélène TANIA KONTOYANNI
Calchas ALEXANDRE FORTIN

LES TROYENS

Hector STÉPHANE DEMERS
Pâris ALEXANDRE FORTIN
Hécube MARIE MICHAUD
Andromaque JACINTHE LAGUË
Priam VINCENT BILODEAU
Anténor GARY BOUDREAU

LES DIEUX

Zeus STÉPHANE BRULOTTE
Héra MARIE MICHAUD
Athéna TANIA KONTOYANNI
Aphrodite JACINTHE LAGUË
Apollon ALEXANDRE FORTIN
Thétis MARTHE TURGEON
Héphaïstos PATRICK DROLET

Assistance à la mise en scène et régie CLAUDE LEMELIN / Décor DAVID GAUCHER / Costumes JUDY JONKER / Éclairages MARTIN LABRECQUE /
Musique DENIS GOUGEON / Conception vidéo YVES LABELLE / Mouvement FRANCINE ALEPIN / Accessoires VINCENT DERONDE /
Phonéticienne conseil HUGUETTE UGUAY / Maquillages CLAUDIE VANDENBROUCQUE / Perruques RACHEL TREMBLAY

LES SOIRÉES V.I.P.

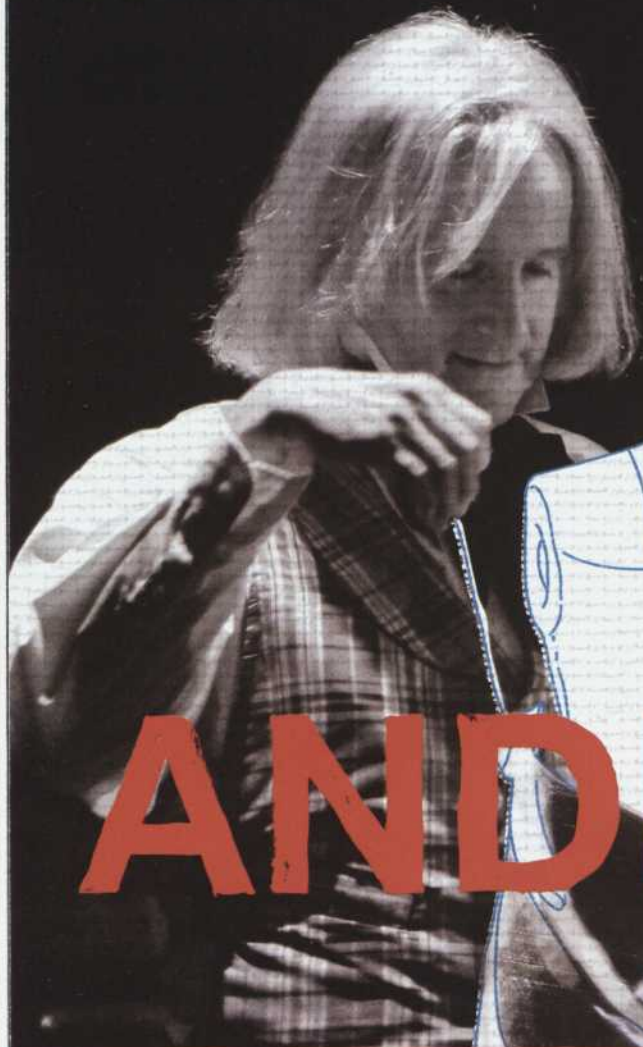
20 septembre

27 septembre

PATTISON

 **BANQUE
NATIONALE**

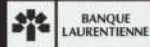
NOTRE PROCHAIN SPECTACLE
DÈS LE 25 OCTOBRE



CONCEPTION ET MISE EN SCÈNE **ROBERT LEPAGE**
AVEC **YVES JACQUES** UNE PRODUCTION EX MACHINA

LE PROJET ANDERSEN

UNE PRÉSENTATION



THÉÂTRE DU NOUVEAU MONDE

concepteurs PEDER BJURMAN / MARIE GIGNAC / JEAN LE BOURDAIS / NICOLAS MAROIS /
JEAN-SÉBASTIEN CÔTÉ / CATHERINE HIGGINS / MARIE-FRANCE LARIVIÈRE ** assistance à la mise en scène FÉLIX DAGENAIS

DISPONIBLE MAINTENANT EN ABONNEMENT! ** BILLETS EN VENTE DÈS LE 2 OCTOBRE
WWW.TNM.QC.CA ** 514 866-8668

LA PRESSE

COLLABORATEURS À LA PRODUCTION

COLLABORATEURS À LA MUSIQUE

GARY BOUDREAU, STÉPHANE DEMERS,
BENOÎT DURAND-JODOIN,
ALEXANDRE FORTIN, JACINTHE LAGUÉ,
JEAN MAHEUX, FRANÇOIS PAPINEAU
ET LE STUDIO 270

COLLABORATEURS À LA PRODUCTION

Assistance au décor
MARTIN GAGNÉ
Réplique de corps
MARIO SOUCY, M.S.F.X STUDIO
Conseiller lutte gréco-romaine
RAYMOND CARRIER
Assistance aux perruques
CHANTAL Mc LEAN
Stagiaire à la mise en scène
ISABELLE GINGRAS

DÉCOR

Réalisation
PRODUCTIONS YVES NICOL INC.
Chargé de projet
BENOÎT FRIÈRE
Chef soudeur
RENÉ ROSS
Chef peintre
FRÉDÉRIK OUELLET
Menuisiers
LIONEL BERNICHY, JEAN-CLAUDE RICHARD
Soudeurs
DENIS LAFRANCE, JOCELYN ROBILLARD
Peintres
MARJORIE BEAUCHAMP, KIM BEAUDOIN,
MARTINE BEAULIEU, MARIE-ÈVE GROLEAU,
VÉRONIQUE LOCAS

COSTUMES

Assistant aux costumes et chef d'atelier
LOUISANNE LAMARRE
Coupe
JACQUES DOUCET, JULIO MEJIA,
CHARLES LICHA
Couture
NADINE DUCLOS
Accessoires de costumes et perlage
LYSBETH LE BESCOND

*Le TNM remercie pour leur précieuse
collaboration Dominic Carmichael,
Normand Chrusten, Pierre Poulin, Guy et
Robert Savard, Guy Vaillancourt et
le Nouveau Théâtre Expérimental*

Le TNM remercie pour le prêt d'instruments

ARCHAMBAULT 

© QUEBECOR MEDIA

ÉQUIPE DU TNM

LORRAINE PINTAL
Directrice artistique et générale

PRODUCTION

MARC LESPÉRANCE
Directeur de la production
PHILIPPE GAUDREAU
PATRICK BELZILE
Directeurs techniques
FRANCE OUELLET
Adjointe à la production
NICHOLA LAPIERRE
Assistant à la direction technique

COMMUNICATIONS / MARKETING

ANNIE GASCON
Directrice des communications
et du marketing
LOUI MAUFFETTE
Attaché de presse
FRANCE FOURNIER
Directrice du service des ventes
PASCALE DESGAGNÉS
Coordonnatrice de la publicité
et de la promotion
OLIVIER CHASSÉ
Assistant aux relations publiques

ADMINISTRATION

SUZANNE THOMAS
Directrice, administration et financement
MARCELLE BRIÈRE
Directrice des ressources humaines
MONIQUE BESNER
Contrôleur
RÉJEANNE THÉRIAULT
Adjointe à la direction
CATHERINE DUFORT
ANDRÉE-ANNE PERRIER (par intérim)
Réceptionniste

FINANCEMENT PRIVÉ

MARIO ROY
Directeur, développement des affaires
SUE TURMEL
Coordonnatrice des campagnes
et des commandites
JADE BOUDREAU-DAZÉ
Coordonnatrice des événements

GESTION DES ÉDIFICES

DAVID STOROZUK
Directeur de la gestion des édifices, des
ressources matérielles et informatiques

SCÈNE

BRUCE JOHANSEN
Chef machiniste
HOWARD ABRAMS
Chef électricien
ROBERT LACROIX
Chef sonorisateur
MARC RAYMOND
Chef accessoiriste
JOAN LESSARD
Chef habilleuse
PATRICK CARROLL
Technicien polyvalent

SCÈNE (ÉQUIPE DES SORTIES DU TNM)

MICHEL DEGUIRE
Directeur technique
CLAUDE ALARIE
Chef éclairagiste et adaptation éclairages
BERNARD FRENETTE
Chef accessoiriste
NANCY PRINCE
Chef habilleuse

TÉLÉMARKETING

NANCY BOURDAGES
Chef d'équipe

PRÉPOSÉ(E)S AU TÉLÉMARKETING

MANON BRUNET, JEAN FLEURY,
HUGO FORTIER, JUSTINE MAJOR,
STÉPHANIE RIBEYREIX

BILLETTERIE / ABONNEMENT / VENTES AUX GROUPES

GINETTE MANN
MARYSE POIRIER (PAR INTÉRIM)
Chef d'équipe
DOMINIQUE DURAND
Responsable de la vente aux groupes

PRÉPOSÉ(E)S AUX VENTES

JEAN-PHILIPPE BERGERON,
VÉRONIQUE FAUELLE, GENEVIÈVE MORIN,
MICHELLE PATRY, JULIE PINSON,
MARYSE POTHIER,
CATHERINE RIOUX-TACHÉ,
CYNTHIA SORENSEN, JOSIANNE TRUDEL

ACCUEIL

JULIEN LAROQUE
Chef d'équipe

PRÉPOSÉ(E)S À L'ACCUEIL

DANIEL BILODEAU, FLORENCE BLAIN,
DOMINIQUE BLAIN, MAUDE BLAIN, VINCENT
BOUDRIAS-LAGRANGE, JEANNE
BRASSARD-BRYAN, NORMAND BRÉARD,
AMINE CHERIF-TOUIL,
MARIE-FRANCE DAIGNEAULT-BOUCHARD,
CHARLES DAUPHINAIS,
JÉRÉMIE DHAVERNAS,
ROSALIE GENDREAU, SONIA GRATTON,
ROXANNE LEFEBVRE-LABELLE,
JUSTINE MAJOR, MARIE-ÈVE MÉNARD,
GABRIELLE MICHAUD-SAUVAGEAU,
GENEVIÈVE MORIN, ROSE NORMANDIN,
MÉLANIE OUELLETTE,
CHARLOTTE PAQUETTE-LEBON,
ANICK PELLETIER, ANDRÉE-ANNE PERRIER,
ANNE-GENEVIÈVE ROBERT,
PHILIPPE SAVARD

ENTRETIEN

DANIEL SAINT-JEAN
Chef d'équipe

PRÉPOSÉS À L'ENTRETIEN

RACHID BEL ABBES, PAUL BROSSARD,
GILLES CLOUTIER, MICHEL GENDRON,
GILLES LEMIRE, PHILIPPE MATZ,
SIMON VILLEMURE

COLLABORATEURS AUX COMMUNICATIONS

Conception de l'affiche
ORANGETANGO
Photo de l'affiche
JEAN-FRANÇOIS GRATTON
Photos de scène
YVES RENAUD

PROGRAMME

Conception graphique
ORANGETANGO
Rédacteurs
STÉPHANE LÉPINE, GEORGES LEROUX

IMPRESSION

TRANSCONTINENTAL DIRECT MONTRÉAL

*Le TNM est membre de Théâtres Associés Inc.
Les habits des placiers du TNM
ont été créés par François Barbeau*



01 02 03

REPÈRES BIOGRAPHIQUES

Les comédiens

01 VINCENT BILODEAU Priam, Nestor

Comédien et metteur en scène, il est président de l'Académie québécoise du théâtre depuis 2003. ** THÉÂTRE *Douze hommes en colère* de Reginald Rose (m.e.s. Jacques Rossi, Les Productions Jean-Bernard Hébert) / *La Fin de la civilisation* de George F. Walker (m.e.s. Denis Bernard, Théâtre de Quat'Sous) / *Venise-en-Québec* d'Olivier Choinière (m.e.s. Jean-Frédéric Messier, Théâtre d'Aujourd'hui) / *Jusqu'au Colorado* de Jérôme Labbé (m.e.s. André Brassard, Théâtre d'Aujourd'hui) / *En cas de meurtre* de J.C. Oates (m.e.s. Mario Borges, Théâtre Le Boléro) ** CINÉMA *Un Dimanche à Kigali* de Robert Favreau / *20h17 rue Darling* de Bernard Émond / *Gaz Bar Blues* de Louis Bélanger / *Le Nèg'* de Robert Morin / *Un crabe dans la tête* d'André Turpin ** TÉLÉVISION *Bob Gratton, ma vie, my life* de J-F Léger, D. Chiasson, D. Gagnon / *L'Auberge du chien noir* de S. Lussier et P. Poirier / *Bilan* de Marcel Dubé / *Cher Olivier* d'André Melançon / *La Petite Patrie* de Claude Jasmin / *Au nom du Père et du Fils* de R. Cardinal et R. Martin / *Dominique* d'Antoine Lefebvre / *Desjardins, la vie d'un homme, l'histoire d'un peuple* de Richard Martin ** MASQUE de l'interprétation masculine pour son rôle dans *La Fin de la civilisation* ** AU TNM *Antigone* de Sophocle, adaptation de Marie-Claire Blais (m.e.s. Lorraine Pintal) / *La Tempête* de Shakespeare, traduction de Normand Chaurette (m.e.s. Denise Guilbault, Michel Lemieux, Victor Pilon) / *L'Asile de la pureté* de Claude Gauvreau (m.e.s. Lorraine Pintal) / *La Cerisaie* d'Anton Tchekhov (m.e.s. Serge Denoncourt, TNM, Théâtre de L'Opsis)

02 GARY BOUDREAUULT Ulysse, Anténor

Membre fondateur du Groupement forestier du théâtre. Directeur artistique des productions À tour de rôle de Carleton-sur-Mer. ** THÉÂTRE *Du vent entre les dents* d'Emmanuelle Jimenez (m.e.s. Martin Faucher, Théâtre d'Aujourd'hui) / *Unity 1918* de Kevin Kerr (m.e.s. Claude Poissant, Théâtre PâP) / *Edmond Dantès* et *Le Comte de Monte-Cristo* d'Alexandre Dumas (m.e.s. Robert Bellefeuille, Théâtre Denise-Pelletier) / *Des fraises en janvier* d'Evelyne de la Chenelière (m.e.s. Daniel Brière, À Tour de rôle) /

Oreille, tigre et bruit et *Matroni et moi*, textes et mises en scène Alexis Martin (NTE) ** CINÉMA *L'Ange de goudron* de Denis Chouinard / *La Beauté de Pandore* de Charles Binamé / *Matroni et moi* de Jean-Philippe Duval ** TÉLÉVISION *L'Auberge du chien noir* de Sylvie Lussier et Pierre Poirier / *Les Bougon* de François Avard et Jean-François Mercier / *Annie et ses hommes* d'Annie Piérard et Bernard Dansereau / *Vice caché* de François Camirand et Louis Saïa ** CHANSON Gary Boudreault, *L'Anthologie*, auteur, compositeur, interprète (Groupement forestier du théâtre) ** AU TNM *Le Malade imaginaire* de Molière (m.e.s. Carl Béchar) / *La Savetière prodigieuse* de Federico Garcia Lorca (m.e.s. Martine Beaulne) / *La Locandiera* de Carlo Goldoni (m.e.s. Martine Beaulne)

03 STÉPHANE BRULOTTE Zeus, Patrocle

THÉÂTRE *Frères de sang* de Willy Russell (m.e.s. René Richard Cyr, Compagnie Jean Duceppe) / *Bureaux*, texte et mise en scène Alexis Martin (Théâtre d'Aujourd'hui) / *Les Jumeaux vénitiens* de Carlo Goldoni (m.e.s. Denise Filiatrault, Théâtre Juste pour rire) / *Crime et Châtiment* de Dostoïevski (m.e.s. Igor Ovadis, Théâtre Denise-Pelletier) / *Les mains d'Edwidge au moment de la naissance* de Wajdi Mouawad (m.e.s. André Brassard, Théâtre d'Aujourd'hui) ** THÉÂTRE MUSICAL *L'Homme de la Mancha* de Joe Darion et Mitch Leigh (m.e.s. René Richard Cyr, Les Productions Libretto) / *Avec le temps - Cent ans de chansons*, conception et mise en scène Louise Forestier (Théâtre du Rideau Vert) ** CINÉMA *La Loi du cochon* d'Érik Canuel ** TÉLÉVISION *La Promesse* de Danielle Trottier / *Minuit, le soir* de Pierre-Yves Bernard et Claude Legault / *Les Invincibles* de François Létourneau et Jean-François Rivard ** AU TNM *Le Procès* de Franz Kafka (m.e.s. François Girard)

Photographes—01 Bernard Préfontaine 02 Marc Dussault 03 Michel Lanoux

04 Caroline Hayeur 05 Panneton-Valcourt 06 Maxime Tremblay 07 Izabel Zimmer



04



05



06



07

04 STÉPHANE DEMERS Hector

Membre fondateur du collectif de théâtre Momentum ** THÉÂTRE *Le Dernier Délire permis, Nuits blanches, Helter Skelter, Oestrus, Douze mes- ses pour le début de la fin des temps et La Fête des morts* (Momentum) / *Frank Ketchup* de Carole Nadeau et Normand Chaurette (m.e.s. Carole Nadeau, Théâtre Le Pont Bridge) / *Cyber Jack*, texte et mise en scène Michel Monty (Trans-Théâtre) / *Antarktikos* de David Young (m.e.s. Michel Monty, Théâtre de la Manufacture) / *Quai ouest* de Bernard-Marie Koltès (m.e.s. Alice Ronfard, Espace GO) ** CINÉMA *La Neuvaine* de Bernard Émond / *Maman last call* de François Bouvier / *Les Muses orphelines* de Robert Favreau / *La moitié gauche du frigo* de Philippe Falardeau ** TÉLÉVISION *Les Hauts et les bas* de Sophie Paquin de Richard Blaimert / *Cover Girl* de Richard Blaimert et Pierre Samson / *Trudeau II : Maverick in the Making* de Wayne Grigsby et Guy Fournier / *Temps dur* de Jean-Marc Dalpé / *Fortier* de Fabienne Larouche / *Omerta I et II* de Luc Dionne ** AU TNM *Don Quichotte* de Cervantes, adaptation de Wajdi Mouawad (m.e.s. Dominic Champagne) / *Cyrano de Bergerac* d'Edmond Rostand (m.e.s. Alice Ronfard)

05 PATRICK DROLET Ménélas, Héphaïstos

THÉÂTRE *Le 6^e Salon international du théâtre contemporain* de Daniel Brière et Alexis Martin (m.e.s. Alexis Martin, NTE) / *Bureaux*, texte et mise en scène Alexis Martin (Théâtre d'Aujourd'hui) / *Rabelais*, texte en collaboration avec Olivier Kemeid et m.e.s. en collaboration avec Alexis Martin et Olivier Kemeid (NTE) / *Tout ce qui est debout se couchera*, écriture et m.e.s. en collaboration avec Olivier Kemeid (Les Trois Tristes Tigres) ** CINÉMA *Le Génie du crime* de Louis Bélanger / *La Neuvaine* et *20h17 rue Darling* de Bernard Émond ** TÉLÉVISION *La Galère* de Renée-Claude Brazeau / *Les Invincibles* de François Létourneau et Jean-François Rivard / *Rumeurs* d'Isabelle Langlois / *Ayoye!* de P.-Y. Bernard, Isabelle Doré, Mathieu Plante ** PRIX LÉOPARD D'OR de l'interpréta- tion masculine pour son rôle dans *La Neuvaine* (Festival international du film de Locarno)

06 ALEXANDRE FORTIN Pàris, Apollon, Calchas

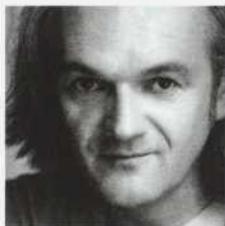
FORMATION École nationale de théâtre du Canada (2004) ** THÉÂTRE *LÀ* de Serge Boucher (m.e.s. René Richard Cyr, Compagnie Jean Duceppe) / *Le Doux Parfum du vide* de Pascal Lafond (m.e.s. Robert Bellefeuille, Théâtre La Vieille 17) / *Le Comte de Monte-Cristo* d'Alexandre Dumas (m.e.s. Robert Bellefeuille, Théâtre Denise-Pelletier) ** TÉLÉVISION *Rumeurs* d'Isabelle Langlois / *La Promesse I et II* de Danielle Trottier / *Nos étés* de Michel D'Astous et Anne Boyer / *Le Négociateur* de Danielle Dansereau / *Watatatow*, collectif d'auteurs ** PRIX du public étudiant, rôle de soutien masculin dans *Le Comte de Monte-Cristo* (Théâtre Denise-Pelletier)

07 TANIA KONTOYANNI Athéna, Hélène de Troie

THÉÂTRE *La Mégère apprivoisée* de Shakespeare (m.e.s. Philippe Côté, Théâtre Longue Vue) / *Cheech or The Chrysler Guys are in Town* de François Létourneau (m.e.s. Gordon McCall, Centaur Theatre) / *L'Ardent désir des fleurs de cacao*, texte et m.e.s. Dominique Leduc (Momentum) / *La Femme comme champ de bataille* de Matej Visniec (m.e.s. Claude Lemieux, Théâtre Prospero) ** CINÉMA *La Belle Empoisonneuse* de Richard Jutras / *Tous les autres sauf moi* d'Ann Arson / *Bonzaïon* de Clermont Jolicoeur et Danny Gilmore / *La Conciergerie* de Michel Poulette ** TÉLÉVISION *Tribu.com II et III* de M. Allen, D. Dansereau, C. Cadieux / *Caserne 24* de Fernand Dansereau / *Réseaux I et II* de Réjean Tremblay / *Kaboum!* et *Watatatow*, collectif d'auteurs ** AU TNM *La Savetière prodigieuse* de Federico Garcia Lorca (m.e.s. Martine Beaulne)



08



09



10

08 JACINTHE LAGUË Andromaque, Aphrodite

THÉÂTRE *Forêts*, texte et mise en scène Wajdi Mouawad (Théâtre Abé carré cé carré) / *Désordre public* d'Évelyne de la Chenelière (m.e.s. Alice Ronfard, Espace GO) / *La Robe de mariée de Gisèle Schmidt*, texte et mise en scène Julie Vincent (Théâtre PàP, Singulier Pluriel) ** CINÉMA *Elles étaient cinq* de Ghislaine Côté ** AU TNM *Antigone* de Sophocle, adaptation de Marie-Claire Blais (m.e.s. Lorraine Pintal) / *Tristan et Yseult*, adaptation théâtrale de Pierre-Yves Lemieux (m.e.s. Alice Ronfard) / *L'Odyssee* d'après Homère, adaptation de Dominic Champagne et Alexis Martin (m.e.s. Dominic Champagne) / *Kean* d'Alexandre Dumas (m.e.s. René-Daniel Dubois) / *L'Avare* de Molière (m.e.s. Alice Ronfard)

09 JEAN MAHEUX Agamemnon

THÉÂTRE *Du vent entre les dents* d'Emmanuelle Jimenez (m.e.s. Martin Faucher, Théâtre d'Aujourd'hui) / *La Reine de beauté de Leenane* de Martin McDonagh (m.e.s. Martin Faucher, Théâtre de la Manufacture) / *Transit-section no. 20* de Jean-Pierre Ronfard et Alexis Martin (m.e.s. Alexis Martin, NTE) / *Monsieur Chasse* de Georges Feydeau (m.e.s. Denise Filiatrault, Juste pour rire) ** THÉÂTRE MUSICAL *L'Homme de la Mancha* de Joe Darion et Mitch Leigh (m.e.s. René Richard Cyr, Les Productions Libretto) ** OPÉRA *Le Vampire et la Nymphomane* de Claude Gauvreau et Serge Provost (m.e.s. Lorraine Pintal, Chants Libres) / *Gala* de Jean-Pierre Ferland et Paul Baillargeon (m.e.s. Daniel Roussel, production Challenge) / *La Vie parisienne* de Jacques Offenbach (m.e.s. Daniel Roussel, Les Nouvelles variétés lyriques) ** TÉLÉVISION *L'Auberge du chien noir* de P. Poirier et S. Lussier / *Le Négociateur* de Danielle Dansereau / *Vice caché* de F. Camirand et L. Saïa / *Simonne et Chartrand* de Diane Cailhier ** AU TNM *Antoine & Cléopâtre* d'après Shakespeare, livret, musique et m.e.s. Lewis Furey / *L'Opéra de Quat'Sous* de Bertolt Brecht (m.e.s. René Richard Cyr) / *Les Jumeaux vénitiens* de Carlo Goldoni (m.e.s. Guillermo de Andrea)

10 MARIE MICHAUD Hécube, Héra

Comédienne et auteur, elle est joueur émérite et entraîneur de la Ligue Nationale d'Improvisation depuis 1984. ** THÉÂTRE *Désordre public* d'Évelyne de la Chenelière (m.e.s. Alice Ronfard, Espace GO) / *La Mémoire de l'eau* de Shelag Stephenson et *La Preuve* de David Auburn (m.e.s. Monique Duceppe, Compagnie Jean Duceppe) / *Les Trois Sœurs* d'Anton Tchekhov (m.e.s. Luce Pelletier et Denis Bernard, Théâtre de l'Opsis) / *Maîtres anciens* de Thomas Bernhard (m.e.s. Denis Marleau, UBU, CNA, FTA) / *Roberto Zucco* de Bernard-Marie Koltès (m.e.s. Denis Marleau, UBU, FTA, Théâtre Denise-Pelletier) ** CINÉMA *Pedigree* de Yann Lanouette / *Ding et Dong* d'Alain Chartrand ** TÉLÉVISION *Les Invincibles* de F. Létourneau et J.-F. Rivard / *L'Auberge du chien noir* de P. Poirier et S. Lussier / *Chronique d'une fin de millénaire* (réal. Jocelyn Barnabé) / *Histoire de filles* de Louis Saïa / *La Petite Vie* de Claude Meunier ** PRIX du public étudiant de l'interprétation féminine pour son rôle dans *Maîtres anciens* (Théâtre Denise-Pelletier) / PRIX de l'interprétation féminine décerné par le FTA pour son rôle dans *La Trilogie des dragons* / PRIX du public et trophée du meilleur compteur, LNI ** AU TNM *Stabat Mater II* de Normand Chaurette (m.e.s. Lorraine Pintal) / *Lulu* de Frank Wedekind (m.e.s. Denis Marleau, TNM, UBU) / *Les Beaux Dimanches* de Marcel Dubé (m.e.s. Lorraine Pintal) / *La Locandiera* de Carlo Goldoni (m.e.s. Martine Beaulne) / *La Vie de Galilée* de Bertolt Brecht (m.e.s. Robert Lepage)

Photographes—08 Olivia Viveros 09 Luc Lavergne 10 Stéphane Dumais

11 Paul-Antoine Taillefer



11

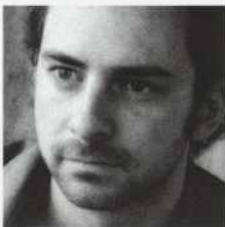
12

11 FRANÇOIS PAPINEAU Achille

Membre du collectif de théâtre Momentum. ** THÉÂTRE *LÀ* de Serge Boucher (m.e.s. René Richard Cyr, Compagnie Jean Duceppe) / *C'est ma vie* de Brian Clark (m.e.s. Daniel Roussel, Compagnie Jean Duceppe) / *Bureaux*, texte et mise en scène Alexis Martin (NTE) / *Cabaret* de Joe Masteroff (m.e.s. Denise Filiatrault, Théâtre du Rideau Vert) / *Motel Hélène* de Serge Boucher (m.e.s. René Richard Cyr, Théâtre PàP) / *Helter Skelter*, collectif (m.e.s. Jean-Frédéric Messier, Momentum) ** CINÉMA *Le Génie du crime* et *Post Mortem* de Louis Bélanger / *La Bouteille* d'Alain Desrochers / *Le Confessionnal* de Robert Lepage ** TÉLÉVISION *Le Négociateur* de Danielle Dansereau / *Vice caché* de F. Camirand et L. Saïa / *États-Humains* de Momentum / *Les Poupées russes* de M. d'Astous et A. Boyer / *Catherine* de S. Dubé, J-F. Léger, S. Moreau ** PRIX GÉMEAUX de l'interprétation masculine dans un rôle de soutien «dramatique» pour *Vice caché* / GASCON-ROUX de l'interprétation masculine dans un rôle de soutien pour *Motel Hélène* / GÉMEAUX du meilleur texte pour *États-Humains*, épisode *injustice* ** AU TNM *L'Odyssée* d'après Homère, adaptation de Dominic Champagne et Alexis Martin (m.e.s. Dominic Champagne) / *Un tramway nommé Désir* de Tennessee Williams (m.e.s. René Richard Cyr) / *Le Barbier de Séville* de Beaumarchais (m.e.s. René Richard Cyr)

12 MARTHE TURGEON La Narratrice, Thétis

THÉÂTRE *Très chère Mathilde* d'Israel Horovitz (m.e.s. Daniel Roussel, Compagnie Jean Duceppe et Leanor and Alvin Segal Theatre) / *Richard III* de Shakespeare (m.e.s. Guy Sprung, Winnipeg Theatre) / *Bonjour, là, bonjour* de Michel Tremblay (m.e.s. André Brassard, Compagnie Jean Duceppe) / *Marie Stuart* de Friedrich Schiller (m.e.s. Alice Ronfard, Théâtre Denise-Pelletier) / *Électre* de Sophocle (m.e.s. Alice Ronfard, Espace GO) / *Caligula* d'Albert Camus (m.e.s. Brigitte Haentjens, Théâtre Denise-Pelletier) / *Les Reines* de Normand Chaurette (m.e.s. André Brassard, Théâtre d'Aujourd'hui) / *Rivage à l'abandon* de Heiner Müller (m.e.s. Gilles Maheu, Carbone 14) / *Autour de Phèdre* et *Vie et Mort du roi boiteux*, textes et mises en scène Jean-Pierre Ronfard (NTE) ** CINÉMA *Le Confessionnal* de Robert Lepage / *Shehaweh* de Jean Beaudin / *L'Homme de rêve* de Robert Ménard / *Nelligan* de Robert Favreau / *Cruising Bar* de Robert Ménard / *La Femme de l'hôtel* de Léa Pool ** TÉLÉVISION *Vice caché* de François Camirand et Louis Saïa / *Omerta III* et *Haute Surveillance* de George Mihalka ** PRIX Prix de la critique «Meilleure actrice» pour le rôle de Phèdre dans *Autour de Phèdre* / Meilleure comédienne de l'année décerné par *La Presse* pour Catherine Ragone dans *Vie et mort du roi boiteux* ** AU TNM *L'Asile de la pureté* de Claude Gauvreau (m.e.s. Lorraine Pintal) / *L'État des lieux* de Michel Tremblay (m.e.s. André Brassard) / *Stabat Mater II* de Normand Chaurette (m.e.s. Lorraine Pintal) / *Les Beaux Dimanches* de Marcel Dubé (m.e.s. Lorraine Pintal) / *Les Troyennes* d'Euripide, traduction Marie Cardinal (m.e.s. Alice Ronfard) / *Le Roi Lear* de Shakespeare (m.e.s. Jean Asselin)



01

02

03

04

REPÈRES BIOGRAPHIQUES

Les créateurs

01 CLAUDE LEMELIN assistance à la mise en scène et régie
Depuis 1986, assistant metteur en scène, régisseur et concepteur sonore sur plus d'une centaine de productions / Avec YVES DESGAGNÉS *La Mouette* (TNM) et *Oncle Vania* (Compagnie Jean Duceppe) de Tchekhov, *Le Songe d'une nuit d'été* et *La Nuit des rois* de Shakespeare (TNM) / Avec STANISLAS NORDEY *Forces* d'August Stramm (Théâtre de Quat'Sous), *Électre* d'Hugo Von Hofmannsthal (Théâtre National de Bretagne), *Cris* de Laurent Gaudé (Cie Nordey, tournée France/Belgique) / Avec LORRAINE PINTAL *L'Asile de la pureté* de Claude Gauvreau, *L'Hiver de force* de Réjean Ducharme (TNM) / Avec RENÉ RICHARD CYR *24 poses (portraits)* de Serge Boucher (Théâtre d'Aujourd'hui) / Avec ANDRÉ BRASSARD *Les Reines* de Normand Charette (Théâtre d'Aujourd'hui) / Avec CLAUDE POISSANT *Lucrece Borgia* de Victor Hugo (Théâtre Denise-Pelletier)

02 DAVID GAUCHER décor

Il a signé la conception scénographique de plus de 60 productions, au théâtre et pour la danse. Il conçoit également des scénographies d'exposition et assure la direction artistique de nombreuses productions cinématographiques et télévisuelles. ** THÉÂTRE *6^e salon international du théâtre contemporain* d'Alexis Martin et Daniel Brière (NTE) / *Taverne* d'Alexis Martin (m.e.s. Daniel Brière, NTE) / *Peepshow* de Marie Brassard (Infrarouge, FTA) / *Le Goûteur* de Geneviève Billette (m.e.s. Claude Poissant, Théâtre PàP) / *Two Noble Kingsmen* de Shakespeare (m.e.s. de David Letham, Festival de Stratford) / *Blasted* de Sarah Kane (m.e.s. Stacey Christodoulou, Théâtre de Quat'Sous) / *La Reine de beauté* de Leenane de Martin McDonagh (m.e.s. Martin Faucher, Théâtre de la Manufacture) / *Wit* de Margaret Edson (m.e.s. de David Letham, Théâtre Centaur) / *Qui a peur de Virginia Woolf?* d'Edward Albee (m.e.s. Martin Faucher, Théâtre du Rideau Vert) ** EXPOSITION *La Réale* (Musée national de la marine de France) / *Les Génies de la mer* (National Maritime Museum of Sydney) ** VARIÉTÉS Spectacle de Martin Matte (m.e.s. Alexis Martin, Prod. Encore) / *Shilvi, le spectacle* (m.e.s. Daniel Brière, Zone 3) ** AU TNM *Ce soir on improvise* de Luigi Pirandello

(m.e.s. Claude Poissant) / *La Serva amorosa* de Carlo Goldoni (m.e.s. Daniel Roussel) / *La vie est un songe* de Calderón de la Barca (m.e.s. Claude Poissant)

03 JUDY JONKER costumes

THÉÂTRE *Fantôme de fantômes*, texte et m.e.s. Manon Lussier (Théâtre Le Boléro) / *Oncle Vania* de Tchekhov (m.e.s. Yves Desgagnés, Compagnie Jean Duceppe) / *Bachelor* de Michel Rivard, Louise Roy, Louis Saïa (m.e.s. Yves Desgagnés, Zone 3) / *Les Filles de Séléne* de Nathalie Claude (Momentum) ** CINÉMA *L'Âge des ténèbres* de Denys Arcand / *Roméo et Juliette* d'Yves Desgagnés ** TÉLÉVISION *Vice caché* de François Camirand et Louis Saïa / *Sölstrom* du Cirque du Soleil ** Au TNM *La Mouette* de Tchekhov, *Le Songe d'une nuit d'été*, *Les Joyeuses Commères de Windsor* et *La Nuit des rois* de Shakespeare (m.e.s. Yves Desgagnés) / *Le Médecin malgré lui* de Molière (m.e.s. René Bazinet, Molière en plein air)

04 MARTIN LABRECQUE éclairages

THÉÂTRE Une centaine de conceptions d'éclairages dont *Gertrude [le Cri]* d'Howard Barker (m.e.s. Serge Denoncourt, Espace GO) / *Everybody's Welles pour tous*, texte en collaboration avec Patrice Dubois (m.e.s. Patrice Dubois, Théâtre PàP) / *Les Feluettes* et *Le Peintre des madones* de Michel Marc Bouchard (m.e.s. Serge Denoncourt, Espace GO) / *Je suis une mouette (non, ce n'est pas ça)* d'après Tchekhov, conception et m.e.s. Serge Denoncourt (Théâtre de L'Opsis, Théâtre de Quat'Sous) / *L'Homme en lambeaux* d'Ougarov (m.e.s. Luce Pelletier, Théâtre de l'Opsis) ** VARIÉTÉS *Kooza* (m.e.s. David Shiner) et *Corteo* (m.e.s. Daniele Finzi Pasca, Cirque du Soleil) / *Rain* et *Nomade* (m.e.s. Daniele Finzi Pasca, Cirque Éloize) ** TÉLÉVISION *Gala des Masques 2002* (m.e.s. Martin Faucher) ** MASQUES de la conception des éclairages pour *Hosanna*, *Le Peintre des madones* et *L'Homme en lambeaux* / MASQUE – Production Montréal pour *Everybody's Welles pour tous* / Prix du public étudiant du Théâtre Denise-Pelletier pour *Tit-Coq* **



05



06



07



08

AU TNM *Hosanna* de Michel Tremblay (m.e.s. Serge Denoncourt) / *Le Malade imaginaire* de Molière (m.e.s. Carl Béchar) / *L'Échange* de Paul Claudel (m.e.s. Martin Faucher)

05 DENIS GOUGEON musique

Compositeur de plus de 90 œuvres. Professeur de composition à la Faculté de musique de l'Université de Montréal. ** THÉÂTRE *Roberto Zucco* de Bernard-Marie Koltès, *Maîtres anciens* de Thomas Bernhard, *Nathan le sage* de G.E. Lessing, *Intérieur* de Maeterlinck, *Au cœur de la rose* de Pierre Perreault, *Quelqu'un va venir* de Jon Fosse et *Le Moine noir* d'après Tchekhov (mises en scène Denis Marleau, UBU) ** DANSE *Les Liaisons dangereuses* (Jean Grand-Maître, Ballet National de Norvège, Oslo) et *Emma B* (Jean Grand-Maître, Bayerisches Staatsballet, Munich) ** MUSIQUE *Piano muet*, conte musical avec Gilles Vigneault (Société de musique contemporaine du Québec, livre CD aux Éditions Fides) ** PRIX JUNO, composition classique de l'année pour *Clere Vénus*, sur des sonnets de Louise Labé / Prix du compositeur de l'année décerné par le Conseil québécois de la musique / MASQUE de la musique originale pour *Roberto Zucco* ** AU TNM *Marie Stuart* de Dacia Maraini (m.e.s. Brigitte Haentjens) / *Le Passage de l'Indiana* de Normand Chaurette (m.e.s. Denis Marleau, TNM, UBU)

06 YVES LABELLE conception vidéo

Réalisateur de vidéos expérimentales et de fiction, et professeur d'intégration vidéo aux arts de la scène à Montréal, en Belgique et en France. ** THÉÂTRE *Helter Skelter* (Momentum) / *Grid* et *La Marche de Râma*, textes et m.e.s. Alexis Martin et Daniel Brière (NTE) / *Charbonneau et le Chef* de John Thomas McDonough (m.e.s. Claude Maher, Compagnie Jean Duceppe) / *Désordre public* d'Évelyne de la Chenelière (m.e.s. Alice Ronfard, Espace GO) / *La Complainte de Dulcinée* (titre provisoire) de Dulcinée Langfelder (m.e.s. Alice Ronfard, Dulcinée Langfelder et cie) / *Les Aveugles* de Maeterlinck (m.e.s. Denis Marleau, UBU) ** VARIÉTÉS *Shilvi, le Shpectacle* (Zone 3)

07 FRANCINE ALEPIN mouvement

Comédienne, mime, metteuse en scène, professeure et analyste de mouvement, elle se consacre au théâtre corporel depuis plus de 25 ans. Artiste nomade, elle enseigne et crée en France, au Mexique et en Espagne et se passionne pour l'anthropologie du geste. ** THÉÂTRE * DIRECTION DE MOUVEMENT *Blue Heart* de Caryl Churchill (m.e.s. Martine Beaulne, Espace GO) / *Le Jardin des songes*, texte et mise en scène Serge Marois (L'Arrière Scène) * MISE EN SCÈNE *Le problème avec moi* (et *Le Déclat du destin*) de Larry Tremblay et *L'Intimité* d'Emma Haché (Omnibus) * MISE EN SCÈNE ET INTERPRÉTATION *La Baronne et la truie* de Michael MacKenzie, traduction Paul Lefebvre (Omnibus) * CRÉATION, MISE EN SCÈNE ET INTERPRÉTATION *La Glaneuse des gestes et Éphéméride* (Omnibus) * INTERPRÉTATION Plus de 30 productions dont *Le Précepteur* de Michael Mackenzie, *Le Cycle des rois* de Shakespeare, *Beautés divines* de Jean Asselin (mises en scène Jean Asselin, Omnibus) / *Titanic* de Jean-Pierre Ronfard (m.e.s. Gilles Maheu et Lorne Brass (Carbone 14) / *Le Cru et le cuit*, collectif (m.e.s. Robert Gravel, NTE) ** CINÉMA *Sans Terre, ni mère* d'Alain Fleischer et Mario Côté ** AU TNM *Lear* de Shakespeare (m.e.s. Jean Asselin)

08 VINCENT DERONDE accessoires

Ébéniste de métier, il a également réalisé des accessoires, des décors, des costumes et des marionnettes pour le théâtre, le cinéma et la télévision. Il dirige aujourd'hui son propre atelier. ** AU TNM *La Nuit des rois* de Shakespeare (m.e.s. Yves Desgagnés) / *Danser à Lughnasa* de Brian Friel (m.e.s. Ben Barnes)



09

09 CLAUDIE VANDENBROUCQUE maquillages

Conceptrice de maquillage pour le cinéma et la publicité, et collaboratrice de l'Opéra de Montréal et de Radio-Canada depuis 30 ans. Également animatrice d'ateliers de maquillage auprès de jeunes troupes amateurs.

**** THÉÂTRE** Conceptrice notamment à la compagnie Jean Duceppe, au Théâtre d'Aujourd'hui, au Théâtre Denise-Pelletier et pour de nombreuses productions de théâtre d'été. **** TÉLÉVISION** Collaboration à des téléthéâtres, émissions de variétés et à diverses productions pour enfants : *Fanfreluche* de Kim Yarochevskaya / *Sol et Gobelet* de Marc Favreau et Luc Durand / *Grujot et Délicat* de Jean Besré et Clémence Desrochers **** PRIX GÉMEAUX**, meilleurs maquillages pour les *Bye bye '89* et *Bye bye '91* **** AU TNM** *Les Joyeuses Commères de Windsor* et *La Nuit des rois* de Shakespeare, et *Les Bas-fonds* de Maxim Gorki (mises en scène Yves Desgagnés) / *La Mégère apprivoisée* de Shakespeare (m.e.s. Martine Beaulne)

RACHEL TREMBLAY coiffures et perruques

En 25 ans de carrière, participation à plus de 500 productions des arts de la scène. **** TÉLÉVISION** *La Petite Vie* de Claude Meunier / *Samedi de rire* de Joanne Arseneau **** VARIÉTÉS** *Kà* (m.e.s. Robert Lepage), *Zumanity* (m.e.s. René Richard Cyr) et *Love* (m.e.s. Dominic Champagne) au Cirque du Soleil / *Elvis Story* et *Génération Motown* (m.e.s. René Simard, LCQ Productions) / spectacle de Claudine Mercier **** AU TNM** Fidèle collaboratrice du TNM, elle a participé à plus de cinquante spectacles dont *Les Feluettes* de Michel Marc Bouchard (m.e.s. André Brassard) / *L'Odyssée* d'après Homère, adaptation de Dominic Champagne et Alexis Martin (m.e.s. Dominic Champagne) / *L'Avare* de Molière (m.e.s. Alice Ronfard) / *La Nuit des rois* de Shakespeare (m.e.s. Yves Desgagnés)

LAISSEZ-VOUS
IMPRESSIONNER

BON THÉÂTRE!



7770, ROUTE TRANSCANADIENNE
VILLE SAINT-LAURENT, QUÉBEC
H4T 1A5
T: 514.735.7770
F: 514.735.3371
S.F.: 1.877.735.7770



Impression Paragraph inc.

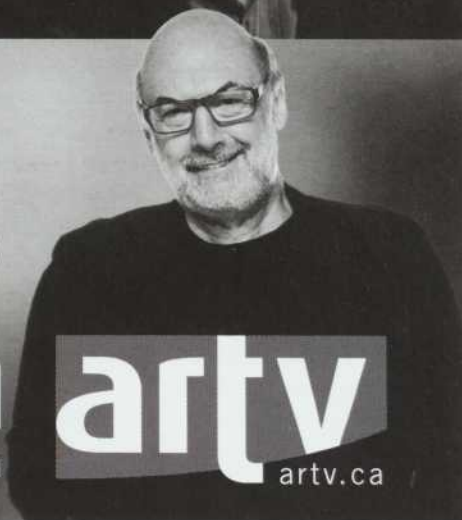


Cet automne, ils seront tous dans la même pièce. Votre salon.

VIENSVOIR ^{LES}
comédiens

LES SAMEDIS 20h

EN RAPPEL LES DIMANCHES 16h



artv
artv.ca



Fig. 8

L'ENVERS DU DÉCOR

Exceptionnelles rencontres entre le théâtre et les affaires

CENA OLÉ

Le 29 mai dernier, le TNM tenait la 3^e édition de son dîner gastronomique, concocté cette année par le chef Ian Perreault et arrosé par les vins de Daniel Richard d'Univins. Sous la présidence d'honneur de Marc Gaudry, président-directeur général de Vinum Design, la soirée *Cena Olé*, placée sous le signe de l'Espagne, accueillait les invités sur la scène du théâtre.

Ce magnifique souper, pimenté par l'irrésistible duo Rémy Girard, Normand Chouinard avec la complicité des comédiennes Isabelle Blais, Anne-Marie Cadieux, Monique Spaziani et Tania Kontoyanni, et enrobé de la flamboyante musique de Jorge Martinez, a permis au TNM d'amasser une somme de 77 700\$.

Un grand merci aux organisateurs.

Fig. 8—Sérigraphie remise à tous les invités. Conception : Julie Brassard, Identica branding et design

Fig. 9—Jean-Yves Leblanc, président du conseil d'administration TNM, Guylaine Lehoux, vice-présidente, Marketing et tarification, Gaz Métro, représentante de Sophie Brochu, présidente et chef de la direction, Gaz Métro, Lorraine Pintal, directrice artistique et générale, Yves Desgagnés, comédien et metteur en scène.



Fig. 9

SOIRÉE BÉNÉFICE 2007

La Fondation du Théâtre du Nouveau Monde tient à exprimer sa reconnaissance envers tous ceux et celles qui ont contribué à la réussite de sa soirée bénéfice 2007. Sous le thème « *Poésie, Vodka et autres soirs qui chantent* », cet événement unique, conçu et orchestré par Loui Mauffette, a donné lieu à une grande fête autour des charmes de la Russie d'hier et d'aujourd'hui.

Un MERCI tout spécial au comité d'honneur et à nos deux présidents d'honneur de la soirée, Sophie Brochu, présidente et chef de la direction, Gaz Métro, et le metteur en scène Yves Desgagnés. Cette soirée haute en couleur a permis d'amasser une somme de plus de 200 000\$.

Les bénéfices réalisés lors de ces deux événements permettront au Théâtre du Nouveau Monde de demeurer un haut lieu artistique d'expression, d'échanges et de passion et de confirmer son titre d'institution phare au sein de la communauté culturelle québécoise.

ABONNEMENT SAISON 2007 2008

Spectateurs de *L'Iliade*...
Nous déduisons de votre
abonnement le prix de votre billet.
Saisissez l'occasion!

514.866.8668



Photo © Jean-François Gauthier

Une saison d'anniversaires!

REMETTRE L'ART AU MONDE... 10 ANS DE SORTIES DU TNM À TRAVERS LE QUÉBEC!

Les Sorties du TNM ont été initiées en 1997. Ce stimulant et riche partenariat entre le réseau Diffusion Inter Centres et le Théâtre du Nouveau Monde ne cesse de favoriser depuis 10 ans l'accessibilité au théâtre classique à une grande partie de la population québécoise. En cette année d'anniversaire, *Les Sorties du TNM*, accompagnées par le Mouvement Desjardins, poursuivent leur lancée alors que deux productions sillonneront les routes du Québec : *L'Iliade* et *Elizabeth, roi d'Angleterre*.

 Desjardins
PRÉSENTE
LES SORTIES DU TNM



AUTOMNE 2007, L'ILIADÉ

13 novembre / Salle Maurice O'Bready à **SHERBROOKE**
15 novembre / Centre culturel de **DRUMMONDVILLE**
17 novembre / Salle Desjardins Telus à **RIMOUSKI**
20 novembre / Salle Albert-Rousseau à **SAINTE-FOY**
22 novembre / Auditorium Dufour à **CHICOUTIMI**
24 novembre / Salle J.-Antonio-Thompson à **TROIS-RIVIÈRES**
27 novembre / Salle André-Mathieu à **LAVAL**

LA TROUPE DES ABONNÉS SOUFFLE SES 15 BOUGIES!

C'est en 1993 que Lorraine Pintal a eu l'idée de cette troupe, offrant ainsi à nos abonnés l'occasion de jouer sur une scène professionnelle et de participer à la réalisation de tous les aspects de la production, tout en bénéficiant du savoir-faire des artistes et artisans du milieu théâtral. En 14 ans d'existence, pas moins de 650 abonnés ont présenté treize pièces et une lecture publique devant plus de 23 000 spectateurs.

Pour souligner sa 15^e année d'existence, la Troupe des Abonnés vous permet de vivre une expérience exceptionnelle en participant aux étapes de production du spectacle *Thérèse et Pierrette à l'école des Saints-Anges*, d'après les romans de Michel Tremblay, sous la direction de Michel Forgues, diplômé du Conservatoire d'art dramatique, comédien, dramaturge, metteur en scène et animateur de la Troupe depuis 2004.

Abonnez-vous et vivez cette expérience unique! WWW.TNM.QC.CA



Campagne annuelle de financement 2006-2007

Sous le parrainage de la comédienne Anne-Marie Cadieux, notre campagne annuelle de financement a enfin permis de réunir les conditions favorables pour sauvegarder la mémoire du Théâtre du Nouveau Monde. Grâce à votre généreux soutien, dès juin, nous avons pu mettre en place, sous l'œil vigilant d'un archiviste, l'organisation de la conservation et de la protection de toute cette richesse amassée depuis 55 ans. MERCI à tous nos donateurs d'assurer que cette magnifique aventure qu'est le Théâtre du Nouveau Monde s'inscrive à jamais dans notre histoire collective.

MERCI À NOS DONATEURS

LES SOCIÉTÉS Agence Goodwin, Fondation Denise et Guy St-Germain, Fondation Pierre Desmarais Belvédère, Le Groupe Canam, Les Entreprises Truck'n Roll, Place Desjardins inc., Les Productions Universol, Publicité Sauvage ❄❄ **LES INDIVIDUS : ABONNÉS, SPECTATEURS, ARTISTES, CONCEPTEURS ET EMPLOYÉS DU TNM** Paul Ahmarani, André Amyot, Bernard Amyot, Janine Anctil-Fortier, Sonia Anderson, Denise Angers, France Arbour, Madeleine Arbour, André Archambault, Guy P. Archambault, Yves Archambault, Colette Arel, Jean Asselin, Pierre Aubin, Jacques Audet, Valérie Authier, André Bachand, Olivette Baillargeon, Alan Barret, Valérie Beauchamp, Michel Beauchemin, Daniel Beaudoin, Lucie Beaudoin, Paule Beaugrand-Champagne, Martin-Alexandre Beaulieu, Martine Beaulieu, Gilles Beaugregard, Carl Béchard, Suzanne Bégin, Yvon Bélanger, Jean-Pierre Belhumeur, Serge Belzile, Martine Benoit, Serge Benoit, Gertrude Bernard, Michèle Bertrand, Monique Besner, Jean-Guy Bibeau, Reynald Bigras, Marinette Billaud, Claude Bisson, Lise Bisson, Jean Bissonnette, Nicole Blackburn, Jean Blouin, Marielle Bohémier, Véronique Borbœn, Yves Bouchard, Maude Bouchard-Tardif, Jean-Léopold Boucher, Maryse Boucher, Olivier Boucher, Pierre Boucher, Denis Boudrias, Sonia Boulos, Pierre Bourbeau, David Boutin, Louise Bouvier, Anne Boyer, Paul Bricault, Benoît Brière, Marcelle Brière, Alan Brown, Manon Brûlé, Diane Brulotte, James Brunton, Paul Buissonneau, Cécile Cadieux, Shirley Cahn, Michelle Camirand, André Campeau, Carmelle Cantin, Madeleine Cantin-Cumyn, Aude Marie Capra, André G. Carrier, Vincent Castellucci, Denis Chabot, Dominic Champagne, Robert Charbonneau, Pascale Charest, Violette Chauveau, Monique Chentrier-Hoffmann, Mariele Choquette, Diana Chouinard, Bertrand Cloutier, Diane Cloutier, Gisèle Cloutier, Michel Comtois, Richard Comtois, Jeannine Cool, Micheline Corbeil, Ruby Cormier, Francine Côté, Hélène Côté-Sharp, François Croteau, Peter Cumyn, Patricia Curran, Claire Dalme, Michel D'assise-Richard, Marcel Dauphinais, Albert Day, Martine De Serres, Jacques Dell'aniello, Michelle Delorme, Hélène Demers, Marie-Hélène Demers, Robert Demers, Marcel Deneux, Louise Desaulniers, Martine Deschamps, Suzie Deschamps, Yvon Deschamps, Louise Deschâtelets, José Descombes, Pascale Desgagnés, François Desgroselliers, Sylvain Des Grosseillers, Olivier Deshaies, Florent Desjardins, Johanne Desjardins, Aline Des Roches,

Sylvie Desrochers, Johanne Devlin, Mélanie Dewitt, Mireille Deyglun, Luc Dezainde, France Dion, Huguette Dion, Lucie Dion, Marc Doré, Josée Dorion, Micheline Douville, Marcel Doyon, Thérèse Doyon, Lucette Drolet, Nicole Drouin, André Dubuc, André Ducharme, Claude Ducharme, Réjean Ducharme, Peter Duffield, Catherine Dufort, Marie-Thérèse Dugré, Louise Duguay Sheitoyan, Louis Dulude, Marie-Claire Dumas, Martine Dumont, Daniel Dupont, Kim Dupont, Simone Dupont, Dominique Durand, Jean-Guy Durocher, Anne-Marie Dussault, Claire Dussault, Louise Dussault, Lucille Dussault, Françoise Espie-Bourseau, Gabriel Ethier, Michelle Ethier, Hélène Fafard, Hélène Faubert, Lise Ferland, Josette Ferron, Konrad H. Fillion, Cynthia Fish, Janine Flessas, Gilles Florant, Gilles Fontaine, Alain Forget, Lucie Forget, Patrick Fortier, Rénéald Fortier, Maria Fortino, France Fournier, Micheline Fournier, Jean Frappier, André Frenette, Jean-Claude Gagnier, André Gagnon, Lisette Gagnon, Marc Gagnon, Pierre Gagnon, Patricia Garel, Gabriel Gascon, Suzanne Gastady, Marc Gauthier, Normand Gauthier, Renaud D. Gilbert, Sylvie Gingras, François Girard, Roxane Girard, Sylvie Gosselein, Suzanne Graham, Marie-Lucie Grégoire, Julius Grey, Lucille C. Groulx, Marie-Ève Guibord, Jacques M. Guilbault, Jean-Jules Guilbault, Brigitte Haentjens, Carole Hamel, Jean Hébert, Marie-Claire Hélié, Lise Hétu, Céline Huot, Sylvie Jacob, Yves Jacques, Annie Janvier, Guy Joron, Emmanuelle Jourdonnais, Marie Julien, Nicholas Kasirer, Claire La Rue, Sylvie Labelle, Annik Labrosse, Carmen Lachance, Nicole Lachance, Élise Lacoste, Claude Lafond, Denis Lagacé, Christian Laliberté, Sylvie Laliberté, Annie Lalonde, Mimi Lalonde Gascon, Lise Lambert, Annette Lamothe, Pierre Lamy, Paul Langlois, Victor Langlois, Huguette Lanthier, Jacques Laparé, Suzanne Lapiere, Gisèle Lapointe, Danielle Larivière, Roland Laroche, Colette Larose, Guy Laurent, Danielle Laurier, Michèle Lavigne, Robert Lavoie, Isabelle Le Breton, Claude Lebeau, Hélène Lebel, Jean-Yves Leblanc, Danielle Lecours, Denyse Leduc, François Leduc, Lucille Leduc, Jacques Lefebvre, Michel Lefebvre, Marie Lefrançois Vibien, Lysanne Legault, Viola Léger, Pierre Legris, Sylvain Legris, Anna Lempeis, Sylvie Léonard, Danielle Lepage, Robert Lepage, Roland Lepage, Jean-François Lépine, Georges L'Espérance, Danièle Letocha, Danielle Létourneau, Isabelle Loumeau Thomas, Philippe Loumeau, Micheline Macdermott, Michèle Magny, Jean-Luc Malo, Jeanne Malo-Neyron, Cécile Marchand, Danielle Marcil, Anne-Marie Marquart, Laurent Marquart, Anne-Marie Martino, Loui Mauffette, Jean-François Ménard, Charles Mercier, Marc Messier, Robert Michaud, Georgette Minville, Jeannine Monast, Yvon Monette, Lyne Monette, Gaëtan Morel, Guy Nadon, Huguette Naud-Caron, Kien-Hang Nguyen, Arsène Noël, Jocelyne Noël, Diane O'Leary, France Ouellet, Martin Ouellet, Philippe Pagé, Aubert Pallascio, Janine Paquet, André Paquette, Guy Paquette, Antonine Paquin, Gilles Paquin, Renée Paré, Hubert Payne, Ineza Pelczynska, Bernadette Pelletier, Jacques-Lee Pelletier, Claude Perreault, Gilles Perreault, Gisèle Perreault, Marc Phaneuf, Béatrice Picard, Mireille Picard, Jacynthe Pichette, Anne-Marie Pierrot, Claude Pilon, Mireille Pilon, Monique Pilon, Lorraine Pinal, Marc Pitre, Juliana B. Pleines, Alain Poirier, Gérard Poirier, Adrian Popovici, Louise Portal, Maryse Pothier, Grégory Pratte, Claude Préfontaine, Daniel Proulx, Danielle Proulx, Sylvie Prud'homme, Guy Quenneville, Yves Quenneville, Pierre Quessy, Bernard Quidoz, François Racine, Ginette Renaud, Monique P. Renaud, Hubert René, Marie-Andrée Rhéault, Sébastien Ricard, Luc Richard, Sébastien Robidoux, Francine Robillard, Pierrette Robitaille, Fernand Rochefort, Gaëtan Rochon, Micheline Rolland, Louise Rousseau, Jean-Louis Roux, Francine Roy, Line Roy, Marc Roy, Mario Roy, Luc Rufiange, Gilles Saint-Amant, Louise Saint-Amour, Richard Sansfaçon, Marielle Sarrazin, Pauline Savard, Walter Schlup, Claude Simard, Marie-Claude Soucy, Chantal Soulière, Monique Spaziani, Johanne Ste-Marie, Hélène M. Stevens, John A. Stewart, Pamela D. Stewart, Diane St-Hilaire, Richard Swain, François Tassé, Monique Thériault, Nicolas Thériault-Viger, Marie Thibault, Bernard Thouin, Colette Tougas, Louise Tremblay, Monique Tremblay, Yves Trudeau, Huguette Uguay, Roxanne Vachon, Luc Vaillancourt, Thomas Vamos, Mélanie Venne, Yolande Verdy, Marcel Viau, Diane Villeneuve, Christian Voiron, Rodney Walker, Patsy Willet.

ON VOUS RÉSERVE UNE PLACE ? AVANT OU APRÈS LE SPECTACLE...



© ANDRÉ CORNELLIER PHOTO

LE CAFÉ DU NOUVEAU MONDE

Restaurant - Bar - Café - Terrasse » 514.866.8669

24 succursales au Québec

Brossard • Drummondville • Gatineau • Lévis

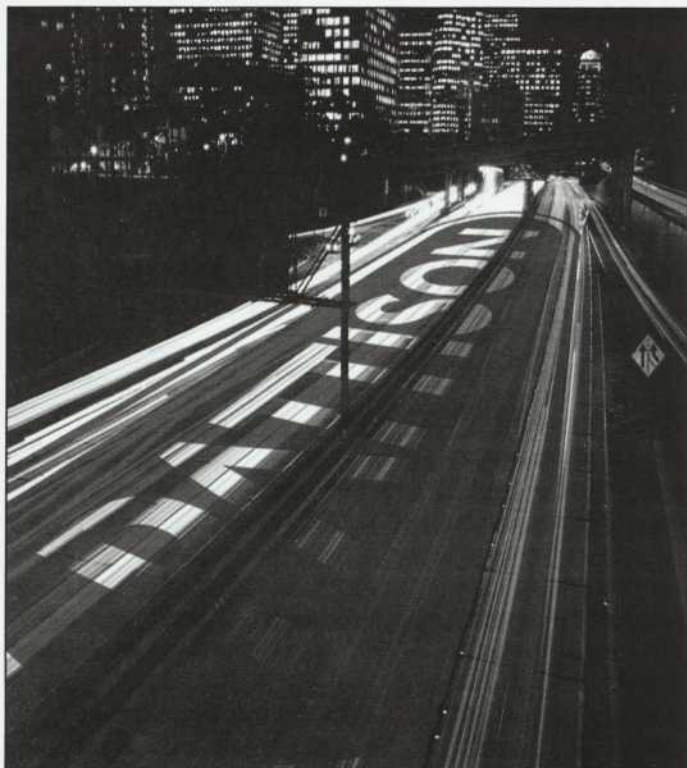
Laval • Montréal • Québec • Sherbrooke • Sorel

St-Bruno St-Jérôme • Terrebonne • Victoriaville

Renaud-Bray



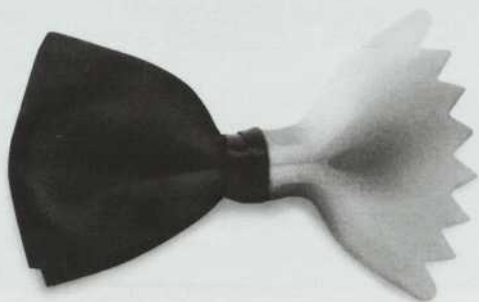
renaud-bray.com



PATTISON AFFICHAGE EXTÉRIEUR

PATTISON

PLACE ROYALE, VIEUX MONTRÉAL • (514) 288-1020



Bouffe & Boutiques

110 restos et boutiques



COMPLEXE
DES JARDINS
BOUTIQUE & RESTAURANT

complexedesjardins.com

Conseil d'administration

COMITÉ EXÉCUTIF

PRÉSIDENT **JEAN-YVES LEBLANC**, Administrateur de sociétés

VICE-PRÉSIDENT **CLAUDE CORBO**, Professeur, UQAM

TRÉSORIER **LUC LACHARITÉ**, Administrateur

SECRÉTAIRE **JEAN-PIERRE BELHUMEUR**, Avocat associé, Stikeman Elliott, s.e.n.c.r.l., s.r.l.

ADMINISTRATEURS

PIERRE ALARY

Bombardier Inc.

Vice-président principal et
chef de la direction financière

YVES BOUCHARD

Desjardins Groupe
d'assurances générales

Vice-président principal aux ressources
humaines et aux communications

JOANNE CHEVRIER

Hydro-Québec

Chef Communication-marketing

NORMAND CHOUINARD

Comédien

ROBERT CLOUTIER

A. de la Chevrotière,
Division de Sobeys Québec Inc.

Vice-président

CLAUDE MICHAUD

Kangaroo Média

Vice-président exécutif finances
et chef de la direction financière

PASCALE MONTPETIT

Comédienne

RONALD NICOL

Bell Canada

Vice-président—
comptes d'entreprises privées

RAYNALD PETIT

BOS

Vice-président—
stratégie et service à la clientèle

SYLVIE ROY

Banque Nationale du Canada

Vice-présidente Marketing
et Affaires publiques

Le TNM remercie

Québec 
Une participation de:
• Ministère des Affaires municipales et des Régions
• Conseil des arts et des lettres
• Ministère de la Culture et des Communications



Conseil des Arts Canada Council
for the Arts

CONSEIL DES ARTS
DE MONTRÉAL


LES GRANDS SOCIÉTAIRES

Banque Laurentienne

Banque Nationale

Financière Sun Life

Gaz Métro

Hydro-Québec

La Presse

MétraMédia Plus

Mouvement Desjardins

Pattison Affichage Extérieur

Société Radio-Canada

LES SOCIÉTAIRES

ARTV

C2 Solutions, services informatiques

à distance

Impression Paragraph

Librairie Renaud-Bray

Pratt & Whitney

LES ASSOCIÉS

MP Photo Reproductions

Place Desjardins

Transcontinental Inc.

Univins

VDL2, agence internet

LES FOURNISSEURS OFFICIELS

Autobus Galland

Location Jean Légaré

Solotech location

LES ABONNÉS PREMIÈRE LOGE

ET DE SOUTIEN

Agence d'assurances M. Bacal Inc.

Banque CIBC

Banque Nationale

Bell Canada

BNP Parisbas (Canada)

BOS

Chambre de commerce du
Montréal métropolitain

Clément Demers

Compagnie d'embouteillage Coca-Cola

Construction DJL Inc.

Cossette Communication/Marketing Inc.

Desjardins

Groupe d'assurances générales

Groupe Compass (Québec) Ltée

Imperial Tobacco Canada

Jean Houde

La Coop fédérée

La Munich, Compagnie de réassurance

Lise Provost et Jean-Marie Dufour

Loranger Marcoux, Avocats

Miller Thomson Pouliot

Raymond Lafontaine

Robert Cloutier

Stikeman Elliott

Téléystème Ltée

Tours Chanteclerc

Woods, S.E.N.C.R.L.



QUARTIER
DES SPECTACLES



AIDER

LES ARTISTES D'ICI ET D'AILLEURS

La Banque Nationale est fière de soutenir les arts de la scène et les créateurs afin qu'ils nous éblouissent encore et encore. Aussi est-elle heureuse d'être associée au Théâtre du Nouveau Monde.



**BANQUE
NATIONALE**

LA PREMIÈRE BANQUE AU QUÉBEC